



ตลาดหลักทรัพย์แห่งประเทศไทย
The Stock Exchange of Thailand



วารสาร ตลาดหลักทรัพย์

วารสารเพื่อความรู้เรื่องการลงทุนและความเคลื่อนไหวในตลาดทุนไทย

ปีที่ 8 ฉบับที่ 11 เมษายน 2548



เปิดโลกบรรษัทภิบาล
ความสำคัญของ
กรรมการที่ไม่เป็นผู้บริหาร



บทความพิเศษ
ตลาดหลักทรัพย์ฯ
พร้อมเผยแพร่อัตรา SET100

หลากหลายหุ้นใหม่... น่าสนใจลงทุน





สารบัญ

 <small>บริษัท โซลาร์ตรอน จำกัด (มหาชน)</small> 	<p>6</p>	 <p>12</p>
--	----------	-----------------------

เปิดโลกบรรษัทภิบาล ความสำคัญของกรรมการที่ไม่เป็นผู้บริหาร (1)	3
กิจกรรม/อบรม/สัมมนา	5
เรื่องจากปก หลากหลายหุ้นใหม่... น่าสนใจลงทุน	6
บทความ บริษัทจดทะเบียนไทยแสดงศักยภาพด้านบรรษัทภิบาล	12
ข่าวการเงินและธุรกิจหลักทรัพย์	15
กิจกรรมตลาดหลักทรัพย์	18
บทความพิเศษ ตลาดหลักทรัพย์ฯ พร้อมเผยแพร่ดัชนี SET100	20
สถิติสำคัญประจำเดือน	22

ที่ปรึกษาบรรณาธิการ	ผานิต เกิดโชคชัย
บรรณาธิการ	รัตนา ขวนสินทิ
กองบรรณาธิการ	ธัญธิรา สารเกตุ, ปณิธิ จัตรพลรัักษ์
ออกแบบปก	วรวิทย์ ชินเจริญกิจ
อำนวยการผลิต	ฝ่ายสื่อสารสัมพันธ์ ตลาดหลักทรัพย์แห่งประเทศไทย

เดือนเมษายน 2548 นี้ เป็นวาระพิเศษที่ตลาดหลักทรัพย์แห่งประเทศไทยได้ดำเนินงานมาครบรอบ 30 ปี นับตั้งแต่เปิดซื้อขายหลักทรัพย์ครั้งแรกเมื่อวันที่ 30 เมษายน 2518 จนถึงปัจจุบัน ตลาดหลักทรัพย์ฯ ได้ผ่านพัฒนาการที่สำคัญต่างๆ มากมาย และได้มีบทบาทสำคัญในการส่งเสริมการออมและการลงทุน รวมทั้งสนับสนุนการพัฒนาตลาดทุนและเศรษฐกิจโดยรวมของประเทศอย่างต่อเนื่อง

วารสารตลาดหลักทรัพย์ฉบับนี้ จึงเต็มไปด้วยนิตยสารที่น่าอ่าน น่าสนใจในแวดวงตลาดทุนไทย ใน "เรื่องจากปก" ขอด้อนรับ 4 บริษัทจดทะเบียนใหม่ และกองทุนรวมอสังหาริมทรัพย์ 1 โครงการ คือ บริษัท น้ำตาลขอนแก่น จำกัด (มหาชน) บริษัทในอุตสาหกรรมอ้อยและน้ำตาลทรายแรกที่เข้าจดทะเบียนในตลาดหลักทรัพย์ฯ บริษัท สยามอินเตอร์ มัลติมีเดีย จำกัด (มหาชน) ผู้ประกอบการธุรกิจสิ่งพิมพ์รายใหญ่ บริษัท โซลาร์ตรอน จำกัด (มหาชน) ผู้ผลิตและติดตั้งระบบผลิตไฟฟ้าจากพลังงานแสงอาทิตย์ และ บริษัท ซีพีอาร์ โกลบ จำกัด (มหาชน) ผู้ประกอบชิ้นส่วนรถยนต์และรถจักรยานยนต์ รวมถึง กองทุนรวมอสังหาริมทรัพย์ มิลเลียนแนร์ ซึ่งแต่ละธุรกิจล้วนมีความน่าสนใจไม่แพ้กัน

สำหรับ "เปิดโลกบรรษัทภิบาล" ได้รับเกียรติจากคุณยุทธพร วัชรธรรมา มาให้ความรู้เกี่ยวกับกรรมการที่ไม่เป็นผู้บริหาร หรือ NED ในบทความ ความสำคัญของกรรมการที่ไม่เป็นผู้บริหาร ซึ่งฉบับนี้น่าสนใจเป็นตอนแรก และจะต่อเนื่องไปถึงฉบับหน้า มีเนื้อหาที่ครอบคลุมทุกประเด็นสำคัญเกี่ยวกับ NED และเป็นเรื่องที่ถูกกิจการควรให้ความสำคัญเป็นอย่างมาก

ต่อกันด้วยข่าวที่น่ายินดีของบริษัทจดทะเบียนหลายแห่งที่ได้รับคะแนนด้านการจัดอันดับการดูแลกิจการที่ดีจาก TRIS โดย 3 บริษัท ได้คะแนนในระดับ "ดีมาก" และอีก 1 บริษัท ได้คะแนนในระดับ "ดี" แสดงให้เห็นถึงความตั้งใจจริงในการพัฒนาบรรษัทภิบาลของบริษัทจดทะเบียนดังกล่าว ในบทความ บริษัทจดทะเบียนไทยแสดงศักยภาพด้านบรรษัทภิบาล

ต้นเดือนพฤษภาคมนี้ ตลาดหลักทรัพย์ฯ จะเริ่มคำนวณและเผยแพร่ดัชนีใหม่ SET100 Index ที่จะสะท้อนภาพรวมของตลาดหุ้นไทยได้ดียิ่งขึ้น อยากทราบรายชื่อ 100 หลักทรัพย์แรก ที่ผ่านการคัดเลือกเพื่อใช้ในการคำนวณดัชนีดังกล่าว ติดตามได้จาก ตลาดหลักทรัพย์ฯ พร้อมเผยแพร่ดัชนี SET100

บทบาทของตลาดหลักทรัพย์ฯ ต่อการพัฒนาตลาดทุนและเศรษฐกิจไทยในทศวรรษต่อไปนั้น จะยิ่งทวีความสำคัญมากยิ่งขึ้น ดังนั้นวารสารตลาดหลักทรัพย์จึงได้เตรียมปรับปรุงและเพิ่มเติม ทั้งด้านเนื้อหาสาระและการนำเสนอต่างๆ เพื่อประโยชน์ต่อท่านผู้อ่านมากยิ่งขึ้น เตรียมพบกับวารสารตลาดหลักทรัพย์โฉมใหม่ เริ่มตั้งแต่เดือนพฤษภาคม 2548 เป็นต้นไป

สวัสดีค่ะ

"วารสารตลาดหลักทรัพย์" จัดทำขึ้นเพื่อนำเสนอข้อมูลข่าวสารเกี่ยวกับกรดำเนินงานของตลาดหลักทรัพย์ เพื่อเสริมสร้างความรู้ ความเข้าใจที่ถูกต้อง และเพื่อเผยแพร่พัฒนาการใหม่ๆ ซึ่งจะเอื้อประโยชน์ต่อการลงทุนในตลาดหลักทรัพย์และการพัฒนาตลาดทุน ข้อความหรือความเห็นใดๆ ที่ปรากฏในวารสารฉบับนี้ ไม่จำเป็นต้องเห็นด้วยเสมอไป ผู้สนใจสมัครสมาชิก โปรดชำระเป็นเช็คธนาคาร/ธนาคาร/ตัวแลกเงิน สั่งจ่าย "ตลาดหลักทรัพย์แห่งประเทศไทย" ปณ.ศูนย์การประชุมแห่งชาติสิริกิติ์หรือโอนเงินผ่าน ธนาคารกรุงไทย สาขาคลองเตย บัญชีออมทรัพย์ เลขที่ 009-1-76299-5 ชื่อบัญชี "ตลาดหลักทรัพย์แห่งประเทศไทย" พร้อมแนบหลักฐานสำเนาการโอนเงินพร้อมใบสมัคร ส่งมาที่ตลาดหลักทรัพย์แห่งประเทศไทย 62 อาคาร ตลาดหลักทรัพย์แห่งประเทศไทย ถนนรัชดาภิเษก คลองเตย กรุงเทพฯ 10110 หรือส่งสำเนาการโอนเงิน พร้อมใบสมัครมาที่ โทรสาร : 0-2654-5399 สอบถามเพิ่มเติมติดต่อฝ่ายสื่อสารสัมพันธ์ โทร. 0-2229-2000 ต่อ 2032 E-mail : publication&mediadepartment@set.or.th

ความสำคัญของ

โดย คุณยุทธ วรรณธรราร
ที่ปรึกษา ศูนย์พัฒนาการกำกับดูแลกิจการบริษัทจดทะเบียน
ตลาดหลักทรัพย์แห่งประเทศไทย

กรรมการที่ไม่เป็นผู้บริหาร (1)

กรรมการที่ไม่เป็นผู้บริหาร (NED) คือใคร?

NED (Non-Executive Director) คือใคร? มีความหมายอย่างไร? ถ้าเรียกตรงๆ NED ก็คือ กรรมการบริษัทที่ไม่เป็นผู้บริหาร คำว่าไม่เป็นผู้บริหาร หมายถึง ไม่เป็นลูกจ้าง ไม่ได้เป็นผู้บริหาร หรือเป็นผู้จัดการธุรกิจและภาระงานรายวัน ดังนั้น ผู้บริหารที่ผู้ถือหุ้นแต่งตั้งให้เป็นกรรมการบริษัทด้วยจะถูกเรียกว่า กรรมการที่เป็นผู้บริหาร (Executive Director หรือ ED) อย่างไรก็ตาม ด้วยเกรงว่าจะเกิดความสับสนเกี่ยวกับความหมายของ ED และ NED ในคณะกรรมการบริหารตามความหมายแบบไทยๆ สมาคมส่งเสริมสถาบันกรรมการบริษัทไทย (Thai Institute of Director หรือ IOD) จึงได้สำรวจความเห็นจากกรรมการและผู้บริหารถึงคำไทยที่เหมาะสมที่ใช้เรียก ED และ NED เสียงส่วนใหญ่เห็นว่าควรใช้กรรมการฝ่ายจัดการแทน ED และกรรมการที่ไม่เป็นผู้บริหารแทน NED เราเห็นด้วยที่มีความพยายามสร้างความชัดเจนให้เข้าใจตรงกัน และนิยามศัพท์ที่สามารถนำไปใช้เป็นบรรทัดฐาน แต่ขอไม่ฟันธงว่าชื่อเรียกดังกล่าวเหมาะสมหรือไม่ สิ่งที่ยากจะเรียนเพิ่มเติมเพื่อเป็นข้อมูลก็คือ มีประกาศของธนาคารแห่งประเทศไทยฉบับหนึ่งที่นิยามความหมายคำว่ากรรมการที่เป็นผู้บริหารได้ใช้คำว่า กรรมการที่เป็นผู้บริหารแทนความหมาย ED และกรรมการที่ไม่เป็นผู้บริหารแทน NED

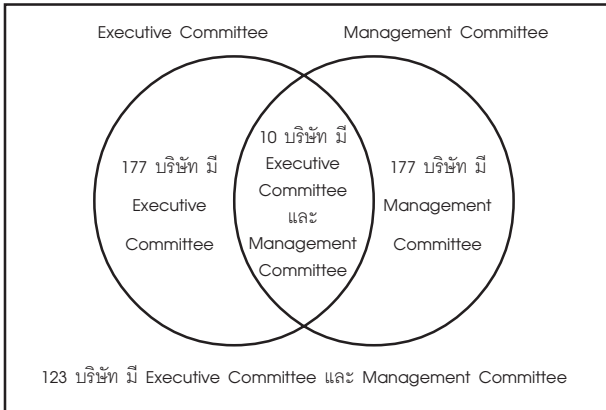
ก่อนที่การกำกับดูแลกิจการที่ดี (Good Corporate Governance) จะกลายเป็นเรื่องที่น่าสนใจและแพร่หลาย โดยเฉพาะบรรดาบริษัทมหาชน คำว่า NED จะไม่ค่อยเป็นที่คุ้นหู เรามักจะได้ยินคำว่ากรรมการบริหาร หรือ ED มากกว่า แต่คำว่ากรรมการบริหารก็ยังมี ความหมายที่เข้าใจแตกต่างกันไปในแต่ละบริษัท เป็นที่เข้าใจแบบไทยๆ โดยทั่วไปว่า กรรมการบริหาร คือ กรรมการหรือสมาชิก (Member) คนหนึ่งในคณะกรรมการบริหาร แต่ไม่ได้หมายความว่าสมาชิกท่านนั้นจะเป็นกรรมการของบริษัทเสมอไป เพราะคณะกรรมการบริหารของบางบริษัทมีสมาชิกทั้งหมดเป็นกรรมการบริษัทด้วย บางบริษัทมีสมาชิกบางส่วนเป็นกรรมการบริษัท บางส่วนไม่ได้เป็น แต่เป็นเพียงผู้บริหาร หรือบางบริษัทมีกรรมการผู้จัดการท่านเดียวที่เป็นกรรมการบริษัท แต่สมาชิกอื่นๆ ที่เหลือเป็น

เพียงผู้บริหาร ดังนั้น เวลาพูดถึงคำว่า กรรมการบริหาร จึงทำให้เกิดความสับสนว่ากรรมการท่านนั้นเป็นกรรมการบริษัทด้วยหรือไม่ ความสับสนดังกล่าวเกิดขึ้น เพราะมีบริษัทจำนวนมากที่ใช้คำว่า คณะกรรมการบริหาร โดยที่สมาชิกของคณะบางส่วนหรือทั้งหมดไม่ได้เป็นกรรมการบริษัท

สาเหตุของความสับสนอีกประการหนึ่งมาจาก การนิยมใช้ศัพท์ภาษาไทยประคบคู่กับศัพท์ภาษาอังกฤษ บางแห่งใช้คำว่า Executive Committee บางแห่งใช้ Management Committee หรือ บางแห่งใช้ Executive Board of Director อย่างไรก็ตาม การนำเอาศัพท์ภาษาอังกฤษมาใช้ช่วยลดความสับสนได้ระดับหนึ่ง มีหลายบริษัทใช้คำว่า Executive Board of Director แทนคณะกรรมการบริหาร ซึ่งประกอบด้วยสมาชิกเป็นกรรมการบริษัททั้งหมด และใช้คำว่า Management Committee เมื่อสมาชิกในคณะกรรมการบริหารเป็นเพียงผู้บริหารยกเว้นกรรมการผู้จัดการท่านนั้นที่เป็นกรรมการบริษัท และเพื่อให้เกิดความชัดเจนยิ่งขึ้น จึงมีหลายแห่งใช้คำว่า คณะกรรมการจัดการ แทนคำว่า คณะกรรมการบริหาร ในกรณีสมาชิกของคณะประกอบด้วยผู้บริหารทั้งหมด โดยไม่มีกรรมการอื่นเป็นสมาชิก ยกเว้นอาจจะมีกรรมการผู้จัดการท่านนั้นที่เป็นกรรมการ มาถึงตรงนี้ปัญหาจึงเหลือเพียง คณะกรรมการบริหารที่ประกอบด้วยสมาชิกที่เป็นทั้งกรรมการและไม่ใช่กรรมการของบริษัท ซึ่งส่วนใหญ่จะใช้ภาษาอังกฤษว่า Executive Committee ยอมรับจริงๆ และยังคงคิดไม่ออกว่าจะใช้คำศัพท์ภาษาไทยอะไรแทนคำว่า คณะกรรมการบริหารที่มีสมาชิกเป็นลูกผสม จึงจะทำให้เข้าใจชัดเจนว่า คณะกรรมการชุดนี้มีสมาชิก 2 ประเภทอยู่ ปัญหานี้เป็นประเด็นที่น่าสนใจที่จะช่วยสร้างความชัดเจน โดยเฉพาะเมื่อเราพิจารณาจากผลสำรวจของศูนย์พัฒนาการกำกับดูแลกิจการบริษัทจดทะเบียน ตลาดหลักทรัพย์แห่งประเทศไทย (ตารางที่ 1) จะเห็นว่าจากจำนวนบริษัทจดทะเบียนที่ทำการสำรวจทั้งหมด 369 บริษัท มีถึง 177 บริษัท ที่มีเพียง Executive Committee คณะเดียว ที่มี Management Committee เพียงคณะเดียว มี 59 บริษัท บริษัทที่มี Committee ทั้ง 2 คณะ มีอยู่

10 บริษัท ดังนั้น จึงมีบริษัทที่ไม่มี Committee ทั้ง 2 คณะ จำนวน 123 บริษัท มีท่านผู้รู้เรื่องโครงสร้างการบริหารของบริษัทให้ข้อมูลว่า ในต่างประเทศไม่มีปัญหาสับสนในเรื่องข้างต้น เพราะส่วนใหญ่ไม่มี คณะกรรมการบริหาร ซึ่งเป็นคณะกรรมการย่อยที่ได้รับการแต่งตั้ง จากคณะกรรมการบริษัท

ตารางที่ 1 จำนวนบริษัทจดทะเบียนที่มี Executive Committee และ Management Committee



ที่จำเป็นต้องอธิบายค่อนข้างยืดเยื้อ ไม่ได้มีเจตนาจะชี้ว่าใคร ไร้อื่อเรียกคณะกรรมการบริหารทั้งภาษาไทยและภาษาอังกฤษถูกหรือผิด วัตถุประสงค์เพียงเพื่อต้องการชี้ให้เห็นถึงวิธีปฏิบัติที่ต่างกันในประเทศไทย และเพื่อความเข้าใจตรงกันตั้งแต่เบื้องต้น เนื้อหาต่อไปจะเป็นเฉพาะ เรื่องที่เกี่ยวกับ NED หรือกรรมการบริษัทที่ไม่เป็นผู้บริหารเท่านั้น

NED มีกี่ประเภท?

เพื่อไม่ให้เกิดความเข้าใจผิดและสับสน อยากเรียนว่า NED ไม่มีหลายประเภท แต่มีหลายกลุ่มหรือหลายพวก กรรมการที่ไม่เป็นผู้บริหารอาจจะเป็นกรรมการอิสระ หรือไม่เป็นกรรมการอิสระ พวกที่เป็นกรรมการอิสระอาจจะมีทั้งหมดหรือบางส่วนเป็นกรรมการตรวจสอบ ส่วนพวกที่เป็นกรรมการที่ไม่อิสระอาจเป็นกรรมการที่เป็นตัวแทนของผู้ถือหุ้นใหญ่หรือมีคุณสมบัติเข้าข่ายเป็นผู้เกี่ยวข้องกับบริษัท ดังนั้น ประเด็นที่มีบางท่านเข้าใจผิดคิดว่า NED คือ กรรมการอิสระเท่านั้น (Independent Director หรือ ID) น่าจะหมดไป

บทบาทหน้าที่ของ NED

ก่อนที่เรื่องการกำกับดูแลกิจการที่ดีจะเป็นเรื่องที่มีความสำคัญ และแพร่หลายในช่วงทศวรรษ 1990 มีความเชื่อในทางทฤษฎีว่า NED คือ บุคคลที่ได้รับการแต่งตั้งให้เป็นกรรมการของบริษัท เพราะมีความรู้ความสามารถ และประสบการณ์ที่จะช่วยให้ผลการดำเนินงานดีขึ้นและช่วยเพิ่มมูลค่าให้แก่ผู้ถือหุ้น นอกจากนี้ ยังเชื่อว่าความเป็นบุคคลภายนอกทำให้บุคคลเหล่านี้สามารถวิพากษ์วิจารณ์การทำงานหรือผล งานของฝ่ายบริหารได้อย่างอิสระและเต็มที่

จาก Cadbury Report ปี 1992 ในประเทศอังกฤษ ได้ให้ความเห็นว่า NED มีบทบาทสำคัญ 2 ประการ คือ ทำหน้าที่พิจารณาผลการปฏิบัติงานของคณะกรรมการและผู้บริหาร และเป็นผู้นำในการดูแลผลประโยชน์ของผู้ถือหุ้นโดยรวมเมื่อเกิดรายการที่อาจมีความขัดแย้งในเรื่องผลประโยชน์

ต่อมาปี 1998 ใน Hample Report ให้ความเห็นเพิ่มเติมว่า บทบาทหน้าที่ของ NED อีกประการหนึ่ง คือ ช่วยสร้างสรรค์และพัฒนากลยุทธ์ของบริษัท และทำหน้าที่กำกับดูแลและติดตามผล สำหรับบริษัทขนาดเล็กอาจทำหน้าที่เป็นพี่เลี้ยงให้กับฝ่ายบริหารด้วย

จาก Higgs Report ปี 2003 ในประเทศอังกฤษ ปรากฏข้อเท็จจริงว่า มีการนำเอาบทบาทหน้าที่ 2 ประการที่ Hample Report กล่าวถึงไปพิจารณาว่ามีความขัดแย้งกันเองหรือไม่ กล่าวคือ NED มีหน้าที่ช่วยสร้างและพัฒนากลยุทธ์ ในขณะที่เดียวกัน ก็ทำหน้าที่ในการกำกับดูแลและติดตามผลการปฏิบัติตามกลยุทธ์ด้วย จากการสำรวจความเห็นแล้วส่วนใหญ่เห็นว่าไม่ขัดแย้งกัน อย่างไรก็ตาม Higgs Report เสนอให้บรรจุบทบาทของ NED ไว้ค่อนข้างละเอียดใน Combined Code ของประเทศอังกฤษ ดังนี้

1. ด้านกลยุทธ์ (Strategy) NED ควรช่วยกระตุ้นให้เกิดการสร้างสรรคและพัฒนากลยุทธ์
2. ด้านผลการดำเนินงาน (Performance) NED ควรพิจารณาและกำกับดูแลผลการดำเนินงานของฝ่ายบริหารให้เป็นไปตามเป้าหมายและวัตถุประสงค์ ตลอดจนดูแลให้ฝ่ายบริหารมีการรายงานผลการดำเนินงานอย่างสม่ำเสมอ
3. ด้านความเสี่ยง (Risk) NED ควรต้องมีความมั่นใจและพึงพอใจว่าข้อมูลด้านการเงินมีความถูกต้อง ครบถ้วน การควบคุมด้านการเงินและระบบการบริหารความเสี่ยงต้องรัดกุม เพียงพอ และอธิบายได้
4. ด้านบุคคล (People) NED ต้องมีส่วนร่วมในการกำหนดระดับผลตอบแทนที่เหมาะสมของ ED และมีบทบาทสำคัญในการแต่งตั้งและโยกย้ายผู้บริหารระดับสูงตามแผนสืบทอดตำแหน่งผู้บริหารระดับสูง (succession planning)

จากการสำรวจความเห็นกรรมการของบริษัทจดทะเบียนที่จัดทำโดย IOD พอสรุปได้ว่า NED ควรเป็นผู้มีความรู้ ความชำนาญ มีบทบาทในการสร้างและพัฒนากลยุทธ์ ให้ความเห็นที่เป็นประโยชน์ กำกับดูแลให้ผลประกอบการดีขึ้น ช่วงที่มีการขยายธุรกิจ ก็มีส่วนช่วยคิดเพิ่มช่องทางและโอกาสทางธุรกิจ ช่วงที่ธุรกิจมันคงอยู่ตัวแล้ว NED มีส่วนช่วยจุดประกายคิดหาธุรกิจใหม่ๆ สร้างคนรุ่นใหม่ เพื่อให้บริษัทเจริญก้าวหน้าและเพิ่มมูลค่าให้ผู้ถือหุ้น

ขอย้ำว่า NED มีบทบาทหน้าที่และความรับผิดชอบพื้นฐานของกรรมการบริษัทไม่แตกต่างจาก ED หรือกรรมการอื่น ๆ แต่บทบาทนอกเหนือจากนั้นที่ NED จะสร้างสรรค์หรือทำประโยชน์หรือจะมีบทบาทเน้นไปในด้านไหน ขึ้นอยู่กับว่า NED ท่านนั้นเป็นกรรมการอิสระหรือไม่อิสระขึ้นอยู่กับว่ามีหน้าที่เพิ่มเติมโดยเป็นสมาชิกอยู่ในคณะกรรมการชุดย่อยคณะใด เช่น คณะกรรมการตรวจสอบ หรือคณะกรรมการ

พิจารณาค่าตอบแทน หรือคณะกรรมการสรรหา เป็นต้น นอกจากนี้ยังขึ้นอยู่กับความรู้และประสบการณ์ของ NED แต่ละท่าน

(โปรดติดตามสารานุกรมเกี่ยวกับปัจจัยที่มีผลต่อความสำเร็จ สัดส่วนที่เหมาะสมในคณะกรรมการ วาระการดำรงตำแหน่ง และการกำหนดค่าตอบแทนของ NED ในวารสารตลาดหลักทรัพย์ฉบับหน้า)



กิจกรรม/อบรม/สัมมนา

วัน-เดือน-ปี	รายละเอียด	เวลา	สถานที่
29 เม.ย. 48	งาน 30 ปี ตลาดหลักทรัพย์แห่งประเทศไทย	7.45 - 16.00 น.	อาคารตลาดหลักทรัพย์แห่งประเทศไทย
30 เม.ย., 7-8, 14 พ.ค. 48	การอบรมหลักสูตร "CISA ระดับ 1"	8.45 - 16.15 น.	โรงแรมอินทรา ภิเษม (ประตูน้ำ)
30 เม.ย. - 2 พ.ค. 48	การอบรมหลักสูตร "ความรู้พื้นฐาน (Single License)"	8.45 - 16.15 น.	ห้องประชุม 1101 ชั้น 11 อาคารตลาดหลักทรัพย์แห่งประเทศไทย
30 เม.ย. 48	การมอบรางวัลโครงการประกวดเรื่องสั้น "รู้เก็บรู้ใช้"	13.00 - 16.00 น.	โถงนิทรรศการอาคารตลาดหลักทรัพย์แห่งประเทศไทย
6 พ.ค. 48	สัมมนาพิเศษ "Prospects of Energy Efficiency and Energy Conservation in Thailand"	13.00 - 15.30 น.	ห้องประชุม ศ.สังเวียน ชั้น 3 อาคารตลาดหลักทรัพย์แห่งประเทศไทย
9 -12 พ.ค. 48	การสัมมนาหลักสูตรตราสารอนุพันธ์ "An Intermediate Course for University Lecture on Derivatives"	8.45 - 16.15 น.	ห้องพิกานเมฆแกรนด์บอลรูม โรงแรมเดอะแกรนด์ กรุงเทพฯ
13 พ.ค. 48	การสัมมนาหลักสูตร "การลงทุนในหุ้น"	9.00 - 17.00 น.	ห้องประชุม ศ.สังเวียน ชั้น 3 อาคารตลาดหลักทรัพย์แห่งประเทศไทย
13 - 14 พ.ค. 48	การอบรมหลักสูตรผู้เชี่ยวชาญการลงทุนในหลักทรัพย์ (MIP) "DR1: ความรู้เบื้องต้นเกี่ยวกับตราสารอนุพันธ์"	8.45 - 16.15 น.	ห้องประชุม 1101 ชั้น 11 อาคารตลาดหลักทรัพย์แห่งประเทศไทย
13 - 15 พ.ค. 48	การอบรมหลักสูตร "การพัฒนาบุคลากรด้านการจัดการสัญญาซื้อขายล่วงหน้า (Fund Manager: Derivatives) หมวดวิชาที่ 1 ความรู้เบื้องต้นเกี่ยวกับตราสารอนุพันธ์" สำหรับผู้จัดการกองทุนที่ประสงค์จะขึ้นทะเบียนเป็น "ผู้จัดการลงทุนในสัญญาซื้อขายล่วงหน้า"	8.45 - 16.15 น. (13-14 พ.ค. 48) 8.45 - 12.00 น. (15 พ.ค. 48)	ห้องประชุม 1101 ชั้น 11 อาคารตลาดหลักทรัพย์แห่งประเทศไทย
26 - 28 พ.ค. 48	การอบรมหลักสูตร "การพัฒนาบุคลากรด้านการจัดการสัญญาซื้อขายล่วงหน้า (Fund Manager: Derivatives) หมวดวิชาที่ 2 การวิเคราะห์ตราสารอนุพันธ์" สำหรับผู้จัดการกองทุนที่ประสงค์จะขึ้นทะเบียนเป็น "ผู้จัดการลงทุนในสัญญาซื้อขายล่วงหน้า"	13.00 - 16.15 น. (26 พ.ค. 48) 8.45 - 16.15 น. (27-28 พ.ค. 48)	ห้องประชุม 1101 ชั้น 11 อาคารตลาดหลักทรัพย์แห่งประเทศไทย
26-28 พ.ค. 48	การอบรมหลักสูตรผู้เชี่ยวชาญการลงทุนในหลักทรัพย์ (MIP) "DR2: การวิเคราะห์ตราสารอนุพันธ์"	13.00 - 16.15 น. (26 พ.ค. 48) 8.45 - 16.15 น. (27-28 พ.ค.48)	ห้องประชุม 1101 ชั้น 11 อาคารตลาดหลักทรัพย์แห่งประเทศไทย
27 พ.ค. 48	การสัมมนาหลักสูตร "การวิเคราะห์ราคาตราสารหนี้"	9.00 - 12.00 น.	ห้องประชุม ศ.สังเวียน ชั้น 3 อาคารตลาดหลักทรัพย์แห่งประเทศไทย
28 พ.ค. 48	การอบรมต่ออายุใบอนุญาต (Refresher Course) สำหรับผู้ทำหน้าที่ติดต่อกับผู้ลงทุน	8.45 - 17.30 น.	ห้องประชุม ศ.สังเวียน ชั้น 3 อาคารตลาดหลักทรัพย์แห่งประเทศไทย
29 พ.ค. 48	การสัมมนาหลักสูตร "ความรู้เบื้องต้นเกี่ยวกับอนุพันธ์"	9.00 - 17.00 น.	ห้องประชุม ศ.สังเวียน ชั้น 3 อาคารตลาดหลักทรัพย์แห่งประเทศไทย



อนาคตที่สดใส "Brighter Future"
มหกรรมการเงิน ครั้งที่ 5
 ที่นี้ที่เดียว... ให้คุณได้หมดทุกอย่าง
 19 - 22 พฤษภาคม 2548

10.00 - 20.00 น. (เฉพาะวันศุกร์ - เสาร์ ปิดถึง 21.00 น.) ณ ศูนย์การประชุมแห่งชาติสิริกิติ์

หลากหลายหุ้นใหม่... น่าสนใจลงทุน

ตลอดไตรมาสแรกปี 2548 นี้ มีบริษัทจดทะเบียนใหม่จากหลากหลายธุรกิจที่มีศักยภาพรวม 12 บริษัท และกองทุนรวมอสังหาริมทรัพย์ 1 โครงการ เข้ามาเพิ่มความน่าสนใจลงทุนให้แก่ตลาดหุ้นไทย โดยเฉพาะในเดือนมีนาคมที่ผ่านมา บริษัทที่เข้าจดทะเบียนในตลาดหลักทรัพย์แห่งประเทศไทยทั้ง 3 บริษัท ต่างประกอบธุรกิจที่หลากหลายแตกต่างกัน เริ่มจาก บริษัท น้ำตาลขอนแก่น จำกัด (มหาชน) (KSL) ผู้นำธุรกิจอุตสาหกรรมอ้อยและน้ำตาลรายแรกของไทยที่นำหลักทรัพย์เข้าจดทะเบียน ตามมาด้วย บริษัท สยามอินเตอร์มีเดีย จำกัด (มหาชน) (SMM) ผู้ประกอบการธุรกิจสิ่งพิมพ์รายใหญ่และธุรกิจวิทยุกีฬา "Siam Sport." และบริษัท โซลาร์ตรอน จำกัด (มหาชน) (SOLAR) ผู้ผลิตและติดตั้งระบบผลิตไฟฟ้าจากพลังงานแสงอาทิตย์ ส่วน บริษัท ซีพีอาร์ โกลบ จำกัด (มหาชน) (CPR) ที่เข้าจดทะเบียนในตลาดหลักทรัพย์ เอ็ม เอ ไอ (mai) เป็นผู้ประกอบชิ้นส่วนรถยนต์และรถจักรยานยนต์ในอุตสาหกรรมยานยนต์ ที่ภาครัฐกำลังผลักดันให้ประเทศไทยพัฒนาไปสู่ "ดีทรอยต์แห่งเอเชีย" นอกจากนี้ยังมีกองทุนรวมอสังหาริมทรัพย์ให้เลือกลงทุนอีก 1 โครงการ คือ กองทุนรวมอสังหาริมทรัพย์มิลเลียนแนร์ (MIPF)

หลากหลายหุ้นใหม่เหล่านี้ จะมีความน่าสนใจอย่างไรบ้างนั้น ติดตามข้อมูลพื้นฐานของแต่ละธุรกิจได้จากการให้สัมภาษณ์ของผู้บริหารทั้ง 5 ท่าน ได้แก่ **คุณจำรูญ ชินธรรมมิตร** กรรมการผู้จัดการ บริษัท น้ำตาลขอนแก่น จำกัด (มหาชน) **คุณสุทธิศักดิ์ โสฬสวัสดี** ประธานกรรมการ บริษัท สยามอินเตอร์มีเดีย จำกัด (มหาชน) **ศาสตราจารย์ ดร. ดุสิต เครื่องงาม** ที่ปรึกษาคณะกรรมการ บริษัท โซลาร์ตรอน จำกัด (มหาชน) **คุณนพดล วนิวิศิษฏ์กุล** กรรมการผู้จัดการ บริษัท ซีพีอาร์ โกลบ อินเตอร์เนชันแนล จำกัด (มหาชน) และ **คุณวิวรรณ ธาราหิรัญโชติ** กรรมการผู้จัดการ บริษัทหลักทรัพย์จัดการกองทุนรวม วรณ จำกัด ซึ่งเป็นผู้จัดตั้งและบริหารกองทุนรวมอสังหาริมทรัพย์มิลเลียนแนร์



KSL GROUP
บริษัท น้ำตาลขอนแก่น จำกัด (มหาชน) : KSL
www.kslgroup.com



กองทุนรวมอสังหาริมทรัพย์
มิลเลียนแนร์ : MIPF

น้ำตาลขอนแก่น... เจ้าแห่งธุรกิจน้ำตาล

อุตสาหกรรมอ้อยและน้ำตาลถือได้ว่าเป็นอุตสาหกรรมสินค้าเกษตรแปรรูปที่สำคัญของไทย จากข้อมูลของศูนย์วิจัยกสิกรรมไทยพบว่าประเทศไทยมีพื้นที่ปลูกอ้อยประมาณ 6-7 ล้านไร่ ซึ่งสามารถผลิตอ้อยได้ประมาณ 60-75 ล้านตันต่อปี เกษตรกรชาวไร่อ้อยส่งอ้อยเข้าหีบในโรงงานน้ำตาลทั่วประเทศจำนวน 46 แห่ง ซึ่งมีกำลังการหีบอ้อยรวมทั้งสิ้นประมาณ 700,000 ตันต่อวัน หรือประมาณ 80 ล้านตันต่อปี และสามารถผลิตน้ำตาลได้ประมาณ 6.5-8.0 ล้านตันต่อปี โดยผลผลิตทั้งหมดนี้ ใช้บริโภคภายในประเทศประมาณ 2 ล้านตัน ที่เหลือ 4.5-6.0 ล้านตัน เป็นสินค้าส่งออก ปัจจุบัน ประเทศไทยเป็นผู้ผลิตน้ำตาลเพื่อการส่งออกอันดับที่ 2 ของโลกรองจากบราซิล อุตสาหกรรมอ้อยและน้ำตาลสร้างรายได้เป็นเงินตราต่างประเทศจำนวนมหาศาลให้แก่ประเทศ ประมาณ 40,000-60,000 ล้านบาทต่อปี

ในบรรดาโรงงานน้ำตาลในประเทศที่ดำเนินงานอยู่ทั้งหมด 46 แห่งนั้น กลุ่มโรงงานของ บริษัท น้ำตาลขอนแก่น จำกัด (มหาชน) มีส่วนแบ่งการผลิตน้ำตาลรวมประมาณร้อยละ 8 ถือเป็นผู้ผลิตน้ำตาลรายใหญ่อันดับ 5 ของประเทศในปัจจุบัน ด้วยกำลังการผลิตรวมประมาณ 67,000 ตันต่อวัน นอกจากธุรกิจน้ำตาลแล้ว บริษัทยังมีแผนผลักดันโครงการธุรกิจต่อเนื่องสู่ธุรกิจพลังงาน เพื่อสร้างมูลค่าเพิ่มให้แก่สินค้า โดยการนำส่วนที่เหลือจากการผลิตน้ำตาล เช่น กากน้ำตาล กากอ้อย กากหม้อกรอง ไปผลิตเอทานอล สารเคมี ปุ๋ยเคมี และกระแสไฟฟ้า

คุณจำรูญ ชินธรรมมิตร กรรมการผู้จัดการ กล่าวถึงแนวทางการดำเนินธุรกิจของบริษัทว่า

"อยากให้ผู้ลงทุนได้รู้ว่าธุรกิจน้ำตาลเป็นอย่างไร ไม่ใช่เฉพาะผลิตแต่น้ำตาลเพียงอย่างเดียวเท่านั้น แต่กำลังจะก้าวสู่ธุรกิจพลังงานด้วย เราเป็นธุรกิจพื้นฐานและเป็นรากหญ้าของประเทศ ซึ่งใช้วัตถุดิบที่ได้มาจากภายในประเทศทั้งหมด และเป็นการผลิตที่ครบวงจรที่ไขแล้วก็หมุนเวียนนำกลับมาใช้ใหม่ ไม่มีที่สิ้นสุด"

MIPF... กองทุนรวมอสังหาริมทรัพย์แรกแห่งปี 2548

หากท่านเป็นผู้หนึ่งที่มีความสนใจลงทุนในธุรกิจอสังหาริมทรัพย์ซึ่งมีศักยภาพในเติบโตตามภาวะเศรษฐกิจ และต้องการจะได้รับผลตอบแทนจากการลงทุนแบบสม่ำเสมอ การลงทุนโดยผ่านกองทุนรวมอสังหาริมทรัพย์ ก็น่าจะเป็นอีกทางเลือกหนึ่งที่ท่านไม่อาจมองข้ามได้ เพราะด้วยเงินลงทุนเริ่มต้นเพียง 10,000 บาท ในหน่วยลงทุนของกองทุนรวมอสังหาริมทรัพย์ ท่านก็สามารถเป็นเจ้าของอสังหาริมทรัพย์ได้ อาทิ อาคารสำนักงาน ศูนย์การค้า เซอร์วิสอพาร์ทเมนต์ โรงงานอุตสาหกรรม เป็นต้น ซึ่งขึ้นอยู่กับนโยบายการลงทุนของแต่ละกองทุน ดังนั้น การตัดสินใจเข้าลงทุนทุกครั้ง ผู้ลงทุนควรศึกษาถึงรายละเอียดเกี่ยวกับสินทรัพย์ที่กองทุนจะเข้าไปลงทุน และข้อมูลอื่นๆ ที่เกี่ยวข้อง เพื่อให้การลงทุนของคุณสอดคล้องกับเป้าหมายและความคาดหวังมากที่สุด

เมื่อวันที่ 8 มีนาคม 2548 ที่ผ่านมา ตลาดหลักทรัพย์แห่งประเทศไทยได้มีโอกาสรับ โครงการจัดการกองทุนรวมอสังหาริมทรัพย์ มิลเลียนแนร์ เข้าเป็นหลักทรัพย์จดทะเบียน ในกลุ่มอสังหาริมทรัพย์และก่อสร้าง หมวดพัฒนาอสังหาริมทรัพย์ โดยใช้ชื่อย่อในการซื้อขายหลักทรัพย์ว่า "MIPF" โครงการดังกล่าวมีมูลค่ารวม 1,900 ล้านบาท ประกอบด้วยหน่วยลงทุนจำนวน 190 ล้านหน่วย มูลค่าที่ตราไว้หน่วยละ 10 บาท ส่งผลให้มีกองทุนรวมอสังหาริมทรัพย์จดทะเบียนในตลาดหลักทรัพย์ฯ รวม 3 กองทุน

คาดผลตอบแทนกองทุนฯ ปีนี้ไม่ต่ำกว่า 4.59%

คุณวิวรรณ ธาราหิรัญโชติ กรรมการผู้จัดการ บริษัทหลักทรัพย์จัดการกองทุนรวม วรณ จำกัด เปิดเผยว่า โครงการจัดการกองทุนรวมอสังหาริมทรัพย์มิลเลียนแนร์ (MIPF) จัดตั้งและจัดการโดยบริษัทหลักทรัพย์จัดการกองทุนรวม วรณ จำกัด โดยได้เสนอขายหน่วยลงทุนให้แก่ประชาชนทั่วไปเมื่อเดือนมกราคม 2548 เพื่อนำเงินทุนที่ระดมได้ไปซื้อหรือเช่าอสังหาริมทรัพย์หรือสิทธิการเช่าอสังหาริมทรัพย์เพื่อการค้า (Commercial Property) และจัดหาผลประโยชน์จากอสังหาริมทรัพย์ดังกล่าวเพื่อก่อให้เกิดประโยชน์แก่ผู้ถือหน่วยลงทุน



บริษัท สยามอินเตอร์มัลติมีเดีย
จำกัด (มหาชน) : SMM

SMM... หนึ่งในผู้นำธุรกิจสิ่งพิมพ์

บริษัท สยามอินเตอร์มัลติมีเดีย จำกัด (มหาชน) (SMM) ประกอบธุรกิจหลัก 3 ประเภท ได้แก่ 1) ธุรกิจสิ่งพิมพ์ โดยเป็นผู้ผลิตหนังสือการ์ตูนลิขสิทธิ์รายใหญ่ที่สุดของไทย ทั้งจากญี่ปุ่น เกาหลี ฮองกง และประเทศอื่นๆ รวมถึงหนังสือพ็อกเก็ตบุ๊ก นิยายกำลังภายในจีน และนิตยสาร 2) ร้านหนังสือ โดยเปิดร้านหนังสือภายใต้ชื่อ Siam Inter Book Friend เพื่อเป็นช่องทางในการกระจายและจำหน่ายสิ่งพิมพ์ต่างๆ ของบริษัท และ 3) สื่อวิทยุ โดยดำเนินธุรกิจสถานีวิทยุกีฬาที่ออกอากาศผ่านสถานี 7 แห่ง ในระบบ FM และ AM ครอบคลุมพื้นที่ 53 จังหวัดด้วย

คุณสุทธิศักดิ์ โสภีสวัสดิ์ ประธานกรรมการ เปิดเผยถึงจุดแข็งหลายประการของบริษัทว่า

"อย่างแรกคือ เราเป็นเจ้าของลิขสิทธิ์หนังสือการ์ตูนจากญี่ปุ่นที่มีชื่อเสียงเป็นเจ้าของแรกที่ทำเรื่องลิขสิทธิ์และถือได้ว่ามีลิขสิทธิ์หนังสือการ์ตูนอยู่ในมือสูงที่สุด โดยมีส่วนแบ่งตลาดประมาณ 30% นอกจากนี้ เรายังเป็นเจ้าของลิขสิทธิ์นิตยสารจีนกำลังภายในแต่เพียงผู้เดียวในประเทศไทยไม่ว่าจะเป็นไอวี่แล้ง กิมย้ง หวงอิ๋ หรือ อุนสุยอัน ซึ่งตอนนี้คู่แข่งมีค่อนข้างจำกัด

อย่างที่สองคือ บริษัทมีผลประกอบการที่มีกำไรสุทธิอย่างต่อเนื่องและมียอดขายที่เติบโตสูงมาโดยตลอด ทำให้ฐานะทางการเงินค่อนข้างแข็งแกร่ง โดยก่อนเข้าจดทะเบียนในตลาดหลักทรัพย์ฯ เรามีอัตราส่วนหนี้สินต่อทุนที่ระดับ 0.8 ต่อ 1 แต่หลังจากเข้าตลาดหลักทรัพย์ฯ แล้ว จะลดลงเหลือ 0.5 ต่อ 1 ซึ่งหมายความว่า เรามีหนี้สินแค่ครึ่งเดียวของส่วนที่เป็นทุน ซึ่งถือได้ว่าความเสี่ยงของผู้ลงทุนค่อนข้างต่ำ

อ่านต่อหน้า 10



บริษัท โซลาร์ตรอน จำกัด (มหาชน)
บริษัท โซลาร์ตรอน
จำกัด (มหาชน) : SOLAR
www.solartron.co.th

พลังงานแสงอาทิตย์... พลังงานทดแทนที่มีศักยภาพ

พลังงานถือเป็นปัจจัยพื้นฐานสำหรับการดำเนินชีวิต การพัฒนาเศรษฐกิจและสังคมที่ยั่งยืนจำเป็นต้องมีแหล่งพลังงานอย่างเพียงพอ ซึ่งหมายถึงแหล่งพลังงานตามธรรมชาติต้องสามารถนำมาใช้ได้อย่างไม่มีวันหมด แต่เนื่องจากพลังงานต่างๆ ที่เราใช้อยู่ในปัจจุบัน อาทิ น้ำมัน ถ่านหิน ก๊าซธรรมชาติ เป็นต้น ล้วนเป็นเชื้อเพลิงที่ใช้แล้วหมดไป ไม่สามารถนำกลับมาใช้ได้อีก อีกทั้งยังเป็นเชื้อเพลิงที่ปลดปล่อยก๊าซเรือนกระจก เช่น ก๊าซคาร์บอนไดออกไซด์ ซึ่งเป็นต้นเหตุสำคัญที่สร้างมลภาวะให้แก่โลก ดังนั้น พลังงานทดแทนจึงกลายเป็นทางเลือกที่มีศักยภาพในการตอบสนองความต้องการส่งผลให้ประเทศชั้นนำของโลกเริ่มสนับสนุนเรื่องนี้อย่างจริงจังในช่วง 5 ปีที่ผ่านมา ซึ่งจากการคาดการณ์ของผู้เชี่ยวชาญพบว่า ภายในปี 2603 ทั่วโลกจะมีการใช้พลังงานหมุนเวียนประมาณเท่ากับการใช้พลังงานทั้งหมดของโลกในปี 2543

ศาสตราจารย์ ดร. ดุสิต เครืองาม ที่ปรึกษาคณะกรรมการ บริษัท

โซลาร์ตรอน จำกัด (มหาชน) กล่าวถึงสถานการณ์ด้านพลังงานทดแทนในปัจจุบันว่า พลังงานจากธรรมชาติหลายชนิดได้ถูกนำไปพัฒนาเพื่อใช้เป็นพลังงานทดแทน อาทิ พลังงานแสงอาทิตย์ พลังงานลม รวมถึงพลังงานจากวัสดุเหลือใช้จากการเกษตร ซึ่งเมื่อเปรียบเทียบแล้ว พลังงานแสงอาทิตย์ดูเหมือนจะมีข้อได้เปรียบมากที่สุดเนื่องจากเป็นพลังงานที่มีอยู่ตามธรรมชาติและประเทศไทยตั้งอยู่ใกล้เส้นศูนย์สูตร ทำให้แสงแดดมีความเข้มสูงตลอดปี ประกอบกับขั้นตอนการผลิตไฟฟ้าจากแสงอาทิตย์จะไม่ก่อให้เกิดปัญหาด้านมลภาวะ และมีต้นทุนการผลิตไม่แพงมาก แตกต่างจากพลังงานจากลมที่จำเป็นต้องใช้ความเร็วลมที่สม่ำเสมอ ซึ่งลมในประเทศไทยเป็นลมที่มีความเร็วต่ำและไม่สม่ำเสมอ ส่วนพลังงานจากวัสดุเหลือใช้จากการเกษตรนั้น มีขั้นตอนการผลิตที่ทำให้เกิดฝุ่น ควัน และก๊าซเรือนกระจก

อ่านต่อหน้า 11



CPR GOMU INDUSTRIAL PCL.



บริษัท ซี พี อาร์ โกมุ อินดัสเตรียล
จำกัด (มหาชน) : CPR
www.cprgomu.com

CPR... ผู้นำการผลิตชิ้นส่วนยางและยางติดเหล็ก

จากการสนับสนุนของรัฐบาลที่จะส่งเสริมให้ประเทศไทยเป็น "ดีทรอยต์แห่งเอเชีย" พร้อมทั้งได้เจรจาในกลุ่มประเทศต่างๆ ในภูมิภาคเกี่ยวกับข้อตกลงด้านภาษีในเขตการค้าเสรีอาเซียน (AFTA) โดยกำหนดให้ลดกำแพงภาษีของประเทศคู่ค้าในอาเซียนเหลือประมาณร้อยละ 5 ส่งผลให้ภาวะการแข่งขันของอุตสาหกรรมยานยนต์ ทั้งภายในประเทศและต่างประเทศ มีแนวโน้มขยายตัวเพิ่มขึ้น ทั้งนี้ สภาอุตสาหกรรมแห่งประเทศไทยได้คาดการณ์ว่า กลุ่มอุตสาหกรรมยานยนต์จะมียอดผลิตรวมในปี 2548 เกิน 1 ล้านคัน หรือขยายตัวเพิ่มถึงร้อยละ 18 โดยที่ยอดจำหน่ายในประเทศจะขยายตัวประมาณร้อยละ 10-11 ขณะที่การส่งออกจะขยายตัวสูงถึงร้อยละ 25 พร้อมทั้งคาดว่ายอดผลิตรถยนต์ในปี 2553 จะเพิ่มขึ้นถึงระดับประมาณ 1.8 ล้านคัน

บริษัท ซี พี อาร์ โกมุ อินดัสเตรียล (มหาชน) หรือ CPR เป็นหนึ่งในกิจการที่เติบโตมาพร้อมๆ กับอุตสาหกรรมยานยนต์ CPR เป็นผู้ผลิตและจำหน่ายผลิตภัณฑ์ยางและยางติดเหล็ก ซึ่งเป็นชิ้นส่วนที่ใช้เป็นส่วนประกอบของรถยนต์และรถจักรยานยนต์ ให้แก่โรงงานประกอบรถยนต์และรถจักรยานยนต์ ทั้งภายในประเทศและต่างประเทศ โดยการจำหน่ายสินค้าของตลาดภายในประเทศและตลาดต่างประเทศ คิดเป็นสัดส่วนร้อยละ 62.62 และ 37.38 ตามลำดับ ปัจจุบัน บริษัทมีกำลังการผลิตในส่วนของการ Mixing เท่ากับ 4,368 ตันต่อปี และมีกำลังการผลิตชิ้นส่วนยางและยางติดเหล็ก 42.73 ล้านชิ้นต่อปี

คุณนพดล วณิชวิศิษฏกุล กรรมการผู้จัดการ บริษัท ซีพีอาร์ โกมุ อินดัสเตรียล จำกัด (มหาชน) เปิดเผยถึงจุดแข็งของบริษัทว่า

"จุดแรกก็คือ CPR เป็นบริษัทของคนไทย 100% และได้รับการถ่ายทอดเทคโนโลยีจากประเทศญี่ปุ่น คือ บริษัท Kinugawa Rubber Industrial ซึ่งเป็นบริษัทในเครือของเรโนลต์นิสสัน ประเทศญี่ปุ่น และเป็นบริษัทที่ถือว่าติดอันดับ 1 ใน 3 ของญี่ปุ่น เราเป็นบริษัทที่มีเทคโนโลยีเพื่อผลิตชิ้นส่วนสำหรับรถยนต์ในประเทศไทยแต่เพียงผู้เดียว จุดที่สองคือ หลังจากที่ได้รับการถ่ายทอดเทคโนโลยีแล้ว เราได้มีการสำรวจการไปฝึกงานอย่างต่อเนื่องเป็นเวลากว่า 10 ปีแล้ว เพราะฉะนั้น เราได้สร้างสมประสบการณ์ต่างๆ ให้กับทีมวิศวกรของเรา จนกระทั่ง

อ่านต่อหน้า 14

ต่อจากหน้า 6

ปัจจุบัน บริษัทมีกิจการในเครือซึ่งเป็นธุรกิจน้ำตาล ธุรกิจต่อเนื่อง และธุรกิจสนับสนุน รวม 10 แห่ง โดยมีโรงงานผลิตน้ำตาลที่อยู่ภายใต้ การบริหารจัดการรวม 4 แห่ง ได้แก่

1. บริษัท น้ำตาลขอนแก่น จำกัด (มหาชน) จังหวัดขอนแก่น ครอบคลุมพื้นที่การผลิตภาคตะวันออกเฉียงเหนือ
2. บริษัท โรงงานน้ำตาลนิวกุงไทย จำกัด จังหวัดกาญจนบุรี ครอบคลุมพื้นที่การผลิตภาคกลาง
3. บริษัท น้ำตาลท่ามะกา จำกัด จังหวัดกาญจนบุรี ครอบคลุมพื้นที่การผลิตภาคกลาง
4. บริษัท นิวกวางสันหลี จำกัด จังหวัดชลบุรี ครอบคลุมพื้นที่การผลิตภาคตะวันออก

รายได้เติบโตอย่างสม่ำเสมอ

เนื่องจากอุตสาหกรรมอ้อยและน้ำตาลมีการควบคุมในเรื่องของโควตาและราคาจำหน่ายในประเทศ รวมถึงราคาอ้อย ซึ่งสำนักงานคณะกรรมการอ้อยและน้ำตาลจะเป็นผู้กำหนดโควตาให้โรงงานน้ำตาลว่าแต่ละโรงงานจะสามารถขายน้ำตาลในประเทศได้ในปริมาณเท่าใด โดยพิจารณาจากการบริโภคในปีที่ผ่านมา รวมถึงอัตราการเติบโตของประชากรและเศรษฐกิจ ดังนั้น ที่ผ่านมาก็จึงไม่ได้มีการแย่งตลาดภายในประเทศกันมากนัก เนื่องจากระบบการจัดสรรดังกล่าวทำให้อุปทานและอุปสงค์ของน้ำตาลในประเทศมีปริมาณที่ใกล้เคียงกัน

คุณจำรูญ อธิบายถึงภาวะการแข่งขันของตลาดน้ำตาลว่า *“ปกติการแข่งขันในตลาดน้ำตาลสำหรับภาคพื้นเอเชีย นั้น Demand จะมากกว่า Supply อยู่แล้ว เพราะฉะนั้น การแข่งขันเราคิดว่าไม่รุนแรง ผลิตได้มากเท่าไรก็ขายได้หมด ราคาดีพอสมควร แต่ปัญหาใหญ่มักอยู่ที่เรื่องการจัดหาวัตถุดิบ เพราะถ้าปีใดเกิดภัยแล้ง ก็จะทำให้ปัญหาขาดแคลนวัตถุดิบ ดังนั้น ในแง่ของการแข่งขัน จึงเป็นการแข่งขันในการหาอ้อยมาป้อนโรงงานให้ได้มากที่สุด เพื่อลดต้นทุนคงที่ต่อหน่วยให้ได้ต่ำที่สุด”*

ในปี 2547 ที่ผ่านมา บริษัทมีรายได้หลักจากการจำหน่ายน้ำตาล คิดเป็นสัดส่วนร้อยละ 87 ของรายได้รวม (ตลาดในประเทศร้อยละ 28 และส่งออกต่างประเทศร้อยละ 59) มีรายได้จากขายกากน้ำตาลร้อยละ 7 (ตลาดในประเทศร้อยละ 5 และส่งออกต่างประเทศร้อยละ 2) และรายได้อื่นๆ อีกร้อยละ 6 สำหรับผลการดำเนินงานของบริษัทและบริษัทย่อย ตามงบการเงินเสมือนปี 2547 ที่จัดทำขึ้นนั้น กลุ่มบริษัทมีรายได้รวมทั้งสิ้น 6,006 ล้านบาท โดยเป็นรายได้จากการจำหน่ายน้ำตาล 5,436 ล้านบาท มีกำไรจากการดำเนินงานก่อนหักดอกเบี้ยและภาษี 911 ล้านบาท และกำไรสุทธิก่อนการปรับปรุงรายการพิเศษ 617 ล้านบาท ทั้งนี้ บริษัทมีสินทรัพย์รวม 7,957 ล้านบาท หนี้สินรวม 1,565 ล้านบาท และส่วนของผู้ถือหุ้นรวม 5,311 ล้านบาท

“ชาวไร่ร่ำรวย โรงงานรุ่งโรจน์” สโลแกนการดำเนินงาน

ตลอดการดำเนินงานที่ผ่านมา น้ำตาลขอนแก่นได้ตระหนักถึงความสำคัญของการสร้างความมั่นคงที่ยั่งยืนของวัตถุดิบ ซึ่งจะยังประโยชน์ต่อการผลิตและธุรกิจของกลุ่มบริษัท โดยการให้ความช่วยเหลือแก่ชาวไร่อ้อย ทั้งในด้านของเงินทุนและเทคนิค รวมถึงการสร้างประโยชน์แก่ชุมชน เพื่อช่วยสร้างเศรษฐกิจและความเป็นอยู่ที่ดีให้แก่ชาวไร่อ้อยและชุมชน สอดคล้องกับคำขวัญของบริษัทที่ว่า *“ชาวไร่ร่ำรวย โรงงานรุ่งโรจน์”*

“เรามีโครงการทำปุ๋ยเพื่อเพิ่มคุณภาพสภาพดินของชาวไร่อ้อย ด้วยการใช้อยู๋ชีวอินทรีย์ ซึ่งจะช่วยปรับสภาพดินให้ดีขึ้น เมื่อใช้ไปนานๆ ดินก็จะกลับมาอุดมสมบูรณ์เหมือนเดิม ซึ่งโครงการใช้อยู๋ชีวอินทรีย์นี้

จะช่วยสร้างความรู้ความเข้าใจในหมู่ชาวไร่และเกษตรกร นอกจากนี้เรายังสนับสนุนให้นักเรียนในชุมชนมีรายได้ โดยจัดหาพันธุ์อ้อยไปให้ยังโรงเรียนที่มีภาควิชาการเกษตร เพื่อให้นักเรียนเอาพันธุ์อ้อยไปปลูกซ้ำไว้ก่อน เพราะโรงเรียนจะมีน้ำ การเพาะซากก็ต้องมีน้ำ น้ำก็เอาไปรดต้นอ้อยได้ ถึงเวลาเราเพาะปลูกก็ซื้อพันธุ์อ้อยเข้ามาปลูก ซึ่งขณะนี้ไม่มีโรงเรียนที่สนใจเข้าร่วมโครงการกว่า 200 แห่ง” คุณจำรูญ กล่าว

ระดมทุนในตลาดหลักทรัพย์ฯ... มุ่งหน้าสู่อนาคตที่สดใส

บริษัท น้ำตาลขอนแก่น จำกัด (มหาชน) มีแผนจะก้าวสู่การลงทุนในโครงการใหม่ๆ ในธุรกิจพลังงานทดแทน เพื่อให้การดำเนินธุรกิจของบริษัทเป็นไปอย่างครบวงจร จึงได้เข้ามาระดมทุนผ่านกลไกตลาดทุนเพื่อขยายธุรกิจ โดยเป็นบริษัทแรกในธุรกิจน้ำตาลที่นำหลักทรัพย์เข้าจดทะเบียนในตลาดหลักทรัพย์แห่งประเทศไทย ในกลุ่มเกษตรและอุตสาหกรรมอาหาร หมวดยาอาหารและเครื่องดื่ม โดยใช้ชื่อย่อในการซื้อขายหลักทรัพย์ว่า **“KSL”** และเริ่มซื้อขายเมื่อวันที่ 7 มีนาคม 2548

KSL มีทุนเรียกชำระแล้ว 1,550 ล้านบาท ประกอบด้วย ทุนสามัญเดิม 1,270.46 ล้านบาท และทุนสามัญเพิ่มทุน 279.54 ล้านบาท มูลค่าที่ตราไว้หุ้นละ 1 บาท เมื่อปลายเดือนกุมภาพันธ์ 2548 บริษัทได้เสนอขายหุ้นเพิ่มทุนแก่ประชาชนทั่วไป จำนวน 269.54 ล้านบาท ในราคาหุ้นละ 4.30 บาท และส่วนที่เหลือ 10 ล้านบาท เสนอขายแก่ชาวไร่และพนักงานในราคาหุ้นละ 4.30 บาท นอกจากนี้ บริษัทยังได้มีการจัดสรรหุ้นส่วนเกิน (Greenshoe Option) จำนวน 25 ล้านบาท คิดเป็นร้อยละ 8.94 ของจำนวนหุ้นที่เสนอขายในครั้ง นี้ ซึ่งจะช่วยรักษาเสถียรภาพของระดับราคาหุ้นหลังเข้าซื้อขายในตลาดหลักทรัพย์ฯ โดยมีบริษัทหลักทรัพย์ เอเชียพลัส จำกัด (มหาชน) เป็นที่ปรึกษาทางการเงิน

ต่อยอดธุรกิจ... เพิ่มศักยภาพการแข่งขัน

คุณจำรูญกล่าวถึงเป้าหมายหลักของการนำบริษัทเข้าจดทะเบียนในตลาดหลักทรัพย์ฯ ว่า ระดมทุนไปใช้ในการขยายการลงทุนหลายโครงการเพื่อต่อยอดธุรกิจของบริษัท

“เรามีแผนที่จะนำเงินที่ได้จากการระดมทุนในครั้งนี้อยู่ประมาณ 1,166 ล้านบาท ไปลงทุนในธุรกิจพลังงานตามที่วางแผนไว้ ซึ่งเป็นธุรกิจปลายน้ำ (Downward Integration) ตามนโยบายพลังงานและสิ่งแวดล้อม โดยจะแบ่งเงินทุนส่วนหนึ่งไปลงทุนในโครงการผลิตไฟฟ้า 400 ล้านบาท โครงการผลิตเอทานอล 120 ล้านบาท และโครงการปุ๋ย 40 ล้านบาท ส่วนที่เหลือจะนำไปใช้เป็นเงินทุนหมุนเวียนในการดำเนินธุรกิจต่อไป”

สำหรับรายละเอียดการดำเนินงานของโครงการลงทุนด้านพลังงานทั้ง 3 โครงการของ KSL ได้แก่

- โครงการผลิตไฟฟ้า ดำเนินการโดยบริษัท โรงไฟฟ้าน้ำตาลขอนแก่น จำกัด ดำเนินธุรกิจผลิตกระแสไฟฟ้าขนาด 30 เมกกะวัตต์ ใช้เงินลงทุนประมาณ 1,000 ล้านบาท เพื่อจำหน่ายกระแสไฟฟ้าให้แก่การไฟฟ้าฝ่ายผลิตแห่งประเทศไทยจำนวน 20 เมกกะวัตต์ และใช้ในโรงงาน 5 เมกกะวัตต์ โดยคาดว่าจะเริ่มดำเนินการได้ในปลายปี 2549 และจะมีรายได้จากโรงไฟฟ้านี้ประมาณ 400 ล้านบาท
- โครงการผลิตเอทานอล ดำเนินการโดยบริษัท ขอนแก่น แอลกอฮอล์ จำกัด ผลิตเอทานอลเพื่อใช้ผสมในน้ำมันเชื้อเพลิง ใช้เงินลงทุนประมาณ 300 ล้านบาท การก่อสร้างโรงงานแล้วเสร็จกว่าร้อยละ 60 และจะเริ่มดำเนินการผลิตได้ประมาณปลายปี 2548 ซึ่งคาดว่าจะทำรายได้ให้แก่บริษัทประมาณ 388 ล้านบาท

- โครงการปุ๋ย เป็นโครงการต่อเนื่องจากโครงการผลิตเอทานอล ใช้เงินลงทุนทั้งสิ้นประมาณ 120 ล้านบาท ได้เริ่มก่อสร้างตั้งแต่เดือนมกราคมที่ผ่านมา และจะเริ่มผลิตได้ในปลายปี 2548

นอกจากนี้ ยังมีโครงการผลิตสารเคมีจากแอลกอฮอล์ โดยบริษัท เคเอส ลักซมี จำกัด ซึ่งอยู่ระหว่างศึกษาความเป็นไปได้ในการดำเนินงาน ซึ่งคุณจำรูญ ได้กล่าวถึงเป้าหมายและศักยภาพของบริษัทในอนาคตว่า

“ธุรกิจน้ำตาลเป็นธุรกิจ cash cow ผลกำไรคงที่ ไม่หวือหวา ให้ผลตอบแทนที่แน่นอน ส่วนธุรกิจปลายน้ำเป็นธุรกิจที่ตอนนี้กำลังบูม ทั้งแก๊สโซฮอล์ ไฟฟ้า พลังงาน ล้วนเป็นเรื่องที่ทุกคนสนใจ เราเป็นธุรกิจที่มีวัตถุดิบอยู่แล้ว เป็นวัตถุดิบที่ทำขึ้นเอง ไม่มีต้นทุน เพราะเป็น

ของเสียของเหลือใช้จากการผลิตน้ำตาลทั้งนั้น ดังนั้น ในอนาคต เราคงจะมุ่งเน้นไปที่เชื้อเพลิงมากขึ้นเพราะสามารถแข่งขันได้อย่างครบวงจร เนื่องจากคู่แข่งบางรายมีโรงไฟฟ้า แต่ไม่มีโรงแอลกอฮอล์ ไม่มีโรงปุ๋ย แต่เราจะมีและยังจะเริ่มทำสารเคมีอีกด้วย”

“เราเป็นธุรกิจของคนไทย 100% ผู้บริหารเป็นคนไทย และดำเนินงานมากกว่า 60 ปีแล้ว เป็นธุรกิจที่มีศักยภาพและครบวงจร นอกจากนี้ เรายังมีนโยบายจ่ายปันผลไม่ต่ำกว่า 50% อีกด้วย”

คำกล่าวทั้งท้ายดังกล่าว คงจะช่วยให้ผู้ลงทุนมั่นใจได้ว่าธุรกิจที่ครบวงจรของน้ำตาลขอนแก่น จะสร้างประวัติศาสตร์ใหม่ที่สดใสให้กับอุตสาหกรรมไทยได้อย่างแน่นอน 🍷

ต่อจากหน้า 6

MIPF เป็นกองทุนรวมอสังหาริมทรัพย์ประเภทกองทุนปิด และไม่มีกำหนดอายุโครงการ มีนโยบายและหลักเกณฑ์ในการลงทุน เพื่อให้ได้มาและมีไว้ซึ่งอสังหาริมทรัพย์หรือสิทธิการเช่าอสังหาริมทรัพย์ มีมูลค่ารวมกันไม่น้อยกว่าร้อยละ 75 ของมูลค่าทรัพย์สินสุทธิของกองทุนฯ ณ สิ้นรอบระยะเวลาบัญชีประจำปี โดยเน้นการลงทุนในอาคารสำนักงานที่มีศักยภาพที่ตั้งอยู่ในเขตกรุงเทพมหานครและปริมณฑล ทั้งนี้ กองทุนฯ ได้นำเงินเข้าไปลงทุนครั้งแรกในอาคารสำนักงานมาลินนท์ ทาวเวอร์ และอาคาร Production House

ทั้งนี้ คุณวิวรรณ ได้เปิดเผยเพิ่มเติมว่า ขณะนี้การก่อสร้างของทั้ง 2 อาคาร แล้วเสร็จ และมีอัตราเช่าพื้นที่แล้วประมาณร้อยละ 70 โดยคาดว่าภายในสิ้นปี 2548 ยอดการเช่าพื้นที่ทั้งหมดจะเพิ่มขึ้นเป็นร้อยละ 90

โดยก่อนที่กองทุนฯ จะเข้าลงทุนใน 2 อาคารดังกล่าว ได้มีการประมาณการผลตอบแทนของกองทุนฯ ในปี 2548 ไว้ที่ร้อยละ 4.59 โดยมีสมมติฐานของอัตราเช่าพื้นที่ร้อยละ 68 ส่วนผลตอบแทนในปี 2549 คาดการณ์ไว้ประมาณร้อยละ 5.51 โดยมีสมมติฐานของอัตราเช่าพื้นที่ร้อยละ 85

ลงทุนในกองทุนรวมอสังหาริมทรัพย์... รับผลตอบแทนสม่ำเสมอ

คุณวิวรรณ กล่าวถึงการลงทุนในกองทุนรวมอสังหาริมทรัพย์ว่า ถือเป็นทางเลือกที่น่าสนใจของผู้มีเงินออม โดยเฉพาะในยุคเงินเฟ้อและดอกเบี้ยขาขึ้น

“ตอนนี้เราทำให้ผู้ที่มีเงินหมื่น สามารถลงทุนในอสังหาริมทรัพย์ให้เข้าได้ โดยไม่ต้องมีภาระในการดูแลและเก็บค่าเช่าด้วยตัวเองอีกด้วย เพราะบริษัทจัดการจะจ้างผู้จัดการอสังหาริมทรัพย์ เพื่อให้เป็นผู้ดูแลและบริหารอสังหาริมทรัพย์ดังกล่าว ซึ่งก็จะทำหน้าที่ดูแลในเรื่องต่างๆ เช่น การเก็บค่าเช่า การดูแลรักษาความสะอาดตัวอาคาร จัดให้มีเจ้าหน้าที่รักษาความปลอดภัย โดยเมื่อหักค่าใช้จ่ายต่างๆ เหล่านี้แล้ว ก็จะจ่ายคืนผลประโยชน์ค่าเช่าให้แก่ผู้ลงทุนในรูปของเงินปันผล

ขณะนี้ถือเป็นจังหวะที่ดีในการลงทุน เนื่องจากกองทุนรวมอสังหาริมทรัพย์ถือเป็นกองทุนที่สามารถให้ผลตอบแทนได้ในระดับที่แน่นอน และยิ่งเหมาะสำหรับการลงทุนในช่วงที่เงินเฟ้อและอัตราดอกเบี้ยมีแนวโน้มจะปรับตัวเพิ่มขึ้น เพราะผลตอบแทนมาจากรายได้

จากค่าเช่าอสังหาริมทรัพย์ ซึ่งสามารถจะปรับตัวเพิ่มขึ้นตามอัตราเงินเฟ้อด้วย”

สำหรับ MIPF นั้น มีนโยบายจ่ายปันผลในกรณีที่กองทุนฯ มีกำไรหรือกำไรสะสม ในอัตราไม่น้อยกว่าร้อยละ 90 ของกำไรสุทธิ หรือในอัตราไม่น้อยกว่าร้อยละ 90 ของกำไรสุทธิหักด้วยกำไรหรือขาดทุนสุทธิที่ยังไม่เกิดขึ้นจริง ส่วนในกรณีที่กองทุนฯ มีกำไรสะสม บริษัทจัดการอาจพิจารณาจ่ายเงินปันผลจากกำไรสะสมได้ ซึ่งผู้ลงทุนในกองทุนรวมอสังหาริมทรัพย์ที่จดทะเบียนในตลาดหลักทรัพย์ฯ จะได้รับสิทธิประโยชน์ทางภาษีด้วย

“กองทุนรวมอสังหาริมทรัพย์ที่จดทะเบียนในตลาดหลักทรัพย์ฯ ได้รับการยกเว้นไม่ต้องเสียภาษีเงินได้นิติบุคคล แต่ผู้ลงทุนจะต้องเสียภาษีจากเงินปันผลตามลักษณะของผู้ลงทุน ตัวอย่างเช่น ผู้ลงทุนที่เป็นบุคคลธรรมดา ก็เสียภาษีหัก ณ ที่จ่าย จากเงินปันผลร้อยละ 10 แต่หากได้รับผลตอบแทนในรูปของกำไรจากการขายหน่วยลงทุน ก็ไม่ต้องนำไปคำนวณเพื่อเสียภาษี” คุณวิวรรณ ให้ข้อมูลเพิ่มเติมถึงข้อดีของการลงทุนในกองทุนรวมอสังหาริมทรัพย์

สิทธิประโยชน์ทางภาษีถือเป็นอีกประเด็นหนึ่งที่ทำให้กองทุนรวมอสังหาริมทรัพย์มีความน่าสนใจ กล่าวคือ ผู้ลงทุนที่เป็นบุคคลธรรมดาที่ลงทุนในกองทุนรวมอสังหาริมทรัพย์จะเสียภาษีหัก ณ ที่จ่ายจากเงินปันผลเพียงร้อยละ 10 ขณะที่หากผู้ลงทุนมีการลงทุนในอสังหาริมทรัพย์โดยตรงจะเสียภาษีรายได้ตามฐานภาษี โดยอัตราภาษีเงินได้บุคคลธรรมดาสูงสุดเท่ากับร้อยละ 37

“สำหรับผู้ลงทุนที่ต้องการเป็นเจ้าของอสังหาริมทรัพย์เพื่อปล่อยให้เช่า และขอผลตอบแทนจากการลงทุนแบบสม่ำเสมอที่ได้อย่างต่อเนื่องแบบเป็นงวดๆ เพื่อให้เป็นแหล่งรายได้ประจำอีกทางหนึ่ง แต่ไม่มีเวลาดูแลด้วยตนเองแล้ว กองทุนรวมอสังหาริมทรัพย์ก็น่าจะเป็นคำตอบที่ดีให้กับเขาได้”

อย่างไรก็ตาม คุณวิวรรณ กล่าวว่าปัจจุบัน การซื้อขายหน่วยลงทุนของกองทุนรวมอสังหาริมทรัพย์ยังมีสภาพคล่องไม่มากนักแต่ในอนาคตหากตลาดหลักทรัพย์ฯ มีหลักเกณฑ์ที่ชัดเจนในการอนุญาตให้มีผู้เข้ามาดูแลสภาพคล่องในการซื้อขายได้ก็น่าจะทำให้สภาพคล่องของกองทุนรวมอสังหาริมทรัพย์ดีขึ้นด้วย 🍷

ต่อจากหน้า 7

อย่างที่สามคือ บริษัทมีกำไรสะสมค่อนข้างสูง ทำให้มูลค่าทางบัญชีก่อนเข้าตลาดหลักทรัพย์ฯ ที่ 1.80 บาทต่อหุ้น เทียบกับมูลค่าตามราคาตราไว้ 1 บาท หลังเข้าตลาดหลักทรัพย์ฯ แล้ว มูลค่าทางบัญชีจะเพิ่มเป็น 2.10 บาท ซึ่งถือเป็นความแข็งแกร่งของธุรกิจทางการเงิน

ปัจจุบัน สัดส่วนผู้อ่านหนังสือในประเทศมีการขยายตัวมากขึ้น เนื่องจากการจัดกิจกรรมและมหกรรมหนังสืออย่างต่อเนื่องเพื่อสนับสนุนให้เยาวชนไทยและบุคคลทั่วไปได้อ่านหนังสือมากขึ้น บริษัทจึงมีโอกาสในการส่งเสริมการอ่าน โดยการผลิตหนังสือที่มีคุณภาพออกมาจำหน่าย และสร้างนักเขียนไทยรุ่นใหม่มากขึ้น สำหรับตลาดหนังสือพ็อคเก็ตบุ๊คที่มีคู่แข่งกันจำนวนมากนั้น บริษัทมีนโยบายคัดสรรหนังสือที่มีคุณภาพเพื่อตอบสนองความต้องการของผู้อ่านในแต่ละกลุ่มและเพื่อสร้างฐานผู้อ่านที่แข็งแกร่ง รวมถึงคัดเลือกหนังสือการ์ตูนที่มีความเหมาะสมกับเยาวชนทั้งในแง่สังคมและวัฒนธรรมด้วย

Siam Inter Book Friend... เพื่อนแท้นักอ่าน

เมื่อปี 2547 บริษัทได้เปิดร้านหนังสือ "บ้านการ์ตูน" เพื่อจำหน่ายหนังสือการ์ตูนที่พิมพ์โดยบริษัทและหนังสือการ์ตูนทั่วไป โดยเปิดสาขาแรกที่ศูนย์การค้าซีคอนสแควร์ ต่อมาได้เปลี่ยนชื่อเป็น "Siam Inter Book Friend" โดยมุ่งเน้นที่จะใช้เป็นช่องทางจำหน่ายหนังสือการ์ตูนพ็อคเก็ตบุ๊ค และนิตยสารของบริษัทเป็นสำคัญ

ปัจจุบัน บริษัทมีร้าน Siam Inter Book Friend ทั้งหมด 20 สาขา ทั่วกรุงเทพฯ ซึ่งส่วนใหญ่ตั้งอยู่ในทำเลที่มีศักยภาพ สามารถเกื้อหนุนการขายหนังสือและเป็นส่วนสำคัญในการสร้างความแข็งแกร่งของบริษัท ทั้งนี้ ภาวะโดยรวมของธุรกิจร้านหนังสือถือว่าอยู่ในเกณฑ์ดี เนื่องจากมีปัจจัยสนับสนุนหลายประการ เช่น ระดับการศึกษาของประชาชนที่สูงขึ้น ส่งผลให้ประชาชนสนใจการอ่านหนังสือมากกว่าแต่ก่อน ความเจริญของพื้นที่ในชนบทที่มีสาธารณูปโภคเข้าถึง สะดวกต่อการเดินทางและขนส่ง เป็นปัจจัยสำคัญต่อการขยายร้านหนังสือ รวมถึงการจัดกิจกรรมเพื่อคอนรักการอ่าน

"ปัจจุบัน ร้านหนังสือของเราอยู่ในกรุงเทพฯ ทั้งหมด เน้นการเปิดใกล้ๆ โรงหนังหรือศูนย์การค้า ซึ่งการแข่งขันค่อนข้างสูง เพราะเราเป็นน้องใหม่ เครือข่ายยังไม่มากพอ อย่างไรก็ตาม เราจะขยายสาขาอีกอย่างน้อย 20 สาขา ในปีนี้ และอีกจุดหนึ่งที่เรายพยายามสร้างเสริมเข้าไปกับร้านหนังสือ ก็คือ มุมหนังสือ โดยเราได้เป็นพันธมิตรกับ 7-11 และเปิด Siam Inter Comic Comer เป็นมุมหนังสือการ์ตูนของเราในร้านค้า 7-11 ซึ่งปัจจุบันมีอยู่ 51 แห่ง และวางแผนไว้ว่าจะเปิดให้ครบ 100 แห่ง ในเดือนมิถุนายนนี้ และให้ครบ 150-200 แห่ง ภายในปีนี้ เพื่อให้ร้าน 7-11 เป็นช่องทางสำคัญที่จะเข้าถึงกลุ่มเป้าหมายลูกค้าหนังสือการ์ตูน นอกจากนี้ เรายังเปิดมุมจอมยุทธในร้าน B2S ซึ่งจะมีหนังสือค่อนข้างครบทุกรูปแบบทุกรสชาติ เพื่อรองรับลูกค้าคอกำลังภายในด้วย และเรายังส่งหนังสือของเราให้ร้านค้าต่างๆ ทั่วกรุงเทพฯและต่างจังหวัดอีกเช่นกัน" คุณสุทธิศักดิ์กล่าว

Sport Radio... คลื่นฮิตของคนคอกีฬา

"เราเห็นว่าวิทยุกีฬาไม่เคยมีใครทำ ก็มองว่าน่าจะเกิดได้ เราก็เริ่มทำธุรกิจนี้ขึ้นมา โดยจุดขายของเรา คือ ต้อง 24 ชั่วโมง เพราะเห็นว่าสถานีข่าวอย่างเดียวขยหายได้ ทำไมข่าวกีฬาจะขายไม่ได้ เราจึงกล้าทำ เพียง 3 เดือน 6 เดือน ก็พิสูจน์ได้ว่าเราตัดสินใจถูก" นั่นคือ คำกล่าวของคุณสุทธิศักดิ์ เมื่อถามถึงธุรกิจวิทยุ

ปัจจุบัน บริษัทมีเครือข่ายวิทยุทั้งหมด 7 สถานี เป็นรายการวิทยุที่มีความรวดเร็วแม่นยำในการรายงานผลกีฬาต่างๆ เพื่อแฟนกีฬาจะได้รับทราบผลการแข่งขันที่ทันเหตุการณ์ จากทีมผู้ดำเนินรายการที่คร่ำหวอดและมีชื่อเสียงในวงการกีฬาทุกประเภท โดยเฉพาะฟุตบอลต่างประเทศ สปอร์ตเรดิโอ มีทีมงาน 5 คน เกาะติดการแข่งขันฟุตบอล

พรีเมียร์ลีกที่ประเทศอังกฤษ รวมถึงประเทศอื่นๆ เช่น อิตาลี เยอรมัน และ สเปน ซึ่งเป็นสาเหตุหนึ่งที่ทำให้สปอร์ตเรดิโอได้รับการตอบรับเป็นอย่างดี

สำหรับรายได้จากธุรกิจวิทยุนี้ ส่วนแรกเป็นรายได้จากการขายโฆษณา ด้วยประสบการณ์และความสามารถเฉพาะของทีมงาน ทำให้มีเรตติ้งรายการสูง บริษัทจึงสามารถทำรายได้จากการขายโฆษณาดีขึ้นเป็นลำดับ และรายได้อีกส่วนมาจากธุรกิจการให้บริการข้อมูลกีฬา SMS และ Audiotext ซึ่งเติบโตขึ้นตามตลาดโทรศัพท์เคลื่อนที่ในปัจจุบัน

เติบโตอย่างต่อเนื่อง... ความแข็งแกร่งของ SMM

รายได้หลักของบริษัทส่วนใหญ่เป็นรายได้จากการจำหน่ายหนังสือ โดยในปี 2547 ที่ผ่านมา บริษัทมีรายได้จากการจำหน่ายหนังสือ 381.1 ล้านบาท คิดเป็นสัดส่วนร้อยละ 77.3 ของรายได้รวม และมีรายได้จากสื่อวิทยุ 82.7 ล้านบาท คิดเป็นสัดส่วนร้อยละ 16.8 ส่วนที่เหลือร้อยละ 5.9 เป็นรายได้จากการเช่าและรายได้อื่นๆ ทำให้บริษัทมีกำไรสุทธิ 59.5 ล้านบาท คิดเป็นอัตรากำไรสุทธิร้อยละ 12.1

นอกจากธุรกิจด้านสิ่งพิมพ์และรายการวิทยุแล้ว SMM ยังมีแผนที่จะขยายธุรกิจอื่นในอนาคต อาทิ การจัดกิจกรรม และธุรกิจ Animation อีกด้วย

"ปีที่แล้ว เราจัด event คือ คิตตี้โชว์ ละครเพลงครบรอบ 30 ปี Hello Kitty ที่ศูนย์วัฒนธรรมฯ ในวันเด็กแห่งชาติ เป็นผู้ร่วมจัดละครหมู้อีตีดกับกระปุกกายสิทธิ์กับแฟมิลี่ ในฮาว เป็นผู้ร่วมจัดละครเพลงจันทร์เอ๋ยจันทร์เจ้า ไม่ขอข้าวขอแกง และเราก็จะมีรายการอื่นๆ เข้ามาอีกทั้งจากในประเทศและต่างประเทศ เพราะฉะนั้น เราจะมีกิจกรรมมากขึ้น ส่วนด้านหนังสือก็จะมีขยายตัว มีนิตยสารออกใหม่อีก 2-3 ตัว เพื่อเสริมในจุดที่คิดว่าตลาดยังไม่มีความแข็งแรง ด้าน Animation เราก็มีทีมงานที่กำลังศึกษาอยู่ ดังนั้น ด้วยศักยภาพของทีมงานที่มีอยู่ ในปี 2548 เราจะได้ประมาณ 25% ในทุกธุรกิจ"

ระดมทุนในตลาดหลักทรัพย์ฯ... ก้าวใหม่ SMM

เพื่อเป็นการเพิ่มศักยภาพการประกอบธุรกิจในอนาคต บริษัท สยามอินเตอร์มีเดีย จำกัด (มหาชน) จึงได้นำหลักทรัพย์เข้าจดทะเบียนในตลาดหลักทรัพย์แห่งประเทศไทย ในกลุ่มบริการ หมวดการพิมพ์และสิ่งพิมพ์ เมื่อวันที่ 22 มีนาคม 2548 ใช้ชื่อย่อในการซื้อขายหลักทรัพย์ว่า "SMM" โดยมีทุนจดทะเบียนชำระแล้ว 240 ล้านบาท ประกอบด้วยหุ้นสามัญจำนวน 240 ล้านหุ้น มูลค่าที่ตราไว้หุ้นละ 1 บาท ทั้งนี้ เมื่อวันที่ 10-11 มีนาคม 2548 ที่ผ่านมา บริษัทได้เสนอขายหุ้นสามัญเพิ่มทุนจำนวน 70 ล้านหุ้น และหุ้นสามัญเดิมที่ถือโดยบริษัท สยามสปอร์ต ซินดิเคท จำกัด (มหาชน) จำนวน 22.52 ล้านหุ้น รวมเป็น 92.52 ล้านหุ้น ในราคาหุ้นละ 2.65 บาท โดยจำหน่ายให้แก่ประชาชนทั่วไป 52.52 ล้านหุ้น ผู้ลงทุนสถาบัน 30 ล้านหุ้น และผู้มีอุปการคุณ 10 ล้านหุ้น โดยมีบริษัทหลักทรัพย์ กิมเอ็ง (ประเทศไทย) จำกัด (มหาชน) เป็นที่ปรึกษาทางการเงิน

สำหรับเงินที่ได้จากการระดมทุนในครั้งนี้ประมาณ 185.5 ล้านบาท บริษัทจะนำไปขยายสาขาของร้าน Siam Inter Book Friend และขยายการลงทุนในสื่อวิทยุ และพัฒนาธุรกิจใหม่อื่นๆ ต่อไป รวมทั้งชำระคืนเงินกู้สถาบันการเงินและใช้เงินลงทุนหมุนเวียนภายในบริษัท คุณสุทธิศักดิ์ กล่าวถึงศักยภาพและความน่าสนใจลงทุนของ SMM ว่า

"SMM เป็นหุ้นขนาดเล็กที่มีพื้นฐานดี มีฐานะทางการเงินค่อนข้างแข็งแกร่ง หนี้สินต่ำ มี book value สูง มีอัตราเงินปันผลที่ดี โดยเรามีนโยบายจ่ายเงินปันผลไม่ต่ำกว่า 50% ของกำไรสุทธิ จึงอยากให้ผู้ลงทุนพิจารณาการลงทุนโดยมองในระยะยาวมากกว่า จะเห็นได้ว่าธุรกิจของเราไม่ได้อยู่ในสิ่งพิมพ์ที่มีคู่แข่งขั้นสูง สิ่งพิมพ์หรือหนังสือของเราแต่ละรายการ ค่อนข้างที่จะอยู่ใน Mix Market ซึ่งเราเองมีศักยภาพมาก เพราะฉะนั้น โอกาสเติบโตในอนาคตของ SMM จึงน่าจะไปได้ดี"

ต่อจากหน้า 7

อีกทั้งยังมีความเสี่ยงในเรื่องของการจัดหาวัตถุดิบเพื่อการผลิตอีกด้วย ดังนั้น พลังงานแสงอาทิตย์จึงจัดเป็นพลังงานทดแทนที่มีการเติบโตอย่างรวดเร็วในช่วง 20 ปีที่ผ่านมา โดยในสหรัฐอเมริกาได้กำหนดเป้าหมายในการติดตั้งระบบผลิตไฟฟ้าจากพลังงานแสงอาทิตย์บนหลังคา จำนวน 1 ล้านหลังคาเรือน ภายในปี 2553 ขณะที่ประเทศชั้นนำต่างๆ ทั่วโลกก็ให้การสนับสนุนการใช้พลังงานทดแทน ส่งผลให้การผลิตไฟฟ้าจากพลังงานแสงอาทิตย์เพิ่มขึ้นโดยเฉลี่ยร้อยละ 20 - 25 ต่อปี ตลอดช่วง 5 ปีที่ผ่านมา และกำลังการผลิตเซลล์แสงอาทิตย์เพิ่มขึ้นเฉลี่ยถึงร้อยละ 40 ต่อปี โดยเฉพาะในปี 2546 อุตสาหกรรมผลิตเซลล์แสงอาทิตย์มีมูลค่าราว 3 - 4 พันล้านเหรียญสหรัฐฯ

SOLAR เจ้าแห่งพลังงานแสงอาทิตย์

บริษัท ไชยธรรม จำกัด (มหาชน) หนึ่งในแถวหน้าของผู้ประกอบธุรกิจด้านการผลิต ออกแบบ และติดตั้งระบบผลิตไฟฟ้าจากพลังงานแสงอาทิตย์ หรือแผงเซลล์แสงอาทิตย์ ซึ่งทำหน้าที่ผลิตพลังงานไฟฟ้า และมีคุณสมบัติที่สามารถนำไปใช้เป็นพลังงานพื้นฐานในระบบสูบน้ำ ประจุแบตเตอรี่ รวมถึงระบบสื่อสาร โดยมีเป้าหมายที่จะเข้าถึงพื้นที่ในชนบทซึ่งอยู่ห่างไกล ไม่มีไฟฟ้าใช้เป็นอันดับแรก

ในระยะที่ผ่านมา บริษัทมีโครงการหลักหลายโครงการในความรับผิดชอบ โดยเฉพาะที่เกี่ยวข้องกับการพัฒนาชนบทของภาครัฐ เช่น โครงการสูบน้ำพลังงานแสงอาทิตย์ ที่มีการติดตั้งเพื่อการใช้งานในหมู่บ้านต่างๆ จำนวนกว่า 2,000 หมู่บ้านทั่วประเทศ โครงการไฟฟ้าหมู่บ้านโซลาร์โฮม ที่มีการติดตั้งระบบผลิตกระแสไฟฟ้าด้วยพลังแสงอาทิตย์ให้ครัวเรือนในพื้นที่ห่างไกลที่ไม่สามารถปักเสาและพาดสายไฟได้ จำนวนรวมทั้งสิ้นกว่า 300,000 ครัวเรือน ซึ่งการติดตั้งในช่วงแรกแบ่งเป็น 153,000 ครัวเรือน และบริษัทได้รับความไว้วางใจให้เป็นผู้บริการติดตั้งรวม 54,400 ครัวเรือน โดยได้ดำเนินการติดตั้งไปแล้วกว่าร้อยละ 80

บริษัทมีศูนย์ผลิตแผงเซลล์แสงอาทิตย์ ที่เรียกว่า “ศูนย์เทคโนโลยีโซลาร์ตรอน” ตั้งอยู่ที่อำเภอปากช่อง จังหวัดนครราชสีมา ซึ่งเป็นศูนย์ที่ทำหน้าที่ผลิตแผงเซลล์แสงอาทิตย์ที่มีขนาดกำลังการผลิตประมาณ 30 เมกะวัตต์ ต่อปี และมีศูนย์สาธิตการใช้งานจริงทุกระบบ ตั้งแต่การนำแผงเซลล์แสงอาทิตย์ไปใช้งาน การบำรุงรักษา และการดูแลระบบ

ศาสตราจารย์ ดร. ดุสิต เป็ดเผยว่า “โซลาร์ตรอน เป็นบริษัทที่ก่อตั้งมาตั้งแต่ปี 2529 นับมาจนถึงวันนี้ 19 ปีแล้ว เรามีพันธมิตรจากต่างประเทศที่สนับสนุนทั้งด้านวัตถุดิบและเทคโนโลยีอยู่ตลอดเวลา และเรายังเป็นผู้นำในด้านการตลาดมาโดยตลอด ปัจจุบัน บริษัทมีสัดส่วนการตลาดของประเทศไทยอยู่ที่ประมาณ 80% และลูกค้าส่วนใหญ่ก็เป็นหน่วยงานภาครัฐ เช่น กระทรวงมหาดไทย กระทรวงเกษตรและสหกรณ์ เป็นต้น ทั้งนี้ ด้วยความสามารถในการพัฒนาเทคโนโลยี การสร้างระบบติดตั้ง ระบบสูบน้ำ โดยใช้เทคโนโลยีและอุปกรณ์จากต่างประเทศ ความสามารถในการเสนอราคาได้ถูก ประกอบกับประสบการณ์ในการออกพื้นที่ขอข้อมติงาน เราจึงมั่นใจว่าโซลาร์ตรอนจะสามารถเป็นผู้นำตลาดได้อย่างต่อเนื่อง”

นอกจากนี้ จากประสบการณ์และความรู้ความชำนาญของทั้งผู้บริหารและทีมงาน ตลอดจนกลยุทธ์การแข่งขันที่มุ่งเน้นคุณภาพของผลิตภัณฑ์ ซึ่งได้รับการรับรองมาตรฐานสากล ISO 9001 ประกอบกับการมีความสัมพันธ์อันดีกับผู้ผลิตเซลล์แสงอาทิตย์ชั้นนำของโลกในการจัดหาวัตถุดิบ เป็นปัจจัยสำคัญที่ส่งผลให้โซลาร์ตรอนมีความได้เปรียบในเชิงการแข่งขัน และมีศักยภาพในการเติบโตต่อเนื่องได้เป็นอย่างดี

เติบโตอย่างก้าวกระโดด

สำหรับผลการดำเนินงานที่ผ่านมา บริษัทได้ติดตั้งระบบผลิตไฟฟ้าจากพลังงานแสงอาทิตย์กว่า 3,000 ระบบ ทั่วประเทศ คิดเป็นร้อยละ 80 ของระบบพลังงานแสงอาทิตย์ในโครงการของหน่วยราชการทั้งหมด ดึงเงินได้จากรายได้รวมของบริษัทที่มีการเติบโตอย่างต่อเนื่อง จาก 83.34 ล้านบาท ในปี 2544 เป็น 195.28 ล้านบาท ในปี 2545 และ 130.72 ล้านบาท ในปี 2546 โดยมีการเติบโตอย่างก้าวกระโดดในปี 2547 ที่มีรายได้รวมสูงถึง 1,063.75 ล้านบาท เพิ่มขึ้นจากปีก่อนกว่า 7 เท่า ขณะเดียวกัน บริษัทมีกำไร

สุทธิในปี 2544 - 2546 เท่ากับ 0.68, 7.97 และ 4.86 ล้านบาท ตามลำดับ และเพิ่มขึ้นเป็น 135.52 ล้านบาท ในปี 2547

ทั้งนี้ รายได้ส่วนใหญ่มาจากการรับติดตั้งระบบพลังงานแสงอาทิตย์ให้แก่หน่วยงานราชการ โดยเฉพาะจากการที่บริษัทชนะการประกวดราคา ในโครงการติดตั้งระบบการผลิตไฟฟ้าด้วยพลังงานแสงอาทิตย์สำหรับครัวเรือนชนบทที่ห่างไกล หรือโครงการโซลาร์โฮม ของกระทรวงมหาดไทย จำนวน 2 กลุ่มงาน โดยมีจำนวนระบบที่ต้องติดตั้ง 54,400 ระบบ มูลค่ารวม 1,360 ล้านบาท ซึ่งจะติดตั้งแล้วเสร็จในเดือนพฤษภาคม 2548 นอกจากนี้ บริษัทยังมีรายได้จากเป็นผู้จัดจำหน่ายแผงเซลล์แสงอาทิตย์ให้แก่ผู้ชนะการประกวดราคาในกลุ่มงานอื่นๆ เป็นจำนวนรวมทั้งสิ้น 76,834 แผง

แนวโน้มธุรกิจพลังงานแสงอาทิตย์ในอนาคต

พลังงานแสงอาทิตย์ซึ่งเป็นพลังงานที่สะอาดและเหมาะสมกับสภาพอากาศของประเทศไทย ถือเป็นทางเลือกที่สำคัญในการใช้พลังงานทดแทน ซึ่งจะเอื้อประโยชน์อย่างยิ่งต่อการดำเนินธุรกิจของบริษัท ดังนั้น บริษัทจึงคาดการณ์ว่าในปี 2548 นี้ จะมีอัตราการเติบโตของรายได้ไม่ต่ำกว่าร้อยละ 30 เมื่อเทียบกับปีที่ผ่านมา เนื่องจากมีโครงการต่อเนื่องจากปีก่อน รวมทั้งโครงการโซลาร์โฮม ที่บริษัทมีสัดส่วนร้อยละ 30 ในโครงการดังกล่าว หรือประมาณ 4.02 พันล้านบาท และคาดว่าบริษัทจะสามารถรับรู้รายได้ประมาณ 1,360 ล้านบาท ในปีนี้ หลังจากส่งมอบงานเรียบร้อยแล้ว

“แผนเรื่องการใช้งานเซลล์แสงอาทิตย์เป็นพลังงานทดแทนนั้น มีอยู่แล้ว โดยได้รับความเห็นชอบจากที่ประชุมคณะรัฐมนตรีเรียบร้อยแล้ว เมื่อปี 2547 ซึ่งกำหนดเป้าหมายไว้ว่า ภายในปี 2554 ประเทศไทยจะต้องมีเซลล์แสงอาทิตย์มากกว่าที่เป็นอยู่ขณะนี้ 10 เท่า ปัจจุบัน โรงไฟฟ้าในประเทศไทยจะมีการสร้างเพิ่มขึ้นประมาณปีละ 2 แห่ง โดยแต่ละแห่งจะมีกำลังการผลิตประมาณ 700 เมกะวัตต์ คือ ต้องสร้างเพิ่มขึ้นประมาณ 1,500 เมกะวัตต์ต่อปี ซึ่งจะต้องใช้เงินลงทุนถึงประมาณ 40,000 ล้านบาท รัฐบาลจึงมีมาตรการออกมา คือบังคับให้โรงไฟฟ้าใหม่จะต้องผลิตไฟฟ้าด้วยพลังงานทดแทนด้วย ตามปริมาณที่กักหนัด ซึ่งครอบคลุมทั้งพลังงานแสงอาทิตย์ พลังงานลม ชีวมวล เป็นต้น ซึ่งตรงนี้จะทำให้เกิดตลาดเซลล์แสงอาทิตย์ขึ้นมาเยอะมาก อาจจะเฉลี่ยถึงปีละประมาณ 20 เมกะวัตต์ หากรวมสภาพรวมทั้งประเทศแล้ว มูลค่าตลาดของระบบเซลล์แสงอาทิตย์ในแต่ละปีจะเฉลี่ยประมาณ 4,000 ล้านบาท เป็นแบบนี้อย่างต่อเนื่อง”

ขยายธุรกิจพลังงาน... ระดมทุนในตลาดหลักทรัพย์ฯ

บริษัท ไชยธรรม จำกัด (มหาชน) นำหลักทรัพย์เข้าจดทะเบียนในตลาดหลักทรัพย์แห่งประเทศไทย ในกลุ่มทรัพย์ากร หมวดพลังงาน และสาธารณูปโภค ใช้ชื่อย่อในการซื้อขายหลักทรัพย์ว่า “SOLAR” และเริ่มซื้อขายตั้งแต่วันที่ 30 มีนาคม 2548 โดยมีทุนจดทะเบียนชำระแล้ว 300 ล้านบาท ประกอบด้วยหุ้นสามัญเดิม 240 ล้านหุ้น และหุ้นสามัญเพิ่มทุน 60 ล้านหุ้น มูลค่าที่ตราไว้หุ้นละ 1 บาท เมื่อวันที่ 22-23 มีนาคม 2548 บริษัทได้เสนอขายหุ้นสามัญจำนวน 80 ล้านหุ้น แก่ประชาชนทั่วไป ซึ่งเป็นหุ้นสามัญเพิ่มทุน 60 ล้านหุ้น และหุ้นสามัญของผู้ถือหุ้นเดิม 20 ล้านหุ้น ในราคาหุ้นละ 8 บาท โดยมีบริษัท โกลเบ็ก เอ็ดไวเซอร์ จำกัด เป็นที่ปรึกษาทางการเงิน

SOLAR จะนำเงินที่ระดมทุนได้ประมาณ 480 ล้านบาท ไปลงทุนก่อสร้างโรงงานผลิตแผ่นเซลล์แสงอาทิตย์ชนิดผลึกซิลิคอนแห่งแรกในประเทศไทย ภายในปี 2548 เพื่อทดแทนการนำเข้า ซึ่งจะช่วยลดต้นทุนและขยายตลาดของบริษัท ทั้งนี้ SOLAR มีนโยบายจ่ายเงินปันผลในอัตราร้อยละ 40 ของกำไรสุทธิหลังหักภาษีเงินได้นิติบุคคล และสำรองตามกฎหมาย

ศาสตราจารย์ ดร. ดุสิต ได้กล่าวสรุปว่า ทิศทางและแนวโน้มที่สดใสการพัฒนาพลังงานแสงอาทิตย์เพื่อเป็นพลังงานทดแทนที่สำคัญ เมื่อประกอบกับศักยภาพทางธุรกิจของบริษัท จะส่งผลให้ SOLAR สามารถพัฒนาและเติบโตสู่เป้าหมายการเป็นผู้นำในธุรกิจการผลิตเซลล์แสงอาทิตย์ในภูมิภาคเอเชียตะวันออกเฉียงใต้ต่อไป

บริษัทจดทะเบียนไทย

แสดงศักยภาพด้านบรรษัทภิบาล



โดย ฝ่ายสื่อสิ่งพิมพ์

ตลาดหลักทรัพย์แห่งประเทศไทย

จากการที่ตลาดหลักทรัพย์แห่งประเทศไทยได้ดำเนินนโยบายส่งเสริมการพัฒนาบรรษัทภิบาลของบริษัทจดทะเบียนอย่างต่อเนื่อง ตลอดจนสนับสนุนให้บริษัทจดทะเบียนเข้ารับการจัดอันดับด้านการกำกับดูแลกิจการจาก บริษัท ไทยเรตติ้งแอนด์อินฟอร์เมชันเซอร์วิส จำกัด (TRIS) พร้อมให้สิทธิประโยชน์แก่บริษัทที่แสดงความจำนงเข้ารับการจัดอันดับการกำกับดูแลกิจการภายในวันที่ 31 ธันวาคม 2548 โดยบริษัทจดทะเบียนที่ได้รับผลการจัดอันดับฯ ครั้งแรกจาก TRIS ในระดับ **"ดี"** ขึ้นไป หรือได้คะแนนตั้งแต่ 7 คะแนนขึ้นไป ตลาดหลักทรัพย์ฯ จะให้ส่วนลดค่าธรรมเนียมรายปีร้อยละ 50 เป็นเวลา 2 ปีติดต่อกัน นอกจากนี้ บริษัทยังจะได้รับส่วนลดค่าธรรมเนียมการเสนอขายหลักทรัพย์ และการอำนวยความสะดวกต่างๆ ในการติดต่อขอรับบริการจากสำนักงานคณะกรรมการ ก.ล.ต. รวมถึงกรมพัฒนาธุรกิจการค้า และกรมสรรพากรด้วย ทั้งนี้ เพื่อเป็นแรงจูงใจให้บริษัทจดทะเบียนมีการพัฒนาระบบการกำกับดูแลกิจการให้เป็นที่ยอมรับของบุคคลภายนอก

ปัจจุบัน มีบริษัทจดทะเบียนที่เข้ารับการจัดอันดับการกำกับดูแลกิจการแล้วจำนวน 12 บริษัท และในจำนวนนี้มี 5 บริษัท ที่เข้ารับการทบทวนการจัดอันดับฯ ซึ่งในเดือนมีนาคม 2548 ที่ผ่านมา TRIS ได้ประกาศผลการจัดอันดับการกำกับดูแลกิจการของบริษัทจดทะเบียน 4 บริษัท โดย 3 บริษัท ได้คะแนนในระดับ **"ดีมาก"** ได้แก่ บริษัท ปตท. จำกัด (มหาชน) บริษัท ผลิตไฟฟ้า จำกัด (มหาชน) (EGCOMP) และบริษัท ทิพย์โกลด์ (ประเทศไทย) จำกัด (มหาชน) ส่วนบริษัท การบินไทย จำกัด (มหาชน) (THAI) ได้คะแนนในระดับ **"ดี"** ซึ่งแต่ละบริษัทต่างมีจุดเด่นของพัฒนาการด้านบรรษัทภิบาลในหลายประเด็นที่น่าสนใจ



"ปตท." ไขว้จุดเด่นด้านการเปิดเผยข้อมูล

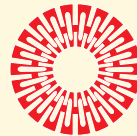
บริษัท ปตท. จำกัด (มหาชน) (PTT) ได้รับการจัดอันดับด้านการกำกับดูแลกิจการจาก TRIS ในระดับ **"ดีมาก"** ได้คะแนนรวม 8.19 คะแนน โดยได้คะแนนสูงสุดในเรื่องการเปิดเผยข้อมูลถึง 8.78 คะแนน ขณะที่ด้านวัฒนธรรมการกำกับดูแลกิจการได้ 8.71 คะแนน ด้านองค์ประกอบและบทบาทของคณะกรรมการและคณะผู้บริหาร 7.86 คะแนน และด้านสิทธิผู้ถือหุ้นได้ 7.71 คะแนน

การที่ ปตท. ได้คะแนนสูงสุดในเรื่องการเปิดเผยข้อมูล เนื่องจากได้ปรับปรุงเนื้อหาบางส่วนในบทรายงานและภาวะวิเคราะห์ของฝ่ายบริหาร (MD&A) รายปี และแบบแสดงรายการข้อมูลประจำปี (แบบ 56-1) ให้มีความสมบูรณ์มากขึ้น ซึ่งเป็นประโยชน์อย่างยิ่งกับผู้ลงทุน คะแนนดังกล่าวสอดคล้องกับการที่บริษัทได้รับรางวัล Disclosure Report Awards สองปีติดต่อกันจากสำนักงานคณะกรรมการ ก.ล.ต. โดยบริษัทมีการจัดทำและเปิดเผยข้อมูลทั้งด้านการเงินและที่ไม่ใช่การเงินในเกณฑ์ดีมาก รวมถึงมีหน่วยงานผู้ลงทุนสัมพันธ์ที่ปฏิบัติงานได้อย่างดี ซึ่งได้รับรางวัล Best Investor Relations จากตลาดหลักทรัพย์ฯ

จุดเด่นของบริษัท ประกอบด้วย การตั้ง **"คณะกรรมการกำกับดูแลกิจการ"** ทำหน้าที่กำหนดนโยบายด้านการกำกับดูแลกิจการ การดำเนินกิจกรรมที่แสดงถึงความตั้งใจในการนำบริษัทสู่การเป็นองค์กรที่มีการกำกับดูแลกิจการที่ดี รวมทั้งการมีกลไกที่ทำให้ผู้ถือหุ้นมีความมั่นใจว่าได้รับผลตอบแทนอย่างเต็มเม็ดเต็มหน่วย นอกจากนี้ การมีระบบตรวจสอบรายการขัดแย้งทางผลประโยชน์ และระบบป้องกันการนำข้อมูลภายในไปใช้เพื่อประโยชน์ส่วนตนในการซื้อขายหลักทรัพย์ ทำให้บริษัทได้รับความเชื่อถือจากผู้เกี่ยวข้องและความสนใจจากผู้ลงทุน

การที่ ปตท. ได้รับคะแนนด้านบรรษัทภิบาลในระดับดีมากสะท้อนให้เห็นว่าคณะกรรมการและผู้บริหารของบริษัทมีความมุ่งมั่นและให้ความสำคัญในการนำองค์กรไปสู่การมีการกำกับดูแลกิจการที่ดี

และที่สำคัญ คือ บริษัทมีการเปิดเผยข้อมูลดังกล่าวพร้อมด้วยข้อมูลอื่นๆ อย่างถูกต้อง เชื่อถือได้ ผ่านช่องทางต่างๆ ที่ทำให้ผู้ลงทุนเข้าถึงข้อมูลได้อย่างเท่าเทียมกัน



EGCO

"ผลิตไฟฟ้า" เพิ่มคะแนนเป็นระดับ "ดีมาก"

สำหรับ บริษัท ผลิตไฟฟ้า จำกัด (มหาชน) (EGCOMP) ซึ่งเข้ารับการจัดอันดับด้านการกำกับดูแลกิจการจาก TRIS เป็นครั้งแรกเมื่อปี 2545 และได้คะแนนในระดับ **"ดี"** นั้น มีพัฒนาการด้านบรรษัทภิบาลอย่างต่อเนื่อง ดังเห็นได้จากผลการทบทวนการจัดอันดับในปี 2548 ของบริษัท ซึ่งได้คะแนนเพิ่มขึ้นเป็น 8.05 คะแนน อยู่ในระดับ **"ดีมาก"**

EGCOMP มีการปรับปรุงด้านสิทธิของผู้ถือหุ้นอย่างเห็นได้ชัด จึงได้คะแนนเพิ่มเป็น 7.73 คะแนน โดยเฉพาะกลไกการให้ผู้ถือหุ้นสามารถให้สิทธิออกเสียงได้อย่างเต็มที่ การให้สารสนเทศที่มีรายละเอียดชัดเจนและครบถ้วนตามกฎหมายแก่ผู้ถือหุ้นพิจารณาล่วงหน้าก่อนการประชุม การอำนวยความสะดวกแก่ผู้ถือหุ้นโดยให้กรรมการอิสระของบริษัทจำนวน 6 ท่าน รับมอบฉันทะในการลงคะแนนเสียงแทนผู้ถือหุ้นที่ไม่สะดวกเข้าร่วม และมีการเปิดเผยคะแนนเสียงที่เห็นด้วยไม่เห็นด้วย และงดออกเสียง รวมทั้งจัดทำรายงานการประชุมผู้ถือหุ้นได้อย่างมีสาระสำคัญครบถ้วน

นอกจากนี้ ด้านวัฒนธรรมการกำกับดูแลกิจการที่ดียังเพิ่มเป็น 8.37 คะแนน โดยคณะกรรมการบริษัทมีมติให้วัฒนธรรมองค์กรและการปฏิบัติตามหลักการกำกับดูแลกิจการที่ดี เป็นข้อหนึ่งในกรอบแผนธุรกิจของบริษัทประจำปี 2547-2551 และกำหนดให้การกำกับดูแลกิจการที่ดีเป็นตัวชี้วัดหนึ่งในระดับบริษัท (Corporate KPIs) นอกจากนี้ **"คณะทำงานกำกับดูแลกิจการที่ดี"** ของบริษัทยังได้จัดทำฐานข้อมูลการกำกับดูแลกิจการที่ดี และมีการจัดกิจกรรมเพื่อกระตุ้นให้พนักงานมีความเข้าใจเรื่องการกำกับดูแลกิจการที่ดีมากขึ้น ขณะที่ด้านองค์ประกอบและบทบาทของคณะกรรมการและคณะผู้บริหารได้เพิ่มเป็น 7.62 คะแนน เนื่องจากมีการรับรองประกอบของกรรมการที่แสดงถึงการถ่วงดุลที่ดีขึ้น

คือ มีกรรมการอิสระเพิ่มขึ้น 2 ท่าน และกรรมการที่ไม่ใช่ผู้บริหารมีมากกว่าหนึ่งหนึ่งของกรรมการทั้งหมด

EGCOMP ได้คะแนนสูงสุดในเรื่องการเปิดเผยข้อมูล คือ 8.80 คะแนน โดยมีการเปิดเผยข้อมูลทั้งด้านการเงินและที่ไม่ใช่การเงินในเกณฑ์ดี ซึ่งลดลงเล็กน้อยเมื่อเทียบกับครั้งก่อน ส่วนหนึ่งเป็นผลมาจากที่ TRIS ได้เปรียบเทียบแนวปฏิบัติของบริษัทจดทะเบียนอื่นๆ ในธุรกิจประเภทเดียวกัน ซึ่งได้พัฒนาการปฏิบัติตามหลักการกำกับดูแลกิจการที่ดีอย่างต่อเนื่อง จึงทำให้แนวปฏิบัติที่ดีที่สุดในแต่ละเรื่องมีการปรับมาตรฐานสูงขึ้น

การได้รับคะแนนเพิ่มในครั้งนี้แสดงให้เห็นว่าคณะกรรมการและผู้บริหารของบริษัทมีความมุ่งมั่น และให้ความสำคัญในการนำองค์กรไปสู่การมีระบบการกำกับดูแลกิจการที่ดีอย่างต่อเนื่อง รวมทั้งได้ปรับปรุงและพัฒนาการปฏิบัติตามหลักการกำกับดูแลกิจการที่ดี ซึ่งส่งผลดีต่อภาพลักษณ์ของบริษัทเป็นอย่างมาก



“TIPCO” ปรับเรตติ้งเป็น “ดีมาก”

บริษัท ทิปโก้ฟูดส์ (ประเทศไทย) จำกัด (มหาชน) (TIPCO) พิสูจน์ความตั้งใจจริงและความมุ่งมั่นในการพัฒนาระบบการกำกับดูแลกิจการของบริษัทให้ดีขึ้นอย่างต่อเนื่อง โดยได้รับผลการทบทวนการจัดอันดับด้านการกำกับดูแลกิจการที่ดีในปีนี้จาก TRIS รวม 8.01 คะแนน อยู่ในระดับ **“ดีมาก”** เพิ่มขึ้นจาก 7.32 คะแนน ในระดับ **“ดี”** จากการจัดอันดับครั้งแรกเมื่อปี 2547 ทั้งนี้ บริษัทได้รับรางวัล Best Corporate Governance Report 2 ปีติดต่อกัน จากงาน SET Awards ปี 2546 และ 2547

TIPCO ได้คะแนนด้านการเปิดเผยข้อมูลสูงสุด 8.24 คะแนน โดยบริษัทได้ปรับปรุงคุณภาพของเว็บไซต์ และเพิ่มเติมข้อมูลที่เป็นประโยชน์หลายรายการ อาทิ รายงานประจำปี และแบบแสดงรายการข้อมูลประจำปี (แบบ 56-1) ทำให้ผู้ลงทุนสามารถเข้าถึงข้อมูลได้อย่างมีประสิทธิภาพมากขึ้น รวมทั้งได้จัดทำและเปิดเผยข้อมูลสำคัญครบถ้วนและตรงตามระยะเวลาที่ตลาดหลักทรัพย์ฯ กำหนด

สำหรับด้านสิทธิของผู้ถือหุ้นได้ 8.19 คะแนน โดยบริษัทได้ปรับปรุงมาตรการตรวจสอบรายการระหว่างกันให้รัดกุมมากขึ้น โดยให้คณะกรรมการตรวจสอบเป็นผู้สอบทานรายการเกี่ยวโยงกันของบริษัททุกไตรมาส มีการปรับปรุงระบบป้องกันและตรวจสอบการใช้ข้อมูลภายในเพื่อซื้อขายหลักทรัพย์ โดยให้คณะกรรมการและผู้บริหารระดับสูงรายงานการถือหุ้นบริษัทในที่ประชุมคณะกรรมการทุกไตรมาส

นอกจากนี้ บริษัทยังเปิดโอกาสให้ผู้ถือหุ้นสามารถใช้สิทธิออกเสียงได้อย่างแท้จริง การให้ข้อมูลรายละเอียดที่เป็นสาระสำคัญในหนังสือนัดประชุมอย่างเพียงพอ จัดการประชุมสามัญผู้ถือหุ้นสำหรับปี 2547 ได้ในเกณฑ์ดีมาก การลงคะแนนเสียงเป็นไปตามระเบียบวาระที่กำหนดในหนังสือนัดประชุม ไม่มีการนำประเด็นที่ต่างกันมาลงคะแนนเสียงรวมกัน การนับคะแนนเสียงมีความรวดเร็ว โปร่งใส ตรวจสอบได้ ซึ่งถือเป็นแนวปฏิบัติที่ดีสำหรับการจัดประชุมผู้ถือหุ้น

ด้านองค์ประกอบและบทบาทของคณะกรรมการและคณะผู้บริหารได้ 7.94 คะแนน เนื่องจากบริษัทมีองค์ประกอบของคณะกรรมการซึ่งมีการถ่วงดุลที่ดี โดยมีกรรมการที่ไม่ใช่ผู้บริหารมากกว่าหนึ่งหนึ่งของกรรมการทั้งหมด และในรอบปีที่ผ่านมามีคณะกรรมการตรวจ

สอบปฏิบัติหน้าที่ได้เป็นอย่างดี มีกระบวนการสอบทานในด้านต่างๆ เพิ่มขึ้น ส่งผลให้กลไกการตรวจสอบและการถ่วงดุลภายในองค์กรเข้มแข็ง นอกจากนี้ยังมีการพัฒนาด้านวัฒนธรรมการกำกับดูแลกิจการที่ดี ได้ 7.57 คะแนน เนื่องจากคณะกรรมการบริษัทให้ความสำคัญและส่งเสริมการกำกับดูแลกิจการที่ดี รวมถึงติดตามและประเมินผลนโยบายดังกล่าวอย่างต่อเนื่อง



“การบินไทย” ได้คะแนนบรรษัทภิบาลระดับ “ดี”

บริษัท การบินไทย จำกัด (มหาชน) (THAI) ได้รับคะแนนการจัดอันดับด้านการกำกับดูแลกิจการจาก TRIS รวม 7.01 คะแนน ซึ่งอยู่ในระดับ **“ดี”** โดยได้คะแนนสูงสุดด้านวัฒนธรรมการกำกับดูแลกิจการคือ 7.52 คะแนน เนื่องจากมีสัดส่วนของการกระจายหุ้นให้แก่ผู้ถือหุ้นรายย่อยค่อนข้างสูง เมื่อเทียบกับรัฐวิสาหกิจอื่นๆ โดยพนักงานต่างเห็นความสำคัญว่าหลักการการกำกับดูแลกิจการที่ดีมีความจำเป็นค่อนข้างมากต่อการดำเนินงานของบริษัท

สำหรับด้านการเปิดเผยข้อมูลได้ 7.46 คะแนน โดยบริษัทมีการจัดทำรายงานทางการเงิน และรายงานที่ไม่ใช่ทางการเงินอย่างสมบูรณ์และครบถ้วนในระดับที่ดี พร้อมทั้งเปิดเผยข้อมูลดังกล่าวได้ภายในระยะเวลาที่ตลาดหลักทรัพย์ฯ กำหนด ผ่านช่องทางเปิดเผยข้อมูลที่ดี ซึ่งถือได้ว่ามีความสมบูรณ์ น่าเชื่อถือ ขณะที่ได้คะแนนด้านองค์ประกอบและบทบาทของคณะกรรมการและคณะผู้บริหาร 6.64 คะแนน เนื่องจากมีสัดส่วนของกรรมการที่ไม่ใช่ผู้บริหาร 14 คน จากทั้งหมด 15 คน โดยเป็นกรรมการอิสระ 5 คน จึงก่อให้เกิดการตรวจสอบและถ่วงดุลที่ดี

โดยที่บริษัทมีกลไกในการให้สิทธิแก่ผู้ถือหุ้นทุกรายในการใช้สิทธิออกเสียงอย่างเท่าเทียมกัน และตระหนักถึงความสำคัญของกระบวนการที่จะทำให้ผู้ถือหุ้นรายย่อยได้รับผลตอบแทนอย่างเต็มที่ เริ่มจากการออกประกาศเกี่ยวกับมาตรการป้องกันความขัดแย้งทางผลประโยชน์ ในปี 2547 ได้ออกประกาศเพิ่มเติมเกี่ยวกับการเปิดเผยรายการที่เกี่ยวข้องกันของบริษัทตามหลักเกณฑ์และวิธีการของตลาดหลักทรัพย์ฯ และประกาศเกี่ยวกับมาตรการป้องกันการใช้ข้อมูลภายในเพื่อการซื้อขายหลักทรัพย์ จึงส่งผลให้บริษัทได้คะแนนด้านการให้สิทธิแก่ผู้ถือหุ้น 6.21 คะแนน

ทั้งนี้ THAI มีความพยายามอย่างจริงจังในการพัฒนาระบบการกำกับดูแลกิจการที่ดี อาทิ คณะกรรมการบริษัทได้ริเริ่มให้มีการตั้งหน่วยงานสำนักเลขานุการบริษัทฯ ฝ่ายการลงทุนสัมพันธ์ ฝ่ายบริหารความเสี่ยงและสนับสนุนธุรกิจ รวมถึงการออกนโยบายการกำกับดูแลกิจการเพื่อสร้างวัฒนธรรมการกำกับดูแลกิจการที่ดีภายในบริษัท

จากผลการสำรวจเกี่ยวกับการนำหลักการด้านการกำกับดูแลกิจการที่ดี 15 ข้อ ของตลาดหลักทรัพย์ฯ ไปใช้ปฏิบัติ นั้น เป็นที่น่ายินดีอย่างยิ่งว่าบริษัทจดทะเบียนส่วนใหญ่ได้นำหลักการดังกล่าวไปสู่การปฏิบัติที่เห็นผลเป็นรูปธรรมแล้ว และบางส่วนยังสามารถพัฒนาไปก้าวหน้ากว่าหลักการพื้นฐานดังกล่าวอีกด้วย ซึ่งสอดคล้องกับนโยบายของตลาดหลักทรัพย์ฯ ที่ต้องการจะยกระดับมาตรฐานด้านบรรษัทภิบาลของบริษัทจดทะเบียนไทยให้เทียบเคียงได้กับสากล อันจะช่วยสร้างความโปร่งใสและความน่าสนใจให้แก่ตลาดทุนไทย ในสายตาของผู้ลงทุนทั้งในประเทศและต่างประเทศ

ต่อจากหน้า 7

สามารถนำความรู้เหล่านั้นมาพัฒนาเป็นเทคโนโลยีของบริษัทเราเอง แล้วใช้เทคโนโลยีที่ได้จากการเรียนรู้ขั้นนี้ขยายไปสู่ฐานลูกค้าอื่น ๆ เช่น ฟอรัค มาสด้า มิตซูบิชิ ฮอนด้า และกลุ่มจักรยานยนต์ยามาฮา ตลอดจนพวก second-tier ได้แก่ อุตสาหกรรมโช้คอัพทั้งหลาย เช่น สยามคายาบ้า

จุดที่สามคือ CPR มีการบริหารงานอย่างมีประสิทธิภาพ ทำให้สามารถควบคุมต้นทุนการบริหารได้ต่ำ

จุดแข็งจุดที่สี่คือ การสนับสนุนของภาครัฐที่มีเป้าหมายให้อุตสาหกรรมยานยนต์เจริญก้าวหน้าอย่างต่อเนื่อง โดยจะผลักดันให้มีการส่งออกรถยนต์ถึง 1.1 ล้านคัน ภายในปี 2550 ซึ่งเป็นสิ่งสำคัญที่ช่วยให้ CPR สามารถเติบโตไปพร้อมกับการสนับสนุนของรัฐบาล

CPR จำหน่ายสินค้าให้แก่ผู้ประกอบการรถยนต์นิสสันเป็นหลัก รวมถึงผู้ประกอบการรถยนต์และรถจักรยานยนต์รายอื่น ๆ ได้แก่ ฟอรัค มาสด้า มิตซูบิชิ ไทยรุ่งยูเนี่ยนคาร์ ยามาฮา และซูซูกิ สำหรับตลาดต่างประเทศนั้น บริษัทจำหน่ายสินค้าให้แก่ Kinugawa Rubber Industrial ประเทศญี่ปุ่น เพื่อนำไปส่งให้แก่โรงงานประกอบรถยนต์ในต่างประเทศ นอกจากนี้ ยังมีการจำหน่ายชิ้นส่วนยางให้แก่ร้านอะไหล่ ศูนย์บริการและอู่ซ่อมรถยนต์ (Replacement Equipment Manufacturers: REM) และชิ้นส่วนยางที่เป็นส่วนประกอบของผลิตภัณฑ์อื่น ๆ เช่น ตู้เย็น เครื่องสุขภัณฑ์ เป็นต้น

CPR กับการเติบโตแบบก้าวกระโดด

"ผลการดำเนินงานของบริษัทมีกำไรเพิ่มขึ้นอย่างต่อเนื่องตั้งแต่ปี 2542 สาเหตุสำคัญมากจากการฟื้นตัวของเศรษฐกิจ และการเติบโตของอุตสาหกรรมยานยนต์ โดยเฉพาะอย่างยิ่งการส่งออกที่เพิ่มขึ้นของรถปีคอัพ ปี 2547 ที่ผ่านมามีรายได้จากการขาย เท่ากับ 300.59 ล้านบาท เพิ่มขึ้นจาก 238.12 ล้านบาท ในปี 2546 และมีกำไรสุทธิเท่ากับ 47.70 ล้านบาท เพิ่มขึ้นจาก 37.18 ล้านบาท ในปี 2546" คุณนพดล กล่าว

ในส่วนของการขายได้จากการขายและกำไรสุทธิของบริษัทในปี 2547 มีการเติบโตคิดเป็นร้อยละ 26.24 โดยการเพิ่มขึ้นของยอดขายมีสาเหตุมาจากความแข็งแกร่งทางด้าน การถือครองเทคโนโลยีการผลิตจากญี่ปุ่น และการมีฐานลูกค้าที่มั่นคง คือ นิสสัน ประเทศไทย ซึ่งที่ผ่านมา บริษัทได้รับคำสั่งซื้อจากลูกค้ารายนี้อย่างสม่ำเสมอ อีกทั้งบริษัทยังสามารถบริหารอัตรากำไรสุทธิให้มีอัตราส่วนสูงขึ้นจากการควบคุมการผลิต เช่น การควบคุมไม่ให้เกิดของเสียระหว่างการผลิต การออกแบบให้ mold มีขนาดใหญ่ขึ้น ทำให้ประสิทธิภาพในการผลิตมากขึ้น และทำให้ต้นทุนการผลิตต่อชิ้นต่ำลง โดยต้นทุนการผลิตเมื่อคิดเป็นอัตราส่วนเทียบกับรายได้จากการขายสินค้าของบริษัท อยู่ที่อัตราร้อยละ 58.10 ในปี 2546 และร้อยละ 57.05 ในปี 2547

ทั้งนี้ บริษัทได้ตระหนักถึงความเสี่ยงของการพึ่งพิงกลุ่มบริษัทในเครือนิสสัน ที่อาจส่งผลกระทบต่อรายได้ของบริษัทในอนาคต จึงได้พยายามที่จะเพิ่มสัดส่วนรายได้ที่มาจากลูกค้ารายอื่น ๆ มากขึ้น เช่น ผู้ประกอบการรถยนต์ และรถจักรยานยนต์รายอื่น ๆ ดังเห็นได้จากการเพิ่มขึ้นของสัดส่วนรายได้ที่ไม่ได้มาจากเครือนิสสัน ซึ่งมีแนวโน้มเพิ่มขึ้นมาตลอด โดยระหว่างปี 2544 - 2547 มีมูลค่าเท่ากับ 25.08 ล้านบาท 39.83 ล้านบาท 69.10 ล้านบาท และ 113.67 ล้านบาท ตามลำดับ

"ปัจจุบัน หากกล่าวถึงลูกค้าหลักของเราคือนิสสัน ก็จะไม่เชิงแล้ว เนื่องจากปัจจุบัน ยอดขายภายในประเทศนั้นประมาณ 75% ส่งออกอีกประมาณ 25% โดยลูกค้าภายในประเทศก็จะมีกลุ่มของนิสสัน 25% กลุ่มของ Second-tier 25% และกลุ่มของจักรยานยนต์ 25% ซึ่งทุกๆ กลุ่มจะมีสัดส่วนที่ใกล้เคียงกัน จึงไม่ถือว่ารายใดรายหนึ่งเป็นหลัก แต่เราจะ

มองว่า สยามนิสสันเป็นคู่ค้ากับเรามาเป็นเวลานานกว่า 20 ปี และให้การสนับสนุนกับเราทุก ๆ ด้านตลอดมา" คุณนพดล กล่าว

การแข่งขันของ CPR ในตลาดยานยนต์

อุตสาหกรรมการผลิตชิ้นส่วนรถยนต์ในประเทศไทยนั้น สามารถแบ่งตามลักษณะของตลาดได้เป็น 2 ประเภท คือ

- 1) ชิ้นส่วนที่ผลิตเพื่อป้อนโรงงานประกอบรถยนต์โดยตรง ซึ่งเป็นชิ้นส่วนที่ผู้ประกอบรถยนต์ผลิตเองหรือว่าจ้างให้ผู้ผลิตรายอื่นๆทำการผลิต และจะมีคุณภาพสูงกว่ามาตรฐานทั่วไป โดยกลุ่มผู้ผลิตชิ้นส่วนเพื่อป้อนโรงงานประกอบรถยนต์โดยตรง (Original Equipment Manufacturers: OEM) เรียกว่า Tier-1 Suppliers
 - 2) ชิ้นส่วนรถยนต์เพื่อการใช้ทดแทน ซึ่งจะมีทั้งอะไหล่แท้ อะไหล่เทียม และอะไหล่ปลอม โดยกลุ่มผู้ผลิตและป้อนชิ้นส่วนให้แก่ร้านจำหน่ายอะไหล่ ศูนย์บริการ และอู่ซ่อมรถยนต์ (Replacement Equipment Manufacturers: REM) เรียกว่า Tier-2 Suppliers
- ด้านการแข่งขันของผู้ผลิตชิ้นส่วนในประเทศนั้น จะเป็นการแข่งขันของบรรดาผู้ผลิตที่เป็นระดับ Tier-1 Supplier ซึ่งแต่ละรายต่างเป็นผู้ผลิตชิ้นส่วนคุณภาพสูงเพื่อจำหน่ายให้แก่บริษัทประกอบรถยนต์แต่ละยี่ห้อเป็นหลัก โดย CPR ถือได้ว่าเป็นผู้ผลิตชิ้นส่วนรถยนต์และรถจักรยานยนต์ในระดับ Tier-1 Suppliers เป็นกลุ่มผู้ผลิตชิ้นส่วนป้อนโรงงานประกอบรถยนต์ (OEMs) ที่ได้รับการถ่ายทอดเทคโนโลยีจากญี่ปุ่น ซึ่งทำให้บริษัทมีความได้เปรียบกว่าคู่แข่งสำหรับค่ายนิสสัน และมีความได้เปรียบกว่าคู่แข่งระดับ Tier-2 Suppliers และ Tier-3 Suppliers รายอื่นๆ ในด้านคุณภาพ

คุณนพดล เปิดเผยถึงการแข่งขันในตลาดผู้ผลิตชิ้นส่วนประกอบรถยนต์ว่า

"ลักษณะการแข่งขันในอุตสาหกรรมชิ้นส่วนยานยนต์จะแตกต่างจากอุตสาหกรรมอื่นโดยสิ้นเชิง เพราะลูกค้าไม่ได้ดูที่ราคาถูกเพียงอย่างเดียว แต่จะดูที่ QCD คือ Quality, Cost, Delivery ดังนั้นการผลิตสินค้าเพื่อแข่งขันได้ในตลาดผู้ผลิตชิ้นส่วน จะต้องเน้นที่ คุณภาพ ราคา และการจัดส่งที่ตรงต่อเวลา"

ระดมทุนในตลาดหลักทรัพย์ mai

บริษัท ซีพีอาร์ โกลบอล อินดัสทรี จำกัด (มหาชน) นำหลักทรัพย์เข้าจดทะเบียนในตลาดหลักทรัพย์ เอ็ม เอ ไอ (mai) เมื่อวันที่ 17 มีนาคม 2548 และใช้ชื่อย่อในการซื้อขายหลักทรัพย์ว่า "CPR" โดยมีทุนจดทะเบียนเรียกชำระแล้ว 199 ล้านบาท ประกอบด้วย ทุนสามัญเดิม 144 ล้านบาท และทุนสามัญเพิ่มทุน 55 ล้านบาท มูลค่าที่ตราไว้หุ้นละ 1 บาท ซึ่งเมื่อต้นเดือนมีนาคมที่ผ่านมา CPR ได้เสนอขายหุ้นเพิ่มทุนแก่ประชาชนทั่วไปจำนวน 50 ล้านหุ้น และเสนอขายแก่กรรมการ ผู้บริหาร และพนักงานจำนวน 5 ล้านหุ้น ในราคาหุ้นละ 2.10 บาท โดยมีบริษัทหลักทรัพย์พัฒนาสิน จำกัด (มหาชน) เป็นที่ปรึกษาทางการเงิน

เพื่อเป็นการเพิ่มศักยภาพทางธุรกิจ CPR มีแผนที่จะนำเงินที่ได้จากการระดมทุนประมาณ 115.5 ล้านบาท ส่วนหนึ่งไปใช้ในการขยายสายการผลิต เพื่อเพิ่มกำลังการผลิตรองรับการขยายตัวของอุตสาหกรรมชิ้นส่วนประกอบรถยนต์ อีกส่วนหนึ่งเพื่อลงทุนในบริษัท ยูซอนไพพ์ (ไทยแลนด์) จำกัด ซึ่งเป็นกิจการรีดท่อเหล็กที่ร่วมทุนกับประเทศเกาหลี เพื่อลดต้นทุนการผลิตชิ้นส่วนยางติดเหล็ก รวมทั้งใช้เงินทุนบางส่วนเป็นเงินทุนหมุนเวียนภายในกิจการ ทั้งนี้ บริษัทมีนโยบายจ่ายเงินปันผลในอัตราไม่ต่ำกว่าร้อยละ 40 ของกำไรสุทธิ โดยจะขึ้นอยู่กับปัจจัยการดำเนินงานและสภาพคล่องของบริษัทเป็นสำคัญ CPR จึงเป็นอีกหนึ่งธุรกิจที่มีศักยภาพในตลาดหลักทรัพย์ mai ซึ่งเป็นที่สนใจของผู้ลงทุน



ตลาดหลักทรัพย์แห่งประเทศไทย The Stock Exchange of Thailand

231 บจ. ประกาศจ่ายปันผลรวมเกือบ 1.5 แสนล้านบาท

(21/3/48) บริษัทจดทะเบียนในตลาดหลักทรัพย์ฯ และตลาดหลักทรัพย์ mai จำนวน 231 บริษัท ประกาศจ่ายเงินปันผลประจำปี 2547 มูลค่ารวม 149,768 ล้านบาท คิดเป็นร้อยละ 42 ของกำไรสุทธิรวมในงวดปี 2547 และคิดเป็นอัตราเงินปันผลตอบแทน (Dividend Yield) เฉลี่ยร้อยละ 4.09 ซึ่งถือเป็นอัตราผลตอบแทนที่น่าสนใจ

กลุ่มอุตสาหกรรมที่มีอัตราเงินปันผลตอบแทน (Dividend Yield) สูงสุด 4 อันดับแรก ได้แก่

1. กลุ่มสินค้าอุปโภคบริโภค มีบริษัทจดทะเบียนประกาศจ่ายปันผล 16 บริษัท (จาก 39 บริษัท) มูลค่ารวม 2,221 ล้านบาท มี Dividend Yield เฉลี่ยร้อยละ 6.10 โดยหมวดเครื่องใช้ในครัวเรือนมี Dividend Yield สูงสุด ร้อยละ 7.59 และหมวดแฟชั่น ร้อยละ 5.65
2. กลุ่มบริการ มีบริษัทจดทะเบียนประกาศจ่ายปันผล 41 บริษัท (จาก 78 บริษัท) มูลค่ารวม 21,585 ล้านบาท มี Dividend Yield เฉลี่ยร้อยละ 5.06 โดยหมวดพาณิชย์มี Dividend Yield สูงสุด ร้อยละ 6.89 หมวดขนส่งและโลจิสติกส์ ร้อยละ 5.27 และหมวดโรงแรมและบริการท่องเที่ยว ร้อยละ 5.22
3. กลุ่มวัตถุดิบและสินค้าอุตสาหกรรม มีบริษัทจดทะเบียนประกาศจ่ายปันผล 25 บริษัท (จาก 48 บริษัท) มูลค่ารวม 11,854 ล้านบาท มี Dividend Yield เฉลี่ยร้อยละ 4.84 โดยหมวดปิโตรเคมีและเคมีภัณฑ์มี Dividend Yield สูงสุด ร้อยละ 5.30 หมวดกระดาษและวัสดุการพิมพ์ ร้อยละ 4.95 และหมวดบรรจุภัณฑ์ ร้อยละ 4.66
4. กลุ่มอสังหาริมทรัพย์และก่อสร้าง มีบริษัทจดทะเบียนประกาศจ่ายปันผล 32 บริษัท (จาก 71 บริษัท) มูลค่ารวม 30,554 ล้านบาท มี Dividend Yield เฉลี่ยร้อยละ 4.58 โดยหมวดวัสดุก่อสร้างมี Dividend Yield สูงสุด ร้อยละ 5.03

กลุ่มอุตสาหกรรมที่มีมูลค่ารวมของเงินปันผลที่ประกาศจ่ายสูงสุด 3 อันดับแรก ได้แก่

1. กลุ่มทรัพยากร มีบริษัทจดทะเบียนในหมวดพลังงานและสาธารณูปโภค และหมวดเหมืองแร่ 14 บริษัท (จาก 16 บริษัท) ประกาศจ่ายเงินปันผลมูลค่ารวม 35,619 ล้านบาท โดยบริษัท ปตท. จำกัด (มหาชน) (PTT) ซึ่งมีกำไรสุทธิสูงสุด จ่ายเงินปันผลในอัตราหุ้นละ 6.75 บาท มูลค่ารวม 18,881 ล้านบาท Dividend Yield ร้อยละ 3.18
2. กลุ่มอสังหาริมทรัพย์และก่อสร้าง มีบริษัทจดทะเบียนในหมวดวัสดุก่อสร้าง และหมวดพัฒนาอสังหาริมทรัพย์ 32 บริษัท (จาก 71 บริษัท) ประกาศจ่ายเงินปันผลมูลค่ารวม 30,554 ล้านบาท โดยบริษัท ปูนซิเมนต์ไทย จำกัด (มหาชน) (SCC) ซึ่งมีกำไรสุทธิสูงสุด จ่ายเงินปันผลในอัตราหุ้นละ 9.50 บาท มูลค่ารวม 18,000 ล้านบาท Dividend Yield ร้อยละ 5.73
3. กลุ่มเทคโนโลยี มีบริษัทจดทะเบียนในหมวดเครื่องใช้ไฟฟ้าและคอมพิวเตอร์ หมวดชิ้นส่วนอิเล็กทรอนิกส์ และหมวดสื่อสาร 24 บริษัท (จาก 44 บริษัท) ประกาศจ่ายเงินปันผลมูลค่ารวม 24,168 ล้านบาท โดยบริษัท แอดวานซ์ อินโฟร์ เซอร์วิส จำกัด (มหาชน)

(ADVANC) ซึ่งกำไรสุทธิสูงสุด ประกาศจ่ายเงินปันผลในอัตราหุ้นละ 2.60 บาท โดยมีมูลค่ารวม 13,983 ล้านบาท Dividend Yield ร้อยละ 4.44

แผนธุรกิจด้านอุปสงค์และอุปทานของตลาดหลักทรัพย์ฯ เป็นไปตามเป้าหมาย

(29/3/48) นางสาวโสภาวดี เลิศมนัสชัย รองผู้จัดการตลาดหลักทรัพย์แห่งประเทศไทย เปิดเผยถึงความคืบหน้าของการดำเนินงานตามแผนพัฒนาธุรกิจด้านอุปสงค์และอุปทานของตลาดหลักทรัพย์ฯ ในไตรมาสแรกปี 2548 เป็นไปตามเป้าหมายที่กำหนด

ด้านการขยายฐานผู้ลงทุน (Demand) ณ 28 กุมภาพันธ์ 2548 มีบัญชีที่มีการซื้อขายจำนวน 138,404 บัญชี สูงกว่าเป้าหมายปี 2548 ที่กำหนดไว้ 125,000 บัญชี และจำนวนผู้ลงทุนที่เปิดบัญชี 415,990 บัญชี จากเป้าหมายที่กำหนดไว้ 500,000 บัญชี มูลค่าการซื้อขายเฉลี่ยต่อวัน สูงถึง 23,989 ล้านบาท ใกล้เคียงกับเป้าหมายที่กำหนดไว้ 24,000 ล้านบาท และสูงกว่ามูลค่าการซื้อขายเฉลี่ยต่อวัน 20,508 ล้านบาท ในปี 2547 และมีจำนวนผู้ถือหุ้น 878,813 ราย ซึ่งคาดว่าจะสูงขึ้นอย่างต่อเนื่อง เมื่อเทียบกับเป้าหมายที่กำหนดไว้ 902,300 ราย

ด้านการเพิ่มสินค้า (Supply) ซึ่งมีเป้าหมายจะรับบริษัทจดทะเบียนใหม่ 60 บริษัท ณ 28 กุมภาพันธ์ 2548 มีบริษัทเข้าจดทะเบียนแล้วจำนวน 10 บริษัท และยังมีบริษัทที่ยื่นจดทะเบียนอีก 100 บริษัท เพื่อรับสิทธิพิเศษส่วนลดภาษีนิติบุคคลเหลือร้อยละ 25 เป็นเวลา 5 ปี สำหรับบริษัทที่ยื่นคำขอและได้รับอนุมัติเป็นบริษัทจดทะเบียนภายในวันที่ 31 ธันวาคม 2548 ซึ่งคาดว่าจะมีบริษัทจดทะเบียนเพิ่มมากกว่าเป้าหมายที่ตั้งไว้

ด้านการเสริมสภาพคล่องให้แก่การซื้อขายหลักทรัพย์ ตลาดหลักทรัพย์ฯ จะแนะนำให้บริษัทจดทะเบียนใช้วิธีการแลกพาร์หรือจ่ายหุ้นปันผลมากขึ้น และอยู่ระหว่างศึกษาและหารือกับผู้ที่เกี่ยวข้องในการนำระบบ "ผู้ดูแลสภาพคล่อง" มาใช้

ตลาดหลักทรัพย์ฯ จะส่งเสริมบรรษัทภิบาลบริษัทจดทะเบียน เพื่อเพิ่มความน่าเชื่อถือของตลาดทุนไทย โดยให้บริษัทจดทะเบียนปรับปรุงเรื่องบทบาทผู้มีส่วนได้เสียและความรับผิดชอบของคณะกรรมการ ตลอดจนจะยกระดับบรรษัทภิบาลบริษัทจดทะเบียนไทยให้เทียบเคียงสากล และปรับระดับคะแนนผลประเมินระดับบรรษัทภิบาลให้มีมาตรฐานสูงขึ้น โดยปรับระดับคะแนนของบริษัทใน SET50 จาก 65 เป็น 70 (จาก 100 คะแนน) และบริษัทอื่นๆ จาก 60 เป็น 65 คะแนน

สำหรับกิจกรรมการตลาดเพื่อขยายฐานผู้ลงทุนใน 5 ด้าน ที่จะจัดอย่างต่อเนื่องตลอดปี ได้แก่ 1) การเข้าถึงผู้ลงทุนทั้งบุคคลและสถาบัน (Reaching Investors) 2) กิจกรรมผู้ลงทุนสัมพันธ์ (Investor Relations) 3) กิจกรรมด้านความสัมพันธ์กับองค์กรที่เกี่ยวข้องในตลาดทุน (Stakeholders Relations) 4) การพัฒนานักวิเคราะห์ และ 5) การเผยแพร่ความรู้เกี่ยวกับหุ้นไอพีโอและกองทุนอสังหาริมทรัพย์ ซึ่งคาดว่าจะเข้าถึงกลุ่มผู้ที่มีศักยภาพในการลงทุนได้ 1.1 ล้านคน



ตลาดหลักทรัพย์เอ็ม เอ ไอ (mai)

ลงทุนหุ้น mai ปี 47 รับปันผลเฉลี่ยถึงร้อยละ 5 ทุกบริษัทพร้อมใช้ e-Dividend เอื้อประโยชน์ผู้ถือหุ้น

(16/3/48 และ 21/3/48) นายวิชวุธ ดันตวิภาณิชย์ ผู้จัดการตลาดหลักทรัพย์ mai เปิดเผยว่าผลประกอบการในปี 2547 ของบริษัทจดทะเบียนใน mai มีการเติบโตแบบก้าวกระโดด โดยมีกำไรสุทธิรวม

เพิ่มขึ้นร้อยละ 29 และมีการจ่ายเงินปันผล 20 บริษัท และมีอัตราเงินปันผลตอบแทน (Dividend Yield) ร้อยละ 5.41 โดยบริษัทจดทะเบียนที่ประกาศจ่ายเงินปันผลสูงสุด 3 อันดับแรก ได้แก่ บริษัท ยูนิค ไมนิ่ง เซอร์วิส จำกัด (มหาชน) (UMS) จ่ายเงินปันผลมูลค่า 105 ล้านบาท ในอัตราหุ้นละ 1.50 บาท คิดเป็นอัตราเงินปันผลตอบแทนร้อยละ 10.07 บริษัท แพค เดลต้า จำกัด (มหาชน) (PD) จ่ายเงินปันผลมูลค่า 40 ล้านบาท ในอัตราหุ้นละ 1.00 บาท อัตราเงินปันผลตอบแทนร้อยละ 9.62 และบริษัท อาร์ เค มีเดีย โฮลดิ้ง จำกัด (มหาชน) (RK) จ่ายปันผลมูลค่า 15 ล้านบาท ในอัตราหุ้นละ 0.15 บาท อัตราเงินปันผลตอบแทนร้อยละ 9.26

นอกจากนี้ บริษัท โซลูชั่น คอนเนอร์ (1998) จำกัด (มหาชน) (SLC) จ่ายปันผลหุ้นละ 0.40 บาท อัตราเงินปันผลตอบแทนร้อยละ 8.77 บริษัท เซอร์วิค เคมิคอล จำกัด (มหาชน) (SWC) จ่ายปันผลหุ้นละ 0.70 บาท อัตราเงินปันผลตอบแทนร้อยละ 8.15 บริษัท ซีเอ็ม ออร์กาโนเซอร์ จำกัด (มหาชน) (CMO) จ่ายปันผลหุ้นละ 0.21 บาท อัตราเงินปันผลตอบแทนร้อยละ 8.02 และบริษัท บีโก (ไทยแลนด์) จำกัด (มหาชน) (PICO) ที่จ่ายทั้งเงินปันผลหุ้นละ 0.27 บาท และหุ้นปันผลในอัตรา 0.77 ต่อหุ้น

บริษัทจดทะเบียนใน mai ได้เข้าร่วมเป็นสมาชิกในโครงการ e-Dividend แล้ว ส่งผลให้ผู้ถือหุ้นของทุกบริษัทรวมกว่า 20,000 ราย สามารถรับเงินปันผลผ่านบัญชีธนาคารได้ทันที เมื่อบริษัทมีการจ่ายเงินปันผล

CEO พันธุ์ mai เสนอ 4 โครงการลงสมุดปกขาวเสนอรองนายกรัฐมนตรี

(25/3/48) นายสุวิทย์ เหมินทรีย์ รัฐมนตรีประจำสำนักนายกรัฐมนตรี กล่าวในการประชุมเชิงปฏิบัติการ และงานเปิดตัว FANZI Club ว่า CEO ของ mai เปรียบเสมือนผู้ที่จะนำธุรกิจก้าวไปสู่อนาคต (Business for the Future) และเป็นนักธุรกิจพันธุ์ใหม่ที่มีความสำคัญอย่างยิ่งต่อเศรษฐกิจของประเทศ ส่วนธุรกิจ mai เป็น smart enterprise ที่ไม่จำเป็นต้องใช้เงินลงทุนมาก แต่ต้องลงทุนอย่างฉลาดด้วยสมอง รวมทั้งมองเห็นถึงประโยชน์ที่ได้จากคลัสเตอร์ และใช้ประโยชน์จากเครือข่ายรวมทั้งสามารถที่จะพัฒนาธุรกิจของตนให้มีความแตกต่าง

ขณะเดียวกัน นางสาวโสภาวดี เลิศมนัสชัย ประธานที่ปรึกษาตลาดหลักทรัพย์ mai เปิดเผยว่า CEO ของ mai ได้ร่วมนำเสนอแนวคิดในการจัดทำโครงการที่เกิดผลต่อธุรกิจในช่วงกว้าง (High Impact Initiative: HII) ที่มีความเชื่อมโยงระหว่างภาครัฐและภาคธุรกิจ ลักษณะ Co-creation และมีการทำแผนปฏิบัติการเชิงลึก โดยคำนึงถึงการเกิดผลประโยชน์ร่วมกัน และเน้นสร้าง Value creation ให้มีความแตกต่าง โครงการที่สำคัญ 4 โครงการ ประกอบด้วย 1. Man made Industry ได้แก่ การทำธุรกิจที่เกิดขึ้นจากความคิดสร้างสรรค์ของคน เช่น การทำแหล่งท่องเที่ยวที่นอกเหนือจากแหล่งท่องเที่ยวตามธรรมชาติ เพื่อให้แข่งขันกับต่างประเทศได้ 2. Media Hub เน้นการทำธุรกิจที่เกี่ยวข้องกับการพัฒนาสื่อ เช่น สถานีข่าวที่มีคุณภาพ 3. Smart card ซึ่งเป็นธุรกิจที่มีความเกี่ยวข้องกับธุรกิจทั้งภาครัฐและเอกชน และสามารถเชื่อมโยงระหว่างธุรกิจต่างๆ ด้วยกันได้ 4. Health Aging เน้นธุรกิจที่ส่งเสริมสุขภาพ เช่น สปา ธุรกิจ long stay โดยจะเน้นให้มีการสร้างมาตรฐานบริการของประเทศให้ชัดเจน รวมถึงเสนอให้ภาครัฐและภาคธุรกิจแยกบทบาทกันอย่างชัดเจน โดยภาครัฐเน้นสร้าง Country Brand ขณะที่ภาคเอกชนเน้นสร้าง Product Brand โดยได้มอบหมายให้ CEO ในอุตสาหกรรมที่เกี่ยวข้องเป็นผู้รับผิดชอบแต่ละโครงการ และจัดทำรายละเอียดเพื่อนำเสนอลงสมุดปกขาว ก่อนเข้าพบรองนายกรัฐมนตรีและนำเสนอโครงการต่อไป



บริษัท ศูนย์รับฝากหลักทรัพย์ (ประเทศไทย) จำกัด

ศูนย์รับฝากฯ เดินหน้าโครงการ e-Dividend

(8/3/48, 9/3/48 และ 28/3/48) นางนงราม วงษ์วานิช กรรมการผู้จัดการ บริษัท ศูนย์รับฝากหลักทรัพย์ (ประเทศไทย) จำกัด เปิดเผยถึงความคิดเห็นของโครงการโอนเงินปันผลเข้าบัญชีธนาคาร (e-dividend) ว่า จากการรณรงค์ให้ผู้ลงทุนใช้บริการ e-dividend ปรากฏว่ามีผู้สนใจใช้บริการแล้วกว่า 2 แสนราย และทยอยแจ้งขอใช้บริการเพิ่มขึ้นต่อเนื่อง ซึ่งคาดว่าจะในปีนี้มีผู้สนใจใช้บริการเพิ่มขึ้นถึงเกือบ 5 แสนราย ขณะเดียวกัน มีบริษัทจดทะเบียนเข้าร่วมโครงการ e-dividend แล้วกว่า 320 บริษัท หรือประมาณร้อยละ 80 ของจำนวนบริษัทจดทะเบียนทั้งหมด ทำให้ผู้ถือหุ้นกว่า 200,000 ราย ได้รับความสะดวกจากบริการรับโอนเงินปันผลผ่านบัญชีธนาคาร

นอกจากนี้ บริษัท ศูนย์รับฝากหลักทรัพย์ฯ ร่วมกับธนาคารกรุงไทย จำกัด (มหาชน) ธนาคารกรุงศรีอยุธยา จำกัด (มหาชน) และธนาคารนครหลวงไทย จำกัด (มหาชน) ได้ลงนามในบันทึกความร่วมมือโครงการ e-Dividend เพื่ออำนวยความสะดวกให้ผู้ถือหุ้นสามารถรับโอนเงินปันผลเข้าบัญชีธนาคารทันที ได้มีการทยอยส่งเอกสารแจ้งผู้ถือหุ้นที่เป็นลูกค้าของธนาคารพาณิชย์ดังกล่าวว่า 2 แสนราย ประกอบด้วยหนังสือแจ้งยืนยันการนำเงินปันผลเข้าบัญชีธนาคาร พร้อมเอกสารปิดผนึกของธนาคารซึ่งระบุเลขที่บัญชีของลูกค้าที่จะใช้เป็นบัญชีในการรับโอนเงินปันผล ผู้ถือหุ้นที่ได้รับเอกสารดังกล่าวจะได้รับสิทธิพิเศษในการใช้บริการ e-Dividend ได้ทันที โดยไม่ต้องยื่นหลักฐานการสมัครใหม่และไม่เสียค่าใช้จ่าย เงินปันผลจะโอนเข้าบัญชีธนาคารของผู้ถือหุ้นทันที โดยไม่ต้องแจ้งยืนยันกลับมาแต่อย่างใด ยกเว้นกรณีที่ต้องการเปลี่ยนแปลงไปใช้เลขที่บัญชีอื่นในการรับโอนเงินปันผล ไม่ว่าจะ เป็นบัญชีของธนาคารใดธนาคารหนึ่งที่ร่วมโครงการนี้ หรือบัญชีธนาคารพาณิชย์อื่นที่ไม่ได้ร่วมโครงการ โดยแจ้งเปลี่ยนแปลงเลขที่บัญชีมายังบริษัท ศูนย์รับฝากหลักทรัพย์ฯ

ผู้ถือหุ้นที่สมัครใช้บริการ e-Dividend ผ่านบริษัท ศูนย์รับฝากหลักทรัพย์ฯ หรือผ่านบริษัทหลักทรัพย์แล้ว รวมทั้งผู้ถือหุ้นที่เป็นลูกค้าของธนาคารอื่นซึ่งไม่ได้ร่วมโครงการ e-Dividend และได้รับเอกสารเชิญชวนให้ใช้บริการโอนเงินปันผลเข้าบัญชีของธนาคารอื่น หลังจากแจ้งกับบริษัท ศูนย์รับฝากหลักทรัพย์ฯ แล้ว ก็ยังคงใช้เลขที่บัญชีที่ได้เคยแจ้งไว้เป็นบัญชีสำหรับรับโอนเงินปันผลได้คงเดิม ไม่ต้องแจ้งยืนยันใดๆ โดยจะเริ่มมีการโอนเงินปันผลที่จ่ายโดยบริษัทจดทะเบียนเข้าบัญชีของผู้ถือหุ้นตั้งแต่วันที่ 1 เมษายน 2548 เป็นต้นไป ส่วนกรณีที่ผู้ถือหุ้นประสงค์จะขอรับเป็นเช็คเงินปันผลเหมือนเดิม ก็สามารถแจ้งกลับมายังบริษัท ศูนย์รับฝากหลักทรัพย์ฯ ได้ตลอดเวลา

ลดค่าบริการระบบงานแป็คออฟฟิศ

(31/3/48) นางนงราม วงษ์วานิช กรรมการผู้จัดการ บริษัท ศูนย์รับฝากหลักทรัพย์ (ประเทศไทย) จำกัด เปิดเผยว่า คณะกรรมการบริษัท ศูนย์รับฝากฯ อนุมัติให้ลดค่าบริการแก่บริษัทสมาชิกที่ใช้บริการระบบงานชำระราคาของ "ศูนย์ปฏิบัติการบริการบริษัทหลักทรัพย์" ตั้งแต่วันที่ 1 เมษายน 2548 เพื่อช่วยลดภาระค่าใช้จ่ายและเพิ่มความสามารถในการแข่งขันการค้าเงินธุรกิจของบริษัทหลักทรัพย์ รวมทั้งเพื่อจูงใจให้บริษัทหลักทรัพย์ที่ยังมิได้ลงทุนจัดทำระบบงานดังกล่าว หันมาใช้บริการของศูนย์ปฏิบัติการบริการบริษัทหลักทรัพย์มากขึ้น

บริษัทสมาชิกจะเสียค่าบริการลดลงสำหรับการออกรายงาน การซื้อขายหลักทรัพย์ประจำเดือน (Monthly Statement) และการออก ใบยืนยันรายการซื้อขายหลักทรัพย์ต่อวัน (Confirmation) โดยในการ ออกรายงานการซื้อขายหลักทรัพย์ประจำเดือนนั้น หากมีการใช้บริการ เกินกว่า 2,000 บัญชี ค่าบริการเฉลี่ยจะลดลงประมาณร้อยละ 33 ส่วน การออกใบยืนยันรายการซื้อขายหลักทรัพย์ต่อวันนั้น ส่วนที่เกิน 1,000 บัญชี ค่าบริการเฉลี่ยจะลดลงประมาณร้อยละ 9 ซึ่งจะช่วยให้บริษัทสมาชิก ที่มีธุรกรรมมากมีค่าใช้จ่ายต่อบัญชีลดลง ทำให้สามารถวางแผนเพิ่ม คุณภาพบริการแก่ลูกค้าในด้านอื่นๆ ได้ดียิ่งขึ้น

settrade
Where investors start

บริษัท เซ็ทเทรด ดอท คอม จำกัด

www.settrade.com รับรางวัลเว็บไซต์ยอดเยี่ยมด้านการเงิน

"Truehits Award" เป็นปีที่ 2

(10/3/48) นางชนิสรา ชูติภัทร์ กรรมการผู้จัดการ บริษัท เซ็ทเทรด ดอท คอม จำกัด เปิดเผยถึงการมอบรางวัล Truehits 2004 Awards ของสำนักบริการเทคโนโลยีสารสนเทศภาครัฐ ซึ่งเป็นหน่วยงาน ภายใต้ศูนย์เทคโนโลยีอิเล็กทรอนิกส์และคอมพิวเตอร์แห่งชาติ (NECTEC) เพื่อประกาศเกียรติคุณเว็บไซต์ยอดเยี่ยม 100 อันดับแรกจากทั่วประเทศ และเว็บไซต์ยอดเยี่ยมอันดับ 1 ในแต่ละหมวด รวม 18 หมวด โดยเว็บไซต์ www.settrade.com ได้รับรางวัล Truehits 2004 Awards ถึง 2 รางวัล คือ รางวัลเว็บไซต์ยอดเยี่ยมอันดับ 1 จาก 112 เว็บไซต์ ในหมวด "ธนาคาร- การเงิน" และรางวัลเว็บไซต์ยอดเยี่ยมอันดับที่ 28 จาก 10,106 เว็บไซต์ ทั่วประเทศ ซึ่งเป็นการปรับลำดับขึ้นจากลำดับที่ 38 ในปีที่แล้ว และ ปัจจุบันมีผู้ลงทุนให้ความสนใจสมัครเป็นสมาชิกกว่าแสนราย

ในปี 2548 เซ็ทเทรดจะพัฒนาเว็บไซต์ www.settrade.com ซึ่งเป็นศูนย์กลางข้อมูลการลงทุนของตลาดหุ้นไทย (Investment Portal) อย่างต่อเนื่อง ทั้งเพื่อให้ออร์เดอร์ใช้งานที่เพิ่มมากขึ้น การปรับปรุง เนื้อหาสาระและฟังก์ชันการใช้งานที่ตอบสนองความต้องการของผู้ใช้ ยิ่งขึ้น การขยายบริการไปสู่ผู้ใช้อินเทอร์เน็ตความเร็วสูง โดยเพิ่มบริการ SETCAST ถ่ายทอดงานสัมมนาหรือกิจกรรมให้ความรู้ด้านการลงทุนต่างๆ ของหน่วยงานในตลาดหลักทรัพย์ฯ และธุรกิจหลักทรัพย์ ผ่านระบบ อินเทอร์เน็ตความเร็วสูง (Broadband Internet)



บริษัท ตลาดอนุพันธ์ (ประเทศไทย) จำกัด (มหาชน)

ตลาดอนุพันธ์พร้อมเปิดซื้อขาย พ.ย. นี้
เดินทางรับใบออกรุ่นแรก 15 ราย

(22/3/48) นางเกศรา มัญชุศรี กรรมการผู้จัดการ บริษัท ตลาด อนุพันธ์ (ประเทศไทย) จำกัด (มหาชน) เปิดเผยว่า บมจ. ตลาดอนุพันธ์ฯ และบริษัท สำนักหักบัญชี (ประเทศไทย) จำกัด ได้ร่วมชี้แจงข้อมูลให้ บริษัทหลักทรัพย์ที่สนใจเป็นนายหน้าซื้อขายอนุพันธ์ทราบถึงเงื่อนไขและ รายละเอียดเกี่ยวกับการเตรียมการเข้าเป็นสมาชิกตลาดอนุพันธ์และ สมาชิกของสำนักหักบัญชี และการจัดเตรียมระบบงานเพื่อรองรับการ ซื้อขายอนุพันธ์ ตลอดจนรายละเอียดเกี่ยวกับ SET50 Index Futures ซึ่งเป็นสินค้าแรกที่จะเปิดซื้อขาย

ในเดือนพฤษภาคม ตลาดอนุพันธ์จะเริ่มรับสมาชิกรุ่นแรก จำนวน 15 บริษัท บริษัทหลักทรัพย์ที่ต้องการสมัครเป็นสมาชิกตลาด อนุพันธ์ สามารถดำเนินการไปพร้อมกับการขอสมัครเป็นสมาชิกสำนัก หักบัญชีและกรณียื่นขอใบอนุญาตเป็นตัวแทนซื้อขายสัญญาซื้อขายล่วงหน้า จากสำนักงานคณะกรรมการ ก.ล.ต. ตามหลักเกณฑ์ที่กำหนดไว้ สำหรับ

ระบบซื้อขายและชำระราคาอนุพันธ์นั้น ตลาดหลักทรัพย์ฯ เป็นผู้ให้ความ สนับสนุนด้านเงินทุนและการดำเนินงาน รวมทั้งจะให้บริการระบบปฏิบัติ การสำหรับการซื้อขายอนุพันธ์ (Derivatives Back Office Service) เพื่อ อำนวยความสะดวกแก่บริษัทสมาชิกของตลาดอนุพันธ์

นางอุดมวรา เดชสงเคราะห์ กรรมการผู้จัดการ บริษัท สำนัก หักบัญชี (ประเทศไทย) จำกัด ซึ่งเป็นสำนักหักบัญชีของการดำเนิน ธุรกรรมของตลาดอนุพันธ์ กล่าวถึงมาตรการในการบริหารความเสี่ยง ในด้านการชำระราคาว่า เนื่องจากสำนักหักบัญชีเป็นผู้ค้าประกันรายการ ซื้อขายทุกรายการที่เกิดขึ้นในตลาดอนุพันธ์ โดยเข้าเป็นผู้สัญญาให้กับ สมาชิกของสำนักหักบัญชี ดังนั้น การคัดเลือกสมาชิกของสำนักหักบัญชี จึงต้องพิจารณาอย่างรอบคอบ ต้องมีระบบการคำนวณและเรียกเก็บหลัก ประกันจากสมาชิก และจัดทำระบบบริหารความเสี่ยงอื่นๆ เพิ่มเติม เพื่อ สร้างความมั่นใจให้แก่ผู้ที่เกี่ยวข้อง

สำนักหักบัญชีได้ตั้งกองทุนทดแทนความเสียหายในระบบ ชำระราคาและส่งมอบ (Clearing Fund) สำหรับตลาดอนุพันธ์ เพื่อ ครอบคลุมความเสี่ยงที่อาจเกิดขึ้นจากการชำระราคา ประกอบด้วยเงิน สนับสนุนจากบริษัท ศูนย์รับฝากหลักทรัพย์ (ประเทศไทย) จำกัด จำนวน 100 ล้านบาท และเงินสมทบที่จะเรียกเก็บจากสมาชิกของสำนักหักบัญชี อีกส่วนหนึ่ง โดยเป็นกองทุนที่แยกออกจาก Clearing Fund ของตลาด หลักทรัพย์ฯ นอกจากนี้ ตลาดหลักทรัพย์ฯ ยังได้กักเงินสำรองอีกจำนวน 300 ล้านบาท เพื่อเป็นแหล่งเงินทุนสำหรับสำนักหักบัญชีสำหรับนำ มาใช้ในกรณีที่มีความจำเป็น



สำนักงานคณะกรรมการ ก.ล.ต.

มติคณะกรรมการ ก.ล.ต.

(8/3/48) คณะกรรมการ ก.ล.ต. ในการประชุมเมื่อวันที่ 7 มีนาคม 2548 มีมติในเรื่องดังต่อไปนี้

1. **เกณฑ์การเปลี่ยนผู้สอบบัญชีทุก 5 ปี**
อนุมัติร่างประกาศกำหนดเกณฑ์ให้บริษัทจดทะเบียนต้อง เปลี่ยนตัวผู้สอบบัญชี อย่างน้อยทุก 5 รอบปีบัญชี โดยสามารถเปลี่ยน ใช้ผู้สอบบัญชีที่สังกัดสำนักงานสอบบัญชีเดียวกับผู้สอบบัญชีรายเดิมได้ และหากต้องการกลับมาใช้ผู้สอบบัญชีรายเดิม ต้องเว้นช่วงอย่างน้อย 2 รอบปีบัญชี มีผลบังคับสำหรับรอบปีบัญชีตั้งแต่วันที่ 1 มกราคม 2549 เป็นต้นไป และในช่วง 2 ปีแรก อาจผ่อนผันให้บริษัทจดทะเบียนไม่ ต้องเปลี่ยนผู้สอบบัญชี หากมีเหตุผลและความจำเป็นตามสมควร โดย จะพิจารณาเป็นกรณีๆ ไป
2. **ปรับปรุงเกณฑ์การอนุญาตให้เสนอขายใบแสดงสิทธิในผล ประโยชน์ที่เกิดจากหลักทรัพย์อ้างอิงไทย (Depository Receipt) แบบ PP**

อนุมัติร่างประกาศปรับปรุงเกณฑ์การอนุญาตให้เสนอขายใบ แสดงสิทธิในผลประโยชน์ที่เกิดจากหลักทรัพย์อ้างอิงไทย (DR) ในลักษณะจำกัด (private placement: PP) ซึ่งมีสาระสำคัญโดยสรุป ดังนี้

- อนุญาตการเสนอขาย DR แบบ PP เป็นการทั่วไป และใช้เกณฑ์ ของหลักทรัพย์อ้างอิงที่มีอยู่ในปัจจุบันโดยอนุโลม
- ต้องจัดให้มีข้อจำกัดการโอน รวมทั้งการลงทะเบียนการโอนที่ไม่ ขัดกับข้อจำกัดการโอน
- ได้รับยกเว้นให้ไม่ต้องมีผู้จัดทำนายหลักทรัพย์ ไม่ต้องยื่นแบบ แสดงรายการข้อมูลและร่างหนังสือชี้ชวนต่อ ก.ล.ต.
- ห้ามการโฆษณาและแจกจ่ายเอกสารเป็นการทั่วไป



**พิธีเปิดการซื้อขาย 5
หุ้นใหม่**

คณะผู้บริหารตลาด
หลักทรัพย์ฯ และตลาด

หลักทรัพย์ เอ็ม เอ ไอ ร่วมต้อนรับและแสดงความยินดีกับคณะผู้บริหาร
ของบริษัทจดทะเบียนใหม่ 4 บริษัท และกองทุนรวมอสังหาริมทรัพย์ 1 โครงการ
 ในโอกาสที่นำหลักทรัพย์เข้าซื้อขายวันแรก ประกอบด้วย 4 หลักทรัพย์จด
ทะเบียนในตลาดหลักทรัพย์ฯ ได้แก่ บริษัท น้ำตาลขอนแก่น จำกัด (มหาชน)
(KSL) โครงการกองทุนรวมอสังหาริมทรัพย์มิลเลียนแนร์ (MIPF) บริษัท สยาม
อินเตอร์มัลติมีเดีย จำกัด (มหาชน) (SMM) และบริษัท โซลาร์ตรอน จำกัด
(มหาชน) (SOLAR) ที่เริ่มซื้อขายเมื่อวันที่ 7, 8, 22 และ 30 มีนาคม 2548
ตามลำดับ และบริษัท ซีพีอาร์ โกมุ อินดัสเตรียล จำกัด (มหาชน) (CPR) ที่
เริ่มซื้อขายในตลาดหลักทรัพย์ เอ็ม เอ ไอ เมื่อวันที่ 17 มีนาคม 2548



**ตลาดหลักทรัพย์ฯ เปิด
มุมมองแนวโน้มหุ้นแก่
หอการค้าไทย-แคนาดา**

คุณกิตติรัตน์ ณ ระนอง
กรรมการและผู้จัดการ ตลาด
หลักทรัพย์ฯ รับเชิญปาฐกถา

พิเศษในหัวข้อ "Outlook of SET in the Year 2005 and Performance in
2004" ในงานประชุมของหอการค้าไทย - แคนาดา เพื่อให้ข้อมูลเกี่ยวกับ
แนวโน้มการลงทุนในตลาดหลักทรัพย์ไทยแก่นักธุรกิจ



**สัมมนา Corporate Governance เรื่อง "Exclusive Discussion
with Professor Ulrich Steger"**

ศูนย์พัฒนาการกำกับดูแลกิจการบริษัทจดทะเบียนตลาดหลักทรัพย์ฯ
ร่วมกับคณะกรรมการการสร้างความรู้ความเข้าใจและประชาสัมพันธ์การ
ดำเนินกิจการเกี่ยวกับ Corporate Governance ในคณะกรรมการบริษัท
ภิบาลแห่งชาติ จัดเสวนา "Exclusive Discussion with Professor Ulrich
Steger" เพื่อให้ความรู้เรื่องการกำกับดูแลกิจการที่ดีแก่กรรมการบริษัทจดทะเบียน
โดยมีผู้เชี่ยวชาญจากต่างประเทศเป็นผู้นำเสวนา คือ Professor Ulrich Steger
ผู้อำนวยการโครงการวิจัย Corporate Sustainability Management และ
ผู้อำนวยการ Building High Performance Boards Program ของ Institute
for Management Development ประเทศสวิสเซอร์แลนด์



ห้องสมุดมารวยร่วมมือพันธมิตรจัดกิจกรรมส่งเสริมการอ่าน

ตลาดหลักทรัพย์ฯ ร่วมลงนามในบันทึกความร่วมมือกับสำนักพิมพ์
ชั้นนำ คือ สำนักพิมพ์ ดีเอ็มจี บริษัท นานมีบุ๊คส์ จำกัด และ บริษัท สยาม
อินเตอร์มัลติมีเดีย จำกัด (มหาชน) จัดกิจกรรมเพื่อรณรงค์และสร้างเสริม
วัฒนธรรมรักการอ่านให้แก่เยาวชนและประชาชน โดยการมอบวรรณกรรม
และหนังสือที่เป็นที่ชื่นชอบของผู้อ่านหรือเป็นหนังสือติดอันดับขายดี
ของสำนักพิมพ์ เพื่อให้บริการที่บริเวณ "มุมวรรณกรรมและหนังสืออ่าน"
(Literature and Best Seller Corner) ภายในห้องสมุดมารวย เป็นประจำ
ทุกเดือน เพื่อเพิ่มความเต็มอิมให้กับผู้อ่านทุกเพศทุกวัย



BEX จัดสัมมนาให้ความรู้ตราสารหนี้

ตลาดตราสารหนี้ (BEX) จัดการบรรยาย "Korean Bond Market:
The Experience and The Success" โดยคณะผู้เชี่ยวชาญด้านการพัฒนา
ตลาดตราสารหนี้จากประเทศเกาหลี ซึ่งเป็นความร่วมมือระหว่างตลาด
หลักทรัพย์เกาหลี และตลาดหลักทรัพย์แห่งประเทศไทย เพื่อแลกเปลี่ยน
ประสบการณ์การพัฒนาตลาดตราสารหนี้ระหว่างกัน

นอกจากนี้ ยังได้จัดสัมมนาพิเศษ "Securitization: นวัตกรรม
ของตราสารหนี้" เนื่องในโอกาสครบรอบ 30 ปี ตลาดหลักทรัพย์ฯ โดยมี
ดร.พิชิต อัคราทิตย์ กรรมการผู้จัดการ บริษัทหลักทรัพย์จัดการกองทุน เอ็มเอฟ
ซี จำกัด (มหาชน) คุณตรีขวัญ บุญนาค รองกรรมการผู้จัดการ บริษัท ทรินิตี้
แอดไวซอรี 2001 จำกัด คุณภิมลภา สิมะโรจน์ กรรมการ และ Mr.Vincent
Milton กรรมการผู้จัดการ บริษัท ฟิทซ์ เรทติ้ง (ประเทศไทย) จำกัด และ
ดร.สันติ กิระนันท์ ผู้จัดการตลาดตราสารหนี้ ร่วมให้ความรู้แก่ผู้เข้าสัมมนา



จีเอสดี และ เอ็ม.ซี.เอส.สตีล เยี่ยมชมและรับฟังข้อมูลการเข้าจดทะเบียน

คุณยุทธ วรฉัตรธราท ที่ปรึกษาศูนย์พัฒนาการกำกับดูแลกิจการบริษัทจดทะเบียน และคุณโสภาวดี เลิศมนัสชัย รองผู้จัดการ ตลาดหลักทรัพย์ฯ ให้การต้อนรับคณะผู้บริหารของ 2 บริษัทชั้นนำในอุตสาหกรรมเหล็ก คือ บริษัท จีเอสดี จำกัด (มหาชน) และบริษัท เอ็ม.ซี.เอส. สตีล จำกัด (มหาชน) ในโอกาสมารับฟังข้อมูลเกี่ยวกับการเข้าจดทะเบียนในตลาดหลักทรัพย์ฯ การบริหารสภาพคล่อง และการกำกับกิจการที่ดี เมื่อเร็วๆ นี้ ณ อาคารตลาดหลักทรัพย์ฯ



สภาธุรกิจตลาดทุนไทยเสริมโลกทัศน์เยาวชนไทย

คุณกิตติรัตน์ ณ ระนอง กรรมการและผู้จัดการ ตลาดหลักทรัพย์ฯ ในฐานะกรรมการและเลขานุการสภาธุรกิจตลาดทุนไทย นำคณะครู นักเรียน และผู้ปกครองจากโรงเรียนบ้านโนไร่ และโรงเรียนบ้านน้ำเค็ม จ.พังงา และเยาวชนจากมูลนิธิดวงประทีป จำนวน 136 คน ทักศนศึกษาสถานที่สำคัญๆ ในกรุงเทพฯ อาทิ วัดพระศรีรัตนศาสดาราม พระบรมมหาราชวัง พระบรมรูปทรงม้า พระที่นั่งอนันตสมาคมสวนสัตว์ดุสิต รถไฟฟ้าใต้ดิน และห้องสมุดมารวย อาคารตลาดหลักทรัพย์แห่งประเทศไทย พร้อมทั้งเข้าชมการแข่งขันฟุตบอลไทยลีก ระหว่างสโมสรการท่าเรือแห่งประเทศไทย และสโมสรธนาคารกรุงเทพ ที่สนามเทพหัสดิน



โครงการ "ตลาดทุนเพื่อนักเรียน นักศึกษา 2548"

คุณสุเทพ พิทักษานนท์ ประธานสภาธุรกิจตลาดทุนไทย คุณธีระชัย ภูวนาถนรานุบาล เลขาธิการ สำนักงานคณะกรรมการ ก.ล.ต. คุณกิตติรัตน์ ณ ระนอง กรรมการและผู้จัดการ ตลาดหลักทรัพย์ฯ และคุณมนตรี รุจิโรไทย นายกสมาคมส่งเสริมผู้ลงทุนไทย ร่วมแถลงข่าวเปิดตัวโครงการ "ตลาดทุนเพื่อนักเรียน นักศึกษา 2548" ซึ่งจัดขึ้นเป็นปีที่ 2 เพื่อเปิดโอกาสให้เยาวชนได้ใช้เวลาว่างช่วงปิดเทอมฝึกงานกับองค์กรชั้นนำและทำกิจกรรมที่มีประโยชน์



สภาธุรกิจตลาดทุนไทยมอบเฟอร์นิเจอร์สำหรับบ้านพักถาวรผู้ประสบภัยสึนามิ

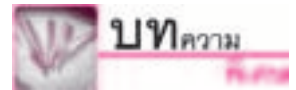
คุณกิตติรัตน์ ณ ระนอง กรรมการและผู้จัดการ และคุณโสภาวดี เลิศมนัสชัย รองผู้จัดการ ตลาดหลักทรัพย์แห่งประเทศไทยฯ ในฐานะตัวแทนสภาธุรกิจตลาดทุนไทย มอบเฟอร์นิเจอร์สำหรับบ้านพักถาวรที่จัดสร้างให้แก่ผู้ประสบภัยสึนามิรวมมูลค่า 4 ล้านบาท โดย พลเอก ประวิตร วงษ์สุวรรณ ผู้บัญชาการทหารบก ให้เกียรติเป็นตัวแทนรับมอบ



mai FANZI Club

คุณโสภาวดี เลิศมนัสชัย ประธานที่ปรึกษา และคุณวิเชษฐ ดันตวานิชย์ ผู้จัดการ ตลาดหลักทรัพย์ เอ็ม เอ ไอ (mai) กล่าวต้อนรับ CEO ของบริษัทจดทะเบียนในตลาดหลักทรัพย์ mai และบริษัทที่จะจดทะเบียน ในงานเปิดตัว mai FANZI Club เมื่อวันที่ 25 มีนาคม 2548 เพื่อให้ผู้บริหารได้แลกเปลี่ยนความรู้ ประสบการณ์ และความร่วมมือในด้านต่างๆ ซึ่งเน้นการดำเนินธุรกิจแบบโปร่งใสเป็นมืออาชีพ

ตลาดหลักทรัพย์ฯ



พร้อมเพย์เพร่ดัชนี SET100

โดย ฝ่ายสื่อสิ่งพิมพ์
ตลาดหลักทรัพย์แห่งประเทศไทย

ตลาดหลักทรัพย์แห่งประเทศไทยจะเริ่มคำนวณดัชนี SET100 โดยใช้ข้อมูลราคาหลักทรัพย์ของวันที่ 30 เมษายน 2548 เป็นฐานในการคำนวณ และมีค่าดัชนีเริ่มต้นที่ 1,000 จุด พร้อมประกาศรายชื่อหลักทรัพย์ชุดแรก เพื่อใช้ในการคำนวณดัชนี SET100 ระหว่างวันที่ 3 พฤษภาคม ถึง 30 มิถุนายน 2548 ซึ่งประกอบด้วยหุ้นสามัญ 100 หลักทรัพย์ ที่ได้รับการคัดเลือกตามหลักเกณฑ์ด้านขนาด สภาพคล่อง และการกระจายหุ้น เช่นเดียวกับการคัดเลือกหลักทรัพย์ในดัชนี SET50 โดยมีการกระจายอยู่ในทุกกลุ่มอุตสาหกรรม (Industry group) เป็นบริษัทจดทะเบียนในกลุ่มอสังหาริมทรัพย์และก่อสร้างมากที่สุดถึง 32 บริษัท รองลงมา คือ กลุ่มธุรกิจการเงิน 21 บริษัท

การเผยแพร่ข้อมูลและการเคลื่อนไหวของดัชนี SET100 ให้แก่ผู้ลงทุนและผู้เกี่ยวข้อง จะเริ่มตั้งแต่วันที่ 3 พฤษภาคม 2548 เป็นต้นไป ผ่านสื่อต่างๆ ทั้งโทรทัศน์ วิทยุ และหนังสือพิมพ์ รวมทั้งเว็บไซต์ของตลาดหลักทรัพย์ฯ ที่ www.set.or.th เว็บไซต์ของบริษัท เซ็ทเทรด ดอท คอม จำกัด ที่ www.settrade.com และระบบข้อมูลออนไลน์แบบบอกรับเป็นสมาชิกที่ www.setsmart.set

รายชื่อหลักทรัพย์สำหรับการคำนวณดัชนี SET100
ระหว่างวันที่ 3 พฤษภาคม - 30 มิถุนายน 2548

ลำดับ	หมวดธุรกิจ	ชื่อหลักทรัพย์	
กลุ่มเกษตรและอุตสาหกรรมอาหาร			
1	ธุรกิจเกษตร	บริษัท เจริญโภคภัณฑ์อาหาร จำกัด (มหาชน)	CPF
2	อาหารและเครื่องดื่ม	บริษัท ไทยยูเนี่ยน โฟรเซ่น โปรดักส์ จำกัด (มหาชน)	TUF
กลุ่มธุรกิจการเงิน			
3	ธนาคาร	ธนาคารกรุงเทพ จำกัด (มหาชน)	BBL
4		ธนาคารกสิกรไทย จำกัด (มหาชน)	KBANK
5		ธนาคารกรุงไทย จำกัด (มหาชน)	KTB
6		ธนาคารไทยพาณิชย์ จำกัด (มหาชน)	SCB
7		ธนาคารทหารไทย จำกัด (มหาชน)	TMB
8		ธนาคารกรุงศรีอยุธยา จำกัด (มหาชน)	BAV
9		ธนาคารไทยธนาคาร จำกัด (มหาชน)	BT
10	เงินทุนและหลักทรัพย์	บริษัทหลักทรัพย์ กิมเอ็ง (ประเทศไทย) จำกัด (มหาชน)	KEST
11		บริษัทเงินทุน ธนชาติ จำกัด (มหาชน)	NFS
12		บริษัทเงินทุน เกียรติเนคติน จำกัด (มหาชน)	KK
13		บริษัทเงินทุน ทีเอสจี จำกัด (มหาชน)	TISCO
14		บริษัทหลักทรัพย์ เอเชีย พลัส จำกัด (มหาชน)	ASP
15		บริษัทหลักทรัพย์ เคจีไอ (ประเทศไทย) จำกัด (มหาชน)	KGI
16		บริษัทหลักทรัพย์ ซีเอ็มไอ จำกัด (มหาชน)	ZMICO
17		บริษัท สยามพาณิชย์เอสซีจี จำกัด (มหาชน)	SPL
18		บริษัท บัตรกรุงไทย จำกัด (มหาชน)	KTC
19		บริษัทหลักทรัพย์ พัฒนสิน จำกัด (มหาชน)	CNS
20		บริษัท ฟินันซ่า จำกัด (มหาชน)	FNS
21		บริษัท ฐิติกร จำกัด (มหาชน)	TK
22		บริษัทเงินทุน สินอุตสาหกรรม จำกัด (มหาชน)	SICCO
23		บริษัท ทรินิตี้ วัฒนา จำกัด (มหาชน)	TNITY
กลุ่มวัสดุก่อสร้างและสินค้าอุตสาหกรรม			
24	ปิโตรเคมีและเคมีภัณฑ์	บริษัท อะโรเมติกส์ (ประเทศไทย) จำกัด (มหาชน)	ATC
25		บริษัท ไทยโอเลฟินส์ จำกัด (มหาชน)	TOC
26		บริษัท ปิโตรเคมีแห่งชาติ จำกัด (มหาชน)	NPC
27		บริษัท ไทยพลาสติกและเคมีภัณฑ์ จำกัด (มหาชน)	TPC
28		บริษัท วินิไทย จำกัด (มหาชน)	VNT
29	บรรจุภัณฑ์	บริษัท ไทยฟิล์มอินดัสตรี จำกัด (มหาชน)	TFI
30	กระดาษและวัสดุการพิมพ์	บริษัท ไทยเคนแปเปอร์ จำกัด (มหาชน)	TCP
31	ยานยนต์	บริษัท ไทยรุ่งยูเนี่ยนคาร์ จำกัด (มหาชน)	TRU
32		บริษัท ออโต้ไฮเทค จำกัด (มหาชน)	AH
กลุ่มอสังหาริมทรัพย์และก่อสร้าง			
33	วัสดุก่อสร้าง	บริษัท ปูนซิเมนต์ไทย จำกัด (มหาชน)	SCC
34		บริษัท ปูนซิเมนต์นครหลวง จำกัด (มหาชน)	SCCC
35		บริษัท สหวิริยาสตีลอินดัสตรี จำกัด (มหาชน)	SSI
36		บริษัท ทีพีไอ โพลีน จำกัด (มหาชน)	TPIPL
37		บริษัท วนชัย กรุ๊ป จำกัด (มหาชน)	VNG
38		บริษัท มิลเลนเนียม สตีล จำกัด (มหาชน)	MS
39		บริษัท ไทยคอน เวลด์ไวต์ กรุ๊ป (ประเทศไทย) จำกัด (มหาชน)	TYCN

กลุ่มอสังหาริมทรัพย์และก่อสร้าง				
40	วัสดุก่อสร้าง	บริษัท โดนาสต์เซรามิก จำกัด (มหาชน)	DCC	
41		บริษัท ควอลิตี้คอนสตรัคชันโปรดักส์ จำกัด (มหาชน)	Q-CON	
42		บริษัท ทีปโก้แอสฟัลท์ จำกัด (มหาชน)	TASCO	
43	พัฒนาอสังหาริมทรัพย์	บริษัท แลนด์แอนด์เฮ้าส์ จำกัด (มหาชน)	LH	
44		บริษัท อิตาเลียนไทย ดีเวลล็อปเม้นต์ จำกัด (มหาชน)	ITD	
45		บริษัท แนชเชอรัล พาร์ค จำกัด (มหาชน)	N-PARK	
46		บริษัท ช.การช่าง จำกัด (มหาชน)	CK	
47		บริษัท ซีโน-ไทย เอ็นจิเนียริงแอนด์คอนสตรัคชัน จำกัด (มหาชน)	STEC	
48		บริษัท อมตะ คอร์ปอเรชั่น จำกัด (มหาชน)	AMATA	
49		บริษัท เอเชียนพร็อพเพอร์ตี้ ดีเวลลอปเม้นท์ จำกัด (มหาชน)	AP	
50		บริษัท บางกอกแลนด์ จำกัด (มหาชน)	BLAND	
51		บริษัท แอสสิริ จำกัด (มหาชน)	SIRI	
52		บริษัท ควอลิตี้เฮ้าส์ จำกัด (มหาชน)	QH	
53		บริษัท เอสซี แอสเสท คอร์ปอเรชั่น จำกัด (มหาชน)	SC	
54		บริษัท ลลิต พร็อพเพอร์ตี้ จำกัด (มหาชน)	LALIN	
55		บริษัท แผ่นดินทอง พร็อพเพอร์ตี้ ดีเวลลอปเม้นท์ จำกัด (มหาชน)	GOLD	
56		บริษัท เหมราชพัฒนาที่ดิน จำกัด (มหาชน)	HEMRAJ	
57		บริษัท ซินเท็ค คอนสตรัคชัน จำกัด (มหาชน)	SYNTEC	
58		บริษัท โนเบิล ดีเวลลอปเม้นท์ จำกัด (มหาชน)	NOBLE	
59		บริษัท สุภาลัย จำกัด (มหาชน)	SPALI	
60		บริษัท ไทคอน อินดัสเทรียล คอนเน็คชั่น จำกัด (มหาชน)	TICON	
61		บริษัท แอล.พี.เอ็น.ดีเวลลอปเม้นท์ จำกัด (มหาชน)	LPN	
62		บริษัท เพาเวอร์ไลน์ เอ็นจิเนียริง จำกัด (มหาชน)	PLE	
63		บริษัท กฤษดามหานคร จำกัด (มหาชน)	KMC	
64		บริษัท อีสเทอร์น สตาร์ เรียด เอสเตท จำกัด (มหาชน)	ESTAR	
กลุ่มทรัพยากร				
65		พลังงานและสาธารณูปโภค	บริษัท ปตท. จำกัด (มหาชน)	PTT
66	บริษัท ปตท. สำรวจและผลิตปิโตรเลียม จำกัด (มหาชน)		PTTEP	
67	บริษัท ผลิตไฟฟ้าราชบุรีโฮลดิ้ง จำกัด (มหาชน)		RATCH	
68	บริษัท ผลิตไฟฟ้า จำกัด (มหาชน)		EGCOMP	
69	บริษัท บ้านปู จำกัด (มหาชน)		BANPU	
70	บริษัท ปิคนิค คอร์ปอเรชั่น จำกัด (มหาชน)		PICNI	
71	บริษัท บางจากปิโตรเลียม จำกัด (มหาชน)	BCP		
กลุ่มบริการ				
72	พาณิชย์	บริษัท ซี.พี.เซเว่นอีเลฟเว่น จำกัด (มหาชน)	CP7-11	
73		บริษัท ล็อกซ์เลย์ จำกัด (มหาชน)	LOXLEY	
74	บันเทิงและสันทนาการ	บริษัท บีอีซี เวิลด์ จำกัด (มหาชน)	BEC	
75		บริษัท ไอทีวี จำกัด (มหาชน)	ITV	
76		บริษัท ยูไนเต็ด บรอดคาสติ้ง คอร์ปอเรชั่น จำกัด (มหาชน)	UBC	
77	บริษัท เมเจอร์ ซินีเพล็กซ์ กรุ๊ป จำกัด (มหาชน)	MAJOR		
78	การแพทย์	บริษัท โรงพยาบาลบำรุงราษฎร์ จำกัด (มหาชน)	BH	
79	ขนส่งและโลจิสติกส์	บริษัท การบินไทย จำกัด (มหาชน)	THAI	
80		บริษัท ท่าอากาศยานไทย จำกัด (มหาชน)	AOT	
81		บริษัท ไทรีเซนไทย เอเยนต์ซีส์ จำกัด (มหาชน)	TTA	
82		บริษัท พรีเชี่ยส ชิฟมิ่ง จำกัด (มหาชน)	PSL	
83		บริษัท ทางด่วนกรุงเทพ จำกัด (มหาชน)	BECL	
84	บริษัท อาร์ ซี แอล จำกัด (มหาชน)	RCL		
กลุ่มเทคโนโลยี				
85	สื่อสาร	บริษัท แอดวานซ์ อินโฟร์ เซอร์วิส จำกัด (มหาชน)	ADVANC	
86		บริษัท ชิน คอร์ปอเรชั่น จำกัด (มหาชน)	SHIN	
87		บริษัท ยูไนเต็ดคอมมูนิเคชั่น อินดัสตรี จำกัด (มหาชน)	UCOM	
88		บริษัท ทูริ คอร์ปอเรชั่น จำกัด (มหาชน)	TRUE	
89		บริษัท ทีทีแอนด์ที จำกัด (มหาชน)	TT&T	
90		บริษัท ซินแซทเทลไลท์ จำกัด (มหาชน)	SATTEL	
91		บริษัท สามารถคอร์ปอเรชั่น จำกัด (มหาชน)	SAMART	
92		บริษัท จัสมิน อินเตอร์เนชั่นแนล จำกัด (มหาชน)	JAS	
93		บริษัท สามารถ โอ-โมบาย จำกัด (มหาชน)	SIM	
94		บริษัท ซีเอส ล็อกซอินโฟ จำกัด (มหาชน)	CSL	
95	เครื่องใช้ไฟฟ้าและคอมพิวเตอร์	บริษัท ไมต้า แอสเซ็ท จำกัด (มหาชน)	MIDA	
96	ชิ้นส่วนอิเล็กทรอนิกส์	บริษัท เดลต้า อีเล็คโทรนิคส์ (ประเทศไทย) จำกัด (มหาชน)	DELTA	
97		บริษัท ฮานา ไมโครอิเล็กทรอนิกส์ จำกัด (มหาชน)	HANA	
98		บริษัท เคซีอี อีเล็คโทรนิคส์ จำกัด (มหาชน)	KCE	
99	บริษัทจดทะเบียนที่อยู่ระหว่างแก้ไขการดำเนินงาน	บริษัท อุดสาหกรรมปิโตรเคมีกัลไทย จำกัด (มหาชน)	TPI	
100		บริษัท นครไทยสตรีมมิล จำกัด (มหาชน)	NSM	

หลักทรัพย์สำรอง (Replacement list)

ลำดับ	หมวดธุรกิจ	ชื่อหลักทรัพย์	
R1	เงินทุนและหลักทรัพย์	บริษัทหลักทรัพย์ แอ็ดคินซัน จำกัด (มหาชน)	ASL
R2	พลังงานและสาธารณูปโภค	บริษัท ลานนาวิซอร์สเสส จำกัด (มหาชน)	LANNA
R3	พลังงานและสาธารณูปโภค	บริษัท ระยองเพียวไฟแยเออร์ จำกัด (มหาชน)	RPC
R4	ธุรกิจการเกษตร	บริษัท ศรีตรังแอกโรอินดัสทรี จำกัด (มหาชน)	STA
R5	เงินทุนและหลักทรัพย์	บริษัทเงินทุน กรุงเทพนทธร จำกัด (มหาชน)	BFIT

การเปลี่ยนข้อมูลเกี่ยวกับบริษัทสมาชิก

การเปิดดำเนินการเป็นนายหน้าซื้อขายหลักทรัพย์

วัน-เดือน-ปี	ชื่อเดิม	ชื่อย่อ	หมายเลขสมาชิก
3/5/48	บริษัทหลักทรัพย์ พรูเด็นท์ สยาม จำกัด	PSS	48

การเปลี่ยนชื่อ

วัน-เดือน-ปี	ชื่อเดิม	ชื่อย่อ	ชื่อใหม่	ชื่อย่อ	หมายเลขสมาชิก
28/2/48	บริษัทหลักทรัพย์ ภัทร จำกัด	PHATRA	บริษัทหลักทรัพย์ ภัทร จำกัด (มหาชน)	PHATRA	6

การเปลี่ยนชื่อและชื่อย่อบริษัทจดทะเบียน

วัน-เดือน-ปี	ชื่อเดิม	ชื่อย่อ	ชื่อใหม่	ชื่อย่อ
11/3/2548	บริษัท รอยัลการ์เด้น รีซอร์ท จำกัด (มหาชน) ROYAL GARDEN RESORT PCL.	RGR	บริษัท ไมเนอร์ อินเตอร์เนชั่นแนล จำกัด (มหาชน) MINOR INTERNATIONAL PCL.	MINT
25/3/2548	บริษัท ไทยอิเล็กทรอนิกส์ อุตสาหกรรม จำกัด (มหาชน) THAI ELECTRONIC INDUSTRY PCL.	TEIC	บริษัท พรีเมียร์ เอ็นจิเนียริง แอนด์ เทคโนโลยี จำกัด (มหาชน) PREMIER ENGINEERING & TECHNOLOGY PCL.	PE&T

ปริมาณและมูลค่าการซื้อขายหลักทรัพย์ในเดือนมีนาคม 2548

วันที่	SET INDEX			SET50 INDEX			ปริมาณการซื้อขาย	
	ปิด	เปลี่ยนแปลง		ปิด	เปลี่ยนแปลง		จำนวน (ล้านบาท)	มูลค่า (ล้านบาท)
1/3/2548	738.75	-2.80	-0.38%	51.98	-0.28	-0.54%	2,788.21	24,942.12
2/3/2548	720.92	-17.83	-2.41%	50.60	-1.38	-2.65%	3,105.97	29,201.24
3/3/2548	720.39	-0.53	-0.07%	50.50	-0.10	-0.20%	2,259.40	17,189.37
4/3/2548	728.42	8.03	1.11%	51.17	0.67	1.33%	1,994.50	17,815.26
7/3/2548	737.42	9.00	1.24%	51.83	0.66	1.29%	2,385.64	20,417.14
8/3/2548	722.60	-14.82	-2.01%	50.60	-1.23	-2.37%	2,389.35	22,417.86
9/3/2548	722.58	-0.02	0.00%	50.65	0.05	0.10%	2,650.47	18,160.48
10/3/2548	719.53	-3.05	-0.42%	50.36	-0.29	-0.57%	2,444.60	15,984.54
11/3/2548	710.98	-8.55	-1.19%	49.63	-0.73	-1.45%	2,069.99	15,056.88
14/3/2548	700.22	-10.76	-1.51%	48.87	-0.76	-1.53%	1,743.36	16,359.12
15/3/2548	696.84	-3.38	-0.48%	48.64	-0.23	-0.47%	2,316.07	14,069.60
16/3/2548	706.64	9.80	1.41%	49.49	0.85	1.75%	1,998.68	14,199.56
17/3/2548	706.53	-0.11	-0.02%	49.37	-0.12	-0.24%	2,082.66	14,632.85
18/3/2548	711.40	4.87	0.69%	49.71	0.34	0.69%	3,312.75	20,656.52
21/3/2548	705.03	-6.37	-0.90%	49.23	-0.48	-0.97%	2,152.52	12,203.94
22/3/2548	699.53	-5.50	-0.78%	48.73	-0.50	-1.02%	2,354.31	15,300.29
23/3/2548	693.26	-6.27	-0.90%	48.22	-0.51	-1.05%	2,450.79	15,661.52
24/3/2548	685.06	-8.20	-1.18%	47.52	-0.70	-1.45%	2,341.73	17,387.32
25/3/2548	687.32	2.26	0.33%	47.71	0.19	0.40%	1,774.93	8,611.44
28/3/2548	682.98	-4.34	-0.63%	47.31	-0.40	-0.84%	1,406.43	7,408.76
29/3/2548	676.91	-6.07	-0.89%	46.88	-0.43	-0.91%	1,802.23	13,229.04
30/3/2548	672.82	-4.09	-0.60%	46.52	-0.36	-0.77%	1,899.01	15,032.40
31/3/2548	681.49	8.67	1.29%	47.29	0.77	1.66%	2,303.96	17,055.38
							52,027.56	382,992.63

ข้อมูลสถิติทางธุรกิจหลักทรัพย์ เดือนกุมภาพันธ์ 2548

บัญชี Margin (Credit Balance)	20,741.18 ล้านบาท
มูลค่าการซื้อขายของบัญชี MARGIN	คิดเป็น 11.12% ของมูลค่าซื้อขายทั้งหมด
มูลค่าการซื้อขายของบัญชี CASH	คิดเป็น 88.88% ของมูลค่าซื้อขายทั้งหมด



ข้อมูลเกี่ยวกับบุคลากรและ
อุปกรณ์ TERMINAL ของบริษัทหลักทรัพย์

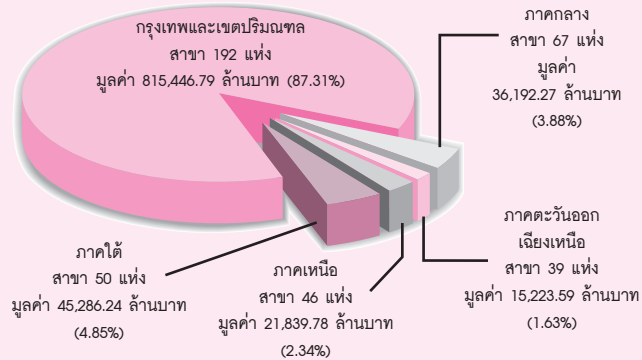
ประเภท	จำนวน (คน)	
	มกราคม	กุมภาพันธ์
1. พนักงานทั้งหมด	10,667	10,887
2. เจ้าหน้าที่รับอนุญาต	6,934	6,941

จำนวนลูกค้าของบริษัทหลักทรัพย์

ประเภท	จำนวน (คน)	
	มกราคม	กุมภาพันธ์
1. ลูกค้าที่เปิดบัญชี	412,381	415,990
2. ลูกค้าที่มีการซื้อขาย	135,813	140,994

หมายเหตุ : ข้อมูลเฉพาะบริษัทสมาชิกที่เปิดดำเนินการกิจการ

การซื้อขายหลักทรัพย์ในตลาดหลักทรัพย์
แยกตามภูมิภาค ประจำเดือนกุมภาพันธ์ 2548



สถิติสำคัญประจำเดือน

หลักทรัพย์ภาคเอกชน	มีนาคม	กุมภาพันธ์	เปลี่ยนแปลง	
	2548	2548	จำนวน	%
ตลาดหลักทรัพย์แห่งประเทศไทย				
การซื้อขาย * มูลค่า (ล้านบาท)	382,992.63	462,915.94	-79,923.31	-17.27
เฉลี่ยต่อวัน (ล้านบาท)	16,651.85	24,364.00	-7,712.15	-31.65
ดัชนีราคาหุ้นตลาดหลักทรัพย์ (SET Index)				
เปิด	741.55	701.91	39.64	5.65
สูงสุด (วันที่)	738.75 (1)	741.55 (28)	-2.80	-0.38
ต่ำสุด (วันที่)	672.82 (30)	708.73 (1)	-35.91	-5.07
ปิด	681.49	741.55	-60.06	-8.10
เงินปันผลตอบแทนเฉลี่ย (ร้อยละ)	3.87	3.36	0.51	15.18
อัตราส่วนราคาต่อกำไรสุทธิเฉลี่ย	9.39	10.04	-0.65	-6.47
มูลค่าตามราคาตลาดรวม (ล้านบาท)	4,636,815.30	5,027,079.76	-390,264.46	-7.76
บริษัทจดทะเบียนและหลักทรัพย์จดทะเบียน				
จำนวนบริษัทจดทะเบียนรวม	447	444	3	0.68
จำนวนบริษัทจดทะเบียนเข้าใหม่	3	4	-1	
จำนวนบริษัทจดทะเบียนเพิกถอน	-	1		
จำนวนหลักทรัพย์จดทะเบียนรวม	592	588	4	0.68
การซื้อขายหุ้นกู้^{1/}				
จำนวนหุ้นกู้จดทะเบียน	42	42	-	-
มูลค่าซื้อขาย (ล้านบาท) ^{2/}	46.33	32.72	13.61	41.60
จำนวนหุ้นเข้าใหม่	-	2		
จำนวนหุ้นกู้หมดอายุ	-	-		
ตลาดหลักทรัพย์ mai				
ดัชนีราคาหุ้นตลาดหลักทรัพย์ mai (mai Index)				
สูงสุด (วันที่)	208.48 (1)	214 (16)	-5.52	-2.58
ต่ำสุด (วันที่)	195.99 (30)	202.21 (1)	-6.22	-3.08
ปิด	197.90	206.94	-9.04	-4.37
การซื้อขาย มูลค่า (ล้านบาท)	5,094.56	4,078.39	1,016.17	24.92
เฉลี่ยต่อวัน (ล้านบาท)	221.50	214.65	6.85	3.19
มูลค่าตามราคาตลาดรวม (ล้านบาท)	11,938.44	11,703.68	234.76	2.01
หลักทรัพย์จดทะเบียน				
จำนวนบริษัทรวม	24	24	-	-
จำนวนบริษัทเข้าใหม่	1	-		
จำนวนบริษัทจดทะเบียนเพิกถอน	1	-		
จำนวนหลักทรัพย์รวม	26	26	-	-

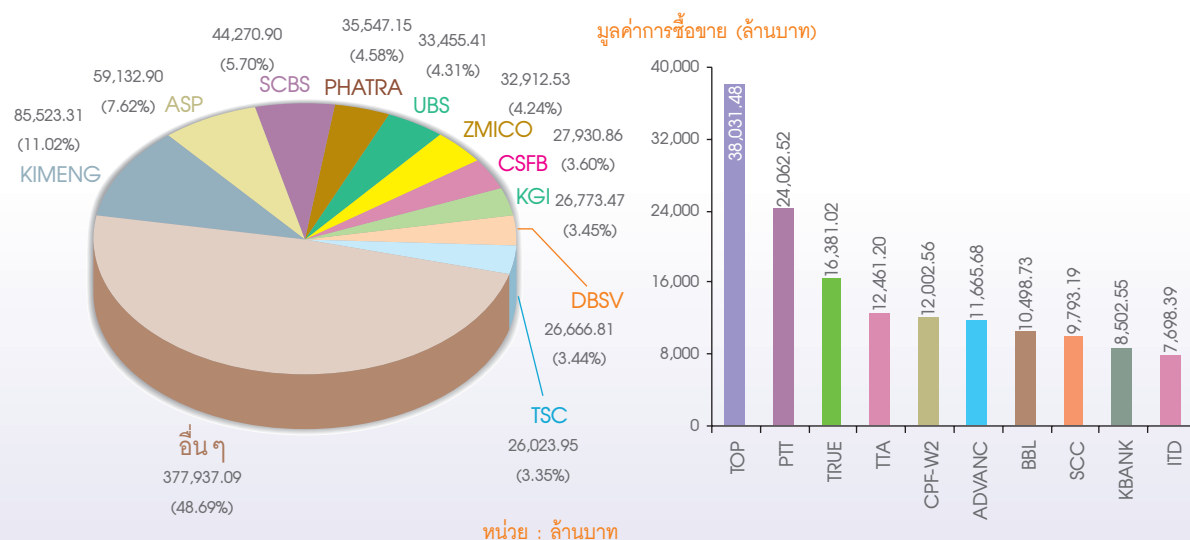
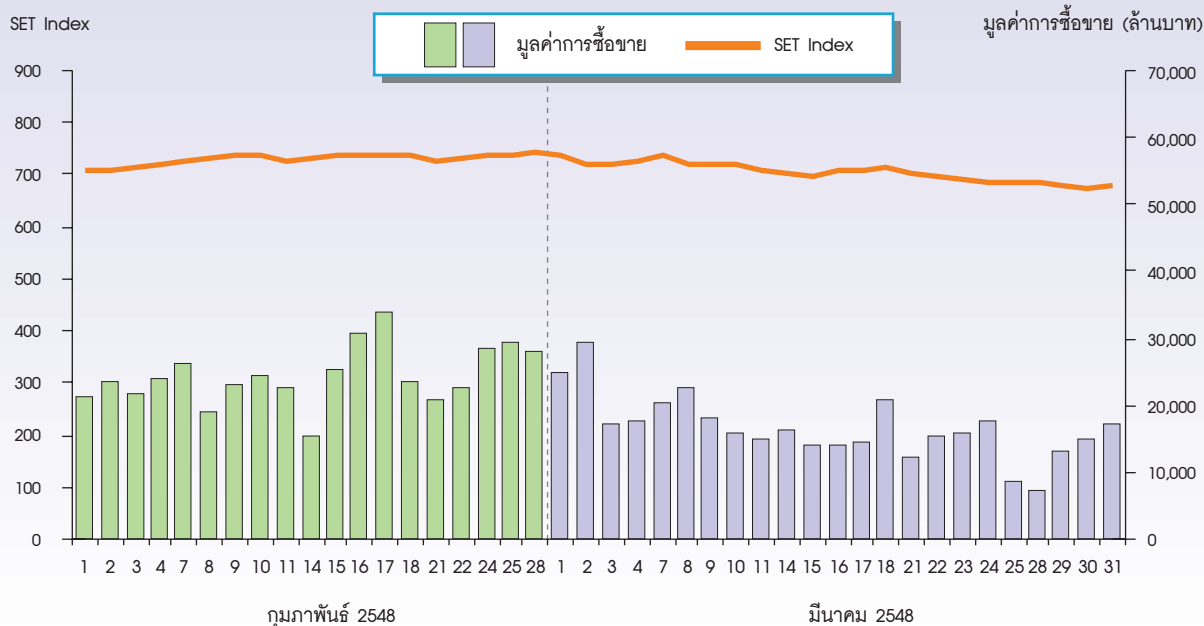
หมายเหตุ * ไม่รวมหลักทรัพย์ประเภทหุ้นกู้

** mai Index เริ่มเผยแพร่ 3 กันยายน 2545

1/ เริ่มซื้อขาย 26 พฤศจิกายน 2546

2/ เฉพาะการซื้อขายบนกระดานหลัก

การเคลื่อนไหวดัชนีราคาหุ้นและมูลค่าการซื้อขาย กุมภาพันธ์ 2548 – มีนาคม 2548



10 อันดับบริษัทมหาชนที่มีมูลค่าการซื้อขายมากที่สุดประจำเดือนมีนาคม 2548

10 อันดับหลักทรัพย์ที่มีมูลค่าการซื้อขายมากที่สุดประจำเดือนมีนาคม 2548

การซื้อขายหลักทรัพย์แยกตามกลุ่มผู้ลงทุน**

หน่วย : ล้านบาท

กลุ่มผู้ลงทุน	เดือนกุมภาพันธ์ 2548				เดือนมีนาคม 2548			
	ซื้อ	%	ขาย	%	ซื้อ	%	ขาย	%
ผู้ลงทุนต่างประเทศ (สถาบัน+รายย่อย)	156,265.75	32.84	108,330.21	22.77	103,254.86	26.61	113,405.14	29.22
ผู้ลงทุนสถาบันในประเทศ*	34,362.97	7.22	53,071.35	11.15	41,007.13	10.57	43,873.89	11.31
ผู้ลงทุนทั่วไปในประเทศ	285,202.00	59.94	314,429.16	66.08	243,825.19	62.83	230,808.16	59.47
รวม	475,830.72	100.00	475,830.72	100.00	388,087.19	100.00	388,087.19	100.00

* ประกอบด้วย บริษัทหลักทรัพย์ บริษัทหลักทรัพย์จัดการกองทุนรวม ธนาคาร บริษัทเงินทุน บริษัทประกันวินาศภัย บริษัทประกันชีวิต นิติบุคคลประเภทบริษัท และกองทุนสำรองเลี้ยงชีพ

** รวมการซื้อขายหลักทรัพย์ของตลาดหลักทรัพย์ mai (ตลาดหลักทรัพย์ mai เริ่มซื้อขายหลักทรัพย์ 17 กันยายน 2544)