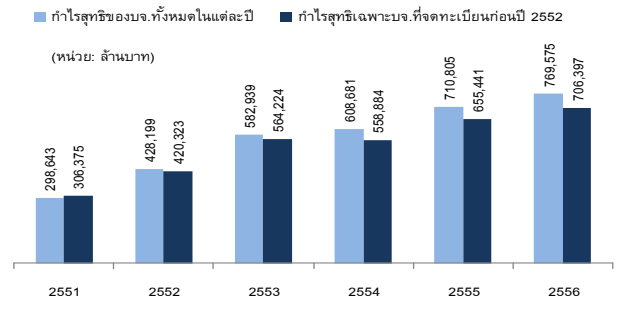


บทวิเคราะห์ผลประกอบการบริษัทจดทะเบียนไทย
ไตรมาสที่ 4/2556 และปี 2556

ศิริยศ จุฑานนท์
ธีระพล ลาชโรจน์
ฝ่ายวิจัย
10 เมษายน 2557
Researchdepartment@set.or.th

Executive Summary

- ในปี 2556 กำไรบริษัทจดทะเบียนยังขยายตัวได้ดีต่อเนื่อง โดยทั้งปี 2556 บริษัทจดทะเบียนมีกำไรสุทธิเพิ่มขึ้น 8.0% จากปีก่อน จากยอดขายที่เติบโตอย่างต่อเนื่องที่ 4.9% ขณะที่ต้นทุนการผลิตของผู้ประกอบการเพิ่มขึ้นเล็กน้อยที่ 3.8%
- อย่างไรก็ดี ความสามารถในการทำกำไรของบริษัทจดทะเบียนเริ่มมีสัญญาณชะลอลง ในไตรมาส 4/2556 บริษัทจดทะเบียนมีกำไรสุทธิเพิ่มขึ้น 1.2% เทียบกับช่วงเดียวกันของปีก่อน จากประสิทธิภาพในการบริหารต้นทุนที่ลดลง ทั้งนี้เหตุการณ์ความไม่สงบทางการเมืองในช่วงที่ผ่านมา ยังไม่ได้ส่งผลกระทบต่อรายได้บริษัทจดทะเบียน



ที่มา : ตลาดหลักทรัพย์แห่งประเทศไทย

- ปัจจัยส่งผลกระทบต่อกำไรสุทธิบริษัทจดทะเบียนในช่วงที่ผ่านมา
 - (+) ราคาน้ำมันเชื้อเพลิงโดยเฉลี่ยที่ลดลงจากปีก่อน
 - (+) ค่าใช้จ่ายภาษีเงินได้นิติบุคคลที่ลดลงจาก 23% เป็น 20%
 - (-) ความผันผวนของอัตราแลกเปลี่ยน ส่งผลให้มีผลขาดทุนจาก FX ที่เพิ่มขึ้น
 - (-) ดอกเบี้ยจ่ายที่สูงขึ้น ตามปริมาณเงินกู้ที่เพิ่มขึ้น
- ในปี 2556 กลุ่มธุรกิจที่มีกำไรเพิ่มขึ้นชัดเจน คือกลุ่มธุรกิจการเงิน (ธนาคาร ประกันภัยและประกันชีวิต) (+30.5%) กลุ่มอสังหาริมทรัพย์และธุรกิจก่อสร้าง (+37%) และกลุ่มเทคโนโลยี (+7.2%) ขณะที่กลุ่มธุรกิจอื่นๆ ส่วนใหญ่มีกำไรสุทธิลดลงหรือทรงตัวเทียบกับปีก่อนหน้า
- ดัชนีชี้วัดประสิทธิภาพการดำเนินงานในปี 2556 ลดลงจากช่วงเดียวกันของปีก่อน โดยเฉพาะในกลุ่มทรัพยากร กลุ่มเกษตรและอาหาร
- ในปี 2556 บริษัทจดทะเบียนลงทุนในสินทรัพย์ถาวรเพิ่มขึ้นถึง 29% จากปีก่อนหน้า ส่วนใหญ่เป็นโครงการลงทุนต่อเนื่องจากปีก่อนหน้า ที่อยู่ในกลุ่มธุรกิจบริการ เช่น ขนส่ง พาณิชยกรรม โรงพยาบาล สื่อสาร และอสังหาริมทรัพย์ เพื่อรองรับการอุปโภคบริโภคทั้งในประเทศและประเทศในกลุ่มอาเซียน

Disclaimers: รายงานนี้เป็นความเห็นส่วนตัวของผู้เขียนโดยเฉพาะและไม่ได้สะท้อนความเห็นของตลาดหลักทรัพย์แห่งประเทศไทยแต่อย่างใด ทั้งนี้ รายงานถูกจัดทำบนพื้นฐานของข้อมูลที่เชื่อว่ามีที่น่าเชื่อถือ โดยรายงานมีวัตถุประสงค์เพื่อให้ความรู้และแนวคิดแก่ผู้อ่านเท่านั้น

I. ภาพรวมผลการดำเนินงานของบริษัทจดทะเบียน¹

- ในปี 2556 กำไรบริษัทจดทะเบียนยังขยายตัวได้ต่อเนื่อง โดยมีกำไรสุทธิรวม 794,295 ล้านบาท เพิ่มขึ้น 8% จากปีก่อน จากยอดขายที่เติบโตอย่างต่อเนื่องที่ 11.1 ล้านล้านบาท ขยายตัว 4.9% จากปีก่อน ขณะที่ต้นทุนการขายอยู่ที่ 9.1 ล้านล้านบาท เพิ่มขึ้นเล็กน้อยที่ 3.8% (ตารางที่ 1)
- อย่างไรก็ดี ความสามารถในการทำกำไรของบริษัทจดทะเบียนเริ่มมีสัญญาณชะลอลงในไตรมาสที่ 4/2556 โดยประสิทธิภาพในการบริหารต้นทุนที่ลดลง เริ่มส่งผลกระทบต่อผลประกอบการบริษัทจดทะเบียนในไตรมาส 4/2556 บริษัทจดทะเบียนมียอดขายที่โตต่อเนื่องที่ประมาณ 6% ขณะเดียวกันต้นทุนประกอบการเพิ่มสูงขึ้นที่ 5.5% และการขาดทุนจากอัตราแลกเปลี่ยนที่เพิ่มขึ้นเป็น 14,921 ล้านบาท ส่งผลให้บริษัทจดทะเบียนมีกำไรสุทธิ 166,825 ล้านบาท เพิ่มขึ้นเพียงเล็กน้อยที่ 1.2% เทียบกับช่วงเดียวกันของปีก่อน หรือลดลงถึง 18.4% เมื่อเทียบกับไตรมาส 3/2556

ตารางที่ 1: ผลการดำเนินงานของบริษัทจดทะเบียน (หน่วย: ล้านบาท)

	ไตรมาส 4/2555	ไตรมาส 3/2556	ไตรมาส 4/2556	YoY (%)	QoQ (%)	ปี 2555	ปี 2556	YoY (%)
บริษัทจดทะเบียนใน SET								
ยอดขาย	2,759,264	2,811,702	2,923,639	5.96	3.98	10,594,192	11,109,254	4.86
ต้นทุนขาย	2,267,671	2,290,549	2,391,979	5.48	4.43	8,721,897	9,057,023	3.84
กำไรขั้นต้น	490,209	521,153	530,143	8.15	1.72	1,872,296	2,052,231	9.61
กำไร (ขาดทุน) จาก FX	11,658	-2,297	-14,921	-227.99	-549.52	26,696	-11,150	-141.77
ดอกเบี้ยจ่าย	34,671	35,445	40,347	16.37	13.83	128,855	143,586	11.43
กำไรสุทธิ	164,880	204,485	166,825	1.18	-18.42	735,556	794,295	7.99
อัตรากำไรขั้นต้น (%)	17.77	18.54	18.13			17.67	18.47	
ค่าสถิติสำคัญ								
ค่าเฉลี่ยอัตราแลกเปลี่ยน (THB/USD)	30.67	31.45	31.74			31.1	30.73	
ค่าเฉลี่ยน้ำมันดิบดูไบ	107.13	106.16	106.74			108.89	105.39	
อัตราดอกเบี้ยนโยบาย ณ สิ้น	2.75	2.5	2.25			2.75	2.25	

ที่มา : ตลาดหลักทรัพย์แห่งประเทศไทย, Bloomberg

- ปัจจัยส่งผลกระทบต่อกำไรสุทธิบริษัทจดทะเบียนในช่วงที่ผ่านมา ประกอบด้วยปัจจัยบวก เช่น
 - (+) ราคาน้ำมันเชื้อเพลิงโดยเฉลี่ยที่ลดลงจากปีก่อน จากราคาเฉลี่ย 108.89 ดอลลาร์ สรอ. ต่อบาร์เรล ในปี 2555 เป็น 105.39 ดอลลาร์ สรอ. ต่อบาร์เรล ในปี 2556 ทำให้ต้นทุนการผลิตลดลง
 - (+) ค่าใช้จ่ายทางภาษีที่ลดลง โดยภาษีเงินได้นิติบุคคลที่ลดลงจาก 23%

¹ นับเฉพาะบริษัทที่มีฐานะเป็นบริษัทจดทะเบียนในตลาดหลักทรัพย์ ณ สิ้นไตรมาส 4/2556 โดยรวมบริษัทจดทะเบียนใน SET และ mai แต่ไม่รวมกองทุนอสังหาริมทรัพย์

เป็น 20% ในปี 2556 ทั้งนี้ในปัจจุบันบริษัทจดทะเบียนมี Effective tax rate อยู่ที่ 23.18% ลดลงจาก 24.42% ในปีก่อนหน้า

- **อย่างไรก็ดี ปัจจัยลบที่มีต่อผลประกอบการบริษัทจดทะเบียน มีดังนี้**
 - (-) **ความผันผวนของอัตราแลกเปลี่ยน** ซึ่งค่าเงินบาทแข็งค่าขึ้นอย่างรวดเร็วในครึ่งปีแรกและอ่อนค่าลงในครึ่งปีหลัง ทำให้บริษัทจดทะเบียนบริหารความเสี่ยงจากอัตราแลกเปลี่ยนได้ยากลำบากขึ้น และส่งผลให้มีผลขาดทุนจาก FX ถึง 11,150 ล้านบาท ในปี 2556
 - (-) **ดอกเบี้ยจ่ายที่สูงขึ้น** แม้ว่าอัตราดอกเบี้ยนโยบายจะลดลงเหลือ 2.25% ณ สิ้นปี 2556 จาก 2.75% ณ สิ้นปี 2555 ซึ่งสอดคล้องกับทิศทางการเปลี่ยนแปลงของดอกเบี้ยเงินกู้ของธนาคารพาณิชย์ ทำให้ปริมาณสินเชื่อที่ธนาคารพาณิชย์ปล่อยกู้ให้ภาคธุรกิจในปี 2556 เติบโตขึ้น 9.33% จากปีก่อนหน้า ทำให้ดอกเบี้ยจ่ายรวมของบริษัทจดทะเบียนเพิ่มขึ้นถึง 11.43%

- **ทั้งนี้ เหตุการณ์ความไม่สงบทางการเมืองในช่วงที่ผ่านมา ยังไม่ได้ส่งผลกระทบต่อรายได้บริษัทจดทะเบียน แม้ว่าจะมีเหตุการณ์ชุมนุมทางการเมืองที่เกิดขึ้นตั้งแต่ช่วงปลายตุลาคม 2556 แต่ยอดขายบริษัทจดทะเบียนในช่วงไตรมาสที่ 4/2556 ยังสามารถปรับตัวเพิ่มขึ้น (ตารางที่ 2)**

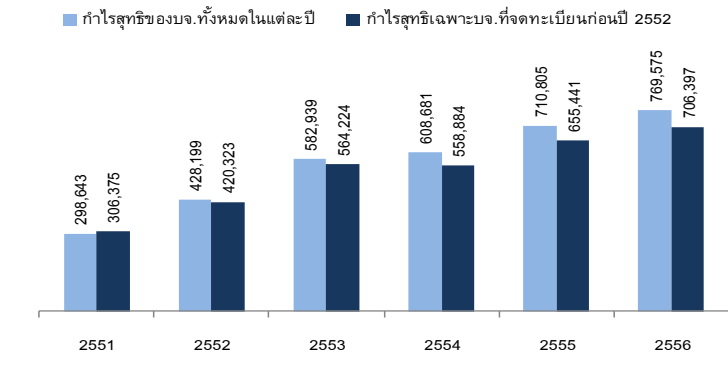
ตารางที่ 2: ยอดขายบริษัทจดทะเบียนในกลุ่มที่อาจมีผลกระทบจากความไม่สงบทางการเมืองรายไตรมาส (หน่วย: ล้านบาท)

	ไตรมาส Q455	ไตรมาส Q356	ไตรมาส Q456	YoY (%)	QoQ (%)
ธนาคาร	192,869	205,135	212,314	10.08%	3.50%
พัฒนาอสังหาริมทรัพย์	133,332	118,648	151,750	13.81%	27.90%
พาณิชย์	154,243	191,180	199,203	29.15%	4.20%
การท่องเที่ยวและสันทนาการ	9,854	8,807	10,776	9.36%	22.36%
ขนส่งและโลจิสติกส์	85,653	70,225	88,668	3.52%	26.26%
รวมทุกหมวดอุตสาหกรรม	2,759,264	2,811,702	2,923,639	5.96%	3.98%

ที่มา : ตลาดหลักทรัพย์แห่งประเทศไทย

- **การเติบโตของกำไรสุทธิของบริษัทจดทะเบียนมาจากผลการดำเนินงานที่แข็งแกร่งขึ้นเป็นหลัก (รูปที่ 1) กำไรสุทธิรวมของบริษัทจดทะเบียนมีการเติบโตเฉลี่ยต่อปี (CAGR) อยู่ที่ 20.8% อย่างไรก็ดี หากไม่นำกำไรสุทธิของบริษัทจดทะเบียนหลังปี 2552 มาคำนวณ (คำนวณเฉพาะบริษัทจดทะเบียนที่ดำเนินธุรกิจอยู่ก่อนหน้าแล้ว) การเติบโตกำไรสุทธิรวมเฉลี่ยต่อปี (CAGR) อยู่ที่ 18.2% สะท้อนว่าการเติบโตของผลกำไรสุทธิในช่วง 5 ปีที่ผ่านมาส่วนใหญ่จากความแข็งแกร่งการดำเนินธุรกิจของบริษัทจดทะเบียนเป็นหลัก**

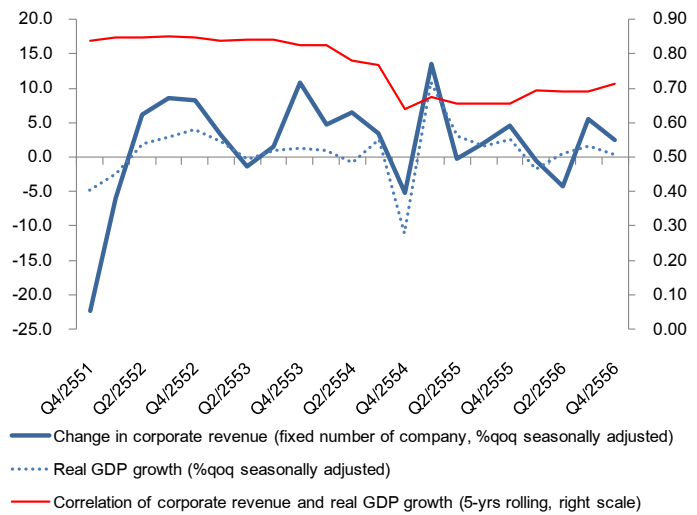
รูปที่ 1: กำไรสุทธิของบริษัทจดทะเบียนรายปี (หน่วย: ล้านบาท)



ที่มา : ตลาดหลักทรัพย์แห่งประเทศไทย

- ทั้งนี้ความสัมพันธ์ระหว่างรายได้ของบริษัทจดทะเบียนกับผลิตภัณฑ์มวลรวมในประเทศ (Gross Domestic Product: GDP) มีทิศทางที่สอดคล้องกัน จากค่าสัมประสิทธิ์สหสัมพันธ์ (Correlation coefficient) ระหว่าง อัตราการเปลี่ยนแปลงของรายได้ของบริษัทจดทะเบียนกับอัตราการขยายตัวทางเศรษฐกิจของประเทศอยู่ในระดับสูงที่ประมาณ 0.70-0.85 ในช่วงสิบปีที่ผ่านมา (รูปที่ 2)

รูปที่ 2 : การเปลี่ยนแปลงของรายได้บริษัทจดทะเบียนเทียบกับ GDP



ที่มา : ตลาดหลักทรัพย์แห่งประเทศไทย, สศช.

หมายเหตุ : ข้อมูลรายไตรมาสตั้งแต่ 1/2547-4/2556 โดย (1) Change in corporate revenue (fixed number of companies, %qoq seasonally adjusted) คือ อัตราการเปลี่ยนแปลงรายไตรมาสของรายได้บริษัทจดทะเบียนที่ปรับฤดูกาลแล้ว โดยคำนวณเฉพาะบริษัทที่จดทะเบียนตลอดช่วงปี 2547 – 2556 (2) Real GDP growth (%qoq seasonally adjusted) คือ อัตราการเปลี่ยนแปลงรายไตรมาสของผลิตภัณฑ์มวลรวมประชาชาติที่ปรับฤดูกาลแล้ว (3) Correlation of corporate revenue and real GDP growth (5-yrs rolling) คือ ค่าสหสัมพันธ์ระหว่างอัตราการเปลี่ยนแปลงรายไตรมาสของรายได้บริษัทจดทะเบียนที่ปรับฤดูกาลแล้วและอัตราการเปลี่ยนแปลงรายไตรมาสของผลิตภัณฑ์มวลรวมประชาชาติที่ปรับฤดูกาลแล้ว คำนวณจากข้อมูลรายไตรมาสของทั้งสองตัวแปรในช่วง 5 ปีก่อน

- อย่างไรก็ดีตาม ความสัมพันธ์ระหว่างรายได้บริษัทจดทะเบียนกับอัตรา การเจริญเติบโตทางเศรษฐกิจดังกล่าวมีแนวโน้มลดลงเล็กน้อยในช่วง ที่ผ่านมา โดยความสัมพันธ์ดังกล่าวปรับตัวลดลงในช่วงที่ผ่านมา (รูปที่ 2) ซึ่งส่วนหนึ่งอาจเป็นผลมาจากบริษัทจดทะเบียนไทยบางส่วนมี การออกไปลงทุนในต่างประเทศมากขึ้น และมีรายรับจากต่างประเทศที่สูง ถึงร้อยละ 40 ของรายได้รวมบริษัทจดทะเบียนในปัจจุบัน ทั้งนี้ การเพิ่มขึ้น ของรายได้จากต่างประเทศจะสามารถบรรเทาผลกระทบจากการ ชะลอตัวของเศรษฐกิจไทยต่อรายได้บริษัทจดทะเบียนไทยได้ระดับ หนึ่ง
- กำไรสุทธิต่อหุ้นคาดการณ์ในปี 2557 - 2558 เติบโตในเกณฑ์ปาน กลางเมื่อเทียบกับประเทศอื่นในภูมิภาคเอเชีย โดยมีการประเมินว่า จะเติบโต 9% และ 11% ตามลำดับ (รูปที่ 3)

รูปที่ 3: คาดการณ์กำไรสุทธิต่อหุ้นของบริษัทจดทะเบียนปี 2557-2558

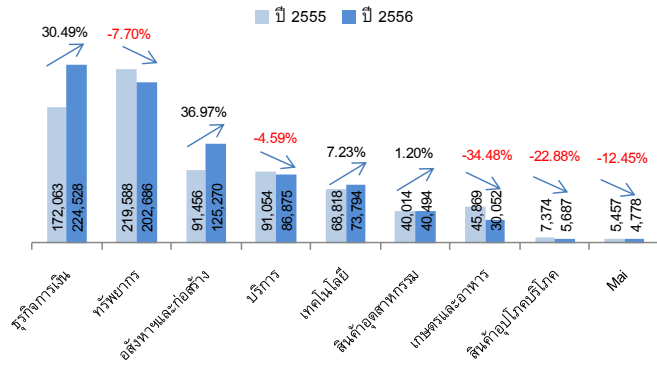


ที่มา : MSCI และ Goldman Sachs Global Investment Research
 หมายเหตุ: ข้อมูล ณ 28 มีนาคม 2557

II. ผลการดำเนินงานของบริษัทจดทะเบียนรายอุตสาหกรรม

- ในปีที่ผ่านมา กลุ่มธุรกิจมีกำไรเพิ่มขึ้นชัดเจน ประกอบด้วย กลุ่ม ธุรกิจการเงิน (+30.5%) กลุ่มอสังหาริมทรัพย์และธุรกิจก่อสร้าง (+37%) และกลุ่มเทคโนโลยี (+7.2%) ขณะที่กลุ่มธุรกิจอื่น ๆ ส่วนใหญ่มี กำไรสุทธิลดลงหรือทรงตัวเทียบกับปีก่อนหน้า (รูปที่ 4) อาทิ กลุ่ม ทรัพยากร (-7.7%) กลุ่มบริการ (-4.6%) กลุ่มสินค้าเกษตรและอาหาร (-34.5%) กลุ่มสินค้าอุปโภคบริโภค (-22.9%) กลุ่มสินค้าอุตสาหกรรม (+1.2%)

รูปที่ 4: กำไรสุทธิรายอุตสาหกรรมรายปี (หน่วย: ล้านบาท)



ที่มา : ตลาดหลักทรัพย์แห่งประเทศไทย

- **กลุ่มธุรกิจการเงินมีกำไรเพิ่มขึ้นจากทุกหมวดอุตสาหกรรม ทั้งหมด 224,528 ล้านบาท เพิ่มขึ้น 30.5% จากปีก่อนหน้า**

(I) หมวดธนาคารมีกำไรสุทธิ 199,278 ล้านบาท เพิ่มขึ้น 24.4% จากปีก่อนหน้า โดยหมวดธนาคารมีรายได้ดอกเบี้ยและเงินปันผลสุทธิรวม 514,077 ล้านบาท เพิ่มขึ้น 14.7% จากปีก่อนหน้า เนื่องจากการขยายตัวของเงินให้สินเชื่อ และรายได้ที่มีดอกเบี้ย (จากรายได้จากค่าธรรมเนียมและรายได้ค่าธรรมเนียมและบริการเพิ่มขึ้น) และ บมจ. ทูรนาชาติ (TCAP) มีกำไรจากการขาย บริษัทมหาชนประกันชีวิตมูลค่า 12,281 ล้านบาท

(II) หมวดประกันภัยและประกันชีวิต มีกำไรสุทธิ 13,099 ล้านบาท เพิ่มขึ้นถึง 2.2 เท่าจากปีก่อนหน้า เนื่องจากค่าเบี้ยประกันภัยรับเพิ่มขึ้น ขณะที่ค่าใช้จ่ายในการประกันภัยปรับเพิ่มขึ้นน้อยกว่า รวมทั้ง บมจ. มิ่งเมืองไทยประกันภัย (MTI) มีกำไรสุทธิ 772 ล้านบาท ปรับตัวดีขึ้นมากจากปีก่อนที่มีผลการดำเนินงานขาดทุนสุทธิ 862 ล้านบาท และ บมจ. ไทยรับประกันภัยต่อ (THRE) มีขาดทุนสุทธิลดลง 35.6% จากปีก่อนหน้า

ทั้งนี้ กลุ่มธุรกิจการเงินมีกำไรสุทธิในไตรมาส 4/2556 จำนวน 51,425 ล้านบาท เพิ่มขึ้น 42.27% จากช่วงเดียวกันในปีก่อนหน้า สาเหตุหลักมาจากการขยายตัวของรายได้ดอกเบี้ยและเงินปันผลสุทธิของหมวดธนาคาร ขณะที่เมื่อเทียบกับไตรมาส 3/2556 มีกำไรสุทธิลดลง 6.5% โดยหมวดธนาคารและหมวดเงินทุนและหลักทรัพย์มีกำไรสุทธิลดลง 10.5% และ 33.2% ตามลำดับ หมวดประกันภัยและประกันชีวิตมีกำไรสุทธิเพิ่มขึ้นกว่า 3 เท่า สาเหตุหลักมาจากในไตรมาส 4/2556 บมจ. ไทยรับประกันภัยต่อ (THRE) บันทึกสำรองค่าสินไหมทดแทนลดลง 4,243 ล้านบาท
- **กลุ่มอสังหาริมทรัพย์และก่อสร้างมีกำไรสุทธิปรับเพิ่มขึ้นทุกหมวด โดยผลการดำเนินงานในปี 2556 มีกำไรสุทธิรวม 125,270 ล้านบาท เพิ่มขึ้น 37% จากปีก่อนหน้า**

(I) หมวดพัฒนาอสังหาริมทรัพย์ปรับตัวขึ้น โดยมีกำไรสุทธิ 6,923 ล้านบาท เพิ่มขึ้น 32.6% จากปีก่อนหน้า โดยมีสาเหตุหลักมาจากรายได้จาก

การขายที่สูงขึ้น อีกทั้งมีการรับรู้กำไรจากรายการพิเศษของบริษัทใหญ่ในกลุ่มบางบริษัท

(II) หมวดวัสดุก่อสร้างมีกำไรสุทธิ 46,330 ล้านบาท เพิ่มขึ้น 42.5% จากปีก่อนหน้า สาเหตุหลักเกิดจากความต้องการปูนซีเมนต์และวัสดุก่อสร้างอื่นๆ ที่เพิ่มขึ้นอย่างต่อเนื่องจากโครงการก่อสร้างสาธารณูปโภคขั้นพื้นฐาน และการเจริญเติบโตในกิจกรรมการก่อสร้างเชิงพาณิชย์ ทั้งนี้ กลุ่มอสังหาริมทรัพย์และก่อสร้างในไตรมาส 4/2556 มีกำไรสุทธิรวม 33,286 ล้านบาท เพิ่มขึ้น 14.4% จากช่วงเวลาเดียวกันปีก่อนหน้า เนื่องจากยอดขายเพิ่มขึ้น 8.9%

- อย่างไรก็ดี กลุ่มกลุ่มอุตสาหกรรมเกษตรและอาหาร และกลุ่มสินค้าอุปโภคบริโภค มีอัตรากำไรสุทธิลดลงมากที่สุด 2 อันดับแรก (ตารางที่ 3)

ตารางที่ 3: กำไรสุทธิแยกรายอุตสาหกรรม

กลุ่มอุตสาหกรรม	ไตรมาส	ไตรมาส	ไตรมาส	YoY	QoQ	ปี 2555	ปี 2556	YoY
	4/2555	3/2556	4/2556	(%)	(%)			(%)
ธุรกิจการเงิน	36,145	54,997	51,425	42.28	-6.49	172,063	224,528	30.49
ทรัพยากร	46,743	71,126	29,713	-36.43	-58.22	219,588	202,686	-7.70
อสังหาและก่อสร้าง	29,110	27,670	33,286	14.34	20.30	91,456	125,270	36.97
บริการ	20,726	11,515	15,920	-23.19	38.25	91,054	86,875	-4.59
เทคโนโลยี	14,529	15,853	19,198	32.14	21.10	68,818	73,794	7.23
สินค้าอุตสาหกรรม	8,950	12,151	6,779	-24.25	-44.21	40,014	40,494	1.20
เกษตรและอาหาร	6,016	8,574	8,326	38.40	-2.89	45,869	30,052	-34.48
สินค้าอุปโภคบริโภค	1,292	1572.992	944	-26.96	-40.01	7,374	5,687	-22.88
Mai	1,282	1,073	1,060	-17.34	-1.28	5,457	4,778	-12.45
รวมทุกกลุ่มอุตสาหกรรม	164,880	204,485	166,825	1.18	-18.42	735,556	794,295	7.99

ที่มา : ตลาดหลักทรัพย์แห่งประเทศไทย

- กลุ่มอุตสาหกรรมเกษตรและอาหาร มีผลการดำเนินงานปี 2556 มีกำไรสุทธิรวม 30,052 ล้านบาท ลดลงถึง 34.5% จากปีก่อนหน้า โดยมีสาเหตุจาก

(I) หมวดอาหารและเครื่องดื่มปรับตัวลดลง โดยมีกำไรสุทธิ 25,167 ล้านบาท ลดลง 39.7% เมื่อเทียบกับปีก่อน สาเหตุหลักมาจากการระบาดของโรค Early Maturity Syndrome (EMS) ที่มีผลกระทบต่ออุตสาหกรรมกุ้งซึ่งส่งผลให้ต้นทุนขายเพิ่มขึ้นและทำให้อัตรากำไรขั้นต้นลดลง

(II) อย่างไรก็ดี ผลการดำเนินงานของหมวดธุรกิจการเกษตรปรับตัวเพิ่มขึ้น โดยมีกำไรสุทธิ 4,885 ล้านบาท เพิ่มขึ้น 18.0% เมื่อเทียบกับปีก่อน สาเหตุหลักมาจากการส่งออกสินค้าที่เพิ่มขึ้นและราคาขายเฉลี่ยสูงขึ้น อีกทั้งบริษัทในกลุ่มสามารถบริหารต้นทุนจากการประหยัดต่อขนาดได้อย่างมีประสิทธิภาพ

ทั้งนี้ กลุ่มเกษตรและอุตสาหกรรมอาหารมีกำไรสุทธิในไตรมาส 4/2556 จำนวน 8,326 ล้านบาท เพิ่มขึ้น 38.4% จากปีก่อนหน้า แต่เมื่อเปรียบเทียบกับไตรมาส 3/2556 กลุ่มเกษตรและอุตสาหกรรมอาหารมีกำไรสุทธิลดลง 2.9%

- กลุ่มสินค้าอุปโภคบริโภคมีกำไรสุทธิปรับตัวลดลงทุกหมวด โดยผลการดำเนินงานในปี 2556 มีกำไรสุทธิ 5,687 ล้านบาท ลดลง 22.9% จากปีก่อน หมวดแฟชั่นมีกำไรสุทธิ 2,854 ล้านบาท ลดลง 31.6% จากปีก่อนหน้า อีกทั้งผลการดำเนินงานหมวดของใช้ในครัวเรือนและสำนักงานปรับตัวลดลง โดยมีกำไรสุทธิ 1,771 ล้านบาท ลดลง 11.1% จากปีก่อนหน้า ทั้งนี้ กลุ่มสินค้าอุปโภคบริโภคมีกำไรสุทธิในไตรมาส 4/2556 จำนวน 944 ล้านบาท ลดลง 26.9% เมื่อเปรียบเทียบกับช่วงเดียวกันของปีก่อน หรือลดลง 40.0% เมื่อเทียบกับไตรมาสก่อน โดยมีสาเหตุจากยอดขายลดลง 6.1%

III. การลงทุนเพิ่มในสินทรัพย์ถาวรของบริษัทจดทะเบียน²

- ในปี 2556 บริษัทจดทะเบียนลงทุนในสินทรัพย์ถาวร 598,496 ล้านบาท เพิ่มขึ้น 29% จากปีก่อนหน้า (ตารางที่ 4) เพื่อรองรับการอุปโภคบริโภคทั้งในประเทศ และประเทศในกลุ่มอาเซียนที่ขยายตัว โดยกลุ่มอุตสาหกรรมที่มีมูลค่าการลงทุนเพิ่มขึ้นสูง คือ กลุ่มทรัพยากร กลุ่มธุรกิจบริการ กลุ่มเทคโนโลยีการสื่อสาร และกลุ่มอสังหาริมทรัพย์
- มูลค่าการลงทุนที่เพิ่มขึ้นส่วนใหญ่อยู่ในโครงการที่ลงทุนเพื่อรองรับการเติบโตในพื้นที่ต่างจังหวัด เช่น
 - (I) กลุ่มธุรกิจบริการ มูลค่าลงทุนส่วนใหญ่เกิดจากธุรกิจการขนส่ง พาณิชยกรรม และโรงพยาบาล เช่น บมจ. การบินไทย (THAI) ใช้เงินเพื่อซื้อเครื่องบินเพิ่มเติม บมจ. ซีพี ออลล์ (CPALL) บมจ. โฮม โปรดักส์ เซ็นเตอร์ (HMPRO) บมจ. บิ๊กซี ซูเปอร์เซ็นเตอร์ (BIGC) ลงทุนเพื่อขยายสาขาในพื้นที่ต่างจังหวัด เช่น บมจ. กรุงเทพดุสิตเวชการ (BGH) บมจ. โรงพยาบาลบำรุงราษฎร์ (BH) บมจ. บางกอก เซ็น ฮอสปิเทล (BCH) ลงทุนเพื่อขยายสาขารองรับการเพิ่มขึ้นลูกค้าในพื้นที่ต่างจังหวัด เป็นต้น

ตารางที่ 4: มูลค่าการลงทุนในสินทรัพย์ถาวร (หน่วย: ล้านบาท)

	4Q/55	3Q/56	4Q/56	YoY	QoQ	2555	2556	YoY
ทรัพยากร	44,894	68,606	61,241	36.41	-10.74	183,792	236,508	28.68
บริการ	27,349	20,712	42,240	54.45	103.94	77,173	105,098	36.18
เทคโนโลยี	11,963	18,620	29,443	146.13	58.13	43,109	72,851	68.99
อสังหาฯ-ก่อสร้าง	16,265	15,768	19,558	20.25	24.04	45,742	65,474	43.14
เกษตร-อาหาร	12,712	12,521	14,024	10.32	12.01	40,235	47,472	17.99
สินค้าอุตสาหกรรม	13,819	12,029	10,576	-23.47	-12.08	45,692	41,915	-8.27
การเงิน	5,037	5,905	4,777	-5.16	-19.12	14,779	13,965	-5.51
mai	1,042	3,790	1,182	13.41	-68.81	3,383	7,579	124.02
อุปโภคบริโภค	1,933	1,674	2,202	13.93	31.54	9,327	6,659	-28.61
NPG และ NC	268	284	205	-23.70	-27.92	884	974	10.24
รวม	135,281	159,908	185,448	37.08	15.97	464,117	598,496	28.95

ที่มา: ตลาดหลักทรัพย์แห่งประเทศไทย

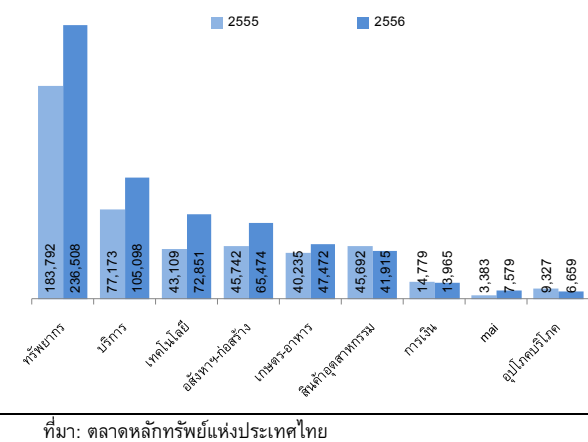
² นับเฉพาะบริษัทที่มีฐานะเป็นบริษัทจดทะเบียนในตลาดหลักทรัพย์ใน SET และ mai ณ สิ้นไตรมาส 4/2556

(II) กลุ่มเทคโนโลยีการสื่อสารยังคงมีการลงทุนด้านโครงข่าย 3จี (3G) อย่างต่อเนื่องในปี 2556 สอดคล้องกับการขยายตัวของการใช้สมาร์ตโฟนในประเทศ ผู้ประกอบการหลักทั้ง บมจ.แอดวานซ์ อินโฟร์ เซอร์วิส (ADVANC) บมจ.โทเทิ่ล แอ็คเซ็ส คอมมูนิเคชั่น (DTAC) บมจ.ทรู คอร์ปอเรชั่น (TRUE)

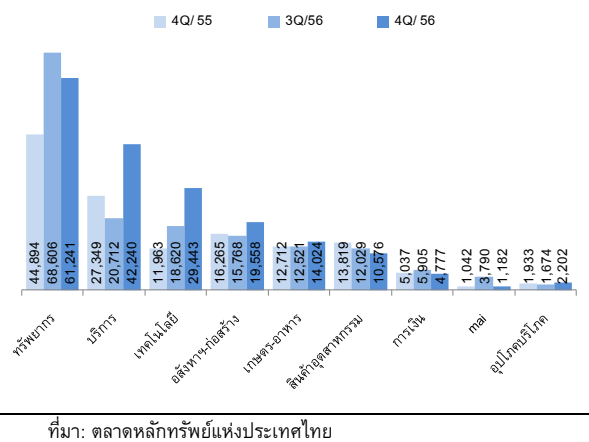
(III) กลุ่มทรัพยากร ซึ่งมีมูลค่าการลงทุนสูงสุดมีการลงทุนส่วนใหญ่เกิดจาก บมจ. ปตท. (PTT) และบริษัทในเครือยังคงมีการลงทุนหลักด้านการสำรวจและผลิตปิโตรเลียม เช่น โครงการซอติกา โครงการออสตราเลเซีย โครงการบงกช โครงการอาทิตย์รวมถึงโครงการท่อก๊าซนครสวรรค์ และระยอง

- นอกจากนี้ บริษัทขนาดใหญ่บางแห่งมีการลงทุนในโครงการที่รองรับการเติบโตในประเทศกลุ่มอาเซียน เช่น กลุ่มอสังหาริมทรัพย์และวัสดุก่อสร้างมี บมจ.ปูนซิเมนต์ไทย (SCC) ลงทุนในธุรกิจหลัก (ซิเมนต์ วัสดุก่อสร้าง และผลิตภัณฑ์เคมีคอลล์) ไปยังประเทศในภูมิภาคอาเซียนอย่างต่อเนื่อง รวมถึงกลุ่มธุรกิจโรงพยาบาลที่มี บมจ. กรุงเทพดุสิตเวชการ (BGH) ขยายสาขาของโรงพยาบาลในภูมิภาคอาเซียนเช่นกัน

รูปที่ 5: มูลค่าการลงทุนเพิ่มในสินทรัพย์ถาวรรายปี (หน่วย: ล้านบาท)



รูปที่ 6: มูลค่าการลงทุนเพิ่มในสินทรัพย์ถาวรรายปี (หน่วย: ล้านบาท)



IV.ดัชนีชี้วัดประสิทธิภาพการดำเนินงานของบริษัทจดทะเบียน³

- ดัชนีชี้วัดประสิทธิภาพในการดำเนินงานในปี 2556 ปรับลดลงจากช่วงเดียวกันของปีก่อน เนื่องจากผลประกอบการกลุ่มทรัพยากร กลุ่มเกษตรและอาหารที่ปรับลดลง ในปี 2556 บริษัทจดทะเบียนมีกำไรสุทธิเพิ่มขึ้น แต่ผลประกอบการที่ลดลงในอุตสาหกรรมขนาดใหญ่ คือ กลุ่มทรัพยากร และกลุ่มเกษตรและอาหารที่ลดลงจากปีก่อนหน้า ส่งผลให้
 - (I) ดัชนีชี้วัดประสิทธิภาพในการดำเนินงานโดยรวมปรับลดลงในทุกรายการเมื่อเทียบกับช่วงเดียวกันในปีก่อน (รูปที่ 7) โดยอัตราผลตอบแทนต่อส่วนของผู้

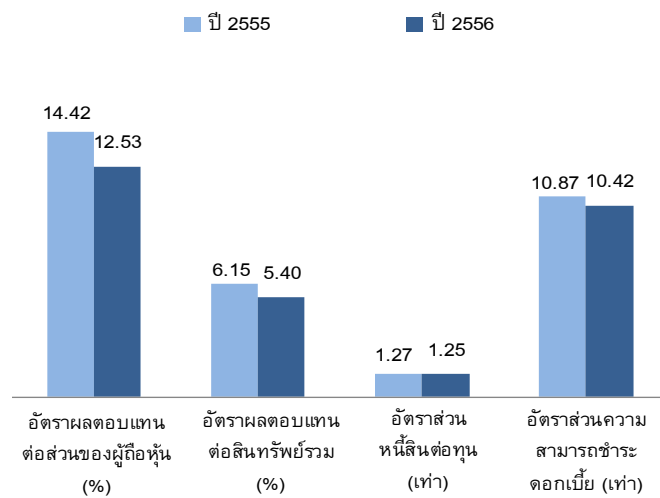
³ นับเฉพาะบริษัทที่มีฐานะเป็นบริษัทจดทะเบียนในตลาดหลักทรัพย์ใน SET และ mai ณ สิ้นไตรมาส 4/2556

ถือหุ้น (Return on Equity: ROE) อยู่ที่ 12.5% และอัตราผลตอบแทนต่อสินทรัพย์รวม (Return on Asset: ROA) อยู่ที่ 5.4%

- (II) ดัชนีชี้วัดฐานะทางการเงินของบริษัทจดทะเบียน ณ สิ้นปี 2556 อยู่ในระดับทรงตัวเมื่อเทียบกับปีก่อนหน้า (รูปที่ 8) โดยบริษัทจดทะเบียนมีสัดส่วนหนี้สินต่อทุน 1.25 เท่า ลดลงเล็กน้อยจาก ณ สิ้นปีก่อนหน้า นอกจากนี้ภาระดอกเบี้ยจ่ายที่เพิ่มขึ้นมีส่วนทำให้อัตราส่วนความสามารถในการชำระดอกเบี้ยลดลงมาอยู่ที่ 10.42 เท่า

อย่างไรก็ดี หากพิจารณาดัชนีชี้วัดประสิทธิภาพการดำเนินงานและฐานะทางการเงินของบริษัทจดทะเบียน โดยไม่รวมกลุ่มทรัพยากรและกลุ่มเกษตรและอาหารจะปรับดีขึ้น (ตารางที่ 5)

รูปที่ 7: ดัชนีชี้วัดประสิทธิภาพการดำเนินงานและฐานะการเงินรายปี



ที่มา: ตลาดหลักทรัพย์แห่งประเทศไทย

ตารางที่ 5: ดัชนีชี้วัดประสิทธิภาพการดำเนินงานของบริษัทจดทะเบียน

	ROE(%)		ROA(%)		D/E(x)		Interest coverage(x)	
	2555	2556	2555	2556	2555	2556	2555	2556
1. ธุรกิจการเงิน								
ธนาคาร	13.89	15.41	1.26	1.43	9.95	9.75	n.a.	n.a.
ประกันภัยและประกันชีวิต	5.31	15.67	0.79	2.42	5.71	5.46	n.a.	n.a.
เงินทุนและหลักทรัพย์	11.82	16.16	3.11	4.31	2.80	2.75	n.a.	n.a.
Sum:	13.27	15.47	1.28	1.52	9.33	9.14	n.a.	n.a.
2. ทรัพยากร								
พลังงานและสาธารณูปโภค	15.21	12.60	6.37	5.31	1.27	1.26	11.71	10.19
เหมืองแร่	-15.55	-16.90	-9.31	-10.12	0.61	0.73	-1.15	32.22
Sum:	15.13	12.54	6.34	5.29	1.27	1.26	11.70	10.19
3. อสังหาริมทรัพย์ก่อสร้าง								
พัฒนาอสังหาริมทรัพย์	13.81	14.72	5.33	5.84	1.54	1.49	8.96	9.27
วัสดุก่อสร้าง	13.21	17.05	5.77	7.40	1.21	1.21	10.64	10.73
กองทุนอสังหาริมทรัพย์	7.95	6.77	7.59	6.48	0.05	0.04	324.63	170.21
Sum:	12.74	13.86	5.64	6.40	1.21	1.12	10.03	10.32
4. บริการ								
พาณิชย์	20.80	20.12	8.90	5.79	1.31	2.42	41.41	28.15
ขนส่งและโลจิสติกส์	10.80	5.63	4.37	2.63	1.42	1.10	4.04	4.70
การแพทย์	21.57	16.66	11.93	9.15	0.75	0.75	23.23	22.70
สื่อและสิ่งพิมพ์	22.08	20.65	12.45	11.49	0.73	0.75	50.23	44.72
การท่องเที่ยว	4.01	10.27	1.88	5.06	1.09	0.99	10.39	11.97
บริการเฉพาะกิจ	4.47	6.83	3.46	4.79	0.26	0.35	19.30	22.10
Sum:	14.95	11.62	6.56	4.86	1.23	1.34	12.73	13.28
5. เทคโนโลยี								
เทคโนโลยี และการสื่อสาร	35.74	27.97	10.51	9.32	2.33	1.94	11.34	10.88
ชิ้นส่วนอิเล็กทรอนิกส์	14.09	14.01	6.98	7.03	1.02	0.99	26.35	34.89
Sum:	29.38	24.44	9.81	8.90	1.94	1.70	12.20	11.95
6. สินค้าอุตสาหกรรม								
ปิโตรเคมีและเคมีภัณฑ์	13.40	11.65	6.48	5.88	1.02	0.96	8.43	7.90
ยานยนต์	16.27	13.98	9.45	8.88	0.71	0.57	15.78	17.16
บรรจุภัณฑ์	10.78	3.15	6.19	1.67	0.73	0.87	16.04	10.11
กระดาษและวัสดุการพิมพ์	8.51	10.48	7.16	9.08	0.19	0.15	46.87	118.64
วัสดุและเครื่องจักร	10.40	5.95	4.60	2.77	1.22	1.11	6.15	7.10
เหล็ก	-21.97	-14.37	-7.53	-4.84	1.89	1.94	-0.73	0.85
Sum:	8.27	7.98	3.87	3.88	1.10	1.04	5.74	6.11
7. เกษตรและอาหาร								
อาหารและเครื่องดื่ม	17.95	9.56	7.02	3.64	1.45	1.51	11.20	9.79
ธุรกิจการเกษตร	8.51	9.22	4.61	4.90	0.84	0.87	8.46	6.98
Sum:	16.31	9.50	6.70	3.80	1.34	1.40	10.90	9.42
8. สินค้าอุปโภคบริโภค								
แฟชั่น	5.03	3.44	3.69	2.62	0.34	0.29	30.21	27.49
ของใช้ครัวเรือน-สำนักงาน	10.67	8.90	6.37	5.35	0.65	0.64	30.32	23.61
ของใช้ส่วนตัวและเวชภัณฑ์	14.61	12.64	7.73	6.55	0.86	0.90	43.24	37.00
Sum:	6.71	5.11	4.60	3.60	0.43	0.40	31.95	27.75
9. mai								
mai	13.17	7.56	6.18	4.11	1.12	0.83	17.66	18.94
10. NPG และ NC								
NPG และ NC	28.81	-0.67	-20.88	0.40	-2.27	-2.55	4.54	6.05
รวมทุกกลุ่มอุตสาหกรรม	14.13	13.24	3.25	3.13	3.28	3.16	14.53	14.29
รวมทุกกลุ่ม ยกเว้น	14.42	12.53	6.15	5.40	1.27	1.25	10.87	10.42
กลุ่มการเงิน								
รวมทุกกลุ่ม ยกเว้น	13.54	13.81	2.54	2.71	4.28	4.05	16.85	17.77
กลุ่มทรัพยากร และ								
เกษตรฯ								

ที่มา: ตลาดหลักทรัพย์แห่งประเทศไทย