

สรุปภาวะตลาดหลักทรัพย์ เดือนกุมภาพันธ์ 2557

12 มีนาคม 2557

ในเดือนกุมภาพันธ์ภาวะตลาดหลักทรัพย์ปรับตัวดีขึ้น โดยดัชนีราคาตลาดหลักทรัพย์ไทยปรับสูงขึ้น 4.01% จากเดือนก่อนหน้ามาอยู่ที่ 1,325.33 จุด โดยมีปัจจัยสนับสนุนจาก (1) รายงานกำไรสุทธิของบริษัทจดทะเบียนในปี 2556 ที่ปรับตัวดีขึ้น (2) การเลือกตั้งที่ผ่านไปโดยไม่มีเหตุรุนแรง และ (3) ความกังวลของผู้ลงทุนต่อปัญหาเสถียรภาพเศรษฐกิจของกลุ่มประเทศเกิดใหม่ที่เริ่มคลี่คลาย

อย่างไรก็ดีความไม่แน่นอนทางการเมืองของไทยมีส่วนทำให้นักลงทุนต่างประเทศยังคงขายสุทธิ 21,345 ล้านบาท แต่มีแนวโน้มขายหลักทรัพย์สุทธิลดลงเมื่อเทียบกับช่วงปลายปี 2556

หัวข้อการนำเสนอ

- สรุปภาพรวมตลาดหลักทรัพย์ไทยเทียบกับต่างประเทศ
- สรุปภาวะตลาดหลักทรัพย์ไทย
- การระดมทุนของบริษัทจดทะเบียน

ภาพรวมตลาดหลักทรัพย์ไทยเทียบกับต่างประเทศ

ในเดือนกุมภาพันธ์ 2557 นักลงทุนต่างประเทศยังคงขายสุทธิในตลาดหลักทรัพย์ไทย 653 ล้านเหรียญสหรัฐ อย่างไรก็ตาม มูลค่าขายหลักทรัพย์สุทธิของนักลงทุนต่างประเทศชะลอลงเมื่อเทียบกับช่วงปลายปีที่ผ่านมา

มูลค่าการซื้อขายหลักทรัพย์สุทธิของนักลงทุนต่างประเทศในตลาดหลักทรัพย์ที่สำคัญในภูมิภาค

หน่วย: ล้านเหรียญสหรัฐ

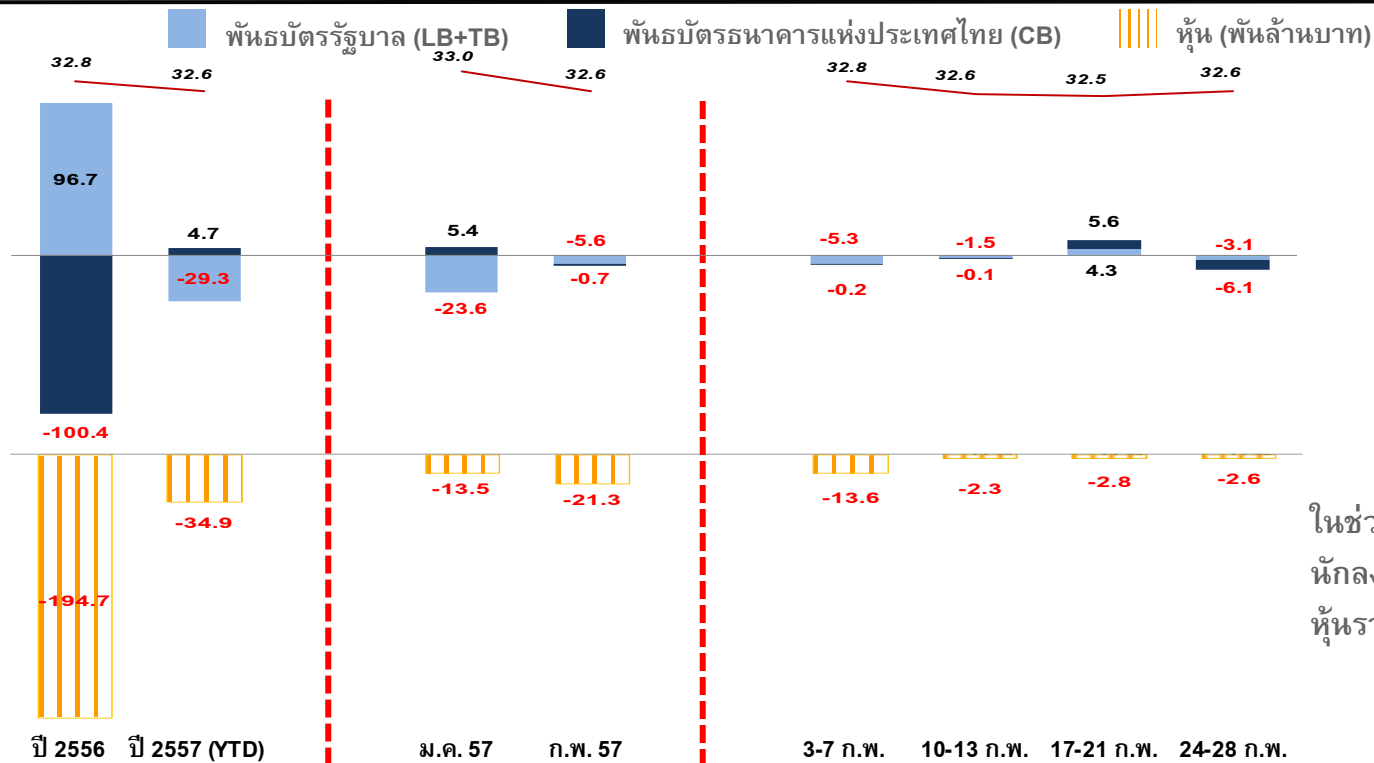
	มูลค่าซื้อขายสุทธิ			มูลค่าซื้อขายสุทธิ				มูลค่าซื้อขายสุทธิ				
	2554	2555	2556	รายไตรมาส				รายเดือน				
				1/2556	2/2556	3/2556	4/2556	2556		2557		
				พ.ย.	ธ.ค.	ม.ค.	ก.พ.	ม.ค.-ก.พ.				
THAILAND	-167	2,504	-6,204	124	-2,648	-943	-2,738	-1,515	-1,261	-415	-653	-1,068
INDONESIA	2,789	1,703	-1,808	1,937	-1,992	-801	-952	-336	-436	197	658	885
PHILIPPINES	1,405	2,548	669	1,005	491	-366	-461	-115	-173	-106	72	-34
VIETNAM	95	154	270	179	-1	-27	119	17	54	75	43	118
TAIWAN	-9,139	4,904	9,117	841	-584	5,440	3,421	-784	1,430	804	-361	443
INDIA	-647	24,474	19,939	10,150	3,190	60	6,539	1,130	2,482	80	322	402
KOREA	-5,941	15,069	4,853	-1,854	-6,181	9,947	2,942	-201	-1,589	-1,141	-527	-1,668

ที่มา: Bloomberg หมายถึง: ไม่นับรวมข้อมูลการซื้อขายในตลาดหลักทรัพย์ เอ็ม เอ ไอ

ภาพรวมตลาดหลักทรัพย์ไทยเทียบกับต่างประเทศ

ในเดือนกุมภาพันธ์ 2557 นักลงทุนต่างประเทศขายสุทธิในตลาดพันธบัตรและตลาดหุ้นมูลค่า 6.3 พันล้านบาท และ 21.3 พันล้านบาท ตามลำดับ

มูลค่าซื้อขายสุทธิในพันธบัตรและหุ้นของนักลงทุนต่างประเทศ



บาทอ่อน
 ↑
 อัตราแลกเปลี่ยน ณ สิ้นงวด
 (บาท/ดอลลาร์สหรัฐฯ)
 ↓
 บาทแข็ง

ในช่วงวันที่ 1 ม.ค. - 28 ก.พ. 2557
 นักลงทุนต่างประเทศขายสุทธิใน
 หุ้นรวม 34,884 ล้านบาท



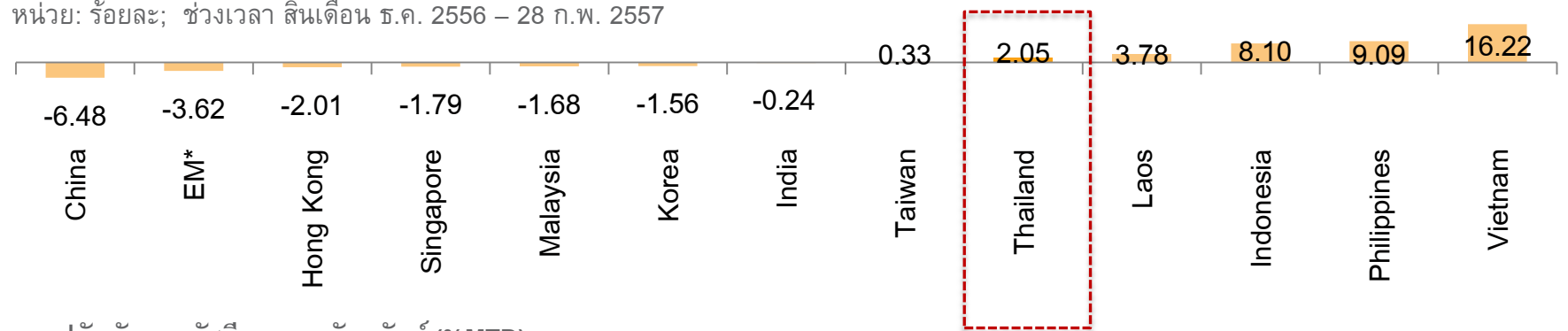
ที่มา: SETSMART , ThaiBMA และ Bloomberg ณ 28 ก.พ. 2557

ภาพรวมตลาดหลักทรัพย์ไทยเทียบกับต่างประเทศ

ณ สิ้นเดือนกุมภาพันธ์ 2557 ดัชนีตลาดหลักทรัพย์ไทยปิดที่ 1,325.33 จุด ปรับเพิ่มขึ้น 2.05% จากสิ้นปี 2556

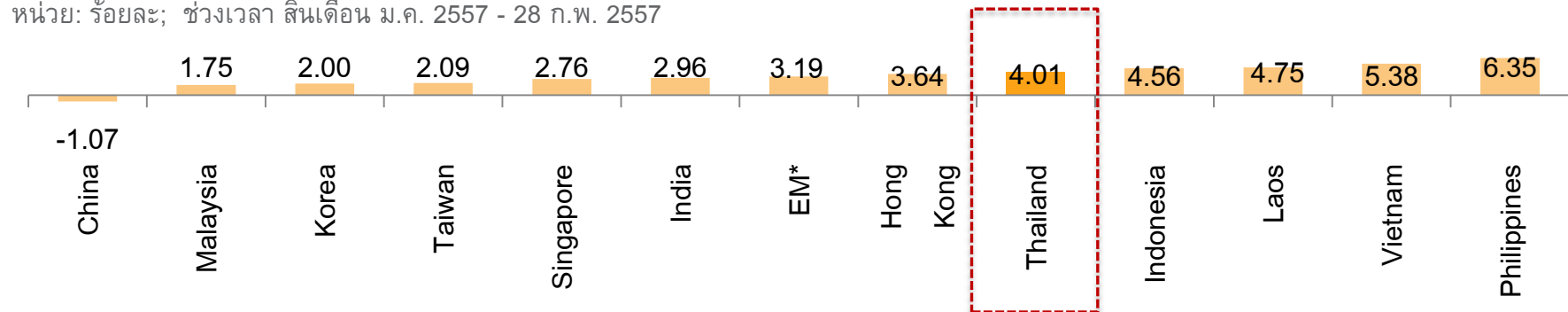
การปรับตัวของดัชนีตลาดหลักทรัพย์ (%YTD)

หน่วย: ร้อยละ; ช่วงเวลา สิ้นเดือน ธ.ค. 2556 – 28 ก.พ. 2557



การปรับตัวของดัชนีตลาดหลักทรัพย์ (%MTD)

หน่วย: ร้อยละ; ช่วงเวลา สิ้นเดือน ม.ค. 2557 - 28 ก.พ. 2557

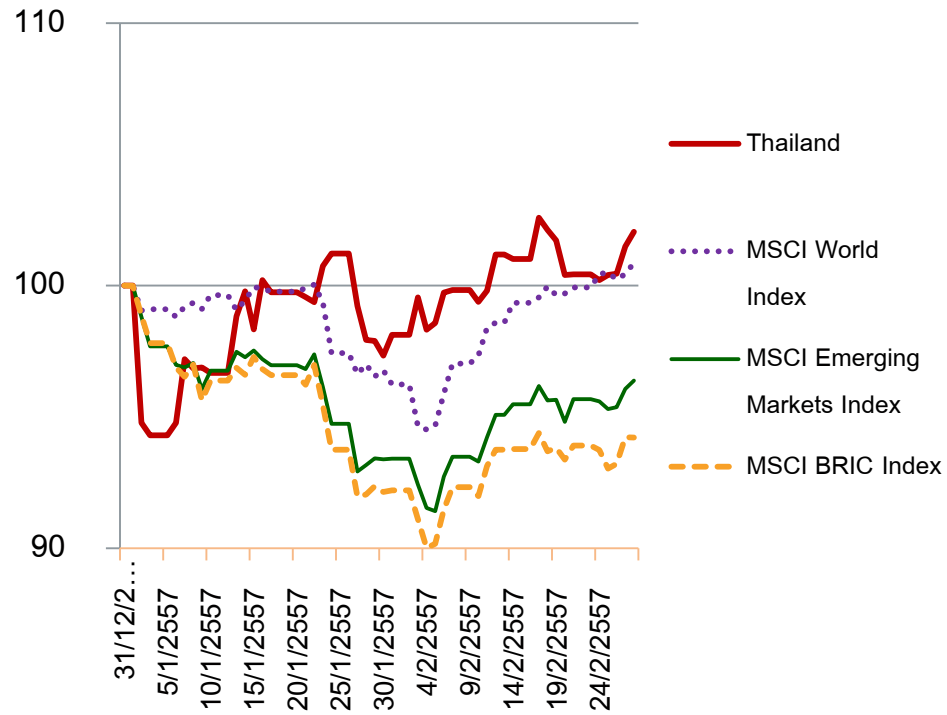
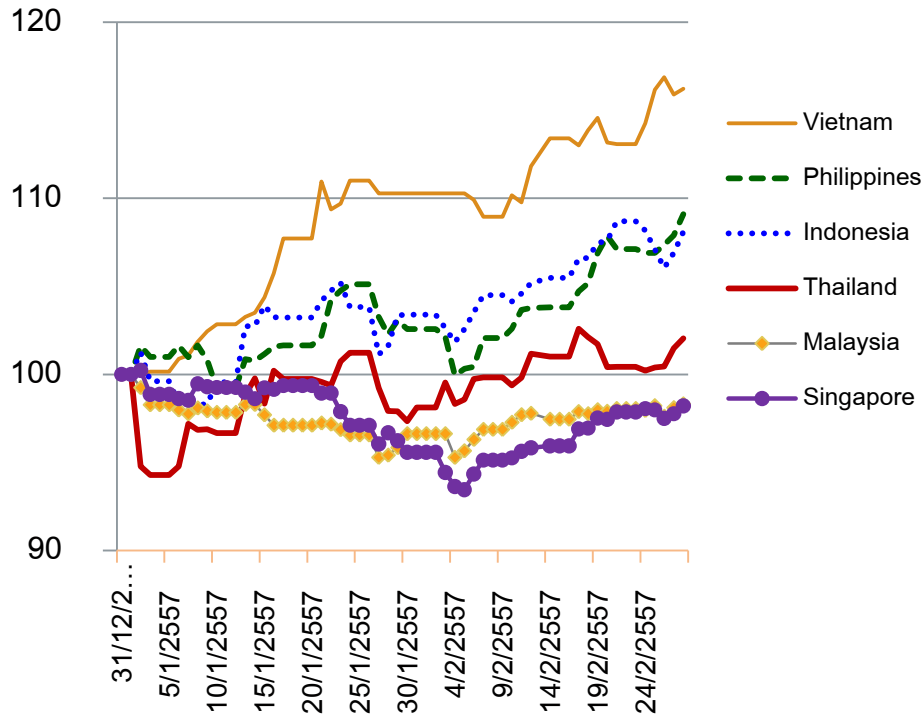


ภาพรวมตลาดหลักทรัพย์ไทยเทียบกับต่างประเทศ

ในช่วง 2 เดือนแรกของปี 2557 ตลาดหลักทรัพย์ไทยปรับตัวในทิศทางเดียวกับตลาดหลักทรัพย์ส่วนใหญ่ในภูมิภาคและยังคงให้ผลตอบแทนสูงกว่า MSCI Emerging market index และ MSCI World Index

การเปลี่ยนแปลงของดัชนีตลาดหลักทรัพย์

หน่วย: ร้อยละ; เทียบฐาน 100 ณ 31 ธ.ค.2556



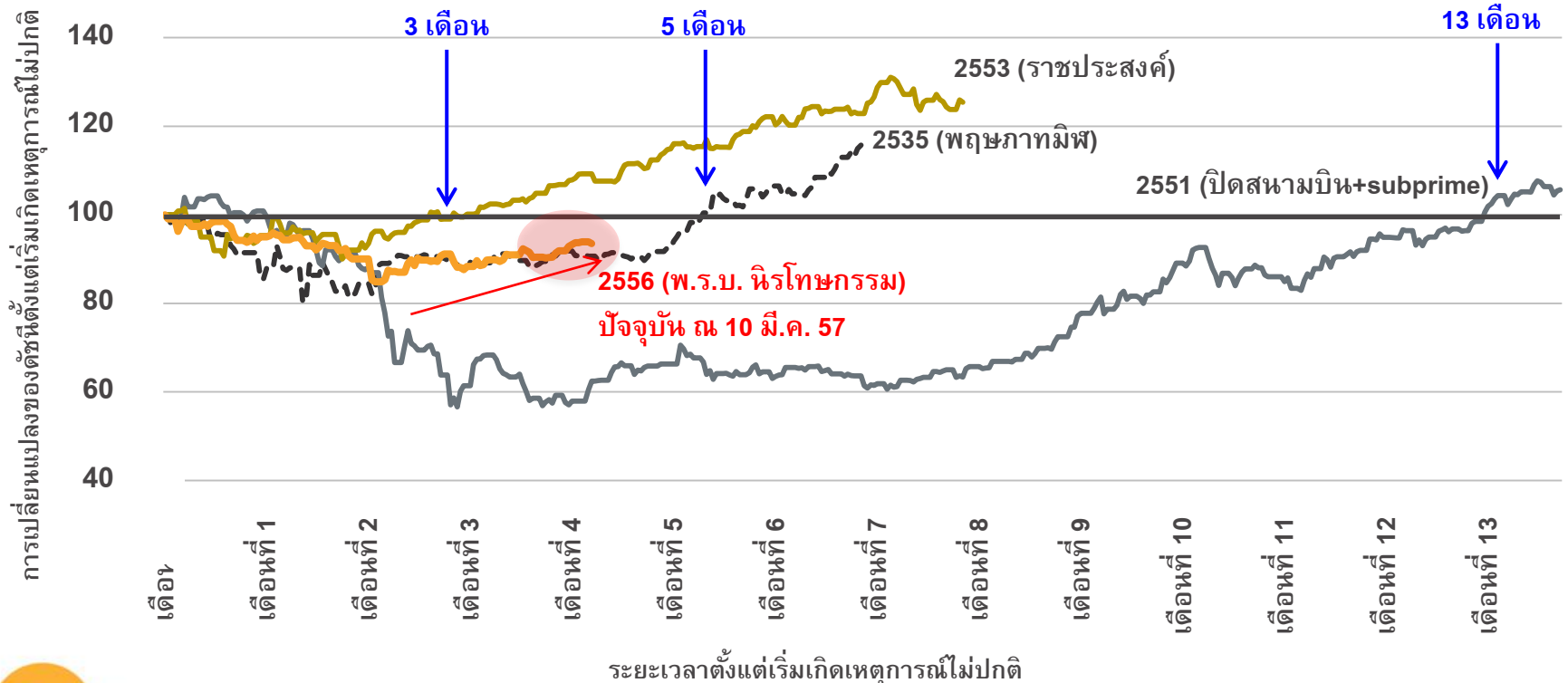
ที่มา: Bloomberg; World: MSCI world index, Emerging markets: MSCI emerging markets index, BRIC: MSCI BRIC index

ภาพรวมตลาดหลักทรัพย์ไทยเทียบกับต่างประเทศ

ดัชนีตลาดหลักทรัพย์ไทยมีแนวโน้มฟื้นกลับมาในระดับเดิม โดยส่วนใหญ่มักใช้เวลาไม่ถึงปี และปรับสูงขึ้นต่อ

การเปลี่ยนแปลงของ SET index ตั้งแต่เริ่มเกิดเหตุการณ์ไม่ปกติ

(rebase ดัชนีของวันก่อนเกิดเหตุการณ์เท่ากับ 100)



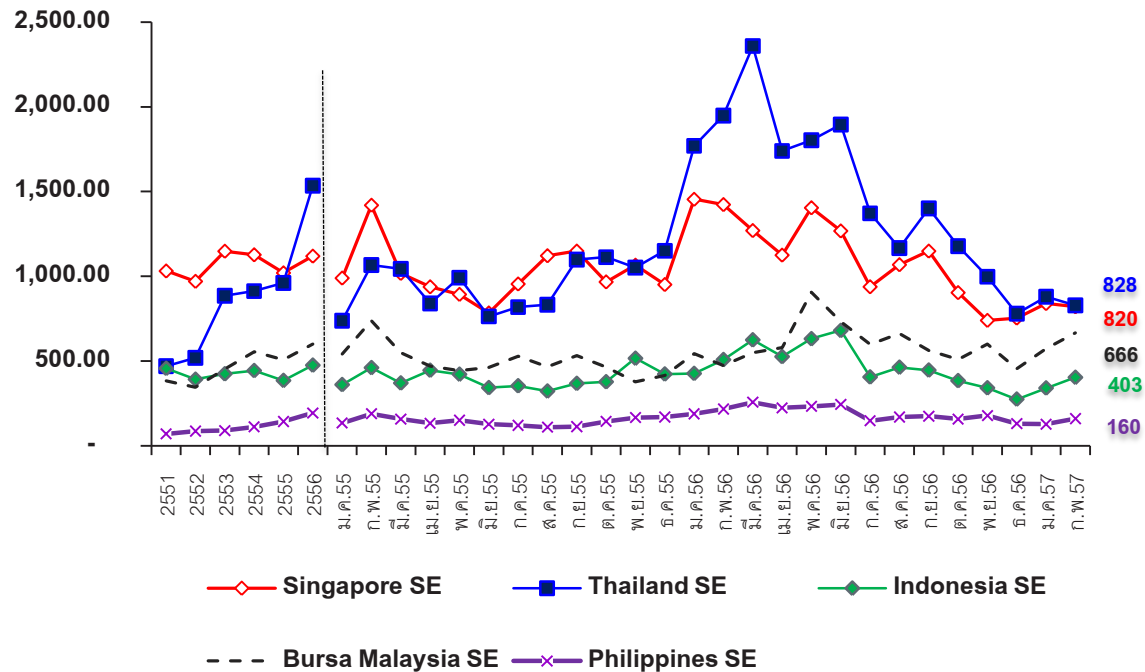
ที่มา: SETSMART (10 มี.ค. 57)

ภาพรวมตลาดหลักทรัพย์ไทยเทียบกับต่างประเทศ

ในเดือนกุมภาพันธ์ 2557 ตลาดหลักทรัพย์ไทยมีมูลค่าซื้อขายหลักทรัพย์เฉลี่ยต่อวัน (average daily turnover) สูงสุดในภูมิภาค

Average daily turnover*

หน่วย: ล้านดอลลาร์ สหรัฐ.; ปี 2551 - ก.พ. 2557 **



ที่มา: World Federation of Exchanges (WFE), Bloomberg

* Average daily turnover คำนวณจากสูตร (มูลค่าการซื้อขายของเดือนนั้นๆ / จำนวนวันทำการในเดือนนั้น)

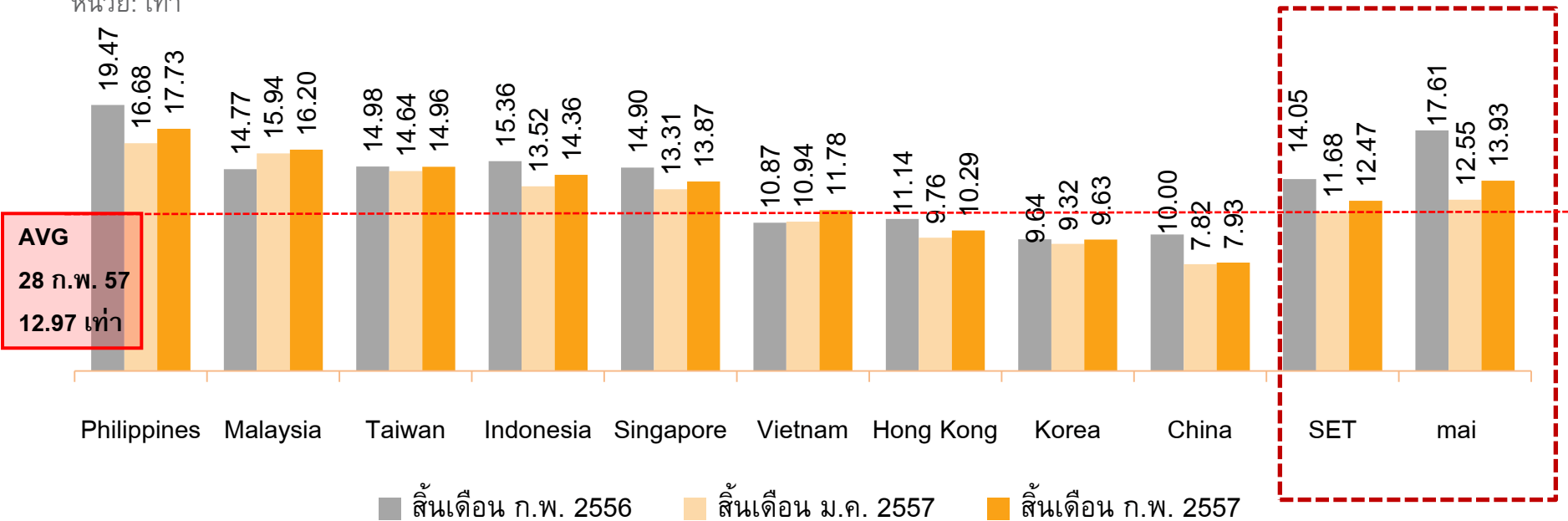
** Average daily turnover เฉพาะเดือนล่าสุดใช้ข้อมูลจาก Bloomberg

ภาพรวมตลาดหลักทรัพย์ไทยเทียบกับต่างประเทศ

ณ สิ้นเดือนกุมภาพันธ์ 2557 ค่า forward P/E ของ SET อยู่ที่ 12.47 เท่า เพิ่มขึ้นเล็กน้อยจากเดือนก่อน แต่ยังคงอยู่ในระดับต่ำกว่าช่วงเดียวกันของปีก่อน โดยเปลี่ยนแปลงตามทิศทางของดัชนีตลาดหลักทรัพย์ ขณะที่ของ mai ปรับลดลงมาอยู่ที่ 13.93 เท่า จากการคาดการณ์ผลประกอบการปี 2557 จะเติบโตสูง*

Forward P/E ของไทยเทียบกับตลาดหลักทรัพย์ในภูมิภาค

หน่วย: เท่า



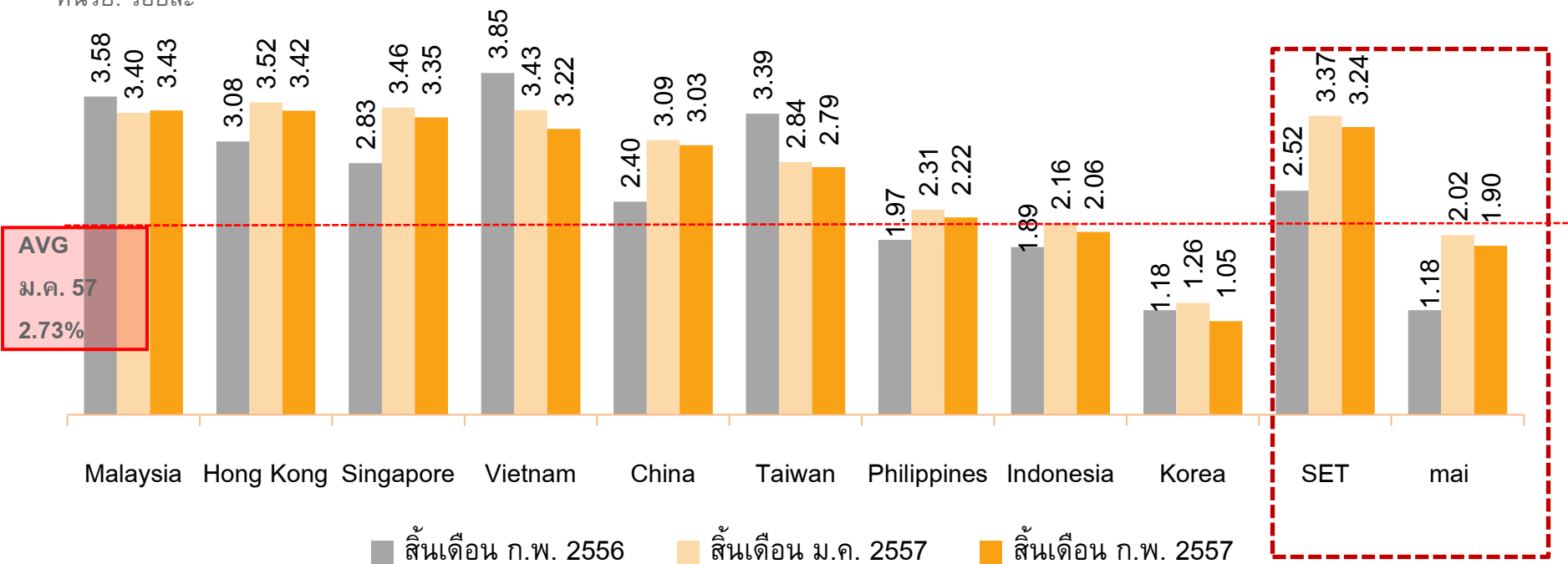
ที่มา: Bloomberg; Forward P/E Ratio : อัตราส่วนราคาหลักทรัพย์ ณ 28 ก.พ. 2557 และกำไรสุทธิคาดการณ์ต่อหุ้นในปี 2557 ของทุกหลักทรัพย์ของแต่ละประเทศ หมายเหตุ: * Bloomberg รายงานกำไรสุทธิคาดการณ์ต่อหุ้นของบริษัทในตลาดหลักทรัพย์ mai ในปี 2557 เพิ่มขึ้น 65% จากปี 2556

ภาพรวมตลาดหลักทรัพย์ไทยเทียบกับต่างประเทศ

ณ สิ้นเดือนกุมภาพันธ์ 2557 อัตราเงินปันผลตอบแทนของ SET และ mai ลดลงเล็กน้อยจากเดือนก่อนหน้า โดยอยู่ที่ 3.24% และ 1.90% ตามลำดับ

อัตราเงินปันผลตอบแทน (Market Dividend Yield)

หน่วย: ร้อยละ



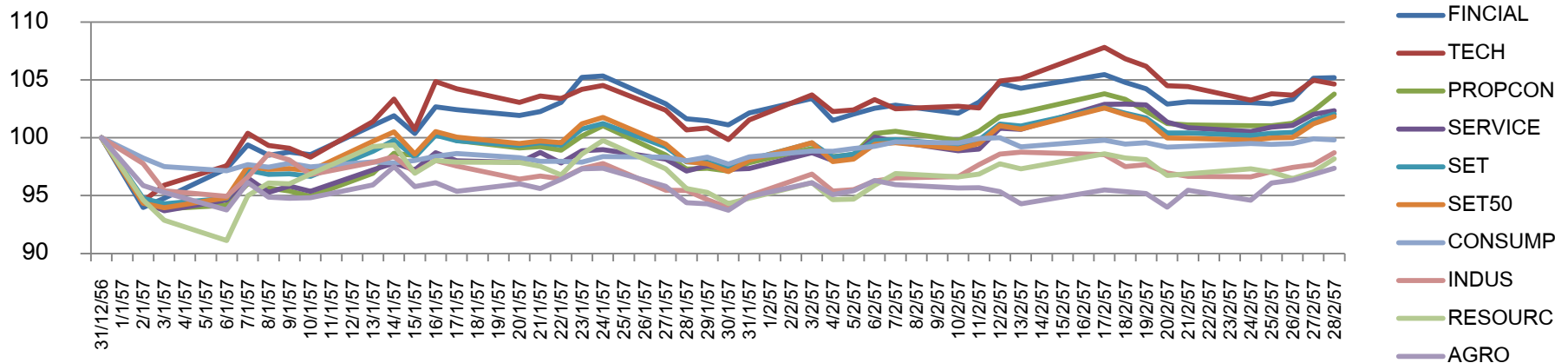
ที่มา: Bloomberg; อัตราเงินปันผลตอบแทน: มูลค่าเงินปันผลตอบแทนย้อนหลัง 12 เดือน หารด้วย ดัชนีตลาดหลักทรัพย์ ณ สิ้นเดือน

ภาวะตลาดหลักทรัพย์ไทย

ณ สิ้นเดือนกุมภาพันธ์ 2557 ดัชนีหลักทรัพย์ทุกกลุ่มอุตสาหกรรมปรับตัวเพิ่มขึ้นเมื่อเทียบกับสิ้นเดือนก่อน

การปรับตัวของดัชนี SET ดัชนี SET 50 และดัชนีรายกลุ่มอุตสาหกรรม

หน่วย: ร้อยละ; เทียบฐาน 100 ณ 31 ธ.ค.2556



การปรับตัวของดัชนี SET ดัชนี SET 50 และ
ดัชนีรายกลุ่มอุตสาหกรรม

หน่วย: ร้อยละ

อัตราการเปลี่ยนแปลง	รายปี (%YoY)			รายเดือน (%MTD)			%YTD
	2554	2555	2556	ธ.ค.56	ม.ค.57	ก.พ.57	2557
SET	-0.7	35.8	-6.7	-5.3	-1.9	4.0	2.0
SET50	-0.3	31.6	-6.6	-9.3	-1.9	3.8	1.8
Financial	-3.0	44.4	-11.9	-8.1	2.2	3.0	5.2
Technology	31.6	49.4	6.0	-9.6	1.6	3.1	4.7
Property	-2.9	54.2	-8.7	-5.9	-2.1	6.1	3.8
Service	19.3	64.3	-1.2	-6.2	-2.7	5.1	2.3
Consumption	0.5	13.9	-6.7	0.1	-1.6	1.5	-0.2
Industrial	-31.9	9.9	-5.4	-1.8	-5.0	3.9	-1.3
Resource	-7.1	7.1	-10.4	-1.6	-5.2	3.6	-1.8
Agro & Food	8.4	32.1	-12.2	3.1	-5.1	2.6	-2.6



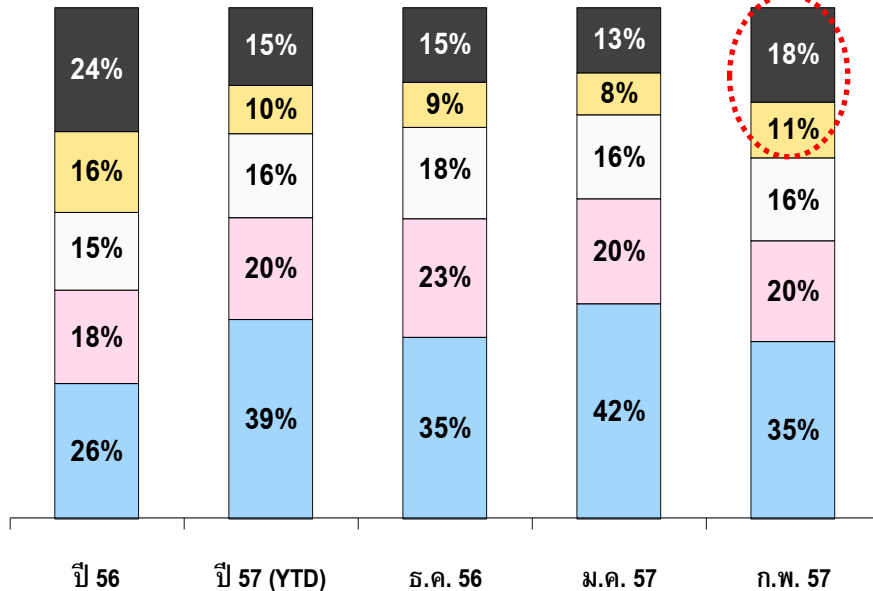
ที่มา: SETSMART

ภาวะตลาดหลักทรัพย์ไทย

ในเดือนกุมภาพันธ์ 2557 นักลงทุนซื้อขายหลักทรัพย์ขนาดเล็กถึงขนาดกลางเพิ่มขึ้นจากเดือนก่อน โดยส่วนใหญ่อยู่ในกลุ่มพลังงาน และกลุ่มอื่น ๆ ทั้งนี้ส่วนหนึ่งเป็นผลจากผลประกอบการไตรมาส 4/2556 และของปี 2556 ที่ปรับดีขึ้น

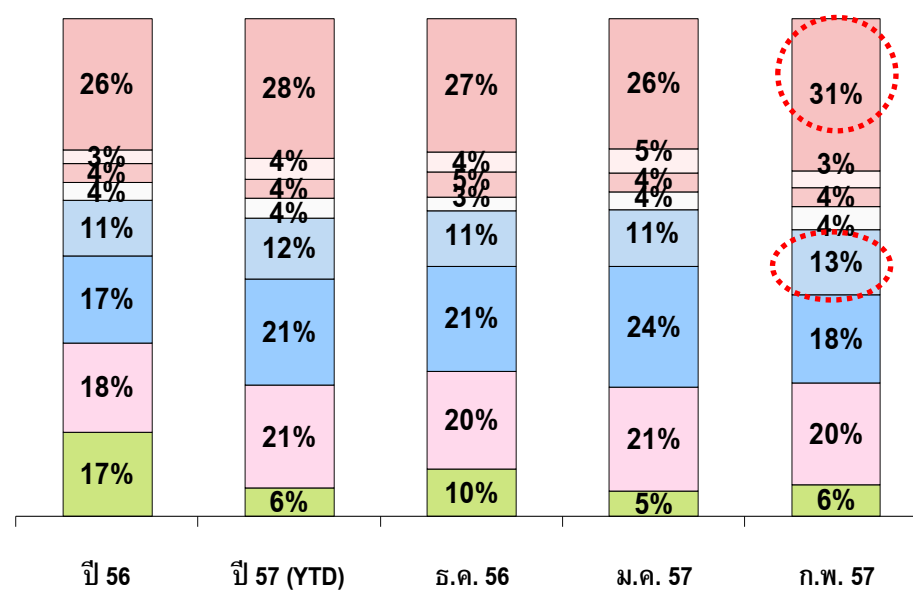
สัดส่วนมูลค่าการซื้อขาย
แยกตามขนาดหลักทรัพย์

หน่วย: ร้อยละ



สัดส่วนมูลค่าการซื้อขาย
แยกตามหมวดธุรกิจ*

หน่วย: ร้อยละ



SET10 SET11-30 SET31-50
SET51-100 Non SET100

พัฒนาอสังหาริมทรัพย์ เทคโนโลยีและการสื่อสาร ธนาคาร
พลังงาน วัสดุก่อสร้าง อาหารและเครื่องดื่ม
ปิโตรเคมีและเคมีภัณฑ์ อื่นๆ



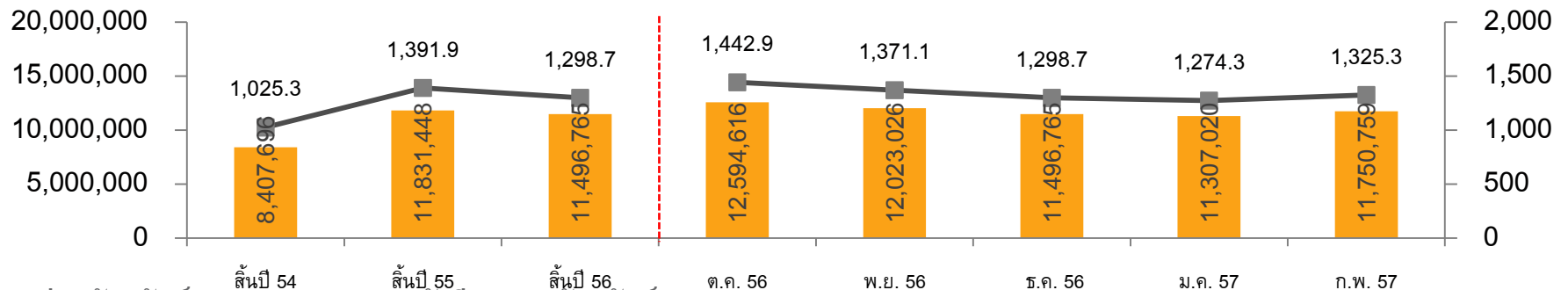
ที่มา: SETSMART

ภาวะตลาดหลักทรัพย์ไทย

ณ สิ้นเดือนกุมภาพันธ์ 2557 มูลค่าหลักทรัพย์ตามราคาตลาดของ SET และ mai ปรับสูงขึ้นจากเดือนก่อน ในระดับใกล้เคียงกับการปรับเพิ่มขึ้นของดัชนีตลาดหลักทรัพย์ โดยของ SET อยู่ที่ 11,750,759 ล้านบาท เพิ่มขึ้น 3.92% ขณะที่ของ mai อยู่ที่ 168,901 ล้านบาท เพิ่มขึ้น 7.24%

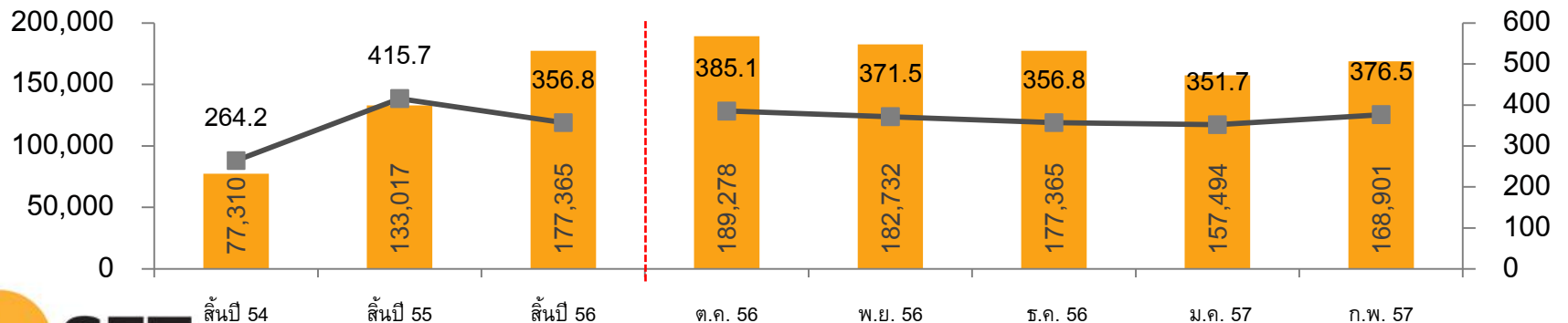
มูลค่าหลักทรัพย์ตามราคาตลาด และดัชนีตลาดหลักทรัพย์ของ SET

มูลค่าหลักทรัพย์ (ล้านบาท) (แกนซ้าย), ดัชนี (แกนขวา)



มูลค่าหลักทรัพย์ตามราคาตลาด และดัชนีตลาดหลักทรัพย์ของ mai

มูลค่าหลักทรัพย์ (ล้านบาท) (แกนซ้าย), ดัชนี (แกนขวา)



ที่มา: SETSMART หมายถึง: เดือนมกราคม 2557 บมจ. เอ็นเนอร์ยี่ เอิร์ธ (EARTH) ย้ายการซื้อขายจาก mai ไปที่ SET

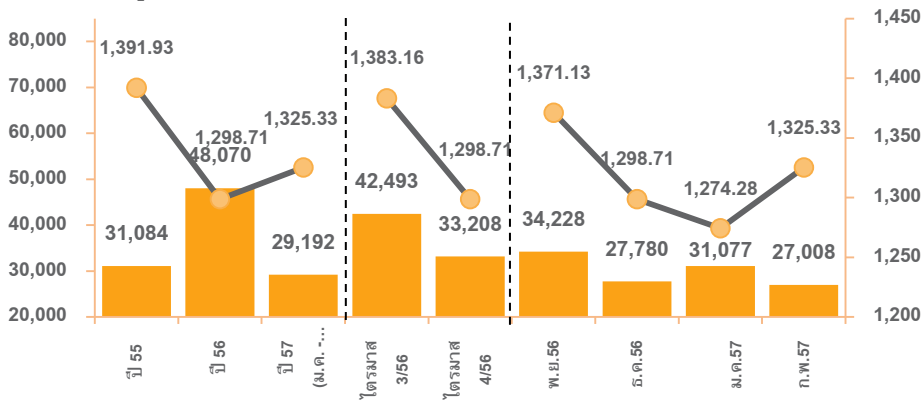
ภาวะตลาดหลักทรัพย์ไทย

ในเดือนกุมภาพันธ์ 2557 มูลค่าซื้อขายเฉลี่ยต่อวันรวมของ SET และ mai อยู่ที่ 27,896 ล้านบาท ลดลง 55.04% จากช่วงเดียวกันของปีก่อน และลดลง 12.18% จากเดือนก่อน

มูลค่าซื้อขายเฉลี่ยต่อวันใน SET และ SET Index

หน่วย: ล้านบาท (ซ้าย), จุด (ขวา)

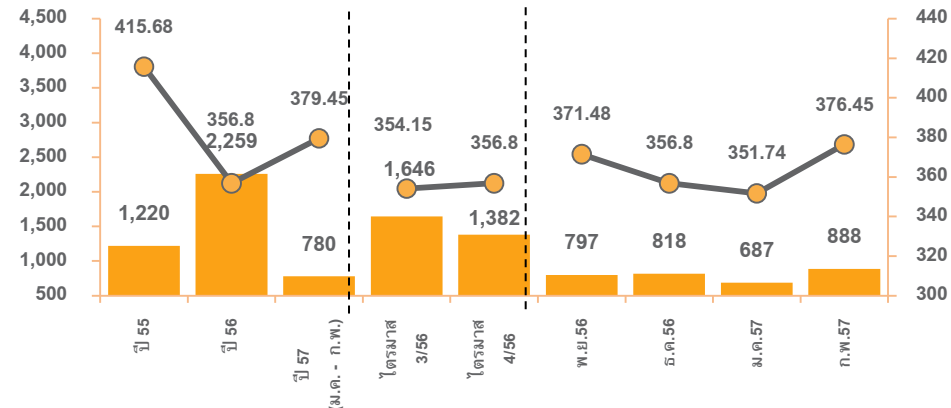
■ มูลค่าซื้อขายเฉลี่ยต่อวัน — SET Index ณ วันสิ้นงวด



มูลค่าซื้อขายเฉลี่ยต่อวันใน mai และ mai Index

หน่วย: ล้านบาท (ซ้าย), จุด (ขวา)

■ มูลค่าซื้อขายเฉลี่ยต่อวัน — mai Index ณ วันสิ้นงวด



มูลค่าซื้อขาย (ล้านบาท)	ปี 56	ปี 57 (ม.ค. - ก.พ.)	ไตรมาส 1/2556	ไตรมาส 2/2556	ไตรมาส 3/2556	ไตรมาส 4/2556	พ.ย.56	ธ.ค.56	ม.ค.57	ก.พ.57
SET	11,777,210	1,196,867	3,754,090	3,320,421	2,677,036	2,025,663	718,793	500,036	683,715	513,153
mai	553,459	31,985	229,880	135,535	103,714	84,330	16,731	14,721	31,078	16,875
รวม	12,330,669	1,228,852	3,983,970	3,455,956	2,780,751	2,109,993	735,524	514,757	698,823	530,027
มูลค่าซื้อขายเฉลี่ยต่อวัน % YOY	50,329 55.80%	29,972 -49.94%	64,258 105.61%	58,576 100.24%	44,139 41.46%	34,590 -7.34%	35,025 -2.53%	28,598 -25.48%	31,765 -45.23%	27,896 -55.04%



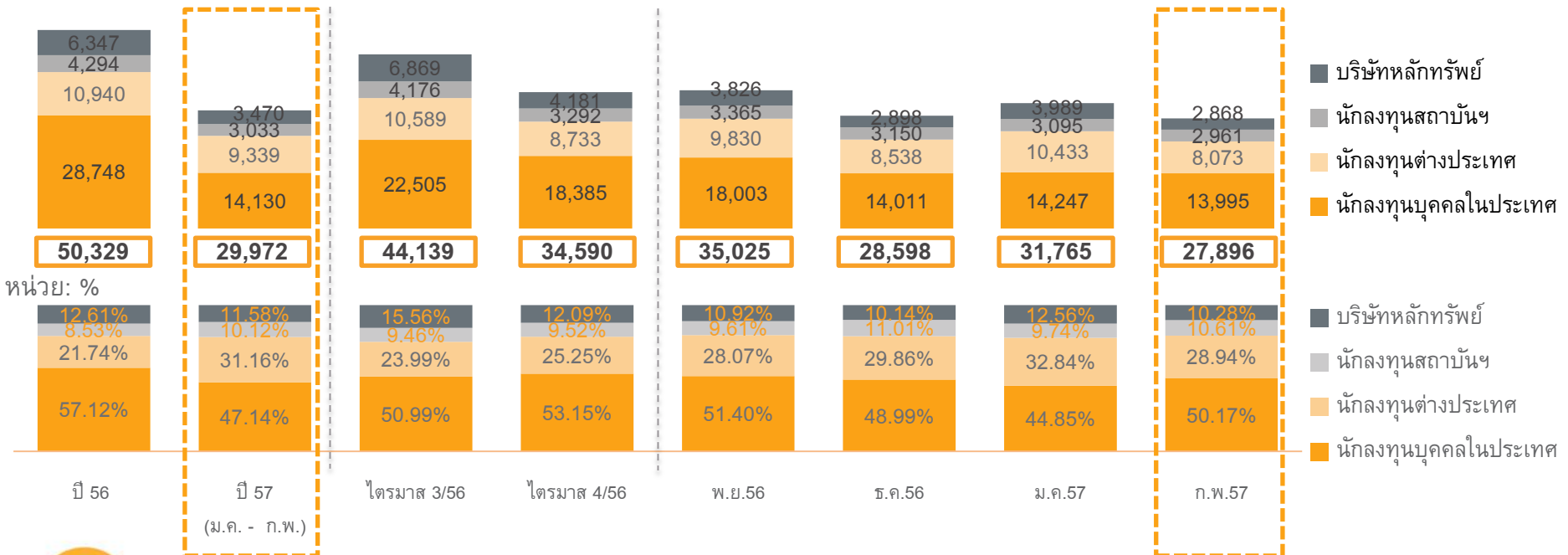
ที่มา: SETSMART

ภาวะตลาดหลักทรัพย์ไทย

ในเดือนกุมภาพันธ์ 2557 นักลงทุนทุกกลุ่มมีมูลค่าการซื้อขายเฉลี่ยต่อวันลดลงจากเดือนมกราคม 2557 และนักลงทุนบุคคลในประเทศและนักลงทุนสถาบันในประเทศมีสัดส่วนมูลค่าการซื้อขายเพิ่มขึ้น ขณะที่นักลงทุนต่างประเทศและบริษัทหลักทรัพย์มีสัดส่วนมูลค่าการซื้อขายลดลง

มูลค่าการซื้อขายเฉลี่ยต่อวัน และสัดส่วนมูลค่าการซื้อขายจำแนกตามกลุ่มผู้ลงทุน

หน่วย: ล้านบาท

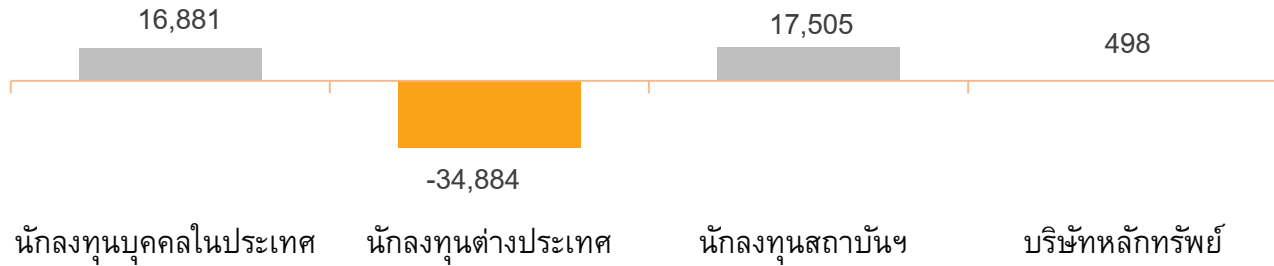


ภาวะตลาดหลักทรัพย์ไทย

ในช่วง 2 เดือนแรกของปี 2557 นักลงทุนต่างประเทศขายสุทธิรวม 34,884 ล้านบาท ขณะที่นักลงทุนกลุ่มอื่น ๆ เป็นผู้ซื้อสุทธิ

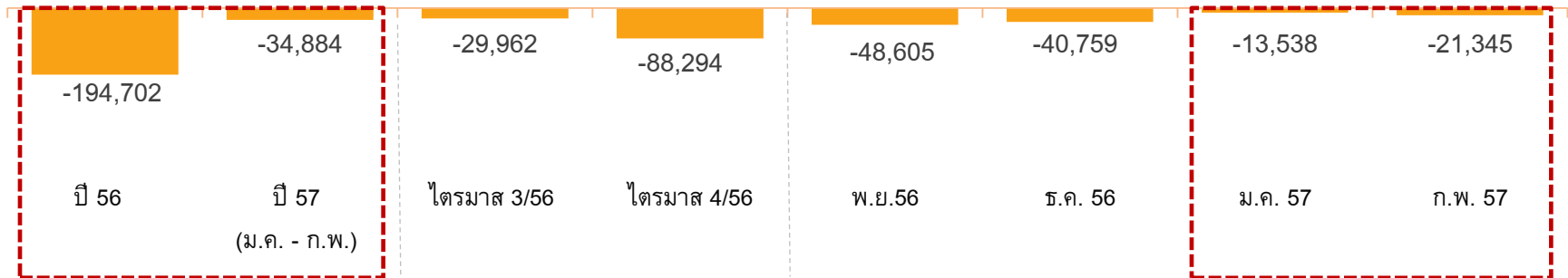
มูลค่าการซื้อขายสุทธิจำแนกตามกลุ่มผู้ลงทุนในช่วงเดือนมกราคม - กุมภาพันธ์ 2557

หน่วย: ล้านบาท



มูลค่าการซื้อขายสุทธิของนักลงทุนต่างประเทศ

หน่วย: ล้านบาท

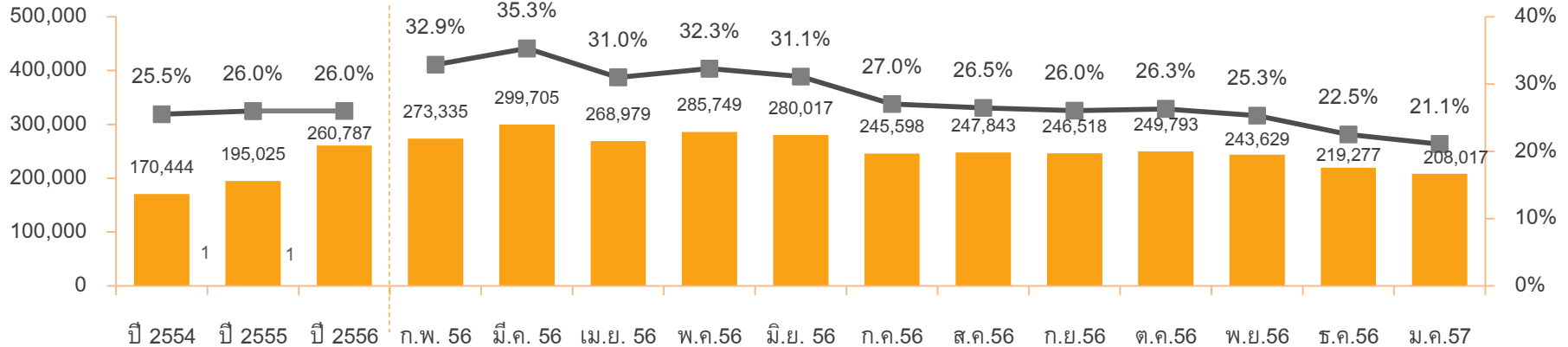


ภาวะตลาดหลักทรัพย์ไทย

ในเดือนมกราคม 2557 จำนวนบัญชีที่มีการซื้อขายอยู่ที่ 208,017 บัญชี คิดเป็น 21.1% ของจำนวนบัญชีทั้งหมด (active rate) ขณะที่มูลค่าการซื้อขายเฉลี่ยต่อบัญชีอยู่ที่ 3.36 ล้านบาท โดยจำนวนบัญชีที่มีการซื้อขาย active rate ลดลง ขณะที่มูลค่าการซื้อขายเฉลี่ยต่อบัญชีเพิ่มขึ้นจากปี 2556

จำนวนบัญชีที่มีการซื้อขาย

จำนวนบัญชี (แกนซ้าย); สัดส่วนจำนวนบัญชีที่มีการซื้อขายต่อจำนวนบัญชีทั้งหมด (แกนขวา)



	ปี 2554	ปี 2555	ปี 2556	2556												2557
				ก.พ.	มี.ค.	เม.ย.	พ.ค.	มิ.ย.	ก.ค.	ส.ค.	ก.ย.	ต.ค.	พ.ย.	ธ.ค.	ม.ค.	
จำนวนบัญชีทั้งหมด (บัญชี)	700,225 ²	797,326 ²	974,851 ²	831,549	849,356	866,533	885,185	899,571	909,113	937,061	946,517	951,463	962,947	974,851	986,630	
% YoY ของจำนวนบัญชีที่มีการซื้อขาย	12.6%	14.4%	33.7%	44.1%	58.2%	59.1%	42.5%	68.6%	28.9%	25.0%	16.1%	9.7%	12.9%	-0.3%	-22.7%	
มูลค่าการซื้อขายเฉลี่ยต่อบัญชีที่มีการซื้อขาย (ล้านบาท)	3.50	3.37	3.89	4.31	5.10	3.80	4.10	4.50	3.93	3.39	3.96	3.44	3.02	2.35	3.36	
% YoY ของมูลค่าการซื้อขายเฉลี่ยต่อบัญชีที่มีการซื้อขาย	-7.1%	-3.9%	15.5%	13.0%	34.3%	35.6%	18.2%	41.9%	21.7%	9.0%	14.5%	-5.9%	-17.6%	-25.3%	-29.2%	



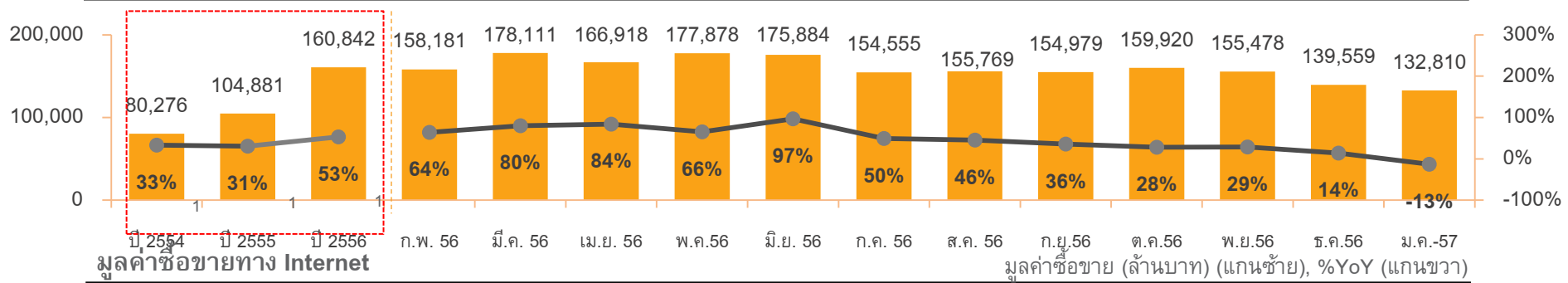
ที่มา: ตลท. หมายเหตุ: 1. เป็นค่าเฉลี่ยของทั้ง 12 เดือน 2. เป็นค่าของเดือนสุดท้ายของปี

ภาวะตลาดหลักทรัพย์ไทย

ในเดือนมกราคม 2557 จำนวนบัญชี Internet ที่มีการซื้อขาย (active account) 132,810 บัญชี ลดลง 13% จากเดือนธันวาคม 2556 ขณะที่สัดส่วนมูลค่าการซื้อขายทาง Internet อยู่ที่ 26.5% ของมูลค่าการซื้อขายรวม หรือ 59.1% ของมูลค่าการซื้อขายของนักลงทุนบุคคล

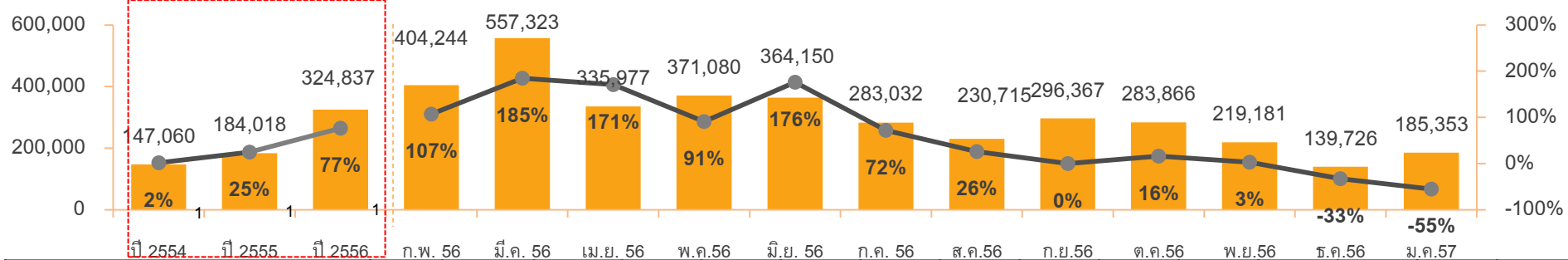
จำนวนบัญชี Internet ที่มีการซื้อขายในเดือน

จำนวนบัญชี (แกนซ้าย), %YoY (แกนขวา)



มูลค่าซื้อขายทาง Internet

มูลค่าซื้อขาย (ล้านบาท) (แกนซ้าย), %YoY (แกนขวา)



% มูลค่าซื้อขายทาง Internet	ปี 2554 ²	ปี 2555 ²	ปี 2556 ²	ก.พ. 56	มี.ค. 56	เม.ย. 56	พ.ค. 56	มิ.ย. 56	ก.ค. 56	ส.ค. 56	ก.ย. 56	ต.ค. 56	พ.ย. 56	ธ.ค. 56	ม.ค. 57
ต่อมูลค่าการซื้อขายทั้งหมด	24.5%	27.9%	31.6%	34.3%	36.4%	32.8%	31.7%	28.9%	29.3%	27.5%	30.4%	33.0%	29.8%	27.1%	26.5%
ต่อมูลค่าการซื้อขายของนักลงทุนบุคคล	44.4%	50.7%	55.3%	53.6%	54.0%	56.1%	55.0%	56.0%	57.3%	57.0%	57.1%	57.8%	58.0%	55.4%	59.1%



ที่มา: ตลท. หมายถึง: 1. เป็นค่าเฉลี่ยของทั้ง 12 เดือน 2. คำนวณจากค่าเฉลี่ยรายเดือนของการซื้อขายผ่าน Internet หาดด้วยค่าเฉลี่ยรายเดือนของการซื้อขายโดยรวม

ภาวะตลาดหลักทรัพย์ไทย: กองทุนตราสารทุน

ณ สิ้นเดือนกุมภาพันธ์ 2557 กองทุนรวมตราสารทุนที่ลงทุนในประเทศไทย (ไม่รวมกองทุนรวมวายุภักษ์) มีมูลค่าสินทรัพย์ภายใต้การบริหารเพิ่มขึ้น 1.3% จากสิ้นปี 2556 ในขณะที่กองทุนรวมตราสารทุนที่ลงทุนในต่างประเทศมีมูลค่าเพิ่มขึ้น 20.4%

มูลค่าสินทรัพย์ภายใต้การบริหาร

ข้อมูล ณ 28 กุมภาพันธ์ 2557

ประเภทกองทุน	มูลค่าสินทรัพย์สุทธิ (ล้านบาท)						เปลี่ยนแปลง ก.พ.57 / ธ.ค.56	% สัดส่วน ก.พ. 57
	ณ สิ้นปี		ณ สิ้นเดือน					
	2555	2556	พ.ย. 56	ธ.ค. 56	ม.ค. 57	ก.พ. 57		
กองทุนรวมตราสารทุน	572,356	712,572	640,354	712,572	706,728	735,823	3.3%	24.1%
กองทุนรวมตราสารหนี้	1,575,929	1,694,388	1,633,223	1,694,388	1,742,856	1,781,305	5.1%	58.4%
กองทุนรวมผสม	86,808	89,208	91,842	89,208	87,809	92,749	4.0%	3.0%
กองทุนรวมอสังหาริมทรัพย์	139,528	230,869	190,472	230,869	232,921	233,676	1.2%	7.7%
กองทุนสาธารณูปโภค	-	128,469	70,994	128,469	128,744	130,473	1.6%	4.3%
กองทุนอื่นๆ	84,284	71,106	71,432	71,106	72,649	77,014	8.3%	2.5%
รวม	2,458,905	2,926,613	2,698,316	2,926,613	2,971,707	3,051,040	4.3%	100.0%
กองทุนรวมตราสารทุนจำแนกตามภูมิภาคที่ลงทุน								
กองทุนรวมตราสารทุนที่ลงทุนในประเทศไทย (ไม่รวมวายุภักษ์)	362,452	416,487	412,323	416,487	408,372	421,867	1.3%	57.3%
กองทุนรวมวายุภักษ์	180,367	255,920	188,823	255,920	255,937	265,606	3.8%	36.1%
กองทุนรวมตราสารทุนที่ลงทุนในต่างประเทศ (FIF)	29,536	40,165	39,208	40,165	42,419	48,351	20.4%	6.6%
รวม	572,356	712,572	640,354	712,572	706,728	735,823	3.3%	100.0%
กองทุนรวมตราสารทุนจำแนกตามประเภทกองทุน								
กองทุนรวมตราสารทุน-หุ้นระยะยาว (LTF)	199,606	213,913	204,794	213,913	210,395	216,719	1.3%	29.5%
กองทุนรวมตราสารทุน-เพื่อการเลี้ยงชีพ (RMF)	38,505	47,801	46,512	47,801	47,293	49,167	2.9%	6.7%
กองทุนรวมตราสารทุนทั่วไป	153,878	194,939	200,225	194,939	193,104	204,332	4.8%	27.8%
กองทุนรวมวายุภักษ์	180,367	255,920	188,823	255,920	255,937	265,606	3.8%	36.1%
รวม	572,356	712,572	640,354	712,572	706,728	735,823	3.3%	100.0%



ที่มา: รายงานข้อมูลกองทุนรวมรายสัปดาห์ สมาคมบริษัทจัดการลงทุน

หมายเหตุ ข้อมูล ณ สิ้นเดือน หมายถึงข้อมูล ณ สิ้นวันศุกร์สุดท้ายของแต่ละเดือน

* กองทุนสาธารณูปโภคประเภท NAV ทุกวันทำการสุดท้ายของแต่ละเดือน

ภาวะตลาดหลักทรัพย์ไทย: ตลาดสัญญาซื้อขายล่วงหน้า

ในเดือนกุมภาพันธ์ 2557 ตลาดสัญญาซื้อขายล่วงหน้า (TFEX) มีปริมาณสัญญาซื้อขายเฉลี่ยต่อวัน 43,746 สัญญา ลดลง 18.52% จากเดือนก่อน ที่สำคัญจากการลดลงของ SET50 Index Futures

ปริมาณสัญญาซื้อขายเฉลี่ยต่อวัน จำแนกตามประเภทอนุพันธ์

หน่วย: สัญญา

	ปี 56	ปี 57 (YTD)	ไตรมาส 1/56	ไตรมาส 2/56	ไตรมาส 3/56	ไตรมาส 4/56	พ.ย.56	ธ.ค.56	ม.ค.57	ก.พ. 57	% MOM ³	% YOY ⁴
Existing Products												
SET50 Index Futures	23,218	19,346	20,189	29,290	25,603	17,961	17,065	19,886	23,048	15,058	-34.67%	-25.95%
SET50 Index Options	267	180	185	423	252	215	213	278	202	154	-24.07%	-4.70%
Single Stock Futures	34,351	23,008	41,626	39,830	24,257	32,083	27,457	29,925	24,545	21,228	-13.51%	-27.13%
50 Baht Gold Futures	2,253	1,019	3,982	2,452	1,438	1,143	950	1,096	926	1,128	21.75%	-76.28%
10 Baht Gold Futures	6,757	4,868	9,710	6,712	5,516	5,079	4,552	4,640	4,280	5,548	29.63%	-53.28%
Interest Rate Futures	-	-	-	-	-	-	-	-	-	-	n.a.	n.a.
Silver Futures ¹	5	-	14	6	1	-	-	-	-	-	n.a.	n.a.
Brent Crude Oil ¹	190	108	322	199	127	112	109	112	108	109	0.44%	-69.09%
New Products in 2012 - 2013												
USD Futures ¹	977	554	1,091	1,360	997	470	367	706	582	521	-10.48%	-54.65%
Sector Index ¹	-	-	-	-	-	-	-	-	-	-	-	-
All Products ²	68,017	49,083	77,118	80,272	58,190	57,062	50,713	56,642	53,692	43,746	-18.52%	-35.46%

หมายเหตุ: New Products หมายถึง Product ใหม่ที่เริ่มซื้อขายในปีนั้นๆ

¹ คำนวณจากปริมาณการซื้อขาย / จำนวนวันที่ทำการนับจากวันเริ่มซื้อขายของตราสารนั้นๆ

² คำนวณจากผลรวมของปริมาณการซื้อขายรวมของตราสารอนุพันธ์แต่ละผลิตภัณฑ์ / จำนวนวันที่ทำการของแต่ละผลิตภัณฑ์

³ คำนวณจากปริมาณการซื้อขายเฉลี่ยต่อวันของเดือนมกราคม 2557 เทียบกับเดือนกุมภาพันธ์ 2557

⁴ คำนวณจากปริมาณการซื้อขายเฉลี่ยต่อวัน ของเดือนกุมภาพันธ์ 2556 เทียบกับเดือนกุมภาพันธ์ 2557

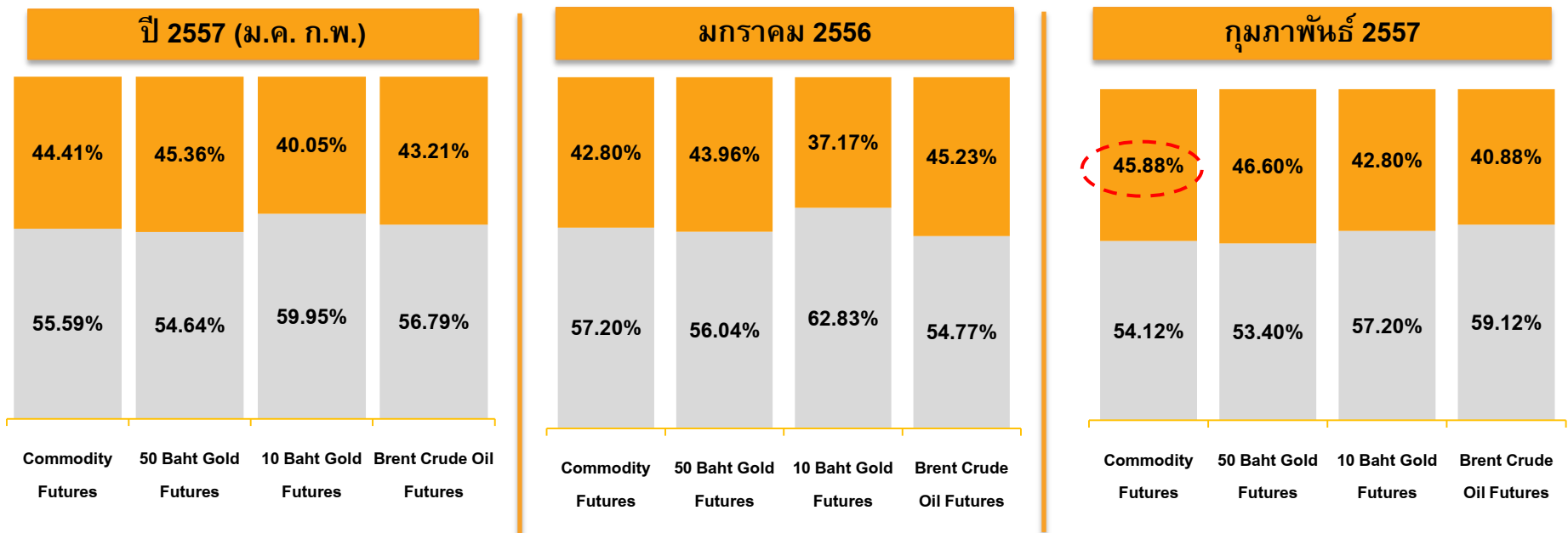
ภาวะตลาดหลักทรัพย์ไทย: ตลาดสัญญาซื้อขายล่วงหน้า

ในเดือนกุมภาพันธ์ 2557 มีการซื้อขาย Commodity Futures ในช่วง Night Session อยู่ที่ 45.88% ของปริมาณการซื้อขายรวม เพิ่มขึ้นจาก 42.80% ในเดือนก่อน

ปริมาณการซื้อขาย Commodity Futures จำแนกตามช่วงเวลาซื้อขาย

■ สัดส่วนปริมาณการซื้อขาย Night Session
 ■ สัดส่วนปริมาณการซื้อขาย Day Session

หน่วย: ร้อยละ



หมายเหตุ: Commodities Futures ประกอบด้วย Gold Futures Silver Futures และ Brent Crude Oil Futures
 ที่มา: SETSMART

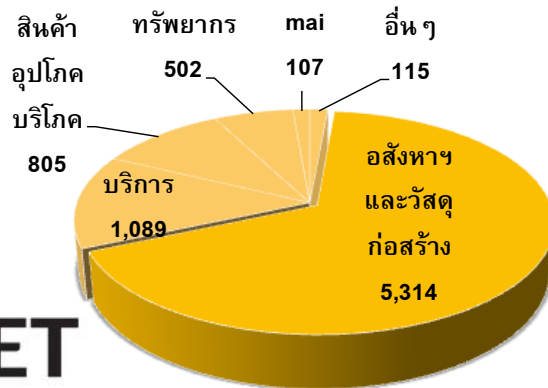
การระดมทุนของบริษัทจดทะเบียน

ในเดือนกุมภาพันธ์ 2557 บริษัทจดทะเบียนใน SET และ mai มีการระดมทุนรวม 1,973 ล้านบาท ลดลง 66.88% จากเดือนก่อนหน้า โดยในตลาดแรกมีมูลค่าระดมทุน 250 ล้านบาท จากการเข้าจดทะเบียนของ บมจ. คราวน์ เทค แอดวานซ์ (ADJ) และมีการระดมทุนตลาดรอง 1,723 ล้านบาท สำหรับการระดมทุนในช่วง 2 เดือนแรกของปีมีมูลค่ารวม 7,930 ล้านบาท ลดลง 50.55% จากช่วงเดียวกันในปีก่อนหน้า

ประเภทการระดมทุน	รายปี			% yoy	รายเดือน		
	2556	ม.ค.-ก.พ. 2556	ม.ค.-ก.พ. 2557		ธ.ค. 56	ม.ค. 57	ก.พ.-57
ตลาดแรกจากประชาชนทั่วไป	191,600	3,661	4,950	35.23	73,769	4,700	250
ระดมทุนตลาดรองจากประชาชนทั่วไป	4,842	192	-	-	-	-	-
ระดมทุนตลาดรองจากกลุ่มบุคคลวงจำกัด	26,021	969	2,052	111.74	2,860	897	1,154
ระดมทุนตลาดรองจากผู้ถือหุ้นที่มีสิทธิแปลงสภาพ	2,096	-	-	n.m.	-	-	-
ระดมทุนตลาดรองโดยไขใบสำคัญแสดงสิทธิ์	25,136	1,857	281	-84.84	939	214	67
ระดมทุนตลาดรองจากผู้ถือหุ้นเดิม	90,730	9,358	647	-93.08	8,049	146	502
รวมทั้งหมด	342,980	16,036	7,930	-50.55	85,617	5,957	1,973

มูลค่าการระดมทุนใน 2 เดือนแรกของปี 2557 (รายอุตสาหกรรม)

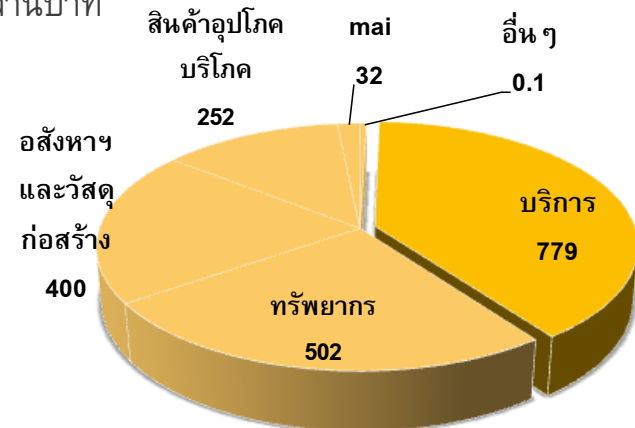
หน่วย: ล้านบาท



ที่มา: SETSMART

มูลค่าการระดมทุนในเดือน ก.พ. 2557 (รายอุตสาหกรรม)

หน่วย: ล้านบาท





The Stock Exchange of Thailand