



ตลาดหลักทรัพย์แห่งประเทศไทย

สรุปภาวะตลาดหลักทรัพย์และการซื้อขายหลักทรัพย์ประจำเดือนมกราคม 2556

ในเดือนมกราคม 2556 เศรษฐกิจจีนส่งสัญญาณฟื้นตัว หลังตัวเลข GDP ในไตรมาส 4 ปี 2555 เพิ่มขึ้นครั้งแรกในรอบ 7 ไตรมาสก่อนหน้า รวมถึงสถานการณ์ในยุโรปที่เริ่มผ่อนคลาย ส่งผลดีต่อบรรยากาศการลงทุนในตลาดทุนโลกและตลาดทุนไทย ส่งผลให้ ณ สิ้นเดือนมกราคม 2556 SET Index ปิดที่ 1474.20 จุด เพิ่มขึ้น 5.91% จากสิ้นปี 2555 ขณะที่ market capitalization ของ SET อยู่ที่ 12,542,770 ล้านบาท เพิ่มขึ้น 6.01% จากสิ้นปี 2555 และ mai อยู่ที่ 174,031 ล้านบาท เพิ่มขึ้นถึง 30.83% ขณะที่มูลค่าการซื้อขายเฉลี่ยต่อวันอยู่ที่ 57,999 ล้านบาท เพิ่มขึ้น 51.13% จากสิ้นปี 2555 สูงสุดตั้งแต่ตลาดหลักทรัพย์ เริ่มซื้อขาย

ด้านตลาดสัญญาซื้อขายล่วงหน้ามีปริมาณการซื้อขายเฉลี่ยต่อวัน 67,772 สัญญา เพิ่มขึ้น 56.62% จากสิ้นปี 2555 นอกจากนี้ Single Stock Futures มีปริมาณการซื้อขายเฉลี่ยต่อวันอยู่ที่ 35,234 สัญญา ทำสถิติสูงสุดนับตั้งแต่เริ่มเปิดซื้อขาย

สรุปตัวเลขที่สำคัญ

ภาวะตลาดหลักทรัพย์ไทย

- ณ สิ้นเดือนมกราคม 2556 ดัชนีตลาดหลักทรัพย์ (SET Index) ปิดที่ 1474.20 จุด เพิ่มขึ้น 5.91% จากสิ้นปี 2555 ซึ่งสูงกว่า MSCI emerging market index ที่ปรับตัวเพิ่มขึ้นเพียง 1.31%
- Market capitalization ของ SET และ mai ณ สิ้นเดือนมกราคม 2555 ปรับเพิ่มขึ้นตามทิศทางของ SET Index โดย SET อยู่ที่ 12,542,770 ล้านบาท เพิ่มขึ้น 6.01% จากสิ้นปี 2555 ขณะที่ของ mai อยู่ที่ 174,031 ล้านบาท เพิ่มขึ้นถึง 30.83%
- Forward P/E ratio ของ SET อยู่ที่ 13.59 เท่า เพิ่มขึ้นจาก 11.44 เท่า ณ สิ้นเดือนมกราคม 2555 แต่ลดลงจาก 15.50 เท่า ณ สิ้นปี 2555 ขณะที่ mai อยู่ที่ 18.07 เท่า เพิ่มขึ้นจาก 10.33 เท่า ณ สิ้นเดือนมกราคม 2555 และเพิ่มขึ้นจาก 16.58 เท่า ณ สิ้นปี 2555
- อัตราเงินปันผลตอบแทนของ SET อยู่ที่ 2.65% และ mai อยู่ที่ 1.32%
- ในเดือนมกราคม 2556 มูลค่าการซื้อขายเฉลี่ยต่อวันรวมของ SET และ mai อยู่ที่ 57,999 ล้านบาท เพิ่มขึ้น 135.10% จากช่วงเดียวกันของปีก่อน และเพิ่มขึ้น 51.13% จากเดือนก่อนหน้า
- ผู้ลงทุนต่างประเทศซื้อสุทธิต่อเนื่องจากเดือนก่อนหน้าที่ 14,937 ล้านบาท ขณะที่สัดส่วนมูลค่าการซื้อขายอยู่ที่ 19.27% ของมูลค่าการซื้อขายรวม ลดลงจาก 22.45% ในเดือนธันวาคม 2555

- ด้านการระดมทุน บริษัทจดทะเบียนระดมทุนในรูปตราสารทุนมูลค่า 4,368 ล้านบาท โดยเป็นการระดมทุนในตลาดแรก 3,080 ล้านบาท จากการเข้าจดทะเบียนของบมจ.พลังงานบริสุทธิ์ (EA) และมีการระดมทุนในตลาดรอง 1,288 ล้านบาท

ภาวะตลาดสัญญาซื้อขายล่วงหน้า

- ในเดือนมกราคม 2556 ตลาดสัญญาซื้อขายล่วงหน้ามีปริมาณการซื้อขายเฉลี่ยต่อวัน 67,772 สัญญา เพิ่มขึ้น 56.62% จากเดือนก่อนหน้า และเพิ่มขึ้น 141.15% จากเดือนมกราคม 2555 จากปริมาณการซื้อขายของ Single Stock Futures และ SET50 Index Futures ที่เพิ่มขึ้น
- Single Stock Futures มีปริมาณการซื้อขายเฉลี่ยต่อวันอยู่ที่ 35,234 สัญญา สูงสุดนับตั้งแต่เริ่มซื้อขายในเดือนพฤศจิกายน 2551 ส่วนหนึ่งเป็นผลจากการปรับเพิ่มจำนวนสัญญาที่ถือครองสูงสุด (Position Limit)

ตารางแนบ 1 สถิติที่สำคัญของตลาดหลักทรัพย์แห่งประเทศไทย

ข้อมูลตลาด SET	2554	2555	ไตรมาส 1/2555	ไตรมาส 2/2555	ไตรมาส 3/2555	ไตรมาส 4/2555	ต.ค.2555	พ.ย.2555	ธ.ค.2555	ม.ค.2556
ดัชนีตลาด (SET Index)	1,025.32	1,391.93	1,196.77	1,172.11	1,298.79	1,391.93	1,298.87	1,324.04	1,391.93	1,474.20
อัตราเงินปันผลตอบแทนของตลาด (Dividend Yield) (%)	3.72	2.98	3.63	3.63	3.25	2.98	3.24	3.17	2.98	2.81
Historical P/E ของตลาด (เท่า) ^{1/}	12.07	18.25	16.19	14.96	18.20	18.25	18.15	17.08	18.25	19.26
P/BV ของตลาด (เท่า)	1.87	2.41	2.18	2.05	2.26	2.41	2.26	2.26	2.41	2.55
มูลค่าการซื้อขาย (ล้านบาท) ^{AC}	7,040,457.88	7,615,637.96	1,888,549.54	1,657,429.13	1,893,500.61	2,176,158.68	789,147.38	750,077.08	636,934.22	1,198,508.46
มูลค่าการซื้อขายเฉลี่ยต่อวัน	28,854.34	31,084.24	30,460.48	28,576.36	30,055.57	35,099.33	35,870.34	34,094.41	35,385.23	54,477.66
หลักทรัพย์จดทะเบียน (หลักทรัพย์)	755	948	842	861	895	948	914	985	948	988
บริษัทที่เข้าจดทะเบียนใหม่ ^{AC}	5	8	-	2	1	5	1	2	2	-
มูลค่าหลักทรัพย์ของบริษัทที่เข้าจดทะเบียนใหม่ (ล้านบาท) ^{2/}	22,105	58,019	-	18,613.75	4,548.75	34,856.10	10,500.00	7,957.50	16,398.60	-
มูลค่าการระดมทุนของหลักทรัพย์จดทะเบียนเข้าใหม่ (ล้านบาท) ^{3/}	3,794	15,471	-	2,943.75	1,173.75	11,353.15	3,080.00	2,014.55	6,258.60	-
บริษัทจดทะเบียนที่ถูกเพิกถอน ^{AC}	6	4	-	2	2	-	-	-	-	-
บริษัทจดทะเบียนที่มีการย้ายจากตลาด mai เข้าตลาด SET	1	2	-	1	-	1	-	-	1	-
มูลค่าหลักทรัพย์ (Market Capitalization) (ล้านบาท)	8,407,696.09	11,831,448.07	9,853,427.49	9,709,630.50	10,775,320.99	11,831,448.07	10,856,574.67	11,091,626.77	11,831,448.07	12,542,769.89
ข้อมูลตลาด mai										
ดัชนีตลาด mai	264.23	415.68	292.15	294.65	347.86	415.68	385.17	393.46	415.68	453.14
อัตราเงินปันผลตอบแทนของตลาด (Dividend Yield) (%)	2.97	1.58	2.39	2.60	2.00	1.58	1.77	1.68	1.58	1.20
Historical P/E ของตลาด	16.36	22.80	19.77	17.62	19.87	22.80	22.12	21.90	22.80	29.61
P/BV ของตลาด	2.46	3.24	2.52	2.19	2.81	3.24	3.18	3.06	3.24	4.27
มูลค่าการซื้อขาย (ล้านบาท) ^{AC}	151,022.76	298,928.56	49,094.70	39,259.79	72,220.54	138,353.54	44,057.74	40,442.86	53,852.94	77,470.39
มูลค่าการซื้อขายเฉลี่ยต่อวัน	618.95	1,220.12	791.85	676.89	1,146.36	2,231.51	2,002.62	1,838.31	2,991.83	3,521.38
หลักทรัพย์จดทะเบียน (หลักทรัพย์)	93	100	93	91	94	100	96	98	100	100
บริษัทที่เข้าจดทะเบียนใหม่ ^{AC}	7	10	1	-	5	4	1	1	2	1
มูลค่าหลักทรัพย์ของบริษัทที่เข้าจดทะเบียนใหม่ (ล้านบาท) ^{2/}	4,598	10,187	1,987.20	-	3,868.90	4,330.50	1,131.00	883.50	2,316.00	20,515.00
มูลค่าการระดมทุนของหลักทรัพย์จดทะเบียนเข้าใหม่ (ล้านบาท) ^{3/}	1,160	2,207	403.20	-	889.37	914.60	347.10	263.50	304.00	3,080.00
บริษัทจดทะเบียนที่ถูกเพิกถอน ^{AC}	1	-	-	-	-	-	-	-	-	-
บริษัทจดทะเบียนที่มีการย้ายจากตลาด mai เข้าตลาด SET	1	2	-	1	-	1	-	-	1	-
มูลค่าหลักทรัพย์ (Market Capitalization) (ล้านบาท)	77,310.14	133,017.08	93,069.69	81,748.17	104,732.61	133,017.08	119,430.19	124,255.18	133,017.08	174,031.41

ตารางแนบ 1 สถิติที่สำคัญของตลาดหลักทรัพย์แห่งประเทศไทย

ข้อมูลตลาด SET & mai	2554	2555	ไตรมาส 1/2555	ไตรมาส 2/2555	ไตรมาส 3/2555	ไตรมาส 4/2555	ต.ค.2555	พ.ย.2555	ธ.ค.2555	ม.ค.2556
สัดส่วนมูลค่าการซื้อขายจำแนกตามหลักทรัพย์	100.00%	100.00%	100.00%	100.00%	100.00%	100.00%	100.00%	100.00%	100.00%	100.00%
สัดส่วนมูลค่าการซื้อขายจำแนกตามหลักทรัพย์ AC	55.26%	54.99%	55.40%	52.25%	56.26%	55.58%	57.42%	51.34%	58.23%	62.22%
สัดส่วนมูลค่าการซื้อขายจำแนกตามหลักทรัพย์	22.78%	24.24%	23.53%	25.88%	22.65%	24.98%	22.77%	29.52%	22.45%	19.27%
สัดส่วนมูลค่าการซื้อขายจำแนกตามหลักทรัพย์	8.77%	7.78%	7.10%	7.48%	8.57%	7.88%	7.86%	7.76%	8.06%	8.18%
สัดส่วนมูลค่าการซื้อขายจำแนกตามหลักทรัพย์	13.19%	13.00%	13.97%	14.40%	12.52%	11.55%	11.94%	11.39%	11.26%	10.34%
มูลค่าซื้อขายสุทธิ (Net Buying Position) AC										
มูลค่าซื้อขายสุทธิ	33,277.30	-59,165.59	-52,908.29	26,206.27	2,622.28	-35,065.86	11,717.95	-19,050.83	-27,752.97	-17,363.98
มูลค่าซื้อขายสุทธิ	-5,290.42	76,896.93	83,134.62	-19,038.29	1,678.59	11,122.01	-18,202.94	6,300.24	23,024.72	14,936.51
มูลค่าซื้อขายสุทธิ	-29,295.77	-24,916.12	-34,467.68	-4,127.13	-6,098.74	19,777.44	7,838.00	10,449.81	1,489.62	4,107.76
มูลค่าซื้อขายสุทธิ	1,308.88	7,184.77	4,241.36	-3,040.85	1,797.86	4,186.41	-1,353.01	2,300.78	3,238.63	-1,680.28
มูลค่าซื้อขายสุทธิ	29,473.29	32,304.36	34,282.91	29,253.26	31,201.92	37,330.84	37,872.96	35,932.72	38,377.06	57,999.04
มูลค่าซื้อขายสุทธิ (Market Capitalization) (ล้านบาท)	8,485,006.23	11,964,465.15	9,946,497.18	9,791,378.67	10,880,053.60	11,964,465.15	10,976,004.86	11,215,881.95	11,964,465.15	12,716,801.30

หมายเหตุ:

- Historical P/E คำนวณจากราคาตลาดต่อหุ้น / กำไรสุทธิต่อหุ้นประจำงวด 12 เดือนของหุ้น
- คำนวณจากราคาเสนอขายต่อประชาชนครั้งแรก (IPO Price) * จำนวนหุ้นจดทะเบียน
- คำนวณจากราคาเสนอขายต่อประชาชนครั้งแรก (IPO Price) * จำนวนหุ้นจดทะเบียนที่เสนอขาย AC/ หมายถึง คำนวณจากมูลค่าสะสมในช่วงเวลานั้นๆ และสำหรับข้อมูลที่ไม่ระบุ หมายถึง ข้อมูล ณ สิ้นระยะเวลาที่ระบุ

ที่มา: ตลาดหลักทรัพย์แห่งประเทศไทย

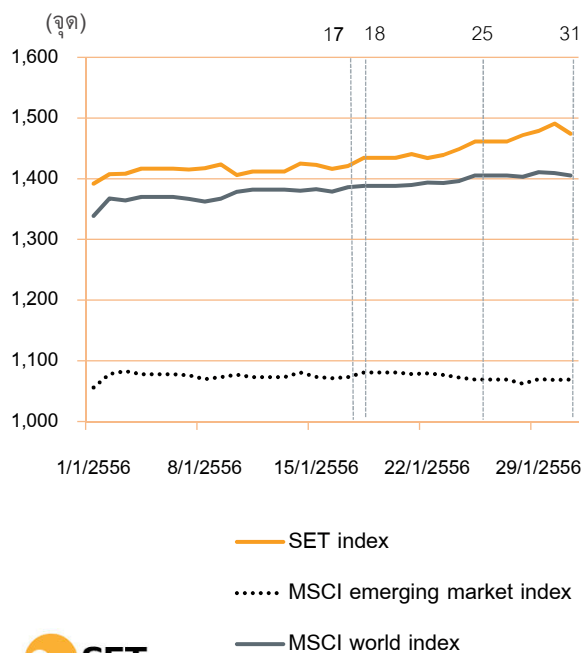
แถลงข่าวสรุปภาวะตลาดหลักทรัพย์และการซื้อขายหลักทรัพย์
ประจำเดือนมกราคม 2556
20 กุมภาพันธ์ 2556

หัวข้อการนำเสนอ

- เหตุการณ์ที่มีนัยสำคัญต่อตลาดทุนโลกและตลาดทุนไทย
- สรุปภาพรวมตลาดหลักทรัพย์ไทยเทียบกับต่างประเทศ
- สรุปภาวะตลาดหลักทรัพย์ไทย
 - ดัชนีตลาดหลักทรัพย์และมูลค่าหลักทรัพย์ตามราคาตลาด
 - มูลค่าการซื้อขาย
 - **Net Buying Position** แยกตามประเภทหลักทรัพย์
 - สัดส่วนมูลค่าการซื้อขาย แยกตามกลุ่มหลักทรัพย์และหมวดอุตสาหกรรม
 - ปริมาณการซื้อขายตราสารอนุพันธ์ (TFEX)
 - ภาพรวมตลาดกองทุน
 - ภาพรวม Internet Trading
 - จำนวนบัญชีที่มีการซื้อขายรายเดือน
- ข้อมูลการระดมทุนของบริษัทจดทะเบียน

ในเดือนมกราคม 2556 แม้วตัวเลขเศรษฐกิจสหรัฐอเมริกาที่ต่ำกว่าที่นักลงทุนคาด แต่การขยายตัวของเศรษฐกิจจีน และสถานการณ์หนี้ในยุโรปที่ผ่อนคลายส่งผลดีต่อบรรยากาศการลงทุน

เหตุการณ์ที่มีนัยสำคัญต่อตลาดหุ้นโลกและตลาดหุ้นไทยในเดือนมกราคม 2556



17 ม.ค. ธนาคารโลกปรับลดประมาณการเศรษฐกิจโลกในปี 2556 เหลือ 2.4% จากเดิมคาดว่าจะขยายตัว 3%

18 ม.ค. จีนประกาศ GDP Q4/2555 ขยายตัว 7.9% จาก Q4/2554 ซึ่งเป็นการฟื้นตัวครั้งแรก หลังจากชะลอตัวในช่วง 7 ไตรมาสก่อนหน้า

25 ม.ค. ECB เผยว่าธนาคารในยุโรปที่เคยกู้เงินผ่าน LTRO 278 ธนาคาร (53% ของธนาคารที่กู้) จะชำระเงินกู้ 1.37 แสนล้านยูโร (13% ของเงินกู้รวม) เป็นสัญญาณบวกต่อสถานการณ์หนี้ในยุโรป

31 ม.ค. สหรัฐฯ ประกาศ GDP Q4/2555 หดตัว 0.1% จาก Q3/2555 ซึ่งเป็นการลดลงมากที่สุดตั้งแต่ Q2/2552



ในเดือนมกราคม 2556 นักลงทุนต่างประเทศซื้อสุทธิในตลาดหลักทรัพย์ส่วนใหญ่ในภูมิภาค สำหรับตลาดหลักทรัพย์ไทย นักลงทุนต่างประเทศซื้อสุทธิ 499 ล้านเหรียญสหรัฐซึ่งเป็นการซื้อสุทธิต่อเนื่องเป็นเดือนที่ 3

มูลค่าการซื้อขายหลักทรัพย์สุทธิของนักลงทุนต่างประเทศในตลาดหลักทรัพย์ที่สำคัญในภูมิภาค

หน่วย : ล้านเหรียญ สรอ.

	มูลค่าซื้อขายสุทธิ (รายปี)		มูลค่าซื้อขายสุทธิ (รายไตรมาส)				มูลค่าซื้อขายสุทธิ (รายเดือน)			
	2554	2555	ไตรมาส	ไตรมาส	ไตรมาส	ไตรมาส	2555		2556	
			1/2555	2/2555	3/2555	4/2555	ต.ค.	พ.ย.	ธ.ค.	ม.ค.
THAILAND	-167	2,504	2,694	-612	49	373	-582	201	754	499
INDONESIA	2,789	1,703	1,092	-873	1,514	-30	277	-319	13	587
PHILIPPINES	1,405	2,548	430	1,235	520	362	-213	192	383	667
VIETNAM	95	154	34	-61	40	141	7	67	67	123
TAIWAN	-9,139	4,904	4,933	-5,701	3,533	2,138	-955	1,424	1,669	658
INDIA	-647	24,474	8,736	-350	7,883	8,205	1,917	2,001	4,287	3,900
KOREA	-5,941	15,069	9,641	-4,309	7,991	1,745	-987	-567	3,299	-1,732

ที่มา: Bloomberg

หมายเหตุ: 1. ข้อมูล ณ 31 มกราคม 2556

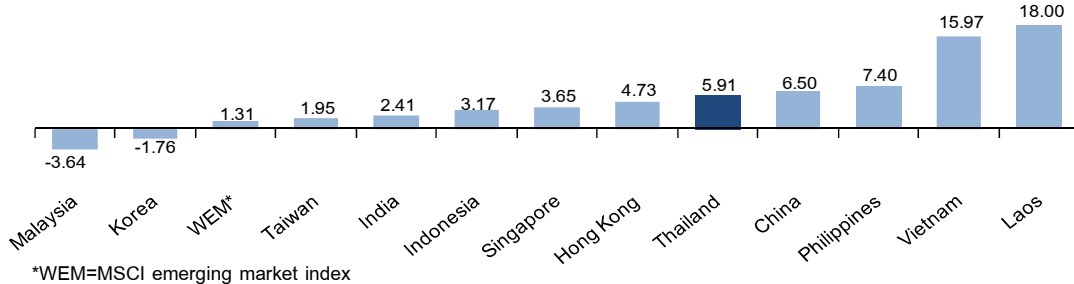
2. ไม่รวมรวมข้อมูลการซื้อขายในตลาดหลักทรัพย์ เอ็ม เอ ไอ



ณ สิ้นเดือนมกราคม 2556 ดัชนีตลาดหลักทรัพย์ไทยปิดที่ 1,474.20 จุด ปรับเพิ่มขึ้น 5.91% จากสิ้นปี 2555 ซึ่งสูงกว่า MSCI emerging market index ที่ปรับตัวเพิ่มขึ้น 1.31%

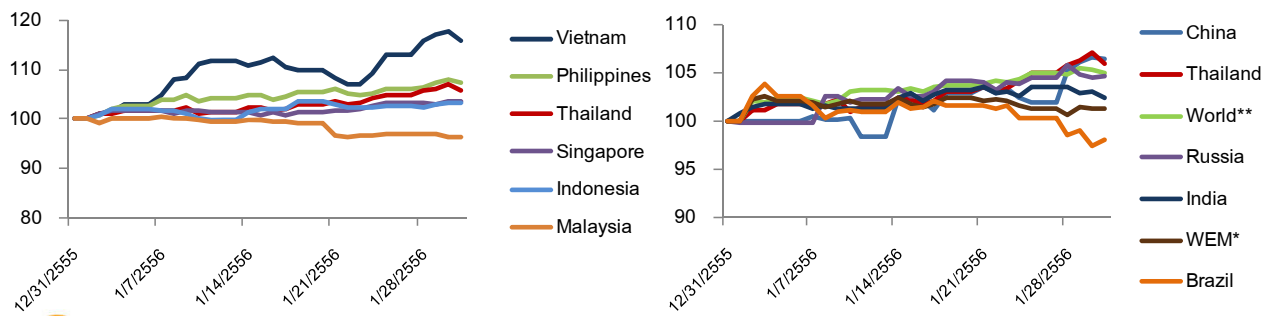
การปรับตัวของดัชนีตลาดหลักทรัพย์ (%YTD)

หน่วย: ร้อยละ; ช่วงเวลา 28 ธ.ค. 2555 - 31 ม.ค. 2556



การเปลี่ยนแปลงของดัชนีตลาดหลักทรัพย์

หน่วย: ร้อยละ; เทียบฐาน 100 ณ 28 ธ.ค. 2555

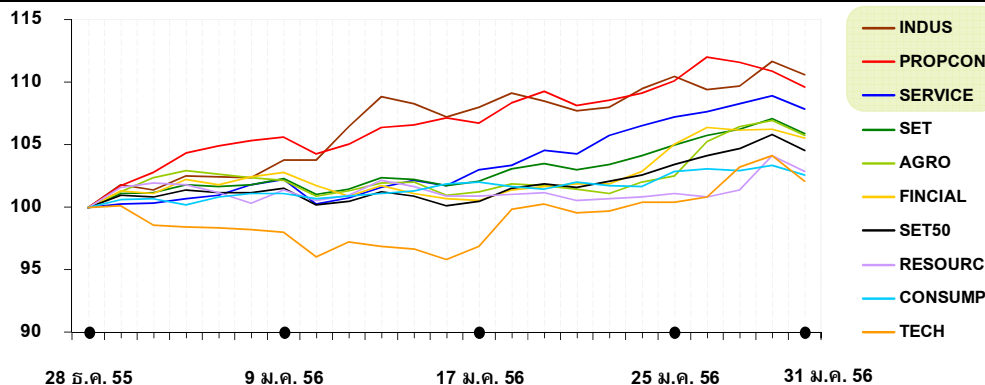


*WEM=MSCI emerging market index **World= MSCI world index

ณ สิ้นเดือนมกราคม 2556 ดัชนีหลักทรัพย์ของทุกอุตสาหกรรมปรับเพิ่มขึ้นมากจากสิ้นปี 2555 โดยเฉพาะกลุ่มสินค้าอุตสาหกรรม กลุ่มอาหาริมทรัพย์และก่อสร้าง และกลุ่มบริการ ซึ่งปรับเพิ่มขึ้นในอัตราที่สูงกว่า SET Index

การปรับตัวของดัชนี SET, ดัชนี SET 50 และดัชนีรายกลุ่มอุตสาหกรรม

หน่วย: จุด



การปรับตัวของดัชนี SET, ดัชนี SET50 และดัชนีรายอุตสาหกรรม

หน่วย: ร้อยละ

อัตราการเปลี่ยนแปลง	รายเดือน (%MoM)				รายไตรมาส (%QoQ)			
	พ.ย. 55	ธ.ค. 55	ม.ค. 56	ม.ค. 56	1/55	2/55	3/55	4/55
SET	1.94	5.13	5.91	36.00	16.72	-2.06	10.81	7.17
SET50	2.25	5.18	4.53	30.47	17.33	-3.38	8.87	6.63
Industrial	1.24	4.13	10.59	12.18	16.35	-16.55	9.80	3.08
Property & Cons.	4.79	5.99	9.61	56.96	13.45	-1.87	18.09	17.28
Service	2.66	7.60	7.84	69.09	22.40	6.26	12.22	12.54
Agro & Food	-6.68	2.95	5.71	30.02	15.61	7.19	4.94	1.59
Financial	3.04	6.93	5.50	48.13	19.63	1.26	11.49	6.94
Resource	-0.81	4.64	2.89	3.66	9.57	-8.37	2.55	4.04
Consumption	-0.72	0.42	2.58	13.95	3.47	-2.66	16.94	-3.33
Technology	6.08	0.30	2.11	43.90	26.86	-1.49	19.04	0.44



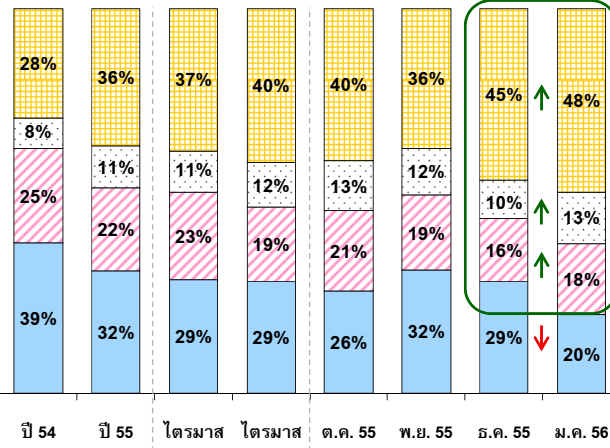
ที่มา: SETSMART

ในเดือนมกราคม 2556 นักลงทุนสนใจลงทุนหลักทรัพย์กลุ่ม Non SET10 เพิ่มขึ้นจากเดือนก่อน ทั้งนี้ หากแยกตามหมวดธุรกิจพบว่า นักลงทุนสนใจลงทุนหลักทรัพย์ในหมวดพัฒนาอสังหาริมทรัพย์ และหมวดเทคโนโลยีสารสนเทศและการสื่อสารเพิ่มขึ้นจากเดือนก่อน

สัดส่วนมูลค่าการซื้อขายแยกตามกลุ่มหลักทรัพย์

SET10 SET11-30 SET31-50 NON-SET50

หน่วย: ร้อยละ

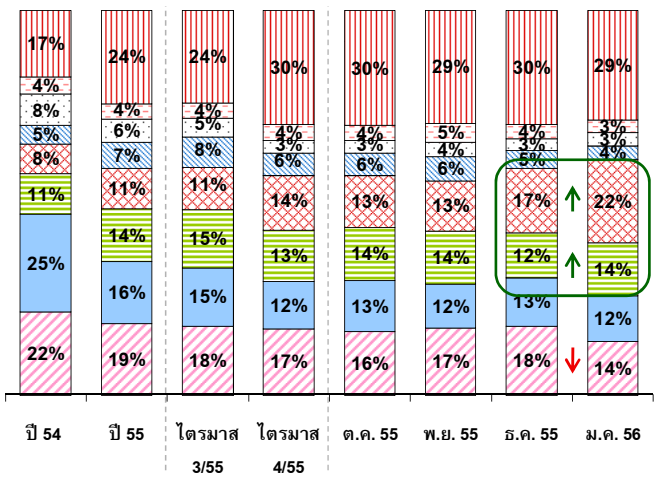


ที่มา: SETSMART

สัดส่วนมูลค่าการซื้อขายแยกตามหมวดธุรกิจ*

ธนาคาร พลังงานและสาธารณูปโภค เทคโนโลยีสารสนเทศและการสื่อสาร พัฒนาอสังหาริมทรัพย์ อาหารและเครื่องดื่ม บิโตรีเคมีและเคมีภัณฑ์ วัสดุก่อสร้าง อื่นๆ

หน่วย: ร้อยละ

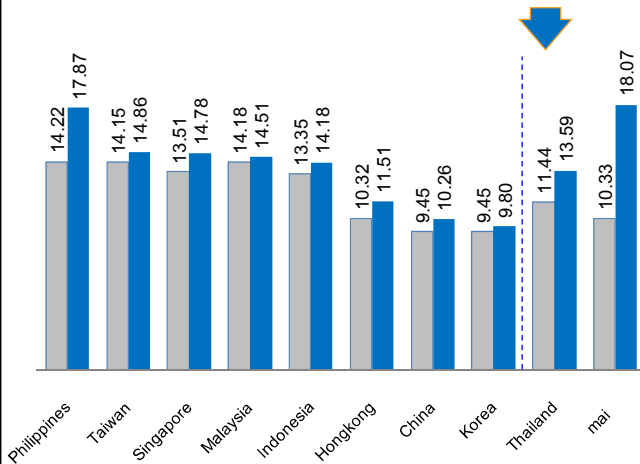


ณ สิ้นเดือนมกราคม 2556 ค่า Forward P/E ratio ของไทยปรับสูงขึ้นจากช่วงเดียวกันของปีก่อนหน้า โดยของ SET อยู่ที่ 13.59 เท่า เพิ่มขึ้นจาก 11.44 เท่า ณ สิ้นเดือนมกราคม 2555 แต่ลดลงจาก 15.50 เท่า ณ สิ้นปี 2555 ขณะที่ของ mai อยู่ที่ 18.07 เท่า เพิ่มขึ้นจาก 10.33 เท่า ณ สิ้นเดือนมกราคม 2555 และเพิ่มขึ้นจาก 16.58 เท่า ณ สิ้นปี 2555

Forward P/E ของไทยเทียบกับตลาดหลักทรัพย์ในภูมิภาค (เปรียบเทียบจากช่วงเดียวกันในปีก่อนหน้า)

หน่วย: เท่า; ข้อมูล ณ สิ้นเดือน

สีเทา: สิ้นเดือน ม.ค. 2555 สีน้ำเงิน: สิ้นเดือน ม.ค. 2556



ที่มา: Bloomberg

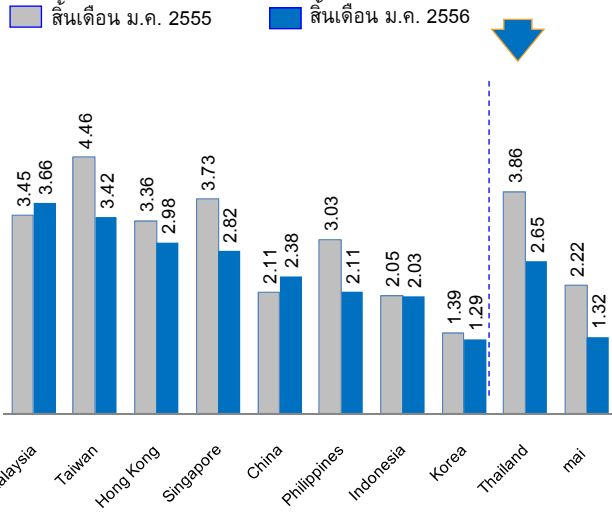
Forward P/E Ratio ณ สิ้นเดือนมกราคม 2556: อัตราส่วนราคาหลักทรัพย์ ณ สิ้นเดือนมกราคม 2556 และกำไรสุทธิราคาการณต่อหุ้นในปี 2556 ของทุกหลักทรัพย์ของแต่ละประเทศ



ณ สิ้นเดือนมกราคม 2556 อัตราเงินปันผลตอบแทนของ SET อยู่ที่ 2.65% สำหรับตลาดหลักทรัพย์ mai มีอัตราเงินปันผลตอบแทนอยู่ที่ 1.32%

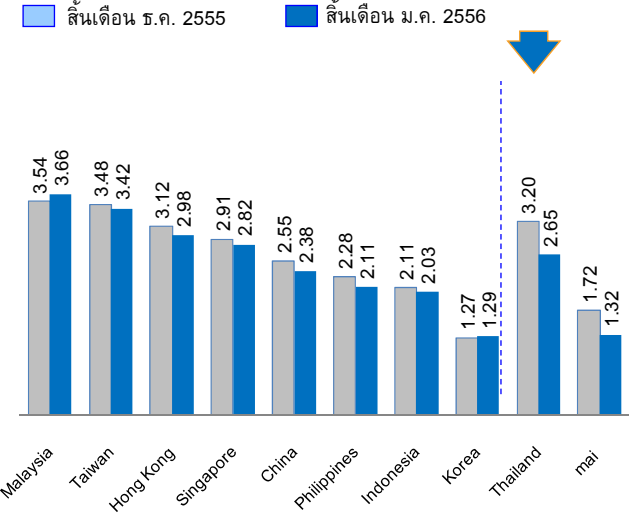
อัตราเงินปันผลตอบแทน (Market Dividend Yield)
(เปรียบเทียบจากช่วงเดียวกันในปีก่อนหน้า)

หน่วย: ร้อยละ; ข้อมูล ณ สิ้นเดือน



อัตราเงินปันผลตอบแทน (Market Dividend Yield)
(เปรียบเทียบจากเดือนก่อนหน้า)

หน่วย: ร้อยละ; ข้อมูล ณ สิ้นเดือน



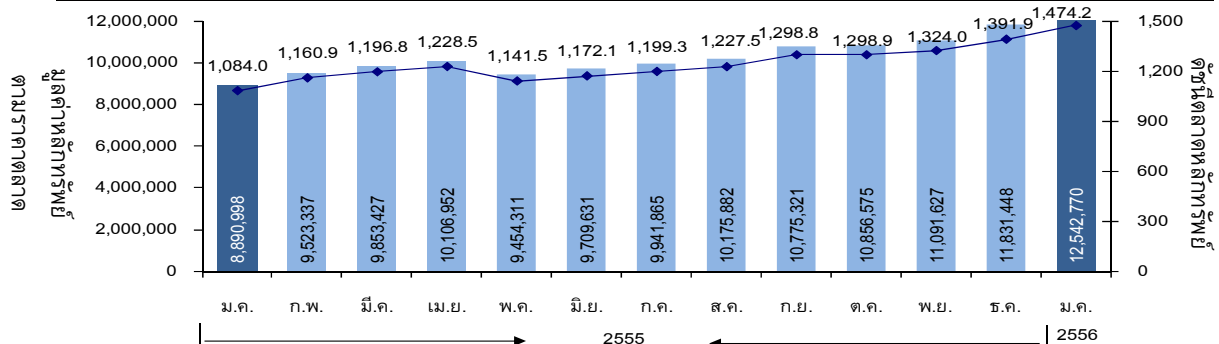
ที่มา: Bloomberg

อัตราเงินปันผลตอบแทน: มูลค่าเงินปันผลต่อหน่วยย้อนหลัง 12 เดือน ทหารด้วย ดัชนีตลาดหลักทรัพย์ ณ สิ้นเดือน

ณ สิ้นเดือนมกราคม 2556 มูลค่าหลักทรัพย์ตามราคาตลาดของ SET อยู่ที่ 12,542,770 ล้านบาท เพิ่มขึ้น 6.01% จากสิ้นปี 2555 ตามทิศทางดัชนีตลาดหลักทรัพย์ ขณะนี้ของ mai อยู่ที่ 174,031 ล้านบาท เพิ่มขึ้นถึง 30.83% จากสิ้นปี 2555

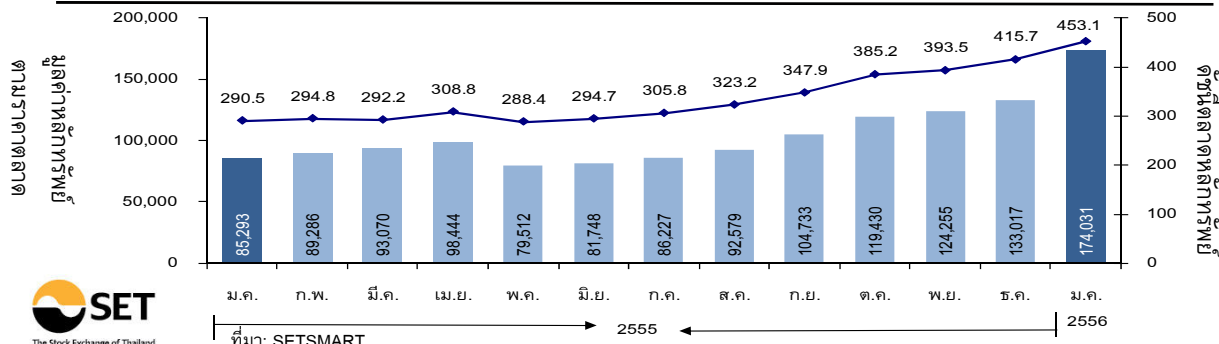
ดัชนีตลาดหลักทรัพย์ และมูลค่าหลักทรัพย์ตามราคาตลาดของ SET

หน่วย: ล้านบาท (ซ้าย), จุด (ขวา); ข้อมูล ณ สิ้นงวด



ดัชนีตลาดหลักทรัพย์ และมูลค่าหลักทรัพย์ตามราคาตลาดของ mai

หน่วย: ล้านบาท (ซ้าย), จุด (ขวา); ข้อมูล ณ สิ้นงวด



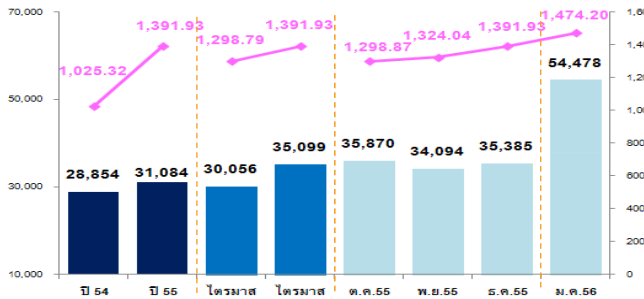
ที่มา: SETSMART

ในเดือนมกราคม 2556 มูลค่าการซื้อขายเฉลี่ยต่อวันรวมของ SET และ mai อยู่ที่ 57,999 ล้านบาท เพิ่มขึ้น 135.10% จากช่วงเดียวกันของปีก่อน และเพิ่มขึ้น 51.13% จากเดือนก่อน

มูลค่าซื้อขายเฉลี่ยต่อวันใน SET และ SET Index

หน่วย: ล้านบาท (ซ้าย), จุด (ขวา)

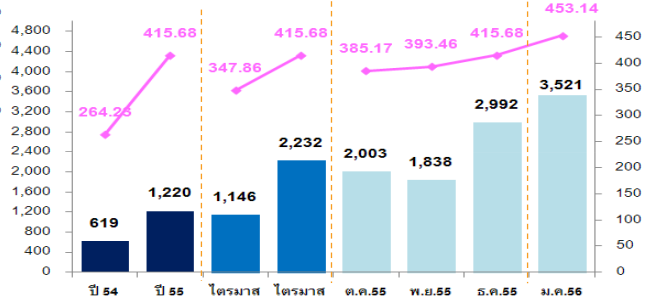
■ มูลค่าซื้อขายเฉลี่ยต่อวัน — SET Index ณ วันสิ้นสุด



มูลค่าซื้อขายเฉลี่ยต่อวันใน mai และ mai Index

หน่วย: ล้านบาท (ซ้าย), จุด (ขวา)

■ มูลค่าซื้อขายเฉลี่ยต่อวัน — mai Index ณ วันสิ้นสุด



มูลค่าซื้อขาย (ล้านบาท)	ปี 54	ปี 55	ไตรมาส 3/2555	ไตรมาส 4/2555	ต.ค.55	พ.ย.55	ธ.ค.55	ม.ค.56
SET	7,040,458	7,615,638	1,893,501	2,176,159	789,147	750,077	636,934	1,198,508
mai	151,023	298,929	72,220	138,354	44,057	40,443	53,853	77,470
รวม	7,191,481	7,914,567	1,965,721	2,314,512	833,205	790,520	690,787	1,275,979
มูลค่าซื้อขายเฉลี่ยต่อวัน % YOY	29,473 1.40%	32,304 9.61%	31,202 -5.11%	37,331 59.21%	37,873 45.42%	35,933 59.61%	38,377 75.38%	57,999 135.10%



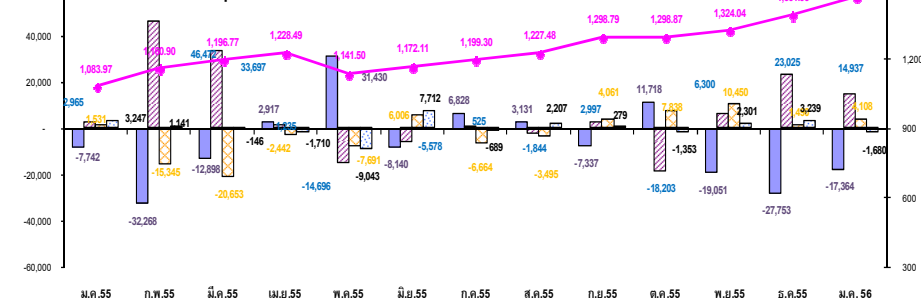
ที่มา: SETSMART

ในเดือนมกราคม 2556 นักลงทุนต่างประเทศซื้อสุทธิ 14,937 ล้านบาท ใน SET และ mai ซึ่งเป็นการซื้อสุทธิต่อเนื่องจากเดือนธันวาคม 2555 ขณะที่สัดส่วนมูลค่าการซื้อขายอยู่ที่ 19.27% ของมูลค่าการซื้อขายรวม ลดลงจาก 22.45% ในเดือนธันวาคม 2555

ดัชนีตลาดหลักทรัพย์ (SET Index)

และมูลค่าซื้อขายสุทธิ (Net Buying Position)

หน่วย: ล้านบาท (ซ้าย), จุด (ขวา)



สัดส่วนมูลค่าการซื้อขาย	ปี 54	ปี 55	ไตรมาส 1/55	ไตรมาส 2/55	ไตรมาส 3/55	ไตรมาส 4/55	ต.ค.55	พ.ย.55	ธ.ค.55	ม.ค.56
นักลงทุนบุคคล	55.26%	54.99%	55.40%	52.25%	56.26%	55.58%	57.42%	51.34%	58.23%	62.22%
นักลงทุนต่างประเทศ	22.78%	24.24%	23.53%	25.88%	22.65%	24.98%	22.77%	29.52%	22.45%	19.27%
นักลงทุนสถาบันฯ	8.77%	7.78%	7.10%	7.48%	8.57%	7.88%	7.86%	7.76%	8.06%	8.18%
บริษัทหลักทรัพย์	13.19%	13.00%	13.97%	14.40%	12.52%	11.55%	11.94%	11.39%	11.26%	10.34%

Net Buy ของนักลงทุนต่างประเทศ

ช่วงเวลา	มูลค่า (ล้านบาท)
ปี 52	38,013
ปี 53	81,415
ปี 54	-5,290
ปี 55	76,897
ไตรมาส 1/55	83,135
ไตรมาส 2/55	-19,038
ไตรมาส 3/55	1,679
ไตรมาส 4/55	11,122
ก.ย.55	2,997
ต.ค.55	-18,203
พ.ย.55	6,300
ธ.ค.55	23,025
ม.ค. 56	14,937

Net Buy (ปี 56)

ประเภทนักลงทุน	มูลค่า (ล้านบาท)
นักลงทุนบุคคล	-17,364
นักลงทุนสถาบันฯ	4,108
บริษัทหลักทรัพย์	-1,680



ที่มา: SETSMART

ในเดือนมกราคม 2556 ตลาดสัญญาซื้อขายล่วงหน้ามีปริมาณสัญญาซื้อขายเฉลี่ยต่อวัน 67,772 สัญญา เพิ่มขึ้น 56.62% จากเดือนธันวาคม 2555 โดยเพิ่มขึ้น 141.15% จากเดือนมกราคม 2555 ที่สำคัญจากการเพิ่มขึ้นของ Single Stock Futures และ SET50

Index Futures

ปริมาณสัญญาซื้อขายเฉลี่ยต่อวัน จำแนกตามประเภทสัญญาซื้อขายล่วงหน้า

หน่วย: สัญญา

	ปี 54	ปี 55	ไตรมาส 3/55	ไตรมาส 4/55	ต.ค.55	พ.ย.55	ธ.ค.55	ม.ค.56	% MOM ³	% YOY ⁴
Existing Products										
SET50 Index Futures	17,690	16,467	15,194	13,483	13,234	12,771	14,659	17,091	16.59%	54.97%
SET50 Index Options	443	221	144	150	106	149	207	215	3.86%	49.98%
Single Stock Futures	6,468	8,849	10,900	13,013	12,461	13,835	12,683	35,234	177.80%	1,278.13%
50 Baht Gold Futures	7,449	4,267	4,103	4,390	4,687	4,099	4,383	4,062	-7.32%	-7.76%
10 Baht Gold Futures ¹	8,901	10,601	10,760	10,613	10,631	11,348	9,694	9,421	-2.82%	-1.57%
Interest Rate Futures ¹	2	-	-	-	-	-	-	-	n.a.	n.a.
Silver Futures ¹	236	60	90	76	56	98	72	21	-70.83%	31.25%
Brent Crude Oil ¹	64	603	692	605	631	715	440	379	-13.86%	-0.94%
New Products in 2012										
USD Futures ¹	n.a.	2,751	3,465	1,710	2,586	1,304	1,135	1,348	18.77%	n.a.
Sector Index ¹	n.a.	4	-	4	39	3	-	-	n.a.	n.a.
All Products²	41,145	43,823	45,348	44,043	44,430	44,322	43,272	67,772	56.62%	141.15%

หมายเหตุ: New Products หมายถึง Product ใหม่ที่เริ่มซื้อขายในปีนั้นๆ

¹ คำนวณจากปริมาณการซื้อขาย / จำนวนวันทำการนับจากวันเริ่มซื้อขายของตราสารนั้นๆ

² คำนวณจากผลรวมของปริมาณการซื้อขายรวมของตราสารแต่ละผลิตภัณฑ์ / จำนวนวันทำการของแต่ละผลิตภัณฑ์

³ คำนวณจากปริมาณการซื้อขายเฉลี่ยต่อวันของเดือนมกราคม 2556 เทียบกับเดือนธันวาคม 2555

⁴ คำนวณจากปริมาณการซื้อขายเฉลี่ยต่อวันของเดือนมกราคม 2556 เทียบกับเดือนมกราคม 2555



ที่มา: SETSMART

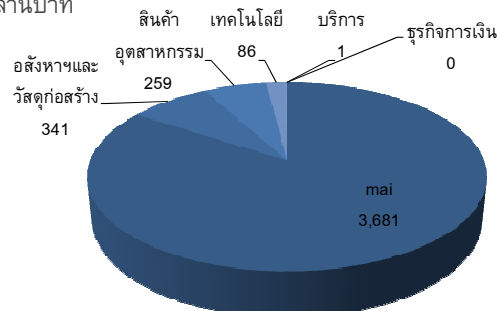
ในเดือนมกราคม 2556 SET และ mai มีมูลค่าการระดมทุนรวมทั้งสิ้น 4,368 ล้านบาท โดยมีบริษัทเข้าจดทะเบียนใหม่ 1 บริษัท คือ บมจ.พลังงานบริสุทธิ์ (EA) มูลค่า 3,080 ล้านบาท ขณะที่มีการระดมทุนในตลาดรอง 1,288 ล้านบาท

มูลค่าการระดมทุนแยกตามประเภทของการระดมทุน หน่วย: ล้านบาท; ข้อมูลล่าสุด ณ สิ้นเดือน ม.ค. 2556

ประเภทการระดมทุน	รายปี			รายเดือน		
	2554	2555	% yoy	ม.ค.-55	ธ.ค.-55	ม.ค.-56
ตลาดแรกจากประชาชนทั่วไป	18,463	52,466	184.17	3,427	7,808	3,080
ระดมทุนตลาดรองจากประชาชนทั่วไป	8,120	101,420	1,149.01	0	92,300	192
ระดมทุนตลาดรองจากกลุ่มบุคคลวงจำกัด	5,815	18,884	224.77	478	2,364	103
ระดมทุนตลาดรองจากผู้ถือหุ้นที่มีสิทธิ์แปลงสภาพ	0	130	100.00	0	0	0
ระดมทุนตลาดรองโดยใช้ใบสำคัญแสดงสิทธิ์	27,639	9,289	-66.39	1,197	1,648	323
ระดมทุนตลาดรองจากผู้ถือหุ้นเดิม	23,286	75,919	226.03	35,510	10,566	670
รวมทั้งหมด	83,323	258,108	209.77	40,611	114,687	4,368

มูลค่าการระดมทุนในเดือนมกราคม 2556 แยกรายอุตสาหกรรม

หน่วย: ล้านบาท





The Stock Exchange of Thailand

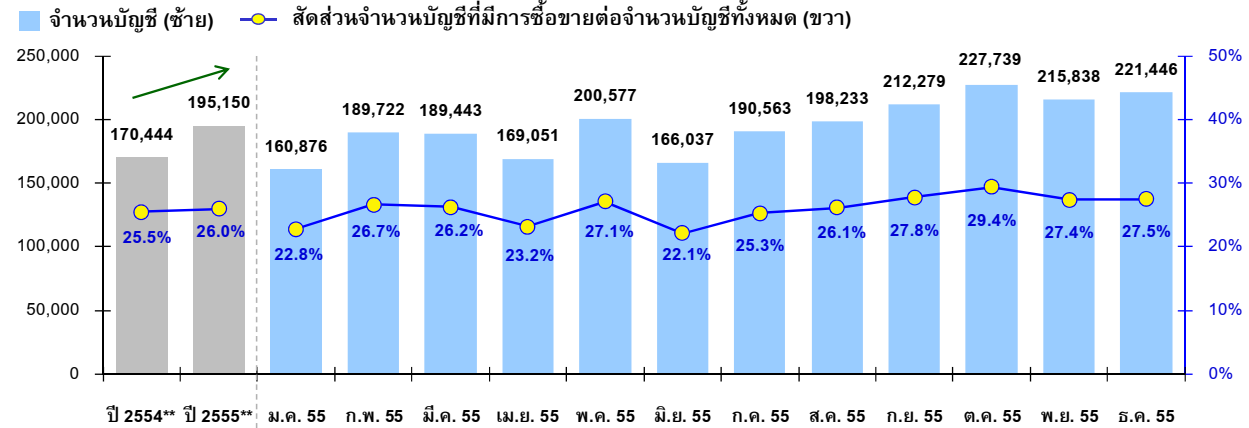
ณ สิ้นเดือนมกราคม 2556 กองทุนรวมตราสารทุนที่ลงทุนในประเทศไทย (ไม่รวมกองทุนวายุภักษ์) มีมูลค่าสินทรัพย์ภายใต้การบริหารเพิ่มขึ้น 5.2% จากสิ้นปี 2555 ขณะที่กองทุนตราสารทุนประเภทหุ้นระยะยาว (LTF) มีมูลค่าสินทรัพย์ภายใต้การบริหารเพิ่มขึ้น 2.1% จาก สิ้นปี 2555

มูลค่าสินทรัพย์ภายใต้การบริหาร

	มูลค่าสินทรัพย์สุทธิ (ล้านบาท)				
	ณ สิ้นปี		ณ สิ้นเดือน	เปลี่ยนแปลง	% สัดส่วน
	2554	2555	ม.ค.2556	ม.ค.56 / ธ.ค.55	ม.ค.2556
กองทุนรวมตราสารทุน	458,838	572,356	595,101	4.0%	23.5%
กองทุนรวมตราสารหนี้	1,241,802	1,575,929	1,613,373	2.4%	63.6%
กองทุนรวมผสม	60,401	86,808	92,969	7.1%	3.7%
กองทุนรวมอสังหาริมทรัพย์	101,944	139,528	145,001	3.9%	5.7%
กองทุนอื่นๆ	62,790	84,284	89,236	5.9%	3.5%
รวม	1,925,776	2,458,905	2,535,680	3.1%	100.0%
กองทุนรวมตราสารทุนจำแนกตามภูมิภาคที่ลงทุน					
กองทุนรวมตราสารทุนที่ลงทุนในประเทศไทย (ไม่รวมวายุภักษ์)	262,293	362,452	381,213	5.2%	64.1%
กองทุนรวมวายุภักษ์ (ครบอายุกองทุน 1 ธ.ค.56)	166,038	180,367	180,446	0.0%	30.3%
กองทุนรวมตราสารทุนที่ลงทุนในต่างประเทศ (FIF)	30,508	29,536	33,442	13.2%	5.6%
รวม	458,838	572,356	595,101	4.0%	100.0%
กองทุนรวมตราสารทุนจำแนกตามประเภทกองทุน					
กองทุนรวมตราสารทุน-หุ้นระยะยาว (LTF)	148,277	199,606	203,814	2.1%	34.2%
กองทุนรวมตราสารทุน-เพื่อการเลี้ยงชีพ (RMF)	25,885	38,505	40,628	5.5%	6.8%
กองทุนรวมตราสารทุนทั่วไป	118,639	153,878	170,213	10.6%	28.6%
กองทุนรวมวายุภักษ์ (ครบอายุกองทุน 1 ธ.ค.56)	166,038	180,367	180,446	0.0%	30.3%
รวม	458,838	572,356	595,101	4.0%	100.0%

ในปี 2555 มีจำนวนบัญชีที่มีการซื้อขายเพิ่มขึ้น 14.5% จากปี 2554 มาอยู่ที่ 195,150 บัญชี และมีสัดส่วนจำนวนบัญชีที่มีการซื้อขายต่อจำนวนบัญชีทั้งหมด (active rate) ปรับเพิ่มขึ้นจากปี 2554 มาอยู่ที่ 26% ขณะที่มูลค่าการซื้อขายเฉลี่ยต่อบัญชีมีมูลค่าลดลงจาก 3.50 ล้านบาทในปี 2554 มาอยู่ที่ 3.36 ล้านบาทในปี 2555

จำนวนบัญชีที่มีการซื้อขาย (# of Active Accounts)



	ปี 2554	ปี 2555	ม.ค. 55	ก.พ. 55	มี.ค. 55	เม.ย. 55	พ.ค. 55	มิ.ย. 55	ก.ค. 55	ส.ค. 55	ก.ย. 55	ต.ค. 55	พ.ย. 55	ธ.ค. 55
จำนวนบัญชีทั้งหมด(ราย)*	700,225	804,207	704,131	711,461	721,729	728,926	739,862	750,097	752,273	758,982	763,374	775,441	788,913	804,207
จำนวนบัญชีที่มีการซื้อขาย**	170,444	195,150	160,876	189,722	189,443	169,051	200,577	166,037	190,563	198,233	212,279	227,739	215,838	221,446
% YoY ของจำนวนบัญชีที่มีการซื้อขาย		12.6%	14.5%	-9.1%	24.2%	9.9%	-4.5%	15.0%	-2.2%	1.9%	-3.8%	16.0%	48.7%	54.4%
% จำนวนบัญชีที่มีการซื้อขายต่อจำนวนบัญชีทั้งหมด**	25.5%	26.0%	22.8%	26.7%	26.2%	23.2%	27.1%	22.1%	25.3%	26.1%	27.8%	29.4%	27.4%	27.5%
มูลค่าการซื้อขายเฉลี่ยต่อบัญชีที่มีการซื้อขาย (ล้านบาท)**	3.50	3.36	3.07	3.82	3.80	2.81	3.47	3.17	3.23	3.11	3.46	3.66	3.66	3.12
% YoY ของมูลค่าการซื้อขายเฉลี่ยต่อบัญชีที่มีการซื้อขาย		-7.1%	-3.9%	-24.6%	9.2%	-3.9%	-18.9%	2.9%	1.6%	-8.5%	-22.1%	7.4%	7.6%	3.4%



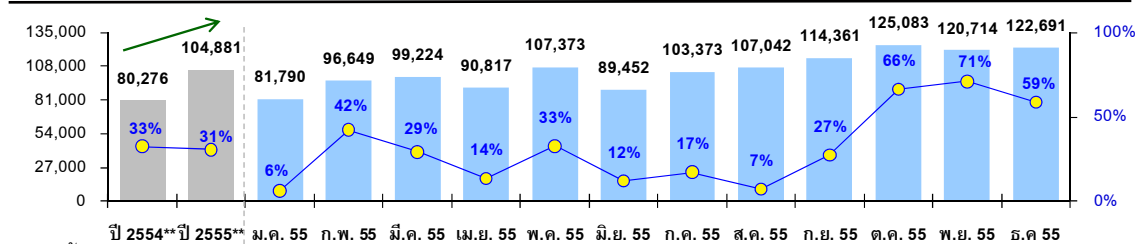
ที่มา: ตลท.

* สำหรับข้อมูลรายปี เป็นของเดือนสุดท้ายของปี

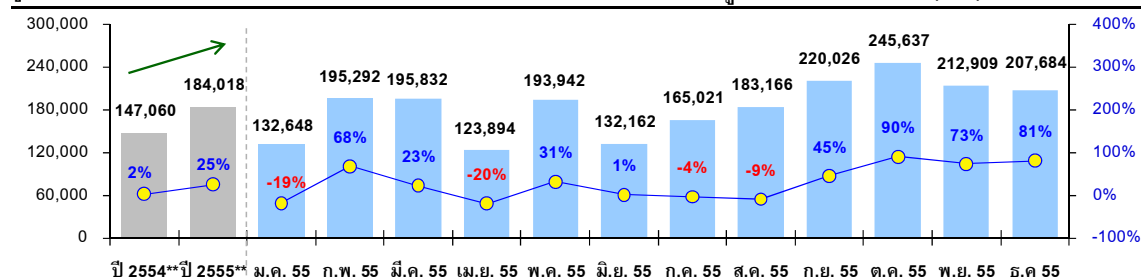
** สำหรับข้อมูลรายปี เป็นค่าเฉลี่ยของทั้ง 12 เดือน

ในปี 2555 ธุรกรรมการซื้อขายทาง Internet มีบทบาทมากขึ้นเมื่อเทียบกับปี 2554 เห็นได้จากสัดส่วนมูลค่าการซื้อขายทาง Internet ที่ปรับเพิ่มขึ้นเป็น 27.9% ของมูลค่าการซื้อขายรวม อีกทั้งจำนวนบัญชี Internet ที่มีการซื้อขาย และมูลค่าซื้อขายทาง Internet มีอัตราการเพิ่มขึ้นสูงกว่าธุรกรรมการซื้อขายทั้งหมด

จำนวนบัญชี Internet ที่มีการซื้อขายในเดือน



มูลค่าซื้อขายทาง Internet



	ปี 2554	ปี 2555	ม.ค. 55	ก.พ. 55	มี.ค. 55	เม.ย. 55	พ.ค. 55	มิ.ย. 55	ก.ค. 55	ส.ค. 55	ก.ย. 55	ต.ค. 55	พ.ย. 55	ธ.ค. 55
% มูลค่าซื้อขายทาง Internet *														
ต่อมูลค่าการซื้อขายทั้งหมด	24.5%	27.9%	26.9%	27.0%	27.2%	26.1%	27.9%	25.1%	26.8%	29.7%	30.0%	29.5%	26.9%	30.1%
ต่อมูลค่าการซื้อขายของนักลงทุนบุคคล	44.4%	50.7%	48.7%	48.7%	48.9%	50.4%	51.2%	50.5%	50.9%	52.1%	51.2%	51.3%	52.5%	51.6%



ที่มา: ตลท.

* สำหรับข้อมูลรายปี คำนวณจากค่าเฉลี่ยรายเดือนของการซื้อขายผ่าน Internet หาดด้วยค่าเฉลี่ยรายเดือนของการซื้อขายโดยรวม

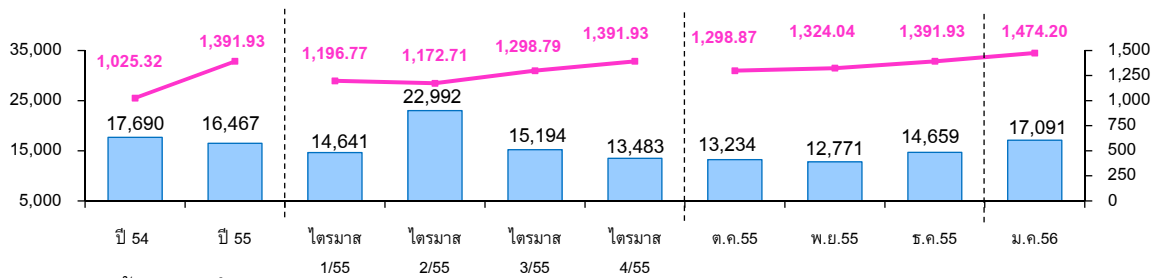
** ข้อมูลเป็นค่าเฉลี่ยของทั้ง 12 เดือน

ในเดือนมกราคม 2556 ปริมาณสัญญาซื้อขายเฉลี่ยต่อวันของ SET50 Index Futures และ Single Stock Futures เพิ่มขึ้นจากเดือนธันวาคม 2555 โดยเฉพาะ Single Stock Futures ที่มีปริมาณสัญญาซื้อขายเฉลี่ยต่อวันสูงถึง 35,234 สัญญา ซึ่งสูงสุดนับจากริมซื้อขายในเดือนพฤศจิกายน 2551 ทั้งนี้ส่วนหนึ่งเป็นผลจากการปรับเพิ่มจำนวนสัญญาที่ถือครองสูงสุด (Position Limit)

ปริมาณสัญญาซื้อขายเฉลี่ยต่อวันของ SET50 Index Futures

SET50 Index Futures SET Index ณ สิ้นงวด

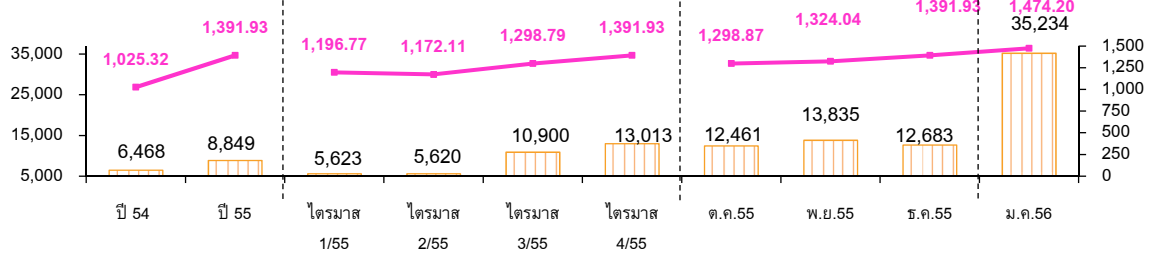
หน่วย: สัญญา (ขาย), จุด (ขวา)



ปริมาณสัญญาซื้อขายเฉลี่ยต่อวันของ Single Stock Futures

Single Stock Futures SET Index ณ สิ้นงวด

หน่วย: สัญญา (ขาย), จุด (ขวา)



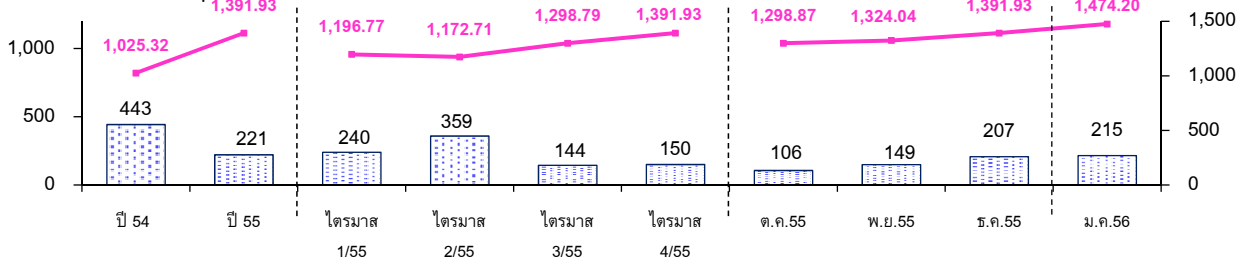
ที่มา: SETSMART

ในเดือนมกราคม 2556 ปริมาณสัญญาซื้อขายเฉลี่ยต่อวันของ SET50 Index Options เพิ่มขึ้น ขณะที่ปริมาณสัญญาซื้อขายเฉลี่ยต่อวันของ 50 Baht Gold Futures และ 10 Baht Gold Futures ลดลงจากเดือนธันวาคม 2555

ปริมาณสัญญาซื้อขายเฉลี่ยต่อวันของ SET50 Index Options

SET50 Index Options SET Index ณ สิ้นงวด

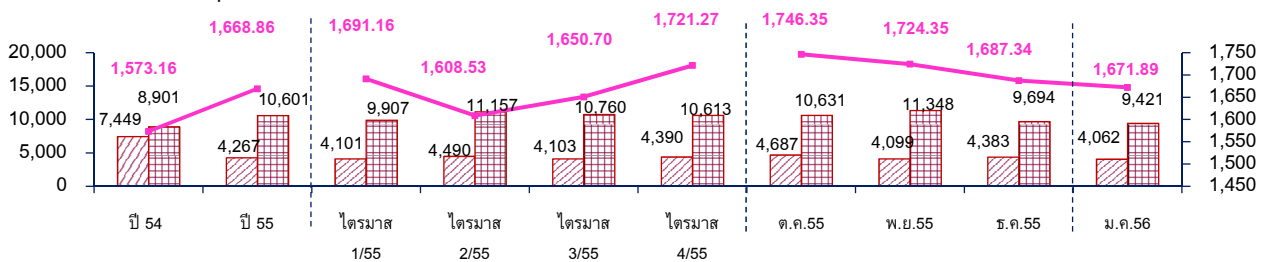
หน่วย: สัญญา (ขาย), จุด (ขวา)



ปริมาณสัญญาซื้อขายเฉลี่ยต่อวันของ Gold Futures

10 Baht Gold Futures 50 Baht Gold Futures London Gold A.M. Fixing price (ราคาเฉลี่ยต่อวันต่อ troy ounce)

หน่วย: สัญญา (ขาย), จุด (ขวา)



ที่มา: SETSMART และ London Bullion Market Association

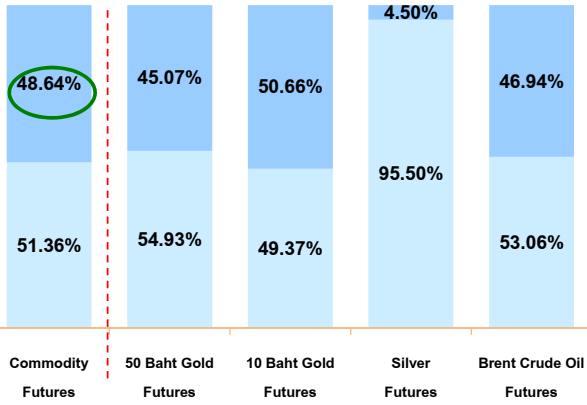
ในเดือนมกราคม 2556 มีการซื้อขาย Commodity Futures ในช่วง Night Session 52.09% ของปริมาณการซื้อขายรวม เพิ่มขึ้น จาก 48.64% ของปริมาณการซื้อขายรวมในเดือนธันวาคม 2555

ปริมาณการซื้อขาย Commodity Futures จำแนกตามช่วงเวลาซื้อขาย

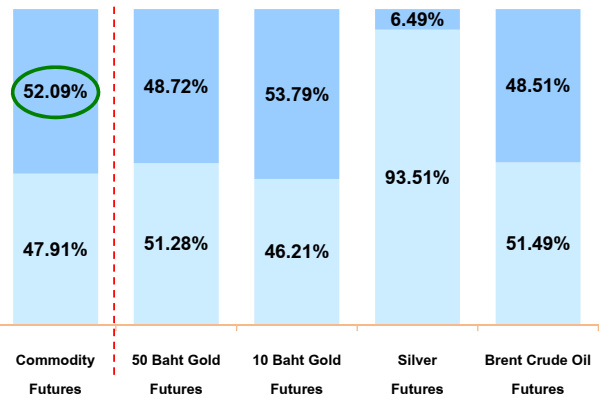
■ สัดส่วนปริมาณการซื้อขาย Night Session
■ สัดส่วนปริมาณการซื้อขาย Day Session

หน่วย: ร้อยละ

ธันวาคม 2555



มกราคม 2556



ที่มา: SETSMART