



สรุปภาวะตลาดหลักทรัพย์และการซื้อขายหลักทรัพย์ประจำเดือนมกราคม 2555

ในเดือนมกราคม 2555 ตลาดทุนโลกได้รับปัจจัยบวกจากนโยบายการเงินผ่อนคลายเป็นของสหรัฐอเมริกา ประกอบกับเศรษฐกิจไทยฟื้นตัวจากอุทกภัยได้เร็วกว่าที่คาดการณ์ ส่งผลให้ ณ สิ้นเดือนมกราคม 2555 SET Index ปิดที่ 1,083.97 จุด ปรับเพิ่มขึ้น 5.72% จากสิ้นปี 2554 ซึ่งสอดคล้องกับทิศทางของตลาดหลักทรัพย์ส่วนใหญ่ในภูมิภาค ขณะที่มูลค่าหลักทรัพย์ตามราคาตลาด (market capitalization) ของ SET อยู่ที่ 8,890,998 ล้านบาท เพิ่มขึ้น 5.75% และ mai อยู่ที่ 85,293 ล้านบาท เพิ่มขึ้น 10.33% ขณะที่ผู้ลงทุนต่างประเทศซื้อสุทธิต่อเนื่องจากเดือนก่อนหน้าที่ 2,965 ล้านบาท และมีสัดส่วนมูลค่าการซื้อขาย 24.46% ซึ่งสูงสุดในรอบ 11 เดือน ด้านตลาดอนุพันธ์ Oil Futures มีปริมาณการซื้อขายเฉลี่ยต่อวันอยู่ที่ 383 สัญญา ทำสถิติสูงสุดนับตั้งแต่เริ่มเปิดซื้อขาย

สรุปตัวเลขที่สำคัญ

ภาวะตลาดหลักทรัพย์ไทย

- ณ สิ้นเดือนมกราคม 2555 ดัชนีตลาดหลักทรัพย์ (SET Index) ปิดที่ 1,083.97 จุด เพิ่มขึ้น 5.72% จากสิ้นปี 2554 สอดคล้องกับทิศทางของตลาดหลักทรัพย์ส่วนใหญ่ในภูมิภาค
- Market capitalization ของ SET และ mai ณ สิ้นเดือนมกราคม 2555 ปรับเพิ่มขึ้นตามทิศทางของ SET Index โดย SET อยู่ที่ 8,890,998 ล้านบาท เพิ่มขึ้น 5.75% จากสิ้นปี 2554 ขณะที่ mai อยู่ที่ 85,293 ล้านบาท เพิ่มขึ้น 10.33%
- Forward P/E ratio ของ SET อยู่ที่ 11.42 เท่า ลดลงเล็กน้อยจาก 12.37 เท่า ณ สิ้นเดือนก่อนหน้า mai อยู่ที่ 10.33 เท่า เพิ่มขึ้นจาก 9.40 เท่า ขณะที่อัตราเงินปันผลต่อบาทของ SET อยู่ที่ 3.91% สูงเป็นอันดับสองในภูมิภาครองจากไต้หวัน และ mai อยู่ที่ 2.22%
- ในเดือนมกราคม 2555 มูลค่าการซื้อขายเฉลี่ยต่อวันรวม SET และ mai อยู่ที่ 24,670.19 ล้านบาท เพิ่มขึ้น 12.74% จากเดือนก่อนหน้า โดยผู้ลงทุนต่างประเทศซื้อสุทธิต่อเนื่องจากเดือนก่อนหน้าที่ 2,965 ล้านบาท และมีสัดส่วนมูลค่าการซื้อขาย 24.46% ซึ่งสูงสุดในรอบ 11 เดือน นับจากเดือนมีนาคม 2554
- ด้านการระดมทุน บริษัทจดทะเบียนระดมทุนในรูปตราสารทุนมูลค่า 367 ล้านบาท โดยเป็นการระดมทุนเฉพาะตลาดรองส่วนใหญ่เป็นการระดมทุนของ บมจ.ทรัพย์ศรีไทย (SST) และ บมจ.ยูนิค เอ็นจิเนียริ่ง แอนด์ คอนสตรัคชั่น (UNIQ)

ภาวะตลาดอนุพันธ์

- ในเดือนมกราคม 2555 ตลาดอนุพันธ์มีปริมาณการซื้อขายเฉลี่ยต่อวัน 28,104 สัญญา ลดลง 6.13% จากเดือนก่อนหน้า จากปริมาณการซื้อขายของ SET50 Index futures และ Single Stock futures ที่ลดลง
- ปริมาณการซื้อขายเฉลี่ยต่อวันของทั้ง gold futures ขนาด 50 บาท และ gold futures ขนาด 10 บาท ปรับเพิ่มขึ้นจากเดือนก่อนหน้าโดยอยู่ที่ 4,807 สัญญา และ 9,571 สัญญา ตามลำดับ และในเดือนนี้ oil futures มีปริมาณการซื้อขายเฉลี่ยต่อวันอยู่ที่ 383 สัญญา สูงสุดนับตั้งแต่เริ่มซื้อขายในเดือนตุลาคม 2554

ตารางแนบ 1 สถิติที่สำคัญของตลาดหลักทรัพย์แห่งประเทศไทย

ข้อมูลตลาด SET	2553	2554	2555 (YTD)	ต.ค.2554	พ.ย.2554	ธ.ค.2554	ม.ค.2555
ดัชนีตลาด (SET Index)	1,032.76	1,025.32	1,083.97	974.75	995.33	1,025.32	1,083.97
อัตราเงินปันผลต่อบาทของตลาด (Dividend Yield) (%)	2.92	3.72	3.52	3.91	3.82	3.72	3.52
Historical P/E ของตลาด (เท่า) ^{1/}	15.35	12.07	12.78	11.71	11.76	12.07	12.78
P/BV ของตลาด (เท่า)	2.04	1.87	1.98	1.78	1.81	1.87	1.98
มูลค่าการซื้อขาย (ล้านบาท) ^{AC}	6,937,889.87	7,040,457.88	477,717.98	513,751.00	485,232.43	423,556.88	477,717.98
มูลค่าการซื้อขายเฉลี่ยต่อวัน	28,668.97	28,854.34	23,885.90	25,687.55	22,056.02	21,177.84	23,885.90
หลักทรัพย์จดทะเบียน (หลักทรัพย์)	623	755	776	759	780	755	776
บริษัทที่เข้าจดทะเบียนใหม่ ^{AC}	4	5	-	1	-	-	-
มูลค่าหลักทรัพย์ของบริษัที่เข้าจดทะเบียนใหม่ (ล้านบาท) ^{2/}	50,279	22,105	-	-	-	-	-
มูลค่าการระดมทุนของหลักทรัพย์จดทะเบียนเข้าใหม่ (ล้านบาท) ^{3/}	6,220	3,794	-	-	-	-	-
บริษัทจดทะเบียนที่ถูกเพิกถอน ^{AC}	5	6	-	4.00	-	-	-
มูลค่าหลักทรัพย์ (Market Capitalization) (ล้านบาท)	8,334,684.11	8,407,696.09	8,890,997.72	7,986,717.40	8,159,906.72	8,407,696.09	8,890,997.72
ข้อมูลตลาด mai							
ดัชนีตลาด mai	272.79	264.23	290.48	242.44	261.81	264.23	290.48
อัตราเงินปันผลต่อบาทของตลาด (Dividend Yield) (%)	3.11	2.97	2.66	3.45	3.11	2.97	2.66
Historical P/E ของตลาด	18.39	16.36	18.24	15.61	16.27	16.36	18.24
P/BV ของตลาด	2.08	2.46	2.75	2.19	2.36	2.46	2.75
มูลค่าการซื้อขาย (ล้านบาท) ^{AC}	96,057.58	151,022.76	15,685.90	7,108.74	10,049.49	14,090.89	15,685.90
มูลค่าการซื้อขายเฉลี่ยต่อวัน	396.93	618.95	784.30	355.44	456.79	704.54	784.30
หลักทรัพย์จดทะเบียน (หลักทรัพย์)	84	93	93	91	92	93	93
บริษัทที่เข้าจดทะเบียนใหม่ ^{AC}	6	7	-	-	1	2	-
มูลค่าหลักทรัพย์ของบริษัที่เข้าจดทะเบียนใหม่ (ล้านบาท) ^{2/}	3,533.20	4,598	-	0	560	2,841	-
มูลค่าการระดมทุนของหลักทรัพย์จดทะเบียนเข้าใหม่ (ล้านบาท) ^{3/}	828.80	1,160	-	0	140	702	-
บริษัทจดทะเบียนที่ถูกเพิกถอน ^{AC}	-	1	-	1	-	-	-
มูลค่าหลักทรัพย์ (Market Capitalization) (ล้านบาท)	55,128.36	77,310.14	85,293.23	66,006.08	73,211.82	77,310.14	85,293.23

ตารางแนบ 1 สถิติที่สำคัญของตลาดหลักทรัพย์แห่งประเทศไทย

	2553	2554	2555 (YTD)	ต.ค.2554	พ.ย.2554	ธ.ค.2554	ม.ค.2555
ข้อมูลตลาด SET & mai							
สัดส่วนมูลค่าการซื้อขายคำนวณจากนักลงทุนต่างชาติ	100.00%	100.00%	100.00%	100.00%	100.00%	100.00%	100.00%
นักลงทุนรายย่อย	61.99%	55.26%	55.24%	52.96%	52.89%	54.81%	55.24%
นักลงทุนต่างประเทศ	18.40%	22.78%	24.46%	21.64%	23.30%	21.30%	24.46%
นักลงทุนสถาบันในประเทศ	7.59%	8.77%	7.83%	8.50%	5.48%	8.85%	7.83%
บริษัทหลักทรัพย์	12.02%	13.19%	12.47%	16.90%	18.33%	15.04%	12.47%
มูลค่าซื้อขายสุทธิ (Net Buying Position) ^{AC}							
นักลงทุนรายย่อย	-65,515.56	33,277.30	-7,742.28	-31,364.18	12,751.30	-15,400.18	-7,742.28
นักลงทุนต่างประเทศ	81,414.66	-5,290.42	2,964.97	30,837.33	-12,555.88	12,051.37	2,964.97
บริษัทหลักทรัพย์	-15,480.55	-29,295.77	1,530.61	2,012.67	-697.01	-1,995.46	1,530.61
มูลค่าการซื้อขายเฉลี่ยต่อวัน							
บริษัทหลักทรัพย์	1,308.88	1,308.88	3,246.70	-1,485.82	501.59	5,344.28	3,246.70
มูลค่าการซื้อขายเฉลี่ยต่อวัน (ตามบาท)	29,065.90	29,473.29	24,670.20	26,042.99	22,512.81	21,882.38	24,670.20
มูลค่าหลักทรัพย์ (ตามบาท)	8,389,812.47	8,485,006.23	8,976,290.95	8,052,723.48	8,233,118.54	8,485,006.23	8,976,290.95

หมายเหตุ:

- 1/ Historical P/E คำนวณจาก ราคาตลาดต่อหุ้น / กำไรสุทธิต่อหุ้นประจำงวด 12 เดือนก่อนหุ้น
 - 2/ คำนวณจากราคาเสนอขายต่อประชาชนครั้งแรก (IPO Price) * จำนวนหุ้นจดทะเบียน
 - 3/ คำนวณจากราคาเสนอขายต่อประชาชนครั้งแรก (IPO Price) * จำนวนหุ้นจดทะเบียนที่เสนอขาย
- AC/ หมายถึง คำนวณจากมูลค่าสะสมในช่วงเวลานั้นๆ และสำหรับข้อมูลที่ไม่ระบุ หมายถึง ข้อมูล ณ สิ้นระยะเวลาหนึ่ง
ที่มา: ตลาดหลักทรัพย์แห่งประเทศไทย



ตลาดหลักทรัพย์แห่งประเทศไทย
The Stock Exchange of Thailand

แถลงข่าวสรุปภาวะตลาดหลักทรัพย์และการซื้อขายหลักทรัพย์

ประจำเดือนมกราคม 2555

8 กุมภาพันธ์ 2555



หัวข้อการนำเสนอ

- สรุปภาพรวมตลาดหลักทรัพย์ไทยเทียบกับต่างประเทศ
- สรุปภาวะตลาดหลักทรัพย์ไทย
 - ดัชนีตลาดหลักทรัพย์ และ มูลค่าหลักทรัพย์ตามราคาตลาด
 - มูลค่าการซื้อขาย
 - Net Buying Position แยกตามประเภทนักลงทุน
 - สัดส่วนมูลค่าการซื้อขาย แยกตามกลุ่มหลักทรัพย์และหมวดอุตสาหกรรม
 - ปริมาณการซื้อขายตราสารอนุพันธ์ (TFEX)
- ข้อมูลการระดมทุนของบริษัทจดทะเบียน

ในเดือนมกราคม 2555 นโยบายการเงินผ่อนคลายของสหรัฐอเมริกาเป็นปัจจัยบวกที่สำคัญต่อการลงทุนในตลาดทุนทั่วโลก แม้ว่าจะยังคงมีความกังวลต่อภาวะเศรษฐกิจในยุโรป

เหตุการณ์ที่มีนัยสำคัญต่อตลาดทุนโลกและตลาดทุนไทยในเดือนมกราคม 2555

- ผลการประชุม FOMC ส่งสัญญาณนโยบายดอกเบี้ยต่ำที่ระดับ 0-0.25% ไปถึงปลายปี 2557 และมีแนวโน้มเพิ่มสภาพคล่องในตลาดเงินส่งผลให้การลงทุนในสินทรัพย์ที่มีความเสี่ยงสูงเพิ่มขึ้น
- แผนการแก้ไขปัญหานี้สาธารณะในยุโรปยังไม่มีความชัดเจน การประชุมเพื่อปรับโครงสร้างหนี้ระหว่างรัฐบาลกรีซกับเจ้าหนี้ภาคเอกชนยังไม่มีข้อสรุปที่ชัดเจนส่งผลให้เกิดความกังวลต่อการผิดนัดชำระหนี้ที่จะถึงกำหนดในเดือนมีนาคม 2555 และ S&P ปรับลดอันดับความน่าเชื่อถือของพันธบัตรรัฐบาลในยุโรปถึง 9 ประเทศ
- เศรษฐกิจในเอเชียมีแนวโน้มเติบโตอย่างมีเสถียรภาพ GDP ไตรมาส 4 ปี 2554 ของจีนขยายตัว 8.9% ซึ่งดีกว่าที่ตลาดประเมินไว้ที่ 8.7% ส่งผลให้นักลงทุนลดความกังวลต่อการชะลอตัวอย่างรุนแรงเกินไปของเศรษฐกิจจีน และ Moody's ปรับเพิ่มอันดับความน่าเชื่อถือของพันธบัตรรัฐบาลอินโดนีเซีย
- เศรษฐกิจไทยฟื้นตัวจากอุทกภัยได้เร็วกว่าที่คาด ยอดส่งออกเดือนธันวาคม 2554 ของไทยหดตัวเพียง 2% จากช่วงเดียวกันของปีก่อนซึ่งดีกว่าที่ตลาดคาดค่อนข้างมาก ทั้งนี้ยอดส่งออกในเดือนพฤศจิกายน 2554 หดตัวถึง 12.4%
- ช่วงวันหยุดยาวในเทศกาลปีใหม่สากลและตรุษจีนส่งผลให้บรรยากาศการลงทุนขาดความต่อเนื่อง

ในเดือนมกราคม 2555 นักลงทุนต่างประเทศซื้อสุทธิในตลาดหลักทรัพย์ไทย 97 ล้านเหรียญสหรัฐซึ่งสอดคล้องกับทิศทางของตลาดหลักทรัพย์ส่วนใหญ่ในภูมิภาค อย่างไรก็ตาม นักลงทุนต่างประเทศซื้อสุทธิในตลาดหลักทรัพย์ไทยเป็นมูลค่าต่ำกว่าตลาดหลักทรัพย์อื่นในภูมิภาค

มูลค่าการซื้อขายหลักทรัพย์สุทธิของนักลงทุนต่างประเทศในตลาดหลักทรัพย์ที่สำคัญในภูมิภาค

หน่วย : ล้านเหรียญ สรอ.

	มูลค่าซื้อขายสุทธิ (รายปี)			มูลค่าซื้อขายสุทธิ (รายไตรมาส)				มูลค่าซื้อขายสุทธิ (รายเดือน)	
	2552	2553	2554	ไตรมาส	ไตรมาส	ไตรมาส	ไตรมาส	2554	2555
				1/2554	2/2554	3/2554	4/2554	ม.ค.	ม.ค.
THAILAND	1,137	2,687	-167	-9	-454	-686	982	-933	97
INDONESIA	1,384	2,353	2,789	-459	2,474	-199	973	-441	268
PHILIPPINES	420	1,232	1,405	-42	483	25	938	-94	366
VIETNAM	71	560	95	58	82	-32	-12	58	-102
TAIWAN	15,617	9,577	-9,139	-1,161	2,138	-11,281	1,165	3,439	1,849
INDIA	18,005	29,321	-647	-317	871	-714	-487	-1,062	2,054
KOREA	24,446	19,800	-5,941	1,019	60	-4,925	-2,095	583	5,432

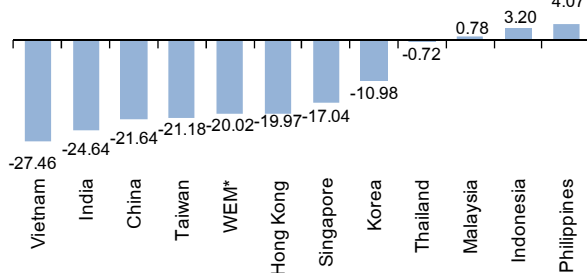
ที่มา : Bloomberg

หมายเหตุ : ข้อมูล ณ วันที่ 31 มกราคม 2555

ณ สิ้นเดือนมกราคม 2555 ดัชนีตลาดหลักทรัพย์ไทยปิดที่ 1,083.97 จุด เพิ่มขึ้น 5.72% จากสิ้นปี 2554 เช่นเดียวกับทิศทางของตลาดหลักทรัพย์ส่วนใหญ่ในภูมิภาค

การปรับตัวของดัชนีตลาดหลักทรัพย์ (%YoY)

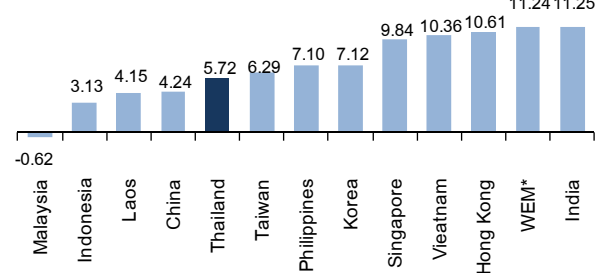
หน่วย : ร้อยละ ; ช่วงเวลา สิ้นเดือน ธ.ค. 2553 – สิ้นเดือน ธ.ค. 2554



* WEM = MSCI emerging market index

การปรับตัวของดัชนีตลาดหลักทรัพย์ (% MTD)

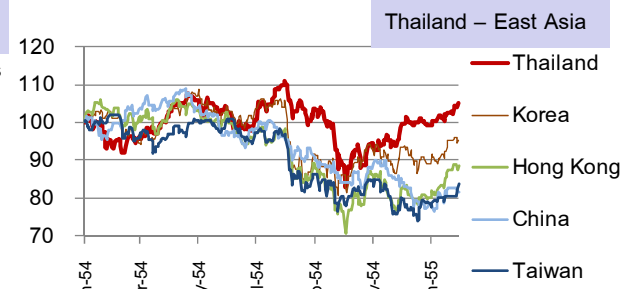
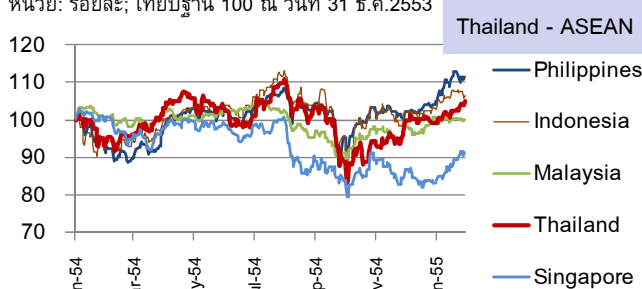
หน่วย : ร้อยละ ; ช่วงเวลา สิ้นเดือน ธ.ค. 2554 – 31 ม.ค. 2555



* WEM = MSCI emerging market index

การเปลี่ยนแปลงของดัชนีตลาดหลักทรัพย์

หน่วย : ร้อยละ; เทียบฐาน 100 ณ วันที่ 31 ธ.ค.2553



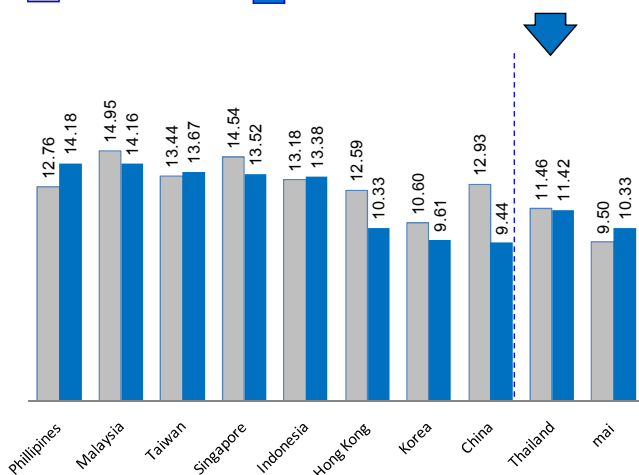
ที่มา : Bloomberg

ณ สิ้นเดือนมกราคม 2555 ค่า Forward P/E ratio ของตลาดหลักทรัพย์ไทยอยู่ที่ 11.42 เท่า ลดลงเล็กน้อยเมื่อเทียบกับ 11.46 เท่า ณ ช่วงเดียวกันของปีก่อนหน้า และ 12.37 เท่า ณ สิ้นปี 2554 ขณะที่ของตลาดหลักทรัพย์ mai อยู่ที่ 10.33 เท่า เพิ่มขึ้นเมื่อเทียบกับ 9.50 เท่า ณ ช่วงเดียวกันของปีก่อนหน้า และ 9.40 เท่า ณ สิ้นปี 2554

Forward P/E ของไทยเทียบกับตลาดในภูมิภาค (เปรียบเทียบจากช่วงเดียวกันในปีก่อนหน้า)

หน่วย : เท่า ; ข้อมูล ณ สิ้นเดือน

■ สิ้นเดือน ม.ค. 2554 ■ สิ้นเดือน ม.ค. 2555



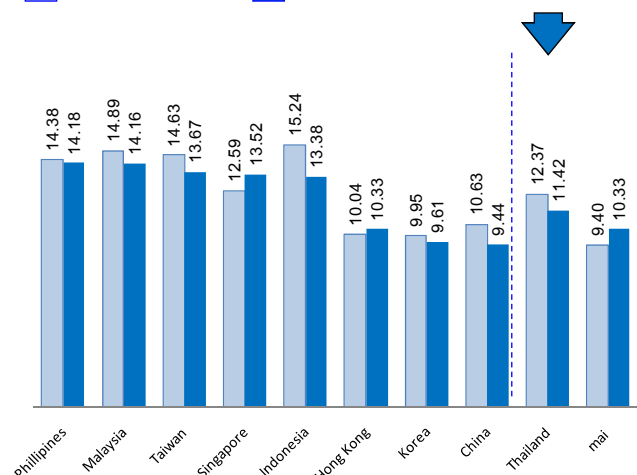
ที่มา : Bloomberg

Forward P/E Ratio ณ สิ้นเดือนมกราคม 2555: อัตราส่วนราคาหลักทรัพย์ ณ สิ้นเดือนมกราคม 2555 และกำไรสุทธิคาดการณ์ต่อหุ้นในปี 2555 ของทุกหลักทรัพย์ของแต่ละประเทศ

Forward P/E ของไทยเทียบกับตลาดในภูมิภาค (เปรียบเทียบจากเดือนก่อนหน้า)

หน่วย : เท่า ; ข้อมูล ณ สิ้นเดือน

■ สิ้นเดือน ธ.ค. 2554 ■ สิ้นเดือน ม.ค. 2555



อัตราเงินปันผลตอบแทนของตลาดหลักทรัพย์ไทย ณ สิ้นเดือนมกราคม 2555 สูงเป็นอันดับสองในภูมิภาค โดยอยู่ที่ 3.91% เพิ่มขึ้นเมื่อเทียบกับ 3.82% ณ ช่วงเดียวกันของปีก่อนหน้า แต่ลดลงจาก 4.03% ณ สิ้นปี 2554 สำหรับตลาดหลักทรัพย์ mai มีอัตราเงินปันผลตอบแทนอยู่ที่ 2.22%



อัตราเงินปันผลตอบแทน (Market Dividend Yield) (เปรียบเทียบจากช่วงเดียวกันในปีก่อนหน้า)

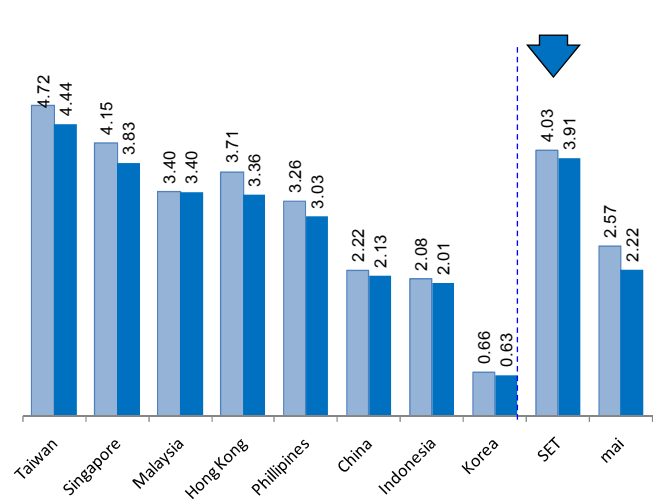
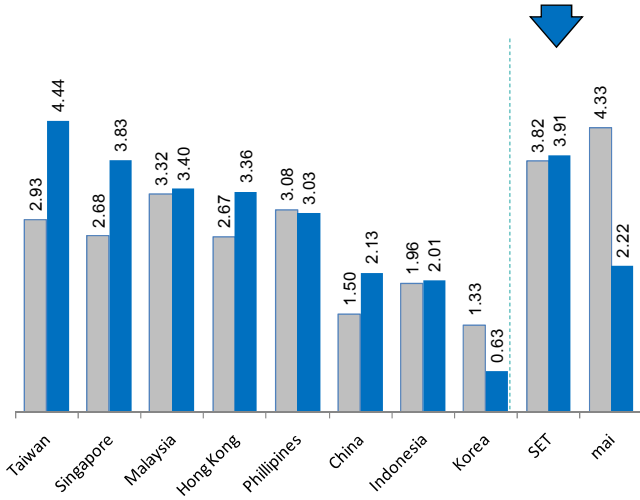
อัตราเงินปันผลตอบแทน (Market Dividend Yield) (เปรียบเทียบจากเดือนก่อนหน้า)

หน่วย : ร้อยละ ; ข้อมูล ณ สิ้นเดือน

หน่วย : ร้อยละ ; ข้อมูล ณ สิ้นเดือน

■ สิ้นเดือน ม.ค. 2554 ■ สิ้นเดือน ม.ค. 2555

■ สิ้นเดือน ธ.ค. 2554 ■ สิ้นเดือน ม.ค. 2555



ที่มา : Bloomberg

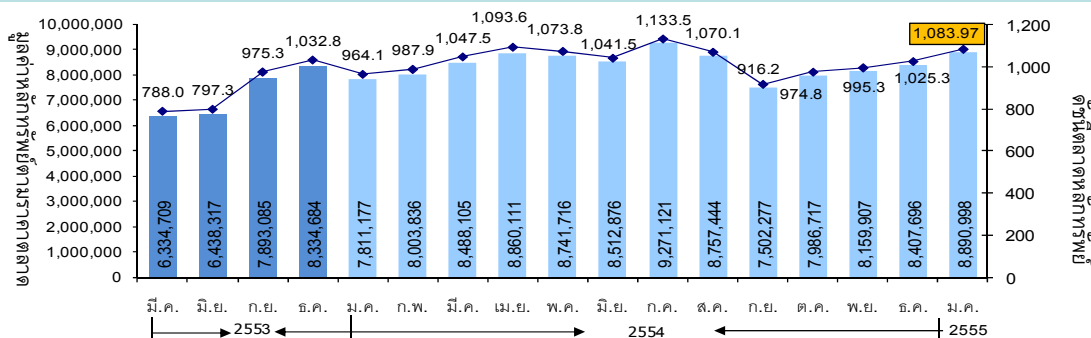
1) อัตราเงินปันผลตอบแทน: มูลค่าเงินปันผลตอบแทนย้อนหลัง 12 เดือน หารด้วย ดัชนีตลาดหลักทรัพย์ ณ สิ้นเดือน

ณ สิ้นเดือนมกราคม 2555 มูลค่าหลักทรัพย์ตามราคาตลาดของ SET และ mai เพิ่มขึ้นจากสิ้นปี 2554 จากดัชนีตลาดหลักทรัพย์ที่ปรับขึ้น โดย SET มีมูลค่าหลักทรัพย์ตามราคาตลาด 8,890,998 ล้านบาท เพิ่มขึ้น 5.75% จากสิ้นปี 2554 ขณะที่ mai มีมูลค่าหลักทรัพย์ตามราคาตลาด 85,293 ล้านบาท เพิ่มขึ้น 10.33% จากสิ้นปี 2554



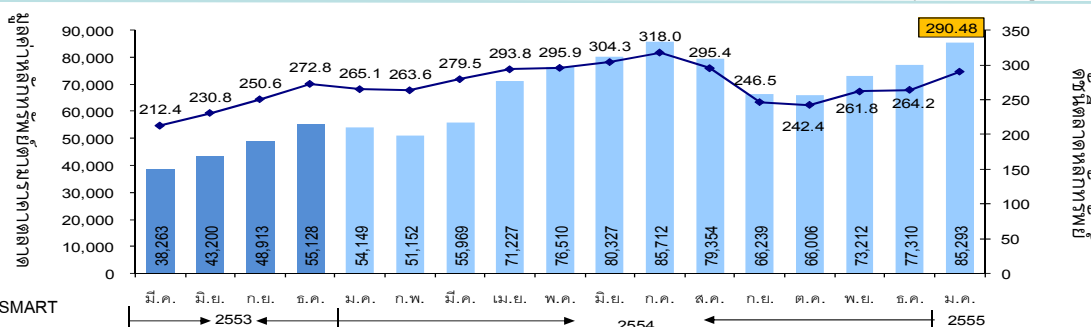
ดัชนีตลาดหลักทรัพย์ และมูลค่าหลักทรัพย์ตามราคาตลาดของ SET

หน่วย: ล้านบาท (ซ้าย), จุด (ขวา); ข้อมูล ณ สิ้นงวด



ดัชนีตลาดหลักทรัพย์ และมูลค่าหลักทรัพย์ตามราคาตลาดของ mai

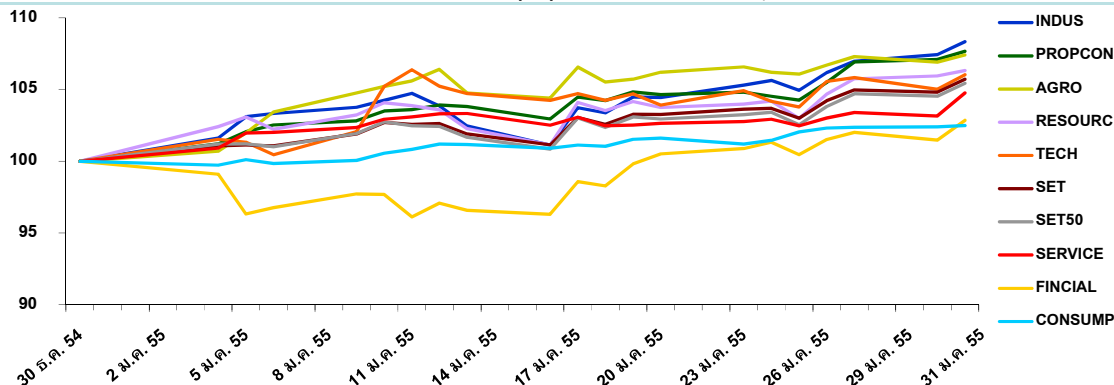
หน่วย: ล้านบาท (ซ้าย), จุด (ขวา); ข้อมูล ณ สิ้นงวด



ที่มา : SETSMART

ณ สิ้นเดือนมกราคม 2555 ดัชนีของทุกกลุ่มอุตสาหกรรมปรับเพิ่มขึ้นเมื่อเทียบกับสิ้นปี 2554 โดยเฉพาะกลุ่มสินค้าอุตสาหกรรม กลุ่มอสังหาริมทรัพย์และก่อสร้าง และกลุ่มเกษตรและอุตสาหกรรมอาหาร อย่างไรก็ตาม ดัชนีตลาดหลักทรัพย์ของกลุ่มสินค้าอุตสาหกรรมยังคงลดลงเมื่อเทียบกับ ณ สิ้นเดือนมกราคมปีก่อนหน้า

การปรับตัวของดัชนี SET, ดัชนี SET 50 และดัชนีรายกลุ่มอุตสาหกรรม (หน่วย : จุด)



การปรับตัวของดัชนี SET, ดัชนี SET 50 และดัชนีรายอุตสาหกรรม (หน่วย : ร้อยละ)

อัตราการเปลี่ยนแปลง	รายเดือน (%MTD)			(%YoY)
	พ.ย. 54	ธ.ค. 54	ม.ค. 55	ม.ค. 55
SET	2.11	3.01	5.72	12.43
SET50	0.77	3.02	5.44	13.29
Industrial	-2.90	-2.15	8.34	-12.16
Property & Cons.	4.42	1.72	7.66	13.44
Agro & Food	5.88	1.70	7.41	27.09
Resource	-1.30	4.90	6.32	1.54
Technology	9.99	-2.15	6.03	47.66
Service	8.44	5.48	4.76	35.11
Financial	-2.08	5.39	2.86	6.90
Consumption	-0.09	0.90	2.49	4.58

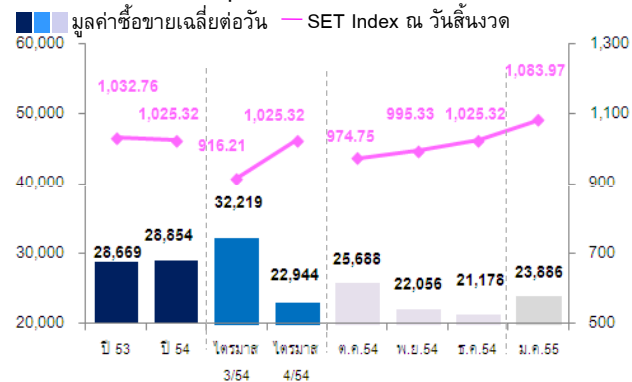
ที่มา : SETSMART

9

ในเดือนมกราคม 2555 มูลค่าการซื้อขายเฉลี่ยต่อวันรวมของ SET และ mai อยู่ที่ 24,670.19 ล้านบาท เพิ่มขึ้น 12.74% จากเดือนก่อนหน้า แต่ลดลง 31.48% จากช่วงเดียวกันของปีก่อน ส่วนหนึ่งเนื่องจากการมีวันหยุดในช่วงเทศกาลตรุษจีน รวมถึงนักลงทุนมีการซื้อขายหลักทรัพย์ขนาดเล็กเพิ่มขึ้น

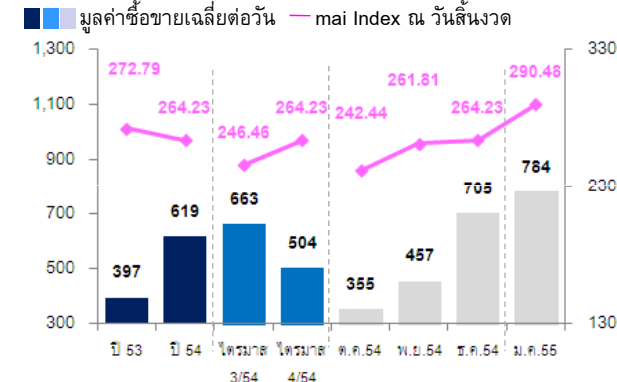
มูลค่าซื้อขายเฉลี่ยต่อวันใน SET และ SET Index

หน่วย: ล้านบาท (ซ้าย), จุด (ขวา)



มูลค่าซื้อขายเฉลี่ยต่อวันใน mai และ mai Index

หน่วย: ล้านบาท (ซ้าย), จุด (ขวา)



มูลค่าซื้อขาย (ล้านบาท)	ปี 53	ปี 54	ปี 55	ต.ค.54	พ.ย.54	ธ.ค.54	ม.ค.55
SET	6,937,889.87	7,040,457.88	477,717.98	513,751.00	485,232.43	423,556.88	477,717.98
mai	96,057.57	151,022.76	15,685.90	7,108.74	10,049.49	14,090.89	15,685.90
รวม	7,033,947.44	7,191,480.64	493,403.88	520,859.74	495,281.92	437,647.77	493,403.88
มูลค่าซื้อขายเฉลี่ยต่อวัน % YOY	29,065.90 59.47%	29,273.29 1.40%	24,670.19 -31.48%	26,042.99 -24.61%	22,512.81 -46.74%	21,882.39 -31.89%	24,670.19 -31.48%

ที่มา: SETSMART

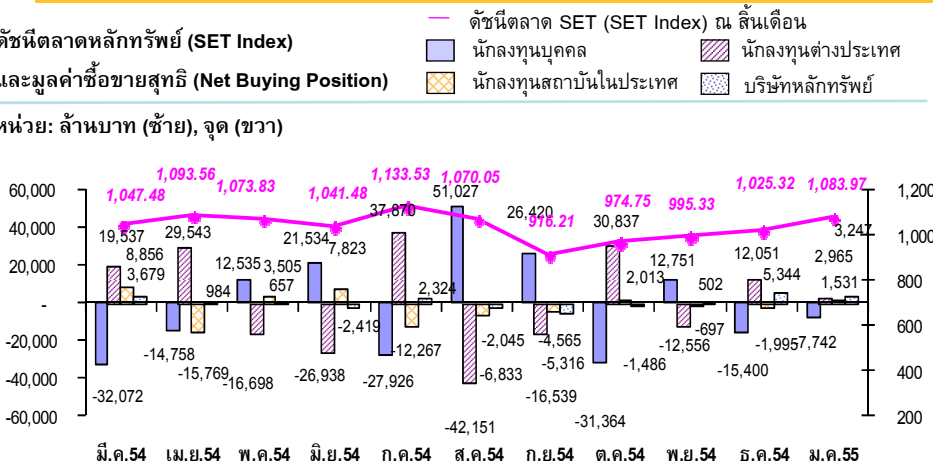
10

ในเดือนมกราคม 2555 นักลงทุนต่างประเทศซื้อสุทธิต่อเนื่องจากเดือนก่อนหน้าด้วยมูลค่า 2,965 ล้านบาท และมีสัดส่วนมูลค่าการซื้อขาย 24.46% สูงสุดในรอบ 11 เดือน นับจากเดือนมีนาคม 2554 ขณะที่บริษัทหลักทรัพย์ซื้อสุทธิต่อเนื่องเป็นเดือนที่ 3 ด้วยมูลค่า 3,247 ล้านบาท

ดัชนีตลาดหลักทรัพย์ (SET Index)

และมูลค่าซื้อขายสุทธิ (Net Buying Position)

หน่วย: ล้านบาท (ขาย), จุด (ขา)



Net Buy ของนักลงทุนต่างประเทศ

ช่วงเวลา	มูลค่า (ล้านบาท)
ปี 51	-162,357
ปี 52	38,013
ปี 53	81,415
ปี 54	-5,290
ก.ย. 54	-16,539
ต.ค. 54	30,837
พ.ย. 54	-12,556
ธ.ค. 54	12,051
ม.ค. 55	2,965
ปี 55 (YTD)	2,965

สัดส่วนมูลค่าการซื้อขาย	ปี 53	ปี 54	ปี 55	ต.ค. 54	พ.ย. 54	ธ.ค. 54	ม.ค. 55
นักลงทุนบุคคล	61.99%	55.26%	55.24%	52.96%	52.89%	54.81%	55.24%
นักลงทุนต่างประเทศ	18.40%	22.78%	24.46%	21.64%	23.30%	21.30%	24.46%
นักลงทุนสถาบัน	7.59%	8.77%	7.83%	8.50%	5.48%	8.85%	7.83%
บริษัทหลักทรัพย์	12.02%	13.19%	12.47%	16.90%	18.33%	15.04%	12.47%

Net Buy ของนักลงทุนอื่น ๆ (ปี 55)

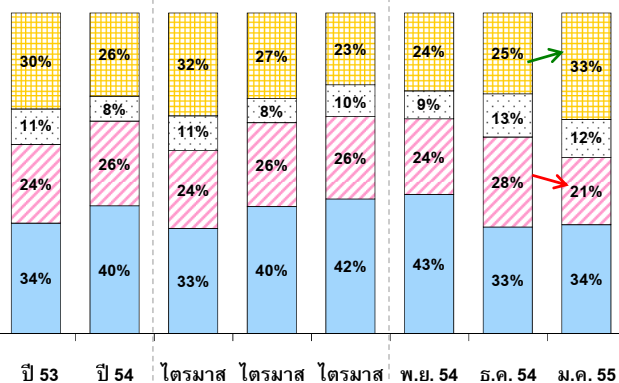
ประเภทนักลงทุน	มูลค่า (ล้านบาท)
นักลงทุนบุคคล	-7,742
นักลงทุนสถาบัน	1,531
บริษัทหลักทรัพย์	3,247

ที่มา: SETSMART

ในเดือนมกราคม 2555 นักลงทุนให้ความสนใจลงทุนในหลักทรัพย์ขนาดใหญ่ (SET 11-30) ในหมวดธนาคารลดลง ในขณะที่ให้ความสนใจหลักทรัพย์ขนาดเล็ก (Non-SET50) ในหมวดพัฒนาอสังหาริมทรัพย์เพิ่มมากขึ้น เมื่อเทียบกับเดือนก่อนหน้า

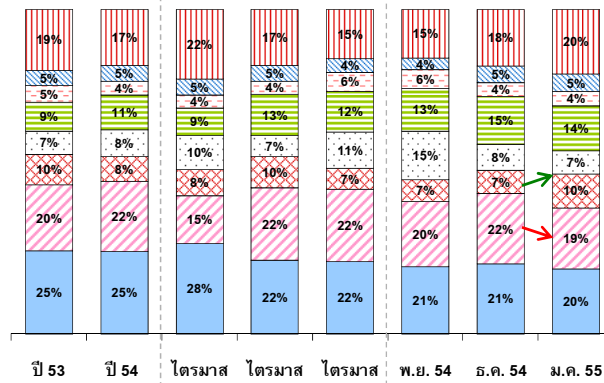
สัดส่วนมูลค่าการซื้อขายแยกตามกลุ่มหลักทรัพย์

หน่วย: ร้อยละ



สัดส่วนมูลค่าการซื้อขายแยกตามหมวดธุรกิจ*

หน่วย: ร้อยละ



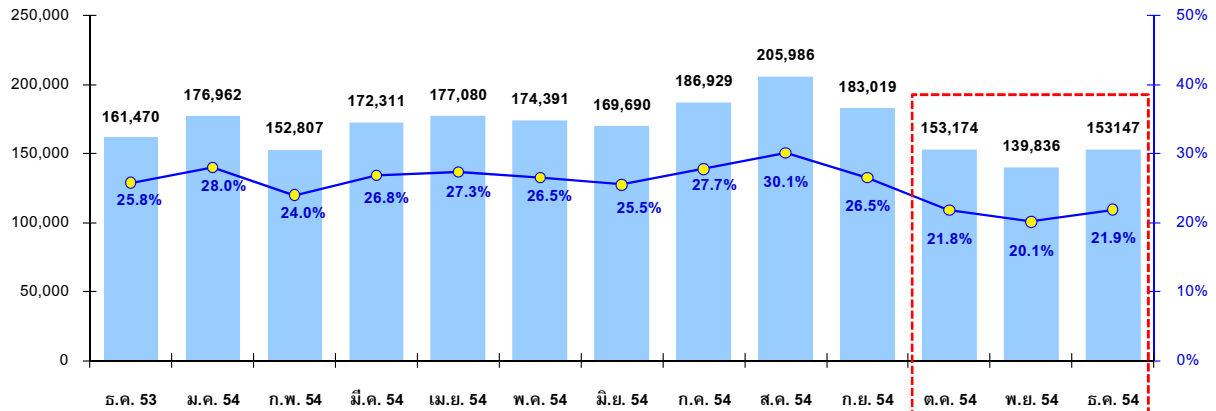
หมายเหตุ: สัดส่วนมูลค่าการซื้อขายแยกตามกลุ่มหลักทรัพย์นับรวมเฉพาะการซื้อขายบนกระดานหลักด้วยวิธีการซื้อขายแบบจับคู่อัตโนมัติ ในขณะที่สัดส่วนมูลค่าการซื้อขายแยก ตามหมวดอุตสาหกรรมนับรวมการซื้อขายแบบวิธี Put-through ด้วย

ที่มา: SETSMART

จำนวนบัญชีที่มีการซื้อขายและสัดส่วนจำนวนบัญชีที่มีการซื้อขายต่อจำนวนบัญชีทั้งหมด (Active Rate) มีแนวโน้มเพิ่มขึ้น ในช่วง 9 เดือนแรกของปี 2554 ในขณะที่ปรับลดลงในช่วง 3 เดือนสุดท้าย ในขณะที่มูลค่าการซื้อขายเฉลี่ยต่อบัญชีมีแนวโน้มลดลงในช่วงปี 2554

จำนวนบัญชีที่มีการซื้อขาย (# of Active Accounts)

■ จำนวนบัญชี (ซ้าย) ● % สัดส่วนจำนวนบัญชีที่มีการซื้อขายต่อจำนวนบัญชีทั้งหมด (ขวา)



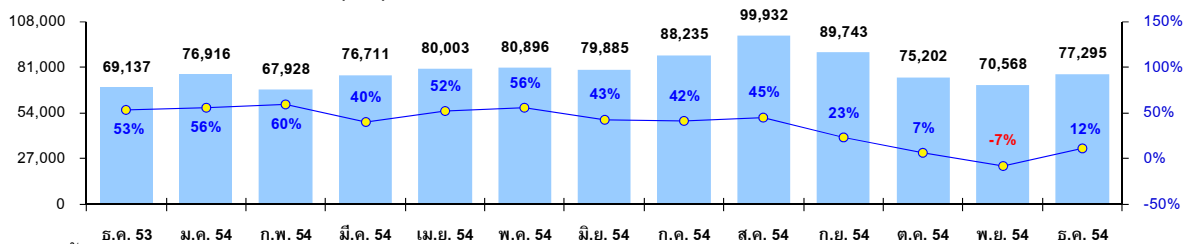
	ธ.ค. 53	ม.ค. 54	ก.พ. 54	มี.ค. 54	เม.ย. 54	พ.ค. 54	มิ.ย. 54	ก.ค. 54	ส.ค. 54	ก.ย. 54	ต.ค. 54	พ.ย. 54	ธ.ค. 54
จำนวนบัญชีทั้งหมด(ราย)	626,441	631,931	637,397	643,208	647,864	657,318	666,384	673,682	685,241	690,748	701,715	695,837	700,225
จำนวนบัญชีที่มีการซื้อขาย	161,470	176,962	152,807	172,311	177,080	174,391	169,690	186,929	205,986	183,019	153,174	139,836	153,147
% YoY ของจำนวนบัญชีที่มีการซื้อขาย	33.8%	35.9%	39.1%	17.7%	29.0%	29.5%	19.0%	18.5%	21.4%	2.8%	-9.0%	-22.6%	-5.2%
% จำนวนบัญชีที่มีการซื้อขายต่อจำนวนบัญชีทั้งหมด	25.8%	28.0%	24.0%	26.8%	27.3%	26.5%	25.5%	27.7%	30.1%	26.5%	21.8%	20.1%	21.9%
มูลค่าการซื้อขายเฉลี่ยต่อบัญชีที่มีการซื้อขาย (ล้านบาท)	3.98	4.07	3.50	3.96	3.46	3.37	3.12	3.53	3.99	3.22	3.40	3.54	2.86
% YoY ของมูลค่าการซื้อขายเฉลี่ยต่อบัญชีที่มีการซื้อขาย	53.6%	39.3%	34.8%	5.5%	5.8%	18.7%	-8.0%	-8.5%	-7.8%	-36.1%	-17.2%	-31.2%	-28.2%

ที่มา : ตลท.

ในปี 2554 จำนวนบัญชีที่ซื้อขายทาง Internet มีแนวโน้มในทิศทางเดียวกับจำนวนบัญชีที่มีการซื้อขายโดยรวม โดยธุรกรรมการซื้อขายทาง Internet ได้รับความนิยมเพิ่มมากขึ้น ดังเห็นได้จากสัดส่วนมูลค่าซื้อขายทาง Internet ต่อมูลค่าการซื้อขายทั้งหมดมีแนวโน้มเพิ่มขึ้น

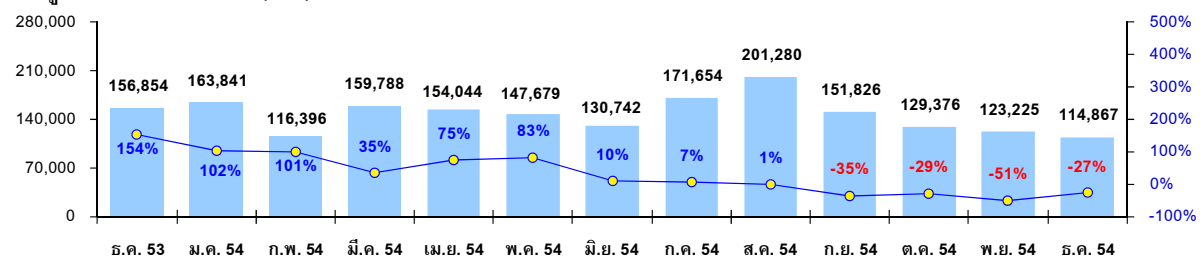
จำนวนบัญชี Internet ที่มีการซื้อขายในเดือน

■ จำนวนบัญชี (ซ้าย) ● % YoY (ขวา)



มูลค่าซื้อขายผ่าน Internet

■ มูลค่าซื้อขาย : ล้านบาท (ซ้าย) ● % YoY (ขวา)



	ธ.ค. 53	ม.ค. 54	ก.พ. 54	มี.ค. 54	เม.ย. 54	พ.ค. 54	มิ.ย. 54	ก.ค. 54	ส.ค. 54	ก.ย. 54	ต.ค. 54	พ.ย. 54	ธ.ค. 54
% มูลค่าซื้อขายทาง Internet ต่อมูลค่าการซื้อขายทั้งหมด	24.4%	22.8%	21.8%	23.5%	25.2%	25.1%	24.7%	26.0%	24.5%	25.8%	24.8%	24.9%	26.3%

ที่มา : ตลท.

ในเดือนมกราคม 2555 ตลาดอนุพันธ์มีปริมาณการซื้อขายเฉลี่ยต่อวัน 28,104 สัญญา ลดลง 6.13% จากเดือนก่อนหน้า

ปริมาณสัญญาซื้อขายเฉลี่ยต่อวัน จำแนกตามประเภทอนุพันธ์

หน่วย: สัญญา

	ปี 53	ปี 54	ปี 55	ไตรมาส 3/54	ไตรมาส 4/54	ต.ค.54	พ.ย.54	ธ.ค.54	ม.ค.55	% MOM ³	% YOY ⁴
Existing Products	17,938	32,050	18,133	43,959	30,949	40,728	30,341	21,839	18,133	-16.97%	-43.32%
SET50 Index Futures	10,212	17,690	11,029	21,828	21,367	29,321	21,140	13,661	11,029	-19.27%	-37.65%
SET50 Index Options	443	443	143	533	225	318	149	216	143	-33.80%	-67.72%
Single Stock Futures	4,006	6,468	2,557	6,752	4,854	6,189	4,420	3,996	2,557	-36.01%	-60.47%
50 Baht Gold Futures	3,277	7,449	4,404	14,846	4,503	4,900	4,632	3,966	4,404	11.04%	-40.88%
New Products in 2010	1,717	8,903	9,572	17,283	8,556	9,402	8,230	8,070	9,572	18.61%	7.51%
10 Baht Gold Futures ¹	1,716	8,901	9,571	17,279	8,556	9,402	8,229	8,070	9,571	18.60%	7.53%
Interest Rate Futures ¹	1	2	1	4	-	-	1	-	1	n.a.	-50.00%
New Products in 2011	-	300	399	374	128	402	56	32	399	1,146.88%	33.00%
Silver Futures ¹	-	236	16	374	64	139	30	26	16	-38.46%	-93.22%
Brent Crude Oil ²	-	64	383	-	64	263	26	6	383	6,283.33%	498.44%
All Products²	18,676	41,145	28,104	61,616	39,623	50,531	38,627	29,940	28,104	-6.13%	-31.70%

หมายเหตุ: New Products หมายถึง Product ใหม่ที่เริ่มซื้อขายในปีนั้นๆ

¹ คำนวณจากปริมาณการซื้อขาย / จำนวนวันทำการนับจากวันเริ่มซื้อขายของตราสารนั้นๆ

² คำนวณจากผลรวมของปริมาณการซื้อขายรวมของตราสารอนุพันธ์แต่ละผลิตภัณฑ์ / จำนวนวันทำการของแต่ละผลิตภัณฑ์

³ คำนวณจากปริมาณการซื้อขายเฉลี่ยต่อวันของเดือนธันวาคม 2554 และเดือนมกราคม 2555

⁴ คำนวณจากปริมาณการซื้อขายเฉลี่ยต่อวันของปี 2553 และปี 2554

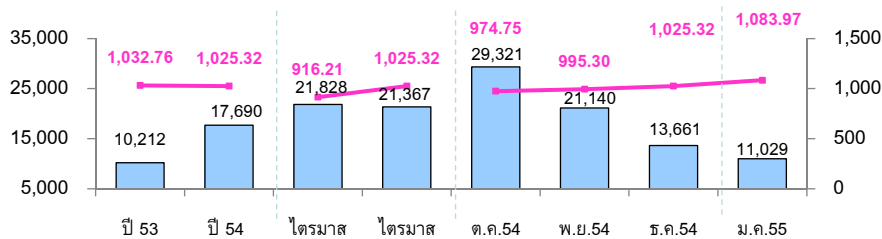
ที่มา : SETSMART

ในเดือนมกราคม 2555 ปริมาณการซื้อขายเฉลี่ยต่อวันของ SET50 Index Futures อยู่ที่ 11,029 สัญญา และ Single Stock Futures อยู่ที่ 2,557 สัญญา ซึ่งลดลง 19.27% และ 36.01% จากเดือนก่อนหน้า ตามลำดับ

ปริมาณสัญญาซื้อขายเฉลี่ยต่อวันของ SET50 Index Futures

SET50 Index Futures SET Index ณ สิ้นงวด

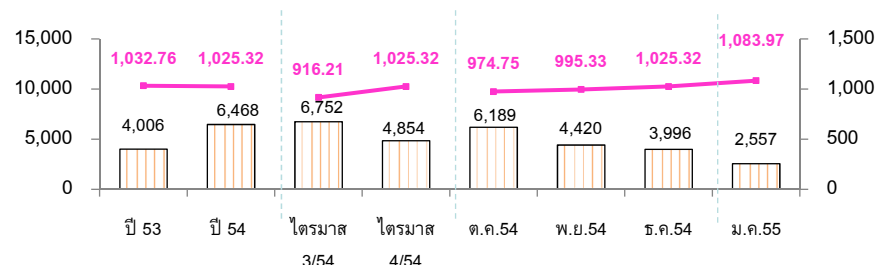
หน่วย: สัญญา (ซ้าย), จุด (ขวา)



ปริมาณสัญญาซื้อขายเฉลี่ยต่อวันของ Single Stock Futures

Single Stock Futures SET Index ณ สิ้นงวด

หน่วย: สัญญา (ซ้าย), จุด (ขวา)



ที่มา : SETSMART

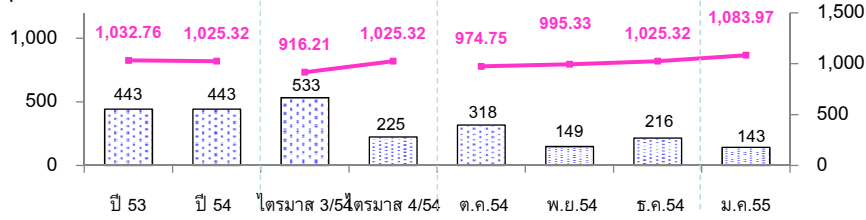
ในเดือนมกราคม 2555 ปริมาณการซื้อขายเฉลี่ยต่อวันของทั้ง 50 Baht Gold Futures และ 10 Baht Gold Futures เพิ่มขึ้นจากเดือนก่อนหน้าโดยอยู่ที่ 4,807 สัญญา และ 9,571 สัญญา ตามลำดับ ขณะที่ SET50 Index Options ลดลง 33.80% จากเดือนก่อนหน้า โดยอยู่ที่ 143 สัญญา สำหรับ Brent Crude Oil Futures มีปริมาณการซื้อขายเฉลี่ยต่อวัน 383 สัญญา สูงสุดนับตั้งแต่เริ่มซื้อขาย



ปริมาณสัญญาซื้อขายเฉลี่ยต่อวันของ SET50 Index Options

SET50 Index Options SET Index ณ สิ้นงวด

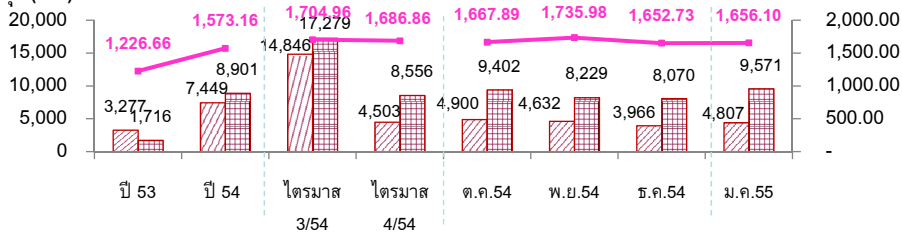
หน่วย: สัญญา (ขาย), จุด (ขวา)



ปริมาณสัญญาซื้อขายเฉลี่ยต่อวันของ Gold Futures

10 Baht Gold Futures 50 Baht Gold Futures London Gold A.M. Fixing price (ราคาเฉลี่ยต่อวันต่อ troy ounce)

หน่วย: สัญญา (ขาย), จุด (ขวา)



ในเดือนมกราคม 2555 Silver Futures มีปริมาณการซื้อขายเฉลี่ยต่อวัน 16 สัญญา Brent Crude Oil Futures 383 สัญญา และ Interest Rate Futures 1 สัญญา

ที่มา: SETSMART และ London Bullion Market Association

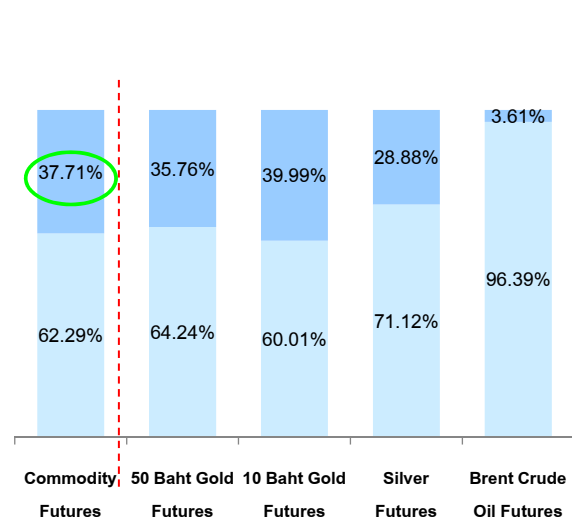
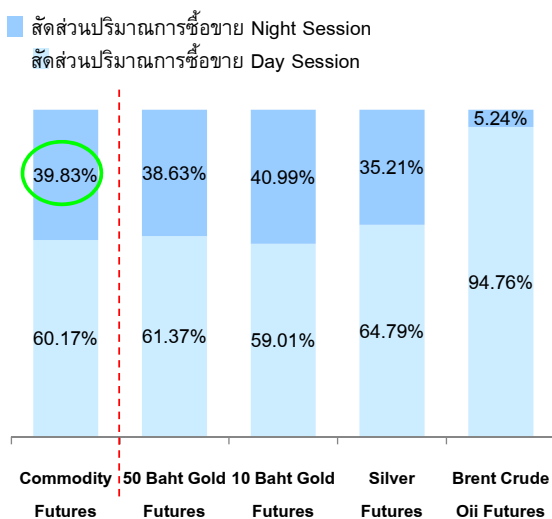
ตลาดอนุพันธ์มีการซื้อขาย Commodity Futures ในช่วง Night Session ในช่วงวันที่ 20 มิถุนายน 2554 ถึงสิ้นเดือนมกราคม 2555 คิดเป็น 39.83% ของปริมาณการซื้อขายรวม สำหรับในเดือนมกราคม 2555 การซื้อขายในช่วง Night Session ของ Commodity Futures มีสัดส่วนลดลงเป็น 37.71% จาก 44.08% ในเดือนธันวาคม 2554



ปริมาณการซื้อขาย Commodity Futures จำแนกตามช่วงเวลาซื้อขาย

หน่วย: ร้อยละ; ช่วงเวลา: 20 มิ.ย. - 31 ม.ค. 2555

หน่วย: ร้อยละ; ช่วงเวลา: ม.ค. 2555

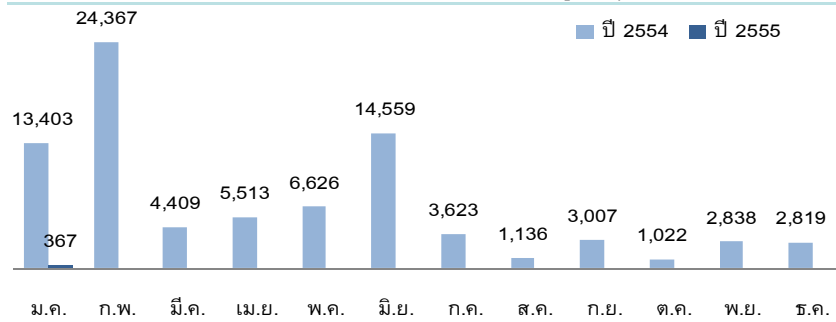


ที่มา : SETSMART

ในเดือนมกราคม 2555 บริษัทจดทะเบียน (บจ.) ระดมทุนในรูปตราสารทุนมูลค่า 367 ล้านบาท ลดลง 97.26% จากเดือนมกราคม 2554 ซึ่งมีบริษัทขนาดใหญ่ระดมทุนในมูลค่าสูง ทั้งนี้ มีการระดมทุนเฉพาะในตลาดรอง เท่านั้น ซึ่งส่วนใหญ่เป็นการระดมทุนของ บมจ.ทรัพย์ศรีไทย (SST) และ บมจ.ยูนิค เอ็นจิเนียริ่ง แอนด์ คอนสตรัคชั่น (UNIQ)

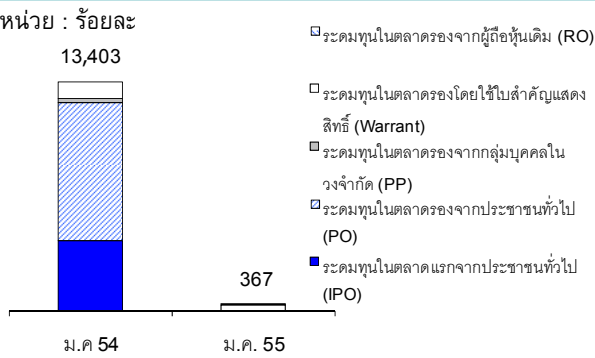


มูลค่าการระดมทุนรายเดือน หน่วย : ล้านบาท ; ข้อมูลล่าสุด ณ สิ้นเดือน ม.ค. 2555



การระดมทุนในเดือนมกราคม 2555 (ประเภทของการระดมทุน)

หน่วย : ร้อยละ



การระดมทุนในเดือนมกราคม 2555 (รายอุตสาหกรรม)

หน่วย : ร้อยละ

