



วารสาร ตลาดหลักทรัพย์

วารสารเพื่อความรู้เรื่องการลงทุนและความเคลื่อนไหวในตลาดทุนไทย

ปีที่ 8 ฉบับที่ 10 มีนาคม 2548



บทความ

SET100 Index
ดัชนีสะท้อนภาพตลาดหลักทรัพย์ฯ



สกู๊ป

TFEX พร้อมเปิดซื้อขาย
SET50 Index Futures
เป็นสินค้าแรกในปี 2548



4 รุ่นใหม่พื้นฐานดี พร้อมซื้อขายใน ตลาดหลักทรัพย์ฯ





สารบัญ

สรุป	3
TFEX พร้อมเปิดซื้อขาย	
SET50 Index Futures เป็นสินค้าแรกในปี	
รายงานพิเศษ	4
บริษัทจดทะเบียนไขว่คว้ากำไรปี 2547 กว่า 4 แสนล้านบาท	
เรื่องจากปก	6
4 หุ่นใหม่พื้นฐานดี พร้อมซื้อขายในตลาดหลักทรัพย์ฯ	
บทความพิเศษ	12
Top Executives' Networking Forum 2005	
ผนักกำลังก้าวสู่โลกเศรษฐกิจยุคไร้พรมแดน	
สรุปพิเศษ	14
"Q-Mark" ปรากฏการณ์ใหม่ของเครื่องหมายคุณภาพ	
ข่าวการเงินและธุรกิจหลักทรัพย์	15
กิจกรรมตลาดหลักทรัพย์	18
บทความ	20
SET100 Index... ดัชนีสะท้อนภาพตลาดหลักทรัพย์	
สถิติสำคัญประจำเดือน	22

ที่ปรึกษาบรรณาธิการ ผาณิต เกิดโชคชัย
 บรรณาธิการ รัตนา ขวนสนิท
 กองบรรณาธิการ ธัญธีรา สารเกต, ปณิธิ ฉัตรพลรักษ์
 ออกแบบปก วรวิทย์ ชินเจริญกิจ
 อำนวยการผลิต ฝ่ายสื่อสารสัมพันธ์ ตลาดหลักทรัพย์แห่งประเทศไทย

ความเคลื่อนไหวในแวดวงตลาดทุนช่วงนี้มีความหลากหลายและน่าสนใจไม่น้อย วารสารตลาดหลักทรัพย์ฉบับเดือนมีนาคมนี้ จึงอัดแน่นด้วยเนื้อหาสาระที่เข้มข้น และน่าสนใจไม่แพ้กัน โดยได้คัดเลือกหัวข้อที่กำลังเป็นที่สนใจและเป็นประโยชน์มาฝากท่านผู้อ่านอีกเช่นเคย

เริ่มจากเรื่องจากปกฉบับนี้ มีหุ่นน้องใหม่ที่เข้าจดทะเบียนในตลาดหลักทรัพย์แห่งประเทศไทย 4 บริษัท ที่น่าสนใจมาแนะนำ ข้อมูลพื้นฐานและกลยุทธ์ธุรกิจให้รู้จักกัน เริ่มจาก 2 บริษัท ในวงการค้าเหล็ก ได้แก่ บริษัท ค้าเหล็กไทย จำกัด (มหาชน) (TMT) และ บริษัท บางสะพานบาร์มิล จำกัด (มหาชน) (BSBM) ตามด้วย บริษัท ซิงเกิ้ล พอยท์ พาร์ท จำกัด (มหาชน) (SPPT) ผู้นำการผลิตชิ้นส่วนฮาร์ดดิสก์และปิดท้ายกันด้วยบริษัทโบรเกอร์ชั้นนำ บริษัทหลักทรัพย์ บัวหลวง จำกัด (มหาชน) (BLS) ซึ่งแต่ละบริษัทมีศักยภาพทางธุรกิจและน่าสนใจลงทุนไม่น้อยทีเดียว

จากนั้น พบกับรายงานที่น่ายินดีของผลการดำเนินงานของบริษัทจดทะเบียนในปี 2547 ซึ่งมีกำไรเพิ่มขึ้นถึงร้อยละ 37 แสดงให้เห็นถึงโครงสร้างพื้นฐานทางเศรษฐกิจของประเทศที่แข็งแกร่งและมีการขยายตัวอย่างต่อเนื่อง พร้อมกันนั้น อย่าลืมหาคำตอบจากคืบหน้าของตลาดอนุพันธ์กับสินค้าแรกได้ในบทความ TFEX พร้อมเปิดซื้อขาย SET50 Index Futures เป็นสินค้าแรกในปี 2548

วารสารตลาดหลักทรัพย์ยังมีเรื่องราวที่น่าสนใจให้ผู้อ่านทำความรู้จักอีก 2 เรื่องด้วยกัน เรื่องแรกขอแนะนำดัชนีราคาหุ้นตัวใหม่ SET100 Index... ดัชนีสะท้อนภาพตลาดหลักทรัพย์ฯ ซึ่งท่านจะได้ทราบถึงประโยชน์และหลักเกณฑ์การคัดเลือกหลักทรัพย์ของ SET50 index และ SET 100 index ส่วนอีกเรื่อง คือ "Q-Mark" เครื่องหมายรับรองระบบคุณภาพสัญชาติไทย ซึ่งเป็นครั้งแรกของการสร้างมาตรฐานแบบไทย ที่หยิบยกเอาประเด็น "จริยธรรม" ทางธุรกิจมาเป็นหลักในการยกระดับการผลิตสินค้าและบริการ

ปิดท้ายกันด้วย Top Executives' Networking Forum 2005... ผนักกำลังก้าวสู่โลกเศรษฐกิจยุคไร้พรมแดน จากการประชุมเชิงปฏิบัติการที่จังหวัดภูเก็ตเมื่อต้นเดือนมีนาคมที่ผ่านมา ซึ่งเป็นการรวมตัวกันขององค์กรหลักในภาคเศรษฐกิจ เพื่อรับมือเศรษฐกิจในโลกยุคใหม่ เนื้อหาสาระจะเป็นอย่างไรนั้น ติดตามอ่านได้ภายในเล่มค่ะ

พบกันใหม่กับสาระที่เข้มข้นยิ่งขึ้นในฉบับรับลมร้อนเดือนเมษายน สวัสดิ์ดีค่ะ

"วารสารตลาดหลักทรัพย์" จัดทำขึ้นเพื่อนำเสนอข้อมูลข่าวสารเกี่ยวกับการดำเนินงานของตลาดหลักทรัพย์ เพื่อเสริมสร้างความรู้ ความเข้าใจที่ถูกต้อง และเพื่อเผยแพร่พัฒนาการใหม่ๆ ซึ่งจะเอื้อประโยชน์ต่อการลงทุนในตลาดหลักทรัพย์และการพัฒนาตลาดทุน ข้อความหรือความเห็นใดๆ ที่ปรากฏในวารสารฉบับนี้ ไม่จำเป็นต้องเห็นด้วยเสมอไป ผู้สนใจสมัครสมาชิก โปรดชำระเป็นเช็คธนาคาร/ธนาคัด/ตัวแลกเงิน สั่งจ่าย "ตลาดหลักทรัพย์แห่งประเทศไทย" ปณ.ศูนย์การประชุมแห่งชาติสิริกิติ์หรือโอนเงินผ่าน ธนาคารกรุงไทย สาขาคลองเตย บัญชีออมทรัพย์ เลขที่ 009-1-76299-5 ชื่อบัญชี "ตลาดหลักทรัพย์แห่งประเทศไทย" พร้อมแนบหลักฐานสำเนาการโอนเงินพร้อมใบสมัคร ส่งมาที่ตลาดหลักทรัพย์แห่งประเทศไทย 62 อาคารตลาดหลักทรัพย์แห่งประเทศไทย ถนนรัชดาภิเษก คลองเตย กรุงเทพฯ 10110 หรือส่งสำเนาการโอนเงิน พร้อมใบสมัครมาที่ โทรสาร : 0-2654-5399 สอบถามเพิ่มเติมติดต่อฝ่ายสื่อสารสัมพันธ์ โทร. 0-2229-2000 ต่อ 2032 E-mail : publication&mediadepartment@set.or.th

TFEX พร้อมเปิดซื้อขาย

SET50 Index Futures เป็นสินค้าแรกในปี 2548

หลังจากที่ตลาดหลักทรัพย์แห่งประเทศไทย ได้จัดตั้งบริษัทย่อย คือ บริษัท ตลาดอนุพันธ์ (ประเทศไทย) จำกัด (มหาชน) (Thailand Futures Exchange Public Co., Ltd: TFEX) เมื่อวันที่ 17 พฤษภาคม 2547 โดยมีวัตถุประสงค์เพื่อเป็นศูนย์กลางการซื้อขายอนุพันธ์ของตลาดทุนไทย อันจะช่วยให้ผู้เกี่ยวข้องมีเครื่องมือในการบริหารความเสี่ยงที่มีประสิทธิภาพ และเป็นทางเลือกใหม่ในการลงทุนสำหรับผู้ลงทุนในตลาดทุนไทย ในระยะที่ผ่านมา TFEX ได้ดำเนินการเพื่อเตรียมความพร้อมในด้านต่างๆ อย่างเต็มที่ ไม่ว่าจะเป็นการจัดหาระบบงานที่เป็นมาตรฐานสากล การกำหนดหลักเกณฑ์การกำกับดูแลการซื้อขายและสมาชิก และการเสริมสร้างความรู้ความเข้าใจที่ถูกต้องเกี่ยวกับตลาดอนุพันธ์ อนุพันธ์ และการลงทุนในอนุพันธ์ ให้แก่ทั้งผู้ประกอบการ ผู้ลงทุน และผู้สนใจทั่วไป

ภายใต้พระราชบัญญัติสัญญาซื้อขายล่วงหน้า พ.ศ. 2546 ซึ่งมีสำนักงานคณะกรรมการ ก.ล.ต. เป็นผู้กำกับดูแลนั้น บมจ. ตลาดอนุพันธ์ฯ สามารถจัดให้มีการซื้อขายสินค้าอนุพันธ์ประเภทต่างๆ ได้หลากหลาย ไม่ว่าจะเป็นฟิวเจอร์ส (Futures) ออปชั่น (Options) และออปชั่นบนสัญญาฟิวเจอร์ส (Options on Futures) ของสินทรัพย์อ้างอิงประเภทต่างๆ ได้แก่

- อ้างอิงกับตราสารทุน ได้แก่ ดัชนีราคาหลักทรัพย์ หลักทรัพย์
- อ้างอิงกับตราสารหนี้ ได้แก่ พันธบัตรรัฐบาล อัตราดอกเบี้ย
- อ้างอิงกับราคาหรือดัชนีราคาอื่นๆ ได้แก่ ทองคำ น้ำมันดิบ อัตราแลกเปลี่ยน

SET50 Index Futures... สินค้าลำดับแรกของ TFEX

คุณเกศรา วัฒนสุตรี กรรมการผู้จัดการ บริษัท ตลาดอนุพันธ์ (ประเทศไทย) จำกัด (มหาชน) กล่าวถึงแผนในการเปิดซื้อขายว่า **"สินค้าลำดับแรกที่จะจัดให้มีการซื้อขายกันใน TFEX เป็นตราสารอนุพันธ์ประเภทฟิวเจอร์ส คือ ฟิวเจอร์สที่อ้างอิงกับดัชนี SET50 หรือ SET50 Index Futures ซึ่งเป็นสินค้าที่จะสามารถใช้ประโยชน์ในการบริหารความเสี่ยงสำหรับการลงทุนได้อย่างมีประสิทธิภาพ และเป็นอีกทางเลือกหนึ่งในการลงทุน ตลาดอนุพันธ์จึงมั่นใจว่าสินค้าตัวนี้น่าจะได้รับความสนใจจากทั้งผู้ลงทุนสถาบันและผู้ลงทุนทั่วไป จากทั้งในประเทศและต่างประเทศ โดยคาดว่าจะเริ่มเปิดซื้อขายได้ราวไตรมาส 4 ของปี 2548 นี้**

และสำหรับการซื้อขาย SET50 Index Futures ที่เป็นสินค้าตัวแรกนั้น จะมีขนาดของสัญญาที่อิงกับระดับของดัชนี SET50 Index หากเราดูจากระดับของ SET50 Index ณ ขณะนี้ ขนาดของสัญญาจะอยู่ที่ประมาณ 500,000 บาท"

ในด้านการพัฒนาสินค้าที่จะจัดให้มีการซื้อขายกันใน TFEX เพิ่มเติม นอกจาก SET50 Index Futures นั้น คุณเกศรา เปิดเผยว่า **"สินค้าตัวต่อไปที่จะพิจารณาให้มีการซื้อขาย ได้แก่ ฟิวเจอร์สของสินค้าอ้างอิงในกลุ่มพันธบัตรรัฐบาล (Bond Futures) หรือฟิวเจอร์สของอัตราดอกเบี้ย (Interest Rate Futures) ส่วนฟิวเจอร์สและออปชั่นของสินค้าอ้างอิง**

ประเภทอื่นๆ นั้น จะได้มีการดำเนินการในลำดับถัดไป"

สำหรับดัชนี SET50 ซึ่งเป็นสินทรัพย์อ้างอิงของฟิวเจอร์สที่เป็นสินค้าตัวแรกของ TFEX นั้น เป็นดัชนีราคาหุ้นที่คำนวณจากหุ้นสามัญ 50 หลักทรัพย์ ที่มีมูลค่าตลาดสูงและมีสภาพคล่องของการซื้อขายอย่างสม่ำเสมอ รวมทั้งต้องมีกระจายหุ้นให้แก่ผู้ถือหุ้นรายย่อย (free float) จำนวนไม่น้อยกว่าร้อยละ 20 ของหลักทรัพย์จดทะเบียน นอกจากนี้ ตั้งแต่วันที่ 3 พฤษภาคม 2548 เป็นต้นไป จะมีการปรับฐานในการคำนวณดัชนี SET50 จากระดับ 100 จุด ในปัจจุบัน เป็น 1,000 จุด เพื่อให้ค่าดัชนีสามารถสะท้อนความเคลื่อนไหวเปลี่ยนแปลงได้ชัดเจนยิ่งขึ้น สำหรับรายชื่อบริษัทที่ใช้การคำนวณดัชนี SET50 จะมีการทบทวนและคัดเลือกทุกๆ 6 เดือน และจะมีการประกาศรายชื่อหลักทรัพย์ชุดใหม่ 2 สัปดาห์ ก่อนการเริ่มต้นใช้คำนวณในงวดถัดไป (มกราคม - มิถุนายน และกรกฎาคม - ธันวาคม)

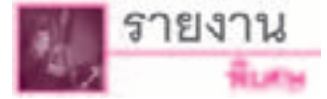
ความคืบหน้าของตลาดอนุพันธ์

บมจ. ตลาดอนุพันธ์ฯ ได้ติดต่อกับผู้พัฒนาระบบ ซึ่งเป็นผู้เชี่ยวชาญในการพัฒนาระบบงานของตลาดอนุพันธ์ เพื่อดำเนินการพัฒนาระบบการซื้อขายและระบบการชำระราคาให้แก่ตลาดอนุพันธ์ โดยคาดว่าจะระบบงานทั้งหมดจะแล้วเสร็จ และพร้อมที่จะทำการทดสอบระบบร่วมกับผู้เกี่ยวข้องต่างๆ ในไตรมาส 3 ของปี 2548 นอกจากนี้ เพื่อเป็นการให้บริการอย่างครบวงจร บมจ. ตลาดอนุพันธ์ฯ ยังได้ประสานงานกับฝ่ายปฏิบัติการบริการบริษัทหลักทรัพย์ บริษัท ศูนย์รับฝากหลักทรัพย์ (ประเทศไทย) จำกัด เพื่อให้บริการระบบปฏิบัติการสำหรับการซื้อขายอนุพันธ์ (Derivatives Back Office Service) เพื่ออำนวยความสะดวกแก่บริษัทสมาชิกของตลาดอนุพันธ์ที่ประสงค์จะใช้บริการอีกด้วย

สำหรับการเสริมสร้างความรู้ความเข้าใจแก่ผู้ประกอบการและผู้ลงทุนซึ่งมีความสำคัญยิ่งต่อความสำเร็จของการพัฒนาตลาดอนุพันธ์นั้น บมจ. ตลาดอนุพันธ์ฯ ได้มีการเริ่มโครงการให้ความรู้แก่ผู้ลงทุนและผู้ประกอบการที่สนใจ **"TFEX Academy; a first step to your futures investments"** มาตั้งแต่ปลายปี 2547 และจะมีการดำเนินงานอย่างต่อเนื่องไปตลอดปี 2548 โดยจะครอบคลุมการให้ความรู้สำหรับกลุ่มผู้บริหารของบริษัทสมาชิก และผู้ปฏิบัติงานด้านต่างๆ ได้แก่ เจ้าหน้าที่การตลาด (Marketing) เจ้าหน้าที่รับอนุญาต (Trader) และผู้ปฏิบัติงานด้าน Back Office โดยวิทยากรที่มีความรู้และประสบการณ์จากตลาดอนุพันธ์ทั้งในประเทศและต่างประเทศ ตลอดจนถึงการให้ความรู้พื้นฐานต่างๆ สำหรับผู้ลงทุน ทั้งนี้ เพื่อให้ทุกฝ่ายมีความพร้อมและมั่นใจก่อนการเปิดให้มีการซื้อขายอนุพันธ์ในปี 2548 นี้

ทั้งนี้ ผู้ที่ประสงค์จะได้รับข้อมูลเพิ่มเติม ติดตามรายละเอียดได้จากเว็บไซต์ของ บมจ. ตลาดอนุพันธ์ฯ www.tfex.co.th หรือสอบถามได้ที่ S-E-T Call Center โทร 0-2229-2222

บริษัทจดทะเบียนทั่วโลกทำกำไรปี 2547 กว่า 4 แสนล้านบาท



โดย ฝ่ายสื่อสิ่งพิมพ์
ตลาดหลักทรัพย์แห่งประเทศไทย

จากปัจจัยแวดล้อมด้านโครงสร้างพื้นฐานทางเศรษฐกิจของประเทศที่แข็งแกร่ง ส่งผลให้เศรษฐกิจไทยสามารถขยายตัวอย่างต่อเนื่อง และเป็นประเทศหนึ่งในภูมิภาคเอเชียที่มีอัตราการเติบโตในระดับที่น่าจับตามอง ประกอบกับนโยบายกระตุ้นอุปสงค์ภายในประเทศ และการลงทุนในโครงการสาธารณูปโภคพื้นฐานต่างๆ ได้เรียกความเชื่อมั่นในภาคเศรษฐกิจไทยกลับคืนมา ทั้งในส่วนของผู้ประกอบการ ผู้บริโภค และผู้ลงทุน สถานการณ์ต่างๆ ดังกล่าวล้วนเอื้อประโยชน์ และเป็นปัจจัยบวกต่อการดำเนินงานของบริษัทจดทะเบียน ทั้งในปี 2547 ที่ผ่านมา และแนวโน้มผลประกอบการในอนาคต

บริษัทจดทะเบียนมีกำไรเพิ่มขึ้นถึง 37%

จากข้อมูลงบการเงินประจำปี 2547 สิ้นสุดวันที่ 31 ธันวาคม 2547 ของบริษัทจดทะเบียนในตลาดหลักทรัพย์แห่งประเทศไทย จำนวน 434 บริษัท (จากทั้งหมด 444 บริษัท) และบริษัทจดทะเบียนในตลาดหลักทรัพย์ mci จำนวน 23 บริษัท (จากทั้งหมด 24 บริษัท) รวม 457 บริษัท ที่ส่งมายังตลาดหลักทรัพย์ฯ ซึ่งคิดเป็นร้อยละ 98 ของบริษัทจดทะเบียนทั้งหมด (468 บริษัท) นั้น ปรากฏว่า ผลการดำเนินงานประจำปี 2547 ของบริษัทจดทะเบียนในตลาดหลักทรัพย์ฯ และตลาดหลักทรัพย์ mci มีกำไรสุทธิรวมสูงถึง 464,317 ล้านบาท เพิ่มขึ้นจากงวดเดียวกันของปี 2546 ที่มีกำไรสุทธิรวม 337,986 ล้านบาท หรือเพิ่มขึ้นถึงร้อยละ 37

ทั้งนี้ บริษัทจดทะเบียนในตลาดหลักทรัพย์ฯ มีกำไรสุทธิรวม 463,282 ล้านบาท เพิ่มขึ้นจากปี 2546 ที่มีกำไรสุทธิรวม 337,177 ล้านบาท หรือเพิ่มขึ้นร้อยละ 37 และมียอดขายรวม 3,751,467 ล้านบาท เพิ่มขึ้นจากปีก่อนร้อยละ 24 โดยมีบริษัทที่มีกำไรสุทธิ 396 บริษัท (ร้อยละ 91) และขาดทุนสุทธิ 38 บริษัท (ร้อยละ 9)

เมื่อพิจารณาเฉพาะ 50 บริษัท ที่รวมในการคำนวณดัชนี SET50 พบว่า มีกำไรสุทธิ 326,465 ล้านบาท ซึ่งคิดเป็นร้อยละ 70 ของกำไรสุทธิของบริษัทจดทะเบียนรวม หรือมีกำไรสุทธิเพิ่มขึ้นจากปีก่อนร้อยละ 38 เนื่องจากปริมาณและราคาขายสินค้าที่เพิ่มขึ้นมากกว่าการเติบโตของต้นทุน โดยมียอดขายเพิ่มขึ้นร้อยละ 24 และมีกำไรขั้นต้นร้อยละ 29 บริษัทจดทะเบียนในกลุ่มนี้ที่มีกำไรสุทธิสูงสุด 5 อันดับแรก คือ บริษัท ปตท. จำกัด (มหาชน) (PTT) บริษัท ปูนซิเมนต์ไทย จำกัด (มหาชน) (SCC) บริษัท แอดวานซ์ อินโฟร์ เซอร์วิส จำกัด (มหาชน) (ADVANC) ธนาคารไทยพาณิชย์ จำกัด (มหาชน) (SCB) และ ธนาคารกรุงเทพ จำกัด (มหาชน) (BBL)

กลุ่มทรัพยากร ธุรกิจการเงิน อสังหาริมทรัพย์ฯ ทำกำไรสูงสุด

สำหรับผลการดำเนินงานในปี 2547 ของบริษัทจดทะเบียนจำนวน 399 บริษัท (ไม่รวมบริษัทจดทะเบียนในหมวด REHABCO) แยกตามกลุ่มอุตสาหกรรม 8 กลุ่มหลัก มีกำไรสุทธิรวม 434,658 ล้านบาท ซึ่งคิดเป็นร้อยละ 94 ของกำไรสุทธิของบริษัทจดทะเบียนรวม โดยกลุ่มอุตสาหกรรมที่มีกำไรสุทธิสูงสุด 3 อันดับแรก คือ กลุ่มทรัพยากร กลุ่มธุรกิจการเงิน และกลุ่มอสังหาริมทรัพย์และก่อสร้าง ทั้งนี้ แต่ละกลุ่มอุตสาหกรรมมีผลการดำเนินงานเรียงลำดับตามกำไรสุทธิ ดังนี้

- 1) กลุ่มทรัพยากร** ประกอบด้วยบริษัทจดทะเบียนในหมวดพลังงานและสาธารณูปโภค 15 บริษัท และในหมวดเหมืองแร่ 1 บริษัท มีกำไรสุทธิ 114,101 ล้านบาท เพิ่มขึ้นจากปีก่อนร้อยละ 62 เนื่องจากหมวดพลังงานและสาธารณูปโภคมียอดขายเพิ่มขึ้นร้อยละ 30 จากปริมาณการใช้พลังงานที่เพิ่มขึ้นตามการขยายตัวของเศรษฐกิจ ประกอบกับราคาน้ำมันดิบและผลิตภัณฑ์น้ำมันปรับตัวสูงขึ้น และดอกเบี้ยจ่ายที่ลดลงร้อยละ 6
 - 2) กลุ่มธุรกิจการเงิน** ประกอบด้วยบริษัทจดทะเบียนในหมวดธนาคาร หมวดธุรกิจเงินทุนและหลักทรัพย์ และหมวดประกันภัยและประกันชีวิตรวม 66 บริษัท มีกำไรสุทธิรวม 92,915 ล้านบาท เพิ่มขึ้นจากปีก่อนร้อยละ 59 โดยหมวดธนาคารพาณิชย์มีกำไรสุทธิ 77,314 ล้านบาท เพิ่มขึ้นถึงร้อยละ 98.16 จากงวดเดียวกันของปีก่อนที่มีกำไรสุทธิ 39,015 ล้านบาท เนื่องจากมีหนี้สูญและหนี้สงสัยจะสูญลดลงร้อยละ 38 รายได้ดอกเบี้ยและเงินปันผลสุทธิเพิ่มขึ้นร้อยละ 29 ส่วนหมวดธุรกิจเงินทุนและธุรกิจหลักทรัพย์ (ไม่รวมบริษัทที่ประกอบธุรกิจเช่าซื้อและลีสซิ่ง) จำนวน 21 บริษัท มีกำไรสุทธิ 9,277 ล้านบาท ลดลงจากกำไรสุทธิ 13,809 ล้านบาท ในงวดเดียวกันของปีก่อน หรือลดลงร้อยละ 33 ขณะที่กลุ่มบริษัทที่ประกอบธุรกิจหลักทรัพย์ ขาดทุนสุทธิ 56 ล้านบาท เนื่องจากบริษัทหลักทรัพย์ เอเชีย พลัส จำกัด (มหาชน) (ASP) ได้ตัดจำหน่ายต้นทุนเงินลงทุนที่เกินกว่ามูลค่ายุติธรรมของบริษัทหลักทรัพย์ แอสเซท พลัส จำกัด จำนวน 4,460 ล้านบาท ดังนั้น หากไม่รวมผลการดำเนินงานของ ASP กลุ่มบริษัทที่ประกอบธุรกิจหลักทรัพย์จะมีกำไรสุทธิ 3,263 ล้านบาท
- สำหรับบริษัทประกันภัย 18 แห่ง และประกันชีวิต 2 แห่ง มีกำไรสุทธิรวม 3,055 ล้านบาท ลดลงจากปีก่อนร้อยละ 9 และ มีกำไรจากการประกันภัยเพิ่มขึ้นร้อยละ 17
- 3) กลุ่มอสังหาริมทรัพย์และก่อสร้าง** ประกอบด้วยบริษัทจดทะเบียนในหมวดวัสดุก่อสร้างและตกแต่ง 30 บริษัท และหมวดพัฒนาอสังหาริมทรัพย์ 39 บริษัท (ยังไม่ส่งงบการเงิน 2 บริษัท) มีกำไรสุทธิ 79,923 ล้านบาท เพิ่มขึ้นจากปีก่อนร้อยละ 18 เนื่องจากยอดขายที่เติบโตร้อยละ 28 ตามความต้องการวัสดุก่อสร้างภายในประเทศที่เพิ่มขึ้น และราคาวัสดุก่อสร้างปรับตัวสูงขึ้นโดยเฉพาะกลุ่มผู้ผลิตเหล็ก รวมทั้งดอกเบี้ยจ่ายที่ลดลงร้อยละ 15
 - 4) กลุ่มบริการ** ประกอบด้วยบริษัทจดทะเบียนใน 7 หมวดธุรกิจ รวม 78 บริษัท มีกำไรสุทธิ 54,546 ล้านบาท เพิ่มขึ้นจากปีก่อนร้อยละ 45 เนื่องจากยอดขายเพิ่มขึ้นร้อยละ 20 โดยหมวดขนส่งและโลจิสติกส์มีส่วนกำไรสุทธิร้อยละ 61 ของกลุ่มอุตสาหกรรม มียอดขายเพิ่มขึ้นร้อยละ 23 และมีอัตรากำไรขั้นต้นเพิ่มขึ้นจากร้อยละ 20 เป็นร้อยละ 24 เนื่องจากปริมาณการใช้บริการเพิ่มขึ้น และอัตราค่าระวางการขนส่งทางน้ำปรับตัวดีขึ้น

- 5) **กลุ่มเทคโนโลยี** ประกอบด้วยบริษัทจดทะเบียนในหมวดสื่อสารหมวดชิ้นส่วนอิเล็กทรอนิกส์ และหมวดเครื่องใช้ไฟฟ้าและคอมพิวเตอร์ 44 บริษัท มีกำไรสุทธิ 43,519 ล้านบาท เพิ่มขึ้นจากปีก่อนร้อยละ 4 เนื่องจากมียอดขายเพิ่มขึ้นร้อยละ 22 และดอกเบี้ยจ่ายลดลงร้อยละ 7 โดยหมวดสื่อสารมีกำไรสุทธิคิดเป็นสัดส่วนร้อยละ 80 ของกลุ่มอุตสาหกรรม
- 6) **กลุ่มวัตถุดิบและสินค้าอุตสาหกรรม** ประกอบด้วยบริษัทจดทะเบียนในหมวดปิโตรเคมีและเคมีภัณฑ์ หมวดเครื่องมือและเครื่องจักร หมวดบรรจุภัณฑ์ หมวดกระดาษและวัสดุการพิมพ์ และหมวดยานยนต์ 48 บริษัท มีกำไรสุทธิ 34,155 ล้านบาท เพิ่มขึ้นจากปีก่อนร้อยละ 78 เนื่องจากกำไรของกลุ่มปิโตรเคมีและเคมีภัณฑ์ ซึ่งคิดเป็นสัดส่วนร้อยละ 80 ของกลุ่มอุตสาหกรรม เพิ่มขึ้นจากปีก่อนร้อยละ 139 เพราะราคาปิโตรเคมีอยู่ในวงจรรักษา
- 7) **กลุ่มเกษตรและอุตสาหกรรมอาหาร** ประกอบด้วยบริษัทจดทะเบียนในหมวดอาหารและเครื่องดื่ม 22 บริษัท และหมวดธุรกิจการเกษตร 20 บริษัท มีกำไรสุทธิ 8,672 ล้านบาท ลดลงจากปีก่อนร้อยละ 18 โดยหมวดอาหารและเครื่องดื่มมีกำไรสุทธิลดลงร้อยละ 12 และมีอัตรากำไรขั้นต้นลดลง จากร้อยละ 20 เหลือร้อยละ 18 เนื่องจากราคาวัตถุดิบที่สูงขึ้น ขณะที่หมวดธุรกิจการเกษตรมีกำไรลดลงร้อยละ 25 เนื่องจากปริมาณและราคาขายของผู้ประกอบการรายใหญ่ลดลง อันเนื่องมาจากผลกระทบจากไข้หวัดนก และขาดทุนจากอัตราแลกเปลี่ยน
- 8) **กลุ่มสินค้าอุปโภคบริโภค** ประกอบด้วยบริษัทจดทะเบียนในหมวดของใช้ในครัวเรือน หมวดของใช้ส่วนตัวและเวชภัณฑ์ และหมวดแฟชั่น 39 บริษัท มีกำไรสุทธิ 6,827 ล้านบาท เพิ่มขึ้นจากปีก่อนร้อยละ 71 เนื่องจากการโอนกลับรายการของบริษัทในหมวดแฟชั่น ทั้งนี้ บริษัทจดทะเบียนในกลุ่มนี้มียอดขายเพิ่มขึ้นร้อยละ 6 และมีอัตรากำไรขั้นต้นร้อยละ 19

REHABCO มีมูลหนี้คงค้างลดลง ย้ายกลับหมวดธุรกิจปกติเพิ่มขึ้น

สำหรับผลการดำเนินงานของบริษัทจดทะเบียนที่อยู่ระหว่างฟื้นฟูการดำเนินงาน ในหมวด REHABCO จำนวน 35 บริษัท ที่นำส่งงบการเงิน (จากทั้งหมด 40 บริษัท) ปรากฏว่ามีกำไรสุทธิ 25 บริษัท และขาดทุนสุทธิ 10 บริษัท โดยมีกำไรสุทธิรวม 28,624 ล้านบาท เพิ่มขึ้นจากงวดเดียวกันของปีก่อนที่มีกำไรสุทธิ 27,237 ล้านบาท หรือเพิ่มขึ้นร้อยละ 5 เนื่องจากมียอดขายเพิ่มขึ้น 80,892 ล้านบาท หรือเพิ่มขึ้นร้อยละ 62 และมีกำไรจากการปรับโครงสร้างหนี้ 21,435 ล้านบาท ลดลงร้อยละ 40

ทั้งนี้ บริษัทจดทะเบียนในหมวด REHABCO มีหนี้คงค้าง ณ วันที่ 31 ธันวาคม 2547 จำนวนรวม 242,294 ล้านบาท ลดลง 49,522 ล้านบาท จากสิ้นปี 2546 ซึ่งมีมูลหนี้ทั้งสิ้น 291,816 ล้านบาท

สำหรับสถานะการฟื้นฟูกิจการบริษัทจดทะเบียนในหมวดนี้ ตั้งแต่วันที่ 1 มกราคม 2547 ถึงวันที่ 2 มีนาคม 2548 สรุปได้ดังนี้

- มีบริษัทจดทะเบียนที่เปิดซื้อขายในหมวด REHABCO จำนวน 12 บริษัท
- มีบริษัทจดทะเบียนที่ย้ายเข้าหมวด REHABCO เพิ่มขึ้น 3 บริษัท คือ บริษัท ทูเน็กซ์ (ประเทศไทย) จำกัด (มหาชน) (TUNTEX) บริษัท บางกอกกรีนเบอร์ จำกัด (มหาชน) (BRC) และ บริษัท ศรีไทยฟู้ด แอนด์ เบฟเวอเรจ จำกัด (มหาชน) (SRI)
- มีบริษัทจดทะเบียนที่ย้ายกลับไปซื้อขายยังหมวดธุรกิจปกติ จำนวน 7 บริษัท คือ บริษัท อีเอ็มซี จำกัด (มหาชน) (EMC) บริษัท แนเซอร์พัล พาร์ค จำกัด (มหาชน) (N-PARK) บริษัท มิลเลนเนียม สตีล จำกัด (มหาชน) (MS) บริษัท โรมอน แลนด์ จำกัด (มหาชน) (RAIMON) บริษัท คริสเตียนีและเนลสัน (ไทย) จำกัด (มหาชน) (CNT) บริษัท ซินเท็ค คอนสตรัคชั่น จำกัด (มหาชน) (SYNTEC) และ บริษัท อีสเทิร์นไวร์ จำกัด (มหาชน) (EWC)

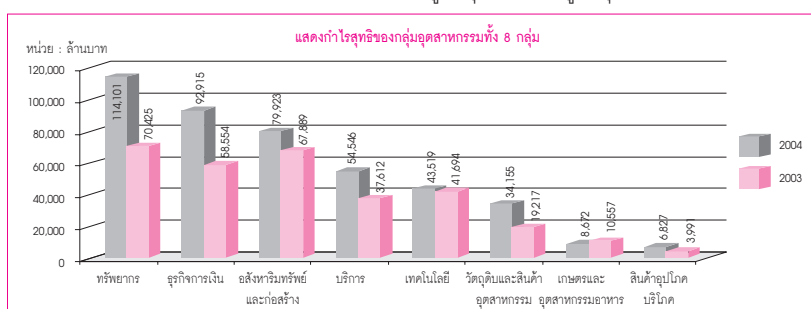
บริษัทจดทะเบียนใน mci มีกำไรกว่าพันล้าน

สำหรับผลการดำเนินงานในปี 2547 ของบริษัทจดทะเบียนในตลาดหลักทรัพย์ mci ที่ได้นำส่งงบการเงินจำนวน 23 บริษัท (จากทั้งหมด 24 บริษัท) ก็มีภาพรวมที่ดีสอดคล้องกับบริษัทจดทะเบียนในตลาดหลักทรัพย์ฯ เช่นกัน โดยมีกำไรสุทธิ 22 บริษัท และมีกำไรสุทธิรวม 1,035 ล้านบาท เพิ่มขึ้นจากปี 2546 ที่มีกำไรสุทธิรวม 809 ล้านบาท หรือเพิ่มขึ้นร้อยละ 28.43

ทั้งนี้ จะเห็นได้ว่าบริษัทจดทะเบียนในตลาดหลักทรัพย์ mci มีการเติบโตแบบก้าวกระโดด โดยบริษัทที่มีกำไรสุทธิเพิ่มขึ้นกว่าวงเดียวกันของปีก่อนเกินกว่าร้อยละ 150 มี 4 บริษัท ได้แก่ 1) **บริษัท อินเทอร์เน็ต จำกัด (มหาชน) (LINK)** มีกำไรสุทธิ 40 ล้านบาท เพิ่มขึ้นจากปีก่อนถึงร้อยละ 344 2) **บริษัท ซีเอ็ม ออร์แกนไนเซอร์ จำกัด (มหาชน) (CMO)** มีกำไรสุทธิ 58 ล้านบาท เพิ่มขึ้นจากปีก่อนถึงร้อยละ 205 3) **บริษัท ยูนิค ไมนิ่ง เซอร์วิส เซส จำกัด (มหาชน) (UMS)** มีกำไรสุทธิ 135 ล้านบาท เพิ่มขึ้นจากปีก่อนถึงร้อยละ 181 และ 4) **บริษัท พรพรหมเม็ททอล จำกัด (มหาชน) (PPM)** มีกำไรสุทธิ 52 ล้านบาท เพิ่มขึ้นจากปีก่อนถึงร้อยละ 150

นอกจากนี้ ยังมีบริษัทจดทะเบียนที่มีอัตราการเติบโตเกินกว่าร้อยละ 100 อีก 3 บริษัท ได้แก่ **บริษัท ซี.ไอ. กรุ๊ป จำกัด (มหาชน) (CIG)** บริษัท แอล.วี. เทคโนโลยี จำกัด (มหาชน) (LVT) และ **บริษัท โกลด์ไฟน์ แมนูแฟคเจอร์ส จำกัด (มหาชน) (GFM)** ซึ่งมีกำไรสุทธิเพิ่มขึ้นจากปีก่อนร้อยละ 130 ร้อยละ 110 และร้อยละ 100 ตามลำดับ

ซึ่งทั้งหมดนี้ถือเป็นความสำเร็จที่น่าภูมิใจของบริษัทจดทะเบียนในตลาดหลักทรัพย์ไทย ที่มีความสำคัญอย่างยิ่งต่อการสร้างความเชื่อมั่นและความน่าสนใจให้แก่การลงทุนในตลาดทุนไทย ในสายตาของทั้งผู้ลงทุนไทยและผู้ลงทุนต่างชาติ



“4 คู่ใหม่พื้นฐานดี พร้อมช่วยขายในตลาดหลักทรัพย์ฯ”

ในเดือนมีนาคม 2548 ตลาดหลักทรัพย์แห่งประเทศไทย ได้มีโอกาสต้อนรับ 4 บริษัทจดทะเบียนใหม่ ซึ่งล้วนเป็นธุรกิจที่มีศักยภาพและปัจจัยพื้นฐานที่แข็งแกร่ง ทั้งยังเป็นธุรกิจในกลุ่มอุตสาหกรรมที่มีแนวโน้มการเติบโตไปพร้อมๆ กับเศรษฐกิจไทยอีกด้วย ได้แก่ บริษัท ค่าเหล็กไทย จำกัด (มหาชน) (TMT) และ บริษัท บางสะพานบาร์มิล จำกัด (มหาชน) (BSBM) 2 ธุรกิจใหญ่ในอุตสาหกรรมเหล็ก บริษัท ชิงเกิ้ล พอยท์ พาร์ท จำกัด (มหาชน) (SPPT) ผู้นำอุตสาหกรรมอิเล็กทรอนิกส์ และ บริษัทหลักทรัพย์ บัวหลวง จำกัด (มหาชน) (BLS) บริษัทสมาชิก หมายเลข 1 ของตลาดหลักทรัพย์ฯ

ทั้ง 4 บริษัทนี้ มีกลยุทธ์ในการดำเนินธุรกิจอย่างไร มีศักยภาพในการเติบโตในอนาคตเพียงไร และมีความน่าสนใจในการลงทุนมากน้อยแค่ไหน พบกับรายละเอียดที่น่าสนใจและค้นหาคำตอบ ได้จากบทสัมภาษณ์ผู้บริหารทั้ง 4 ท่าน ของบริษัทจดทะเบียนใหม่ดังกล่าว



บริษัท บางสะพานบาร์มิล
จำกัด (มหาชน) : BSBM

บางสะพานบาร์มิล... ผู้นำอุตสาหกรรมเหล็กเส้น

อุตสาหกรรมเหล็กเส้นเป็นเครื่องปั้นซีการเติบโตทางเศรษฐกิจของประเทศได้เป็นอย่างดี เนื่องจากเหล็กเส้นจัดเป็นส่วนประกอบหลักที่จำเป็นต้องใช้ในการก่อสร้างทุกประเภท อาทิ สาธารณูปโภค โครงสร้างพื้นฐาน ที่อยู่อาศัย อาคารสำนักงาน และ โรงงาน เป็นต้น การเติบโตของอุตสาหกรรมเหล็กเส้นจึงสะท้อนถึงการขยายตัวของเศรษฐกิจของประเทศด้วยเช่นกัน

การลงทุนของภาครัฐในโครงการใหญ่ ๆ เช่น สนามบินสุวรรณภูมิ การขยายเมืองใหม่ โครงการรถไฟฟ้า MRTA รวมถึงโครงการสร้างถนนสายวงแหวน ทำให้ปริมาณความต้องการเหล็กเส้นในประเทศมีอัตราเพิ่มขึ้นอย่างต่อเนื่อง โดยปัจจุบัน ความต้องการเหล็กเส้นที่ใช้ในการก่อสร้างสูงถึง 28 แสนตัน ขณะที่ บริษัท บางสะพานบาร์มิล จำกัด (มหาชน) หนึ่งในผู้ประกอบการอุตสาหกรรมเหล็กเส้นในประเทศไทย สามารถครองส่วนแบ่งการตลาดถึงร้อยละ 15-20 ซึ่งถือว่าเป็นสัดส่วนที่สูงเมื่อเทียบกับจำนวนผู้ผลิตเหล็กเส้นทั้งหมดภายในประเทศ

บางสะพานบาร์มิล ก่อตั้งขึ้นโดยกลุ่มสหวิริยาและกลุ่มนักลงทุนชาวไต้หวัน ที่ต่างก็มีความเชี่ยวชาญในธุรกิจเหล็ก เพื่อดำเนินการผลิตและจัดจำหน่ายเหล็กเส้นกลม และเหล็กเส้นข้ออ้อย ซึ่งถือได้ว่าเป็นผู้ผลิตรายใหญ่ในประเทศที่มีกำลังการผลิตสูง มีกระบวนการผลิตที่สมบูรณ์ และมีการควบคุมการผลิตที่มีประสิทธิภาพ มีโรงงานตั้งอยู่ที่อำเภอบางสะพาน จังหวัดประจวบคีรีขันธ์ โดยเน้นการขายสินค้าผ่านตัวแทนจำหน่าย เนื่องจากทำให้สามารถขายสินค้าได้ครั้งละจำนวนมาก และยังช่วยลดปัญหาการเก็บเงินจากลูกค้า นอกจากนี้ บริษัทฯ ยังให้ความสำคัญกับการให้บริการในการส่งสินค้าที่รวดเร็วและตรงเวลาแก่ลูกค้า

คุณวิระวิทย์ ตูละลิมพะ รองกรรมการผู้จัดการ บริษัท บางสะพานบาร์มิล จำกัด (มหาชน) กล่าวถึงผลิตภัณฑ์เหล็กเส้นของบริษัทฯ ว่า

“ผลิตภัณฑ์ของเรา คือ เหล็กเส้นข้ออ้อย และเหล็กเส้นกลม ซึ่งเป็นสินค้าควบคุมและผลิตตามมาตรฐานของสำนักงานมาตรฐานอุตสาหกรรมแห่งประเทศไทย หรือ สโม. โดยเหล็กเส้นกลมจะมีมาตรฐานเดียว คือ ชั้นคุณภาพ SR 24 โดยมีขนาดผลิตตั้งแต่ 6 มม. จนถึง 25 มม. ขณะที่เหล็กเส้นข้ออ้อยนั้น ผลิตขนาดตั้งแต่ 10 มม. ถึง 40 มม.

อ่านต่อหน้า 8



บริษัท ชิงเกิ้ล พอยท์ พาร์ท
จำกัด (มหาชน) : SPPT

ชิงเกิ้ล พอยท์ พาร์ท... ผู้นำการผลิตชิ้นส่วนฮาร์ดดิสก์

พัฒนาการและความก้าวหน้าของโลกเทคโนโลยีในปัจจุบัน ทำให้อุตสาหกรรมที่เกี่ยวข้องมีการขยายตัวอย่างมาก โดยเฉพาะอุตสาหกรรมอิเล็กทรอนิกส์ ซึ่งรวมถึง บริษัท ชิงเกิ้ล พอยท์ พาร์ท (ประเทศไทย) จำกัด (มหาชน) ผู้ดำเนินธุรกิจด้านการผลิตชิ้นส่วนหน่วยความจำฮาร์ดดิสก์ที่มีความเที่ยงตรงสูง ที่เป็นส่วนประกอบสำคัญของอุตสาหกรรมต่าง ๆ อาทิ เครื่องคอมพิวเตอร์ เครื่องใช้ไฟฟ้า และยานยนต์ เป็นต้น ปัจจุบัน บริษัทฯ มีโรงงานผลิต 2 แห่ง ตั้งอยู่ที่นิคมอุตสาหกรรมโรจนะ จังหวัดพระนครศรีอยุธยา โดยผลิตภัณฑ์ชิ้นส่วนอิเล็กทรอนิกส์ของบริษัทฯ ได้แก่

- Sleeve และ Shaft ซึ่งเป็นส่วนประกอบของผลิตภัณฑ์ Pivot (ตัวประกอบแกนอ่านข้อมูล)
- Motor base และ Hub ซึ่งเป็นส่วนประกอบของผลิตภัณฑ์ Spindle Motor (ตัวขับเคลื่อนจานเก็บข้อมูล)
- Sleeve และ Flange ซึ่งเป็นส่วนประกอบของผลิตภัณฑ์ Fluid Dynamic Bearing (ใช้กับ Spindle Motor คุณภาพสูง)

คุณประพจน์ พลพิพัฒน์พงศ์ ประธานกรรมการบริหาร บริษัท ชิงเกิ้ล พอยท์ พาร์ท จำกัด (มหาชน) เปิดเผยถึงลูกค้ารายใหญ่ของบริษัทฯ ว่า คือ บริษัท มินิแบไทย จำกัด (Minebea) ผู้ผลิตชิ้นส่วนฮาร์ดดิสก์ชั้นนำของโลก ซึ่งมีส่วนแบ่งการตลาดในผลิตภัณฑ์ Pivot ในตลาดโลก มากถึงร้อยละ 65 ในปี 2546 ในขณะที่บริษัทฯ มีสัดส่วนของผู้รับจ้างผลิตเท่ากับร้อยละ 8 ซึ่งเป็นสัดส่วนที่มากที่สุดที่มินิแบจัดสรรให้แก่ผู้รับจ้างผลิตรายอื่น ทั้งนี้ สัดส่วนรายได้จากการผลิตและจำหน่ายชิ้นส่วนให้แก่มินิแบได้ปรับตัวสูงขึ้นโดยตลอด จากร้อยละ 47.59 ในปี 2544 เพิ่มขึ้นเป็นร้อยละ 74.53 ในปี 2546 และในสามไตรมาสแรกของปี 2547 มีสัดส่วนเท่ากับร้อยละ 71.67 นอกจากนี้ ก็เป็นการขายสินค้าให้แก่ลูกค้ารายอื่น ๆ เช่น JVC และ Seiko เป็นต้น

สำหรับสัดส่วนการผลิตชิ้นส่วนอิเล็กทรอนิกส์นั้น คุณประพจน์ พลพิพัฒน์พงศ์ กล่าวว่า “บริษัทฯ มีสัดส่วนการผลิต Sleeve และ Shaft อยู่ที่ประมาณ 65% ชิ้นส่วนของ Spindle Motor อยู่ที่ประมาณ 16% ชิ้นส่วนประกอบ Fluid Dynamic Bearing อยู่ที่ 18% และส่วนที่เหลืออีก 1% เป็นชิ้นส่วนอื่นๆ”

อ่านต่อหน้า 9



บริษัท ต้าเหล็กไทย

จำกัด (มหาชน) : TMT

ต้าเหล็กไทย... ศูนย์บริการเหล็กที่ครบวงจร

“เรานำเอาธุรกิจเหล็ก 2 ด้าน คือ ธุรกิจการจัดจำหน่ายและธุรกิจการแปรรูปผลิตภัณฑ์เหล็กมารวมอยู่ในที่เดียวกัน ทำให้ต้าเหล็กไทยกลายเป็นศูนย์บริการเหล็กที่ครบวงจรที่สุด”

คุณปานชัย พิพัฒน์สกุล กรรมการผู้จัดการ บริษัท ต้าเหล็กไทย จำกัด (มหาชน) กล่าวอย่างมั่นใจถึงความครบวงจรในด้านการเป็นศูนย์บริการเหล็กของบริษัทฯ เมื่อเปรียบเทียบกับผู้ประกอบการรายอื่นๆ ในอุตสาหกรรมเดียวกัน โดยหากแบ่งประเภทธุรกิจที่ดำเนินการอยู่ในปัจจุบันของบริษัทฯ สามารถแบ่งออกได้เป็น 3 ลักษณะ คือ

1. เป็นตัวกลางในการจัดจำหน่าย (Trading and Warehousing) ซึ่งเป็นธุรกิจการซื้อขายไปสำหรับสินค้าประเภทเหล็กทุกประเภท ทั้งที่เป็นวัตถุดิบ สินค้าสำเร็จรูป และสินค้าแปรรูป ให้แก่ผู้ประกอบการอุตสาหกรรมภายในประเทศ โดยการจัดส่งสินค้าให้สอดคล้องกับแผนการผลิตของลูกค้า ซึ่งจะมีส่วนช่วยในด้านการประหยัดพื้นที่และต้นทุนการจัดเก็บ รวมทั้งต้นทุนการสำรองสินค้า และการบริหารจัดการสินค้าคงคลังของลูกค้า
2. การแปรรูปผลิตภัณฑ์เหล็ก (Steel Processing) เป็นการตัดและแปรรูปผลิตภัณฑ์เหล็กให้ออกมาตรงตามความต้องการของลูกค้าแต่ละราย โดยผลิตภัณฑ์เหล็กที่ดำเนินการแปรรูป ได้แก่ เหล็กแผ่นตัดตามมาตรฐาน เหล็กแผ่นตัดตามมาตรฐานและพับขึ้นรูปเหล็กแถบม้วน และเหล็กขึ้นรูปเย็น
3. การให้บริการรับจ้างแปรรูปผลิตภัณฑ์เหล็ก (Tolling and Servicing) โดยลูกค้าจะเป็นผู้จัดหาวัตถุดิบ พร้อมทั้งระบุลักษณะผลิตภัณฑ์ที่ต้องการ เพื่อให้บริษัทฯ ดำเนินการแปรรูป

วางแผนเพิ่มสัดส่วนรายได้จากธุรกิจแปรรูปเหล็ก

โดยที่ปัจจุบัน การจัดจำหน่ายและการแปรรูปผลิตภัณฑ์เหล็กถือได้ว่าเป็นธุรกิจหลักของบริษัทฯ ที่สร้างสัดส่วนของรายได้รวมกันในปี 2547 ที่ผ่านมา สูงถึงร้อยละ 99 โดยที่ฐานรายได้ที่มาจากแต่ละธุรกิจใน 2 ธุรกิจหลักนี้ มีสัดส่วนที่ไม่แตกต่างกันมากนัก แต่ทั้งนี้ คุณปานชัย ได้เปิดเผยว่า ในอนาคต บริษัทฯ จะมุ่งเพิ่มสัดส่วนของรายได้ที่มาจากธุรกิจการแปรรูปผลิตภัณฑ์เหล็กให้มากขึ้น เนื่องจากเป็นธุรกิจซึ่งให้ผลตอบแทนหรืออัตรากำไรที่สูงกว่า

“ในธุรกิจการจัดจำหน่ายจะให้อัตรากำไรอยู่ที่ประมาณ 5% - 10% ขณะที่ธุรกิจการแปรรูปผลิตภัณฑ์เหล็กนั้น จะมีอัตรากำไรสูงถึงร้อยละ 10% - 15%”



บริษัทหลักทรัพย์ บัวหลวง

จำกัด (มหาชน) : BLS

BLS... บริษัทสมาชิกหมายเลข 1

หากพิจารณาการแข่งขันของธุรกิจหลักทรัพย์ในปัจจุบัน จะเห็นได้ว่าแนวโน้มการแข่งขันแม้จะถือได้ว่ายังคงมีความรุนแรงอยู่บ้าง แต่ก็เป็นการแข่งขันที่เปลี่ยนจากการแข่งขันทางด้านราคาในช่วงที่อัตราค่าธรรมเนียมนายหน้าซื้อขายหลักทรัพย์เป็นไปอย่างเสรี มาเป็นการแข่งขันกันในด้านของคุณภาพในการให้บริการแทน และในมุมมองของคุณณกรณ์ศักดิ์ มโนมัยพิบูลย์ กรรมการผู้จัดการ บริษัทหลักทรัพย์ บัวหลวง จำกัด (มหาชน) หรือ BLS ซึ่งมีฐานะเป็นบริษัทสมาชิก หรือโบรกเกอร์หมายเลข 1 ของตลาดหลักทรัพย์แห่งประเทศไทย มีความเห็นเกี่ยวกับเรื่องการแข่งขันในธุรกิจหลักทรัพย์ไทยว่า

“ต้องยอมรับว่าในธุรกิจหลักทรัพย์มีการแข่งขันที่สูง เนื่องจากมีผู้ประกอบการค่อนข้างมาก แต่ถ้ามองในอีกแง่หนึ่ง การแข่งขันที่สูงต้องและเหมาะสมจะช่วยให้ช่วยเสริมสร้างในเรื่องของคุณภาพ ซึ่งผลที่จะตามมา ก็คือ การพัฒนาของตลาดทุนเพื่อรับกับการเติบโตในอนาคต”

ปัจจุบัน ผู้ถือหุ้นรายใหญ่ของบริษัทหลักทรัพย์ บัวหลวง จำกัด คือ ธนาคารกรุงเทพ จำกัด (มหาชน) มีสัดส่วนการถือหุ้นร้อยละ 56.34 ของทุนจดทะเบียนชำระแล้ว หลังเสนอขายหุ้นแก่ประชาชนทั่วไปเป็นครั้งแรก

“เมื่อพูดถึงชื่อบัวหลวง ทุกคนทราบดีว่าคงต้องมีความเกี่ยวข้องกับธนาคารกรุงเทพ ซึ่งความจริงก็คือ ธนาคารกรุงเทพเป็นผู้ถือหุ้นใหญ่ของเรา ซึ่งก็มีส่วนช่วยเอื้อประโยชน์ต่อธุรกิจของเราในหลายๆ ด้าน” คุณณกรณ์ศักดิ์ กล่าวถึงการที่บริษัทฯ มีธนาคารกรุงเทพเป็นผู้ถือหุ้นใหญ่นั้น ก็มีมีส่วนช่วยเสริมความแข็งแกร่งให้แก่ธุรกิจของบริษัทฯ ได้เป็นอย่างดี ในแง่ของเครือข่ายลูกค้าที่ได้จากการประสานงานผ่านทางธนาคารกรุงเทพ

ประกอบธุรกิจหลักทรัพย์ครบวงจร

ปัจจุบัน บริษัทฯ ได้รับใบอนุญาตประกอบธุรกิจหลักทรัพย์ 4 ประเภท คือ 1) ธุรกิจนายหน้าซื้อขายหลักทรัพย์ 2) ธุรกิจวาณิชธนกิจ ให้บริการเป็นที่ปรึกษาทางการเงินและจัดจำหน่ายหลักทรัพย์ 3) ธุรกิจการจัดการกองทุนส่วนบุคคล ให้บริการด้านการบริหารสินทรัพย์ตามที่ได้รับมอบหมายจากลูกค้า และ 4) ธุรกิจตัวแทนสนับสนุนการขายและรับซื้อคืนหน่วยลงทุน ซึ่งทำให้บริษัทฯ สามารถให้บริการด้านหลักทรัพย์แก่ลูกค้าได้อย่างครบวงจร ภายใต้แนวคิดในการดำเนินธุรกิจของบริษัทฯ ที่ว่า “มุ่งมั่นเพื่อบริการที่ดีที่สุด”

โดยรายได้หลักของบริษัทฯ ประมาณร้อยละ 85 จากธุรกิจนายหน้าซื้อขายหลักทรัพย์ นอกจากนั้น รายได้อีกประมาณร้อยละ 12 เป็นรายได้จากค่าธรรมเนียมและค่าบริการ จากธุรกิจวาณิชธนกิจและธุรกิจการจัดการกองทุนส่วนบุคคล ส่วนที่เหลืออีกบางส่วนเป็นรายได้อื่นๆ เช่น ดอกเบี้ย เป็นต้น

ต่อจากหน้า 6

และมี 3 ชั้นคุณภาพ คือ SD 30 SD 40 และ SD 50 เพื่อตอบสนองความต้องการของลูกค้าที่มีการใช้งานที่แตกต่างกันไป แต่ไม่ว่าจะเป็นเหล็กเส้นกลมหรือเหล็กเส้นข้ออ้อย ความหมาย คือ ตั้งแต่บ้านที่อยู่อาศัยจนถึงถนน เขื่อน หรือสะพาน ต่างก็ใช้ผลิตภัณฑ์ของเรา เพราะฉะนั้น ผู้ใช้สินค้าของเราจึงค่อนข้างหลากหลาย แต่ลูกค้าจริง ๆ แล้ว เราจะขายให้กับยี่สิบหรือตัวแทนจำหน่าย ซึ่งเราคิดว่าเป็นการกระจายสินค้าได้ครอบคลุมตลาดทั้งหมด โดยบางส่วนมีการกระจายไปถึงต่างประเทศ โดยเฉพาะประเทศเพื่อนบ้าน”

จุดเด่น... สินค้าที่หลากหลาย ทำให้เหมาะสม

ความน่าสนใจของ บางสะพานบาร์มิล อยู่ที่ความหลากหลายและครบถ้วนของสินค้าของบริษัทฯ ภายใต้คุณภาพที่เชื่อถือได้ ซึ่งสามารถตอบสนองความต้องการของลูกค้าที่หลากหลายได้อย่างมีประสิทธิภาพ โดยเฉพาะลูกค้าโครงการขนาดใหญ่ต่างๆ ประกอบกับความรวดเร็ว และความตรงต่อเวลาในการจัดส่งสินค้า ทำให้บางสะพานบาร์มิลเป็นที่เชื่อถือของลูกค้าและได้เปรียบผู้ประกอบการรายอื่นๆ

สำหรับข้อได้เปรียบทางธุรกิจของของบางสะพานบาร์มิลนั้น คุณวีระวิทย์ คุณะลัมพะ ได้ให้ความเห็นว่า “ข้อได้เปรียบที่ทำให้บางสะพานบาร์มิลเหนือกว่าคู่แข่ง ก็คือ ต้นทุนการผลิตที่ต่ำกว่า โดยมีปัจจัยเสริม 2 ปัจจัยด้วยกัน ปัจจัยแรก คือ ด้านการขนส่ง เนื่องจากโรงงานของบริษัทฯ ตั้งอยู่ใกล้ท่าเรือประจวบ อำเภอบางสะพาน ซึ่งเป็นท่าเรือหลัก ดังนั้น เมื่อมีการขนส่งวัตถุดิบเป็นจำนวนมาก ทำให้ต้นทุนต่อหน่วยต่ำ และมีความสะดวกในการขนส่งวัตถุดิบไปยังโรงงานซึ่งอยู่ห่างออกไปเพียง 4 กม. เมื่อประกอบกับอีกหนึ่งปัจจัย คือ ด้านการต่อรองราคา เนื่องจากบริษัทฯ มีการสั่งซื้อวัตถุดิบครั้งละจำนวนมาก จึงทำให้ได้ราคาดี นอกจากนี้ บริษัทฯ ยังมีแผนที่จะใช้เงินจากการระดมทุน ไปใช้คืนหนี้ระยะยาวจนหมด ซึ่งจะทำให้บริษัทฯ ไม่มีหนี้ระยะยาว และจะส่งผลให้ต้นทุนทางการเงินต่ำกว่าคู่แข่ง นอกจากนี้ เรายังมีจุดแข็งในแง่ของประสบการณ์การทำงาน ความสัมพันธ์กับยี่สิบ และความสัมพันธ์ของลูกค้าที่มีต่อผลิตภัณฑ์ของบริษัทฯ”

วัตถุดิบที่สำคัญของการผลิตเหล็กเส้น คือ เหล็กแท่งเล็ก ซึ่งมีสัดส่วนถึงร้อยละ 90-95 ของต้นทุนการผลิตทั้งหมด บริษัทฯ ได้จัดหาเหล็กแท่งเล็กมาจากต่างประเทศทั้งหมด เนื่องจากมีคุณภาพที่ดี และสามารถกระจายความเสี่ยงจากความผันผวนในกรณีขาดแคลนวัตถุดิบ โดยมีการจัดซื้อจากหลายประเทศ เช่น ประเทศในกลุ่มสหภาพโซเวียต เดิม ตุรกี และจีน เป็นต้น นอกจากนี้ บริษัทฯ ยังได้เปรียบในแง่ของต้นทุน เพราะสามารถสั่งซื้อวัตถุดิบได้ครั้งละจำนวนมากผ่านการขนส่งทางเรือเดินทะเลขนาดใหญ่และยังสามารถอ้างอิงถึงกลุ่มสหวิทยาที่มีการการสั่งซื้อวัตถุดิบเหล็กประเภทต่างๆ ในปริมาณที่สูง จึงทำให้บริษัทฯ มีอำนาจต่อรองที่ดี

“นอกจากเหล็กเส้นกลม และเหล็กเส้นข้ออ้อยแล้ว เรายังมีเป้าหมายที่จะออกผลิตภัณฑ์ใหม่ คือ เหล็กเส้นกลมขนาดเล็ก เส้นผ่าศูนย์กลาง 6 มม. ซึ่งเป็นสินค้าที่ไม่ค่อยมีใครผลิต เนื่องจากมักจะได้ yield ที่ต่ำ เครื่องจักรและผู้ดูแลจะต้องมีความละเอียดพิถีพิถัน จึงไม่ค่อยมีใครผลิต แต่เราจะใช้เครื่องจักรที่สั่งมาจากประเทศอิตาลีและได้วัน พร้อมผู้เชี่ยวชาญที่มีอบรมเป็นเดือนๆ ซึ่งจะทำให้ yield ของเราในสินค้าตัวนี้พอๆ กับเหล็กเส้นขนาดอื่นในโรงงาน คือ ประมาณ 95-96% แต่สำหรับผู้ผลิตรายอื่นนั้น อาจจะไม่มีคุ้มสำหรับเขา ขายขนาดอื่นดีกว่า พุดง่าย ๆ คือเรามีผลิตภัณฑ์เหล็กเส้นครบทุกขนาด” คุณวีระวิทย์ กล่าวเสริมถึงเป้าหมายการขยายผลิตภัณฑ์ของบริษัทฯ

มีอัตราการเติบโตต่อเนื่อง

จากการที่รัฐบาลมีนโยบายลงทุนในโครงการขนาดใหญ่จำนวนมาก เพื่อกระตุ้นเศรษฐกิจและรองรับการขยายตัวในอนาคต เช่น แผนปฏิบัติการเบื้องต้นเพื่อพัฒนาการขนส่งระหว่างประเทศในหลายรูปแบบ เพื่อยก

ระดับประเทศไทยเป็นศูนย์กลางทางการค้าในภูมิภาคอาเซียน โดยใช้เวลา 28 ปี มีมูลค่าเงินลงทุนรวมทั้งสิ้น 576,785 ล้านบาท โครงการสร้างระบบขนส่งมวลชน โครงการรถไฟรางคู่ โครงการสนามบิน โครงการสนามบินสุวรรณภูมิ และโครงการสาธารณูปโภคต่างๆ เป็นต้น ทำให้ความต้องการเหล็กเส้นเพิ่มขึ้นอย่างต่อเนื่อง โดยในปี 2546 ปริมาณความต้องการเหล็กเส้นเพิ่มขึ้นจากปีก่อนถึงร้อยละ 14.2 และขยายตัวอย่างต่อเนื่องในปี 2547 ส่งผลให้ราคาเหล็กเส้นขนาด 9 มม. ขยับตัวสูงขึ้นจากราคาเฉลี่ยตันละ 14,867 บาท/ตัน ในปี 2546 เป็น 20,412 บาท/ตัน ในปี 2547

ส่วนปริมาณการผลิตเหล็กเส้นของผู้ผลิตทั้งหมดภายในประเทศในช่วง 5 ปีที่ผ่านมา มีการเติบโตอย่างต่อเนื่อง จาก 1.23 ล้านตัน ในปี 2542 เป็น 1.96 ล้านตัน ในปี 2546 และในปี 2547 ปริมาณการผลิตและขายเหล็กเส้นประมาณ 2.5 ล้านตัน ขณะที่กำลังการผลิตรวมในปัจจุบันของไทยเท่ากับ 4.27 ล้านตัน ซึ่งยังคงเพียงพอกับความต้องการในการบริโภค

“บางสะพานบาร์มิล มีกำลังการผลิตอยู่ที่ 720,000 ตันต่อปี ซึ่งเป็นกำลังการผลิตที่สูงสุดตามทีวีศวรรค่านวนไว้ อย่างไรก็ตาม ในปัจจุบันบริษัทฯ มีการใช้กำลังการผลิตเพิ่มขึ้นจากร้อยละ 27 ของการผลิตรวมในปี 2544 เป็นร้อยละ 50 ของการผลิตรวมในปี 2547 গত 9 เดือน”

ขณะเดียวกัน ผลการดำเนินงานของบริษัทฯ ก็ได้ปรับตัวสูงขึ้นอย่างต่อเนื่อง โดยในปี 2546 และปี 2547 บริษัทฯ มีรายได้จากการขายรวม 4,179.74 ล้านบาท และ 6,371.58 ล้านบาท ตามลำดับ และมีกำไรสุทธิจากการดำเนินงาน 197.81 ล้านบาท และ 570.34 ล้านบาท ตามลำดับ

คุณวีระวิทย์ มีมุมมองในเรื่องการขยายตัวของเศรษฐกิจไทยกับอุตสาหกรรมของบริษัทฯ ว่าธุรกิจของบริษัทฯ ต้องพึงพิงความต้องการของอุตสาหกรรมก่อสร้าง โดยที่อุตสาหกรรมก่อสร้างก็จะได้รับอานิสงค์จากโครงการขนาดใหญ่ของภาครัฐ นอกจากนั้น ก็ยังมีเรื่องของการบินพาณิชย์ภาคใต้ ซึ่งบริษัทฯ อาจจะได้เปรียบกว่าเพราะมีโรงงานตั้งอยู่ที่บางสะพาน ซึ่งจะมีส่วนช่วยสนับสนุนได้ในระดับหนึ่ง

ระดมทุนในตลาดหลักทรัพย์ฯ... ก้าวใหม่บางสะพานบาร์มิล

เพื่อขยายกิจการตามการเติบโตของอุตสาหกรรม บริษัท บางสะพานบาร์มิล จำกัด (มหาชน) ได้เข้าจดทะเบียนในตลาดหลักทรัพย์แห่งประเทศไทย เมื่อวันที่ 1 กุมภาพันธ์ 2548 ในกลุ่มอสังหาริมทรัพย์และก่อสร้าง หมวดวัสดุก่อสร้าง ใช้ชื่อย่อในการซื้อขายหลักทรัพย์ว่า BSBM โดยมีทุนจดทะเบียนชำระแล้ว 1,132.50 ล้านบาท ประกอบด้วย หุ้นสามัญเดิม 906 ล้านหุ้น และหุ้นสามัญเพิ่มทุน 226.50 ล้านหุ้น รวมทั้งสิ้น 1,132.50 ล้านหุ้น มูลค่าที่ตราไว้หุ้นละ 1 บาท

BSBM ได้เสนอขายหุ้นเพิ่มทุนจำนวน 226.50 ล้านหุ้น แก่ประชาชนทั่วไปเป็นครั้งแรก (IPO) ในราคาหุ้นละ 3.80 บาท เมื่อวันที่ 20-24 มกราคม 2540 โดยมีบริษัทหลักทรัพย์ กิมเอ็ง (ประเทศไทย) จำกัด (มหาชน) เป็นที่ปรึกษาทางการเงิน รวมทั้งได้มีการจัดสรรหุ้นส่วนเกิน (green shoe option) จำนวน 33.50 ล้านหุ้น คิดเป็นร้อยละ 14.79 ของจำนวนหุ้นที่เสนอขายในครั้งนี้

บริษัทฯ มีแผนจะนำเงินที่ได้จากการระดมทุนในครั้งนี้ประมาณ 860.70 ล้านบาท ส่วนหนึ่งจะนำไปชำระคืนเงินกู้ระยะยาว และอีกส่วนหนึ่งจะใช้เป็นเงินทุนหมุนเวียนเพื่อขยายธุรกิจ ทั้งนี้ บริษัทฯ มีนโยบายการจ่ายเงินปันผลในอัตราร้อยละ 40-60 ของกำไรสุทธิหลังหักภาษีเงินได้นิติบุคคล

“สำหรับแนวโน้มผลประกอบการในปีหน้านั้น คาดว่าน่าจะขยายตัวอยู่ที่ประมาณร้อยละ 30 ส่วนอัตรากำไรขั้นต้นของเราจะอยู่ที่ประมาณ 8-9% ซึ่งก็ถือว่าน่าพอใจ เรายืนยันว่าเราเป็นหุ้นที่อิงปัจจัยพื้นฐาน เราอยู่ในสถานะที่ไม่มีหนี้และเราสามารถจ่ายเงินปันผลให้แก่ผู้ถือหุ้นได้สม่ำเสมออยากขอให้ผู้ลงทุนมีโอกาสได้อ่านหนังสือชี้ชวนของบริษัทฯ ซึ่งจะทำให้ได้รู้จักเรามากขึ้น”

ต่อจากหน้า 6

SPPT... ผลประกอบการที่น่าประทับใจ

ในปี 2547 บริษัทฯ มีกำลังการผลิตประมาณ 70 ล้านชิ้นต่อปี นอกจากนี้ ยังมีการ sub-contract ไปให้บริษัทอื่น คิดเป็นสัดส่วนประมาณร้อยละ 15 ของกำลังการผลิตรวม บริษัทฯ มีแผนจะขยายกำลังการผลิตโดยเพิ่มเครื่องจักรใหม่ในปี 2548 เพื่อเพิ่มศักยภาพการผลิตขึ้นส่วนเป็น 100 ล้านชิ้นต่อปี สำหรับรองรับการขยายตัวของธุรกิจการผลิตฮาร์ดดิสก์ที่มีการเติบโตอย่างต่อเนื่อง โดยอัตราการเติบโตของการจำหน่ายหน่วยบันทึกและอ่านข้อมูลในจานแม่เหล็ก-ฮาร์ดดิสก์ ในปี 2546 ขยายตัวด้วยอัตราทบต้นประมาณร้อยละ 15

ทั้งนี้ ในช่วง 3 ปีที่ผ่านมา รายได้ของบริษัทฯ มีการขยายตัวในอัตราเฉลี่ยร้อยละ 20 ต่อปี และกำไรสุทธิขยายตัวร้อยละ 30

หน่วย : ล้านบาท

ผลการดำเนิน SPPT	ปี 2544	ปี 2545	ปี 2546	ปี 2547
รายได้จากการขายและบริการ	205.86	264.35	309.74	415.60
กำไรสุทธิ	41.49	55.86	71.58	99.15

สำหรับจุดเด่นของ ซิงเกิ้ล พอยท์ พาร์ต ที่ทำให้ได้เปรียบเหนือคู่แข่งรายอื่น ๆ คุณประพจน์ เปิดเผยว่า

“บริษัทฯ อยู่ในธุรกิจที่มีการเติบโตสูง ซึ่งในแต่ละปีนั้น อุตสาหกรรมฮาร์ดดิสก์มีการเติบโตอยู่ที่ประมาณร้อยละ 15 ต่อเนื่องกันตลอดทุกปี ประกอบกับสินค้าที่ผลิตเป็นส่วนประกอบที่สำคัญของฮาร์ดดิสก์ เพราะฉะนั้น สิ่งที่สำคัญคือ เรื่องของคุณภาพ ต้องเป็นชิ้นส่วนโลหะที่มีคุณภาพสูง มีความแม่นยำและเที่ยงตรง ในกรณีนี้จึงทำให้คู่แข่งค่อนข้างน้อย เพราะต้องใช้เทคโนโลยีขั้นสูงและที่สำคัญ บริษัทมีลูกค้ารายใหญ่ คือ บริษัท มินิแปไทย ซึ่งเป็นลูกค้าที่เป็นผู้ผลิตตัว Pivot อันดับ 1 ของโลก โดยมีส่วนแบ่งการตลาดถึง 65% ดังนั้น การที่บริษัทฯ เพิ่งพึ่งลูกค้าที่เป็นอันดับหนึ่งของโลก จึงส่งผลกระทบต่อรายได้ของเรา นอกจากนี้ เรายังมีการบริหารงานที่มีประสิทธิภาพ เห็นได้จากผลประกอบการตลอด 4 ปีที่ผ่านมา บริษัทฯ มีอัตราการเติบโตที่ดี ไม่ว่าจะเป็นรายได้หรือกำไร มีอัตราการเติบโตอยู่ที่ 25% สม่าเสมอ โดยในปี 2547 มีรายได้เพิ่มขึ้น 34% และกำไรเพิ่มขึ้นเป็น 37% ซึ่งสะท้อนถึงการบริหารจัดการที่ดีของบริษัทฯ ไม่ว่าจะเป็นในด้านการผลิต การควบคุมต้นทุน และด้านต่างๆ ซึ่งเราทำได้”

แนวโน้มอุตสาหกรรมฮาร์ดดิสก์สดใส

จากการสำรวจอุตสาหกรรมการผลิตฮาร์ดดิสก์ พบว่าในปี 2547 มีมูลค่าการส่งออกของฮาร์ดดิสก์และอุปกรณ์ประกอบประมาณ 222,000 ล้านบาท หรือคิดเป็นมูลค่าประมาณร้อยละ 3.3 ของผลิตภัณฑ์มวลรวมภายในประเทศ ซึ่งถือว่าเป็นอุตสาหกรรมที่มีความสำคัญต่อเศรษฐกิจของประเทศเป็นอย่างมาก ดังนั้น เพื่อเป็นการส่งเสริมอุตสาหกรรมดังกล่าวให้มีความมั่นคง แข็งแกร่ง ภาครัฐจึงให้การสนับสนุนโดยการให้สิทธิประโยชน์แก่บริษัทต่าง ๆ ที่เพิ่มกำลังการผลิต หรือย้ายฐานการผลิตมายังประเทศไทย ส่งผลให้มีผู้ผลิตจำนวน 4 ราย ได้แก่ ซิเกด ฮิดาชิ เวสเทิร์น และฟูจิตสึ เพิ่มการลงทุนและย้ายฐานการผลิตส่วนหนึ่งมายังประเทศไทย

ปัจจัยบวกดังกล่าว ทำให้สินค้าของบริษัทฯ เป็นที่ต้องการอย่างมากจากผู้ผลิต ในขณะที่คู่แข่งทางการค้าก็มีไม่มากนัก เนื่องจากเป็นธุรกิจที่ต้องใช้ความละเอียดในการผลิตสูงและใช้เทคโนโลยีระดับสูง รวมทั้งบุคลากรที่มีความชำนาญ จึงทำให้คู่แข่งรายอื่นเข้ามาร่วมในตลาดยาก ซึ่ง ซิงเกิ้ล พอยท์ พาร์ต เน้นเป็นพิเศษในด้านการรักษาคุณภาพของสินค้าและบริการ นอกจากนี้ บริษัทฯ ยังได้รักษาความสัมพันธ์อันดีกับลูกค้าอย่างใกล้ชิดอีกด้วย

อย่างไรก็ตาม เมื่อพิจารณาถึงสัดส่วนในตลาดโลก คุณประพจน์ กล่าวว่า **“บริษัทฯ มีส่วนแบ่งการตลาดประมาณ 6% ในตลาดโลก ซึ่งยังค่อนข้างน้อย แต่บริษัทฯ ก็ยังคงมีโอกาสที่จะเติบโตได้อีกมาก เนื่องจากอุตสาหกรรมฮาร์ดดิสก์ในประเทศมีแนวโน้มสดใส ซึ่งเป็นผลมาจากการสนับสนุนของรัฐบาลที่วางแผนให้ประเทศไทยเป็นจุดศูนย์กลางการผลิตฮาร์ดดิสก์อันดับหนึ่งของโลก ซึ่งปัจจุบันไทยยังเป็นอันดับที่สองหลังจากที่รัฐบาลได้ประกาศนโยบายดังกล่าว**

หน่วยงานต่างๆ เช่น BOI ก็ได้ตอบสนองโดยการเพิ่มสิทธิพิเศษให้แก่โรงงานผลิตฮาร์ดดิสก์ที่อยู่ในประเทศไทย เช่น ซิเกท ได้ประกาศว่าจะใช้ประเทศไทยเป็นฐานการผลิตฮาร์ดดิสก์สำเร็จรูป แทนที่จะส่งต่อไปประกอบที่สิงคโปร์ ทำให้บริษัทฯ ซึ่งเป็นผู้ผลิตชิ้นส่วนมีโอกาสที่จะขยายสินค้าของเราได้ด้วย”

นอกจากนี้ บริษัทฯ ยังมีเป้าหมายที่จะขยายฐานลูกค้าไปสู่อุตสาหกรรมอื่น เช่น อุตสาหกรรมยานยนต์ อุตสาหกรรมการบิน อุตสาหกรรมเครื่องมือแพทย์ และอุตสาหกรรมอื่นๆ ที่ต้องใช้ชิ้นส่วนโลหะที่มีความแม่นยำ เที่ยงตรงสูง เป็นองค์ประกอบ เพื่อที่จะสามารถกระจายความเสี่ยงจากการพึ่งพาอุตสาหกรรมใดอุตสาหกรรมหนึ่งมากเกินไป

ปรับตัวไปพร้อมกับเทคโนโลยีที่เปลี่ยนแปลง... กลยุทธ์ของ SPPT

เนื่องจากปัจจุบันเทคโนโลยีมีการพัฒนาและเปลี่ยนแปลงมากขึ้น ความต้องการใช้งานคอมพิวเตอร์แบบพกพามีมากขึ้น และมีการขยายเทคโนโลยีไปยังอุปกรณ์อื่น ๆ เช่น เครื่องเล่น DVD อุปกรณ์นำทาง เป็นต้น ทำให้ความต้องการใช้ฮาร์ดดิสก์เปลี่ยนแปลงไป โดยฮาร์ดดิสก์ขนาด 3.5 นิ้ว มีการขยายตัวไม่มาก เมื่อเทียบกับฮาร์ดดิสก์ขนาด 2.5 นิ้ว ขณะที่การขยายตัวของตลาด Pocket PC Palm เครื่องเล่น MP3 กล้องดิจิทัล เป็นต้น ทำให้เกิดความต้องการฮาร์ดดิสก์ขนาด 1 นิ้ว มากขึ้น ดังนั้น จากการเปลี่ยนแปลงดังกล่าว หากบริษัทฯ ไม่สามารถปรับกระบวนการผลิต และปรับแต่งเครื่องจักรให้สามารถทำงานทดแทนกันได้ อาจทำให้ศักยภาพในการแข่งขันของบริษัทฯ ลดลงได้

ในกรณีดังกล่าว คุณประพจน์ เปิดเผยว่า **“สินค้าที่เราผลิต การเปลี่ยนแปลงโดยพื้นฐานของมันไม่มี คือ รูปร่างของชิ้นส่วนยังต้องเป็นแบบนี้ เป็นโลหะแบบนี้ แต่สิ่งที่เปลี่ยน คือ ความสั้น ความยาว สเปคของรายละเอียดปลีกย่อย ซึ่งตรงนั้นไม่ได้เป็นปัญหาสำหรับเรา เพราะเรามีเครื่องจักรที่สามารถผลิตทั้งฮาร์ดดิสก์ขนาด 3.5 นิ้ว และขนาด 2.5 นิ้ว รวมทั้งชิ้นส่วนบางส่วนของฮาร์ดดิสก์ขนาด 1 นิ้ว เนื่องจากเครื่องจักรของเราทำงานด้วยระบบคอมพิวเตอร์ ซึ่งสามารถปรับตั้งระบบได้ เพื่อให้ผลิตสินค้าออกมาตามสเปคที่กำหนดได้ ทำให้บริษัทฯ ไม่มีปัญหาในเรื่องนี้”**

เสริมความแข็งแกร่ง... ก้าวสู่ตลาดทุนไทย

บริษัท ซิงเกิ้ล พอยท์ พาร์ต (ประเทศไทย) จำกัด (มหาชน) นำหลักทรัพย์เข้าจดทะเบียนซื้อขายในตลาดหลักทรัพย์แห่งประเทศไทย เมื่อวันที่ 17 กุมภาพันธ์ 2548 ในกลุ่มเทคโนโลยี หมวดชิ้นส่วนอิเล็กทรอนิกส์ โดยใช้ชื่อย่อในการซื้อขายว่า **“SPPT”**

บริษัทฯ มีทุนจดทะเบียนเรียกชำระแล้ว 250 ล้านบาท ประกอบด้วยหุ้นสามัญเดิม 200 ล้านหุ้น และหุ้นสามัญเพิ่มทุน 50 ล้านหุ้น รวม 250 ล้านหุ้น มูลค่าที่ตราไว้หุ้นละ 1 บาท ในระหว่างวันที่ 7-8 กุมภาพันธ์ 2548 บริษัทฯ ได้เสนอขายหุ้นเพิ่มทุนจำนวน 45,925,000 หุ้น ให้แก่ประชาชนทั่วไป ในราคาหุ้นละ 2.40 บาท และจำนวน 4,075,000 หุ้น ให้แก่พนักงานระดับผู้จัดการ ในราคาหุ้นละ 2.16 บาท โดยมีบริษัทหลักทรัพย์ ยูไนเต็ด จำกัด (มหาชน) เป็นที่ปรึกษาทางการเงิน ทั้งนี้ SPPT มีแผนจะนำเงินที่ระดมได้เกือบ 120 ล้านบาท ไปใช้ในการขยายกำลังการผลิต ส่วนที่เหลือจะนำไปชำระหนี้สถาบันการเงิน และใช้เป็นเงินทุนหมุนเวียนในกิจการ

“สำหรับผลประกอบการในปี 2548 นั้น บริษัทฯ ตั้งเป้าไว้ว่า จะมีอัตราการขยายตัวประมาณ 25-30% คือรักษาอัตราการเติบโตตามที่บริษัทฯ ได้ทำได้ ไม่ว่าจะเป็นด้านรายได้ หรือกำไร ในด้านการลงทุนนั้น อยากฝากถึงผู้ลงทุนให้พิจารณาปัจจัยพื้นฐานของบริษัทฯ และมองที่ผลตอบแทนในระยะยาว ส่วนนโยบายเงินปันผลนั้น บริษัทฯ มีนโยบายการจ่ายเงินปันผลที่ 40% ของกำไรสุทธิหลังหักภาษีเงินได้นิติบุคคล และทุนสำรองต่างๆทั้งหมดแล้ว” คุณประพจน์ กล่าวทั้งท้ายเป็นข้อมูลสำหรับผู้ลงทุน

ต่อจากหน้า 7

ยอดขายและกำไรโตตามอุตสาหกรรม

สำหรับการเติบโตของอุตสาหกรรมเหล็กในประเทศไทย ส่วนใหญ่จะขึ้นอยู่กับสถานการณ์ของอุตสาหกรรมก่อสร้างและอุตสาหกรรมผลิตภัณฑ์ ซึ่งยังคงมีแนวโน้มการเติบโตที่สูงขึ้นอย่างต่อเนื่อง โดยเฉพาะอุตสาหกรรมก่อสร้าง สืบเนื่องจากการที่รัฐบาลมีนโยบายลงทุนในโครงการก่อสร้างขั้นพื้นฐานขนาดใหญ่อีกหลายโครงการ โดยปัจจุบันการบริโภคเหล็กภายในประเทศของไทยมีมูลค่าสูงถึงกว่า 2 แสนล้านบาทต่อปี ในปี 2547 ที่ผ่านมา ค่าเหล็กไทย มียอดขายรวมเป็นมูลค่า 5,436.75 ล้านบาท ในขณะที่มีกำไรสุทธิทั้งสิ้น 309.10 ล้านบาท ซึ่งหากเปรียบเทียบกับผลประกอบการของบริษัทฯ ในปี 2546 ที่มียอดขายรวม 4,163.25 ล้านบาท และมีกำไรสุทธิ 115.60 ล้านบาท จะพบว่าทั้งยอดขายและกำไรของบริษัทฯ มีแนวโน้มที่เติบโตขึ้นอย่างมาก โดยยอดขายในปี 2547 เพิ่มขึ้นจากปีก่อนร้อยละ 31 ส่วนกำไรสุทธิเพิ่มขึ้นถึงร้อยละ 167 หรือมากกว่าเท่าตัว

เมื่อถามถึงสภาพการแข่งขันภายในอุตสาหกรรมเหล็กในปัจจุบัน คุณปานชัย ให้ความเห็นว่า อุตสาหกรรมเหล็กในขณะนี้ สภาพการแข่งขันทั้งในธุรกิจการจัดจำหน่ายและธุรกิจการแปรรูปถือว่าไม่รุนแรงนัก โดยจะไม่เน้นการแข่งขันกันทางด้านราคา แต่จะมุ่งแข่งขันกันในด้านของการให้บริการมากกว่า

ย้ายฐานพร้อมเพิ่มกำลังการผลิตรองรับการเติบโต

ด้วยทำเลที่ตั้งโรงงานของบริษัทฯ ในปัจจุบันที่อยู่บริเวณถนนพระราม 3 ซึ่งนับว่าเป็นเขตที่อยู่ค่อนข้างใจกลางเมือง จึงทำให้เกิดข้อจำกัดในการขยายพื้นที่ของโรงงานเพื่อเพิ่มกำลังการผลิตในการแปรรูปรวมไปถึงจำนวนชั่วโมงในการเดินเครื่องจักรที่ถูกจำกัดด้วยสภาพแวดล้อมให้อยู่ที่เพียง 11 ชั่วโมงต่อวัน ซึ่งเป็นข้อจำกัดต่อการขยายธุรกิจในอนาคต

ดังนั้น บริษัทฯ จึงวางแผนที่จะย้ายสถานที่ประกอบกิจการ โดยไปก่อสร้างโรงงานแห่งใหม่ที่อำเภอวังน้อย จังหวัดพระนครศรีอยุธยา ซึ่งจะทำให้สามารถเดินเครื่องจักรได้นานถึง 22 ชั่วโมงต่อวัน ทำให้บริษัทฯ สามารถเพิ่มกำลังการผลิตได้อีกปีละ 190,000 ตันต่อปี จากกำลังการผลิตที่มีอยู่เดิม 282,700 ตันต่อปี ซึ่งมีอัตราการใช้กำลังการผลิตอยู่ที่ร้อยละ 90 เพื่อเป็นการรองรับความต้องการของลูกค้าและยอดขายที่เพิ่มสูงขึ้นอย่างต่อเนื่อง นอกจากนี้ บริษัทฯ ยังมีแผนที่จะพัฒนาสถานที่ดังกล่าวให้เป็นศูนย์กระจายสินค้าที่สามารถครอบคลุมพื้นที่ต่างๆ ได้อย่างทั่วถึงมากขึ้น ทั้งในเขตภาคเหนือ ภาคตะวันออกเฉียงเหนือ ภาคตะวันออก และภาคกลางซึ่งเป็นตลาดที่ใหญ่ที่สุดในประเทศ

ระดมทุนเพื่อขยายธุรกิจ พร้อมจดทะเบียนภายใต้ชื่อ TMT


ในการระดมทุนเพื่อใช้ในการขยายธุรกิจให้เติบโตใหญ่ตามแผนต่างๆ ข้างต้น บริษัท ค่าเหล็กไทย จำกัด (มหาชน) จึงเลือกวิธีการระดมทุนจากประชาชนทั่วไปผ่านกลไกตลาดทุน โดยบริษัทฯ ได้เพิ่มทุนจดทะเบียนจาก 340 ล้านบาท เป็น 425 ล้านบาท และได้เสนอขายหุ้นสามัญเพิ่มทุนจำนวน 85 ล้านบาท ให้แก่ประชาชนทั่วไป ในราคาหุ้นละ 5.95 บาท เมื่อวันที่ 3 - 4 กุมภาพันธ์ที่ผ่านมา และได้นำหลักทรัพย์เข้าจดทะเบียนในตลาดหลักทรัพย์แห่งประเทศไทย เมื่อวันที่ 18 กุมภาพันธ์ 2548 ในกลุ่มกลุ่มอสังหาริมทรัพย์และก่อสร้าง หมวดวัสดุก่อสร้าง มีชื่อย่อที่ใช้ในการซื้อขายว่า **"TMT"** ประกอบด้วยหุ้นสามัญจำนวน 425 ล้านหุ้น ราคาที่ตราไว้หุ้นละ 1 บาท โดยมีบริษัทหลักทรัพย์ ซีมิโก้ จำกัด (มหาชน) เป็นที่ปรึกษาทางการเงิน

สำหรับเงินที่ได้รับจากการระดมทุนในครั้งนี้ TMT จะนำไปใช้ลงทุนเพื่อปรับปรุงและก่อสร้างโรงงานเพิ่มเติมรวมถึงซื้อเครื่องจักรเพิ่มเติมเพื่อเพิ่มกำลังการผลิตด้านการแปรรูปผลิตภัณฑ์ นอกจากนี้ จะนำไปใช้เป็นเงินทุนหมุนเวียน เพื่อรองรับการขยายตัวของธุรกิจภายในประเทศที่เกี่ยวข้อง ได้แก่ ธุรกิจการค้าส่ง กิจการในอุตสาหกรรมก่อสร้าง โรงงานผลิตภัณฑ์เหล็กขึ้นรูปเย็น โรงงานผลิตชิ้นส่วนและอะไหล่รถยนต์ เป็นต้น

ทั้งนี้ บริษัทฯ มีนโยบายการจ่ายปันผลในอัตราไม่ต่ำกว่าร้อยละ 50 ของกำไรสุทธิ โดยผู้ลงทุนที่ซื้อหุ้นสามัญผ่านการเสนอขายต่อประชาชนในครั้งนี้ จะมีสิทธิรับเงินปันผลที่จ่ายจากผลประกอบการในปี 2547 ของบริษัทฯ ด้วย

เน้นจุดเด่นที่การให้คำปรึกษา

เพื่อให้บรรลุถึงเป้าหมายในการเป็นผู้นำด้านศูนย์บริการเหล็ก ซึ่งมีการให้บริการที่ครอบคลุมและสมบูรณ์แบบในทุกๆ ด้านไม่ว่าจะเป็นการบริการจัดหาผลิตภัณฑ์เหล็ก การแปรรูปผลิตภัณฑ์เหล็กตามขนาด การผลิตเหล็ก และการให้คำปรึกษาในการวางแผนและจัดหาผลิตภัณฑ์เหล็กของลูกค้า บริษัทฯ จึงให้ความสำคัญค่อนข้างมากในเรื่องของบุคลากร ซึ่งคุณปานชัย ได้เปิดเผยถึงจุดเด่นของบริษัทฯ ในเรื่องนี้ว่า

"จุดเด่นของเรา คือ เราขายเหล็กพร้อมกับการให้คำปรึกษา เราจึงให้ความสำคัญมากกับเรื่องทีมงาน ดังนั้น พนักงานในบริษัทฯ ของเรามีทั้งที่จบการศึกษาในระดับปริญญาตรีและปริญญาโท ซึ่งแม้ว่าจะต้องมีค่าใช้จ่ายในเรื่องของค่าตอบแทนที่ต้องสูงตามไปด้วย แต่ก็นับว่าเป็นความคุ้มค่า จะเห็นได้ว่าในบางครั้งลูกค้ายอมที่จะจ่ายให้เราในราคาที่สูงกว่าที่อื่น เพราะเรามีการให้คำปรึกษาที่ดีนั่นเอง" 

ต่อจากหน้า 7

ตั้งเป้าหมายส่วนแบ่งการตลาดเป็น 5%

สำหรับธุรกิจนายหน้าซื้อขายหลักทรัพย์ซึ่งเป็นธุรกิจที่สร้างรายได้หลักให้แก่บริษัทฯ นั้น พบว่าบริษัทฯ มีส่วนแบ่งการตลาดติด 1 ใน 10 อันดับแรก เป็นเวลา 3 ปีซ้อน โดยครองส่วนแบ่งการตลาดอยู่ในปัจจุบันประมาณร้อยละ 3.3 - 3.5 ของมูลค่าการซื้อขายหลักทรัพย์รวม ซึ่งคุณณณศักดิ์ ได้ตั้งเป้าหมายไว้ว่าจะสามารถขยายส่วนแบ่งทางการตลาดเพิ่มขึ้น ให้เป็นไม่ต่ำกว่าร้อยละ 5 ของมูลค่าการซื้อขายหลักทรัพย์รวม โดยยังคงมุ่งมั่นที่จะสร้างมูลค่าเพิ่มให้กับบริการที่ให้แก่ลูกค้า เริ่มต้นตั้งแต่การสร้างเจ้าหน้าที่การตลาดที่มีศักยภาพ ไปจนถึงการจัดทำบทวิเคราะห์หลักทรัพย์และข้อมูลที่มีคุณภาพ ซึ่งขณะนี้ บริษัทฯ มีการจัดทำบทวิเคราะห์ที่ครอบคลุมหลักทรัพย์กว่า 130 บริษัท คิดเป็นประมาณร้อยละ 80 ของมูลค่าตลาดรวม โดยมีเป้าหมายที่จะเพิ่มจำนวนขึ้นเป็นร้อยละ 85 ในอนาคต ปัจจุบัน บริษัทฯ มีสำนักงานรวม 23 แห่ง แบ่งเป็นสำนักงานในเขตกรุงเทพฯ และปริมณฑลรวม 14 แห่ง และสาขาในต่างจังหวัดอีก 9 แห่ง

ในด้านธุรกิจพาณิชย์ คุณณณศักดิ์ ให้ข้อมูลว่า สำหรับในช่วงต้นปี 2548 นี้ บริษัทฯ ได้รับการแต่งตั้งให้เป็นที่ปรึกษาทางการเงินรวม 10 รายการ โดยเป็นที่ปรึกษาในการเสนอขายหลักทรัพย์ต่อประชาชนทั่วไปครั้งแรก (IPO) จำนวน 8 รายการ กองทุนอสังหาริมทรัพย์ 1 รายการ และการออกตราสารหนี้อีก 1 รายการ ซึ่งคาดว่าเม็ดเงินจากการระดมทุนทั้ง 10 รายการนี้ รวมกันเป็นเงินไม่ต่ำกว่า 10,000 ล้านบาท ส่วนด้านธุรกิจการจัดการกองทุนส่วนบุคคลนั้น บริษัทฯ มีเงินลงทุนที่อยู่ภายใต้การบริหารในขณะนี้เป็นมูลค่ารวมกว่า 5,500 ล้านบาท

คาดการณ์รายได้โตได้ไม่น้อยกว่า 10%

สำหรับผลการดำเนินงานในปี 2547 ที่ผ่านมา บริษัทฯ มีรายได้รวม 989.35 ล้านบาท และมีกำไรสุทธิ 154.67 ล้านบาท ในขณะที่ปี 2546 มีรายได้รวม 1,042.22 ล้านบาท และมีกำไรสุทธิ 187.11 ล้านบาท โดยคุณณณศักดิ์ คาดหมายว่า หากความคึกคักของการลงทุนในตลาดหลักทรัพย์ฯ ยังคงมีอยู่อย่างต่อเนื่อง โดยมีมูลค่าการซื้อขายเฉลี่ยสูงกว่า 20,000 ล้านบาทต่อวัน ก็มีความเชื่อมั่นว่า รายได้ของบริษัทฯ น่าจะมีการเติบโตได้ไม่น้อยกว่าร้อยละ 10 ต่อปี

นอกจากนั้น ยังได้เปิดเผยเพิ่มเติมว่า ตั้งแต่ปี 2548 นี้เป็นต้นไป บริษัทฯ จะมีค่าใช้จ่ายที่ลดลงจากเดิม ที่ก่อนหน้านี้บริษัทฯ ต้องจ่ายค่าธรรมเนียมในการเข้าเป็นบริษัทสมาชิกของตลาดหลักทรัพย์ฯ เป็นจำนวนเงินเท่ากับร้อยละ 10 ของรายได้จากค่านายหน้าซื้อขายหลักทรัพย์ เป็นระยะเวลา 3 ปี นับตั้งแต่ที่ได้ดำเนินการขอเปลี่ยนสถานะจากชับโบรกเกอร์มาเป็นโบรกเกอร์ ซึ่งภาระค่าใช้จ่ายดังกล่าวจะสิ้นสุดในเดือนพฤษภาคม 2548

ได้อนาคตกรุงเทพช่วยเสริมความแข็งแกร่งของฐานลูกค้า

หลังจากที่ดำเนินธุรกิจมาเป็นเวลา 3 ปี ด้วยการเริ่มต้นจากการรับโอนธุรกิจที่เกี่ยวข้องกับลูกค้าประเภทบุคคลมาจากบริษัทหลักทรัพย์ เจ เอฟ ธนาคม จำกัด จากนั้น บริษัทฯ จึงได้เริ่มพัฒนาฐานลูกค้าประเภทสถาบัน จนกระทั่งมีความเชื่อมั่นว่าผู้ลงทุนสถาบันได้ให้ความยอมรับ BLS มากขึ้น ซึ่งเห็นได้จากกรณีที่จำนวนลูกค้าสถาบันมาใช้บริการมากขึ้น โดยในปัจจุบัน บริษัทฯ มีสัดส่วนลูกค้าที่เป็นรายย่อยประมาณร้อยละ 92 - 93 และเป็นลูกค้าสถาบันประมาณร้อยละ 7 - 8 ซึ่งคุณณณศักดิ์ เปิดเผยถึงการขยายฐานลูกค้าว่า

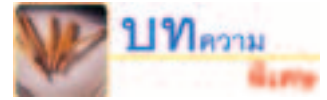
"อนาคตกรุงเทพเป็นธนาคารที่มีฐานของผู้ออมเงินกว้างขวางที่สุดในประเทศไทย ซึ่งก็จะช่วยสนับสนุนฐานลูกค้าประเภทบุคคลให้กับเราได้ ส่วนในด้านของลูกค้าสถาบันนั้น ตลอด 3 ปีที่ผ่านมา เราก็ได้พัฒนาฐานลูกค้าสถาบันอย่างต่อเนื่อง โดยได้รับการสนับสนุนจากธนาคารกรุงเทพด้วยเช่นกัน"

ระดมทุนเพื่อพัฒนาธุรกิจนายหน้าซื้อขายหลักทรัพย์

บริษัทหลักทรัพย์ บิวหลวง จำกัด (มหาชน) นำหลักทรัพย์เข้าจดทะเบียนในตลาดหลักทรัพย์แห่งประเทศไทย เมื่อวันที่ 28 กุมภาพันธ์ 2548 ในกลุ่มธุรกิจการเงิน หมวดเงินทุนและหลักทรัพย์ โดยใช้ชื่อย่อในการซื้อขายหลักทรัพย์ว่า "BLS" ด้วยทุนจดทะเบียนเรียกชำระแล้ว 360 ล้านบาท ประกอบด้วยหุ้นสามัญเดิม 125 ล้านหุ้น และหุ้นสามัญเพิ่มทุน 55 ล้านหุ้น รวม 180 ล้านหุ้น มูลค่าที่ตราไว้หุ้นละ 2 บาท

โดยที่ BLS ได้เสนอขายหุ้นสามัญเพิ่มทุนจำนวน 27.5 ล้านหุ้น ให้แก่ประชาชนทั่วไปเป็นครั้งแรก (IPO) ในราคาหุ้นละ 12 บาท เมื่อวันที่ 16 - 18 กุมภาพันธ์ 2548 หลังจากที่ได้จำหน่ายหุ้นเพิ่มทุนให้แก่กรรมการ ผู้บริหาร และพนักงาน จำนวน 7 ล้านหุ้น ในราคาหุ้นละ 4.10 บาท เมื่อวันที่ 2 - 3 ธันวาคม 2547 โดยมีบริษัท ไอ เอฟซีที แอ็ด ไวเซอร์ จำกัด เป็นที่ปรึกษาทางการเงิน สำหรับหุ้นเพิ่มทุนส่วนที่เหลือจำนวน 20.5 ล้านหุ้น บริษัทฯ สำรองไว้เพื่อรองรับการแปลงสภาพของหุ้นกู้ ทั้งนี้ BLS มีนโยบายจ่ายเงินปันผลประมาณร้อยละ 50 ของกำไรสุทธิหลังหักเงินสำรองต่างๆ ทุกประเภทที่บริษัทฯ กำหนด

บริษัทฯ มีแผนที่จะนำเงินทุนที่ได้รับจากการระดมทุนดังกล่าวไปใช้เพื่อพัฒนาธุรกิจด้านนายหน้าซื้อขายหลักทรัพย์ และนำไปลงทุนเพื่อรองรับการขยายธุรกิจ เพื่อให้สามารถเพิ่มส่วนแบ่งทางการตลาดได้ตามเป้าหมายที่กำหนดไว้ และสามารถดำรงสถานะการเป็นโบรกเกอร์ชั้นนำในตลาดหลักทรัพย์ไทย



Top Executives' Networking Forum 2005

โดย ฝ่ายสื่อสารสัมพันธ์
ตลาดหลักทรัพย์แห่งประเทศไทย

พนักงำล้งกำวสุโลกเศรษฐกิจยุดไร้พรมแดน

ปัจจุบัน ความก้าวหน้าทางวิทยาศาสตร์และเทคโนโลยี ส่งผลให้ข้อมูลข่าวสารสามารถสื่อสารถึงกันได้ในระยะเวลาน้อยลง การเคลื่อนไหวของข้อมูลข่าวสารที่รวดเร็วดังกล่าว ส่งผลให้ภาวะการแข่งขันของโลกเศรษฐกิจในยุคปัจจุบันทวีความรุนแรงมากยิ่งขึ้น สร้างความกดดันต่อหลายประเทศทั่วโลกในการเตรียมความพร้อม เพื่อก้าวไปให้ทันยุค "โลกไร้พรมแดน"

ประเทศไทยได้ตระหนักถึงความสำคัญดังกล่าว องค์กรต่างๆ ก็ได้มีการเร่งปรับตัวและร่วมกันประสานพลัง เพื่อเตรียมรับมือกับสถานการณ์การแข่งขันในเวทีการค้าโลก ดังนั้น หลังผ่านพ้นการเลือกตั้งทั่วไปเมื่อต้นปี 2548 แล้ว สภาธุรกิจตลาดทุนไทย ซึ่งประกอบด้วย 6 องค์กร



หลักในตลาดทุน ได้แก่ สมาคมบริษัทหลักทรัพย์ สมาคมบริษัทจัดการลงทุน สมาคมนักวิเคราะห์หลักทรัพย์ สมาคมบริษัทจดทะเบียน สมาคมส่งเสริมผู้ลงทุนไทย และตลาดหลักทรัพย์แห่งประเทศไทย จึงจัดการประชุมเชิงปฏิบัติการ "Top Executives' Networking Forum 2005: A Road to Borderless Cooperation" ที่จังหวัดภูเก็ต ระหว่างวันที่ 4 - 6 มีนาคม 2548 เปิดโอกาสให้ผู้บริหารทั้งภาครัฐและภาคเอกชนจากองค์กรหลักด้านเศรษฐกิจของประเทศได้ร่วมระดมความคิดและแลกเปลี่ยนความคิดเห็น เพื่อที่จะร่วมกันกำหนดแนวทางในการเสริมสร้างความแข็งแกร่งให้แก่ภาคธุรกิจและสังคมไทย

รัฐมนตรีคลังเผยนโยบายเศรษฐกิจ 4 ปีข้างหน้า เน้น "ปฏิรูป"

การประชุมครั้งนี้ ดร. สมคิด จาตุศรีพิทักษ์ รองนายกรัฐมนตรีและรัฐมนตรีว่าการกระทรวงการคลัง ให้เกียรติเป็นประธานเปิดงาน พร้อมบรรยายพิเศษในหัวข้อ "นโยบายเศรษฐกิจใหม่" (The New Economic Policy) โดยได้กล่าวอย่างมั่นใจต่อกฎภาพของประเทศไทยว่าจะเป็นตัวขับเคลื่อนเศรษฐกิจในภูมิภาคเอเชีย ซึ่งความสำเร็จของประเทศไทยมาจากความร่วมมือประสานพลังกันของภาคธุรกิจเป็นหลัก

เศรษฐกิจของประเทศไทยในอีก 4 ปีข้างหน้า จะเป็นปีแห่งการสร้างและปฏิรูป เปลี่ยนจากการ reform เป็น transform ซึ่งการ transform มีเงื่อนไขมาก และต้องการความตั้งใจจริงที่จะทำให้สำเร็จ

อย่างไรก็ตามโครงสร้างเศรษฐกิจในปัจจุบันยังมีจุดอ่อนที่จำเป็นต้องเร่งแก้ไข เนื่องจากเศรษฐกิจของประเทศมาจากการหลั่งไหลของทุนต่างประเทศ ซึ่งเอื้อให้เกิดการขาดดุลบัญชีเดินสะพัด ทั้งนี้ การที่เศรษฐกิจจะฟื้นตัวได้ ต้องมีการนำเข้าสูง ทำให้มีการส่งออกสูงขึ้นตามมา ในบางขณะภาวะตลาดในบางอุตสาหกรรมทรุดตัวลง แต่ยังคงนำเข้าวัตถุดิบเพื่อป้อนกระบวนการผลิต ทำให้มีมูลค่าการนำเข้าสูง แต่มูลค่าการส่งออกลดลงตามตลาดโลก ทำให้เกิดปัญหาการขาดดุล ดังนั้น จึงไม่ควรให้เศรษฐกิจไทยอิงกับการส่งออกเพียงอย่างเดียว เพราะอาจขาดเสถียรภาพ และหากต้องการลดการพึ่ง

พิงการส่งออก จะต้องทำให้ตลาดในประเทศเข้มแข็ง เศรษฐกิจชุมชนต้องมีความเข้มแข็ง ขจัดความยากจน ทำให้ประชาชนมีรายได้

ในการปรับโครงสร้างเศรษฐกิจ เราควรพิจารณาให้เข้าใจถึงรากของปัญหาอย่างแท้จริง ต้องร่วมกันดูแลและแก้ไขโดยทันทีเมื่อเกิดสัญญาณใดๆ ขึ้น เพราะรัฐบาลไม่สามารถสั่งหรือเนรมิตได้ทุกอย่าง เศรษฐกิจอยู่ในมือภาคเอกชน การที่องค์กรธุรกิจร่วมมือกันจึงถือเป็นสัญญาณที่ดีของการปฏิรูปเศรษฐกิจในอนาคต

การศึกษาเป็นปัจจัยสำคัญต่อการเพิ่มขีดความสามารถในการแข่งขันของประเทศ จึงต้องเร่งพัฒนาทั้งซอฟต์แวร์และฮาร์ดแวร์ มีสาระการเรียนรู้ที่เป็นประโยชน์ จัดหาเครื่องคอมพิวเตอร์ 3 แสนเครื่อง ให้แก่โรงเรียนต่างๆ ภายใน 2 ปี พัฒนาซอฟต์แวร์การเรียนการสอนให้โรงเรียนในชนบทสามารถต่อเชื่อมข้อมูลข่าวสารกับหลักสูตรใหม่ๆ ซึ่งจะส่งเสริมให้เกิดการปฏิรูปการศึกษาที่แท้จริง ซึ่งงบประมาณส่วนหนึ่งจะมาจากภาครัฐ และอีกส่วนหนึ่งจะเป็นการสนับสนุนจากภาคเอกชน โดยบริษัทที่สนับสนุนจะได้รับสิทธิประโยชน์ทางภาษี

เศรษฐกิจของประเทศไทยในอีก 4 ปีข้างหน้า จะเป็นปีแห่งการสร้างและปฏิรูป เปลี่ยนจากการ reform เป็น transform ซึ่งการ

transform มีเงื่อนไขมาก และต้องการความตั้งใจจริงที่จะทำให้สำเร็จ ดังนั้น ผู้ที่เกี่ยวข้องโดยเฉพาะภาคธุรกิจจะต้องร่วมประสานพลังกันอย่างจริงจัง ต้องมี trust และ confidence เพื่อทำให้เกิดความสำเร็จ โดยการรวมพลังของภาคเศรษฐกิจถือเป็นการร่วมสร้างประวัติศาสตร์ใหม่ ซึ่งจะทำให้ความสำเร็จหรือความก้าวหน้าทางเศรษฐกิจของประเทศอยู่ไม่ไกลเกินเอื้อม

ประกาศ “ปฏิญญาภูเก็ต” เพิ่มศักยภาพการแข่งขันให้ภาคธุรกิจ

จากปณิธานของผู้ร่วมประชุม ส่งผลให้ 4 องค์กรหลักด้านเศรษฐกิจ คือ สภาหอการค้าแห่งประเทศไทย สภาอุตสาหกรรมแห่งประเทศไทย สมาคมธนาคารไทย และสภาธุรกิจตลาดทุนไทย ร่วมผนึกกำลังกันเพื่อเป็นแกนนำในการผลักดันให้มีการปรับโครงสร้างภาคเอกชน และกำหนดแนวทางเสริมสร้างความแข็งแกร่งให้แก่ภาคธุรกิจและสังคม โดยได้ประกาศเจตนารมณ์และลงนามร่วมกันใน “ปฏิญญาภูเก็ต”

โดยทุกองค์กรจะร่วมสร้างความแข็งแกร่งให้แก่ภาคธุรกิจไทย เพิ่มขีดความสามารถในการแข่งขันของธุรกิจ SMEs และผู้ประกอบการใหม่ ให้พร้อมสำหรับการแข่งขันที่รุนแรงขึ้น รวมทั้งพัฒนาเครือข่ายอุตสาหกรรม (cluster) ให้เข้มแข็ง เพื่อเพิ่มศักยภาพการแข่งขันในเวทีการค้าโลก ขณะเดียวกัน ต้องสร้างความแข็งแกร่งทางการเงินของภาคเอกชนให้สามารถเข้าถึงแหล่งเงินทุนระยะยาว จัดทีมที่ปรึกษาด้านธุรกิจและการเงิน เพื่อช่วยบ่มเพาะและเตรียมความพร้อมของธุรกิจก่อนเข้าจดทะเบียนในตลาดหลักทรัพย์แห่งประเทศไทย และตลาดหลักทรัพย์ mci รวมถึงการพัฒนาด้านการวิจัย ส่งเสริมนวัตกรรมใหม่ เพื่อเพิ่มมูลค่าการผลิต โดยจัดตั้ง “กองทุนเพื่อส่งเสริมการวิจัยและนวัตกรรม” พร้อมทั้งพัฒนาคุณภาพบุคลากรให้สามารถตอบสนองการแข่งขันของภาคธุรกิจ และพัฒนาองค์กรธุรกิจให้เป็นองค์กรแห่งการเรียนรู้เพื่อการเติบโตที่ยั่งยืน

จากราคาน้ำมันที่สูงขึ้นอย่างต่อเนื่อง จึงต้องร่วมกันดำเนินมาตรการส่งเสริมการประหยัดพลังงานเชิงรุก โดยจัดทำแผนประหยัดพลังงาน ดำเนินการให้ความรู้และคำแนะนำด้านเทคนิคแก่ผู้ประกอบการ พร้อมทั้งให้แรงจูงใจและประกาศเกียรติคุณหน่วยงาน ที่สามารถนำมาตรการประหยัดพลังงานไปใช้อย่างได้ผล ทั้งนี้ จะมีการจัดตั้งคณะกรรมการร่วมในการวางแผน ติดตาม และประเมินผล เพื่อให้มีการดำเนินมาตรการดังกล่าวอย่างต่อเนื่อง

นอกจากนี้ ยังได้แสดงเจตนารมณ์ในการร่วมผลักดันให้ภาคธุรกิจเข้าไปมีส่วนร่วมในการสร้างความแข็งแกร่งให้แก่ชุมชนและสังคมอย่างบูรณาการ โดยจะร่วมกันพัฒนาโรงเรียนให้มีบทบาทเป็นศูนย์กลางชุมชน และสร้างบริการสาธารณะ เช่น สวนสาธารณะ สนามกีฬาชุมชน เป็นต้น ทั้งนี้ ได้เน้นการพัฒนาคุณภาพชีวิตเยาวชนและส่งเสริมสถาบันครอบครัวให้เข้มแข็ง เพื่อเป็นรากฐานของการสร้างสังคมคุณภาพที่ยั่งยืนต่อไป

แกนนำตลาดทุนรวมพลัง....พัฒนาตลาดทุนและสังคมไทย

5 องค์กรหลักในตลาดทุน ซึ่งเป็นสมาชิกสภาธุรกิจตลาดทุนไทย ได้แก่ สมาคมบริษัทหลักทรัพย์ สมาคมบริษัทจดทะเบียน สมาคมนักวิเคราะห์หลักทรัพย์ สมาคมบริษัทจัดการลงทุน และสมาคมส่งเสริมผู้ลงทุนไทย ได้ร่วมกันนำเสนอแนวทางพัฒนาตลาดทุนไทย โดยเน้นการยกระดับการเปิดเผยข้อมูลที่ถูกต้องและมีคุณภาพแก่ผู้ลงทุน รวมทั้งการพัฒนาบุคลากรในธุรกิจหลักทรัพย์และผู้ลงทุน เพื่อพัฒนาตลาดทุน

ไทยให้มีพื้นฐานที่แข็งแกร่งสามารถก้าวไปสู่มาตรฐานสากลได้อย่างมั่นคง

โดยสมาคมบริษัทจดทะเบียนเสนอให้หน่วยงานที่เกี่ยวข้องในตลาดทุน ทั้งสำนักงานคณะกรรมการ ก.ล.ต. ตลาดหลักทรัพย์ฯ และหน่วยงานที่เกี่ยวข้อง ประสานงานกันอย่างใกล้ชิด เพื่อให้ได้ความเห็นที่เป็นประโยชน์และสามารถนำกฎระเบียบที่ออกใหม่ไปใช้อย่างมีประสิทธิภาพ นอกจากนี้ ได้เสนอให้ลดการเก็บภาษีเงินได้นิติบุคคลจากร้อยละ 30 เป็นร้อยละ 25 เนื่องจากบริษัทจดทะเบียนมีค่าใช้จ่ายและภาระในการดำเนินการมากกว่าปกติ พร้อมทั้งเสนอให้บริษัทจดทะเบียนที่อยู่ระหว่างฟื้นฟูกิจการมีสิทธิได้รับการพิจารณาให้สามารถเข้าร่วมการจัดอันดับด้านบรรษัทภิบาล และมีสิทธิได้รับรางวัลด้วย

ส่วนสมาคมนักวิเคราะห์หลักทรัพย์ได้เสนอให้มีการยกระดับการนำเสนอข้อมูลการวิเคราะห์หลักทรัพย์ ทั้งการยกระดับคุณภาพบุคลากรและมาตรฐานงานวิเคราะห์หลักทรัพย์โดยนักวิเคราะห์หลักทรัพย์ จะต้องแสดงความโปร่งใส ไม่ถือหุ้นที่ตนวิเคราะห์ รวมทั้งมีความรับผิดชอบในข้อมูลที่นำเสนอ ในปี 2548 จะมีการเพิ่มปริมาณและคุณภาพนักวิเคราะห์ใหม่รวม 450 ราย ทั้งนี้ สมาคมฯ จะจัดทำและเผยแพร่บทวิเคราะห์ข้อมูลทางเศรษฐกิจเพื่อประกอบการวิเคราะห์ภาวะการลงทุนเป็นรายเดือน เพื่อให้ความรู้แก่ผู้ลงทุน นอกจากนี้ ได้ขอความร่วมมือจากบริษัทจดทะเบียนในการให้นักวิเคราะห์เข้าพบมากขึ้น เพื่อให้การนำเสนอข้อมูลของบริษัทและงานวิเคราะห์ข้อมูลหลักทรัพย์ของนักวิเคราะห์เป็นไปอย่างถูกต้อง รวมทั้งควรให้ความสำคัญกับงานด้านนักลงทุนสัมพันธ์ ทั้งข้อมูลที่เปิดเผยต่อผู้ลงทุนและคุณภาพของบุคลากรที่ทำหน้าที่ดังกล่าว

ตามที่สมาคมบริษัทหลักทรัพย์ได้ดำเนินกิจกรรมเพื่อช่วยเหลือสังคมหลายประการในปีที่ผ่านมา โดยได้รับการสนับสนุนเป็นอย่างดีจากบริษัทหลักทรัพย์ต่างๆ ในปี 2548 สมาคมฯ ยังคงมุ่งเน้นการพัฒนาคุณภาพการบริการ การพัฒนาบุคลากร การวิจัยและพัฒนาผลิตภัณฑ์ เช่น การทำวิจัย และการพัฒนาการซื้อขายหลักทรัพย์ผ่านอินเทอร์เน็ต การจัดทำบทวิเคราะห์หลักทรัพย์ในช่วงการเสนอขายหุ้นต่อประชาชนทั่วไปเป็นครั้งแรก (IPO) เป็นต้น รวมทั้งมีความเห็นสอดคล้องกับสมาคมบริษัทจดทะเบียนในการมีส่วนร่วมเกี่ยวกับการปรับปรุงหรือแก้ไขกฎเกณฑ์ต่างๆ

ขณะที่นโยบายการพัฒนาตลาดทุนไทยของสมาคมบริษัทจัดการลงทุน จะเน้นการพัฒนาตลาดเกิดใหม่ ทั้งตลาดตราสารหนี้ ตลาดอนุพันธ์ และตลาดหลักทรัพย์ mci โดยได้เตรียมขอใบอนุญาตเพื่อลงทุนในตลาดดังกล่าว พร้อมทั้งสนับสนุนโครงการขยายฐานผู้ลงทุน โดยสนับสนุนโครงการจัดพิมพ์หนังสือ “เงินทอง ของมีค่า” เพื่อแจกจ่ายให้แก่โรงเรียนอย่างน้อย 10 แห่ง ในปี 2548 เพื่อให้ความรู้แก่เยาวชน พร้อมทั้งร่วมงานตลาดหลักทรัพย์สัญจรเพื่อสร้างฐานผู้ออมเงินแก่ผู้ลงทุนในต่างจังหวัด ภายใต้แนวคิด “ตลาดนัดการออม”

เช่นเดียวกับสมาคมส่งเสริมผู้ลงทุนไทย ที่มีแนวคิดสอดคล้องกันในเรื่องการให้ความรู้แก่เยาวชนและผู้ลงทุนภายใต้แนวคิด “ให้ความรู้ พิทักษ์สิทธิ พิชิตการลงทุน” โดยจะมีการจัดกิจกรรมให้ความรู้แก่เยาวชนและผู้ลงทุนอย่างต่อเนื่อง การเข้าร่วมเยี่ยมชมบริษัทจดทะเบียนและการส่งตัวแทนร่วมซักถามข้อสงสัยในการประชุมผู้ถือหุ้นของบริษัทจดทะเบียน พร้อมทั้งเสนอให้มีการจัดสรรหุ้นจองให้ถึงมือผู้ลงทุนมากขึ้น และการให้ข้อมูลผ่านสื่อต่างๆ อย่างชัดเจน และโปร่งใส



“Q-Mark”

ปรากฏการณ์ใหม่ของเครื่องหมายคุณภาพ



โดย คณะกรรมการร่วม
สภาหอการค้าแห่งประเทศไทย
สภาอุตสาหกรรมแห่งประเทศไทย
และสมาคมธนาคารไทย

ข้อเรียกร้องหนึ่งของการสร้างความสามารถเหนือคู่แข่ง นั่นคือ ความเพียรพยายามที่จะพัฒนา “คุณภาพ” สินค้าและบริการให้ได้มาตรฐาน “คงที่” และที่สำคัญ คือ การรักษาระดับมาตรฐานให้ “คงเส้นคงวา”

กรณีเกิดกระแสเอาอย่างกันของผู้บริโภคที่แสดงปฏิกิริยา “อดทนไม่ไหว” ต้องออกมาทบทวนทำลายผลิตภัณฑ์ประจันต่อสาธารณชน เพื่อบีบบังคับให้ผู้รับผิดชอบต่อการไม่ได้รับตามที่คาดหวังและข้อเรียกร้อง เป็นตัวอย่างหนึ่งให้เห็นได้ง่ายๆ ถึงมาตรฐานของคุณภาพสินค้าและบริการ ที่มีปัญหาการยอมรับจากผู้บริโภค และมีแนวโน้มที่สังคมจะต้องมีการตรวจสอบ และแสดงออกในเชิงตอบโต้ผ่านสื่อต่างๆ ของยุคโลกาภิวัตน์

คำแก้ต่างของผู้ประกอบการบางรายที่อ้างว่า เป็นเรื่องปกติของระบบการผลิตจะพบปัญหานี้หนึ่งในร้อย แต่หนึ่งในร้อยของการถูกวางวัลที่ 1 กับหนึ่งในร้อยของการสูญเงินจำนวนมหาศาล จากการซื้อสินค้าและบริการที่ไม่ได้รับความสมบูรณ์แบบเหมือนที่โฆษณาว่านั่น ให้ความรู้สึกละเอียดต่างกันลิบลับ

ถ้าอย่างนั้น จะหาทางออกกับปัญหาเหล่านี้ได้อย่างไร ?

ที่ผ่านมา เรามีระบบการตรวจและรับรองมาตรฐานคุณภาพ สินค้าและบริการอยู่หลายสถาบัน ที่เห็นได้จากเครื่องหมายแสดง อย่างเช่น มาตรฐานคุณภาพ ทั้งกลุ่มรหัส ISO 9000, ISO 14000, มาตรฐานผลิตภัณฑ์อุตสาหกรรม (มอก.), มาตรฐาน CE มาตรฐาน BVQI รวมทั้งเครื่องหมายประหยัดไฟเบอร์ 5 ของการไฟฟ้าฝ่ายผลิตแห่งประเทศไทย เป็นต้น

เครื่องหมายรับรองเหล่านี้ มักจะให้น้ำหนักไปที่คุณภาพในการผลิตและการบริการ โดยมุ่งเน้นกระบวนการทำงานแต่ละขั้นตอนอย่างละเอียดถี่ถ้วนแบบตะวันตก มากกว่าที่จะคำนึงถึงตัวบุคคล การปลูกฝังพฤติกรรมเชิงบวกที่เอื้อต่อทัศนคติในการทำงานระยะยาว ซึ่งถือเป็นแนวคิดง่ายๆ แบบตะวันออก

การถือกำเนิดขึ้นของตราสัญลักษณ์ “Q-Mark” เครื่องหมายรับรองระบบคุณภาพสัญชาติไทย จึงถือเป็นปรากฏการณ์ครั้งแรกของการสร้างมาตรฐานแบบไทย ที่หยิบยกเอาประเด็น “จริยธรรม” ทางธุรกิจมาเป็นหลักในการยกระดับการผลิตสินค้าและบริการ ด้วยการ “กลั่นกรอง” จิตสำนึกของผู้ประกอบการให้ละมุนละไม สอดคล้องกับสังคมไทยมากขึ้น

“Q-Mark” เป็นความร่วมมือร่วมใจระหว่าง 3 สถาบันหลักด้านเศรษฐกิจ ได้แก่ สภาหอการค้าแห่งประเทศไทย สภาอุตสาหกรรมแห่งประเทศไทย และสมาคมธนาคารไทย ที่เห็นพ้องต้องกันว่า การมีจริยธรรมในการประกอบธุรกิจ และมีความรับผิดชอบต่อผู้มีส่วนเกี่ยวข้อง ถือเป็นปัจจัยสำคัญในการสร้างผลผลิตที่มีคุณภาพ

โครงการตราสัญลักษณ์ Q-Mark เป็นเครื่องหมายแห่งคุณภาพที่จะรับรองสินค้า บริการ และสถานประกอบการ ที่ผ่านการประเมินและกลั่นกรอง ภายใต้อาการดูแลของสถาบันรับรองมาตรฐาน ISO ซึ่งจะเป็นหน่วยงานหลักในการตรวจสอบ ทั้งนี้ เพื่อยกระดับความเชื่อมั่น และเสริมสร้างภาพลักษณ์ที่ดีด้านคุณภาพ และคุณธรรมในการประกอบธุรกิจให้กับบรรดาผู้ผลิต ผู้ค้า และผู้ให้บริการ

สถานการณ์ทางการตลาดปัจจุบัน มีส่วนเอื้อให้เครื่องหมายนี้เหมาะกับธุรกิจทุกขนาดและทุกประเภท โดยเฉพาะบรรดาธุรกิจขนาดกลางและขนาดย่อม หรือ SMEs ที่ต้องการสร้างความเชื่อมั่นแก่ผู้บริโภค

ทั้งนี้ ผู้ประกอบการที่สนใจสามารถขอทราบรายละเอียดโครงการตราสัญลักษณ์ Q-Mark เพื่อรับการตรวจประเมินได้ โดยจัดแบ่งเป็น 3 กลุ่ม คือ

1. ผู้ประกอบการด้านการผลิต และเป็นสมาชิกของสภาอุตสาหกรรมแห่งประเทศไทย - ยื่นคำขอได้ที่สภาอุตสาหกรรมแห่งประเทศไทย
2. ผู้ประกอบการด้านการค้าและบริการ และเป็นสมาชิกของสภาหอการค้าแห่งประเทศไทย หรือหอการค้าไทย - ยื่นคำขอได้ที่สภาหอการค้าแห่งประเทศไทย/หอการค้าไทย
3. ผู้ประกอบการด้านการเงินการธนาคาร - ยื่นคำขอได้ที่สมาคมธนาคารไทย

เครื่องหมาย Q-Mark มีกำหนดใช้คราวละ 2 ปี นับจากวันที่ได้รับความยินยอมให้ใช้ตราสัญลักษณ์ และจะมีการตรวจประเมินผลทุก 2 ปี โดยผู้ประกอบการจะต้องยื่นขออนุญาตต่ออายุภายใน 60 วันทำการ กรณีที่ผู้ประกอบการมีสินค้าอยู่หลายประเภท การรับรองจะครอบคลุมเฉพาะประเภทสินค้าและบริการที่ยื่นขอเท่านั้น

ประโยชน์ทางตรงที่ผู้ประกอบการจะได้รับ คือ ความน่าเชื่อถือและความไว้วางใจจากผู้บริโภค เพราะก่อนที่จะได้รับสัญลักษณ์แห่งคุณภาพนี้ จะต้องผ่านกระบวนการและขั้นตอนตรวจประเมินต่างๆ จนแน่ใจว่า สินค้าและบริการนั้นมีความปลอดภัย

ประโยชน์ทางอ้อม คือ เป็นการปลูกฝังการใช้หลักธรรมาภิบาล (good governance) คือ ความซื่อสัตย์ รับผิดชอบ ถูกต้อง เป็นธรรม โปร่งใส และตรวจสอบได้ ซึ่งควรมีการยึดมั่นในวงการต่างๆ ในทุกระดับ ซึ่งจะเกิดการยอมรับอย่างกว้างขวาง ตลอดจนความไว้วางใจที่จะปรับแปรมาเป็นความจงรักภักดีระยะยาว (brand loyalty) ของผู้บริโภค

กล่าวได้ว่า Q-Mark ถือเป็นเครื่องหมายแห่ง “สจริต” ที่มอบให้กับผู้บริโภคยุคดิจิทัล เพื่อเสริมสร้างความเชื่อถือและความไว้วางใจอย่างถาวร

สำหรับผู้สนใจข้อมูลเพิ่มเติม หรือต้องการยื่นคำขอการรับรองตราสัญลักษณ์ Q-MARK สามารถศึกษารายละเอียดเพิ่มเติม หรือ download ใบคำขอ จากเว็บไซต์ www.qmark.or.th



ตลาดหลักทรัพย์แห่งประเทศไทย The Stock Exchange of Thailand

จัดตั้งศูนย์ส่งเสริมการบริหารเงินออมครอบครัว

(3/2/48) นางจิราพร คุสุวรรณ ผู้ช่วยผู้จัดการ ผู้อำนวยการสถาบันพัฒนาความรู้ตลาดทุน ตลาดหลักทรัพย์แห่งประเทศไทย เปิดเผยว่า ตลาดหลักทรัพย์ฯ ได้ร่วมมือกับกรุงเทพมหานคร ธนาคารออมสิน สมาคมบริษัทจัดการลงทุน และสมาคมประกันชีวิตไทย จัดตั้งศูนย์ส่งเสริมการบริหารเงินออมครอบครัว เพื่อส่งเสริมความรู้ด้านการบริหารการเงินส่วนบุคคลและพัฒนากิจกรรมด้านการเงินให้แก่ประชาชนทั่วไป โดยจะให้การสนับสนุนดังนี้

- การให้ความรู้แก่เยาวชน โดยร่วมกับกรุงเทพมหานคร จัดอบรมครูอาจารย์ในสังกัดกรุงเทพมหานคร ให้สามารถเผยแพร่ความรู้ด้านการบริหารการเงินส่วนบุคคลแก่เยาวชน ตั้งแต่ระดับประถมศึกษาถึงมัธยมศึกษา โดยใช้คู่มือการเรียนการสอนชุด “เงินทองของมีค่า” ซึ่งคาดว่าจะสามารถอบรมครูอาจารย์ได้กว่า 400 แห่งภายในระยะเวลา 2 ปี (2548-2549)
- การจัดอบรมให้ความรู้แก่เจ้าหน้าที่กรุงเทพมหานครและผู้นำชุมชน เพื่อให้สามารถนำความรู้ที่ได้รับไปเผยแพร่ และให้นำมาเบื้องต้นในการบริหารจัดการเงินรายได้และรายจ่ายของครอบครัว เพื่อสร้างสุขภาพทางการเงินที่ดีของครอบครัวในชุมชน
- การสนับสนุนสื่อเผยแพร่ความรู้ อาทิ เอกสารให้ความรู้เบื้องต้นเกี่ยวกับการบริหารการเงินส่วนบุคคล ข้อมูลข่าวสารที่เป็นประโยชน์ในการตัดสินใจบริหารการเงินส่วนบุคคล การเรียนรู้ด้านการเงินผ่านสื่อ e-Learning และสื่อสิ่งพิมพ์ต่างๆ ของตลาดหลักทรัพย์ฯ รวมทั้งสนับสนุนการจัดกิจกรรมต่างๆ ของกรุงเทพมหานคร

หุ้นกู้ บมจ. เจริญโภคภัณฑ์อาหาร เข้าซื้อขายในตลาดตราสารหนี้

(3/2/48) ดร.สันติ กีระนันท์ ผู้จัดการตลาดตราสารหนี้ ตลาดหลักทรัพย์แห่งประเทศไทย เปิดเผยว่า คณะกรรมการตลาดหลักทรัพย์ฯ ได้รับหุ้นกู้ครั้งที่ 1/2547 ของบริษัท เจริญโภคภัณฑ์อาหาร จำกัด (มหาชน) ชุดที่ 1 จำนวน 2.5 ล้านหน่วย มูลค่าที่ตราไว้หน่วยละ 1,000 บาท รวม 2,500 ล้านบาท และชุดที่ 2 จำนวน 3.5 ล้านหน่วย มูลค่าที่ตราไว้หน่วยละ 1,000 บาท รวม 3,500 ล้านบาท รวมทั้งสิ้น 6 ล้านหน่วย มูลค่ารวม 6,000 ล้านบาท เป็นหลักทรัพย์จดทะเบียนในตลาดตราสารหนี้ เริ่มซื้อขายตั้งแต่วันที่ 7 กุมภาพันธ์ 2548 ใช้ชื่อย่อในการซื้อขายหลักทรัพย์ว่า “CPF07NA” และ “CPF09NA” ตามลำดับ ซึ่งเป็นหุ้นกู้ชนิดระบุชื่อผู้ถือ ประเภทไม่ด้อยสิทธิ ไม่มีประกัน และมีผู้แทนผู้ถือหุ้นกู้ ได้รับการจัดอันดับความน่าเชื่อถือที่ระดับ A จาก บริษัท ทริส เรทติ้ง จำกัด

ประธานตลาดหุ้นฟิลิปปินส์เยี่ยมตลาดหุ้นไทย

(17/2/48) นายกิตติรัตน์ ณ ระนอง กรรมการและผู้จัดการ ตลาดหลักทรัพย์แห่งประเทศไทย เปิดเผยว่า คณะผู้บริหารระดับสูงของตลาดหลักทรัพย์ฟิลิปปินส์ นำโดย Ms. Alicia Rita Arroyo ประธานกรรมการ พร้อมด้วยนายรามอน การ์เซีย อดีตผู้จัดการตลาดหลักทรัพย์

ฟิลิปปินส์ นางมาริตา ลิมลิกัน ประธานคณะทำงานด้านการให้ความรู้ผู้ลงทุน และผู้บริหารจากบริษัทหลักทรัพย์และเจ้าหน้าที่ของตลาดหลักทรัพย์ฟิลิปปินส์ รวม 9 คน ได้มาเยี่ยมชมและศึกษางานที่ตลาดหลักทรัพย์ฯ และบริษัทหลักทรัพย์ ระหว่างวันที่ 17-18 กุมภาพันธ์ 2548

ประธานตลาดหลักทรัพย์ฟิลิปปินส์และคณะผู้บริหาร ได้มีโอกาสร่วมในพิธีเปิดการซื้อขายหลักทรัพย์ของ บมจ. ชิงเกิล พอยท์ พาร์ต และรับฟังข้อมูลสรุปเกี่ยวกับการดำเนินงานของตลาดหลักทรัพย์ฯ ด้านการให้ความรู้และขยายฐานผู้ลงทุน การตรวจสอบและกำกับการซื้อขายหลักทรัพย์ การรับหลักทรัพย์และการเปิดเผยข้อมูล และเยี่ยมชมสตูดิโอของบริษัท แฟมมีลี โนฮาว จำกัด และห้องสมุดมารวย รวมทั้งเยี่ยมชมการทำงานของบริษัทโบรกเกอร์ไทย 2 แห่ง

ประธานตลาดหลักทรัพย์ฟิลิปปินส์ได้แสดงความชื่นชมตลาดหุ้นไทยและประเทศไทย ที่แม้จะประสบกับวิกฤตเศรษฐกิจในปี 2540 ก็ยังสามารถเปลี่ยนวิกฤตเป็นโอกาส และประสบความสำเร็จเป็นตลาดหุ้นที่น่าสนใจที่สุดแห่งหนึ่งได้ และเห็นว่าตลาดหลักทรัพย์ไทยมีจุดแข็งที่การให้ความรู้ ซึ่งปกติจะทำผ่านระบบสถาบันการศึกษา แต่ตลาดหุ้นไทยทำได้ดีกว่านั้น โดยใช้วิธีการที่หลากหลายในการเข้าถึงกลุ่มเป้าหมายต่างๆ และประทับใจมากกับแนวคิดการจัดห้องสมุดมารวย และการใช้พื้นที่ของอาคารให้เกิดประโยชน์สูงสุดสำหรับทุกฝ่าย

สำหรับความร่วมมือระหว่างตลาดหลักทรัพย์ไทยและฟิลิปปินส์ ที่ได้ดำเนินการแล้ว คือ การแลกเปลี่ยนพนักงานระหว่างกันเป็นเวลา 1 เดือน เพื่อเรียนรู้การทำงานของแต่ละตลาด และแลกเปลี่ยนข้อมูลความรู้ด้านการทำงานที่สำคัญระหว่างกัน นอกจากนี้ ยังมีความเป็นไปได้ที่บริษัทโบรกเกอร์ในฟิลิปปินส์อาจลงทุนในตลาดหุ้นไทยเพิ่มขึ้น และอาจร่วมงานในฐานะพาร์ตเนอร์กับบริษัทโบรกเกอร์ไทยในอนาคต

ปัจจุบัน ตลาดหลักทรัพย์ฟิลิปปินส์มีมูลค่าตลาดรวมประมาณ 5 ล้านล้านเปโซ หรือ 92,278 ล้านดอลลาร์สหรัฐฯ มีบริษัทจดทะเบียนรวม 235 แห่ง และบริษัทโบรกเกอร์ 137 แห่ง

โครงการพัฒนสนามกีฬาฟุตซอล หนึ่งในโครงการของกองทุนตลาดหลักทรัพย์ฯ 30 ปี เพื่อสังคม

(22/2/48) นายกิตติรัตน์ ณ ระนอง กรรมการและผู้จัดการ ตลาดหลักทรัพย์แห่งประเทศไทย ในฐานะเลขาธิการกองทุนตลาดหลักทรัพย์ฯ 30 ปี เพื่อสังคม เปิดเผยว่า คณะกรรมการตลาดหลักทรัพย์ฯ ในการประชุมวันที่ 22 กุมภาพันธ์ 2548 ได้เห็นความสำคัญของการพัฒนาคุณภาพของเยาวชน โดยได้อนุมัติเงินจำนวน 66.5 ล้านบาท จากกองทุนตลาดหลักทรัพย์ฯ 30 ปี เพื่อสังคม ที่จัดตั้งขึ้นในโอกาสครบรอบ 30 ปี ตลาดหลักทรัพย์ฯ เพื่อนำไปใช้ในโครงการพัฒนสนามกีฬาฟุตซอล ณ มหาวิทยาลัย ให้เป็นการรับรอง ซึ่งจะช่วยให้สามารถเปิดใช้สนามได้อีก 16 ชั่วโมง ทุกวันตลอดทั้งปี และมีชั่วโมงให้บริการแก่นักศึกษาของมหาวิทยาลัย รวมถึงเยาวชนและประชาชนในชุมชนใกล้เคียง

นอกจากการปรับปรุงสนามหญ้าแล้ว จะมีการปรับปรุงเก้าอี้ผู้ชมด้านอัฒจันทร์ที่ประทับ และห้องรับรองที่สามารถชมกีฬาได้ สร้างห้องสมุดศูนย์ข้อมูลด้านกีฬา ร้านอาหารและร้านค้า เพื่อรองรับผู้มาใช้สนามกีฬา รวมทั้งติดตั้งป้ายโฆษณาภายในสนามเพื่อสร้างรายรับให้แก่สนามกีฬา

การพัฒนาสนามกีฬาในครั้งนี้จะเป็นประโยชน์ต่อการพัฒนาคุณภาพของเยาวชนไทยและสังคมเป็นอย่างยิ่ง เนื่องจากจะทำให้เยาวชนไทยสนใจการเล่นกีฬา ใช้เวลาว่างให้เป็นประโยชน์ และห่างไกลจากอบายมุขและยาเสพติด ที่สำคัญยังเป็นการสร้างอาชีพที่เกี่ยวข้องกับการบริหารสนามกีฬาให้เป็นที่ยอมรับและแพร่หลายมากขึ้น โดยหวังว่าจะเป็นต้นแบบของสนามกีฬาที่มีคุณภาพ และทำให้เกิดการตื่นตัวในวงการกีฬา และเป็นผลให้เกิดการพัฒนาคุณภาพด้านการศึกษาเยาวชนในระดับประเทศต่อไป



บริษัท ตลาดอนุพันธ์ (ประเทศไทย) จำกัด (มหาชน)

ตลาดอนุพันธ์ฯ เตรียมเปิดศูนย์ซื้อขายสัญญาซื้อขายล่วงหน้า

สินค้าแรก SET50 Index Futures

(17/2/48 และ 21/2/48) นางเกศรา มัญชุศรี กรรมการผู้จัดการ บริษัท ตลาดอนุพันธ์ (ประเทศไทย) จำกัด (มหาชน) เปิดเผยว่า บมจ. ตลาดอนุพันธ์ฯ ได้รับใบอนุญาตการเป็นศูนย์ซื้อขายสัญญาซื้อขายล่วงหน้าจากสำนักงานคณะกรรมการ ก.ล.ต. แล้ว เมื่อวันที่ 11 กุมภาพันธ์ 2548 พร้อมกับบริษัท สำนักหักบัญชี (ประเทศไทย) จำกัด ที่ได้รับใบอนุญาตการเป็นสำนักหักบัญชีสัญญาซื้อขายล่วงหน้า โดยกำหนดเปิดรับบริษัทสมาชิกของตลาดอนุพันธ์รอบแรกตั้งแต่เดือนมีนาคม 2548 และพร้อมจะเปิดการซื้อขายตราสารอนุพันธ์ในปี 2548

สินค้าลำดับแรกที่ซื้อขายในตลาดอนุพันธ์ คือ ฟิวเจอร์สที่อ้างอิงกับดัชนี SET50 หรือ SET50 Index Futures เพื่อให้เป็นสินค้าที่สามารถใช้ประโยชน์ในการบริหารความเสี่ยงสำหรับการลงทุนได้อย่างมีประสิทธิภาพ และเป็นอีกทางเลือกในการลงทุนที่น่าสนใจ สำหรับ SET50 Index ที่เป็นสินค้าอ้างอิงนั้น เป็นดัชนีราคาหุ้นที่คำนวณจากหุ้นสามัญ 50 หลักทรัพย์ ที่มีมูลค่าตลาดสูงและมีสภาพคล่องของการซื้อขายอย่างสม่ำเสมอ โดยตลาดหลักทรัพย์ฯ มีการปรับรายชื้อหุ้นที่นำมาใช้คำนวณทุก ๆ 6 เดือน คือ เดือนมกราคมและกรกฎาคม และจะมีการประกาศรายชื่อหลักทรัพย์ชุดใหม่ 2 สัปดาห์ ก่อนการเริ่มต้นใช้ในวันถัดไป

สำหรับผู้ประกอบธุรกิจซึ่งเป็นส่วนที่สำคัญอย่างยิ่งในการเปิดซื้อขาย บมจ. ตลาดอนุพันธ์ฯ ได้ให้ความสนับสนุนต่างๆ อย่างเต็มที่ โดยร่วมกับสำนักงานคณะกรรมการ ก.ล.ต. เน้นแนวเรื่องการขอใบอนุญาตการเป็นตัวแทนซื้อขายสัญญาซื้อขายล่วงหน้า และหลักเกณฑ์ที่เกี่ยวกับผู้ทำหน้าที่ติดต่อผู้ลงทุนด้านสัญญาซื้อขายล่วงหน้า (ทั้งนักวิเคราะห์และเจ้าหน้าที่การตลาด) เพื่อให้ผู้ที่สนใจประกอบธุรกิจนายหน้าซื้อขายอนุพันธ์สามารถดำเนินการได้อย่างถูกต้อง นอกจากนี้ ได้ร่วมกับ บริษัท สำนักหักบัญชี (ประเทศไทย) จำกัด ชี้แจงหลักเกณฑ์และวิธีการในการเข้าเป็นสมาชิกของตลาดอนุพันธ์และสมาชิกของสำนักหักบัญชี และพร้อมให้ความสนับสนุนในการเตรียมความพร้อมด้านระบบต่างๆ ที่เกี่ยวข้องกับการซื้อขายและการชำระราคา ตลอดจนการพัฒนาบุคลากรของผู้เกี่ยวข้องในตลาดอนุพันธ์ ทั้งนี้ เพื่อให้ทุกฝ่ายมีความพร้อมอย่างเต็มที่สำหรับการเปิดซื้อขายอนุพันธ์

นอกจากนี้ บมจ. ตลาดอนุพันธ์ฯ ยังจัดหลักสูตรพิเศษ 2 รุ่นในเดือนมีนาคม 2548 สำหรับผู้บริหารของบริษัทหลักทรัพย์และสถาบันการเงินที่จะเข้าเป็นบริษัทสมาชิกของตลาดอนุพันธ์ โดยวิทยากรที่มีความรู้ความเชี่ยวชาญทั้งด้านทฤษฎีและภาคปฏิบัติงานด้านอนุพันธ์โดยตรงในตลาดต่างประเทศจาก University of Chicago, Graduate

School of Business เพื่อให้มีโอกาสทำความเข้าใจอย่างลึกซึ้งกับตราสารและธุรกิจอนุพันธ์ การบริหารงาน และการควบคุมความเสี่ยงขององค์กร



บริษัท ศูนย์รับฝากหลักทรัพย์ (ประเทศไทย) จำกัด

TSD ยกระดับเป็นศูนย์รวมระบบงานหลังการซื้อขายครบวงจร ทั้งตราสารทุน ตราสารหนี้ และอนุพันธ์

(24/2/48) นางนงราม วงษ์วานิช กรรมการผู้จัดการ บริษัท ศูนย์รับฝากหลักทรัพย์ (ประเทศไทย) จำกัด เปิดเผยว่า ตามที่กระทรวงการคลังได้กำหนดแผนพัฒนาตลาดตราสารหนี้ไทยฉบับที่ 2 (พ.ศ. 2548-2557) เพื่อมุ่งพัฒนาตลาดตราสารหนี้ไทยให้เป็น 1 ใน 3 แขนงหลักของตลาดการเงินของประเทศ นอกเหนือจากระบบธนาคารพาณิชย์และตลาดตราสารทุน กระทรวงการคลังได้แต่งตั้งให้ บ.ศูนย์รับฝากหลักทรัพย์ฯ ทำหน้าที่เป็นศูนย์กลางในการรับฝากและชำระราคาและส่งมอบตราสารหนี้ในประเทศไทย ซึ่งทำให้ บ.ศูนย์รับฝากหลักทรัพย์ฯ เป็นศูนย์กลางการรับฝาก ชำระราคา และส่งมอบตราสารทุกประเภทอย่างครบวงจร ทั้งตราสารทุน ตราสารหนี้ และตราสารอนุพันธ์

ปัจจุบัน ธนาคารแห่งประเทศไทยรับผิดชอบด้านการรับฝากและชำระราคาพันธบัตรรัฐบาลและพันธบัตรรัฐวิสาหกิจ ขณะที่ บ.ศูนย์รับฝากหลักทรัพย์ฯ ทำหน้าที่รับฝากตราสารหนี้ของภาคเอกชนบางส่วน โดยยังไม่มียุทธศาสตร์ใดทำหน้าที่รับชำระราคาและส่งมอบตราสารหนี้ภาคเอกชน ดังนั้น การที่ บ.ศูนย์รับฝากหลักทรัพย์ฯ ทำหน้าที่เป็นศูนย์กลางการรับฝากและสำนักหักบัญชีของตราสารหนี้ จะช่วยเพิ่มประสิทธิภาพของธุรกรรมตราสารหนี้โดยรวม ช่วยลดต้นทุนในการดำเนินงานและความซ้ำซ้อนของหน่วยงานทั้งภาครัฐและเอกชน รวมทั้งช่วยเสริมสภาพคล่องในตลาดตราสารหนี้ด้วย



Where investors start บริษัท เซ็ทเทรด ดอท คอม จำกัด

เซ็ทเทรดมุ่งเป็นผู้นำเทคโนโลยีการลงทุน พัฒนาระบบรองรับซื้อขายอนุพันธ์และตราสารหนี้

(3/2/48) นางชนิสา ชูดิภัทร์ กรรมการผู้จัดการ บริษัท เซ็ทเทรด ดอท คอม จำกัด เปิดเผยว่า ในปี 2548 เซ็ทเทรดจะนำเทคโนโลยีใหม่ล่าสุดมาใช้กับระบบอินเทอร์เน็ทเทรดดิ้ง เพื่อให้ผู้ลงทุนซื้อขายผ่านระบบของเซ็ทเทรดอย่างมั่นใจมากขึ้น ซึ่งคาดว่าจะมีผู้ลงทุนสนใจเปิดบัญชีออนไลน์กับสมาชิกของเซ็ทเทรดเพิ่มขึ้นไม่น้อยกว่า 10,000 บัญชี และมีบริษัทหลักทรัพย์มาใช้บริการเพิ่มขึ้นเป็น 20 ราย จาก 17 ราย ในปัจจุบัน รวมทั้งจะพัฒนาระบบอินเทอร์เน็ทเทรดดิ้งให้สามารถรองรับการซื้อขายตราสารอนุพันธ์และตราสารหนี้

หลังประสบความสำเร็จจากการนำบริการ Streaming มาใช้เพิ่มความสะดวกรวดเร็วในการส่งคำสั่งซื้อขายผ่านคอมพิวเตอร์และโทรศัพท์มือถือแล้ว เซ็ทเทรดจะนำบริการ Streaming มาใช้กับคอมพิวเตอร์พกพา (Pocket PC) เพื่ออำนวยความสะดวกแก่ผู้ลงทุนทำงานด้วย

ในปี 2547 ที่ผ่านมา การซื้อขายหุ้นผ่านระบบเซ็ทเทรดมีมูลค่ารวม 145,098 ล้านบาท เติบโตขึ้นจากปีก่อนร้อยละ 45 ส่วนจำนวนลูกค้า

ที่เปิดบัญชีเพิ่มขึ้นอย่างมากถึงร้อยละ 83 โดย ณ สิ้นปี 2547 มีจำนวน 28,936 บัญชี เพิ่มขึ้นจาก 15,828 บัญชี เมื่อสิ้นปี 2546 และมีบริษัทหลักทรัพย์สนใจใช้บริการซื้อขายหุ้นทางอินเทอร์เน็ตผ่านระบบเซ็ทเทรดเพิ่มขึ้น 2 ราย คือ บล. แอ็ดคินซัน และ บล. นครหลวงไทย

สำหรับงานด้านการบริหารการตลาดระบบข้อมูลหลักทรัพย์ของตลาดหลักทรัพย์ฯ นั้น ในปี 2547 มีผู้ใช้บริการข้อมูล (Data Vendor) เพิ่มขึ้นจาก 26 ราย เป็น 41 ราย และได้ขยายช่องทางการเผยแพร่ข้อมูลจากเดิมที่เน้นลูกค้าสถาบัน ไปยังกลุ่มลูกค้ารายย่อย โดยมีลูกค้าสถาบันเพิ่มขึ้นจาก 142 ราย เป็น 154 ราย โดยได้พัฒนาบริการใหม่ ได้แก่ SETSMART ฉบับผู้ลงทุน บริการศูนย์รวมประมาณการกำไรของบริษัทจดทะเบียน (Analyst Consensus) ผ่านเว็บไซต์ www.settrade.com และบริการข้อมูลทางโทรศัพท์มือถือและ Pocket PC ได้แก่ บริการ SMS บริการดูข้อมูลผ่าน WAP/GPRS บัตรดูข้อมูลการลงทุนผ่านมือถือ WAP CARD และ SMS PACK รวมทั้งสรุปข้อมูลหุ้นทาง SMS แบบเหมาจ่ายรายเดือนสำหรับผู้ใช้บริการเครือข่าย AIS

ในปี 2548 เซ็ทเทรดจะปรับปรุงคุณภาพของบริการข้อมูลในรูปแบบ Datafeed และ SETSMART ให้สามารถตอบสนองความต้องการของผู้ใช้บริการให้ดียิ่งขึ้น รวมถึงการพัฒนาบริการข้อมูลประเภทใหม่ๆ ที่จะเอื้อประโยชน์ต่อการลงทุนในตลาดหุ้นให้มากขึ้น

**เซ็ทเทรด จับมือ KSC ให้บริการเน็ตไร้สายความเร็วสูง
ที่ร้าน Settrade.com**

(18/2/48) นางชนิสา ชูติภัทร์ กรรมการผู้จัดการ บริษัท เซ็ทเทรด ดอท คอม จำกัด เปิดเผยถึงความร่วมมือกับ บริษัท เค เอส ซี คอมเมอร์เชียล อินเทอร์เน็ต จำกัด (KSC) ว่า เซ็ทเทรดมุ่งมั่นที่จะอำนวยความสะดวกให้ผู้ลงทุนเข้าถึงข้อมูลการลงทุนและซื้อขายหลักทรัพย์ผ่านอินเทอร์เน็ตได้ง่ายและมีประสิทธิภาพ จึงร่วมมือกับ KSC ให้บริการอินเทอร์เน็ตบรอดแบนด์ความเร็วสูงและอินเทอร์เน็ตแบบไร้สาย (Wi-Fi) โดยการเชื่อมต่อกับเครื่องคอมพิวเตอร์ในร้านกาแฟ Settrade.com ที่ตั้งอยู่บริเวณชั้น 1 ของห้างสมุดมารวย ซึ่งจะช่วยเพิ่มความสะดวกให้แก่ผู้ลงทุนในการใช้บริการอินเทอร์เน็ตและส่งเสริมการลงทุนออนไลน์ผู้ลงทุนสามารถส่งคำสั่งซื้อขายหุ้น ดูราคาหุ้นเรียลไทม์ ตรวจสอบสถานะคำสั่ง ดูพอร์ตการลงทุนได้ทันที และสามารถเข้าสู่เว็บไซต์ต่างๆ ทั่วโลกได้อย่างมีประสิทธิภาพ

บริการอินเทอร์เน็ตความเร็วสูงในร้าน Settrade.com มีทั้งรูปแบบการเชื่อมต่อผ่านสายสัญญาณและผ่านบริการ เค เอส ซี ฮอตสปอต (จุดบริการเชื่อมต่ออินเทอร์เน็ตความเร็วสูงแบบไร้สาย หรือ Wi-Fi) ผู้ลงทุนที่ต้องการตรวจสอบข้อมูลการลงทุนและราคาซื้อขายหลักทรัพย์ทางอินเทอร์เน็ต สามารถใช้คอมพิวเตอร์ในร้าน หรือคอมพิวเตอร์โน้ตบุ๊ก พ็อกเก็ตพีซี หรือโทรศัพท์มือถือ เชื่อมต่ออินเทอร์เน็ตผ่านจุดบริการ เค เอส ซี ฮอตสปอต ได้



สำนักงานคณะกรรมการ ก.ล.ต.

**ทุนกองทุนใช้สิทธิออกเสียงในที่ประชุมผู้ถือหุ้น
ยกระดับบรรษัทภิบาล**

(10/2/48) ก.ล.ต. กำหนดเกณฑ์ขั้นต่ำให้บริษัทจัดการ ในฐานะผู้แทนกองทุน ทั้งกองทุนรวม กองทุนสำรองเลี้ยงชีพ และกองทุนส่วนบุคคล

ต้องไปใช้สิทธิออกเสียงในที่ประชุมผู้ถือหุ้นในนามของกองทุน (proxy voting) ในเรื่องนี้อาจส่งผลกระทบต่อผลประโยชน์ของผู้ถือหุ้น หรือมูลค่าหุ้น อาทิ การจ่ายเงินปันผล การเพิ่ม/ลดทุน การปรับโครงสร้างหนี้ การทำรายการที่เกี่ยวข้องกัน การแต่งตั้ง/ถอดถอนกรรมการบริษัทหรือผู้สอบบัญชี เป็นต้น เพื่อรักษาผลประโยชน์สูงสุดของกองทุนและผู้ถือหุ้น รวมทั้งช่วยสนับสนุนบทบาทของผู้ถือหุ้นในการทำหน้าที่อนุมัติการทำธุรกรรมสำคัญที่มีผลกระทบต่อผู้ลงทุนและตรวจสอบการปฏิบัติหน้าที่ของผู้บริหารบริษัทจดทะเบียน โดยจะต้องเปิดเผยแนวทางการใช้สิทธิออกเสียง เพื่อให้ผู้ลงทุนตรวจสอบได้ด้วย ทั้งนี้ เพื่อสนับสนุนให้ผู้ลงทุนสถาบันเป็นกลไกส่งเสริมให้บริษัทจดทะเบียนมีการบริหารจัดการที่ดีตามหลักบรรษัทภิบาล

แนวปฏิบัติเกี่ยวกับการกันกำไรสะสมเป็นสำรองสำหรับหุ้นซื้อคืน

(14/2/48) ตามที่สำนักงานคณะกรรมการกฤษฎีกาได้มีคำวินิจฉัยเมื่อเดือนกันยายน 2547 ว่า การซื้อหุ้นคืนของบริษัทจดทะเบียนเพื่อบริหารการเงินตามมาตรา 66/1 (2) ของพระราชบัญญัติบริษัทมหาชน จำกัด พ.ศ. 2535 จะกระทำไม่ได้เกินวงเงินกำไรสะสม และเสนอแนะว่าควรกำหนดหลักเกณฑ์ในการซื้อหุ้นคืน ให้บริษัทต้องกันกำไรสะสมไว้เป็นเงินสำรองเท่ากับจำนวนเงินที่ได้จ่ายซื้อหุ้นคืน จนกว่าจะมีการจำหน่ายหุ้นที่ซื้อคืนได้หมด หรือลดทุนที่ชำระแล้วโดยวิธีตัดหุ้นซื้อคืนที่จำหน่ายไม่หมด แล้วแต่กรณีนั้น ก.ล.ต. จึงร่วมกับสภาวิชาชีพบัญชีกำหนดแนวปฏิบัติในเรื่องดังกล่าว โดยมีหนังสือเวียนถึงบริษัทจดทะเบียน

โดยมีข้อกำหนดว่าบริษัทที่มีการซื้อหุ้นคืนต้องมีกำไรสะสมไม่น้อยกว่ามูลค่าหุ้นซื้อคืนที่ยังคงเหลือในบัญชี และในกรณีที่เงินกำไรสะสมไปจ่ายเงินปันผล กำไรสะสมคงเหลือหลังการจ่ายเงินปันผลต้องมีจำนวนไม่น้อยกว่าหุ้นซื้อคืนที่ยังคงเหลืออยู่ในบัญชี เพื่อป้องกันมิให้มีการใช้การซื้อหุ้นคืนเป็นการลดทุนทางอ้อม ซึ่งจะกระทบต่อความสามารถในการชำระหนี้ให้แก่เจ้าหนี้ของบริษัท รวมทั้งทำให้เกิดความเข้าใจผิดว่า บริษัทยังคงมีกำไรสะสมคงเหลือทำให้สามารถจ่ายเงินปันผลหรือซื้อหุ้นคืนเพิ่มเติมได้นอกจากนี้ ยังกำหนดให้บริษัทที่มีการซื้อหุ้นคืนต้องเปิดเผยข้อมูลเกี่ยวกับกำไรสะสมที่จัดสรรเป็นสำรองสำหรับหุ้นซื้อคืนให้ชัดเจนในงบการเงินด้วย

**การให้ใบอนุญาตศูนย์ซื้อขาย
และสำนักหักบัญชีสัญญาซื้อขายล่วงหน้า**

(14/2/48) คณะกรรมการ ก.ล.ต. ในการประชุมวันที่ 11 กุมภาพันธ์ 2548 มีมติอนุญาตให้ บริษัท ตลาดอนุพันธ์ จำกัด (มหาชน) (Thailand Futures Exchange PLC: TFEX) ประกอบธุรกิจเป็นศูนย์ซื้อขายสัญญาซื้อขายล่วงหน้า และ บริษัท สำนักหักบัญชี (ประเทศไทย) จำกัด (Thailand Clearing House Co., Ltd: TCH) ประกอบธุรกิจเป็นสำนักหักบัญชีสัญญาซื้อขายล่วงหน้า ทั้งนี้ ก่อนเปิดดำเนินการ ทั้ง 2 บริษัท จะต้องนำเกณฑ์เกี่ยวกับการรับและกำกับดูแลสมาชิก การซื้อขาย การชำระราคา และการดำเนินการกรณีที่มีเหตุการณ์ฉุกเฉิน รวมทั้งรายละเอียดของสัญญาซื้อขายล่วงหน้า (contract specification) ที่จะนำมาซื้อขายใน TFEX เสนอคณะกรรมการ ก.ล.ต. เพื่อขอความเห็นชอบต่อไป



ตลาดหลักทรัพย์ฯ รับ 4 รุ่นใหม่ ถอดมงครุฑเงิน

เดือนกุมภาพันธ์ที่ผ่านมา คณะผู้บริหารของตลาดหลักทรัพย์แห่งประเทศไทย ร่วมแสดงความยินดีกับผู้บริหารของ 4 บริษัทจดทะเบียนใหม่ ในโอกาสเปิดการซื้อขายหลักทรัพย์วันแรก ซึ่งได้แก่ บริษัท บางสะพานบาร์มิล จำกัด (มหาชน) (BSBM) บริษัท ชิงเกิ้ล พอยท์ พาร์ท (ประเทศไทย) จำกัด (มหาชน) (SPPT)

บริษัท คำเหล็กไทย จำกัด (มหาชน) (TMT) และ บริษัท หลักทรัพย์ บัวหลวง จำกัด (มหาชน) (BLS) เมื่อวันที่ 1 กุมภาพันธ์, 17 กุมภาพันธ์, 18 กุมภาพันธ์ และ 28 กุมภาพันธ์ 2548 ตามลำดับ

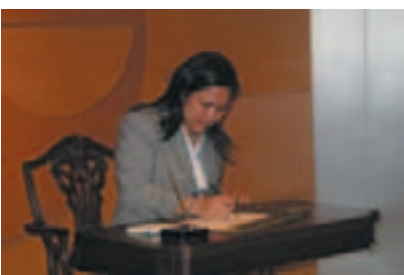
ตลาดหลักทรัพย์ฯ และเซitech สับสนุน Financial Lab จุฬาฯ



ตลาดหลักทรัพย์แห่งประเทศไทย โดยคุณกิตติรัตน์ ณ ระนอง กรรมการและผู้จัดการ พร้อมด้วยผู้บริหาร มอบเงินสนับสนุนห้องปฏิบัติการทางการเงิน (Financial Lab) แก่ คณะพาณิชยศาสตร์และการบัญชี จุฬาลงกรณ์มหาวิทยาลัย

และบริษัท เซitech ดอท คอม จำกัด โดยคุณชนิสา ชูติภัทร์ กรรมการผู้จัดการ มอบข้อมูลหลักทรัพย์ SET Smart Enterprise มูลค่า 500,000 บาท สำหรับใช้งานในห้องปฏิบัติการทางการเงิน โดยมี ผศ.ดร.ตฤณา คุณพนิชกิจคนบดี คณะพาณิชยศาสตร์และการบัญชี เป็นผู้รับมอบ

ประธานตลาดหุ้นฟิลิปปินส์ เยี่ยมชมการดำเนินงานของตลาดหลักทรัพย์ฯ และบริษัทย่อย



คุณวิจิตร สุพินิจ ประธานกรรมการ และคุณกิตติรัตน์ ณ ระนอง กรรมการและผู้จัดการ ตลาดหลักทรัพย์แห่งประเทศไทย ให้การต้อนรับนางอลิเซีย ริต้า อารีโย ประธานกรรมการ ตลาดหลักทรัพย์

ฟิลิปปินส์ พร้อมคณะผู้บริหารระดับสูง ในโอกาสเยี่ยมชมการดำเนินงานของตลาดหลักทรัพย์ฯ ระหว่างวันที่ 17-18 กุมภาพันธ์ 2548 โดยได้เยี่ยมชมการทำงานของหน่วยงานต่างๆ ในตลาดหลักทรัพย์ฯ และห้องสมุดมารวย รวมทั้งการผลิตสื่อให้ความรู้เรื่องการออมการลงทุนของ บริษัท แฟมมิลีโนสชาว จำกัด โดยได้แสดงความสนใจและชื่นชมต่อกิจกรรมการให้ความรู้ผู้ลงทุนของตลาดหลักทรัพย์ไทยเป็นอย่างมาก



มอบ SET Comer ให้ ม.เกษตรศาสตร์ และ ม.รามคำแหง

คุณกิตติรัตน์ ณ ระนอง กรรมการและผู้จัดการ ตลาดหลักทรัพย์แห่งประเทศไทย ได้มอบ "มุมความรู้ตลาดทุน (SET Comer)" ให้แก่สถาบันอุดมศึกษาอีก 2 แห่ง คือ สำนักหอสมุดกลาง มหาวิทยาลัยรามคำแหง และห้องสมุดพิทยาลงกรณ์ มหาวิทยาลัยเกษตรศาสตร์ โดยมี รองศาสตราจารย์ ทศพร คล้ายอุดม ผู้อำนวยการสำนักหอสมุดกลาง มหาวิทยาลัยรามคำแหง และ ดร. จิรศักดิ์ พงษ์พิษณุพิจิตร คณบดีคณะเศรษฐศาสตร์ และ ผศ. สัมพันธ์ ทุ่งพยนต์ คณบดีคณะบริหารธุรกิจ มหาวิทยาลัยเกษตรศาสตร์ ให้เกียรติเป็นผู้รับมอบ

SET Comer จะเป็นศูนย์กลางในการเผยแพร่สื่อความรู้เกี่ยวกับตลาดทุน การออม การลงทุน และการบริหารธุรกิจ ให้แก่นักศึกษา คณาจารย์ และบุคลากรของมหาวิทยาลัย รวมถึงผู้สนใจทั่วไป ทั้งนี้ ตลาดหลักทรัพย์ฯ กำหนดจะจัดตั้ง SET Comer ในห้องสมุดของสถาบันอุดมศึกษาต่างๆ ให้ครอบคลุมทั่วทุกภูมิภาคของประเทศ



แนะนำบริษัทเพื่อเตรียมตัวเข้าจดทะเบียนใน SET และ mai

เมื่อเร็วๆ นี้ คุณยุทธ วรรณธรราร ที่ปรึกษา ศูนย์พัฒนาการกำกับดูแลกิจการบริษัทจดทะเบียน และฝ่ายการตลาดผู้ออกหลักทรัพย์ ตลาดหลักทรัพย์แห่งประเทศไทย ได้ให้การต้อนรับคณะผู้บริหาร บริษัท อินเด็กซ์ อีเว้นท์ เอเจนซี จำกัด (มหาชน) (INDEX) นำโดยคุณปิยะ จิตดาลาน ประธานกรรมการและประธานกรรมการตรวจสอบ และบริษัท สหมิตรเครื่องกล จำกัด (มหาชน) (SMIT) นำโดยคุณชัยศิลป์ แด่มศิริชัย กรรมการผู้จัดการ ในโอกาสมาเยี่ยมชมและรับฟังข้อมูลเกี่ยวกับการเตรียมตัวเข้าจดทะเบียนในตลาดหลักทรัพย์ฯ

และ คุณวิเชฐ ดันตวานิช ผู้จัดการ ตลาดหลักทรัพย์ mai ให้การต้อนรับ คุณปกรณ์ พงศ์วรภา ประธานกรรมการ กรรมการ รวมทั้งผู้บริหาร บริษัท จีเอ็ม มัลติมีเดีย จำกัด (มหาชน) ซึ่งดำเนินธุรกิจผลิตและจำหน่าย นิตยสารชั้นนำ ในโอกาสมารับฟังข้อมูลเกี่ยวกับการเข้าจดทะเบียนในตลาดหลักทรัพย์ mai การบริหารสภาพคล่อง และการกำกับดูแลกิจการที่ดี



สัมมนาเพิ่มคุณภาพบริษัทจดทะเบียน

เมื่อวันที่ 21 กุมภาพันธ์ 2548 ตลาดหลักทรัพย์แห่งประเทศไทย ร่วมกับ สำนักงานคณะกรรมการ ก.ล.ด. จัดสัมมนา “เตรียมจดทะเบียนอย่างไรให้พร้อมขายหุ้น IPO” ณ ห้องประชุมศาสตราจารย์สังเวียน อินทรวิชัย อาคารตลาดหลักทรัพย์ฯ เพื่อให้ความรู้แก่บริษัทที่จะเข้าจดทะเบียนในปี 2548 ซึ่งมีจำนวนกว่า 200 บริษัท อยู่ในอุตสาหกรรมหลากหลายสาขา พร้อมทั้งที่ปรึกษาทางการเงิน และผู้สอบบัญชีของบริษัท เพื่อให้สามารถร่วมกันดำเนินงานให้การขายหุ้น IPO ของบริษัทประสบผลสำเร็จ งานนี้มีผู้ให้ความสนใจเข้าร่วมสัมมนากันแน่นขนัด

ทั้งนี้ บริษัทที่เข้าจดทะเบียนได้ทันภายในสิ้นปี 2548 นี้ จะได้รับสิทธิประโยชน์ในการลดหย่อนภาษีเงินได้นิติบุคคล จากอัตราร้อยละ 30 เป็นร้อยละ 25 สำหรับบริษัทจดทะเบียนในตลาดหลักทรัพย์แห่งประเทศไทย และร้อยละ 20 สำหรับบริษัทจดทะเบียนในตลาดหลักทรัพย์ mai



กทช. กับการปฏิรูปธุรกิจ โทรคมนาคมไทย

ตลาดหลักทรัพย์แห่งประเทศไทย และ สมาคมนักวิเคราะห์หลักทรัพย์ จัดการสัมมนา “กทช. กับการปฏิรูปธุรกิจโทรคมนาคมไทย” ณ ห้องประชุมตลาดหลักทรัพย์ฯ เมื่อเร็วๆ นี้ เพื่อสร้างความรู้ความเข้าใจเกี่ยวกับบทบาทของคณะกรรมการกิจการโทรคมนาคมแห่งชาติ (กทช.) ในการพัฒนาธุรกิจโทรคมนาคมของประเทศ โดยได้รับเกียรติจากกรรมการ กทช. 2 ท่าน คือ ศ.ดร.ประสิทธิ์ ประพิณมงคลการ อาจารย์พิเศษคณะวิศวกรรมศาสตร์ จุฬาฯ และ รศ.สุธรรม อยู่ในธรรม อาจารย์พิเศษคณะนิติศาสตร์ จุฬาฯ ร่วมเป็นวิทยากร



ตลาดหลักทรัพย์สัญญา ปี 2548 ประเดิมที่ภูเก็ต

คุณวิจิตร สุพินิจ ประธานกรรมการ และคุณกิตติรัตน์ ณ ระนอง กรรมการและผู้จัดการ ตลาดหลักทรัพย์แห่งประเทศไทย พร้อมทั้ง คุณเอี่ยมถาวร ว่องวงศ์ ประธานหอการค้าจังหวัดภูเก็ต คุณไกรสิทธิ์ กรรณสูต ผู้ว่าการการไฟฟ้าฝ่ายผลิตแห่งประเทศไทย และ คุณศุภชัย ยวบูรณ์ รองผู้ว่าราชการจังหวัดภูเก็ต ร่วมในพิธีเปิดงาน “ตลาดหลักทรัพย์สัญญา” ครั้งแรกแห่งปี 2548 ที่โรงแรม รอยัล ภูเก็ต ซิตี้ จังหวัดภูเก็ต เพื่อให้ข้อมูลเรื่องการออมและการลงทุนแก่ผู้สนใจลงทุนในภูเก็ตและจังหวัดใกล้เคียง ภายในงานมีการจัดกิจกรรมให้ความรู้ต่างๆ ทั้งการสัมมนาและการให้คำปรึกษาแนะนำด้านการลงทุนโดยผู้เชี่ยวชาญ พร้อมแจกเอกสารเผยแพร่และหนังสือให้ความรู้

องค์กรหลักภาคธุรกิจ ไทยผนึกกำลังแถลง “ปฏิญญาภูเก็ต”

ตลาดหลักทรัพย์แห่งประเทศไทย โดยคุณวิจิตร สุพินิจ ประธานกรรมการ และคุณกิตติรัตน์ ณ ระนอง กรรมการและผู้จัดการ ร่วมกับ คุณประพัฒน์ โพลิตวิฑูรณ ประธานสภาอุตสาหกรรมแห่งประเทศไทย ดร. อาชีพ เตาลานนท์ ประธานกรรมการหอการค้าไทยและสภาหอการค้าแห่งประเทศไทย คุณสุเทพ พิทยานนท์ ประธานกรรมการ สภาธุรกิจตลาดทุนไทย และคุณชาติศิริ โสภณพานิช ประธานสมาคมธนาคารไทย ร่วมกันประกาศ “ปฏิญญาภูเก็ต” เพื่อปรับโครงสร้างภาคเอกชน และกำหนดแนวทางเสริมสร้างความแข็งแกร่งให้แก่ภาคธุรกิจและสังคม โดยมี ดร. สมคิด จาตุศรีพิทักษ์ รักษาการรัฐมนตรีว่าการกระทรวงการคลัง เป็นสักขีพยาน ในการประชุม “Top Executives’ Networking Forum 2005: A Road to Borderless Cooperation” ซึ่งจัดโดยสภาธุรกิจตลาดทุนไทย ระหว่างวันที่ 4 - 6 มีนาคม 2548 ที่จังหวัดภูเก็ต



SET100 Index...



ดัชนีสะท้อนภาพตลาดหลักทรัพย์ฯ

โดย ฝ่ายสื่อสารสัมพันธ์
ตลาดหลักทรัพย์แห่งประเทศไทย

นอกจากดัชนีราคาหุ้นตลาดหลักทรัพย์แห่งประเทศไทย หรือ SET Index ซึ่งเป็นที่รู้จักกันอย่างแพร่หลาย ในฐานะเป็นดัชนีที่สะท้อนถึงความเคลื่อนไหวของระดับราคาหลักทรัพย์จดทะเบียนโดยรวมทั้งตลาดแล้ว ตลาดหลักทรัพย์ฯ ยังมีการคำนวณและเผยแพร่ดัชนีกลุ่มอุตสาหกรรม (Industry Group Index) และดัชนีหมวดธุรกิจ (Sector Index) ที่สะท้อนถึงระดับราคาของหลักทรัพย์จดทะเบียนที่จัดอยู่ในแต่ละกลุ่มอุตสาหกรรมและหมวดธุรกิจต่างๆ โดยดัชนีราคาหุ้นเหล่านี้ถือเป็น Market Indicator Index นอกจากนี้ ตลาดหลักทรัพย์ฯ ยังได้จัดทำและเผยแพร่ดัชนีราคาหุ้นที่คำนวณจากกลุ่มหลักทรัพย์ตามขนาดของบริษัทจดทะเบียน นั่นคือ ดัชนี SET50 (SET50 Index) ที่สะท้อนระดับราคาหลักทรัพย์ของบริษัทจดทะเบียนที่มีขนาดใหญ่ 50 อันดับแรก ซึ่งมีสภาพคล่องของการซื้อขายตามเกณฑ์ที่กำหนด

ดัชนีราคาหุ้นของกลุ่มหลักทรัพย์ดังกล่าว สามารถใช้ประโยชน์ในการเป็นบรรทัดฐานเพื่อวัดผลตอบแทนและความเสี่ยงจากการลงทุน (Performance Benchmark) สำหรับการจัดพอร์ตการลงทุนที่ประกอบด้วยกลุ่มหลักทรัพย์ต่างๆ เช่น พอร์ตการลงทุนของกองทุนรวมและผู้ลงทุนสถาบันต่างประเทศ เป็นต้น นอกจากนี้ ดัชนีราคาหุ้นของกลุ่มหลักทรัพย์ยังมีประโยชน์ในการใช้เป็นดัชนีอ้างอิง (Underlying Index) สำหรับการออกตราสารอนุพันธ์อีกด้วย ดังเห็นได้จากการที่ บริษัทตลาดอนุพันธ์ (ประเทศไทย) จำกัด (มหาชน) ประกาศจะให้มีการซื้อขาย SET50 Futures ซึ่งเป็นสัญญาฟิวเจอร์สที่อ้างอิงกับดัชนี SET50 เป็นสินค้าแรกในช่วงปลายปี 2548 นี้

ดัชนี SET100... สะท้อนภาพรวมตลาดได้ดียิ่งขึ้น

เพื่อให้ตลาดทุนไทยมีดัชนีราคาหุ้นของกลุ่มหลักทรัพย์ที่ใช้เป็น Performance Benchmark หลากหลายขึ้น นอกเหนือจากดัชนี SET50 ในปัจจุบัน ตลาดหลักทรัพย์ฯ จึงได้จัดทำดัชนีกลุ่มหลักทรัพย์ใหม่เพิ่มเติม คือ ดัชนี SET100 (SET100 Index) ซึ่งจะครอบคลุมจำนวนหลักทรัพย์ของบริษัทจดทะเบียนที่มีขนาดใหญ่และขนาดกลาง 100 อันดับแรก ที่มีคุณสมบัติด้านมูลค่าตลาดรวม สภาพคล่องของการซื้อขายและการกระจายหุ้น ตามเกณฑ์ที่ตลาดหลักทรัพย์ฯ กำหนด และใช้วิธีการคำนวณเช่นเดียวกับการคำนวณดัชนีราคาหุ้นอื่นๆ ของตลาดหลักทรัพย์ฯ

โดยที่การคำนวณดัชนี SET100 มีการคัดเลือกกลุ่มหลักทรัพย์จำนวนมากถึง 100 บริษัท ซึ่งนอกจากบริษัทขนาดใหญ่ที่ใช้ในการคำนวณดัชนี SET50 แล้ว ยังประกอบด้วยบริษัทที่มีขนาดรองลงมาหรือบริษัทขนาดกลางด้วย องค์ประกอบดังกล่าวจึงส่งผลให้ดัชนี SET100 สามารถสะท้อนภาพรวมของตลาดหลักทรัพย์ไทยได้ชัดเจนมากยิ่งขึ้น

นอกจากนี้ ดัชนี SET100 ยังมีประโยชน์ในการส่งเสริมการกระจายการลงทุนไปสู่บริษัทขนาดกลางเหล่านี้ ซึ่งจะช่วยลดการกระจุกตัวของการลงทุนในบริษัทขนาดใหญ่ที่อยู่ในดัชนี SET50 และ

ช่วยเพิ่มสภาพคล่องให้แก่บริษัทขนาดกลางเหล่านี้ได้อีกทางหนึ่งด้วย โดยนักวิเคราะห์หลักทรัพย์และเจ้าหน้าที่การตลาดของบริษัทหลักทรัพย์สามารถใช้รายชื่อบริษัทจดทะเบียนในดัชนี SET100 สำหรับจัดทำบทวิเคราะห์หรือแนะนำการลงทุนให้แก่ลูกค้า

ตลอดจนเป็นการขยายโอกาสการลงทุนของกองทุนรวมในปัจจุบันให้สามารถลงทุนเพิ่มขึ้นในหุ้นที่มีพื้นฐานดีและมีขนาดค่อนข้างใหญ่ แต่ไม่ได้รวมอยู่ในดัชนี SET50 รวมทั้งใช้เป็น Benchmark เพื่อเปรียบเทียบผลตอบแทนและความเสี่ยงจากการลงทุนในบริษัทขนาดใหญ่และขนาดกลาง

สำหรับบริษัทจดทะเบียนที่มีรายชื่ออยู่ในการคำนวณดัชนี ก็สามารถใช้เป็นเครื่องมือในการดำเนินกิจกรรมผู้ลงทุนสัมพันธ์ และสร้างภาพลักษณ์ที่ดีให้แก่องค์กรด้วย

ภาพรวมดัชนีราคาหุ้นในตลาดหลักทรัพย์ฯ

สถิติสำคัญ	SET Index	SET100 Index	SET50 Index
จำนวนบริษัทจดทะเบียน	444 บริษัท	100 บริษัท	50 บริษัท
% ของจำนวนบริษัทจดทะเบียน	100%	23%	11%
% ของมูลค่าตลาดรวม	100%	80%	72%
% ของมูลค่าการซื้อขายรวม	100%	86%	67%

หมายเหตุ : ข้อมูลระหว่างเดือนมกราคม - กุมภาพันธ์ 2548

หลักเกณฑ์การคัดเลือกหลักทรัพย์ในดัชนี SET100 และ SET50

สำหรับหลักเกณฑ์ในการคัดเลือกหลักทรัพย์เพื่อใช้ใน การคำนวณดัชนี SET100 และดัชนี SET50 จะเป็นเกณฑ์เดียวกัน เพื่อให้ดัชนี SET100 สามารถสะท้อนระดับราคาหลักทรัพย์ของบริษัทจดทะเบียนขนาดใหญ่ 100 อันดับแรก ในตลาดหลักทรัพย์ฯ เช่นเดียวกับที่ดัชนี SET50 สะท้อนระดับราคาหลักทรัพย์ของบริษัทจดทะเบียนขนาดใหญ่ 50 อันดับแรก

ทั้งนี้ การพิจารณาคัดเลือกหลักทรัพย์เพื่อใช้ในการคำนวณดัชนีราคาหลักทรัพย์ดังกล่าว ต้องคำนึงถึงคุณสมบัติด้านขนาดของบริษัทเป็นลำดับแรก โดยพิจารณาจากมูลค่าหลักทรัพย์ตามราคาตลาดของบริษัทเฉลี่ยย้อนหลัง 12 เดือน นอกจากนี้ หลักทรัพย์ของบริษัทนั้น ยังต้องสามารถลงทุนได้ โดยพิจารณาถึงสภาพคล่องของหลักทรัพย์ที่ต้องมีอย่างต่อเนื่อง จากมูลค่าการซื้อขายเฉลี่ยต่อเดือนและจำนวนเดือนที่ผ่านเกณฑ์สภาพคล่อง ตลอดจนต้องเป็นหลักทรัพย์ที่มีการกระจายหุ้นไปยังผู้ถือหุ้นรายย่อย เพื่อสร้างความมั่นใจว่ามีจำนวนหุ้นที่กระจายเพียงพอจะเข้าลงทุนได้ โดยดูจากสัดส่วนการกระจายให้ผู้ถือหุ้นรายย่อย (Free-float)

หลักเกณฑ์ในการคัดเลือกหลักทรัพย์

ขนาดของบริษัท	1) คัดเลือกหุ้นสามัญจดทะเบียนที่มีมูลค่าหลักทรัพย์ตามราคาตลาดเฉลี่ยต่อวันย้อนหลัง 12 เดือน สูงสุด 200 อันดับแรก (ไม่รวมหลักทรัพย์ที่ถูกพักการซื้อขายเป็นเวลานาน หรือเข้าข่ายถูกเพิกถอน)
	2) เป็นหลักทรัพย์จดทะเบียนไม่น้อยกว่า 6 เดือน ก่อนวันที่พิจารณาคัดเลือก
การกระจายหุ้น	3) มีสัดส่วนการกระจายให้ผู้ถือหุ้นรายย่อย (Free-float) ไม่น้อยกว่า 20%
สภาพคล่อง	4) เป็นหลักทรัพย์ที่มีมูลค่าการซื้อขายสม่ำเสมอ โดยต้องมีมูลค่าการซื้อขายบนกระดานหลักสูงกว่า 50% ของมูลค่าการซื้อขายเฉลี่ยต่อหุ้นของหุ้นสามัญทั้งตลาดในเดือนเดียวกัน ต่อเนื่องเป็นเวลาไม่ต่ำกว่า 9 ใน 12 เดือน (หรือไม่น้อยกว่า 3 ใน 4 สำหรับหุ้นสามัญที่เข้าซื้อขายน้อยกว่า 12 เดือน แต่ทั้งนี้ต้องไม่น้อยกว่า 6 เดือน)
	5) คัดเลือกหุ้นสามัญที่ผ่านเกณฑ์ดังกล่าวจำนวน 105 หลักทรัพย์ และจัดเรียงลำดับตามมูลค่าหลักทรัพย์ตามราคาตลาด <ul style="list-style-type: none"> - อันดับที่ 1 - 50 ใช้สำหรับการคำนวณดัชนี SET50 - อันดับที่ 1 - 100 ใช้สำหรับการคำนวณดัชนี SET100

โดยหลักทรัพย์ที่ผ่านเกณฑ์การคัดเลือกและถูกเรียงลำดับตามมูลค่าตามราคาตลาดแล้ว 50 อันดับแรก จะเป็นหลักทรัพย์ที่ใช้ในการคำนวณดัชนี SET50 (โดยมีอันดับที่ 51-55 เป็นหลักทรัพย์สำรอง) และ 100 อันดับแรก จะเป็นหลักทรัพย์ที่ใช้ในการคำนวณดัชนี SET100 (โดยมีอันดับที่ 101-105 เป็นหลักทรัพย์สำรอง)

ตลาดหลักทรัพย์ฯ จะมีการพิจารณาคัดเลือกและปรับรายชื่อหลักทรัพย์ที่ใช้ในการคำนวณดัชนี SET50 และดัชนี SET100 ทุก 6 เดือน เพื่อใช้สำหรับการคำนวณดัชนีในช่วง 6 เดือนแรกของปี (มกราคม - มิถุนายน) และช่วง 6 เดือนหลังของปี (กรกฎาคม - ธันวาคม) โดยจะมีการประกาศรายชื่อหลักทรัพย์ชุดใหม่ในเดือนมิถุนายนและธันวาคม หรือ 10 วันทำการ ก่อนที่จะสิ้นสุดวันที่ใช้รายชื่อหลักทรัพย์ชุดเดิม

ทั้งนี้ การคำนวณดัชนี SET100 จะใช้ราคาหลักทรัพย์ของวันที่ 30 เมษายน 2548 เป็นฐานในการคำนวณ โดยมีค่าดัชนีในวันฐานเท่ากับ 1,000 จุด ทั้งนี้ ตลาดหลักทรัพย์ฯ จะเริ่มเผยแพร่ค่าดัชนี SET100 ผ่านสื่อต่างๆ ตั้งแต่วันที่ 3 พฤษภาคม 2548 เป็นต้นไป

ปรับค่าดัชนีเริ่มต้น SET50 เป็น 1,000 จุด

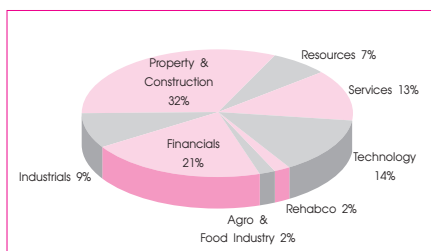
สำหรับการคำนวณดัชนี SET50 ยังคงใช้วันที่ 16 สิงหาคม 2538 เป็นวันฐานเช่นเดิม แต่จะมีการปรับค่าดัชนีเริ่มต้นในวันฐานของดัชนี SET50 จากเดิม 100 จุด เป็น 1,000 จุด เพื่อให้สอดคล้องกับค่าดัชนีตั้งต้นของดัชนี SET100 ซึ่งจะทำให้ผู้ลงทุนสามารถทราบถึงการเปลี่ยนแปลงของค่าดัชนีที่ละเอียดขึ้น

ทั้งนี้ ตลาดหลักทรัพย์ฯ จะปรับค่าสถิติย้อนหลังของดัชนี SET50 ตั้งแต่วันที่เริ่มคำนวณหรือวันฐาน จนถึงวันปัจจุบัน ซึ่งการปรับค่าดัชนีเริ่มต้นดังกล่าวจะส่งผลให้ตัวเลขดัชนีของดัชนี SET50 ที่เผยแพร่อยู่ในปัจจุบันเปลี่ยนแปลงไป ขณะที่สัดส่วนหรืออัตราการเปลี่ยนแปลงของค่าดัชนีในแต่ละวันยังคงเดิม เพราะไม่ได้มีการเปลี่ยนแปลงวันฐานโดยตลาดหลักทรัพย์ฯ จะเริ่มเผยแพร่ข้อมูลดัชนี SET50 ที่ปรับค่าดังกล่าวตั้งแต่วันที่ 3 พฤษภาคม 2548 พร้อมกับการเริ่มเผยแพร่ดัชนี SET100

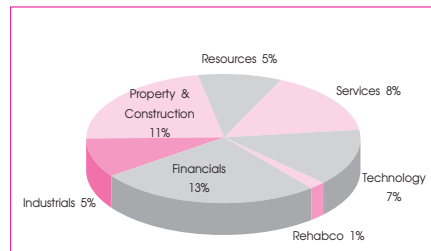
สถิติสำคัญใน SET 100 Index และ SET50 Index

จำนวนบริษัทจดทะเบียน : จำแนกตามกลุ่มอุตสาหกรรม

SET100 Index

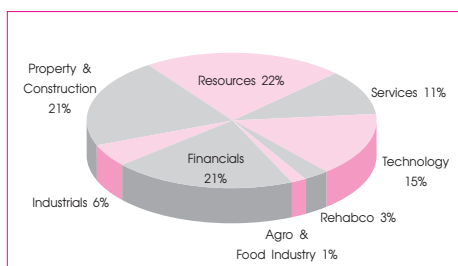


SET50 Index

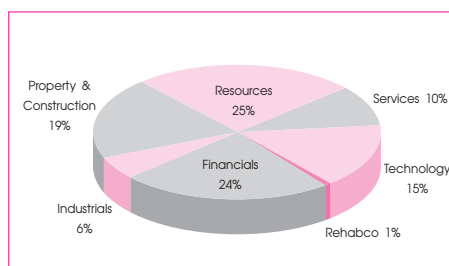


มูลค่าหลักทรัพย์ตามราคาตลาด : จำแนกตามกลุ่มอุตสาหกรรม

SET100 Index (100% = 3,403 ล้านบาท)



SET50 Index (100% = 2,961 ล้านบาท)



กิจกรรม/อบรม/สัมมนา

วัน-เดือน-ปี	รายละเอียด	เวลา	สถานที่
29 มี.ค. 48	สัมมนา "ย่านระยะการกองทุนสู่เป้าหมายด้วยกองทุนเปิดรวมข่าวเซ็ท50"	13.00 - 17.00 น.	ห้องประชุม ศ.สังเวียน ชั้น 3 อาคารตลาดหลักทรัพย์แห่งประเทศไทย
1 เม.ย. 48	สัมมนาเรื่อง "World Economic Trend and Its Impact on Asia"	13.00 - 16.30 น.	ห้องประชุม ศ.สังเวียน ชั้น 3 อาคารตลาดหลักทรัพย์แห่งประเทศไทย
2 เม.ย. 48	สัมมนา "การลงทุนช่วงรัฐบาลทักษิณ 2/1 จัดพอร์ตอย่างไรดี"	10.00 - 12:30 น.	ห้องประชุม ศ.สังเวียน ชั้น 3 อาคารตลาดหลักทรัพย์แห่งประเทศไทย
24 เม.ย. 48	การอบรมหลักสูตร "วิเคราะห์หลักทรัพย์เพื่อการตัดสินใจลงทุน : การวิเคราะห์หลักทรัพย์ด้วยปัจจัยทางเทคนิค"	9.00 - 16.30 น.	ห้องประชุม 1101 ชั้น 11 อาคารตลาดหลักทรัพย์แห่งประเทศไทย
25 เม.ย. 48	การแข่งขันหมากรุกไทยรุ่นประถมศึกษาตอนต้น - รุ่นประถมศึกษาตอนปลาย	10.00 - 17.00 น.	ศรัวิมรัว อาคารตลาดหลักทรัพย์แห่งประเทศไทย

การเปลี่ยนชื่อและชื่อย่อบริษัทจดทะเบียน

วัน-เดือน-ปี	ชื่อเดิม	ชื่อย่อ	ชื่อใหม่	ชื่อย่อ
21/2/2548	บริษัท เค.อาร์. พรีซิชั่น จำกัด (มหาชน) K.R. PRECISION PCL.	KRP	บริษัท แมกเนคคอมพ์ พรีซิชั่น เทคโนโลยี จำกัด (มหาชน) MAGNECOMP PRECISION TECHNOLOGY PCL.	MPT

ปริมาณและมูลค่าการซื้อขายหลักทรัพย์ในเดือนกุมภาพันธ์ 2548

วันที่	SET INDEX			SET50 INDEX			ปริมาณการซื้อขาย	
	ปิด	เปลี่ยนแปลง		ปิด	เปลี่ยนแปลง		จำนวน (ล้านบาท)	มูลค่า (ล้านบาท)
1/2/48	708.73	6.82	0.97%	49.68	0.54	1.10%	3,540.23	21,410.00
2/2/48	710.33	1.60	0.23%	49.78	0.10	0.20%	3,828.56	23,434.70
3/2/48	716.92	6.59	0.93%	50.19	0.41	0.82%	2,706.02	21,789.69
4/2/48	719.10	2.18	0.30%	50.43	0.24	0.48%	3,221.82	24,054.94
7/2/48	725.76	6.66	0.93%	51.00	0.57	1.13%	3,269.02	26,164.58
8/2/48	731.42	5.66	0.78%	51.49	0.49	0.96%	3,073.19	18,989.81
9/2/48	735.63	4.21	0.58%	51.79	0.30	0.58%	3,060.23	23,025.34
10/2/48	736.22	0.59	0.08%	51.81	0.02	0.04%	4,729.89	24,247.75
11/2/48	726.20	-10.02	-1.36%	50.97	-0.84	-1.62%	4,157.55	22,403.97
14/2/48	728.80	2.60	0.36%	51.15	0.18	0.35%	2,918.48	15,479.53
15/2/48	736.91	8.11	1.11%	51.76	0.61	1.19%	4,762.67	25,476.26
16/2/48	739.37	2.46	0.33%	51.82	0.06	0.12%	4,894.51	30,574.68
17/2/48	734.68	-4.69	-0.63%	51.40	-0.42	-0.81%	4,831.82	33,792.32
18/2/48	737.50	2.82	0.38%	51.62	0.22	0.43%	5,351.38	23,474.47
21/2/48	725.89	-11.61	-1.57%	50.75	-0.87	-1.69%	3,571.40	20,744.17
22/2/48	730.56	4.67	0.64%	51.14	0.39	0.77%	3,017.55	22,506.59
24/2/48	736.89	6.33	0.87%	51.73	0.59	1.15%	3,200.80	28,289.15
25/2/48	740.04	3.15	0.43%	51.93	0.20	0.39%	3,441.36	29,155.25
28/2/48	741.55	1.51	0.20%	52.26	0.33	0.64%	3,013.07	27,902.74
							70,589.55	462,915.94

ข้อมูลสถิติทางธุรกิจหลักทรัพย์ เดือนมกราคม 2548

บัญชี Margin (Credit Balance)	13,238.01 ล้านบาท
มูลค่าการซื้อขายของบัญชี MARGIN	คิดเป็น 11.80% ของมูลค่าซื้อขายทั้งหมด
มูลค่าการซื้อขายของบัญชี CASH	คิดเป็น 88.20% ของมูลค่าซื้อขายทั้งหมด



ข้อมูลเกี่ยวกับบุคลากรและ
อุปกรณ์ TERMINAL ของบริษัทหลักทรัพย์

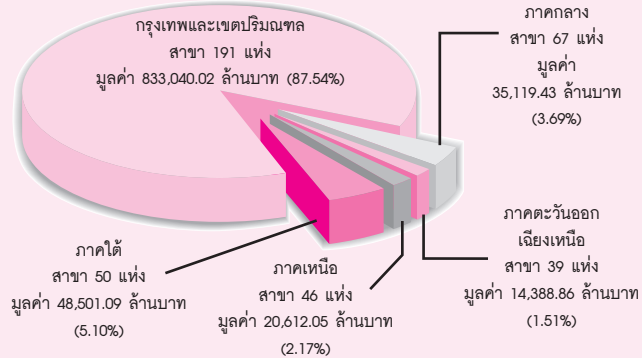
ประเภท	จำนวน (คน)	
	ธันวาคม 2547	มกราคม 2548
1. พนักงานทั้งหมด	10,645	10,667
2. เจ้าหน้าที่รับอนุญาต	6,873	6,934

จำนวนลูกค้าของบริษัทหลักทรัพย์

ประเภท	จำนวน (คน)	
	ธันวาคม 2547	มกราคม 2548
1. ลูกค้าที่เปิดบัญชี	405,621	412,381
2. ลูกค้าที่มีการซื้อขาย	123,371	135,813

หมายเหตุ : ข้อมูลเฉพาะบริษัทสมาชิกที่เปิดดำเนินการกิจการ

การซื้อขายหลักทรัพย์ในตลาดหลักทรัพย์
แยกตามภูมิภาค ประจำเดือนมกราคม 2548



สถิติสำคัญประจำเดือน

หลักทรัพย์ภาคเอกชน	กุมภาพันธ์ 2548	มกราคม 2548	เปลี่ยนแปลง	
			จำนวน	%
ตลาดหลักทรัพย์แห่งประเทศไทย				
การซื้อขาย * มูลค่า (ล้านบาท)	462,915.94	472,643.37	-9,727.43	-2.06
เฉลี่ยต่อวัน (ล้านบาท)	24,364.00	23,632.17	731.83	3.10
ดัชนีราคาหุ้นตลาดหลักทรัพย์ (SET Index)				
เปิด	701.91	684.48	17.43	2.55
สูงสุด (วันที่)	741.55 (28)	709.55 (18)	32	4.51
ต่ำสุด (วันที่)	708.73 (1)	683.50 (5)	25.23	3.69
ปิด	741.55	701.91	39.64	5.65
เงินปันผลตอบแทนเฉลี่ย (ร้อยละ)	3.36	2.85	0.51	17.89
อัตราส่วนราคาต่อกำไรสุทธิเฉลี่ย	10.04	9.86	0.18	1.83
มูลค่าตามราคาตลาดรวม (ล้านบาท)	5,027,079.76	4,750,662.28	276,417.48	5.82
บริษัทจดทะเบียนและหลักทรัพย์จดทะเบียน				
จำนวนบริษัทจดทะเบียนรวม	444	442	2	
จำนวนบริษัทจดทะเบียนเข้าใหม่	4	3		
จำนวนบริษัทจดทะเบียนเพิกถอน	1	2		
จำนวนหลักทรัพย์จดทะเบียนรวม	588	542	46	
การซื้อขายหุ้นกู้^{1/}				
จำนวนหุ้นกู้จดทะเบียน	42	40	2	
มูลค่าซื้อขาย (ล้านบาท) ^{2/}	32.72	62.63	-29.91	-47.76
จำนวนหุ้นเข้าใหม่	2	1		
จำนวนหุ้นกู้หมดอายุ	-	-		
ตลาดหลักทรัพย์ mai				
ดัชนีราคาหุ้นตลาดหลักทรัพย์ mai (mai Index)				
สูงสุด (วันที่)	214 (16)	203.09	10.91	5.37
ต่ำสุด (วันที่)	202.21 (1)	186.67	15.54	8.32
ปิด	206.94	203.09	3.85	1.90
การซื้อขาย มูลค่า (ล้านบาท)	4,078.39	3,187.36	891.03	27.96
เฉลี่ยต่อวัน (ล้านบาท)	214.65	159.37	55.28	34.69
มูลค่าตามราคาตลาดรวม (ล้านบาท)	11,703.68	11,513.96	189.72	1.65
หลักทรัพย์จดทะเบียน				
จำนวนบริษัทรวม	24	24	-	
จำนวนบริษัทเข้าใหม่	-	1		
จำนวนหลักทรัพย์รวม	26	26	-	

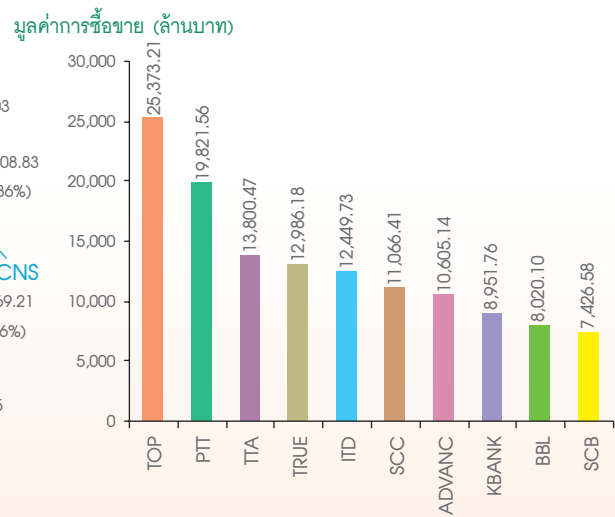
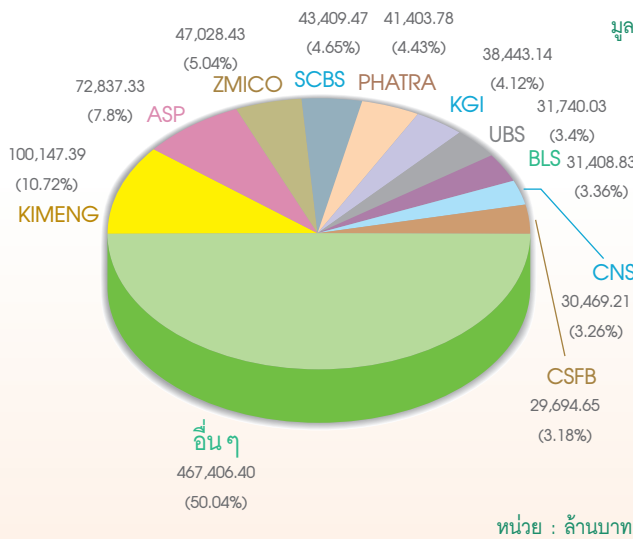
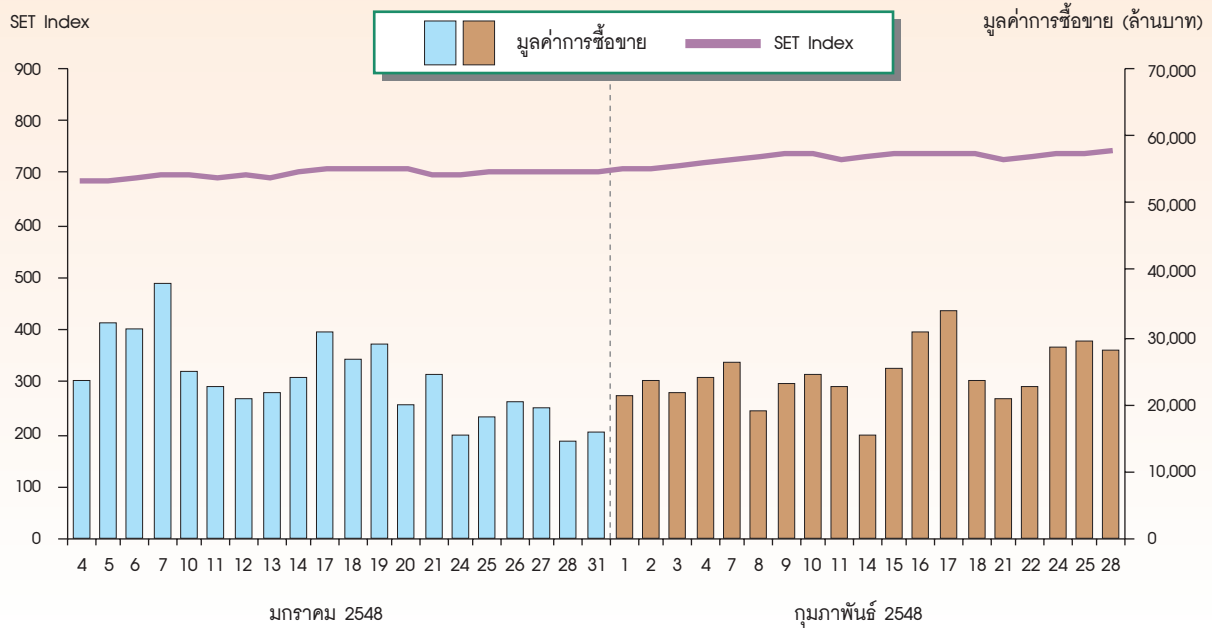
หมายเหตุ * ไม่รวมหลักทรัพย์ประเภทหุ้นกู้

** mai Index เริ่มเผยแพร่ 3 กันยายน 2545

1/ เริ่มซื้อขาย 26 พฤศจิกายน 2546

2/ เฉพาะการซื้อขายบนกระดานหลัก

การเคลื่อนไหวดัชนีราคาหุ้นและมูลค่าการซื้อขาย มกราคม 2548 – กุมภาพันธ์ 2548



10 อันดับบริษัทมหาชนที่มีมูลค่าการซื้อขายมากที่สุดประจำเดือนกุมภาพันธ์ 2548

10 อันดับหลักทรัพย์ที่มีมูลค่าการซื้อขายมากที่สุดประจำเดือนกุมภาพันธ์ 2548

การซื้อขายหลักทรัพย์แยกตามกลุ่มผู้ลงทุน**

หน่วย : ล้านบาท

กลุ่มผู้ลงทุน	เดือนมกราคม 2548				เดือนกุมภาพันธ์ 2548			
	ซื้อ	%	ขาย	%	ซื้อ	%	ขาย	%
ผู้ลงทุนต่างประเทศ (สถาบัน+รายย่อย)	156,265.75	32.84	108,330.21	22.77	156,265.75	32.84	108,330.21	22.77
ผู้ลงทุนสถาบันในประเทศ*	34,362.97	7.22	53,071.35	11.15	34,362.97	7.22	53,071.35	11.15
ผู้ลงทุนทั่วไปในประเทศ	285,202.00	59.94	314,429.16	66.08	285,202.00	59.94	314,429.16	66.08
รวม	475,830.72	100.00	475,830.72	100.00	475,830.72	100.00	475,830.72	100.00

* ประกอบด้วย บริษัทหลักทรัพย์ บริษัทหลักทรัพย์จัดการกองทุนรวม ธนาคาร บริษัทเงินทุน บริษัทประกันวินาศภัย บริษัทประกันชีวิต นิติบุคคลประเภทบริษัท และกองทุนสำรองเลี้ยงชีพ

** รวมการซื้อขายหลักทรัพย์ของตลาดหลักทรัพย์ mai (ตลาดหลักทรัพย์ mai เริ่มซื้อขายหลักทรัพย์ 17 กันยายน 2544)