

REPORT HIGHLIGHT

ในปี 2554 บริษัทจดทะเบียนมีรายได้จากรูทกิจหลักเพิ่มขึ้นสูงแต่มีกำไรสุทธิเพิ่มขึ้นเพียงเล็กน้อยจากปี 2553 เพราะต้นทุนการดำเนินงานเพิ่มขึ้นมาก ส่งผลให้ดัชนีชี้วัดประสิทธิภาพการดำเนินงานปรับลดลง สำหรับในไตรมาส 4/2554 บริษัทจดทะเบียนได้รับผลกระทบจากต้นทุนการผลิตที่เพิ่มสูงขึ้น รวมถึงปัจจัยลบจากเหตุการณ์น้ำท่วมทำให้กำไรสุทธิลดลงเมื่อเทียบกับไตรมาส 4/2553 และไตรมาส 3/2554

ในปี 2554 บริษัทจดทะเบียนมีรายได้จากการขายและบริการรวมเพิ่มขึ้น 21.32% มาอยู่ที่ระดับ 8,536,635 ล้านบาท แต่ต้นทุนการดำเนินงานที่เพิ่มขึ้นมาก โดยเฉพาะต้นทุนการผลิตและการขนส่งซึ่งเพิ่มขึ้นจากน้ำมันเชื้อเพลิงที่ราคาเฉลี่ยเพิ่มขึ้น 35.72% จากปี 2553 ทำให้บริษัทจดทะเบียนมีกำไรจากการดำเนินงาน 663,940 ล้านบาท เพิ่มขึ้นเพียง 4.76% และมีกำไรสุทธิ 592,102 ล้านบาท เพิ่มขึ้นเพียง 5.28% จากปี 2553 คิดเป็นอัตรากำไรจากการดำเนินงาน 7.78% และอัตรากำไรสุทธิ 6.53% ทั้งนี้บริษัทจดทะเบียนที่มีผลกำไรมีทั้งสิ้น 425 บริษัท คิดเป็น 78.56% ของจำนวนบริษัททั้งหมด และมีบริษัทจดทะเบียนถึง 278 บริษัทมีกำไรสุทธิเพิ่มขึ้นจากปี 2553

เมื่อพิจารณารายกลุ่มอุตสาหกรรมพบว่าทุกกลุ่มมีกำไรสุทธิและส่วนใหญ่มีกำไรสุทธิเพิ่มขึ้น โดยกลุ่มที่มีมูลค่ากำไรสุทธิเพิ่มขึ้นสูงคือกลุ่มทรัพยากรและกลุ่มธุรกิจการเงิน ขณะที่ 3 กลุ่มมีกำไรสุทธิลดลงคือกลุ่มธุรกิจบริการ อสังหาริมทรัพย์และก่อสร้าง และกลุ่มสินค้าอุปโภคบริโภค เนื่องจากบริษัทขนาดใหญ่บางแห่งได้รับผลกระทบจากต้นทุนขายปรับสูงขึ้นและไม่มีการปรับราคาขายการพิเศษด้านอัตราแลกเปลี่ยนและกำไรเงินลงทุนดังเช่นในปี 2553

สำหรับดัชนีชี้วัดประสิทธิภาพการดำเนินงานของบริษัทจดทะเบียน พบว่าดัชนีชี้วัดความสามารถในการทำกำไรปรับลดลงโดยมีอัตราผลตอบแทนต่อส่วนของผู้ถือหุ้น (ROE) ลดลงเป็น 14.63% รวมถึงภาระหนี้สินมีแนวโน้มสูงขึ้นสะท้อนจากระดับหนี้สินต่อทุนซึ่งเพิ่มขึ้นเป็น 1.32 เท่า อย่างไรก็ตามบริษัทจดทะเบียนสามารถใช้สินทรัพย์ได้มีประสิทธิภาพสูงขึ้นในการสร้างรายได้โดยมีอัตราส่วนการหมุนเวียนของสินทรัพย์รวม (asset turnover ratio) ปรับสูงขึ้นจาก 104.90% ในปี 2553 เป็น 111.63%

อัตราส่วนทางการเงินที่สำคัญ	รายปี		รายไตรมาส		
	2553	2554	4/2553	3/2554	4/2554
อัตรากำไรจากการดำเนินงาน (%)	9.01	7.78	8.53	7.43	5.14
อัตรากำไรสุทธิ (%)	7.48	6.53	6.98	6.58	3.24
อัตราผลตอบแทนต่อส่วนของผู้ถือหุ้น (%)	15.23	14.63	3.79	3.72	1.87
อัตราส่วนหนี้สินต่อทุน (เท่า)	1.20	1.32	1.20	1.29	1.32

ทั้งนี้ในปี 2554 บริษัทจดทะเบียนมีมูลค่าการลงทุนเพิ่มในสินทรัพย์ถาวร 409,129 ล้านบาท เพิ่มขึ้น 0.91% จากปี 2553 โดยทุกกลุ่มมีการลงทุนเพิ่มขึ้นยกเว้นกลุ่มทรัพยากรและกลุ่มธุรกิจการเงิน สำหรับกลุ่มที่มีมูลค่าการลงทุนเพิ่มขึ้นสูงคือกลุ่มธุรกิจบริการ กลุ่มเทคโนโลยี และกลุ่มสินค้าอุตสาหกรรม

ด้านการระดมทุนจากตราสารทุนของบริษัทจดทะเบียนในปี 2554 มีมูลค่ารวม 83,323 ล้านบาท ลดลง 7.96% จากปี 2553 โดยมีบริษัทระดมทุนผ่านตลาดหลักทรัพย์จำนวน 252 บริษัท คิดเป็น 46.24% ของจำนวนบริษัทจดทะเบียนทั้งหมด ลดลงเล็กน้อยจาก 47.04% ในปี 2553 ทั้งนี้มีการระดมทุนในตลาดแรกมูลค่า 18,463 ล้านบาท จากบริษัทเข้าจดทะเบียนใหม่ 10 บริษัท (SET จำนวน 3 บริษัท และ mai จำนวน 7 บริษัท) และมีกองทุนรวมอสังหาริมทรัพย์เข้าจดทะเบียนใหม่จำนวน 6 กองทุน ขณะที่การระดมทุนในตลาดรอง มีมูลค่ารวม 64,860 ล้านบาท

สำหรับผลการดำเนินงานในไตรมาส 4/2554 พบว่าบริษัทจดทะเบียนมีกำไรสุทธิลดลงจากไตรมาส 4/2553 เนื่องจากต้นทุนการผลิตเพิ่มขึ้นในอัตราสูงกว่ารายได้ โดยเฉพาะผลที่เกิดขึ้นจากเหตุการณ์น้ำท่วมเป็นปัจจัยลบที่กระทบต่อผลประกอบการ

Disclaimers : ข้อความที่ปรากฏในรายงานฉบับนี้เป็นความเห็นส่วนตัวของผู้เขียนโดยเฉพาะ ซึ่งไม่มีส่วนเกี่ยวข้องกับหน่วยงานที่ผู้เขียนสังกัดอยู่ รายงานฉบับนี้จัดทำบนพื้นฐานของข้อมูลที่เชื่อว่ามีคุณภาพเชื่อถือได้ โดยมีวัตถุประสงค์เพื่อให้ความรู้และแนวคิดแก่ผู้อ่านเท่านั้น

ส่วนที่ 1 ภาพรวมผลการดำเนินงานของบริษัทจดทะเบียน¹

ในปี 2554 บริษัทจดทะเบียนมีผลการดำเนินงานดีขึ้นจากรายได้ของธุรกิจหลักที่เพิ่มขึ้นมาก โดยมีบริษัทที่มีกำไรสุทธิคิดเป็น 78.56% ของบริษัทจดทะเบียนทั้งหมด

ในปี 2554 บริษัทจดทะเบียนมีผลการดำเนินงานดีขึ้นจากรายได้ธุรกิจหลักที่ปรับเพิ่มขึ้นถึง 21.32% จากปีก่อนหน้ามาอยู่ที่ 8,536,635 ล้านบาท (ตารางที่ 1) อย่างไรก็ตาม บริษัทจดทะเบียนได้รับผลกระทบจากราคาเฉลี่ยน้ำมันเชื้อเพลิงที่เพิ่มขึ้นถึง 35.72%² จากปี 2553 และต้นทุนการผลิตที่เพิ่มขึ้นในอัตราสูงกว่ารายได้ ส่งผลให้บริษัทจดทะเบียนมีต้นทุนรวม 7,872,695 ล้านบาท เพิ่มขึ้น 22.96% จากปีก่อนหน้า ทำให้มีกำไรจากการดำเนินงาน 663,940 ล้านบาท เพิ่มขึ้นเพียง 4.76% จากปีก่อนหน้า และมีกำไรสุทธิ 592,102 ล้านบาท เพิ่มขึ้น 5.28% จากปีก่อนหน้า

อย่างไรก็ตามต้นทุนการผลิตที่เพิ่มขึ้นทำให้ความสามารถในการทำกำไรของบริษัทจดทะเบียนลดลงจากปีก่อนหน้า โดยในปี 2554 บริษัทจดทะเบียนมีอัตรากำไรจากการดำเนินงานอยู่ที่ 7.78% และมีอัตรากำไรสุทธิ 6.53%

ทั้งนี้ในปี 2554 มีบริษัทจดทะเบียนที่มีกำไรสุทธิทั้งสิ้น 425 บริษัท คิดเป็น 78.56% ของจำนวนบริษัทจดทะเบียนทั้งหมด ลดลงจาก 82.65% ในปี 2553 อย่างไรก็ตาม บริษัทจดทะเบียนส่วนใหญ่มีผลประกอบการดีขึ้นจากปี 2553 โดยมีบริษัทที่มีกำไรเพิ่มขึ้น 278 บริษัท คิดเป็น 51.39% ของจำนวนบริษัทจดทะเบียนทั้งหมด

ตารางที่ 1: ผลการดำเนินงานของบริษัทจดทะเบียน* (หน่วย: ล้านบาท)

	ไตรมาส 4/2553	ไตรมาส 3/2554	ไตรมาส 4/2554	YoY (%)	QoQ (%)	ปี 2553	ปี 2554	YoY (%)
รายได้จากการขายและบริการ	1,862,395	2,246,143	2,080,703	11.72	-7.37	7,036,290	8,536,635	21.32
ต้นทุนรวม**	1,703,543	2,079,159	1,973,722	15.86	-5.07	6,402,509	7,872,695	22.96
กำไรจากการดำเนินงาน	158,852	166,984	106,981	-32.65	-35.93	633,781	663,940	4.76
รายได้อื่นๆ ***	144,491	140,721	135,408	-6.29	-3.78	479,535	533,913	11.34
ค่าใช้จ่ายอื่นๆ ****	76,812	51,167	76,582	-0.30	49.67	235,370	214,327	-8.94
กำไรก่อนหักภาษีและดอกเบี้ยจ่าย	226,531	256,537	165,808	-26.81	-35.37	877,945	983,526	12.03
ดอกเบี้ยจ่าย	23,445	27,677	35,173	50.02	27.09	86,879	113,145	30.23
ภาษีเงินได้นิติบุคคล	62,907	71,709	58,881	-6.40	-17.89	228,639	278,278	21.74
กำไรสุทธิ	140,179	157,151	71,753	-48.81	-54.34	562,428	592,102	5.28
อัตรากำไรจากการดำเนินงาน (%)	8.53	7.43	5.14			9.01	7.78	
อัตรากำไรสุทธิ (%)	6.98	6.58	3.24			7.48	6.53	
<u>กรณีไม่รวมข้อมูลของกลุ่มธุรกิจการเงิน</u>								
อัตรากำไรจากการดำเนินงาน (%)	8.50	7.91	6.45			8.86	8.49	
อัตรากำไรสุทธิ (%)	6.01	5.35	2.92			6.44	5.52	

ที่มา: SETSMART

หมายเหตุ

* ไม่รวมข้อมูลของ บมจ. พีทีที โกลบอล เคมิคอล (PTTGC) เนื่องจากบริษัทไม่มีข้อมูลรายไตรมาสย้อนหลัง ทั้งนี้หากรวมผลประกอบการของ บมจ. พีทีที โกลบอล เคมิคอล (PTTGC) จะทำให้ในปี 2554 บริษัทจดทะเบียนมีกำไรสุทธิรวม 623,673 ล้านบาท เพิ่มขึ้น 7.46% จากปี 2553

** ต้นทุนรวม คือ ผลรวมของต้นทุนขายและค่าใช้จ่ายในการบริหารจัดการ

*** รายได้อื่น คือ รายได้ที่ไม่ได้เกิดจากธุรกิจหลักเช่น ดอกเบี้ยรับ กำไรการขายสินทรัพย์หรือเงินลงทุน กำไรอัตราแลกเปลี่ยน เป็นต้น

**** ค่าใช้จ่ายอื่น คือ ค่าใช้จ่ายที่ไม่ได้เกิดจากธุรกิจหลักเช่น ดอกเบี้ยจ่าย ขาดทุนการขายสินทรัพย์หรือเงินลงทุน ขาดทุนอัตราแลกเปลี่ยน

¹ นับเฉพาะบริษัทที่มีฐานะเป็นบริษัทจดทะเบียนในตลาดหลักทรัพย์ในช่วงไตรมาส 4/2554 และไม่รวมกองทุนรวมอสังหาริมทรัพย์

² ในปี 2554 ค่าเฉลี่ยราคาน้ำมันดิบดูไบอยู่ที่ 106.01 เหรียญ สรอ./บาร์เรล สูงขึ้น 35.72% จากปี 2553 ขณะที่ในไตรมาส 4/2554 มีค่าเฉลี่ยที่ 106.63 เหรียญ สรอ./บาร์เรล สูงขึ้น 26.33% จากไตรมาส 4/2553 และลดลง 0.56% จากไตรมาส 3/2554 (ที่มา : Bloomberg)

เมื่อพิจารณารายกลุ่มอุตสาหกรรม (ตารางที่ 2) ทุกกลุ่มมีกำไรสุทธิและส่วนใหญ่มิ
กำไรสุทธิเพิ่มขึ้นจากปี 2553 โดยกลุ่มที่มีมูลค่ากำไรสุทธิเพิ่มขึ้นสูงสุด คือ กลุ่มทรัพยากร
ซึ่งมีกำไรสุทธิ 215,613 ล้านบาท (คิดเป็น 34.57% ของกำไรสุทธิรวม) โดยบริษัทในกลุ่ม
จำนวนครึ่งหนึ่งมีกำไรสุทธิเพิ่มขึ้น ประกอบด้วยบริษัทขนาดใหญ่บางแห่งในกลุ่มมีกำไร
เพิ่มขึ้นมากจากการขยายตัวของรายได้ รองลงมาคือกลุ่มธุรกิจการเงินซึ่งมีกำไรสุทธิ
139,928 ล้านบาท (คิดเป็น 22.44% ของกำไรสุทธิรวม) สาเหตุหลักเกิดจากกลุ่มธนาคาร
พาณิชย์มีกำไรดีขึ้นจากการขยายตัวของรายได้ค่าธรรมเนียมที่เพิ่มขึ้นสูงและรายได้
ดอกเบี้ยที่เติบโตดีตามการขยายตัวของสินเชื่อและอัตราดอกเบี้ยที่ปรับสูงขึ้น

สำหรับกลุ่มที่มีอัตราการเพิ่มขึ้นของกำไรสุทธิสูงสุดคือกลุ่มบริษัทที่อยู่ในระหว่าง
ฟื้นฟูกิจการ ซึ่งมีกำไรสุทธิ 7,230 ล้านบาท เพิ่มขึ้น 232.14% จากปี 2553 เนื่องจาก
บมจ. เซ็นทรัลอุตสาหกรรมกระดาษ (CPICO) มีกำไรจากการปรับโครงสร้างหนี้มูลค่า
7,871 ล้านบาท ส่งผลให้บริษัทมีกำไรสุทธิ 5,903 ล้านบาท เทียบกับขาดทุนสุทธิ 118
ล้านบาท ในปี 2553

ทั้งนี้ในปี 2554 มี 3 กลุ่มที่มีกำไรสุทธิลดลง คือกลุ่มธุรกิจบริการ อสังหาริมทรัพย์
และก่อสร้าง และกลุ่มสินค้าอุปโภคบริโภค โดยกลุ่มที่มีมูลค่าของกำไรสุทธิลดลงสูงสุด คือ
กลุ่มธุรกิจบริการซึ่งมีกำไรสุทธิ 37,205 ล้านบาท (คิดเป็น 5.97% ของกำไรสุทธิรวม)
สาเหตุหลักเกิดจาก บมจ. การบินไทย (THAI) มีผลขาดทุนจากการดำเนินงานและการ
ขาดทุนอัตราแลกเปลี่ยน อย่างไรก็ตาม ไรต์ดีบริษัทส่วนใหญ่ในกลุ่มราว 57% ยังคงมีผล
ประกอบการดีขึ้น รองลงมาคือกลุ่มอสังหาริมทรัพย์ซึ่งมีกำไรสุทธิ 70,052 ล้านบาท (คิด
เป็น 11.23% ของกำไรสุทธิรวม) สาเหตุหลักเกิดจากบริษัทส่วนใหญ่ในกลุ่มราว 52% มี
กำไรสุทธิลดลง ประกอบด้วย บมจ. ปูนซิเมนต์ไทย (SCC) มีกำไรจากการดำเนินงานลดลง
และไม่มีกำไรจากเงินลงทุนดังเช่นในปี 2553 ในขณะที่บริษัทขนาดใหญ่บางแห่งของกลุ่ม
นิคมอุตสาหกรรมได้รับผลกระทบโดยตรงจากเหตุการณ์น้ำท่วม

ตารางที่ 2: กำไรสุทธิแยกรายกลุ่มอุตสาหกรรม (หน่วย: ล้านบาท)

กลุ่มอุตสาหกรรม	ไตรมาส	ไตรมาส	ไตรมาส	YoY (%)	QoQ (%)	ปี 2553	ปี 2554	YoY (%)
	4/2553	3/2554	4/2554					
ทรัพยากร	49,166	40,624	35,982	-26.82	-11.43	193,191	215,613	11.61
ธุรกิจการเงิน	31,114	42,053	13,923	-55.25	-66.89	124,023	139,928	12.82
อสังหาริมทรัพย์และก่อสร้าง	28,968	24,643	7,690	-73.45	-68.80	80,963	70,052	-13.48
เทคโนโลยี	2,778	16,238	7,479	169.20	-53.94	43,099	51,157	18.70
เกษตรและอุตสาหกรรมอาหาร	6,011	11,415	6,445	7.22	-43.54	32,072	38,923	21.36
บริการ	16,323	16,374	3,602	-77.93	-78.00	54,649	37,205	-31.92
สินค้าอุตสาหกรรม	2,659	3,057	-7,510	-382.44	-345.67	19,415	20,246	4.28
สินค้าอุปโภคบริโภค	2,514	1,039	142	-94.37	-86.38	9,556	7,961	-16.69
บริษัทที่อยู่ระหว่างฟื้นฟูกิจการ	-561	726	3,002	635.09	313.45	2,177	7,230	232.14
บริษัทในตลาดหลักทรัพย์ mai	1,206	982	999	-17.13	1.77	3,282	3,788	15.40
รวมทุกกลุ่มอุตสาหกรรม	140,179	157,151	71,753	-48.81	-54.34	562,428	592,102	5.28
<u>กรณีรวมข้อมูลของ บมจ. พีทีที โกลบอล เคมิคอล (PTTGC)</u>								
สินค้าอุตสาหกรรม						37,386	51,820	38.61
รวมทุกกลุ่มอุตสาหกรรมและPTTGC						580,399	623,676	7.46

ที่มา : SETSMART

ในไตรมาส 4/2554 บริษัทจดทะเบียนมีกำไรสุทธิลดลงจากไตรมาส 4/2553 เนื่องจากต้นทุนปรับเพิ่มขึ้นในอัตราสูงกว่ารายได้

สำหรับผลประกอบการในไตรมาส 4/2554 เทียบกับไตรมาส 4/2553 (ตารางที่ 1) แม้บริษัทจดทะเบียนมีรายได้จากธุรกิจหลักเพิ่มขึ้น 10.43% มาอยู่ที่ 2,080,703 ล้านบาท แต่ต้นทุนการผลิตและค่าใช้จ่ายการบริหารและการขายเพิ่มขึ้นในอัตราสูงกว่า ซึ่งทำให้ต้นทุนรวมเพิ่มขึ้น 15.86% มาอยู่ที่ 1,973,722 ล้านบาท ทำให้บริษัทจดทะเบียนมีกำไรจากการดำเนินงานลดลง 32.65% คิดเป็นอัตรากำไรจากการดำเนินงาน 5.14% ลดลงจากไตรมาส 4/2553 ที่ 8.53% นอกจากนี้ ภาระดอกเบี้ยจ่ายที่เพิ่มขึ้นตามระดับอัตราดอกเบี้ยเงินกู้มีส่วนทำให้ในไตรมาส 4/2554 บริษัทจดทะเบียนมีกำไรสุทธิรวม 71,753 ล้านบาท ลดลง 48.81% จากไตรมาส 4/2553 คิดเป็นอัตรากำไรสุทธิ 3.24% ลดลงจากไตรมาส 4/2553 ที่ 6.98%

เมื่อพิจารณารายกลุ่มอุตสาหกรรม (ตารางที่ 2) พบว่าทุกกลุ่มมีผลกำไรสุทธิ ยกเว้นกลุ่มสินค้าอุตสาหกรรมซึ่งสาเหตุหลักเกิดจากบริษัทในกลุ่มประมาณ 77% มีกำไรสุทธิลดลงจากไตรมาส 4/2553 รวมถึงการที่ บมจ. อินโตรามา เวนเจอร์ส (IVL) มีกำไรสุทธิลดลงเนื่องจากต้นทุนการผลิตสูงขึ้นและการบันทึกค่าใช้จ่ายพิเศษในเรื่องค่าเผื่อขาดทุนสินค้าคงคลังและทรัพย์สินจากเหตุการณ์น้ำท่วม

อย่างไรก็ดีกลุ่มอุตสาหกรรมส่วนใหญ่มีกำไรสุทธิลดลงจากไตรมาส 4/2553 โดยกลุ่มที่มีมูลค่าของกำไรสุทธิลดลงสูงสุดคือ กลุ่มอสังหาริมทรัพย์ซึ่งมีกำไรสุทธิ 7,690 ล้านบาท (คิดเป็น 10.72% ของกำไรสุทธิรวม) สาเหตุหลักเกิดจากบริษัทในกลุ่มประมาณ 67% มีกำไรสุทธิลดลงจากไตรมาส 4/2553 รวมถึงการที่ บมจ. ปูนซีเมนต์ไทย (SCC) มีกำไรสุทธิลดลงเนื่องจากต้นทุนการผลิตและการขนส่งเพิ่มขึ้นในช่วงเหตุการณ์น้ำท่วมและการมีกำไรในเงินลงทุนลดลง รองลงมาคือ ธุรกิจการเงินซึ่งมีกำไรสุทธิ 13,923 ล้านบาท (คิดเป็น 19.40% ของกำไรสุทธิรวม) สาเหตุหลักเกิดจากกลุ่มธุรกิจธนาคารพาณิชย์ได้รับผลกระทบจากเหตุการณ์น้ำท่วมทำให้ต้องตั้งสำรองหนี้สูญและหนี้สงสัยจะสูญเพิ่มขึ้น

เหตุการณ์น้ำท่วมในไตรมาส 4/2554 ทำให้รายได้บริษัทจดทะเบียนชะลอตัวและมีอุปสรรคเพิ่มขึ้นในการบริหารต้นทุนส่งผลกำไรสุทธิลดลงจากไตรมาส 3/2554

สำหรับผลประกอบการในไตรมาส 4/2554 เทียบกับไตรมาส 3/2554 (ตารางที่ 1) เหตุการณ์น้ำท่วมซึ่งมีผลให้ภาคการผลิตหยุดชะงักและอุปสงค์ของผู้บริโภคชะลอตัว ทำให้บริษัทจดทะเบียนมีรายได้การขายและบริการลดลง 7.37% ขณะที่ต้นทุนการดำเนินงานลดลงในอัตราที่ต่ำกว่าเนื่องจากบริษัทมีค่าใช้จ่ายในการบริหารและการขายเพิ่มขึ้น ส่งผลให้ในไตรมาส 4/2554 บริษัทจดทะเบียนมีกำไรจากการดำเนินงานลดลง 35.93% จากไตรมาส 3/2554 คิดเป็นอัตรากำไรจากการดำเนินงาน 5.14% ลดลงจากไตรมาส 3/2554 ที่ 7.43% และมีกำไรสุทธิลดลง 54.34% จากไตรมาส 3/2554 มาอยู่ที่ 71,753 ล้านบาท คิดเป็นอัตรากำไรสุทธิ 3.24% ลดลงจากไตรมาส 3/2554 ที่ 6.58%

เมื่อพิจารณารายกลุ่มอุตสาหกรรม (ตารางที่ 2) พบว่าทุกกลุ่มมีกำไรจากการดำเนินงานและกำไรสุทธิลดลงเนื่องจากรายได้ชะลอตัวลงแต่มีต้นทุนการดำเนินงานเพิ่มขึ้น อย่างไรก็ตามมี 2 กลุ่มที่มีกำไรสุทธิเพิ่มขึ้นจากไตรมาส 3/2554 คือ กลุ่มบริษัทที่อยู่ระหว่างฟื้นฟูกิจการ ซึ่งสาเหตุหลักเกิดจาก บมจ. เซ็นทรัลอุตสาหกรรมกระดาษ (CPICO) มีกำไรจากการปรับโครงสร้างหนี้ รวมถึงกลุ่มบริษัทในตลาดหลักทรัพย์ mai ซึ่งสาเหตุหลักเกิดจาก บมจ. เอแคป แอ็ดไวเซอร์ (ACAP) มีการบันทึกกำไรจากการขายบริษัทย่อยในไตรมาส 4/2554

ส่วนที่ 2 การลงทุนเพิ่มในสินทรัพย์ถาวรของบริษัทจดทะเบียน³

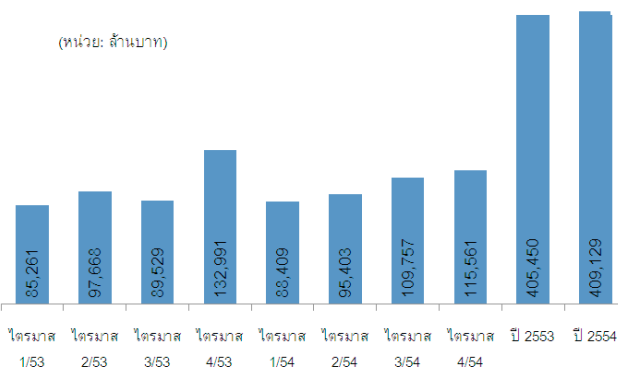
การลงทุนเพิ่มในสินทรัพย์ถาวรของบริษัทจดทะเบียนในปี 2554 มีมูลค่ารวม 409,129 ล้านบาท ใกล้เคียงกับปี 2553

ในปี 2554 บริษัทจดทะเบียนมีมูลค่าการลงทุนเพิ่มในสินทรัพย์ถาวรทั้งสิ้น 409,129 ล้านบาท เพิ่มขึ้น 0.91% จากปี 2553 (รูปที่ 1) โดยมีบริษัทที่ลงทุนเพิ่มในสินทรัพย์ถาวรจำนวน 445 บริษัท คิดเป็น 81.65% ของบริษัทจดทะเบียนทั้งหมด ลดลงเมื่อเทียบกับ 85.95% ในปี 2553

โดยเมื่อพิจารณามูลค่าการลงทุนรายกลุ่มอุตสาหกรรม (รูปที่ 2) พบว่าส่วนใหญ่มีการลงทุนเพิ่มขึ้น โดยกลุ่มที่มีการลงทุนในสินทรัพย์ถาวรเพิ่มขึ้นสูงสุด คือ กลุ่มธุรกิจบริการซึ่งมีมูลค่าลงทุน 59,408 ล้านบาท (คิดเป็น 14.52% ของมูลค่าการลงทุนรวม) เพิ่มขึ้น 37.83% จากปี 2553 สำหรับบริษัทในกลุ่มธุรกิจบริการที่ลงทุนเพิ่มขึ้นในระดับสูง คือ บมจ. การบินไทย (THAI) ซึ่งได้จ่ายค่าเครื่องบินและอุปกรณ์ตกแต่งล่วงหน้า และ บมจ. โฮมโปรดักส์ เซ็นเตอร์ (HMPRO) และ บมจ. กรุงเทพอุตสาหกรรม (BGH) ซึ่งลงทุนเพิ่มในที่ดิน อาคารและอุปกรณ์ รองลงมาคือกลุ่มเทคโนโลยีซึ่งมีมูลค่าลงทุน 33,441 ล้านบาท (คิดเป็น 8.17% ของมูลค่าการลงทุนรวม) เพิ่มขึ้น 39.34% จากปี 2553 สำหรับบริษัทในกลุ่มธุรกิจเทคโนโลยีที่ลงทุนเพิ่มขึ้นในระดับสูง คือ บมจ. อินเทอร์เน็ตประเทศไทย (INTUCH) และ บมจ. ไทยคม (THCOM) เพื่อใช้ลงทุนในโครงการดาวเทียมไทยคม 6 รวมถึง บมจ. ทรู คอร์ปอเรชั่น (TRUE) เพื่อใช้ลงทุนในโครงการ 3 จีพลัส

สำหรับกลุ่มที่มีมูลค่าการลงทุนในระดับสูงในสินทรัพย์ถาวร คือกลุ่มทรัพยากรซึ่งมีมูลค่าลงทุน 177,960 ล้านบาท (คิดเป็น 43.50% ของมูลค่าการลงทุนรวม) โดยบริษัทในกลุ่มทรัพยากรที่มีมูลค่าการลงทุนในระดับสูง คือ บมจ. ปตท. (PTT) ซึ่งลงทุนต่อเนื่องในโครงการแคนาดา ออยล์ แชนด์ เคเคตี โครงการบงกช โครงการพีทีที อีพี ออสตราเลเซีย และโครงการอาทิตย์ เป็นหลัก

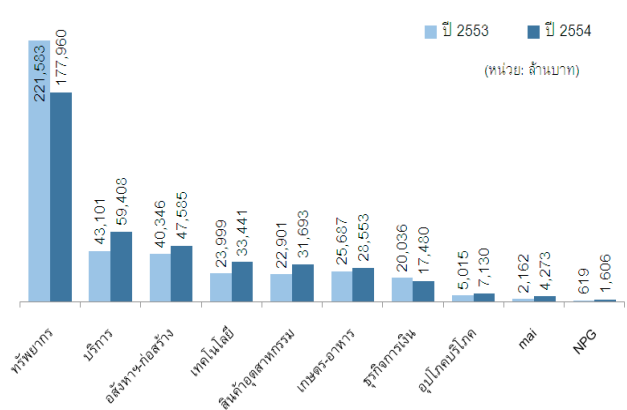
รูปที่ 1: มูลค่าการลงทุนเพิ่มในสินทรัพย์ถาวร (รายไตรมาสและรายปี)



ที่มา : SETSMART

หมายเหตุ : ไม่รวมข้อมูลของกองทุนรวมอสังหาริมทรัพย์

รูปที่ 2: มูลค่าการลงทุนเพิ่มในสินทรัพย์ถาวร (รายอุตสาหกรรม)



ที่มา : SETSMART

หมายเหตุ : ไม่รวมข้อมูลของกองทุนรวมอสังหาริมทรัพย์

³ นับเฉพาะบริษัทที่มีฐานะเป็นบริษัทจดทะเบียนในตลาดหลักทรัพย์ในช่วงไตรมาส 4/2554 และไม่รวมกองทุนรวมอสังหาริมทรัพย์

มูลค่าการลงทุนเพิ่มในสินทรัพย์ถาวรของบริษัทจดทะเบียนในไตรมาส 4/2554 ลดลงจากไตรมาส 4/2553 เนื่องจากกลุ่มทรัพยากรลงทุนลดลง ขณะที่กลุ่มอุตสาหกรรมส่วนใหญ่ยังคงลงทุนเพิ่มขึ้น

มูลค่าการลงทุนเพิ่มในสินทรัพย์ถาวรในไตรมาส 4/2554 มีมูลค่ารวม 115,561 ล้านบาท ลดลง 13.11% จากไตรมาส 4/2553 เนื่องจากกลุ่มทรัพยากรและกลุ่มธุรกิจการเงินมีมูลค่าการลงทุนลดลง

โดยกลุ่มทรัพยากรมีมูลค่าการลงทุน 44,338 ล้านบาท (คิดเป็น 38.37% ของมูลค่าการลงทุนรวมในไตรมาส 4/2554) ลดลง 42.54% จากไตรมาส 4/2553 เนื่องจาก บมจ. โกลว์ พลังงาน (GLOW) ลงทุนลดลงเป็นหลัก ขณะที่บริษัทส่วนใหญ่ของกลุ่มราว 56% ของจำนวนบริษัทในกลุ่มทั้งหมดยังคงลงทุนในสินทรัพย์ถาวรเพิ่มขึ้น สำหรับในกลุ่มธุรกิจการเงินมีมูลค่าการลงทุน 5,956 ล้านบาท (คิดเป็น 5.15% ของมูลค่าการลงทุนรวมในไตรมาส 4/2554) ลดลง 15.72% จากไตรมาส 4/2553

ส่วนที่ 3 ประสิทธิภาพการดำเนินงานของบริษัทจดทะเบียน⁴

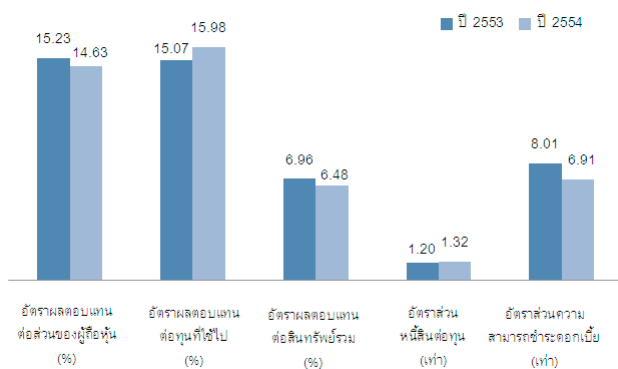
ดัชนีชี้วัดประสิทธิภาพการดำเนินงานของบริษัทจดทะเบียนในปี 2554 ปรับลดลงจากปี 2553 จากความสามารถทำกำไรที่ลดลง

ในปี 2554 ความสามารถในการทำกำไรที่ลดลงซึ่งสะท้อนจากอัตรากำไรจากการดำเนินงานและอัตรากำไรสุทธิที่ลดลง ส่งผลให้ดัชนีชี้วัดประสิทธิภาพการดำเนินงานของบริษัทจดทะเบียนปรับลดลงจากปี 2553 โดยมีอัตราผลตอบแทนต่อส่วนของผู้ถือหุ้น (return on equity: ROE) ลดลงเป็น 14.63% จาก 15.23% ในปี 2553 และมีอัตราผลตอบแทนต่อสินทรัพย์รวม (return on asset: ROA) ลดลงเป็น 6.48% จาก 6.96% ในปี 2553

อย่างไรก็ดี บริษัทจดทะเบียนสามารถใช้สินทรัพย์ได้มีประสิทธิภาพสูงขึ้น สะท้อนจากระดับรายได้ในปี 2554 ซึ่งเพิ่มขึ้นถึง 21.32% จากปี 2553 และส่งผลดีต่อบริษัทจดทะเบียนให้มีกำไรจากการดำเนินงานเพิ่มขึ้น เป็นปัจจัยสนับสนุนให้บริษัทจดทะเบียนมีอัตราส่วนการหมุนเวียนของสินทรัพย์รวม (asset turnover) ปรับสูงขึ้นเป็น 111.63% จาก 104.90% ในปี 2553 และมีอัตราผลตอบแทนต่อส่วนของผู้ถือหุ้นที่ใช้ไป (return on capital employed: ROCE) เพิ่มขึ้นเป็น 15.98% จาก 15.07% ในปี 2553

สำหรับดัชนีชี้วัดประสิทธิภาพการดำเนินงานในไตรมาส 4/2554 พบว่าปรับลดลงเมื่อเทียบกับไตรมาส 4/2553 และไตรมาส 3/2554 ทูกรายการตามทิศทางของกำไรสุทธิที่ปรับลดลง

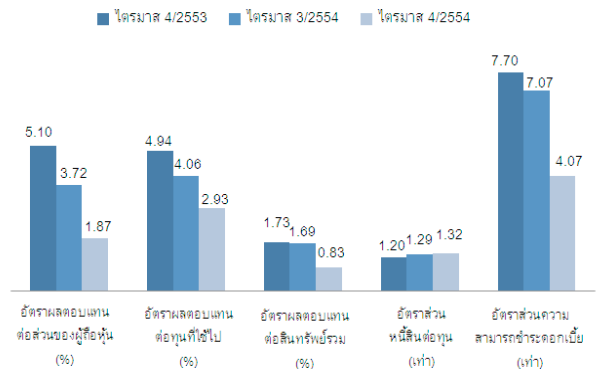
รูปที่ 3: ดัชนีชี้วัดประสิทธิภาพการดำเนินงานและฐานะการเงิน (รายปี)



ที่มา: SETSMART

หมายเหตุ: ไม่รวมกลุ่มธุรกิจการเงินและกองทุนรวมอสังหาริมทรัพย์

รูปที่ 4: ดัชนีชี้วัดประสิทธิภาพการดำเนินงานและฐานะการเงิน (รายไตรมาส)



ที่มา: SETSMART

หมายเหตุ: ไม่รวมกลุ่มธุรกิจการเงินและกองทุนรวมอสังหาริมทรัพย์

ฐานะทางการเงินของบริษัทจดทะเบียนในปี 2554 อยู่ในเกณฑ์มั่นคง

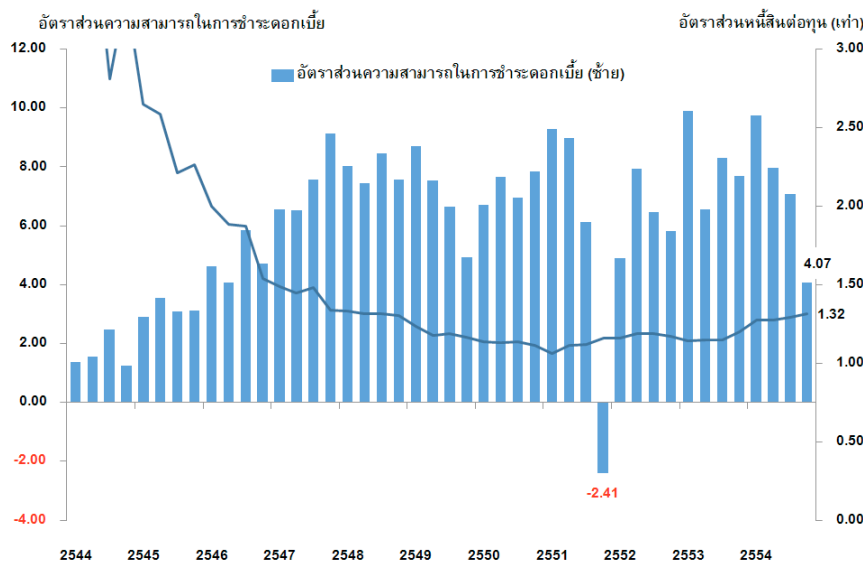
ในด้านความมั่นคงทางฐานะการเงินในปี 2554 (รูปที่ 3) แม้บริษัทจดทะเบียนมีดัชนีชี้วัดฐานะทางการเงินปรับลดลง อย่างไรก็ตามยังคงอยู่ในเกณฑ์มั่นคงเมื่อเทียบกับค่าสถิติในช่วงเศรษฐกิจไทยฟื้นตัวหลังวิกฤติเศรษฐกิจปี 2540 (ปี 2544 – ปัจจุบัน) โดยในปี 2554 บริษัทจดทะเบียนมีระดับหนี้สินต่อทุน (debt to equity ratio) อยู่ในระดับต่ำที่ 1.32 ซึ่งแม้สูงขึ้นจาก 1.20 เท่าในปี 2553 แต่ต่ำกว่าระดับค่าเฉลี่ยตั้งแต่ปี 2544 ถึงปัจจุบันซึ่งอยู่ที่ 1.61 เท่า

⁴ นับเฉพาะบริษัทที่มีฐานะเป็นบริษัทจดทะเบียนในตลาดหลักทรัพย์ในช่วงไตรมาส 4/2554 ไม่รวมกลุ่มธุรกิจการเงินและกองทุนรวมอสังหาริมทรัพย์

สำหรับสภาพคล่องการชำระหนี้ของบริษัทจดทะเบียนปรับลดลงตามอัตรากำไรจากการดำเนินงานที่ลดลง โดยในปี 2554 มีอัตราส่วนความสามารถชำระดอกเบี้ย 6.91 เท่า ลดลงจาก 8.01 เท่าในปี 2553 แต่สูงกว่าระดับค่าเฉลี่ยตั้งแต่ปี 2544 ถึงปัจจุบันซึ่งอยู่ที่ 6.03 เท่า

สำหรับความมั่นคงทางฐานะการเงินในไตรมาส 4/2554 พบว่าระดับหนี้สินต่อทุนของบริษัทจดทะเบียนมีแนวโน้มปรับสูงขึ้นเมื่อเทียบกับไตรมาส 4/2553 และไตรมาส 3/2554 ขณะที่อัตราส่วนความสามารถชำระดอกเบี้ยที่ปรับลดลงเมื่อเทียบกับไตรมาส 4/2553 และไตรมาส 3/2554 ตามทิศทางของกำไรก่อนหักภาษีและดอกเบี้ยจ่ายที่ลดลง

รูปที่ 5: อัตราส่วนความสามารถชำระดอกเบี้ยและสัดส่วนหนี้สินต่อทุน (รายไตรมาส)



ที่มา: SETSMART

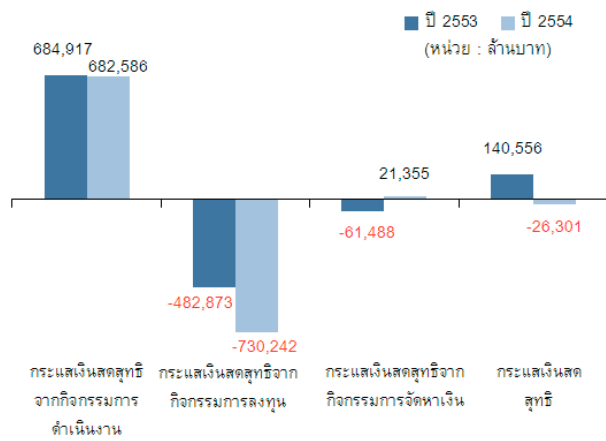
หมายเหตุ: ไม่รวมกลุ่มธุรกิจการเงินและกองทุนรวมอสังหาริมทรัพย์

ในปี 2554 บริษัทจดทะเบียนมีสภาพคล่องกระแสเงินสดลดลง เนื่องจากใช้เงินเพื่อการลงทุนในบริษัทย่อย บริษัทลูกและบริษัทร่วมเพิ่มขึ้น

ในปี 2554 บริษัทจดทะเบียนมีกระแสเงินสดรับจากดำเนินงาน 682,586 ล้านบาท ใกล้เคียงกับปี 2553 แต่เนื่องจากการใช้เงินเพื่อการลงทุนในบริษัทย่อย บริษัทลูกและบริษัทร่วมเพิ่มขึ้นสูง ส่งผลให้บริษัทจดทะเบียนมีกระแสเงินสดจ่ายสุทธิจากการลงทุน 730,242 ล้านบาท เพิ่มขึ้นถึง 51.23% จากปี 2553 จึงทำให้ในปี 2554 บริษัทจดทะเบียนมีกระแสเงินสดจ่ายสุทธิ 26,301 ล้านบาท เทียบกับปี 2553 ซึ่งมีกระแสเงินสดรับสุทธิ 140,556 ล้านบาท

อย่างไรก็ดีหากพิจารณาสภาพคล่องกระแสเงินสดในไตรมาส 4/2554 เทียบกับไตรมาส 4/2553 พบว่าบริษัทจดทะเบียนมีสภาพคล่องกระแสเงินสดมากขึ้นเนื่องจากการลงทุนในบริษัทย่อย บริษัทลูกและบริษัทร่วมลดลง ขณะที่เมื่อพิจารณาสภาพคล่องกระแสเงินสดในไตรมาส 4/2554 เทียบกับไตรมาส 3/2554 และมีสภาพคล่องมากขึ้นเนื่องจากไม่ใช่ช่วงเวลาที่มีการจ่ายเงินปันผลดังเช่นในไตรมาส 3/2554

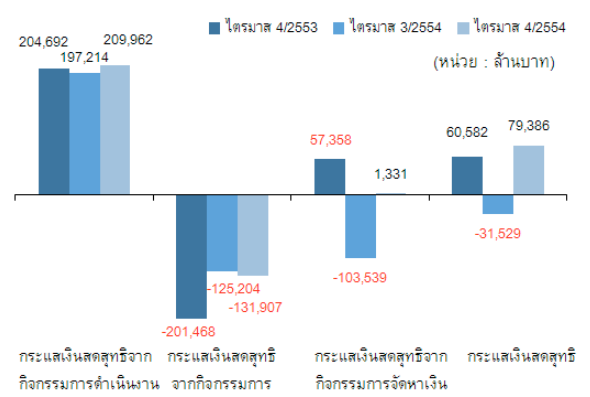
รูปที่ 6: องค์ประกอบของกระแสเงินสด (รายปี)



ที่มา: SETSMART

หมายเหตุ: ไม่รวมกลุ่มธุรกิจการเงินและกองทุนรวมอสังหาริมทรัพย์

รูปที่ 7: องค์ประกอบของกระแสเงินสด (รายไตรมาส)



ที่มา: SETSMART

หมายเหตุ: ไม่รวมกลุ่มธุรกิจการเงินและกองทุนรวมอสังหาริมทรัพย์

ส่วนที่ 4 การระดมทุนของบริษัทจดทะเบียน⁵

ในปี 2554 บริษัทจดทะเบียนมีการระดมทุนลดลงจากปี 2553 ทั้งด้านมูลค่าและจำนวนบริษัท โดยมีมูลค่าระดมทุน 83,322.73 ล้านบาท จากจำนวน 252 บริษัท

ในปี 2554 มูลค่าการระดมทุนในรูปแบบตราสารทุนของบริษัทจดทะเบียนในตลาดหลักทรัพย์แห่งประเทศไทย (SET) และตลาดหลักทรัพย์ เอ็ม เอ ไอ (mai) (ตารางที่ 3) มีมูลค่ารวม 83,323 ล้านบาท ลดลง 7.96% จากปี 2553 (ตารางที่ 3) โดยมีบริษัทจดทะเบียนใช้ตลาดหลักทรัพย์เป็นแหล่งระดมทุนจำนวน 252 บริษัท คิดเป็น 46.24% ของจำนวนบริษัทจดทะเบียนทั้งหมด ลดลงเล็กน้อยจากปี 2553 ซึ่งมี 47.04% ของจำนวนบริษัทจดทะเบียนทั้งหมด ทั้งนี้ มูลค่าระดมทุนในตลาดรองในปี 2554 ลดลงเนื่องจากไม่มีการระดมทุนมูลค่าสูงจากบางบริษัทดังเช่นในปี 2553

ตารางที่ 3: มูลค่าระดมทุนและจำนวนบริษัทจดทะเบียนที่ระดมทุน

	ปี 2553		ปี 2554	
	มูลค่าระดมทุน (ล้านบาท)	จำนวนบริษัท (บริษัท)	มูลค่าระดมทุน (ล้านบาท)	จำนวนบริษัท (บริษัท)
ตลาดแรก	12,588	15	18,463	16
ตลาดรอง	77,940	239	64,860	236
รวม	90,528	254	83,323	252

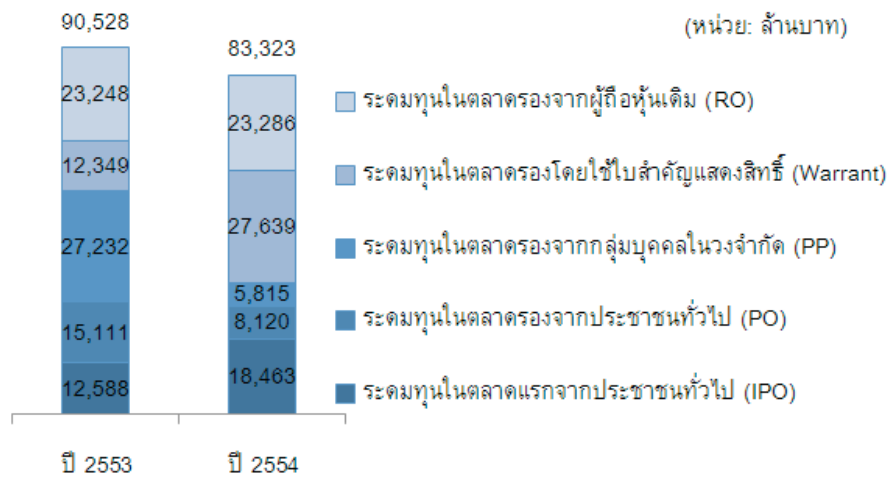
ที่มา : SETSMART

เมื่อพิจารณาแยกตามประเภทการระดมทุน (รูปที่ 8) การระดมทุนตลาดแรก (initial public offering: IPO) มีบริษัทเข้าจดทะเบียนใหม่ 10 บริษัท (SET จำนวน 3 บริษัท และ mai จำนวน 7 บริษัท) และมีกองทุนรวมอสังหาริมทรัพย์เข้าจดทะเบียนใหม่จำนวน 6 กองทุน คิดเป็นมูลค่าระดมทุนรวม 18,463 ล้านบาท เพิ่มขึ้น 46.68% จากปี 2553 ซึ่งมีมูลค่าระดมทุนรวม 12,588 ล้านบาท (ปี 2553 มีบริษัทเข้าจดทะเบียนใหม่ 11 บริษัทและมีกองทุนรวมอสังหาริมทรัพย์เข้าจดทะเบียนใหม่ 4 กองทุน)

สำหรับด้านการระดมทุนในตลาดรอง (secondary equity offering: SEO) ของ SET และ mai มีมูลค่ารวม 64,860 ล้านบาท ลดลง 16.78% จากปี 2553 โดยในปี 2554 การระดมทุนในตลาดรองส่วนใหญ่เป็นการระดมทุนจากผู้ถือใบสำคัญแสดงสิทธิ (warrant) มูลค่า 27,639 ล้านบาท รองลงมาคือ การระดมทุนจากผู้ถือหุ้นเดิม (RO) มูลค่าระดมทุน 23,286 ล้านบาท การระดมทุนจากผู้ถือหุ้นทั่วไป (PO) มูลค่า 8,120 ล้านบาท และการระดมทุนจากกลุ่มบุคคลในวงจำกัด (PP) มูลค่า 5,815 ล้านบาท ตามลำดับ

⁵ นับเฉพาะบริษัทที่มีฐานะเป็นบริษัทจดทะเบียนในตลาดหลักทรัพย์ในช่วงไตรมาส 4/2554 โดยรวมทุกกลุ่มอุตสาหกรรมและรวมกองทุนรวมอสังหาริมทรัพย์

รูปที่ 8: มูลค่าการระดมทุนในปี 2553 และปี 2554 (แยกตามประเภท)

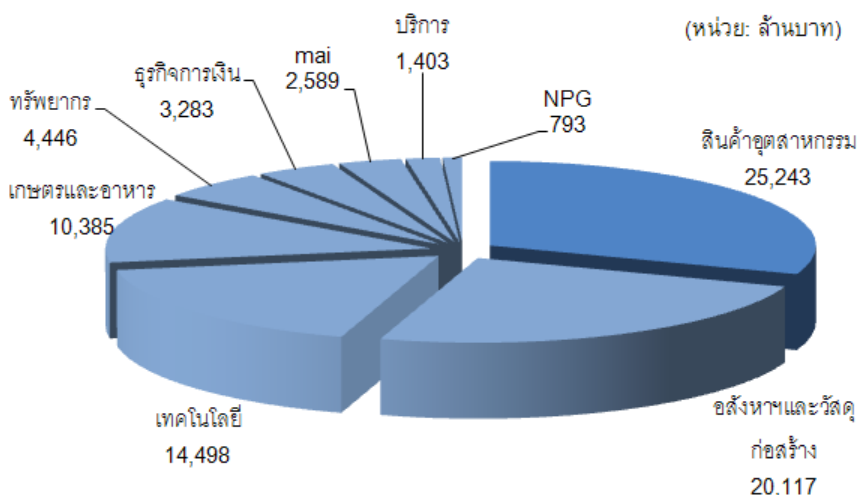


ที่มา : SETSMART

เมื่อพิจารณาการระดมทุนแยกรายอุตสาหกรรม (รูปที่ 9) กลุ่มที่มีมูลค่าการระดมทุนสูงสุดคือ กลุ่มสินค้าอุตสาหกรรมซึ่งมีมูลค่าการระดมทุน 25,243 ล้านบาท คิดเป็น 30.59% ของมูลค่าการระดมทุนรวม ซึ่งส่วนใหญ่เป็นการระดมทุนของ บมจ. อินโดรามา เวนเจอร์ส (IVL) มีมูลค่าการระดมทุน 17,280 ล้านบาท เพื่อใช้ในชำระหนี้สินระยะยาว และเข้าซื้อกิจการในต่างประเทศ และ บมจ. สหวิริยาстилอินดัสตรี (SSI) มีมูลค่าการระดมทุน 6,099 ล้านบาท เพื่อใช้ซื้อกิจการโรงงานถลุงเหล็ก Teesside cast products

สำหรับกลุ่มที่มีมูลค่าการระดมทุนรองลงมา คือ กลุ่มอสังหาริมทรัพย์และก่อสร้างซึ่งมีมูลค่าการระดมทุน 20,117 ล้านบาท คิดเป็น 24.05% ของมูลค่าการระดมทุนรวม โดยส่วนใหญ่เป็นการระดมทุนของกองทุนรวมอสังหาริมทรัพย์ที่เข้าจดทะเบียนใหม่ทั้ง 6 กองทุน มูลค่ารวม 13,509 ล้านบาท และกลุ่มเทคโนโลยีสารสนเทศซึ่งมีมูลค่าการระดมทุน 14,498 ล้านบาท คิดเป็น 17.57% ของมูลค่าการระดมทุนรวม โดยส่วนใหญ่เป็นการระดมทุนของ บมจ. ทู คอร์ปอเรชั่น (TRUE) มูลค่ารวม 13,119 ล้านบาท เพื่อใช้ขยายโครงข่าย 3จี และชำระหนี้สินของบริษัท

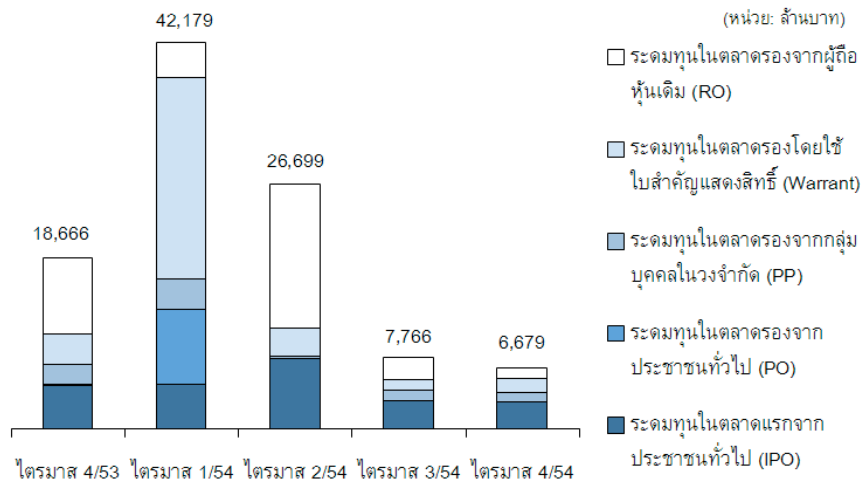
รูปที่ 9: มูลค่าการระดมทุนในปี 2554 แยกรายอุตสาหกรรม



ที่มา : SETSMART

สำหรับการระดมทุนในไตรมาส 4/2554 (รูปที่ 10) พบว่าการระดมทุนปรับลดลงทั้งจำนวนบริษัทที่เข้าระดมทุนและมูลค่าระดมทุนต่อบริษัท (เอกสารแนบ 11) โดยมีมูลค่าระดมทุน 6,679 ล้านบาท (จาก 58 บริษัท) ลดลง 64.22% จากไตรมาส 4/2553 ซึ่งมีมูลค่าระดมทุน 18,666 ล้านบาท (จาก 80 บริษัท) และลดลง 14.00% จากไตรมาส 3/2554 ซึ่งมีมูลค่าระดมทุน 7,766 ล้านบาท (จาก 62 บริษัท)

รูปที่ 10: มูลค่าการระดมทุนในช่วงไตรมาส 4/2553 ถึง 4/2554 (แยกตามประเภท)



ที่มา : SETSMART

ข้อมูลแสดงฐานะการเงินที่สำคัญและดัชนีชี้วัดประสิทธิภาพของบริษัทจดทะเบียน (Indicators for Listed Companies)

เอกสารแนบ 1
รายงานประจำปี 2554

บริษัทจดทะเบียน	2553				2554				All Listed Companies (Excluding Financial Industry and property funds)
	ไตรมาส 1	ไตรมาส 2	ไตรมาส 3	ไตรมาส 4	ไตรมาส 1	ไตรมาส 2	ไตรมาส 3	ไตรมาส 4	
บริษัทจดทะเบียน									
(ไม่รวมกลุ่มธุรกิจการเงินและกองทุนรวมสิทธิบัตร)									
เครื่องจักรและเงินสด (พันล้านบาท)									
กระแสเงินสดจากกิจกรรมดำเนินงาน	200.50	115.31	164.42	204.69	156.09	119.32	197.21	209.96	Cash Flow from Operation (bill.Baht)
กระแสเงินสดจากกิจกรรมลงทุน	-96.43	-122.15	-62.83	-201.47	-365.33	-107.79	-125.21	-131.91	Cash Flow from Investing (bill.Baht)
การลงทุนในสินทรัพย์ถาวร	74.97	90.64	82.54	118.17	82.80	86.41	102.62	106.44	Increase in Fixed Assets
การลงทุนในตราสารจดทะเบียน	0.43	5.53	0.11	-1.63	19.56	-3.24	0.66	-0.28	Increase in Investment (Securities)
กระแสเงินสดจากกิจกรรมทางการเงิน	-17.86	-86.88	-14.11	57.36	174.68	-51.11	-103.54	1.33	Cash Flow from Financing (bill.Baht)
เงินปันผลจ่าย	-3.25	-93.45	-70.98	-39.05	-6.89	-105.07	-93.22	-7.00	Dividend Paid
กระแสเงินสดสุทธิ	86.22	-93.72	87.48	60.58	-34.57	-39.59	-31.53	79.39	Net Cash Flow (bill.Baht)
อัตราส่วนหนี้สินต่อทุน (เท่า)	1.14	1.15	1.15	1.20	1.27	1.28	1.29	1.32	Debt to Equity Ratio (Times)
อัตราส่วนความสามารถในการชำระดอกเบี้ย - รายปี (เท่า)	7.42	7.07	7.51	8.01	8.07	8.43	8.08	6.91	Interest Coverage Ratio - Annually (Times)
อัตราส่วนความสามารถในการชำระดอกเบี้ย - ไตรมาส (เท่า)	9.90	6.57	8.32	7.70	9.74	7.97	7.07	4.07	Interest Coverage Ratio - Quarterly (Times)
อัตราผลตอบแทนจากทุนที่ใช้ - รายปี (%)	14.36	14.02	14.49	15.08	15.83	16.94	16.95	15.92	Return on Capital Employed , ROCE - Annually (%)
อัตราผลตอบแทนจากทุนที่ใช้ - รายไตรมาส (%)	4.34	3.57	3.81	3.91	4.94	4.46	4.06	2.93	Return on Capital Employed , ROCE - Quarterly (%)
อัตราผลตอบแทนต่อส่วนของผู้ถือหุ้น - รายปี (%)	13.85	13.54	14.41	15.23	15.72	16.41	16.26	14.63	Return on Equity , ROE - Annually (%)
อัตราผลตอบแทนต่อส่วนของผู้ถือหุ้น - รายไตรมาส (%)	4.48	3.41	3.99	3.79	5.10	4.17	3.72	1.87	Return on Equity , ROE - Quarterly (%)
อัตราส่วนกำไรสุทธิ - รายปี (%)	6.14	5.87	6.19	6.44	6.58	6.63	6.27	5.52	Net Profit Margin - Annually (%)
อัตราส่วนกำไรสุทธิ - รายไตรมาส (%)	7.47	5.64	6.71	6.01	7.83	6.01	5.35	2.92	Net Profit Margin - Quarterly (%)
อัตราส่วนการหมุนเวียนของสินทรัพย์รวม - รายปี (%)	101.56	103.96	105.03	104.90	104.36	105.77	110.43	111.63	Asset Turnover - Annually (%)
อัตราส่วนการหมุนเวียนของสินทรัพย์รวม - รายไตรมาส (%)	27.01	27.23	26.85	27.96	28.50	29.63	29.59	26.98	Asset Turnover - Quarterly (%)
อัตราส่วนวัดภาวะหนี้สิน (เท่า)	2.21	2.22	2.22	2.27	2.34	2.34	2.36	2.38	Financial Leverage (Times)
(สินทรัพย์รวม / ส่วนของผู้ถือหุ้นรวม)									(Total Asset / Total Equity)
อัตราผลตอบแทนต่อสินทรัพย์รวม - รายปี (%)	6.40	6.30	6.67	6.96	7.11	7.49	7.37	6.48	Return on Asset, ROA - Annually (%)
อัตราผลตอบแทนต่อสินทรัพย์รวม - รายไตรมาส (%)	2.07	1.59	1.85	1.73	2.31	1.90	1.69	0.83	Return on Asset, ROA - Quarterly (%)

ข้อมูลแสดงฐานะการเงินที่สำคัญและดัชนีชี้วัดประสิทธิภาพของบริษัทจดทะเบียน (Indicators for Listed Companies)

เอกสารแนบ 2
รายงานประจำปีไตรมาส 4/2554

	2553				2554				Listed Companies in Agro & Food Industry
	ไตรมาส 1	ไตรมาส 2	ไตรมาส 3	ไตรมาส 4	ไตรมาส 1	ไตรมาส 2	ไตรมาส 3	ไตรมาส 4	
กลุ่มเกษตรและอุตสาหกรรมอาหาร									
เครื่องจักรและเงินสด (พันล้านบาท)									Cash Flow Indicators
กระแสเงินสดจากกิจกรรมดำเนินงาน	4.25	14.94	7.53	-4.10	-6.43	26.04	14.56	10.49	Cash Flow from Operation (bill.Baht)
กระแสเงินสดจากกิจกรรมลงทุน	-7.27	-4.13	-7.55	-35.25	-6.58	-10.34	-13.27	-8.76	Cash Flow from Investing (bill.Baht)
การลงทุนในสินทรัพย์ถาวร	5.57	6.29	5.88	6.86	5.88	6.19	8.12	7.44	Increase in Fixed Assets
การลงทุนในตราสารจดทะเบียน	0.03	-0.00	0.06	-0.01	0.08	0.06	0.06	0.19	Increase in Investment (Securities)
กระแสเงินสดจากกิจกรรมทางการเงิน	6.90	-16.05	0.50	40.92	18.25	-18.69	-1.27	11.30	Cash Flow from Financing (bill.Baht)
เงินปันผลจ่าย	-1.21	-7.37	-5.17	-1.27	-0.15	-6.00	-5.97	-1.03	Dividend Paid
กระแสเงินสดสุทธิ	3.88	-5.24	0.48	1.58	5.24	-2.99	0.02	13.03	Net Cash Flow (bill.Baht)
อัตราส่วนหนี้สินต่อทุน (เท่า)	1.01	0.94	0.98	1.20	1.25	1.23	1.25	1.25	Debt to Equity Ratio (Times)
อัตราส่วนความสามารถในการชำระดอกเบี้ย - รายปี (เท่า)	10.78	10.91	10.72	9.45	8.93	8.13	7.55	7.07	Interest Coverage Ratio - Annually (Times)
อัตราส่วนความสามารถในการชำระดอกเบี้ย - ไตรมาส (เท่า)	10.97	11.51	10.59	5.86	8.80	7.96	7.35	4.64	Interest Coverage Ratio - Quarterly (Times)
อัตราผลตอบแทนจากทุนที่ใช้ - รายปี (%)	20.39	20.66	20.28	17.48	17.56	18.94	19.87	18.26	Return on Capital Employed , ROCE - Annually (%)
อัตราผลตอบแทนจากทุนที่ใช้ - รายไตรมาส (%)	5.38	5.69	4.86	3.32	5.29	6.23	5.81	3.55	Return on Capital Employed , ROCE - Quarterly (%)
อัตราผลตอบแทนต่อส่วนของผู้ถือหุ้น - รายปี (%)	19.65	19.85	19.11	17.73	17.40	17.53	19.00	20.47	Return on Equity , ROE - Annually (%)
อัตราผลตอบแทนต่อส่วนของผู้ถือหุ้น - รายไตรมาส (%)	5.16	5.55	4.59	3.32	5.13	5.61	5.63	3.99	Return on Equity , ROE - Quarterly (%)
อัตราส่วนกำไรสุทธิ - รายปี (%)	6.37	6.35	6.01	5.62	5.53	5.46	5.65	5.56	Net Profit Margin - Annually (%)
อัตราส่วนกำไรสุทธิ - รายไตรมาส (%)	6.42	6.66	5.54	4.00	5.92	6.18	6.23	3.83	Net Profit Margin - Quarterly (%)
อัตราส่วนหมุนเวียนของสินทรัพย์รวม - รายปี (%)	149.03	153.56	157.42	146.63	137.87	139.76	146.75	158.30	Asset Turnover - Annually (%)
อัตราส่วนการหมุนเวียนของสินทรัพย์รวม - รายไตรมาส (%)	38.84	40.79	41.05	38.65	37.97	39.51	39.45	38.11	Asset Turnover - Quarterly (%)
อัตราส่วนวัดภาวะหนี้สิน (สินทรัพย์รวม / ส่วนของผู้ถือหุ้นรวม)	2.07	2.00	2.04	2.26	2.30	2.28	2.30	2.29	Financial Leverage (Times)
อัตราผลตอบแทนต่อสินทรัพย์รวม - รายปี (%)	9.94	10.46	9.83	8.49	8.28	8.65	9.25	9.27	Return on Asset, ROA - Annually (%)
อัตราผลตอบแทนต่อสินทรัพย์รวม - รายไตรมาส (%)	2.61	2.92	2.36	1.59	2.44	2.77	2.74	1.54	Return on Asset, ROA - Quarterly (%)

รายงานพัฒนาและวางแผนกลยุทธ์องค์กร

ข้อมูลแสดงฐานะการเงินที่สำคัญและดัชนีชี้วัดประสิทธิภาพของบริษัทจดทะเบียน (Indicators for Listed Companies)

เอกสารแนบ 3
รายงานประจำไตรมาส 4/2554

กลุ่มสินค้าอุปโภคบริโภค	2553				2554				Listed Companies in Consumer Product Industry
	ไตรมาส 1	ไตรมาส 2	ไตรมาส 3	ไตรมาส 4	ไตรมาส 1	ไตรมาส 2	ไตรมาส 3	ไตรมาส 4	
เครื่องใช้กระแสเงินสด (พันล้านบาท)									
กระแสเงินสดจากกิจกรรมดำเนินงาน	1.83	2.31	1.14	3.18	1.50	1.42	1.57	2.09	Cash Flow from Operation (bill.Baht)
กระแสเงินสดจากกิจกรรมลงทุน	-0.43	-0.42	-0.42	-1.18	-1.37	-1.37	-1.90	-1.99	Cash Flow from Investing (bill.Baht)
การลงทุนในสินทรัพย์ถาวร	-0.11	1.02	1.09	1.38	1.30	1.12	1.78	1.93	Increase in Fixed Assets
การลงทุนในตราสารจดทะเบียน	0.26	0.23	0.20	-0.25	0.16	-0.04	-0.26	0.17	Increase in Investment (Securities)
กระแสเงินสดจากกิจกรรมทางการเงิน	-0.44	-1.52	-0.77	-0.52	0.45	-0.63	0.12	1.88	Cash Flow from Financing (bill.Baht)
เงินปันผลจ่าย	-0.11	-1.21	-0.46	-0.52	-0.26	-1.55	-0.29	-0.34	Dividend Paid
กระแสเงินสดสุทธิ	0.96	0.37	-0.05	1.47	0.58	-0.58	-0.22	1.98	Net Cash Flow (bill.Baht)
อัตราส่วนหนี้สินต่อทุน (เท่า)	0.32	0.35	0.34	0.34	0.37	0.38	0.38	0.39	Debt to Equity Ratio (Times)
อัตราส่วนความสามารถในการชำระดอกเบี้ย - รายปี (เท่า)	19.97	21.62	21.08	23.69	23.18	25.83	23.11	18.37	Interest Coverage Ratio - Annually (Times)
อัตราส่วนความสามารถในการชำระดอกเบี้ย - ไตรมาส (เท่า)	33.68	18.97	18.35	24.54	30.77	28.80	10.55	4.31	Interest Coverage Ratio - Quarterly (Times)
อัตราผลตอบแทนจากทุนที่ใช้ - รายปี (%)	12.21	12.16	11.80	12.21	12.02	13.79	13.03	10.52	Return on Capital Employed , ROCE - Annually (%)
อัตราผลตอบแทนจากทุนที่ใช้ - รายไตรมาส (%)	4.23	2.65	2.43	3.09	4.08	4.38	1.70	0.59	Return on Capital Employed , ROCE - Quarterly (%)
อัตราผลตอบแทนต่อส่วนของผู้ถือหุ้น - รายปี (%)	9.93	9.84	9.22	9.69	9.62	11.04	10.15	7.88	Return on Equity , ROE - Annually (%)
อัตราผลตอบแทนต่อส่วนของผู้ถือหุ้น - รายไตรมาส (%)	3.33	2.13	1.90	2.55	3.23	3.52	1.02	0.14	Return on Equity , ROE - Quarterly (%)
อัตราส่วนกำไรสุทธิ - รายปี (%)	8.98	8.72	7.99	8.32	8.17	9.10	8.28	6.48	Net Profit Margin - Annually (%)
อัตราส่วนกำไรสุทธิ - รายไตรมาส (%)	11.20	7.39	6.32	8.41	10.36	11.04	3.30	0.50	Net Profit Margin - Quarterly (%)
อัตราส่วนการหมุนเวียนของสินทรัพย์รวม - รายปี (%)	82.26	82.33	84.66	85.40	85.45	86.74	87.26	87.13	Asset Turnover - Annually (%)
อัตราส่วนการหมุนเวียนของสินทรัพย์รวม - รายไตรมาส (%)	22.09	21.02	22.11	22.24	22.63	22.76	22.03	19.88	Asset Turnover - Quarterly (%)
อัตราส่วนวัดภาวะหนี้สิน (เท่า)	1.34	1.38	1.37	1.36	1.39	1.40	1.40	1.41	Financial Leverage (Times)
(สินทรัพย์รวม / ส่วนของผู้ถือหุ้นรวม)									(Total Asset / Total Equity)
อัตราผลตอบแทนต่อสินทรัพย์รวม - รายปี (%)	7.56	7.45	6.99	7.29	7.15	8.13	7.48	5.81	Return on Asset, ROA - Annually (%)
อัตราผลตอบแทนต่อสินทรัพย์รวม - รายไตรมาส (%)	2.53	1.61	1.44	1.92	2.40	2.59	0.75	0.10	Return on Asset, ROA - Quarterly (%)

ข้อมูลแสดงฐานะการเงินที่สำคัญและดัชนีชี้วัดประสิทธิภาพของบริษัทจดทะเบียน (Indicators for Listed Companies)

เอกสารแนบ 4
รายงานประจำไตรมาส 4/2554

	2553				2554				Listed Companies in Industrials
	ไตรมาส 1	ไตรมาส 2	ไตรมาส 3	ไตรมาส 4	ไตรมาส 1	ไตรมาส 2	ไตรมาส 3	ไตรมาส 4	
กลุ่มสินค้าอุตสาหกรรม									
เครื่องใช้กระแสเงินสด (พันล้านบาท)									
กระแสเงินสดจากกิจกรรมดำเนินงาน	16.03	6.79	21.04	12.08	14.95	14.95	10.12	5.79	Cash Flow from Operation (bill.Baht)
กระแสเงินสดจากกิจกรรมลงทุน	-6.64	-7.05	-2.86	-8.87	-69.86	-12.09	-2.61	-9.54	Cash Flow from Investing (bill.Baht)
การลงทุนในสินทรัพย์ถาวร	5.67	5.02	4.15	6.32	5.59	8.03	8.90	8.97	Increase in Fixed Assets
การลงทุนในตราสารจดทะเบียน	-0.00	-0.29	-0.00	-0.15	18.32	-3.44	0.00	1.25	Increase in Investment (Securities)
กระแสเงินสดจากกิจกรรมทางการเงิน	-2.83	-2.70	-12.23	-0.78	63.52	-2.48	-12.15	12.02	Cash Flow from Financing (bill.Baht)
เงินปันผลจ่าย	-0.33	-4.66	-3.72	-0.89	-0.08	-8.28	-5.78	-0.12	Dividend Paid
กระแสเงินสดสุทธิ	6.56	-2.96	5.95	2.44	8.61	0.38	-4.63	8.27	Net Cash Flow (bill.Baht)
อัตราส่วนหนี้ต่อทุน (เท่า)	0.92	0.99	0.91	0.94	0.99	1.03	1.03	1.12	Debt to Equity Ratio (Times)
อัตราส่วนความสามารถในการชำระดอกเบี้ย - รายปี (เท่า)	2.66	2.76	3.44	3.73	5.33	5.27	5.07	4.06	Interest Coverage Ratio - Annually (Times)
อัตราส่วนความสามารถในการชำระดอกเบี้ย - ไตรมาส (เท่า)	3.47	4.79	5.94	1.69	10.26	4.66	5.01	-2.01	Interest Coverage Ratio - Quarterly (Times)
อัตราผลตอบแทนจากทุนที่ใช้ - รายปี (%)	7.73	8.04	9.08	10.03	13.67	14.07	13.99	11.68	Return on Capital Employed , ROCE - Annually (%)
อัตราผลตอบแทนจากทุนที่ใช้ - รายไตรมาส (%)	1.88	2.90	3.70	1.54	6.10	3.12	3.39	-1.63	Return on Capital Employed , ROCE - Quarterly (%)
อัตราผลตอบแทนต่อส่วนของผู้ถือหุ้น - รายปี (%)	3.69	3.77	5.91	7.70	12.55	12.25	10.33	7.00	Return on Equity , ROE - Annually (%)
อัตราผลตอบแทนต่อส่วนของผู้ถือหุ้น - รายไตรมาส (%)	1.08	2.34	3.41	1.06	6.41	2.45	1.04	-2.60	Return on Equity , ROE - Quarterly (%)
อัตราส่วนกำไรสุทธิ - รายปี (%)	2.09	2.02	2.95	3.59	5.93	5.79	4.62	3.06	Net Profit Margin - Annually (%)
อัตราส่วนกำไรสุทธิ - รายไตรมาส (%)	2.02	4.34	6.06	1.88	10.51	4.18	1.71	-5.24	Net Profit Margin - Quarterly (%)
อัตราส่วนการหมุนเวียนของสินทรัพย์รวม - รายปี (%)	87.92	92.11	99.80	108.00	107.10	102.96	108.43	107.99	Asset Turnover - Annually (%)
อัตราส่วนการหมุนเวียนของสินทรัพย์รวม - รายไตรมาส (%)	26.50	26.56	27.98	28.18	30.86	28.57	29.46	23.44	Asset Turnover - Quarterly (%)
อัตราส่วนวัดภาวะหนี้สิน (เท่า)	1.98	2.06	1.98	1.98	2.03	2.07	2.07	2.16	Financial Leverage (Times)
(สินทรัพย์รวม / ส่วนของผู้ถือหุ้นรวม)									(Total Asset / Total Equity)
อัตราผลตอบแทนต่อสินทรัพย์รวม - รายปี (%)	1.85	1.90	3.02	3.93	6.42	6.55	5.57	3.67	Return on Asset, ROA - Annually (%)
อัตราผลตอบแทนต่อสินทรัพย์รวม - รายไตรมาส (%)	0.54	1.18	1.74	0.54	3.28	1.31	0.56	-1.36	Return on Asset, ROA - Quarterly (%)

ข้อมูลแสดงฐานะการเงินที่สำคัญและดัชนีชี้วัดประสิทธิภาพของบริษัทจดทะเบียน (Indicators for Listed Companies)

เอกสารแนบ 5
รายงานประจำไตรมาส 4/2554

	2553				2554				Listed Companies in Property & Construction Industry
	ไตรมาส 1	ไตรมาส 2	ไตรมาส 3	ไตรมาส 4	ไตรมาส 1	ไตรมาส 2	ไตรมาส 3	ไตรมาส 4	
กลุ่มอสังหาริมทรัพย์และวัสดุก่อสร้าง									
เครื่องจักรและเงินสด (พันล้านบาท)	31.07	0.37	-7.72	15.10	5.29	9.72	7.39	9.65	Cash Flow from Operation (bill.Baht)
กระแสเงินสดจากกิจกรรมดำเนินงาน	-10.56	-7.84	-7.17	24.26	-25.23	-42.95	-7.92	-15.16	Cash Flow from Investing (bill.Baht)
การลงทุนในสินทรัพย์ถาวร	7.16	10.22	9.30	9.52	9.57	10.26	7.52	17.82	Increase in Fixed Assets
การลงทุนในตราสารจดทะเบียน	0.17	-0.10	0.00	0.15	0.19	-0.09	0.33	-0.32	Increase in Investment (Securities)
กระแสเงินสดจากกิจกรรมทางการเงิน	-2.31	-8.33	2.67	5.63	14.58	-9.93	0.46	15.06	Cash Flow from Financing (bill.Baht)
เงินปันผลจ่าย	-0.19	-12.31	-11.27	-1.90	-0.96	-18.79	-12.95	-0.59	Dividend Paid
กระแสเงินสดสุทธิ	18.21	-15.79	-12.22	44.99	-5.37	-43.16	-0.07	9.55	Net Cash Flow (bill.Baht)
อัตราส่วนหนี้ต่อทุน (เท่า)	1.25	1.24	1.26	1.25	1.36	1.36	1.37	1.36	Debt to Equity Ratio (Times)
อัตราส่วนความสามารถในการชำระดอกเบี้ย - รายปี (เท่า)	7.25	7.46	7.08	8.36	7.68	7.68	8.45	6.18	Interest Coverage Ratio - Annually (Times)
อัตราส่วนความสามารถในการชำระดอกเบี้ย - ไตรมาส (เท่า)	9.95	6.65	5.17	12.04	7.09	6.73	8.25	2.88	Interest Coverage Ratio - Quarterly (Times)
อัตราผลตอบแทนจากทุนที่ใช้ - รายปี (%)	13.89	14.03	13.11	14.95	14.82	15.28	16.49	12.13	Return on Capital Employed , ROCE - Annually (%)
อัตราผลตอบแทนจากทุนที่ใช้ - รายไตรมาส (%)	4.16	3.09	2.59	5.50	3.54	3.40	4.09	1.57	Return on Capital Employed , ROCE - Quarterly (%)
อัตราผลตอบแทนต่อส่วนของผู้ถือหุ้น - รายปี (%)	14.91	15.15	14.49	16.25	15.02	15.47	17.32	13.06	Return on Equity , ROE - Annually (%)
อัตราผลตอบแทนต่อส่วนของผู้ถือหุ้น - รายไตรมาส (%)	4.76	3.36	2.78	5.81	3.67	3.64	4.67	1.43	Return on Equity , ROE - Quarterly (%)
อัตราส่วนกำไรสุทธิ - รายปี (%)	10.31	10.18	9.74	10.65	9.97	9.89	10.55	8.35	Net Profit Margin - Annually (%)
อัตราส่วนกำไรสุทธิ - รายไตรมาส (%)	12.04	8.90	7.87	13.00	9.34	8.78	10.90	3.93	Net Profit Margin - Quarterly (%)
อัตราส่วนการหมุนเวียนของสินทรัพย์รวม - รายปี (%)	61.83	63.70	63.59	65.25	63.45	64.26	67.33	64.20	Asset Turnover - Annually (%)
อัตราส่วนการหมุนเวียนของสินทรัพย์รวม - รายไตรมาส (%)	16.91	16.14	15.09	19.13	16.55	17.05	17.58	14.98	Asset Turnover - Quarterly (%)
อัตราส่วนวัดภาวะหนี้สิน (เท่า)	2.33	2.33	2.35	2.33	2.43	2.43	2.44	2.43	Financial Leverage (Times)
(สินทรัพย์รวม / ส่วนของผู้ถือหุ้นรวม)									(Total Asset / Total Equity)
อัตราผลตอบแทนต่อสินทรัพย์รวม - รายปี (%)	6.47	6.69	6.35	7.09	6.52	6.72	7.50	5.59	Return on Asset, ROA - Annually (%)
อัตราผลตอบแทนต่อสินทรัพย์รวม - รายไตรมาส (%)	2.07	1.48	1.22	2.54	1.59	1.58	2.02	0.61	Return on Asset, ROA - Quarterly (%)

ข้อมูลแสดงฐานะการเงินที่สำคัญและดัชนีชี้วัดประสิทธิภาพของบริษัทจดทะเบียน (Indicators for Listed Companies)

เอกสารแนบ 6
รายงานประจำปีไตรมาส 4/2554

กลุ่มทรัพยากร	2553				2554				Listed Companies in Resources Industry
	ไตรมาส 1	ไตรมาส 2	ไตรมาส 3	ไตรมาส 4	ไตรมาส 1	ไตรมาส 2	ไตรมาส 3	ไตรมาส 4	
เครื่องจักรและเงินสด (พันล้านบาท)	90.96	46.70	76.74	109.53	79.80	15.36	104.84	136.70	Cash Flow from Operation (bill.Baht)
กระแสเงินสดจากกิจกรรมดำเนินงาน	-48.92	-69.96	-26.14	-148.82	-189.52	-17.88	-69.28	-72.51	Cash Flow from Investing (bill.Baht)
การลงทุนในสินทรัพย์ถาวร	43.18	54.76	44.83	77.54	41.58	40.60	50.84	43.26	Increase in Fixed Assets
การลงทุนในตราสารจดทะเบียน	0.01	5.47	0.21	-1.78	1.39	0.03	0.09	-1.33	Increase in Investment (Securities)
กระแสเงินสดจากกิจกรรมทางการเงิน	-10.95	-16.49	10.92	47.18	44.23	8.77	-56.39	-24.55	Cash Flow from Financing (bill.Baht)
เงินปันผลจ่าย	-0.15	-35.81	-32.77	-4.45	-2.35	-40.95	-43.43	-2.58	Dividend Paid
กระแสเงินสดสุทธิ	31.09	-39.75	61.52	7.88	-65.50	6.45	-20.83	39.64	Net Cash Flow (bill.Baht)
อัตราส่วนหนี้ต่อทุน (เท่า)	1.14	1.12	1.17	1.19	1.30	1.27	1.31	1.27	Debt to Equity Ratio (Times)
อัตราส่วนความสามารถในการชำระดอกเบี้ย - รายปี (เท่า)	10.55	9.81	10.62	11.34	11.94	12.44	11.29	10.37	Interest Coverage Ratio - Annually (Times)
อัตราส่วนความสามารถในการชำระดอกเบี้ย - ไตรมาส (เท่า)	12.54	10.32	12.09	10.57	14.50	12.48	8.11	7.43	Interest Coverage Ratio - Quarterly (Times)
อัตราผลตอบแทนจากทุนที่ใช้ - รายปี (%)	16.96	15.17	16.13	17.08	18.72	20.48	19.47	18.33	Return on Capital Employed , ROCE - Annually (%)
อัตราผลตอบแทนจากทุนที่ใช้ - รายไตรมาส (%)	4.83	4.08	4.76	4.40	6.15	5.65	3.94	3.68	Return on Capital Employed , ROCE - Quarterly (%)
อัตราผลตอบแทนต่อส่วนของผู้ถือหุ้น - รายปี (%)	16.75	15.11	16.47	17.94	19.73	21.13	19.47	17.94	Return on Equity , ROE - Annually (%)
อัตราผลตอบแทนต่อส่วนของผู้ถือหุ้น - รายไตรมาส (%)	4.89	3.91	5.31	4.56	6.78	5.51	3.46	2.89	Return on Equity , ROE - Quarterly (%)
อัตราส่วนกำไรสุทธิ - รายปี (%)	5.64	4.96	5.43	5.97	6.44	6.65	5.83	5.30	Net Profit Margin - Annually (%)
อัตราส่วนกำไรสุทธิ - รายไตรมาส (%)	6.30	4.86	6.90	5.86	7.94	5.93	3.82	3.65	Net Profit Margin - Quarterly (%)
อัตราส่วนการหมุนเวียนของสินทรัพย์รวม - รายปี (%)	133.28	136.93	135.48	131.91	131.15	134.03	140.45	142.52	Asset Turnover - Annually (%)
อัตราส่วนการหมุนเวียนของสินทรัพย์รวม - รายไตรมาส (%)	34.88	36.31	34.35	34.19	36.54	39.15	38.08	34.54	Asset Turnover - Quarterly (%)
อัตราส่วนวัดภาวะหนี้สิน (เท่า)	2.23	2.21	2.27	2.29	2.38	2.36	2.40	2.36	Financial Leverage (Times)
(สินทรัพย์รวม / ส่วนของผู้ถือหุ้นรวม)									(Total Asset / Total Equity)
อัตราผลตอบแทนต่อสินทรัพย์รวม - รายปี (%)	7.91	7.10	7.56	8.24	8.88	9.65	8.79	7.97	Return on Asset, ROA - Annually (%)
อัตราผลตอบแทนต่อสินทรัพย์รวม - รายไตรมาส (%)	2.31	1.84	2.44	2.10	3.05	2.51	1.56	1.33	Return on Asset, ROA - Quarterly (%)

ข้อมูลแสดงฐานะการเงินที่สำคัญและดัชนีชี้วัดประสิทธิภาพของบริษัทจดทะเบียน (Indicators for Listed Companies)

เอกสารแนบ 7
รายงานประจำปีไตรมาส 4/2554

กลุ่มธุรกิจบริการ	2553				2554				Listed Companies in Services Industry
	ไตรมาส 1	ไตรมาส 2	ไตรมาส 3	ไตรมาส 4	ไตรมาส 1	ไตรมาส 2	ไตรมาส 3	ไตรมาส 4	
เครื่องชี้กระแสเงินสด (พันล้านบาท)									
กระแสเงินสดจากกิจกรรมดำเนินงาน	30.31	17.29	24.41	37.00	29.48	19.45	23.20	32.69	Cash Flow from Operation (bill.Baht)
กระแสเงินสดจากกิจกรรมลงทุน	-13.51	-31.46	-5.23	-23.15	-57.26	-7.71	-23.27	-21.89	Cash Flow from Investing (bill.Baht)
การลงทุนในสินทรัพย์ถาวร	8.31	7.51	11.50	8.69	11.68	11.28	14.56	16.23	Increase in Fixed Assets
การลงทุนในตราสารจดทะเบียน	0.08	0.29	-0.12	0.40	-0.45	0.17	0.18	-0.61	Increase in Investment (Securities)
กระแสเงินสดจากกิจกรรมทางการเงิน	-9.05	2.49	4.96	-0.16	31.32	-20.64	-12.49	-7.04	Cash Flow from Financing (bill.Baht)
เงินปันผลจ่าย	-1.19	-9.73	-3.79	-3.25	-2.70	-13.32	-5.20	-2.22	Dividend Paid
กระแสเงินสดสุทธิ	7.74	-11.68	24.14	13.70	3.54	-8.90	-12.55	3.77	Net Cash Flow (bill.Baht)
อัตราส่วนหนี้ต่อทุน (เท่า)	1.25	1.21	1.16	1.18	1.30	1.33	1.31	1.38	Debt to Equity Ratio (Times)
อัตราส่วนความสามารถในการชำระดอกเบี้ย - รายปี (เท่า)	4.87	5.17	5.49	5.57	4.84	4.60	4.93	4.15	Interest Coverage Ratio - Annually (Times)
อัตราส่วนความสามารถในการชำระดอกเบี้ย - ไตรมาส (เท่า)	8.49	3.85	3.84	6.40	5.30	3.09	5.17	3.14	Interest Coverage Ratio - Quarterly (Times)
อัตราผลตอบแทนจากทุนที่ใช้ - รายปี (%)	9.90	10.37	10.95	10.97	10.07	9.57	10.67	9.37	Return on Capital Employed , ROCE - Annually (%)
อัตราผลตอบแทนจากทุนที่ใช้ - รายไตรมาส (%)	4.25	2.01	2.00	3.12	2.90	1.76	3.08	1.92	Return on Capital Employed , ROCE - Quarterly (%)
อัตราผลตอบแทนต่อส่วนของผู้ถือหุ้น - รายปี (%)	9.88	10.42	11.14	10.95	8.87	8.27	9.84	7.43	Return on Equity , ROE - Annually (%)
อัตราผลตอบแทนต่อส่วนของผู้ถือหุ้น - รายไตรมาส (%)	5.17	1.66	1.69	3.27	2.50	0.91	3.23	0.72	Return on Equity , ROE - Quarterly (%)
อัตราส่วนกำไรสุทธิ - รายปี (%)	5.44	5.94	6.48	6.40	5.09	4.52	5.17	3.81	Net Profit Margin - Annually (%)
อัตราส่วนกำไรสุทธิ - รายไตรมาส (%)	10.61	3.89	3.89	6.99	5.29	1.91	6.49	1.47	Net Profit Margin - Quarterly (%)
อัตราส่วนการหมุนเวียนของสินทรัพย์รวม - รายปี (%)	78.02	77.55	77.62	77.68	76.76	78.02	80.87	81.46	Asset Turnover - Annually (%)
อัตราส่วนการหมุนเวียนของสินทรัพย์รวม - รายไตรมาส (%)	20.94	19.11	19.64	21.27	20.81	20.37	21.13	20.42	Asset Turnover - Quarterly (%)
อัตราส่วนวัดภาวะหนี้สิน (เท่า)	2.29	2.24	2.19	2.21	2.33	2.36	2.34	2.41	Financial Leverage (Times)
(สินทรัพย์รวม / ส่วนของผู้ถือหุ้นรวม)									(Total Asset / Total Equity)
อัตราผลตอบแทนต่อสินทรัพย์รวม - รายปี (%)	4.33	4.73	5.21	5.12	4.08	3.71	4.38	3.21	Return on Asset, ROA - Annually (%)
อัตราผลตอบแทนต่อสินทรัพย์รวม - รายไตรมาส (%)	2.26	0.76	0.79	1.53	1.15	0.41	1.44	0.31	Return on Asset, ROA - Quarterly (%)

ข้อมูลแสดงฐานะการเงินที่สำคัญและดัชนีชี้วัดประสิทธิภาพของบริษัทจดทะเบียน (Indicators for Listed Companies)

เอกสารแนบ 8
รายงานประจำปี 2554

กลุ่มเทคโนโลยี	2553				2554				Listed Companies in Technology Industry
	ไตรมาส 1	ไตรมาส 2	ไตรมาส 3	ไตรมาส 4	ไตรมาส 1	ไตรมาส 2	ไตรมาส 3	ไตรมาส 4	
เครื่องชี้กระแสเงินสด (พันล้านบาท)									
กระแสเงินสดจากกิจกรรมดำเนินงาน	25.62	26.53	40.30	30.67	28.77	32.40	32.77	11.30	Cash Flow from Operation (bill.Baht)
กระแสเงินสดจากกิจกรรมลงทุน	-8.22	-0.99	-12.73	-6.89	-14.26	-14.60	-4.52	-0.05	Cash Flow from Investing (bill.Baht)
การลงทุนในสินทรัพย์ถาวร	4.44	5.22	5.33	7.15	6.24	7.87	8.73	9.65	Increase in Fixed Assets
การลงทุนในตราสารจดทะเบียน	-0.12	-0.05	-0.23	0.00	-0.16	0.09	0.25	0.34	Increase in Investment (Securities)
กระแสเงินสดจากกิจกรรมทางการเงิน	0.10	-44.53	-19.52	-35.48	4.33	-9.04	-22.49	-8.29	Cash Flow from Financing (bill.Baht)
เงินปันผลจ่าย	-0.05	-21.73	-13.44	-26.61	-0.32	-15.53	-19.11	-0.04	Dividend Paid
กระแสเงินสดสุทธิ	17.50	-18.99	8.05	-11.70	18.84	8.76	5.76	2.95	Net Cash Flow (bill.Baht)
อัตราส่วนหนี้ต่อทุน (เท่า)	1.22	1.40	1.37	1.44	1.55	1.53	1.58	1.98	Debt to Equity Ratio (Times)
อัตราส่วนความสามารถในการชำระดอกเบี้ย - รายปี (เท่า)	5.52	4.47	5.21	5.43	5.24	6.30	5.70	4.69	Interest Coverage Ratio - Annually (Times)
อัตราส่วนความสามารถในการชำระดอกเบี้ย - ไตรมาส (เท่า)	8.91	3.28	11.40	3.28	6.96	5.67	6.61	2.80	Interest Coverage Ratio - Quarterly (Times)
อัตราผลตอบแทนจากทุนที่ใช้ - รายปี (%)	14.85	16.20	17.76	16.27	17.05	18.34	19.68	27.35	Return on Capital Employed , ROCE - Annually (%)
อัตราผลตอบแทนจากทุนที่ใช้ - รายไตรมาส (%)	4.20	4.28	5.03	2.33	5.30	5.37	6.22	7.66	Return on Capital Employed , ROCE - Quarterly (%)
อัตราผลตอบแทนต่อส่วนของผู้ถือหุ้น - รายปี (%)	14.40	15.13	18.00	16.30	17.44	17.84	17.81	21.30	Return on Equity , ROE - Annually (%)
อัตราผลตอบแทนต่อส่วนของผู้ถือหุ้น - รายไตรมาส (%)	4.42	3.92	5.73	1.05	5.62	5.14	6.22	3.11	Return on Equity , ROE - Quarterly (%)
อัตราส่วนกำไรสุทธิ - รายปี (%)	7.18	7.22	7.91	6.72	6.75	6.81	6.67	7.21	Net Profit Margin - Annually (%)
อัตราส่วนกำไรสุทธิ - รายไตรมาส (%)	8.67	7.40	9.58	1.63	8.66	7.53	8.72	4.08	Net Profit Margin - Quarterly (%)
อัตราส่วนการหมุนเวียนของสินทรัพย์รวม - รายปี (%)	88.42	89.30	93.61	98.94	101.60	101.42	102.81	105.02	Asset Turnover - Annually (%)
อัตราส่วนการหมุนเวียนของสินทรัพย์รวม - รายไตรมาส (%)	22.46	22.59	24.60	26.36	25.54	26.42	27.47	27.16	Asset Turnover - Quarterly (%)
อัตราส่วนวัดภาวะหนี้สิน (เท่า)	2.26	2.44	2.42	2.49	2.60	2.57	2.63	3.04	Financial Leverage (Times)
(สินทรัพย์รวม / ส่วนของผู้ถือหุ้นรวม)									(Total Asset / Total Equity)
อัตราผลตอบแทนต่อสินทรัพย์รวม - รายปี (%)	6.24	6.50	7.38	6.65	6.55	6.84	6.89	7.88	Return on Asset, ROA - Annually (%)
อัตราผลตอบแทนต่อสินทรัพย์รวม - รายไตรมาส (%)	1.91	1.68	2.35	0.43	2.11	1.97	2.41	1.15	Return on Asset, ROA - Quarterly (%)

ข้อมูลแสดงฐานะการเงินที่สำคัญและดัชนีชี้วัดประสิทธิภาพของบริษัทจดทะเบียน (Indicators for Listed Companies)

เอกสารแนบ 9
รายงานประจำปีไตรมาส 4/2554

กลุ่มบริษัทจดทะเบียนใน เอ็ม เอ ไอ	2553				2554				Listed Companies in mai
	ไตรมาส 1	ไตรมาส 2	ไตรมาส 3	ไตรมาส 4	ไตรมาส 1	ไตรมาส 2	ไตรมาส 3	ไตรมาส 4	
เครื่องชี้กระแสเงินสด (พันล้านบาท)									
กระแสเงินสดจากกิจกรรมดำเนินงาน	1.41	0.43	0.76	0.64	2.66	-0.69	1.92	0.93	Cash Flow from Operation (bill.Baht)
กระแสเงินสดจากกิจกรรมลงทุน	-0.74	-0.16	-0.61	-0.99	-0.81	-1.12	-1.83	-1.86	Cash Flow from Investing (bill.Baht)
การลงทุนในสินทรัพย์ถาวร	0.64	0.48	0.36	0.57	0.64	0.79	1.66	1.12	Increase in Fixed Assets
การลงทุนในตราสารจดทะเบียน	-0.00	0.00	0.03	0.00	0.03	-0.01	-0.00	0.03	Increase in Investment (Securities)
กระแสเงินสดจากกิจกรรมทางการเงิน	-0.44	-0.01	-0.30	0.67	-1.88	1.71	0.99	1.56	Cash Flow from Financing (bill.Baht)
เงินปันผลจ่าย	-0.02	-0.62	-0.35	-0.15	-0.06	-0.65	-0.49	-0.09	Dividend Paid
กระแสเงินสดสุทธิ	0.24	0.26	-0.16	0.32	-0.03	-0.10	1.08	0.63	Net Cash Flow (bill.Baht)
อัตราส่วนหนี้สินต่อทุน (เท่า)	1.12	1.13	1.13	1.09	1.06	1.28	1.30	1.19	Debt to Equity Ratio (Times)
อัตราส่วนความสามารถในการชำระดอกเบี้ย - รายปี (เท่า)	5.30	5.43	6.70	7.71	9.81	9.63	8.91	7.13	Interest Coverage Ratio - Annually (Times)
อัตราส่วนความสามารถในการชำระดอกเบี้ย - ไตรมาส (เท่า)	4.42	7.03	9.30	12.45	10.91	6.96	7.18	5.42	Interest Coverage Ratio - Quarterly (Times)
อัตราผลตอบแทนจากทุนที่ใช้ - รายปี (%)	12.92	12.59	14.43	16.26	17.54	20.03	20.56	17.71	Return on Capital Employed , ROCE - Annually (%)
อัตราผลตอบแทนจากทุนที่ใช้ - รายไตรมาส (%)	3.30	3.64	4.18	5.34	4.80	4.38	5.04	4.51	Return on Capital Employed , ROCE - Quarterly (%)
อัตราผลตอบแทนต่อส่วนของผู้ถือหุ้น - รายปี (%)	9.05	8.66	10.38	12.25	13.64	13.39	13.55	12.02	Return on Equity , ROE - Annually (%)
อัตราผลตอบแทนต่อส่วนของผู้ถือหุ้น - รายไตรมาส (%)	2.22	2.77	3.25	4.50	3.62	2.84	3.33	3.17	Return on Equity , ROE - Quarterly (%)
อัตราส่วนกำไรสุทธิ - รายปี (%)	4.33	4.11	4.80	5.51	6.05	5.76	5.53	5.07	Net Profit Margin - Annually (%)
อัตราส่วนกำไรสุทธิ - รายไตรมาส (%)	4.01	5.15	5.51	6.96	6.35	4.37	4.75	5.07	Net Profit Margin - Quarterly (%)
อัตราส่วนการหมุนเวียนของสินทรัพย์รวม - รายปี (%)	95.97	98.83	101.11	105.29	107.69	105.09	105.95	103.30	Asset Turnover - Annually (%)
อัตราส่วนการหมุนเวียนของสินทรัพย์รวม - รายไตรมาส (%)	25.49	25.18	27.57	30.64	27.24	29.35	30.31	27.26	Asset Turnover - Quarterly (%)
อัตราส่วนวัดภาวะหนี้สิน (เท่า)	2.14	2.14	2.13	2.10	2.08	2.30	2.32	2.22	Financial Leverage (Times)
(สินทรัพย์รวม / ส่วนของผู้ถือหุ้นรวม)									(Total Asset / Total Equity)
อัตราผลตอบแทนต่อสินทรัพย์รวม - รายปี (%)	4.18	4.09	4.93	5.88	6.73	6.41	6.38	5.61	Return on Asset, ROA - Annually (%)
อัตราผลตอบแทนต่อสินทรัพย์รวม - รายไตรมาส (%)	1.03	1.31	1.54	2.16	1.79	1.36	1.57	1.48	Return on Asset, ROA - Quarterly (%)

ข้อมูลแสดงฐานะการเงินที่สำคัญและดัชนีชี้วัดประสิทธิภาพของบริษัทจดทะเบียน (Indicators for Listed Companies)

เอกสารแนบ 10
รายงานประจำปีไตรมาส 4/2554

กลุ่มบริษัทที่เข้าข่ายถูกเพิกถอนกิจการ	2553				2554				Listed Companies in NPG group
	ไตรมาส 1	ไตรมาส 2	ไตรมาส 3	ไตรมาส 4	ไตรมาส 1	ไตรมาส 2	ไตรมาส 3	ไตรมาส 4	
	เครื่องมือกระแสเงินสด (พันล้านบาท)	-0.99	-0.06	0.22	0.59	0.07	0.67	0.83	
กระแสเงินสดจากกิจกรรมดำเนินงาน	-0.14	-0.13	-0.12	-0.58	-0.43	0.07	-0.61	-0.15	
การลงทุนในสินทรัพย์ถาวร	0.11	0.13	0.09	0.15	0.33	0.27	0.51	0.02	
การลงทุนในตราสารจดทะเบียน	0.00	0.00	-0.03	-0.00	0.00	0.00	0.00	0.00	
กระแสเงินสดจากกิจกรรมทางการเงิน	1.17	0.26	-0.33	-0.10	-0.12	-0.19	-0.32	-0.61	
เงินปันผลจ่าย	-0.01	-0.00	-0.00	-0.01	-0.01	0.00	-0.00	-0.00	
กระแสเงินสดสุทธิ	0.04	0.06	-0.24	-0.10	-0.48	0.55	-0.09	-0.43	
อัตราส่วนหนี้สินต่อทุน (เท่า)	-8.39	-3.87	-28.43	-3.16	-19.98	-29.21	-15.32	165.35	
อัตราส่วนความสามารถในการชำระดอกเบี้ย - รายปี (เท่า)	2.71	4.36	4.75	3.17	2.43	5.21	5.16	10.61	
อัตราส่วนความสามารถในการชำระดอกเบี้ย - ไตรมาส (เท่า)	2.77	5.10	6.43	0.05	-2.92	16.90	6.08	18.91	
อัตราผลตอบแทนจากทุนที่ใช้ - รายปี (%)	185.34	-319.21	41.85	-1,757.41	14.94	73.39	13.12	78.14	
อัตราผลตอบแทนจากทุนที่ใช้ - รายไตรมาส (%)	47.49	-173.23	18.80	-8.98	-3.87	35.67	13.23	24.03	
อัตราผลตอบแทนต่อส่วนของผู้ถือหุ้น - รายปี (%)	-24.29	-23.49	-233.86	-11.59	-92.87	-341.70	-160.41	-678.45	
อัตราผลตอบแทนต่อส่วนของผู้ถือหุ้น - รายไตรมาส (%)	-6.79	-13.85	-84.07	2.99	62.09	-370.78	-31.76	-281.69	
อัตราส่วนกำไรสุทธิ - รายปี (%)	4.67	10.93	11.30	7.70	3.82	11.70	10.83	21.55	
อัตราส่วนกำไรสุทธิ - รายไตรมาส (%)	5.31	21.78	13.95	-6.08	-11.26	40.58	9.88	33.63	
อัตราส่วนการหมุนเวียนของสินทรัพย์รวม - รายปี (%)	85.41	82.66	88.95	68.59	101.97	94.81	109.31	111.24	
อัตราส่วนการหมุนเวียนของสินทรัพย์รวม - รายไตรมาส (%)	21.02	24.47	25.91	22.38	23.11	29.66	23.74	29.60	
อัตราส่วนวัดภาวะหนี้สิน (เท่า)	-7.50	-2.91	-26.37	-2.23	-19.49	-29.05	-15.44	181.80	
(สินทรัพย์รวม / ส่วนของผู้ถือหุ้นรวม)									
อัตราผลตอบแทนต่อสินทรัพย์รวม - รายปี (%)	4.05	9.61	10.67	6.06	4.11	12.44	11.80	23.76	
อัตราผลตอบแทนต่อสินทรัพย์รวม - รายไตรมาส (%)	1.13	5.67	3.83	-1.56	-2.75	13.50	2.34	9.87	
อัตราส่วนหนี้สินต่อสินทรัพย์รวม - รายปี (%)									
อัตราส่วนหนี้สินต่อสินทรัพย์รวม - รายไตรมาส (%)									
Debt to Equity Ratio (Times)									
Interest Coverage Ratio - Annually (Times)									
Interest Coverage Ratio - Quarterly (Times)									
Return on Capital Employed , ROCE - Annually (%)									
Return on Capital Employed , ROCE - Quarterly (%)									
Return on Equity , ROE - Annually (%)									
Return on Equity , ROE - Quarterly (%)									
Net Profit Margin - Annually (%)									
Net Profit Margin - Quarterly (%)									
Asset Turnover - Annually (%)									
Asset Turnover - Quarterly (%)									
Financial Leverage (Times)									
(Total Asset / Total Equity)									
Return on Asset, ROA - Annually (%)									
Return on Asset, ROA - Quarterly (%)									

ข้อมูลการระดมทุนผ่านตลาดทุนของบริษัทจดทะเบียน SET & mai แยกตามประเภทการระดมทุน

เอกสารแนบ 11

รายงานประจำไตรมาส 3/2554

การระดมทุนผ่านตลาดทุน ของบริษัทจดทะเบียน (ล้านบาท)	2552	2553	2553				2554	2554						
			ไตรมาส 1	ไตรมาส 2	ไตรมาส 3	ไตรมาส 4		ไตรมาส 1	ไตรมาส 2	ไตรมาส 3	ไตรมาส 4			
การระดมทุน แยกตามประเภท														
การเสนอขายหุ้นออกใหม่ต่อประชาชนครั้งแรก* (IPO)														
SET	10,271	11,899	4,692	1,960	990	4,257	17,303	4,804	7,480	2,899	2,120			
จำนวนบริษัท	11	8	1	1	2	4	9	2	4	2	1			
Mai	1,316	689	-	166	98	425	1,160	32	187	100	842			
จำนวนบริษัท	11	7	-	2	1	4	7	1	2	1	3			
การเสนอขายหุ้นออกใหม่ต่อประชาชน (PO)	3,437	15,111	-	-	15,000	111	8,120	8,120	-	-	-			
จำนวนบริษัท	2	3	-	-	1	2	1	1	-	-	-			
ผู้ลงทุนเฉพาะเจาะจง (PP)	996	27,232	1,122	22,333	1,574	2,204	5,815	3,347	252	1,225	991			
จำนวนบริษัท	7	20	5	3	7	5	17	5	4	3	5			
ผู้ถือหุ้นเดิม (RO)	13,427	23,248	2,281	11,985	603	8,379	23,286	3,918	15,740	2,441	1,187			
จำนวนบริษัท	15	26	8	7	3	8	25	5	6	8	6			
ผู้ถือใบสำคัญแสดงสิทธิ (XE)	5,716	12,349	2,522	2,431	4,105	3,291	27,639	21,959	3,040	1,102	1,539			
จำนวนบริษัท	124	190	42	41	50	57	193	48	54	48	43			
การระดมทุนทั้งหมด	35,163	90,528	10,617	38,875	22,370	18,666	83,323	42,179	26,699	7,766	6,679			
จำนวนบริษัท	170	254	56	54	64	80	252	62	70	62	58			

Source: SETSMART, The Stock Exchange of Thailand

SET Note
Quarterly Corporate Update

สายงานพัฒนาและวางแผนกลยุทธ์องค์กร

23

ข้อมูลการระดมทุนผ่านตลาดทุนของบริษัทจดทะเบียน SET & mai แยกตามกลุ่มอุตสาหกรรม

เอกสารแนบ 12

รายงานประจำไตรมาส 3/2554

การระดมทุนผ่านตลาดทุน ของบริษัทจดทะเบียน (ล้านบาท)	2552				2553				2554			
	ไตรมาส 1	ไตรมาส 2	ไตรมาส 3	ไตรมาส 4	ไตรมาส 1	ไตรมาส 2	ไตรมาส 3	ไตรมาส 4	ไตรมาส 1	ไตรมาส 2	ไตรมาส 3	ไตรมาส 4
การระดมทุนแยกตามกลุ่มอุตสาหกรรม												
เกษตรและอุตสาหกรรมอาหาร	166	326	194	3,908	1,294	4,593			10,385	1,456	357	376
สินค้าอุปโภคบริโภค	0	-	9	-	12	9			564	528	9	25
วัตถุดิบสินค้าอุตสาหกรรม	5,168	598	1,206	178	287	7,140			25,243	223	576	19
อสังหาริมทรัพย์และก่อสร้าง	1,780	21,401	1,564	6,159	13,103	30,904			20,117	6,400	4,505	2,965
ทรัพยากร	841	1,186	1,770	1,417	2,574	5,214			4,446	2,150	620	9
บริการ	270	13,728	15,978	619	1,380	30,595			1,403	222	463	409
เทคโนโลยี	178	118	791	988	8,398	2,075			14,498	968	13,350	15
การระดมทุนรวม (ไม่รวมธุรกิจการเงิน)	8,394	37,356	21,512	13,268	27,049	80,531			76,657	41,815	24,330	3,818
ธุรกิจการเงิน	995	228	627	4,306	5,760	6,156			3,283	0	2,089	984
การระดมทุนรวมทั้งหมดใน SET	9,389	37,584	22,140	17,574	32,809	86,686			79,940	41,815	26,418	4,801
การระดมทุนใน mai	470	800	195	1,092	1,729	2,557			2,589	280	687	1,269
การระดมทุนรวมของ SET+mai	9,859	38,384	22,335	18,666	34,538	89,243			82,529	42,168	26,699	6,070
การระดมทุนในกลุ่มบริษัทที่เข้าข่ายถูกเพิกถอน	768	491	35	-	624	1,284			793	-	174	608
การระดมทุนทั้งหมด	10,617	38,875	22,370	18,666	35,163	90,528			83,323	42,179	26,699	6,679

Source: SETSMART, The Stock Exchange of Thailand

ที่มวิจัย

02-229-2120-3