

REPORT HIGHLIGHT

ในไตรมาส 3/2553 ผลประกอบการของบริษัทจดทะเบียนมีกำไรสุทธิรวม 150.65 พันล้านบาท เพิ่มขึ้นร้อยละ 30.25 จากไตรมาส 3/2552 และเพิ่มขึ้นร้อยละ 17.60 จากไตรมาส 2/2553 โดยได้รับปัจจัยสนับสนุนจากกำไรจากอัตราแลกเปลี่ยนและกำไรจากเงินลงทุน อย่างไรก็ตามกำไรจากการดำเนินงานเริ่มมีสัญญาณการชะลอตัวในบางอุตสาหกรรม ขณะที่เครื่องชี้ทางการเงินยังสะท้อนความเข้มแข็งทั้งด้านฐานะทางการเงินและสภาพคล่อง สำหรับในด้านการระดมทุนยังมีสัญญาณฟื้นตัวอย่างต่อเนื่อง สะท้อนถึงการขยายตัวของเศรษฐกิจและภาวะตลาดทุนที่เอื้ออำนวย

ในไตรมาส 3/2553 บริษัทจดทะเบียนมีรายได้จากการขายและบริการรวม 1,805.03 พันล้านบาท เพิ่มขึ้นร้อยละ 6.72 จากไตรมาส 3/2552 ขณะที่ประสิทธิภาพด้านการบริหารต้นทุนปรับลดลงเล็กน้อย โดยมีสัดส่วนของต้นทุนต่อรายได้ที่ร้อยละ 91.43 เพิ่มขึ้นจากร้อยละ 90.49 ในไตรมาส 3/2552 ส่งผลให้บริษัทจดทะเบียนมีกำไรจากการดำเนินงาน 154.72 พันล้านบาท ลดลงร้อยละ 3.85 จากไตรมาสเดียวกันของปีก่อน

อย่างไรก็ตาม ปัจจัยเฉพาะในเรื่องผลกำไรจากอัตราแลกเปลี่ยน และผลกำไรจากเงินลงทุนเป็นปัจจัยสนับสนุนให้บริษัทจดทะเบียนมีกำไรสุทธิก่อนหักภาษีและดอกเบี้ยจ่ายเพิ่มขึ้น ประกอบกับภาระดอกเบี้ยจ่ายที่ลดลง ส่งผลให้ในไตรมาส 3/2553 บริษัทจดทะเบียนมีกำไรสุทธิ 150.65 พันล้านบาท เพิ่มขึ้นร้อยละ 30.25 จากไตรมาส 3/2552 โดยมีอัตรากำไรสุทธิที่ร้อยละ 7.76 เทียบกับร้อยละ 6.56 ในไตรมาส 3/2552

นอกจากนี้ พบว่าบริษัทจดทะเบียนที่มีกำไรมีการกระจายตัวมากขึ้น สะท้อนจากจำนวนบริษัทที่มีผลกำไรสุทธิเป็นบวกมีจำนวนถึง 401 บริษัท จากทั้งหมด 506 บริษัท คิดเป็นร้อยละ 79.25 ของจำนวนบริษัทจดทะเบียนทั้งหมด เพิ่มขึ้นจากไตรมาส 3/2552 ที่ร้อยละ 78.78 และเพิ่มขึ้นจากไตรมาส 2/2553 ที่ร้อยละ 78.64

ด้านดัชนีชี้วัดประสิทธิภาพการดำเนินงานของบริษัทจดทะเบียน (ไม่รวมกลุ่มการเงิน) ในไตรมาส 3/2553 ดีขึ้นเมื่อเทียบกับไตรมาส 3/2552 สอดคล้องกับทิศทางของผลประกอบการที่ปรับสูงขึ้น โดยมีอัตราผลตอบแทนต่อส่วนของผู้ถือหุ้นร้อยละ 4.00 และมีอัตราผลตอบแทนต่อสินทรัพย์รวมอยู่ที่ร้อยละ 1.80 ขณะที่ฐานะทางการเงินอยู่ในเกณฑ์มั่นคง โดยมีอัตราส่วนหนี้สินต่อทุนอยู่ที่ 1.15 เท่า ลดลงจาก 1.18 เท่าในไตรมาส 3/2552 และมีอัตราส่วนความสามารถชำระดอกเบี้ยอยู่ที่ 8.46 เท่า เพิ่มขึ้นจาก 6.36 เท่าในไตรมาส 3/2552

ด้านการลงทุนของบริษัทจดทะเบียน (ไม่รวมกลุ่มการเงิน) สัดส่วนบริษัทจดทะเบียนที่ลงทุนเพิ่มในสินทรัพย์ถาวรปรับลดลงเล็กน้อย โดยมีสัดส่วนอยู่ที่ร้อยละ 80.48 ของจำนวนบริษัทจดทะเบียนทั้งหมด ลดลงจากร้อยละ 81.17 ในไตรมาส 3/2552 โดยมูลค่าการลงทุนเพิ่มในสินทรัพย์ถาวรในไตรมาส 3/2553 อยู่ที่ 82.65 พันล้านบาท ลดลงร้อยละ 17.81 จากไตรมาส 3/2552 ซึ่งสาเหตุหลักเกิดจากมูลค่าการลงทุนในกลุ่มทรัพยากรปรับลดลง

ด้านการระดมทุนของบริษัทจดทะเบียน การฟื้นตัวของเศรษฐกิจไทยและภาวะตลาดหลักทรัพย์ที่เอื้ออำนวยเป็นปัจจัยสนับสนุนให้บริษัทจดทะเบียนมีการระดมทุนในรูปตราสารทุนในระดับสูงอย่างต่อเนื่อง โดยในไตรมาส 3/2553 มีมูลค่าระดมทุนรวม 21.71 พันล้านบาท มูลค่าเพิ่มขึ้นร้อยละ 97.40 เมื่อเทียบกับไตรมาส 3/2552 ทั้งนี้ ในไตรมาส 3/2553 มีการระดมทุนจากบริษัทจดทะเบียนเข้าใหม่ 2 บริษัท และ 1 กองทุนรวมอสังหาริมทรัพย์ มูลค่ารวม 1.09 พันล้านบาท จาก บมจ. ออฟฟิศเมท (OFM) บมจ. ไอเอฟเอส แคปปิตอล (ประเทศไทย) (IFS) และ กองทุนรวมอสังหาริมทรัพย์ เมอร์เคียว สมุย (MSPF) ขณะที่มีการระดมทุนในตลาดรองของ SET และ mai มูลค่ารวม 20.63 พันล้านบาท ซึ่งส่วนใหญ่เป็นการระดมทุนของ บมจ.การบินไทย (THAI)

สำหรับการเปรียบเทียบผลการดำเนินงานไตรมาส 3/2553 กับไตรมาส 2/2553 พบว่า บริษัทจดทะเบียนมีสัญญาณการชะลอตัวลงจากไตรมาสก่อนหน้า แต่ปัจจัยเฉพาะเรื่องผลกำไรจากอัตราแลกเปลี่ยนและผลกำไรจากเงินลงทุนเป็นปัจจัยสนับสนุนให้กำไรสุทธิปรับเพิ่มขึ้นร้อยละ 17.60 จากไตรมาส 2/2553 เช่นกัน และเป็นสาเหตุหลักที่ทำให้ดัชนีชี้วัดประสิทธิภาพการดำเนินงานของบริษัทจดทะเบียนปรับดีขึ้นจากไตรมาส 2/2553

Disclaimers : ข้อความที่ปรากฏในรายงานฉบับนี้เป็นความเห็นส่วนตัวของผู้เขียนโดยเฉพาะ ซึ่งไม่มีส่วนเกี่ยวข้องกับหน่วยงานที่ผู้เขียนสังกัดอยู่ รายงานฉบับนี้จัดทำบนพื้นฐานของข้อมูลที่เชื่อว่ามีความน่าเชื่อถือ โดยมีวัตถุประสงค์เพื่อให้ความรู้และแนวคิดแก่ผู้อ่านเท่านั้น

ส่วนที่ 1 ภาพรวมผลการดำเนินงานของบริษัทจดทะเบียน¹

ในไตรมาส 3/2553 บริษัทจดทะเบียนมีกำไรสุทธิ 150.65 พันล้านบาท เพิ่มขึ้นร้อยละ 30.25 จากไตรมาส 3/2552 โดยมีปัจจัยเฉพาะเรื่องผลกำไรจากอัตราแลกเปลี่ยนและผลกำไรจากเงินลงทุนเป็นปัจจัยสนับสนุน

ในไตรมาส 3/2553 บริษัทจดทะเบียนมีผลประกอบการโดยรวมดีขึ้นจากไตรมาส 3/2552 (ตารางที่ 1) โดยมีรายได้จากการขายและบริการรวม 1,805.03 พันล้านบาท เพิ่มขึ้นร้อยละ 6.72 จากไตรมาส 3/2552 ขณะที่ต้นทุนรวม 1,650.31 พันล้านบาท เพิ่มขึ้นร้อยละ 7.83 จากไตรมาส 2/2552 ส่งผลให้สัดส่วนของต้นทุนต่อรายได้ (Cost to income ratio) อยู่ที่ร้อยละ 91.43 เพิ่มขึ้นเล็กน้อยจากร้อยละ 90.49 ในไตรมาส 3/2552 และทำให้บริษัทจดทะเบียนมีกำไรจากการดำเนินงาน 154.72 พันล้านบาท ลดลงร้อยละ 3.85 จากไตรมาส 3/2552

อย่างไรก็ตาม ปัจจัยเฉพาะในเรื่องผลกำไรจากอัตราแลกเปลี่ยน และผลกำไรจากเงินลงทุนเป็นปัจจัยสนับสนุนให้บริษัทจดทะเบียนมีกำไรสุทธิปรับเพิ่มขึ้น โดยปัจจัยเฉพาะดังกล่าวส่งผลให้บริษัทจดทะเบียนมีกำไรก่อนหักภาษีและดอกเบี้ยจ่ายเท่ากับ 227.14 พันล้านบาท เพิ่มขึ้นจากไตรมาส 3/2552 ถึงร้อยละ 23.10 ประกอบกับภาวะดอกเบี้ยจ่ายที่ลดลง ส่งผลให้ในไตรมาส 3/2553 บริษัทจดทะเบียนมีกำไรสุทธิ 150.65 พันล้านบาท เพิ่มขึ้นร้อยละ 30.25 จากไตรมาส 3/2552 โดยมีอัตรากำไรสุทธิที่ร้อยละ 7.76 เทียบกับร้อยละ 6.56 ในไตรมาส 3/2552

ทั้งนี้ พบว่าผลประกอบการของบริษัทจดทะเบียนภาคธุรกิจมีการฟื้นตัวในลักษณะที่กระจายตัวมากขึ้น โดยพิจารณาจากสัดส่วนของจำนวนบริษัทที่มีผลกำไรสุทธิเป็นบวก ในไตรมาส 2/2553 พบว่ามีจำนวนถึง 401 บริษัท จากทั้งหมด 506 บริษัท² คิดเป็นร้อยละ 79.25 ของจำนวนบริษัทจดทะเบียนทั้งหมด เพิ่มขึ้นจากไตรมาส 3/2552 ที่ร้อยละ 78.78 และเพิ่มขึ้นจากไตรมาส 2/2553 ที่ร้อยละ 78.64

ตารางที่ 1: ผลการดำเนินงานของบริษัทจดทะเบียน (หน่วย : พันล้านบาท)

	ไตรมาส 3/2552	ไตรมาส 2/2553	ไตรมาส 3/2553	QoQ (%)	YoY (%)	9 เดือน ปี 2552	9 เดือน ปี 2553	YoY (%)
รายได้จากการขายและบริการ	1,691.34	1,847.58	1,805.03	-2.30	6.72	4,611.94	5,441.09	17.98
ต้นทุนรวม	1,530.42	1,689.35	1,650.31	-2.31	7.83	4,176.28	4,945.94	18.43
กำไรจากการดำเนินงาน	160.92	158.23	154.72	-2.22	-3.85	435.67	495.15	13.65
รายได้อื่นๆ	73.15	104.17	136.69	31.22	86.85	256.70	353.90	37.86
ค่าใช้จ่ายอื่นๆ	49.55	54.91	64.27	17.04	29.69	160.48	175.96	9.65
กำไรก่อนหักภาษีและดอกเบี้ยจ่าย	184.52	207.49	227.14	9.47	23.10	531.89	673.09	26.55
ดอกเบี้ยจ่าย	22.68	25.32	20.65	-18.43	-8.97	67.81	66.06	-2.58
กำไรสุทธิ	115.66	128.11	150.65	17.60	30.25	323.23	436.81	35.14
อัตรากำไรสุทธิ (%)	6.56	6.56	7.76			6.64	7.54	
สัดส่วนต้นทุนต่อรายได้ (%)	90.49	91.44	91.43			90.55	90.90	
กรณีไม่รวมข้อมูลของกลุ่มธุรกิจการเงิน								
อัตรากำไรสุทธิ (%)	5.45	5.44	6.58			5.62	6.47	
สัดส่วนต้นทุนต่อรายได้ (%)	90.96	91.76	91.95			91.22	91.26	

ที่มา : SETSMART

หมายเหตุ : ต้นทุนรวม คือ ผลรวมของต้นทุนขายและค่าใช้จ่ายในการบริหารจัดการ

: รายได้อื่น คือ รายได้ที่ไม่ได้เกิดจากธุรกิจหลักเช่น ดอกเบี้ยรับ กำไรการขายสินทรัพย์หรือเงินลงทุน กำไรอัตราแลกเปลี่ยน เป็นต้น

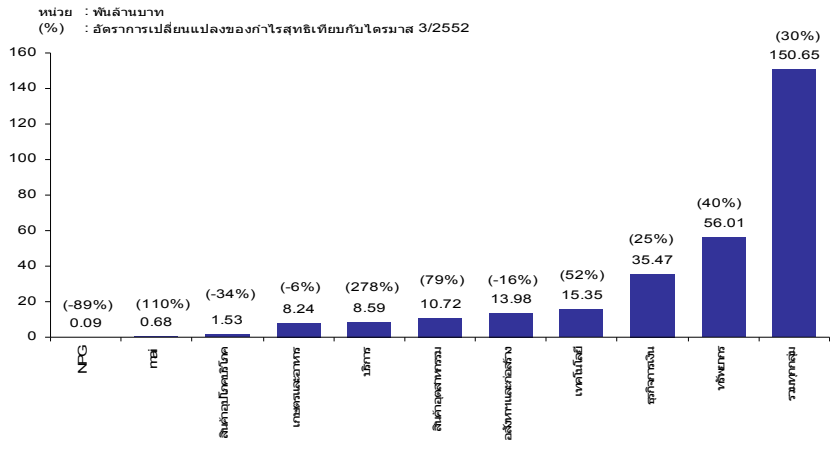
: ค่าใช้จ่ายอื่น คือ ค่าใช้จ่ายที่ไม่ได้เกิดจากธุรกิจหลักเช่น ดอกเบี้ยจ่าย ขาดทุนการขายสินทรัพย์หรือเงินลงทุน ขาดทุนอัตราแลกเปลี่ยน

¹ นับเฉพาะบริษัทที่มีฐานะเป็นบริษัทจดทะเบียนในตลาดหลักทรัพย์ในช่วงไตรมาส 3/2553 และไม่รวมกองทุนรวมอสังหาริมทรัพย์

² นับเฉพาะบริษัทที่รายงานงบการเงินต่อตลาดหลักทรัพย์แห่งประเทศไทย ภายในวันที่ 17 พฤศจิกายน 2553

เมื่อพิจารณารายกลุ่มอุตสาหกรรม (รูปที่ 1) พบว่า ทุกกลุ่มอุตสาหกรรมมีผลกำไรสุทธิเป็นบวกในไตรมาส 3/2553 โดยกลุ่มอุตสาหกรรมส่วนใหญ่ (6 กลุ่ม จาก 10 กลุ่ม) มีกำไรสุทธิเพิ่มขึ้นจากไตรมาส 3/2552 ยกเว้น กลุ่มเกษตรและอุตสาหกรรมอาหาร สินค้าอุปโภคบริโภค อสังหาริมทรัพย์และก่อสร้าง และกลุ่มบริษัทที่อยู่ระหว่างฟื้นฟูกิจการ

รูปที่ 1 : กำไรสุทธิในไตรมาส 3/2553 เทียบกับไตรมาส 3/2552 (รายกลุ่มอุตสาหกรรม)



ผลประกอบการของบริษัทจดทะเบียนเริ่มเข้าสู่สภาวะคงที่ โดยมีบางกลุ่มอุตสาหกรรมที่มีสัญญาณการชะลอตัว

ที่มา : SETSMART

หมายเหตุ : ไม่รวมข้อมูลของบริษัทในกลุ่มกองทุนรวมอสังหาริมทรัพย์

ทั้งนี้ กลุ่มอุตสาหกรรมที่มีอัตราการเพิ่มขึ้นของกำไรสุทธิในลำดับสูงสุด (ตารางที่ 2) คือ กลุ่มธุรกิจการบริการ ซึ่งมีกำไรสุทธิ 8.59 พันล้านบาท เพิ่มขึ้น 3 เท่า (ร้อยละ 277.93) จากไตรมาส 3/2552 เนื่องจากรายได้ที่ปรับดีขึ้น ขณะที่ควบคุมต้นทุนได้ดีขึ้น โดยมีสัดส่วนต้นทุนต่อรายได้ในไตรมาส 3/2553 ที่ร้อยละ 89.49 เทียบกับร้อยละ 91.46 ในไตรมาส 3/2552 รองลงมาคือ กลุ่มบริษัทจดทะเบียนในตลาดฯ เอ็ม เอ ไอ ซึ่งมีกำไรสุทธิ 0.68 พันล้านบาท เพิ่มขึ้น 1 เท่า (ร้อยละ 110.28) จากไตรมาส 3/2552 ขณะที่กลุ่มอุตสาหกรรมที่กำไรสุทธิปรับลดลงมากที่สุด คือ กลุ่มบริษัทที่อยู่ระหว่างฟื้นฟูกิจการ ซึ่งมีกำไรสุทธิ 0.09 พันล้านบาท ลดลงถึงร้อยละ 89.05

ตารางที่ 2 : กำไรสุทธิและอัตรากำไรสุทธิ (แยกรายกลุ่มอุตสาหกรรม)

กลุ่มอุตสาหกรรม	ไตรมาส		กำไรสุทธิ ไตรมาส 3/2553 (พันล้านบาท)	QoQ (%)	YoY (%)	อัตรากำไรสุทธิ		
	3/2552 (พันล้านบาท)	2/2553 (พันล้านบาท)				ไตรมาส 3/2552 (%)	ไตรมาส 2/2553 (%)	ไตรมาส 3/2553 (%)
เกษตรและอุตสาหกรรมอาหาร	8.75	9.59	8.24	-14.07	-5.81	6.93	6.71	5.75
สินค้าอุปโภคบริโภค	2.31	2.11	1.53	-27.58	-33.87	9.13	7.57	5.80
ธุรกิจการเงิน	28.38	31.81	35.47	11.51	24.97	17.55	17.52	18.42
สินค้าอุตสาหกรรม	5.99	7.33	10.72	46.33	79.07	5.42	5.18	7.42
อสังหาริมทรัพย์และก่อสร้าง	16.69	16.74	13.98	-16.48	-16.19	9.28	8.54	7.50
ทรัพยากร	40.04	39.47	56.01	41.92	39.91	4.93	4.44	6.43
บริการ	2.27	7.53	8.59	14.11	277.93	1.22	3.79	4.32
เทคโนโลยี	10.11	11.36	15.35	35.07	51.83	6.90	7.40	9.67
บริษัทที่อยู่ระหว่างฟื้นฟูกิจการ	0.82	1.47	0.09	-93.94	-89.05	14.71	21.78	1.46
บริษัทในตลาดหลักทรัพย์ mai	0.32	0.70	0.68	-4.01	110.28	2.75	5.18	4.95
ผลประกอบการของ บจ. ใน SET และ mai	115.66	128.11	150.65	17.60	30.25	6.56	6.56	7.76
รวมผลประกอบการของ บจ. ใน SET และ mai (ไม่รวมกลุ่มการเงิน)	87.28	96.30	115.18	19.61	31.97	5.45	5.44	6.58

ที่มา : SETSMART

หมายเหตุ : ไม่รวมข้อมูลของบริษัทในกลุ่มกองทุนรวมอสังหาริมทรัพย์

เมื่อเทียบกับไตรมาส 2/2553 ผลกำไรจากการดำเนินงานในไตรมาส 3/2553 ชะลอตัวลงเล็กน้อย แต่ปัจจัยเฉพาะเรื่องผลกำไรจากอัตราแลกเปลี่ยนและผลกำไรจากเงินลงทุนเป็นปัจจัยสนับสนุนให้กำไรสุทธิปรับเพิ่มขึ้นจากไตรมาส 2/2553

ในไตรมาส 3/2553 บริษัทจดทะเบียนมีรายได้จากการขายและบริการรวมลดลงร้อยละ 2.30 จากไตรมาส 2/2553 ขณะที่ต้นทุนรวมลดลงร้อยละ 2.31 จากไตรมาส 2/2553 เช่นกัน (สัดส่วนของต้นทุนต่อรายได้ในไตรมาส 3/2553 อยู่ที่ร้อยละ 91.43 ทรงตัวเมื่อเทียบกับร้อยละ 91.44 ในไตรมาส 2/2553) ส่งผลให้บริษัทจดทะเบียนมีกำไรจากการดำเนินงาน 154.72 พันล้านบาท ลดลงร้อยละ 2.22 จากไตรมาส 2/2553

อย่างไรก็ตาม ปัจจัยเฉพาะในเรื่องผลกำไรจากอัตราแลกเปลี่ยน และผลกำไรจากเงินลงทุนเป็นปัจจัยสนับสนุนให้บริษัทจดทะเบียนมีกำไรสุทธิปรับเพิ่มขึ้น โดยปัจจัยเฉพาะดังกล่าวส่งผลให้บริษัทจดทะเบียนมีกำไรก่อนหักภาษีและดอกเบี้ยจ่ายเท่ากับ 227.14 พันล้านบาท เพิ่มขึ้นจากไตรมาส 2/2553 ร้อยละ 9.47 ประกอบกับภาระดอกเบี้ยจ่ายที่ลดลง ส่งผลให้ในไตรมาส 3/2553 บริษัทจดทะเบียนมีกำไรสุทธิ 150.65 พันล้านบาท เพิ่มขึ้นร้อยละ 17.60 จากไตรมาส 2/2553 โดยมีอัตรากำไรสุทธิที่ร้อยละ 7.76 เทียบกับร้อยละ 6.56 ในไตรมาส 2/2553 (ตารางที่ 1)

ทั้งนี้ กลุ่มอุตสาหกรรมที่มีผลประกอบการการปรับดีขึ้นสูงสุดจากไตรมาส 2/2553 คือ กลุ่มสินค้าอุตสาหกรรม ซึ่งมีกำไรสุทธิ 10.72 พันล้านบาท เพิ่มขึ้นร้อยละ 46.33 จากไตรมาส 2/2553 เป็นผลจากกำไรจากอัตราแลกเปลี่ยนและการไม่มีผลขาดทุนจากสินค้าคงคลังเมื่อเทียบกับไตรมาสก่อนหน้าเป็นสำคัญ

รองลงมาคือ กลุ่มทรัพยากรซึ่งมีกำไรสุทธิ 56.01 พันล้านบาท เพิ่มขึ้นร้อยละ 41.92 จากไตรมาส 2/2553 เนื่องจากผลกำไรจากอัตราแลกเปลี่ยนและผลกำไรจากเงินลงทุนของบริษัทในกลุ่ม ปตท. และบริษัท บ้านปู จำกัด (มหาชน) เป็นสำคัญ

ผลประกอบการในช่วง 9 เดือนแรกของปี 2553 เพิ่มขึ้นจากปี 2552 จากรายได้ที่เพิ่มขึ้นในอัตราสูง และผลบวกของปัจจัยเฉพาะ

แม้ว่ารายได้จากการขายและบริการของบริษัทจดทะเบียนในไตรมาส 3/2553 ชะลอตัวลงเมื่อเทียบกับช่วง 2 ไตรมาสแรกของปี 2553 แต่ในภาพรวมช่วง 9 เดือนแรกของปี 2553 (ตารางที่ 1) บริษัทจดทะเบียนมีรายได้จากการขายและบริการยังคงเพิ่มขึ้นถึงร้อยละ 17.98 จากช่วงเดียวกันในปีก่อนหน้า คิดเป็นมูลค่าเท่ากับ 5,441.09 พันล้านบาท ส่งผลให้บริษัทจดทะเบียนมีกำไรจากการดำเนินงานเพิ่มขึ้นร้อยละ 13.65 จากช่วงเดียวกันในปีก่อนหน้า เป็น 495.15 พันล้านบาท

นอกจากนี้ ปัจจัยเฉพาะด้านผลกำไรจากอัตราแลกเปลี่ยน และผลกำไรจากเงินลงทุนเป็นปัจจัยสนับสนุนให้ในภาพรวมช่วง 9 เดือนแรกของปี 2553 บริษัทจดทะเบียนมีผลกำไรก่อนหักภาษีและดอกเบี้ยจ่ายรวม 673.09 พันล้านบาท เพิ่มขึ้นร้อยละ 26.55 จากช่วงเดียวกันในปีก่อนหน้า และมีกำไรสุทธิรวมทั้งสิ้น 436.81 พันล้านบาท เพิ่มขึ้นถึงร้อยละ 35.14 จากช่วงเดียวกันในปีก่อนหน้า

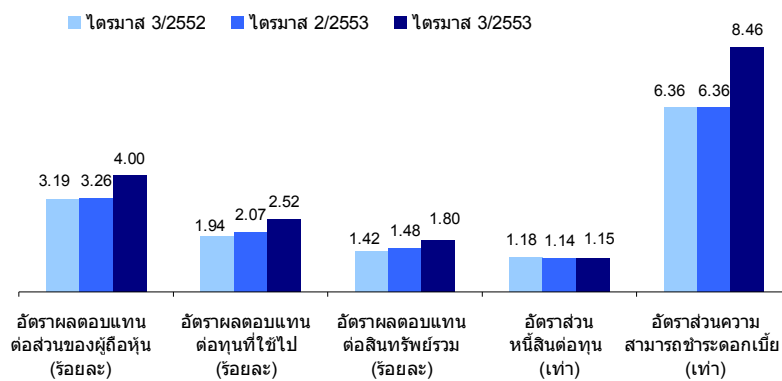
ส่วนที่ 2 ประสิทธิภาพการดำเนินงานของบริษัทจดทะเบียน³

ดัชนีชี้วัดประสิทธิภาพการดำเนินงานของบริษัทจดทะเบียนในไตรมาส 3/2553 ปรับดีขึ้นเมื่อเทียบกับไตรมาส 3/2552 และ ไตรมาส 2/2553 สอดคล้องกับผลประกอบการที่ปรับสูงขึ้น

ในไตรมาส 3/2553 บริษัทจดทะเบียนมีประสิทธิภาพการดำเนินงานปรับดีขึ้นจากไตรมาส 3/2552 (รูปที่ 2) ซึ่งเป็นผลจากกำไรสุทธิที่ปรับสูงขึ้น โดยในไตรมาส 3/2553 บริษัทจดทะเบียนมีอัตราผลตอบแทนต่อส่วนของผู้ถือหุ้น (Return on Equity: ROE) อยู่ที่ร้อยละ 4.00 เพิ่มขึ้นจากร้อยละ 3.19 ในไตรมาส 3/2552 และมีอัตราผลตอบแทนต่อส่วนของผู้ถือหุ้นที่ใช้ไป (Return on Capital Employed: ROCE) อยู่ที่ร้อยละ 2.52 เพิ่มขึ้นจากร้อยละ 1.94 ในไตรมาส 3/2552 และมีอัตราผลตอบแทนต่อสินทรัพย์รวม (Return on Asset: ROA) อยู่ที่ร้อยละ 1.80 เพิ่มขึ้นจากร้อยละ 1.42 ในไตรมาส 3/2552

ขณะที่เมื่อเทียบกับไตรมาส 2/2553 ดัชนีชี้วัดประสิทธิภาพการดำเนินงานก็ปรับดีขึ้นเช่นกัน (รูปที่ 2) ตามทิศทางของกำไรสุทธิที่ปรับสูงขึ้น

รูปที่ 2: ดัชนีชี้วัดประสิทธิภาพการดำเนินงาน



ดัชนีชี้วัดประสิทธิภาพการดำเนินงานของบริษัทจดทะเบียนปรับดีขึ้น ตามทิศทางของผลประกอบการที่ปรับสูงขึ้น เป็นสำคัญ

ที่มา: SETSMART

หมายเหตุ: ไม่รวมกลุ่มธุรกิจการเงินและกองทุนรวมอสังหาริมทรัพย์

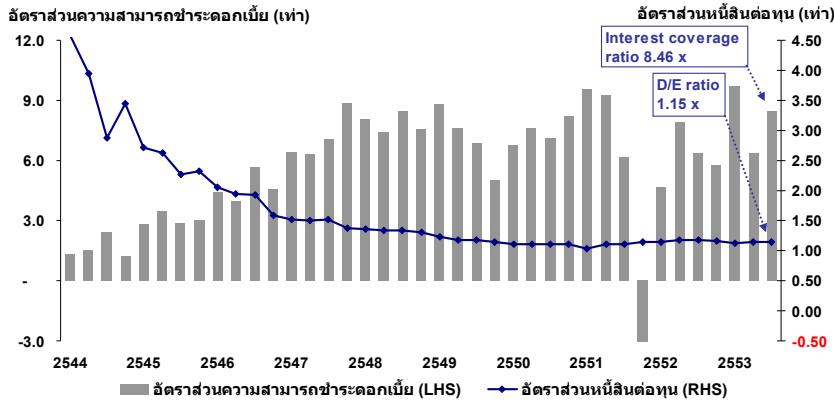
ฐานะทางการเงินของบริษัทจดทะเบียนยังคงอยู่ในเกณฑ์มั่นคงและมีระดับสภาพคล่องในเกณฑ์สูง

เมื่อพิจารณาความเสี่ยงทางการเงิน (รูปที่ 3) พบว่าบริษัทจดทะเบียนมีความเสี่ยงลดลงและมีฐานะทางการเงินในเกณฑ์มั่นคง โดยกำไรก่อนหักภาษีและดอกเบี้ยจ่ายของบริษัทจดทะเบียนปรับเพิ่มขึ้นเป็น 277.14 พันล้านบาท ซึ่งเพิ่มขึ้นร้อยละ 23.10 จากไตรมาส 3/2552 และเพิ่มขึ้นร้อยละ 9.47 จากไตรมาส 2/2553 ประกอบกับภาระดอกเบี้ยจ่ายที่ปรับลดลง ส่งผลให้บริษัทจดทะเบียนมีอัตราส่วนความสามารถในการจ่ายชำระดอกเบี้ย (Interest coverage ratio) ปรับสูงขึ้นเป็น 8.46 เท่า เทียบกับระดับ 6.36 เท่าทั้งของไตรมาส 3/2552 และไตรมาส 2/2553 สำหรับอัตราส่วนหนี้สินต่อทุน (debt to equity ratio) ของบริษัทจดทะเบียนในไตรมาส 3/2553 อยู่ที่ 1.15 เท่า ลดลงเล็กน้อยจากระดับที่ 1.18 เท่า ในไตรมาส 3/2552

³ นับเฉพาะบริษัทที่มีฐานะเป็นบริษัทจดทะเบียนในตลาดหลักทรัพย์ในช่วงไตรมาส 3/2553 ไม่รวมกลุ่มธุรกิจการเงินและกองทุนรวมอสังหาริมทรัพย์

และใกล้เคียงกับระดับ 1.14 เท่าในไตรมาส 2/2553 อย่างไรก็ตาม จะเห็นได้ว่าระดับหนี้สินต่อทุนมีแนวโน้มทรงตัวอยู่ในระดับต่ำ สะท้อนถึงความแข็งแกร่งของฐานะทางการเงินของบริษัทจดทะเบียนไทยที่สามารถรองรับความผันผวนของเศรษฐกิจได้ดี

รูปที่ 3 : อัตราส่วนความสามารถชำระดอกเบี้ยและสัดส่วนหนี้สินต่อทุน (รายไตรมาส)



ฐานะทางการเงินของบริษัทจดทะเบียนไทยอยู่ในเกณฑ์มั่นคง สะท้อนจากอัตราส่วนหนี้สินต่อทุนที่ยังคงอยู่ในระดับต่ำ

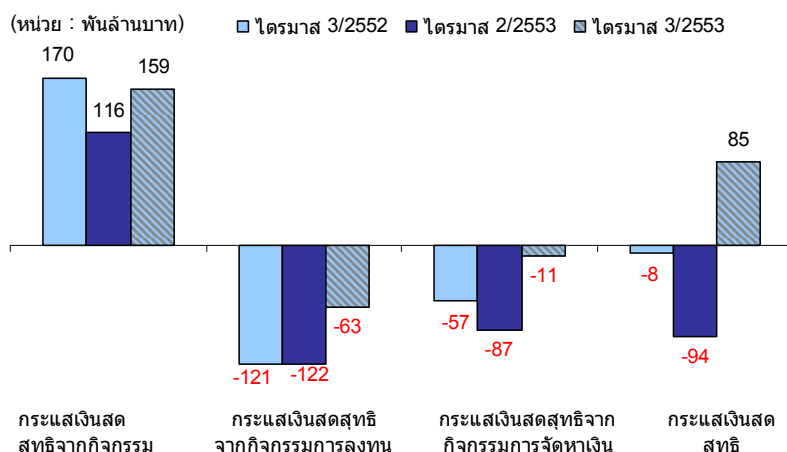
ที่มา: SETSMART

หมายเหตุ: ไม่รวมกลุ่มธุรกิจการเงินและกองทุนรวมอสังหาริมทรัพย์

สภาพคล่องทางการเงินของบริษัทจดทะเบียนปรับสูงขึ้น เนื่องจากมีกระแสเงินสดจากการดำเนินงานในระดับสูง ขณะที่การใช้เงินเพื่อการลงทุนชะลอลง

ในไตรมาส 3/2553 บริษัทจดทะเบียนมีสภาพคล่องทางการเงินสูงขึ้นเมื่อเทียบกับไตรมาส 2/2553 (รูปที่ 4) เนื่องจากมีกระแสเงินสดจากการดำเนินงานในระดับสูงที่ 159.02 พันล้านบาท ประกอบกับการใช้เงินเพื่อการลงทุนชะลอลง โดยมีมูลค่ากระแสเงินสดจ่ายเพื่อการลงทุนเท่ากับ 63.04 พันล้านบาท เทียบกับมูลค่ากระแสเงินสดจ่ายเพื่อการลงทุนในไตรมาส 3/2552 ที่ 121.47 พันล้านบาท ส่งผลให้ในไตรมาส 3/2553 บริษัทจดทะเบียนมีกระแสเงินสดรับสุทธิ 84.59 พันล้านบาท เพิ่มขึ้นจากไตรมาส 2/2553 ซึ่งมีกระแสเงินสดจ่ายสุทธิ 93.65 พันล้านบาท นอกจากนี้ บริษัทจดทะเบียนมีสภาพคล่องทางการเงินสูงขึ้นเมื่อเทียบกับไตรมาส 2/2553 เช่นกัน เนื่องจากมีกระแสเงินสดจากการดำเนินงานเพิ่มขึ้นจากไตรมาส 2/2553 ซึ่งมีมูลค่าเท่ากับ 115.55 พันล้านบาท เป็น 159.02 พันล้านบาท ขณะที่มีการใช้เงินเพื่อการลงทุนต่ำกว่าเมื่อเทียบกับไตรมาส 2/2553

รูปที่ 4 : องค์ประกอบของกระแสเงินสดของบริษัทจดทะเบียน (รายไตรมาส)



บริษัทจดทะเบียนมีสภาพคล่องทางการเงินสูงขึ้นเมื่อเทียบกับไตรมาส 3/2552 และไตรมาส 2/2553

ที่มา: SETSMART

หมายเหตุ: ไม่รวมกลุ่มธุรกิจการเงินและกองทุนรวมอสังหาริมทรัพย์

สำหรับด้านความสามารถในการบริหารสินทรัพย์ ในไตรมาส 3/2553 บริษัทจดทะเบียนมีประสิทธิภาพในการใช้สินทรัพย์ดีขึ้น เมื่อเทียบกับไตรมาส 3/2552 จากยอดขายได้การขายและบริการที่ปรับสูงขึ้น โดยอัตราส่วนการหมุนเวียนสินทรัพย์รวม (Total Asset Turnover: TAT) ในไตรมาส 3/2553 อยู่ที่ร้อยละ 26.54 ดีขึ้นเมื่อเทียบกับไตรมาส 3/2552 ซึ่งอยู่ที่ร้อยละ 25.93 และ อย่างไรก็ตาม ประสิทธิภาพการใช้สินทรัพย์อยู่ในเกณฑ์ทรงตัวเมื่อเทียบกับไตรมาส 2/2553 ซึ่งอยู่ที่ร้อยละ 26.57 สอดคล้องกับทิศทางของรายได้

ส่วนที่ 3 การลงทุนของบริษัทจดทะเบียน⁴

ในไตรมาส 3/2553 บริษัทจดทะเบียนมีการลงทุนเพิ่มในสินทรัพย์ถาวรสุทธิ 82.65 พันล้านบาท ชะลอลงจากไตรมาส 3/2552 และไตรมาส 2/2553

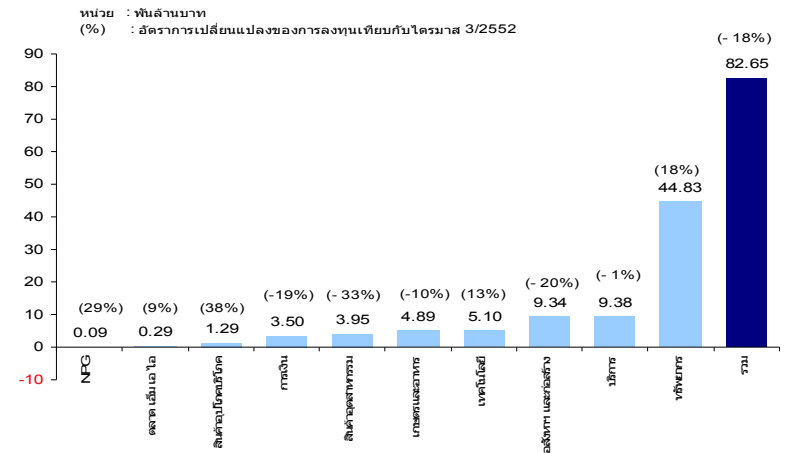
ในไตรมาส 3/2553 บริษัทจดทะเบียนมีมูลค่าการลงทุนเพิ่มในสินทรัพย์ถาวรมูลค่ารวม 82.65 พันล้านบาท (รูปที่ 5) ลดลงร้อยละ 17.81 จากไตรมาส 3/2552 ซึ่งสาเหตุหลักเกิดจากมูลค่าการลงทุนในกลุ่มทรัพยากรที่ปรับลดลงเป็นสำคัญ รวมทั้งกลุ่มอุตสาหกรรมส่วนใหญ่มีมูลค่าการลงทุนเพิ่มในสินทรัพย์ถาวรปรับลดลงจากไตรมาส 3/2552 ยกเว้น กลุ่มสินค้าอุปโภคบริโภค กลุ่มเทคโนโลยี กลุ่มบริษัทในตลาดหลักทรัพย์ เอ็ม เอ ไอ และกลุ่มที่อยู่ระหว่างการฟื้นฟูกิจการ

หากพิจารณารายกลุ่มอุตสาหกรรม กลุ่มอุตสาหกรรมที่มีสัดส่วนมูลค่าการลงทุนเพิ่มในสินทรัพย์ถาวรสูงที่สุดในไตรมาส 2/2553 คือ กลุ่มทรัพยากร โดยมีมูลค่าการลงทุน 44.83 พันล้านบาท คิดเป็นร้อยละ 56.64 ของมูลค่าการลงทุนทั้งหมด ส่วนใหญ่เป็นการลงทุนของบริษัท ปตท. จำกัด (มหาชน) ซึ่งมีมูลค่าการลงทุนเพิ่มสุทธิ 18.48 พันล้านบาท เพื่อลงทุนในโครงการต่อเนื่องด้านการสำรวจและผลิตปิโตรเลียม เช่น โครงการบงกช โครงการอาทิตย์ และโครงการพีทีทีอียู ออสตราเลเซีย อย่างไรก็ตาม การลงทุนของกลุ่มทรัพยากรปรับลดลงร้อยละ 22.75 จากไตรมาส 3/2552

กลุ่มอุตสาหกรรมที่มีมูลค่าการลงทุนเพิ่มในสินทรัพย์ถาวรรองลงมาคือ กลุ่มธุรกิจบริการ มีมูลค่าการลงทุนเพิ่มสุทธิ 9.38 พันล้านบาท มีสัดส่วนคิดเป็นร้อยละ 11.85 ของมูลค่าการลงทุนทั้งหมด ซึ่งส่วนใหญ่เป็นการลงทุนของบริษัท การบินไทย จำกัด (มหาชน) ซึ่งมีมูลค่าการลงทุนเพิ่มสุทธิ 3.55 พันล้านบาท เพื่อใช้ในการจ่ายเงินล่วงหน้าของค่าเครื่องบิน และซื้ออุปกรณ์การบินหมื่นเรือน

⁴ นับเฉพาะบริษัทที่มีฐานะเป็นบริษัทจดทะเบียนในตลาดหลักทรัพย์ในช่วงไตรมาส 3/2553 ไม่รวมกองทุนรวมอสังหาริมทรัพย์

รูปที่ 5: มูลค่าการลงทุนในสินทรัพย์ถาวรสุทธิของบริษัทจดทะเบียนในไตรมาส 3/2553 (รวมทั้งอัตราการเปลี่ยนแปลงเทียบกับไตรมาส 3/2552)



ที่มา : SETSMART
หมายเหตุ : ไม่รวมข้อมูลของบริษัทในกลุ่มกองทุนรวมอสังหาริมทรัพย์

ทั้งนี้ เมื่อเทียบกับไตรมาส 2/2553 บริษัทจดทะเบียนมีมูลค่าการลงทุนเพิ่มในสินทรัพย์ถาวรลดลงเช่นกัน โดยมีมูลค่าลดลงร้อยละ 12.03 จากไตรมาส 2/2553 ซึ่งมีมูลค่าการลงทุนเพิ่มสุทธิ 93.95 พันล้านบาท สาเหตุหลักเนื่องจากกลุ่มอุตสาหกรรมส่วนใหญ่มีมูลค่าการลงทุนเพิ่มในสินทรัพย์ถาวรปรับลดลงจากไตรมาส 2/2553 ยกเว้น กลุ่มสินค้าอุปโภคบริโภค กลุ่มธุรกิจการเงิน กลุ่มธุรกิจบริการ อย่างไรก็ตาม ทั้ง 3 กลุ่มอุตสาหกรรมมีมูลค่าการลงทุนรวมสุทธิ 14.17 พันล้านบาท คิดเป็นเพียงร้อยละ 17.90 ของมูลค่าการลงทุนรวมเท่านั้น

สำหรับ สัดส่วนของบริษัทจดทะเบียนที่มีการลงทุนเพิ่มในสินทรัพย์ถาวรสุทธิได้ปรับลดลง เช่นกัน โดยมีบริษัทที่ลงทุนเพิ่มในสินทรัพย์ถาวรจำนวน 433 บริษัท จากบริษัทจดทะเบียนทั้งหมด 538 บริษัท หรือร้อยละ 80.48 ลดลงจากร้อยละ 81.17 ในไตรมาส 3/2552 และลดลงจากร้อยละ 81.56 ในไตรมาส 2/2553

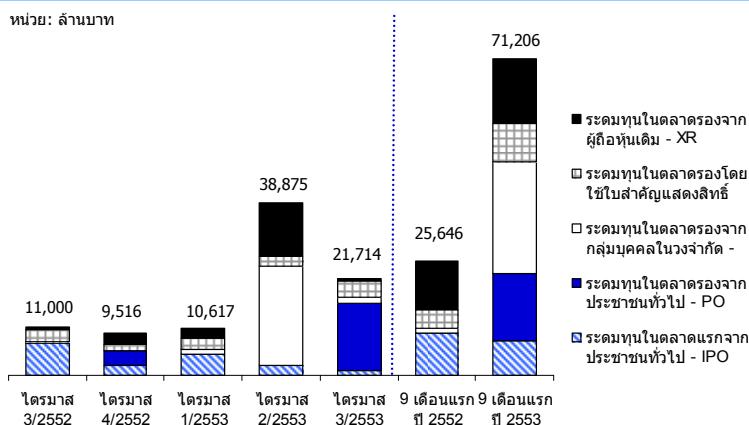
แม้มูลค่าการลงทุนเพิ่มในสินทรัพย์ถาวรสุทธิจะปรับลดลง อย่างไรก็ตาม พบว่า ในกลุ่มบริษัทขนาดใหญ่ยังคงมีการลงทุนเพิ่มในสินทรัพย์ถาวรอย่างต่อเนื่อง ซึ่งส่วนใหญ่เป็นโครงการระยะยาว

ส่วนที่ 4 การระดมทุนของบริษัทจดทะเบียน⁵

ในไตรมาส 3/2553 มูลค่าการระดมทุนของบริษัทจดทะเบียนเท่ากับ 21,713.83 ล้านบาท ชะลอลงเมื่อเทียบกับไตรมาส 2/2553 อย่างไรก็ตาม เพิ่มขึ้นในอัตราสูงเมื่อเทียบกับไตรมาส 3/2552 ขณะที่มูลค่าการระดมทุนในช่วง 9 เดือนแรกของปี 2553 เพิ่มขึ้นร้อยละ 177.65 เมื่อเทียบกับช่วงเดียวกันของปี 2552 ตามการฟื้นตัวของเศรษฐกิจและภาวะตลาดหุ้นที่เอื้ออำนวย

ในไตรมาส 3/2553 มูลค่าการระดมทุนของบริษัทจดทะเบียนในตลาดหลักทรัพย์แห่งประเทศไทย (SET) และตลาดหลักทรัพย์ เอ็ม เอ ไอ (mai) มีมูลค่ารวม 21,713.83 ล้านบาท (รูปที่ 6) ซึ่งแม้ว่าปรับลดลงร้อยละ 44.14 จากไตรมาส 2/2553 แต่ถือได้ว่ายังอยู่ในระดับสูงและเพิ่มขึ้นถึงร้อยละ 97.40 เมื่อเทียบกับไตรมาส 3/2552 ส่งผลให้มูลค่าการระดมทุนรวมในช่วง 9 เดือนแรกของปี 2553 (รูปที่ 6) อยู่ที่ 71,206.11 ล้านบาท เพิ่มขึ้นร้อยละ 177.65 เมื่อเทียบกับมูลค่าการระดมทุนในช่วง 9 เดือนแรกของปี 2552 ซึ่งอยู่ที่ 25,646.42 ล้านบาท โดยมีปัจจัยสนับสนุนจากภาวะเศรษฐกิจที่ฟื้นตัวและภาวะตลาดหลักทรัพย์ที่เอื้ออำนวย

รูปที่ 6: มูลค่าการระดมทุนในช่วงไตรมาส 3/2552 ถึง 3/2553 (แยกตามประเภท)



ที่มา : SETSMART

เมื่อพิจารณาจากประเภทการระดมทุน ในไตรมาสที่ 3/2553 มีการระดมทุนของบริษัทจดทะเบียนเข้าใหม่ (Initial Public Offering) จำนวน 2 บริษัท และ 1 กองทุนรวมอสังหาริมทรัพย์ คือ บริษัท ออฟฟิศเมท จำกัด (มหาชน) (OFM) บริษัท ไอเอฟเอส แคปปิตอล (ประเทศไทย) (IFS) และ กองทุนรวมอสังหาริมทรัพย์ เมอร์เคียว สมุย (MSPF) โดยมีมูลค่าระดมทุน 98 162 และ 828 ล้านบาท ตามลำดับ

ขณะที่การระดมทุนในตลาดรองของ SET และ mai ในไตรมาสที่ 3/2553 มีมูลค่า 20,625.83 ล้านบาท คิดเป็นร้อยละ 94.99 ของมูลค่าการระดมทุนทั้งหมด ทั้งนี้ ส่วนใหญ่เป็นการระดมทุนโดยการเสนอขายหุ้นออกใหม่ต่อประชาชนทั่วไป (PO) มูลค่า 15,000 ล้านบาท รองลงมาคือ การระดมทุนจากผู้ถือใบสำคัญแสดงสิทธิ (XE) มูลค่า 3,617.75 ล้านบาท การระดมทุนจากผู้ถือหุ้นเฉพาะเจาะจง (PP)

⁵ รวมทุกกลุ่มอุตสาหกรรมและกองทุนรวมอสังหาริมทรัพย์

การฟื้นตัวของเศรษฐกิจ และวัฏจักรการลงทุนใหม่ เป็นส่วนหนึ่งที่ทำให้บริษัทจดทะเบียนมีความสนใจระดมทุนจากตลาดหุ้นเพิ่มขึ้นในช่วง 9 เดือนแรกของปี 2553

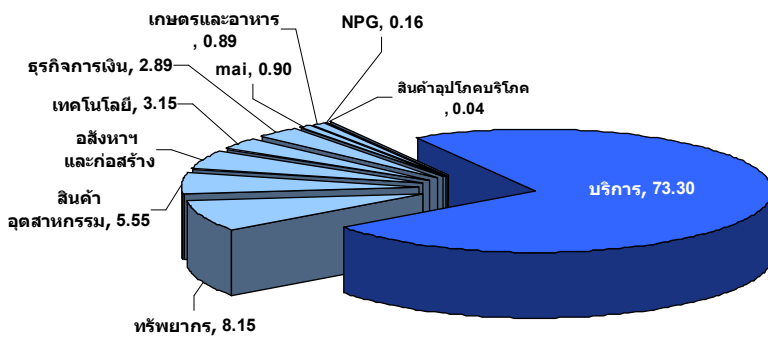
มูลค่า 1,573.78 ล้านบาท และการระดมทุนจากผู้ถือหุ้นเดิม (RO) มูลค่า 434.31 ล้านบาท ตามลำดับ

สำหรับบริษัทที่มีมูลค่าการระดมทุนสูงสุดในไตรมาส 3/2553 คือ บริษัท การบินไทย จำกัด (มหาชน) (THAI) ซึ่งจัดอยู่ในกลุ่มอุตสาหกรรมบริการ โดยได้ระดมทุนผ่านทางประชาชนทั่วไป (PO) ในช่วงเดือนกันยายน 2553 มูลค่ารวม 15,000 ล้านบาท คิดเป็นร้อยละ 69.08 ของมูลค่าการระดมทุนทั้งหมด เพื่อใช้ในการขยายธุรกิจ ชำระหนี้สินและปรับโครงสร้างทางการเงินของบริษัท เป็นหลัก รองลงมา คือ บริษัท ปตท. จำกัด (มหาชน) (PTT) ซึ่งระดมทุนผ่านทางผู้ถือใบสำคัญแสดงสิทธิ (XE) ในช่วงเดือนสิงหาคมและกันยายน 2553 โดยมีมูลค่าการระดมทุน 1,406.84 ล้านบาท คิดเป็นร้อยละ 6.48 ของมูลค่าการระดมทุนทั้งหมด และบริษัท บีทีเอส กรุ๊ป โฮลดิ้งส์ จำกัด (มหาชน) (BTS) ซึ่งระดมทุนจากผู้ถือหุ้นเฉพาะเจาะจง (PP) โดยมีมูลค่าการระดมทุน 882.32 ล้านบาท คิดเป็นร้อยละ 4.06 ของมูลค่าการระดมทุนทั้งหมด เพื่อใช้ในการชำระคืนเงินกู้ และการซื้อหุ้นสามัญของบริษัท ระบบขนส่งมวลชนกรุงเทพ จำกัด (มหาชน) เพื่อใช้ลดภาระหนี้และภาระดอกเบี้ยของบริษัทฯ และเป็นเงินทุนหมุนเวียนในการประกอบกิจการของบริษัทฯ

ทั้งนี้ มูลค่าการระดมทุนรวมของทั้ง 3 บริษัท คิดเป็นร้อยละ 79.62 ของมูลค่าการระดมทุนรวมทั้งหมด

รูปที่ 7 : มูลค่าการระดมทุนในไตรมาส 3/2553 (รายอุตสาหกรรม)

หน่วย: ร้อยละ



บริษัท การบินไทย จำกัด (มหาชน) (THAI) มีมูลค่าระดมทุนสูงสุดในไตรมาส 3/2553 โดยระดมทุน 15,000 ล้านบาท เพื่อใช้ในการขยายธุรกิจ ชำระหนี้สินและปรับโครงสร้างทางการเงินของบริษัทเป็นหลัก

ที่มา : SETSMART

ทั้งนี้ เมื่อพิจารณาภาพรวมการระดมทุนทั้งในตลาดแรกและตลาดรองแบ่งตามกลุ่มอุตสาหกรรม (รูปที่ 7) ในไตรมาส 3/2553 พบว่ามีการระดมทุนกระจายตัวในทุกกลุ่มอุตสาหกรรม อย่างไรก็ตาม การระดมทุนส่วนใหญ่เกิดจากกลุ่มอุตสาหกรรมบริการ โดยมีมูลค่าการระดมทุน 15,915.20 ล้านบาท คิดเป็นร้อยละ 73.30 ของมูลค่าการระดมทุนทั้งหมด รองลงมาคือกลุ่มอุตสาหกรรมทรัพยากร ซึ่งมีมูลค่าการระดมทุน 1,770.43 ล้านบาท คิดเป็นร้อยละ 8.15 ของมูลค่าการระดมทุนทั้งหมด

	2552				2553			
	ไตรมาส 1	ไตรมาส 2	ไตรมาส 3	ไตรมาส 4	ไตรมาส 1	ไตรมาส 2	ไตรมาส 3	
บริษัทจดทะเบียน (ไม่รวมกลุ่มธุรกิจการเงินและกองทุนรวมอสังหาริมทรัพย์)								All Listed Companies (Excluding Financial Industry and property funds)
เครื่องชี้กระแสเงินสด (พันล้านบาท)								Cash Flow Indicators
กระแสเงินสดจากกิจกรรมดำเนินการ	152.78	135.92	170.34	163.49	200.73	115.55	159.02	Cash Flow from Operation (bill.Baht)
กระแสเงินสดจากกิจกรรมลงทุน	-135.19	-101.79	-121.47	-107.95	-96.49	-122.21	-63.04	Cash Flow from Investing (bill.Baht)
การลงทุนในสินทรัพย์ถาวร	104.39	95.79	96.24	83.75	75.05	90.69	79.16	Increase in Fixed Assets
การลงทุนในตราสารจดทะเบียน	15.78	-0.34	0.65	0.41	0.43	5.53	0.11	Increase in Investment (Securities)
กระแสเงินสดจากกิจกรรมหาเงิน	31.17	-49.25	-56.50	-31.70	-18.07	-86.98	-11.39	Cash Flow from Financing (bill.Baht)
เงินปันผลจ่าย	-5.28	-68.66	-61.56	-7.23	-3.31	-93.42	-71.56	Dividend Paid
กระแสเงินสดสุทธิ	48.76	-15.11	-7.64	23.84	86.17	-93.65	84.59	Net Cash Flow (bill.Baht)
อัตราส่วนหนี้สินต่อทุน (เท่า)	1.15	1.18	1.18	1.15	1.13	1.14	1.15	Debt to Equity Ratio (Times)
อัตราส่วนความสามารถในการชำระดอกเบี้ย - รายปี (เท่า)	3.84	3.48	3.60	6.14	7.45	6.98	7.61	Interest Coverage Ratio - Annually (Times)
อัตราส่วนความสามารถในการชำระดอกเบี้ย - ไตรมาส (เท่า)	4.68	7.92	6.36	5.79	9.72	6.36	8.46	Interest Coverage Ratio - Quarterly (Times)
อัตราผลตอบแทนจากทุนที่ใช้ - รายปี (%)	8.61	7.58	7.58	12.68	14.09	13.82	14.55	Return on Capital Employed , ROCE - Annually (%)
อัตราผลตอบแทนจากทุนที่ใช้ - รายไตรมาส (%)	2.64	3.79	3.20	3.17	4.22	3.45	3.82	Return on Capital Employed , ROCE - Quarterly (%)
อัตราผลตอบแทนต่อส่วนของผู้ถือหุ้น - รายปี (%)	5.43	4.54	5.11	12.10	14.28	13.98	15.24	Return on Equity , ROE - Annually (%)
อัตราผลตอบแทนต่อส่วนของผู้ถือหุ้น - รายไตรมาส (%)	2.15	3.82	3.20	2.96	4.41	3.27	4.04	Return on Equity , ROE - Quarterly (%)
อัตราส่วนกำไรสุทธิ - รายปี (%)	2.27	2.07	2.50	5.62	6.39	6.00	6.32	Net Profit Margin - Annually (%)
อัตราส่วนกำไรสุทธิ - รายไตรมาส (%)	4.55	7.15	5.53	5.04	7.66	5.59	6.89	Net Profit Margin - Quarterly (%)
อัตราส่วนการหมุนเวียนของสินทรัพย์รวม - รายปี (%)	111.33	100.09	92.89	97.49	101.71	105.11	107.70	Asset Turnover - Annually (%)
อัตราส่วนการหมุนเวียนของสินทรัพย์รวม - รายไตรมาส (%)	21.58	23.97	25.93	26.30	26.15	26.57	26.54	Asset Turnover - Quarterly (%)
อัตราส่วนวัดภาระหนี้สิน (เท่า)	2.20	2.24	2.24	2.22	2.19	2.20	2.21	Financial Leverage (Times)
(สินทรัพย์รวม / ส่วนของผู้ถือหุ้นรวม)								(Total Asset / Total Equity)
อัตราผลตอบแทนต่อสินทรัพย์รวม - รายปี (%)	6.30	5.59	5.64	9.39	10.48	10.25	10.81	Return on Asset , ROA - Annually (%)
อัตราผลตอบแทนต่อสินทรัพย์รวม - รายไตรมาส (%)	1.94	2.80	2.39	2.35	3.14	2.56	2.84	Return on Asset , ROA - Quarterly (%)

กลุ่มเกษตรและอุตสาหกรรมอาหาร	2552				2553			Listed Companies in Agro & Food Industry
	ไตรมาส 1	ไตรมาส 2	ไตรมาส 3	ไตรมาส 4	ไตรมาส 1	ไตรมาส 2	ไตรมาส 3	
เครื่องชี้กระแสเงินสด (พันล้านบาท)								Cash Flow Indicators
กระแสเงินสดจากกิจกรรมดำเนินการ	12.68	17.31	8.50	9.34	4.25	14.94	6.42	Cash Flow from Operation (bill.Baht)
กระแสเงินสดจากกิจกรรมลงทุน	-4.22	-3.54	-7.81	-4.98	-7.27	-4.13	-6.44	Cash Flow from Investing (bill.Baht)
การลงทุนในสินทรัพย์ถาวร	3.50	4.61	5.40	5.00	5.57	6.29	4.89	Increase in Fixed Assets
การลงทุนในตราสารจดทะเบียน	0.74	0.29	0.12	0.01	0.03	-0.00	0.06	Increase in Investment (Securities)
กระแสเงินสดจากกิจกรรมหาเงิน	-10.45	-11.05	-0.81	2.10	6.90	-16.05	0.97	Cash Flow from Financing (bill.Baht)
เงินปันผลจ่าย	-1.05	-2.81	-3.19	-1.14	-1.21	-7.37	-5.24	Dividend Paid
กระแสเงินสดสุทธิ	-1.99	2.72	-0.12	6.47	3.88	-5.24	0.95	Net Cash Flow (bill.Baht)
อัตราส่วนหนี้สินต่อทุน (เท่า)	1.03	1.00	1.02	1.00	1.00	0.94	0.94	Debt to Equity Ratio (Times)
อัตราส่วนความสามารถในการชำระดอกเบี้ย - รายปี (เท่า)	4.65	5.35	6.61	9.08	11.05	11.17	11.82	Interest Coverage Ratio - Annually (Times)
อัตราส่วนความสามารถในการชำระดอกเบี้ย - ไตรมาส (เท่า)	4.93	11.02	11.52	10.47	11.11	11.61	11.91	Interest Coverage Ratio - Quarterly (Times)
อัตราผลตอบแทนจากทุนที่ใช้ - รายปี (%)	13.87	14.29	15.03	18.20	20.31	21.31	21.14	Return on Capital Employed , ROCE - Annually (%)
อัตราผลตอบแทนจากทุนที่ใช้ - รายไตรมาส (%)	3.61	5.21	5.34	4.88	5.30	5.77	5.09	Return on Capital Employed , ROCE - Quarterly (%)
อัตราผลตอบแทนต่อส่วนของผู้ถือหุ้น - รายปี (%)	12.27	13.68	15.30	18.97	20.95	21.51	21.64	Return on Equity , ROE - Annually (%)
อัตราผลตอบแทนต่อส่วนของผู้ถือหุ้น - รายไตรมาส (%)	3.14	5.43	5.74	5.01	5.16	5.52	4.88	Return on Equity , ROE - Quarterly (%)
อัตราส่วนกำไรสุทธิ - รายปี (%)	3.63	4.16	4.93	6.13	6.67	6.66	6.44	Net Profit Margin - Annually (%)
อัตราส่วนกำไรสุทธิ - รายไตรมาส (%)	4.28	6.90	7.10	6.08	6.62	6.87	5.90	Net Profit Margin - Quarterly (%)
อัตราส่วนการหมุนเวียนของสินทรัพย์รวม - รายปี (%)	158.78	155.59	145.01	146.88	151.91	160.01	165.77	Asset Turnover - Annually (%)
อัตราส่วนการหมุนเวียนของสินทรัพย์รวม - รายไตรมาส (%)	34.65	38.16	39.07	39.72	37.76	39.65	41.99	Asset Turnover - Quarterly (%)
อัตราส่วนวัดภาระหนี้สิน (เท่า) (สินทรัพย์รวม / ส่วนของผู้ถือหุ้นรวม)	2.08	2.05	2.09	2.06	2.06	1.99	1.99	Financial Leverage (Times) (Total Asset / Total Equity)
อัตราผลตอบแทนต่อสินทรัพย์รวม - รายปี (%)	8.95	9.60	10.35	12.43	13.70	14.42	14.35	Return on Asset , ROA - Annually (%)
อัตราผลตอบแทนต่อสินทรัพย์รวม - รายไตรมาส (%)	2.33	3.50	3.67	3.33	3.58	3.91	3.45	Return on Asset , ROA - Quarterly (%)

กลุ่มสินค้าอุปโภคบริโภค	2552				2553			Listed Companies in Consumer Product Industry
	ไตรมาส 1	ไตรมาส 2	ไตรมาส 3	ไตรมาส 4	ไตรมาส 1	ไตรมาส 2	ไตรมาส 3	
เครื่องใช้กระแสดเงินสด (พันล้านบาท)								Cash Flow Indicators
กระแสเงินสดจากกิจกรรมดำเนินการ	2.74	2.63	2.59	3.01	2.07	2.56	0.82	Cash Flow from Operation (bill.Baht)
กระแสเงินสดจากกิจกรรมลงทุน	-0.70	-0.67	-0.81	-1.07	-0.51	-0.47	-0.43	Cash Flow from Investing (bill.Baht)
การลงทุนในสินทรัพย์ถาวร	0.84	0.91	0.94	1.00	-0.02	1.07	1.29	Increase in Fixed Assets
การลงทุนในตราสารจดทะเบียน	0.13	-0.05	0.24	-0.09	0.26	0.23	0.20	Increase in Investment (Securities)
กระแสเงินสดจากกิจกรรมหาเงิน	-1.83	-1.74	-0.34	-0.39	-0.66	-1.64	-0.99	Cash Flow from Financing (bill.Baht)
เงินปันผลจ่าย	-0.30	-1.26	-0.21	-0.19	-0.17	-1.21	-0.57	Dividend Paid
กระแสเงินสดสุทธิ	0.22	0.23	1.44	1.55	0.90	0.46	-0.60	Net Cash Flow (bill.Baht)
อัตราส่วนหนี้สินต่อทุน (เท่า)	0.32	0.33	0.31	0.34	0.32	0.33	0.41	Debt to Equity Ratio (Times)
อัตราส่วนความสามารถในการชำระดอกเบี้ย - รายปี (เท่า)	7.79	5.82	9.20	12.52	22.72	23.47	16.16	Interest Coverage Ratio - Annually (Times)
อัตราส่วนความสามารถในการชำระดอกเบี้ย - ไตรมาส (เท่า)	5.83	14.09	20.47	15.73	33.94	20.45	15.61	Interest Coverage Ratio - Quarterly (Times)
อัตราผลตอบแทนจากทุนที่ใช้ - รายปี (%)	5.62	5.04	6.14	8.64	12.23	12.28	10.28	Return on Capital Employed , ROCE - Annually (%)
อัตราผลตอบแทนจากทุนที่ใช้ - รายไตรมาส (%)	0.99	2.60	2.77	2.43	4.25	2.71	2.51	Return on Capital Employed , ROCE - Quarterly (%)
อัตราผลตอบแทนต่อส่วนของผู้ถือหุ้น - รายปี (%)	3.89	3.34	4.82	7.35	10.44	10.27	7.90	Return on Equity , ROE - Annually (%)
อัตราผลตอบแทนต่อส่วนของผู้ถือหุ้น - รายไตรมาส (%)	0.55	2.34	2.53	2.09	3.35	2.17	1.97	Return on Equity , ROE - Quarterly (%)
อัตราส่วนกำไรสุทธิ - รายปี (%)	3.41	3.04	4.65	7.02	9.81	9.42	6.43	Net Profit Margin - Annually (%)
อัตราส่วนกำไรสุทธิ - รายไตรมาส (%)	2.29	8.96	9.50	7.47	12.28	8.04	6.09	Net Profit Margin - Quarterly (%)
อัตราส่วนการหมุนเวียนของสินทรัพย์รวม - รายปี (%)	83.06	79.39	75.63	75.77	79.01	80.74	86.20	Asset Turnover - Annually (%)
อัตราส่วนการหมุนเวียนของสินทรัพย์รวม - รายไตรมาส (%)	17.69	19.22	19.85	20.54	20.23	19.96	22.50	Asset Turnover - Quarterly (%)
อัตราส่วนวัดภาระหนี้สิน (เท่า)	1.35	1.36	1.34	1.37	1.35	1.36	1.44	Financial Leverage (Times)
(สินทรัพย์รวม / ส่วนของผู้ถือหุ้นรวม)								(Total Asset / Total Equity)
อัตราผลตอบแทนต่อสินทรัพย์รวม - รายปี (%)	4.50	4.07	5.02	7.00	9.85	9.79	7.83	Return on Asset , ROA - Annually (%)
อัตราผลตอบแทนต่อสินทรัพย์รวม - รายไตรมาส (%)	0.79	2.10	2.26	1.97	3.42	2.16	1.91	Return on Asset , ROA - Quarterly (%)

กลุ่มสินค้าอุตสาหกรรม	2552				2553			Listed Companies in Industrials
	ไตรมาส 1	ไตรมาส 2	ไตรมาส 3	ไตรมาส 4	ไตรมาส 1	ไตรมาส 2	ไตรมาส 3	
เครื่องจักรและเงินสด (พันล้านบาท)								Cash Flow Indicators
กระแสเงินสดจากกิจกรรมดำเนินการ	21.00	15.28	16.90	1.60	16.02	6.78	20.80	Cash Flow from Operation (bill.Baht)
กระแสเงินสดจากกิจกรรมลงทุน	-8.90	-5.54	-5.90	-7.54	-6.62	-7.08	-2.61	Cash Flow from Investing (bill.Baht)
การลงทุนในสินทรัพย์ถาวร	7.29	7.61	5.88	5.97	5.67	5.02	3.95	Increase in Fixed Assets
การลงทุนในตราสารจดทะเบียน	1.18	0.01	-0.01	0.05	-0.00	-0.29	-0.00	Increase in Investment (Securities)
กระแสเงินสดจากกิจกรรมหาเงิน	-15.76	-9.15	-9.26	0.14	-2.83	-2.67	-12.17	Cash Flow from Financing (bill.Baht)
เงินปันผลจ่าย	-0.05	-3.20	-2.06	-0.44	-0.33	-4.65	-3.75	Dividend Paid
กระแสเงินสดสุทธิ	-3.66	0.59	1.74	-5.80	6.57	-2.97	6.02	Net Cash Flow (bill.Baht)
อัตราส่วนหนี้สินต่อทุน (เท่า)	0.80	0.77	0.77	0.75	0.82	0.87	0.78	Debt to Equity Ratio (Times)
อัตราส่วนความสามารถในการชำระดอกเบี้ย - รายปี (เท่า)	-0.95	-2.02	-2.27	0.89	3.99	3.86	4.64	Interest Coverage Ratio - Annually (Times)
อัตราส่วนความสามารถในการชำระดอกเบี้ย - ไตรมาส (เท่า)	-5.16	5.09	4.34	1.00	4.60	5.00	6.93	Interest Coverage Ratio - Quarterly (Times)
อัตราผลตอบแทนจากทุนที่ใช้ - รายปี (%)	-2.11	-4.51	-4.97	2.01	8.79	8.68	9.99	Return on Capital Employed , ROCE - Annually (%)
อัตราผลตอบแทนจากทุนที่ใช้ - รายไตรมาส (%)	-3.15	2.72	2.38	0.65	2.28	2.63	3.59	Return on Capital Employed , ROCE - Quarterly (%)
อัตราผลตอบแทนต่อส่วนของผู้ถือหุ้น - รายปี (%)	-5.03	-8.19	-8.69	-0.84	6.85	6.62	8.21	Return on Equity , ROE - Annually (%)
อัตราผลตอบแทนต่อส่วนของผู้ถือหุ้น - รายไตรมาส (%)	-4.36	2.58	2.02	-0.22	1.73	2.31	3.40	Return on Equity , ROE - Quarterly (%)
อัตราส่วนกำไรสุทธิ - รายปี (%)	-3.38	-6.22	-7.11	-0.68	4.41	4.03	4.95	Net Profit Margin - Annually (%)
อัตราส่วนกำไรสุทธิ - รายไตรมาส (%)	-14.45	7.51	4.68	-0.66	4.05	5.34	7.80	Net Profit Margin - Quarterly (%)
อัตราส่วนการหมุนเวียนของสินทรัพย์รวม - รายปี (%)	85.57	74.70	68.15	69.00	82.56	86.76	89.41	Asset Turnover - Annually (%)
อัตราส่วนการหมุนเวียนของสินทรัพย์รวม - รายไตรมาส (%)	16.36	18.74	23.75	19.11	22.42	22.72	23.44	Asset Turnover - Quarterly (%)
อัตราส่วนวัดภาระหนี้สิน (เท่า)	1.85	1.81	1.82	1.80	1.88	1.93	1.83	Financial Leverage (Times)
(สินทรัพย์รวม / ส่วนของผู้ถือหุ้นรวม)								(Total Asset / Total Equity)
อัตราผลตอบแทนต่อสินทรัพย์รวม - รายปี (%)	-1.54	-3.39	-3.73	1.48	6.35	6.14	7.13	Return on Asset , ROA - Annually (%)
อัตราผลตอบแทนต่อสินทรัพย์รวม - รายไตรมาส (%)	-2.31	2.04	1.79	0.48	1.65	1.86	2.56	Return on Asset , ROA - Quarterly (%)

	2552				2553			
	ไตรมาส 1	ไตรมาส 2	ไตรมาส 3	ไตรมาส 4	ไตรมาส 1	ไตรมาส 2	ไตรมาส 3	
กลุ่มอสังหาริมทรัพย์และวัสดุก่อสร้าง								Listed Companies in Property & Construction Industry
เครื่องชี้กระแสเงินสด (พันล้านบาท)								Cash Flow Indicators
กระแสเงินสดจากกิจกรรมดำเนินการ	29.82	27.53	16.37	21.44	31.07	0.37	-7.84	Cash Flow from Operation (bill.Baht)
กระแสเงินสดจากกิจกรรมลงทุน	-19.92	-14.00	-17.34	-15.21	-10.56	-7.84	-7.08	Cash Flow from Investing (bill.Baht)
การลงทุนในสินทรัพย์ถาวร	14.75	14.16	11.64	9.17	7.16	10.22	9.34	Increase in Fixed Assets
การลงทุนในตราสารจดทะเบียน	0.95	-2.73	-0.01	-0.08	0.17	-0.10	0.00	Increase in Investment (Securities)
กระแสเงินสดจากกิจกรรมหาเงิน	-1.13	-15.25	-12.26	4.94	-2.31	-8.33	2.72	Cash Flow from Financing (bill.Baht)
เงินปันผลจ่าย	-0.12	-7.99	-8.86	-1.84	-0.19	-12.31	-11.27	Dividend Paid
กระแสเงินสดสุทธิ	8.76	-1.72	-13.23	11.17	18.21	-15.79	-12.20	Net Cash Flow (bill.Baht)
อัตราส่วนหนี้สินต่อทุน (เท่า)	1.33	1.31	1.27	1.22	1.22	1.21	1.22	Debt to Equity Ratio (Times)
อัตราส่วนความสามารถในการชำระดอกเบี้ย - รายปี (เท่า)	3.66	3.74	4.11	6.02	7.19	7.44	7.03	Interest Coverage Ratio - Annually (Times)
อัตราส่วนความสามารถในการชำระดอกเบี้ย - ไตรมาส (เท่า)	4.79	5.71	6.59	7.02	9.74	6.62	5.20	Interest Coverage Ratio - Quarterly (Times)
อัตราผลตอบแทนจากทุนที่ใช้ - รายปี (%)	8.92	8.71	9.19	12.44	13.47	13.89	13.02	Return on Capital Employed , ROCE - Annually (%)
อัตราผลตอบแทนจากทุนที่ใช้ - รายไตรมาส (%)	2.91	3.07	3.35	3.60	4.02	3.10	2.59	Return on Capital Employed , ROCE - Quarterly (%)
อัตราผลตอบแทนต่อส่วนของผู้ถือหุ้น - รายปี (%)	7.13	7.50	8.55	13.11	14.89	15.37	14.54	Return on Equity , ROE - Annually (%)
อัตราผลตอบแทนต่อส่วนของผู้ถือหุ้น - รายไตรมาส (%)	2.71	3.14	3.56	3.80	4.54	3.28	2.72	Return on Equity , ROE - Quarterly (%)
อัตราส่วนกำไรสุทธิ - รายปี (%)	4.69	5.14	6.09	9.22	10.30	10.23	9.82	Net Profit Margin - Annually (%)
อัตราส่วนกำไรสุทธิ - รายไตรมาส (%)	7.71	9.04	9.67	10.23	11.94	8.97	7.92	Net Profit Margin - Quarterly (%)
อัตราส่วนการหมุนเวียนของสินทรัพย์รวม - รายปี (%)	65.42	61.96	59.55	60.33	61.33	64.22	63.79	Asset Turnover - Annually (%)
อัตราส่วนการหมุนเวียนของสินทรัพย์รวม - รายไตรมาส (%)	14.59	14.39	15.51	15.95	16.53	15.90	14.97	Asset Turnover - Quarterly (%)
อัตราส่วนวัดภาระหนี้สิน (เท่า)	2.41	2.40	2.35	2.31	2.30	2.29	2.30	Financial Leverage (Times)
(สินทรัพย์รวม / ส่วนของผู้ถือหุ้นรวม)								(Total Asset / Total Equity)
อัตราผลตอบแทนต่อสินทรัพย์รวม - รายปี (%)	6.25	6.21	6.71	9.12	9.90	10.16	9.63	Return on Asset , ROA - Annually (%)
อัตราผลตอบแทนต่อสินทรัพย์รวม - รายไตรมาส (%)	2.04	2.19	2.45	2.64	2.95	2.27	1.92	Return on Asset , ROA - Quarterly (%)

กลุ่มทรัพยากร	2552				2553			Listed Companies in Resources Industry
	ไตรมาส 1	ไตรมาส 2	ไตรมาส 3	ไตรมาส 4	ไตรมาส 1	ไตรมาส 2	ไตรมาส 3	
เครื่องชี้กระแสเงินสด (พันล้านบาท)								Cash Flow Indicators
กระแสเงินสดจากกิจกรรมดำเนินการ	42.74	18.16	69.33	77.09	90.96	46.70	76.74	Cash Flow from Operation (bill.Baht)
กระแสเงินสดจากกิจกรรมลงทุน	-75.23	-53.00	-62.10	-52.06	-48.92	-69.96	-26.14	Cash Flow from Investing (bill.Baht)
การลงทุนในสินทรัพย์ถาวร	61.61	52.12	58.03	45.51	43.18	54.76	44.83	Increase in Fixed Assets
การลงทุนในตราสารจดทะเบียน	6.17	0.05	-0.02	-0.06	0.01	5.47	0.21	Increase in Investment (Securities)
กระแสเงินสดจากกิจกรรมหาเงิน	57.78	28.42	-7.55	-15.83	-10.95	-16.49	10.92	Cash Flow from Financing (bill.Baht)
เงินปันผลจ่าย	-0.43	-27.34	-30.40	-1.61	-0.15	-35.81	-32.77	Dividend Paid
กระแสเงินสดสุทธิ	25.29	-6.42	-0.31	9.20	31.09	-39.75	61.52	Net Cash Flow (bill.Baht)
อัตราส่วนหนี้สินต่อทุน (เท่า)	1.14	1.20	1.22	1.18	1.16	1.14	1.19	Debt to Equity Ratio (Times)
อัตราส่วนความสามารถในการชำระดอกเบี้ย - รายปี (เท่า)	7.14	5.57	5.71	9.28	10.18	9.23	9.94	Interest Coverage Ratio - Annually (Times)
อัตราส่วนความสามารถในการชำระดอกเบี้ย - ไตรมาส (เท่า)	8.99	13.01	8.51	7.25	11.86	9.29	11.26	Interest Coverage Ratio - Quarterly (Times)
อัตราผลตอบแทนจากทุนที่ใช้ - รายปี (%)	11.18	8.82	9.21	16.19	16.55	14.86	15.32	Return on Capital Employed , ROCE - Annually (%)
อัตราผลตอบแทนจากทุนที่ใช้ - รายไตรมาส (%)	3.71	5.37	3.79	3.30	4.66	3.86	4.48	Return on Capital Employed , ROCE - Quarterly (%)
อัตราผลตอบแทนต่อส่วนของผู้ถือหุ้น - รายปี (%)	7.10	4.61	6.44	16.05	17.44	15.38	16.61	Return on Equity , ROE - Annually (%)
อัตราผลตอบแทนต่อส่วนของผู้ถือหุ้น - รายไตรมาส (%)	3.43	5.82	4.01	2.86	4.83	3.64	5.09	Return on Equity , ROE - Quarterly (%)
อัตราส่วนกำไรสุทธิ - รายปี (%)	2.08	1.57	2.42	5.48	5.68	4.85	5.27	Net Profit Margin - Annually (%)
อัตราส่วนกำไรสุทธิ - รายไตรมาส (%)	5.81	8.06	5.05	3.56	6.25	4.51	6.75	Net Profit Margin - Quarterly (%)
อัตราส่วนการหมุนเวียนของสินทรัพย์รวม - รายปี (%)	161.32	134.25	121.26	133.49	137.98	141.48	137.72	Asset Turnover - Annually (%)
อัตราส่วนการหมุนเวียนของสินทรัพย์รวม - รายไตรมาส (%)	27.43	32.14	34.88	35.15	34.42	36.11	33.46	Asset Turnover - Quarterly (%)
อัตราส่วนวัดภาระหนี้สิน (เท่า)	2.21	2.27	2.29	2.26	2.24	2.23	2.28	Financial Leverage (Times)
(สินทรัพย์รวม / ส่วนของผู้ถือหุ้นรวม)								(Total Asset / Total Equity)
อัตราผลตอบแทนต่อสินทรัพย์รวม - รายปี (%)	8.76	6.88	7.21	12.60	13.05	11.80	12.24	Return on Asset , ROA - Annually (%)
อัตราผลตอบแทนต่อสินทรัพย์รวม - รายไตรมาส (%)	2.91	4.19	2.97	2.56	3.68	3.06	3.58	Return on Asset , ROA - Quarterly (%)

กลุ่มธุรกิจบริการ	2552				2553			Listed Companies in Services Industry
	ไตรมาส 1	ไตรมาส 2	ไตรมาส 3	ไตรมาส 4	ไตรมาส 1	ไตรมาส 2	ไตรมาส 3	
เครื่องชี้กระแสเงินสด (พันล้านบาท)								Cash Flow Indicators
กระแสเงินสดจากกิจกรรมดำเนินการ	17.88	22.89	27.86	39.70	30.31	17.29	21.42	Cash Flow from Operation (bill.Baht)
กระแสเงินสดจากกิจกรรมลงทุน	-15.02	-10.67	-22.16	-24.14	-13.51	-31.46	-7.07	Cash Flow from Investing (bill.Baht)
การลงทุนในสินทรัพย์ถาวร	10.79	11.47	9.50	11.22	8.31	7.51	9.38	Increase in Fixed Assets
การลงทุนในตราสารจดทะเบียน	2.26	0.13	0.24	-0.17	0.08	0.29	-0.12	Increase in Investment (Securities)
กระแสเงินสดจากกิจกรรมหาเงิน	-4.63	-12.71	-5.77	-8.21	-9.05	2.49	7.34	Cash Flow from Financing (bill.Baht)
เงินปันผลจ่าย	-3.02	-8.22	-2.10	-1.76	-1.19	-9.73	-4.11	Dividend Paid
กระแสเงินสดสุทธิ	-1.77	-0.49	-0.06	7.35	7.74	-11.68	21.69	Net Cash Flow (bill.Baht)
อัตราส่วนหนี้สินต่อทุน (เท่า)	1.29	1.30	1.33	1.32	1.25	1.20	1.23	Debt to Equity Ratio (Times)
อัตราส่วนความสามารถในการชำระดอกเบี้ย - รายปี (เท่า)	2.39	2.56	2.13	4.18	4.84	5.15	6.29	Interest Coverage Ratio - Annually (Times)
อัตราส่วนความสามารถในการชำระดอกเบี้ย - ไตรมาส (เท่า)	4.97	2.51	2.34	6.04	8.46	3.79	4.70	Interest Coverage Ratio - Quarterly (Times)
อัตราผลตอบแทนจากทุนที่ใช้ - รายปี (%)	5.35	5.55	4.48	8.46	9.78	10.36	13.08	Return on Capital Employed , ROCE - Annually (%)
อัตราผลตอบแทนจากทุนที่ใช้ - รายไตรมาส (%)	2.78	1.29	1.19	3.10	4.20	1.99	2.54	Return on Capital Employed , ROCE - Quarterly (%)
อัตราผลตอบแทนต่อส่วนของผู้ถือหุ้น - รายปี (%)	3.37	3.72	1.99	8.39	9.80	10.74	14.67	Return on Equity , ROE - Annually (%)
อัตราผลตอบแทนต่อส่วนของผู้ถือหุ้น - รายไตรมาส (%)	3.07	0.64	0.55	3.63	5.13	1.63	2.25	Return on Equity , ROE - Quarterly (%)
อัตราส่วนกำไรสุทธิ - รายปี (%)	1.84	2.10	1.17	4.89	5.64	6.18	6.88	Net Profit Margin - Annually (%)
อัตราส่วนกำไรสุทธิ - รายไตรมาส (%)	7.29	1.54	1.27	7.63	11.07	3.93	4.50	Net Profit Margin - Quarterly (%)
อัตราส่วนการหมุนเวียนของสินทรัพย์รวม - รายปี (%)	79.04	76.71	73.07	72.90	76.11	76.30	90.03	Asset Turnover - Annually (%)
อัตราส่วนการหมุนเวียนของสินทรัพย์รวม - รายไตรมาส (%)	17.94	17.91	18.35	20.17	19.96	18.36	21.83	Asset Turnover - Quarterly (%)
อัตราส่วนวัดภาระหนี้สิน (เท่า)	2.32	2.33	2.36	2.35	2.28	2.24	2.26	Financial Leverage (Times)
(สินทรัพย์รวม / ส่วนของผู้ถือหุ้นรวม)								(Total Asset / Total Equity)
อัตราผลตอบแทนต่อสินทรัพย์รวม - รายปี (%)	3.93	4.16	3.37	6.38	7.31	7.78	9.57	Return on Asset , ROA - Annually (%)
อัตราผลตอบแทนต่อสินทรัพย์รวม - รายไตรมาส (%)	2.04	0.97	0.90	2.34	3.14	1.50	1.86	Return on Asset , ROA - Quarterly (%)

กลุ่มเทคโนโลยี	2552				2553			Listed Companies in Technology Industry
	ไตรมาส 1	ไตรมาส 2	ไตรมาส 3	ไตรมาส 4	ไตรมาส 1	ไตรมาส 2	ไตรมาส 3	
เครื่องชี้กระแสเงินสด (พันล้านบาท)								Cash Flow Indicators
กระแสเงินสดจากกิจกรรมดำเนินการ	24.57	30.92	27.38	10.43	25.62	26.53	39.72	Cash Flow from Operation (bill.Baht)
กระแสเงินสดจากกิจกรรมลงทุน	-10.47	-13.51	-5.39	-1.89	-8.22	-0.99	-12.60	Cash Flow from Investing (bill.Baht)
การลงทุนในสินทรัพย์ถาวร	4.87	4.44	4.51	5.70	4.44	5.22	5.10	Increase in Fixed Assets
การลงทุนในตราสารจดทะเบียน	4.35	2.01	0.10	0.76	-0.12	-0.05	-0.23	Increase in Investment (Securities)
กระแสเงินสดจากกิจกรรมหาเงิน	7.12	-27.27	-19.49	-14.52	0.10	-44.53	-19.43	Cash Flow from Financing (bill.Baht)
เงินปันผลจ่าย	-0.25	-17.18	-14.56	-0.16	-0.05	-21.73	-13.48	Dividend Paid
กระแสเงินสดสุทธิ	21.21	-9.85	2.50	-5.99	17.50	-18.99	7.69	Net Cash Flow (bill.Baht)
อัตราส่วนหนี้สินต่อทุน (เท่า)	1.25	1.31	1.33	1.24	1.22	1.40	1.40	Debt to Equity Ratio (Times)
อัตราส่วนความสามารถในการชำระดอกเบี้ย - รายปี (เท่า)	2.75	2.98	3.15	4.38	5.60	4.51	5.15	Interest Coverage Ratio - Annually (Times)
อัตราส่วนความสามารถในการชำระดอกเบี้ย - ไตรมาส (เท่า)	3.29	7.19	5.10	3.38	8.91	3.28	11.19	Interest Coverage Ratio - Quarterly (Times)
อัตราผลตอบแทนจากทุนที่ใช้ - รายปี (%)	11.25	11.30	11.53	14.14	14.65	16.00	17.61	Return on Capital Employed , ROCE - Annually (%)
อัตราผลตอบแทนจากทุนที่ใช้ - รายไตรมาส (%)	3.19	3.66	3.66	3.51	4.14	4.23	4.96	Return on Capital Employed , ROCE - Quarterly (%)
อัตราผลตอบแทนต่อส่วนของผู้ถือหุ้น - รายปี (%)	7.49	8.27	8.72	12.87	14.22	15.58	17.76	Return on Equity , ROE - Annually (%)
อัตราผลตอบแทนต่อส่วนของผู้ถือหุ้น - รายไตรมาส (%)	2.57	3.62	3.54	3.14	4.42	3.92	5.73	Return on Equity , ROE - Quarterly (%)
อัตราส่วนกำไรสุทธิ - รายปี (%)	3.90	4.16	4.40	6.57	7.36	7.39	8.22	Net Profit Margin - Annually (%)
อัตราส่วนกำไรสุทธิ - รายไตรมาส (%)	5.68	7.51	7.09	5.99	8.92	7.57	10.00	Net Profit Margin - Quarterly (%)
อัตราส่วนการหมุนเวียนของสินทรัพย์รวม - รายปี (%)	84.37	84.86	82.90	84.27	84.72	87.81	89.42	Asset Turnover - Annually (%)
อัตราส่วนการหมุนเวียนของสินทรัพย์รวม - รายไตรมาส (%)	19.37	20.73	21.06	22.55	21.84	22.07	23.33	Asset Turnover - Quarterly (%)
อัตราส่วนวัดภาระหนี้สิน (เท่า)	2.30	2.36	2.37	2.28	2.26	2.44	2.44	Financial Leverage (Times)
(สินทรัพย์รวม / ส่วนของผู้ถือหุ้นรวม)								(Total Asset / Total Equity)
อัตราผลตอบแทนต่อสินทรัพย์รวม - รายปี (%)	7.62	7.67	7.76	9.59	10.05	10.58	11.35	Return on Asset , ROA - Annually (%)
อัตราผลตอบแทนต่อสินทรัพย์รวม - รายไตรมาส (%)	2.16	2.48	2.47	2.38	2.84	2.80	3.20	Return on Asset , ROA - Quarterly (%)

กลุ่มบริษัทจดทะเบียนใน เอ็ม เอ ไอ	2552				2553			Listed Companies in mai
	ไตรมาส 1	ไตรมาส 2	ไตรมาส 3	ไตรมาส 4	ไตรมาส 1	ไตรมาส 2	ไตรมาส 3	
เครื่องชี้กระแสเงินสด (พันล้านบาท)								Cash Flow Indicators
กระแสเงินสดจากกิจกรรมดำเนินการ	1.32	1.33	0.86	0.47	1.41	0.43	0.72	Cash Flow from Operation (bill.Baht)
กระแสเงินสดจากกิจกรรมลงทุน	-0.32	-0.70	-0.10	-0.93	-0.74	-0.16	-0.54	Cash Flow from Investing (bill.Baht)
การลงทุนในสินทรัพย์ถาวร	0.38	0.33	0.27	0.21	0.64	0.48	0.29	Increase in Fixed Assets
การลงทุนในตราสารจดทะเบียน	-0.05	-0.06	-0.01	-0.00	-0.00	0.00	0.03	Increase in Investment (Securities)
กระแสเงินสดจากกิจกรรมหาเงิน	-0.94	-0.66	-0.40	0.22	-0.44	-0.01	-0.42	Cash Flow from Financing (bill.Baht)
เงินปันผลจ่าย	-0.03	-0.65	-0.17	-0.10	-0.02	-0.62	-0.36	Dividend Paid
กระแสเงินสดสุทธิ	0.06	-0.03	0.36	-0.24	0.24	0.26	-0.24	Net Cash Flow (bill.Baht)
อัตราส่วนหนี้สินต่อทุน (เท่า)	1.23	1.24	1.22	1.20	1.12	1.12	1.09	Debt to Equity Ratio (Times)
อัตราส่วนความสามารถในการชำระดอกเบี้ย - รายปี (เท่า)	3.79	4.30	3.71	5.29	5.44	5.45	6.77	Interest Coverage Ratio - Annually (Times)
อัตราส่วนความสามารถในการชำระดอกเบี้ย - ไตรมาส (เท่า)	3.84	6.20	3.51	7.34	4.36	6.91	8.73	Interest Coverage Ratio - Quarterly (Times)
อัตราผลตอบแทนจากทุนที่ใช้ - รายปี (%)	12.80	11.54	9.17	11.68	12.85	12.40	13.97	Return on Capital Employed , ROCE - Annually (%)
อัตราผลตอบแทนจากทุนที่ใช้ - รายไตรมาส (%)	2.19	3.42	2.03	3.21	3.27	3.58	3.63	Return on Capital Employed , ROCE - Quarterly (%)
อัตราผลตอบแทนต่อส่วนของผู้ถือหุ้น - รายปี (%)	9.54	9.28	6.28	9.17	9.72	9.16	10.73	Return on Equity , ROE - Annually (%)
อัตราผลตอบแทนต่อส่วนของผู้ถือหุ้น - รายไตรมาส (%)	1.60	3.30	1.46	2.57	2.19	2.74	2.79	Return on Equity , ROE - Quarterly (%)
อัตราส่วนกำไรสุทธิ - รายปี (%)	3.94	3.98	2.79	4.39	4.71	4.39	4.96	Net Profit Margin - Annually (%)
อัตราส่วนกำไรสุทธิ - รายไตรมาส (%)	2.99	6.63	2.75	4.56	4.05	5.25	5.16	Net Profit Margin - Quarterly (%)
อัตราส่วนการหมุนเวียนของสินทรัพย์รวม - รายปี (%)	101.57	96.30	94.25	91.54	95.10	95.79	99.87	Asset Turnover - Annually (%)
อัตราส่วนการหมุนเวียนของสินทรัพย์รวม - รายไตรมาส (%)	22.60	21.76	23.20	25.24	24.82	24.54	25.76	Asset Turnover - Quarterly (%)
อัตราส่วนวัดภาระหนี้สิน (เท่า)	2.29	2.30	2.28	2.21	2.13	2.13	2.09	Financial Leverage (Times)
(สินทรัพย์รวม / ส่วนของผู้ถือหุ้นรวม)								(Total Asset / Total Equity)
อัตราผลตอบแทนต่อสินทรัพย์รวม - รายปี (%)	8.00	7.12	5.39	6.75	7.33	7.09	8.02	Return on Asset , ROA - Annually (%)
อัตราผลตอบแทนต่อสินทรัพย์รวม - รายไตรมาส (%)	1.37	2.11	1.19	1.86	1.86	2.05	2.09	Return on Asset , ROA - Quarterly (%)

กลุ่มบริษัทที่เข้าข่ายถูกเพิกถอนกิจการ	2552				2553			Listed Companies in NPG group
	ไตรมาส 1	ไตรมาส 2	ไตรมาส 3	ไตรมาส 4	ไตรมาส 1	ไตรมาส 2	ไตรมาส 3	
เครื่องชี้กระแสเงินสด (พันล้านบาท)								Cash Flow Indicators
กระแสเงินสดจากกิจกรรมดำเนินการ	0.03	-0.13	0.54	0.40	-0.99	-0.06	0.22	Cash Flow from Operation (bill.Baht)
กระแสเงินสดจากกิจกรรมลงทุน	-0.41	-0.16	0.14	-0.13	-0.14	-0.13	-0.12	Cash Flow from Investing (bill.Baht)
การลงทุนในสินทรัพย์ถาวร	0.37	0.14	0.07	-0.03	0.11	0.13	0.09	Increase in Fixed Assets
การลงทุนในตราสารจดทะเบียน	0.05	0.00	0.00	-0.00	0.00	0.00	-0.03	Increase in Investment (Securities)
กระแสเงินสดจากกิจกรรมหาเงิน	1.01	0.15	-0.63	-0.15	1.17	0.26	-0.33	Cash Flow from Financing (bill.Baht)
เงินปันผลจ่าย	-0.01	0.00	-0.01	-0.01	-0.01	-0.00	-0.00	Dividend Paid
กระแสเงินสดสุทธิ	0.63	-0.15	0.05	0.13	0.04	0.06	-0.24	Net Cash Flow (bill.Baht)
อัตราส่วนหนี้สินต่อทุน (เท่า)	-17.77	-2.98	-5.41	-2.53	-8.39	-3.87	-28.43	Debt to Equity Ratio (Times)
อัตราส่วนความสามารถในการชำระดอกเบี้ย - รายปี (เท่า)	1.54	3.58	1.87	1.50	4.18	3.79	4.89	Interest Coverage Ratio - Annually (Times)
อัตราส่วนความสามารถในการชำระดอกเบี้ย - ไตรมาส (เท่า)	0.77	0.52	5.44	2.33	3.13	5.10	2.22	Interest Coverage Ratio - Quarterly (Times)
อัตราผลตอบแทนจากทุนที่ใช้ - รายปี (%)	16.82	-248.54	122.77	-32.62	107.02	-107.09	43.36	Return on Capital Employed , ROCE - Annually (%)
อัตราผลตอบแทนจากทุนที่ใช้ - รายไตรมาส (%)	2.23	-7.62	83.81	-2.21	27.94	-58.11	6.69	Return on Capital Employed , ROCE - Quarterly (%)
อัตราผลตอบแทนต่อส่วนของผู้ถือหุ้น - รายปี (%)	-58.08	-29.39	-24.36	-1.71	-28.17	-19.92	-68.50	Return on Equity , ROE - Annually (%)
อัตราผลตอบแทนต่อส่วนของผู้ถือหุ้น - รายไตรมาส (%)	5.91	1.41	-14.58	-0.07	-7.50	-13.85	-7.60	Return on Equity , ROE - Quarterly (%)
อัตราส่วนกำไรสุทธิ - รายปี (%)	5.30	19.88	7.95	1.53	7.15	12.72	10.09	Net Profit Margin - Annually (%)
อัตราส่วนกำไรสุทธิ - รายไตรมาส (%)	-1.97	-2.91	18.20	0.23	6.39	33.54	1.57	Net Profit Margin - Quarterly (%)
อัตราส่วนการหมุนเวียนของสินทรัพย์รวม - รายปี (%)	94.84	76.27	85.23	75.81	78.83	70.94	77.90	Asset Turnover - Annually (%)
อัตราส่วนการหมุนเวียนของสินทรัพย์รวม - รายไตรมาส (%)	21.39	24.16	20.11	19.27	19.29	15.89	20.76	Asset Turnover - Quarterly (%)
อัตราส่วนวัดภาระหนี้สิน (เท่า)	-17.11	-2.01	-4.49	-1.56	-7.50	-2.91	-28.37	Financial Leverage (Times)
(สินทรัพย์รวม / ส่วนของผู้ถือหุ้นรวม)								(Total Asset / Total Equity)
อัตราผลตอบแทนต่อสินทรัพย์รวม - รายปี (%)	4.71	17.52	7.07	5.82	8.53	13.28	11.84	Return on Asset , ROA - Annually (%)
อัตราผลตอบแทนต่อสินทรัพย์รวม - รายไตรมาส (%)	0.63	0.54	4.83	0.39	2.23	7.21	1.83	Return on Asset , ROA - Quarterly (%)

การระดมทุนผ่านตลาดทุน ของบริษัทจดทะเบียน (ล้านบาท)	2552				2553		
	ไตรมาส 1	ไตรมาส 2	ไตรมาส 3	ไตรมาส 4	ไตรมาส 1	ไตรมาส 2	ไตรมาส 3
การระดมทุน แยกตามประเภท							
การเสนอขายหุ้นออกใหม่ต่อประชาชนครั้งแรก* (IPO)							
SET	1,005	688	7,046	1,533	4,692	1,960	990
จำนวนบริษัท	1	2	7	1	1	1	2
Mai	545	79	114	578	-	166	98
จำนวนบริษัท	4	1	1	5	-	2	1
การเสนอขายหุ้นออกใหม่ต่อประชาชน (PO)	-	-	-	3,437	-	-	15,000
จำนวนบริษัท	-	-	-	2	-	-	1
ผู้ลงทุนเฉพาะเจาะจง (PP)	-	556	440	-	1,122	22,333	1,574
จำนวนบริษัท	-	4	3	-	5	3	7
ผู้ถือหุ้นเดิม (RO)	9,874	519	616	2,418	2,281	11,985	434
จำนวนบริษัท	4	4	1	6	8	7	2
ผู้ถือใบสำคัญแสดงสิทธิ (XE)	538	844	2,785	1,549	2,522	2,431	3,618
จำนวนบริษัท	24	28	32	40	42	41	46
การระดมทุนทั้งหมด	11,961	2,685	11,000	9,516	10,617	38,875	21,714

Source: SETSMART, The Stock Exchange of Thailand

การระดมทุนผ่านตลาดทุน ของบริษัทจดทะเบียน (ล้านบาท)	2552				2553		
	ไตรมาส 1	ไตรมาส 2	ไตรมาส 3	ไตรมาส 4	ไตรมาส 1	ไตรมาส 2	ไตรมาส 3
การระดมทุนแยกตามกลุ่มอุตสาหกรรม							
เกษตรและอุตสาหกรรมอาหาร	8	71	98	1,117	166	326	194
สินค้าอุปโภคบริโภค	5	0	7	-	0	-	9
วัตถุดิบสินค้าอุตสาหกรรม	2	2	281	4	5,158	598	1,206
อสังหาริมทรัพย์และก่อสร้าง	1,549	681	3,943	6,930	1,780	21,401	1,079
ทรัพยากร	14	172	1,920	468	841	1,186	1,770
บริการ	118	444	795	23	270	13,728	15,915
เทคโนโลยี	6,446	996	868	88	178	118	683
การระดมทุนรวม (ไม่รวมธุรกิจการเงิน)	8,141	2,366	7,912	8,631	8,394	37,356	20,857
ธุรกิจการเงิน	2,550	69	2,965	175	995	228	627
การระดมทุนรวมทั้งหมดใน SET	10,691	2,435	10,877	8,806	9,389	37,584	21,484
การระดมทุนใน mai	661	250	123	695	470	800	195
การระดมทุนรวมของ SET+mai	11,352	2,685	11,000	9,501	9,859	38,384	21,679
การระดมทุนในกลุ่มบริษัทที่เข้าข่ายถูกเพิกถอน	609	-	-	15	758	491	35
การระดมทุนทั้งหมด	11,961	2,685	11,000	9,516	10,617	38,875	21,714

Source: SETSMART, The Stock Exchange of Thailand

ที่มวิจัย

02-229-2120-3