

REPORT HIGHLIGHT

ในไตรมาส 1/2554 บริษัทจดทะเบียนมีผลประกอบการดีขึ้นจากไตรมาสก่อนหน้าจากการควบคุมต้นทุนได้ดี อีกทั้งมีกำไรเพิ่มขึ้นถึง 30.78% จากไตรมาส 1/2553 ซึ่งส่งผลดีต่อฐานะทางการเงินให้ยังคงอยู่ในเกณฑ์มั่นคง ทั้งนี้บริษัทจดทะเบียนใช้เงินเพื่อการลงทุนเพิ่มขึ้น โดยให้ความสำคัญต่อการลงทุนในบริษัทในเครือและบริษัทที่เกี่ยวข้องเป็นหลัก รวมถึงมีมูลค่าการระดมทุนเพิ่มขึ้นจากการระดมทุนของบริษัทขนาดใหญ่เพื่อขยายกิจการในอนาคต

ผลประกอบการของบริษัทจดทะเบียนในไตรมาส 1/2554 ปรับดีขึ้นจากไตรมาสก่อนหน้าจากการบริหารจัดการต้นทุนได้ดีขึ้น โดยมีรายได้การขายและบริการรวม 2,099.25 พันล้านบาท เพิ่มขึ้น 7.00% ขณะที่มีต้นทุนการดำเนินงานเพิ่มขึ้นในอัตราที่ต่ำกว่า ส่งผลให้กำไรจากการดำเนินงาน 214.14 พันล้านบาท เพิ่มขึ้น 26.29% จากไตรมาสก่อนหน้าและมีกำไรสุทธิ 204.92 พันล้านบาท เพิ่มขึ้น 37.32% จากไตรมาสก่อนหน้า

นอกจากนี้ บริษัทจดทะเบียนส่วนใหญ่มีผลประกอบการปรับดีขึ้น โดยมีจำนวนบริษัทที่มีผลกำไรถึง 428 บริษัท คิดเป็น 84.42% ของจำนวนบริษัทจดทะเบียนทั้งหมด เทียบกับ 81.94% ในไตรมาสก่อนหน้า และ 80.61% ในไตรมาส 1/2553 อีกทั้งมีจำนวนบริษัทถึง 302 บริษัทที่มีมูลค่าของกำไรสุทธิเพิ่มขึ้นจากไตรมาสก่อนหน้า

เมื่อพิจารณารายกลุ่มอุตสาหกรรม ในไตรมาส 1/2554 กลุ่มอุตสาหกรรมส่วนใหญ่มีกำไรจากการดำเนินงานและมีกำไรสุทธิเพิ่มขึ้นจากไตรมาสก่อนหน้าโดยเฉพาะในกลุ่มอุตสาหกรรมที่มีรายได้เกี่ยวข้องกับสินค้าโภคภัณฑ์และสินค้าเกษตร

ด้านดัชนีชี้วัดประสิทธิภาพการดำเนินงานของบริษัทจดทะเบียนในไตรมาส 1/2554 ปรับดีขึ้นเมื่อเทียบกับไตรมาสก่อนหน้าและไตรมาส 1/2553 ทุกรายการตามทิศทางของกำไรสุทธิที่เพิ่มขึ้น ขณะที่ฐานะทางการเงินยังคงอยู่ในเกณฑ์มั่นคง และมีระดับสภาพคล่องในการชำระหนี้ตรงตัวในระดับสูงแม้อัตราดอกเบี้ยเงินกู้ปรับสูงขึ้น

อัตราส่วนทางการเงินที่สำคัญรายไตรมาส	ไตรมาส1/2553	ไตรมาส4/2553	ไตรมาส1/2554
อัตรากำไรจากการดำเนินงาน (%)	10.16	8.64	10.20
อัตรากำไรสุทธิ (%)	8.27	7.07	9.18
อัตราผลตอบแทนต่อส่วนของผู้ถือหุ้น (%)	4.42	3.86	5.27
อัตราส่วนหนี้สินต่อทุน (เท่า)	1.13	1.17	1.26

ในด้านการลงทุนเพิ่มในสินทรัพย์ถาวร ในไตรมาส 1/2554 บริษัทจดทะเบียนที่มีการลงทุนเพิ่มในสินทรัพย์ถาวรมีจำนวนเพิ่มขึ้นแต่มีมูลค่าการลงทุนลดลง โดยมีบริษัทที่ลงทุนเพิ่มในสินทรัพย์ถาวร 470 บริษัท คิดเป็น 87.04% ของบริษัทจดทะเบียนทั้งหมด เพิ่มขึ้นจากไตรมาสก่อนหน้าซึ่งอยู่ที่ 85.95% อย่างไรก็ตามหากพิจารณาในด้านมูลค่าการลงทุน พบว่า บริษัทจดทะเบียนมีมูลค่าการลงทุนเพิ่มในสินทรัพย์ถาวร 85.87 พันล้านบาท ลดลง 35.22% จากไตรมาสก่อนหน้า

สำหรับการระดมทุนในรูปตราสารทุนในไตรมาส 1/2554 มีมูลค่าระดมทุนรวม 42,178.74 ล้านบาท เพิ่มขึ้นจากไตรมาสก่อนหน้า ทั้งการระดมทุนในตลาดแรกและตลาดรองจากการระดมทุนของบริษัทขนาดใหญ่เพื่อขยายกิจการ โดยมีบริษัทจดทะเบียนในตลาดแรก 1 บริษัท คือ บมจ. วินเทจ วิศวกรรม (VTE) และมีกองทุนรวมอสังหาริมทรัพย์เข้าระดมทุน 2 กองทุน คือ กองทุนรวมอสังหาริมทรัพย์และสิทธิการเช่าดูสิตธานี (DTCPF) และกองทุนรวมอสังหาริมทรัพย์ตรีเน็ต (TNPF) สำหรับการระดมทุนในตลาดรองมีมูลค่ารวม 37,342.74 ล้านบาท เพิ่มขึ้นราว 2 เท่า จากไตรมาสก่อนหน้า

อย่างไรก็ตาม ในไตรมาส 1/2554 มีสัญญาณการชะลอตัวของรายได้ โดยเกือบทุกกลุ่มอุตสาหกรรมมีรายได้การขายและบริการปรับลดลงหรือขยายตัวในอัตราที่ลดลงจากไตรมาสก่อนหน้า ยกเว้นกลุ่มสินค้าอุตสาหกรรม กลุ่มทรัพยากร และกลุ่มอุตสาหกรรมเกษตรซึ่งมีรายได้เพิ่มขึ้นตามทิศทางของราคาสินค้าโภคภัณฑ์และราคาสินค้าเกษตรที่ปรับสูงขึ้น

Disclaimers : ข้อความที่ปรากฏในรายงานฉบับนี้เป็นความเห็นส่วนตัวของผู้เขียนโดยเฉพาะ ซึ่งไม่มีส่วนเกี่ยวข้องกับหน่วยงานที่ผู้เขียนสังกัดอยู่ รายงานฉบับนี้จัดทำบนพื้นฐานของข้อมูลที่ได้เชื่อว่ามีคุณภาพ เชื่อถือได้ โดยมีวัตถุประสงค์เพื่อให้ความรู้และแนวคิดแก่ผู้อ่านเท่านั้น

ส่วนที่ 1 ภาพรวมผลการดำเนินงานของบริษัทจดทะเบียน¹

ในไตรมาส 1/2554 บริษัทจดทะเบียนมีผลประกอบการดีขึ้นจากการควบคุมต้นทุนได้ดี โดยมีกำไรสุทธิ 204.92 พันล้านบาท เพิ่มขึ้น 37.32% จากไตรมาสก่อนหน้า อย่างไรก็ตาม มีสัญญาณการชะลอตัวของรายได้ในหลายกลุ่มอุตสาหกรรมซึ่งเป็นปัจจัยเสี่ยงต่อผลการดำเนินงานในอนาคต

ผลประกอบการของบริษัทจดทะเบียนในไตรมาส 1/2554 ปรับดีขึ้นจากไตรมาสก่อนหน้าจากการบริหารจัดการต้นทุนได้ดีขึ้น (ตารางที่ 1) โดยบริษัทจดทะเบียนมีรายได้จากการขายและบริการรวม 2,099.25 พันล้านบาท เพิ่มขึ้น 7.00% ขณะที่มีต้นทุนการดำเนินงานรวม 1,885.10 พันล้านบาท เพิ่มขึ้น 5.18% ส่งผลให้บริษัทจดทะเบียนมีกำไรจากการดำเนินงาน 214.14 พันล้านบาท เพิ่มขึ้น 26.29% จากไตรมาสก่อนหน้าและมีกำไรสุทธิ 204.92 พันล้านบาท เพิ่มขึ้น 37.32% จากไตรมาสก่อนหน้า คิดเป็นอัตรากำไรสุทธิ 9.18%

อย่างไรก็ตาม ในไตรมาส 1/2554 มีสัญญาณการชะลอตัวของรายได้ โดยเกือบทุกกลุ่มอุตสาหกรรมมีรายได้จากการขายปรับลดลงหรือขยายตัวในอัตราที่ลดลงจากไตรมาสก่อนหน้า ยกเว้นกลุ่มสินค้าอุตสาหกรรม กลุ่มทรัพยากร และกลุ่มสินค้าเกษตรซึ่งมีรายได้ปรับเพิ่มขึ้น 33.89% 10.63% และ 8.46% จากไตรมาสก่อนหน้า ตามลำดับ ขณะที่กลุ่มอุตสาหกรรมที่มีรายได้ปรับลดลงสูงสุด 3 กลุ่ม คือ กลุ่มบริษัทที่เข้าขายเฟกถอนกิจการ (NPG) กลุ่มอสังหาริมทรัพย์และวัสดุก่อสร้าง และกลุ่มบริษัทในตลาด เอ็ม เอ ไอ (mai) โดยมีรายได้ปรับลดลงจากไตรมาสก่อนหน้า 15.71% 10.15% และ 9.85% ตามลำดับ

นอกจากนี้ บริษัทจดทะเบียนมีผลประกอบการปรับดีขึ้นในลักษณะที่มีการกระจายตัวในวงกว้าง โดยจำนวนบริษัทจดทะเบียนที่มีผลกำไรในไตรมาส 1/2554 พบว่ามีจำนวนถึง 428 บริษัท จากทั้งหมด 507 บริษัท² คิดเป็น 84.42% ของจำนวนบริษัทจดทะเบียนทั้งหมด เทียบกับ 81.94% ในไตรมาสก่อนหน้า และ 80.61% ในไตรมาส 1/2553 อีกทั้งมีจำนวนบริษัทถึง 302 บริษัทที่มีมูลค่าของกำไรสุทธิเพิ่มขึ้นจากไตรมาสก่อนหน้า

ตารางที่ 1: ผลการดำเนินงานของบริษัทจดทะเบียน (หน่วย: พันล้านบาท)

	ไตรมาส 1/2553	ไตรมาส 4/2553	ไตรมาส 1/2554	YoY (%)	QoQ (%)
รายได้จากการขายและบริการ	1,782.68	1,961.84	2,099.25	17.76	7.00
ต้นทุนรวม	1,601.64	1,792.28	1,885.10	17.70	5.18
กำไรจากการดำเนินงาน	181.04	169.56	214.14	18.29	26.29
รายได้อื่นๆ	115.52	147.70	132.11	18.47	-10.55
ค่าใช้จ่ายอื่นๆ	55.79	79.35	42.54	-23.76	-46.39
กำไรก่อนหักภาษีและดอกเบี้ยจ่าย	236.76	237.91	303.71	28.28	27.66
ดอกเบี้ยจ่าย	20.10	24.18	24.35	21.13	0.72
กำไรสุทธิ	156.92	149.23	204.92	30.78	37.32
อัตรากำไรจากการดำเนินงาน (%)	10.16	8.64	10.20		
อัตรากำไรสุทธิ (%)	8.27	7.07	9.18		
<u>กรณีไม่รวมข้อมูลของกลุ่มธุรกิจการเงิน</u>					
อัตรากำไรจากการดำเนินงาน (%)	9.95	8.50	10.78		
อัตรากำไรสุทธิ (%)	7.40	6.16	7.96		

ที่มา : SETSMART

หมายเหตุ : ต้นทุนรวม คือ ผลรวมของต้นทุนขายและค่าใช้จ่ายในการบริหารจัดการ

: รายได้อื่น คือ รายได้ที่ไม่ได้เกิดจากธุรกิจหลักเช่น ดอกเบี้ยรับ กำไรการขายสินทรัพย์หรือเงินลงทุน กำไรอัตราแลกเปลี่ยน เป็นต้น

: ค่าใช้จ่ายอื่น คือ ค่าใช้จ่ายที่ไม่ได้เกิดจากธุรกิจหลักเช่น ดอกเบี้ยจ่าย ขาดทุนการขายสินทรัพย์หรือเงินลงทุน ขาดทุนอัตราแลกเปลี่ยน

¹ นับเฉพาะบริษัทที่มีฐานะเป็นบริษัทจดทะเบียนในตลาดหลักทรัพย์ในช่วงไตรมาส 1/2554 และไม่รวมกองทุนรวมอสังหาริมทรัพย์

² นับเฉพาะบริษัทที่รายงานงบการเงินต่อตลาดหลักทรัพย์แห่งประเทศไทย ภายในวันที่ 18 พฤษภาคม 2554

เมื่อพิจารณาจากกลุ่มอุตสาหกรรม(ตารางที่ 2) พบว่าในไตรมาส 1/2554 กลุ่มอุตสาหกรรมส่วนใหญ่มีกำไรจากการดำเนินงานและมีกำไรสุทธิเพิ่มขึ้นจากไตรมาสก่อนหน้า โดยเฉพาะในกลุ่มอุตสาหกรรมที่มีรายได้เกี่ยวข้องกับสินค้าโภคภัณฑ์และสินค้าเกษตร โดยกลุ่มทรัพยากรซึ่งมีกำไรสุทธิ 81.11 พันล้านบาท (คิดเป็น 39.58% ของกำไรสุทธิรวม) เพิ่มขึ้น 52.99% จากไตรมาสก่อนหน้า เนื่องจากได้ปัจจัยสนับสนุนด้านราคาขายที่ปรับสูงขึ้นตามทิศทางของราคาน้ำมันในตลาดโลก ขณะที่ในกลุ่มสินค้าอุตสาหกรรมซึ่งมีกำไรสุทธิ 22.37 พันล้านบาท (คิดเป็น 10.92% ของกำไรสุทธิรวม) เพิ่มขึ้น 238.37% จากไตรมาสก่อนหน้า เนื่องจากปริมาณการขายของผลิตภัณฑ์ปิโตรเคมีที่ปรับสูงขึ้น รวมถึงในกลุ่มสินค้าเกษตรและอาหารซึ่งมีกำไรสุทธิ 9.28 พันล้านบาท (คิดเป็น 4.53% ของกำไรสุทธิรวม) เพิ่มขึ้น 54.40% จากไตรมาสก่อนหน้า เนื่องจากบริษัทในหมวดธุรกิจยางพารามีกำไรสุทธิเพิ่มขึ้นตามทิศทางราคายางพารา รวมถึงหมวดธุรกิจอาหารส่วนใหญ่มีกำไรสุทธิเพิ่มขึ้น

สำหรับผลประกอบการในกลุ่มธุรกิจการเงินซึ่งมีกำไรสุทธิ 44.10 พันล้านบาท (คิดเป็น 21.03% ของกำไรสุทธิรวม) เพิ่มขึ้น 37.37% จากไตรมาสก่อนหน้า สาเหตุหลักเกิดจากกลุ่มธนาคารพาณิชย์มีผลการดำเนินงานดีขึ้นจากรายได้ค่าธรรมเนียมที่เติบโต ประกอบกับรายได้ดอกเบี้ยและเงินปันผลยังคงขยายตัวดีตามการขยายตัวของสินเชื่อและอัตราดอกเบี้ยที่ปรับสูงขึ้น

อย่างไรก็ตาม หากพิจารณาจากกลุ่มอุตสาหกรรมที่มีผลประกอบการดีขึ้นจากปัจจัยเฉพาะ พบว่ากลุ่มเทคโนโลยีมีผลกำไรดีขึ้นเนื่องจาก บมจ. ทีทีแอนด์ที (TT&T) มีผลขาดทุนลดลงเหลือ 0.51 พันล้านบาท เทียบกับผลขาดทุน 10.37 พันล้านบาทในไตรมาสก่อนหน้า เนื่องจากไม่มีค่าใช้จ่ายพิเศษในเรื่องของการด้อยค่าสินทรัพย์ของโครงการสัมปทานในไตรมาส 4/2553 ดังนั้น เมื่อพิจารณาร่วมกับผลประกอบการของบริษัทส่วนใหญ่ในกลุ่มเทคโนโลยี (ไม่รวม บมจ. ทีทีแอนด์ที (TT&T)) ซึ่งมีกำไรสุทธิเพิ่มขึ้นเช่นกัน จึงส่งผลให้ในไตรมาส 1/2554 กลุ่มเทคโนโลยีจึงมีกำไรสุทธิรวม 14.22 พันล้านบาท เพิ่มขึ้น 4 เท่า (411.88%) จากไตรมาสก่อนหน้า

ทั้งนี้ ในด้านกลุ่มอุตสาหกรรมที่มีผลประกอบการแย่งจากไตรมาสก่อนหน้า พบว่ามีจำนวน 4 กลุ่ม คือ กลุ่มบริษัทที่เข้าข่ายฟื้นฟูกิจการ กลุ่มอสังหาริมทรัพย์และวัสดุก่อสร้าง กลุ่มบริษัทในตลาดฯ เอ็ม เอ ไอ และกลุ่มธุรกิจบริการ โดยมีกำไรสุทธิลดลงจากไตรมาสก่อนหน้า 166.08% 36.49% 25.97% และ 22.13% ตามลำดับ

ตารางที่ 2: กำไรสุทธิแยกรายกลุ่มอุตสาหกรรม (หน่วย: พันล้านบาท)

กลุ่มอุตสาหกรรม	ไตรมาส	ไตรมาส	ไตรมาส	YoY (%)	QoQ (%)
	1/2553	4/2553	1/2554		
ทรัพยากร	51.07	53.02	81.11	58.83	52.99
ธุรกิจการเงิน	29.05	31.37	43.10	48.36	37.37
สินค้าอุตสาหกรรม	5.38	6.61	22.37	316.11	238.37
อสังหาริมทรัพย์และก่อสร้าง	23.01	29.68	18.85	-18.08	-36.49
เทคโนโลยี	13.23	2.78	14.22	7.47	411.88
บริการ	22.42	16.32	12.71	-43.31	-22.13
เกษตรและอุตสาหกรรมอาหาร	8.55	6.01	9.28	8.51	54.40
สินค้าอุปโภคบริโภค	3.16	2.51	3.14	-0.77	24.85
บริษัทในตลาดหลักทรัพย์ mai	0.54	1.21	0.90	65.58	-25.97
บริษัทที่อยู่ระหว่างฟื้นฟูกิจการ	0.28	-0.29	-0.76	-375.93	-166.08
รวมผลกำไรของ SET และ mai	156.69	149.23	204.92	30.78	37.32

ที่มา : SETSMART

**ในไตรมาส 1/2554 บริษัทจดทะเบียนมีกำไรสุทธิเพิ่มขึ้น 30.78% จากไตรมาส 1/2553
จากระดับรายได้ที่เพิ่มขึ้นมาก แต่ความสามารถการทำกำไรอยู่ในเกณฑ์ทรงตัว**

ในไตรมาส 1/2554 บริษัทจดทะเบียนมีผลการดำเนินงานดีขึ้นจากรายได้การขายและบริการที่เพิ่มขึ้นมาอยู่ในระดับ 2,231.36 พันล้านบาท เพิ่มขึ้น 17.80% จากไตรมาส 1/2553 (ตารางที่ 1) ขณะที่ต้นทุนการดำเนินงานเพิ่มขึ้นในอัตราใกล้เคียงกันโดยมีมูลค่าต้นทุนรวม 1,885.10 พันล้านบาท เพิ่มขึ้น 17.70% ส่งผลให้บริษัทจดทะเบียนมีอัตรากำไรการดำเนินงานอยู่ในเกณฑ์ทรงตัวที่ระดับ 10.20% เทียบกับ 10.16% ในไตรมาส 1/2553

อย่างไรก็ตาม รายได้อื่นๆ ซึ่งมีส่วนประกอบหลักจากเรื่องผลกำไรในเงินลงทุนเป็นปัจจัยสนับสนุนให้ในไตรมาส 1/2554 บริษัทจดทะเบียนมีกำไรสุทธิเพิ่มขึ้น 30.78% จากไตรมาส 1/2553 โดยมีอัตรากำไรสุทธิ 9.18% เพิ่มขึ้นจาก 8.27% ในไตรมาส 1/2553

ทั้งนี้ เมื่อพิจารณาผลการดำเนินงานรายกลุ่มอุตสาหกรรม (ตารางที่ 2) พบว่ากลุ่มอุตสาหกรรมส่วนใหญ่มีกำไรสุทธิเพิ่มขึ้นและมีเพียง 3 กลุ่มอุตสาหกรรมที่มีกำไรสุทธิปรับลดลงจากไตรมาส 1/2553 คือ กลุ่มบริษัทที่เข้าข่ายฟื้นฟูกิจการ ซึ่งมีกำไรสุทธิลดลง 375.93% จากไตรมาส 1/2553

รองลงมาคือกลุ่มธุรกิจบริการมีกำไรสุทธิลดลง 43.31% จากไตรมาส 1/2553 เนื่องจาก บมจ. การบินไทย มีกำไรสุทธิเหลือ 0.62 พันล้านบาท จาก 10.62 พันล้านบาท ในไตรมาส 1/2553 และกลุ่มอสังหาริมทรัพย์และวัสดุก่อสร้างมีกำไรสุทธิลดลง 43.31% จากไตรมาส 1/2553 เนื่องจากบริษัทในหมวดพัฒนาอสังหาริมทรัพย์มีรายได้ชะลอตัวลงจากผลกระทบของมาตรการภาครัฐที่สิ้นสุดลง และการปรับมาตรฐานบัญชีด้านการรับรู้รายได้ในไตรมาส 1/2554

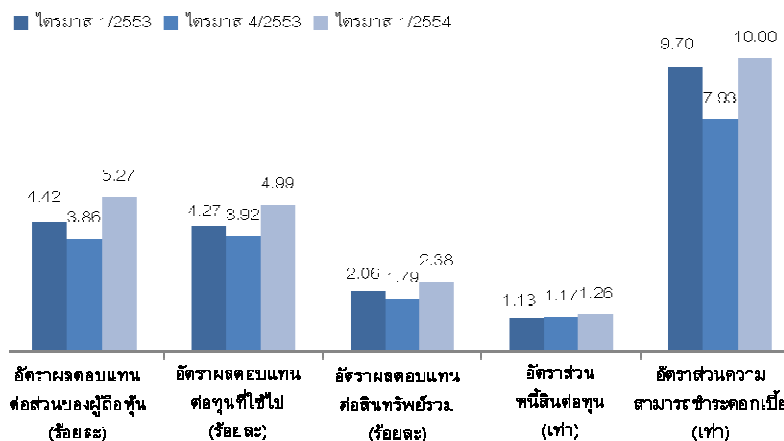
ส่วนที่ 2 ประสิทธิภาพการดำเนินงานของบริษัทจดทะเบียน³

ดัชนีชี้วัดประสิทธิภาพการดำเนินงานของบริษัทจดทะเบียนในไตรมาส 1/2554 ปรับดีขึ้นเมื่อเทียบกับไตรมาสก่อนหน้าและไตรมาส 1/2553 ทุกรายการ ตามทิศทางของกำไรสุทธิที่เพิ่มสูงขึ้น

ในไตรมาส 1/2554 บริษัทจดทะเบียนมีประสิทธิภาพการดำเนินงานปรับดีขึ้นจากไตรมาส 4/2553 (รูปที่ 1) ทุกรายการ ซึ่งเป็นผลจากกำไรสุทธิที่ปรับสูงขึ้น โดยบริษัทจดทะเบียนมีอัตราผลตอบแทนต่อส่วนของผู้ถือหุ้น (Return on Equity: ROE) อยู่ที่ 5.27% เพิ่มขึ้นจาก 3.86% ในไตรมาสก่อนหน้า และมีอัตราผลตอบแทนต่อส่วนของผู้ถือหุ้นที่ใช้ไป (Return on Capital Employed: ROCE) อยู่ที่ 4.99% เพิ่มขึ้นจาก 3.92% ในไตรมาสก่อนหน้า และมีอัตราผลตอบแทนต่อสินทรัพย์รวม (Return on Asset: ROA) อยู่ที่ 2.38% เพิ่มขึ้นจาก 1.79% ในไตรมาสก่อนหน้า

ขณะที่เมื่อเทียบกับประสิทธิภาพการดำเนินงานในไตรมาส 1/2553 แม้ว่าจะระดับอัตรากำไรจากการดำเนินงาน (Operating profit margin) ในไตรมาส 1/2554 จะอยู่ในเกณฑ์ทรงตัวที่ 10.20% เมื่อเทียบกับระดับ 10.16% ในไตรมาส 1/2553 (ตารางที่ 1) แต่ปัจจัยเฉพาะ เช่น รายได้ในเงินลงทุนเป็นปัจจัยสนับสนุนให้บริษัทจดทะเบียนมีกำไรสุทธิสูงขึ้นและส่งผลให้ดัชนีชี้วัดประสิทธิภาพการดำเนินงานปรับดีขึ้นจากไตรมาส 1/2553 ทุกรายการ เช่นกัน (รูปที่ 1)

รูปที่ 1: ดัชนีชี้วัดประสิทธิภาพการดำเนินงานและฐานะการเงิน (รายไตรมาส)



ที่มา: SETSMART

หมายเหตุ: ไม่รวมกลุ่มธุรกิจการเงินและกองทุนรวมอสังหาริมทรัพย์

ฐานะทางการเงินของบริษัทจดทะเบียนในไตรมาส 1/2554 ยังคงอยู่ในเกณฑ์มั่นคงและมีระดับสภาพคล่องในการชำระหนี้ทรงตัวในระดับสูงแม้แต่อัตรดอกเบี้ยเงินกู้จะปรับสูงขึ้น

เมื่อพิจารณาความมั่นคงทางฐานะการเงินในไตรมาส 1/2554 (รูปที่ 2) การขยายตัวของภาคธุรกิจส่งผลให้บริษัทจดทะเบียนมีการกู้ยืมเงินระยะสั้นเพิ่มขึ้นและทำให้ระดับหนี้สินต่อทุน (debt to equity ratio) ในไตรมาส 1/2554 ปรับสูงขึ้นมาอยู่ที่ระดับ 1.26 เท่า เทียบกับ 1.17 เท่า ในไตรมาสก่อนหน้า และ 1.13 เท่าในไตรมาส

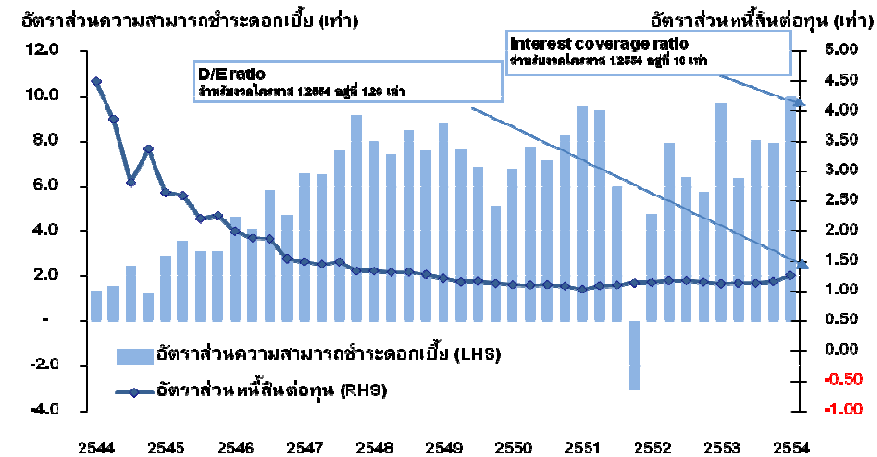
ดัชนีชี้วัดประสิทธิภาพการดำเนินงานปรับสูงขึ้นอย่างมากจากไตรมาสก่อนหน้า เนื่องจากการบริหารจัดการต้นทุนได้ดีขึ้น

³ นับเฉพาะบริษัทที่มีฐานะเป็นบริษัทจดทะเบียนในตลาดหลักทรัพย์ในช่วงไตรมาส 1/2554 ไม่รวมกลุ่มธุรกิจการเงินและกองทุนรวมอสังหาริมทรัพย์

1/2553 อย่างไรก็ตาม แม้ว่าระดับหนี้สินต่อทุนจะปรับขึ้นแต่ยังคงจัดว่าอยู่ในเกณฑ์ต่ำ เนื่องจากเป็นภาระหนี้สินระยะสั้นประกอบกับทิศทางของผลประกอบการในช่วง 12 เดือนที่ผ่านมาได้ปรับสูงขึ้นเช่นกัน

ขณะที่เมื่อพิจารณาความสามารถชำระหนี้สินของบริษัทจดทะเบียน ผลของความสามารถในการทำกำไรที่อยู่ในระดับสูง ส่งผลให้บริษัทจดทะเบียนมีอัตราส่วนความสามารถในการจ่ายชำระดอกเบี้ย (Interest coverage ratio) ปรับสูงขึ้นเป็น 10.00 เท่า เทียบกับระดับ 7.93 เท่าในไตรมาสก่อนหน้า และ 9.70 เท่าในไตรมาส 1/2553

รูปที่ 2 : อัตราส่วนความสามารถชำระดอกเบี้ยและสัดส่วนหนี้สินต่อทุน



แม้ว่าระดับหนี้สินต่อทุนจะปรับสูงขึ้น แต่ยังคงอยู่ในระดับต่ำ เมื่อเทียบกับช่วงวิกฤติเศรษฐกิจในอดีตและความสามารถในการชำระหนี้ของบริษัทเพิ่มขึ้นจากความสามารถในการทำกำไรที่เพิ่มขึ้น

ที่มา: SETSMART

หมายเหตุ: ไม่รวมกลุ่มธุรกิจการเงินและกองทุนรวมอสังหาริมทรัพย์

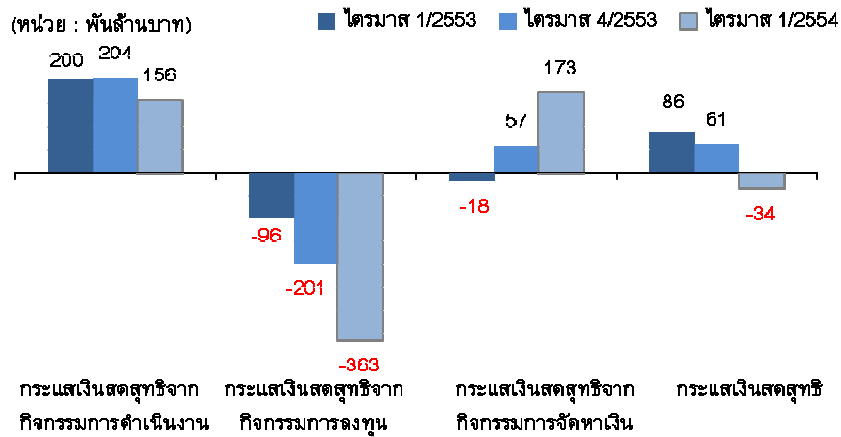
ในไตรมาส 1/2554 บริษัทจดทะเบียนมีสภาพคล่องทางการเงินลดลงจากไตรมาสก่อนหน้า โดยมีการใช้เงินเพื่อลงทุนในบริษัทร่วมและบริษัทที่เกี่ยวข้อง รวมถึงตราสารทางการเงินเพิ่มขึ้น

ในไตรมาส 1/2554 บริษัทจดทะเบียนมีกระแสเงินสดสุทธิ (Net cash flow) ลดลง จากการใช้เงินเพื่อการลงทุนเพิ่มสูง (รูปที่ 3) โดยบริษัทจดทะเบียนมีกระแสเงินสดใช้ไปในการลงทุน (Net cash flow from investment) มูลค่า 362.95 พันล้านบาท เพิ่มขึ้น 80.87% จากไตรมาสก่อนหน้า ทั้งนี้ส่วนใหญ่ใช้ไปในการลงทุนในบริษัทลูก บริษัทร่วม บริษัทที่เกี่ยวข้อง และใช้ลงทุนในตราสารทุน โดยคิดเป็นสัดส่วนถึง 65.94% ของเงินลงทุนที่เพิ่มขึ้น

ทั้งนี้ เมื่อพิจารณาร่วมกับปี 2552 กระแสเงินสดจากการดำเนินงาน (Operating cash flow) ซึ่งแม้ว่าจะมีผลประกอบการดีขึ้นแต่การสะสมสินค้าคงคลังก็ปรับสูงขึ้น จึงทำให้กระแสเงินสดสุทธิจากการดำเนินงาน (Net operating cash flow) ลดลง 23.81% จากไตรมาสก่อนหน้า มาอยู่ที่ระดับ 155.71 พันล้านบาท ดังนั้น จึงทำให้ในไตรมาส 1/2554 บริษัทจดทะเบียนมีกระแสเงินสดจ่ายสุทธิ (Net cash flow) 34.06 พันล้านบาท เทียบกับกระแสเงินสดรับสุทธิ 60.67 พันล้านบาท ในไตรมาสก่อนหน้า

อย่างไรก็ตาม เมื่อเทียบสภาพคล่องในไตรมาส 1/2554 กับไตรมาส 1/2553 พบว่า การใช้เงินเพื่อการลงทุนในระดับสูงเป็นปัจจัยที่ทำให้ในไตรมาส 1/2554 มีกระแสเงินสดสุทธิลดลงเช่นกัน

รูปที่ 3: องค์ประกอบของกระแสเงินสด (รายไตรมาส)



บริษัทจดทะเบียนมีสภาพคล่อง
กระแสเงินสดลดลงเนื่องจากมี
การใช้เงินเพื่อลงทุนในบริษัทลูก
และบริษัทที่เกี่ยวข้องเพิ่มขึ้น

ที่มา: SETSMART

หมายเหตุ: ไม่รวมกลุ่มธุรกิจการเงินและกองทุนรวมอสังหาริมทรัพย์

ส่วนที่ 3 การลงทุนในสินทรัพย์ถาวรของบริษัทจดทะเบียน⁴

ในไตรมาส 1/2554 บริษัทจดทะเบียนส่วนใหญ่มีการลงทุนเพิ่มในสินทรัพย์ถาวรต่อเนื่อง แต่ลงทุนในมูลค่าที่ลดลง

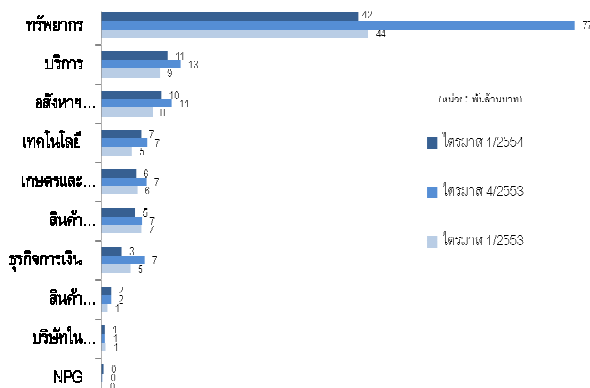
ในไตรมาส 1/2554 จำนวนบริษัทจดทะเบียนที่ลงทุนเพิ่มในสินทรัพย์ถาวรมีจำนวนเพิ่มขึ้นต่อเนื่อง โดยมีทั้งหมด 470 บริษัท คิดเป็น 87.04% ของบริษัทจดทะเบียนทั้งหมด เพิ่มขึ้นต่อเนื่องจากไตรมาสก่อนหน้าซึ่งอยู่ที่ระดับ 85.95% และเพิ่มขึ้นจาก 80.19% ในไตรมาส 1/2553

อย่างไรก็ตามหากพิจารณาในด้านมูลค่าการลงทุน พบว่า บริษัทจดทะเบียนมีการลงทุนเพิ่มในสินทรัพย์ถาวรมูลค่า 85.87 พันล้านบาท ลดลง 35.22% จากไตรมาสก่อนหน้า และทรงตัวเมื่อเทียบกับไตรมาส 1/2553 ซึ่งมีมูลค่าการลงทุนเพิ่มในสินทรัพย์ถาวร 85.26 พันล้านบาท

เมื่อพิจารณารายกลุ่มอุตสาหกรรม กลุ่มอุตสาหกรรมที่มีมูลค่าการลงทุนในสินทรัพย์ถาวรสูงปรับลดลงมากที่สุด คือ กลุ่มทรัพยากร โดยมีมูลค่าการลงทุน 41.84 พันล้านบาท (คิดเป็น 50.66% ของมูลค่าการลงทุนทั้งหมด) ลดลง 45.78% จากไตรมาสก่อนหน้า สาเหตุหลักเกิดจาก บมจ. ปตท. (PTT) และ บมจ. ปตท. สำรวจและผลิตปิโตรเลียม (PTTEP) มีมูลค่าการลงทุนลดลงเป็นหลัก โดยทั้ง 2 บริษัทมีมูลค่าการลงทุนเพิ่มในสินทรัพย์ถาวรรวม 33.82 พันล้านบาท ลดลง 48.71% จากไตรมาสก่อนหน้า ซึ่งมีมูลค่าการลงทุน 65.94 พันล้านบาท ในด้านการสำรวจและผลิตปิโตรเลียม

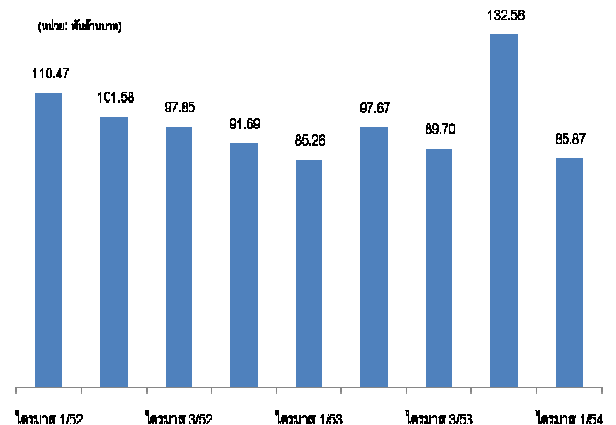
รองลงมา คือ กลุ่มธุรกิจการเงินซึ่งมีมูลค่าการลงทุน 3.28 พันล้านบาท ลดลง 53.56% จากไตรมาสก่อนหน้า และกลุ่มธุรกิจบริการซึ่งมีมูลค่าการลงทุน 10.82 พันล้านบาท ลดลง 16.47% จากไตรมาสก่อนหน้า

รูปที่ 4: เปรียบเทียบมูลค่าการลงทุนเพิ่มในสินทรัพย์ถาวร



ที่มา : SETSMART
หมายเหตุ : ไม่รวมข้อมูลในกลุ่มกองทุนรวมอสังหาริมทรัพย์

รูปที่ 5: มูลค่าการลงทุนเพิ่มในสินทรัพย์ถาวรรายไตรมาส



ที่มา : SETSMART
หมายเหตุ : ไม่รวมข้อมูลในกลุ่มกองทุนรวมอสังหาริมทรัพย์

⁴ นับเฉพาะบริษัทที่มีฐานะเป็นบริษัทจดทะเบียนในตลาดหลักทรัพย์ในช่วงไตรมาส 1/2554 ไม่รวมกองทุนรวมอสังหาริมทรัพย์

ส่วนที่ 4 การระดมทุนของบริษัทจดทะเบียน⁵

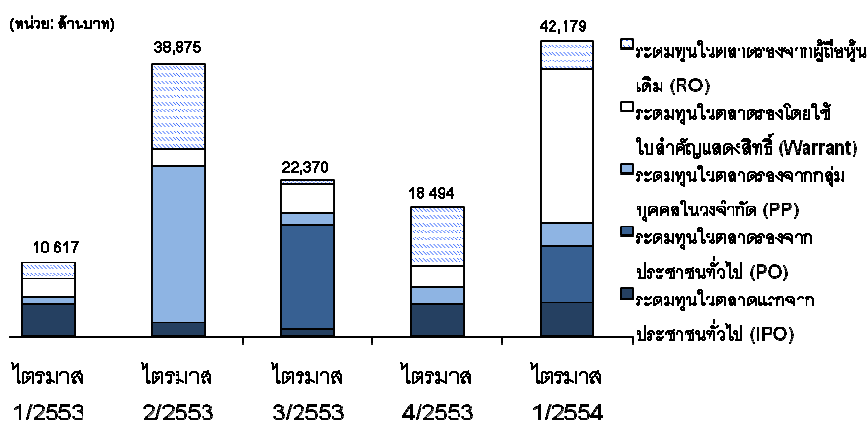
การระดมทุนในไตรมาส 1/2554 มีมูลค่าเพิ่มขึ้นจากไตรมาสก่อนหน้าทั้งการระดมทุนในตลาดแรกและตลาดรอง จากการระดมทุนของบริษัทขนาดใหญ่เพื่อขยายกิจการ โดยมีมูลค่าระดมทุนรวม 42,178.74 ล้านบาท

ในไตรมาส 1/2554 มูลค่าการระดมทุนในรูปแบบตราสารทุนของบริษัทจดทะเบียนในตลาดหลักทรัพย์แห่งประเทศไทย (SET) และตลาดหลักทรัพย์ เอ็ม เอ ไอ (mai) มีมูลค่ารวม 42,178.74 ล้านบาท (รูปที่ 6) เพิ่มขึ้น เพิ่มขึ้น 128.07% จากไตรมาสก่อนหน้า

ด้านการระดมทุนในตลาดแรก (Initial public offering: IPO) ในไตรมาส 1/2554 มีบริษัทจดทะเบียนเข้าระดมทุนจำนวน 1 บริษัท คือ บมจ. วินเทจ วิศวกรรม (VTE) มูลค่าระดมทุน 32 ล้านบาท ขณะที่มิกกองทุนรวมอสังหาริมทรัพย์เข้าระดมทุนในตลาดแรกจำนวน 2 กองทุน คือ กองทุนรวมอสังหาริมทรัพย์และสิทธิการเช่าดุสิตธานี (DTCPF) และกองทุนรวมอสังหาริมทรัพย์ตรีนิติ (TNPF) คิดเป็นมูลค่าระดมทุนรวม 4,804.00 ล้านบาท ส่งผลให้ในไตรมาส 1/2554 มีมูลค่าระดมทุนรวมในตลาดแรก 4,836.00 ล้านบาท เพิ่มขึ้นเทียบกับในไตรมาส 4/2553 มีบริษัทเข้าจดทะเบียนจำนวน 6 บริษัทและมีกองทุนรวมอสังหาริมทรัพย์ 2 กองทุน คิดเป็นมูลค่าระดมทุนรวม 4,681.16 ล้านบาท

สำหรับการระดมทุนในตลาดรอง (Secondary equity offering: SEO) ของทั้ง SET และ mai มีมูลค่ารวม 37,342.74 ล้านบาท เพิ่มขึ้น 170.35% จากไตรมาสก่อนหน้า ทั้งนี้ ส่วนใหญ่เป็นการระดมทุนจากผู้ถือใบสำคัญแสดงสิทธิ (XE) มูลค่า 21,958.56 ล้านบาทรองลงมา คือ การเสนอขายหุ้นออกใหม่ต่อประชาชนทั่วไป (PO) มูลค่า 8,120.00 ล้านบาท การระดมทุนจากผู้ถือหุ้นเดิม (RO) มูลค่า 3,917.63 ล้านบาท และการระดมทุนโดยการระดมทุนจากกลุ่มบุคคลในวงจำกัด (PP) มูลค่า 3,346.54 ล้านบาท ตามลำดับ

รูปที่ 6: มูลค่าการระดมทุนในช่วงไตรมาส 1/2553 ถึง 1/2554 (แยกตามประเภท)



ที่มา : SETSMART

เมื่อพิจารณาการระดมทุนแยกตามกลุ่มอุตสาหกรรม (รูปที่ 7) พบว่า การระดมทุนมีการกระจายตัวในทุกกลุ่มอุตสาหกรรม ยกเว้น กลุ่มบริษัทที่เข้าขายพันธบัตร (NPG) ขณะที่มูลค่าการระดมทุนส่วนใหญ่กระจุกตัวอยู่ในกลุ่มสินค้าอุตสาหกรรม ซึ่งมีมูลค่าระดมทุน 24,425.00 ล้านบาท คิดเป็น 57.91% ของมูลค่าระดมทุนทั้งหมด สูงสุด

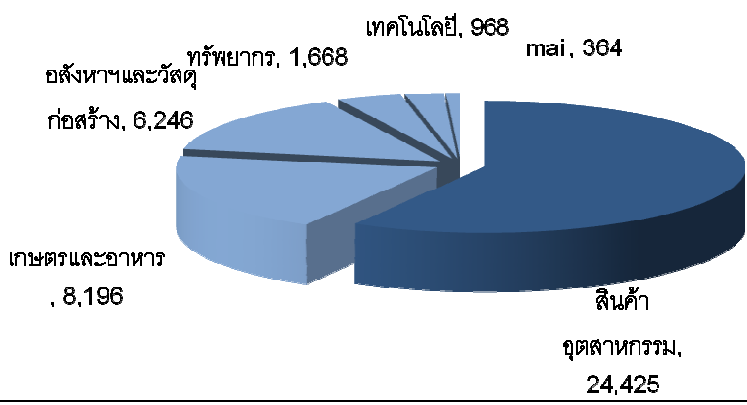
⁵ รวมทุกกลุ่มอุตสาหกรรมและกองทุนรวมอสังหาริมทรัพย์

บริษัทจดทะเบียนมีการระดมทุนอย่างต่อเนื่องหลังจากฟื้นช่วงวิกฤติเศรษฐกิจในปี 2551

ในไตรมาส 1/2554 ทั้งนี้ บริษัทที่มีการระดมทุนในระดับสูงของกลุ่มสินค้าอุตสาหกรรม คือ บมจ. อินโดรามา เวนเจอร์ส (IVL) ซึ่งระดมทุนทางใบสำคัญแสดงสิทธิมูลค่า 17,279.50 ล้านบาท เพื่อขยายธุรกิจด้านผลิตภัณฑ์ปิโตรเคมี และ บมจ. สหวิริยา อินดัสตรี (SSI) ซึ่งระดมทุนโดยการเสนอขายหุ้นต่อกลุ่มบุคคลในวงจำกัด (PP) และระดมทุนจากผู้ถือหุ้นเดิม (RO) มูลค่ารวม 6,099.39 ล้านบาท เพื่อเข้าขยายกิจการด้านโรงงาน ถลุงเหล็กและชำระหนี้สินเป็นหลัก

กลุ่มอุตสาหกรรมที่มีมูลค่าระดมทุนรองลงมา คือ กลุ่มอุตสาหกรรมเกษตรและอาหาร ซึ่งมีมูลค่าระดมทุน 8,196.33 ล้านบาท คิดเป็น 19.43% ของมูลค่าระดมทุนทั้งหมด ทั้งนี้ บริษัทที่มีการระดมทุนในระดับสูงของกลุ่ม คือ บมจ. ศรีตรังแอโกรอินดัสตรี (STA) ซึ่งระดมทุนโดยการเสนอขายหุ้นออกใหม่ต่อประชาชนทั่วไป (PO) มูลค่า 8,120.00 ล้านบาท เพื่อขยายธุรกิจยางพาราและใช้เป็นเงินทุนหมุนเวียน

รูปที่ 7 : มูลค่าการระดมทุนในไตรมาส 1/2554 แยกรายอุตสาหกรรม (หน่วย: ล้านบาท)



ปัจจัยทางเศรษฐกิจและภาวะตลาดหลักทรัพย์ที่เอื้ออำนวยเป็นส่วนหนึ่งที่สนับสนุนให้บริษัทขนาดใหญ่มีการระดมทุนเพื่อขยายธุรกิจในไตรมาส 1/2553 เพิ่มขึ้นถึง 3 เท่าจากช่วงเดียวกันของปีก่อนหน้า

ที่มา : SETSMART

ทั้งนี้ เมื่อเทียบมูลค่าระดมทุนในไตรมาส 1/2554 กับไตรมาส 1/2553 พบว่าการระดมทุนของตลาด SET และ mai ซึ่งมีมูลค่ารวม 42,178.74 ล้านบาท เพิ่มขึ้นถึง 3 เท่า (297.27%) จากไตรมาส 1/2553 ช่วงเดียวกันในปีก่อนหน้า โดยกลุ่มอุตสาหกรรมส่วนใหญ่มีการระดมทุนเพิ่มขึ้น ยกเว้น กลุ่มธุรกิจการเงิน กลุ่มบริษัทในตลาดหลักทรัพย์ mai และกลุ่มบริษัทที่เข้าขายพันธบัตร (NPG) ที่มีมูลค่าการระดมทุนลดลง

บริษัทจดทะเบียน (ไม่รวมกลุ่มธุรกิจการเงินและกองทุนรวมอสังหาริมทรัพย์)	2552				2553				2554	All Listed Companies (Excluding Financial Industry and property funds)
	ไตรมาส 1	ไตรมาส 2	ไตรมาส 3	ไตรมาส 4	ไตรมาส 1	ไตรมาส 2	ไตรมาส 3	ไตรมาส 4	ไตรมาส 1	
เครื่องชี้กระแสเงินสด (พันล้านบาท)										Cash Flow Indicators
กระแสเงินสดจากกิจกรรมดำเนินงาน	152.78	135.92	170.34	163.49	200.50	115.31	164.54	204.37	155.71	Cash Flow from Operation (bill.Baht)
กระแสเงินสดจากกิจกรรมลงทุน	-135.19	-101.79	-121.47	-107.95	-96.43	-122.15	-63.00	-200.68	-362.95	Cash Flow from Investing (bill.Baht)
การลงทุนในสินทรัพย์ถาวร	104.39	95.79	96.24	83.75	74.97	90.64	82.71	117.74	80.18	Increase in Fixed Assets
การลงทุนในตราสารจดทะเบียน	15.78	-0.34	0.65	0.41	0.43	5.53	0.11	-1.63	19.74	Increase in Investment (Securities)
กระแสเงินสดจากกิจกรรมหาเงิน	31.17	-49.25	-56.50	-31.70	-17.86	-86.88	-14.10	56.98	173.19	Cash Flow from Financing (bill.Baht)
เงินปันผลจ่าย	-5.28	-68.66	-61.56	-7.23	-3.25	-93.45	-71.00	-39.04	-6.15	Dividend Paid
กระแสเงินสดสุทธิ	48.76	-15.11	-7.64	23.84	86.22	-93.72	87.43	60.67	-34.06	Net Cash Flow (bill.Baht)
อัตราส่วนหนี้สินต่อทุน (เท่า)	1.15	1.18	1.18	1.15	1.13	1.14	1.14	1.17	1.26	Debt to Equity Ratio (Times)
อัตราส่วนความสามารถในการชำระดอกเบี้ย - รายปี (เท่า)	3.84	3.48	3.60	6.14	7.45	6.97	7.36	7.98	8.20	Interest Coverage Ratio - Annually (Times)
อัตราส่วนความสามารถในการชำระดอกเบี้ย - ไตรมาส (เท่า)	4.68	7.92	6.36	5.79	9.70	6.36	8.07	7.93	10.00	Interest Coverage Ratio - Quarterly (Times)
อัตรามลตอบแทนจากทุนที่ใช้ - รายปี (%)	8.61	7.58	7.58	12.68	14.24	13.75	14.15	14.87	15.69	Return on Capital Employed , ROCE - Annually (%)
อัตรามลตอบแทนจากทุนที่ใช้ - รายไตรมาส (%)	2.64	3.79	3.20	3.17	4.27	3.44	3.70	3.92	4.99	Return on Capital Employed , ROCE - Quarterly (%)
อัตรามลตอบแทนต่อส่วนของผู้ถือหุ้น - รายปี (%)	5.43	4.54	5.11	12.10	14.29	13.98	14.63	15.55	16.22	Return on Equity , ROE - Annually (%)
อัตรามลตอบแทนต่อส่วนของผู้ถือหุ้น - รายไตรมาส (%)	2.15	3.82	3.20	2.96	4.42	3.28	3.87	3.86	5.27	Return on Equity , ROE - Quarterly (%)
อัตราส่วนกำไรสุทธิ - รายปี (%)	2.27	2.07	2.50	5.62	6.38	5.99	6.27	6.66	6.80	Net Profit Margin - Annually (%)
อัตราส่วนกำไรสุทธิ - รายไตรมาส (%)	4.55	7.15	5.53	5.04	7.40	5.45	6.50	6.16	7.96	Net Profit Margin - Quarterly (%)
อัตราส่วนการหมุนเวียนของสินทรัพย์รวม - รายปี (%)	111.33	100.09	92.89	97.49	101.76	105.17	104.84	104.88	105.53	Asset Turnover - Annually (%)
อัตราส่วนการหมุนเวียนของสินทรัพย์รวม - รายไตรมาส (%)	21.58	23.97	25.93	26.30	27.08	27.30	27.05	28.22	29.10	Asset Turnover - Quarterly (%)
อัตราส่วนวัดภาวะหนี้สิน (เท่า)	2.20	2.24	2.24	2.22	2.19	2.21	2.21	2.23	2.32	Financial Leverage (Times)
(สินทรัพย์รวม / ส่วนของผู้ถือหุ้นรวม)										(Total Asset / Total Equity)
อัตรามลตอบแทนต่อสินทรัพย์รวม - รายปี (%)	6.30	5.59	5.64	9.39	10.48	10.25	10.49	11.02	11.27	Return on Asset , ROA - Annually (%)
อัตรามลตอบแทนต่อสินทรัพย์รวม - รายไตรมาส (%)	1.94	2.80	2.39	2.35	3.14	2.56	2.74	2.91	3.59	Return on Asset , ROA - Quarterly (%)

กลุ่มเกษตรและอุตสาหกรรมอาหาร	2552				2553				2554	Listed Companies in Agro & Food Industry
	ไตรมาส 1	ไตรมาส 2	ไตรมาส 3	ไตรมาส 4	ไตรมาส 1	ไตรมาส 2	ไตรมาส 3	ไตรมาส 4	ไตรมาส 1	
เครื่องชี้กระแสเงินสด (พันล้านบาท)										Cash Flow Indicators
กระแสเงินสดจากกิจกรรมดำเนินการ	12.68	17.31	8.50	9.34	4.25	14.94	7.53	-4.10	-4.20	Cash Flow from Operation (bill.Baht)
กระแสเงินสดจากกิจกรรมลงทุน	-4.22	-3.54	-7.81	-4.98	-7.27	-4.13	-7.55	-35.25	-6.36	Cash Flow from Investing (bill.Baht)
การลงทุนในสินทรัพย์ถาวร	3.50	4.61	5.40	5.00	5.57	6.29	5.88	6.86	5.53	Increase in Fixed Assets
การลงทุนในตราสารจดทะเบียน	0.74	0.29	0.12	0.01	0.03	-0.00	0.06	-0.01	0.08	Increase in Investment (Securities)
กระแสเงินสดจากกิจกรรมหาเงิน	-10.45	-11.05	-0.81	2.10	6.90	-16.05	0.50	40.92	15.89	Cash Flow from Financing (bill.Baht)
เงินปันผลจ่าย	-1.05	-2.81	-3.19	-1.14	-1.21	-7.37	-5.17	-1.27	-0.10	Dividend Paid
กระแสเงินสดสุทธิ	-1.99	2.72	-0.12	6.47	3.88	-5.24	0.48	1.58	5.32	Net Cash Flow (bill.Baht)
อัตราส่วนหนี้สินต่อทุน (เท่า)	1.03	1.00	1.02	1.00	1.01	0.94	0.98	1.21	1.01	Debt to Equity Ratio (Times)
อัตราส่วนความสามารถในการชำระดอกเบี้ย - รายปี (เท่า)	4.65	5.35	6.61	9.08	10.79	10.90	10.70	9.74	10.79	Interest Coverage Ratio - Annually (Times)
อัตราส่วนความสามารถในการชำระดอกเบี้ย - ไตรมาส (เท่า)	4.93	11.02	11.52	10.47	10.97	11.51	10.59	5.69	10.97	Interest Coverage Ratio - Quarterly (Times)
อัตรามลตอบแทนจากทุนที่ใช้ - รายปี (%)	13.87	14.29	15.03	18.20	20.11	21.09	19.66	18.01	20.11	Return on Capital Employed , ROCE - Annually (%)
อัตรามลตอบแทนจากทุนที่ใช้ - รายไตรมาส (%)	3.61	5.21	5.34	4.88	5.31	5.80	4.71	3.28	5.31	Return on Capital Employed , ROCE - Quarterly (%)
อัตรามลตอบแทนต่อส่วนของผู้ถือหุ้น - รายปี (%)	12.27	13.68	15.30	18.97	20.60	21.13	20.24	19.37	20.60	Return on Equity , ROE - Annually (%)
อัตรามลตอบแทนต่อส่วนของผู้ถือหุ้น - รายไตรมาส (%)	3.14	5.43	5.74	5.01	5.16	5.55	4.59	3.35	5.16	Return on Equity , ROE - Quarterly (%)
อัตราส่วนกำไรสุทธิ - รายปี (%)	3.63	4.16	4.93	6.13	6.52	6.51	6.16	5.72	6.52	Net Profit Margin - Annually (%)
อัตราส่วนกำไรสุทธิ - รายไตรมาส (%)	4.28	6.90	7.10	6.08	6.42	6.68	5.54	3.81	6.42	Net Profit Margin - Quarterly (%)
อัตราส่วนการหมุนเวียนของสินทรัพย์รวม - รายปี (%)	158.78	155.59	145.01	146.88	152.44	160.66	159.36	155.90	152.44	Asset Turnover - Annually (%)
อัตราส่วนการหมุนเวียนของสินทรัพย์รวม - รายไตรมาส (%)	34.65	38.16	39.07	39.72	38.84	40.79	41.05	40.95	38.84	Asset Turnover - Quarterly (%)
อัตราส่วนวัดภาวะหนี้สิน (เท่า) (สินทรัพย์รวม / ส่วนของผู้ถือหุ้นรวม)	2.08	2.05	2.09	2.06	2.07	2.00	2.04	2.26	2.07	Financial Leverage (Times) (Total Asset / Total Equity)
อัตรามลตอบแทนต่อสินทรัพย์รวม - รายปี (%)	8.95	9.60	10.35	12.43	13.51	14.21	13.37	12.02	13.51	Return on Asset , ROA - Annually (%)
อัตรามลตอบแทนต่อสินทรัพย์รวม - รายไตรมาส (%)	2.33	3.50	3.67	3.33	3.57	3.91	3.20	2.19	3.57	Return on Asset , ROA - Quarterly (%)

ข้อมูลแสดงฐานะการเงินที่สำคัญและดัชนีชี้วัดประสิทธิภาพของบริษัทจดทะเบียน (Indicators for Listed Companies)

เอกสารแนบ 3

รายงานประจำไตรมาส 1/2554

กลุ่มสินค้าอุปโภคบริโภค	2552				2553				2554	Listed Companies in Consumer Product Industry
	ไตรมาส 1	ไตรมาส 2	ไตรมาส 3	ไตรมาส 4	ไตรมาส 1	ไตรมาส 2	ไตรมาส 3	ไตรมาส 4	ไตรมาส 1	
เครื่องใช้กระแสดเงินสด (พันล้านบาท)										Cash Flow Indicators
กระแสเงินสดจากกิจกรรมดำเนินการ	2.74	2.63	2.59	3.01	1.83	2.31	1.26	3.27	1.53	Cash Flow from Operation (bill.Baht)
กระแสเงินสดจากกิจกรรมลงทุน	-0.70	-0.67	-0.81	-1.07	-0.43	-0.42	-0.59	-0.93	-1.40	Cash Flow from Investing (bill.Baht)
การลงทุนในสินทรัพย์ถาวร	0.84	0.91	0.94	1.00	-0.11	1.02	1.26	1.12	1.24	Increase in Fixed Assets
การลงทุนในตราสารจดทะเบียน	0.13	-0.05	0.24	-0.09	0.26	0.23	0.20	-0.25	0.16	Increase in Investment (Securities)
กระแสเงินสดจากกิจกรรมหาเงิน	-1.83	-1.74	-0.34	-0.39	-0.44	-1.52	-0.77	-0.77	0.45	Cash Flow from Financing (bill.Baht)
เงินปันผลจ่าย	-0.30	-1.26	-0.21	-0.19	-0.11	-1.21	-0.48	-0.50	-0.26	Dividend Paid
กระแสเงินสดสุทธิ	0.22	0.23	1.44	1.55	0.96	0.37	-0.10	1.57	0.58	Net Cash Flow (bill.Baht)
อัตราส่วนหนี้สินต่อทุน (เท่า)	0.32	0.33	0.31	0.34	0.32	0.35	0.34	0.34	0.37	Debt to Equity Ratio (Times)
อัตราส่วนความสามารถในการชำระดอกเบี้ย - รายปี (เท่า)	7.79	5.82	9.20	12.52	22.57	20.84	22.62	23.70	21.25	Interest Coverage Ratio - Annually (Times)
อัตราส่วนความสามารถในการชำระดอกเบี้ย - ไตรมาส (เท่า)	5.83	14.09	20.47	15.73	33.68	18.97	18.35	24.54	29.96	Interest Coverage Ratio - Quarterly (Times)
อัตรามลตอบแทนจากทุนที่ใช้ - รายปี (%)	5.62	5.04	6.14	8.64	12.21	12.16	11.80	12.21	11.66	Return on Capital Employed , ROCE - Annually (%)
อัตรามลตอบแทนจากทุนที่ใช้ - รายไตรมาส (%)	0.99	2.60	2.77	2.43	4.23	2.65	2.43	3.09	4.14	Return on Capital Employed , ROCE - Quarterly (%)
อัตรามลตอบแทนต่อส่วนของผู้ถือหุ้น - รายปี (%)	3.89	3.34	4.82	7.35	10.40	10.12	9.61	9.93	9.49	Return on Equity , ROE - Annually (%)
อัตรามลตอบแทนต่อส่วนของผู้ถือหุ้น - รายไตรมาส (%)	0.55	2.34	2.53	2.09	3.33	2.13	1.90	2.55	3.27	Return on Equity , ROE - Quarterly (%)
อัตราส่วนกำไรสุทธิ - รายปี (%)	3.41	3.04	4.65	7.02	9.88	9.24	8.69	8.99	8.71	Net Profit Margin - Annually (%)
อัตราส่วนกำไรสุทธิ - รายไตรมาส (%)	2.29	8.96	9.50	7.47	11.20	7.39	6.32	8.41	10.80	Net Profit Margin - Quarterly (%)
อัตราส่วนการหมุนเวียนของสินทรัพย์รวม - รายปี (%)	83.06	79.39	75.63	75.77	78.34	80.16	81.68	81.57	79.65	Asset Turnover - Annually (%)
อัตราส่วนการหมุนเวียนของสินทรัพย์รวม - รายไตรมาส (%)	17.69	19.22	19.85	20.54	22.09	21.02	22.11	22.24	22.01	Asset Turnover - Quarterly (%)
อัตราส่วนวัดภาระหนี้สิน (สินทรัพย์รวม / ส่วนของผู้ถือหุ้นรวม)	1.35	1.36	1.34	1.37	1.34	1.38	1.37	1.36	1.39	Financial Leverage (Times)
อัตรามลตอบแทนต่อสินทรัพย์รวม - รายปี (%)	4.50	4.07	5.02	7.00	9.82	9.60	9.29	9.60	9.08	Return on Asset , ROA - Annually (%)
อัตรามลตอบแทนต่อสินทรัพย์รวม - รายไตรมาส (%)	0.79	2.10	2.26	1.97	3.40	2.09	1.91	2.43	3.22	Return on Asset , ROA - Quarterly (%)

กลุ่มสินค้าอุตสาหกรรม	2552				2553				2554	Listed Companies in Industrials
	ไตรมาส 1	ไตรมาส 2	ไตรมาส 3	ไตรมาส 4	ไตรมาส 1	ไตรมาส 2	ไตรมาส 3	ไตรมาส 4	ไตรมาส 1	
เครื่องจักรและเงินสด (พันล้านบาท)										Cash Flow Indicators
กระแสเงินสดจากกิจกรรมดำเนินการ	21.00	15.28	16.90	1.60	16.03	6.79	21.04	11.73	13.28	Cash Flow from Operation (bill.Baht)
กระแสเงินสดจากกิจกรรมลงทุน	-8.90	-5.54	-5.90	-7.54	-6.64	-7.05	-2.86	-8.55	-69.36	Cash Flow from Investing (bill.Baht)
การลงทุนในสินทรัพย์ถาวร	7.29	7.61	5.88	5.97	5.67	5.02	4.15	6.21	5.43	Increase in Fixed Assets
การลงทุนในตราสารจดทะเบียน	1.18	0.01	-0.01	0.05	-0.00	-0.29	-0.00	-0.15	18.32	Increase in Investment (Securities)
กระแสเงินสดจากกิจกรรมหาเงิน	-15.76	-9.15	-9.26	0.14	-2.83	-2.70	-12.23	-0.83	64.18	Cash Flow from Financing (bill.Baht)
เงินปันผลจ่าย	-0.05	-3.20	-2.06	-0.44	-0.33	-4.68	-3.72	-0.89	-0.08	Dividend Paid
กระแสเงินสดสุทธิ	-3.66	0.59	1.74	-5.80	6.56	-2.96	5.95	2.34	8.10	Net Cash Flow (bill.Baht)
อัตราส่วนหนี้สินต่อทุน (เท่า)	0.80	0.77	0.77	0.75	0.82	0.88	0.82	0.78	0.88	Debt to Equity Ratio (Times)
อัตราส่วนความสามารถในการชำระดอกเบี้ย - รายปี (เท่า)	-0.95	-2.02	-2.27	0.89	3.99	3.86	4.20	4.97	5.95	Interest Coverage Ratio - Annually (Times)
อัตราส่วนความสามารถในการชำระดอกเบี้ย - ไตรมาส (เท่า)	-5.16	5.09	4.34	1.00	4.59	5.01	6.27	3.10	10.30	Interest Coverage Ratio - Quarterly (Times)
อัตรามลตอบแทนจากทุนที่ใช้ - รายปี (%)	-2.11	-4.51	-4.97	2.01	8.85	8.84	9.53	10.99	12.46	Return on Capital Employed , ROCE - Annually (%)
อัตรามลตอบแทนจากทุนที่ใช้ - รายไตรมาส (%)	-3.15	2.72	2.38	0.65	2.29	2.68	3.47	2.19	5.53	Return on Capital Employed , ROCE - Quarterly (%)
อัตรามลตอบแทนต่อส่วนของผู้ถือหุ้น - รายปี (%)	-5.03	-8.19	-8.69	-0.84	6.91	6.67	7.61	9.93	12.31	Return on Equity , ROE - Annually (%)
อัตรามลตอบแทนต่อส่วนของผู้ถือหุ้น - รายไตรมาส (%)	-4.36	2.58	2.02	-0.22	1.73	2.33	3.29	2.04	5.99	Return on Equity , ROE - Quarterly (%)
อัตราส่วนกำไรสุทธิ - รายปี (%)	-3.38	-6.22	-7.11	-0.68	4.43	4.04	4.50	5.73	7.08	Net Profit Margin - Annually (%)
อัตราส่วนกำไรสุทธิ - รายไตรมาส (%)	-14.45	7.51	4.68	-0.66	3.90	5.20	7.02	4.42	11.27	Net Profit Margin - Quarterly (%)
อัตราส่วนการหมุนเวียนของสินทรัพย์รวม - รายปี (%)	85.57	74.70	68.15	69.00	82.60	86.82	89.64	93.05	92.71	Asset Turnover - Annually (%)
อัตราส่วนการหมุนเวียนของสินทรัพย์รวม - รายไตรมาส (%)	16.36	18.74	23.75	19.11	23.26	23.41	24.68	25.24	28.49	Asset Turnover - Quarterly (%)
อัตราส่วนวัดภาระหนี้สิน (สินทรัพย์รวม / ส่วนของผู้ถือหุ้นรวม)	1.85	1.81	1.82	1.80	1.88	1.93	1.87	1.82	1.91	Financial Leverage (Times)
อัตรามลตอบแทนต่อสินทรัพย์รวม - รายปี (%)	-1.54	-3.39	-3.73	1.48	6.38	6.16	6.72	7.81	8.77	Return on Asset , ROA - Annually (%)
อัตรามลตอบแทนต่อสินทรัพย์รวม - รายไตรมาส (%)	-2.31	2.04	1.79	0.48	1.65	1.87	2.44	1.56	3.89	Return on Asset , ROA - Quarterly (%)

กลุ่มอสังหาริมทรัพย์และวัสดุก่อสร้าง	2552				2553				2554	Listed Companies in Property & Construction Industry
	ไตรมาส 1	ไตรมาส 2	ไตรมาส 3	ไตรมาส 4	ไตรมาส 1	ไตรมาส 2	ไตรมาส 3	ไตรมาส 4	ไตรมาส 1	
เครื่องจักรและเงินสด (พันล้านบาท)										Cash Flow Indicators
กระแสเงินสดจากกิจกรรมดำเนินการ	29.82	27.53	16.37	21.44	31.07	0.37	-7.72	15.01	4.87	Cash Flow from Operation (bill.Baht)
กระแสเงินสดจากกิจกรรมลงทุน	-19.92	-14.00	-17.34	-15.21	-10.56	-7.84	-7.17	24.50	-24.70	Cash Flow from Investing (bill.Baht)
การลงทุนในสินทรัพย์ถาวร	14.75	14.16	11.64	9.17	7.16	10.22	9.30	9.48	9.24	Increase in Fixed Assets
การลงทุนในตราสารจดทะเบียน	0.95	-2.73	-0.01	-0.08	0.17	-0.10	0.00	0.15	0.19	Increase in Investment (Securities)
กระแสเงินสดจากกิจกรรมหาเงิน	-1.13	-15.25	-12.26	4.94	-2.31	-8.33	2.67	5.47	14.55	Cash Flow from Financing (bill.Baht)
เงินปันผลจ่าย	-0.12	-7.99	-8.86	-1.84	-0.19	-12.31	-11.27	-1.90	-0.96	Dividend Paid
กระแสเงินสดสุทธิ	8.76	-1.72	-13.23	11.17	18.21	-15.79	-12.22	44.99	-5.28	Net Cash Flow (bill.Baht)
อัตราส่วนหนี้สินต่อทุน (เท่า)	1.33	1.31	1.27	1.22	1.22	1.21	1.23	1.21	1.41	Debt to Equity Ratio (Times)
อัตราส่วนความสามารถในการชำระดอกเบี้ย - รายปี (เท่า)	3.66	3.74	4.11	6.02	7.19	7.44	6.93	8.32	7.89	Interest Coverage Ratio - Annually (Times)
อัตราส่วนความสามารถในการชำระดอกเบี้ย - ไตรมาส (เท่า)	4.79	5.71	6.59	7.02	9.74	6.62	5.00	11.89	7.10	Interest Coverage Ratio - Quarterly (Times)
อัตรามลตอบแทนจากทุนที่ใช้ - รายปี (%)	8.92	8.71	9.19	12.44	13.59	13.83	12.89	14.74	15.26	Return on Capital Employed , ROCE - Annually (%)
อัตรามลตอบแทนจากทุนที่ใช้ - รายไตรมาส (%)	2.91	3.07	3.35	3.60	4.05	3.08	2.51	5.37	3.66	Return on Capital Employed , ROCE - Quarterly (%)
อัตรามลตอบแทนต่อส่วนของผู้ถือหุ้น - รายปี (%)	7.13	7.50	8.55	13.11	14.89	15.37	14.39	16.03	16.61	Return on Equity , ROE - Annually (%)
อัตรามลตอบแทนต่อส่วนของผู้ถือหุ้น - รายไตรมาส (%)	2.71	3.14	3.56	3.80	4.54	3.28	2.62	5.58	3.86	Return on Equity , ROE - Quarterly (%)
อัตราส่วนกำไรสุทธิ - รายปี (%)	4.69	5.14	6.09	9.22	10.30	10.23	9.67	10.86	10.92	Net Profit Margin - Annually (%)
อัตราส่วนกำไรสุทธิ - รายไตรมาส (%)	7.71	9.04	9.67	10.23	11.29	8.54	7.19	12.41	9.38	Net Profit Margin - Quarterly (%)
อัตราส่วนการหมุนเวียนของสินทรัพย์รวม - รายปี (%)	65.42	61.96	59.55	60.33	61.33	64.22	63.79	64.36	62.47	Asset Turnover - Annually (%)
อัตราส่วนการหมุนเวียนของสินทรัพย์รวม - รายไตรมาส (%)	14.59	14.39	15.51	15.95	17.48	16.70	15.80	19.62	16.99	Asset Turnover - Quarterly (%)
อัตราส่วนวัดภาระหนี้สิน (เท่า)	2.41	2.40	2.35	2.31	2.30	2.29	2.31	2.29	2.49	Financial Leverage (Times)
(สินทรัพย์รวม / ส่วนของผู้ถือหุ้นรวม)										(Total Asset / Total Equity)
อัตรามลตอบแทนต่อสินทรัพย์รวม - รายปี (%)	6.25	6.21	6.71	9.12	9.90	10.16	9.52	10.74	10.59	Return on Asset , ROA - Annually (%)
อัตรามลตอบแทนต่อสินทรัพย์รวม - รายไตรมาส (%)	2.04	2.19	2.45	2.64	2.95	2.27	1.85	3.91	2.54	Return on Asset , ROA - Quarterly (%)

กลุ่มทรัพยากร	2552				2553				2554	Listed Companies in Resources Industry
	ไตรมาส 1	ไตรมาส 2	ไตรมาส 3	ไตรมาส 4	ไตรมาส 1	ไตรมาส 2	ไตรมาส 3	ไตรมาส 4	ไตรมาส 1	
เครื่องจักรและเงินสด (พันล้านบาท)										Cash Flow Indicators
กระแสเงินสดจากกิจกรรมดำเนินการ	42.74	18.16	69.33	77.09	90.96	46.70	76.74	109.52	79.77	Cash Flow from Operation (bill.Baht)
กระแสเงินสดจากกิจกรรมลงทุน	-75.23	-53.00	-62.10	-52.06	-48.92	-69.96	-26.14	-148.85	-189.49	Cash Flow from Investing (bill.Baht)
การลงทุนในสินทรัพย์ถาวร	61.61	52.12	58.03	45.51	43.18	54.76	44.83	77.54	41.57	Increase in Fixed Assets
การลงทุนในตราสารจดทะเบียน	6.17	0.05	-0.02	-0.06	0.01	5.47	0.21	-1.78	1.39	Increase in Investment (Securities)
กระแสเงินสดจากกิจกรรมหาเงิน	57.78	28.42	-7.55	-15.83	-10.95	-16.49	10.92	47.26	44.24	Cash Flow from Financing (bill.Baht)
เงินปันผลจ่าย	-0.43	-27.34	-30.40	-1.61	-0.15	-35.81	-32.77	-4.45	-2.35	Dividend Paid
กระแสเงินสดสุทธิ	25.29	-6.42	-0.31	9.20	31.09	-39.75	61.52	7.92	-65.49	Net Cash Flow (bill.Baht)
อัตราส่วนหนี้สินต่อทุน (เท่า)	1.14	1.20	1.22	1.18	1.16	1.14	1.19	1.21	1.29	Debt to Equity Ratio (Times)
อัตราส่วนความสามารถในการชำระดอกเบี้ย - รายปี (เท่า)	7.14	5.57	5.71	9.28	10.18	9.23	9.94	10.70	11.42	Interest Coverage Ratio - Annually (Times)
อัตราส่วนความสามารถในการชำระดอกเบี้ย - ไตรมาส (เท่า)	8.99	13.01	8.51	7.25	11.86	9.30	11.27	10.44	14.33	Interest Coverage Ratio - Quarterly (Times)
อัตรามลตอบแทนจากทุนที่ใช้ - รายปี (%)	11.18	8.82	9.21	16.19	16.76	14.70	15.54	16.61	18.26	Return on Capital Employed , ROCE - Annually (%)
อัตรามลตอบแทนจากทุนที่ใช้ - รายไตรมาส (%)	3.71	5.37	3.79	3.30	4.72	3.82	4.55	4.42	6.14	Return on Capital Employed , ROCE - Quarterly (%)
อัตรามลตอบแทนต่อส่วนของผู้ถือหุ้น - รายปี (%)	7.10	4.61	6.44	16.05	17.44	15.38	16.61	18.18	20.18	Return on Equity , ROE - Annually (%)
อัตรามลตอบแทนต่อส่วนของผู้ถือหุ้น - รายไตรมาส (%)	3.43	5.82	4.01	2.86	4.83	3.64	5.09	4.66	6.87	Return on Equity , ROE - Quarterly (%)
อัตราส่วนกำไรสุทธิ - รายปี (%)	2.08	1.57	2.42	5.48	5.68	4.85	5.27	5.85	6.41	Net Profit Margin - Annually (%)
อัตราส่วนกำไรสุทธิ - รายไตรมาส (%)	5.81	8.06	5.05	3.56	6.09	4.44	6.43	5.80	7.94	Net Profit Margin - Quarterly (%)
อัตราส่วนการหมุนเวียนของสินทรัพย์รวม - รายปี (%)	161.32	134.25	121.26	133.49	137.98	141.48	137.72	136.70	136.12	Asset Turnover - Annually (%)
อัตราส่วนการหมุนเวียนของสินทรัพย์รวม - รายไตรมาส (%)	27.43	32.14	34.88	35.15	35.35	36.73	35.12	35.11	37.04	Asset Turnover - Quarterly (%)
อัตราส่วนวัดภาระหนี้สิน (เท่า)	2.21	2.27	2.29	2.26	2.24	2.23	2.28	2.29	2.37	Financial Leverage (Times)
(สินทรัพย์รวม / ส่วนของผู้ถือหุ้นรวม)										(Total Asset / Total Equity)
อัตรามลตอบแทนต่อสินทรัพย์รวม - รายปี (%)	8.76	6.88	7.21	12.60	13.05	11.80	12.24	13.17	14.07	Return on Asset , ROA - Annually (%)
อัตรามลตอบแทนต่อสินทรัพย์รวม - รายไตรมาส (%)	2.91	4.19	2.97	2.56	3.68	3.07	3.58	3.51	4.73	Return on Asset , ROA - Quarterly (%)

ข้อมูลแสดงฐานะการเงินที่สำคัญและดัชนีชี้วัดประสิทธิภาพของบริษัทจดทะเบียน (Indicators for Listed Companies)

เอกสารแนบ 7

รายงานประจำไตรมาส 1/2554

กลุ่มธุรกิจบริการ	2552				2553				2554	Listed Companies in Services Industry
	ไตรมาส 1	ไตรมาส 2	ไตรมาส 3	ไตรมาส 4	ไตรมาส 1	ไตรมาส 2	ไตรมาส 3	ไตรมาส 4	ไตรมาส 1	
เครื่องชี้กระแสเงินสด (พันล้านบาท)										Cash Flow Indicators
กระแสเงินสดจากกิจกรรมดำเนินการ	17.88	22.89	27.86	39.70	30.31	17.29	24.41	37.00	28.94	Cash Flow from Operation (bill.Baht)
กระแสเงินสดจากกิจกรรมลงทุน	-15.02	-10.67	-22.16	-24.14	-13.51	-31.46	-5.23	-23.15	-56.17	Cash Flow from Investing (bill.Baht)
การลงทุนในสินทรัพย์ถาวร	10.79	11.47	9.50	11.22	8.31	7.51	11.50	8.69	10.04	Increase in Fixed Assets
การลงทุนในตราสารจดทะเบียน	2.26	0.13	0.24	-0.17	0.08	0.29	-0.12	0.40	-0.27	Increase in Investment (Securities)
กระแสเงินสดจากกิจกรรมหาเงิน	-4.63	-12.71	-5.77	-8.21	-9.05	2.49	4.96	-0.16	31.60	Cash Flow from Financing (bill.Baht)
เงินปันผลจ่าย	-3.02	-8.22	-2.10	-1.76	-1.19	-9.73	-3.79	-3.25	-2.02	Dividend Paid
กระแสเงินสดสุทธิ	-1.77	-0.49	-0.06	7.35	7.74	-11.68	24.14	13.70	4.38	Net Cash Flow (bill.Baht)
อัตราส่วนหนี้สินต่อทุน (เท่า)	1.29	1.30	1.33	1.32	1.25	1.21	1.16	1.18	1.34	Debt to Equity Ratio (Times)
อัตราส่วนความสามารถในการชำระดอกเบี้ย - รายปี (เท่า)	2.39	2.56	2.13	4.18	4.87	5.19	5.51	5.58	5.23	Interest Coverage Ratio - Annually (Times)
อัตราส่วนความสามารถในการชำระดอกเบี้ย - ไตรมาส (เท่า)	4.97	2.51	2.34	6.04	8.49	3.85	3.84	6.40	5.84	Interest Coverage Ratio - Quarterly (Times)
อัตรามลอบแทนจากทุนที่ใช้ - รายปี (%)	5.35	5.55	4.48	8.46	9.90	10.37	10.95	10.97	10.22	Return on Capital Employed , ROCE - Annually (%)
อัตรามลอบแทนจากทุนที่ใช้ - รายไตรมาส (%)	2.78	1.29	1.19	3.10	4.25	2.01	2.00	3.12	2.96	Return on Capital Employed , ROCE - Quarterly (%)
อัตรามลอบแทนต่อส่วนของผู้ถือหุ้น - รายปี (%)	3.37	3.72	1.99	8.39	9.89	10.88	11.94	11.74	9.76	Return on Equity , ROE - Annually (%)
อัตรามลอบแทนต่อส่วนของผู้ถือหุ้น - รายไตรมาส (%)	3.07	0.64	0.55	3.63	5.17	1.68	1.69	3.27	2.70	Return on Equity , ROE - Quarterly (%)
อัตราส่วนกำไรสุทธิ - รายปี (%)	1.84	2.10	1.17	4.89	5.66	6.22	6.80	6.74	5.32	Net Profit Margin - Annually (%)
อัตราส่วนกำไรสุทธิ - รายไตรมาส (%)	7.29	1.54	1.27	7.63	10.61	3.89	3.89	6.99	5.36	Net Profit Margin - Quarterly (%)
อัตราส่วนการหมุนเวียนของสินทรัพย์รวม - รายปี (%)	79.04	76.71	73.07	72.90	76.33	76.53	77.29	76.52	78.78	Asset Turnover - Annually (%)
อัตราส่วนการหมุนเวียนของสินทรัพย์รวม - รายไตรมาส (%)	17.94	17.91	18.35	20.17	20.94	19.11	19.64	21.27	21.87	Asset Turnover - Quarterly (%)
อัตราส่วนวัดภาระหนี้สิน (เท่า)	2.32	2.33	2.36	2.35	2.29	2.24	2.19	2.21	2.37	Financial Leverage (Times)
(สินทรัพย์รวม / ส่วนของผู้ถือหุ้นรวม)										(Total Asset / Total Equity)
อัตรามลอบแทนต่อสินทรัพย์รวม - รายปี (%)	3.93	4.16	3.37	6.38	7.35	7.83	8.37	8.23	7.22	Return on Asset , ROA - Annually (%)
อัตรามลอบแทนต่อสินทรัพย์รวม - รายไตรมาส (%)	2.04	0.97	0.90	2.34	3.15	1.52	1.53	2.34	2.09	Return on Asset , ROA - Quarterly (%)

กลุ่มเทคโนโลยี	2552				2553				2554	Listed Companies in Technology Industry
	ไตรมาส 1	ไตรมาส 2	ไตรมาส 3	ไตรมาส 4	ไตรมาส 1	ไตรมาส 2	ไตรมาส 3	ไตรมาส 4	ไตรมาส 1	
เครื่องจักรเงินสด (พันล้านบาท)										Cash Flow Indicators
กระแสเงินสดจากกิจกรรมดำเนินการ	24.57	30.92	27.38	10.43	25.62	26.53	40.30	30.67	28.83	Cash Flow from Operation (bill.Baht)
กระแสเงินสดจากกิจกรรมลงทุน	-10.47	-13.51	-5.39	-1.89	-8.22	-0.99	-12.73	-6.89	-14.26	Cash Flow from Investing (bill.Baht)
การลงทุนในสินทรัพย์ถาวร	4.87	4.44	4.51	5.70	4.44	5.22	5.33	7.15	6.24	Increase in Fixed Assets
การลงทุนในตราสารจดทะเบียน	4.35	2.01	0.10	0.76	-0.12	-0.05	-0.23	0.00	-0.16	Increase in Investment (Securities)
กระแสเงินสดจากกิจกรรมหาเงิน	7.12	-27.27	-19.49	-14.52	0.10	-44.53	-19.52	-35.48	4.29	Cash Flow from Financing (bill.Baht)
เงินปันผลจ่าย	-0.25	-17.18	-14.56	-0.16	-0.05	-21.73	-13.44	-26.61	-0.32	Dividend Paid
กระแสเงินสดสุทธิ	21.21	-9.85	2.50	-5.99	17.50	-18.99	8.05	-11.70	18.85	Net Cash Flow (bill.Baht)
อัตราส่วนหนี้สินต่อทุน (เท่า)	1.25	1.31	1.33	1.24	1.22	1.40	1.37	1.44	1.55	Debt to Equity Ratio (Times)
อัตราส่วนความสามารถในการชำระดอกเบี้ย - รายปี (เท่า)	2.75	2.98	3.15	4.38	5.60	4.51	5.22	5.45	5.25	Interest Coverage Ratio - Annually (Times)
อัตราส่วนความสามารถในการชำระดอกเบี้ย - ไตรมาส (เท่า)	3.29	7.19	5.10	3.38	8.91	3.28	11.40	3.28	6.96	Interest Coverage Ratio - Quarterly (Times)
อัตรามลอบแทนจากทุนที่ใช้ - รายปี (%)	11.25	11.30	11.53	14.14	14.85	16.20	17.76	16.27	17.04	Return on Capital Employed , ROCE - Annually (%)
อัตรามลอบแทนจากทุนที่ใช้ - รายไตรมาส (%)	3.19	3.66	3.66	3.51	4.20	4.28	5.03	2.33	5.31	Return on Capital Employed , ROCE - Quarterly (%)
อัตรามลอบแทนต่อส่วนของผู้ถือหุ้น - รายปี (%)	7.49	8.27	8.72	12.87	14.22	15.58	17.63	15.79	15.76	Return on Equity , ROE - Annually (%)
อัตรามลอบแทนต่อส่วนของผู้ถือหุ้น - รายไตรมาส (%)	2.57	3.62	3.54	3.14	4.42	3.92	5.73	1.05	5.63	Return on Equity , ROE - Quarterly (%)
อัตราส่วนกำไรสุทธิ - รายปี (%)	3.90	4.16	4.40	6.57	7.36	7.39	8.11	6.92	6.95	Net Profit Margin - Annually (%)
อัตราส่วนกำไรสุทธิ - รายไตรมาส (%)	5.68	7.51	7.09	5.99	8.67	7.40	9.58	1.63	8.68	Net Profit Margin - Quarterly (%)
อัตราส่วนการหมุนเวียนของสินทรัพย์รวม - รายปี (%)	84.37	84.86	82.90	84.27	84.72	87.81	90.77	96.13	94.12	Asset Turnover - Annually (%)
อัตราส่วนการหมุนเวียนของสินทรัพย์รวม - รายไตรมาส (%)	19.37	20.73	21.06	22.55	22.46	22.59	24.60	26.36	25.50	Asset Turnover - Quarterly (%)
อัตราส่วนวัดภาระหนี้สิน (สินทรัพย์รวม / ส่วนของผู้ถือหุ้นรวม)	2.30	2.36	2.37	2.28	2.26	2.44	2.42	2.49	2.60	Financial Leverage (Times)
อัตรามลอบแทนต่อสินทรัพย์รวม - รายปี (%)	7.62	7.67	7.76	9.59	10.05	10.58	11.34	10.82	10.88	Return on Asset , ROA - Annually (%)
อัตรามลอบแทนต่อสินทรัพย์รวม - รายไตรมาส (%)	2.16	2.48	2.47	2.38	2.84	2.80	3.21	1.55	3.39	Return on Asset , ROA - Quarterly (%)

กลุ่มบริษัทจดทะเบียนใน เอ็ม เอ ไอ	2552				2553				2554	Listed Companies in mai
	ไตรมาส 1	ไตรมาส 2	ไตรมาส 3	ไตรมาส 4	ไตรมาส 1	ไตรมาส 2	ไตรมาส 3	ไตรมาส 4	ไตรมาส 1	
เครื่องชี้กระแสด้านเงินสด (พันล้านบาท)										Cash Flow Indicators
กระแสเงินสดจากกิจกรรมดำเนินงาน	1.32	1.33	0.86	0.47	1.41	0.43	0.76	0.64	2.62	Cash Flow from Operation (bill.Baht)
กระแสเงินสดจากกิจกรรมลงทุน	-0.32	-0.70	-0.10	-0.93	-0.74	-0.16	-0.61	-0.99	-0.79	Cash Flow from Investing (bill.Baht)
การลงทุนในสินทรัพย์ถาวร	0.38	0.33	0.27	0.21	0.64	0.48	0.36	0.57	0.56	Increase in Fixed Assets
การลงทุนในตราสารจดทะเบียน	-0.05	-0.06	-0.01	-0.00	-0.00	0.00	0.03	0.00	0.03	Increase in Investment (Securities)
กระแสเงินสดจากกิจกรรมหาเงิน	-0.94	-0.66	-0.40	0.22	-0.44	-0.01	-0.30	0.67	-1.89	Cash Flow from Financing (bill.Baht)
เงินปันผลจ่าย	-0.03	-0.65	-0.17	-0.10	-0.02	-0.62	-0.35	-0.15	-0.05	Dividend Paid
กระแสเงินสดสุทธิ	0.06	-0.03	0.36	-0.24	0.24	0.26	-0.16	0.32	-0.05	Net Cash Flow (bill.Baht)
อัตราส่วนหนี้สินต่อทุน (เท่า)	1.23	1.24	1.22	1.20	1.12	1.13	1.12	1.08	1.10	Debt to Equity Ratio (Times)
อัตราส่วนความสามารถในการชำระดอกเบี้ย - รายปี (เท่า)	3.79	4.30	3.71	5.29	5.44	5.45	6.66	7.49	8.98	Interest Coverage Ratio - Annually (Times)
อัตราส่วนความสามารถในการชำระดอกเบี้ย - ไตรมาส (เท่า)	3.84	6.20	3.51	7.34	4.36	6.91	9.08	12.16	10.00	Interest Coverage Ratio - Quarterly (Times)
อัตรามูลตอบแทนจากทุนที่ใช้ - รายปี (%)	12.80	11.54	9.17	11.68	12.80	12.49	14.29	16.06	16.92	Return on Capital Employed , ROCE - Annually (%)
อัตรามูลตอบแทนจากทุนที่ใช้ - รายไตรมาส (%)	2.19	3.42	2.03	3.21	3.25	3.61	4.12	5.26	4.58	Return on Capital Employed , ROCE - Quarterly (%)
อัตรามูลตอบแทนต่อส่วนของผู้ถือหุ้น - รายปี (%)	9.54	9.28	6.28	9.17	9.72	9.16	10.67	12.59	13.79	Return on Equity , ROE - Annually (%)
อัตรามูลตอบแทนต่อส่วนของผู้ถือหุ้น - รายไตรมาส (%)	1.60	3.30	1.46	2.57	2.19	2.74	3.21	4.44	3.49	Return on Equity , ROE - Quarterly (%)
อัตราส่วนกำไรสุทธิ - รายปี (%)	3.94	3.98	2.79	4.39	4.71	4.39	4.92	5.91	6.47	Net Profit Margin - Annually (%)
อัตราส่วนกำไรสุทธิ - รายไตรมาส (%)	2.99	6.63	2.75	4.56	3.94	5.09	5.45	6.86	6.11	Net Profit Margin - Quarterly (%)
อัตราส่วนการหมุนเวียนของสินทรัพย์รวม - รายปี (%)	101.57	96.30	94.25	91.54	95.10	95.79	99.38	100.01	99.40	Asset Turnover - Annually (%)
อัตราส่วนการหมุนเวียนของสินทรัพย์รวม - รายไตรมาส (%)	22.60	21.76	23.20	25.24	25.50	25.29	27.57	30.67	26.76	Asset Turnover - Quarterly (%)
อัตราส่วนวัดภาระหนี้สิน (เท่า)	2.29	2.30	2.28	2.21	2.13	2.14	2.12	2.09	2.12	Financial Leverage (Times)
(สินทรัพย์รวม / ส่วนของผู้ถือหุ้นรวม)										(Total Asset / Total Equity)
อัตรามูลตอบแทนต่อสินทรัพย์รวม - รายปี (%)	8.00	7.12	5.39	6.75	7.33	7.09	7.89	8.99	9.63	Return on Asset , ROA - Annually (%)
อัตรามูลตอบแทนต่อสินทรัพย์รวม - รายไตรมาส (%)	1.37	2.11	1.19	1.86	1.86	2.05	2.28	2.95	2.61	Return on Asset , ROA - Quarterly (%)

ข้อมูลแสดงฐานะการเงินที่สำคัญและดัชนีชี้วัดประสิทธิภาพของบริษัทจดทะเบียน (Indicators for Listed Companies)

เอกสารแนบ 10
รายงานประจำไตรมาส 1/2554

กลุ่มบริษัทที่เข้าข่ายถูกเพิกถอนกิจการ	2552				2553				2554	Listed Companies in NPG group
	ไตรมาส 1	ไตรมาส 2	ไตรมาส 3	ไตรมาส 4	ไตรมาส 1	ไตรมาส 2	ไตรมาส 3	ไตรมาส 4	ไตรมาส 1	
เครื่องชี้กระแสเงินสด (พันล้านบาท)										Cash Flow Indicators
กระแสเงินสดจากกิจกรรมดำเนินการ	0.03	-0.13	0.54	0.40	-0.99	-0.06	0.22	0.62	0.07	Cash Flow from Operation (bill.Baht)
กระแสเงินสดจากกิจกรรมลงทุน	-0.41	-0.16	0.14	-0.13	-0.14	-0.13	-0.12	-0.57	-0.43	Cash Flow from Investing (bill.Baht)
การลงทุนในสินทรัพย์ถาวร	0.37	0.14	0.07	-0.03	0.11	0.13	0.09	0.13	0.33	Increase in Fixed Assets
การลงทุนในตราสารจดทะเบียน	0.05	0.00	0.00	-0.00	0.00	0.00	-0.03	-0.00	0.00	Increase in Investment (Securities)
กระแสเงินสดจากกิจกรรมหาเงิน	1.01	0.15	-0.63	-0.15	1.17	0.26	-0.33	-0.10	-0.12	Cash Flow from Financing (bill.Baht)
เงินปันผลจ่าย	-0.01	0.00	-0.01	-0.01	-0.01	-0.00	-0.00	-0.01	-0.01	Dividend Paid
กระแสเงินสดสุทธิ	0.63	-0.15	0.05	0.13	0.04	0.06	-0.24	-0.04	-0.48	Net Cash Flow (bill.Baht)
อัตราส่วนหนี้สินต่อทุน (เท่า)	-17.77	-2.98	-5.41	-2.53	-8.39	-3.87	-28.43	-4.29	-19.98	Debt to Equity Ratio (Times)
อัตราส่วนความสามารถในการชำระดอกเบี้ย - รายปี (เท่า)	1.54	3.58	1.87	1.50	4.18	3.79	4.89	3.49	2.05	Interest Coverage Ratio - Annually (Times)
อัตราส่วนความสามารถในการชำระดอกเบี้ย - ไตรมาส (เท่า)	0.77	0.52	5.44	2.33	2.77	5.10	6.43	0.53	-2.92	Interest Coverage Ratio - Quarterly (Times)
อัตรามลตอบแทนจากทุนที่ใช้ - รายปี (%)	16.82	-248.54	122.77	-32.62	185.34	-319.21	41.85	98.22	14.94	Return on Capital Employed , ROCE - Annually (%)
อัตรามลตอบแทนจากทุนที่ใช้ - รายไตรมาส (%)	2.23	-7.62	83.81	-2.21	47.49	-173.23	18.80	3.26	-3.87	Return on Capital Employed , ROCE - Quarterly (%)
อัตรามลตอบแทนต่อส่วนของผู้ถือหุ้น - รายปี (%)	-58.08	-29.39	-24.36	-1.71	-28.17	-19.92	-68.50	-18.61	-11.55	Return on Equity , ROE - Annually (%)
อัตรามลตอบแทนต่อส่วนของผู้ถือหุ้น - รายไตรมาส (%)	5.91	1.41	-14.58	-0.07	-6.79	-13.85	-84.07	2.51	62.09	Return on Equity , ROE - Quarterly (%)
อัตราส่วนกำไรสุทธิ - รายปี (%)	5.30	19.88	7.95	1.53	7.15	12.72	10.09	10.37	1.16	Net Profit Margin - Annually (%)
อัตราส่วนกำไรสุทธิ - รายไตรมาส (%)	-1.97	-2.91	18.20	0.23	5.31	21.78	13.95	-3.37	-11.26	Net Profit Margin - Quarterly (%)
อัตราส่วนการหมุนเวียนของสินทรัพย์รวม - รายปี (%)	94.84	76.27	85.23	75.81	78.83	70.94	77.90	76.87	89.58	Asset Turnover - Annually (%)
อัตราส่วนการหมุนเวียนของสินทรัพย์รวม - รายไตรมาส (%)	21.39	24.16	20.11	19.27	21.02	24.47	25.91	22.29	23.11	Asset Turnover - Quarterly (%)
อัตราส่วนวัดภาระหนี้สิน (สินทรัพย์รวม / ส่วนของผู้ถือหุ้นรวม)	-17.11	-2.01	-4.49	-1.56	-7.50	-2.91	-28.37	-3.39	-19.49	Financial Leverage (Times)
อัตรามลตอบแทนต่อสินทรัพย์รวม - รายปี (%)	4.71	17.52	7.07	5.82	8.53	13.28	11.84	13.40	6.30	Return on Asset , ROA - Annually (%)
อัตรามลตอบแทนต่อสินทรัพย์รวม - รายไตรมาส (%)	0.63	0.54	4.83	0.39	2.19	7.21	5.32	0.44	-1.63	Return on Asset , ROA - Quarterly (%)

การระดมทุนผ่านตลาดทุน ของบริษัทจดทะเบียน (ล้านบาท)	2552	2552				2553	2553				2553
		ไตรมาส 1	ไตรมาส 2	ไตรมาส 3	ไตรมาส 4		ไตรมาส 1	ไตรมาส 2	ไตรมาส 3	ไตรมาส 4	
		ไตรมาส 1	ไตรมาส 2	ไตรมาส 3	ไตรมาส 4		ไตรมาส 1	ไตรมาส 2	ไตรมาส 3	ไตรมาส 4	
การระดมทุน แยกตามประเภท											
การเสนอขายหุ้นออกใหม่ต่อประชาชนครั้งแรก* (IPO)											
SET	10,271	1,005	688	7,046	1,533	11,899	4,692	1,960	990	4,257	4,804
จำนวนบริษัท	11	1	2	7	1	8	1	1	2	4	2
Mai	1,316	545	79	114	578	689		166	98	425	32
จำนวนบริษัท	11	4	1	1	5	7	-	2	1	4	1
การเสนอขายหุ้นออกใหม่ต่อประชาชน (PO)	3,437	-	-	-	3,437	15,111	-	-	15,000	111	8,120
จำนวนบริษัท	2	-	-	-	2	3	-	-	1	2	1
ผู้ลงทุนเฉพาะเจาะจง (PP)	996	-	556	440	-	27,232	1,122	22,333	1,574	2,204	3,347
จำนวนบริษัท	7	-	4	3	-	20	5	3	7	5	5
ผู้ถือหุ้นเดิม (RO)	13,427	9,874	519	616	2,418	23,248	2,281	11,985	603	8,379	3,918
จำนวนบริษัท	15	4	4	1	6	26	8	7	3	8	5
ผู้ถือใบสำคัญแสดงสิทธิ (XE)	5,716	538	844	2,785	1,549	12,349	2,522	2,431	4,105	3,291	21,959
จำนวนบริษัท	124	24	28	32	40	190	42	41	50	57	48
การระดมทุนทั้งหมด	35,163	11,961	2,685	11,000	9,516	90,528	10,617	38,875	22,370	18,666	42,179

Source: SETSMART, The Stock Exchange of Thailand

การระดมทุนผ่านตลาดทุน ของบริษัทจดทะเบียน (ล้านบาท)	2552	2552				2553	2553				2553
		ไตรมาส 1	ไตรมาส 2	ไตรมาส 3	ไตรมาส 4		ไตรมาส 1	ไตรมาส 2	ไตรมาส 3	ไตรมาส 4	
การระดมทุนแยกตามกลุ่มอุตสาหกรรม											
เกษตรและอุตสาหกรรมอาหาร	1,294	8	71	98	1,117	4,593	166	326	194	3,908	8,196
สินค้าอุปโภคบริโภค	12	5	0	7	-	9	0	-	9	-	2
วัตถุดิบสินค้าอุตสาหกรรม	287	2	2	281	4	7,139	5,158	598	1,206	178	24,425
อสังหาริมทรัพย์และก่อสร้าง	13,103	1,549	681	3,943	6,930	30,904	1,780	21,401	1,564	6,159	6,246
ทรัพยากร	2,574	14	172	1,920	468	5,214	841	1,186	1,770	1,417	1,668
บริการ	1,380	118	444	795	23	30,595	270	13,728	15,978	619	309
เทคโนโลยี	8,398	6,446	996	868	88	2,075	178	118	791	988	968
การระดมทุนรวม (ไม่รวมธุรกิจการเงิน)	27,049	8,141	2,366	7,912	8,631	80,530	8,394	37,356	21,512	13,268	41,815
ธุรกิจการเงิน	5,760	2,550	69	2,965	175	6,156	995	228	627	4,306	0
การระดมทุนรวมทั้งหมดใน SET	32,809	10,691	2,435	10,877	8,806	86,686	9,389	37,584	22,139	17,574	41,815
การระดมทุนใน mai	1,729	661	250	123	695	2,975	470	1,183	230	1,092	364
การระดมทุนรวมของ SET+mai	34,538	11,352	2,685	11,000	9,501	89,661	9,859	38,767	22,369	18,666	42,179
การระดมทุนในกลุ่มบริษัทที่เข้าข่ายถูกเพิกถอน	624	609	-	-	15	866	758	108	-	-	-
การระดมทุนทั้งหมด	35,163	11,961	2,685	11,000	9,516	90,527	10,617	38,875	22,369	18,666	42,179

Source: SETSMART, The Stock Exchange of Thailand

ทีมวิจัย

02-229-2120-3