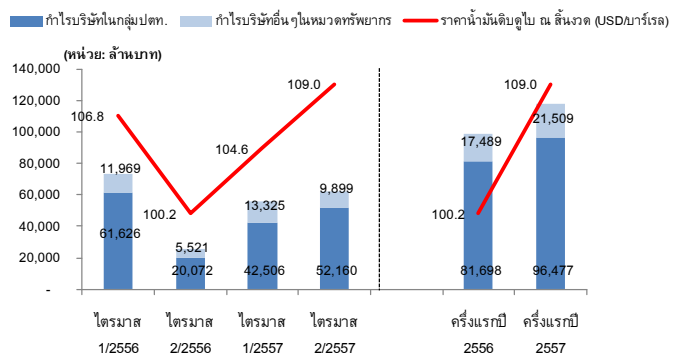


บทวิเคราะห์ผลประกอบการบริษัทจดทะเบียนไทย  
ไตรมาสที่ 2/2557

ศิริยศ จุฑานนท์  
พัชร์ธิดา คำทอง  
ฝ่ายวิจัย  
1 กันยายน 2557  
[Researchdepartment@set.or.th](mailto:Researchdepartment@set.or.th)

**Executive Summary**

- ในไตรมาส 2/2557 บริษัทจดทะเบียนมียอดขายเพิ่มขึ้นตามการฟื้นตัวของเศรษฐกิจไทย กอปรกับกำไรจากอัตราแลกเปลี่ยน ส่งผลให้กำไรสุทธิเพิ่มขึ้นถึง **16.15%** เมื่อเทียบกับไตรมาส 2/2556
- ในครึ่งแรกของปี 2557 บริษัทจดทะเบียนมีกำไรสุทธิสูงขึ้นเล็กน้อยจากช่วงเดียวกันปีก่อนหน้า ส่วนหนึ่งเป็นผลมาจากปัจจัยที่อยู่นอกเหนือจากการดำเนินงานหลัก โดยยอดขายและกำไรขั้นต้นยังขยายตัวได้ รวมถึงมีกำไรจากอัตราแลกเปลี่ยน อย่างไรก็ตาม ดอกเบี้ยจ่ายที่ปรับเพิ่มขึ้น ส่งผลให้กำไรสุทธิปรับตัวเพิ่มขึ้นเพียง 1.00% แต่อัตรากำไรสุทธิยังทรงตัวที่ 7.38% ใกล้เคียงกับช่วงเดียวกันของปีที่ผ่านมา
- ปัจจัยที่ส่งผลกระทบต่อกำไรสุทธิบริษัทจดทะเบียนในช่วงที่ผ่านมา
  - (+) ผลกระทบมวลรวมภายในประเทศ (GDP) ในไตรมาส 2/2557 ที่ฟื้นตัวกลับมาเติบโต 0.4% ปรับตัวดีขึ้นจากที่ติดลบ 0.5% ในไตรมาส 1/2557
  - (+) ราคาน้ำมันดิบในตลาดโลก ณ สิ้นไตรมาส 2/2557 ที่ปรับตัวสูงขึ้น 8.78% จาก ณ สิ้นไตรมาส 2/2556 เป็นผลดีต่อกำไรสุทธิของบริษัทจดทะเบียนในหมวดทรัพยากร
  - (-) ความไม่สงบทางการเมืองในประเทศ ทำให้ปริมาณนักท่องเที่ยวลดลง ส่งผลกระทบต่อกำไรสุทธิของหมวดธุรกิจท่องเที่ยวและขนส่ง ซึ่งปรับลดลงอย่างมีนัยสำคัญ
- บริษัทจดทะเบียนในหมวดทรัพยากรมีกำไรสุทธิในไตรมาส 2/2557 เพิ่มขึ้นถึง **142.49%** จากไตรมาส 2/2556 จากยอดขายที่สูงขึ้นและกำไรจากสต็อกน้ำมันตามราคาน้ำมันดิบที่เพิ่มขึ้น เนื่องจากเหตุการณ์ไม่สงบในยูเครนและอิรัก



ที่มา : ตลาดหลักทรัพย์แห่งประเทศไทย

- ดัชนีชี้วัดประสิทธิภาพในการดำเนินงานในไตรมาส 2/2557 ปรับลดลงจากไตรมาสก่อนหน้าเล็กน้อย จากกำไรสุทธิที่ลดลงในหลายกลุ่มธุรกิจโดยเฉพาะกลุ่มธุรกิจบริการ และกลุ่มอสังหาริมทรัพย์
- ในครึ่งแรกปี 2557 บริษัทจดทะเบียนลงทุนในสินทรัพย์ถาวร **168,787** ล้านบาท ลดลง **6.19%** จากปีก่อนหน้า โดยกลุ่มที่มีมูลค่าการลงทุนสูง ได้แก่ กลุ่มทรัพยากร กลุ่มบริการ และกลุ่มอสังหาริมทรัพย์

**Disclaimers:** รายงานนี้เป็นความเห็นส่วนตัวของผู้เขียนโดยเฉพาะและไม่ได้อาศัยความเห็นของตลาดหลักทรัพย์แห่งประเทศไทยแต่อย่างใด ทั้งนี้ รายงานถูกจัดทำบนพื้นฐานของข้อมูลที่เชื่อว่ามีที่น่าเชื่อถือ โดยรายงานมีวัตถุประสงค์เพื่อให้ความรู้และแนวคิดแก่ผู้อ่านเท่านั้น

## I.ภาพรวมผลการดำเนินงานของบริษัทจดทะเบียน<sup>1</sup>

- ในส่วนของไตรมาส 2/2557 บริษัทจดทะเบียนมียอดขายเพิ่มขึ้นตามการฟื้นตัวของเศรษฐกิจไทย กอปรกับมีกำไรจากอัตราแลกเปลี่ยนส่งผลให้กำไรสุทธิเพิ่มขึ้นถึง 16.15% เมื่อเทียบกับไตรมาส 2/2556 (ตารางที่ 1) โดย
  - ยอดขายของบริษัทจดทะเบียนขยายตัวในอัตราเร่ง สอดคล้องกับผลิตภัณฑ์มวลรวมภายในประเทศ (GDP) ที่เติบโต 0.4% ปรับตัวดีขึ้นจากที่ติดลบ 0.5% ใน ไตรมาส 1/2557 ทำให้อัตรากำไรขั้นต้นปรับเพิ่มมาอยู่ที่ 18.85% สูงกว่า 18.31% ในไตรมาสก่อนหน้า และอยู่ในระดับใกล้เคียงกับช่วงเดียวกันปีก่อนที่ 18.86%
  - นอกจากนี้ราคาน้ำมันดิบในตลาดโลก ณ สิ้นไตรมาส 2/2557 ที่ปรับตัวสูงขึ้น 8.78% จาก ณ สิ้นไตรมาส 2/2556 ส่งผลให้กำไรสุทธิของบริษัทจดทะเบียนในหมวดทรัพยากร (คิดเป็น 31.57% ของกำไรบริษัทจดทะเบียนทั้งหมด) ปรับตัวสูงขึ้น 142.49% จากช่วงเดียวกันปีก่อนหน้า
  - อย่างไรก็ตาม ปัจจัยทางการเมืองทำให้ปริมาณนักท่องเที่ยวลดลงส่งผลกระทบต่อผลการดำเนินงานของหมวดธุรกิจท่องเที่ยวและขนส่งทำให้ผลประกอบการปรับลดลงอย่างมีนัยสำคัญ นอกจากนี้ในไตรมาส 2/2557 ไม่มีกำไรจากรายการพิเศษของ บมจ. ทู คอรัปอเรชั่น (TRUE) เช่นในไตรมาสก่อนหน้า ทำให้อัตรากำไรสุทธิปรับลดลงมาอยู่ที่ 6.81% จาก 7.75% ไตรมาส 1/2557
- ในครึ่งแรกของปี 2557 บริษัทจดทะเบียนมีกำไรสุทธิสูงขึ้นเล็กน้อยจากช่วงเดียวกันของปีก่อน ส่วนหนึ่งเป็นผลมาจากปัจจัยที่อยู่นอกเหนือจากการดำเนินงานหลัก (ตารางที่ 1) แม้ยอดขายเติบโต 6.09% เมื่อเทียบกับช่วงครึ่งแรกของปี 2556 แต่ต้นทุนขายที่ปรับตัวสูงขึ้นกว่า 6.88% ทำให้กำไรขั้นต้นขยายตัวเพียง 2.58% อย่างไรก็ตาม ค่าเงินบาทที่มีเสถียรภาพมากขึ้นทำให้บริษัทมีกำไรจากอัตราแลกเปลี่ยนเพิ่มขึ้นเป็น 13,044 ล้านบาท ทำให้กำไรสุทธิปรับตัวเพิ่มขึ้น 1.00%

ตารางที่ 1: ผลการดำเนินงานของบริษัทจดทะเบียน (หน่วย: ล้านบาท)

ข้อมูลทางการเงิน	ไตรมาส 2/2556	ไตรมาส 1/2557	ไตรมาส 2/2557	YoY (%)	QoQ (%)	ครึ่งแรก ปี 2556	ครึ่งแรก ปี 2557	YoY (%)
ยอดขาย	2,678,229	2,859,607	2,885,109	7.72	0.89	5,381,683	5,709,160	6.09
ต้นทุนขาย	2,173,211	2,336,049	2,341,272	7.73	0.22	4,390,230	4,692,083	6.88
กำไรขั้นต้น	505,019	523,558	543,837	7.69	3.87	991,453	1,017,077	2.58
กำไร(ขาดทุน) จาก FX	-16,210	8,349	4,225	126.06	-49.40	6,206	13,044	110.18
ดอกเบี้ยจ่าย	37,079	35,936	38,459	3.72	7.02	68,051	74,266	9.13
กำไรสุทธิ	169,240	221,732	196,570	16.15	-11.35	417,101	421,255	1.00
อัตรากำไรขั้นต้น (%)	18.86	18.31	18.85			18.42	17.81	
อัตรากำไรสุทธิ (%)	6.32	7.75	6.81			7.75	7.38	

<sup>1</sup> นับเฉพาะบริษัทที่มีฐานะเป็นบริษัทจดทะเบียนในตลาดหลักทรัพย์ ณ สิ้นไตรมาส 1/2557 โดยรวมบริษัทจดทะเบียนใน SET และ mai

**ตารางที่ 1 (ต่อ): ผลการดำเนินงานของบริษัทจดทะเบียน (หน่วย: ล้านบาท)**

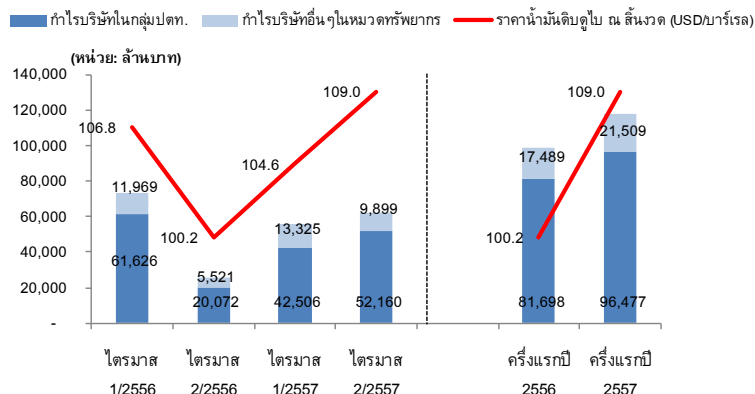
ค่าสถิติสำคัญ	ไตรมาส 2/2556	ไตรมาส 1/2557	ไตรมาส 2/2557	YoY (%)	QoQ (%)	ครั้งแรก ปี 2556	ครั้งแรก ปี 2557	YoY (%)
ค่าเฉลี่ยอัตราแลกเปลี่ยน (THB/USD)	31.05	32.42	32.44	4.48	0.06	29.84	32.47	8.81
ราคาน้ำมันดิบดูไบ ณ สิ้นงวด (USD/บาร์เรล)	100.20	104.63	109.00	8.78	4.18	100.20	109.00	8.78
อัตราดอกเบี้ยนโยบาย ณ สิ้นงวด (%)	2.50	2.25	2.00			2.50	2.00	

ที่มา : ตลาดหลักทรัพย์แห่งประเทศไทย, ธนาคารแห่งประเทศไทย, Bloomberg

**II. ผลการดำเนินงานของบริษัทจดทะเบียนรายอุตสาหกรรม**

- ในช่วงไตรมาส 2/2557 กลุ่มอุตสาหกรรมที่มีกำไรสุทธิสูงขึ้น เมื่อเทียบกับช่วงเดียวกันของปีก่อน คือ กลุ่มทรัพยากร กลุ่มเกษตรและอาหาร รวมถึงกลุ่มเทคโนโลยี (ตารางที่ 2)
- กลุ่มทรัพยากร ซึ่งประกอบด้วยหมวดพลังงานและสาธารณูปโภค และหมวดเหมืองแร่ สำหรับไตรมาส 2/2557 มีกำไรสุทธิทั้งสิ้น 62,059 ล้านบาท เพิ่มขึ้น 142.49% จากไตรมาส 2/2556 ทั้งนี้ ในช่วง 6 เดือนแรกปี 2557 มีกำไรสุทธิรวม 117,985 ล้านบาท เพิ่มขึ้น 18.95 % จากงวดเดียวกันของปี 2556 โดยมีสาเหตุหลักดังนี้
  - ราคาน้ำมันดิบและน้ำมันสำเร็จรูปทุกผลิตภัณฑ์ปรับตัวเพิ่มขึ้น โดยเป็นผลมาจากเหตุการณ์ความไม่สงบในยูเครนและอิรัก ซึ่งราคา ณ สิ้นงวด 6 เดือนปี 2557 ปรับเพิ่มขึ้นจาก 100.20 (USD/บาร์เรล) เป็น 109.00 (USD/บาร์เรล) หรือคิดเป็น 8.78% เทียบกับงวดเดียวกันของปีก่อน ส่งผลให้กลุ่มธุรกิจน้ำมันมีอัตรากำไรขั้นต้นเพิ่มขึ้นจาก 11.02% เป็น 11.51%
  - บริษัทในกลุ่ม ปตท.มีกำไรสุทธิในช่วง 6 เดือนแรกปี 2557 เพิ่มขึ้น 14,779 ล้านบาท (18.09%) จากช่วงเดียวกันของปีก่อน ซึ่งเป็นผลจากราคาขายปรับตัวสูงขึ้น และมีกำไรจากสต็อกน้ำมัน อีกทั้งมีการรับรู้รายได้จาก Hess Corporation ซึ่งเป็นบริษัทย่อยที่ บมจ. ปตท. สผ. (PTTEP) ได้เข้าซื้อเมื่อเดือน เมษายน 2557
  - กำไรจากอัตราแลกเปลี่ยนในครั้งแรกของปี 2557 เพิ่มขึ้นจาก 1,388 ล้านบาทเป็น 7,441 ล้านบาท เมื่อเทียบกับงวดเดียวกันของปีก่อน

**รูปที่ 1: กำไรสุทธิในกลุ่มพลังงาน (หน่วย: พันล้านบาท)**



ที่มา : ตลาดหลักทรัพย์แห่งประเทศไทย

ตารางที่ 2: กำไรสุทธิแยกรายอุตสาหกรรม (หน่วย: ล้านบาท)

กลุ่มอุตสาหกรรม	ไตรมาส 2/2556	ไตรมาส 1/2557	ไตรมาส 2/2557	YoY (%)	QoQ (%)	ครึ่งแรก ปี 2556	ครึ่งแรก ปี 2557	YoY (%)
ทรัพยากร	25,593	55,831	62,059	142.49	11.16	99,187	117,985	18.95
ธุรกิจการเงิน	57,309	57,850	58,537	2.14	1.19	116,642	116,385	-0.22
เทคโนโลยี	17,958	42,833	20,737	15.47	-51.59	38,577	63,527	64.67
อสังหาริมทรัพย์	29,367	27,092	29,413	0.16	8.57	62,099	56,925	-8.33
บริการ	22,935	16,999	10,153	-55.73	-40.28	58,435	28,847	-50.63
เกษตรและอาหาร	6,632	9,707	11,181	68.60	15.19	14,662	21,032	43.45
สินค้าอุตสาหกรรม	7,435	8,811	10,026	34.86	13.79	21,850	19,437	-11.04
สินค้าอุปโภคบริโภค	1,653	1,167	1,605	-2.90	37.49	3,093	2,344	-24.22
mai	872	1,281	687	-21.19	-46.36	2,913	1,965	-32.54
NPG + NC	-514	160	-7,827	...	...	-357	-7,191	...
ผลการดำเนินงานรวมของ ทั้ง SET และ mai	169,240	221,732	196,570	16.15	-11.35	417,101	421,255	1.00
ผลการดำเนินงานรวม (ยกเว้น กลุ่มบริการ)	146,305	204,733	186,418	27.42	-8.95	358,666	392,408	9.41
ผลการดำเนินงานรวม(ยกเว้น กลุ่มบริการและอสังหาฯ)	116,938	177,641	157,005	34.26	-11.62	296,567	335,483	13.12

ที่มา : ตลาดหลักทรัพย์แห่งประเทศไทย

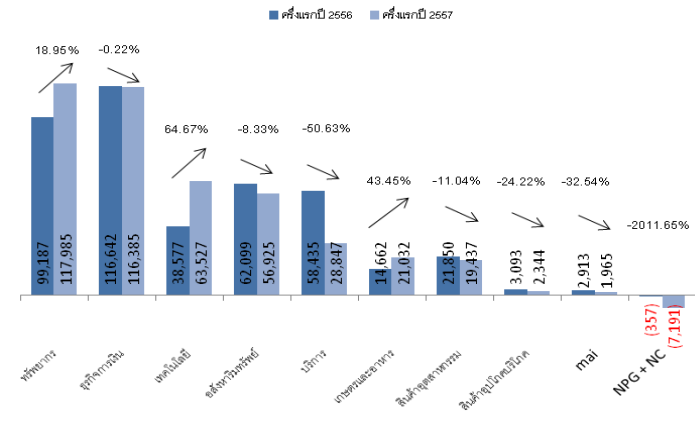
หมายเหตุ: กลุ่ม NPG และ NC มีกำไรสุทธิลดลงมาก สาเหตุหลักมาจากผลประกอบการของ บมจ. ทีทีแอนด์ที (TT&T) ในไตรมาส 2/2557 มีผลขาดทุน 7,998.35 ล้านบาท เทียบกับไตรมาส 2/2556 ซึ่งมีผลขาดทุน 415.48 ล้านบาท เนื่องจาก บริษัทฯ และบริษัทย่อยบันทึกผลขาดทุนจากการปรับโครงสร้างหนี้ ในไตรมาส 2/2557 เพิ่มขึ้น 7,777.46 ล้านบาท จากไตรมาส 2/2556

- กลุ่มเกษตรและอุตสาหกรรมอาหาร ซึ่งประกอบด้วยหมวดอาหารและเครื่องดื่ม และหมวดธุรกิจการเกษตร ผลการดำเนินงานปรับตัวดีขึ้นอย่างต่อเนื่อง โดยมีกำไรสุทธิเพิ่มขึ้นถึง 68.60% ในไตรมาสที่ 2/2557 เทียบกับช่วงเดียวกันของปีที่ผ่านมา ส่วนในครึ่งแรกของปี 2557 มีกำไรสุทธิรวม 21,032 ล้านบาท เพิ่มขึ้น 43.45% จากช่วงเดียวกันของปีก่อนหน้า ทั้งนี้ หากเปรียบเทียบผลการดำเนินงานกับไตรมาสก่อนหน้า มีกำไรสุทธิเพิ่มขึ้นเป็น 11,181 ล้านบาท หรือเพิ่มขึ้น 15.19% โดยมีสาเหตุหลักมาจากผลการดำเนินงานโดยเฉพาะ บมจ. ขนาดใหญ่ เช่น บมจ. เจริญโภคภัณฑ์อาหาร (CPF) มีกำไรสุทธิในช่วง 6 เดือนแรกปี 2557 เพิ่มขึ้น 2,934 ล้านบาทเทียบกับช่วงเดียวกันปีก่อนหน้า และ บมจ. ไทยยูเนี่ยน โฟรเซ่น โปรดักส์ (TUF) กำไรสุทธิเพิ่มขึ้น 1,438 ล้านบาท โดยเป็นผลจากยอดขายที่เพิ่มขึ้นทั้งในประเทศและต่างประเทศ นอกจากนี้ยังมีอัตรากำไรขั้นต้นที่เพิ่มขึ้นจากราคาวัตถุดิบที่ลดลง อีกทั้งธุรกิจกุ้งของทั้งสองบริษัทยังดีขึ้นเมื่อเทียบกับปีก่อนที่ได้รับผลกระทบจากการระบาดของโรค Early Mortality Syndrome (EMS) ในกุ้ง
- กลุ่มเทคโนโลยี ซึ่งประกอบด้วยหมวดเทคโนโลยีสารสนเทศและการสื่อสาร และหมวดชิ้นส่วนอิเล็กทรอนิกส์ ในครึ่งแรกของปี 2557 มีกำไรสุทธิรวม 63,527 ล้านบาท เพิ่มขึ้น 24,949 ล้านบาท หรือคิดเป็น 64.67% จากงวดเดียวกันของปีก่อน โดยมีสาเหตุหลักดังนี้
  - (1) การรับรู้ผลการดำเนินงานของกองทุนรวมโครงสร้างพื้นฐานโทรคมนาคม ทรูโกท (TRUEIF) ซึ่งเริ่มจดทะเบียนในไตรมาส 1/2557 ซึ่งมีกำไรสุทธิจาก

การดำเนินโครงการมูลค่า 17,156 ล้านบาท นอกจากนั้น มีกำไรสุทธิในครึ่งแรกปี 2557 ที่ 2,146 ล้านบาท เพิ่มขึ้น 50.31% จากช่วงเดียวกันของปีก่อนหน้า ส่วนหนึ่งมาจากการได้พันธมิตรใหม่เป็น บริษัท China Mobile บริษัทเทคโนโลยีการสื่อสารรายใหญ่ของจีน ทำให้ค่าใช้จ่ายด้านดอกเบี้ยลดลง

(II) ผลการดำเนินงานจากหมวดชิ้นส่วนอิเล็กทรอนิกส์พื้นตัวโดยมีกำไรสุทธิ 6,923 ล้านบาท เพิ่มขึ้น 42.25% จากงวดเดียวกันปีก่อนหน้า

รูปที่ 2: กำไรสุทธิรายอุตสาหกรรม (หน่วย: พันล้านบาท)



ที่มา : ตลาดหลักทรัพย์แห่งประเทศไทย

- อย่างไรก็ดี กลุ่มอุตสาหกรรมที่มีส่วนสำคัญทำให้ผลประกอบการโดยรวมในไตรมาส 2/2557 ลดลง หากเทียบกับงวดเดียวกันของปีก่อน และครึ่งแรกของปี 2557 ลดลงเทียบกับงวดเดียวกันของปี 2556 (ตารางที่ 2) คือ กลุ่มบริการ และกลุ่มอสังหาริมทรัพย์ (ซึ่งมีกำไรสุทธิคิดเป็น 20 % ของกำไรสุทธิรวม) หากพิจารณาผลประกอบการรวมของทั้งตลาด พบว่ากำไรสุทธิครึ่งแรกของปี 2557 เป็น 421,255 ล้านบาท เพิ่มขึ้นเพียง 1.00% จากงวดเดียวกันของปีก่อน แต่เมื่อพิจารณาผลประกอบการของกลุ่มบริการและ กลุ่มอสังหาริมทรัพย์ออก พบว่ามีกำไรสุทธิรวมเป็น 335,483 ล้านบาท เพิ่มขึ้นถึง 13.12%
- กลุ่มบริการ ซึ่งประกอบด้วยหมวดพาณิชย์ หมวดการแพทย์ หมวดขนส่งและโลจิสติกส์ หมวดการท่องเที่ยวและสันทนาการ หมวดสื่อและสิ่งพิมพ์ และหมวดบริการเฉพาะกิจ มีกำไรสุทธิในไตรมาส 2/2557 ทั้งสิ้น 10,153 ล้านบาท ลดลง 55.73% จากงวดเดียวกันของปีก่อน และหากพิจารณางวดครึ่งแรกของปี 2557 มีกำไรสุทธิรวม 28,847 ล้านบาท ลดลง 50.63 % จากครึ่งแรกของปี 2556 สาเหตุหลักสรุปได้ดังนี้
  - (I) จำนวนผู้โดยสารที่ลดลงจากเหตุความไม่สงบทางการเมือง ส่งผลกระทบต่อธุรกิจการบินและธุรกิจที่เกี่ยวข้องกับสายการบิน โดยเฉพาะ บมจ. การบินไทย (THAI) มีผลขาดทุนสุทธิ 10,296 ล้านบาท ลดลง 6,500% จากจำนวนผู้โดยสารที่ลดลง และการแข่งขันที่รุนแรงในธุรกิจการบิน
  - (II) นอกจากนี้ เหตุการณ์ความไม่สงบทางการเมืองกระทบต่อกำไรสุทธิของหมวดท่องเที่ยวและสันทนาการ โดยครึ่งแรกของปี 2557 อยู่ที่ 1,216

ล้านบาท ลดลง 66.08 % เทียบกับงวดเดียวกันของปีก่อน

(III) บมจ. บีทีเอส กรุ๊ป โฮลดิ้ง (BTS) มีกำไรสุทธิลดลงมากในงวดครึ่งแรกของปี 2557 โดยมีกำไรสุทธิ 1,063 ล้านบาท ลดลง 90.22% เทียบกับช่วงเดียวกันของปี 2556 เนื่องจากในปี 2556 มีการบันทึกกำไรพิเศษของกองทุนโครงสร้างพื้นฐานระบบขนส่งทางราง บีทีเอสโกรท (BTSGIF) มูลค่ากว่า 13,498 ล้านบาท

- กลุ่มอสังหาริมทรัพย์และก่อสร้าง ซึ่งประกอบด้วยหมวดวัสดุก่อสร้างและหมวดพัฒนาอสังหาริมทรัพย์ มีกำไรสุทธิไตรมาส 2/2557 ทั้งสิ้น 29,413 ล้านบาท เพิ่มขึ้นเล็กน้อยเพียง 0.16% จากงวดเดียวกันของปีก่อน แต่หากพิจารณาช่วง 6 เดือนแรกของปี 2557 มีกำไรสุทธิรวม 56,925 ล้านบาท ลดลง 8.33% จากงวดเดียวกันของปีก่อน โดยสาเหตุหลักมาจาก ผลประกอบการของหมวดบริการรับเหมาก่อสร้างปรับตัวลดลงจากผลกระทบด้านนโยบายของรัฐบาลและความไม่แน่นอนทางการเมือง โดยกำไรสุทธิช่วง 6 เดือนแรกปี 2557 อยู่ที่ 4,418 ล้านบาท ลดลง 57.29% เทียบกับช่วงเดียวกันของปีก่อน นอกจากนี้ยังเป็นผลมาจากที่ บมจ. ช.การช่าง (CK) ไม่มีการบันทึกกำไรจากรายการพิเศษจาก บมจ. น้ำประปาไทย (TTW) และ บมจ. รถไฟฟ้ากรุงเทพ (BMCL) กว่า 7,115 ล้านบาท ดังเช่นในครึ่งแรกปี 2556 แต่หากเทียบผลประกอบการเฉพาะ ไตรมาส 2/2557 พบว่ามีกำไรสุทธิ 29,413 ล้านบาท เพิ่มขึ้น 8.57% จากไตรมาส 1/2557 และเพิ่มขึ้น 0.16% เทียบกับช่วงเดียวกันของปีก่อน

### III. การลงทุนเพิ่มในสินทรัพย์ถาวรของบริษัทจดทะเบียน<sup>2</sup>

- ในไตรมาส 2/2557 บริษัทจดทะเบียนลงทุนในสินทรัพย์ถาวร 114,933 ล้านบาท เพิ่มขึ้นถึง 113.41% จากไตรมาส 1/2557 (ตารางที่ 3) ส่วนหนึ่งมาจากการเมืองภายในประเทศมีความชัดเจนมากขึ้น ทำให้ภาคเอกชนมีความเชื่อมั่นในการฟื้นตัวของเศรษฐกิจ และเริ่มกลับมาลงทุนในสินทรัพย์ถาวร โดยกลุ่มอุตสาหกรรมที่มีมูลค่าการลงทุนสูง คือ กลุ่มทรัพยากร กลุ่มบริการ และกลุ่มอสังหาริมทรัพย์ อย่างไรก็ตามในครึ่งแรกของปี 2557 บริษัทจดทะเบียนลงทุนในสินทรัพย์ถาวร 168,787 ล้านบาท ลดลง 6.19% จากปีก่อนหน้า
- มูลค่าการลงทุนที่เพิ่มขึ้นส่วนใหญ่อยู่ในโครงการที่ลงทุนเพื่อรองรับการเติบโตในพื้นที่ต่างจังหวัดรวมถึงรองรับการเติบโตในประเทศกลุ่มอาเซียน เช่น
  - (I) กลุ่มทรัพยากร ซึ่งมีมูลค่าการลงทุนสูงสุดมีการลงทุนส่วนใหญ่เกิดจาก บมจ. ปตท. (PTT) และ บมจ. ปตท.สผ (PTTEP) รวมถึงบริษัทในเครือ ยังคงมีการลงทุนหลักด้านการสำรวจและผลิตปิโตรเลียม เช่น โครงการชอติกา โครงการออสตราเลเซีย โครงการบงกช โครงการอาทิตย์รวมถึง

<sup>2</sup> นับเฉพาะบริษัทที่มีฐานะเป็นบริษัทจดทะเบียนในตลาดหลักทรัพย์ใน SET และ mai ณ สิ้นไตรมาส 2/2557

โครงการทอผ้าขนครสวรรค์และระยอง

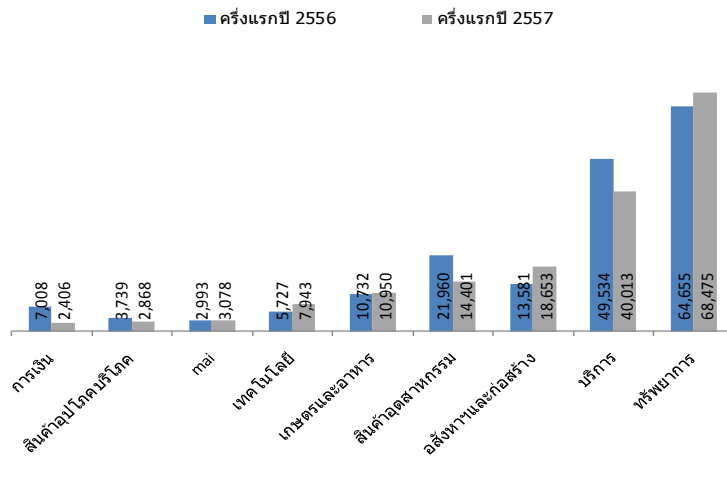
- (II) กลุ่มธุรกิจบริการ มูลค่าลงทุนส่วนใหญ่เกิดจากธุรกิจการขนส่ง และพาณิชย์ เช่น บมจ. การบินไทย (THAI) ใช้เงินเพื่อซื้อเครื่องบินเพิ่มเติม บมจ. ท่าอากาศยานไทย (AOT) ส่วนใหญ่เป็นการลงทุนในท่าอากาศยานสุวรรณภูมิเพื่อรองรับปริมาณผู้โดยสารที่เพิ่มมากขึ้น ในส่วนของธุรกิจค้าปลีก บมจ. ซีพี ออลล์ (CPALL) บมจ. สยามแมคโคร (MAKRO) บมจ. โฮม โปรดักส์ เซ็นเตอร์ (HMPRO) บมจ. บิ๊กซี ซูเปอร์เซ็นเตอร์ (BIGC) ลงทุนเพื่อขยายสาขาในพื้นที่ต่างจังหวัด
- (III) กลุ่มอสังหาริมทรัพย์ มูลค่าลงทุนส่วนใหญ่จากธุรกิจวัสดุก่อสร้าง โดยลงทุนเพื่อขยายสาขาในพื้นที่ต่างจังหวัด และการลงทุนเพื่อรองรับการขยายธุรกิจไปยังภูมิภาคอาเซียน เช่น บมจ. ปูนซีเมนต์ไทย (SCC) บมจ. ปูนซีเมนต์นครหลวง (SCCC) และ บมจ. ทีพีไอ โพลีน (TPIPL)

ตารางที่ 3: มูลค่าการลงทุนในสินทรัพย์ถาวร (หน่วย: พันบาท)

กลุ่มอุตสาหกรรม	ไตรมาส 2/2556	ไตรมาส 1/2557	ไตรมาส 2/2557	YoY (%)	QoQ (%)	ครึ่งแรก ปี 2556	ครึ่งแรก ปี 2557	YoY (%)
ทรัพยากร	48,273	19,862	48,613	0.71	144.76	64,655	68,475	5.91
บริการ	31,376	13,897	26,116	-16.76	87.93	49,534	40,013	-19.22
อสังหาและก่อสร้าง	8,979	5,154	13,498	50.33	161.89	13,581	18,653	37.35
สินค้าอุตสาหกรรม	15,996	5,048	9,353	-41.53	85.28	21,960	14,401	-34.42
เกษตรและอาหาร	7,163	3,698	7,252	1.25	96.09	10,732	10,950	2.04
เทคโนโลยี	4,158	1,833	6,111	46.96	233.40	5,727	7,943	38.71
mai	2,134	854	2,224	4.21	160.37	2,993	3,078	2.82
สินค้าอุปโภคบริโภค	2,441	999	1,869	-23.43	87.01	3,739	2,868	-23.29
การเงิน	4,250	2,509	-103	-102.42	-104.11	7,008	2,406	-65.66
รวมทุกกลุ่ม	124,769	53,855	114,933	-7.88	113.41	179,928	168,787	-6.19

ที่มา: ตลาดหลักทรัพย์แห่งประเทศไทย

รูปที่ 3: มูลค่าการลงทุนเพิ่มในสินทรัพย์ถาวรรายปี (หน่วย: ล้านบาท)



ที่มา: ตลาดหลักทรัพย์แห่งประเทศไทย

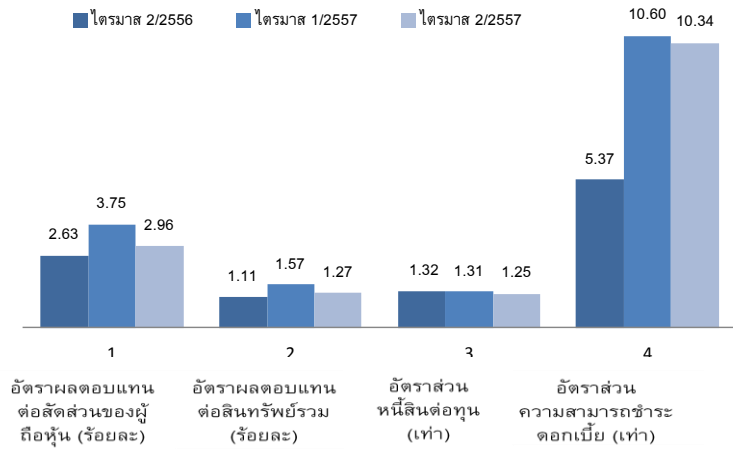
#### IV. เครื่องชี้วัดประสิทธิภาพการดำเนินงานของบริษัทจดทะเบียน<sup>3</sup>

- เครื่องชี้วัดประสิทธิภาพในการดำเนินงานในไตรมาส 2/2557 (ยกเว้นผลการดำเนินงานกลุ่มธุรกิจการเงิน) ปรับลดลงจากไตรมาส 1/2557 และปรับตัวลดลงเล็กน้อยหากเทียบครึ่งปีแรกของปี 2557 กับช่วงเดียวกันของปีก่อน เนื่องจากผลประกอบการในหลายกลุ่มธุรกิจหลักที่ปรับลดลง ในไตรมาส 2/2557 บริษัทจดทะเบียนส่วนใหญ่มีกำไรสุทธิลดลง โดยเฉพาะในกลุ่มบริการและกลุ่มอสังหาริมทรัพย์ส่งผลให้
  - (I) เครื่องชี้วัดประสิทธิภาพในการดำเนินงานโดยรวมปรับลดลงในทุกรายการเมื่อเทียบกับไตรมาสก่อนหน้า (รูปที่ 4) โดยอัตราผลตอบแทนต่อส่วนของผู้ถือหุ้น (Return on Equity: ROE) อยู่ที่ 2.96% และอัตราผลตอบแทนต่อสินทรัพย์รวม (Return on Asset: ROA) อยู่ที่ 1.27% และเมื่อเปรียบเทียบกับครึ่งปี 2557 กับปีก่อนหน้า (รูปที่ 5) พบว่าเปลี่ยนแปลงลดลงเล็กน้อย โดยอัตราผลตอบแทนต่อส่วนของผู้ถือหุ้น (Return on Equity: ROE) อยู่ที่ 6.54% และอัตราผลตอบแทนต่อสินทรัพย์รวม (Return on Asset: ROA) อยู่ที่ 2.80%
  - (II) เครื่องชี้วัดฐานะทางการเงินของบริษัทจดทะเบียนในไตรมาส 2/2557 เปลี่ยนแปลงเล็กน้อยเมื่อเทียบกับไตรมาสก่อนหน้า (รูปที่ 4) โดยบริษัทจดทะเบียนที่ไม่รวมกลุ่มธุรกิจการเงินมีสัดส่วนหนี้สินต่อทุน 1.25 เท่า ลดลงจากไตรมาสก่อนหน้า แต่จากภาระดอกเบี้ยจ่ายที่เพิ่มขึ้นมีส่วนทำให้อัตราส่วนความสามารถในการชำระดอกเบี้ยอยู่ที่ 10.34 เท่าลดลงเมื่อเทียบกับไตรมาส 1/2556 ทั้งนี้หากเปรียบเทียบงวด 6 เดือนแรกของปี 2557 กับปีก่อนหน้า (รูปที่ 5) พบว่า สัดส่วนหนี้สินต่อทุนลดลงเล็กน้อยมาอยู่ที่ 1.25 เท่า และความสามารถในการชำระดอกเบี้ยลดลงมาอยู่ที่ 9.80 เท่า
  - (III) หากพิจารณาเครื่องชี้วัดประสิทธิภาพการดำเนินงานและฐานะทางการเงินของบริษัทจดทะเบียน โดยไม่รวมกลุ่มบริการและกลุ่มอสังหาริมทรัพย์พบว่าปรับลดลง แต่ดีกว่าเครื่องชี้วัดครุภัณฑ์รวมทุกกลุ่มอุตสาหกรรม สังเกตจากอัตราผลตอบแทนต่อสัดส่วนของผู้ถือหุ้น (ROE) และ อัตราส่วนความสามารถชำระดอกเบี้ยที่ลดลงมาอยู่ที่ 3.47% และ 16.67 เท่า ตามลำดับ เมื่อเทียบกับกรณีโดยรวมทุกกลุ่มอุตสาหกรรมซึ่งอยู่ที่ 3.18% และ 14.41 เท่าตามลำดับ (ตารางที่ 4) นอกจากนี้หากพิจารณาช่วงครึ่งปีแรก 2557 พบว่าอัตราผลตอบแทนต่อสัดส่วนของผู้ถือหุ้น (ROE) ยกเว้นกลุ่มบริการและอสังหาริมทรัพย์ดีขึ้น โดยอยู่ที่ 6.62% แต่อัตราส่วนความสามารถชำระดอกเบี้ยยังคงลดลงอยู่ที่ 9.68 เท่า (ตารางที่ 5)

<sup>3</sup> นับเฉพาะบริษัทที่มีฐานะเป็นบริษัทจดทะเบียนในตลาดหลักทรัพย์ใน SET และ mai ณ สิ้นไตรมาส 2/2557

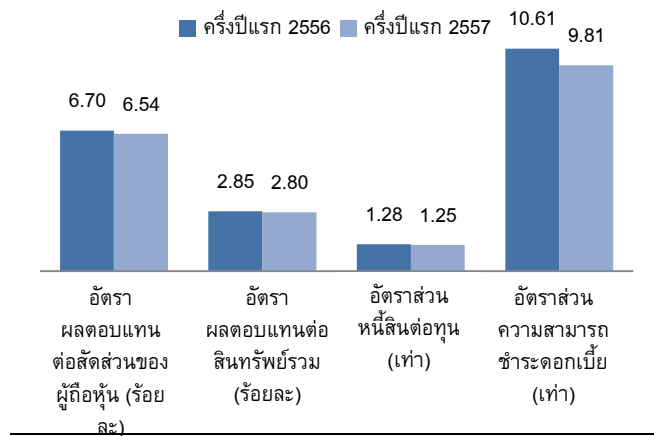


#### รูปที่ 4: เครื่องชี้วัดประสิทธิภาพการดำเนินงานและฐานะการเงินรายปี



หมายเหตุ: ยกเว้นผลการดำเนินงานของกลุ่มธุรกิจการเงิน  
 ที่มา: ตลาดหลักทรัพย์แห่งประเทศไทย

#### รูปที่ 5: เครื่องชี้วัดประสิทธิภาพการดำเนินงานและฐานะการเงินรายปี



หมายเหตุ: ยกเว้นผลการดำเนินงานของกลุ่มธุรกิจการเงิน  
 ที่มา: ตลาดหลักทรัพย์แห่งประเทศไทย

ตารางที่ 4: เครื่องชี้วัดประสิทธิภาพการดำเนินงานของบริษัทจดทะเบียน

	ROE(%)		ROA(%)		D/E(x)		Interest Coverage(x)	
	1Q2557	2Q2557	1Q2557	2Q2557	1Q2557	2Q2557	1Q2557	2Q2557
<b>1. ธุรกิจการเงิน</b>								
ธนาคาร	3.77	3.84	0.36	0.38	9.29	9.19	n.a.	n.a.
ประกันภัยและประกันชีวิต	5.49	3.92	0.88	0.64	5.24	5.16	n.a.	n.a.
เงินทุนและหลักทรัพย์	2.73	3.81	0.74	0.88	2.71	3.32	n.a.	n.a.
รวม	3.82	3.85	0.39	0.40	8.70	8.69	n.a.	n.a.
<b>2. ทรัพยากร</b>								
พลังงานและสาธารณูปโภค	3.37	3.62	1.44	1.58	1.22	1.16	10.16	10.35
เหมืองแร่	6.56	2.80	4.17	1.85	0.63	0.57	123.00	94.00
รวม	3.37	1.59	1.45	3.62	1.22	1.16	10.18	10.36
<b>3. เทคโนโลยี</b>								
เทคโนโลยีสารสนเทศและการสื่อสาร	16.20	15.92	5.46	2.41	1.91	1.89	14.43	13.69
ชิ้นส่วนอิเล็กทรอนิกส์	5.16	8.02	2.59	1.92	0.99	0.98	32.34	40.21
รวม	13.52	6.30	4.95	2.32	1.69	1.67	15.59	15.06
<b>4. อสังหาริมทรัพย์ก่อสร้าง</b>								
วัสดุก่อสร้าง	4.43	4.05	1.87	1.72	1.28	1.25	12.01	11.46
พัฒนาอสังหาริมทรัพย์	2.87	3.20	1.15	1.34	1.47	1.35	9.26	10.37
กองทุนรวมอสังหาริมทรัพย์/ กองทรัสต์ฯ	2.24	2.39	2.14	2.26	0.05	0.06	159.72	88.83
บริการรับเหมาก่อสร้าง	3.29	3.04	0.90	0.80	2.64	2.76	4.62	4.57
รวม	3.35	3.35	1.42	1.45	1.31	1.25	9.83	10.11
<b>5. บริการ</b>								
พาณิชย์	4.39	4.55	1.30	1.31	2.32	2.42	18.33	13.25
การแพทย์	4.80	3.91	2.68	2.12	0.72	0.76	24.65	22.78
ขนส่งและโลจิสติกส์	0.85	-0.75	0.31	-0.34	1.65	1.17	4.21	2.32
การท่องเที่ยวและสันทนาการ	2.68	-0.31	1.38	-0.16	0.90	0.93	15.19	9.50
สื่อและสิ่งพิมพ์	2.08	2.77	1.05	1.19	0.93	1.29	27.46	22.55
บริการเฉพาะกิจ	1.39	1.76	0.97	1.19	0.36	0.40	16.20	15.80
รวม	2.69	1.37	1.01	0.55	1.60	1.42	12.31	9.23
<b>6. เกษตรและอุตสาหกรรมอาหาร</b>								
อาหารและเครื่องดื่ม	3.10	3.46	1.13	1.29	1.63	1.58	10.31	12.19
ธุรกิจการเกษตร	2.17	2.43	1.19	1.40	0.81	0.72	10.08	7.89
รวม	2.95	3.30	1.14	1.31	1.50	1.44	10.30	11.77
<b>7. สินค้าอุตสาหกรรม</b>								
ปิโตรเคมีและเคมีภัณฑ์	2.18	2.50	1.10	1.29	0.96	0.91	7.25	8.54
ยานยนต์	2.74	2.19	1.68	1.46	0.62	0.49	14.88	17.21
บรรจุภัณฑ์	1.84	2.07	1.10	1.07	0.66	0.91	15.04	12.99
วัสดุอุตสาหกรรมและเครื่องจักร	1.78	1.76	0.79	0.80	1.19	1.16	6.64	6.83
กระดาษและวัสดุการพิมพ์	3.91	2.63	3.21	2.17	0.22	0.21	n.a.	n.a.
เหล็ก	-1.07	-1.35	-0.34	-0.45	2.10	1.97	1.43	1.55
รวม	1.82	1.96	0.88	0.97	1.06	1.00	5.86	6.77
<b>8. สินค้าอุปโภคบริโภค</b>								
แฟชั่น	0.87	0.80	0.65	0.60	0.31	0.32	39.55	32.04
ของใช้ส่วนตัวและเวชภัณฑ์	4.35	2.66	2.33	1.37	0.84	0.92	38.48	38.34
ของใช้ในครัวเรือนและสำนักงาน	1.39	3.71	0.82	2.21	0.67	0.67	17.80	25.24
รวม	1.31	1.46	0.90	1.01	0.43	0.43	31.06	30.74
<b>9. mai</b>								
mai	2.24	1.03	1.23	0.53	0.81	0.94	16.45	10.20
<b>10. NPG + NC</b>								
NPG+NC	-1.44	32.22	0.24	4.35	26.52	-2.39	7.28	7.67
รวมทุกกลุ่มอุตสาหกรรม	3.77	3.18	0.88	0.76	3.22	3.08	14.59	14.14
รวมทุกกลุ่ม (ยกเว้นกลุ่มการเงิน)	3.75	2.96	1.57	1.27	1.31	1.25	10.60	10.34
รวมทุกกลุ่ม (ยกเว้นกลุ่มบริการ และอสังหา)	4.03	3.47	0.82	0.72	3.85	3.75	21.73	16.67

ที่มา: ตลาดหลักทรัพย์แห่งประเทศไทย

ตารางที่ 5: เครื่องชี้วัดประสิทธิภาพการดำเนินงานของบริษัทจดทะเบียนงวดครึ่งปี

	ROE(%)		ROA(%)		D/E(x)		Interest Coverage(x)	
	1H2556	1H2557	1H2556	1H2557	1H2556	1H2557	1H2556	1H2557
<b>1. ธุรกิจการเงิน</b>								
ธนาคาร	7.89	7.57	0.73	0.74	9.75	9.19	n.a	n.a
ประกันภัยและประกันชีวิต	10.28	9.23	1.60	1.50	5.44	5.16	n.a	n.a
เงินทุนและหลักทรัพย์	9.72	6.93	2.26	1.60	3.29	3.32	n.a	n.a
รวม	8.11	7.65	0.79	0.79	9.22	8.69	n.a	n.a
<b>2. ทริพยากร</b>								
พลังงานและสาธารณูปโภค	6.14	6.88	2.58	3.01	1.26	1.16	10.18	10.42
เหมืองแร่	-2.29	9.29	-1.37	6.15	0.73	0.57	21.00	108.50
รวม	6.12	6.88	2.58	3.01	1.26	1.16	10.18	10.43
<b>3. เทคโนโลยี</b>								
เทคโนโลยีสารสนเทศและการสื่อ	14.93	22.65	4.98	7.68	1.94	1.89	11.70	14.10
ชิ้นส่วนอิเล็กทรอนิกส์	6.36	8.74	3.20	4.43	0.99	0.98	30.90	35.70
รวม	12.76	19.30	4.65	7.11	1.70	1.67	12.60	15.36
<b>4. อสังหาริมทรัพย์ก่อสร้าง</b>								
วัสดุก่อสร้าง	8.94	8.38	3.88	3.56	1.21	1.25	14.04	11.75
พัฒนาอสังหาริมทรัพย์	5.89	5.84	2.53	2.45	1.29	1.35	10.33	9.89
กองทุนรวมอสังหาริมทรัพย์/ กองทรัสต์ฯ	4.21	4.36	3.99	4.11	0.06	0.06	119.19	109.90
บริการรับเหมาก่อสร้าง	15.30	6.27	4.26	1.65	2.56	2.76	4.57	4.86
รวม	7.41	6.48	3.29	2.81	1.20	1.25	10.79	10.07
<b>5. บริการ</b>								
พาณิชย์	10.32	9.08	2.89	2.62	2.51	2.42	47.43	4.18
การแพทย์	8.29	8.80	4.55	4.80	0.75	0.76	21.41	23.60
ขนส่งและโลจิสติกส์	6.27	0.30	2.88	0.13	1.13	1.17	4.99	3.43
การท่องเที่ยวและสันทนาการ	7.32	2.46	3.61	1.25	0.98	0.93	11.77	12.20
สื่อและสิ่งพิมพ์	11.30	4.86	6.29	2.08	0.75	1.29	47.99	24.30
บริการเฉพาะกิจ	3.20	3.15	2.24	2.13	0.35	0.40	26.90	15.95
รวม	7.87	3.90	3.24	1.58	1.38	1.42	14.73	6.19
<b>6. เกษตรและอุตสาหกรรมอาหาร</b>								
อาหารและเครื่องดื่ม	4.60	6.50	1.72	2.42	1.56	1.58	9.39	11.26
ธุรกิจการเกษตร	4.43	4.65	2.35	2.69	0.87	0.72	7.65	8.93
รวม	4.57	6.21	1.80	2.45	1.44	1.44	9.20	11.08
<b>7. สินค้าอุตสาหกรรม</b>								
ปิโตรเคมีและเคมีภัณฑ์	5.66	4.65	2.85	2.41	0.96	0.91	7.42	7.88
ยานยนต์	9.47	5.16	5.77	3.43	0.63	0.49	20.98	17.77
บรรจุภัณฑ์	2.55	3.23	1.36	1.67	0.86	0.91	10.34	11.32
วัสดุอุตสาหกรรมและเครื่องจักร	3.58	4.53	1.63	2.06	1.15	1.16	6.46	6.77
กระดาษและวัสดุการพิมพ์	5.87	6.58	4.78	5.43	0.23	0.21	n.a	n.a
เหล็ก	-5.81	-2.20	-1.95	-0.73	1.95	1.97	1.18	1.56
รวม	4.33	3.80	2.09	1.88	1.05	1.00	5.98	6.36
<b>8. สินค้าอุปโภคบริโภค</b>								
แฟชั่น	1.98	0.93	1.51	0.69	0.29	0.32	25.89	31.60
ของใช้ส่วนตัวและเวชภัณฑ์	6.28	7.08	3.26	3.63	0.90	0.92	38.05	38.87
ของใช้ในครัวเรือนและสำนักงาน	5.24	5.01	3.06	2.98	0.69	0.67	24.80	23.49
รวม	2.85	2.14	2.00	1.47	0.40	0.43	27.34	30.00
<b>9. mai</b>								
mai	4.57	2.94	2.44	1.50	0.86	0.94	20.54	16.69
<b>10. NPG + NC</b>								
NPG+NC	2.05	29.61	-1.00	-20.08	-2.94	-2.39	3.56	8.13
รวมทุกกลุ่มอุตสาหกรรม	7.07	6.85	1.64	1.64	3.23	3.11	14.52	13.67
รวมทุกกลุ่ม (ยกเว้นกลุ่ม การเงิน)	6.70	6.54	2.55	2.80	1.28	1.25	10.61	9.81
รวมทุกกลุ่ม (ยกเว้นกลุ่ม บริการและอสังหา)	6.57	6.62	2.76	2.82	1.30	1.26	10.47	9.68

ที่มา: ตลาดหลักทรัพย์แห่งประเทศไทย