

บทวิเคราะห์ผลประกอบการบริษัทจดทะเบียนไทย  
ไตรมาสที่ 1/2557

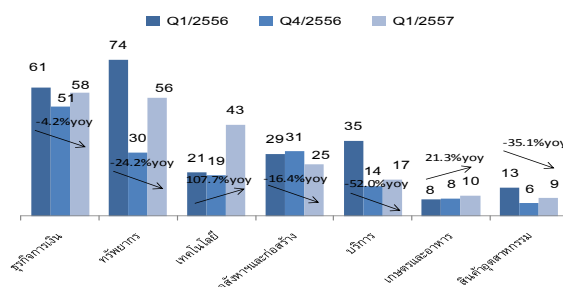
ศิริยศ จุฑานนท์  
ธีระพล ลาชโรจน์  
ฝ่ายวิจัย

27 พฤษภาคม 2557

[Researchdepartment@set.or.th](mailto:Researchdepartment@set.or.th)

**Executive Summary**

- ในไตรมาส 1/2557 บริษัทจดทะเบียนยังคงบริหารงานในส่วนธุรกิจหลักได้ดี แม้เศรษฐกิจในไตรมาส 1/2557 จะหดตัวลงเล็กน้อย แต่ผลการดำเนินงานในธุรกิจหลักยังคงดีขึ้น โดยในไตรมาส 1/2557 มีกำไรขั้นต้น 521,626 ล้านบาท เพิ่มขึ้น 5.35% จากไตรมาส 1/2556 และลดลงเพียง 0.27% จากไตรมาสก่อนหน้า
- อย่างไรก็ดี บริษัทจดทะเบียนมีกำไรสุทธิลดลงจากไตรมาส 1/2556 โดยส่วนหนึ่งมาจากปัจจัยที่อยู่นอกเหนือจากการดำเนินงานหลัก โดยผลจากค่าเงินบาทที่อ่อนตัวลงเมื่อเทียบกับไตรมาส 1/2556 ทำให้กำไรจากอัตราแลกเปลี่ยนลดลงถึง 17,813 ล้านบาท หรือลดลง 68.09% นอกจากนี้มูลค่าดอกเบี้ยจ่ายยังเพิ่มขึ้น 14.33% ตามมูลค่าเงินกู้ที่เพิ่มสูงขึ้น ทั้งสองส่วนนี้เป็นสาเหตุทำให้ในไตรมาส 1/2557 บริษัทจดทะเบียนมีกำไรสุทธิ 219,234 ล้านบาท ลดลง 10.20% จากไตรมาส 1/2556
- ปัจจัยส่งผลกระทบต่อกำไรสุทธิบริษัทจดทะเบียนในช่วงที่ผ่านมา
  - (+) บริษัทจดทะเบียนส่วนใหญ่ยังคงรักษาอัตราการเติบโตของยอดขายได้แม้ว่าจะได้รับผลกระทบจากการชุมนุมทางการเมือง
  - (-) ต้นทุนขายที่ปรับสูงขึ้น โดยเฉพาะราคาปัจจัยการผลิตที่ต้องนำเข้าจากต่างประเทศ ได้รับผลกระทบจากค่าเงินบาทอ่อนตัว
  - (-) อัตราแลกเปลี่ยนที่สูงขึ้นถึง 9.55% จากไตรมาส 1/2556 ทำให้บริษัทจดทะเบียนที่มีภาระหนี้สินเป็นเงินตราต่างประเทศมีมูลค่าหนี้สินทางบัญชีสูงขึ้น ซึ่งกระทบกับผลกำไรจากอัตราแลกเปลี่ยนปรับตัวลดลง
- กลุ่มอุตสาหกรรมที่มีกำไรสูงขึ้นเมื่อเทียบกับไตรมาส 1/2556 และไตรมาสก่อนหน้า คือกลุ่มเทคโนโลยี และกลุ่มเกษตรและอาหาร ขณะที่กลุ่มธุรกิจอื่นๆ ส่วนใหญ่มีกำไรสุทธิลดลงหรือทรงตัวเทียบกับปีก่อนหน้า



ที่มา : ตลาดหลักทรัพย์แห่งประเทศไทย

- ดัชนีชี้วัดประสิทธิภาพในการดำเนินงานในไตรมาส 1/2557 ปรับลดลงจากช่วงเดียวกันของปีก่อน จากกำไรสุทธิที่ลดลงในหลายกลุ่มธุรกิจ โดยเฉพาะกลุ่มธุรกิจบริการ และทรัพยากร
- ใน 1/2557 บริษัทจดทะเบียนลงทุนในสินทรัพย์ถาวรเพิ่มขึ้นถึง 34% จากปีก่อนหน้า ส่วนใหญ่เป็นโครงการลงทุนต่อเนื่องจากปีก่อนหน้า ที่อยู่ในกลุ่มธุรกิจทรัพยากร บริการ เทคโนโลยีการสื่อสาร

**Disclaimers:** รายงานนี้เป็นความเห็นส่วนตัวของผู้เขียนโดยเฉพาะและไม่ได้สะท้อนความเห็นของตลาดหลักทรัพย์แห่งประเทศไทยแต่อย่างใด ทั้งนี้ รายงานถูกจัดทำบนพื้นฐานของข้อมูลที่เชื่อว่ามีที่น่าเชื่อถือ โดยรายงานมีวัตถุประสงค์เพื่อให้ความรู้และแนวคิดแก่ผู้อ่านเท่านั้น

## 1.ภาพรวมผลการดำเนินงานของบริษัทจดทะเบียน<sup>1</sup>

- ในไตรมาส 1/2557 บริษัทจดทะเบียนยังคงบริหารงานในส่วนธุรกิจหลักได้ดี (ตารางที่ 1) สะท้อนจากยอดขายในไตรมาส 1/2557 ยังคงเพิ่มขึ้น 5.95% จากไตรมาส 1/2556 แม้ว่าต้นทุนขายปรับตัวสูงขึ้นถึง 6.08% แต่ผลการดำเนินงานธุรกิจหลักยังคงดีขึ้น โดยในไตรมาส 1/2557 มีกำไรขั้นต้น 521,626 ล้านบาท เพิ่มขึ้น 5.35% จากไตรมาส 1/2556 และลดลงเพียงเล็กน้อย 0.27% จากไตรมาสก่อนหน้า แม้อยู่ในช่วงเศรษฐกิจหดตัวลง (สังเกตจากผลิตภัณฑ์มวลรวมในประเทศ (GDP) ที่ลดลง 0.6% จากช่วงเดียวกันปีก่อนหน้า)
- จากที่เงินบาทอ่อนค่าลงถึง 9.55% จากช่วงเวลาเดียวกันปีก่อนหน้า โดยมีค่าเฉลี่ยอัตราแลกเปลี่ยนเพิ่มขึ้นจาก 29.80 บาทต่อดอลลาร์สหรัฐ ในไตรมาส 1/2556 มาเป็น 32.65 บาทต่อดอลลาร์สหรัฐในไตรมาส 1/2557 ส่งผลให้ต้นทุนของปัจจัยการผลิตที่นำเข้ามาจากต่างประเทศปรับตัวสูงขึ้น อาทิเช่น น้ำมันซึ่งแม้ว่าราคาน้ำมันดิบดูไบเฉลี่ยลดลงจากช่วงเดียวกันของปีก่อน 3.31% แต่เมื่อได้รับผลกระทบของค่าเงินบาทอ่อนทำให้ราคาน้ำมันที่ใช้บริโภคในประเทศกลับมีราคาที่สูงขึ้น
- นอกจากนี้ บริษัทจดทะเบียนมีกำไรสุทธิลดลงจากไตรมาส 1/2556 จากปัจจัยที่อยู่นอกเหนือจากการดำเนินงานหลัก (ตารางที่ 1) โดยในไตรมาส 1/2557 แม้ว่าบริษัทจดทะเบียนยังคงมีกำไรขั้นต้นเพิ่มขึ้น แต่ผลจากค่าเงินบาทที่อ่อนตัวลงเมื่อเทียบกับไตรมาส 1/2556 บริษัทจดทะเบียนที่มีภาระหนี้สินเป็นเงินตราต่างประเทศมูลค่าหนี้ทางบัญชีสูงขึ้น ส่งผลให้กำไรจากอัตราแลกเปลี่ยนลดลง 17,813 ล้านบาท หรือลดลง 68.09% นอกจากนี้มูลค่าดอกเบี้ยจ่ายยังเพิ่มขึ้น 14.33% ตามมูลค่าเงินกู้ที่เพิ่มสูงขึ้น ทั้งสองส่วนนี้เป็นสาเหตุทำให้ในไตรมาส 1/2557 บริษัทจดทะเบียนมีกำไรสุทธิ 219,234 ล้านบาท ลดลง 10.20% จากไตรมาส 1/2556

ตารางที่ 1: ผลการดำเนินงานของบริษัทจดทะเบียน (หน่วย: ล้านบาท)

ข้อมูลทางการเงิน	ไตรมาส 1/2556	ไตรมาส 4/2556	ไตรมาส 1/2557	YoY (%)	QoQ (%)
ยอดขาย	2,697,345	2,900,545	2,857,833	5.95	-1.47
ต้นทุนขาย	2,202,223	2,377,516	2,336,207	6.08	-1.74
กำไรขั้นต้น	495,122	523,029	521,626	5.35	-0.27
กำไร(ขาดทุน) จาก FX	26,162	-14,209	8,349	-68.09	158.76
ดอกเบี้ยจ่าย	31,415	39,888	35,916	14.33	-9.96
กำไรสุทธิ	244,141	161,843	219,234	-10.20	35.46
อัตรากำไรขั้นต้น (%)	18.36	18.03	18.25	-	-
อัตรากำไรสุทธิ (%)	9.05	5.58	7.67	-	-
<b>ค่าสถิติสำคัญ</b>					
ค่าเฉลี่ยอัตราแลกเปลี่ยน (THB/USD)	29.80	31.74	32.65	9.55	2.87
ค่าเฉลี่ยราคาน้ำมันดิบดูไบ (USD /บาร์เรล)	107.98	106.75	105.49	-3.31	-2.19
อัตราดอกเบี้ยนโยบาย	2.75	2.25	2.00	-	-
ณ สิ้นงวด (%)					

ที่มา : ตลาดหลักทรัพย์แห่งประเทศไทย, ธนาคารแห่งประเทศไทย, Bloomberg

<sup>1</sup> นับเฉพาะบริษัทที่มีฐานะเป็นบริษัทจดทะเบียนในตลาดหลักทรัพย์ ณ สิ้นไตรมาส 1/2557 โดยรวมบริษัทจดทะเบียนใน SET และ mai แต่ไม่รวมกองทุนอสังหาริมทรัพย์

## II. ผลการดำเนินงานของบริษัทจดทะเบียนรายอุตสาหกรรม

- กลุ่มอุตสาหกรรมที่มีกำไรสูงขึ้นเมื่อเทียบกับไตรมาส 1/2556 และไตรมาสก่อนหน้า คือกลุ่มเทคโนโลยี และกลุ่มเกษตรและอาหาร (ตารางที่ 2)
- กลุ่มเทคโนโลยี ซึ่งประกอบด้วยหมวดเทคโนโลยีสารสนเทศและการสื่อสาร และหมวดชิ้นส่วนอิเล็กทรอนิกส์ ในไตรมาส 1/2557 มีกำไรสุทธิรวม 42,833 ล้านบาท เพิ่มขึ้น 107.74% จากไตรมาส 1/2556 โดยมีสาเหตุหลักดังนี้
  - (I) การรับรู้ผลการดำเนินงานของกองทุนรวมโครงสร้างพื้นฐานโทรคมนาคม ทูโรโกรท (TRUEIF) ซึ่งเริ่มจดทะเบียนในไตรมาส 1/2557 และมีกำไรสุทธิจากการดำเนินโครงการมูลค่า 15,773 ล้านบาท
  - (II) บมจ. ทูรออร์ปอเรชั่น (TRUE) มีกำไรสุทธิ 3,855 ล้านบาท เพิ่มขึ้น 447.61% จากไตรมาส 1/2556 และเพิ่มขึ้น 830.18% จากไตรมาสก่อนหน้า จากการรับรู้ผลกำไรของกองทุนโครงสร้างพื้นฐานโทรคมนาคม (TRUEIF) บทจ.

อย่างไรก็ดี หากไม่รวมผลกำไรของ บมจ. ทูรออร์ปอเรชั่น (TRUE) และกองทุน TRUEIF แล้ว กลุ่มหมวดเทคโนโลยีจะมีกำไรสุทธิ 19,234 ล้านบาท ลดลง 2.53% จากไตรมาส 1/2556 และเพิ่มขึ้น 14.70% จากไตรมาสก่อนหน้า

### ตารางที่ 2: กำไรสุทธิแยกรายอุตสาหกรรม (หน่วย: ล้านบาท)

กลุ่มอุตสาหกรรม	ไตรมาส 1/2556	ไตรมาส 4/2556	ไตรมาส 1/2557	YoY (%)	QoQ (%)
ธุรกิจการเงิน	60,553	51,425	58,018	-4.19	12.82
ทรัพยากร	73,639	29,713	55,831	-24.18	87.90
เทคโนโลยี	20,619	19,198	42,833	107.74	123.11
อสังหาริมทรัพย์และก่อสร้าง	29,331	30,540	24,532	-16.36	-19.67
บริการ	35,434	14,205	16,999	-52.03	19.67
เกษตรและอาหาร	8,002	8,326	9,707	21.31	16.59
สินค้าอุตสาหกรรม	13,340	6,120	8,654	-35.13	41.41
Mai	1,886	988	1,436	-23.86	45.34
สินค้าอุปโภคบริโภค	1,361	1,154	1,167	-14.25	1.13
NPG และ NC	-24	173	57	337.50	-67.05
รวมทุกกลุ่ม	244,141	161,842	219,234	-10.20	35.46
รวมทุกกลุ่ม ยกเว้นเทคโนโลยี	223,522	142,644	176,401	-21.08	23.67
รวมทุกกลุ่ม ยกเว้นทรัพยากร	170,502	132,129	163,403	-4.16	23.67
รวมทุกกลุ่ม ยกเว้นเทคโนโลยีและทรัพยากร	149,883	112,932	120,570	-19.56	6.76

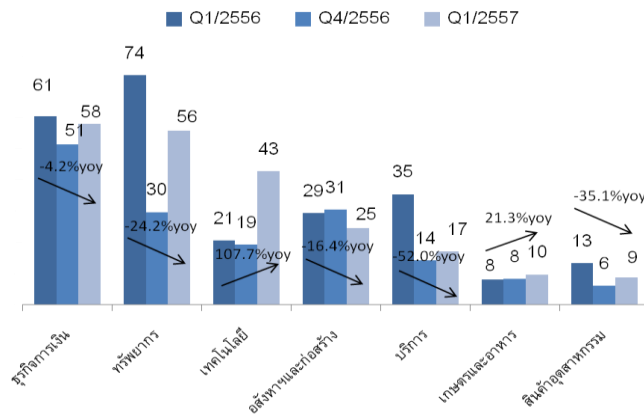
ที่มา : ตลาดหลักทรัพย์แห่งประเทศไทย

- กลุ่มเกษตรและอุตสาหกรรมอาหาร ซึ่งประกอบด้วยหมวดอาหาร และหมวดธุรกิจการเกษตร มีกำไรสุทธิรวม 9,707 ล้านบาท เพิ่มขึ้น 21.31% จากไตรมาส 1/2556 เนื่องจากยอดขายเพิ่มขึ้น และมีอัตรากำไรขั้นต้นเพิ่มขึ้นจาก 14.47% เป็น 17.64% โดยมีสาเหตุหลักดังนี้
  - (I) บริษัทขนาดใหญ่ในกลุ่มทั้ง บมจ. เจริญโภคภัณฑ์อาหาร (CPF) และ บมจ. ไทยยูเนี่ยน โฟรเซ่น โปรดักส์ (TUF) มีผลประกอบการดีขึ้น (CPF และ TUF มีกำไรสุทธิคิดเป็น 30% ของกำไรสุทธิรวมในกลุ่ม) เนื่องจากทั้งสองบริษัทมียอดขาย

เพิ่มขึ้นจากการจำหน่ายในประเทศและต่างประเทศโดยเฉพาะการจำหน่ายในต่างประเทศซึ่งได้รับผลกระทบเชิงบวกจากค่าเงินบาทที่อ่อนค่าเมื่อเทียบกับดอลลาร์สหรัฐ อีกทั้งมีอัตรากำไรขั้นต้นเพิ่มขึ้น โดย CPF มีอัตรากำไรขั้นต้นเพิ่มขึ้นเป็น 13.35% จาก 9.03% ในไตรมาส 1/2556 และ TUF มีอัตรากำไรขั้นต้นเพิ่มขึ้นเป็น 14.87% จาก 10.90% ในไตรมาส 1/2556

- (II) เมื่อเปรียบเทียบกับผลการดำเนินงานไตรมาสก่อนหน้า กลุ่มเกษตรและอุตสาหกรรมอาหารมีกำไรสุทธิเพิ่มขึ้น 16.59% สาเหตุหลักมาจากต้นทุนขายลดลง และมีกำไรจากอัตราแลกเปลี่ยน 253 ล้านบาท ขณะที่ไตรมาสก่อนหน้า มีผลขาดทุนจากอัตราแลกเปลี่ยน 520 ล้านบาท

รูปที่ 1: กำไรสุทธิรายอุตสาหกรรม (หน่วย: พันล้านบาท)



ที่มา : ตลาดหลักทรัพย์แห่งประเทศไทย

- กลุ่มทรัพยากรมีส่วนสำคัญให้ผลประกอบการโดยรวมในไตรมาส 1/2557 ลดลงจากไตรมาส 1/2556 (ตารางที่ 2) ซึ่งมีกำไรสุทธิ 55,831 ล้านบาท (คิดเป็น 25% ของกำไรสุทธิรวม) ลดลง 24.18% จากไตรมาส 1/2556 หากไม่รวมผลประกอบการของกลุ่มทรัพยากร ในไตรมาส 1/2557 บริษัทจดทะเบียนจะมีกำไรสุทธิ 163,403 ล้านบาท ลดลงเพียง 4.16% จากไตรมาส 1/2556 เท่านั้น (รูปที่ 2)
- กลุ่มทรัพยากร ซึ่งประกอบด้วยหมวดพลังงานและสาธารณูปโภค และหมวดเหมืองแร่ ในไตรมาส 1/ 2557 มีกำไรสุทธิรวม 55,831 ล้านบาท ลดลง 24.18% จากไตรมาส 1/2556 สาเหตุหลักสรุปได้ดังนี้
  - (I) ราคาน้ำมันดิบและน้ำมันสำเร็จรูปทุกผลิตภัณฑ์ปรับตัวลดลง โดยเป็นผลมาจากการชะลอตัวของเศรษฐกิจในประเทศจีนซึ่งเป็นผู้บริโภคน้ำมันรายใหญ่ของโลก ประกอบกับการเพิ่มกำลังการผลิตน้ำมันของอิรัก ส่งผลให้เกิดอุปทานส่วนเกิน ส่วนต่างราคาน้ำมันสำเร็จรูปและน้ำมันดิบจึงลดลง (Spread Margin)
  - (II) เกิดผลขาดทุนจากสต็อกน้ำมันเนื่องจากราคาน้ำมันดิบปรับลดลง โดยบริษัทในกลุ่ม PTT ได้แก่ PTT PTTEP TOP IRPC และ BCP มีกำไรสุทธิรวมลดลง 28.08% จากไตรมาส 1/2556

(III) กลุ่มทรัพย์สินที่มีกำไรจากอัตราแลกเปลี่ยนลดลงโดยในไตรมาส 1/2557 มีกำไรจากอัตราแลกเปลี่ยน 5,483 ล้านบาท ลดลง 173.01% จากไตรมาส 1/2556

(IV) เมื่อเทียบกับไตรมาสก่อนหน้า กลุ่มทรัพย์สินที่มีกำไรสุทธิเพิ่มขึ้น 87.90% ซึ่งสาเหตุหลักเกิดจากมีอัตรากำไรขั้นต้นเพิ่มขึ้นเป็น 11.08% จาก 10.68% ในไตรมาสก่อนหน้า รวมทั้งมีกำไรจากอัตราแลกเปลี่ยน 5,483 ล้านบาท ขณะที่งวดก่อนมีการขาดทุนจากอัตราแลกเปลี่ยน 7,510 ล้านบาท

■ **นอกจากนี้กลุ่มบริการ ซึ่งประกอบด้วยหมวดพาณิชย์ หมวดการแพทย์ หมวดขนส่งและโลจิสติกส์ หมวดการท่องเที่ยวและสันทนาการ หมวดสื่อและสิ่งพิมพ์ และหมวดบริการเฉพาะกิจ ในไตรมาส 1/ 2557 มีกำไรสุทธิรวม 16,999 ล้านบาท ลดลง 52.03% จากไตรมาส 1/2556 สาเหตุหลักสรุปได้ดังนี้**

(I) จำนวนนักท่องเที่ยวลดลงความไม่สงบทางการเมือง ทำให้ผลการดำเนินงานของหมวดขนส่งและโลจิสติกส์ ปรับตัวลดลง โดยมีกำไรสุทธิ 2,154 ล้านบาท ลดลง 86.97% จากไตรมาส 1/2556 โดยเฉพาะกลุ่มธุรกิจสายการบินและธุรกิจที่เกี่ยวข้องกับธุรกิจสายการบินมีผลการดำเนินงานลดลง ประกอบด้วย AV NOK THAI และ AOT

(II) หมวดพาณิชย์มีกำไรสุทธิ 8,342 ล้านบาท ลดลง 12.91% จากช่วงเดียวกันของปีก่อน แม้ว่ายอดขายรวมยังคงเพิ่มขึ้นถึง 26.6% จากช่วงเดียวกันปีก่อนหน้า แต่เนื่องจากบริษัทใหญ่ในกลุ่ม อาทิ เช่น CPALL มีกำไรสุทธิ 2,705 ล้านบาท ลดลง 15.10% เนื่องจากกำไรขั้นต้นจากผลการดำเนินงานของธุรกิจแม็คโคร ซึ่งมีสัดส่วนกำไรขั้นต้นน้อยกว่าของธุรกิจร้านสะดวกซื้อและ BIGC มีกำไรสุทธิ 1,256 ล้านบาท ลดลง 10.09% เนื่องจากค่าใช้จ่ายในการขายและบริหารเพิ่มขึ้นจากแผนการขยายสาขาใหม่

### III. การลงทุนเพิ่มในสินทรัพย์ถาวรของบริษัทจดทะเบียน<sup>2</sup>

- ในไตรมาส 1/2557 บริษัทจดทะเบียนลงทุนในสินทรัพย์ถาวร 149,513 ล้านบาท เพิ่มขึ้น 34% จากปีก่อนหน้า (ตารางที่ 3) เพื่อรองรับการอุปโภคบริโภคทั้งในประเทศ และประเทศในกลุ่มอาเซียนที่ขยายตัว โดยกลุ่มอุตสาหกรรมที่มีมูลค่าการลงทุนเพิ่มขึ้นสูง คือ กลุ่มทรัพยากร กลุ่มธุรกิจบริการ กลุ่มเทคโนโลยีการสื่อสาร
- มูลค่าการลงทุนที่เพิ่มขึ้นส่วนใหญ่อยู่ในโครงการที่ลงทุนเพื่อรองรับการเติบโตในพื้นที่ต่างจังหวัด เช่น
  - (I) กลุ่มทรัพยากร ซึ่งมีมูลค่าการลงทุนสูงสุดมีการลงทุนส่วนใหญ่เกิดจาก บมจ. ปตท. (PTT) และบริษัทในเครือยังคงมีการลงทุนหลักด้านการสำรวจและผลิตปิโตรเลียม เช่น โครงการชอติกา โครงการออสตราเลเชีย โครงการบงกช โครงการอาทิตย์รวมถึงโครงการท่อก๊าซนครสวรรค์ และระยอง
  - (II) กลุ่มธุรกิจบริการ มูลค่าลงทุนส่วนใหญ่เกิดจากธุรกิจการขนส่ง พาณิชยกรรม และโรงพยาบาล เช่น บมจ. การบินไทย (THAI) ใช้เงินเพื่อซื้อเครื่องบินเพิ่มเติม บมจ. โทรีเซนไทย (TTA) เลือกขยายกองเรือและปรับกองเรือให้ทันสมัย ในส่วนของธุรกิจค้าปลีก บมจ. ซีพี ออลล์ (CPALL) บมจ. โฮมโปรดัคส์ เซ็นเตอร์ (HMPRO) บมจ. บิ๊กซี ซูเปอร์เซ็นเตอร์ (BIGC) ลงทุนเพื่อขยายสาขาในพื้นที่ต่างจังหวัด และ บมจ. กรุงเทพดุสิตเวชการ (BGH) ลงทุนในที่ดินและอุปกรณ์เพิ่มเติมเพื่อรองรับการขยายตัวของโรงพยาบาลเครือข่าย

ตารางที่ 3: มูลค่าการลงทุนในสินทรัพย์ถาวร (หน่วย: ล้านบาท)

	Q1/2556	Q4/2556	Q1/2557	YoY (%)	QoQ (%)
ทรัพยากร	40,724	61,241	59,141	45.22	-3.43
บริการ	20,254	42,240	24,855	22.71	-41.16
เทคโนโลยี	11,006	29,443	20,588	87.06	-30.08
อสังหาริมทรัพย์และก่อสร้าง	13,306	19,568	19,228	44.50	-1.74
เกษตรและอาหาร	10,487	14,024	10,392	-0.90	-25.90
สินค้าอุตสาหกรรม	9,887	10,576	8,780	-11.20	-16.98
การเงิน	3,242	4,797	3,740	15.36	-22.03
mai	1,188	1,182	1,311	10.36	10.95
NPG และ NC	160	234	135	-15.50	-42.25
<b>Grand Total</b>	<b>111,921</b>	<b>185,506</b>	<b>149,513</b>	<b>33.59</b>	<b>-19.40</b>

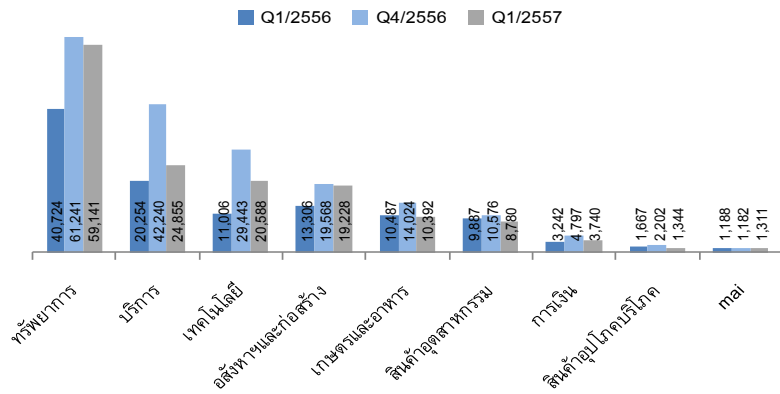
ที่มา: ตลาดหลักทรัพย์แห่งประเทศไทย

- (III) กลุ่มเทคโนโลยีการสื่อสารยังคงมีการลงทุนด้านโครงข่าย 3จี (3G) อย่างต่อเนื่องในปี 2556 สอดคล้องกับการขยายตัวของการใช้สมาร์ตโฟนในประเทศ ผู้ประกอบการหลักทั้ง บมจ. แอดวานซ์ อินโฟร์ เซอร์วิส (ADVANC) บมจ. โทเทิล แอ็คเซ็ส คอมมูนิเคชั่น (DTAC) บมจ. ทรู คอร์ปอเรชั่น (TRUE)

<sup>2</sup> นับเฉพาะบริษัทที่มีฐานะเป็นบริษัทจดทะเบียนในตลาดหลักทรัพย์ใน SET และ mai ณ สิ้นไตรมาส 4/2556

- นอกจากนี้ บริษัทขนาดใหญ่บางแห่งมีการลงทุนในโครงการที่รองรับการเติบโตในประเทศกลุ่มอาเซียน เช่น กลุ่มอสังหาริมทรัพย์และวัสดุก่อสร้างมี บมจ.ปูนซิเมนต์ไทย (SCC) ลงทุนในธุรกิจหลัก (ซิเมนต์ วัสดุก่อสร้าง และผลิตภัณฑ์เคมีคอลล์) ไปยังประเทศในภูมิภาคอาเซียนอย่างต่อเนื่อง รวมถึงกลุ่มธุรกิจเกษตรและอาหารที่มี บมจ. เจริญโภคภัณฑ์อาหาร (CPF) ขยายการลงทุนไปในภูมิภาคอาเซียนเช่นกัน

รูปที่ 2: มูลค่าการลงทุนเพิ่มในสินทรัพย์ถาวรรายปี (หน่วย: ล้านบาท)

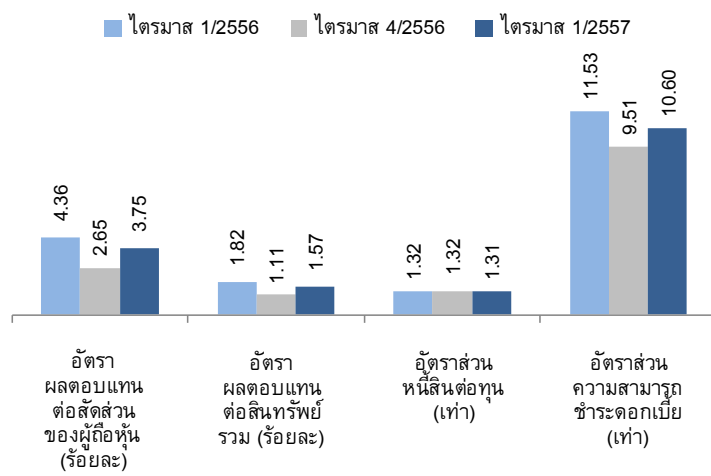


ที่มา: ตลาดหลักทรัพย์แห่งประเทศไทย

#### IV. ดัชนีชี้วัดประสิทธิภาพการดำเนินงานของบริษัทจดทะเบียน<sup>3</sup>

- **ดัชนีชี้วัดประสิทธิภาพในการดำเนินงานในไตรมาส 1/2557 (ยกเว้นผลการดำเนินงานกลุ่มธุรกิจการเงิน) ปรับลดลงจากช่วงเดียวกันของปีก่อน** เนื่องจากผลประกอบการในหลายกลุ่มธุรกิจหลักที่ปรับลดลงในไตรมาส 1/2557 บริษัทจดทะเบียนส่วนใหญ่มีกำไรสุทธิลดลง โดยเฉพาะในกลุ่มบริการและกลุ่มทรัพยากรส่งผลให้
  - (I) ดัชนีชี้วัดประสิทธิภาพในการดำเนินงานโดยรวมปรับลดลงในทุกรายการเมื่อเทียบกับช่วงเดียวกันในปีก่อน (รูปที่ 4) โดยอัตราผลตอบแทนต่อส่วนของผู้ถือหุ้น (Return on Equity: ROE) อยู่ที่ 3.75% และอัตราผลตอบแทนต่อสินทรัพย์รวม (Return on Asset: ROA) อยู่ที่ 1.57%
  - (II) ดัชนีชี้วัดฐานะทางการเงินของบริษัทจดทะเบียนในไตรมาส 1/2557 อยู่ในระดับทรงตัวเมื่อเทียบกับปีก่อนหน้า (รูปที่ 4) โดยบริษัทจดทะเบียนมีสัดส่วนหนี้สินต่อทุน 1.31 เท่า ลดลงเล็กน้อยจากช่วงเดียวกันปีก่อนหน้า นอกจากนี้ภาระดอกเบี้ยจ่ายที่เพิ่มขึ้นมีส่วนทำให้อัตราส่วนความสามารถในการชำระดอกเบี้ยอยู่ที่ 10.60 เท่าลดลงเมื่อเทียบกับไตรมาส 1/2556 แต่สูงขึ้นเมื่อเทียบกับไตรมาสปriorหน้า
  - (III) อย่างไรก็ดี หากพิจารณาดัชนีชี้วัดประสิทธิภาพการดำเนินงานและฐานะทางการเงินของบริษัทจดทะเบียน โดยไม่รวมกลุ่มบริการและกลุ่มทรัพยากรจะ**ปรับดีขึ้น** สืบเนื่องจากอัตราผลตอบแทนต่อส่วนของผู้ถือหุ้น (ROE) และ อัตราส่วนความสามารถชำระดอกเบี้ยที่เพิ่มขึ้นมาอยู่ที่ 4.14% และ 18.57 เท่า เมื่อเทียบกับกรณีโดยรวมทุกกลุ่มอุตสาหกรรมซึ่งอยู่ที่ 3.22% และ 14.59 เท่าตามลำดับ แม้ว่าอัตราหนี้สินต่อทุนจะเพิ่มขึ้นจาก 3.22 มาอยู่ที่ 4.43 ก็ตาม (ตารางที่ 4)

รูปที่ 3: ดัชนีชี้วัดประสิทธิภาพการดำเนินงานและฐานะการเงินรายปี



หมายเหตุ: ยกเว้นผลการดำเนินงานของกลุ่มธุรกิจการเงิน  
ที่มา: ตลาดหลักทรัพย์แห่งประเทศไทย

<sup>3</sup> นับเฉพาะบริษัทที่มีฐานะเป็นบริษัทจดทะเบียนในตลาดหลักทรัพย์ใน SET และ mai ณ สิ้นไตรมาส 4/2556



ตารางที่ 4: ดัชนีชี้วัดประสิทธิภาพการดำเนินงานของบริษัทจดทะเบียน

	ROE(%)		ROA(%)		D/E(x)		Interest coverage(x)	
	Q1/2556	Q1/2557	Q1/2556	Q1/2557	Q1/2556	Q1/2557	Q1/2556	Q1/2557
<b>1. ธุรกิจการเงิน</b>								
ธนาคาร	3.98	3.77	0.37	0.36	9.75	9.29	n.a.	n.a.
ประกันภัยและประกันชีวิต	5.51	5.49	0.86	0.88	5.43	5.24	n.a.	n.a.
เงินทุนและหลักทรัพย์	5.82	2.73	1.55	0.74	2.75	2.71	n.a.	n.a.
Sum:	4.16	3.82	0.41	0.39	9.13	8.70	n.a.	n.a.
<b>2. ทรัพยากร</b>								
พลังงานและสาธารณูปโภค	4.55	3.37	1.92	1.44	1.26	1.22	10.64	10.16
เหมืองแร่	-0.22	6.56	-0.13	4.17	0.73	0.63	10.50	123.00
Sum:	4.54	3.37	1.91	1.45	1.26	1.22	10.64	10.18
<b>3. อสังหาริมทรัพย์ก่อสร้าง</b>								
พัฒนาอสังหาริมทรัพย์	4.24	4.43	1.84	1.87	1.21	1.28	24.18	12.01
วัสดุก่อสร้าง	3.10	2.87	1.24	1.15	1.45	1.47	9.74	9.26
กองทุนอสังหาริมทรัพย์	2.00	2.24	1.90	2.14	0.05	0.05	110.08	159.72
Sum:	10.48	3.29	2.89	0.90	2.59	2.64	4.64	4.62
<b>4. บริการ</b>								
พาณิชย์	5.36	4.39	1.54	1.30	2.43	2.32	49.09	18.33
ขนส่งและโลจิสติกส์	4.69	4.80	2.58	2.68	0.75	0.72	24.60	24.65
การแพทย์	6.52	0.85	2.42	0.31	1.63	1.65	6.66	4.21
สื่อและสิ่งพิมพ์	5.63	2.68	2.78	1.38	0.99	0.90	13.77	15.19
การท่องเที่ยว	5.27	2.08	2.94	1.05	0.75	0.93	46.51	27.46
บริการเฉพาะกิจ	1.74	1.39	1.22	0.97	0.35	0.36	24.95	16.20
Sum:	5.75	2.69	2.15	1.01	1.61	1.60	16.54	12.31
<b>5. เทคโนโลยี</b>								
เทคโนโลยี และการสื่อสาร	8.25	16.20	2.75	5.46	1.94	1.91	12.88	14.43
ชิ้นส่วนอิเล็กทรอนิกส์	2.62	5.16	1.31	2.59	1.00	0.99	26.76	32.34
Sum:	6.83	13.52	2.49	4.95	1.71	1.69	13.55	15.59
<b>6. สินค้าอุตสาหกรรม</b>								
ปิโตรเคมีและเคมีภัณฑ์	3.99	2.18	2.00	1.10	0.97	0.96	8.59	7.25
ยานยนต์	5.54	2.74	3.09	1.68	0.78	0.62	18.40	14.88
บรรจุภัณฑ์	2.30	1.84	1.37	1.10	0.66	0.66	12.83	15.04
กระดาษและวัสดุการพิมพ์	3.33	1.78	1.55	0.79	1.11	1.19	6.62	6.64
วัสดุและเครื่องจักร	2.90	3.91	2.37	3.21	0.23	0.22	n.a.	n.a.
เหล็ก	-5.49	-1.07	-1.74	-0.34	2.13	2.10	1.29	1.43
Sum:	2.86	1.82	1.35	0.88	1.09	1.06	6.56	5.86
<b>7. เกษตรและอาหาร</b>								
อาหารและเครื่องดื่ม	2.43	3.10	0.91	1.13	1.56	1.63	10.38	10.31
ธุรกิจการเกษตร	2.83	2.17	1.50	1.19	0.87	0.81	7.79	10.08
Sum:	2.50	2.95	0.98	1.14	1.44	1.50	10.07	10.30
<b>8. สินค้าอุปโภคบริโภค</b>								
แฟชั่น	1.32	0.87	0.98	0.65	0.31	0.31	30.92	39.55
ของใช้ครัวเรือน-สำนักงาน	3.44	4.35	1.78	2.33	0.90	0.84	45.48	38.48
ของใช้ส่วนตัวและเวชภัณฑ์	1.57	1.39	0.88	0.82	0.75	0.67	21.43	17.80
Sum:	1.57	1.31	1.06	0.90	0.45	0.43	29.75	31.06
<b>9. mai</b>								
mai	3.05	2.24	1.66	1.23	0.84	0.81	20.02	16.45
<b>10. NPG และ NC</b>								
NPG และ NC	0.56	-1.44	-0.10	0.24	-6.17	-6.45	5.80	11.92
<b>รวมทุกกลุ่มอุตสาหกรรม</b>	<b>4.31</b>	<b>3.77</b>	<b>0.98</b>	<b>0.88</b>	<b>3.31</b>	<b>3.22</b>	<b>15.81</b>	<b>14.59</b>
<b>รวมทุกกลุ่ม ยกเว้น กลุ่มการเงิน</b>	<b>4.36</b>	<b>3.75</b>	<b>1.82</b>	<b>1.57</b>	<b>1.32</b>	<b>1.31</b>	<b>11.53</b>	<b>10.60</b>
<b>รวมทุกกลุ่ม (ยกเว้นกลุ่ม บริการ และทรัพยากร)</b>	<b>3.95</b>	<b>4.14</b>	<b>0.70</b>	<b>0.76</b>	<b>4.56</b>	<b>4.43</b>	<b>19.60</b>	<b>18.57</b>

ที่มา: ตลาดหลักทรัพย์แห่งประเทศไทย