



ตลาดหลักทรัพย์แห่งประเทศไทย

---

---

## สรุปภาวะตลาดหลักทรัพย์และการซื้อขายหลักทรัพย์ประจำเดือนกุมภาพันธ์ 2556

---

---

ในเดือนกุมภาพันธ์ 2556 ความกังวลต่อแนวทางการการแก้ปัญหาเศรษฐกิจยุโรปและสหรัฐอเมริกา ยังคงกดดันบรรยากาศการลงทุนทั่วโลก ขณะที่ตลาดหุ้นไทยได้รับปัจจัยบวกจากเศรษฐกิจในประเทศที่ขยายตัว หลังตัวเลข GDP ในไตรมาส 4 ปี 2555 เพิ่มขึ้นจากช่วงเดียวกันของปีก่อนหน้า และผลประกอบการบริษัทจดทะเบียนที่ปรับดีขึ้น

ณ สิ้นเดือนกุมภาพันธ์ 2556 SET Index ปิดที่ 1,541.58 จุด เพิ่มขึ้น 10.75% จากสิ้นปี 2555 ขณะที่ market capitalization ของ SET อยู่ที่ 13,137,899 ล้านบาท เพิ่มขึ้น 11.04% จากสิ้นปี 2555 และ mai อยู่ที่ 183,175 ล้านบาท เพิ่มขึ้นถึง 37.71% ขณะที่มูลค่าการซื้อขายเฉลี่ยต่อวันรวมของ SET และ mai อยู่ที่ 62,047 ล้านบาท เพิ่มขึ้น 79.90% จากช่วงเดียวกันของปีก่อน สูงสุดตั้งแต่ตลาดหลักทรัพย์ฯ เริ่มซื้อขาย ด้านตลาดสัญญาซื้อขายล่วงหน้ามีปริมาณการซื้อขายเฉลี่ยต่อวัน 67,777 สัญญา ใกล้เคียงกับเดือนมกราคม 2556 แต่เพิ่มขึ้น 98.00% จากช่วงเดียวกันของปีก่อน

### สรุปตัวเลขที่สำคัญ

#### ภาวะตลาดหลักทรัพย์ไทย

- ณ สิ้นเดือนกุมภาพันธ์ 2556 ดัชนีตลาดหลักทรัพย์ (SET Index) ปิดที่ 1,541.58 จุด เพิ่มขึ้น 10.75% จากสิ้นปี 2555 และปรับตัวเพิ่มขึ้น 4.57% เมื่อเทียบกับสิ้นเดือนมกราคม 2556
- Market capitalization ของ SET และ mai ณ สิ้นเดือนกุมภาพันธ์ 2556 ปรับสูงขึ้นตามทิศทางของ SET Index โดย SET อยู่ที่ 13,137,899 ล้านบาท เพิ่มขึ้น 4.74% จากเดือนก่อน และเพิ่มขึ้น 11.04% จากสิ้นปี 2555 ขณะที่ mai อยู่ที่ 183,175 ล้านบาท เพิ่มขึ้น 5.25% จากเดือนก่อน และเพิ่มขึ้น 37.71% จากสิ้นปี 2555
- Forward P/E ratio ของไทยปรับสูงขึ้นต่อเนื่อง โดย SET อยู่ที่ 14.18 เท่า เพิ่มขึ้นจาก 13.59 เท่า ณ สิ้นเดือนก่อน ขณะที่ mai อยู่ที่ 18.72 เท่า เพิ่มขึ้นจาก 18.07 เท่า ณ สิ้นเดือนก่อน
- อัตราเงินปันผลตอบแทนของ SET อยู่ที่ 2.59% และ mai อยู่ที่ 1.18%
- ในเดือนกุมภาพันธ์ 2556 มูลค่าการซื้อขายเฉลี่ยต่อวันรวมของ SET และ mai อยู่ที่ 62,047 ล้านบาท เพิ่มขึ้น 79.09% จากช่วงเดียวกันของปีก่อน และเพิ่มขึ้น 6.98% จากเดือนก่อน
- ผู้ลงทุนต่างประเทศขายสุทธิเป็นเดือนแรกก็ 17,229 ล้านบาท หลังจากซื้อสุทธิต่อเนื่อง 3 เดือน

- ด้านการระดมทุน บริษัทจดทะเบียนระดมทุนในรูปตราสารทุนมูลค่า 1,900 ล้านบาท โดยเป็นการระดมทุนในตลาดแรก 581 ล้านบาท จากการเข้าจดทะเบียนของบมจ. พรีเมียร์ โพรดักส์ (PPP) และ บมจ. อัครีปราการ (AKP) และมีการระดมทุนในตลาดรอง 1,319 ล้านบาท

#### ภาวะตลาดสัญญาซื้อขายล่วงหน้า

- ในเดือนกุมภาพันธ์ 2556 ตลาดสัญญาซื้อขายล่วงหน้ามีปริมาณการซื้อขายเฉลี่ยต่อวัน 67,777 สัญญา ใกล้เคียงกับเดือนก่อนหน้า อย่างไรก็ตามเพิ่มขึ้นถึง 98.00% เมื่อเทียบกับเดือนกุมภาพันธ์ 2555

ตารางแนบ 1 สถิติที่สำคัญของตลาดหลักทรัพย์แห่งประเทศไทย

ข้อมูลสิ้นสุด 28 กุมภาพันธ์ 2556	2555	ปี 2556 (YTD)	ไตรมาส 1/2555	ไตรมาส 2/2555	ไตรมาส 3/2555	ไตรมาส 4/2555	ธ.ค.2555	ม.ค.2556	ก.พ.2556
ข้อมูลตลาด SET									
ดัชนีตลาด (SET Index)	1,391.93	1,541.58	1,196.77	1,172.11	1,298.79	1,391.93	1,391.93	1,474.20	1,541.58
อัตราเงินปันผลตอบแทนของตลาด (Dividend Yield) (%)	2.98	2.58	3.63	3.63	3.25	2.98	2.98	2.81	2.58
Historical P/E ของตลาด (เท่า) <sup>1/</sup>	18.25	19.19	16.19	14.96	18.20	18.25	18.25	19.26	19.19
P/BV ของตลาด (เท่า)	2.41	2.56	2.18	2.05	2.26	2.41	2.41	2.55	2.56
มูลค่าการซื้อขาย (ล้านบาท) <sup>AC</sup>	7,615,637.96	2,316,446.73	1,888,549.54	1,657,429.13	1,893,500.61	2,176,158.68	636,934.22	1,198,508.46	1,117,938.26
มูลค่าการซื้อขายเฉลี่ยต่อวัน	31,084.24	56,498.70	30,460.48	28,576.36	30,055.57	35,099.33	35,385.23	54,477.66	58,838.86
หลักทรัพย์จดทะเบียน (หลักทรัพย์)	948	1,015	842	861	895	948	948	988	1,015
บริษัทที่เข้าจดทะเบียนใหม่ <sup>AC</sup>									
บริษัทที่เข้าจดทะเบียนใหม่	8	1	-	2	1	5	2	-	1
มูลค่าหลักทรัพย์ของบริษัที่เข้าจดทะเบียนใหม่ (ล้านบาท) <sup>2/</sup>	58,019	1,500.00	-	18,613.75	4,548.75	34,856.10	16,398.60	-	1,500.00
มูลค่าการระดมทุนของหลักทรัพย์จดทะเบียนเข้าใหม่ (ล้านบาท) <sup>3/</sup>	15,471	412.50	-	2,943.75	1,173.75	11,353.15	6,258.60	-	412.50
บริษัทจดทะเบียนที่ถูกเพิกถอน <sup>AC</sup>	4	-	-	2	2	-	-	-	-
บริษัทจดทะเบียนที่มีการย้ายจากตลาด mai เข้าตลาด SET	2	-	-	1	-	1	1	-	-
มูลค่าหลักทรัพย์ (Market Capitalization) (ล้านบาท)	11,831,448.07	13,137,899.16	9,853,427.49	9,709,630.50	10,775,320.99	11,831,448.07	11,831,448.07	12,542,769.89	13,137,899.16
ข้อมูลตลาด mai									
ดัชนีตลาด mai	415.68	469.25	292.15	294.65	347.86	415.68	415.68	453.14	469.25
อัตราเงินปันผลตอบแทนของตลาด (Dividend Yield) (%)	1.58	1.27	2.39	2.60	2.00	1.58	1.58	1.20	1.27
Historical P/E ของตลาด	22.80	29.67	19.77	17.62	19.87	22.80	22.80	29.61	29.67
P/BV ของตลาด	3.24	4.28	2.52	2.19	2.81	3.24	3.24	4.27	4.28
มูลค่าการซื้อขาย (ล้านบาท) <sup>AC</sup>	298,928.56	138,430.79	49,094.70	39,259.79	72,220.54	138,353.54	53,852.94	77,470.39	60,960.40
มูลค่าการซื้อขายเฉลี่ยต่อวัน	1,220.12	3,376.36	791.85	676.89	1,146.36	2,231.51	2,991.83	3,521.38	3,208.44
หลักทรัพย์จดทะเบียน (หลักทรัพย์)	100	106	93	91	94	100	100	101	106
บริษัทที่เข้าจดทะเบียนใหม่ <sup>AC</sup>	10	2	1	-	5	4	2	1	1
มูลค่าหลักทรัพย์ของบริษัที่เข้าจดทะเบียนใหม่ (ล้านบาท) <sup>2/</sup>	10,187	21,323.00	1,987.20	-	3,868.90	4,330.50	2,316.00	20,515.00	808.00
มูลค่าการระดมทุนของหลักทรัพย์จดทะเบียนเข้าใหม่ (ล้านบาท) <sup>3/</sup>	2,207	3,248.00	403.20	-	889.37	914.60	304.00	3,080.00	168.00
บริษัทจดทะเบียนที่ถูกเพิกถอน <sup>AC</sup>	-	-	-	-	-	-	-	-	-
บริษัทจดทะเบียนที่มีการย้ายจากตลาด mai เข้าตลาด SET	2	-	-	1	-	1	1	-	-
มูลค่าหลักทรัพย์ (Market Capitalization) (ล้านบาท)	133,017.08	183,174.99	93,069.69	81,748.17	104,732.61	133,017.08	133,017.08	174,031.41	183,174.99

ตารางแนบ 1 สถิติที่สำคัญของตลาดหลักทรัพย์แห่งประเทศไทย

ข้อมูลสิ้นสุด 28 กุมภาพันธ์ 2556	2555	ปี 2556 (YTD)	ไตรมาส 1/2555	ไตรมาส 2/2555	ไตรมาส 3/2555	ไตรมาส 4/2555	ธ.ค.2555	ม.ค.2556	ก.พ.2556
ข้อมูลตลาด SET & mai									
สัดส่วนมูลค่าการซื้อขายจำแนกตามนักลงทุน <sup>AC</sup>	100.00%	100.00%	100.00%	100.00%	100.00%	100.00%	100.00%	100.00%	100.00%
นักลงทุนรายย่อย	54.99%	63.06%	55.40%	52.25%	56.26%	55.58%	58.23%	62.22%	63.96%
นักลงทุนต่างประเทศ	24.24%	18.44%	23.53%	25.88%	22.65%	24.98%	22.45%	19.27%	17.53%
นักลงทุนสถาบันในประเทศ	7.78%	8.22%	7.10%	7.48%	8.57%	7.88%	8.06%	8.18%	8.26%
บริษัทหลักทรัพย์ <sup>AC</sup>	13.00%	10.29%	13.97%	14.40%	12.52%	11.55%	11.26%	10.34%	10.24%
มูลค่าซื้อขายสุทธิ (Net Buying Position)									
นักลงทุนรายย่อย	-59,165.59	-14,659.86	-52,908.29	26,206.27	2,622.28	-35,085.86	-27,752.97	-17,363.98	2,704.13
นักลงทุนต่างประเทศ	76,896.93	-2,292.71	83,134.62	-19,038.29	1,678.59	11,122.01	23,024.72	14,936.51	-17,229.21
นักลงทุนสถาบันในประเทศ	-24,916.12	19,465.90	-34,467.68	-4,127.13	-6,098.74	19,777.44	1,489.62	4,107.76	15,358.15
บริษัทหลักทรัพย์	7,184.77	-2,513.34	4,241.36	-3,040.85	1,797.86	4,186.41	3,238.63	-1,680.28	-833.06
มูลค่าการซื้อขายเฉลี่ยต่อวัน	32,304.36	59,875.06	34,282.91	29,253.26	31,201.92	37,330.84	38,377.06	57,999.04	62,047.30
มูลค่าหลักทรัพย์ (Market Capitalization) (ล้านบาท)	11,964,465.15	13,321,074.15	9,946,497.18	9,791,378.67	10,880,053.60	11,964,465.15	11,964,465.15	12,716,801.30	13,321,074.15

หมายเหตุ:

- 1/ Historical P/E คำนวณจาก ราคาตลาดต่อหุ้น / กำไรสุทธิต่อหุ้นประจำงวด 12 เดือนของหุ้น
  - 2/ คำนวณจากราคาเสนอขายต่อประชาชนครั้งแรก (IPO Price) \* จำนวนหุ้นจดทะเบียน
  - 3/ คำนวณจากราคาเสนอขายต่อประชาชนครั้งแรก (IPO Price) \* จำนวนหุ้นจดทะเบียนที่เสนอขาย
- AC/ หมายถึง คำนวณจากมูลค่าสะสมในช่วงเวลานั้นๆ และสำหรับข้อมูลที่ไม่ระบุ หมายถึง ข้อมูล ณ สิ้นระยะเวลาสั้นๆ
- ที่มา: ตลาดหลักทรัพย์แห่งประเทศไทย

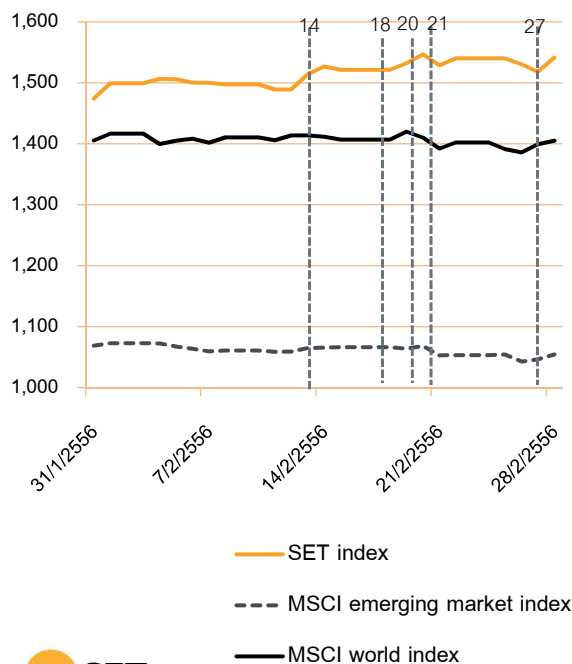
แถลงข่าวสรุปภาวะตลาดหลักทรัพย์และการซื้อขายหลักทรัพย์  
ประจำเดือนกุมภาพันธ์ 2556  
18 มีนาคม 2556

## หัวข้อการนำเสนอ

- เหตุการณ์ที่มีนัยสำคัญต่อตลาดทุนโลกและตลาดทุนไทย
- สรุปภาพรวมตลาดหลักทรัพย์ไทยเทียบกับต่างประเทศ
- สรุปภาวะตลาดหลักทรัพย์ไทย
  - ดัชนีตลาดหลักทรัพย์และมูลค่าหลักทรัพย์ตามราคาตลาด
  - มูลค่าการซื้อขาย
  - **Net Buying Position** แยกตามประเภทหลักทรัพย์
  - สัดส่วนมูลค่าการซื้อขาย แยกตามกลุ่มหลักทรัพย์และหมวดอุตสาหกรรม
  - ปริมาณการซื้อขายตราสารอนุพันธ์ (TFEX)
  - ภาพรวมตลาดกองทุน
  - ภาพรวม Internet Trading
  - จำนวนบัญชีที่มีการซื้อขายรายเดือน
- ข้อมูลการระดมทุนของบริษัทจดทะเบียน

ในเดือนกุมภาพันธ์ 2556 ความกังวลต่อการขยายตัวของเศรษฐกิจยุโรปและสหรัฐอเมริกากดดันบรรยากาศการลงทุนทั่วโลก ขณะที่เศรษฐกิจในประเทศที่ขยายตัวและรายงานผลประกอบการบริษัทจดทะเบียนที่ปรับดีขึ้นจากปีก่อนหน้าเป็นปัจจัยส่งเสริมการลงทุนในตลาดหุ้นไทย

เหตุการณ์ที่มีนัยสำคัญต่อตลาดหุ้นโลกและตลาดหุ้นไทยในเดือนกุมภาพันธ์ 2556



14 ก.พ. เศรษฐกิจ EU ในไตรมาส 4/2555 หดตัว 0.6% จากไตรมาสก่อน โดยเศรษฐกิจเยอรมันหดตัว 0.6% และฝรั่งเศสหดตัว 0.3%

18 ก.พ. GDP ในไตรมาส 4/2555 ของไทยขยายตัว 18.9% จากช่วงเดียวกันของปีก่อน ส่งผลให้ GDP ทั้งปี 2555 ขยายตัว 6.4%

20 ก.พ. กนง. คงอัตราดอกเบี้ยนโยบาย 2.75%

21 ก.พ. รายงานการประชุม FOMC ส่งสัญญาณว่ามีแนวโน้มจะยุติมาตรการ QE มากขึ้น

27 ก.พ.  
 - เสถียรภาพทางการเมืองของอิตาลีลดลงหลังการเลือกตั้ง เนื่องจากไม่มีพรรคใดครองเสียงข้างมากซึ่งจะส่งผลต่อการแก้ปัญหาเศรษฐกิจ  
 - ความกังวลในการแก้ไขเศรษฐกิจสหรัฐฯ ปรับเพิ่มขึ้น จากความไม่แน่นอนเรื่องการตัดลดงบประมาณรายจ่ายภาครัฐ  
 - ครม. ของไทยอนุมัติ พรบ.เงินกู้ 2 ล้านล้านบาทเพื่อลงทุนโครงสร้างพื้นฐาน



ในเดือนกุมภาพันธ์ 2556 นักลงทุนต่างประเทศซื้อสุทธิในตลาดหลักทรัพย์ส่วนใหญ่ในภูมิภาค ยกเว้นตลาดหลักทรัพย์ไทยที่นักลงทุนต่างประเทศขายสุทธิ 583 ล้านบาทสุทธิ

มูลค่าการซื้อขายหลักทรัพย์สุทธิของนักลงทุนต่างประเทศในตลาดหลักทรัพย์ที่สำคัญในภูมิภาค

หน่วย : ล้านบาท สรอ.

	มูลค่าซื้อขายสุทธิ (รายปี)		มูลค่าซื้อขายสุทธิ (รายไตรมาส)		มูลค่าซื้อขายสุทธิ (รายเดือน)				
	2554	2555	ไตรมาส 3/2555	ไตรมาส 4/2555	2555			2556	
					ต.ค.	พ.ย.	ธ.ค.	ม.ค.	ก.พ.
THAILAND	-167	2,504	49	373	-582	201	754	499	-583
INDONESIA	2,789	1,703	1,514	-30	277	-319	13	587	1,161
PHILIPPINES	1,405	2,548	520	362	-213	192	383	667	146
VIETNAM	95	154	40	141	7	67	67	123	0
TAIWAN	-9,139	4,904	3,533	2,138	-955	1,424	1,669	658	1,078
INDIA	-647	24,474	7,883	8,205	1,917	2,001	4,287	3,900	4,142
KOREA	-5,941	15,069	7,991	1,745	-987	-567	3,299	-1,732	1,763

ที่มา : Bloomberg

หมายเหตุ : 1. ข้อมูล ณ 28 กุมภาพันธ์ 2556

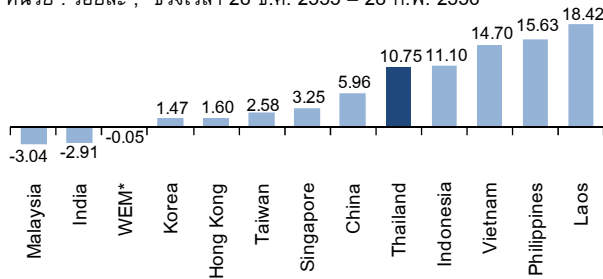
2. ไม่นับรวมข้อมูลการซื้อขายในตลาดหลักทรัพย์ เอ็ม เอ ไอ



ณ สิ้นเดือนกุมภาพันธ์ 2556 ดัชนีตลาดหลักทรัพย์ไทยปิดที่ 1,541.58 จุด ปรับเพิ่มขึ้น 10.75% จากสิ้นปี 2555 และปรับตัวเพิ่มขึ้น 4.57% เมื่อเทียบกับสิ้นเดือนมกราคม 2556

**การปรับตัวของดัชนีตลาดหลักทรัพย์ (%YTD)**

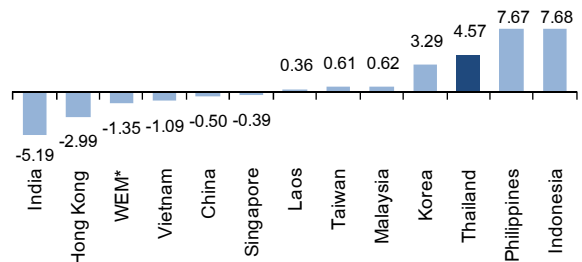
หน่วย : ร้อยละ ; ช่วงเวลา 28 ธ.ค. 2555 – 28 ก.พ. 2556



\* WEM = MSCI emerging market index

**การปรับตัวของดัชนีตลาดหลักทรัพย์ (%MTD)**

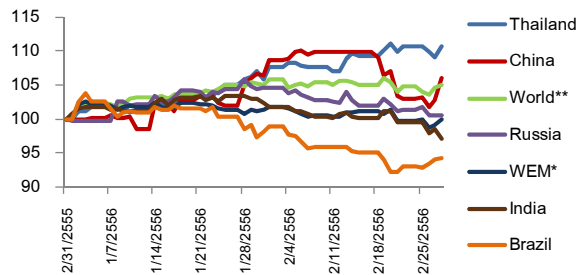
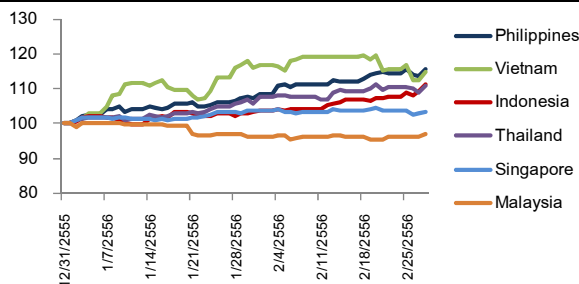
หน่วย : ร้อยละ ; ช่วงเวลา 31 ม.ค.2556 – 28 ก.พ. 2556



\* WEM = MSCI emerging market index

**การเปลี่ยนแปลงของดัชนีตลาดหลักทรัพย์**

หน่วย: ร้อยละ; เทียบฐาน 100 ณ วันที่ 28 ธ.ค.2555 \*\*World= MSCI world index

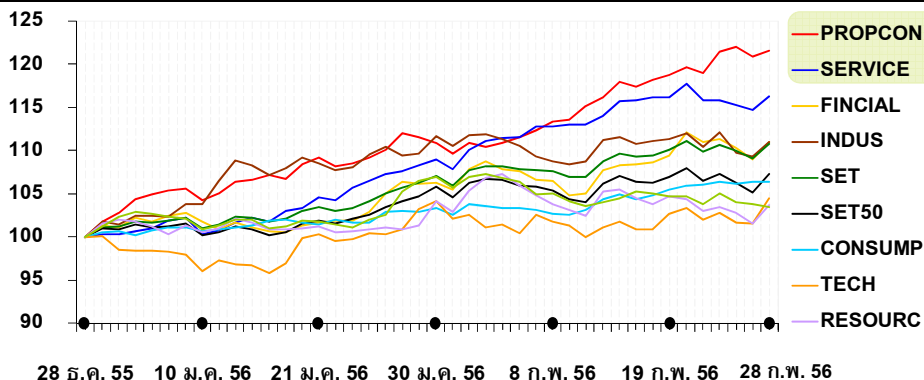


ที่มา : Bloomberg

ณ สิ้นเดือนกุมภาพันธ์ 2556 ดัชนีหลักทรัพย์ของกลุ่มอสังหาริมทรัพย์และก่อสร้าง กลุ่มบริการ และกลุ่มธุรกิจการเงิน ปรับเพิ่มขึ้น ซึ่งส่วนหนึ่งเกิดจากผลประกอบการของบริษัทจดทะเบียนในกลุ่มที่ปรับดีขึ้น ขณะที่ดัชนีหลักทรัพย์ของกลุ่มเกษตรและอุตสาหกรรมอาหารปรับลดลงเล็กน้อย

**การปรับตัวของดัชนี SET ดัชนี SET 50 และดัชนีรายกลุ่มอุตสาหกรรม**

หน่วย: จุด



**การปรับตัวของดัชนี SET ดัชนี SET50 และดัชนีรายอุตสาหกรรม**

หน่วย: ร้อยละ

อัตราการเปลี่ยนแปลง	รายเดือน (%MoM)			(%YTD)	รายปี (%YoY)
	ธ.ค. 55	ม.ค. 56	ก.พ. 56	ก.พ. 56	ก.พ. 56
SET	5.13	5.91	4.57	10.75	32.79
SET50	5.18	4.53	2.61	7.26	23.85
Property & Cons.	5.99	9.61	10.94	21.59	67.59
Service	7.60	7.84	7.85	16.31	68.25
Financial	6.93	5.50	5.18	10.97	41.33
Consumption	0.42	2.58	3.76	6.43	17.93
Technology	0.30	2.11	2.26	4.42	39.61
Resource	4.64	2.89	0.79	3.70	-1.55
Industrial	4.13	10.59	0.32	10.95	1.69
Agro & Food	2.95	5.71	-2.11	3.48	21.55



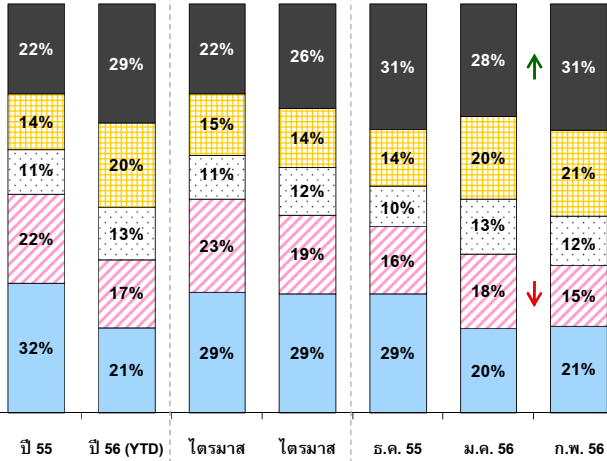
ที่มา: SETSMART

ในเดือนกุมภาพันธ์ 2556 นักลงทุนสนใจลงทุนหลักทรัพย์กลุ่ม Non SET100 ในหมวดวัสดุก่อสร้างเพิ่มขึ้นจากเดือนก่อน ในขณะที่สนใจลงทุนน้อยลงในหลักทรัพย์กลุ่ม SET11-30 ในหมวดเทคโนโลยีสารสนเทศและการสื่อสาร

สัดส่วนมูลค่าการซื้อขายแยกตามกลุ่มหลักทรัพย์



หน่วย: ร้อยละ

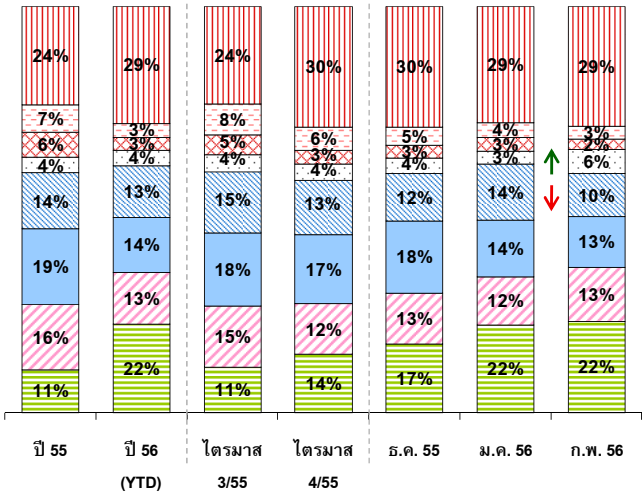


ที่มา: SETSMART

สัดส่วนมูลค่าการซื้อขายแยกตามหมวดธุรกิจ\*



หน่วย: ร้อยละ

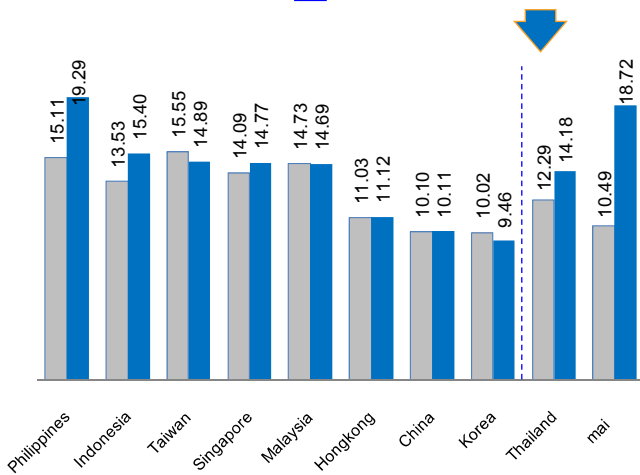


ณ สิ้นเดือนกุมภาพันธ์ 2556 ค่า Forward P/E ratio ของไทยปรับสูงขึ้นต่อเนื่อง โดยของ SET อยู่ที่ 14.18 เท่า เพิ่มขึ้นจาก 12.29 เท่า ณ สิ้นเดือนกุมภาพันธ์ 2555 และเพิ่มขึ้นจาก 13.59 เท่า ณ สิ้นเดือนก่อน ขณะที่ของ mai อยู่ที่ 18.72 เท่า เพิ่มขึ้นจาก 10.49 เท่า ณ สิ้นเดือนกุมภาพันธ์ 2555 และเพิ่มขึ้นจาก 18.07 เท่า ณ สิ้นเดือนก่อน

Forward P/E ของไทยเทียบกับตลาดหลักทรัพย์ในภูมิภาค (เปรียบเทียบจากช่วงเดียวกันในปีก่อนหน้า)

หน่วย: เท่า; ข้อมูล ณ สิ้นเดือน

■ สิ้นเดือน ก.พ. 2555 ■ สิ้นเดือน ก.พ. 2556



ที่มา: Bloomberg

Forward P/E Ratio ณ สิ้นเดือนกุมภาพันธ์ 2556: อัตราส่วนราคาหลักทรัพย์ ณ สิ้นเดือนกุมภาพันธ์ 2556 และกำไรสุทธิคาดการณ์ต่อหุ้นในปี 2556 ของทุกหลักทรัพย์ของแต่ละประเทศ

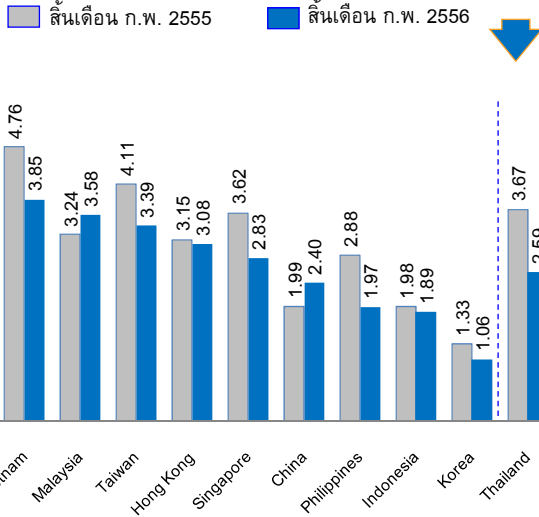




ณ สิ้นเดือนกุมภาพันธ์ 2556 อัตราเงินปันผลตอบแทนของ SET อยู่ที่ 2.59% สำหรับตลาดหลักทรัพย์ mai มีอัตราเงินปันผลตอบแทนอยู่ที่ 1.18%

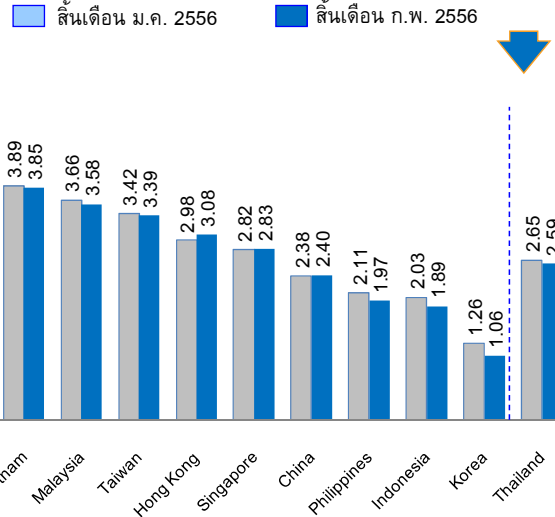
**อัตราเงินปันผลตอบแทน (Market Dividend Yield)**  
(เปรียบเทียบจากช่วงเดียวกันในปีก่อนหน้า)

หน่วย: ร้อยละ; ข้อมูล ณ สิ้นเดือน



**อัตราเงินปันผลตอบแทน (Market Dividend Yield)**  
(เปรียบเทียบจากเดือนก่อนหน้า)

หน่วย: ร้อยละ; ข้อมูล ณ สิ้นเดือน



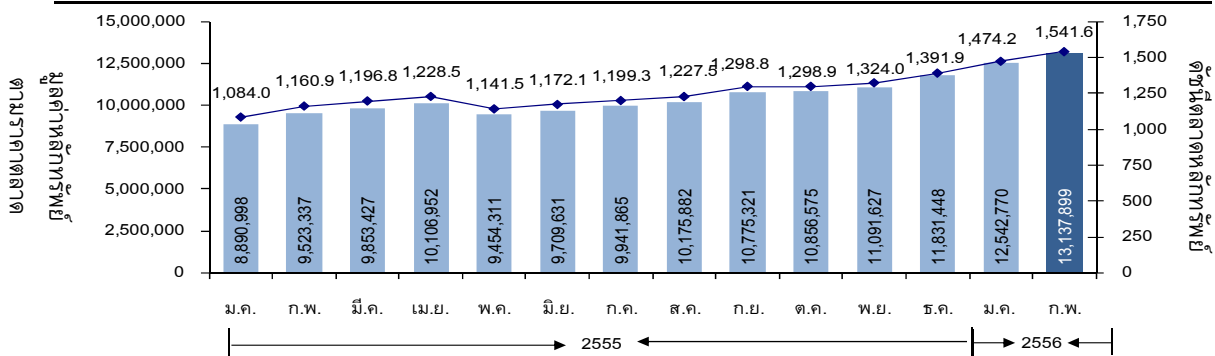
ที่มา: Bloomberg

อัตราเงินปันผลตอบแทน: มูลค่าเงินปันผลตอบแทนย้อนหลัง 12 เดือน หาดด้วย ดัชนีตลาดหลักทรัพย์ ณ สิ้นเดือน

ณ สิ้นเดือนกุมภาพันธ์ 2556 มูลค่าหลักทรัพย์ตามราคาตลาดของ SET และ mai ปรับสูงขึ้นตามทิศทางดัชนีตลาดหลักทรัพย์ โดยของ SET อยู่ที่ 13,137,899 ล้านบาท เพิ่มขึ้น 4.74% จากเดือนก่อน และเพิ่มขึ้น 11.04% จากสิ้นปี 2555 ขณะที่ของ mai อยู่ที่ 183,175 ล้านบาท เพิ่มขึ้น 5.25% จากเดือนก่อน และเพิ่มขึ้น 37.71% จากสิ้นปี 2555

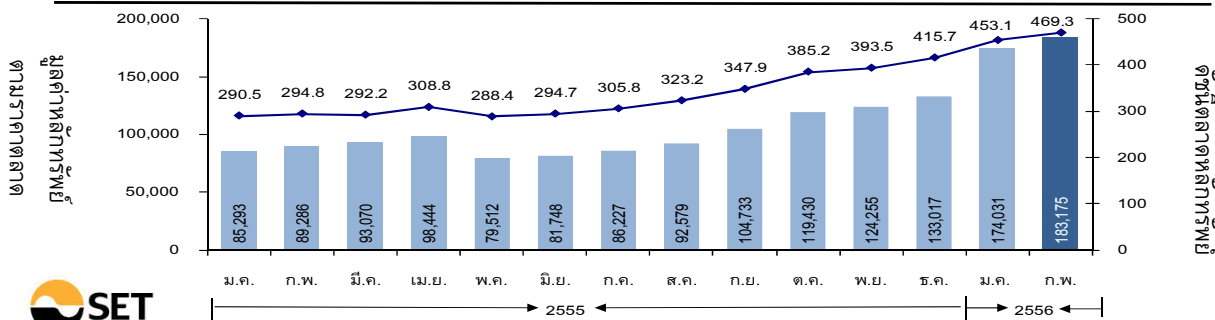
**ดัชนีตลาดหลักทรัพย์ และมูลค่าหลักทรัพย์ตามราคาตลาดของ SET**

หน่วย: ล้านบาท (ซ้าย), จุด (ขวา); ข้อมูล ณ สิ้นงวด



**ดัชนีตลาดหลักทรัพย์ และมูลค่าหลักทรัพย์ตามราคาตลาดของ mai**

หน่วย: ล้านบาท (ซ้าย), จุด (ขวา); ข้อมูล ณ สิ้นงวด

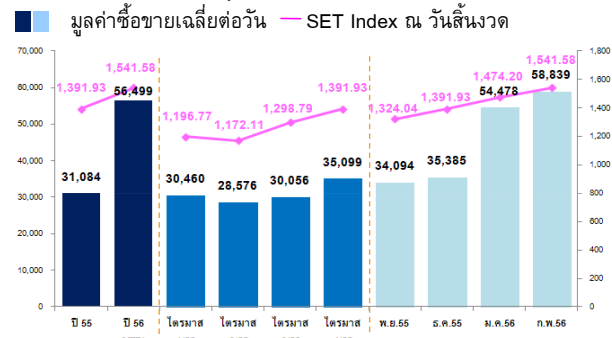


ที่มา: SETSMART

ในเดือนกุมภาพันธ์ 2556 มูลค่าการซื้อขายเฉลี่ยต่อวันรวมของ SET และ mai อยู่ที่ 62,047 ล้านบาท เพิ่มขึ้น 79.90% จากเดือนกุมภาพันธ์ 2555 และเพิ่มขึ้น 6.98% จากเดือนมกราคม 2556 ส่งผลให้ในช่วง 2 เดือนแรกของปี 2556 มูลค่าการซื้อขายเฉลี่ยต่อวันของ SET และ mai อยู่ที่ 59,875 ล้านบาท เพิ่มขึ้น 101.60% จากช่วงเดียวกันของปีก่อน

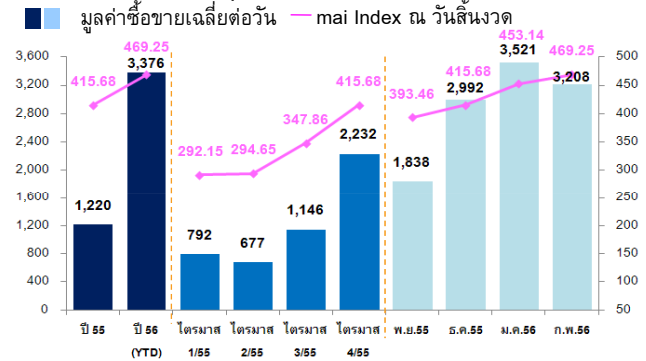
มูลค่าซื้อขายเฉลี่ยต่อวันใน SET และ SET Index

หน่วย: ล้านบาท (ซ้าย), จุด (ขวา)



มูลค่าซื้อขายเฉลี่ยต่อวันใน mai และ mai Index

หน่วย: ล้านบาท (ซ้าย), จุด (ขวา)



มูลค่าซื้อขาย (ล้านบาท)	ปี 55	ปี 56 (YTD)	ไตรมาส 3/2555	ไตรมาส 4/2555	พ.ย.55	ธ.ค.55	ม.ค.56	ก.พ.56
SET	7,615,638	2,316,447	1,893,501	2,176,159	750,077	636,934	1,198,508	1,117,938
mai	298,929	138,431	72,220	138,354	40,443	53,853	77,470	60,960
รวม	7,914,567	2,454,878	1,965,721	2,314,512	790,520	690,787	1,275,979	1,178,899
มูลค่าซื้อขายเฉลี่ยต่อวัน % YOY	32,304 9.61%	59,875 101.60%	31,202 -5.11%	37,331 59.21%	35,933 59.61%	38,377 75.38%	57,999 135.10%	62,047 79.90%

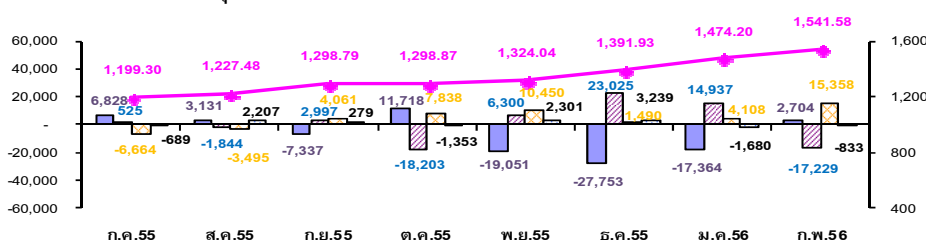


ในเดือนกุมภาพันธ์ 2556 นักลงทุนต่างประเทศขายสุทธิใน SET และ mai รวม 17,229 ล้านบาท ซึ่งเป็นการขายสุทธิเป็นเดือนแรกหลังจากซื้อสุทธิต่อเนื่อง 3 เดือน ส่งผลให้ในช่วง 2 เดือนแรกของปี 2556 นักลงทุนต่างประเทศขายสุทธิ 2,293 ล้านบาท

ดัชนีตลาดหลักทรัพย์ (SET Index)

และมูลค่าซื้อขายสุทธิ (Net Buying Position)

หน่วย: ล้านบาท (ซ้าย), จุด (ขวา)



สัดส่วนมูลค่าการซื้อขาย	ปี 55	ปี 56 (YTD)	ไตรมาส 1/55	ไตรมาส 2/55	ไตรมาส 3/55	ไตรมาส 4/55	พ.ย.55	ธ.ค.55	ม.ค.56	ก.พ.56
นักลงทุนบุคคล	54.99%	63.06%	55.40%	52.25%	56.26%	55.58%	51.34%	58.23%	62.22%	63.96%
นักลงทุนต่างประเทศ	24.24%	18.44%	23.53%	25.88%	22.65%	24.98%	29.52%	22.45%	19.27%	17.53%
นักลงทุนสถาบัน	7.78%	8.22%	7.10%	7.48%	8.57%	7.88%	7.76%	8.06%	8.18%	8.26%
บริษัทหลักทรัพย์	13.00%	10.29%	13.97%	14.40%	12.52%	11.55%	11.39%	11.26%	10.34%	10.24%
มูลค่าการซื้อขายเฉลี่ยต่อวัน (ล้านบาท)	32,304	59,875	31,252	29,253	31,202	37,331	35,933	38,377	57,999	62,047

Net Buy ของนักลงทุนต่างประเทศ

ช่วงเวลา	มูลค่า (ล้านบาท)
ปี 52	38,013
ปี 53	81,415
ปี 54	-5,290
ปี 55	76,897
ไตรมาส 1/55	83,135
ไตรมาส 2/55	-19,038
ไตรมาส 3/55	1,679
ไตรมาส 4/55	11,122
พ.ย.55	6,300
ธ.ค.55	23,025
ม.ค.56	14,937
ก.พ.56	-17,229
ปี 56 (YTD)	-2,293

Net Buy (YTD ปี 56)

ประเภทนักลงทุน	มูลค่า (ล้านบาท)
นักลงทุนบุคคล	-14,659
นักลงทุนสถาบัน	19,466
บริษัทหลักทรัพย์	-2,513



ในเดือนกุมภาพันธ์ 2556 ตลาดสัญญาซื้อขายล่วงหน้า (TFEX) มีปริมาณสัญญาซื้อขายเฉลี่ยต่อวัน 67,777 สัญญา ใกล้เคียงกับเดือนมกราคม 2556 แต่เพิ่มขึ้น 98.00% จากเดือนกุมภาพันธ์ 2555 ที่สำคัญจากการเพิ่มขึ้นของ Single Stock Futures และ SET50 Index Futures

ปริมาณสัญญาซื้อขายเฉลี่ยต่อวัน จำแนกตามประเภทอนุพันธ์

หน่วย: สัญญา

	ปี 55	ปี 56 (YTD)	ไตรมาส 3/55	ไตรมาส 4/55	ธ.ค.55	ม.ค.56	ก.พ.56	% MOM <sup>3</sup>	% YOY <sup>4</sup>
<b>Existing Products</b>									
SET50 Index Futures	16,467	18,595	15,194	13,483	14,659	17,091	20,337	18.99%	45.71%
SET50 Index Options	221	190	144	150	207	215	161	-25.12%	-34.55%
Single Stock Futures	8,849	32,405	10,900	13,013	12,683	35,234	29,130	-17.32%	332.32%
50 Baht Gold Futures	4,267	4,382	4,103	4,390	4,383	4,062	4,753	17.01%	23.91%
10 Baht Gold Futures <sup>1</sup>	10,601	10,559	10,760	10,613	9,694	9,421	11,876	26.06%	34.30%
Interest Rate Futures <sup>1</sup>	-	-	-	-	-	-	-	n.a.	n.a.
Silver Futures <sup>1</sup>	60	20	90	76	72	21	19	-9.52%	18.75%
Brent Crude Oil <sup>1</sup>	603	366	692	605	440	379	351	-7.39%	-40.97%
<b>New Products in 2012</b>									
USD Futures <sup>1</sup>	2,751	1,256	3,465	1,710	1,135	1,348	1,149	-14.76%	n.a.
Sector Index <sup>1</sup>	4	-	-	4	-	-	-	n.a.	n.a.
<b>All Products<sup>2</sup></b>	<b>43,823</b>	<b>67,774</b>	<b>45,348</b>	<b>44,043</b>	<b>43,272</b>	<b>67,772</b>	<b>67,777</b>	<b>0.01%</b>	<b>98.00%</b>

หมายเหตุ: New Products หมายถึง Product ใหม่ที่เริ่มซื้อขายในปีนั้นๆ

<sup>1</sup> คำนวณจากปริมาณการซื้อขาย / จำนวนวันทำการนับจากวันเริ่มซื้อขายของตราสารนั้นๆ

<sup>2</sup> คำนวณจากผลรวมของปริมาณการซื้อขายรวมของตราสารอนุพันธ์แต่ละผลิตภัณฑ์ / จำนวนวันทำการของแต่ละผลิตภัณฑ์

<sup>3</sup> คำนวณจากปริมาณการซื้อขายเฉลี่ยต่อวันของเดือนกุมภาพันธ์ 2556 เทียบกับเดือนมกราคม 2555

<sup>4</sup> คำนวณจากปริมาณการซื้อขายเฉลี่ยต่อวันของเดือนกุมภาพันธ์ 2556 เทียบกับเดือนกุมภาพันธ์ 2555



ที่มา: SETSMART

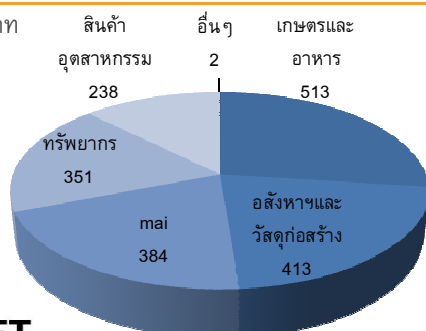
ในเดือนกุมภาพันธ์ 2556 SET และ mai มีมูลค่าการระดมทุนรวมทั้งสิ้น 1,900 ล้านบาท โดยมีบริษัทเข้าจดทะเบียนใหม่ 2 บริษัท คือ บมจ. พรีเมียร์ โปรดักส์ (PPP) ในกลุ่มอสังหาริมทรัพย์และก่อสร้างมูลค่า 413 ล้านบาท และ บมจ. อัดคีปการ (AKP) ในกลุ่มบริษัทในตลาดฯ เอ็ม เอ ไอ มูลค่า 168 ล้านบาท ตามลำดับ ขณะที่มีการระดมทุนในตลาดรอง 1,319 ล้านบาท

มูลค่าการระดมทุนแยกตามประเภทของการระดมทุน หน่วย: ล้านบาท; ข้อมูลล่าสุด ณ สิ้นเดือน ก.พ. 2556

ประเภทการระดมทุน	ปี 2555		% yoy	รายเดือน			
	ม.ค. - ก.พ.	ม.ค. - ก.พ.		ก.พ. 55	ม.ค. 56	ก.พ. 56	% mom
ตลาดแรกจากประชาชนทั่วไป	403	3,661	807.86	403	3,080	581	-81.15
ระดมทุนตลาดรองจากประชาชนทั่วไป	1,260	192	-84.76	1,260	192	0	-100.00
ระดมทุนตลาดรองจากกลุ่มบุคคลลงจำกัด	279	969	247.08	279	218	751	244.64
ระดมทุนตลาดรองจากผู้ถือหุ้นที่มีสิทธิแปลงสภาพ	94	0	-100.00	22	0	0	n.m.
ระดมทุนตลาดรองโดยใช้ใบสำคัญแสดงสิทธิ	937	1,234	31.72	412	881	353	-59.98
ระดมทุนตลาดรองจากผู้ถือหุ้นเดิม	2,128	5,243	146.39	1,884	5,027	216	-95.70
<b>รวมทั้งหมด</b>	<b>5,101</b>	<b>11,299</b>	<b>121.50</b>	<b>4,260</b>	<b>9,398</b>	<b>1,900</b>	<b>-79.78</b>

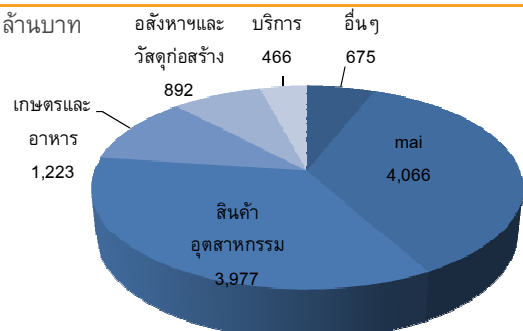
มูลค่าการระดมทุนในเดือนกุมภาพันธ์ 2556 (รายอุตสาหกรรม)

หน่วย: ล้านบาท



มูลค่าการระดมทุนในช่วง 2 เดือนแรกปี 2556 (รายอุตสาหกรรม)

หน่วย: ล้านบาท





The Stock Exchange of Thailand

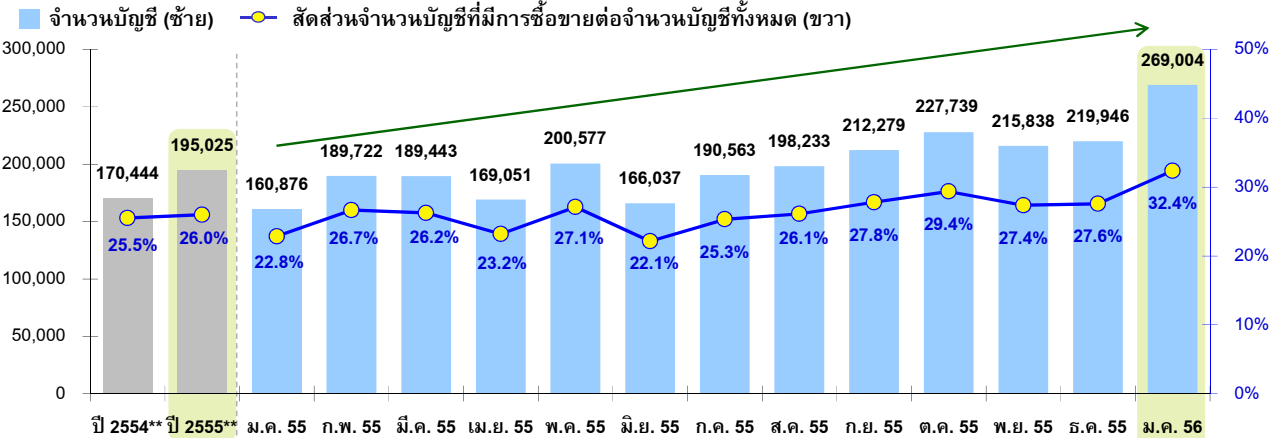
ณ สิ้นเดือนมกราคม 2556 กองทุนรวมตราสารทุนที่ลงทุนในประเทศไทย (ไม่รวมกองทุนวายุภักษ์) มีมูลค่าสินทรัพย์ภายใต้การบริหารเพิ่มขึ้น 5.2% จากสิ้นปี 2555 ขณะที่กองทุนตราสารทุนประเภทหุ้นระยะยาว (LTF) มีมูลค่าสินทรัพย์ภายใต้การบริหารเพิ่มขึ้น 2.1% จากสิ้นปี 2555

มูลค่าสินทรัพย์ภายใต้การบริหาร

	มูลค่าสินทรัพย์สุทธิ (ล้านบาท)				
	ณ สิ้นปี		ณ สิ้นเดือน	เปลี่ยนแปลง	% สัดส่วน
	2554	2555	ม.ค.2556		
กองทุนรวมตราสารทุน	458,838	572,356	595,101	4.0%	23.5%
กองทุนรวมตราสารหนี้	1,241,802	1,575,929	1,613,373	2.4%	63.6%
กองทุนรวมผสม	60,401	86,808	92,969	7.1%	3.7%
กองทุนรวมอสังหาริมทรัพย์	101,944	139,528	145,001	3.9%	5.7%
กองทุนอื่นๆ	62,790	84,284	89,236	5.9%	3.5%
รวม	1,925,776	2,458,905	2,535,680	3.1%	100.0%
<b>กองทุนรวมตราสารทุนจำแนกตามภูมิภาคที่ลงทุน</b>					
กองทุนรวมตราสารทุนที่ลงทุนในประเทศไทย (ไม่รวมวายุภักษ์)	262,293	362,452	381,213	5.2%	64.1%
กองทุนรวมวายุภักษ์ (ครบอายุกองทุน 1 ธ.ค.56)	166,038	180,367	180,446	0.0%	30.3%
กองทุนรวมตราสารทุนที่ลงทุนในต่างประเทศ (FIF)	30,508	29,536	33,442	13.2%	5.6%
รวม	458,838	572,356	595,101	4.0%	100.0%
<b>กองทุนรวมตราสารทุนจำแนกตามประเภทกองทุน</b>					
กองทุนรวมตราสารทุน-หุ้นระยะยาว (LTF)	148,277	199,606	203,814	2.1%	34.2%
กองทุนรวมตราสารทุน-เพื่อการเลี้ยงชีพ (RMF)	25,885	38,505	40,628	5.5%	6.8%
กองทุนรวมตราสารทุนทั่วไป	118,639	153,878	170,213	10.6%	28.6%
กองทุนรวมวายุภักษ์ (ครบอายุกองทุน 1 ธ.ค.56)	166,038	180,367	180,446	0.0%	30.3%
รวม	458,838	572,356	595,101	4.0%	100.0%

ในเดือนมกราคม 2556 จำนวนบัญชีที่มีการซื้อขายปรับเพิ่มขึ้นต่อเนื่องจากปี 2555 มาอยู่ที่ 269,004 บัญชี คิดเป็น 32.4% ของจำนวนบัญชีทั้งหมด (active rate) โดยมีมูลค่าการซื้อขายเฉลี่ยต่อบัญชีปรับเพิ่มขึ้น มาอยู่ที่ 4.74 ล้านบาท

จำนวนบัญชีที่มีการซื้อขาย (# of Active Accounts)



	ปี 2554	ปี 2555	ม.ค. 55	ก.พ. 55	มี.ค. 55	เม.ย. 55	พ.ค. 55	มิ.ย. 55	ก.ค. 55	ส.ค. 55	ก.ย. 55	ต.ค. 55	พ.ย. 55	ธ.ค. 55	ม.ค. 56
จำนวนบัญชีทั้งหมด(ราย)*	700,225	797,326	704,131	711,461	721,729	728,926	739,862	750,097	752,273	758,982	763,374	775,441	788,913	797,326	831,256
จำนวนบัญชีที่มีการซื้อขาย**	170,444	195,025	160,876	189,722	189,443	169,051	200,577	166,037	190,563	198,233	212,279	227,739	215,838	219,946	269,004
% YoY ของจำนวนบัญชีที่มีการซื้อขาย	12.6%	14.4%	-9.1%	24.2%	9.9%	-4.5%	15.0%	-2.2%	1.9%	-3.8%	16.0%	48.7%	54.4%	43.6%	67.2%
% จำนวนบัญชีที่มีการซื้อขายต่อจำนวนบัญชีทั้งหมด**	25.5%	26.0%	22.8%	26.7%	26.2%	23.2%	27.1%	22.1%	25.3%	26.1%	27.8%	29.4%	27.4%	27.6%	32.4%
มูลค่าการซื้อขายเฉลี่ยต่อบัญชีที่มีการซื้อขาย (ล้านบาท)**	3.50	3.37	3.07	3.82	3.80	2.81	3.47	3.17	3.23	3.11	3.46	3.66	3.66	3.14	4.74
% YoY ของมูลค่าการซื้อขายเฉลี่ยต่อบัญชีที่มีการซื้อขาย	-7.1%	-3.9%	-24.6%	9.2%	-3.9%	-18.9%	2.9%	1.6%	-8.5%	-22.1%	7.4%	7.6%	3.4%	9.9%	54.7%

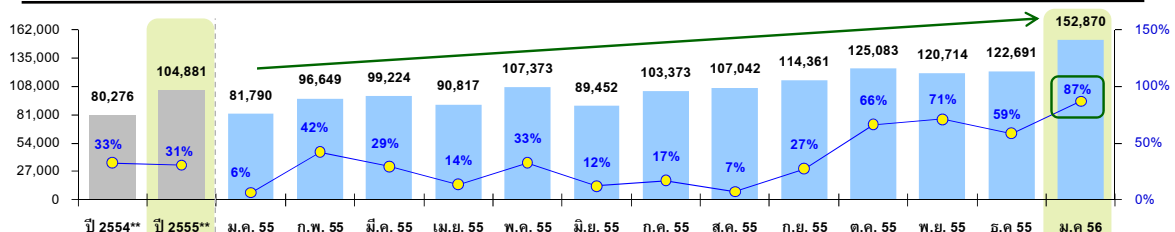
ที่มา: ตลท. \* สำหรับข้อมูลรายปี เป็นของเดือนสุดท้ายของปี \*\* สำหรับข้อมูลรายปี เป็นค่าเฉลี่ยของทั้ง 12 เดือน

หมายเหตุ: มีการปรับข้อมูลของเดือนธันวาคม 2555 และ ปี 2555 จากรายงานฉบับก่อนหน้า

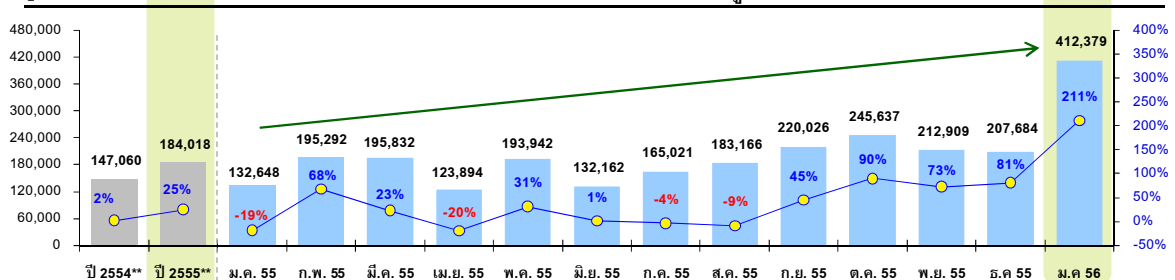


ในเดือนมกราคม 2556 ธุรกรรมการซื้อขายทาง Internet มีบทบาทมากขึ้นเมื่อเทียบกับปี 2555 เห็นได้จากสัดส่วนมูลค่าการซื้อขายทาง Internet ที่ปรับเพิ่มขึ้นเป็น 32.3% ของมูลค่าการซื้อขายรวม และจำนวนบัญชี Internet ที่มีการซื้อขายที่มีอัตราการเพิ่มขึ้นสูงกว่าธุรกรรมซื้อขายทั้งหมด

จำนวนบัญชี Internet ที่มีการซื้อขายในเดือน



มูลค่าซื้อขายทาง Internet



	ปี 2554	ปี 2555	ม.ค. 55	ก.พ. 55	มี.ค. 55	เม.ย. 55	พ.ค. 55	มิ.ย. 55	ก.ค. 55	ส.ค. 55	ก.ย. 55	ต.ค. 55	พ.ย. 55	ธ.ค. 55	ม.ค. 56
% มูลค่าซื้อขายทาง Internet *	24.5%	27.9%	26.9%	27.0%	27.2%	26.1%	27.9%	25.1%	26.8%	29.7%	30.0%	29.5%	26.9%	30.1%	32.3%
ต่อมูลค่าการซื้อขายทั้งหมด	44.4%	50.7%	48.7%	48.7%	48.9%	50.4%	51.2%	50.5%	50.9%	52.1%	51.2%	51.3%	52.5%	51.6%	51.9%

ที่มา: ตลท. \* สำหรับข้อมูลรายปี คำนวณจากค่าเฉลี่ยรายเดือนของการซื้อขายผ่าน Internet หารด้วยค่าเฉลี่ยรายเดือนของการซื้อขายโดยรวม

\*\* ข้อมูลเป็นค่าเฉลี่ยของทั้ง 12 เดือน

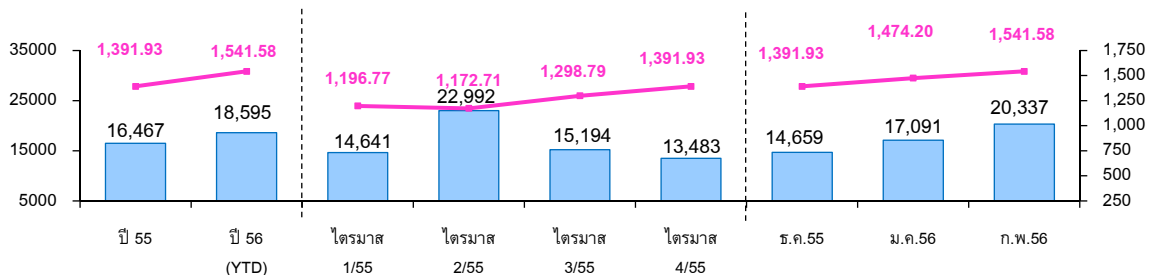


ในเดือนกุมภาพันธ์ 2556 ปริมาณสัญญาซื้อขายเฉลี่ยต่อวันของ SET50 Index Futures เพิ่มขึ้น ขณะที่ Single Stock Futures ลดลงจากเดือนมกราคม 2556 และสำหรับในช่วง 2 เดือนแรกของปี 2556 ปริมาณสัญญาซื้อขายเฉลี่ยต่อวันของ SET50 Index Futures และ Single Stock Futures เพิ่มขึ้นจากปี 2555

**ปริมาณสัญญาซื้อขายเฉลี่ยต่อวันของ SET50 Index Futures**

SET50 Index Futures SET Index ณ สิ้นงวด

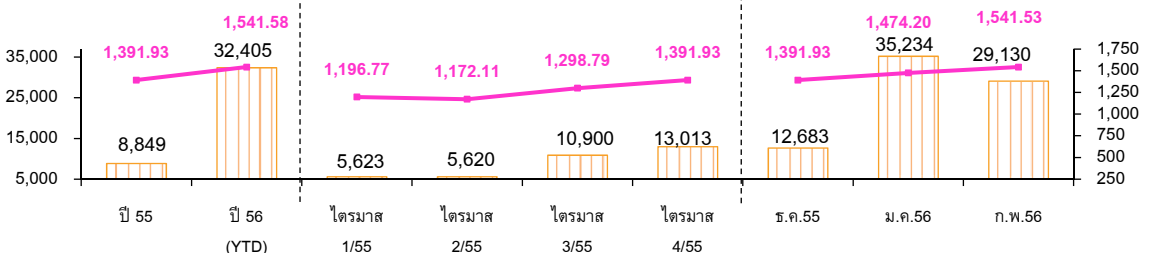
หน่วย: สัญญา (ขาย), จุด (ขวา)



**ปริมาณสัญญาซื้อขายเฉลี่ยต่อวันของ Single Stock Futures**

Single Stock Futures SET Index ณ สิ้นงวด

หน่วย: สัญญา (ขาย), จุด (ขวา)



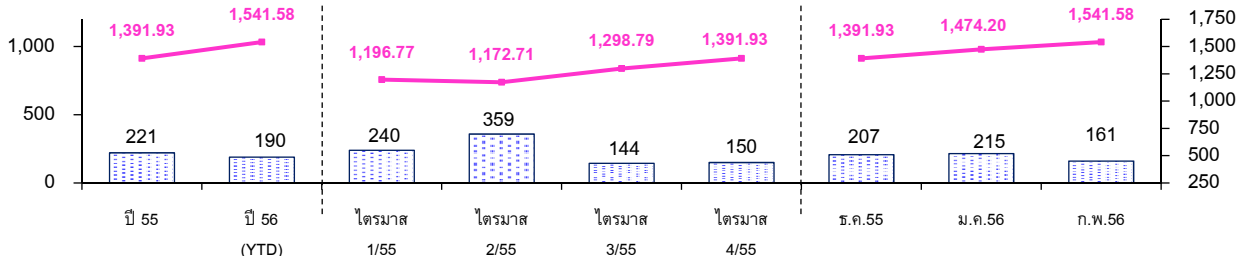
ที่มา: SETSMART

ในเดือนกุมภาพันธ์ 2556 ปริมาณสัญญาซื้อขายเฉลี่ยต่อวันของ SET50 Index Options ลดลง ขณะที่ปริมาณสัญญาซื้อขายเฉลี่ยต่อวันของ 50 Baht Gold Futures และ 10 Baht Gold Futures เพิ่มขึ้นจากเดือนมกราคม 2556 และสำหรับในช่วง 2 เดือนแรกของปี 2556 ปริมาณสัญญาซื้อขายเฉลี่ยต่อวันของ 50 Baht Gold Futures เพิ่มขึ้น ขณะที่ SET50 Index Options และ 10 Baht Gold Futures ลดลงเมื่อเทียบกับปี 2555

**ปริมาณสัญญาซื้อขายเฉลี่ยต่อวันของ SET50 Index Options**

SET50 Index Options SET Index ณ สิ้นงวด

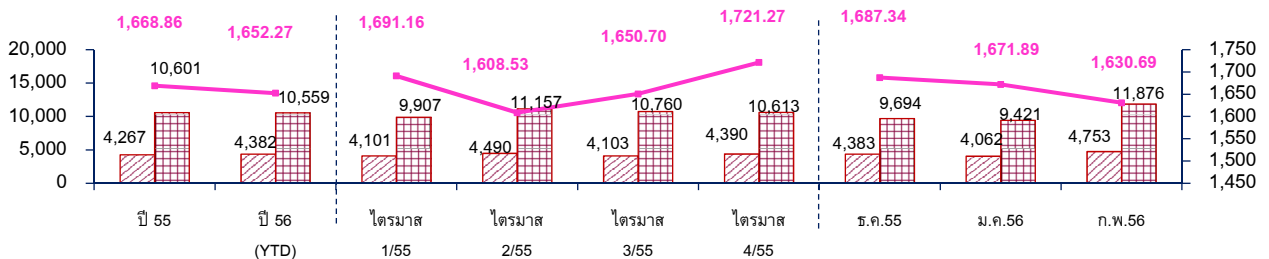
หน่วย: สัญญา (ขาย), จุด (ขวา)



**ปริมาณสัญญาซื้อขายเฉลี่ยต่อวันของ Gold Futures**

10 Baht Gold Futures 50 Baht Gold Futures London Gold A.M. Fixing price (ราคาเฉลี่ยต่อวันต่อ troy ounce)

หน่วย: สัญญา (ขาย), จุด (ขวา)



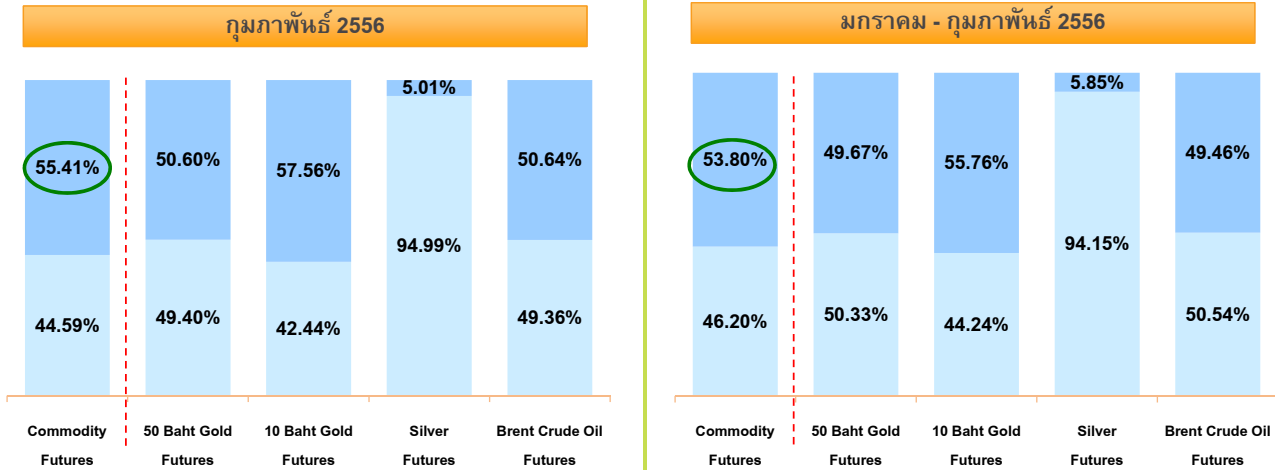
ที่มา: SETSMART และ London Bullion Market Association

ในเดือนกุมภาพันธ์ 2556 มีการซื้อขาย Commodity Futures ในช่วง Night Session 55.41% ของปริมาณการซื้อขายรวม เพิ่มขึ้นจาก 52.09% ของปริมาณการซื้อขายรวมในเดือนมกราคม 2556 และสำหรับในช่วง 2 เดือนแรกของปี 2556 มีการซื้อขาย Commodity Futures ในช่วง Night Session 53.80% ของปริมาณการซื้อขายรวม

ปริมาณการซื้อขาย Commodity Futures จำแนกตามช่วงเวลาซื้อขาย

■ สัดส่วนปริมาณการซื้อขาย Night Session  
■ สัดส่วนปริมาณการซื้อขาย Day Session

หน่วย: ร้อยละ



ที่มา: SETSMART