



## สรุปภาวะตลาดหลักทรัพย์และการซื้อขายหลักทรัพย์ประจำเดือนกรกฎาคม 2555

ในเดือนกรกฎาคม 2555 ตลาดหุ้นไทยและตลาดหุ้นทั่วโลกมีทิศทางทรงตัวจากเดือนก่อนหน้าโดยผู้ลงทุนมีความกังวลจากปัญหาหนี้สาธารณะในยุโรปมากขึ้นโดยเฉพาะในกรีซและสเปน ประกอบกับตัวเลขเศรษฐกิจของจีนที่ขยายตัวในอัตราชะลอลง รวมถึงแนวทางในการแก้ปัญหาเศรษฐกิจในสหรัฐฯ ที่ยังขาดความชัดเจน ส่งผลให้ IMF ปรับลดประมาณการณ์การขยายตัวของเศรษฐกิจโลกในปี 2555 – 2556 ลง อย่างไรก็ตามตลาดหุ้นไทยได้รับปัจจัยบวกจากผลประกอบการไตรมาส 2/2555 ของหุ้นกลุ่มธนาคารพาณิชย์ที่เติบโตดี และหุ้นกลุ่มปิโตรเคมีที่ปรับดีขึ้นตามทิศทางราคาน้ำมันที่สูงขึ้น ประกอบกับสถานการณ์ทางการเมืองที่คลี่คลายลง ส่งผลให้ ณ สิ้นเดือนกรกฎาคม 2555 SET Index ปิดที่ 1,199.30 จุด ปรับเพิ่มขึ้น 2.32% จากสิ้นเดือนก่อนหน้า และปรับเพิ่มขึ้น 16.97% จากสิ้นปี 2554 สูงเป็นอันดับ 3 ในภูมิภาค ขณะที่ market capitalization ของ SET และ mai ปรับสูงขึ้นจากเดือนก่อนหน้าตามทิศทางของดัชนีตลาดหลักทรัพย์ สำหรับภาวะการซื้อขายในตลาดอนุพันธ์มีปริมาณการซื้อขายเฉลี่ยต่อวัน 43,380 สัญญา ลดลง 17.46% จากเดือนก่อนหน้า

### สรุปตัวเลขที่สำคัญ

#### ภาวะตลาดหลักทรัพย์ไทย

- ณ สิ้นเดือนกรกฎาคม 2555 ดัชนีตลาดหลักทรัพย์ (SET Index) ปิดที่ 1,199.30 จุด ปรับเพิ่มขึ้น 2.32% จากสิ้นเดือนก่อนหน้า และปรับเพิ่มขึ้น 16.97% จากสิ้นปี 2554 ซึ่งสูงเป็นอันดับ 3 ในภูมิภาค รองจากเวียดนาม และฟิลิปปินส์
- Market capitalization ของ SET และ mai ณ สิ้นเดือนกรกฎาคม 2555 ปรับสูงขึ้นตามดัชนีตลาดหลักทรัพย์ โดยของ SET อยู่ที่ 9,941,865 ล้านบาท เพิ่มขึ้น 2.39% จากสิ้นเดือนก่อนหน้า และเพิ่มขึ้น 18.25% จากสิ้นปี 2554 ขณะที่ mai อยู่ที่ 86,227 ล้านบาท เพิ่มขึ้น 5.48% จากสิ้นเดือนก่อนหน้า และเพิ่มขึ้น 11.53% จากสิ้นปี 2554
- Forward P/E ratio ของ SET อยู่ที่ 12.78 เท่า ลดลงจาก 12.99 เท่า ณ ช่วงเดียวกันของปีก่อนหน้า แต่เพิ่มขึ้นจาก 12.21 เท่า ณ สิ้นเดือนมิถุนายน 2555 ขณะที่ mai อยู่ที่ 12.20 เท่า เพิ่มขึ้นจาก 11.31 เท่า ณ ช่วงเดียวกันของปีก่อนหน้า และ 11.75 เท่า ณ สิ้นเดือนมิถุนายน 2555
- อัตราเงินปันผลตอบแทนของ SET สูงเป็นอันดับ 3 ในภูมิภาค โดยอยู่ที่ระดับ 3.60% เพิ่มขึ้นจาก 3.39% ณ ช่วงเดียวกันของปีก่อนหน้า แต่ลดลงเล็กน้อยจาก 3.68% ณ สิ้นเดือนมิถุนายน 2555 สำหรับ mai มีอัตราเงินปันผลตอบแทนอยู่ที่ 2.42%
- ในเดือนกรกฎาคม 2555 มูลค่าการซื้อขายเฉลี่ยต่อวันรวม SET และ mai อยู่ที่ 27,951.02 ล้านบาท ลดลง 19.44% จากเดือนเดียวกันของปีก่อนหน้า แต่เพิ่มขึ้น 6.10% จากเดือนก่อนหน้า สำหรับในช่วง 7 เดือนแรกของปี 2555 มูลค่าการซื้อขายเฉลี่ยต่อวันรวมของ SET และ mai อยู่ที่ 29,924.33 ล้านบาท ลดลง 4.53% จากช่วงเดียวกันของปีก่อน

- ผู้ลงทุนต่างประเทศซื้อสุทธิรวม 525 ล้านบาท ส่งผลให้ตั้งแต่ต้นปีถึงสิ้นเดือนกรกฎาคม 2555 ผู้ลงทุนต่างประเทศซื้อสุทธิรวม 64,621 ล้านบาท
- ด้านการระดมทุน บริษัทจดทะเบียนระดมทุนในรูปแบบตราสารทุนมูลค่า 7,459 ล้านบาท โดยเป็นการระดมทุนในตลาดแรก 4,713 ล้านบาท จาก บมจ.ศรีราชาคอนสตรัคชั่น (SRICHA) บมจ.เอื้อวิทยา (UWC) และกองทุนรวมอสังหาริมทรัพย์ การเช่า ควอลิตี้ เฮ้าส์ โฮเทล แอนด์ เรซิเดนซ์ (QHHR) และมีการระดมทุนตลาดรอง 2,746 ล้านบาท สำหรับในช่วง 7 เดือนแรกของปี 2555 มีมูลค่าระดมทุนรวม 68,287 ล้านบาท

#### ภาวะตลาดอนุพันธ์

- ในเดือนกรกฎาคม 2555 ตลาดอนุพันธ์มีปริมาณการซื้อขายต่อวัน 43,380 สัญญา ลดลง 17.46% จากเดือนก่อนหน้า โดยลดลงจากการซื้อขาย SET50 Index Futures Gold Futures และ SET50 Index Options อย่างไรก็ดีในช่วง 7 เดือนแรกของปี 2555 มีปริมาณการซื้อขายต่อวัน 43,954 สัญญา เพิ่มขึ้น 34.16% จากช่วงเดียวกันของปีก่อนหน้า

ตารางแนบ 1 สถิติที่สำคัญของตลาดหลักทรัพย์แห่งประเทศไทย

ข้อมูลตลาด SET	2554	2555 (YTD)	ไตรมาส 4/2554	ไตรมาส 1/2555	ไตรมาส 2/2555	พ.ค.2555	มิ.ย.2555	ก.ค.2555
ดัชนีตลาด (SET Index)	1,025.32	1,199.30	1,025.32	1,196.77	1,172.11	1,141.50	1,172.11	1,199.30
อัตราเงินปันผลตอบแทนของตลาด (Dividend Yield) (%)	3.72	3.55	3.72	3.63	3.63	3.73	3.63	3.55
Historical P/E ของตลาด (เท่า) <sup>1/</sup>	12.07	15.47	12.07	16.19	14.96	14.62	14.96	15.47
P/BV ของตลาด (เท่า)	1.87	2.10	1.87	2.18	2.05	2.00	2.05	2.10
มูลค่าการซื้อขาย (ล้านบาท) <sup>AC</sup>	7,040,457.88	4,146,084.10	1,422,540	1,888,549.53	1,657,429.12	677,531.38	517,767.34	600,105.45
มูลค่าการซื้อขายเฉลี่ยต่อวัน	28,854.34	29,197.78	22,944.20	30,460.48	28,576.36	32,263.40	25,888.37	27,277.52
หลักทรัพย์จดทะเบียน (หลักทรัพย์)	755	893	755	842	861	853	861	893
บริษัทที่เข้าจดทะเบียนใหม่ <sup>AC</sup>	5	3	1	-	2	2	-	1
มูลค่าหลักทรัพย์ของบริษัที่เข้าจดทะเบียนใหม่ (ล้านบาท) <sup>2/</sup>	22,105	23,162.50	-	-	18,613.75	18,613.75	-	4,548.75
มูลค่าการระดมทุนของหลักทรัพย์จดทะเบียนเข้าใหม่ (ล้านบาท) <sup>3/</sup>	3,794	4,117.50	-	-	2,943.75	2,943.75	-	1,173.75
บริษัทจดทะเบียนที่ถูกเพิกถอน <sup>AC</sup>	6	2	4	-	2	2	-	-
บริษัทจดทะเบียนที่มีการย้ายจากตลาด mai เข้าตลาด SET	1	1	-	-	1	1	-	-
มูลค่าหลักทรัพย์ (Market Capitalization) (ล้านบาท)	8,407,696.09	9,941,865.01	8,407,696.09	9,853,427.49	9,709,630.50	9,454,310.54	9,709,630.50	9,941,865.01
ข้อมูลตลาด mai								
ดัชนีตลาด mai	264.23	305.82	264.23	292.15	294.65	288.38	294.65	305.82
อัตราเงินปันผลตอบแทนของตลาด (Dividend Yield) (%)	2.97	2.46	2.97	2.39	2.60	2.68	2.60	2.46
Historical P/E ของตลาด	16.36	18.61	16.36	19.77	17.62	17.20	17.62	18.61
P/BV ของตลาด	2.46	2.31	2.46	2.52	2.19	2.14	2.19	2.31
มูลค่าการซื้อขาย (ล้านบาท) <sup>AC</sup>	151,022.76	103,171.38	31,249.12	49,094.70	39,259.79	18,089.97	9,096.07	14,816.89
มูลค่าการซื้อขายเฉลี่ยต่อวัน	618.95	726.56	504.02	791.85	676.89	861.43	454.80	673.50
หลักทรัพย์จดทะเบียน (หลักทรัพย์)	93	92	93	93	91	94	91	92
บริษัทที่เข้าจดทะเบียนใหม่ <sup>AC</sup>	7	2	3	1	-	-	-	1
มูลค่าหลักทรัพย์ของบริษัที่เข้าจดทะเบียนใหม่ (ล้านบาท) <sup>2/</sup>	4,598	2,617.20	3,400.70	1,987.20	-	-	-	630.00
มูลค่าการระดมทุนของหลักทรัพย์จดทะเบียนเข้าใหม่ (ล้านบาท) <sup>3/</sup>	1,160	582.29	841.70	403.20	-	-	-	179.09
บริษัทจดทะเบียนที่ถูกเพิกถอน <sup>AC</sup>	1	-	1	-	-	-	-	-
บริษัทจดทะเบียนที่มีการย้ายจากตลาด mai เข้าตลาด SET	1	1	-	-	1	1	-	-
มูลค่าหลักทรัพย์ (Market Capitalization) (ล้านบาท)	77,310.14	86,227.16	77,310.14	93,069.69	81,748.17	79,511.81	81,748.17	86,227.16

ตารางแนบ 1 สถิติที่สำคัญของตลาดหลักทรัพย์แห่งประเทศไทย

ข้อมูลตลาด SET & mai	2554	2555 (YTD)	ไตรมาส 4/2554	ไตรมาส 1/2555	ไตรมาส 2/2555	พ.ค.2555	มิ.ย.2555	ก.ค.2555
สัดส่วนมูลค่าการซื้อขายจำแนกตามหลักทรัพย์	100.00%	100.00%	100.00%	100.00%	100.00%	100.00%	100.00%	100.00%
สัดส่วนมูลค่าการซื้อขายจำแนกตามหลักทรัพย์	55.26%	53.76%	53.50%	55.40%	52.25%	54.48%	49.67%	52.77%
สัดส่วนมูลค่าการซื้อขายต่างประเทศ	22.79%	24.58%	22.10%	23.53%	25.88%	24.08%	26.43%	24.32%
สัดส่วนมูลค่าการซื้อขายในประเทศ	8.77%	7.58%	7.57%	7.10%	7.48%	6.81%	8.44%	9.36%
สัดส่วนมูลค่าการซื้อขายสุทธิ (Net Buying Position) <sup>AC</sup>	13.19%	14.08%	16.83%	13.97%	14.40%	14.63%	15.45%	13.55%
มูลค่าซื้อขายสุทธิ (Net Buying Position) <sup>AC</sup>								
มูลค่าซื้อขายสุทธิ (Net Buying Position) <sup>AC</sup>	33,277.30	-19,873.89	-34,013.06	-52,908.29	26,206.27	31,430.09	-8,140.42	6,828.13
มูลค่าซื้อขายสุทธิ (Net Buying Position) <sup>AC</sup>	-5,290.42	64,621.45	30,332.82	83,134.62	-19,038.29	-14,695.83	-5,577.87	525.13
มูลค่าซื้อขายสุทธิ (Net Buying Position) <sup>AC</sup>	-29,295.77	-45,259.29	-679.81	-34,467.68	-4,127.13	-7,691.00	6,006.18	-6,664.47
มูลค่าซื้อขายสุทธิ (Net Buying Position) <sup>AC</sup>	1,308.88	511.72	4,360.05	4,241.36	-3,040.85	-9,043.26	7,712.12	-688.78
มูลค่าการซื้อขายเฉลี่ยต่อวัน	29,473.29	29,924.33	23,448.22	34,282.91	29,253.26	33,124.83	26,343.17	27,951.02
มูลค่าหลักทรัพย์ (Market Capitalization) (ล้านบาท)	8,485,006.23	10,028,092.17	8,485,006.23	9,946,497.18	9,791,378.67	9,533,822.35	9,791,378.67	10,028,092.17

หมายเหตุ:

- 1/ Historical PIE คำนวณจากราคาตลาดต่อหุ้น / กำไรสุทธิต่อหุ้นประจำงวด 12 เดือนของหุ้น
  - 2/ คำนวณจากราคาเสนอขายต่อประชาชนครั้งแรก (IPO Price) \* จำนวนหุ้นจดทะเบียน
  - 3/ คำนวณจากราคาเสนอขายต่อประชาชนครั้งแรก (IPO Price) \* จำนวนหุ้นจดทะเบียนที่เสนอขาย
- AC/ หมายถึง คำนวณจากมูลค่าสะสมในช่วงเวลานั้นๆ และสำหรับข้อมูลที่ไม่ระบุ หมายถึง ข้อมูล ณ สิ้นระยะเวลาหนึ่ง  
ที่มา: ตลาดหลักทรัพย์แห่งประเทศไทย



ตลาดหลักทรัพย์แห่งประเทศไทย  
The Stock Exchange of Thailand

แถลงข่าวสรุปภาวะตลาดหลักทรัพย์และการซื้อขายหลักทรัพย์

ประจำเดือนกรกฎาคม 2555

8 สิงหาคม 2555



## หัวข้อการนำเสนอ

- เหตุการณ์ที่มีนัยสำคัญต่อตลาดทุนโลกและตลาดทุนไทย
- สรุปภาพรวมตลาดหลักทรัพย์ไทยเทียบกับต่างประเทศ
- สรุปภาวะตลาดหลักทรัพย์ไทย
  - ดัชนีตลาดหลักทรัพย์และมูลค่าหลักทรัพย์ตามราคาตลาด
  - มูลค่าการซื้อขาย
  - Net Buying Position แยกตามประเภทนักลงทุน
  - ภาพรวมตลาดกองทุน
  - สัดส่วนมูลค่าการซื้อขาย แยกตามกลุ่มหลักทรัพย์และหมวดอุตสาหกรรม
  - จำนวนบัญชีที่มีการซื้อขายรายเดือน
  - ภาพรวม Internet Trading
  - ปริมาณการซื้อขายตราสารอนุพันธ์ (TFEX)
- ข้อมูลการระดมทุนของบริษัทจดทะเบียน

ในเดือนกรกฎาคม 2555 หักลงทุนในตลาดหุ้นทั่วโลกมีความกังวลต่อปัญหาหนี้สาธารณะในยุโรปเพิ่มขึ้น โดยเฉพาะในกรีซและสเปน รวมทั้งเริ่มมีความกังวลต่อการฟื้นตัวของเศรษฐกิจจีนและสหรัฐอเมริกา

### เหตุการณ์ที่มีนัยสำคัญต่อตลาดหุ้นโลกและตลาดหุ้นไทยในเดือนกรกฎาคม 2555

- IMF ปรับลดอัตราการขยายตัวของเศรษฐกิจโลกในปี 2555 จาก 3.6% เหลือ 3.5% และสำหรับในปี 2556 คาดว่าจะขยายตัว 3.9% ลดลงจากเดิมที่คาดว่าจะขยายตัว 4.1% โดยมีสาเหตุจากปัญหาหนี้สาธารณะในยุโรปที่ยังไม่มีแนวโน้มคลี่คลาย ซึ่งอาจส่งผลให้อัตราการขยายตัวของประเทศกลุ่ม emerging market ลดลงด้วย
- วิกฤติเศรษฐกิจในสเปนลุกลามจากสถาบันการเงินไปสู่ฐานะการคลังของรัฐบาลท้องถิ่นซึ่งจะเป็นภาระแก่รัฐบาลกลาง และทำให้เงินช่วยเหลือที่ได้รับไม่เพียงพอ ทำให้นักลงทุนกังวลว่าสเปนต้องขอความช่วยเหลือทางการเงินเพิ่มเติม และส่งผลให้อัตราผลตอบแทนพันธบัตรรัฐบาลสเปนยังคงปรับเพิ่มขึ้นสะท้อนความเสี่ยงที่สูงขึ้น
- ความกังวลต่อการผิดนัดชำระหนี้ของกรีซเพิ่มขึ้นหลังการอนุมัติเงินช่วยเหลือล่าช้า ขณะที่กรีซมีหนี้ครบกำหนดในเดือนสิงหาคม 2555 ถึง 5.4 พันล้านยูโร และ TROIKA\* จะประเมินความคืบหน้าของกรีซในเดือนกันยายน 2555
- เศรษฐกิจจีนเติบโตในอัตราที่ลดลงโดย GDP ไตรมาส 2/2555 ของจีนขยายตัว 7.6% จากช่วงเดียวกันของปีก่อน เทียบกับในไตรมาส 1/2555 ซึ่งขยายตัว 8.1%
- ประธานธนาคารกลางสหรัฐอเมริกาแถลงต่อรัฐสภาว่าเศรษฐกิจสหรัฐฯ เผชิญความเสี่ยงมากขึ้น และธนาคารกลางพร้อมที่จะผ่อนคลายนโยบายการเงินเพื่อส่งเสริมการฟื้นตัวของเศรษฐกิจ แต่ยังไม่มีความชัดเจนใดๆ ออกมาเพิ่ม
- อัตราเงินเฟ้อของไทยในเดือนกรกฎาคม 2555 ขยายตัว 2.73% จากช่วงเดียวกันของปีก่อน โดยแม้ว่าปรับสูงขึ้นเมื่อเทียบกับอัตราเงินเฟ้อในเดือนมิถุนายนซึ่งขยายตัว 2.56% อย่างไรก็ตามก็ยังต่ำกว่าระดับที่ ก.พาณิชย์คาดการณ์ไว้ที่ 3.30 - 3.80%
- ผลประกอบการกลุ่มธนาคารพาณิชย์ของไทยในไตรมาส 2/2555 ปรับเพิ่มขึ้น 7.03% จากไตรมาสก่อนหน้า และเพิ่มขึ้น 23.70% จากไตรมาส 2/2554
- ผลการพิจารณาของศาลรัฐธรรมนูญไทยทำให้ความตึงเครียดทางการเมืองผ่อนคลายลง

หมายเหตุ: \*Troika คือ 3 หน่วยงานที่ประกอบด้วย European Commission, European Central Bank, และ International Monetary Fund

3

ในเดือนกรกฎาคม 2555 หักลงทุนต่างประเทศซื้อสุทธิในตลาดส่วนใหญ่ในภูมิภาค สำหรับตลาดหลักทรัพย์ไทยหักลงทุนต่างประเทศซื้อสุทธิ 10 ล้านเหรียญสหรัฐฯ ส่งผลให้หักลงทุนต่างประเทศซื้อสุทธิในตลาดหลักทรัพย์ไทย 2,092 ล้านเหรียญสหรัฐฯ ในช่วง 7 เดือนแรกของปี 2555

มูลค่าการซื้อขายหลักทรัพย์สุทธิของหักลงทุนต่างประเทศในตลาดหลักทรัพย์ที่สำคัญในภูมิภาค \*

หน่วย : ล้านเหรียญ สรอ.

	มูลค่าซื้อขายสุทธิ		มูลค่าซื้อขายสุทธิ (รายไตรมาส)			มูลค่าซื้อขายสุทธิ (รายเดือน)				
	ม.ค.-มิ.ย.	ม.ค.-มิ.ย.	ไตรมาส	ไตรมาส	ไตรมาส	2555				
	2554	2555	4/2554	1/2555	2/2555	เม.ย.	พ.ค.	มิ.ย.	ก.ค.	ม.ค.-ก.ค.
THAILAND **	-463	2,082	982	2,694	-612	38	-470	-180	10	2,092
INDONESIA	2,015	219	973	1,092	-873	160	-825	-209	486	705
PHILIPPINES	442	1,665	938	430	1,235	176	187	873	505	2,170
VIETNAM	140	-27	-12	34	-61	-35	6	-31	4	-23
TAIWAN	977	-767	1,165	4,933	-5,701	-1,001	-3,858	-841	-1,594	-2,362
INDIA	555	8,386	-487	8,736	-350	-103	-273	26	2,019	10,406
KOREA	1,080	5,332	-2,095	9,641	-4,309	9	-3,480	-837	553	5,885

ที่มา : Bloomberg

หมายเหตุ : \* ข้อมูล ณ วันที่ 31 กรกฎาคม 2555

\*\* ไม่รวมข้อมูลการซื้อขายในตลาดหลักทรัพย์ เอ็ม เอ ไอ (mai)

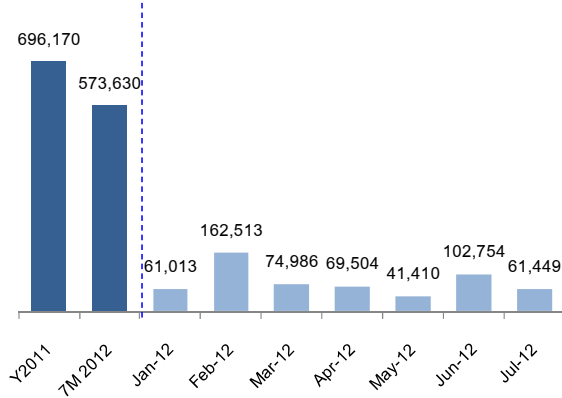
4

ในเดือนกรกฎาคม 2555 หักลงทุนต่างประเทศซื้อสุทธิต่อเนื่องในตลาดพันธบัตรมูลค่า 61,449 ล้านบาท ส่งผลให้ในช่วง 7 เดือนแรกของปี 2555 ซื้อสุทธิคิดเป็นมูลค่ารวม 573,630 ล้านบาท สำหรับอัตราแลกเปลี่ยนเงินบาทเทียบกับเงินดอลลาร์สหรัฐอเมริกายังคงอยู่ในระดับเดียวกับช่วงสิ้นปี 2554



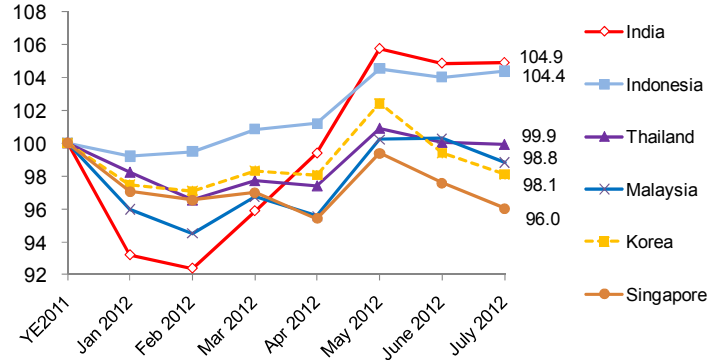
### มูลค่าซื้อขายพันธบัตร (bond) สุทธิ

(หน่วย: ล้านบาท)



### การเปลี่ยนแปลงของอัตราแลกเปลี่ยนเงินตรา

หน่วย: ร้อยละ; เทียบฐาน 100 ณ วันที่ 31 ธ.ค. 2554



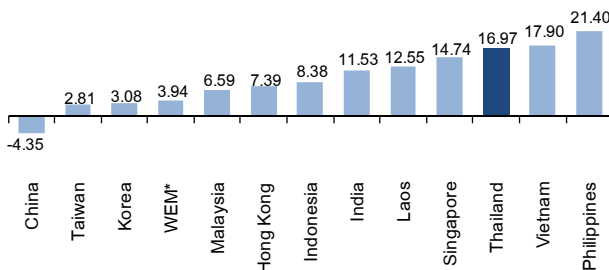
ที่มา: ThaiBMA

ณ สิ้นเดือนกรกฎาคม 2555 ดัชนีตลาดหลักทรัพย์ไทยปิดที่ 1,199.30 จุด ปรับเพิ่มขึ้น 16.97% จากสิ้นปี 2554 ซึ่งสูงเป็นอันดับ 3 ในภูมิภาครองจากเวียดนาม และฟิลิปปินส์ และปรับเพิ่มขึ้น 2.32% จากสิ้นเดือนก่อน



### การปรับตัวของดัชนีตลาดหลักทรัพย์ (%YTD)

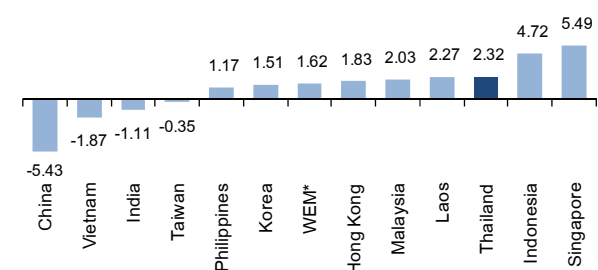
หน่วย: ร้อยละ; ช่วงเวลา สิ้นเดือน ธ.ค. 2554 – สิ้นเดือน ก.ค. 2555



\* WEM = MSCI emerging market index

### การปรับตัวของดัชนีตลาดหลักทรัพย์ (%MTD)

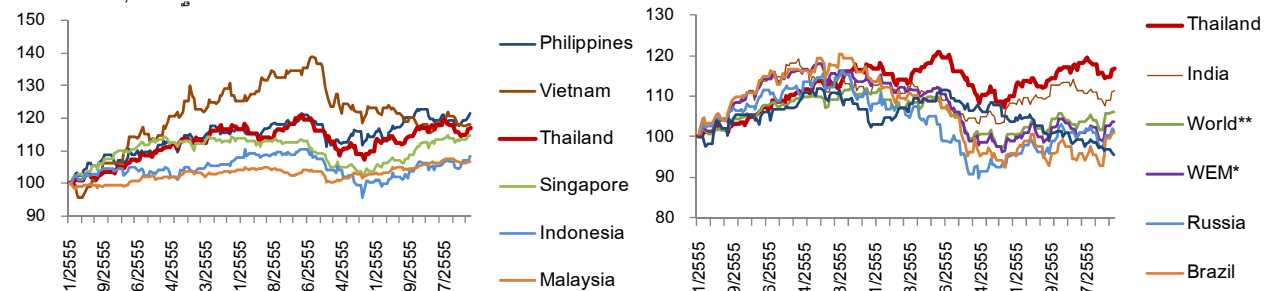
หน่วย: ร้อยละ; ช่วงเวลา สิ้นเดือน มิ.ย. 2555 – สิ้นเดือน ก.ค. 2555



\* WEM = MSCI emerging market index

### การเปลี่ยนแปลงของดัชนีตลาดหลักทรัพย์

หน่วย: ร้อยละ; เทียบฐาน 100 ณ วันที่ 31 ธ.ค.2554 \*\*World= MSCI world index

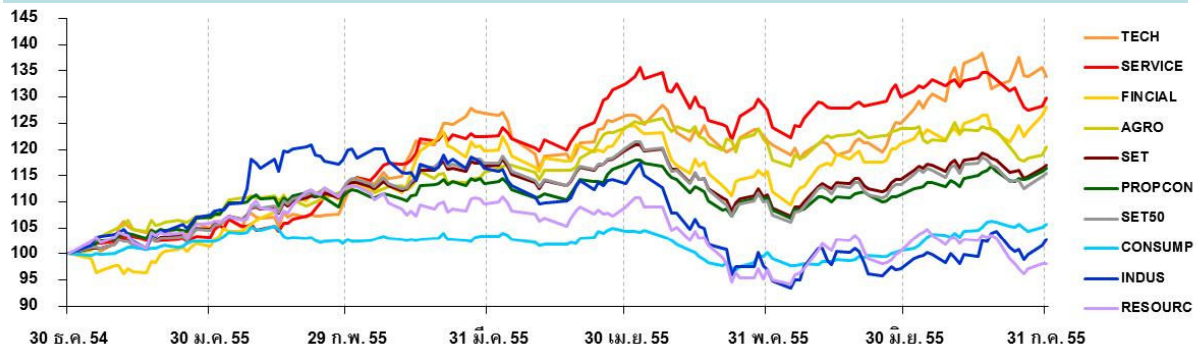


ที่มา: Bloomberg

ณ สิ้นเดือนกรกฎาคม 2555 ดัชนีหลักทรัพย์รายอุตสาหกรรมส่วนใหญ่ปรับเพิ่มขึ้นจากสิ้นเดือนก่อนหน้า และเมื่อเทียบกับสิ้นปี 2554 ดัชนีหลักทรัพย์รายอุตสาหกรรมปรับขึ้นค่อนข้างมากในกลุ่มเทคโนโลยี กลุ่มบริการ กลุ่มธุรกิจการเงิน และกลุ่มเกษตรและอุตสาหกรรมอาหาร

การปรับตัวของดัชนี SET, ดัชนี SET 50 และดัชนีรายกลุ่มอุตสาหกรรม

หน่วย: จุด



การปรับตัวของดัชนี SET, ดัชนี SET50 และดัชนีรายอุตสาหกรรม

หน่วย: ร้อยละ

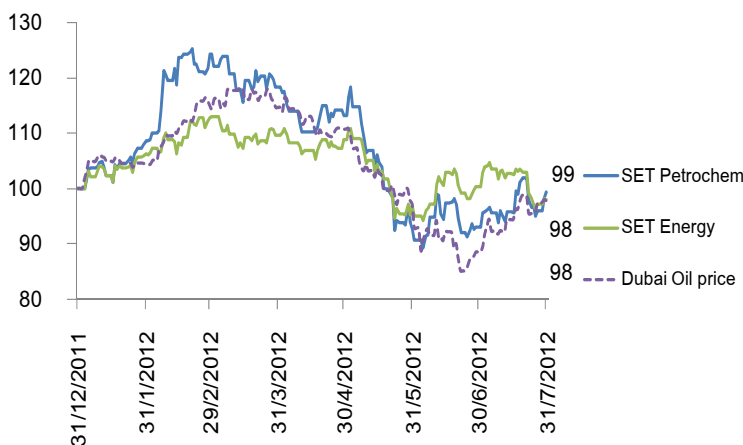
อัตราการเปลี่ยนแปลง	รายเดือน (%MoM)			(%YTD)	(%YoY)
	พ.ค. 55	มิ.ย. 55	ก.ค. 55	ก.ค. 55	ก.ค. 55
SET	-7.08	2.68	2.32	16.97	5.80
SET50	-8.37	2.89	1.75	15.35	4.37
Technology	-3.84	2.78	7.11	33.86	39.26
Industrial	-14.59	0.11	5.90	2.82	-24.45
Financial	-6.96	4.66	5.72	28.06	9.72
Consumption	-3.97	0.51	4.94	5.68	-3.06
Property & Cons.	-5.57	0.53	4.56	16.39	3.55
Service	-3.88	2.08	-0.25	29.73	36.72
Resource	-10.91	3.46	-2.33	-1.94	-14.18
Agro & Food	-2.55	2.37	-2.72	20.55	14.78

ที่มา: SETSMART

ดัชนีราคาหลักทรัพย์ในหมวดปิโตรเคมี (กลุ่มสินค้าอุตสาหกรรม) และหมวดพลังงานส่วนใหญ่\* ของไทยเปลี่ยนแปลงสอดคล้องกับการเปลี่ยนแปลงของราคาน้ำมันดิบ ขณะที่ราคาดัชนีหลักทรัพย์ในกลุ่มธุรกิจการเงินปรับสูงขึ้นจากผลประกอบการกลุ่มธนาคารพาณิชย์ของไทยที่เติบโตดี

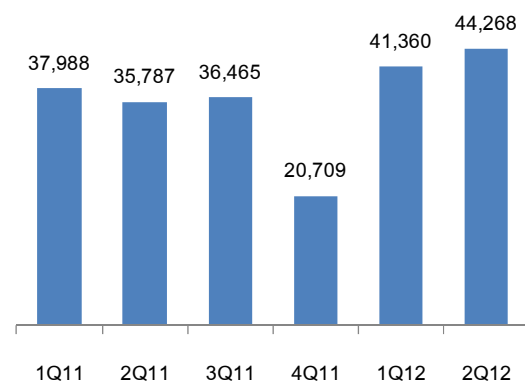
ดัชนีราคาน้ำมันดิบ ดัชนีราคาหลักทรัพย์กลุ่มปิโตรเคมี และดัชนีราคาหลักทรัพย์กลุ่มพลังงาน

หน่วย: จุด



กำไรสุทธิกลุ่มธนาคารพาณิชย์ (รายไตรมาส)

หน่วย: ล้านบาท



ที่มา: Bloomberg

หมายเหตุ: \*ดัชนีราคาหลักทรัพย์หมวดพลังงาน (SET Energy) มีความผันผวนในช่วงครึ่งหลังของเดือนกรกฎาคม 2555 ส่วนหนึ่งเกิดจากการประกาศเพิ่มทุนของบริษัทขนาดใหญ่บางแห่งในกลุ่มพลังงาน

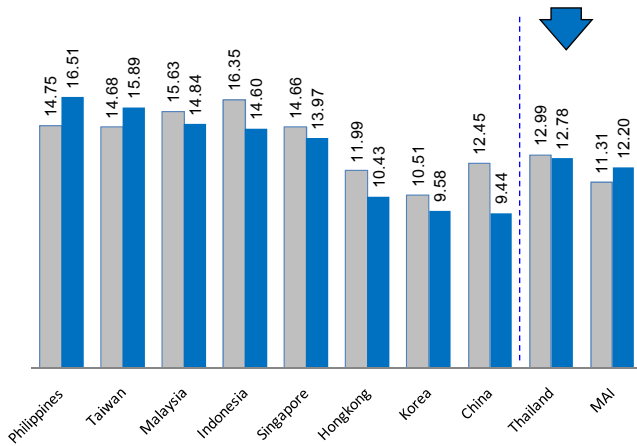


ณ สิ้นเดือนกรกฎาคม 2555 ค่า Forward P/E ratio ของ SET อยู่ที่ 12.78 เท่า ลดลงจาก 12.99 เท่า ณ ช่วงเดียวกันของปีก่อนหน้า แต่เพิ่มขึ้นจาก 12.21 เท่า ณ สิ้นเดือนมิถุนายน 2555 ขณะที่ของ mai อยู่ที่ 12.20 เท่า เพิ่มขึ้นจาก 11.31 เท่า ณ ช่วงเดียวกันของปีก่อนหน้า และ 11.75 เท่า ณ สิ้นเดือนมิถุนายน 2555

### Forward P/E ของไทยเทียบกับตลาดหลักทรัพย์ในภูมิภาค (เปรียบเทียบจากช่วงเดียวกันในปีก่อนหน้า)

หน่วย: เท่า; ข้อมูล ณ สิ้นเดือน

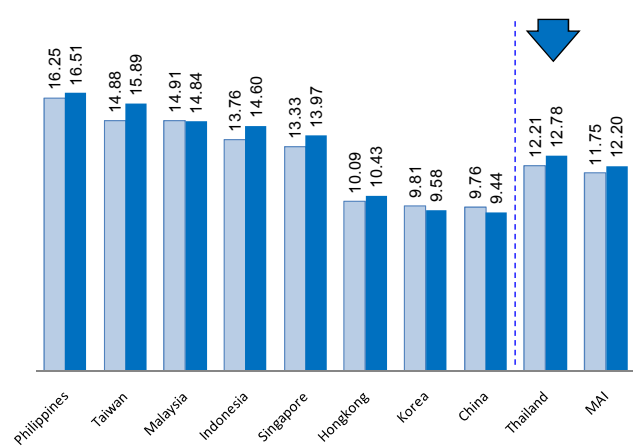
■ สิ้นเดือน ก.ค. 2554 ■ สิ้นเดือน ก.ค. 2555



### Forward P/E ของไทยเทียบกับตลาดหลักทรัพย์ในภูมิภาค (เปรียบเทียบจากเดือนก่อนหน้า)

หน่วย: เท่า; ข้อมูล ณ สิ้นเดือน

■ สิ้นเดือน มิ.ย. 2555 ■ สิ้นเดือน ก.ค. 2555



ที่มา: Bloomberg

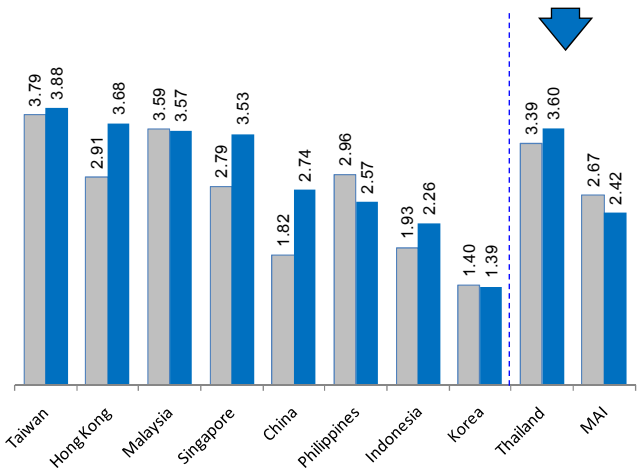
Forward P/E Ratio ณ สิ้นเดือนกรกฎาคม 2555: อัตราส่วนราคาหลักทรัพย์ ณ สิ้นเดือนกรกฎาคม 2555 และกำไรสุทธิคาดการณ์ต่อหุ้นในปี 2555 ของทุกหลักทรัพย์ของแต่ละประเทศ

ณ สิ้นเดือนกรกฎาคม 2555 อัตราเงินปันผลตอบแทนของ SET สูงเป็นอันดับ 3 ในภูมิภาค โดยอยู่ที่ระดับ 3.60% เพิ่มขึ้นจาก 3.39% ณ ช่วงเดียวกันของปีก่อนหน้า แต่ลดลงเล็กน้อยจาก 3.68% ณ สิ้นเดือนมิถุนายน 2555 สำหรับตลาดหลักทรัพย์ mai มีอัตราเงินปันผลตอบแทนอยู่ที่ 2.42%

### อัตราเงินปันผลตอบแทน (Market Dividend Yield) (เปรียบเทียบจากช่วงเดียวกันในปีก่อนหน้า)

หน่วย: ร้อยละ; ข้อมูล ณ สิ้นเดือน

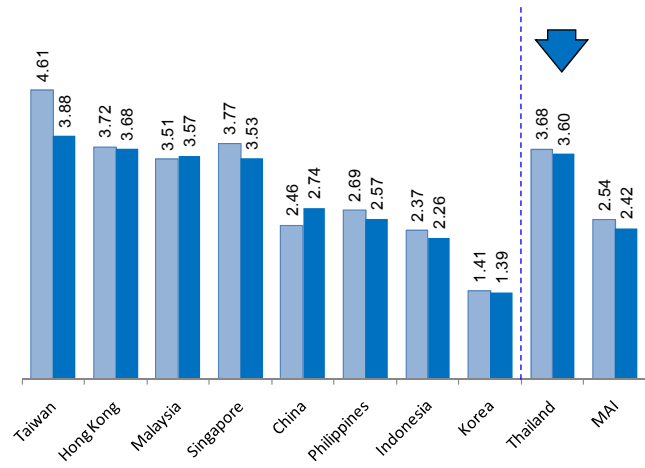
■ สิ้นเดือน ก.ค. 2554 ■ สิ้นเดือน ก.ค. 2555



### อัตราเงินปันผลตอบแทน (Market Dividend Yield) (เปรียบเทียบจากเดือนก่อนหน้า)

หน่วย: ร้อยละ; ข้อมูล ณ สิ้นเดือน

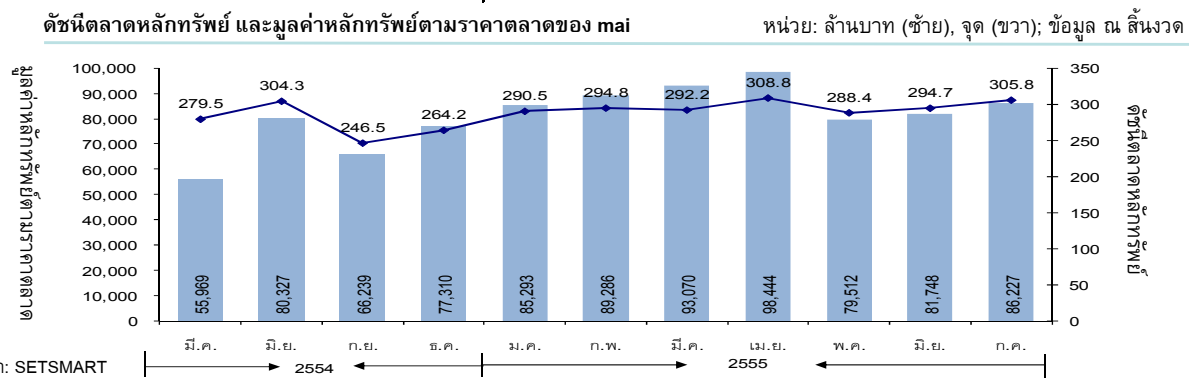
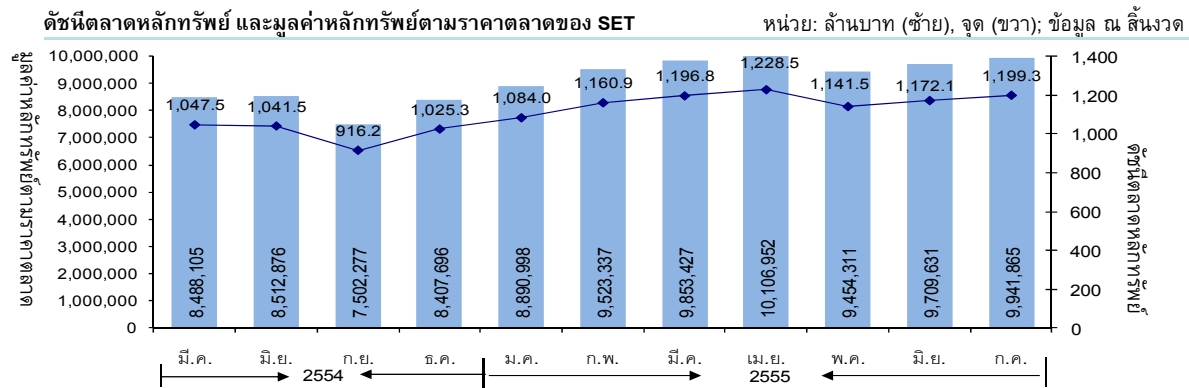
■ สิ้นเดือน มิ.ย. 2555 ■ สิ้นเดือน ก.ค. 2555



ที่มา: Bloomberg

อัตราเงินปันผลตอบแทน: มูลค่าเงินปันผลตอบแทนย้อนหลัง 12 เดือนหารด้วยดัชนีตลาดหลักทรัพย์ ณ สิ้นเดือน

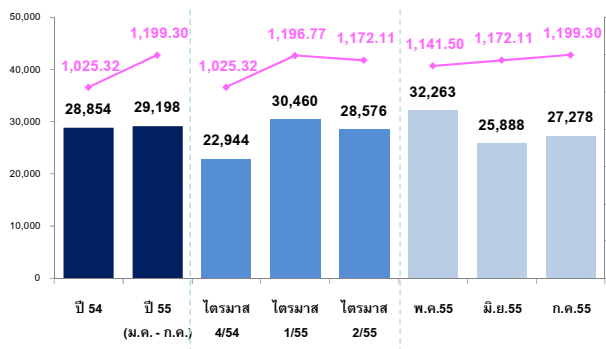
ณ สิ้นเดือนกรกฎาคม 2555 มูลค่าหลักทรัพย์ตามราคาตลาดของ SET และ mai ปรับสูงขึ้นตามดัชนีตลาดหลักทรัพย์ โดยของ SET อยู่ที่ 9,941,865 ล้านบาท เพิ่มขึ้น 18.25% จากสิ้นปี 2554 และเพิ่มขึ้น 2.39% จากสิ้นเดือนก่อนหน้า ขณะที่ mai อยู่ที่ 86,227 ล้านบาท เพิ่มขึ้น 11.53% จากสิ้นปี 2554 และเพิ่มขึ้น 5.48% จากสิ้นเดือนก่อนหน้า



ในเดือนกรกฎาคม 2555 มูลค่าการซื้อขายเฉลี่ยต่อวันรวมของ SET และ mai อยู่ที่ 27,951 ล้านบาท ลดลง 19.44% จากเดือนเดียวกันของปีก่อน แต่เพิ่มขึ้น 6.10% จากเดือนก่อนหน้า สำหรับในช่วง 7 เดือนแรกของปี 2555 มูลค่าการซื้อขายเฉลี่ยต่อวันรวมของ SET และ mai อยู่ที่ 29,924 ล้านบาท ลดลง 4.53% จากช่วงเดียวกันของปีก่อน

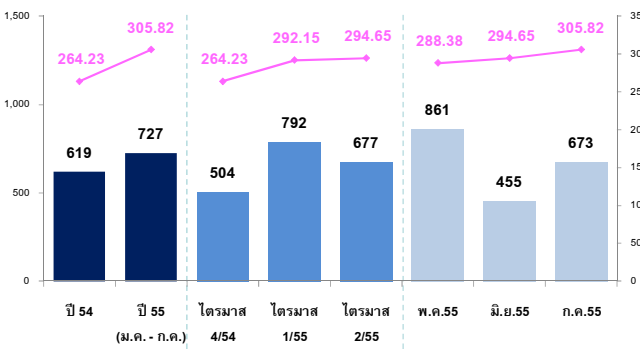
**มูลค่าซื้อขายเฉลี่ยต่อวันใน SET และ SET Index**

หน่วย: ล้านบาท (ซ้าย), จุด (ขวา)  
 ■ มูลค่าซื้อขายเฉลี่ยต่อวัน — SET Index ณ วันสิ้นงวด



**มูลค่าซื้อขายเฉลี่ยต่อวันใน mai และ mai Index**

หน่วย: ล้านบาท (ซ้าย), จุด (ขวา)  
 ■ มูลค่าซื้อขายเฉลี่ยต่อวัน — mai Index ณ วันสิ้นงวด



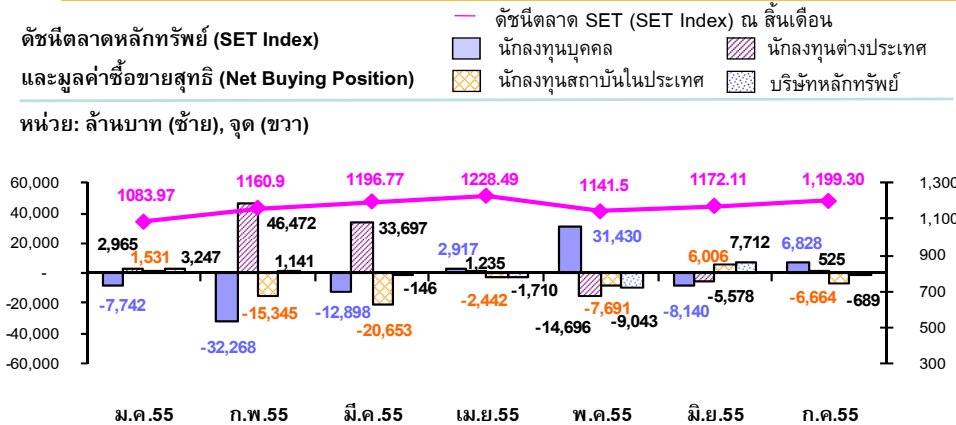
มูลค่าซื้อขาย (ล้านบาท)	ปี 54	ปี 55 (ม.ค. - ก.ค.)	ไตรมาส 4/2554	ไตรมาส 1/2555	ไตรมาส 2/2555	พ.ค.55	มิ.ย.55	ก.ค.55
SET	7,040,457.88	4,146,084.10	1,422,540.31	1,888,549.53	1,657,429.12	677,531.38	517,767.34	600,105.45
mai	151,022.76	103,171.38	31,249.12	49,094.70	39,259.79	18,089.97	9,096.07	14,816.89
รวม	7,191,480.64	4,249,255.48	1,453,789.43	1,937,644.23	1,696,688.91	695,621.35	526,863.41	614,922.34
มูลค่าซื้อขายเฉลี่ยต่อวัน % YOY	29,473.29	29,924.33	23,448.22	31,252.33	29,253.26	33,124.83	26,343.17	27,951.02
	1.40%	-4.53%	-35.77%	0.09%	-3.63%	1.42%	9.36%	-19.44%

ในเดือนกรกฎาคม 2555 นักลงทุนต่างประเทศซื้อสุทธิรวม 525 ล้านบาท ส่งผลให้ตั้งแต่ต้นปีถึงสิ้นเดือนกรกฎาคม 2555 นักลงทุนต่างประเทศซื้อสุทธิรวม 64,621 ล้านบาท

ดัชนีตลาดหลักทรัพย์ (SET Index)

และมูลค่าซื้อขายสุทธิ (Net Buying Position)

หน่วย: ล้านบาท (ขาย), จุด (ขา)



Net Buy ของนักลงทุนต่างประเทศ

ช่วงเวลา	มูลค่า (ล้านบาท)
ปี 51	-162,357
ปี 52	38,013
ปี 53	81,415
ปี 54	-5,290
ไตรมาส 4/54	30,333
ไตรมาส 1/55	83,135
ไตรมาส 2/55	-19,038
เม.ย.55	1,235
พ.ค.55	-14,696
มิ.ย.55	-5,578
ก.ค.55	525
ปี 55 (YTD)	64,621

สัดส่วนมูลค่าการซื้อขาย	ปี 54	ปี 55 (ม.ค. - ก.ค.)	ไตรมาส 4/54	ไตรมาส 1/55	ไตรมาส 2/55	พ.ค.55	มิ.ย.55	ก.ค.55
นักลงทุนบุคคล	55.26%	53.76%	53.50%	55.40%	52.25%	54.48%	49.67%	52.77%
นักลงทุนต่างประเทศ	22.78%	24.58%	22.10%	23.53%	25.88%	24.08%	26.43%	24.32%
นักลงทุนสถาบันฯ	8.77%	7.58%	7.57%	7.10%	7.48%	6.81%	8.44%	9.36%
บริษัทหลักทรัพย์	13.19%	14.08%	16.83%	13.97%	14.40%	14.63%	15.45%	13.55%

Net Buy (ม.ค. - ก.ค.55)

ประเภทนักลงทุน	มูลค่า (ล้านบาท)
นักลงทุนบุคคล	-19,874
นักลงทุนสถาบันฯ	-45,259
บริษัทหลักทรัพย์	512

ที่มา: SETSMART

ในเดือนกรกฎาคม 2555 ตลาดอนุพันธ์มีปริมาณการซื้อขายต่อวัน 43,380 สัญญา ลดลง 17.46% จากเดือนก่อนหน้า ที่สำคัญจากปริมาณการซื้อขาย SET50 Index Futures Gold Futures และ SET50 Index Options ที่ลดลง อย่างไรก็ตามในช่วง 7 เดือนแรกของปี 2555 มีปริมาณการซื้อขายต่อวัน 43,954 สัญญา เพิ่มขึ้น 34.16% จากช่วงเดียวกันของปีก่อนหน้า

ปริมาณสัญญาซื้อขายเฉลี่ยต่อวัน จำแนกตามประเภทอนุพันธ์

หน่วย: สัญญา

	ปี 54	ปี 54 (ม.ค. - ก.ค.)	ปี 55 (ม.ค. - ก.ค.)	ไตรมาส 1/55	ไตรมาส 2/55	พ.ค.55	มิ.ย.55	ก.ค.55	% MOM <sup>3</sup>	% YOY <sup>4</sup>
Existing Products	32,050	27,203	28,764	24,605	33,461	36,923	36,684	28,107	-23.38	5.74
SET50 Index Futures	17,690	13,937	18,385	14,641	22,992	26,130	25,426	16,789	-33.97	31.91
SET50 Index Options	443	489	274	240	359	450	403	149	-63.11	-43.88
Single Stock Futures	6,468	7,114	5,905	5,623	5,620	5,396	5,927	7,453	25.76	-16.99
50 Baht Gold Futures	7,449	5,663	4,200	4,101	4,490	4,947	4,928	3,716	-24.60	-25.83
New Products in 2010	8,903	5,463	10,441	9,908	11,157	12,876	11,528	10,060	-12.74	91.13
10 Baht Gold Futures	8,901	5,461	10,441	9,907	11,157	12,876	11,528	10,060	-12.74	91.19
Interest Rate Futures	2	2	-	1	-	-	-	-	1	-90.50
New Products in 2011	300	472	621	588	593	638	567	787	38.80	31.62
Silver Futures <sup>1</sup>	236	472	46	30	40	55	28	105	273.64	-90.27
Brent Crude Oil	64	0	575	558	553	583	539	682	26.66	100.00
New Products in 2012	n.a.	-	4,126	n.a.	3,781	n.a.	3,781	4,425	17.05	100.00
USD Futures	n.a.	-	4,126	n.a.	3,781	n.a.	3,781	4,425	17.05	100.00
All Products <sup>2</sup>	41,145	33,138	43,954	35,101	48,992	50,436	52,560	43,380	-17.46	34.16

หมายเหตุ: New Products หมายถึง Product ใหม่ที่เริ่มซื้อขายในปีนั้นๆ

<sup>1</sup> คำนวณจากปริมาณการซื้อขาย / จำนวนวันทำการนับจากวันเริ่มซื้อขายของตราสารนั้นๆ

<sup>2</sup> คำนวณจากผลรวมของปริมาณการซื้อขายรวมของตราสารอนุพันธ์แต่ละผลิตภัณฑ์ / จำนวนวันทำการของแต่ละผลิตภัณฑ์

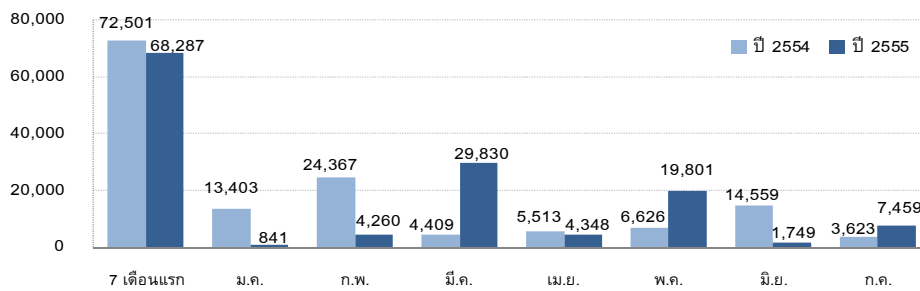
<sup>3</sup> คำนวณจากปริมาณการซื้อขายเฉลี่ยต่อวันของเดือนกรกฎาคม 2555 เทียบกับเดือนมิถุนายน 2555

<sup>4</sup> คำนวณจากปริมาณการซื้อขายเฉลี่ยต่อวันในช่วง 7 เดือนแรกของปี 2554 เทียบกับในช่วง 7 เดือนแรกของปี 2555

ที่มา: SETSMART

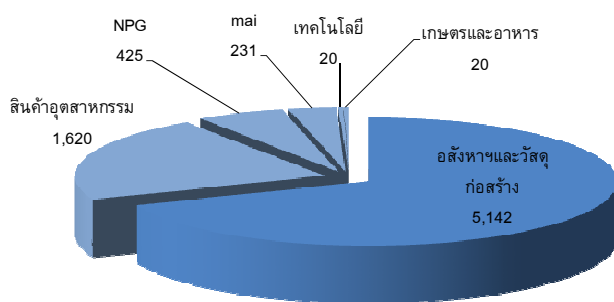
ในเดือนกรกฎาคม 2555 บริษัทจดทะเบียนมีมูลค่าระดมทุนรวม 7,459 ล้านบาท โดยมีการระดมทุนตลาดแรก 4,713 ล้านบาท จาก บมจ.ศรีราชาคอนสตรัคชั่น (SRICHA) บมจ.เอื้อวิทยา (UWC) และกองทุนรวมอสังหาริมทรัพย์ เคอิลิตี้ เฮ้าส์ โฮเทล แอนด์ เรซิเดนซ์ (QHHR) และมีการระดมทุนตลาดรอง 2,746 ล้านบาท สำหรับในช่วง 7 เดือนแรกของปี 2555 มีมูลค่าระดมทุนรวม 68,287 ล้านบาท

มูลค่าการระดมทุนรายเดือน (หน่วย : ล้านบาท ; ข้อมูลล่าสุด ณ สิ้นเดือน ก.ค. 2555)



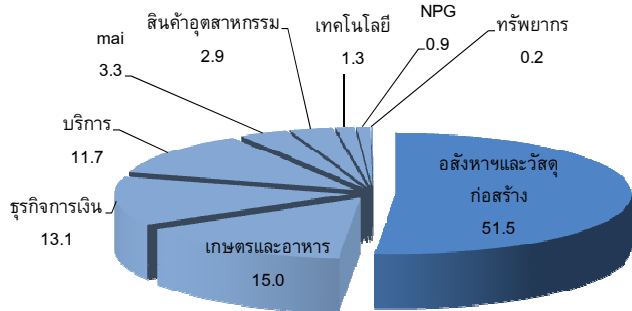
มูลค่าการระดมทุนในเดือนกรกฎาคม 2555 (รายอุตสาหกรรม)

หน่วย : ล้านบาท



มูลค่าการระดมทุนสะสมในปี 2555 (รายอุตสาหกรรม)

หน่วย : ร้อยละ



## APPENDIX

## APPENDIX



ณ สิ้นเดือนกรกฎาคม 2555 กองทุนรวมตราสารทุนที่ลงทุนในประเทศไทยมีมูลค่าสินทรัพย์ภายใต้การบริหารเพิ่มขึ้น 3.7% จากสิ้นปี 2554 ขณะที่กองทุนตราสารทุนประเภทหุ้นระยะยาว (LTF) มีมูลค่าสินทรัพย์ภายใต้การบริหารเพิ่มขึ้น 1.0% จากสิ้นปี 2554

### มูลค่าสินทรัพย์ภายใต้การบริหาร จำแนกตามประเภทตราสาร

	Asset under management (ล้านบาท)									
	ณ สิ้นเดือน				เปลี่ยนแปลง	สัดส่วน				
	เม.ย.2555	พ.ค.2555	มิ.ย.2555	ก.ค.2555		ก.ค.55/ธ.ค.54	เม.ย.2555	พ.ค.2555	มิ.ย.2555	ก.ค.2555
กองทุนรวมตราสารทุน	280,370	261,630	268,956	272,570	1.2%	15.7%	14.1%	14.1%	14.4%	
กองทุนรวมตราสารทุนที่ลงทุนในประเทศไทย	251,511	234,500	243,022	246,235	3.7%	14.1%	12.6%	12.7%	13.0%	
กองทุนรวมตราสารทุนที่ลงทุนในต่างประเทศ	28,860	27,130	25,934	26,335	-17.1%	1.6%	1.5%	1.4%	1.4%	
กองทุนรวมตราสารหนี้	1,345,198	1,435,948	1,479,511	1,450,154	-5.2%	75.4%	77.3%	77.4%	76.7%	
กองทุนรวมอื่นๆ	159,594	158,885	163,823	167,457	29.4%	8.9%	8.6%	8.6%	8.9%	
รวม	1,785,162	1,856,463	1,912,289	1,890,181	-2.0%	100.0%	100.0%	100.0%	100.0%	

### มูลค่าสินทรัพย์ภายใต้การบริหารของกองทุนตราสารทุน จำแนกตามประเภทของกองทุน

	Asset under management (ล้านบาท)									
	ณ สิ้นเดือน				เปลี่ยนแปลง	สัดส่วน				
	เม.ย.2555	พ.ค.2555	มิ.ย.2555	ก.ค.2555		ก.ค.55/ธ.ค.54	เม.ย.2555	พ.ค.2555	มิ.ย.2555	ก.ค.2555
กองทุนรวมตราสารทุน-หุ้นระยะยาว (LTF)	154,021	144,705	148,399	149,266	1.0%	54.9%	55.3%	55.2%	54.8%	
กองทุนรวมตราสารทุนเพื่อการเลี้ยงชีพ (RMF)	20,596	19,338	19,978	20,213	12.5%	7.3%	7.4%	7.4%	7.4%	
กองทุนรวมตราสารทุน-อื่นๆ	105,753	97,587	100,579	103,091	-0.4%	37.7%	37.3%	37.4%	37.8%	
รวม	280,370	261,630	268,956	272,570	1.2%	100.0%	100.0%	100.0%	100.0%	

ที่มา : ก.ล.ต., สมาคมบริษัทจัดการลงทุน

17

## APPENDIX

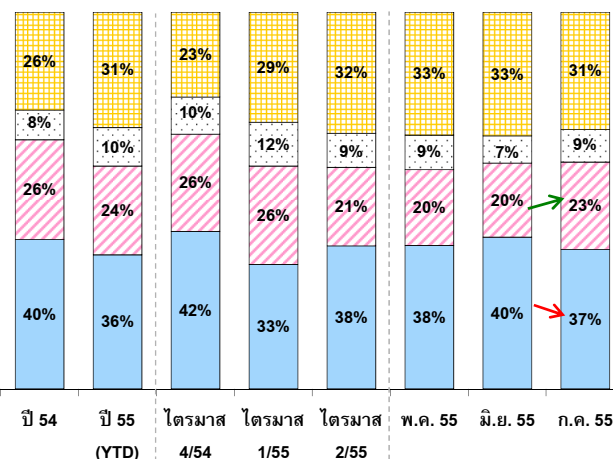


ในเดือนกรกฎาคม 2555 นักลงทุนสนใจลงทุนหลักทรัพย์กลุ่ม SET10 ลดลงจากเดือนก่อนหน้า โดยเฉพาะหมวดธนาคาร หมวดพลังงานและสาธารณูปโภค หมวดปิโตรเคมีและเคมีภัณฑ์ และหมวดพาณิชย์ ในขณะที่สนใจลงทุนหลักทรัพย์กลุ่ม SET11 เพิ่มขึ้นในหมวดอาหารและเครื่องดื่ม และกลุ่ม SET11-30 ในหมวดเทคโนโลยีสารสนเทศและการสื่อสาร

### สัดส่วนมูลค่าการซื้อขายแยกตามกลุ่มหลักทรัพย์

SET10 SET11-30 SET31-50 NON-SET50

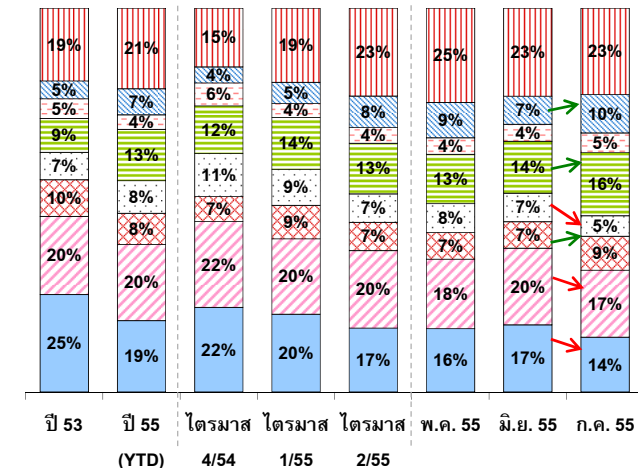
หน่วย: ร้อยละ



### สัดส่วนมูลค่าการซื้อขายแยกตามหมวดธุรกิจ\*

พลังงานและสาธารณูปโภค ธนาคาร พัฒนาอสังหาริมทรัพย์ ปิโตรเคมีและเคมีภัณฑ์ เทคโนโลยีสารสนเทศและการสื่อสาร วัสดุก่อสร้าง อาหารและเครื่องดื่ม อื่นๆ

หน่วย: ร้อยละ



หมายเหตุ: สัดส่วนมูลค่าการซื้อขายแยกตามกลุ่มหลักทรัพย์นี้รวมเฉพาะการซื้อขายบนกระดานหลักด้วยวิธีการซื้อขายแบบจับคู่อัตโนมัติ ในขณะที่สัดส่วนมูลค่าการซื้อขายแยกตามหมวดอุตสาหกรรมนี้รวมการซื้อขายแบบวิธี Put-through ด้วย

ที่มา: SETSMART

18

## APPENDIX

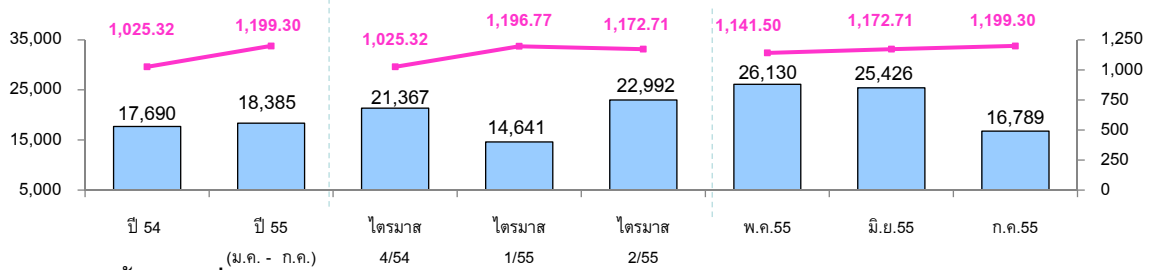


ในเดือนกรกฎาคม 2555 อนุพันธ์ของหลักทรัพย์รายตัวได้รับความสนใจมากกว่าอนุพันธ์ของดัชนีหลักทรัพย์ โดยปริมาณการซื้อขายเฉลี่ยต่อวันของ SET50 Index Futures ลดลงถึง 33.97% จากเดือนก่อนหน้า ขณะที่ Single Stock Futures เพิ่มขึ้น

### ปริมาณสัญญาซื้อขายเฉลี่ยต่อวันของ SET50 Index Futures

SET50 Index Futures SET Index ณ สิ้นงวด

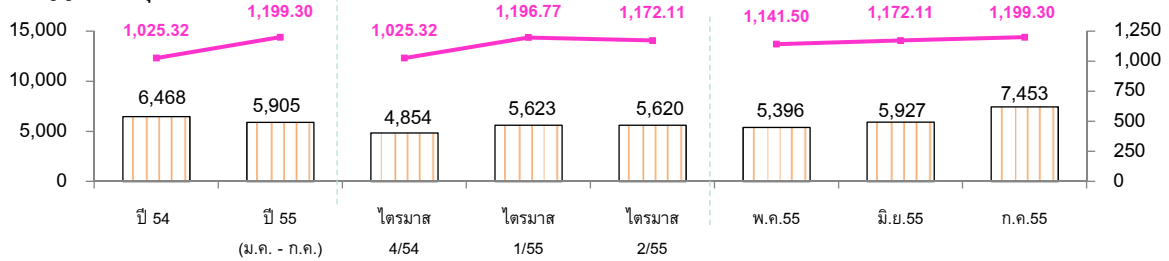
หน่วย: สัญญา (ขาย), จุด (ขวา)



### ปริมาณสัญญาซื้อขายเฉลี่ยต่อวันของ Single Stock Futures

Single Stock Futures SET Index ณ สิ้นงวด

หน่วย: สัญญา (ขาย), จุด (ขวา)



ที่มา: SETSMART

19

## APPENDIX

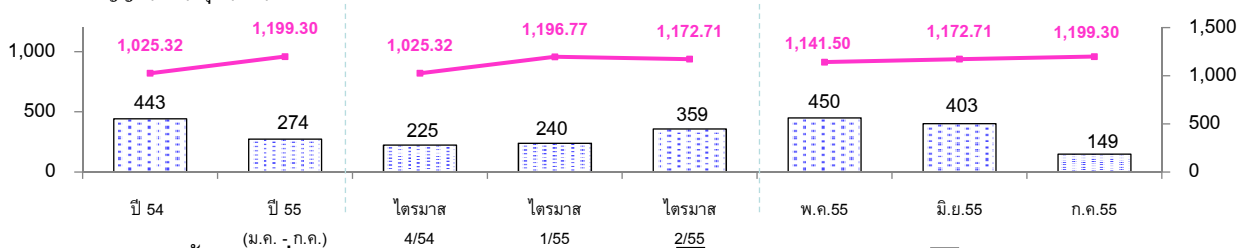


ในเดือนกรกฎาคม 2555 ทั้ง SET50 Index Options และ Gold Futures มีปริมาณการซื้อขายเฉลี่ยรายวันลดลงต่อเนื่องจากเดือนก่อนหน้า

### ปริมาณสัญญาซื้อขายเฉลี่ยต่อวันของ SET50 Index Options

SET50 Index Options SET Index ณ สิ้นงวด

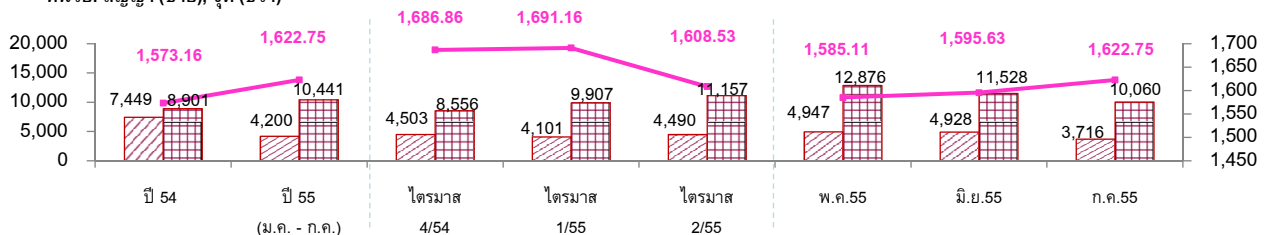
หน่วย: สัญญา (ขาย), จุด (ขวา)



### ปริมาณสัญญาซื้อขายเฉลี่ยต่อวันของ Gold Futures

10 Baht Gold Futures 50 Baht Gold Futures London Gold A.M. Fixing price (ราคาเฉลี่ยต่อวันต่อ troy ounce)

หน่วย: สัญญา (ขาย), จุด (ขวา)



ในเดือนกรกฎาคม 2555 Silver Futures มีปริมาณการซื้อขายเฉลี่ยต่อวัน 105 สัญญา เพิ่มขึ้นราว 3 เท่าจากเดือนก่อนหน้า ขณะที่ USD Futures มีปริมาณการซื้อขายเฉลี่ยต่อวัน 4,425 สัญญา และไม่มีการซื้อขาย Interest Rate Futures

ที่มา: SETSMART และ London Bullion Market Association

20

# APPENDIX

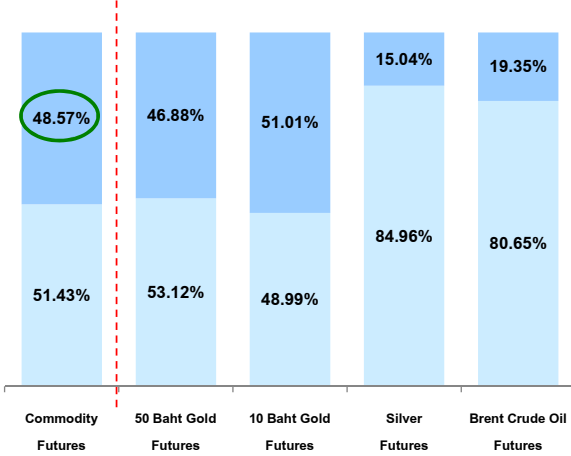


ในเดือนกรกฎาคม 2555 มีการซื้อขาย Commodity Futures ในช่วง Night Session 54.58% ของปริมาณการซื้อขายรวม ลดลงจาก 56.88% ในเดือนมิถุนายน 2555 ส่งผลให้ตั้งแต่ต้นปีถึงสิ้นเดือนกรกฎาคม 2555 มีการซื้อขาย Commodity Futures ในช่วง Night Session 48.57% ของปริมาณการซื้อขายรวม

ปริมาณการซื้อขาย Commodity Futures จำแนกตามช่วงเวลาซื้อขาย

■ สัดส่วนปริมาณการซื้อขาย Night Session  
■ สัดส่วนปริมาณการซื้อขาย Day Session

หน่วย: ร้อยละ; ช่วงเวลา: ม.ค. - ก.ค. 2555



หน่วย: ร้อยละ; ช่วงเวลา: ก.ค. 2555

