



สรุปภาวะตลาดหลักทรัพย์และการซื้อขายหลักทรัพย์ประจำเดือนเมษายน 2555

ในเดือนเมษายน 2555 ตลาดทุนโลกยังคงได้รับผลกระทบจากความกังวลต่อการฟื้นตัวของเศรษฐกิจยุโรป และการชะลอตัวของเศรษฐกิจจีน อย่างไรก็ดี การปรับประมาณการอัตราการเติบโตของเศรษฐกิจสหรัฐฯ และอัตราการว่างงานที่ลดลงสนับสนุนบรรยากาศการลงทุนทั่วโลก ขณะที่ตลาดทุนไทยได้รับปัจจัยบวกจากการคาดการณ์ต่อผลประกอบการไตรมาส 1/2555 ของบริษัทจดทะเบียนที่ดีขึ้น โดย ณ สิ้นเดือนเมษายน 2555 SET Index ปิดที่ 1,228.49 จุด เพิ่มขึ้น 19.82% จากสิ้นปี 2554 ส่งผลให้ Market capitalization ของ SET ปรับเพิ่มขึ้นมาอยู่ที่ 10,106,952 ล้านบาท เพิ่มขึ้น 20.21% จากสิ้นปี 2554 และของ mai อยู่ที่ 98,444 ล้านบาท เพิ่มขึ้น 27.34% จากสิ้นปี 2554 โดยมีผู้ลงทุนต่างประเทศซื้อสุทธิต่อเนื่องเป็นเดือนที่ 5 อย่างไรก็ตามในเดือนเมษายน ธุรกรรมการซื้อขายทั้งตลาดหุ้นและตลาดอนุพันธ์ปรับลดลงเนื่องจากมีวันหยุดยาวในช่วงเทศกาลสงกรานต์

สรุปตัวเลขที่สำคัญ

ภาวะตลาดหลักทรัพย์ไทย

- ณ สิ้นเดือนเมษายน 2555 ดัชนีตลาดหลักทรัพย์ (SET Index) ปิดที่ 1,228.49 จุด โดยเพิ่มขึ้น 19.82% จากสิ้นปี 2554 ซึ่งสูงเป็นอันดับ 2 ในภูมิภาครองจากเวียดนาม
- Market capitalization ของ SET และ mai ณ สิ้นเดือนเมษายน 2555 ปรับเพิ่มขึ้นตามทิศทางของดัชนีตลาดหลักทรัพย์ โดยของ SET อยู่ที่ 10,106,952 ล้านบาท เพิ่มขึ้น 20.21% จากสิ้นปี 2554 และเพิ่มขึ้น 2.57% จากสิ้นเดือนก่อนหน้า ขณะที่ของ mai อยู่ที่ 98,444 ล้านบาท เพิ่มขึ้น 27.34% จากสิ้นปี 2554 และเพิ่มขึ้น 5.77% จากสิ้นเดือนก่อนหน้า
- Forward P/E ratio ของ SET อยู่ที่ 12.82 เท่า ใกล้เคียงกับระดับ 12.86 เท่า ณ ช่วงเดียวกันของปีก่อนหน้า แต่เพิ่มขึ้นจาก 12.60 เท่า ณ สิ้นเดือนมีนาคม 2555 ขณะที่ mai อยู่ที่ 12.38 เท่า เพิ่มขึ้นจาก 10.45 เท่า ณ ช่วงเดียวกันของปีก่อนหน้า และ 11.68 เท่า ณ สิ้นเดือนมีนาคม 2555
- ในเดือนเมษายน 2555 มูลค่าการซื้อขายเฉลี่ยต่อวันรวม SET และ mai อยู่ที่ 27,894.36 ล้านบาท ลดลง 22.55% จากช่วงเดียวกันของปีก่อนหน้า และลดลง 18.63% จากเดือนก่อนหน้า
- ผู้ลงทุนต่างประเทศ ซื้อสุทธิต่อเนื่องเป็นเดือนที่ 5 ที่ 1,235.42 ล้านบาท ส่งผลให้ตั้งแต่ต้นปี - สิ้นเดือนเมษายน 2555 ผู้ลงทุนต่างประเทศซื้อสุทธิที่ 84,370 ล้านบาท
- ด้านการระดมทุน บริษัทจดทะเบียนระดมทุนในรูปตราสารทุนมูลค่า 3,561 ล้านบาท โดยเป็นการระดมทุนในตลาดแรก 3,300 ล้านบาท จากการเข้าจดทะเบียนของกองทุนรวมอสังหาริมทรัพย์และสิทธิการเช่า แลนด์ แอนด์ เฮ้าส์ (LHPF) และมีการระดมทุนในตลาดรอง 261 ล้านบาท ส่วนใหญ่เป็นของบมจ. ส.ขอนแก่นฟู้ดส์ (SORKON) ทั้งนี้ ในช่วง 4 เดือนแรกของปี 2555 มีมูลค่าระดมทุนทั้งสิ้น 38,492 ล้านบาท ลดลง 19.29% จากช่วงเดียวกันในปีก่อนหน้า

ภาวะตลาดอนุพันธ์

- ในเดือนเมษายน 2555 ตลาดอนุพันธ์มีปริมาณการซื้อขายเฉลี่ยต่อวัน 34,556 สัญญา ลดลง 14.97% จากเดือนก่อนหน้า โดยเป็นการลดลงของทุกผลิตภัณฑ์
- SET50 Index Futures มีปริมาณการซื้อขายเฉลี่ยต่อวันอยู่ที่ 16,251 สัญญา ลดลง 13.40% จากเดือนก่อนหน้า ซึ่งมีทิศทางเดียวกับ Single Stock Futures ที่มีปริมาณการซื้อขายเฉลี่ยต่อวันอยู่ที่ 5,537 สัญญา ลดลง 25.46% จากเดือนก่อนหน้า

ตารางแนบ 1 สถิติที่สำคัญของตลาดหลักทรัพย์แห่งประเทศไทย

	2554	2555 (YTD)	ไตรมาส 4/2554	ไตรมาส 1/2555	ก.พ.2555	มี.ค..2555	เม.ย.2555
ข้อมูลตลาด SET							
ดัชนีตลาด (SET Index)	1,025.32	1,228.49	1,025.32	1,196.77	1,160.90	1,196.77	1,228.49
อัตราเงินปันผลต่อบาทของตลาด (Dividend Yield) (%)	3.72	3.50	3.72	3.63	3.76	3.63	3.50
Historical P/E ของตลาด (เท่า) ^{1/}	12.07	16.64	12.07	16.19	15.03	16.19	16.64
P/BV ของตลาด (เท่า)	1.87	2.24	1.87	2.18	0.62	2.18	2.24
มูลค่าการซื้อขาย (ล้านบาท) ^{AC}	7,040,457.88	2,350,679.94	1,422,540	1,888,549.53	706,562.14	704,269.41	462,130.40
มูลค่าการซื้อขายเฉลี่ยต่อวัน	28,854.34	29,755.44	22,944.20	30,460.48	33,645.82	33,536.64	27,184.14
หลักทรัพย์จดทะเบียน (หลักทรัพย์)	755	847.00	755	841	808	841	847
บริษัทที่เข้าจดทะเบียนใหม่ ^{AC}	5	-	1	-	-	-	-
มูลค่าหลักทรัพย์ของบริษัที่เข้าจดทะเบียนใหม่ (ล้านบาท) ^{2/}	22,105	-	-	-	-	-	-
มูลค่าการระดมทุนของหลักทรัพย์จดทะเบียนเข้าใหม่ (ล้านบาท) ^{3/}	3,794	-	-	-	-	-	-
บริษัทจดทะเบียนที่ถูกเพิกถอน ^{AC}	6	-	4	-	-	-	-
มูลค่าหลักทรัพย์ (Market Capitalization) (ล้านบาท)	8,407,696.09	10,106,952.01	8,407,696.09	9,853,427.49	9,523,337.41	9,853,427.49	10,106,952.01
ข้อมูลตลาด mai							
ดัชนีตลาด mai	264.23	308.83	264.23	292.15	294.83	292.15	308.83
อัตราเงินปันผลต่อบาทของตลาด (Dividend Yield) (%)	2.97	2.24	2.97	2.39	2.94	2.39	2.24
Historical P/E ของตลาด	16.36	20.92	16.36	19.77	19.47	19.77	20.92
P/BV ของตลาด	2.46	2.67	2.46	2.52	2.82	2.52	2.67
มูลค่าการซื้อขาย (ล้านบาท) ^{AC}	151,022.76	61,168.45	31,249.12	49,094.70	17,737.09	15,671.71	12,073.75
มูลค่าการซื้อขายเฉลี่ยต่อวัน	618.95	774.28	504.02	791.85	844.62	746.27	710.22
หลักทรัพย์จดทะเบียน (หลักทรัพย์)	93	94.00	93	94	93	94	94
บริษัทที่เข้าจดทะเบียนใหม่ ^{AC}	7	1	3	1	1	-	-
มูลค่าหลักทรัพย์ของบริษัที่เข้าจดทะเบียนใหม่ (ล้านบาท) ^{2/}	4,598	1,987.20	3,400.70	1,987.20	1,987.20	-	-
มูลค่าการระดมทุนของหลักทรัพย์จดทะเบียนเข้าใหม่ (ล้านบาท) ^{3/}	1,160	403.20	841.70	403.20	403.20	-	-
บริษัทจดทะเบียนที่ถูกเพิกถอน ^{AC}	1	-	1	-	-	-	-
มูลค่าหลักทรัพย์ (Market Capitalization) (ล้านบาท)	77,310.14	98,443.70	77,310.14	93,069.69	89,286.35	93,069.69	98,443.70

ตารางแนบ 1 สถิติที่สำคัญของตลาดหลักทรัพย์แห่งประเทศไทย

ข้อมูลตลาด SET & mai	2554	2555 (YTD)	ไตรมาส 4/2554	ไตรมาส 1/2555	ก.พ.2555	มี.ค..2555	เม.ย.2555
สัดส่วนมูลค่าการซื้อขายคำนวณจากนักลงทุนต่างชาติ	100.00%	100.00%	100.00%	100.00%	100.00%	100.00%	100.00%
นักลงทุนรายย่อย	55.26%	54.70%	53.50%	55.40%	55.31%	55.61%	51.83%
นักลงทุนต่างประเทศ	22.78%	24.38%	22.10%	23.53%	23.37%	23.04%	27.90%
นักลงทุนสถาบันในประเทศ	8.77%	7.16%	7.57%	7.10%	6.89%	6.81%	7.38%
บริษัทหลักทรัพย์	13.19%	13.76%	16.83%	13.97%	14.43%	14.54%	12.89%
มูลค่าซื้อขายสุทธิ (Net Buying Position) ^{AC}							
นักลงทุนรายย่อย	33,277.30	-49,991.68	-34,013.06	-52,908.29	-32,267.60	-12,898.41	2,916.61
นักลงทุนต่างประเทศ	-5,290.42	84,370.03	30,332.82	83,134.62	46,472.42	33,697.23	1,235.42
นักลงทุนสถาบันในประเทศ	-29,295.77	-36,909.99	-679.81	-34,467.68	-15,345.47	-20,652.83	-2,442.31
บริษัทหลักทรัพย์	1,308.88	2,531.64	4,360.05	4,241.36	1,140.65	-145.99	-1,709.71
มูลค่าการซื้อขายเฉลี่ยต่อวัน	29,473.29	30,529.73	23,448.22	34,282.91	34,490.44	34,282.91	27,894.36
มูลค่าหลักทรัพย์ (ตามบาท)	8,485,006.23	10,205,395.71	8,485,006.23	9,946,497.18	9,612,623.76	9,946,497.18	10,205,395.71

หมายเหตุ:

- 1/ Historical P/E คำนวณจาก ราคาตลาดต่อหุ้น / กำไรสุทธิต่อหุ้นประจำปี 12 เดือนก่อนหน้า
 - 2/ คำนวณจากราคาเสนอขายต่อประชาชนครั้งแรก (IPO Price) * จำนวนหุ้นจดทะเบียน
 - 3/ คำนวณจากราคาเสนอขายต่อประชาชนครั้งแรก (IPO Price) * จำนวนหุ้นจดทะเบียนที่เสนอขาย
- AC/ หมายถึง คำนวณจากมูลค่าสะสมในช่วงเวลานั้นๆ และสำหรับข้อมูลที่ไม่ระบุ หมายถึง ข้อมูล ณ สิ้นระยะเวลาหนึ่ง
ที่มา: ตลาดหลักทรัพย์แห่งประเทศไทย



ตลาดหลักทรัพย์แห่งประเทศไทย
The Stock Exchange of Thailand

แถลงข่าวสรุปภาวะตลาดหลักทรัพย์และการซื้อขายหลักทรัพย์

ประจำเดือนเมษายน 2555

9 พฤษภาคม 2555



หัวข้อการนำเสนอ

- เหตุการณ์ที่มีนัยสำคัญต่อตลาดทุนโลกและตลาดทุนไทย
- สรุปภาพรวมตลาดหลักทรัพย์ไทยเทียบกับต่างประเทศ
- สรุปภาวะตลาดหลักทรัพย์ไทย
 - ดัชนีตลาดหลักทรัพย์ และ มูลค่าหลักทรัพย์ตามราคาตลาด
 - มูลค่าการซื้อขาย
 - Net Buying Position แยกตามประเภทนักลงทุน
 - ภาพรวมตลาดกองทุน
 - สัดส่วนมูลค่าการซื้อขาย แยกตามกลุ่มหลักทรัพย์และหมวดอุตสาหกรรม
 - จำนวนบัญชีที่มีการซื้อขายรายเดือน
 - ภาพรวม Internet Trading
 - ปริมาณการซื้อขายตราสารอนุพันธ์ (TFEX)
- ข้อมูลการระดมทุนของบริษัทจดทะเบียน

ในเดือนเมษายน 2555 ตลาดทุนโลกยังคงได้รับผลกระทบจากปัจจัยลบเดิม ได้แก่ ความกังวลต่อการฟื้นตัวของเศรษฐกิจยุโรปและการชะลอตัวของเศรษฐกิจจีน แต่มีมุมมองเชิงบวกต่อเศรษฐกิจสหรัฐฯ ซึ่งสนับสนุนบรรยากาศการลงทุนทั่วโลก ในขณะที่ตลาดทุนไทยมีปัจจัยบวกจากการประกาศผลประกอบการไตรมาส 1/2555 ของบริษัทจดทะเบียน



เหตุการณ์ที่มีนัยสำคัญต่อตลาดทุนโลกและตลาดทุนไทยในเดือนเมษายน 2555

- ผลการประชุมธนาคารกลางสหรัฐฯ ส่งสัญญาณมุมมองทางเศรษฐกิจเป็นบวกมากขึ้น โดยปรับประมาณการอัตราการเติบโตของเศรษฐกิจสหรัฐฯ ในปีนี้เพิ่มขึ้นเป็น 2.4-2.9% จากเดิม 2.2-2.7% ขณะที่อัตราการว่างงานลดลงเป็น 7.8-8.0% จากเดิม 8.2-8.5%
- ผลการเลือกตั้งประธานาธิบดีฝรั่งเศสรอบแรกที่ประธานาธิบดีนิโกลาส์ ซาร์โกซี จากพรรคสหภาพฯ ได้คะแนนนิยมเป็นอันดับ 2 รองจากผู้สมัครจากนายฟรองซัวส์ โอลองด์ พรรคสังคมนิยมสร้างความกังวลต่อความร่วมมือระหว่างฝรั่งเศสกับประเทศสมาชิกอื่นๆ ในการแก้ไขปัญหาเศรษฐกิจในยุโรปหากผู้สมัครจากพรรคสังคมนิยมชนะการเลือกตั้งซึ่งจะเป็นการเปลี่ยนแปลงพรรครัฐบาลในรอบกว่า 2 ทศวรรษ
- เศรษฐกิจจีนขยายตัวในอัตราชะลอลงชัดเจนโดย GDP ไตรมาส 1/2555 เติบโต 8.1% จากช่วงเดียวกันของปีก่อน เทียบกับในไตรมาส 4/2554 ซึ่งเติบโต 8.9% และมูลค่าเงินลงทุนทางตรงจากต่างประเทศในเดือนมีนาคมลดลง 6.1% จากช่วงเดียวกันของปีก่อนซึ่งเป็นการหดตัวต่อเนื่องเป็นเดือนที่ 5
- การคาดการณ์ในทางบวกต่อผลประกอบการไตรมาส 1/2555 ของบริษัทจดทะเบียนในตลาดหลักทรัพย์ไทยส่งผลดีต่อบรรยากาศการลงทุนในตลาดทุนไทยแม้มีวันหยุดยาวในช่วงเทศกาลสงกรานต์

ในเดือนเมษายน 2555 นักลงทุนต่างประเทศซื้อสุทธิในตลาดหลักทรัพย์ไทย 38 ล้านเหรียญสหรัฐโดยเป็นการซื้อสุทธิต่อเนื่องเป็นเดือนที่ 5



มูลค่าการซื้อขายหลักทรัพย์สุทธิของนักลงทุนต่างประเทศในตลาดหลักทรัพย์ที่สำคัญในภูมิภาค

หน่วย : ล้านเหรียญ สรอ.

	มูลค่าซื้อขายสุทธิ (รายปี)		มูลค่าซื้อขายสุทธิ (รายไตรมาส)			มูลค่าซื้อขายสุทธิ (รายเดือน)				
	2553	2554	ไตรมาส			2555				
			1/2554	4/2554	1/2555	ม.ค.	ก.พ.	มี.ค.	เม.ย.	ม.ค.-เม.ย.
THAILAND	2,687	-167	-9	982	2,694	97	1,511	1,086	38	2,733
INDONESIA	2,353	2,789	-459	973	1,092	268	-166	990	160	1,253
PHILIPPINES	1,232	1,405	-42	938	430	366	152	-88	158	588
VIETNAM	560	95	58	-12	-80	-102	52	-30	-35	-115
TAIWAN	9,577	-9,139	-1,161	1,165	4,933	1,849	2,106	978	-1,001	3,932
INDIA	29,321	-647	-317	-487	8,736	2,054	5,131	1,552	-206	8,531
KOREA	19,800	-5,941	1,019	-2,095	9,641	5,432	3,878	331	9	9,649

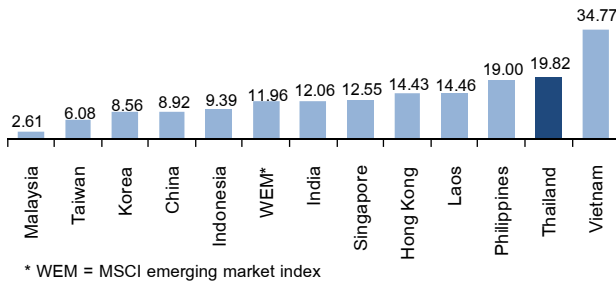
ที่มา : Bloomberg

หมายเหตุ : ข้อมูล ณ วันที่ 30 เมษายน 2555

ณ สิ้นเดือนเมษายน 2555 ดัชนีตลาดหลักทรัพย์ไทยปิดที่ 1,228.49 จุด เพิ่มขึ้น 19.82% จากสิ้นปี 2554 ซึ่งสูงเป็นอันดับ 2 ในภูมิภาครองจากเวียดนาม

การปรับตัวของดัชนีตลาดหลักทรัพย์ (%YTD)

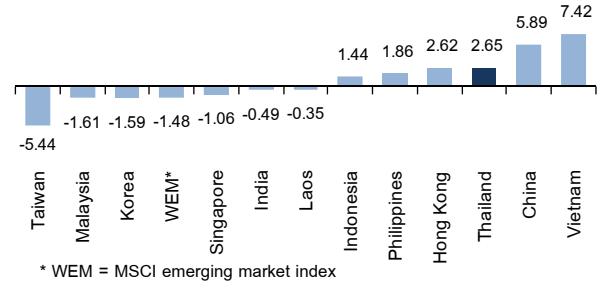
หน่วย: ร้อยละ; ช่วงเวลา สิ้นเดือน ธ.ค. 2554 - สิ้นเดือน เม.ย. 2555



* WEM = MSCI emerging market index

การปรับตัวของดัชนีตลาดหลักทรัพย์ (% MTD)

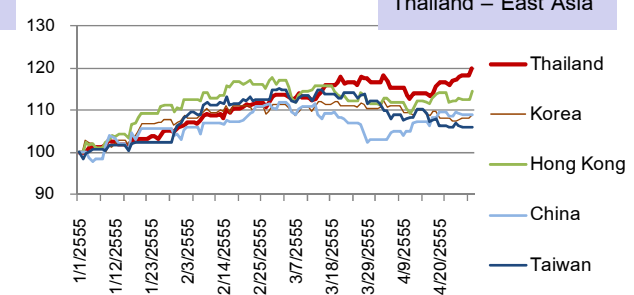
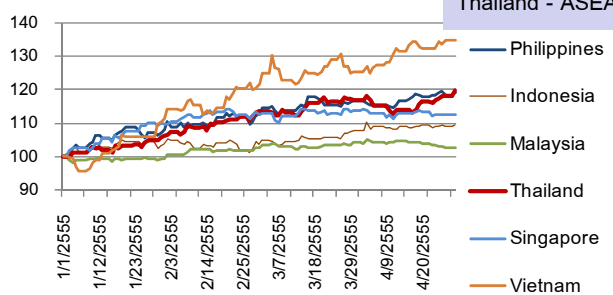
หน่วย: ร้อยละ; ช่วงเวลา สิ้นเดือน มี.ค. 2555 - สิ้นเดือน เม.ย. 2555



* WEM = MSCI emerging market index

การเปลี่ยนแปลงของดัชนีตลาดหลักทรัพย์

หน่วย: ร้อยละ; เทียบฐาน 100 ณ 31 ธ.ค. 2554



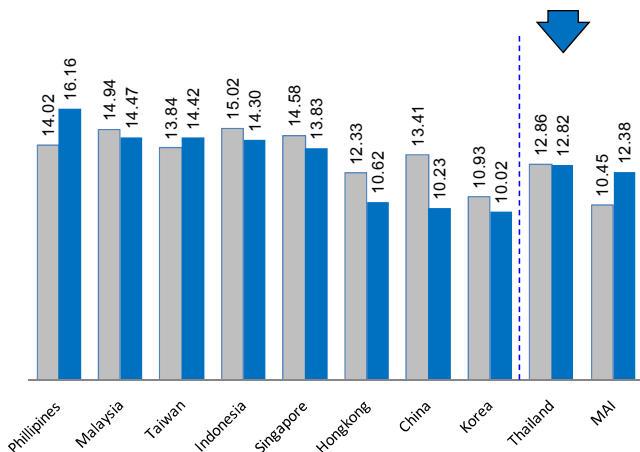
ที่มา : Bloomberg

ณ สิ้นเดือนเมษายน 2555 ค่า Forward P/E ratio ของตลาดหลักทรัพย์ไทยอยู่ที่ 12.82 เท่า ใกล้เคียงกับระดับ 12.86 เท่า ณ ช่วงเดียวกันของปีก่อนหน้า แต่เพิ่มขึ้นจาก 12.60 เท่า ณ สิ้นเดือนมีนาคม 2555 ขณะที่ของ mai อยู่ที่ 12.38 เท่า เพิ่มขึ้นจาก 10.45 เท่า ณ ช่วงเดียวกันของปีก่อนหน้า และ 11.68 เท่า ณ สิ้นเดือนมีนาคม 2555

Forward P/E ของไทยเทียบกับตลาดในภูมิภาค (เปรียบเทียบจากช่วงเดียวกันในปีก่อนหน้า)

หน่วย: เท่า; ข้อมูล ณ สิ้นเดือน

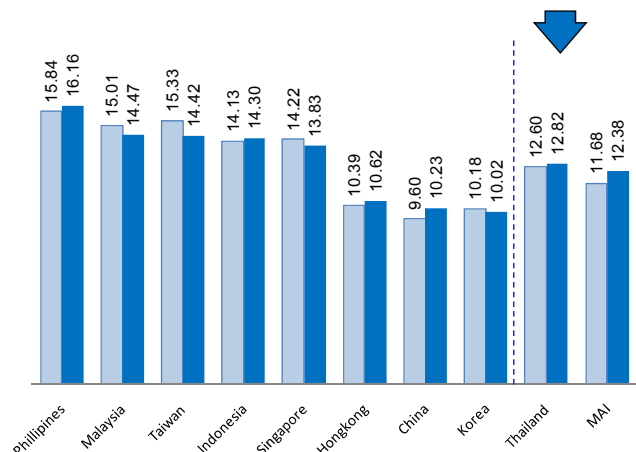
■ สิ้นเดือน เม.ย. 2554 ■ สิ้นเดือน เม.ย. 2555



Forward P/E ของไทยเทียบกับตลาดในภูมิภาค (เปรียบเทียบจากเดือนก่อนหน้า)

หน่วย: เท่า; ข้อมูล ณ สิ้นเดือน

■ สิ้นเดือน มี.ค. 2555 ■ สิ้นเดือน เม.ย. 2555



ที่มา : Bloomberg

Forward P/E Ratio ณ สิ้นเดือนเมษายน 2555: อัตราส่วนราคาหลักทรัพย์ ณ สิ้นเดือนเมษายน 2555 และกำไรสุทธิคาดการณ์ต่อหุ้นในปี 2555 ของทุกหลักทรัพย์ของแต่ละประเทศ

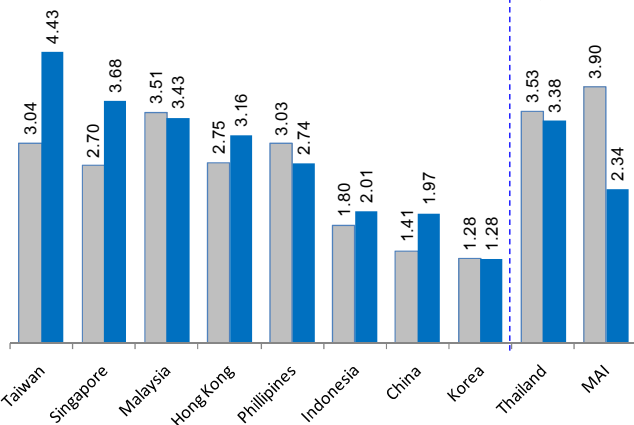
อัตราเงินปันผลตอบแทนของตลาดหลักทรัพย์ไทย ณ สิ้นเดือนเมษายน 2555 อยู่ที่ระดับ 3.38% ลดลงจาก 3.53% ณ ช่วงเดียวกันของปีก่อนหน้า และ 3.63% ณ สิ้นเดือนมีนาคม 2555 สำหรับตลาดหลักทรัพย์ mai มีอัตราเงินปันผลตอบแทนอยู่ที่ 2.34%



อัตราเงินปันผลตอบแทน (Market Dividend Yield)
(เปรียบเทียบจากช่วงเดียวกันในปีก่อนหน้า)

หน่วย: ร้อยละ; ข้อมูล ณ สิ้นเดือน

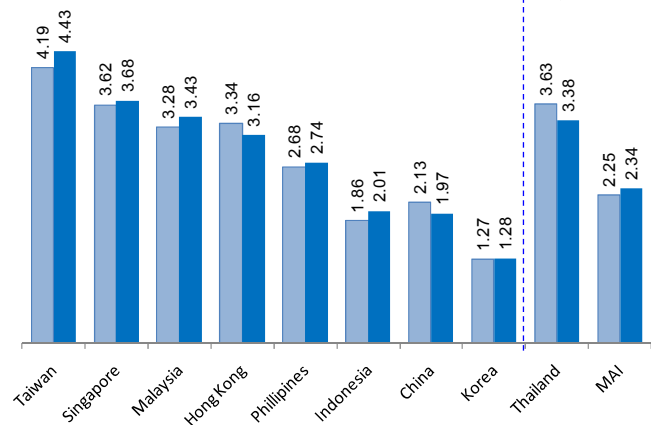
■ สิ้นเดือน เม.ย. 2554 ■ สิ้นเดือน เม.ย. 2555



อัตราเงินปันผลตอบแทน (Market Dividend Yield)
(เปรียบเทียบจากเดือนก่อนหน้า)

หน่วย: ร้อยละ; ข้อมูล ณ สิ้นเดือน

■ สิ้นเดือน มี.ค. 2555 ■ สิ้นเดือน เม.ย. 2555



ที่มา: Bloomberg

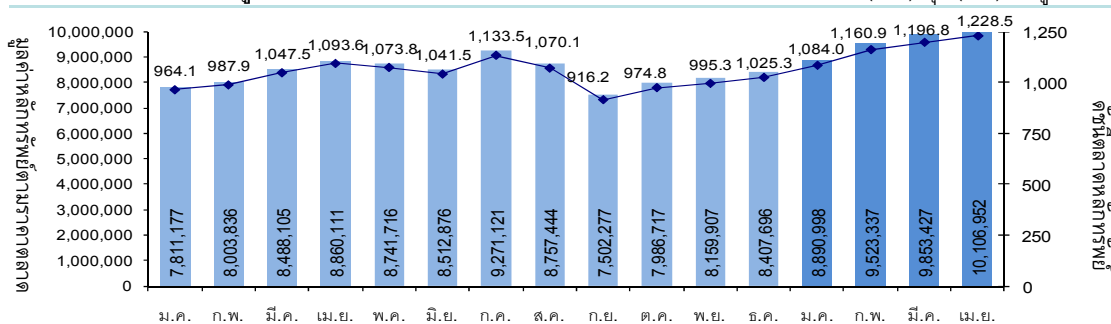
- อัตราเงินปันผลตอบแทน: มูลค่าเงินปันผลตอบแทนย้อนหลัง 12 เดือน หาดด้วย ดัชนีตลาดหลักทรัพย์ ณ สิ้นเดือน
- อัตราเงินปันผลตอบแทนของตลาดหลักทรัพย์ mai ปรับลดลงเมื่อเทียบกับช่วงเดียวกันในปี 2554 เนื่องจาก บมจ. เอสพีซีจี (SPGC) ซึ่งเป็นบริษัทขนาดใหญ่ในตลาดหลักทรัพย์ mai มีอัตราเงินปันผลตอบแทนลดลง

ณ สิ้นเดือนเมษายน 2555 มูลค่าหลักทรัพย์ตามราคาตลาดของ SET และ mai ปรับขึ้นต่อเนื่องตามดัชนีตลาดหลักทรัพย์ โดยของ SET อยู่ที่ 10,106,952 ล้านบาท เพิ่มขึ้น 20.21% จากสิ้นปี 2554 และเพิ่มขึ้น 2.57% จากสิ้นเดือนก่อนหน้า และของ mai อยู่ที่ 98,444 ล้านบาท เพิ่มขึ้น 27.34% จากสิ้นปี 2554 และเพิ่มขึ้น 5.77% จากสิ้นเดือนก่อนหน้า



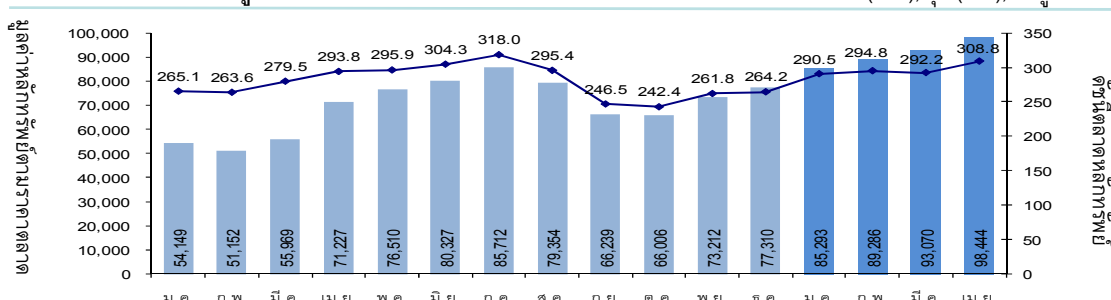
ดัชนีตลาดหลักทรัพย์ และมูลค่าหลักทรัพย์ตามราคาตลาดของ SET

หน่วย: ล้านบาท (ซ้าย), จุด (ขวา); ข้อมูล ณ สิ้นงวด



ดัชนีตลาดหลักทรัพย์ และมูลค่าหลักทรัพย์ตามราคาตลาดของ mai

หน่วย: ล้านบาท (ซ้าย), จุด (ขวา); ข้อมูล ณ สิ้นงวด



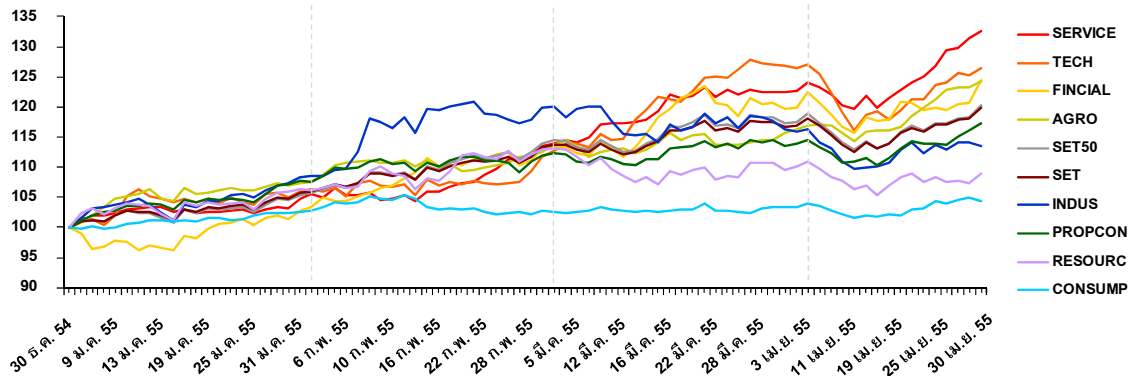
ที่มา: SETSMART

ณ สิ้นเดือนเมษายน 2555 ดัชนีหลักทรัพย์รายอุตสาหกรรมส่วนใหญ่ปรับเพิ่มขึ้นเมื่อเทียบกับเดือนก่อนหน้า ยกเว้นกลุ่มสินค้าอุตสาหกรรม กลุ่มทรัพยากร และกลุ่มเทคโนโลยี ขณะที่เมื่อเทียบกับ ณ สิ้นปี 2554 ดัชนีหลักทรัพย์ของทุกอุตสาหกรรมยังคงปรับเพิ่มขึ้น โดยเฉพาะในกลุ่มธุรกิจบริการ เทคโนโลยี ธุรกิจการเงิน และกลุ่มเกษตรและอาหาร



การปรับตัวของดัชนี SET, ดัชนี SET 50 และดัชนีรายกลุ่มอุตสาหกรรม

หน่วย: จุด



การปรับตัวของดัชนี SET, ดัชนี SET50 และดัชนีรายอุตสาหกรรม

หน่วย: ร้อยละ

อัตราการเปลี่ยนแปลง	รายเดือน (%MoM)			(%YTD)	(%YoY)
	ก.พ. 55	มี.ค. 55	เม.ย. 55	เม.ย. 55	เม.ย. 55
SET	7.10	3.09	2.65	19.82	12.34
SET50	8.10	2.95	2.48	20.24	12.08
Service	8.39	7.80	8.29	32.54	54.23
Agro & Food	4.71	2.79	7.45	24.22	28.27
Financial	10.24	5.50	3.99	24.40	12.56
Property & Cons.	3.90	1.42	3.37	17.27	7.89
Consumption	0.25	0.70	0.85	4.35	0.84
Technology	5.40	13.52	-0.33	26.44	54.03
Resource	6.13	-2.90	-0.58	8.93	-7.54
Industrial	10.68	-2.97	-2.41	13.55	-19.36

ที่มา: SETSMART

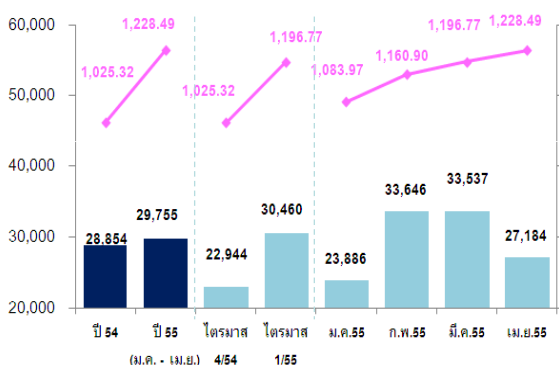
ในเดือนเมษายน 2555 มูลค่าการซื้อขายเฉลี่ยต่อวันรวมของ SET และ mai อยู่ที่ 27,894.36 ล้านบาท ลดลง 22.55% จากช่วงเดียวกันของปีก่อนหน้า และลดลง 18.63% จากเดือนก่อนหน้า



มูลค่าซื้อขายเฉลี่ยต่อวันใน SET และ SET Index

หน่วย: ล้านบาท (ซ้าย), จุด (ขวา)

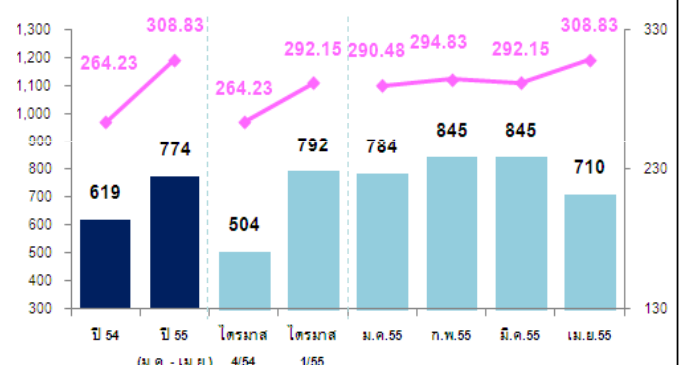
■ มูลค่าซื้อขายเฉลี่ยต่อวัน — SET Index ณ วันสิ้นงวด



มูลค่าซื้อขายเฉลี่ยต่อวันใน mai และ mai Index

หน่วย: ล้านบาท (ซ้าย), จุด (ขวา)

■ มูลค่าซื้อขายเฉลี่ยต่อวัน — mai Index ณ วันสิ้นงวด



มูลค่าซื้อขาย (ล้านบาท)	ปี 54	ปี 55 (ม.ค. - เม.ย.)	ไตรมาส 4/2554	ไตรมาส 1/2555	ม.ค.55	ก.พ.55	มี.ค.55	เม.ย.55
SET	7,040,457.88	2,350,679.93	1,422,540.31	1,888,549.53	477,717.98	706,562.14	704,269.41	462,130.40
mai	151,022.76	61,168.45	31,249.12	49,094.70	15,685.90	17,737.09	15,671.71	12,073.75
รวม	7,191,480.64	2,411,848.38	1,453,789.43	1,937,644.23	493,403.88	724,299.23	719,941.12	474,204.15
มูลค่าซื้อขายเฉลี่ยต่อวัน % YOY	29,473.29	30,529.73	23,448.22	31,252.33	24,670.19	34,490.44	34,282.91	27,894.36
	1.40%	-5.35%	-35.77%	0.09%	-31.48%	22.63%	15.69%	-22.55%

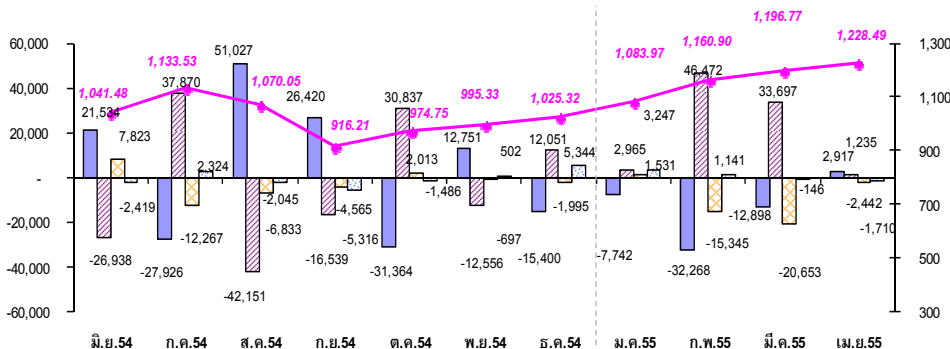
ที่มา: SETSMART

ในเดือนเมษายน 2555 นักลงทุนต่างประเทศซื้อสุทธิต่อเนื่องเป็นเดือนที่ 5 ด้วยมูลค่า 1,235.42 ล้านบาท คิดเป็น 27.90% ของมูลค่าการซื้อขายรวมซึ่งสูงสุดในรอบ 3 ปี 8 เดือน* และตั้งแต่ต้นปี - สิ้นเดือนเมษายน 2555 นักลงทุนต่างประเทศซื้อสุทธิสูงสุด 84,370 ล้านบาท สูงสุดในรอบ 6 ปี** เมื่อเทียบกับช่วงเวลาเดียวกันของแต่ละปี

ดัชนีตลาดหลักทรัพย์ (SET Index)

และมูลค่าซื้อขายสุทธิ (Net Buying Position)

หน่วย: ล้านบาท (ขาย), จุด (ขวา)



สัดส่วน	ปี 54	ปี 55 (ม.ค.- เม.ย.)	ไตรมาส 4/54	ไตรมาส 1/55	ม.ค.55	ก.พ.55	มี.ค.55	เม.ย.55
มูลค่าการซื้อขาย								
นักลงทุนบุคคล	55.26%	54.70%	53.50%	55.40%	55.24%	55.31%	55.61%	51.83%
นักลงทุนต่างประเทศ	22.78%	24.38%	22.10%	23.53%	24.46%	23.37%	23.04%	27.90%
นักลงทุนสถาบัน	8.77%	7.16%	7.57%	7.10%	7.83%	6.89%	6.81%	7.38%
บริษัทหลักทรัพย์	13.19%	13.76%	16.83%	13.97%	12.47%	14.43%	14.54%	12.89%

ที่มา: SETSMART หมายเหตุ: * สูงสุดในเดือนสิงหาคม 2551 ที่ 31.01% ของมูลค่าการซื้อขาย ** นักลงทุนต่างประเทศซื้อสุทธิรวม 112,120.21 ล้านบาท ในช่วงมกราคม - เมษายน 2549

Net Buy ของนักลงทุนต่างประเทศ

ช่วงเวลา	มูลค่า (ล้านบาท)
ปี 51	-162,357
ปี 52	38,013
ปี 53	81,415
ปี 54	-5,290
ไตรมาส 4/54	30,333
ไตรมาส 1/55	83,135
ม.ค.55	2,965
ก.พ.55	46,472
มี.ค.55	33,697
เม.ย.55	1,235
ปี 55 (YTD)	84,370

Net Buy (ม.ค. - เม.ย. 55)

ประเภทนักลงทุน	มูลค่า (ล้านบาท)
นักลงทุนบุคคล	-49,992
นักลงทุนสถาบัน	-36,910
บริษัทหลักทรัพย์	2,532

ณ สิ้นเดือนเมษายน 2555 กองทุนรวมตราสารทุนที่ลงทุนในประเทศไทยมีมูลค่าสินทรัพย์ภายใต้การบริหารเพิ่มขึ้น 5.9% จากสิ้นปี 2554 ขณะที่กองทุนตราสารทุนประเภทหุ้นระยะยาว (LTF) มีมูลค่าสินทรัพย์ภายใต้การบริหารเพิ่มขึ้น 4.3% จากสิ้นปี 2554 นอกจากนี้การครบกำหนดอายุของกองทุนรวมตราสารหนี้จำนวนมากส่งผลให้กองทุนรวมตราสารหนี้มีมูลค่าสินทรัพย์ภายใต้การบริหารลดลงมาก

มูลค่าสินทรัพย์ภายใต้การบริหาร จำแนกตามประเภทตราสาร

	Asset under management (ล้านบาท)									
	ณ สิ้นเดือน				เปลี่ยนแปลง	สัดส่วน				
	ม.ค.2555	ก.พ.2555	มี.ค.2555	เม.ย.2555		ม.ค.2555	ก.พ.2555	มี.ค.2555	เม.ย.2555	
กองทุนรวมตราสารทุน	271,423	278,727	276,738	280,370	4.1%	13.7%	13.5%	13.0%	15.7%	
กองทุนรวมตราสารทุนที่ลงทุนในประเทศไทย	236,865	245,690	246,721	251,511	5.9%	11.9%	11.9%	11.6%	14.1%	
กองทุนรวมตราสารทุนที่ลงทุนในต่างประเทศ	34,558	33,037	30,017	28,860	-9.1%	1.7%	1.6%	1.4%	1.6%	
กองทุนรวมตราสารหนี้	1,579,396	1,646,120	1,702,852	1,345,198	-12.1%	79.6%	79.8%	80.2%	75.4%	
กองทุนรวมอื่นๆ	132,168	138,443	144,343	159,594	23.3%	6.7%	6.7%	6.8%	8.9%	
รวม	1,982,987	2,063,290	2,123,934	1,785,162	-7.4%	100.0%	100.0%	100.0%	100.0%	

มูลค่าสินทรัพย์ภายใต้การบริหารของกองทุนตราสารทุน จำแนกตามประเภทของกองทุน

	Asset under management (ล้านบาท)									
	ณ สิ้นเดือน				เปลี่ยนแปลง	สัดส่วน				
	ม.ค.2555	ก.พ.2555	มี.ค.2555	เม.ย.2555		ม.ค.2555	ก.พ.2555	มี.ค.2555	เม.ย.2555	
กองทุนรวมตราสารทุน-หุ้นระยะยาว (LTF)	146,847	148,477	150,437	154,021	4.3%	54.1%	53.3%	54.4%	54.9%	
กองทุนรวมตราสารทุน-เพื่อการเลี้ยงชีพ (RMF)	18,724	19,685	20,030	20,596	14.6%	6.9%	7.1%	7.2%	7.3%	
กองทุนรวมตราสารทุน-อื่นๆ	105,852	110,565	106,271	105,753	2.1%	39.0%	39.7%	38.4%	37.7%	
รวม	271,423	278,727	276,738	280,370	4.1%	100.0%	100.0%	100.0%	100.0%	

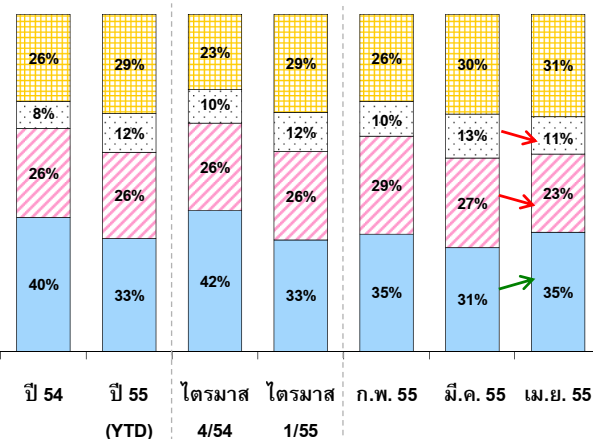
ที่มา: ก.ล.ต., สมาคมบริษัทจัดการลงทุน

ในเดือนเมษายน 2555 นักลงทุนให้ความสนใจหลักทรัพย์กลุ่ม SET10 เพิ่มขึ้น โดยเฉพาะในหมวดธนาคารและหมวดอาหารและเครื่องดื่ม ขณะที่มีความสนใจหลักทรัพย์ในกลุ่ม SET11-30 และ SET31-50 ลดลง ในหมวดพลังงานและสาธารณูปโภค และหมวดเทคโนโลยีสารสนเทศและการสื่อสาร

สัดส่วนมูลค่าการซื้อขายแยกตามกลุ่มหลักทรัพย์

SET10 SET11-30 SET31-50 NON-SET50

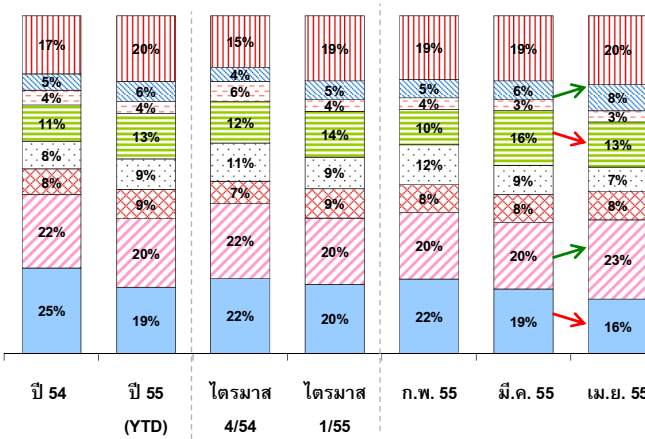
หน่วย: ร้อยละ



สัดส่วนมูลค่าการซื้อขายแยกตามหมวดธุรกิจ*

พลังงานและสาธารณูปโภค ธนาคาร พัฒนาสิ่งทอหัตถกรรม ปิโตรเคมีและเคมีภัณฑ์ เทคโนโลยีสารสนเทศและการสื่อสาร วัสดุก่อสร้าง อาหารและเครื่องดื่ม อื่นๆ

หน่วย: ร้อยละ



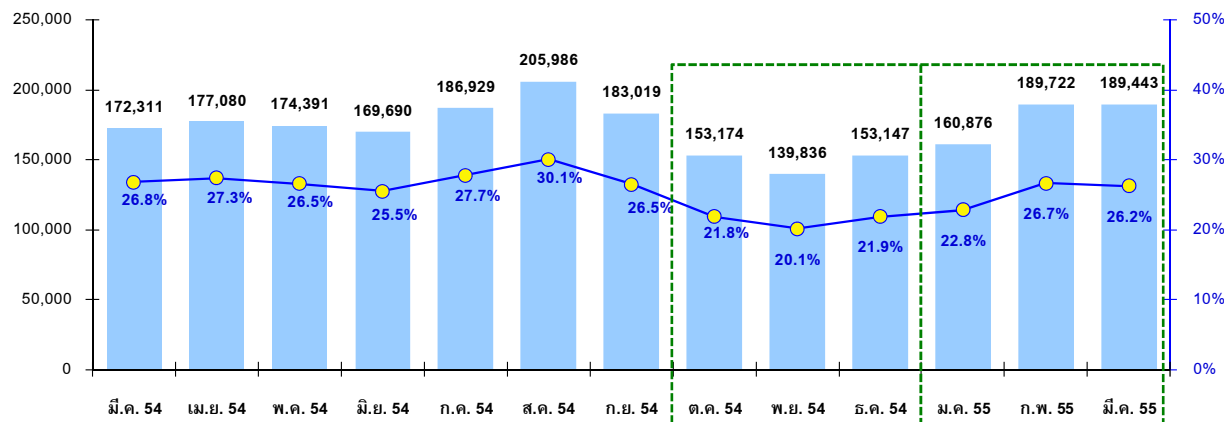
หมายเหตุ: สัดส่วนมูลค่าการซื้อขายแยกตามกลุ่มหลักทรัพย์นับรวมเฉพาะการซื้อขายบนกระดานหลักด้วยวิธีการซื้อขายแบบจับคู่อัตโนมัติ ในขณะที่สัดส่วนมูลค่าการซื้อขายแยกตามหมวดอุตสาหกรรมนับรวมการซื้อขายแบบวิธี Put-through ด้วย

ที่มา: SETSMART

ในไตรมาส 1/2555 ธุรกิจการซื้อขายหลักทรัพย์ปรับตัวขึ้นจากไตรมาส 4/2554 ทั้งจำนวนบัญชีที่มีการซื้อขาย สัดส่วนจำนวนบัญชีที่มีการซื้อขายต่อจำนวนบัญชีทั้งหมด (active rate) และมูลค่าการซื้อขายเฉลี่ยต่อบัญชี อย่างไรก็ตาม ธุรกิจการซื้อขายหลักทรัพย์ในเดือนมีนาคม 2555 ชะลอตัวลงเล็กน้อยเมื่อเทียบกับเดือนกุมภาพันธ์ 2555

จำนวนบัญชีที่มีการซื้อขาย (# of Active Accounts)

จำนวนบัญชี (ซ้าย) สัดส่วนจำนวนบัญชีที่มีการซื้อขายต่อจำนวนบัญชีทั้งหมด (ขวา)



	มี.ค. 54	เม.ย. 54	พ.ค. 54	มี.ย. 54	ก.ค. 54	ส.ค. 54	ก.ย. 54	ต.ค. 54	พ.ย. 54	ธ.ค. 54	ม.ค. 55	ก.พ. 55	มี.ค. 55
จำนวนบัญชีทั้งหมด(ราย)	643,208	647,864	657,318	666,384	673,682	685,241	690,748	701,715	695,837	700,225	704,131	711,461	721,729
จำนวนบัญชีที่มีการซื้อขาย	172,311	177,080	174,391	169,690	186,929	205,986	183,019	153,174	139,836	153,147	160,876	189,722	189,443
% YoY ของจำนวนบัญชีที่มีการซื้อขาย	17.7%	29.0%	29.5%	19.0%	18.5%	21.4%	2.8%	-9.0%	-22.6%	-5.2%	-9.1%	24.2%	9.9%
% จำนวนบัญชีที่มีการซื้อขายต่อจำนวนบัญชีทั้งหมด	26.8%	27.3%	26.5%	25.5%	27.7%	30.1%	26.5%	21.8%	20.1%	21.9%	22.8%	26.7%	26.2%
มูลค่าการซื้อขายเฉลี่ยต่อบัญชีที่มีการซื้อขาย (ล้านบาท)	3.96	3.46	3.37	3.12	3.53	3.99	3.22	3.40	3.54	2.86	3.07	3.82	3.80
% YoY ของมูลค่าการซื้อขายเฉลี่ยต่อบัญชีที่มีการซื้อขาย	5.5%	5.8%	18.7%	-8.0%	-8.5%	-7.8%	-36.1%	-17.2%	-31.2%	-28.2%	-24.6%	9.2%	-3.9%

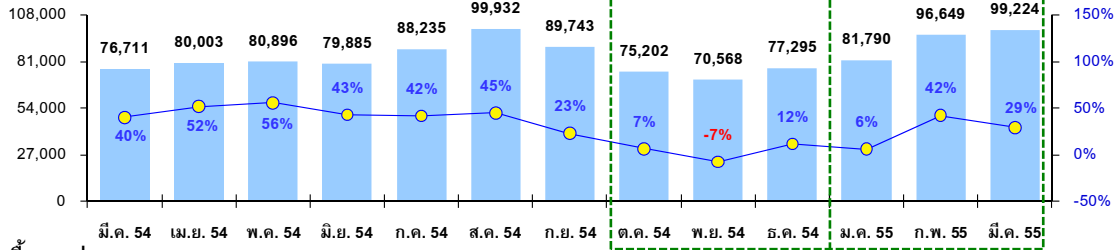
ที่มา: ดลท.

ในไตรมาส 1/2555 ธุรกิจการค้าซื้อขายทาง Internet ปรับเพิ่มขึ้นจากไตรมาส 4/2554 สอดคล้องกับการซื้อขาย โดยรวม สำหรับในเดือนมีนาคม 2555 แม้ว่าจำนวนบัญชีที่มีการซื้อขายทาง Internet จะลดลงเมื่อเทียบกับเดือนกุมภาพันธ์ 2555 แต่มูลค่าซื้อขายทาง Internet และสัดส่วนมูลค่าซื้อขายทาง Internet ต่อมูลค่าการซื้อขายทั้งหมดยังคงปรับเพิ่มขึ้น



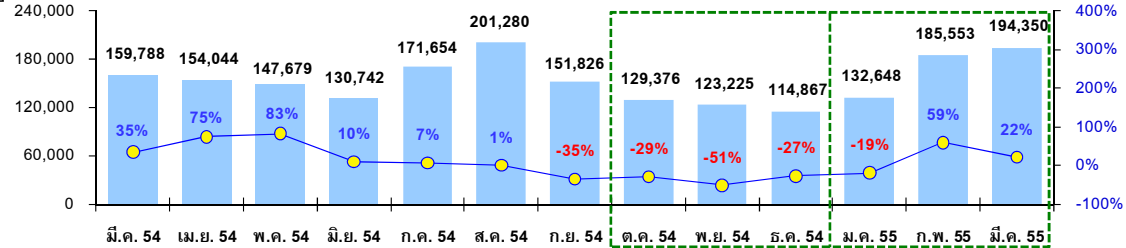
จำนวนบัญชี Internet ที่มีการซื้อขายในเดือน

■ จำนวนบัญชี (ซ้าย) ● % YoY (ขวา)



มูลค่าซื้อขายผ่าน Internet

■ มูลค่าซื้อขาย: ล้านบาท (ซ้าย) ● % YoY (ขวา)



% มูลค่าซื้อขายทาง Internet	มี.ค. 54	เม.ย. 54	พ.ค. 54	มิ.ย. 54	ก.ค. 54	ส.ค. 54	ก.ย. 54	ต.ค. 54	พ.ย. 54	ธ.ค. 54	ม.ค. 55	ก.พ. 55	มี.ค. 55
ต่อมูลค่าการซื้อขายทั้งหมด	23.5%	25.2%	25.1%	24.7%	26.0%	24.5%	25.8%	24.8%	24.9%	26.3%	26.9%	25.6%	27.0%
ต่อมูลค่าการซื้อขายของนักลงทุนบุคคล	41.2%	42.0%	44.3%	44.7%	45.1%	45.7%	47.6%	47.1%	47.0%	47.9%	48.7%	46.3%	48.5%

ที่มา: ตลท.

ในเดือนเมษายน 2555 ตลาดอนุพันธ์มีปริมาณการซื้อขายเฉลี่ยต่อวัน 34,556 สัญญา ลดลง 14.97% จากเดือนก่อนหน้า โดยเป็นการลดลงของทุกผลิตภัณฑ์ และตั้งแต่ต้นปี - สิ้นเดือนเมษายน 2555 ตลาดอนุพันธ์มีปริมาณการซื้อขายเฉลี่ยต่อวัน 34,984 สัญญา



ปริมาณสัญญาซื้อขายเฉลี่ยต่อวัน จำแนกตามประเภทอนุพันธ์

หน่วย: สัญญา

	ปี 54	ปี 55 (ม.ค. - เม.ย.)	ไตรมาส 4/54	ไตรมาส 1/55	ม.ค.55	ก.พ.55	มี.ค.55	เม.ย.55	% MOM ³	% YOY ⁴
Existing Products	32,050	24,774	30,949	24,605	18,133	24,776	30,597	25,392	-17.01%	-22.70%
SET50 Index Futures	17,690	14,988	21,367	14,641	11,029	13,957	18,766	16,251	-13.40%	-15.27%
SET50 Index Options	443	230	225	240	143	246	326	194	-40.49%	-48.08%
Single Stock Futures	6,468	5,604	4,854	5,623	2,557	6,737	7,428	5,537	-25.46%	-13.365%
50 Baht Gold Futures	7,449	3,952	4,503	4,101	4,404	3,836	4,077	3,410	-16.36%	-46.95%
New Products in 2010	8,903	9,626	8,556	9,908	9,572	8,843	11,291	8,595	-23.88%	8.12%
10 Baht Gold Futures ¹	8,901	9,625	8,556	9,907	9,571	8,843	11,291	8,595	-23.88%	8.13%
Interest Rate Futures ¹	2	1	-	1	1	-	-	-	n.a.	-50.00%
New Products in 2011	300	585	128	588	399	611	748	569	-23.93%	95.00%
Silver Futures ¹	236	32	64	30	16	16	58	36	-37.93%	-86.44%
Brent Crude Oil	64	553	64	558	383	595	690	533	-22.75%	764.06%
All Products ²	41,145	34,984	39,623	35,101	28,104	34,230	42,636	34,556	-18.95%	-14.97%

หมายเหตุ: New Products หมายถึง Product ใหม่ที่เริ่มซื้อขายในปีนั้นๆ

¹ คำนวณจากปริมาณการซื้อขาย / จำนวนวันที่ทำการนับจากวันเริ่มซื้อขายของตราสารนั้นๆ

² คำนวณจากผลรวมของปริมาณการซื้อขายรวมของตราสารอนุพันธ์แต่ละผลิตภัณฑ์ / จำนวนวันที่ทำการของแต่ละผลิตภัณฑ์

³ คำนวณจากปริมาณการซื้อขายเฉลี่ยต่อวันของเดือนมีนาคม 2555 และเดือนเมษายน 2555

⁴ คำนวณจากปริมาณการซื้อขายเฉลี่ยต่อวันของปี 2554 และปี 2555 (เดือนมกราคม - เมษายน 2555)

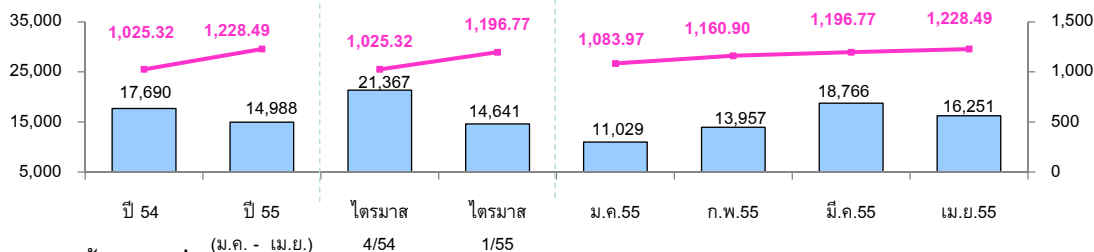
ที่มา: SETSMART

ในเดือนเมษายน 2555 ปริมาณการซื้อขายเฉลี่ยต่อวันของ SET50 Index Futures อยู่ที่ 16,251 สัญญา ลดลง 13.40% จากเดือนก่อนหน้า ซึ่งมีทิศทางเดียวกับ Single Stock Futures ที่มีปริมาณการซื้อขายเฉลี่ยต่อวันอยู่ที่ 5,537 สัญญา ลดลง 25.46% จากเดือนก่อนหน้า

ปริมาณสัญญาซื้อขายเฉลี่ยต่อวันของ SET50 Index Futures

SET50 Index Futures SET Index ณ สิ้นงวด

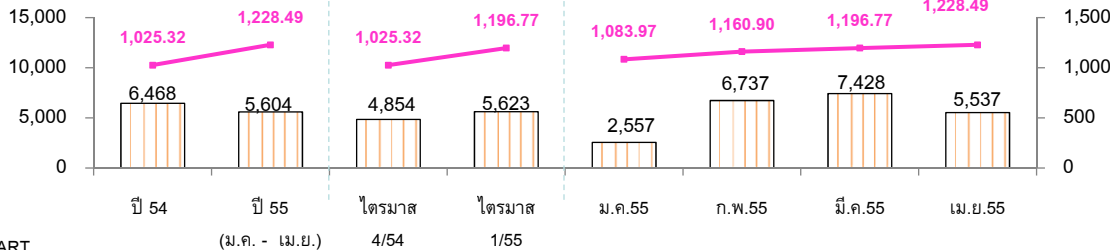
หน่วย: สัญญา (ขาย), จุด (ขา)



ปริมาณสัญญาซื้อขายเฉลี่ยต่อวันของ Single Stock Futures

Single Stock Futures SET Index ณ สิ้นงวด

หน่วย: สัญญา (ขาย), จุด (ขา)



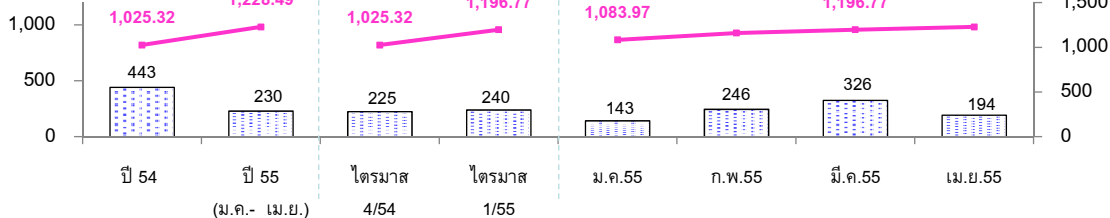
ที่มา: SETSMART

ในเดือนเมษายน 2555 ปริมาณสัญญาซื้อขายเฉลี่ยต่อวันของ SET50 Index Options อยู่ที่ 194 สัญญา ลดลง 40.49% จากเดือนก่อนหน้า ขณะที่ Gold Futures มีปริมาณสัญญาซื้อขายเฉลี่ยต่อวันลดลงเช่นกัน โดย 10 Baht Gold Futures อยู่ที่ 8,595 สัญญาลดลง 23.88% และ 50 Baht Gold Futures อยู่ที่ 3,410 สัญญา ลดลง 16.36% จากเดือนก่อนหน้า

ปริมาณสัญญาซื้อขายเฉลี่ยต่อวันของ SET50 Index Options

SET50 Index Options SET Index ณ สิ้นงวด

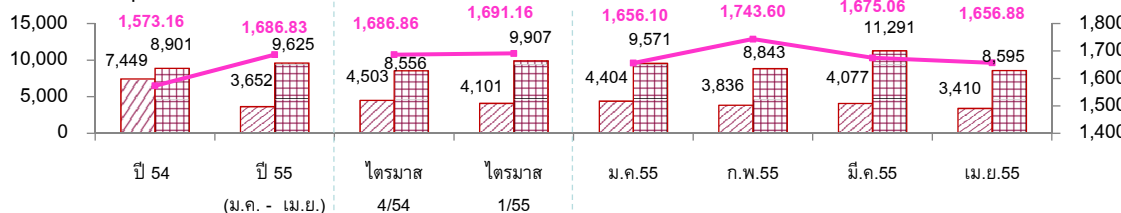
หน่วย: สัญญา (ขาย), จุด (ขา)



ปริมาณสัญญาซื้อขายเฉลี่ยต่อวันของ Gold Futures

10 Baht Gold Futures 50 Baht Gold Futures London Gold A.M. Fixing price (ราคาเฉลี่ยต่อวันต่อ troy ounce)

หน่วย: สัญญา (ขาย), จุด (ขา)



ในเดือนเมษายน 2555 Silver Futures มีปริมาณการซื้อขายเฉลี่ยต่อวัน 36 สัญญา Brent Crude Oil Futures 533 สัญญา แต่ไม่มีการซื้อขาย Interest Rate Futures ในเดือนนี้

ที่มา: SETSMART และ London Bullion Market Association

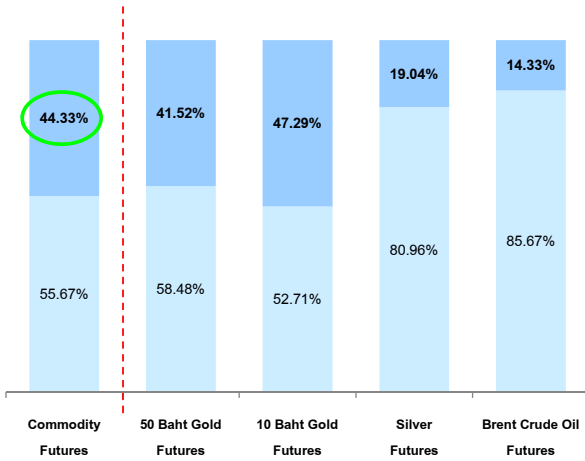
ในเดือนเมษายน 2555 ตลาดอนุพันธ์มีการซื้อขาย Commodity Futures ในช่วง Night Session คิดเป็น 47.14% ของปริมาณการซื้อขายรวม ลดลงจาก 47.81% ในเดือนมีนาคม 2555 และตั้งแต่ต้นปี - สิ้นเดือนเมษายน 2555 ตลาดอนุพันธ์มีการซื้อขาย Commodity Futures ในช่วง Night Session คิดเป็น 44.33% ของปริมาณการซื้อขายรวม



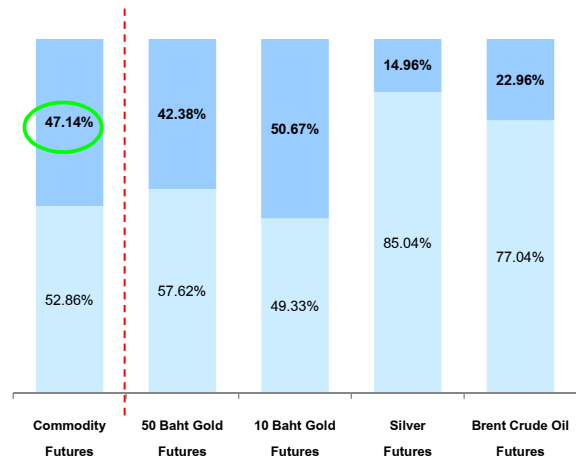
ปริมาณการซื้อขาย Commodity Futures จำแนกตามช่วงเวลาซื้อขาย

■ สัดส่วนปริมาณการซื้อขาย Night Session
■ สัดส่วนปริมาณการซื้อขาย Day Session

หน่วย: ร้อยละ; ช่วงเวลา: ม.ค. - เม.ย. 2555



หน่วย: ร้อยละ; ช่วงเวลา: เม.ย. 2555



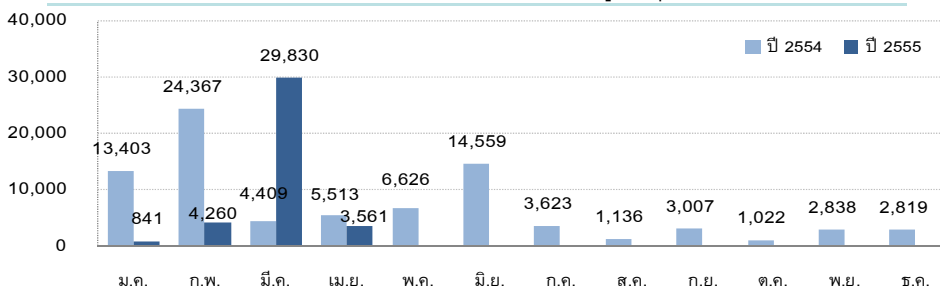
ที่มา: SETSMART

19

ในเดือนเมษายน 2555 บริษัทจดทะเบียนมีมูลค่าระดมทุนรวม 3,561 ล้านบาท โดยในตลาดแรกมีเฉพาะการระดมทุนของกองทุนรวมสองสหวิริทรัพย์และสิทธิการเช่า แลนด์ แอนด์ เฮ้าส์ (LHPF) มูลค่า 3,300 ล้านบาท ขณะที่ในตลาดรองมีมูลค่าระดมทุน 261 ล้านบาท ซึ่งส่วนใหญ่เป็นของ บมจ. ส.ขอนแก่นฟู้ดส์ (SORKON) ทั้งนี้ ในช่วง 4 เดือนแรกของปี 2555 มีมูลค่าระดมทุนทั้งสิ้น 38,492 ล้านบาท ลดลง 19.29% จากช่วงเดียวกันในปีก่อนหน้า

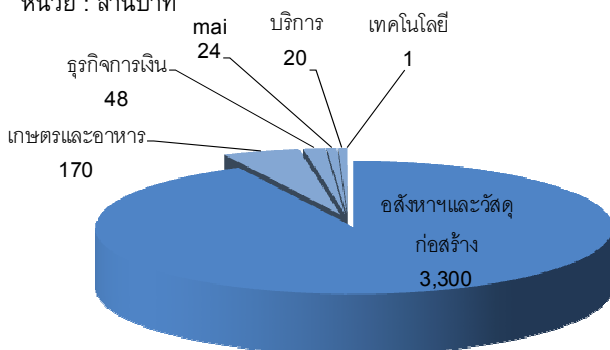


มูลค่าการระดมทุนรายเดือน หน่วย : ล้านบาท ; ข้อมูลล่าสุด ณ สิ้นเดือน เม.ย. 2555



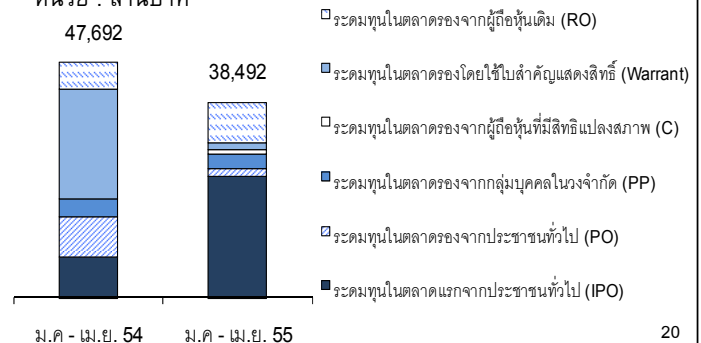
มูลค่าการระดมทุนในเดือนเมษายน 2555 (รายอุตสาหกรรม)

หน่วย : ล้านบาท



การระดมทุนในปี 2554 - 2555 (ประเภทการระดมทุน)

หน่วย : ล้านบาท



20