



สรุปภาวะตลาดหลักทรัพย์และการซื้อขายหลักทรัพย์ประจำเดือนกุมภาพันธ์ 2555

ในเดือนกุมภาพันธ์ 2555 การฟื้นตัวทางเศรษฐกิจที่ชัดเจนขึ้นของสหรัฐอเมริกา ประกอบกับความคืบหน้าแนวทางการแก้ปัญหาในกรีซ การแก้ปัญหาสภาพคล่องของยุโรปจากนโยบายปล่อยเงินกู้ดอกเบี้ยต่ำของธนาคารกลางยุโรป เป็นปัจจัยสนับสนุนให้บรรยากาศการลงทุนในตลาดทุนโลกดีขึ้น รวมถึงการฟื้นตัวอย่างรวดเร็วของเศรษฐกิจไทยหลังวิกฤตน้ำท่วม ส่งผลให้ตลาดหลักทรัพย์ไทยเติบโตอย่างต่อเนื่อง สร้างสถิติใหม่ในหลาย ๆ ด้าน โดย ณ สิ้นเดือนกุมภาพันธ์ 2555 SET Index ปิดที่ 1,160.90 จุด เพิ่มขึ้น 7.10% จากสิ้นเดือนมกราคม 2555 และทำสถิติสูงสุดในรอบ 16 ปี ขณะที่มูลค่าหลักทรัพย์ตามราคาตลาด (market capitalization) ของ SET อยู่ที่ 9,523,337 ล้านบาท เพิ่มขึ้น 7.11% และของ mai อยู่ที่ 89,286 ล้านบาท เพิ่มขึ้น 4.68% ผู้ลงทุนต่างประเทศซื้อสุทธิต่อเนื่องเป็นเดือนที่ 3 อยู่ที่ 46,472 ล้านบาท ทำสถิติสูงสุดในรอบ 6 ปี นับจากเดือนกุมภาพันธ์ 2549 ด้านตลาดอนุพันธ์มีปริมาณการซื้อขายเฉลี่ยต่อวัน 34,230 สัญญา เพิ่มขึ้น 21.80% จากเดือนก่อนหน้า ขณะที่ Oil Futures มีปริมาณการซื้อขายเฉลี่ยต่อวันอยู่ที่ 595 สัญญา ทำสถิติสูงสุดนับตั้งแต่เริ่มเปิดซื้อขาย

สรุปตัวเลขที่สำคัญ

ภาวะตลาดหลักทรัพย์ไทย

- ณ สิ้นเดือนกุมภาพันธ์ 2555 ดัชนีตลาดหลักทรัพย์ (SET Index) ปิดที่ 1,160.90 จุด โดยเพิ่มขึ้น 7.10% จากเดือนก่อนหน้า สอดคล้องกับทิศทางของตลาดหลักทรัพย์ส่วนใหญ่ในภูมิภาค ทั้งนี้ SET Index ได้ทำสถิติสูงสุดในรอบ 16 ปี นับจากวันที่ 20 เมษายน 2538 ซึ่งอยู่ที่ 1,160.29 จุด
- Market capitalization ของ SET และ mai ณ สิ้นเดือนกุมภาพันธ์ 2555 ปรับเพิ่มขึ้นตามทิศทางของดัชนีตลาดหลักทรัพย์ โดยของ SET อยู่ที่ 9,523,337 ล้านบาท เพิ่มขึ้น 7.11% จากสิ้นเดือนก่อนหน้า ขณะที่ของ mai อยู่ที่ 89,286 ล้านบาท เพิ่มขึ้น 4.68%
- Forward P/E ratio ของ SET อยู่ที่ 12.25 เท่า เพิ่มขึ้นจาก 11.45 เท่า ณ สิ้นเดือนก่อนหน้าและ mai อยู่ที่ 10.49 เท่า เพิ่มขึ้นจาก 10.33 เท่า ขณะที่อัตราเงินปันผลตอบแทนของ SET อยู่ที่ 3.73% สูงเป็นอันดับสองในภูมิภาครองจากไต้หวัน และของ mai อยู่ที่ 2.21%
- ในเดือนกุมภาพันธ์ 2555 มูลค่าการซื้อขายเฉลี่ยต่อวันรวม SET และ mai อยู่ที่ 34,490 ล้านบาท เพิ่มขึ้น 39.81% จากเดือนก่อนหน้า โดยผู้ลงทุนต่างประเทศซื้อสุทธิต่อเนื่องเป็นเดือนที่ 3 อยู่ที่ 46,472 ล้านบาท ซึ่งสูงสุดในรอบ 6 ปี นับจากเดือนกุมภาพันธ์ 2549 ส่งผลให้ตั้งแต่ต้นปีถึงปัจจุบัน ผู้ลงทุนต่างประเทศซื้อสุทธิที่ 49,437 ล้านบาท
- ด้านการระดมทุน บริษัทจดทะเบียนระดมทุนในรูปตราสารทุนมูลค่า 3,811 ล้านบาท โดยเป็นการระดมทุนในตลาดแรก 403 ล้านบาท จากการเข้าจดทะเบียนของบมจ. ปัญจวิวัฒนาพลาสติก (PJW) และมีการระดมทุนในตลาดรอง 3,408 ล้านบาท ส่วนใหญ่เป็นของกองทุนรวมอสังหาริมทรัพย์และสิทธิการเช่า ดับบลิวเอชเอ พรีเมียม แฟคทอรีแอนด์แวร์เฮาส์ ฟันด์ (WHAPF) และ บมจ.เอสพีซีจี (SPCG)

ภาวะตลาดอนุพันธ์

- ในเดือนกุมภาพันธ์ 2555 ตลาดอนุพันธ์มีปริมาณการซื้อขายเฉลี่ยต่อวัน 34,230 สัญญา เพิ่มขึ้น 21.80% จากเดือนก่อนหน้า จากปริมาณการซื้อขายของ SET50 Index futures, Single Stock futures และ Oil futures ที่เพิ่มขึ้น
- ปริมาณการซื้อขายเฉลี่ยต่อวันของ SET50 Index futures และ Single Stock futures อยู่ที่ 13,957 สัญญา และ 6,737 สัญญา ปรับเพิ่มขึ้น 26.55% และ 163.47% จากเดือนก่อนหน้าตามลำดับ และในเดือนนี้ Oil Futures มีปริมาณการซื้อขายเฉลี่ยต่อวันอยู่ที่ 595 สัญญา สูงสุดนับตั้งแต่เริ่มซื้อขายในเดือนตุลาคม 2554

ตารางแนบ 1 สถิติที่สำคัญของตลาดหลักทรัพย์แห่งประเทศไทย

	2553	2554	2555 (YTD)	ต.ค.2554	พ.ย.2554	ธ.ค.2554	ม.ค.2555	ก.พ.2555
ข้อมูลตลาด SET								
ดัชนีตลาด (SET Index)	1,032.76	1,025.32	1,160.90	974.75	995.33	1,025.32	1,083.97	1,160.90
อัตราเงินปันผลตอบแทนของตลาด (Dividend Yield) (%)	2.92	3.72	3.76	3.91	3.82	3.72	3.76	3.76
Historical P/E ของตลาด (เท่า) ^{1/}	15.35	12.07	15.03	11.71	11.76	12.07	15.03	15.03
P/BV ของตลาด (เท่า)	2.04	1.87	0.62	1.78	1.81	1.87	0.62	0.62
มูลค่าการซื้อขาย (ล้านบาท) ^{AC}	6,937,889.87	7,040,457.88	1,184,280	513,751.00	485,232.43	423,556.88	477,717.98	706,562.14
มูลค่าการซื้อขายเฉลี่ยต่อวัน	28,668.97	28,854.34	28,884.88	25,687.55	22,056.02	21,177.84	23,885.90	33,645.82
หลักทรัพย์จดทะเบียน (หลักทรัพย์)	623	755	808	759	780	755	770	808
บริษัทที่เข้าจดทะเบียนใหม่ ^{AC}	4	5	-	1	-	-	-	-
มูลค่าหลักทรัพย์ของบริษัที่เข้าจดทะเบียนใหม่ (ล้านบาท) ^{2/}	50,279	22,105	-	-	-	-	-	-
มูลค่าการระดมทุนของหลักทรัพย์จดทะเบียนเข้าใหม่ (ล้านบาท) ^{3/}	6,220	3,794	-	-	-	-	-	-
บริษัทจดทะเบียนที่ถูกเพิกถอน ^{AC}	5	6	-	4.00	-	-	-	-
มูลค่าหลักทรัพย์ (Market Capitalization) (ล้านบาท)	8,334,684.11	8,407,696.09	9,523,337.41	7,986,717.40	8,159,906.72	8,407,696.09	8,890,997.72	9,523,337.41
ข้อมูลตลาด mai								
ดัชนีตลาด mai	272.79	264.23	294.83	242.44	261.81	264.23	290.48	294.83
อัตราเงินปันผลตอบแทนของตลาด (Dividend Yield) (%)	3.11	2.97	2.94	3.45	3.11	2.97	2.66	2.94
Historical P/E ของตลาด	18.39	16.36	19.47	15.61	16.27	16.36	18.24	19.47
P/BV ของตลาด	2.08	2.46	2.82	2.19	2.36	2.46	2.75	2.82
มูลค่าการซื้อขาย (ล้านบาท) ^{AC}	96,057.58	151,022.76	33,422.99	7,108.74	10,049.49	14,090.89	15,685.90	17,737.09
มูลค่าการซื้อขายเฉลี่ยต่อวัน	396.93	618.95	815.19	355.44	456.79	704.54	784.30	844.62
หลักทรัพย์จดทะเบียน (หลักทรัพย์)	84	93	93	91	92	93	93	93
บริษัทที่เข้าจดทะเบียนใหม่ ^{AC}	6	7	1	-	1	2	-	1
มูลค่าหลักทรัพย์ของบริษัที่เข้าจดทะเบียนใหม่ (ล้านบาท) ^{2/}	3,533.20	4,598	1,987.20	0	560	2,841	-	1,987.20
มูลค่าการระดมทุนของหลักทรัพย์จดทะเบียนเข้าใหม่ (ล้านบาท) ^{3/}	828.80	1,160	403.20	0	140	702	-	403.20
บริษัทจดทะเบียนที่ถูกเพิกถอน ^{AC}	-	1	-	1	-	-	-	-
มูลค่าหลักทรัพย์ (Market Capitalization) (ล้านบาท)	55,128.36	77,310.14	89,286.35	66,006.08	73,211.82	77,310.14	85,293.23	89,286.35

ตารางแบบ 1 สถิติที่สำคัญของตลาดหลักทรัพย์แห่งประเทศไทย

ข้อมูลตลาด SET & mai	2553	2554	2555 (YTD)	ต.ค.2554	พ.ย.2554	ธ.ค.2554	ม.ค.2555	ก.พ.2555
สัดส่วนมูลค่าการซื้อขายคำนวณจากนักลงทุนต่างชาติ	100.00%	100.00%	100.00%	100.00%	100.00%	100.00%	100.00%	100.00%
นักลงทุนรายย่อย	61.99%	55.26%	55.28%	52.96%	52.89%	54.81%	55.24%	55.31%
นักลงทุนต่างประเทศ	18.40%	22.78%	23.81%	21.64%	23.30%	21.30%	24.46%	23.37%
นักลงทุนสถาบันในประเทศ	7.59%	8.77%	7.27%	8.50%	5.48%	8.85%	7.83%	6.89%
บริษัทหลักทรัพย์	12.02%	13.19%	13.64%	16.90%	18.33%	15.04%	12.47%	14.43%
มูลค่าซื้อขายสุทธิ (Net Buying Position) ^{AC}								
นักลงทุนรายย่อย	-65,515.56	33,277.30	-40,009.88	-31,364.18	12,751.30	-15,400.18	-7,742.28	-32,267.60
นักลงทุนต่างประเทศ	81,414.66	-5,290.42	49,437.39	30,837.33	-12,555.88	12,051.37	2,964.97	46,472.42
บริษัทหลักทรัพย์	-15,480.55	-29,295.77	-13,814.85	2,012.67	-697.01	-1,995.46	1,530.61	-15,345.47
มูลค่าการซื้อขายเฉลี่ยต่อวัน	-418.55	1,308.88	4,387.34	-1,485.82	501.59	5,344.28	3,246.70	1,140.65
มูลค่าหลักทรัพย์ (Market Capitalization) (ล้านบาท)	29,065.90	29,473.29	29,700.08	26,042.99	22,512.81	21,882.38	24,670.20	34,490.44
	8,389,812.47	8,485,006.23	9,612,623.76	8,052,723.48	8,233,118.54	8,485,006.23	8,976,290.95	9,612,623.76

หมายเหตุ:

- 1/ Historical P/E คำนวณจาก ราคาตลาดต่อหุ้น / กำไรสุทธิต่อหุ้นประจำงวด 12 เดือนก่อนหน้า
 - 2/ คำนวณจากราคาเสนอขายต่อประชาชนครั้งแรก (IPO Price) * จำนวนหุ้นจดทะเบียน
 - 3/ คำนวณจากราคาเสนอขายต่อประชาชนครั้งแรก (IPO Price) * จำนวนหุ้นจดทะเบียนที่เสนอขาย
- AC/ หมายถึง คำนวณจากมูลค่าสะสมในช่วงเวลานั้นๆ และสำหรับข้อมูลที่ไม่ระบุ หมายถึง ข้อมูล ณ สิ้นระยะเวลา
ที่มา: ตลาดหลักทรัพย์แห่งประเทศไทย



ตลาดหลักทรัพย์แห่งประเทศไทย
The Stock Exchange of Thailand

แถลงข่าวสรุปภาวะตลาดหลักทรัพย์และการซื้อขายหลักทรัพย์

ประจำเดือนกุมภาพันธ์ 2555

14 มีนาคม 2555



หัวข้อการนำเสนอ

- เหตุการณ์ที่มีนัยสำคัญต่อตลาดทุนโลกและตลาดทุนไทยในเดือนกุมภาพันธ์ 2555
- สรุปภาพรวมตลาดหลักทรัพย์ไทยเทียบกับต่างประเทศ
- สรุปภาวะตลาดหลักทรัพย์ไทย
 - ดัชนีตลาดหลักทรัพย์ และ มูลค่าหลักทรัพย์ตามราคาตลาด
 - มูลค่าการซื้อขาย
 - Net Buying Position แยกตามประเภทหลักทรัพย์
 - ภาพรวมตลาดกองทุน
 - สัดส่วนมูลค่าการซื้อขาย แยกตามกลุ่มหลักทรัพย์และหมวดอุตสาหกรรม
 - จำนวนบัญชีที่มีการซื้อขายรายเดือน
 - ภาพรวม Internet Trading
 - ปริมาณการซื้อขายตราสารอนุพันธ์ (TFEX)
- ข้อมูลการระดมทุนของบริษัทจดทะเบียน

ในเดือนกุมภาพันธ์ 2555 มีปัจจัยสนับสนุนบรรยากาศการลงทุนในตลาดทุนจากการฟื้นตัวของเศรษฐกิจที่ชัดเจนขึ้นของสหรัฐอเมริกา ความคืบหน้าแนวทางการแก้ปัญหาในกรีซและยุโรป และการฟื้นตัวของเศรษฐกิจไทยหลังวิกฤตน้ำท่วม



เหตุการณ์ที่มีนัยสำคัญต่อตลาดทุนโลกและตลาดทุนไทยในเดือนกุมภาพันธ์ 2555

- เศรษฐกิจสหรัฐส่งสัญญาณฟื้นตัวชัดเจนขึ้น: GDP ของสหรัฐอเมริกาในไตรมาส 4/2554 ขยายตัว 3.0% จากไตรมาสก่อน เป็นสถิติการขยายตัวสูงสุดนับตั้งแต่ไตรมาส 2/2553 ขณะที่อัตราการว่างงานในเดือนมกราคมลดลงเหลือ 8.3% ซึ่งต่ำที่สุดในรอบ 3 ปี สะท้อนการฟื้นตัวอย่างต่อเนื่องของตลาดแรงงาน อย่างไรก็ตามธนาคารกลางจะคงอัตราดอกเบี้ยต่ำไปจนถึงสิ้นปี 2557 โดยยังไม่มีการออกมาตราการนโยบายการเงินเพิ่มเติม
- แนวทางการแก้ไขปัญหาในกรีซและยุโรปมีความคืบหน้า: ครม. กรีซผ่านแผนลดการใช้จ่ายเพิ่มอีก 325 ล้านยูโรซึ่งเป็นไปตามเงื่อนไขของการพิจารณาเงินช่วยเหลือ ในขณะที่ รมว.คลัง EU และ IMF ผ่านแผนช่วยเหลือรอบ 2 วงเงิน 0.13 ล้านยูโร นอกจากนี้ ธนาคารกลางยุโรป (อีซีบี) ประกาศปล่อยเงินกู้ดอกเบี้ยต่ำรอบ 2 (Longer Term Refinancing Operation 2) ระยะ 3 ปี ในวงเงิน 0.53 ล้านยูโร ให้กับสถาบันการเงินยุโรปซึ่งช่วยหนุนสภาพคล่องในระบบการเงินของภูมิภาค
- เศรษฐกิจจีนมีแนวโน้มขยายตัวจากนโยบายเพิ่มสภาพคล่องในระบบเศรษฐกิจ: ธนาคารกลางจีนประกาศลดอัตราส่วนเงินสำรอง (reserve requirement ratio) ของธนาคารพาณิชย์ขนาดใหญ่ลง 0.5% สู่ระดับ 20.5% เพื่อเพิ่มสภาพคล่องในระบบเศรษฐกิจ และดัชนีผลผลิตอุตสาหกรรมในเดือนกุมภาพันธ์ยังคงขยายตัวต่อเนื่องเป็นเดือนที่ 3
- เศรษฐกิจไทยฟื้นตัวหลังวิกฤตน้ำท่วมอย่างชัดเจน: แม้ว่า GDP ในไตรมาส 4/2554 หดตัว 9.0% จากช่วงเดียวกันของปีก่อน ส่งผลให้ GDP ปี 2554 ขยายตัวเพียง 0.1% แต่ตัวเลขเศรษฐกิจไทยบางรายการเดือนมกราคมสะท้อนการฟื้นตัวอย่างชัดเจนหลังวิกฤตน้ำท่วมโดยเฉพาะในภาคการผลิต เช่น อัตราการใช้กำลังการผลิตในอุตสาหกรรมยานยนต์ซึ่งเพิ่มขึ้นสู่ระดับ 81.9% จาก 53.4% ในเดือนธันวาคม 2554 นอกจากนี้จำนวนนักท่องเที่ยวต่างชาติในเดือนมกราคมขยายตัว 8.0% จากช่วงเดียวกันของปีก่อนซึ่งแตกต่างจากในเดือนธันวาคม 2554 ที่หดตัว 2.2%
- FATF ขึ้นบัญชีประเทศไทยเป็นประเทศที่ไม่ปฏิบัติตามมาตรฐานการฟอกเงิน และเกิดเหตุระเบิดในกรุงเทพฯ เมื่อวันที่ 14 กุมภาพันธ์ ส่งผลกระทบต่อความเชื่อมั่นในช่วงสั้น

ในเดือนกุมภาพันธ์ 2555 นักลงทุนต่างประเทศซื้อสุทธิในตลาดหลักทรัพย์ไทยสูงถึง 1,511 ล้านเหรียญสหรัฐ ซึ่งเป็นระดับมูลค่าการซื้อขายสุทธิรายเดือนที่สูงที่สุดในรอบ 6 ปี* โดยเป็นทิศทางการซื้อสุทธิเช่นเดียวกับตลาดหลักทรัพย์ส่วนใหญ่ในภูมิภาคยกเว้นอินโดนีเซีย



มูลค่าการซื้อขายหลักทรัพย์สุทธิของนักลงทุนต่างประเทศในตลาดหลักทรัพย์ที่สำคัญในภูมิภาค

หน่วย : ล้านเหรียญ สหรัฐ.

	มูลค่าซื้อขายสุทธิ (รายปี)			มูลค่าซื้อขายสุทธิ (รายไตรมาส)				มูลค่าซื้อขายสุทธิ (รายเดือน)		
	2552	2553	2554	ไตรมาส 1/2554	ไตรมาส 2/2554	ไตรมาส 3/2554	ไตรมาส 4/2554	2555		
				ม.ค.	ก.พ.	ม.ค.-ก.พ.				
THAILAND	1,137	2,687	-167	-9	-454	-686	982	97	1,511	1,608
INDONESIA	1,384	2,353	2,789	-459	2,474	-199	973	268	-166	102
PHILIPPINES	420	1,232	1,405	-42	483	25	938	366	152	518
VIETNAM	71	560	95	58	82	-32	-12	-102	52	-50
TAIWAN	15,617	9,577	-9,139	-1,161	2,138	-11,281	1,165	1,849	2,106	3,955
INDIA	18,005	29,321	-647	-317	871	-714	-487	2,054	5,131	7,184
KOREA	24,446	19,800	-5,941	1,019	60	-4,925	-2,095	5,432	3,878	9,310

ที่มา : Bloomberg

หมายเหตุ : ข้อมูล ณ วันที่ 29 กุมภาพันธ์ 2555

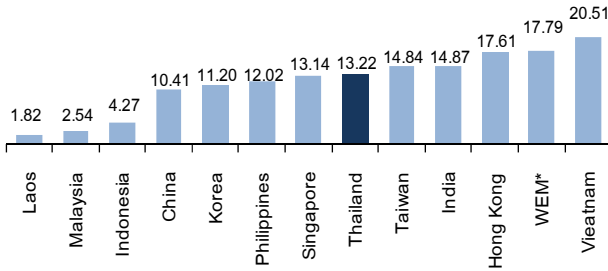
* เปรียบเทียบกับมูลค่าการซื้อขายสุทธิรายเดือนในเดือนมกราคม 2549 ซึ่งซื้อสุทธิ 1,914.56 ล้านเหรียญสหรัฐ

ณ สิ้นเดือนกุมภาพันธ์ 2555 ดัชนีตลาดหลักทรัพย์ไทยปิดที่ 1,160.90 จุด ซึ่งเป็นระดับสูงสุดในรอบ 16 ปี และปรับเพิ่มขึ้น 13.22% จากสิ้นปี 2554 และเพิ่มขึ้น 7.10% จากสิ้นเดือนมกราคม 2555 โดยเปลี่ยนแปลงในทิศทางเดียวกับตลาดหลักทรัพย์ส่วนใหญ่ในภูมิภาค



การปรับตัวของดัชนีตลาดหลักทรัพย์ (%YTD)

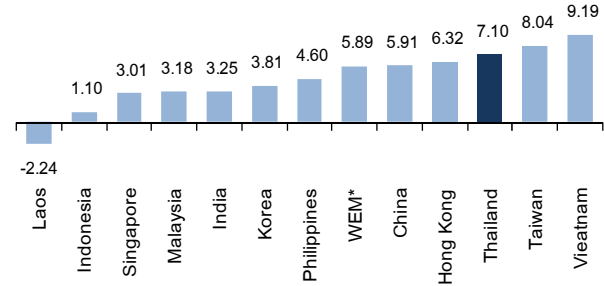
หน่วย : ร้อยละ ; ช่วงเวลา สิ้นเดือน ธ.ค. 2554 – สิ้นเดือน ก.พ. 2555



* WEM = MSCI emerging market index

การปรับตัวของดัชนีตลาดหลักทรัพย์ (% MTD)

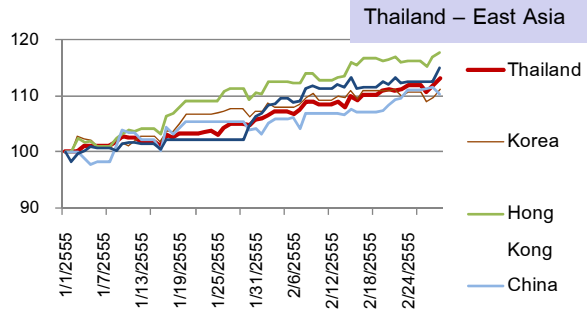
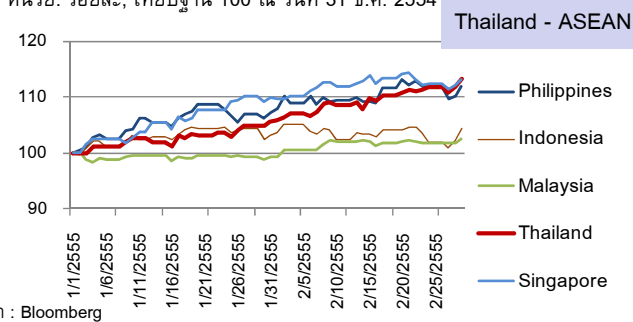
หน่วย : ร้อยละ ; ช่วงเวลา สิ้นเดือน ม.ค. 2555 – สิ้นเดือน ก.พ. 2555



* WEM = MSCI emerging market index

การเปลี่ยนแปลงของดัชนีตลาดหลักทรัพย์

หน่วย : ร้อยละ; เทียบฐาน 100 ณ วันที่ 31 ธ.ค. 2554



ที่มา : Bloomberg

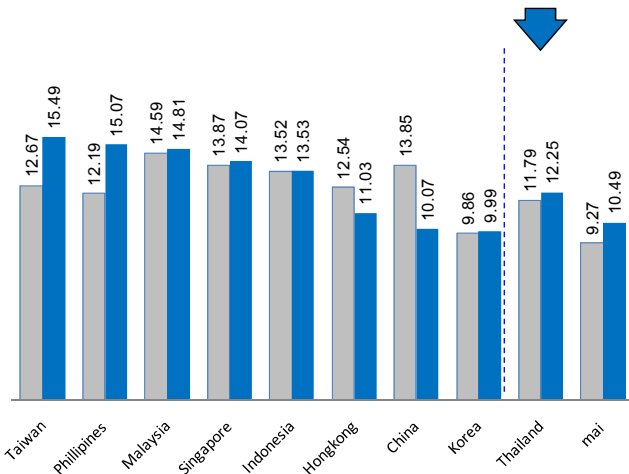
ณ สิ้นเดือนกุมภาพันธ์ 2555 ค่า Forward P/E ratio ของตลาดหลักทรัพย์ไทยอยู่ที่ 12.25 เท่า เพิ่มขึ้นจาก 11.79 เท่า ณ ช่วงเดียวกันของปีก่อนหน้า และ 11.45 เท่า ณ สิ้นเดือนมกราคม 2555 ขณะที่ของตลาดหลักทรัพย์ mai อยู่ที่ 10.49 เท่า เพิ่มขึ้นจาก 9.27 เท่า ณ ช่วงเดียวกันของปีก่อนหน้า และ 10.33 เท่า ณ สิ้นเดือนมกราคม 2555



Forward P/E ของไทยเทียบกับตลาดในภูมิภาค (เปรียบเทียบจากช่วงเดียวกันในปีก่อนหน้า)

หน่วย : เท่า ; ข้อมูล ณ สิ้นเดือน

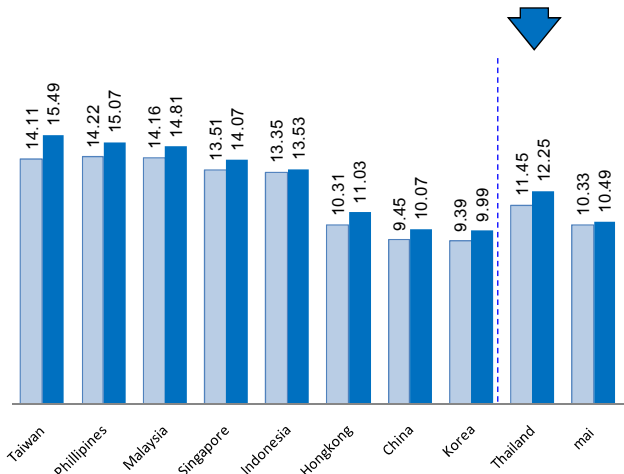
■ สิ้นเดือน ก.พ. 2554 ■ สิ้นเดือน ก.พ. 2555



Forward P/E ของไทยเทียบกับตลาดในภูมิภาค (เปรียบเทียบจากเดือนก่อนหน้า)

หน่วย : เท่า ; ข้อมูล ณ สิ้นเดือน

■ สิ้นเดือน ม.ค. 2555 ■ สิ้นเดือน ก.พ. 2555



ที่มา : Bloomberg

Forward P/E Ratio ณ สิ้นเดือนกุมภาพันธ์ 2555: อัตราส่วนราคาหลักทรัพย์ ณ สิ้นเดือนกุมภาพันธ์ 2555 และกำไรสุทธิคาดการณ์ต่อหุ้นในปี 2555 ของทุกหลักทรัพย์ของแต่ละประเทศ

อัตราเงินปันผลตอบแทนของตลาดหลักทรัพย์ไทย ณ สิ้นเดือนกุมภาพันธ์ 2555 อยู่ที่ระดับ 3.73% สูงเป็นอันดับสองในภูมิภาครองจากไต้หวัน อย่างไรก็ตามลดลงจาก 3.80% ณ ช่วงเดียวกันของปีก่อนหน้า และ 3.91% ณ สิ้นเดือนมกราคม 2555 สำหรับตลาดหลักทรัพย์ mai มีอัตราเงินปันผลตอบแทนอยู่ที่ 2.21%



อัตราเงินปันผลตอบแทน (Market Dividend Yield) (เปรียบเทียบจากช่วงเดียวกันในปีก่อนหน้า)

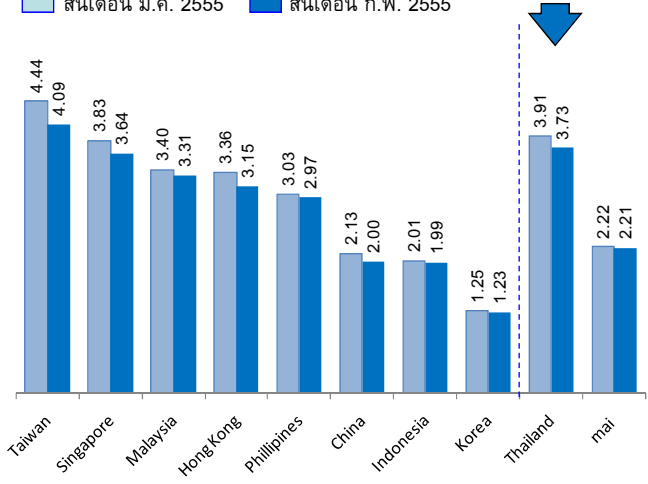
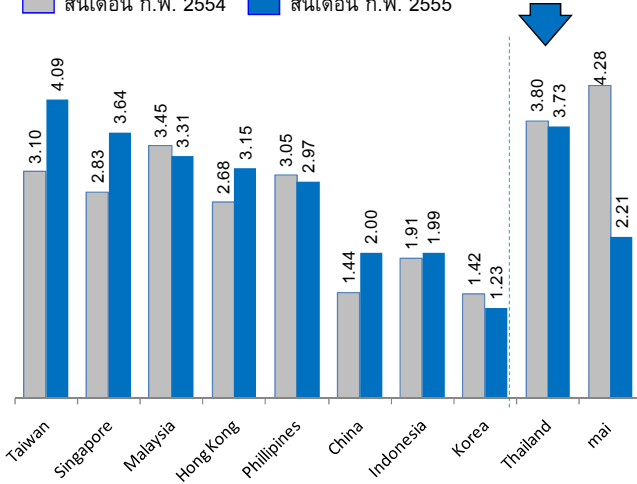
อัตราเงินปันผลตอบแทน (Market Dividend Yield) (เปรียบเทียบจากเดือนก่อนหน้า)

หน่วย : ร้อยละ ; ข้อมูล ณ สิ้นเดือน

หน่วย : ร้อยละ ; ข้อมูล ณ สิ้นเดือน

■ สิ้นเดือน ก.พ. 2554 ■ สิ้นเดือน ก.พ. 2555

■ สิ้นเดือน ม.ค. 2555 ■ สิ้นเดือน ก.พ. 2555



ที่มา : Bloomberg

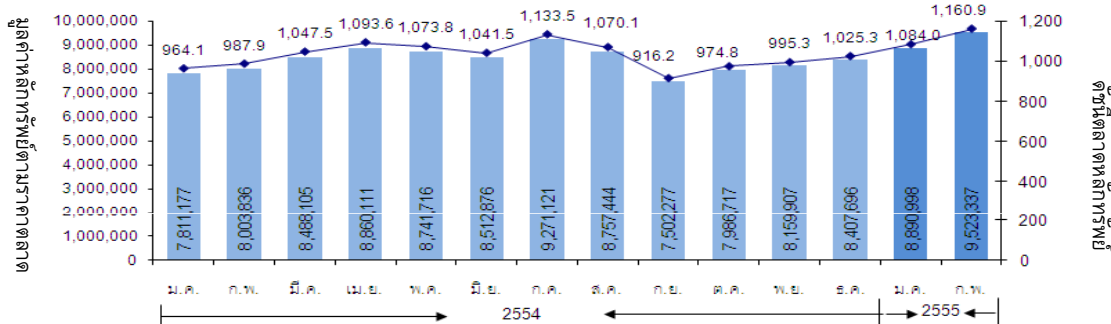
- อัตราเงินปันผลตอบแทน: มูลค่าเงินปันผลตอบแทนย้อนหลัง 12 เดือน หารด้วย ดัชนีตลาดหลักทรัพย์ ณ สิ้นเดือน
- อัตราเงินปันผลตอบแทนของตลาดหลักทรัพย์ mai ปรับลดลงเมื่อเทียบกับช่วงเดียวกันในปี 2554 เนื่องจากการเพิ่มทุนของ บมจ. สตีล อินเทอร์เน็ต (STEEL) (ขณะนี้เปลี่ยนชื่อเป็น บมจ. เอสพีซีจี (SPCG)) ซึ่งเป็นบริษัทขนาดใหญ่ในตลาดหลักทรัพย์ mai

ณ สิ้นเดือนกุมภาพันธ์ 2555 มูลค่าหลักทรัพย์ตามราคาตลาดของ SET และ mai เพิ่มขึ้นจากเดือนก่อนหน้า จากดัชนีตลาดหลักทรัพย์ที่ปรับขึ้น โดยมูลค่าหลักทรัพย์ตามราคาตลาดของ SET อยู่ที่ 9,523,337 ล้านบาท เพิ่มขึ้น 7.11% จากสิ้นเดือนก่อนหน้า และเพิ่มขึ้น 13.27% จากสิ้นปี 2554 และของ mai อยู่ที่ 89,286 ล้านบาท เพิ่มขึ้น 4.68% จากสิ้นเดือนก่อนหน้า และเพิ่มขึ้น 15.49% จากสิ้นปี 2554



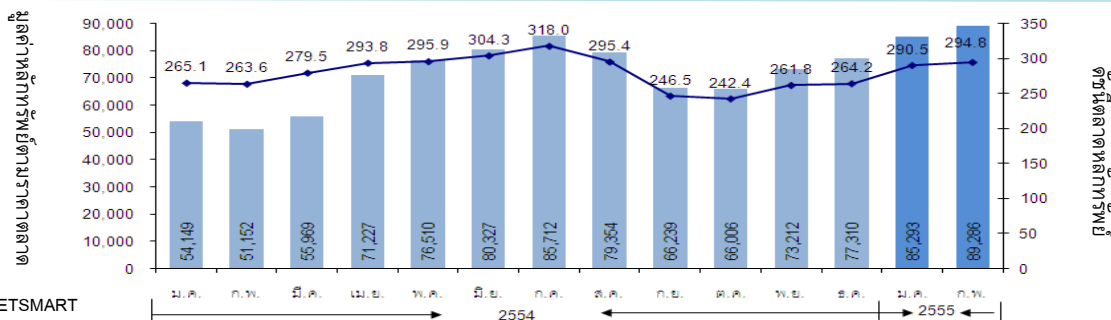
ดัชนีตลาดหลักทรัพย์ และมูลค่าหลักทรัพย์ตามราคาตลาดของ SET

หน่วย: ล้านบาท (ซ้าย), จุด (ขวา); ข้อมูล ณ สิ้นงวด



ดัชนีตลาดหลักทรัพย์ และมูลค่าหลักทรัพย์ตามราคาตลาดของ mai

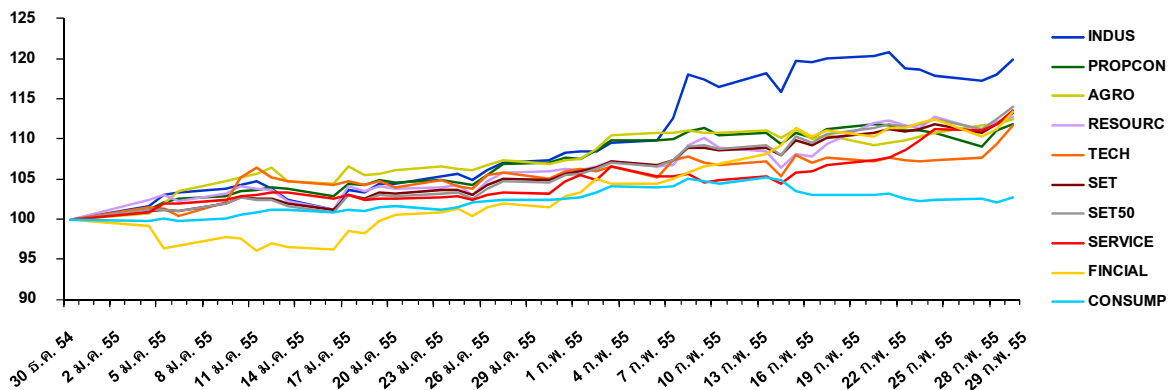
หน่วย: ล้านบาท (ซ้าย), จุด (ขวา); ข้อมูล ณ สิ้นงวด



ที่มา : SETSMART

ณ สิ้นเดือนกุมภาพันธ์ 2555 ดัชนีของทุกกลุ่มอุตสาหกรรมยังคงปรับเพิ่มขึ้นจากสิ้นเดือนมกราคม 2555 โดยเฉพาะกลุ่มสินค้าอุตสาหกรรม กลุ่มธุรกิจการเงิน และกลุ่มบริการ

การปรับตัวของดัชนี SET, ดัชนี SET 50 และดัชนีรายกลุ่มอุตสาหกรรม (หน่วย : จุด)



การปรับตัวของดัชนี SET, ดัชนี SET 50 และดัชนีรายอุตสาหกรรม (หน่วย : ร้อยละ)

อัตราการเปลี่ยนแปลง	รายเดือน (%MoM)			(%YTD)	(%YoY)
	ธ.ค. 54	ม.ค. 55	ก.พ. 55	ก.พ. 55	ก.พ. 55
SET	3.01	5.72	7.10	13.22	17.51
SET50	3.02	5.44	8.10	13.97	18.51
Industrial	-2.15	8.34	10.68	19.91	-3.80
Financial	5.39	2.86	10.24	13.39	12.77
Service	5.48	4.76	8.39	13.55	44.72
Resource	4.90	6.32	6.13	12.84	3.55
Technology	-2.15	6.03	5.40	11.76	56.93
Agro & Food	1.70	7.41	4.71	12.47	32.54
Property & Cons.	1.72	7.66	3.90	11.86	17.01
Consumption	0.90	2.49	0.25	2.75	3.77

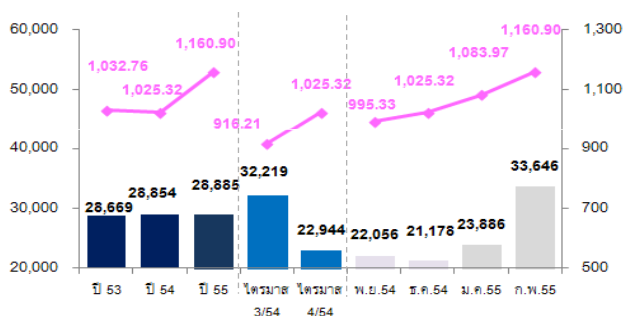
ที่มา : SETSMART

ในเดือนกุมภาพันธ์ 2555 มูลค่าการซื้อขายเฉลี่ยต่อวันรวมของ SET และ mai อยู่ที่ 34,490.44 ล้านบาท เพิ่มขึ้น 39.81% จากเดือนก่อนหน้า และเพิ่มขึ้น 22.63% จากช่วงเดียวกันของปีก่อน

มูลค่าซื้อขายเฉลี่ยต่อวันใน SET และ SET Index

หน่วย: ล้านบาท (ซ้าย), จุด (ขวา)

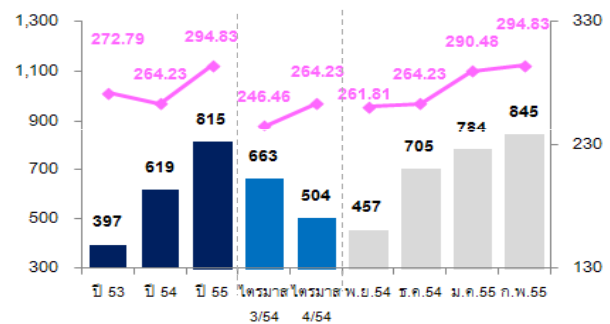
■ มูลค่าซื้อขายเฉลี่ยต่อวัน — SET Index ณ วันสิ้นงวด



มูลค่าซื้อขายเฉลี่ยต่อวันใน mai และ mai Index

หน่วย: ล้านบาท (ซ้าย), จุด (ขวา)

■ มูลค่าซื้อขายเฉลี่ยต่อวัน — mai Index ณ วันสิ้นงวด

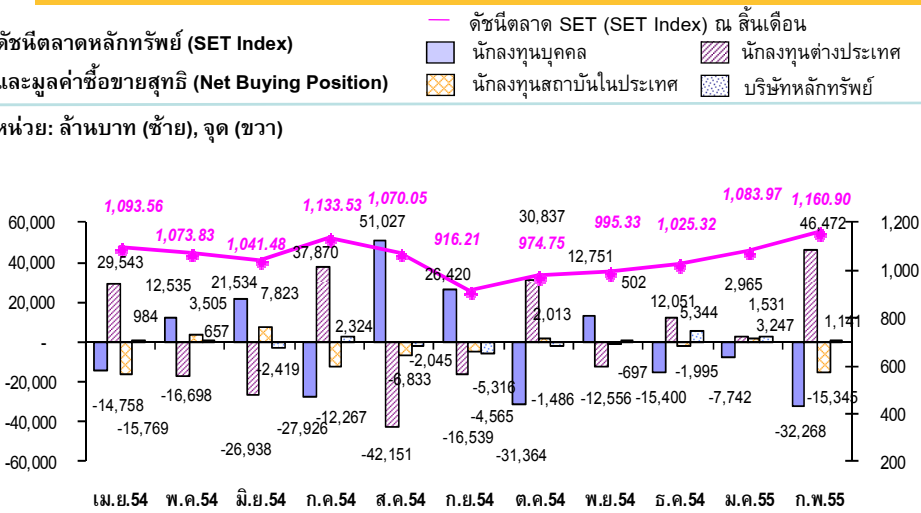


มูลค่าซื้อขาย (ล้านบาท)	ปี 54	ปี 55 (ม.ค. - ก.พ.)	ต.ค.54	พ.ย.54	ธ.ค.54	ม.ค.55	ก.พ.55
SET	7,040,457.88	1,184,280.12	513,751.00	485,232.43	423,556.88	477,717.98	706,562.14
mai	151,022.76	33,422.99	7,108.74	10,049.49	14,090.89	15,685.90	17,737.09
รวม	7,191,480.64	1,217,703.11	520,859.74	495,281.92	437,647.77	493,403.88	724,299.23
มูลค่าซื้อขายเฉลี่ยต่อวัน % YOY	29,273.29	29,700.08	26,042.99	22,512.81	21,882.39	24,670.19	34,490.44
	1.40%	-7.66%	-24.61%	-46.74%	-31.89%	-31.48%	22.63%

ที่มา: SETSMART

ในเดือนกุมภาพันธ์ 2555 นักลงทุนต่างประเทศซื้อสุทธิต่อเนื่องเป็นเดือนที่ 3 ด้วยมูลค่าซื้อสุทธิ 46,472 ล้านบาท ซึ่งเป็นมูลค่าซื้อสุทธิรายเดือนที่สูงสุดในรอบ 6 ปี นับตั้งแต่เดือนกุมภาพันธ์ 2549 ส่งผลให้ตั้งแต่ต้นปีถึงปัจจุบัน นักลงทุนต่างประเทศซื้อสุทธิ 49,437 ล้านบาท

ดัชนีตลาดหลักทรัพย์ (SET Index) และมูลค่าซื้อขายสุทธิ (Net Buying Position)
 หน่วย: ล้านบาท (ซ้าย), จุด (ขวา)



Net Buy ของนักลงทุนต่างประเทศ

ช่วงเวลา	มูลค่า (ล้านบาท)
ปี 51	-162,357
ปี 52	38,013
ปี 53	81,415
ปี 54	-5,290
ก.ย.54	-16,539
ต.ค.54	30,837
พ.ย.54	-12,556
ธ.ค.54	12,051
ม.ค.55	2,965
ก.พ.55	46,472
ปี 55 (YTD)	49,437

Net Buy ของนักลงทุนอื่น ๆ (ปี 55)

ประเภทนักลงทุน	มูลค่า (ล้านบาท)
นักลงทุนต่างชาติ	-40,010
นักลงทุนสถาบัน	-13,815
บริษัทหลักทรัพย์	4,387

สัดส่วนมูลค่าการซื้อขาย	ปี 54	ปี 55 (ม.ค. - ก.พ.)	ต.ค.54	พ.ย.54	ธ.ค.54	ม.ค.55	ก.พ.55
นักลงทุนต่างชาติ	55.26%	55.28%	52.96%	52.89%	54.81%	55.24%	55.31%
นักลงทุนต่างชาติ	22.78%	23.81%	21.64%	23.30%	21.30%	24.46%	23.37%
นักลงทุนสถาบัน	8.77%	7.27%	8.50%	5.48%	8.85%	7.83%	6.89%
บริษัทหลักทรัพย์	13.19%	13.64%	16.90%	18.33%	15.04%	12.47%	14.43%

ที่มา: SETSMART

ณ สิ้นเดือนกุมภาพันธ์ 2555 กองทุนรวมตราสารทุนที่ลงทุนในประเทศไทยมีมูลค่าสินทรัพย์ภายใต้การบริหารเพิ่มขึ้น 3.7% จากสิ้นเดือนก่อน ขณะที่กองทุนรวมตราสารทุนประเภทหุ้นระยะยาว (LTF) มีมูลค่าสินทรัพย์ภายใต้การบริหารเพิ่มขึ้น 1.1% จากสิ้นเดือนก่อน

จำนวนกองทุนรวม และมูลค่าสินทรัพย์ภายใต้การบริหาร จำแนกตามประเภทตราสาร

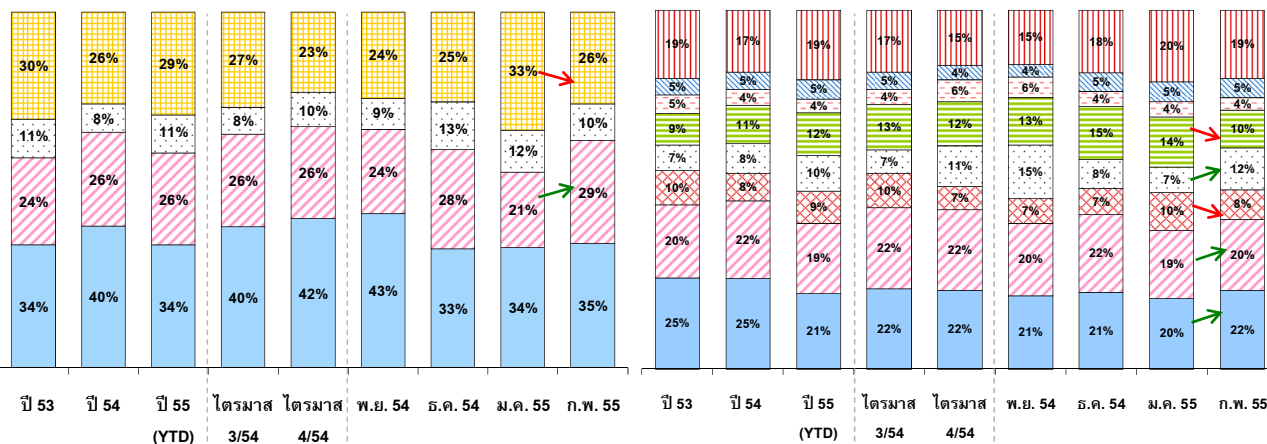
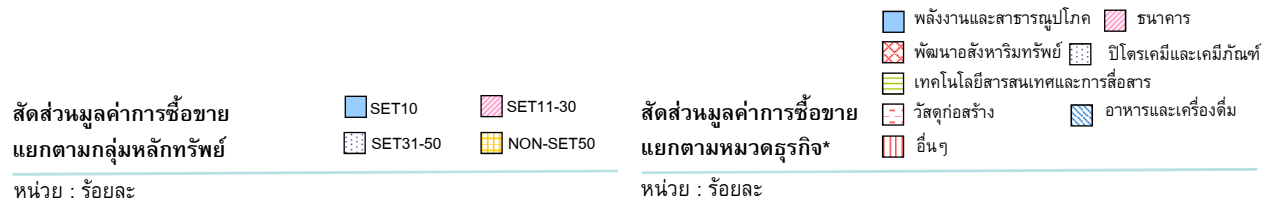
	Asset under management (ล้านบาท)						
	ณ สิ้นเดือน			เปลี่ยนแปลง ก.พ./ม.ค.	สัดส่วน		
	ธ.ค.2554	ม.ค.2555	ก.พ.2555		ธ.ค.2554	ม.ค.2555	ก.พ.2555
กองทุนรวมตราสารทุน	269,228	271,423	278,727	2.7%	14.0%	13.7%	13.5%
กองทุนรวมตราสารทุนที่ลงทุนในประเทศไทย	237,477	236,865	245,690	3.7%	12.3%	11.9%	11.9%
กองทุนรวมตราสารทุนที่ลงทุนในต่างประเทศ	31,751	34,558	33,037	-4.4%	1.6%	1.7%	1.6%
กองทุนรวมตราสารหนี้	1,529,808	1,579,396	1,646,120	4.2%	79.3%	79.6%	79.8%
กองทุนรวมอื่นๆ	129,402	132,168	138,443	4.7%	6.7%	6.7%	6.7%
รวม	1,928,438	1,982,987	2,063,290	4.0%	100.0%	100.0%	100.0%

จำนวนกองทุนรวมตราสารทุน และมูลค่าสินทรัพย์ภายใต้การบริหาร จำแนกตามประเภทของกองทุน

	Asset under management (ล้านบาท)						
	ณ สิ้นเดือน			เปลี่ยนแปลง ก.พ./ม.ค.	สัดส่วน		
	ธ.ค.2554	ม.ค.2555	ก.พ.2555		ธ.ค.2554	ม.ค.2555	ก.พ.2555
กองทุนรวมตราสารทุน-หุ้นระยะยาว (LTF)	147,733	146,847	148,477	1.1%	54.9%	54.1%	53.3%
กองทุนรวมตราสารทุน-เพื่อการเลี้ยงชีพ (RMF)	17,967	18,724	19,685	5.1%	6.7%	6.9%	7.1%
กองทุนรวมตราสารทุน-อื่นๆ	103,528	105,852	110,565	4.5%	38.5%	39.0%	39.7%
รวม	269,228	271,423	278,727	2.7%	100.0%	100.0%	100.0%

ที่มา : ก.ล.ต., สมาคมบริษัทจัดการลงทุน

ในเดือนกุมภาพันธ์ 2555 นักลงทุนให้ความสนใจลงทุนในหลักทรัพย์ SET 11 - 30 เพิ่มขึ้นเมื่อเทียบกับเดือนมกราคม 2555 โดยเฉพาะในหมวดปีไตรมาสและเคมีภัณฑ์ พลังงานและสาธารณูปโภคและหมวดธนาคาร ในขณะที่ความสนใจลงทุนในหลักทรัพย์ขนาดเล็ก (Non-SET50) ของหมวดเทคโนโลยีสารสนเทศและการสื่อสาร และพัฒนาอสังหาริมทรัพย์ปรับลดลง

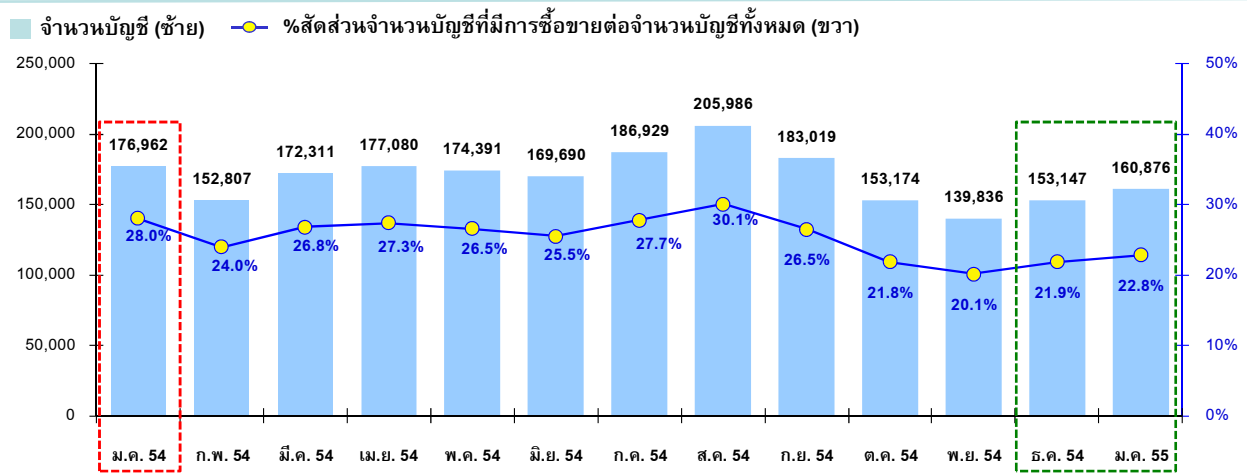


หมายเหตุ: สัดส่วนมูลค่าการซื้อขายแยกตามกลุ่มหลักทรัพย์นี้รวมเฉพาะการซื้อขายบนกระดานหลักด้วยวิธีการซื้อขายแบบจับคู่อัตโนมัติ ในขณะที่สัดส่วนมูลค่าการซื้อขายแยก ตามหมวดอุตสาหกรรมนี้รวมการซื้อขายแบบวิธี Put-through ด้วย
ที่มา: SETSMART

ในเดือนมกราคม 2555 จำนวนบัญชีที่มีการซื้อขาย สัดส่วนจำนวนบัญชีที่มีการซื้อขายต่อจำนวนบัญชีทั้งหมด (active rate) และมูลค่าการซื้อขายเฉลี่ยต่อบัญชีปรับเพิ่มขึ้นเมื่อเทียบกับเดือนธันวาคม 2554 อย่างไรก็ตามยังคงอยู่ในระดับที่ต่ำกว่าช่วงเดือนกันยายนปีก่อนหน้า



จำนวนบัญชีที่มีการซื้อขาย (# of Active Accounts)



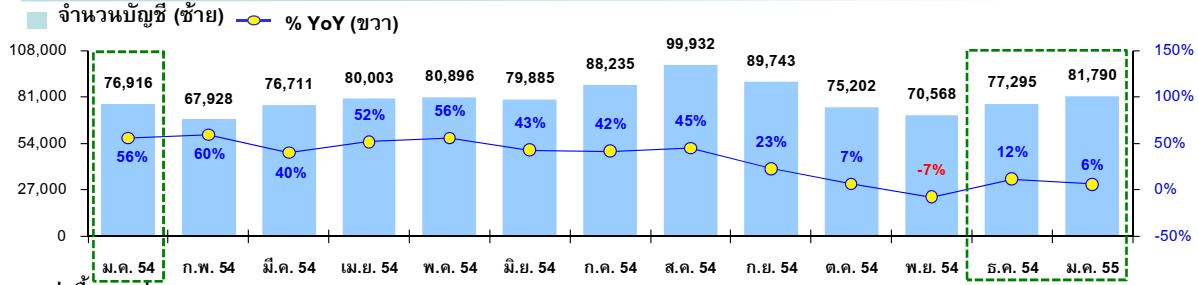
	ม.ค. 54	ก.พ. 54	มี.ค. 54	เม.ย. 54	พ.ค. 54	มิ.ย. 54	ก.ค. 54	ส.ค. 54	ก.ย. 54	ต.ค. 54	พ.ย. 54	ธ.ค. 54	ม.ค. 55
จำนวนบัญชีทั้งหมด(ราย)	631,931	637,397	643,208	647,864	657,318	666,384	673,682	685,241	690,748	701,715	695,837	700,225	704,131
จำนวนบัญชีที่มีการซื้อขาย	176,962	152,807	172,311	177,080	174,391	169,690	186,929	205,986	183,019	153,174	139,836	153,147	160,876
% YoY ของจำนวนบัญชีที่มีการซื้อขาย	35.9%	39.1%	17.7%	29.0%	29.5%	19.0%	18.5%	21.4%	2.8%	-9.0%	-22.6%	-5.2%	-9.1%
% จำนวนบัญชีที่มีการซื้อขายต่อจำนวนบัญชีทั้งหมด	28.0%	24.0%	26.8%	27.3%	26.5%	25.5%	27.7%	30.1%	26.5%	21.8%	20.1%	21.9%	22.8%
มูลค่าการซื้อขายเฉลี่ยต่อบัญชีที่มีการซื้อขาย (ล้านบาท)	4.07	3.50	3.96	3.46	3.37	3.12	3.53	3.99	3.22	3.40	3.54	2.86	3.07
% YoY ของมูลค่าการซื้อขายเฉลี่ยต่อบัญชีที่มีการซื้อขาย	39.3%	34.8%	5.5%	5.8%	18.7%	-8.0%	-8.5%	-7.8%	-36.1%	-17.2%	-31.2%	-28.2%	-24.6%

ที่มา : ตลท.

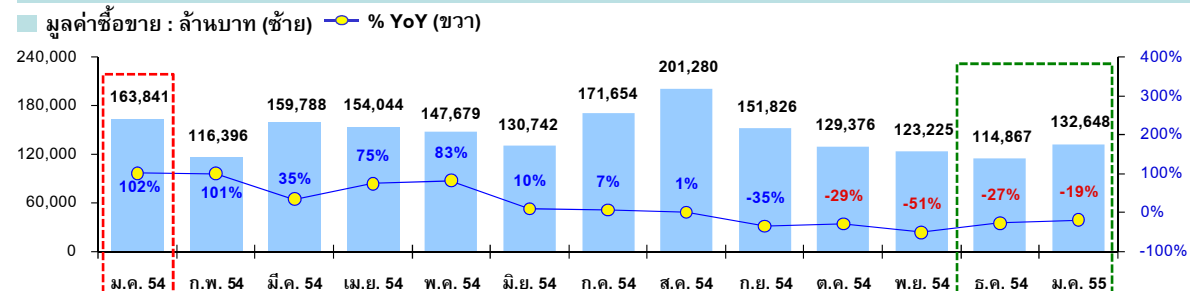
ในเดือนมกราคม 2555 ธุรกรรมการซื้อขายทาง Internet เพิ่มขึ้นในทิศทางเดียวกับการซื้อขายโดยรวม เมื่อเทียบกับเดือนธันวาคม 2554 ทั้งในด้านจำนวนบัญชีที่มีการซื้อขาย มูลค่าซื้อขาย และสัดส่วนมูลค่าซื้อขายทาง Internet ต่อมูลค่าการซื้อขายทั้งหมด ทั้งนี้ แม้ว่าจำนวนบัญชี Internet ที่มีการซื้อขายจะเพิ่มขึ้น แต่มูลค่าซื้อขายยังคงอยู่ในระดับที่ต่ำกว่าช่วงเดือนกันยายนปีก่อนหน้า



จำนวนบัญชี Internet ที่มีการซื้อขายในเดือน



มูลค่าซื้อขายผ่าน Internet



	ม.ค. 54	ก.พ. 54	มี.ค. 54	เม.ย. 54	พ.ค. 54	มิ.ย. 54	ก.ค. 54	ส.ค. 54	ก.ย. 54	ต.ค. 54	พ.ย. 54	ธ.ค. 54	ม.ค. 55
% มูลค่าซื้อขายทาง Internet ต่อมูลค่าการซื้อขายทั้งหมด	22.8%	21.8%	23.5%	25.2%	25.1%	24.7%	26.0%	24.5%	25.8%	24.8%	24.9%	26.3%	26.9%

ที่มา: ตลาด.

15

ในเดือนกุมภาพันธ์ 2555 ตลาดอนุพันธ์มีปริมาณการซื้อขายเฉลี่ยต่อวัน 34,230 สัญญา เพิ่มขึ้น 21.80% จากเดือนก่อนหน้า ที่สำคัญจากการเพิ่มขึ้นของ SET50 Index Futures, Single Stock Futures และ Brent Crude Oil Futures



ปริมาณสัญญาซื้อขายเฉลี่ยต่อวัน จำแนกตามประเภทอนุพันธ์

หน่วย: สัญญา

	ปี 54	ปี 55 (ม.ค. - ก.พ.)	ไตรมาส 3/54	ไตรมาส 4/54	ต.ค.54	พ.ย.54	ธ.ค.54	ม.ค.55	ก.พ.55	% MOM ³	% YOY ⁴
Existing Products	32,050	21,536	43,959	30,949	40,728	30,341	21,839	18,133	24,776	36.63%	-32.80%
SET50 Index Futures	17,690	12,529	21,828	21,367	29,321	21,140	13,661	11,029	13,957	26.55%	-29.17%
SET50 Index Options	443	196	533	225	318	149	216	143	246	72.03%	-55.76%
Single Stock Futures	6,468	4,698	6,752	4,854	6,189	4,420	3,996	2,557	6,737	163.47%	-27.37%
50 Baht Gold Futures	7,449	4,113	14,846	4,503	4,900	4,632	3,966	4,404	3,836	-12.90%	-44.78%
New Products in 2010	8,903	9,199	17,283	8,556	9,402	8,230	8,070	9,572	8,843	-7.62%	3.32%
10 Baht Gold Futures ¹	8,901	9,198	17,279	8,556	9,402	8,229	8,070	9,571	8,843	-7.61%	3.34%
Interest Rate Futures ¹	2	1	4	-	-	1	-	1	-	n.a.	-50.00%
New Products in 2011	300	507	374	128	402	56	32	399	611	53.13%	69.00%
Silver Futures ¹	236	16	374	64	139	30	26	16	16	0.00%	-93.22%
Brent Crude Oil	64	491	-	64	263	26	6	383	595	55.35%	667.19%
All Products ²	41,145	31,242	61,616	39,623	50,531	38,627	29,940	28,104	34,230	21.80%	-24.07%

หมายเหตุ: New Products หมายถึง Product ใหม่ที่เริ่มซื้อขายในปีนั้นๆ

¹ คำนวณจากปริมาณการซื้อขาย / จำนวนวันทำการนับจากวันเริ่มซื้อขายของตราสารนั้นๆ

² คำนวณจากผลรวมของปริมาณการซื้อขายรวมของตราสารอนุพันธ์แต่ละผลิตภัณฑ์ / จำนวนวันทำการของแต่ละผลิตภัณฑ์

³ คำนวณจากปริมาณการซื้อขายเฉลี่ยต่อวันของเดือนมกราคม 2555 และเดือนกุมภาพันธ์ 2555

⁴ คำนวณจากปริมาณการซื้อขายเฉลี่ยต่อวันของปี 2554 และปี 2555 (เดือนมกราคม - กุมภาพันธ์ 2555)

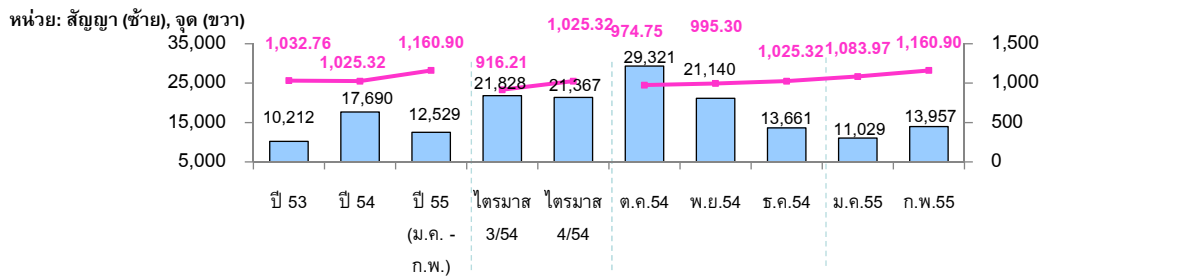
ที่มา : SETSMART

16

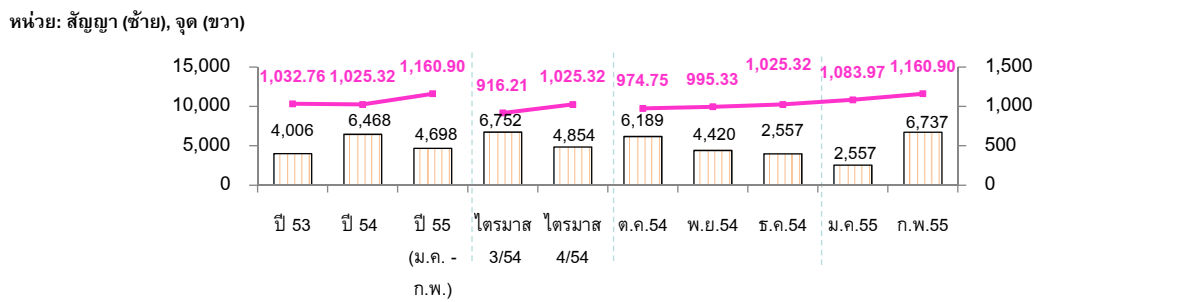
ในเดือนกุมภาพันธ์ 2555 ปริมาณการซื้อขายเฉลี่ยต่อวันของ SET50 Index Futures อยู่ที่ 13,957 สัญญา และ Single Stock Futures อยู่ที่ 6,737 สัญญา ซึ่งเพิ่มขึ้น 26.55% และ 163.47% จากเดือนก่อนหน้า ตามลำดับ



ปริมาณสัญญาซื้อขายเฉลี่ยต่อวันของ SET50 Index Futures



ปริมาณสัญญาซื้อขายเฉลี่ยต่อวันของ Single Stock Futures



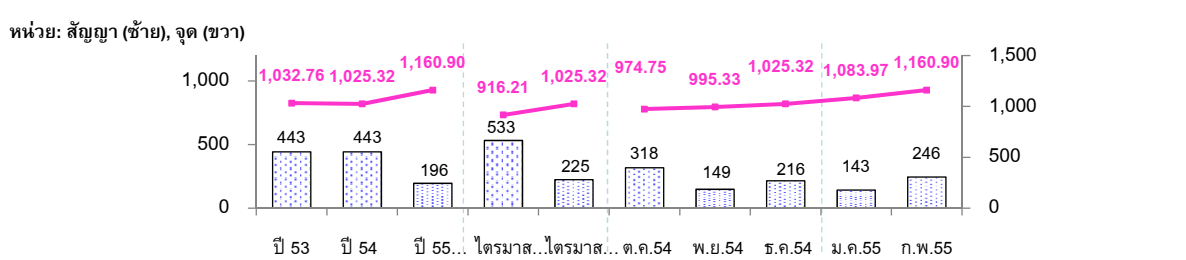
ที่มา: SETSMART

17

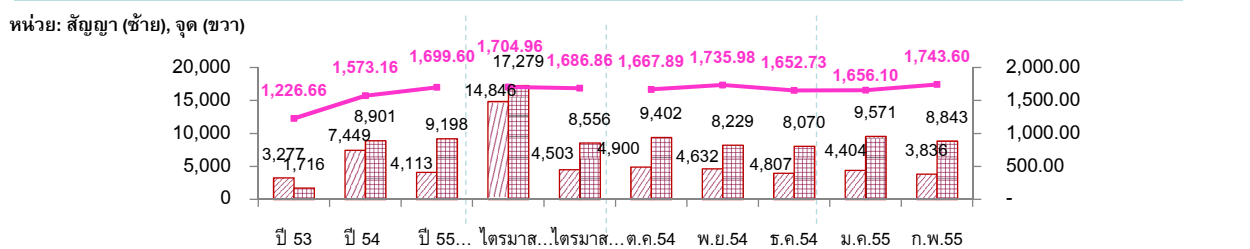
ในเดือนกุมภาพันธ์ 2555 ปริมาณการซื้อขายเฉลี่ยต่อวันของทั้ง 50 Baht Gold Futures และ 10 Baht Gold Futures ลดลงจากเดือนก่อนหน้าโดยอยู่ที่ 3,836 สัญญา และ 8,843 สัญญา ตามลำดับ ขณะที่ SET50 Index Options เพิ่มขึ้น 72.03% จากเดือนก่อนหน้า โดยอยู่ที่ 246 สัญญา สำหรับ Brent Crude Oil Futures มีปริมาณการซื้อขายเฉลี่ยต่อวัน 595 สัญญา เพิ่มขึ้นต่อเนื่องจากเดือนก่อนหน้า และสูงสุดนับตั้งแต่เริ่มซื้อขาย



ปริมาณสัญญาซื้อขายเฉลี่ยต่อวันของ SET50 Index Options



ปริมาณสัญญาซื้อขายเฉลี่ยต่อวันของ Gold Futures



ในเดือนกุมภาพันธ์ 2555 Silver Futures มีปริมาณการซื้อขายเฉลี่ยต่อวัน 16 สัญญา Brent Crude Oil Futures 595 สัญญา และมีปริมาณการซื้อขาย Interest Rate Futures รวมในเดือนเพียง 2 สัญญา

ที่มา: SETSMART และ London Bullion Market Association

18

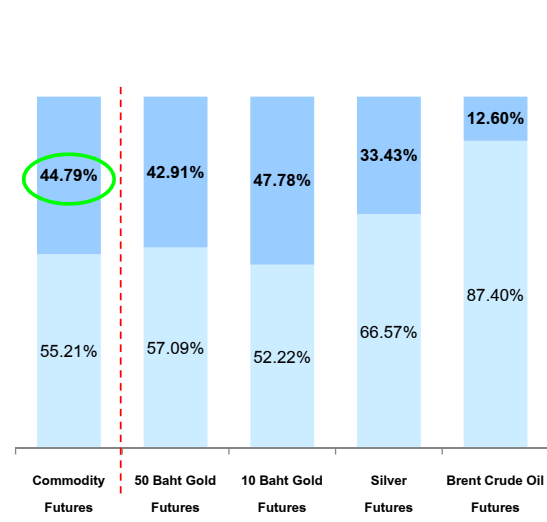
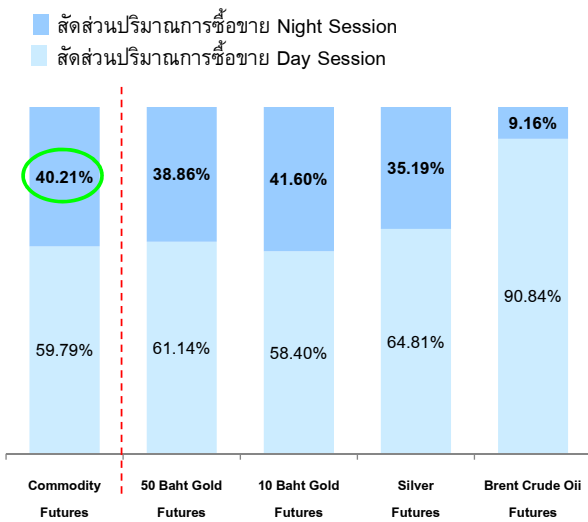
ตลาดอนุพันธ์มีการซื้อขาย Commodity Futures ในช่วง Night Session ในช่วงวันที่ 20 มิถุนายน 2554 ถึงสิ้นเดือนกุมภาพันธ์ 2555 คิดเป็น 40.21% ของปริมาณการซื้อขายรวม สำหรับในเดือนกุมภาพันธ์ 2555 การซื้อขายในช่วง Night Session ของ Commodity Futures มีสัดส่วนเพิ่มขึ้นเป็น 44.79% จาก 37.71% ในเดือนมกราคม 2555



ปริมาณการซื้อขาย Commodity Futures จำแนกตามช่วงเวลาซื้อขาย

หน่วย: ร้อยละ; ช่วงเวลา: 20 มิ.ย. - 29 ก.พ. 2555

หน่วย: ร้อยละ; ช่วงเวลา: ก.พ. 2555



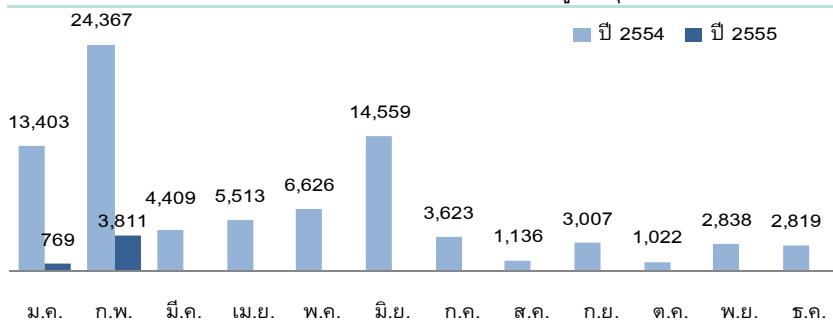
ที่มา : SETSMART

19

ในเดือนกุมภาพันธ์ 2555 การระดมทุนในรูปตราสารทุนของบริษัทจดทะเบียนปรับเพิ่มขึ้นราว 4 เท่าจากเดือนก่อนหน้า โดยมีมูลค่า 3,811.12 ล้านบาท แยกเป็นบริษัทเข้าจดทะเบียนใหม่ 1 บริษัท คือ บมจ. ปัญจวัฒนาพลาสติก (PJW) มูลค่าระดมทุน 403.20 ล้านบาท และมีการระดมทุนในตลาดรอง 3,407.92 ล้านบาท ซึ่งส่วนใหญ่เป็นของกองทุนรวมอสังหาริมทรัพย์และสิทธิการเช่า ดับบลิวเอชเอ พรีเมียม แฟคทอรีแอนด์แวร์เฮาส์ ฟินด์ (WHAPF) และ บมจ.เอสพีซีจี (SPCG)

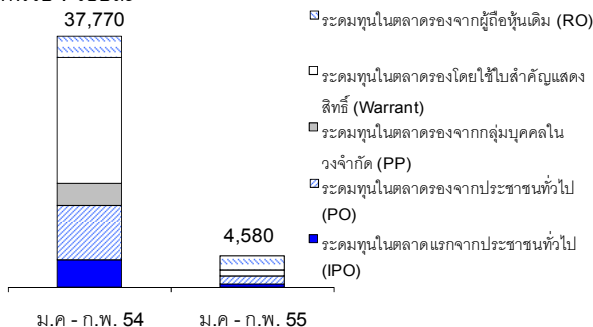


มูลค่าการระดมทุนรายเดือน (หน่วย: ล้านบาท ; ข้อมูลล่าสุด ณ สิ้นเดือน ก.พ. 2555)



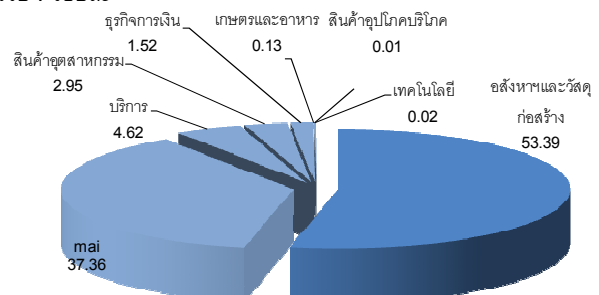
การระดมทุนเดือนกุมภาพันธ์ 2555 (ประเภทของการระดมทุน)

หน่วย : ร้อยละ



การระดมทุนเดือนกุมภาพันธ์ 2555 (รายอุตสาหกรรม)

หน่วย : ร้อยละ



20