



สรุปภาวะตลาดหลักทรัพย์และการซื้อขายหลักทรัพย์ประจำเดือนพฤษภาคม 2554

ดัชนีตลาดหลักทรัพย์ไทย (SET Index) ณ สิ้นเดือนพฤษภาคม 2554 ปิดที่ระดับ 1,073.83 จุด ลดลง 1.80% จากเดือนก่อน แต่ยังคงเพิ่มขึ้น 3.98% จากสิ้นปี 2553 ซึ่งสูงเป็นลำดับ 2 ในภูมิภาครองจากเกาหลีใต้ ราคาหลักทรัพย์ที่ปรับตัวลดลงทำให้อัตราส่วนระหว่างราคาหลักทรัพย์ต่อกำไรสุทธิคาดการณ์ต่อหุ้น (forward P/E ratio) ลดลงมาอยู่ที่ระดับ 12.42 เท่า ซึ่งต่ำกว่าทุกตลาดในภูมิภาคยกเว้นเกาหลีใต้ แต่ยังคงเป็นตลาดหลักทรัพย์ที่ให้อัตราเงินปันผลตอบแทนสูงที่สุดในภูมิภาคที่ระดับ 3.57% ด้านมูลค่าการซื้อขายหลักทรัพย์เฉลี่ยรายวันรวมของ SET และ mai ในเดือนพฤษภาคม 2554 อยู่ที่ระดับ 32,661.90 ล้านบาท ลดลง 9.32% จากเดือนก่อน สำหรับตลาดอนุพันธ์มีปริมาณการซื้อขายเฉลี่ยรายวันรวม 36,815 สัญญา ซึ่งสูงสุดนับตั้งแต่ตลาดอนุพันธ์เริ่มเปิดการซื้อขาย

การปรับตัวลดลงของดัชนีตลาดหลักทรัพย์ไทยในเดือนพฤษภาคมสอดคล้องกับทิศทาง การเปลี่ยนแปลงของตลาดหลักทรัพย์อื่นในภูมิภาค โดยมีสาเหตุสำคัญจากความเสี่ยงของนักลงทุนต่อการปรับลดอันดับความน่าเชื่อถือในระยะยาวของกรีซ ซึ่งกดดันบรรยากาศการลงทุนในตลาดหลักทรัพย์ทั่วโลก ทำให้เงินลงทุนในตลาดทุนซึ่งมีความเสี่ยงสูงเคลื่อนย้ายออกไปสู่สินทรัพย์ที่มีความเสี่ยงต่ำมากขึ้นและเป็นสาเหตุหนึ่งที่ทำให้นักลงทุนต่างประเทศขายสุทธิในตลาดหลักทรัพย์ไทยในเดือนพฤษภาคม 16,697.75 ล้านบาท เช่นเดียวกับที่มีสถานะขายสุทธิในตลาดหลักทรัพย์ส่วนใหญ่ในภูมิภาค อย่างไรก็ตามการเคลื่อนย้ายเงินลงทุนไปสู่ตลาดสินทรัพย์ที่มีความเสี่ยงต่ำโดยเฉพาะทองคำ ทำให้ปริมาณการซื้อขาย Gold Futures ทำสถิติสูงสุดนับตั้งแต่เริ่มเปิดการซื้อขาย โดยปริมาณการซื้อขายเฉลี่ยรายวันของ Gold Futures ขนาด 50 บาท และ Gold Futures ขนาด 10 บาท เพิ่มขึ้นจากเดือนก่อนถึง 39.52% และ 25.99% ตามลำดับ

ดัชนีตลาดหลักทรัพย์ไทยที่ปรับลดลงส่งผลให้มูลค่าหลักทรัพย์ตามราคาตลาด (market capitalization) ของตลาดหลักทรัพย์ไทย (SET) อยู่ที่ระดับ 8,741,716 ล้านบาท ลดลง 1.34% จากเดือนก่อนขณะที่ของ mai อยู่ที่ 76,510 ล้านบาท เพิ่มขึ้น 7.42% จากเดือนก่อนเนื่องจากหลักทรัพย์ของ บมจ. เอ็นเนอร์ยี่ เอิร์ธ (EARTH) ได้รับอนุญาตให้ซื้อขายได้หลังถูกห้ามซื้อขายตั้งแต่ปี 2542 สำหรับอัตราส่วนระหว่างราคาหลักทรัพย์ต่อกำไรสุทธิคาดการณ์ต่อหุ้น (forward P/E ratio) ของตลาดหลักทรัพย์ไทย (SET) ณ สิ้นเดือนพฤษภาคมลดลงเป็น 12.42 เท่า เทียบกับ 12.85 เท่าในเดือนก่อน ในขณะที่อัตราเงินปันผลตอบแทนของตลาดหลักทรัพย์ไทย (SET) ทรงตัวในระดับสูงที่ 3.57% และตลาดหลักทรัพย์ mai มีอัตราเงินปันผลตอบแทนอยู่ที่ระดับ 2.99% ลดลงจากระดับ 3.90% ในเดือนก่อน

เมื่อพิจารณาแยกตามดัชนีหลักทรัพย์รายอุตสาหกรรม พบว่า ดัชนีหลักทรัพย์ของอุตสาหกรรมที่ปรับตัวลดลงมากกว่าดัชนีตลาดหลักทรัพย์ ได้แก่ กลุ่มสินค้าอุตสาหกรรม กลุ่มทรัพยากร และกลุ่มอสังหาริมทรัพย์และก่อสร้าง โดย ปรับลดลง 5.74% 3.43% และ 3.07% ตามลำดับจากเดือนก่อน สำหรับกลุ่มสินค้าอุตสาหกรรมที่ปรับตัวลดลงเกิดจากหลักทรัพย์ขนาดใหญ่ในหมวดปิโตรเคมีและเคมีภัณฑ์ และหมวดเหล็ก ที่ปรับตัวลดลงมาก เช่นเดียวกับหลักทรัพย์ขนาดใหญ่ในหมวดพลังงานที่ปรับตัวลดลง เป็นสาเหตุให้ดัชนีของทั้งกลุ่มทรัพยากรปรับลดลง ทั้งนี้เป็นไปตามทิศทางราคาน้ำมันที่ลดลง นอกจากนี้สำหรับหลักทรัพย์ส่วนใหญ่ในหมวดพัฒนาอสังหาริมทรัพย์ปรับตัวลดลงเนื่องจากแนวโน้มการปรับขึ้นอัตราดอกเบี้ยนโยบายอย่างต่อเนื่อง

มูลค่าซื้อขายเฉลี่ยรายวันของ SET และ mai ในเดือนพฤษภาคม 2554 อยู่ที่ 32,661.90 ล้านบาท ลดลง 9.32% จากเดือนเมษายน 2554 แต่เพิ่มขึ้น 36.58% จากช่วงเดียวกันในปีก่อนหน้า ในเดือนนี้นักลงทุนต่างประเทศขายสุทธิ 16,697.75 ล้านบาท ซึ่งสอดคล้องกับตลาดหลักทรัพย์ส่วนใหญ่ในภูมิภาคที่นักลงทุนต่างประเทศขายสุทธิเช่นกัน อย่างไรก็ตามตั้งแต่ต้นปีถึงสิ้นเดือนพฤษภาคม 2554 นักลงทุนต่างประเทศยังคงซื้อสุทธิ 12,134.82 ล้านบาท สำหรับนักลงทุนบุคคล สถาบันในประเทศ และบริษัทหลักทรัพย์เป็นผู้ซื้อสุทธิในเดือนนี้

หากพิจารณามูลค่าการซื้อขายหลักทรัพย์แยกตามกลุ่มหลักทรัพย์ตามราคาตลาด (market capitalization) และกลุ่มอุตสาหกรรม พบว่า ในเดือนพฤษภาคม 2554 สัดส่วนมูลค่าการซื้อขายหลักทรัพย์เพิ่มขึ้นในกลุ่มหลักทรัพย์ขนาดเล็ก (Non-

SET50) โดยเพิ่มขึ้นเป็น 35.79% ของมูลค่าการซื้อขายรวม จาก 29.84% ของมูลค่าการซื้อขายรวมในเดือนก่อน ในขณะที่สัดส่วนมูลค่าการซื้อขายในกลุ่ม SET10 และ SET11-30 ลดลง สำหรับสัดส่วนมูลค่าการซื้อขายรายหมวดอุตสาหกรรมที่ลดลงได้แก่ หมวดธนาคาร และหมวดพัฒนาอสังหาริมทรัพย์

สำหรับตลาดอนุพันธ์ในเดือนพฤษภาคม 2554 มีปริมาณการซื้อขายรวม 662,663 สัญญา และปริมาณการซื้อขายเฉลี่ยรายวัน 36,815 สัญญา ซึ่งสูงสุดนับตั้งแต่ตลาดอนุพันธ์เริ่มเปิดการซื้อขายโดยปริมาณการซื้อขายเฉลี่ยรายวันเพิ่มขึ้น 20.43% จากเดือนก่อนและปริมาณการซื้อขายเฉลี่ยรายวันในช่วง 5 เดือนแรกของปี 2554 สูงกว่าปริมาณการซื้อขายเฉลี่ยรายวันของปี 2553 ถึง 58.45% ในเดือนนี้ทุกตราสารที่ซื้อขายในตลาดอนุพันธ์มีปริมาณการซื้อขายเฉลี่ยรายวันเพิ่มขึ้นทุกประเภทจากเดือนก่อนและมีปริมาณการซื้อขายเฉลี่ยรายวันสูงสุดนับตั้งแต่เริ่มซื้อขาย ยกเว้น Single Stock Futures สำหรับตราสารที่มีปริมาณการซื้อขายเพิ่มขึ้นสูงที่สุดได้แก่ SET50 Index Options ที่เพิ่มขึ้นถึง 86.35% จากเดือนก่อน

ในเดือนพฤษภาคม 2554 บริษัทจดทะเบียนระดมทุนในรูปแบบตราสารทุนมูลค่ารวม 8,290 ล้านบาท โดยแยกเป็นการระดมทุนในตลาดแรก (Initial public offering: IPO) มูลค่า 4,060 ล้านบาท จากการเข้าจดทะเบียนของ บมจ. แอล เอช ไฟแนนซ์เซีย ลกรุ๊ป (LHBANK) บมจ. น้ำตาลครบุรี (KBS) และกองทุนรวมอสังหาริมทรัพย์ ทรัพย์สินศรีไทย (SSTPF) ขณะที่มีการระดมทุนในตลาดรอง (Secondary equity offering: SEO) มูลค่า 4,230 ล้านบาท ในช่วง 5 เดือนแรกของปี 2554 มีมูลค่าระดมทุน 55,982 ล้านบาท เพิ่มขึ้น 79.69% จากช่วงเดียวกันในปีก่อน

ตารางแนบ 1 สถิติที่สำคัญของตลาดหลักทรัพย์แห่งประเทศไทย

	2553	2554 (YTD)	ม.ค.2554	ก.พ.2554	มี.ค.2554	เม.ย.2554	พ.ค.54
<b>ข้อมูลตลาด SET</b>							
ดัชนีตลาด (SET Index)	1,032.76	1,073.83	964.10	987.91	1,047.48	1,093.56	1,073.83
อัตราเงินปันผลตอบแทนของตลาด (Dividend Yield) (%)	2.92	3.62	3.26	3.57	3.54	3.39	3.62
Historical P/E ของตลาด (เท่า) <sup>1/</sup>	15.35	13.77	14.41	13.85	14.25	15.15	13.77
P/BV ของตลาด (เท่า)	2.04	2.02	1.91	1.94	2.02	2.12	2.02
มูลค่าการซื้อขาย (ล้านบาท) <sup>AC</sup>	6,937,889.87	3,080,917.99	709,669.75	531,107.41	669,332.73	596,945.75	573,862.35
มูลค่าการซื้อขายเฉลี่ยต่อวัน	28,668.97	31,762.04	35,483.49	27,953.02	29,101.42	35,114.46	31,881.24
หลักทรัพย์จดทะเบียน (หลักทรัพย์)	623	690	652	653	669	668	690
บริษัทที่เข้าจดทะเบียนใหม่ <sup>AC</sup>	4	1	1	-	-	-	2
มูลค่าหลักทรัพย์ของบริษัทที่เข้าจดทะเบียนใหม่ (ล้านบาท) <sup>2/</sup>	50,279	-	-	-	-	-	3,385.00
มูลค่าการระดมทุนของหลักทรัพย์จดทะเบียนเข้าใหม่ (ล้านบาท) <sup>3/</sup>	6,220	-	-	-	-	-	20,469.58
บริษัทจดทะเบียนที่ถูกเพิกถอน <sup>AC</sup>	5	2	-	1	1	-	-
มูลค่าหลักทรัพย์ (Market Capitalization) (ล้านบาท)	8,334,684.11	8,741,716.09	7,811,177.33	8,003,836.37	8,488,104.73	8,860,111.13	8,741,716.09
<b>ข้อมูลตลาด mai</b>							
ดัชนีตลาด mai	272.79	295.93	265.12	263.56	279.53	293.83	295.93
อัตราเงินปันผลตอบแทนของตลาด (Dividend Yield) (%)	3.11	2.89	3.20	4.49	3.89	3.09	2.89
Historical P/E ของตลาด	18.39	19.65	17.95	17.51	16.67	21.24	19.65
P/BV ของตลาด	2.08	2.57	2.04	1.98	2.02	2.57	2.57
มูลค่าการซื้อขาย (ล้านบาท) <sup>AC</sup>	96,057.57	55,283.91	10,405.97	3,260.70	12,211.67	15,353.80	14,051.77
มูลค่าการซื้อขายเฉลี่ยต่อวัน	396.93	569.94	520.30	171.62	530.94	903.16	780.65
หลักทรัพย์จดทะเบียน (หลักทรัพย์)	84	84	85	82	84	84	84
บริษัทที่เข้าจดทะเบียนใหม่ <sup>AC</sup>	7	1	-	-	1	-	-
มูลค่าหลักทรัพย์ของบริษัทที่เข้าจดทะเบียนใหม่ (ล้านบาท) <sup>2/</sup>	3,533.20	128.00	-	-	128.00	-	-
มูลค่าการระดมทุนของหลักทรัพย์จดทะเบียนเข้าใหม่ (ล้านบาท) <sup>3/</sup>	828.80	32.00	-	-	32.00	-	-
บริษัทจดทะเบียนที่ถูกเพิกถอน <sup>AC</sup>	1	-	-	-	-	-	-
มูลค่าหลักทรัพย์ (Market Capitalization) (ล้านบาท)	55,128.36	76,510.39	54,149.02	51,152.38	55,969.12	71,226.51	76,510.39
<b>ข้อมูลตลาด SET &amp; mai</b>							
สัดส่วนมูลค่าการซื้อขายจำแนกตามนักลงทุน <sup>AC</sup>							
นักลงทุนรายย่อย	61.99%	56.24%	55.39%	51.96%	56.89%	59.84%	56.68%
นักลงทุนต่างประเทศ	18.40%	23.29%	25.11%	25.73%	21.67%	21.22%	22.85%
นักลงทุนสถาบันในประเทศ	7.59%	8.94%	9.41%	9.46%	9.73%	7.65%	8.32%
บริษัทหลักทรัพย์	12.02%	11.53%	10.09%	12.85%	11.70%	11.29%	12.16%
มูลค่าซื้อขายสุทธิ (Net Buying Position) <sup>AC</sup>							
นักลงทุนรายย่อย	-65,515.56	-3,764.46	35,889.95	-5,360.00	-32,071.66	-14,757.89	12,535.14
นักลงทุนต่างประเทศ	81,414.66	12,134.82	-28,679.91	8,432.29	19,536.93	29,543.27	-16,697.75
นักลงทุนสถาบันในประเทศ	-15,480.55	-12,770.47	-6,980.54	-2,382.35	8,855.90	-15,768.91	3,505.44
บริษัทหลักทรัพย์	-418.55	4,400.11	-229.50	-689.94	3,678.83	983.54	657.17
มูลค่าการซื้อขายเฉลี่ยต่อวัน	29,065.90	32,331.98	36,003.79	28,124.64	29,632.36	36,017.62	32,661.90
มูลค่าหลักทรัพย์ (Market Capitalization) (ล้านบาท)	8,389,812.47	8,818,226.48	7,865,326.35	8,054,988.75	8,544,073.85	8,931,337.64	8,818,226.48

หมายเหตุ:

1/ Historical P/E คำนวณจากราคาตลาดต่อหุ้น / กำไรสุทธิต่อหุ้นประจำงวด 12 เดือนของหุ้น

2/ คำนวณจากราคาเสนอขายต่อประชาชนครั้งแรก (IPO Price) \* จำนวนหุ้นจดทะเบียน

3/ คำนวณจากราคาเสนอขายต่อประชาชนครั้งแรก (IPO Price) \* จำนวนหุ้นจดทะเบียนที่เสนอขาย

AC/ หมายถึง คำนวณจากมูลค่าสะสมในช่วงเวลานั้นๆ และสำหรับข้อมูลที่ไม่มีระบุ หมายถึง ข้อมูล ณ สิ้นระยะเวลาสั้นๆ

ที่มา: ตลาดหลักทรัพย์แห่งประเทศไทย



**ตลาดหลักทรัพย์แห่งประเทศไทย**  
**The Stock Exchange of Thailand**

**แถลงข่าวสรุปภาวะตลาดหลักทรัพย์และการซื้อขายหลักทรัพย์**

**ประจำเดือนพฤษภาคม 2554**

**8 มิถุนายน 2554**

# หัวข้อของการนำเสนอ

---

---

- สรุปภาพรวมตลาดหลักทรัพย์ไทยเทียบกับต่างประเทศ
- สรุปภาวะตลาดหลักทรัพย์ไทย
  - ดัชนีตลาดหลักทรัพย์ และ มูลค่าหลักทรัพย์ตามราคาตลาด
  - มูลค่าการซื้อขาย
  - Net Buying Position แยกตามประเภทนักลงทุน
  - จำนวนบัญชีที่มีการซื้อขายและมูลค่าการซื้อขายต่อบัญชี
  - สัดส่วนมูลค่าการซื้อขาย แยกตามกลุ่มหลักทรัพย์และหมวดอุตสาหกรรม
  - ปริมาณการซื้อขายตราสารอนุพันธ์ (TFEX)
- ข้อมูลการระดมทุนของบริษัทจดทะเบียน

ในเดือนพฤษภาคม 2554 ความกังวลต่อความเสี่ยงในการผิดนัดชำระหนี้ของกรีซกดดันบรรยากาศการลงทุนในตลาดหลักทรัพย์ทั่วโลก นอกจากนี้ตลาดหลักทรัพย์ไทยยังได้รับผลกระทบในเชิงลบจากราคาน้ำมันในตลาดโลกที่ลดลงอย่างรวดเร็วส่งผลให้เกิดการลดน้ำหนักการลงทุนในหลักทรัพย์กลุ่มพลังงาน และความกังวลต่ออัตราเงินเฟ้อในประเทศที่เพิ่มขึ้นอย่างต่อเนื่อง

## เหตุการณ์ที่มีนัยสำคัญต่อตลาดทุนโลก และตลาดทุนไทยในเดือนพฤษภาคม 2554

- ฟิทช์ เรทติ้งส์ ประกาศลดอันดับความน่าเชื่อถือระยะยาวของกรีซลงสู่ระดับ B+ จากเดิมที่ระดับ BB+ เนื่องจากประเมินว่ากรีซมีความสามารถในการชำระหนี้ลดลง จากปัจจัยทางเศรษฐกิจที่สะท้อนให้เห็นว่ากรีซยังไม่สามารถฟื้นตัวได้ภายใต้แรงกดดันจากสัดส่วนหนี้สาธารณะต่อ GDP สูงถึง 158% นอกจากนี้ มู้ดดีส์แสดงความกังวลว่าหากกรีซผิดนัดชำระหนี้จะส่งผลกระทบต่อธนาคารพาณิชย์ในกรีซ (ซึ่งเป็นผู้ถือครองพันธบัตรรัฐบาล) ถูกปรับลดอันดับความน่าเชื่อถือจนต้องเพิ่มทุน ซึ่งจะเป็นภาระต่อเนื่องถึงรัฐบาลกรีซ และเพิ่มความเสี่ยงให้กับธนาคารกลางยุโรป (ECB) ในอันที่จะต้องเพิ่มเงินให้กู้ยืม ปัจจัยดังกล่าวกดดันบรรยากาศการลงทุนในตลาดหลักทรัพย์ทั่วโลก
- ราคาน้ำมันในตลาดโลกปรับตัวลดลงอย่างรวดเร็วจากระดับ 116 เหรียญสหรัฐต่อบาเรล สู่ระดับต่ำกว่า 100 เหรียญสหรัฐต่อบาเรลในช่วงต้นเดือนพฤษภาคมเนื่องจากการเสียชีวิตของ Osama Bin Laden ซึ่งลดแรงกดดันต่อปัญหาความขัดแย้งในภูมิภาคตะวันออกกลาง เป็นสาเหตุสำคัญที่ทำให้หลักทรัพย์ในกลุ่มพลังงานปรับตัวลดลง
- นักลงทุนให้น้ำหนักกับการเพิ่มขึ้นอย่างรวดเร็วของอัตราเงินเฟ้อของไทยมากกว่าการเติบโตของ GDP ในไตรมาส 1/2554 โดยเงินเฟ้อเดือนพฤษภาคม 2554 เพิ่มขึ้น 4.19% เมื่อเทียบกับเดือนเดียวกันของปีก่อนซึ่งสูงกว่าระดับอัตราเงินเฟ้อทั่วไปที่ธนาคารแห่งประเทศไทยประมาณการสำหรับปี 2554 ที่ระดับ 3.9% และอัตราเงินเฟ้อเฉลี่ย 5 เดือน (ม.ค.-พ.ค.) เทียบกับช่วงเดียวกันของปีก่อนเพิ่มขึ้น 3.45 % ในขณะที่ GDP ในไตรมาส 1/2554 ขยายตัว 3.04% จากช่วงเดียวกันของปีก่อนซึ่งสอดคล้องกับประมาณการของธนาคารแห่งประเทศไทย

ในเดือนพฤษภาคม 2554 นักลงทุนต่างประเทศขายสุทธิในตลาดหลักทรัพย์ไทยเช่นเดียวกับตลาดหลักทรัพย์ส่วนใหญ่ในภูมิภาค เนื่องจากนักลงทุนกังวลต่อการปรับลดอันดับความน่าเชื่อถือในระยะยาวของกรีซซึ่งเป็นประเด็นที่กดดันบรรยากาศการลงทุนในตลาดหลักทรัพย์ทั่วโลก ทำให้เงินลงทุนเคลื่อนย้ายออกไปสู่สินทรัพย์ที่มีความเสี่ยงต่ำมากขึ้น

มูลค่าการซื้อขายหลักทรัพย์สุทธิของนักลงทุนต่างประเทศในตลาดหลักทรัพย์ที่สำคัญในภูมิภาค

หน่วย : ล้านเหรียญ สหรัฐ.

	มูลค่าซื้อขายสุทธิ (รายปี)		มูลค่าซื้อขายสุทธิ (รายไตรมาส)		มูลค่าซื้อขายสุทธิ (รายเดือน)					
	2552	2553	ปี 2554		ม.ค.	ก.พ.	มี.ค.	เม.ย.	พ.ค.	รวม ม.ค.- พ.ค.
			ไตรมาส 4/2553	ไตรมาส 1/2554						
THAILAND	1,137	2,821	1,479	-9	-933	277	647	980	-551	421
INDONESIA	1,384	2,272	438	-459	-441	237	-255	2,023	-28	1,536
PHILIPPINES	420	1,582	961	-42	-94	-27	79	361	68	387
VIETNAM	71	576	157	58	58	-4	4	32	5	95
TAIWAN	15,617	8,107	6,005	-1,161	3,439	-3,271	-1,329	3,504	-485	1,858
INDIA	18,005	35,048	16,111	-317	-1,062	-811	1,556	1,574	-1,436	-179
KOREA	24,446	21,088	9,130	1,019	583	-437	873	2,988	-2,266	1,741

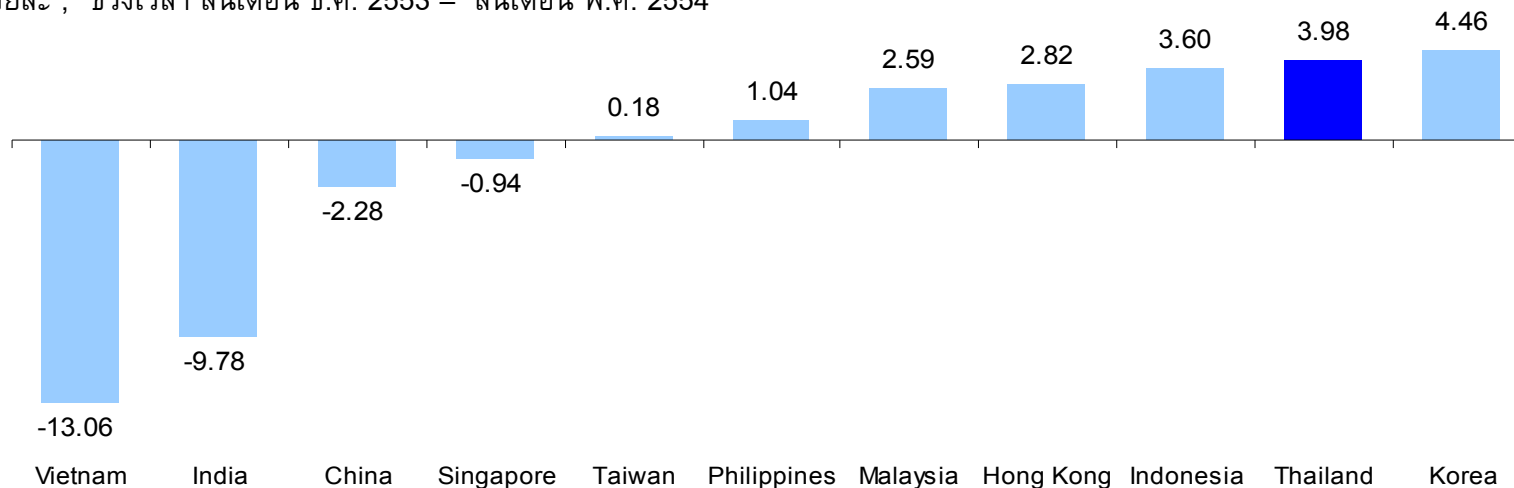
ที่มา : Bloomberg

หมายเหตุ : ข้อมูล ณ วันที่ 31 พฤษภาคม 2554

ในเดือนพฤษภาคม 2554 ดัชนีตลาดหลักทรัพย์ไทยปรับตัวลดลง 1.80% จากเดือนก่อนซึ่งสอดคล้องกับทิศทางของตลาดหลักทรัพย์ส่วนใหญ่ในภูมิภาคเนื่องจากการขายสุทธิของนักลงทุนต่างประเทศ แต่หากเทียบกับสิ้นปี 2553 ดัชนีตลาดหลักทรัพย์ไทยปรับตัวเพิ่มขึ้น 3.98% ซึ่งสูงเป็นอันดับ 2 ของภูมิภาค

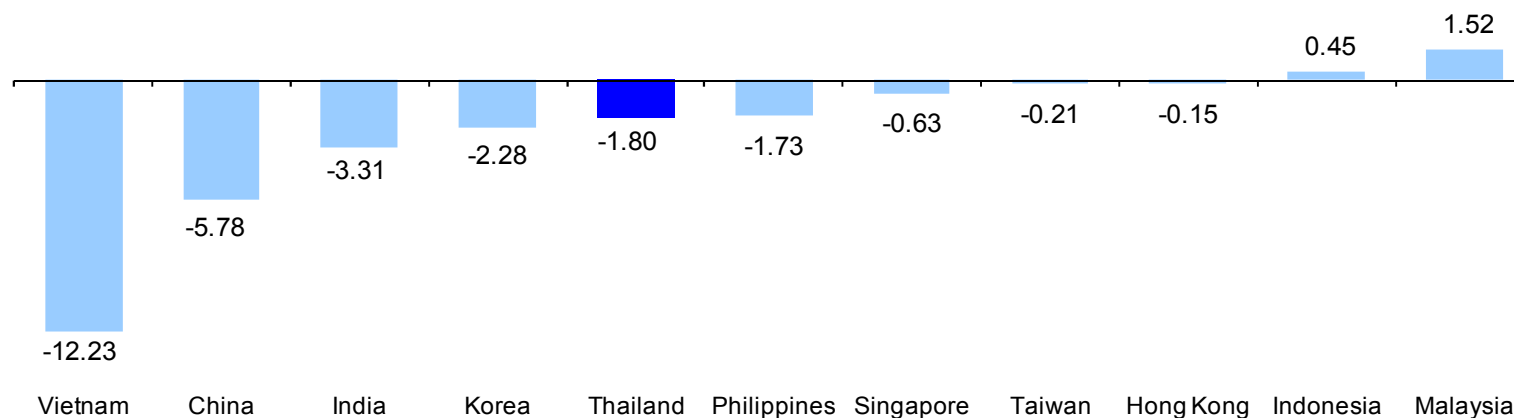
### การปรับตัวของดัชนีตลาดหลักทรัพย์ (%YTD)

หน่วย : ร้อยละ ; ช่วงเวลา สิ้นเดือน ธ.ค. 2553 – สิ้นเดือน พ.ค. 2554



### การปรับตัวของดัชนีตลาดหลักทรัพย์ (% MoM)

หน่วย : ร้อยละ ; ช่วงเวลา สิ้นเดือน เม.ย. 2554 – สิ้นเดือน พ.ค. 2554



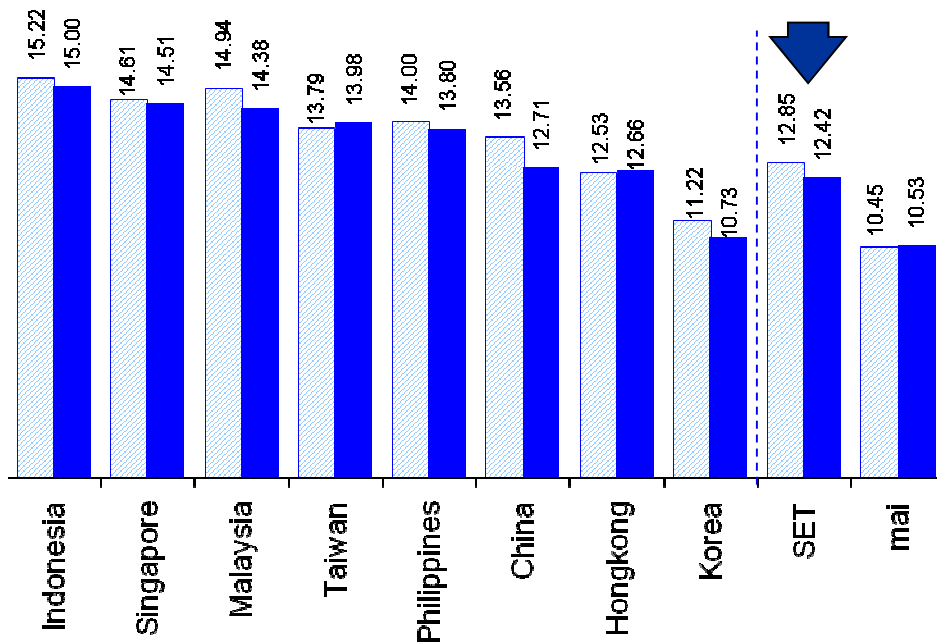


ณ สิ้นเดือนพฤษภาคม 2554 ดัชนีหลักทรัพย์ที่ปรับลดลง ส่งผลให้ค่า Forward P/E ratio ของตลาดหลักทรัพย์ไทยปรับลดลงมาอยู่ที่ 12.42 เท่า เทียบกับระดับ 12.85 เท่า ในเดือนก่อนหน้า ขณะที่ของตลาดหลักทรัพย์ mai อยู่ที่ 10.53 เท่า ใกล้เคียงกับระดับ 10.45 เท่า ในเดือนก่อนหน้า

### Forward P/E ของไทยเทียบกับตลาดในภูมิภาค (เปรียบเทียบจากเดือนก่อนหน้า)

หน่วย : เท่า ; ข้อมูล ณ สิ้นเดือน

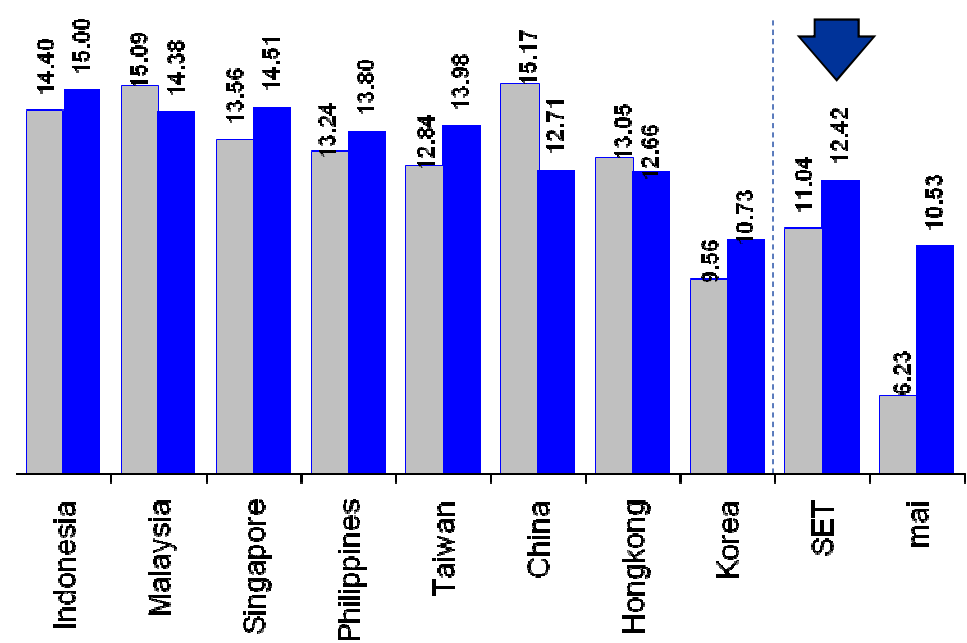
■ สิ้นเดือน เม.ย. 2554 ■ ณ สิ้นเดือน พ.ค. 2554



### Forward P/E ของไทยเทียบกับตลาดในภูมิภาค (เปรียบเทียบจากช่วงเดียวกันในปีก่อนหน้า)

หน่วย : เท่า ; ข้อมูล ณ สิ้นเดือน

■ สิ้นเดือน พ.ค. 2553 ■ ณ สิ้นเดือน พ.ค. 2554



ที่มา : Bloomberg

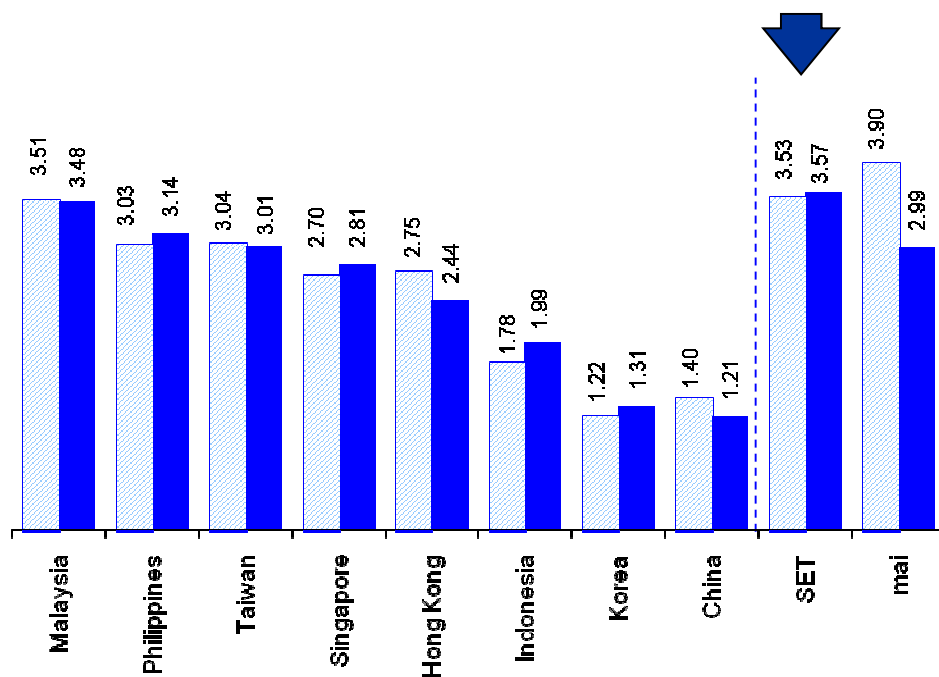
Forward P/E Ratio ณ สิ้นเดือนเมษายน 2554: อัตราส่วนราคาหลักทรัพย์ ณ สิ้นเดือนเมษายน 2554 และกำไรสุทธิคาดการณ์ต่อหุ้นในปี 2554 ของทุกหลักทรัพย์ของแต่ละประเทศ

ณ สิ้นเดือนพฤษภาคม 2554 อัตราเงินปันผลตอบแทนของตลาดหลักทรัพย์ไทยยังคงอยู่ในระดับสูงสุดเมื่อเทียบกับประเทศอื่นในภูมิภาค โดยอยู่ที่ระดับ 3.57% ขณะที่ของตลาดหลักทรัพย์ mai อยู่ที่ 2.99%

### อัตราเงินปันผลตอบแทน (Market Dividend Yield) (เปรียบเทียบจากเดือนก่อนหน้า)

หน่วย : ร้อยละ ; ข้อมูล ณ สิ้นเดือน

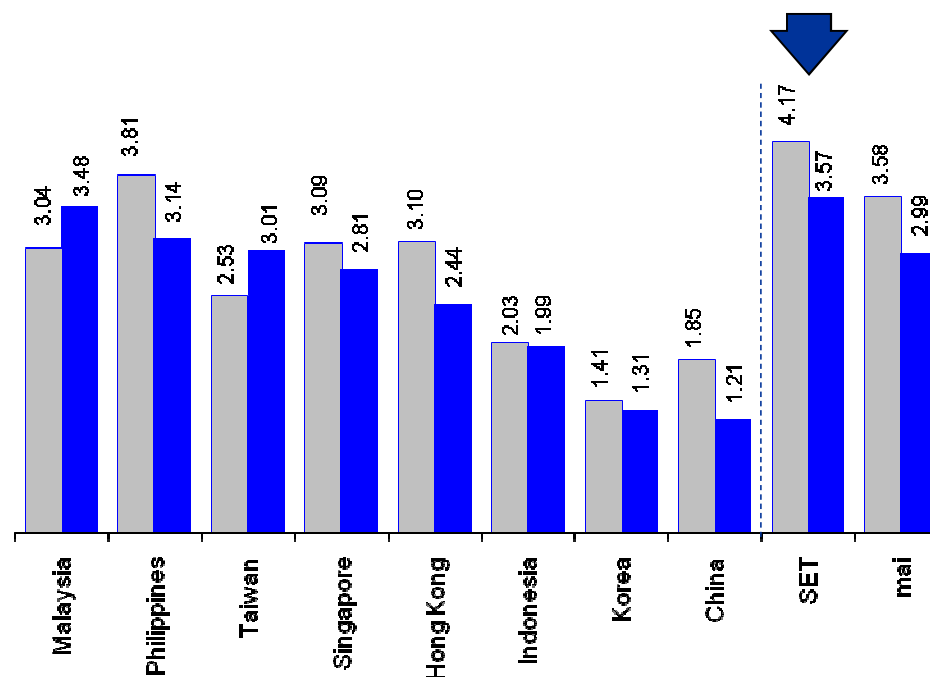
■ สิ้นเดือน เม.ย. 2554 ■ ณ สิ้นเดือน พ.ค. 2554



### อัตราเงินปันผลตอบแทน (Market Dividend Yield) (เปรียบเทียบจากช่วงเดียวกันในปีก่อนหน้า)

หน่วย : ร้อยละ ; ข้อมูล ณ สิ้นเดือน

■ สิ้นเดือน พ.ค. 2553 ■ ณ สิ้นเดือน พ.ค. 2554



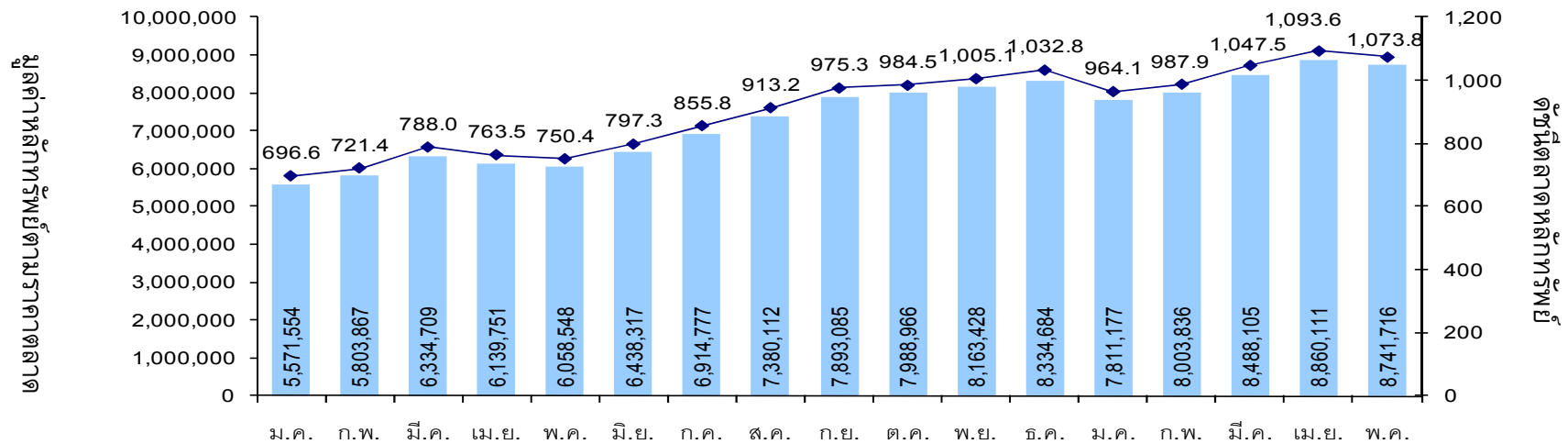
ที่มา : Bloomberg

อัตราเงินปันผลตอบแทน: มูลค่าเงินปันผลตอบแทนย้อนหลัง 12 เดือน หารด้วย ดัชนีตลาดหลักทรัพย์ ณ สิ้นเดือน

ณ สิ้นเดือนพฤษภาคม 2554 มูลค่าหลักทรัพย์ตามราคาตลาดของ SET ลดลง 1.34% จากเดือนก่อนหน้า มาอยู่ที่ 8,741,716 ล้านบาท ตามทิศทางของ SET Index ที่ปรับลดลง ขณะที่มูลค่าหลักทรัพย์ตามราคาตลาดของ mai มีมูลค่าอยู่ที่ 76,510 ล้านบาท เพิ่มขึ้น 7.42% จากเดือนก่อนหน้า ส่วนหนึ่งเกิดจาก บมจ. เอ็นเนอร์ยี่ เอิร์ธ (EARTH) ได้รับอนุญาตให้ซื้อขายหลักทรัพย์ได้หลังจากถูกห้ามซื้อขายตั้งแต่ปี 2542

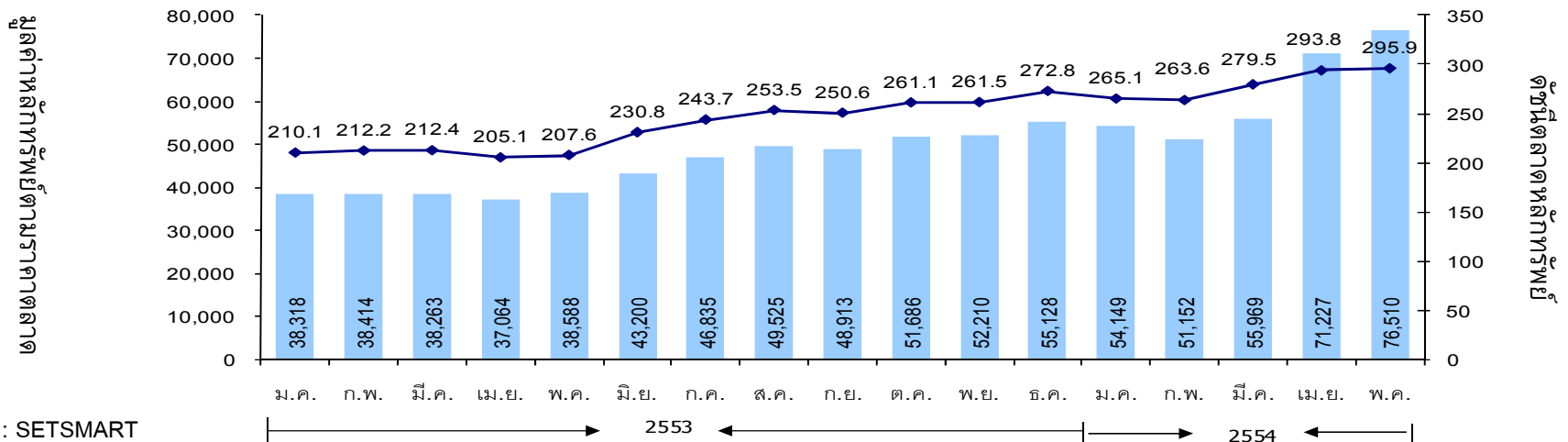
ดัชนีตลาดหลักทรัพย์ และมูลค่าหลักทรัพย์ตามราคาตลาดของ SET

หน่วย: ล้านบาท (ซ้าย), จุด (ขวา) ; ข้อมูล ณ สิ้นเดือน

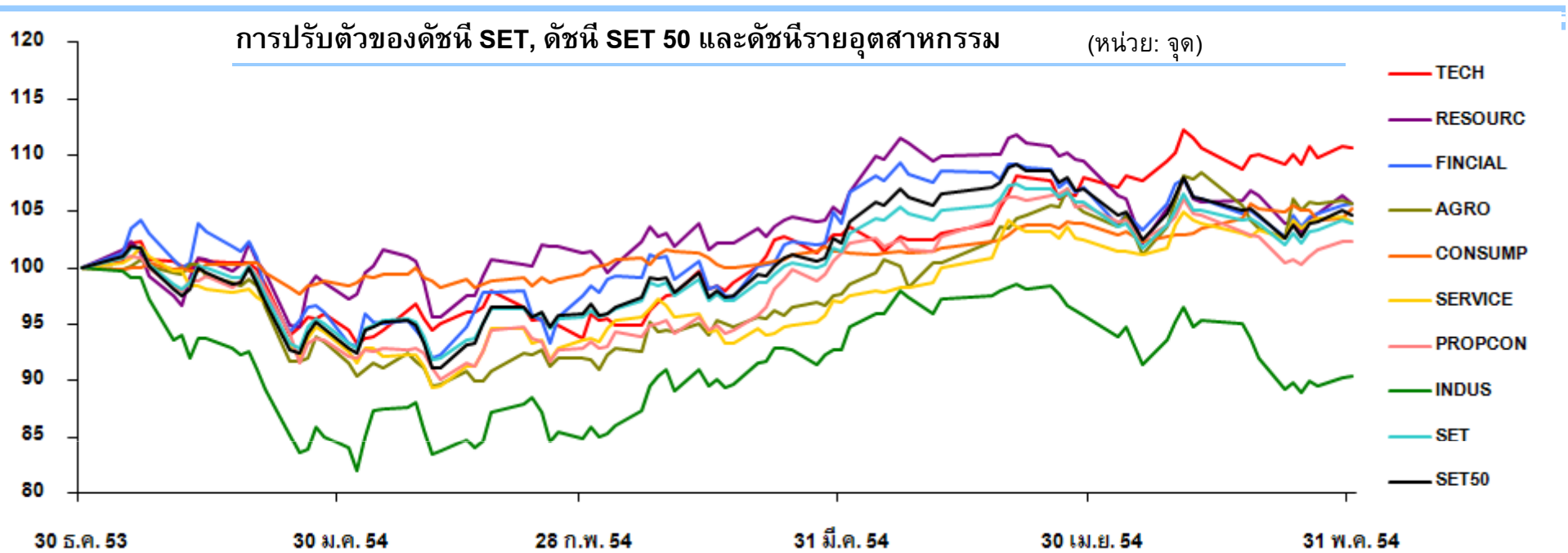


ดัชนีตลาดหลักทรัพย์ และมูลค่าหลักทรัพย์ตามราคาตลาดของ mai

หน่วย: ล้านบาท (ซ้าย), จุด (ขวา) ; ข้อมูล ณ สิ้นเดือน



ในเดือนพฤษภาคม 2554 ดัชนีหลักทรัพย์ปรับลดลงเล็กน้อยเมื่อเทียบกับเดือนก่อน ซึ่งเป็นผลมาจากการปรับลดลงของดัชนีหลักทรัพย์ในกลุ่มสินค้าอุตสาหกรรม กลุ่มทรัพยากร กลุ่มอสังหาริมทรัพย์และก่อสร้าง และกลุ่มธุรกิจการเงิน อย่างไรก็ตาม เมื่อเทียบกับสิ้นปี 2553 ดัชนีหลักทรัพย์เกือบทุกกลุ่มอุตสาหกรรมปรับเพิ่มขึ้นโดยเฉพาะกลุ่มอุตสาหกรรมเทคโนโลยี ในขณะที่ดัชนีหลักทรัพย์ของกลุ่มสินค้าอุตสาหกรรมยังคงปรับลดลง



การปรับตัวของดัชนี SET, ดัชนี SET 50 และดัชนีรายอุตสาหกรรม (หน่วย: %)

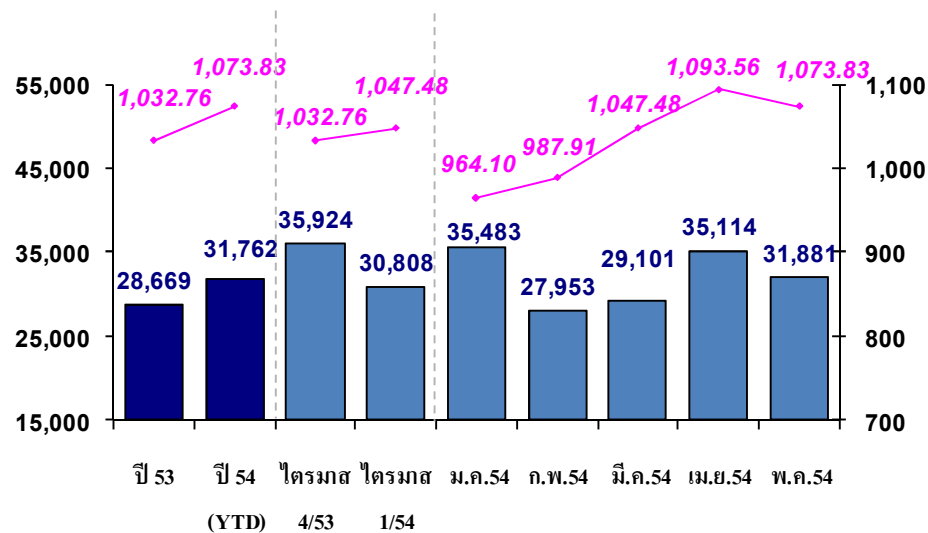
อัตราการเปลี่ยนแปลง	รายปี (%YoY)	รายไตรมาส (%QoQ)			รายเดือน (%MoM)				(%YTD)
		2553	3/2553	4/2553	1/2554	ก.พ. 54	มี.ค. 54	เม.ย. 54	พ.ค. 54
SET	40.60	22.32	5.89	1.43	2.47	6.03	4.40	-1.80	3.98
SET50	38.31	23.19	6.79	2.19	3.34	6.53	4.72	-2.16	4.71
Technology	18.31	14.16	1.19	2.90	-0.82	9.83	4.95	2.44	10.64
Resource	30.94	14.46	13.96	4.79	4.07	3.49	4.48	-3.43	5.73
Financial	35.05	28.14	-1.82	3.89	4.49	6.53	3.18	-1.40	5.70
Agro & Food	69.98	18.44	3.73	-2.31	0.41	6.21	7.45	0.67	5.67
Consumption	28.66	8.20	-2.26	1.52	1.03	2.04	2.43	1.23	5.26
Service	49.38	30.40	1.89	-3.10	1.19	3.51	5.81	1.46	4.04
Property & Cons.	31.97	28.72	-4.42	1.38	0.74	9.22	4.09	-3.07	2.29
Industrial	142.80	26.85	38.66	-7.23	1.06	9.36	3.30	-5.74	-9.67

ในเดือนพฤษภาคม 2554 SET และ mai มีมูลค่าการซื้อขายเฉลี่ยรายวันอยู่ที่ 32,661.90 ล้านบาท ลดลง 9.32% จากเดือนเมษายน 2554 แต่เพิ่มขึ้น 36.58% จากเดือนพฤษภาคม 2553

### มูลค่าซื้อขายเฉลี่ยรายวันใน SET และ SET Index

หน่วย: ล้านบาท (ซ้าย), จุด (ขวา)

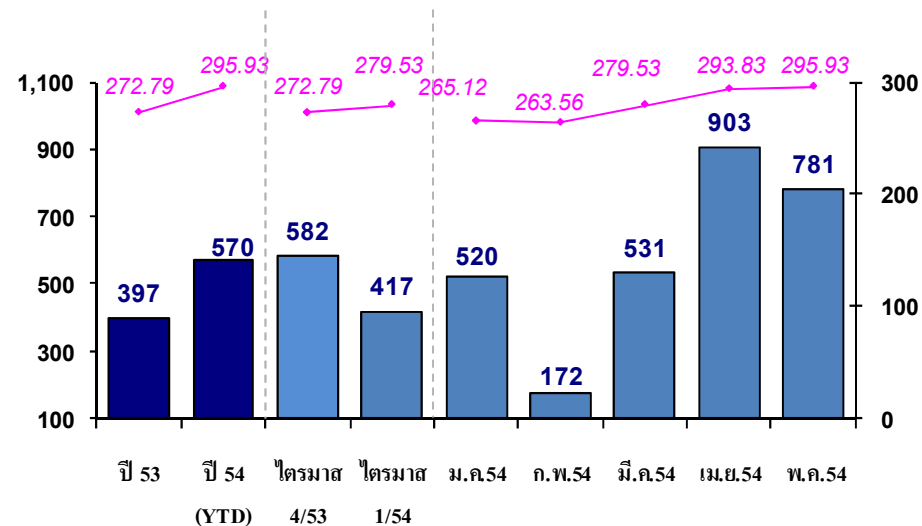
■ มูลค่าซื้อขายเฉลี่ยรายวัน — SET Index ณ วันสิ้นงวด



### มูลค่าซื้อขายเฉลี่ยรายวันใน mai และ mai Index

หน่วย: ล้านบาท (ซ้าย), จุด (ขวา)

■ มูลค่าซื้อขายเฉลี่ยรายวัน — mai Index ณ วันสิ้นงวด



มูลค่าซื้อขาย (ล้านบาท)	ปี 53	ปี 54	ม.ค.54	ก.พ.54	มี.ค.54	เม.ย.54	พ.ค.54
SET	6,937,889.87	3,080,917.99	709,669.75	531,107.41	669,332.73	596,945.75	573,862.35
mai	96,057.57	55,283.91	10,405.97	3,260.70	12,211.67	15,353.80	14,051.77
รวม	7,033,947.44	3,136,201.90	720,075.72	534,368.11	681,544.40	612,299.55	587,914.12
มูลค่าซื้อขายเฉลี่ยรายวัน	29,065.90	32,331.98	36,003.79	28,124.64	29,632.37	36,017.62	32,661.90
% YOY	59.47%	51.72%	89.23%	97.43%	18.76%	44.45%	36.58%

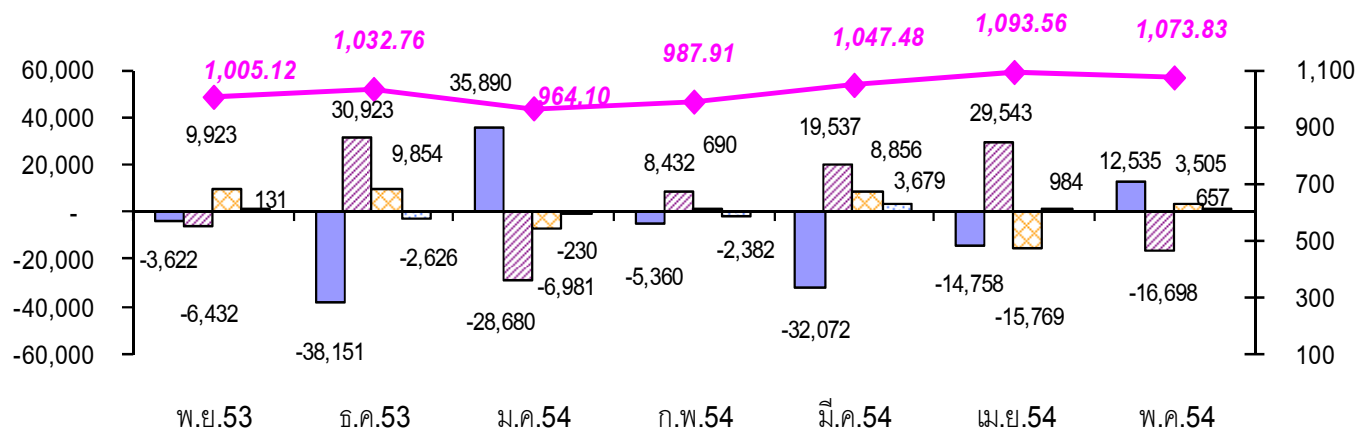
ในเดือนพฤษภาคม 2554 นักลงทุนต่างประเทศขายสุทธิ 16,697.75 ล้านบาท ซึ่งเป็นการขายสุทธิเดือนแรก หลังจากซื้อสุทธิต่อเนื่องนาน 3 เดือนตรงข้ามกับนักลงทุนบุคคลที่ในเดือนนี้ซื้อสุทธิ 12,535.12 ล้านบาท หลังขายสุทธิต่อเนื่อง 3 เดือน เช่นเดียวกับนักลงทุนสถาบันและบริษัทหลักทรัพย์ที่เป็นผู้ซื้อสุทธิในเดือนนี้

### ดัชนีตลาดหลักทรัพย์ (SET Index)

### และมูลค่าซื้อขายสุทธิ (Net Buying Position)

หน่วย: ล้านบาท (ซ้าย), จุด (ขวา)

- ดัชนีตลาด SET (SET Index) ณ สิ้นเดือน
- นักลงทุนบุคคล
- นักลงทุนต่างประเทศ
- นักลงทุนสถาบันในประเทศ
- บริษัทหลักทรัพย์

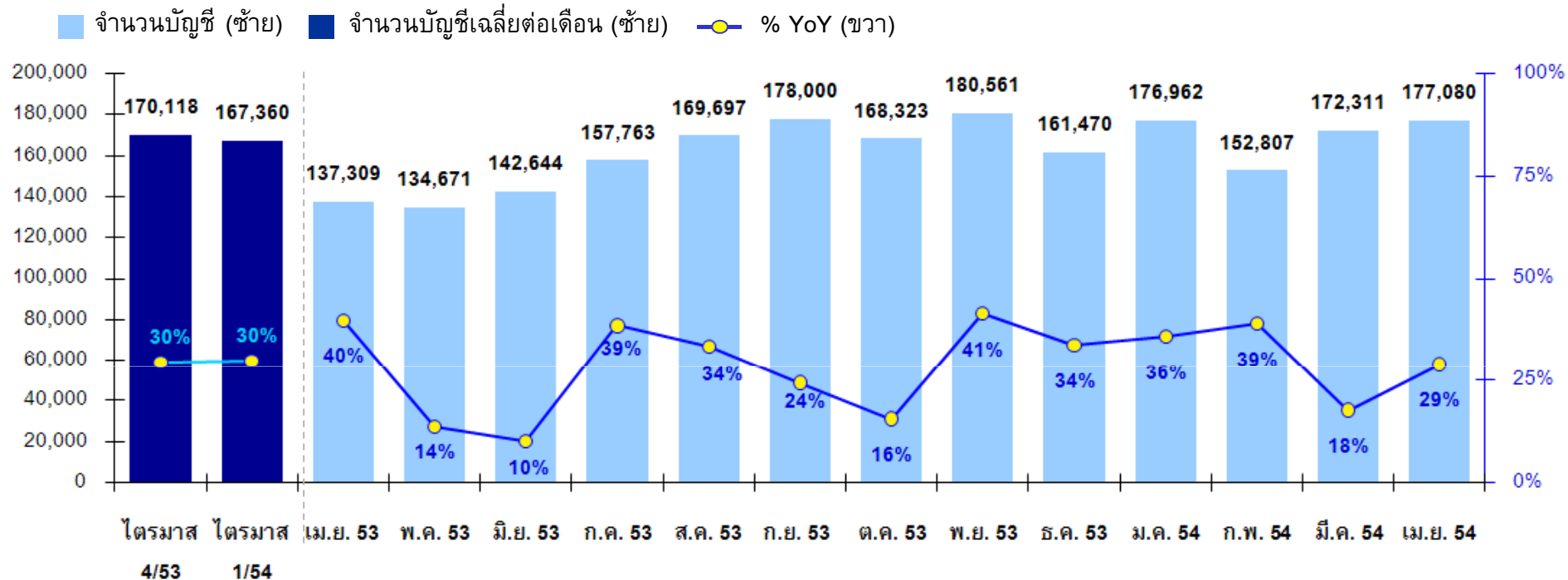


สัดส่วนตามมูลค่าการซื้อขาย	ปี 53	ปี 54 (YTD)	ม.ค.54	ก.พ.54	มี.ค.54	เม.ย.54	พ.ค.54
นักลงทุนบุคคล	62.0%	56.2%	55.4%	52.0%	56.9%	59.8%	56.7%
นักลงทุนต่างประเทศ	18.4%	23.3%	25.1%	25.7%	21.7%	21.2%	22.8%
นักลงทุนสถาบันในประเทศ	7.6%	8.9%	9.4%	9.5%	9.7%	7.7%	8.3%
บัญชีบริษัทหลักทรัพย์	12.0%	11.5%	10.1%	12.9%	11.7%	11.3%	12.2%

ช่วงเวลา	มูลค่า (ล้านบาท)
ปี 49	87,778
ปี 50	55,729
ปี 51	-162,357
ปี 52	38,013
ปี 53	81,415
ไตรมาส 4/53	39,962
ไตรมาส 1/54	-711
ม.ค.54	-28,680
ก.พ.54	8,432
มี.ค.54	19,537
เม.ย.54	29,543
พ.ค.54	-16,698
ปี 54 (YTD)	12,135

ในเดือนเมษายน 2554 จำนวนบัญชีที่มีการซื้อขาย อยู่ที่ 177,080 บัญชี โดยมีอัตราส่วนของจำนวนบัญชีที่มีการซื้อขาย (active rate) อยู่ที่ 27.3% และมีมูลค่าการซื้อขายเฉลี่ยต่อบัญชีอยู่ที่ 3.46 ล้านบาท ซึ่งลดลงเล็กน้อยจากเดือนก่อนหน้า

### จำนวนบัญชีที่มีการซื้อขาย (# of Active Accounts)

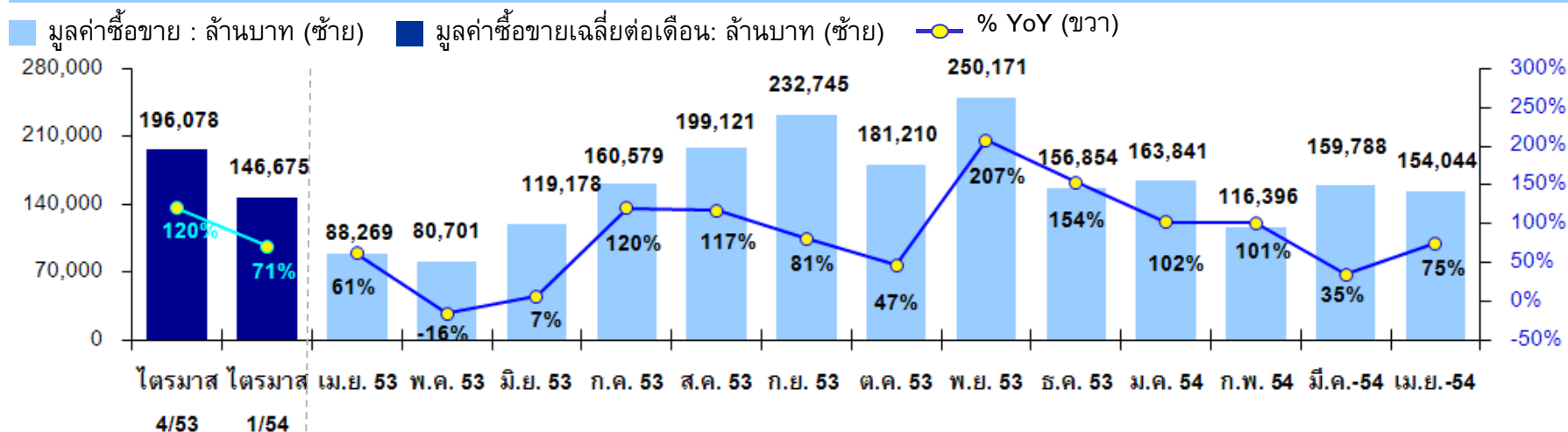
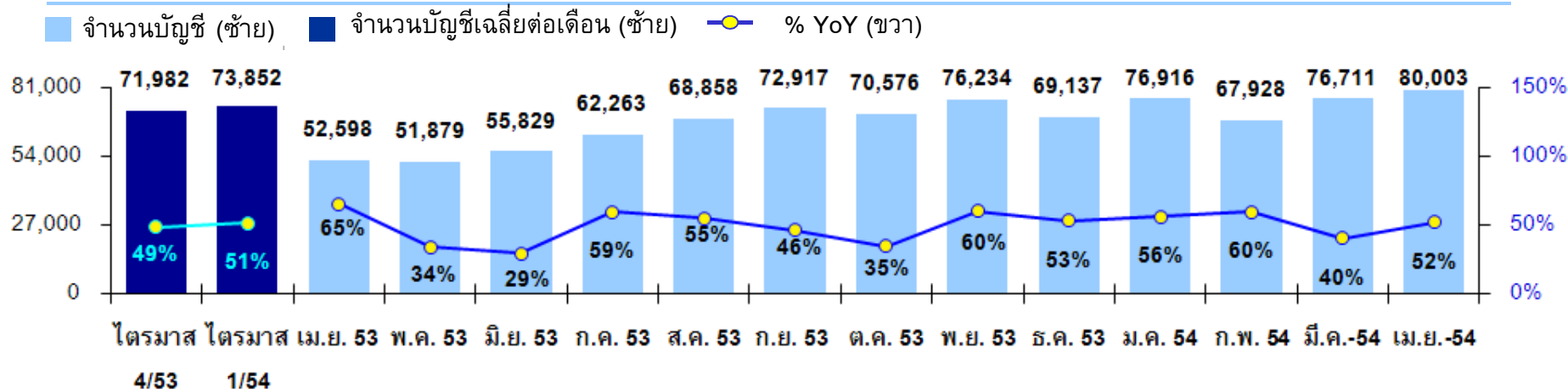


	ไตรมาส4/53	ไตรมาส1/54	พ.ย. 53	ธ.ค. 53	ม.ค. 54	ก.พ. 54	มี.ค. 54	เม.ย. 54
# บัญชีทั้งหมด ณ สิ้นเดือน ไตรมาส หรือปี	626,441	643,208	619,052	626,441	631,931	637,397	643,208	647,864
# บัญชีที่มีการซื้อขายเฉลี่ยต่อเดือน	170,118	167,360	180,561	161,470	176,962	152,807	172,311	177,080
% YoY ของจำนวนบัญชีที่มีการซื้อขายเฉลี่ยต่อเดือน	29.5%	29.9%	41.4%	33.8%	35.9%	39.1%	17.7%	29.0%
% จำนวนบัญชีที่มีการซื้อขายต่อบัญชีทั้งหมดเฉลี่ยต่อเดือน	27.5%	26.3%	29.2%	25.8%	28.0%	24.0%	26.8%	27.3%
มูลค่าการซื้อขายเฉลี่ยต่อบัญชีที่มีการซื้อขายเฉลี่ยต่อเดือน (ล้านบาท)	4.41	3.84	5.15	3.98	4.07	3.50	3.96	3.46
% YoY ของมูลค่าการซื้อขายเฉลี่ยต่อบัญชีที่มีการซื้อขายเฉลี่ยต่อเดือน	37.8%	24.4%	65.2%	53.6%	39.3%	34.8%	5.5%	5.8%

ที่มา : ตลท.

ในเดือนเมษายน 2554 จำนวนบัญชีที่มีการซื้อขายทาง Internet เฉลี่ยรายเดือนปรับเพิ่มขึ้นจากเดือนก่อนหน้ามาอยู่ที่ 80,003 บัญชี ในขณะที่มูลค่าซื้อขายทาง Internet เฉลี่ยรายเดือนปรับลดลงมาอยู่ที่ 154,044 ล้านบาท อย่างไรก็ตาม มูลค่าซื้อขายทาง Internet ต่อมูลค่าซื้อขายทั้งหมดยังคงปรับเพิ่มขึ้นจาก 23.5% ในเดือนก่อนหน้า มาอยู่ที่ 25.2%

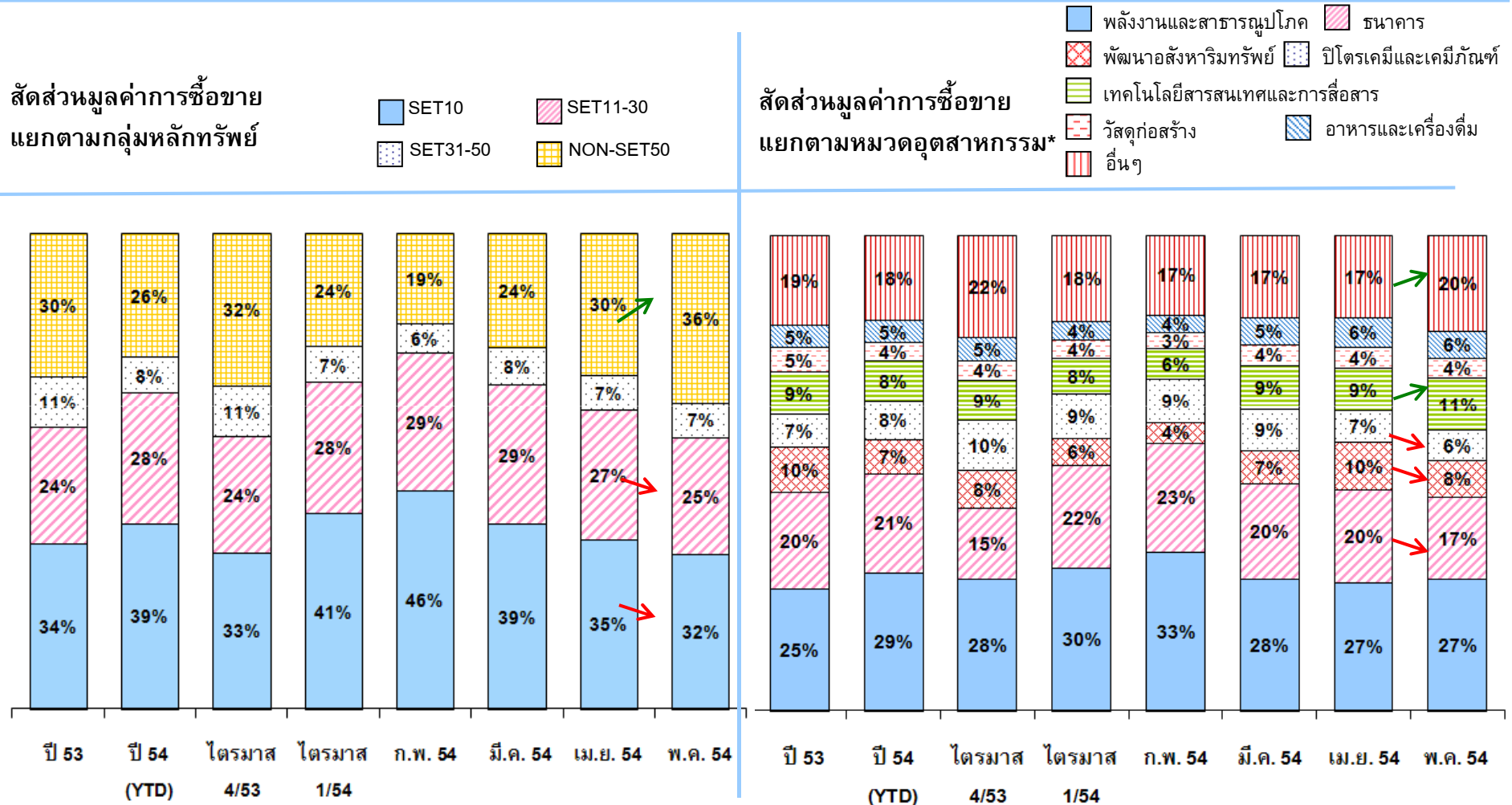
### จำนวนบัญชี Internet ที่มีการซื้อขายในเดือน



	ไตรมาส 4/53	ไตรมาส 1/54	เม.ย. 53	พ.ค. 53	มิ.ย. 53	ก.ค. 53	ส.ค. 53	ก.ย. 53	ต.ค. 53	พ.ย. 53	ธ.ค. 53	ม.ค. 54	ก.พ. 54	มี.ค. 54	เม.ย. 54
%มูลค่าซื้อขายทาง Internet ต่อมูลค่าซื้อขายทั้งหมด	26.0%	22.7%	19.7%	21.1%	24.6%	26.4%	27.1%	25.94%	26.2%	26.90%	24.4%	22.8%	21.8%	23.5%	25.2%



ในเดือนพฤษภาคม 2554 สัดส่วนมูลค่าการซื้อขายหลักทรัพย์ยังคงกระจายตัวไปในกลุ่ม Non-SET50 เพิ่มขึ้นในหลายกลุ่มอุตสาหกรรม สวนทางกับมูลค่าการซื้อขายของบริษัทขนาดใหญ่ในกลุ่ม SET10 และ SET11-30 ที่ปรับลดลง โดยเฉพาะในหมวดธนาคาร และหมวดปิโตรเคมีและเคมีภัณฑ์



หมายเหตุ: สัดส่วนมูลค่าการซื้อขายแยกตามกลุ่มหลักทรัพย์นับรวมเฉพาะการซื้อขายบนกระดานหลักด้วยวิธีการซื้อขายแบบจับคู่อัตโนมัติ ในขณะที่สัดส่วนมูลค่าการซื้อขายแยกตามหมวดอุตสาหกรรมนับรวมการซื้อขายแบบวิธี Put-through ด้วย

\* ตั้งแต่วันที่ 4 ม.ค. 54 ตลาดหลักทรัพย์ฯ เพิ่มหมวดธุรกิจเหล็ก โดยย้ายหลักทรัพย์มาจากหมวดวัสดุก่อสร้างและหมวดวัสดุอุตสาหกรรมและเครื่องจักร

ที่มา: SETSMART

ในเดือนพฤษภาคม 2554 ตลาดอนุพันธ์มีปริมาณการซื้อขายเฉลี่ยรายวันรวม 36,815 สัญญา ซึ่งสูงสุดนับตั้งแต่ตลาดอนุพันธ์เริ่มซื้อขายในเดือนเมษายน 2549 โดยปริมาณการซื้อขายเฉลี่ยรายวันในเดือนนี้เพิ่มขึ้น 20.43% จากเดือนเมษายน 2554 ส่งผลให้ปริมาณการซื้อขายเฉลี่ยรายวันของช่วง 5 เดือนแรกของปี 2554 สูงกว่าปริมาณการซื้อขายเฉลี่ยรายวันของทั้งปี 2553 ถึง 58.45%

### ปริมาณสัญญาซื้อขายเฉลี่ยรายวัน จำแนกตามประเภทอนุพันธ์

หน่วย: สัญญา

	ปี 53	ปี 54 (YTD)	ไตรมาส 4/53	ไตรมาส 1/54	ก.พ.54	มี.ค.54	เม.ย.54	พ.ค.54	% MOM <sup>3</sup>	% YOY <sup>4</sup>
<b>Existing Products</b>	<b>17,938</b>	<b>25,328</b>	<b>21,379</b>	<b>23,742</b>	<b>21,769</b>	<b>25,452</b>	<b>25,589</b>	<b>30,540</b>	<b>19.35%</b>	<b>41.20%</b>
SET50 Index Futures	10,212	13,005	10,371	12,595	12,148	13,444	11,847	15,508	30.90%	27.35%
SET50 Index Options	443	467	313	384	303	496	425	792	86.35%	5.42%
Single Stock Futures	4,006	7,156	6,849	6,921	5,376	7,609	8,148	7,028	-13.75%	78.63%
50 Baht Gold Futures	3,277	4,700	3,846	3,842	3,942	3,903	5,169	7,212	39.52%	43.42%
<b>New Products in 2010</b>		<b>4,265</b>	<b>2,191</b>	<b>3,485</b>	<b>3,430</b>	<b>4,017</b>	<b>4,980</b>	<b>6,275</b>	<b>26.00%</b>	
10 Baht Gold Futures <sup>1</sup>	1,716	4,264	2,190	3,485	3,430	4,017	4,979	6,273	25.99%	148.48%
Interest Rate Futures <sup>1</sup>	1	1	1	0	0	0	1	2	100.00%	0.00%
<b>All Products<sup>2</sup></b>	<b>18,676</b>	<b>29,592</b>	<b>23,570</b>	<b>27,226</b>	<b>25,199</b>	<b>29,469</b>	<b>30,569</b>	<b>36,815</b>	<b>20.43%</b>	<b>58.45%</b>

หมายเหตุ: New Products หมายถึง Product ใหม่ที่เริ่มซื้อขายในปี 2553

<sup>1</sup> คำนวณจากปริมาณการซื้อขาย / จำนวนวันทำการนับจากวันเริ่มซื้อขายของตราสารนั้นๆ

<sup>2</sup> คำนวณจากปริมาณการซื้อขายรวมทุกตราสารอนุพันธ์ / จำนวนวันทำการ

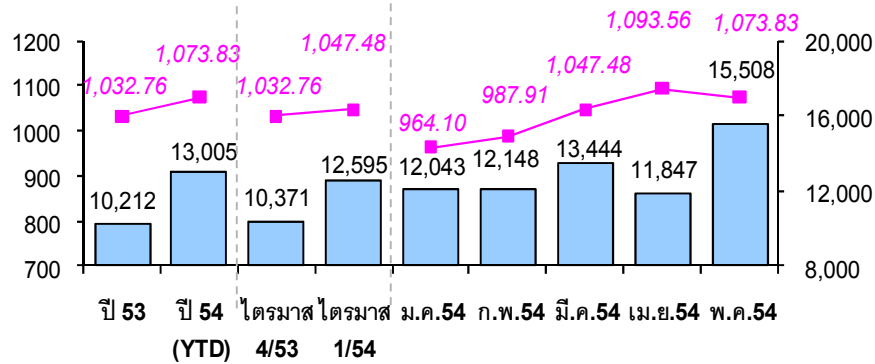
<sup>3</sup> คำนวณจากปริมาณการซื้อขายเฉลี่ยรายวันของเดือนเมษายน 2554 และเดือนพฤษภาคม 2554

<sup>4</sup> คำนวณจากปริมาณการซื้อขายเฉลี่ยรายวันของปี 2553 และปี 2554 (ช่วงเดือนมกราคม – พฤษภาคม 2554)

ในเดือนพฤษภาคม 2554 เกือบทุกผลิตภัณฑ์ที่ซื้อขายในตลาดอนุพันธ์ทำสถิติปริมาณการซื้อขายเฉลี่ยรายวันสูงที่สุดนับจากเริ่มซื้อขายของผลิตภัณฑ์แต่ละประเภท ยกเว้น Single Stock Futures (SSFs)

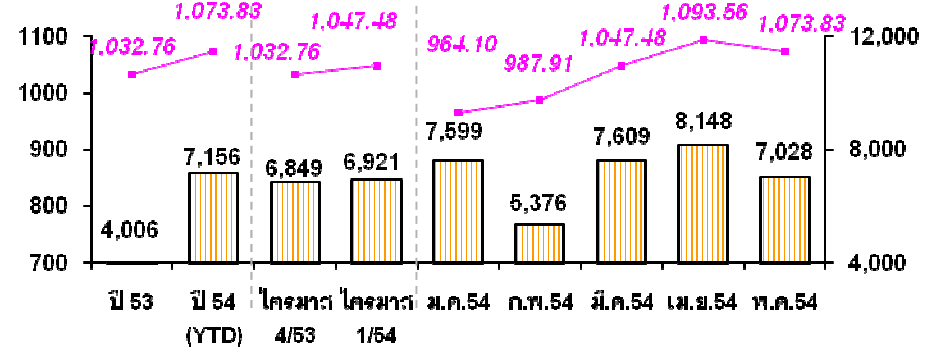
ปริมาณสัญญาซื้อขายเฉลี่ยรายวัน  
ของ SET50 Index Futures

หน่วย: สัญญา (ซ้าย), จุด (ขวา)



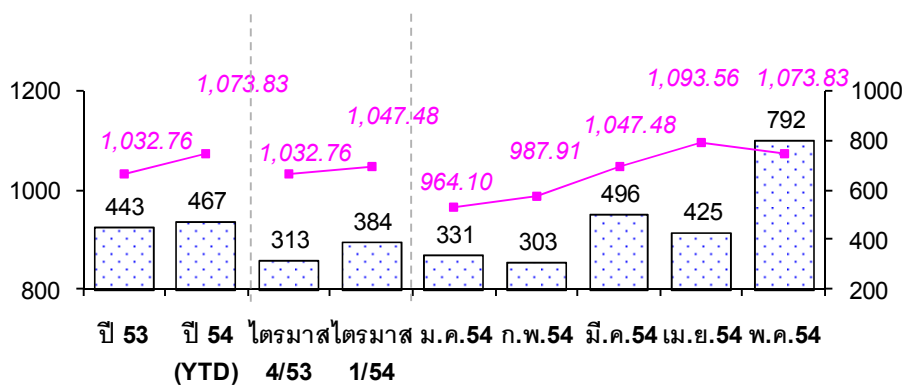
ปริมาณสัญญาซื้อขายเฉลี่ยรายวัน  
ของ SSFs

หน่วย: สัญญา (ซ้าย), จุด (ขวา)



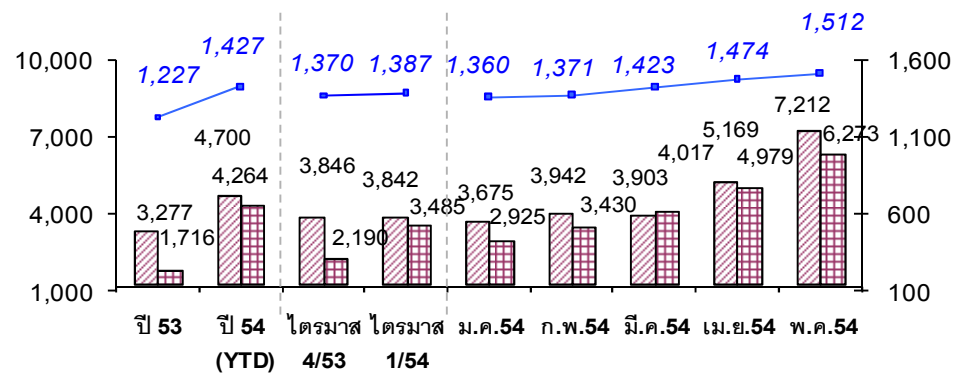
ปริมาณสัญญาซื้อขายเฉลี่ยรายวัน  
ของ SET50 Index Options

หน่วย: สัญญา (ซ้าย), จุด (ขวา)



ปริมาณสัญญาซื้อขายเฉลี่ยรายวัน  
ของ Gold Futures

หน่วย: สัญญา (ซ้าย), เหรียญสหรัฐต่อ troy ounce (ขวา)

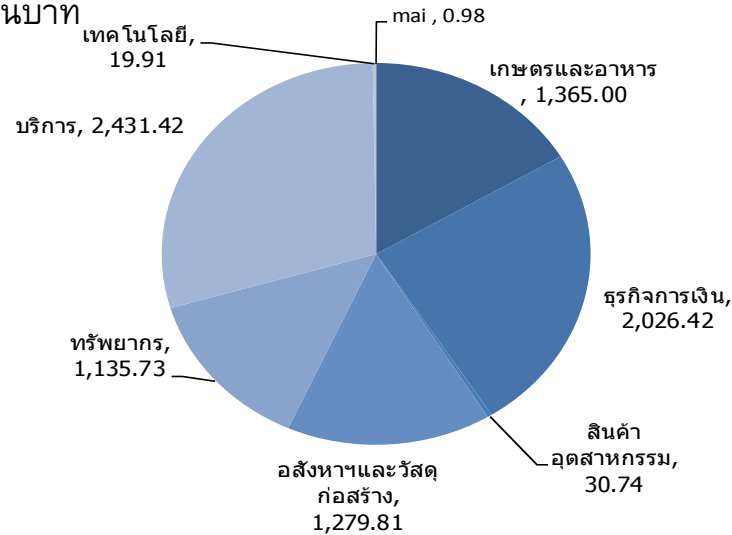


ในเดือนพฤษภาคม 2554 มีการซื้อขาย Interest Rate Futures รวม 33 สัญญา สูงสุดนับจากเริ่มซื้อขายในเดือนตุลาคม 2553

ในเดือนพฤษภาคม 2554 บริษัทจดทะเบียนระดมทุนในรูปตราสารทุนมูลค่ารวม 8,290 ล้านบาท และมีการกระจายตัวในหลายกลุ่มอุตสาหกรรม โดยแยกเป็นการระดมทุนตลาดแรก (IPO) มูลค่า 4,060 ล้านบาท จากการเข้าจดทะเบียนของ บมจ. แอลเอช ไฟแนนซ์เซียลกรุ๊ป (LHBANK) บมจ. น้ำตาลครบุรี (KBS) และกองทุนรวมอสังหาฯ ทรัพย์ศรีไทย (SSTPF) และเป็น การระดมทุนในตลาดรอง 4,230 ล้านบาท ทั้งนี้ การระดมทุนช่วง 5 เดือนแรกของปีมีมูลค่า 55,982 ล้านบาท เพิ่มขึ้น 79.69% จากช่วงเดียวกันในปีก่อนหน้า

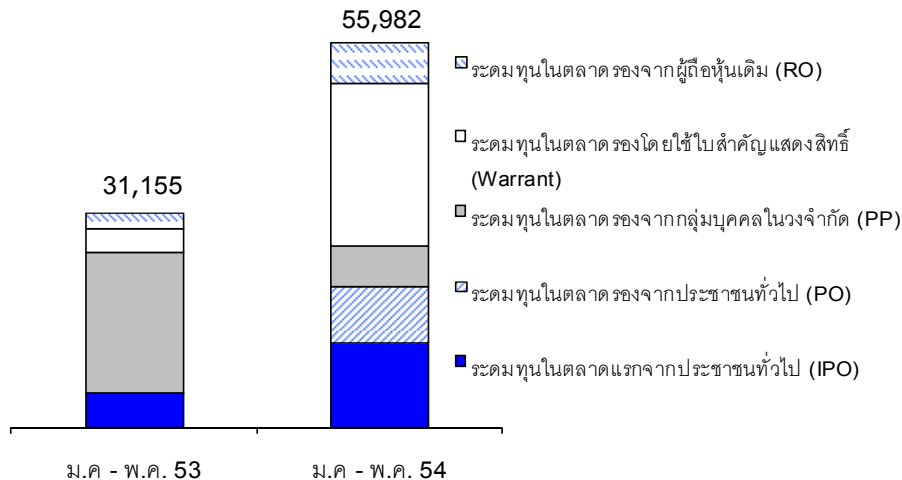
### มูลค่าการระดมทุนในเดือนพฤษภาคม 2554 (รายอุตสาหกรรม)

หน่วย : ล้านบาท



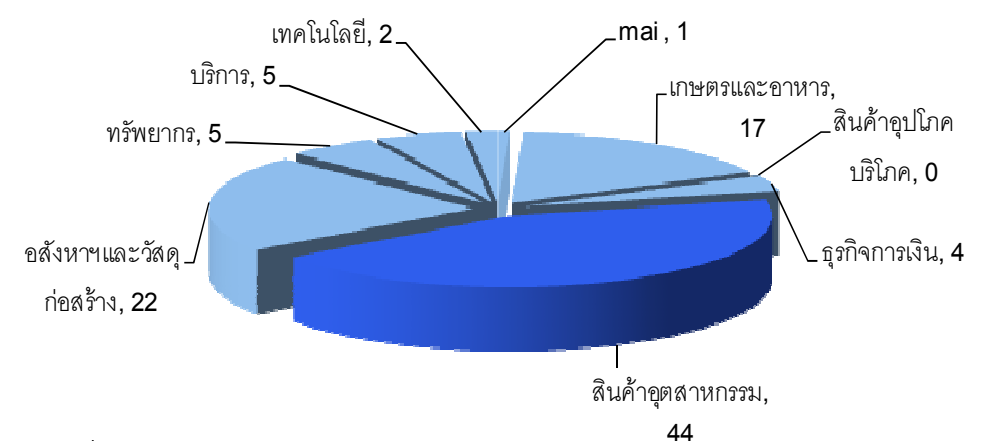
### มูลค่าการระดมทุน (ตามประเภทของการระดมทุน)

หน่วย : ล้านบาท ; ข้อมูลล่าสุด ณ สิ้นเดือน พ.ค. 2554



### การระดมทุนในปี 2554 (รายอุตสาหกรรม)

หน่วย : ร้อยละ; ข้อมูลล่าสุด ณ สิ้นเดือน พ.ค. 2554



ที่มา : SETSMART หมายเหตุ : รวมข้อมูลของบริษัทจดทะเบียนในทุกกลุ่มอุตสาหกรรม