



แถลงข่าวสรุปภาวะตลาดหลักทรัพย์และการซื้อขายหลักทรัพย์ประจำเดือนสิงหาคม 2553

ดัชนีตลาดหลักทรัพย์ไทย (SET index) ในเดือนสิงหาคม 2553 ปรับตัวในทิศทางขาขึ้นอย่างต่อเนื่อง และมาปิดที่ระดับ 913.19 จุด เพิ่มขึ้นร้อยละ 6.70 จากสิ้นเดือนก่อน และเพิ่มขึ้นร้อยละ 24.32 เมื่อเทียบกับดัชนี ณ สิ้นปี 2552 ซึ่งเป็นอัตราการเพิ่มขึ้นของดัชนีตลาดหลักทรัพย์ที่สูงที่สุดในภูมิภาค ทั้งนี้ สภาพคล่องในตลาดการเงินโลกที่อยู่ในระดับสูงประกอบกับเครื่องชี้เศรษฐกิจล่าสุดที่สะท้อนการฟื้นตัวอย่างชัดเจนของเศรษฐกิจไทยส่งผลให้มีเงินลงทุนจากต่างประเทศเข้ามาในตลาดหลักทรัพย์ไทยอย่างต่อเนื่องและเป็นปัจจัยสนับสนุนสำคัญที่ทำให้ดัชนีตลาดหลักทรัพย์ไทยปรับตัวเพิ่มขึ้นในเดือนนี้ โดยตลาดหลักทรัพย์ไทยเป็นตลาดเดียวในภูมิภาคที่มูลค่าซื้อสุทธิของนักลงทุนต่างประเทศเพิ่มขึ้นอย่างต่อเนื่องในช่วง 3 เดือนที่ผ่านมา นอกจากนี้ ดัชนีตลาดหลักทรัพย์ ณ สิ้นเดือนสิงหาคม 2553 เป็นระดับสูงสุดใหม่นับตั้งแต่เดือนธันวาคม 2539 ส่งผลให้มูลค่าหลักทรัพย์ตามราคาตลาดรวมของ SET และ mai อยู่ที่ 7,429,637 ล้านบาท เพิ่มขึ้นร้อยละ 6.70 จากเดือนก่อน และเป็นระดับสูงสุดนับตั้งแต่ก่อตั้งตลาดหลักทรัพย์

มูลค่าการซื้อขายเฉลี่ยรายวันในเดือนสิงหาคม 2553 อยู่ที่ 36,747.70 ล้านบาท เพิ่มขึ้นร้อยละ 20.84 จากเดือนก่อน และเพิ่มขึ้นร้อยละ 74.57 จากเดือนสิงหาคม 2552 โดยเป็นมูลค่าการซื้อขายเฉลี่ยรายวันที่สูงที่สุดนับตั้งแต่เดือนกุมภาพันธ์ 2547 นักลงทุนต่างประเทศเป็นผู้ซื้อสุทธิต่อเนื่องเป็นเดือนที่ 3 ส่งผลให้มูลค่าซื้อสุทธิของนักลงทุนต่างประเทศในช่วง 8 เดือนแรกรวม 5,375.45 ล้านบาท อย่างไรก็ตาม หากพิจารณาสัดส่วนของมูลค่าการซื้อขาย นักลงทุนต่างประเทศกลับมีบทบาทน้อยลงในตลาดหลักทรัพย์ไทยจากสัดส่วนมูลค่าการซื้อขายของนักลงทุนต่างประเทศที่ลดลงต่อเนื่อง ขณะที่นักลงทุนบุคคลทั่วไปกลับมีสัดส่วนมูลค่าการซื้อขายสูงถึงร้อยละ 68.19 ของมูลค่าการซื้อขายรวม นอกจากนี้ ช่องทางการซื้อขายผ่านอินเทอร์เน็ตได้รับความนิยมมากขึ้นทั้งจำนวนบัญชีที่ซื้อขายและมูลค่าการซื้อขายจนทำให้สัดส่วนมูลค่าซื้อขายทางอินเทอร์เน็ตต่อมูลค่าซื้อขายรวมเพิ่มมาอยู่ที่ร้อยละ 26.4 ในเดือนกรกฎาคม 2553 สูงที่สุดนับตั้งแต่เปิดการซื้อขายทางอินเทอร์เน็ตในปี 2543

นักลงทุนยังคงให้ความสนใจในหลักทรัพย์กลุ่มเทคโนโลยีสารสนเทศและการสื่อสารอย่างต่อเนื่องโดยมีสัดส่วนมูลค่าการซื้อขายเพิ่มขึ้นต่อเนื่องเป็นเดือนที่ 4 ติดต่อกัน ส่วนกลุ่มธนาคารมีสัดส่วนมูลค่าการซื้อขายหลักทรัพย์ลดลงจากเดือนก่อนอย่างมาก นอกจากนี้ นักลงทุนโดยเฉพาะนักลงทุนบุคคลทั่วไปยังคงสนใจลงทุนในหลักทรัพย์ขนาดเล็ก จากสัดส่วนมูลค่าการซื้อขายหลักทรัพย์ขนาดเล็กในกลุ่ม Non-SET50 ที่ยังคงปรับตัวขึ้นอย่างมากเมื่อเทียบกับเดือนก่อน จากร้อยละ 35.69 เป็นร้อยละ 43.73 ในเดือนนี้

ตลาดอนุพันธ์เริ่มซื้อขายโกลด์ฟิวเจอร์ส (Gold Futures) ขนาด 10 บาท ในเดือนสิงหาคม 2553 โดยมีปริมาณการซื้อขายเฉลี่ยรายวัน 991 สัญญา ขณะที่ปริมาณการซื้อขายอนุพันธ์รวมทุกประเภทเฉลี่ยรายวัน 15,816 สัญญา เพิ่มขึ้นร้อยละ 13.34 จากเดือนก่อน

ในเดือนสิงหาคม 2553 บริษัทจดทะเบียนมีการระดมทุนในรูปตราสารทุนมูลค่ารวม 2,648.61 ล้านบาท มีการระดมทุนจากบริษัทจดทะเบียนเข้าใหม่ (IPO) 1 บริษัท และกองทุนอสังหาริมทรัพย์เข้าจดทะเบียนใหม่ 1 กองทุนมูลค่าระดมทุน 162.00 และ 828.00 ล้านบาท ตามลำดับ ขณะที่มีการระดมทุนในตลาดรอง 1,658.61 ล้านบาท สำหรับภาพรวมการระดมทุนในช่วง 8 เดือนแรกของปี 2553 มีมูลค่าอยู่ที่ 52,526.93 ล้านบาท เพิ่มขึ้น 2 เท่า จากช่วงเดียวกันของปีก่อน

1. ภาพรวมของตลาดหลักทรัพย์ไทย

ในเดือนสิงหาคม 2553 ดัชนีตลาดหลักทรัพย์ไทย (SET index) ปรับตัวในทิศทางขาขึ้นอย่างต่อเนื่อง และมาปิดที่ระดับ **913.19** จุด เพิ่มขึ้นร้อยละ 6.70 จากสิ้นเดือนก่อน หรือเพิ่มขึ้นร้อยละ 24.32 เมื่อเทียบกับดัชนี ณ สิ้นปี 2552 ซึ่งเป็นอัตราการเพิ่มขึ้นของดัชนีตลาดหลักทรัพย์ที่สูงที่สุดในภูมิภาค ทั้งนี้ การส่งสัญญาณของธนาคารกลางสหรัฐฯ ที่จะใช้นโยบายการเงินแบบผ่อนคลายต่อเนื่องอีกระยะหนึ่งเพื่อประคับประคองเศรษฐกิจที่ยังเปราะบาง ส่งผลให้นักลงทุนสนใจเข้ามาลงทุนเพิ่มมากขึ้นในตลาดเกิดใหม่โดยเฉพาะในเอเชียที่มีปัจจัยพื้นฐานทางเศรษฐกิจที่ดีกว่าเพื่อเพิ่มผลตอบแทนของการลงทุน ขณะที่การประกาศอัตราการเติบโตของ GDP ไทยในไตรมาส 2 ปี 2553 ที่เติบโตร้อยละ 9.10 ประกอบกับสถานการณ์ทางการเมืองที่คลี่คลายตามลำดับ ทำให้นักลงทุนต่างชาติมีความมั่นใจมากขึ้นในปัจจัยพื้นฐานของเศรษฐกิจไทย ส่งผลให้ในเดือนสิงหาคม 2553 ยังมีเงินลงทุนจากต่างประเทศเข้ามาลงทุนในตลาดหลักทรัพย์ไทยอย่างต่อเนื่อง โดยตลาดหลักทรัพย์ไทยเป็นตลาดเดียวในภูมิภาคที่มูลค่าซื้อสุทธิของนักลงทุนต่างประเทศเพิ่มขึ้นอย่างต่อเนื่องในช่วง 3 เดือนที่ผ่านมา จากปัจจัยสนับสนุนดังกล่าวทำให้ดัชนีตลาดหลักทรัพย์ ณ สิ้นเดือนสิงหาคม 2553 ปรับเพิ่มขึ้นมาอยู่ที่ระดับสูงสุดใหม่นับตั้งแต่เดือนธันวาคม 2539 ซึ่งเป็นช่วงวิกฤตเศรษฐกิจไทยก่อนการลอยตัวค่าเงินบาทในเดือนกรกฎาคม 2540 ขณะที่ดัชนีตลาดหลักทรัพย์ mai ปรับตัวเพิ่มขึ้นเช่นกัน โดยปรับเพิ่มขึ้นร้อยละ **4.02** จากสิ้นเดือนกรกฎาคม 2553 มาปิดที่ระดับ **253.50** ณ สิ้นเดือนสิงหาคม 2553 ซึ่งเป็นระดับที่สูงที่สุดนับตั้งแต่เดือนมิถุนายน 2551

มูลค่าหลักทรัพย์ตามราคาตลาดของ SET ณ สิ้นเดือนสิงหาคม 2553 อยู่ที่ **7,380,112.14** ล้านบาท เพิ่มขึ้นร้อยละ **6.72** จากเดือนก่อน ขณะที่ตลาดหลักทรัพย์เอ็ม เอ ไอ (mai) มีมูลค่าหลักทรัพย์ตามราคาตลาดอยู่ที่ 49,524.72 ล้านบาท เพิ่มขึ้นร้อยละ 5.74 จากเดือนก่อน ส่งผลให้มูลค่าหลักทรัพย์ตามราคาตลาดรวมของ SET และ mai อยู่ที่ 7,429,637 ล้านบาท เพิ่มขึ้นร้อยละ 6.70 จากเดือนก่อนหน้า และเป็นมูลค่าสูงที่สุดใหม่ นับตั้งแต่ก่อตั้งตลาดหลักทรัพย์

ดัชนีตลาดหลักทรัพย์ที่ปรับตัวเพิ่มขึ้นมากในเดือนสิงหาคม 2553 ส่งผลให้ค่า **Forward P/E ratio** ของไทยปรับเพิ่มขึ้นต่อเนื่องมาอยู่ที่ระดับ **13.17** เท่าจาก **12.33** เท่าในเดือนก่อน อย่างไรก็ตาม Forward P/E ratio ของไทยยังคงต่ำกว่าค่าเฉลี่ยของตลาดในภูมิภาคซึ่งอยู่ที่ระดับ 13.62 เท่า ขณะที่อัตราเงินปันผลตอบแทนของไทยยังคงอยู่ในระดับสูงเมื่อเทียบกับประเทศอื่นในภูมิภาคโดยอยู่ที่ร้อยละ 3.51 ซึ่งสูงเป็นอันดับสองรองจากฟิลิปปินส์

ในเดือนสิงหาคม 2553 ดัชนีหลักทรัพย์รายอุตสาหกรรมส่วนใหญ่ปรับตัวสูงขึ้น ยกเว้น กลุ่มสินค้าอุปโภคบริโภค โดยดัชนีที่ปรับเพิ่มขึ้นสูงสุด 3 อันดับแรก คือ กลุ่มธุรกิจบริการ ซึ่งปรับเพิ่มขึ้นร้อยละ 11.76 จากเดือนก่อน รองลงมา คือ กลุ่มการเงิน และกลุ่มอสังหาริมทรัพย์ ซึ่งปรับตัวเพิ่มขึ้นร้อยละ 10.11 และ 9.65 จากเดือนก่อนตามลำดับ อย่างไรก็ตามในช่วง 8 เดือนแรกของปี 2553 ดัชนีกลุ่มที่ปรับเพิ่มขึ้นสูงสุดยังคงเป็นกลุ่มเกษตรและอุตสาหกรรมอาหาร ที่เพิ่มขึ้นร้อยละ 65.30 เมื่อเทียบกับสิ้นปี 2552 ส่วนกลุ่มที่ดัชนีปรับตัวเพิ่มขึ้นในอัตราที่ต่ำกว่าดัชนีตลาดหลักทรัพย์ ได้แก่ กลุ่มเทคโนโลยีสารสนเทศและการสื่อสาร และกลุ่มพลังงาน ซึ่งดัชนีของทั้ง 2 กลุ่มปรับเพิ่มขึ้นร้อยละ 19.36 และ 4.62 เมื่อเทียบกับสิ้นปี 2552 ตามลำดับ

2. ภาพรวมการซื้อขายหลักทรัพย์

ในเดือนสิงหาคม 2553 SET และ mai มีมูลค่าการซื้อขายเฉลี่ยรายวันสูงสุดนับตั้งแต่เดือนกุมภาพันธ์ 2547 โดยมูลค่าซื้อขายเฉลี่ยรายวันอยู่ที่ 36,747.70 ล้านบาท เพิ่มขึ้นร้อยละ 20.84 จากเดือนก่อน และเพิ่มขึ้นร้อยละ 74.57 จากเดือนสิงหาคม 2552 รวมมูลค่าซื้อขายหลักทรัพย์ทั้งเดือนอยู่ที่ 734,953.90 ล้านบาท

เมื่อพิจารณามูลค่าการซื้อขายหลักทรัพย์รวมของ SET และ mai แยกตามประเภทนักลงทุน ในเดือนสิงหาคม 2553 พบว่า นักลงทุนต่างประเทศเป็นผู้ซื้อสุทธิต่อเนื่องเป็นเดือนที่ 3 ส่งผลให้นักลงทุนต่างประเทศเป็นผู้ซื้อสุทธิ **5,375.45** ล้านบาท ในช่วง 8 เดือนแรก เฉพาะในเดือนสิงหาคม นักลงทุนต่างประเทศเป็นผู้ซื้อสุทธิ 16,084.01 ล้านบาท เช่นเดียวกับบริษัทหลักทรัพย์ที่เป็นผู้ซื้อสุทธิ 2,544 ล้านบาท ขณะที่นักลงทุนสถาบันในประเทศขายสุทธิ 7,904.44 ล้านบาท ซึ่งเป็นการขายต่อเนื่องเป็นเดือนที่ 2 และนักลงทุนบุคคลทั่วไปขายสุทธิ 10,723.56 ล้านบาท ซึ่งเป็นการขายต่อเนื่องเป็นเดือนที่ 3 อย่างไรก็ตาม

ก็ตาม นักลงทุนบุคคลทั่วไปมีสัดส่วนมูลค่าการซื้อขายสูงถึงร้อยละ 68.19 ของมูลค่าการซื้อขายรวม ซึ่งเป็นสัดส่วนสูงสุด นับตั้งแต่เดือนพฤศจิกายน 2547 เป็นต้นมา

สัดส่วนมูลค่าการซื้อขายหลักทรัพย์แยกตามกลุ่มอุตสาหกรรมในเดือนสิงหาคม 2553 การซื้อขายในกลุ่มธนาคารมีสัดส่วนลดลงจากเดือนก่อนอย่างมาก จากร้อยละ 24.75 มาอยู่ที่ร้อยละ 18.39 ซึ่งสวนทางกับสัดส่วนมูลค่าการซื้อขายในกลุ่มพัฒนาอสังหาริมทรัพย์และกลุ่มเทคโนโลยีสารสนเทศและการสื่อสารที่ปรับเพิ่มขึ้นจากเดือนก่อนค่อนข้างมาก จากร้อยละ 12.21 และ 10.45 มาอยู่ที่ร้อยละ 14.67 และ 17.06 ตามลำดับ ทั้งนี้กลุ่มเทคโนโลยีสารสนเทศและการสื่อสารมีสัดส่วนมูลค่าการซื้อขายเพิ่มขึ้นต่อเนื่องเป็นเดือนที่ 4

เมื่อพิจารณาสัดส่วนมูลค่าการซื้อขายแยกตามกลุ่มหลักทรัพย์ตามราคาตลาด (market capitalization) พบว่า สัดส่วนมูลค่าการซื้อขายหลักทรัพย์ขนาดเล็กในกลุ่ม Non-SET50 ยังคงเพิ่มขึ้นต่อเนื่องมาตั้งแต่ต้นปี และปรับตัวสูงขึ้นอย่างมากเมื่อเทียบกับเดือนก่อน จากร้อยละ 35.69 เป็นร้อยละ 43.73 ในขณะที่สัดส่วนมูลค่าการซื้อขายหลักทรัพย์ที่มีมูลค่าหลักทรัพย์ตามราคาตลาดสูงสุด 10 อันดับแรก (SET10) และกลุ่มหลักทรัพย์ที่มีมูลค่าหลักทรัพย์ตามราคาตลาดสูงสุดอันดับ 11-30 (SET11-30) ปรับตัวลดลงจากเดือนก่อนจากร้อยละ 28.39 และ 22.68 เป็นร้อยละ 24.47 และ 18.14 ตามลำดับ

3. จำนวนบัญชีที่มีการซื้อขายหลักทรัพย์

จำนวนบัญชีที่มีการซื้อขายในเดือนกรกฎาคม 2553 ปรับตัวเพิ่มขึ้นต่อเนื่องจากเดือนก่อน โดยมีจำนวนบัญชีที่มีการซื้อขายรวมทั้งสิ้น 157,763 บัญชี ทั้งนี้สัดส่วนของบัญชีที่มีการซื้อขายในเดือน (active rate) อยู่ที่ร้อยละ 26.37 และมีมูลค่าซื้อขายเฉลี่ยต่อบัญชีอยู่ที่ 3.86 ล้านบาท เพิ่มขึ้นจากเดือนก่อนที่มีสัดส่วนของบัญชีที่มีการซื้อขายในเดือนอยู่ที่ร้อยละ 24.22 และมูลค่าซื้อขายเฉลี่ยต่อบัญชีอยู่ที่ 3.39 ล้านบาท

จำนวนบัญชีการซื้อขายทางอินเทอร์เน็ตและมูลค่าการซื้อขายทางอินเทอร์เน็ตปรับตัวเพิ่มขึ้นเช่นกัน จนทำให้สัดส่วนมูลค่าการซื้อขายทางอินเทอร์เน็ตต่อมูลค่าการซื้อขายรวมในเดือนกรกฎาคม 2553 อยู่ที่ร้อยละ 26.40 ซึ่งเป็นสัดส่วนที่สูงที่สุดนับตั้งแต่เปิดการซื้อขายทางอินเทอร์เน็ตในปี 2543 จำนวนบัญชีอินเทอร์เน็ตที่มีการซื้อขายในเดือนเท่ากับ 62,263 บัญชี เพิ่มขึ้นร้อยละ 11.52 เมื่อเทียบกับเดือนก่อน โดยมีมูลค่าการซื้อขายทางอินเทอร์เน็ตทั้งสิ้น 160,579.50 ล้านบาท เพิ่มขึ้นสูงถึงร้อยละ 34.74 เมื่อเทียบกับเดือนก่อน ทั้งนี้สัดส่วนมูลค่าการซื้อขายทางอินเทอร์เน็ตต่อมูลค่าการซื้อขายรวมในเดือนกรกฎาคม 2553 อยู่ที่ร้อยละ 26.40 เพิ่มขึ้นเล็กน้อยจากร้อยละ 24.61 ในเดือนก่อน

4. สรุปภาวะตลาดอนุพันธ์

ในเดือนสิงหาคม 2553 ตลาดอนุพันธ์เริ่มซื้อขายโกลด์ฟิวเจอร์ส (Gold Futures) ขนาด 10 บาท โดยมีปริมาณการซื้อขายรวม 19,813 สัญญา หรือปริมาณการซื้อขายเฉลี่ยรายวัน 991 สัญญา สำหรับปริมาณการซื้อขายอนุพันธ์รวมทุกประเภทเฉลี่ยรายวัน 15,816 สัญญา เพิ่มขึ้นร้อยละ 13.34 จากเดือนก่อน โดยเป็นผลจากการปริมาณการซื้อขายของ SET50 Index Futures ที่เพิ่มขึ้นร้อยละ 18.30 การซื้อขาย Gold Futures ที่เพิ่มขึ้นร้อยละ 22.97 และการซื้อขาย SET50 Index Options ที่เพิ่มขึ้นร้อยละ 51.87 ขณะที่ Single Stock Futures มีปริมาณการซื้อขายเฉลี่ยรายวันลดลงร้อยละ 5.72 จากเดือนก่อน

5. ภาพรวมการระดมทุน

ในเดือนสิงหาคม 2553 บริษัทจดทะเบียนมีการระดมทุนในรูปตราสารทุนมูลค่ารวม 2,648.61 ล้านบาท โดยมีบริษัทจดทะเบียนเข้าใหม่ (IPO) 1 บริษัท คือ บริษัท ไอเอฟพีเอส แคปปิตอล จำกัด (มหาชน) (IFS) มูลค่าระดมทุน 162.00 ล้านบาท และมีกองทุนอสังหาริมทรัพย์เข้าจดทะเบียนใหม่ 1 กองทุน คือ กองทุนรวมอสังหาริมทรัพย์ เมอร์เคียว สมุย (MSPF) มูลค่าระดมทุน 828.00 ล้านบาท นอกจากนี้ มีการระดมทุนในตลาดรอง 1,658.61 ล้านบาท ซึ่งส่วนใหญ่เป็นการระดมทุนของ บมจ. บีทีเอส กรุ๊ป โฮลดิ้งส์ (BTS) มูลค่าระดมทุน 882.32 ล้านบาท

สำหรับภาพรวมการระดมทุนในช่วง 8 เดือนแรกของปี 2553 มีมูลค่าอยู่ที่ 52,526.93 ล้านบาท เพิ่มขึ้นร้อยละ 152.98 จากช่วงเดียวกันของปีก่อน ซึ่งมีมูลค่าระดมทุน 20,763.06 ล้านบาท

ตลาดหลักทรัพย์แห่งประเทศไทย
8 กันยายน 2553
ข้อมูลเพิ่มเติม : ฝ่ายวางแผนกลยุทธ์องค์กร
โทร 02 229 2120 – 2123
Email: Research@set.or.th

ตารางแนบ 1 สถิติที่สำคัญของตลาดหลักทรัพย์แห่งประเทศไทย

	2553 (YTD)	ก.ค.2553	ส.ค.2553
ข้อมูลตลาด SET			
ดัชนีตลาด (SET Index)	913.19	855.83	913.19
อัตราเงินปันผลตอบแทนของตลาด (Dividend Yield) (%)	3.29	3.52	3.29
Historical P/E ของตลาด (เท่า) ^{1/}	14.28	13.34	14.28
P/BV ของตลาด (เท่า)	1.83	1.72	1.83
มูลค่าการซื้อขาย (ล้านบาท) ^{AC}	3,819,528.20	600,369.69	725,380.74
มูลค่าการซื้อขายเฉลี่ยต่อวัน	24,174.23	30,018.48	36,269.04
หลักทรัพย์จดทะเบียน (หลักทรัพย์)	601	591	601
บริษัทที่เข้าจดทะเบียนใหม่ ^{AC}	2	-	1
มูลค่าหลักทรัพย์ของบริษัทที่เข้าจดทะเบียนใหม่ (ล้านบาท) ^{2/}	44,844.50	-	634.50
มูลค่าการระดมทุนของหลักทรัพย์จดทะเบียนเข้าใหม่ (ล้านบาท) ^{3/}	4,854.00	-	162.00
บริษัทจดทะเบียนที่ถูกเพิกถอน ^{AC}	2	-	1
มูลค่าหลักทรัพย์ (Market Capitalization) (ล้านบาท)	7,380,112.14	6,914,776.64	7,380,112.14
ข้อมูลตลาด mai			
ดัชนีตลาด mai	253.45	243.71	253.45
อัตราเงินปันผลตอบแทนของตลาด (Dividend Yield) (%)	3.41	3.65	3.41
Historical P/E ของตลาด	21.12	20.09	21.12
P/BV ของตลาด	1.85	1.85	1.85
มูลค่าการซื้อขาย (ล้านบาท) ^{AC}	53,667.58	7,853.53	9,573.16
มูลค่าการซื้อขายเฉลี่ยต่อวัน	339.67	392.68	478.66
หลักทรัพย์จดทะเบียน (หลักทรัพย์)	81	79	81
บริษัทที่เข้าจดทะเบียนใหม่ ^{AC}	3	1	-
มูลค่าหลักทรัพย์ของบริษัทที่เข้าจดทะเบียนใหม่ (ล้านบาท) ^{2/}	1,851.20	392.00	-
มูลค่าการระดมทุนของหลักทรัพย์จดทะเบียนเข้าใหม่ (ล้านบาท) ^{3/}	430.80	98.00	-
บริษัทจดทะเบียนที่ถูกเพิกถอน ^{AC}	-	-	-
มูลค่าหลักทรัพย์ (Market Capitalization) (ล้านบาท)	49,524.72	46,835.27	49,524.72
ข้อมูลตลาด SET & mai			
สัดส่วนมูลค่าการซื้อขายจำแนกตามนักลงทุน ^{AC}			
นักลงทุนรายย่อย	60.63%	66.65%	68.19%
นักลงทุนต่างประเทศ	19.53%	15.53%	14.62%
นักลงทุนสถาบันในประเทศ	7.44%	7.51%	7.37%
บริษัทหลักทรัพย์	12.39%	10.31%	9.82%
มูลค่าซื้อขายสุทธิ (Net Buying Position) ^{AC}			
นักลงทุนรายย่อย	4,552.46	-2,428.63	-10,723.56
นักลงทุนต่างประเทศ	5,375.45	6,825.70	16,084.01
นักลงทุนสถาบันในประเทศ	2,479.34	-3,683.54	-7,904.44
บริษัทหลักทรัพย์	-12,407.26	-713.53	2,544.00
มูลค่าการซื้อขายเฉลี่ยต่อวัน	24,513.90	30,411.16	36,747.70
มูลค่าหลักทรัพย์ (Market Capitalization) (ล้านบาท)	7,429,636.86	6,961,611.91	7,429,636.86

หมายเหตุ:

1/ Historical P/E คำนวณจาก ราคาตลาดต่อหุ้น / กำไรสุทธิต่อหุ้นประจำงวด 12 เดือนของหุ้น

2/ คำนวณจากราคาเสนอขายต่อประชาชนครั้งแรก (IPO Price) * จำนวนหุ้นจดทะเบียน

3/ คำนวณจากราคาเสนอขายต่อประชาชนครั้งแรก (IPO Price) * จำนวนหุ้นจดทะเบียนที่เสนอขาย

AC/ หมายถึง คำนวณจากมูลค่าสะสมในช่วงเวลานั้นๆ และสำหรับข้อมูลที่ไม่ระบุ หมายถึง ข้อมูล ณ สิ้นระยะเวลานั้นๆ

ที่มา: ตลาดหลักทรัพย์แห่งประเทศไทย



ตลาดหลักทรัพย์แห่งประเทศไทย
The Stock Exchange of Thailand

แถลงข่าวสรุปภาวะตลาดหลักทรัพย์และการซื้อขายหลักทรัพย์

ประจำเดือนสิงหาคม 2553

8 กันยายน 2553

หัวข้อการนำเสนอ

หัวข้อหลัก :

- เหตุการณ์สำคัญที่มีนัยต่อตลาดทุนโลก
- สรุปภาพรวมตลาดหลักทรัพย์ไทยเทียบกับต่างประเทศ
- สรุปภาวะตลาดหลักทรัพย์ไทย
 - ดัชนีตลาดหลักทรัพย์ และ มูลค่าหลักทรัพย์ตามราคาตลาด
 - มูลค่าการซื้อขาย
 - Net Buying Position แยกตามประเภทนักลงทุน
 - สัดส่วนมูลค่าการซื้อขาย แยกตามกลุ่มหลักทรัพย์และหมวดอุตสาหกรรม
 - จำนวนบัญชีที่มีการซื้อขายรายเดือน
 - สรุปภาพรวม Internet Trading
- สรุปภาวะตลาดอนุพันธ์
- ข้อมูลการระดมทุนของบริษัทจดทะเบียน

หัวข้อพิเศษ :

- ผลประกอบการของบริษัทจดทะเบียนในไตรมาส 2/2553

ในเดือนสิงหาคม 2553 ความกังวลเกี่ยวกับการชะลอตัวของเศรษฐกิจสหรัฐฯ ตลอดจนสัญญาณของการใช้นโยบายการเงินแบบผ่อนคลายเป็นของธนาคารกลางสหรัฐฯ ต่ไปอีกระยะหนึ่งทำให้เกิดการเคลื่อนย้ายเงินลงทุนเข้าสู่การลงทุนในสินทรัพย์ที่มีความเสี่ยงต่ำ เช่น ทองคำและพันธบัตร รวมถึงสินทรัพย์ในประเทศตลาดเกิดใหม่ที่เศรษฐกิจมีแนวโน้มขยายตัวดีแม้เศรษฐกิจโลกจะชะลอตัวลง

เหตุการณ์ที่มีนัยสำคัญต่อตลาดทุนโลกในเดือนสิงหาคม 2553

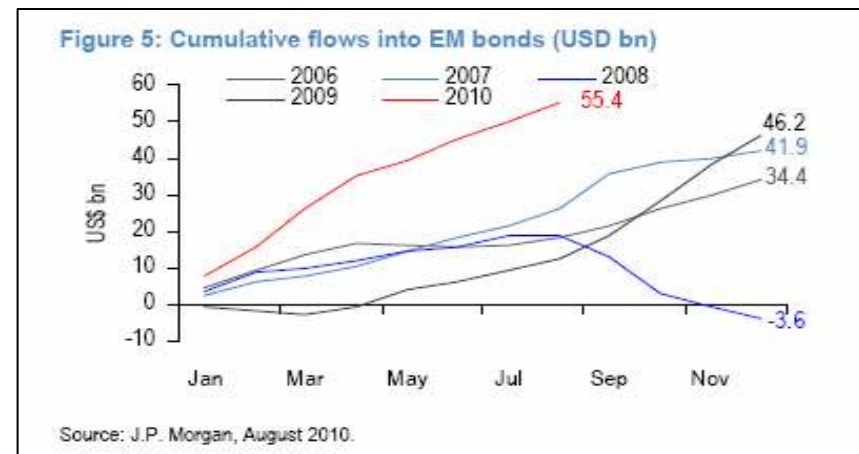
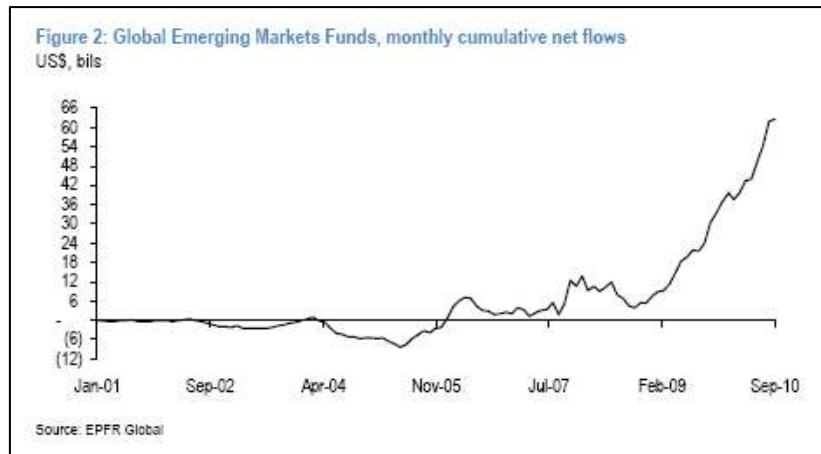
- สัญญาณการชะลอตัวของเศรษฐกิจสหรัฐฯ

- เครื่องชี้เศรษฐกิจของสหรัฐฯ หลายตัวออกมาแย่กว่าที่ตลาดคาด เช่น manufacturing production, initial jobless claims, housing activities รวมทั้งการปรับลด GDP Q2/2010 สะท้อนการสูญเสีย momentum ของเศรษฐกิจหลังจากอันโศกข์ของมาตรการการคลังและการสะสมสินค้าคงคลังเริ่มหมดลง ซึ่งจะทำให้เศรษฐกิจมีแนวโน้มชะลอตัวมากขึ้นในครึ่งหลังของปี

- สภาพคล่องส่วนเกินในตลาดการเงินโลกยังจะอยู่ในระดับสูงต่อไปอีกระยะหนึ่ง

- การส่งสัญญาณของธนาคารกลางสหรัฐฯ ของการใช้นโยบายการเงินแบบผ่อนคลายเป็นของต่อเนื่องอีกระยะหนึ่ง รวมถึงโอกาสที่จะใช้มาตรการ Quantitative easing เพิ่มเติม

➔ ราคาทองคำปรับขึ้นกว่าร้อยละ 6 ขณะที่ยังมีเม็ดเงินไหลเข้าไปลงทุนในประเทศตลาดเกิดใหม่อย่างต่อเนื่อง



ตลาดหลักทรัพย์ไทยได้รับความสนใจจากนักลงทุนต่างชาติมากขึ้นในเดือนสิงหาคม 2553 โดยเป็นตลาดหลักทรัพย์เดียวในภูมิภาคที่มูลค่าซื้อสุทธิของนักลงทุนต่างชาติเพิ่มขึ้นอย่างต่อเนื่องในช่วง 3 เดือนที่ผ่านมา หลังสถานการณ์การเมืองมีเสถียรภาพอย่างชัดเจนขึ้นและการประกาศอัตราการเติบโตของ GDP ในไตรมาส 2 ปี 2553 ที่ร้อยละ 9.1 สะท้อนปัจจัยพื้นฐานของเศรษฐกิจที่แข็งแกร่ง

มูลค่าการซื้อขายหลักทรัพย์สุทธิของนักลงทุนต่างประเทศในตลาดหลักทรัพย์ที่สำคัญในภูมิภาค

หน่วย : ล้านเหรียญ สรอ.

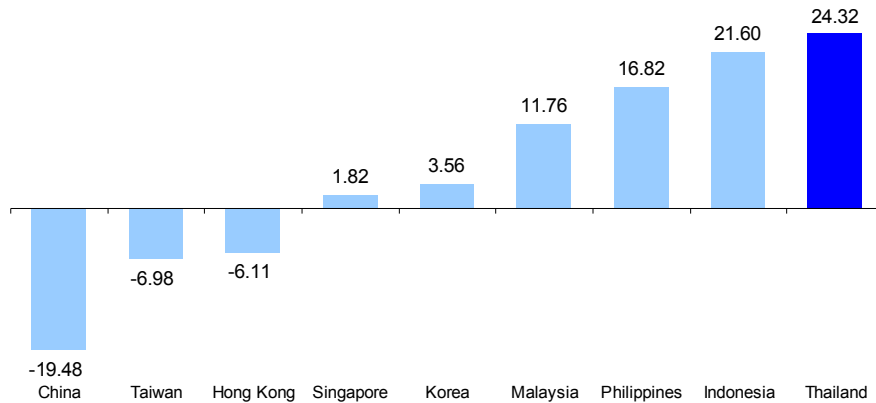
	มูลค่าซื้อขายสุทธิ (รายไตรมาส)			มูลค่าซื้อขายสุทธิในปี 2553 (รายเดือน)									มูลค่าสุทธิ (ม.ค. - ส.ค.)
	ไตรมาส 4/2552	ไตรมาส 1/2553	ไตรมาส 2/2553	ม.ค.	ก.พ.	มี.ค.	เม.ย.	พ.ค.	มิ.ย.	ก.ค.	ส.ค.		
THAILAND	-510	1,310	-1,849	-227	164	1,373	-127	-1,814	92	214	505	180	
VIETNAM	68	23	248	21	-14	16	144	47	57	23	32	326	
TAIWAN	3,780	631	-743	1	-2,875	3,505	3,806	-4,158	-391	2,005	-1,411	481	
INDONESIA	269	373	483	49	-213	536	169	-178	493	541	227	1,624	
PHILIPPINES	-49	166	213	62	60	44	198	5	9	-10	-44	325	
INDIA	5,194	4,369	2,159	-230	464	4,135	2,220	-2,161	2,099	3,553	2,290	12,370	
KOREA	5,020	5,340	-204	606	-42	4,776	4,832	-5,393	356	2,465	-500	7,101	

ที่มา : Bloomberg หมายถึง ข้อมูล ณ สิ้นวันที่ 31 สิงหาคม 2553

ผลตอบแทนจากตลาดหลักทรัพย์ไทยในเดือนสิงหาคม 2553 เป็นอัตราสูงสุดในภูมิภาคจากเงินลงทุนต่างประเทศที่เข้ามาต่อเนื่อง ดัชนีตลาดหลักทรัพย์ไทย ณ สิ้นเดือนสิงหาคม 2553 ปรับตัวสู่ระดับ 913.19 จุด ซึ่งเป็นระดับสูงสุดใหม่นับตั้งแต่เดือนธันวาคม 2539 เพิ่มขึ้นร้อยละ 6.7 จากสิ้นเดือนกรกฎาคม 2553 และเพิ่มขึ้นร้อยละ 24.32 จากสิ้นปี 2552

การปรับตัวของดัชนีตลาดหลักทรัพย์ (%YTD)

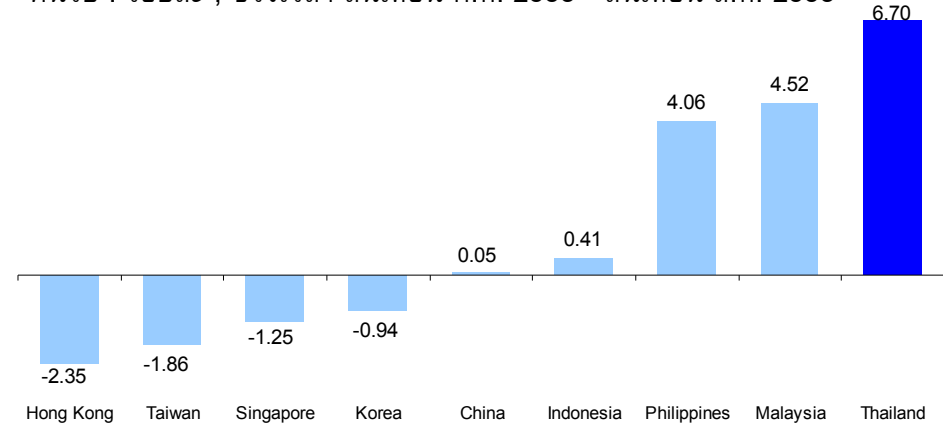
หน่วย : ร้อยละ ; ช่วงเวลา สิ้นเดือน ธ.ค. 2552 – สิ้นเดือน ส.ค. 2553



ที่มา : Bloomberg

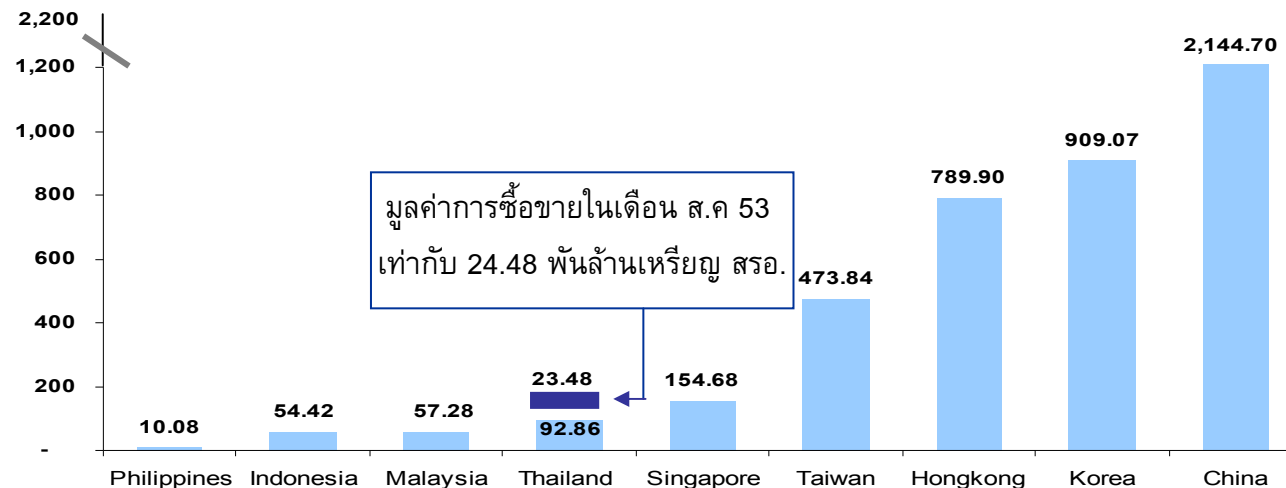
การปรับตัวของดัชนีตลาดหลักทรัพย์ (% MoM)

หน่วย : ร้อยละ ; ช่วงเวลา สิ้นเดือน ก.ค. 2553 - สิ้นเดือน ส.ค. 2553



มูลค่าการซื้อขายหลักทรัพย์ (YTD)

หน่วย : พันล้านเหรียญ สหรัฐ. ; ช่วงเวลา 1 ม.ค. 2553 – 31 ก.ค. 2553 ยกเว้นประเทศไทย ถึง สิ้นเดือน ส.ค. 2553

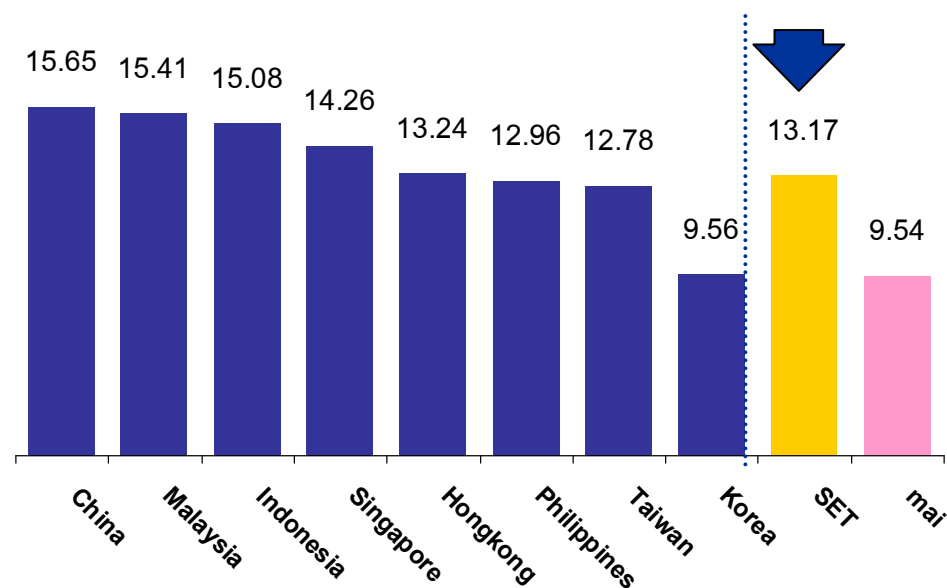


ที่มา : World Federation of Exchanges, SETSMART

ณ สิ้นเดือน สิงหาคม 2553 ค่า Forward P/E ratio ของไทยเพิ่มขึ้นเป็น 13.17 เท่า จาก 12.33 เท่า ณ สิ้นเดือนกรกฎาคม 2553 จากผลของการปรับสูงขึ้นของดัชนีหลักทรัพย์ อย่างไรก็ตาม Forward P/E ratio ของไทยยังคงต่ำกว่าค่าเฉลี่ยของในภูมิภาคซึ่งอยู่ที่ระดับ 13.62 เท่า ขณะที่อัตราเงินปันผลตอบแทนของไทยยังคงอยู่ในระดับสูงเมื่อเทียบกับประเทศอื่นในภูมิภาคโดยอยู่ที่ร้อยละ 3.51

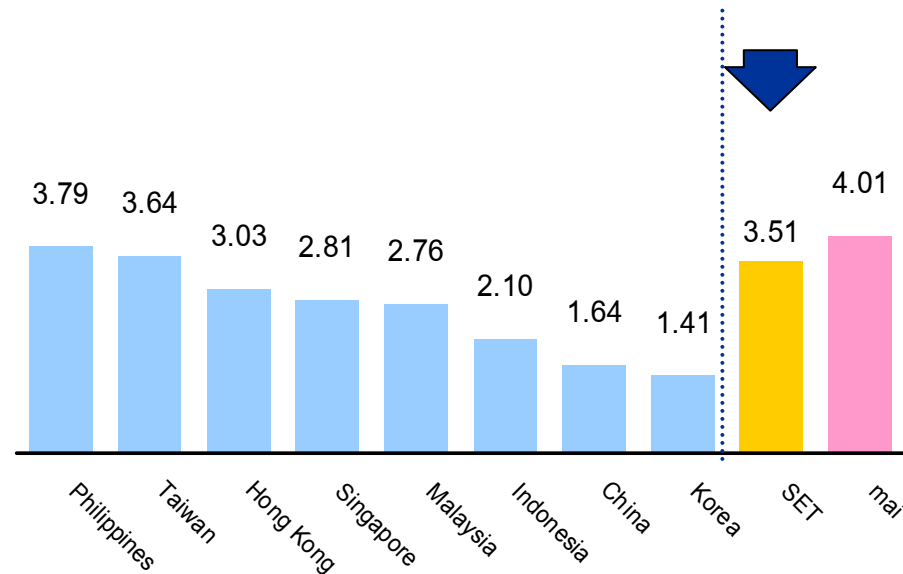
Forward P/E ของไทยเปรียบเทียบกับตลาดในภูมิภาค

หน่วย : เท่า ; ข้อมูล ณ สิ้นเดือน ส.ค. 2553



อัตราเงินปันผลตอบแทน (Market Dividend Yield)

หน่วย : ร้อยละ ; ข้อมูล ณ สิ้นเดือน ส.ค. 2553

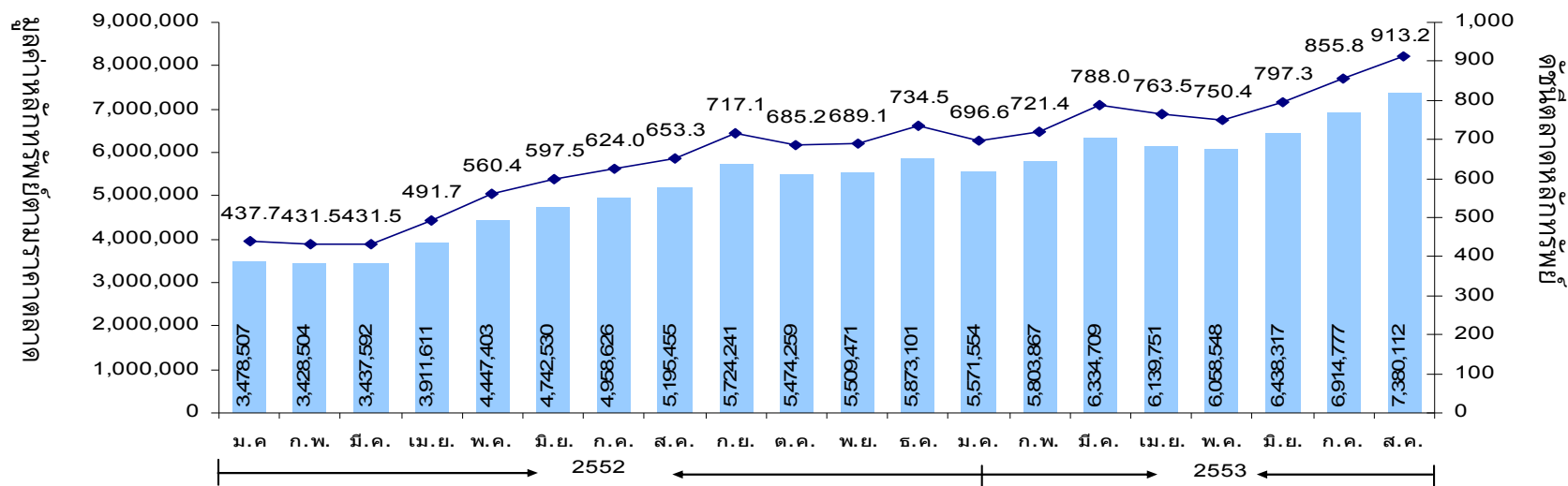


ที่มา : Bloomberg

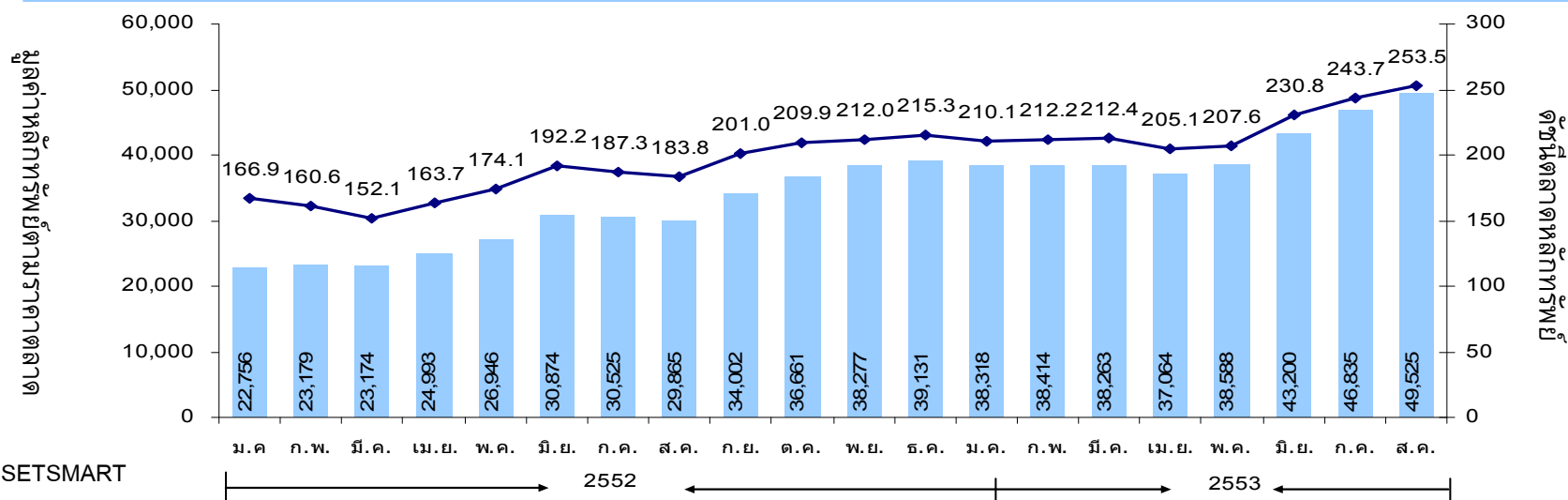
Forward P/E Ratio ณ สิ้นเดือน ส.ค. 2553: อัตราส่วนระหว่างราคาหลักทรัพย์ ณ สิ้นวันสิ้นเดือน ส.ค. และกำไรสุทธิคาดการณ์ต่อหุ้นในปี 2553 ของทุกหลักทรัพย์ในแต่ละประเทศ
อัตราเงินปันผลตอบแทน: มูลค่าเงินปันผลตอบแทนย้อนหลัง 12 เดือน ทหารด้วย ดัชนีตลาดหลักทรัพย์ ณ สิ้นเดือน

ณ สิ้นเดือนสิงหาคม 2553 มูลค่าหลักทรัพย์ตามราคาตลาดรวมของ SET และ mai เพิ่มขึ้นมาอยู่ที่ระดับสูงสุดใหม่ นับตั้งแต่ก่อตั้งตลาดหลักทรัพย์ที่ 7,429,637 ล้านบาท เพิ่มขึ้นร้อยละ 6.7 จากเดือนก่อนหน้า ตามการปรับขึ้นของดัชนีตลาดหลักทรัพย์เป็นสำคัญ

ดัชนีตลาดหลักทรัพย์ และมูลค่าหลักทรัพย์ตามราคาตลาดของ SET หน่วย : ล้านบาท (ซ้าย), จุด (ขวา) ; ข้อมูล ณ สิ้นเดือน

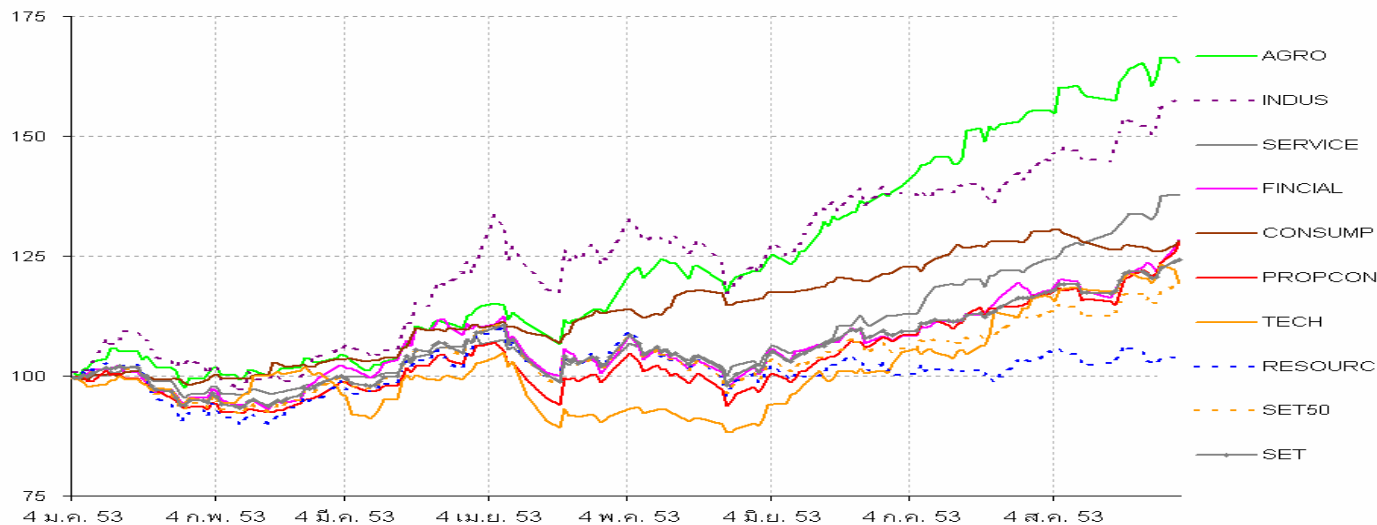


ดัชนีตลาดหลักทรัพย์ และมูลค่าหลักทรัพย์ตามราคาตลาดของ mai หน่วย : ล้านบาท (ซ้าย), จุด (ขวา) ; ข้อมูล ณ สิ้นเดือน



ในเดือนสิงหาคม 2553 ดัชนีหลักทรัพย์รายอุตสาหกรรมส่วนใหญ่ปรับสูงขึ้น ยกเว้น กลุ่มสินค้าอุปโภคบริโภค โดยดัชนีที่ปรับเพิ่มขึ้นสูงสุด 3 อันดับแรก คือ กลุ่มธุรกิจบริการ ซึ่งปรับเพิ่มขึ้นร้อยละ 11.76 จากเดือนก่อนหน้า รองลงมา คือ กลุ่มการเงิน และกลุ่มอสังหาริมทรัพย์ อย่างไรก็ตามในช่วง 8 เดือนแรกของปี 2553 ดัชนีกลุ่มที่ปรับเพิ่มขึ้นสูงสุดยังคงเป็นกลุ่มเกษตรและอาหาร

การปรับตัวของดัชนี SET, ดัชนี SET 50 และดัชนีรายอุตสาหกรรม (หน่วย: จุด)



การปรับตัวของดัชนี SET, ดัชนี SET 50 และดัชนีรายอุตสาหกรรม (หน่วย: ร้อยละ)

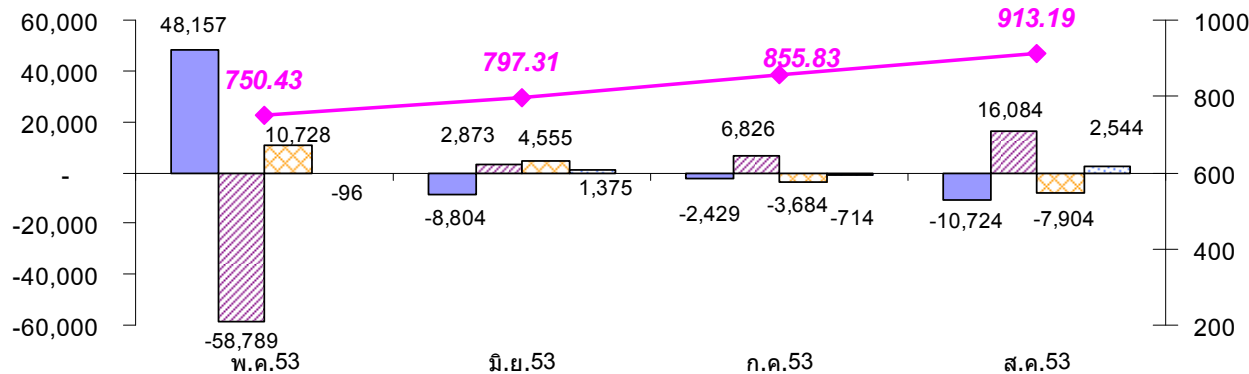
	อัตราการเปลี่ยนแปลง (รายไตรมาส)		อัตราการเปลี่ยนแปลง (รายเดือน)					
	ไตรมาส 1/2553	ไตรมาส 2/2553	เม.ย.	พ.ค.	มิ.ย.	ก.ค.	ส.ค.	ม.ค. - ส.ค.
SET	7.28	1.18	-3.11	-1.71	6.25	7.34	6.70	24.32
SET50	7.22	-1.94	-3.47	-2.74	4.45	6.64	6.65	19.59
Agro & Food	12.82	22.64	1.96	6.06	13.40	12.18	6.50	65.30
Industrial	21.34	13.76	3.47	-1.88	12.06	3.80	8.85	55.96
Service	6.77	5.31	-3.75	0.47	8.89	9.56	11.76	37.67
Financial	9.89	-2.32	-6.58	-0.67	5.26	8.62	10.11	28.38
Consumption	10.52	10.07	2.71	2.17	4.89	6.94	-1.41	28.27
Property & Cons.	4.08	3.07	-3.22	-2.97	9.76	8.71	9.65	27.87
Technology	1.19	1.22	-9.36	-1.71	13.61	13.41	2.77	19.38
Resource	5.60	-4.94	-0.72	-4.12	-0.13	2.65	1.52	4.62

ในเดือนสิงหาคม 2553 นักลงทุนต่างประเทศเป็นผู้ซื้อสุทธิต่อเนื่องเป็นเดือนที่ 3 ด้วยมูลค่า 16,084 ล้านบาท ส่งผลให้ช่วงเดือนมกราคม – สิงหาคม 2553 นักลงทุนต่างประเทศเป็นผู้ซื้อสุทธิ 5,375.45 ล้านบาท ขณะที่นักลงทุนรายย่อยขายสุทธิต่อเนื่องเป็นเดือนที่ 3 ด้วยมูลค่า 10,724 ล้านบาทและมีสัดส่วนมูลค่าการซื้อขายอยู่ที่ระดับร้อยละ 68.2 สูงสุดนับตั้งแต่ปี 2547

ดัชนีตลาดหลักทรัพย์ (SET Index)

และมูลค่าซื้อขายสุทธิ (Net Buying Position)* ใน SET และ mai

หน่วย: ล้านบาท (ซ้าย), จุด (ขวา)



สัดส่วนตามมูลค่าการซื้อขาย	ปี 52	ปี 53 (YTD)	เม.ย.53	พ.ค.53	มิ.ย.53	ก.ค.53	ส.ค.53
นักลงทุนรายย่อย	61.0%	60.6%	53.6%	56.0%	63.7%	66.7%	68.2%
นักลงทุนต่างประเทศ	19.4%	19.5%	24.6%	25.2%	16.6%	15.5%	14.6%
นักลงทุนสถาบันในประเทศ	6.7%	7.4%	6.8%	5.8%	8.8%	7.5%	7.4%
บริษัทหลักทรัพย์	12.9%	12.4%	15.0%	12.9%	10.9%	10.3%	9.8%

Net Buy ของนักลงทุนต่างประเทศ

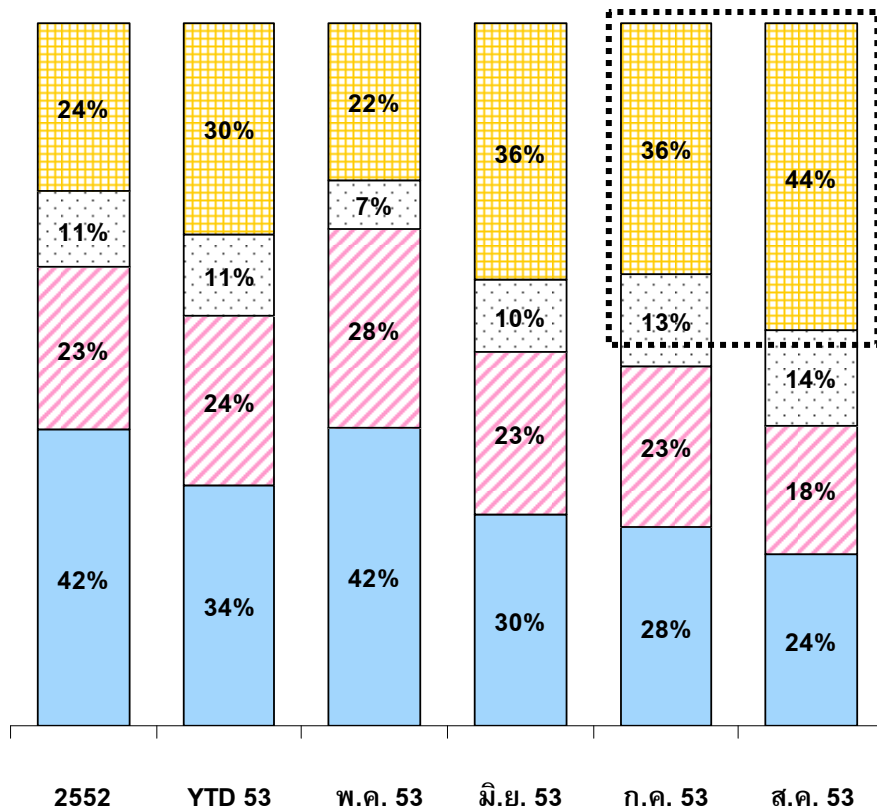
เดือน	มูลค่า (ล้านบาท)
ปี 48	118,650
ปี 49	87,778
ปี 50	55,729
ปี 51	-162,357
ปี 52	38,013
ไตรมาส 1/53	42,474
ไตรมาส 2/53	-60,009
เม.ย.53	-4,092
พ.ค.53	-58,789
มิ.ย.53	2,873
ก.ค.53	6,826
ส.ค.53	16,084
ปี 53 (YTD)	5,375

หมายเหตุ: * มูลค่าซื้อขายสุทธิ = (มูลค่าซื้อ - มูลค่าขาย) ในตลาด SET และ mai
ที่มา: SETSMART

ในเดือนสิงหาคม 2553 หากแยกตามขนาดมูลค่าหลักทรัพย์ สัดส่วนมูลค่าการซื้อขายหุ้นในกลุ่ม Non-SET 50 มีสัดส่วนเพิ่มขึ้นมากมาอยู่ที่ร้อยละ 44 ขณะที่หากแยกตามกลุ่มอุตสาหกรรม สัดส่วนมูลค่าการซื้อขายในกลุ่มธนาคารและพัฒนาอสังหาริมทรัพย์ปรับลดลง ขณะที่กลุ่มเทคโนโลยีและการสื่อสารปรับเพิ่มขึ้นอย่างมาก

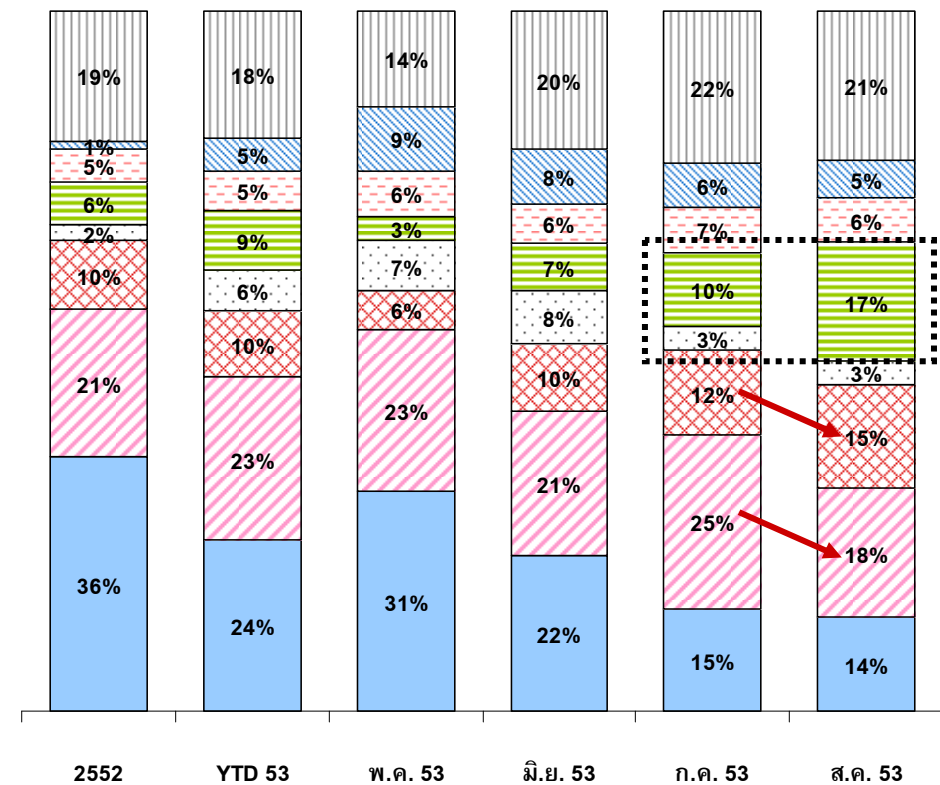
สัดส่วนมูลค่าการซื้อขาย
แยกตามกลุ่มหลักทรัพย์

SET10 SET11-30
SET31-50 NON-SET50



สัดส่วนมูลค่าการซื้อขาย
แยกตามหมวดอุตสาหกรรม

พลังงาน ธนาคาร
พัฒนาอสังหาริมทรัพย์ ปิโตรเคมีและเคมีภัณฑ์
เทคโนโลยีสารสนเทศและการสื่อสาร
วัสดุก่อสร้าง อาหารและเครื่องดื่ม
อื่นๆ

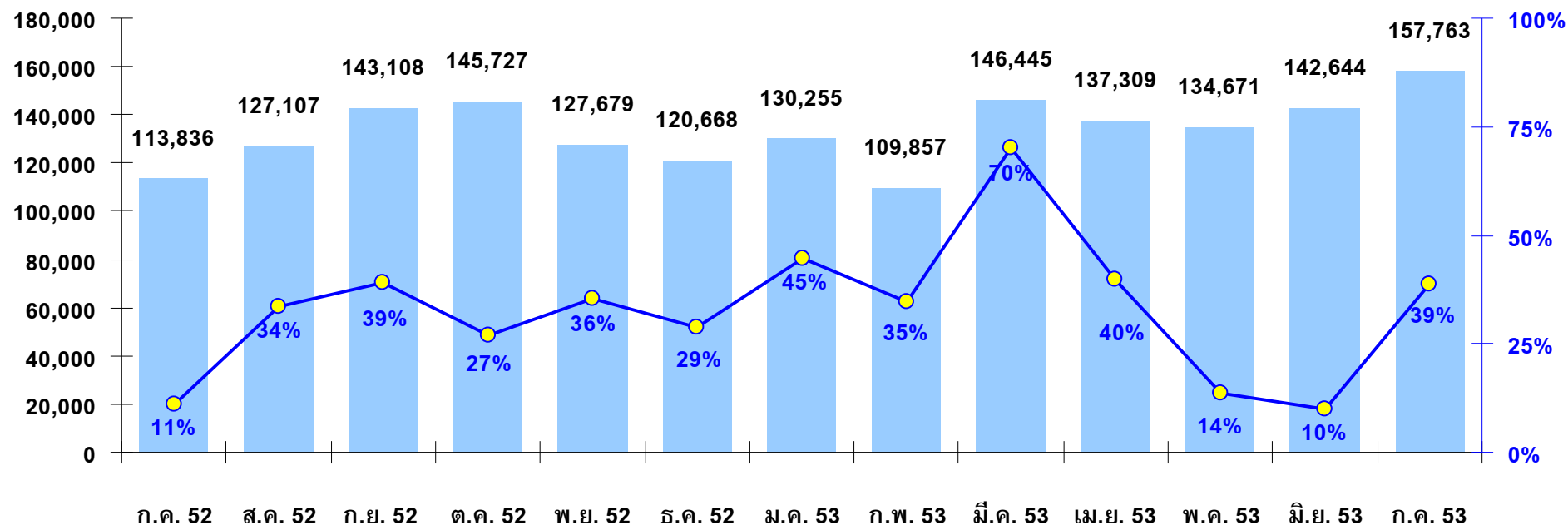


จำนวนบัญชีที่มีการซื้อขายในเดือนกรกฎาคม 2553 เพิ่มขึ้นร้อยละ 10.60 จากเดือนก่อนหน้า และเพิ่มขึ้นร้อยละ 38.59 จากเดือนกรกฎาคม 2552 โดยอัตราส่วน of จำนวนบัญชีที่มีการซื้อขาย (active rate) ในเดือนนี้คิดเป็นร้อยละ 26.37

จำนวนบัญชีที่มีการซื้อขายในเดือน (# of Active Accounts)

■ จำนวนบัญชี — % YoY ของจำนวนบัญชี

หน่วย : จำนวนบัญชี (ซ้าย), % YoY (ขวา)

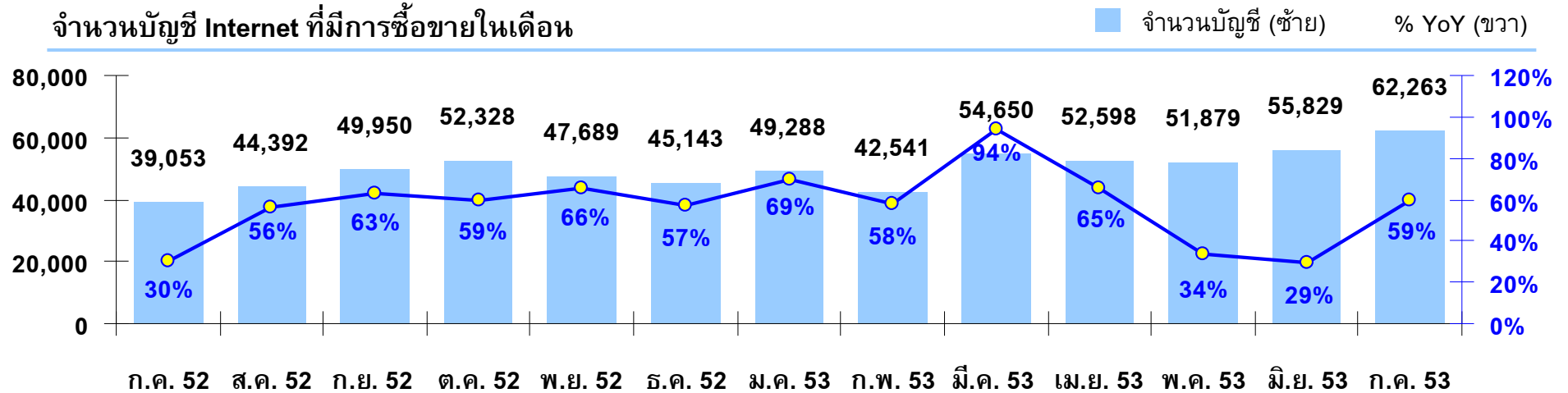


	ปี 51	ปี 52	ไตรมาส1/52	ไตรมาส1/53	เม.ย. 53	พ.ค. 53	มิ.ย. 53	ก.ค. 53
# บัญชีทั้งหมด ณ สิ้นเดือน ไตรมาส หรือปี	540,265	561,318	543,958	569,818	577,949	579,827	588,855	598,188
# บัญชีที่มีการซื้อขายเฉลี่ยต่อเดือน	107,077	115,200	85,928	128,852	137,309	134,671	142,644	157,763
% จำนวนบัญชีที่มีการซื้อขายต่อบัญชีทั้งหมดเฉลี่ยต่อเดือน	20.5%	20.9%	15.8%	22.7%	23.8%	23.2%	24.2%	26.4%
% YoY ของจำนวนบัญชีที่มีการซื้อขายเฉลี่ยต่อเดือน	2.1%	7.6%	-23.3%	50.0%	39.9%	13.5%	10.0%	38.6%
มูลค่าการซื้อขายเฉลี่ยต่อบัญชีที่มีการซื้อขายเฉลี่ยต่อเดือน (ล้านบาท)	3.07	3.09	2.08	3.09	3.27	2.84	3.39	3.86
% YoY ของมูลค่าการซื้อขายเฉลี่ยต่อบัญชีที่มีการซื้อขายเฉลี่ยต่อเดือน	-6.8%	0.7%	-42.1%	48.2%	13.5%	-24.4%	-17.2%	23.1%

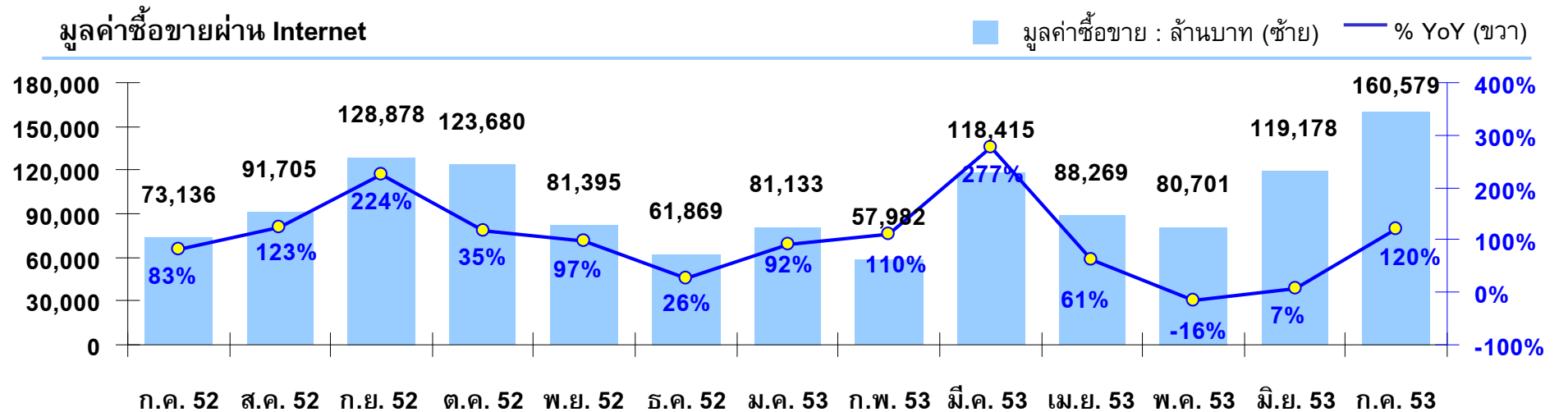
ที่มา : ตลท.

ในเดือนกรกฎาคม 2553 สัดส่วนมูลค่าซื้อขายทาง Internet ต่อมูลค่าซื้อขายทั้งหมดอยู่ที่ร้อยละ 26.40 ซึ่งสูงที่สุดนับตั้งแต่มีการซื้อขายทาง Internet ในปี 2543 จำนวนบัญชี Internet ที่มีการซื้อขายปรับตัวเพิ่มขึ้นร้อยละ 59.43 ส่วนมูลค่าซื้อขายผ่าน Internet ปรับตัวเพิ่มขึ้นร้อยละ 119.56 เมื่อเทียบกับเดือนกรกฎาคม 2552 ซึ่งเปลี่ยนแปลงในทิศทางเดียวกับมูลค่าการซื้อขายรวม

จำนวนบัญชี Internet ที่มีการซื้อขายในเดือน



มูลค่าซื้อขายผ่าน Internet

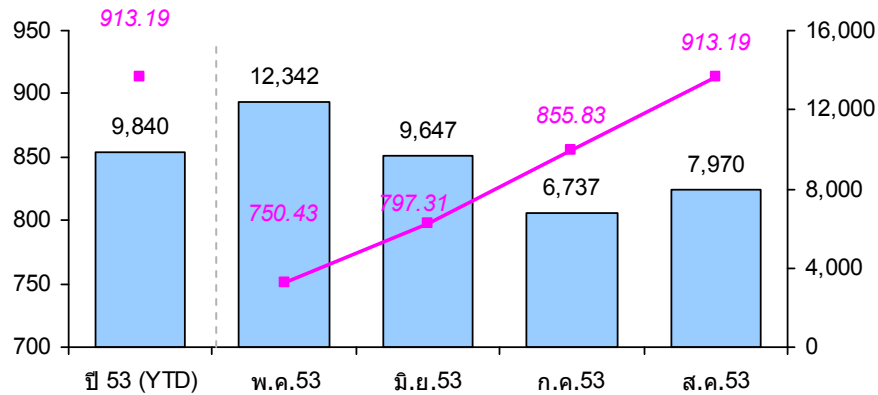


	ก.ค. 52	ส.ค. 52	ก.ย. 52	ต.ค. 52	พ.ย. 52	ธ.ค. 52	ม.ค. 53	ก.พ. 53	มี.ค. 53	เม.ย. 53	พ.ค. 53	มิ.ย. 53	ก.ค. 53
%มูลค่าซื้อขายทาง Internet ต่อมูลค่าซื้อขายทั้งหมด	20.5%	21.8%	22.5%	21.8%	20.5%	19.8%	21.3%	20.4%	21.6%	19.7%	21.1%	24.6%	26.4%

ในเดือนสิงหาคม 2553 ตลาดอนุพันธ์มีปริมาณการซื้อขายเฉลี่ยรายวัน 15,954 สัญญา เพิ่มขึ้นร้อยละ 13.34 จากเดือนก่อนหน้า โดยเป็นการเพิ่มขึ้นของทุกตราสารยกเว้น **Single Stock Futures** ซึ่งการเพิ่มขึ้นที่สำคัญมาจาก **SET50 Index Futures** ที่เพิ่มขึ้นร้อยละ 18.30 และ **Gold Futures** ที่เพิ่มขึ้นร้อยละ 22.97 จากเดือนกรกฎาคม 2553

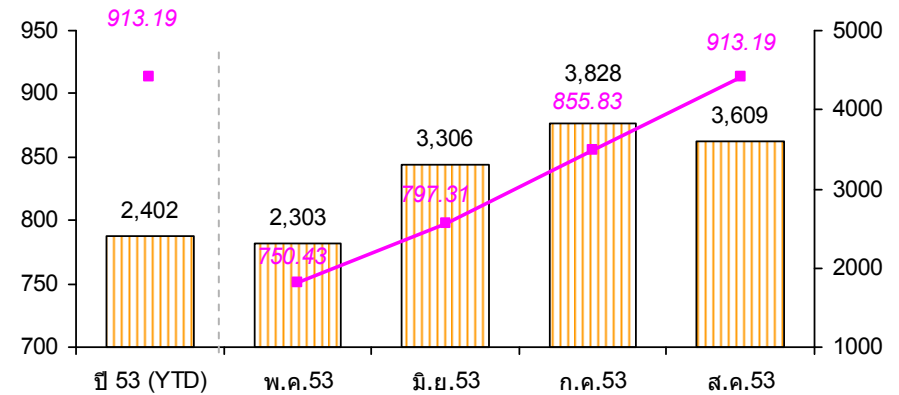
ปริมาณสัญญาซื้อขายเฉลี่ยรายวัน
ของ SET50 Index Futures

หน่วย: สัญญา (ซ้าย), จุด (ขวา)



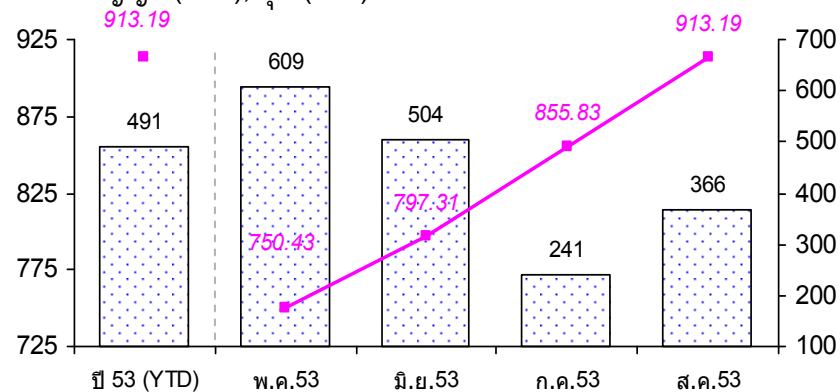
ปริมาณสัญญาซื้อขายเฉลี่ยรายวัน
ของ SSFs

หน่วย: สัญญา (ซ้าย), จุด (ขวา)



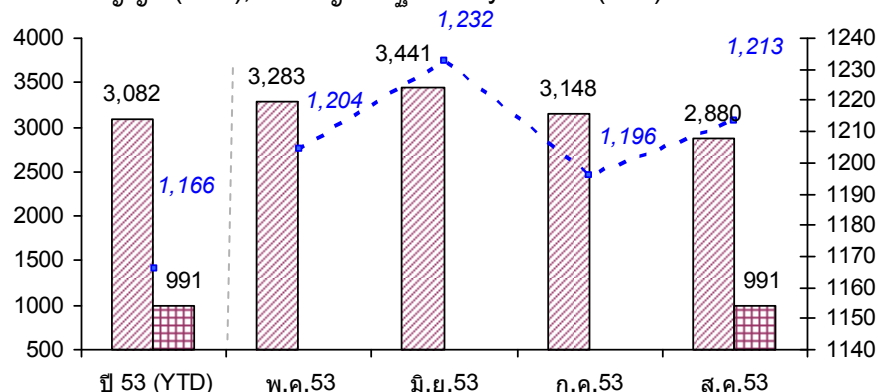
ปริมาณสัญญาซื้อขายเฉลี่ยรายวัน
ของ SET50 Index Options

หน่วย: สัญญา (ซ้าย), จุด (ขวา)



ปริมาณสัญญาซื้อขายเฉลี่ยรายวัน
ของ Gold Futures

หน่วย: สัญญา (ซ้าย), เหรียญสหรัฐต่อ troy ounce (ขวา)

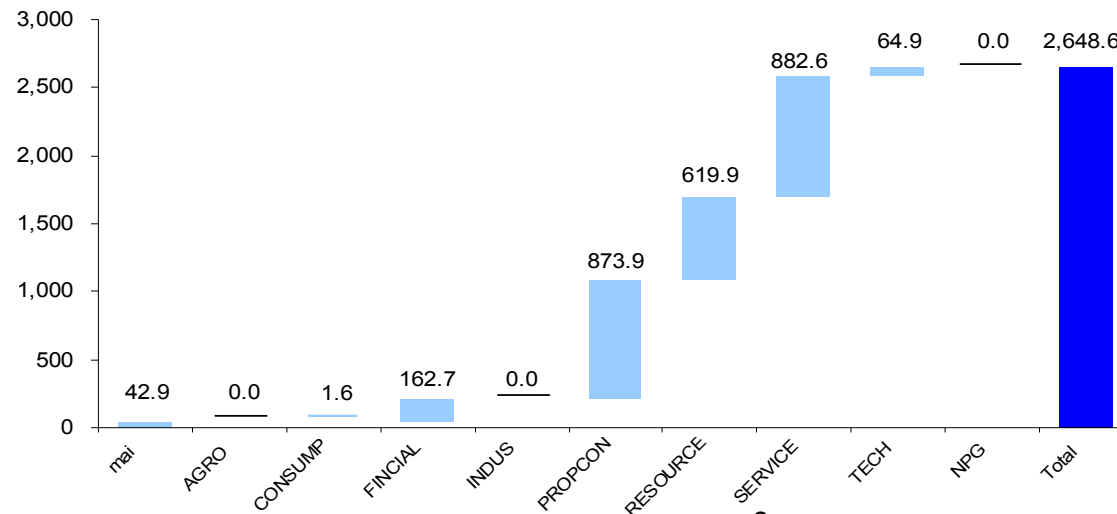


ที่มา: SETSMART และ London Bullion Market Association

ในเดือนสิงหาคม 2553 บริษัทจดทะเบียนมีการระดมทุนใหญ่รูปตราสารทุนมูลค่ารวม 2,648.61 ล้านบาท โดยมีบริษัทจดทะเบียนเข้าใหม่ (IPO) 1 บริษัท คือ บมจ.ไอเอฟเอส แคปปิตอล (IFS) และกองทุนอสังหาริมทรัพย์ 1 กอง มูลค่าระดมทุน 162.00 และ 828.00 ล้านบาท ตามลำดับ ขณะที่มีการระดมทุนในตลาดรอง 1,658.61 ล้านบาท ส่วนใหญ่เป็นการระดมทุนของ บมจ. บีทีเอส กรุ๊ป โฮลดิ้งส์ (BTS) มูลค่าระดมทุน 882.32 ล้านบาท

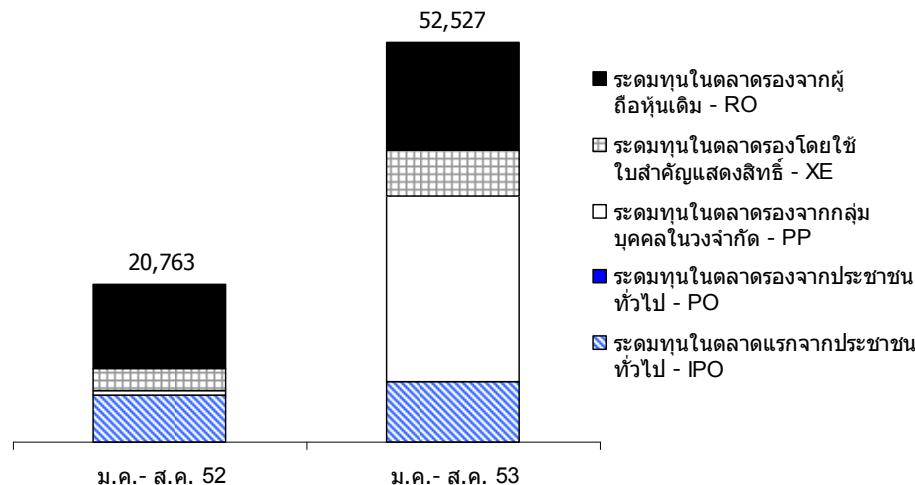
มูลค่าการระดมทุนในเดือนสิงหาคม 2553 (รายอุตสาหกรรม)

หน่วย : ล้านบาท



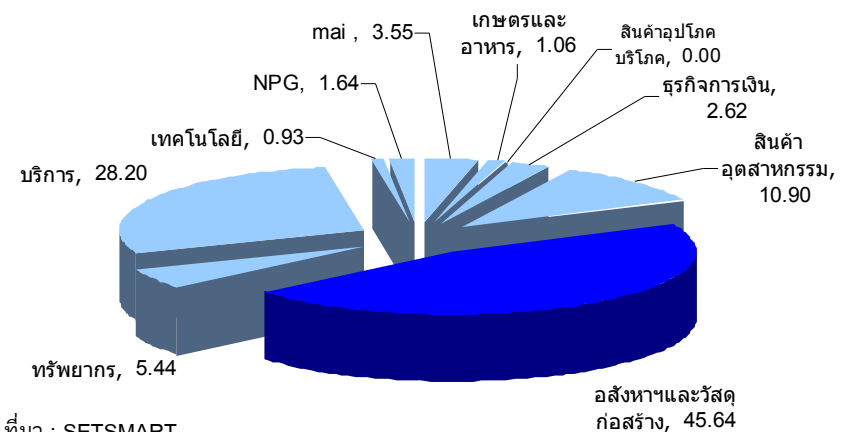
มูลค่าการระดมทุน (ตามประเภทของการระดมทุน)

หน่วย : ล้านบาท ; ข้อมูลล่าสุด ณ สิ้นเดือน ส.ค.2553



การระดมทุนในปี 2553 (รายอุตสาหกรรม)

หน่วย : ร้อยละ; ข้อมูลล่าสุด ณ สิ้นเดือน ส.ค. 2553



ที่มา : SETSMART

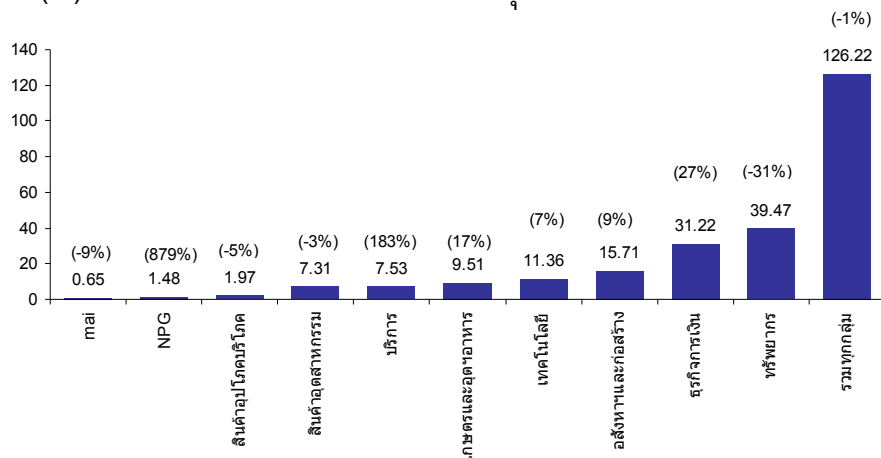
หมายเหตุ : รวมข้อมูลของบริษัทจดทะเบียนในทุกกลุ่มอุตสาหกรรม

ในไตรมาส 2/2553 บริษัทจดทะเบียนมีกำไรสุทธิ 126.22 พันล้านบาท ใกล้เคียงกับไตรมาส 2/2552 แต่ลดลงจากไตรมาส 1/2553 จากปัจจัยเฉพาะในกลุ่มทรัพยากรและปัญหาความไม่สงบทางการเมืองที่กระทบกับธุรกิจบริการเป็นสำคัญ อย่างไรก็ตาม รายได้เพิ่มขึ้นต่อเนื่องเป็นไตรมาสที่ 5 ติดต่อกัน รวมทั้งสัดส่วนที่สูงขึ้นของบริษัทจดทะเบียนที่มีกำไรสุทธิและการลงทุนเพิ่มในสินทรัพย์ สะท้อนว่าการดำเนินธุรกิจของบริษัทจดทะเบียนยังมีทิศทางขยายตัวสอดคล้องกับการฟื้นตัวของภาวะเศรษฐกิจโดยรวม

มูลค่ากำไรสุทธิในไตรมาส 2/2553 (รายกลุ่มอุตสาหกรรม)

หน่วย : พันล้านบาท

(%) : อัตราการเปลี่ยนแปลงของกำไรสุทธิเทียบกับไตรมาส 2/2552



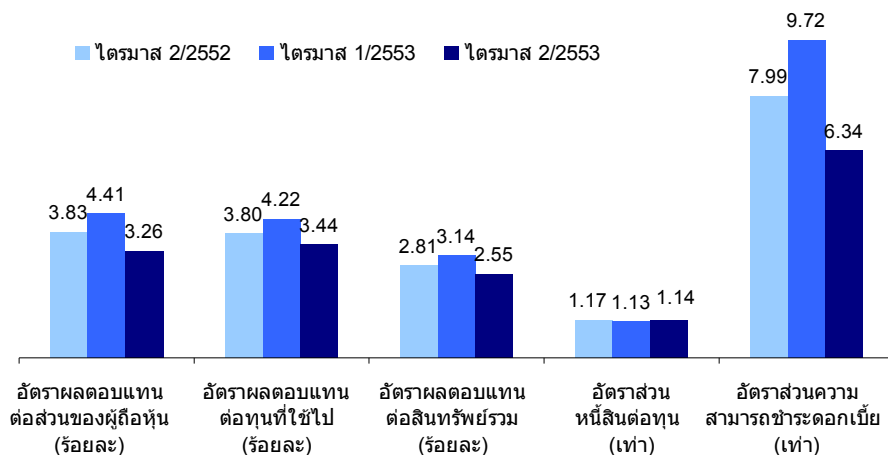
ผลการดำเนินงานของบริษัทจดทะเบียน (ไม่รวมกลุ่มการเงิน)

หน่วย : พันล้านบาท

	ไตรมาส 2/2552	ไตรมาส 1/2553	ไตรมาส 2/2553	QoQ (%)	YoY (%)
รายได้รวม	1,429.83	1,668.10	1,714.70	2.79	19.92
ต้นทุนรวม	1,297.48	1,502.08	1,573.22	4.74	21.25
กำไรจากการดำเนินงาน	132.35	166.02	141.48	-14.78	6.90
กำไรก่อนหักภาษีและดอกเบี้ยจ่าย	167.34	195.26	158.87	-18.63	-5.06
ดอกเบี้ยจ่าย	20.94	20.09	25.06	24.74	19.7
กำไรสุทธิ	102.77	127.79	95.00	-25.66	-7.56
สัดส่วนต้นทุนต่อรายได้ (%)	90.74	90.05	91.75		

ดัชนีชี้วัดประสิทธิภาพการดำเนินงาน (รวมกลุ่มทรัพยากร)

■ ไตรมาส 2/2552 ■ ไตรมาส 1/2553 ■ ไตรมาส 2/2553



ดัชนีชี้วัดประสิทธิภาพการดำเนินงาน (ไม่รวมกลุ่มทรัพยากร)

■ ไตรมาส 2/2552 ■ ไตรมาส 1/2553 ■ ไตรมาส 2/2553

