



## แถลงข่าวสรุปภาวะตลาดหลักทรัพย์และการซื้อขายหลักทรัพย์ ประจำเดือนกุมภาพันธ์ 2553

ในเดือนกุมภาพันธ์ 2553 ดัชนีตลาดหลักทรัพย์ของไทยปรับสูงขึ้นจากเดือนก่อนหน้า จากปัจจัยบวกด้านตัวเลขเศรษฐกิจที่สะท้อนการฟื้นตัวอย่างต่อเนื่องของเศรษฐกิจไทย และจากเม็ดเงินลงทุนของนักลงทุนต่างประเทศ ส่งผลให้ดัชนี SET ปรับสูงขึ้นในอัตราที่สูงกว่าตลาดอื่นในภูมิภาค ขณะที่มูลค่าหลักทรัพย์ตามราคาตลาดปรับสูงขึ้นจากการเพิ่มขึ้นของดัชนีตลาดหลักทรัพย์ และการเข้าจดทะเบียนของบริษัทขนาดใหญ่

สำหรับมูลค่าการซื้อขายหลักทรัพย์เฉลี่ยต่อวันในเดือนกุมภาพันธ์ 2553 ได้ปรับลดลงจากเดือนก่อนหน้า เนื่องจากมีวันหยุดเทศกาลตรุษจีนในช่วงกลางเดือนและการที่นักลงทุนบางส่วนอาจชะลอการซื้อขายเพื่อรอความชัดเจนของพัฒนาการด้านการเมืองในช่วงปลายเดือน ทั้งนี้ ในเดือนกุมภาพันธ์ 2553 นักลงทุนต่างประเทศได้เข้ามามีบทบาทในการซื้อขายมากขึ้นและกลับมามีสถานะซื้อสุทธิจากที่มีสถานะขายสุทธิในช่วง 3 เดือนก่อนหน้า

ด้านการซื้อขายในตลาดอนุพันธ์มีปริมาณสัญญาซื้อขายเฉลี่ยรายวันเพิ่มขึ้นจากเดือนมกราคม 2553 เนื่องจากปริมาณการซื้อขายของ Gold Futures ที่เพิ่มขึ้นตามภาวะราคาทองคำในตลาดโลกที่ผันผวน

ด้านการระดมทุนในเดือนกุมภาพันธ์ 2553 มีการระดมทุนเพิ่มมากขึ้นจากเดือนมกราคม 2553 จากการเข้าจดทะเบียนของบริษัท อินโดรามา เวนเจอร์ส จำกัด (มหาชน) ซึ่งเป็นหลักทรัพย์ที่มีมูลค่าหลักทรัพย์ตามราคาตลาดที่สูง โดย ณ สิ้นเดือนกุมภาพันธ์ 2553 มีมูลค่าหลักทรัพย์ตามราคาตลาดอยู่ที่ 53,312 ล้านบาท คิดเป็นอันดับที่ 24 ของหลักทรัพย์ทั้งหมด ขณะที่การระดมทุนในตลาดรองยังคงเกิดขึ้นต่อเนื่อง ซึ่งส่วนใหญ่เป็นการระดมทุนเพื่อใช้รองรับการขยายธุรกิจและเป็นเงินทุนหมุนเวียนของบริษัท

### 1. ภาพรวมของตลาดหลักทรัพย์ไทย

ณ สิ้นเดือนกุมภาพันธ์ 2553 ดัชนีตลาดหลักทรัพย์ไทย (SET index) และดัชนีหลักทรัพย์ส่วนใหญ่ในภูมิภาคเอเชียปรับสูงขึ้นจากปัจจัยบวกด้านตัวเลขเศรษฐกิจที่ปรับดีขึ้น แม้จะมีความกังวลเกี่ยวกับวิกฤติเศรษฐกิจในประเทศกรีซ แต่นักลงทุนต่างประเทศยังให้ความสนใจต่อการลงทุนในหุ้นในตลาดเกิดใหม่ (Emerging markets) มากขึ้น ขณะที่ดัชนี SET ปรับตัวสูงขึ้นในอัตราสูงกว่าประเทศอื่นในภูมิภาค ส่วนหนึ่งเนื่องจากมีปัจจัยบวกในประเทศสนับสนุน อาทิเช่น รายงานการขยายตัวทางเศรษฐกิจของไทยงวดไตรมาส 4/2552 ที่กลับมาขยายตัวร้อยละ 5.8<sup>1</sup> จากไตรมาส 4/2551 เทียบกับการหดตัวต่อเนื่องในช่วง 4 ไตรมาสก่อนหน้า รวมถึงการที่บริษัทจดทะเบียน (บจ.) ของไทยส่วนหนึ่งได้ประกาศจ่ายเงินปันผลและรายงานผลประกอบการงวดไตรมาส 4/2552 และงวดปี 2552 ซึ่งปรับตัวดีขึ้นจากปีก่อนหน้า โดยดัชนี SET ปรับสูงขึ้นและปิดที่ระดับ 721.37 จุด เพิ่มขึ้นร้อยละ 3.56 จาก ณ สิ้นเดือนมกราคม 2553 ขณะที่ดัชนี mai ปิดที่ 212.16 จุด เพิ่มขึ้นร้อยละ 1.00 จาก ณ สิ้นเดือนมกราคม 2553 ทั้งนี้ มูลค่าหลักทรัพย์ตามราคาตลาด (market capitalization) รวมของ SET และ mai ณ สิ้นเดือนกุมภาพันธ์ 2553 อยู่ที่ 5,542,281.23 ล้านบาท เพิ่มขึ้นร้อยละ 4.14 จาก ณ สิ้นเดือนมกราคม 2553

สำหรับค่า Forward P/E ratio ของไทย ณ สิ้นเดือนกุมภาพันธ์ 2553 อยู่ที่ 10.9 เท่า ปรับเพิ่มขึ้นจากระดับ 10.5 เท่า ณ สิ้นเดือนมกราคม 2553 และเพิ่มขึ้นจากระดับ 7.7 เท่า ณ สิ้นเดือนกุมภาพันธ์ 2552 ซึ่งเป็นผลจากการปรับขึ้นของดัชนีหลักทรัพย์เป็นสำคัญ

### 2. ภาวะการซื้อขายหลักทรัพย์

ในเดือนกุมภาพันธ์ 2553 มูลค่าซื้อขายเฉลี่ยรายวันค่อนข้างต่ำเนื่องจากวันหยุดเทศกาลตรุษจีนในช่วงกลางเดือนและนักลงทุนบางส่วนอาจชะลอการซื้อขายเพื่อรอความชัดเจนของพัฒนาการด้านการเมืองในช่วงปลายเดือนกุมภาพันธ์ อย่างไรก็ตามมูลค่าการซื้อขายปรับสูงขึ้นในช่วงสัปดาห์สุดท้ายของเดือน ส่วนหนึ่งจากการที่ศาลปกครองมีคำสั่งให้ 9 โครงการในพื้นที่นิคมอุตสาหกรรมมาบตาพุดซึ่งเป็นโครงการของบริษัทที่มีความเกี่ยวข้องกับบริษัทจดทะเบียนขนาดใหญ่ในตลาดหลักทรัพย์สามารถดำเนินการก่อสร้างต่อไปได้ โดยการซื้อขายหลักทรัพย์ใน SET และ mai มีมูลค่ารวม 284,906.15 ล้านบาท มีมูลค่าซื้อขายเฉลี่ยรายวัน 14,245.31 ล้านบาท ลดลงร้อยละ

<sup>1</sup> สำนักงานคณะกรรมการพัฒนาการเศรษฐกิจและสังคมแห่งชาติประกาศตัวเลขผลิตภัณฑ์มวลรวมภายในประเทศ (Gross Domestic Products: GDP) ประจำไตรมาส 4/2552 ขยายตัวร้อยละ 5.8 เมื่อเทียบกับไตรมาส 4/2551

25.13 จากเดือนมกราคม 2553 อย่างไรก็ตาม มูลค่าซื้อขายเฉลี่ยรายวันมีมูลค่าเพิ่มขึ้นร้อยละ 91.42 เมื่อเทียบกับเดือนกุมภาพันธ์ 2552

เมื่อพิจารณามูลค่าการซื้อขายหลักทรัพย์รวมของ SET และ mai แยกตามประเภทหลักทรัพย์ ในเดือนกุมภาพันธ์ 2553 พบว่า นักลงทุนต่างประเทศมีบทบาทในการซื้อขายมากขึ้น โดยมีสัดส่วนของมูลค่าการซื้อขายเพิ่มขึ้นจากร้อยละ 21.95 ในเดือนมกราคม 2553 เป็นร้อยละ 23.62 และเปลี่ยนสถานะจากการขายสุทธิต่อเนื่อง 3 เดือนตั้งแต่เดือนพฤศจิกายน 2552 เป็นผู้ซื้อสุทธิด้วยมูลค่า 5,410.87 ล้านบาท ขณะที่นักลงทุนรายย่อยมีสถานะเป็นผู้ขายสุทธิ 10,858.47 ล้านบาท ในเดือนกุมภาพันธ์ 2553 และมีสัดส่วนมูลค่าซื้อขายลดลงมาอยู่ที่ร้อยละ 53.28 นอกจากนี้ ในเดือนกุมภาพันธ์ 2553 นักลงทุนสถาบันในประเทศมีสถานะเป็นผู้ซื้อสุทธิด้วยมูลค่า 5,844.84 ล้านบาท และบริษัทหลักทรัพย์เป็นผู้ขายสุทธิด้วยมูลค่า 397.24 ล้านบาท

สำหรับสัดส่วนมูลค่าการซื้อขายหลักทรัพย์แยกตามกลุ่มอุตสาหกรรมพบว่า ในเดือนกุมภาพันธ์ 2553 สัดส่วนมูลค่าการซื้อขายในกลุ่มพลังงานและธนาคารพาณิชย์อยู่ที่ร้อยละ 32.91 และร้อยละ 23.70 ตามลำดับ ซึ่งค่อนข้างคงที่เมื่อเทียบกับเดือนมกราคม 2553 ขณะที่สัดส่วนมูลค่าการซื้อขายในกลุ่มปิโตรเคมีและเคมีภัณฑ์เพิ่มสูงขึ้นจากร้อยละ 4.51 ในเดือนมกราคม 2553 เป็นร้อยละ 7.60 จากการซื้อขายหลักทรัพย์ของบริษัทจดทะเบียนใหม่ (บริษัท อินโดรามา เวนเจอร์ส จำกัด (มหาชน)) เป็นสำคัญ สำหรับสัดส่วนมูลค่าการซื้อขายแยกตามกลุ่มหลักทรัพย์ตามราคาตลาด (market capitalization) พบว่า สัดส่วนมูลค่าการซื้อขายหลักทรัพย์ที่มีมูลค่าหลักทรัพย์ตามราคาตลาดสูงสุด 10 อันดับแรก (SET10) ปรับเพิ่มสูงขึ้นเป็นร้อยละ 43.26 จากร้อยละ 38.15 ในเดือนมกราคม 2553 ขณะที่สัดส่วนมูลค่าการซื้อขายหลักทรัพย์ที่มีมูลค่าหลักทรัพย์ตามราคาตลาดสูงสุดอันดับ 11-30 (SET11-30) ปรับลดลงมาอยู่ที่ร้อยละ 25.82 หลังจากเพิ่มขึ้นอย่างต่อเนื่องในช่วง 4 เดือนก่อนหน้า

### 3. จำนวนบัญชีที่มีการซื้อขายหลักทรัพย์

จำนวนบัญชีที่มีการซื้อขายในเดือนของเดือนมกราคม 2553 ปรับตัวเพิ่มขึ้นหลังจากลดลงในช่วง 2 เดือนก่อนหน้า และมีสัดส่วนของบัญชีที่มีการซื้อขายในเดือน (active rate) ในเดือนมกราคม 2553 คิดเป็นร้อยละ 23.11 จำนวนบัญชีที่มีการซื้อขายในเดือนมกราคม 2553 ปรับตัวเพิ่มขึ้นตามภาวะการซื้อขายที่เพิ่มขึ้น หลังจากลดจำนวนลงในช่วงเดือนพฤศจิกายน - ธันวาคม 2552 ที่ผ่านมา ทั้งนี้ สัดส่วนของบัญชีที่มีการซื้อขายในเดือน (active rate) อยู่ที่ร้อยละ 23.11 และมีมูลค่าซื้อขายเฉลี่ยต่อบัญชีอยู่ที่ 2.92 ล้านบาท เพิ่มขึ้นจากเดือนธันวาคม 2552 ที่มีสัดส่วนของบัญชีที่มีการซื้อขายในเดือนอยู่ที่ร้อยละ 21.50 และมีมูลค่าซื้อขายเฉลี่ยต่อบัญชีอยู่ที่ 2.59 ล้านบาท สำหรับจำนวนบัญชีที่มีการซื้อขายทางอินเทอร์เน็ตและมูลค่าการซื้อขายทางอินเทอร์เน็ตปรับตัวสูงขึ้นเช่นกัน โดยในเดือนมกราคม 2553 มีจำนวนบัญชีอินเทอร์เน็ตที่มีการซื้อขายในเดือนเท่ากับ 49,288 บัญชี เพิ่มขึ้นร้อยละ 9.18 เมื่อเทียบกับเดือนธันวาคม 2552 ทั้งนี้สัดส่วนมูลค่าการซื้อขายทางอินเทอร์เน็ตต่อมูลค่าการซื้อขายรวมในเดือนมกราคม 2553 อยู่ที่ร้อยละ 21.32 เพิ่มขึ้นจากร้อยละ 19.79 ในเดือนธันวาคม 2552

### 4. สรุปภาวะตลาดอนุพันธ์

ในเดือนกุมภาพันธ์ 2553 ปริมาณสัญญาซื้อขายเฉลี่ยรายวันเพิ่มขึ้นจากเดือนมกราคม 2553 ร้อยละ 7.79 ที่สำคัญจากปริมาณการซื้อขายของ Gold Futures ที่เพิ่มขึ้นตามความผันผวนของราคาทองคำในตลาดโลก โดยในเดือนกุมภาพันธ์ 2553 มีปริมาณการซื้อขายในตลาดอนุพันธ์รวม 280,128 สัญญา ขณะที่ปริมาณการซื้อขายเฉลี่ยรายวันอยู่ที่ 14,009 สัญญา เพิ่มขึ้นจากจำนวน 12,997 สัญญา ในเดือนมกราคม 2553 นอกจากนี้ ในเดือนกุมภาพันธ์ 2553 Gold Futures ทำสถิติปริมาณการซื้อขายเฉลี่ยรายวันสูงสุดใหม่ที่ 3,956 สัญญา เทียบกับปริมาณสูงสุดเดิมในเดือนธันวาคม 2552 ที่ระดับ 3,861 สัญญา ทั้งนี้ ในวันที่ 5 กุมภาพันธ์ 2553 มีการซื้อขาย Gold Futures สูงสุดถึง 8,496 สัญญา เนื่องจากราคาทองคำที่ใช้อ้างอิงตามสัญญาในวันดังกล่าวมีการปรับลดลงถึง 50 เหรียญดอลลาร์สหรัฐต่อ Troy Ounce

### 5. ภาพรวมด้านการระดมทุน<sup>2</sup>

การระดมทุนในรูปตราสารทุนในเดือนกุมภาพันธ์ 2553 มีมูลค่าเพิ่มขึ้นจากเดือนก่อนหน้าราว 4 เท่า จากการเข้าจดทะเบียนใหม่ของบริษัทอินโดรามา เวนเจอร์ส จำกัด (มหาชน) (IVL) ขณะที่การระดมทุนในตลาดรองยังคงเกิดขึ้นต่อเนื่อง ในเดือนกุมภาพันธ์ มีมูลค่าการระดมทุนรวมทั้งหมด 5,491 ล้านบาท โดยเป็นการระดมทุนในตลาดแรก 4,692 ล้านบาท จากการเข้าจดทะเบียนใหม่ 1 บริษัท คือ บริษัท อินโดรามา เวนเจอร์ส จำกัด (มหาชน) (IVL) และมีมูลค่าการระดมทุนในตลาดรองมูลค่า 799 ล้านบาท ซึ่งส่วนใหญ่เป็นการ

<sup>2</sup> รวมการระดมทุนของบริษัทจดทะเบียน กองทุนรวมอสังหาริมทรัพย์และกลุ่มบริษัทที่เข้าขายเพิกถอนกิจการ

ระดมทุนเพื่อใช้เป็นเงินทุนหมุนเวียนและรองรับการรับงานใหม่ของ บริษัท เพาเวอร์ไลน์ เอ็นจิเนียริง จำกัด (มหาชน) (PLE) มูลค่า 266 ล้านบาท และระดมเงินทุนเพื่อเป็นเงินทุนหมุนเวียนและชำระหนี้กู้ยืมของ บริษัท ไทยฟิล์มอินดัสตรี จำกัด (มหาชน) (TFI) มูลค่า 300 ล้านบาท เป็นสำคัญ

ตลาดหลักทรัพย์แห่งประเทศไทย  
10 มีนาคม 2553  
ข้อมูลเพิ่มเติม : ฝ่ายวางแผนกลยุทธ์องค์กร  
โทร 02 229 2120 – 2123  
Email: Research@set.or.th

ตารางแนบ 1 สถิติที่สำคัญของตลาดหลักทรัพย์แห่งประเทศไทย

	2551	2552	2553	ม.ค.2553	ก.พ.2553
<b>ข้อมูลตลาด SET</b>					
ดัชนีตลาด (SET Index)	449.96	734.54	721.37	696.55	721.37
อัตราเงินปันผลตอบแทนของตลาด (Dividend Yield) (%)	6.57	3.65	4.05	3.86	4.05
Historical P/E ของตลาด (เท่า) <sup>1/</sup>	7.01	25.56	16.35	24.22	16.35
P/BV ของตลาด (เท่า)	0.98	1.56	1.52	1.48	1.52
มูลค่าการซื้อขาย (ล้านบาท) <sup>AC</sup>	3,919,874.31	4,338,479.27	654,496.87	373,366.42	281,130.45
มูลค่าการซื้อขายเฉลี่ยต่อวัน	15,869.94	17,853.82	16,362.42	18,668.32	14,056.52
หลักทรัพย์จดทะเบียน (หลักทรัพย์)	580	588	586	587	586
บริษัทที่เข้าจดทะเบียนใหม่ <sup>AC</sup>	8	6	1	-	1
มูลค่าหลักทรัพย์ของบริษัทที่เข้าจดทะเบียนใหม่ (ล้านบาท) <sup>2/</sup>	68,885	24,386	44,210	-	44,210
มูลค่าการระดมทุนของหลักทรัพย์จดทะเบียนเข้าใหม่ (ล้านบาท) <sup>3/</sup>	15,357	4,852	4,692	-	4,692
บริษัทจดทะเบียนที่ถูกเพิกถอน <sup>AC</sup>	9	8	1	-	1
มูลค่าหลักทรัพย์ (Market Capitalization) (ล้านบาท)	3,568,223.48	5,873,100.93	5,803,866.88	5,571,553.54	5,803,866.88
<b>ข้อมูลตลาด mai</b>					
ดัชนีตลาด mai	162.93	215.30	212.16	210.06	212.16
อัตราเงินปันผลตอบแทนของตลาด (Dividend Yield) (%)	7.29	4.32	4.09	4.41	4.09
Historical P/E ของตลาด	7.50	22.74	20.34	22.33	20.34
P/BV ของตลาด	1.11	1.66	1.61	1.63	1.61
มูลค่าการซื้อขาย (ล้านบาท) <sup>AC</sup>	61,355.69	90,499.92	10,947.54	7,171.84	3,775.70
มูลค่าการซื้อขายเฉลี่ยต่อวัน	248.40	372.43	273.69	358.59	188.79
หลักทรัพย์จดทะเบียน (หลักทรัพย์)	59	75	76	76	76
บริษัทที่เข้าจดทะเบียนใหม่ <sup>AC</sup>	3	11	-	-	-
มูลค่าหลักทรัพย์ของบริษัทที่เข้าจดทะเบียนใหม่ (ล้านบาท) <sup>2/</sup>	1,605	5,879	-	-	-
มูลค่าการระดมทุนของหลักทรัพย์จดทะเบียนเข้าใหม่ (ล้านบาท) <sup>3/</sup>	375	1,316	-	-	-
บริษัทจดทะเบียนที่ถูกเพิกถอน <sup>AC</sup>	1	-	-	-	-
มูลค่าหลักทรัพย์ (Market Capitalization) (ล้านบาท)	22,152.86	39,130.85	38,414.35	38,318.09	38,414.35
<b>ข้อมูลตลาด SET &amp; mai</b>					
สัดส่วนมูลค่าการซื้อขายจำแนกตามนักลงทุน <sup>AC</sup>					
นักลงทุนายย่อย	53.99%	60.97%	55.06%	56.40%	53.28%
นักลงทุนต่างประเทศ	29.13%	19.44%	22.66%	21.95%	23.62%
นักลงทุนสถาบันในประเทศ	7.04%	6.66%	7.53%	7.51%	7.55%
บริษัทหลักทรัพย์	9.84%	12.93%	14.74%	14.13%	15.56%
มูลค่าซื้อขายสุทธิ (Net Buying Position) <sup>AC</sup>					
นักลงทุนายย่อย	116,147.16	-37,027.07	6,951.71	17,810.18	-10,858.47
นักลงทุนต่างประเทศ	-162,357.05	38,012.81	-2,092.59	-7,503.46	5,410.87
นักลงทุนสถาบันในประเทศ	45,346.68	-2,471.84	-2,394.00	-8,238.84	5,844.84
บริษัทหลักทรัพย์	863.20	1,486.10	-2,465.12	-2,067.88	-397.24
มูลค่าการซื้อขายเฉลี่ยต่อวัน	16,118.34	18,226.25	16,636.11	19,026.91	14,245.31
มูลค่าหลักทรัพย์ (Market Capitalization) (ล้านบาท)	3,590,376.34	5,912,231.78	5,842,281.23	5,609,871.63	5,842,281.23

หมายเหตุ:

1/ Historical P/E คำนวณจากราคาตลาดต่อหุ้น / กำไรสุทธิต่อหุ้นประจำงวด 12 เดือนของหุ้น

2/ คำนวณจากราคาเสนอขายต่อประชาชนครั้งแรก (IPO Price) \* จำนวนหุ้นจดทะเบียน

3/ คำนวณจากราคาเสนอขายต่อประชาชนครั้งแรก (IPO Price) \* จำนวนหุ้นจดทะเบียนที่เสนอขาย

AC/ หมายถึง คำนวณจากมูลค่าสะสมในช่วงเวลานั้นๆ และสำหรับข้อมูลที่ไม่ระบุ หมายถึง ข้อมูล ณ สิ้นระยะเวลานั้นๆ

ที่มา: ตลาดหลักทรัพย์แห่งประเทศไทย



**ตลาดหลักทรัพย์แห่งประเทศไทย**  
**The Stock Exchange of Thailand**

**แถลงข่าวสรุปภาวะตลาดหลักทรัพย์และการซื้อขายหลักทรัพย์**

**ประจำเดือนกุมภาพันธ์ 2553**

**10 มีนาคม 2553**

## หัวข้อการนำเสนอ

---

---

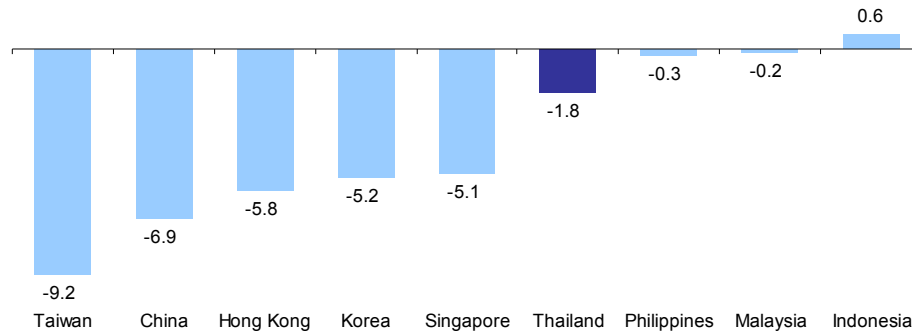
### หัวข้อหลัก :

- สรุปภาพรวมตลาดหลักทรัพย์ไทยเทียบกับต่างประเทศ
- สรุปภาวะตลาดหลักทรัพย์ไทย
  - ดัชนีตลาดหลักทรัพย์ และ มูลค่าหลักทรัพย์ตามราคาตลาด
  - มูลค่าการซื้อขาย
  - Net Buying Position แยกตามประเภทนักลงทุน
  - สัดส่วนมูลค่าการซื้อขาย แยกตามกลุ่มหลักทรัพย์และหมวดอุตสาหกรรม
  - จำนวนบัญชีที่มีการซื้อขายรายเดือน
  - สรุปภาพรวม Internet Trading
- สรุปภาวะตลาดอนุพันธ์
- ข้อมูลการระดมทุนของบริษัทจดทะเบียน

ในเดือน ก.พ. 2553 ดัชนี SET ปรับสูงขึ้นจากปัจจัยบวกด้านเศรษฐกิจที่สะท้อนการฟื้นตัวของเศรษฐกิจโดยรวม โดยเฉพาะรายงานตัวเลข GDP ของไทยในไตรมาส 4/52 ที่ขยายตัวร้อยละ 5.8 จากระยะเดียวกันของปีก่อน และรายงานผลประกอบการและการจ่ายเงินปันผลของบริษัทจดทะเบียนที่ปรับดีขึ้น ช่วยสนับสนุนดัชนี SET ให้ปรับสูงขึ้นในอัตราที่สูงกว่าตลาดอื่นในภูมิภาค

### การปรับตัวของดัชนีตลาดหลักทรัพย์ (%YTD)

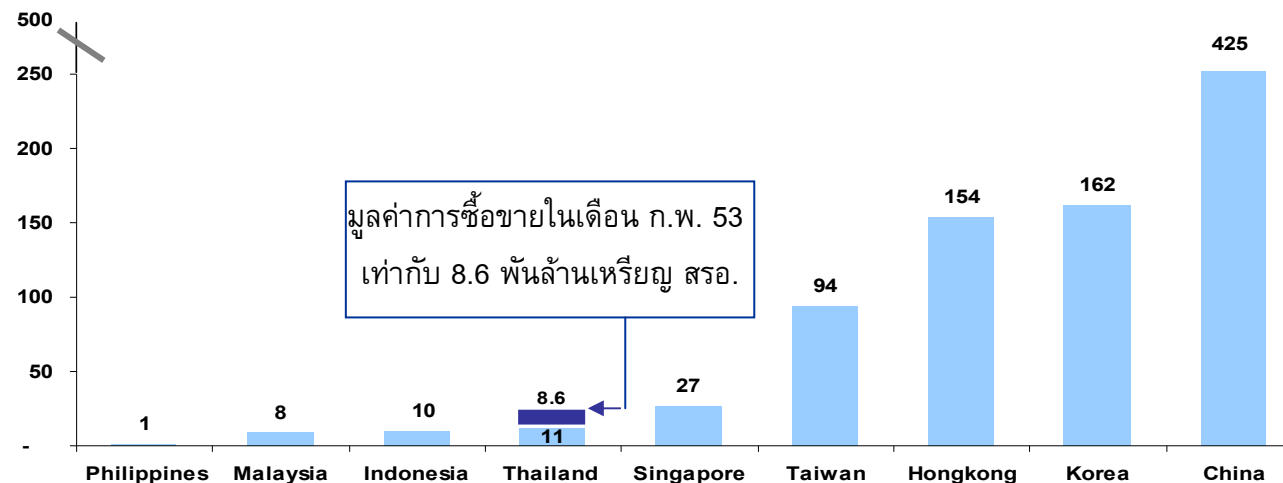
หน่วย : ร้อยละ ; ช่วงเวลา สิ้นเดือน ธ.ค. 2552 – สิ้นเดือน ก.พ. 2553



ที่มา : Bloomberg

### มูลค่าการซื้อขายหลักทรัพย์ (%YTD)

หน่วย : พันล้านเหรียญ สรอ. ; ช่วงเวลา 1 – 31 ม.ค. 2553 ยกเว้นประเทศไทย ถึง สิ้นเดือน ก.พ. 2553



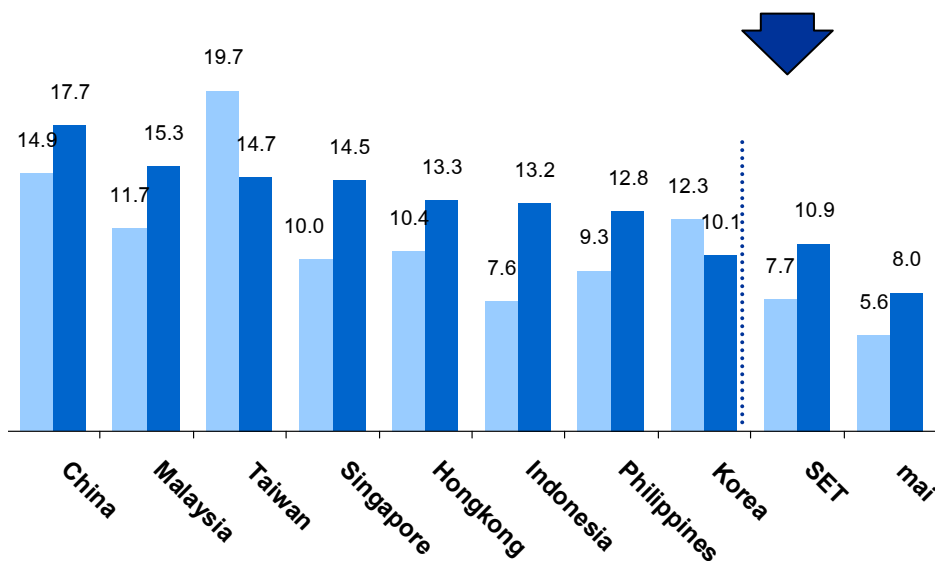
ที่มา : World Federation of Exchanges, SETSMART

ณ สิ้นเดือนกุมภาพันธ์ 2553 ดัชนีหลักทรัพย์ที่ปรับสูงขึ้นในเดือนกุมภาพันธ์ส่งผลให้ค่า Forward P/E ratio ของไทยปรับเพิ่มขึ้นเป็น 10.9 เท่า เทียบกับระดับ 10.5 เท่า จาก ณ สิ้นเดือนมกราคม 2553 ขณะที่อัตราเงินปันผลของไทยอยู่ในระดับสูงที่ร้อยละ 3.42

### Forward P/E ของไทยเปรียบเทียบกับตลาดในภูมิภาค

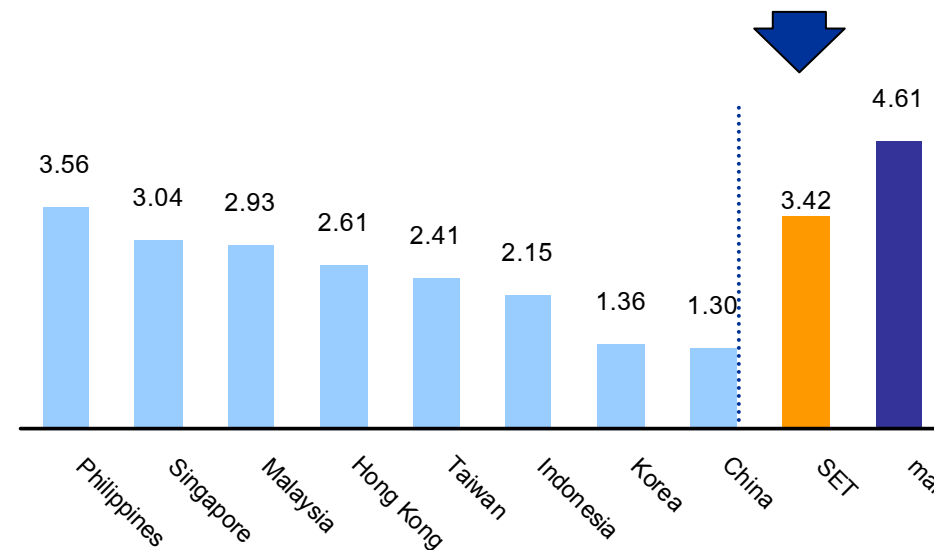
หน่วย : เท่า ; ข้อมูล ณ สิ้นเดือน

- ค่า Forward P/E ratio ณ สิ้นเดือน ก.พ 2552
- ค่า Forward P/E ratio ณ สิ้นเดือน ก.พ. 2553



### อัตราเงินปันผลตอบแทน (Market Dividend Yield)

หน่วย : ร้อยละ ; ข้อมูล ณ สิ้นเดือน



ที่มา : Bloomberg, SETSMART

Forward P/E Ratio ณ สิ้นเดือน ก.พ. 2553 : อัตราส่วนระหว่างราคาหลักทรัพย์ ณ สิ้นเดือนกุมภาพันธ์และกำไรสุทธิคาดการณ์ต่อหุ้นในปี 2553 ของทุกหลักทรัพย์ในแต่ละประเทศ

อัตราเงินปันผลตอบแทน : มูลค่าเงินปันผลต่อหน่วยย้อนหลัง 12 เดือน หารด้วย ดัชนีตลาดหลักทรัพย์ ณ สิ้นเดือน

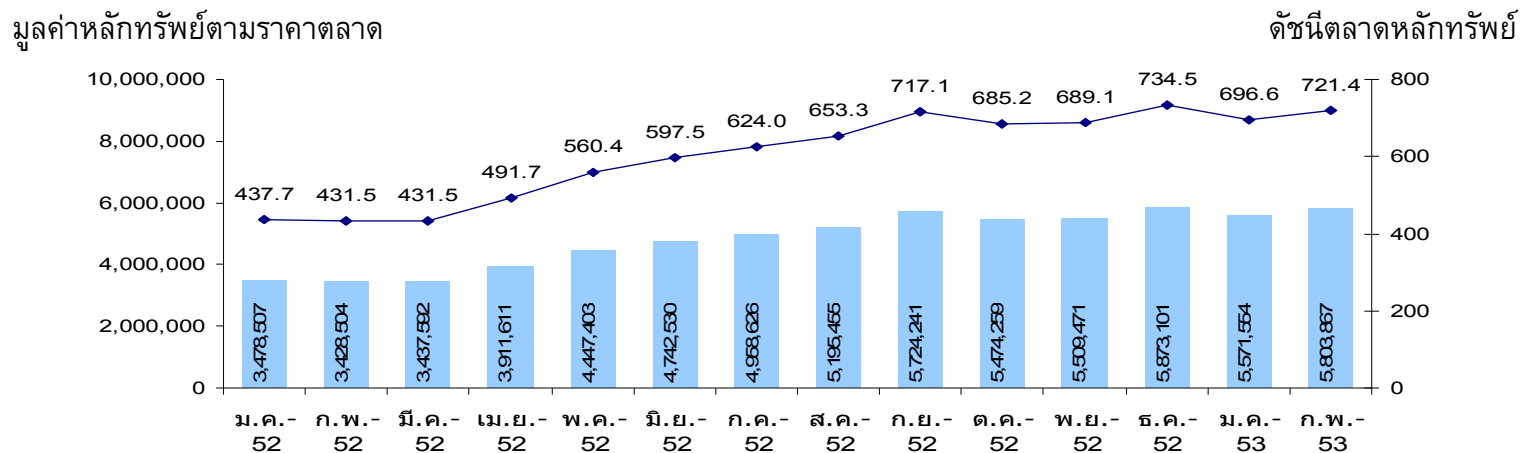
ประเทศในกลุ่ม MSCI Ex Japan : จีน อินเดีย ฮองกง อินโดนีเซีย เกาหลี มาเลเซีย ฟิลิปปินส์ สิงคโปร์ ไต้หวัน และไทย



ในเดือนกุมภาพันธ์ 2553 มูลค่าหลักทรัพย์ตามราคาตลาดของ SET และ mai ปรับเพิ่มขึ้นจากเดือนก่อนหน้าตามดัชนีหลักทรัพย์ที่ปรับสูงขึ้น โดยมูลค่าหลักทรัพย์ตามราคาตลาดของ SET เพิ่มขึ้นร้อยละ 4.2 เป็น 5,803,867 ล้านบาท และของ mai เพิ่มขึ้นร้อยละ 0.3 มาอยู่ที่ 38,414 ล้านบาท

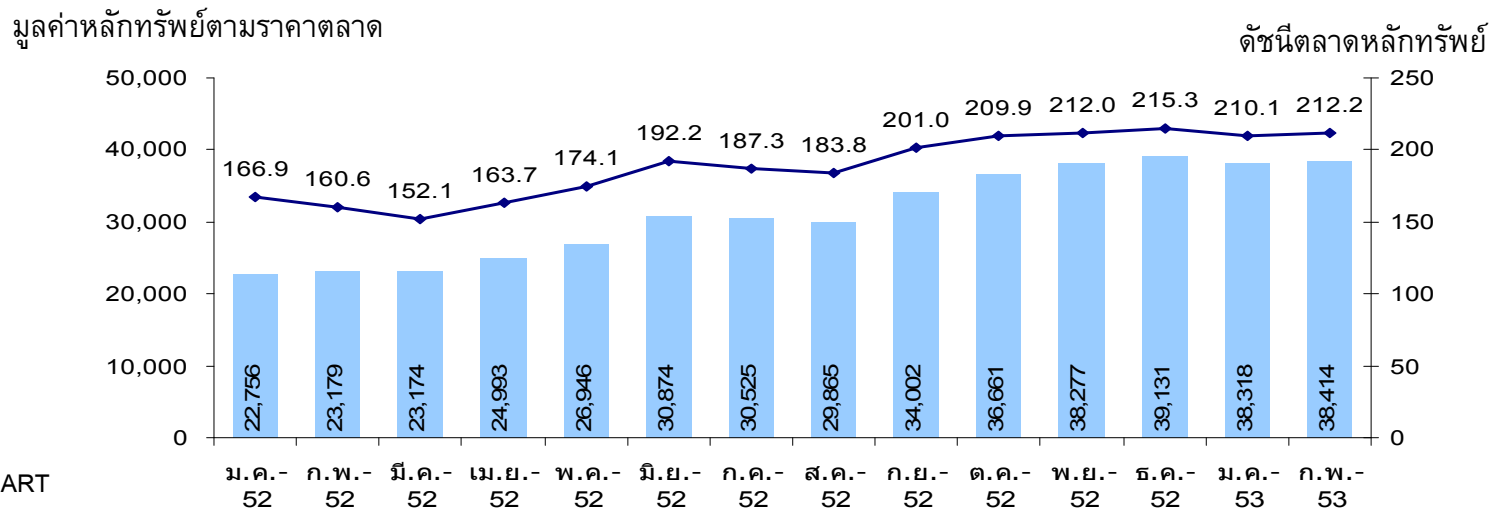
### ดัชนีตลาดหลักทรัพย์ และมูลค่าหลักทรัพย์ตามราคาตลาดของ SET

หน่วย : ล้านบาท (ซ้าย), จุด (ขวา) ; ข้อมูล ณ สิ้นเดือน



### ดัชนีตลาดหลักทรัพย์ และมูลค่าหลักทรัพย์ตามราคาตลาดของ mai

หน่วย : ล้านบาท (ซ้าย), จุด (ขวา) ; ข้อมูล ณ สิ้นเดือน



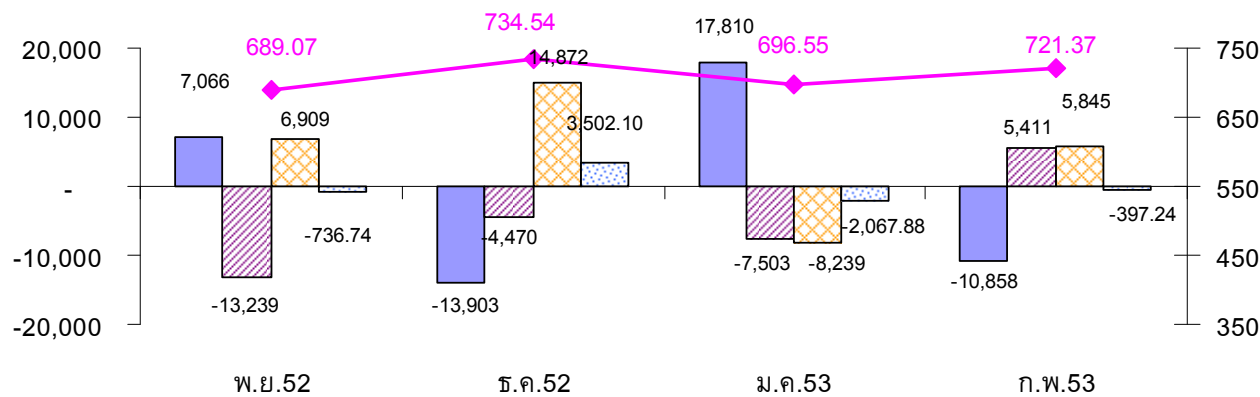


ในเดือนกุมภาพันธ์ 2553 นักลงทุนต่างประเทศและบริษัทหลักทรัพย์มีสัดส่วนมูลค่าการซื้อขายสูงขึ้นจากเดือนที่ผ่านมา โดยนักลงทุนสถาบันในประเทศและนักลงทุนต่างประเทศเป็นผู้ซื้อสุทธิ ทั้งนี้ นักลงทุนต่างประเทศได้กลับเข้ามาเป็นผู้ซื้อสุทธิหลังจากขายสุทธิต่อเนื่อง 3 เดือน ตั้งแต่เดือนพฤศจิกายน 2552

**ดัชนีตลาดหลักทรัพย์ (SET Index)  
และมูลค่าซื้อขายสุทธิ (Net Buying Position)\***

- ดัชนีตลาด SET (SET Index) ณ สิ้นเดือน
- นักลงทุนรายย่อย
- นักลงทุนต่างประเทศ
- นักลงทุนสถาบันในประเทศ
- บริษัทหลักทรัพย์

หน่วย: ล้านบาท (ซ้าย), จุด (ขวา)



**Net Buy ของนักลงทุนต่างประเทศ**

เดือน	มูลค่า (ล้านบาท)
ปี 48	118,650
ปี 49	87,778
ปี 50	55,729
ปี 51	-162,357
<b>ปี 52</b>	<b>38,013</b>
ต.ค.52	617
พ.ย.52	-13,239
ธ.ค.52	-4,470
ม.ค.53	-7,503
ก.พ.53	5,411
<b>ปี 53 (YTD)</b>	<b>-2,093</b>

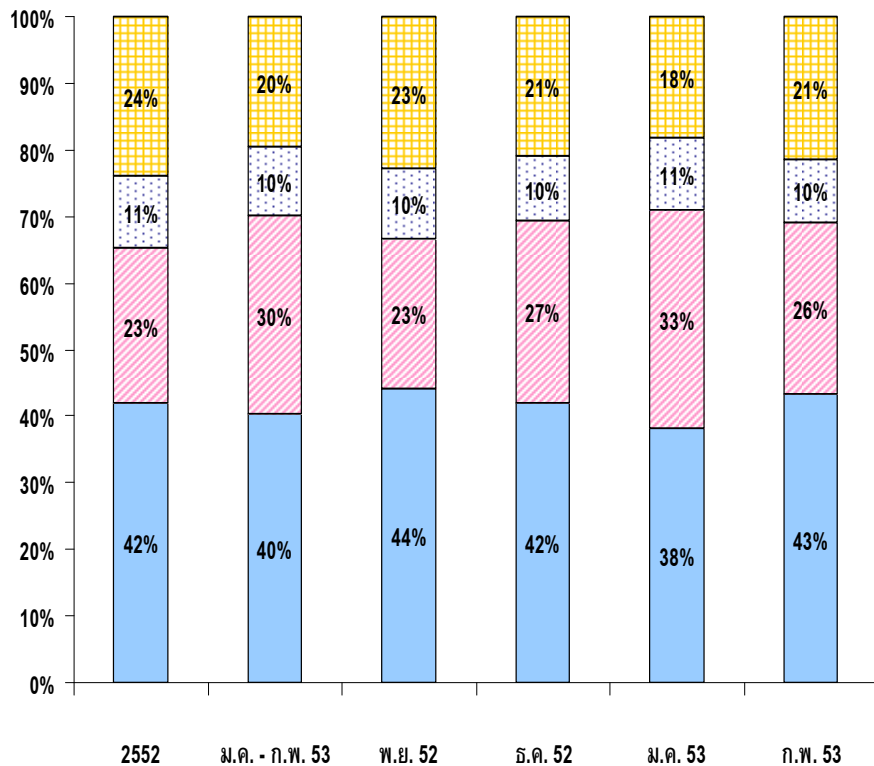
สัดส่วนตามมูลค่าการซื้อขาย	ปี 52	พ.ย.52	ธ.ค.52	ปี 53 (YTD)	ม.ค.53	ก.พ.53
นักลงทุนรายย่อย	61.0%	55.3%	55.5%	55.1%	56.4%	53.3%
นักลงทุนต่างประเทศ	19.4%	22.5%	21.3%	22.7%	22.0%	23.6%
นักลงทุนสถาบันในประเทศ	6.7%	6.7%	8.1%	7.5%	7.5%	7.5%
บัญชีบริษัทหลักทรัพย์	12.9%	15.5%	15.1%	14.7%	14.1%	15.6%

หมายเหตุ: \* มูลค่าซื้อขายสุทธิ = (มูลค่าซื้อ - มูลค่าขาย) ในตลาด SET และ mai  
ที่มา: SETSMART

ในเดือนกุมภาพันธ์ 2553 สัดส่วนมูลค่าการซื้อขายในกลุ่ม SET10 เพิ่มขึ้นเมื่อเทียบกับเดือนที่ผ่านมาจากร้อยละ 38 เป็นร้อยละ 43 และเมื่อพิจารณาแยกตามหมวดอุตสาหกรรมพบว่า มูลค่าการซื้อขายในกลุ่มพลังงานและธนาคารพาณิชย์มีสัดส่วนค่อนข้างคงที่ ขณะที่สัดส่วนมูลค่าการซื้อขายในกลุ่มปิโตรเคมีและเคมีภัณฑ์เพิ่มขึ้นจากการซื้อขายของบริษัทจดทะเบียนเข้าใหม่ (อินโดรามา เวนเจอร์ส จำกัด (มหาชน) ) เป็นสำคัญ

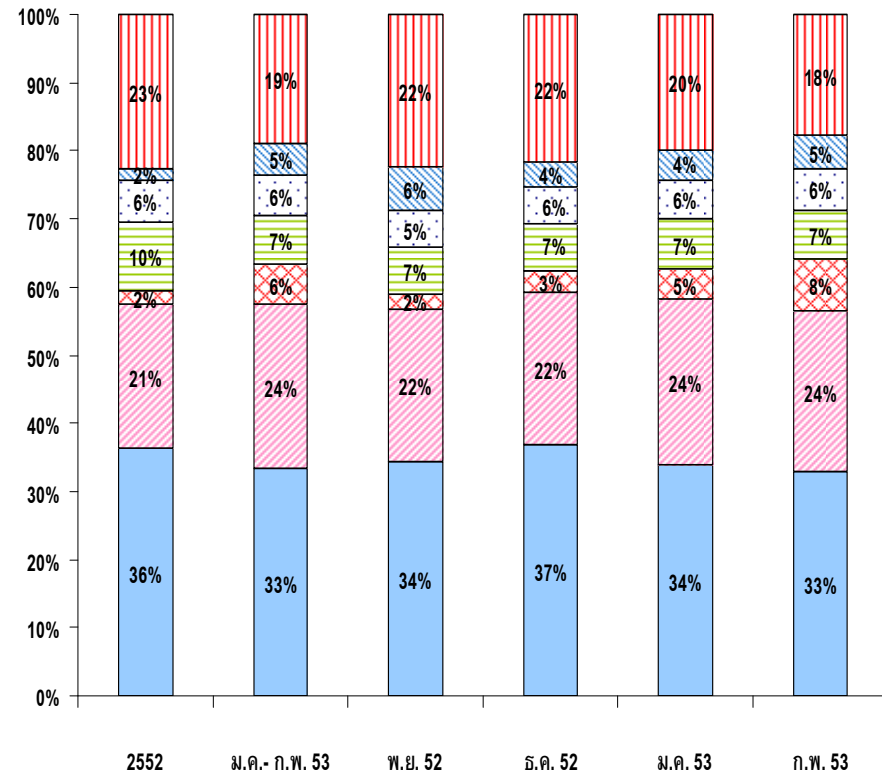
สัดส่วนมูลค่าการซื้อขาย  
แยกตามกลุ่มหลักทรัพย์

SET10 SET11-30  
SET31-50 NON-SET50



สัดส่วนมูลค่าการซื้อขาย  
แยกตามหมวดอุตสาหกรรม

พลังงาน ธนาคารฯ  
ปิโตรเคมีและเคมีภัณฑ์ ธุรกิจเกษตร  
พัฒนาอสังหาริมทรัพย์ อื่นๆ  
เทคโนโลยีสารสนเทศและการสื่อสาร



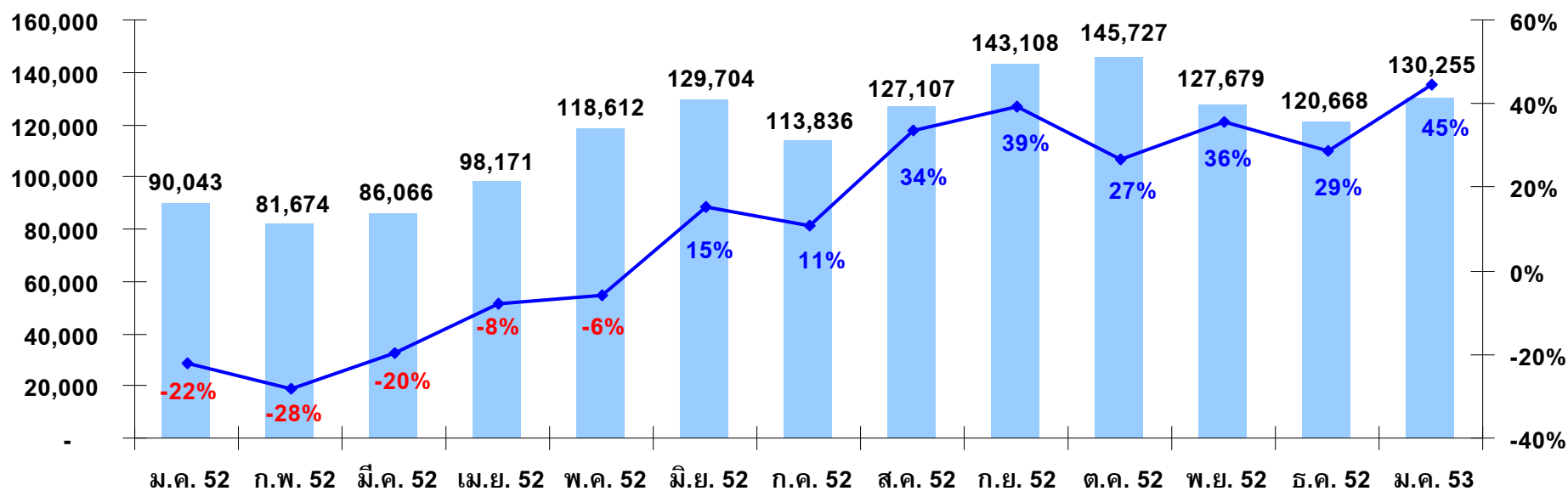
ที่มา: ตลท. - SETSMART

จำนวนบัญชีที่มีการซื้อขายในเดือนมกราคม 2553 ปรับตัวเพิ่มขึ้น หลังจากลดลงในช่วง 2 เดือนก่อนหน้า โดยมีจำนวนบัญชีซื้อขายในเดือน (active account) เพิ่มขึ้นจากเดือนมกราคมปีที่แล้วถึงร้อยละ 45 และมี active rate ในเดือนมกราคม 2553 คิดเป็นร้อยละ 23

### จำนวนบัญชีที่มีการซื้อขายในเดือน (# of Active Accounts)

■ จำนวนบัญชี — % YoY ของจำนวนบัญชี

หน่วย : จำนวนบัญชี (ซ้าย), % YoY (ขวา)



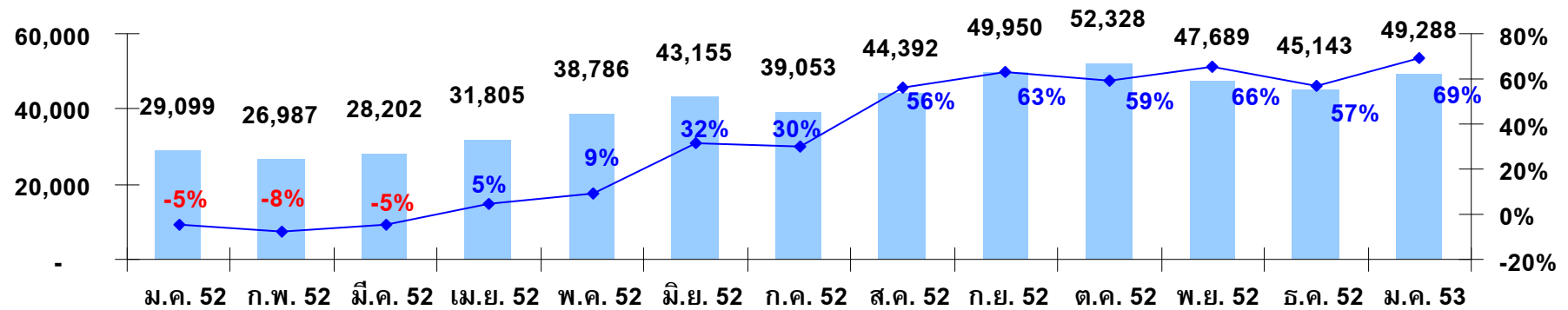
	เฉลี่ยต่อเดือน ปี 52	เฉลี่ยต่อเดือน Q1/2552	เฉลี่ยต่อเดือน Q2/2552	เฉลี่ยต่อเดือน Q3/2552	พ.ย. 52	ธ.ค. 52	ม.ค. 53
# บัญชีทั้งหมด	561,318	543,958	549,502	554,661	565,796	561,318	563,549
# บัญชีที่มีการซื้อขายต่อเดือน	115,200	85,928	115,496	128,017	127,679	120,668	130,255
% จำนวนบัญชีที่มีการซื้อขายต่อบัญชีทั้งหมด	20.9%	15.8%	21.1%	23.2%	22.6%	21.5%	23.1%
% YoY ของจำนวนบัญชีที่มีการซื้อขาย	7.6%	-23.3%	0.3%	27.8%	35.6%	28.8%	44.7%
มูลค่าการซื้อขายเฉลี่ยต่อบัญชีที่มีการซื้อขาย(ล้านบาท)	3.09	2.09	3.64	3.52	3.12	2.59	2.92
% YoY ของมูลค่าการซื้อขายเฉลี่ยต่อบัญชีที่มีการซื้อขาย	0.7%	-41.9%	4.3%	36.5%	33.8%	-3.5%	22.6%

ที่มา : ตลท.

จำนวนบัญชี Internet และมูลค่าซื้อขายทาง Internet ในเดือนมกราคม 2553 ปรับตัวเพิ่มขึ้นเล็กน้อยจากเดือนก่อนหน้า โดยมีสัดส่วนมูลค่าซื้อขายทาง Internet ต่อมูลค่าซื้อขายรวมที่ร้อยละ 21

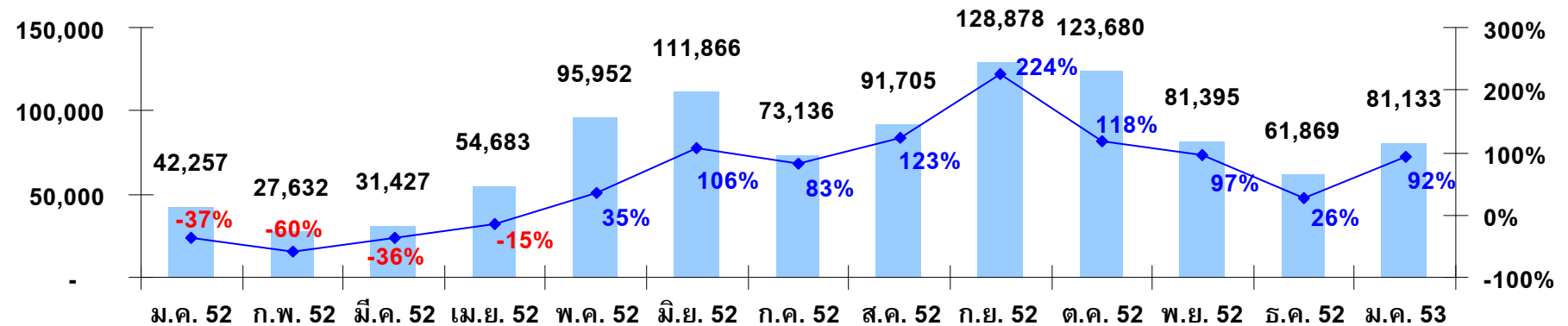
### จำนวนบัญชี Internet ที่มีการซื้อขายในเดือน

■ จำนวนบัญชี (ซ้าย) — % YoY (ขวา)



### มูลค่าซื้อขายผ่าน Internet

■ มูลค่าซื้อขาย : ล้านบาท (ซ้าย) — % YoY (ขวา)



	ม.ค. 52	ก.พ. 52	มี.ค. 52	เม.ย. 52	พ.ค. 52	มิ.ย. 52	ก.ค. 52	ส.ค. 52	ก.ย. 52	ต.ค. 52	พ.ย. 52	ธ.ค. 52	ม.ค. 53
%มูลค่าซื้อขายทาง Internet ต่อมูลค่าซื้อขายทั้งหมด	19.7%	19.5%	17.1%	19.3%	21.5%	21.0%	20.5%	21.8%	22.5%	21.8%	20.5%	19.8%	21.3%

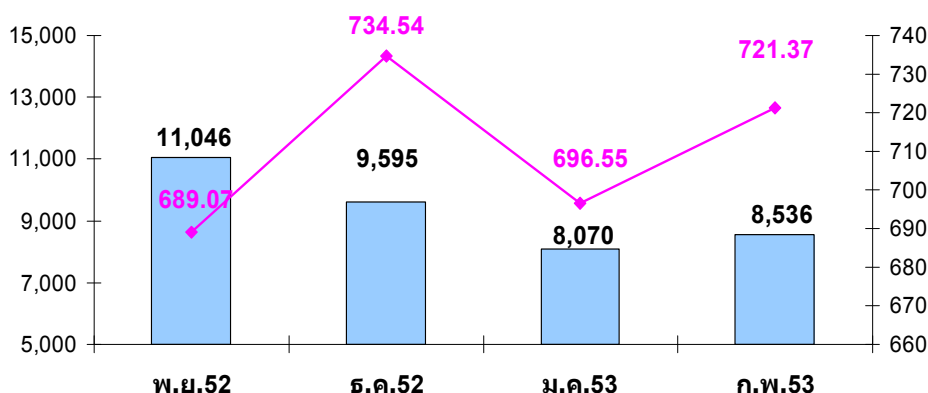
ที่มา: ตลท.

เดือนกุมภาพันธ์ 2553 ตลาดอนุพันธ์มีปริมาณการซื้อขายเฉลี่ยรายวัน 14,009 สัญญา เพิ่มขึ้นร้อยละ 8 จากเดือนมกราคม 2553 ที่สำคัญจากการเพิ่มขึ้นของ Gold Futures ที่เพิ่มขึ้นร้อยละ 17 และ SET50 Index Futures ที่เพิ่มขึ้นร้อยละ 6 โดย Gold Futures ทำสถิติซื้อขายเฉลี่ยรายวันสูงสุดใหม่ในเดือนนี้ที่ระดับ 3,956 สัญญา ตามความผันผวนของราคาทองคำในตลาดโลก

**ปริมาณสัญญาซื้อขายเฉลี่ยรายวัน  
ของ SET50 Index Futures**

SET50 Index Futures  
SET Index ณ สิ้นเดือน

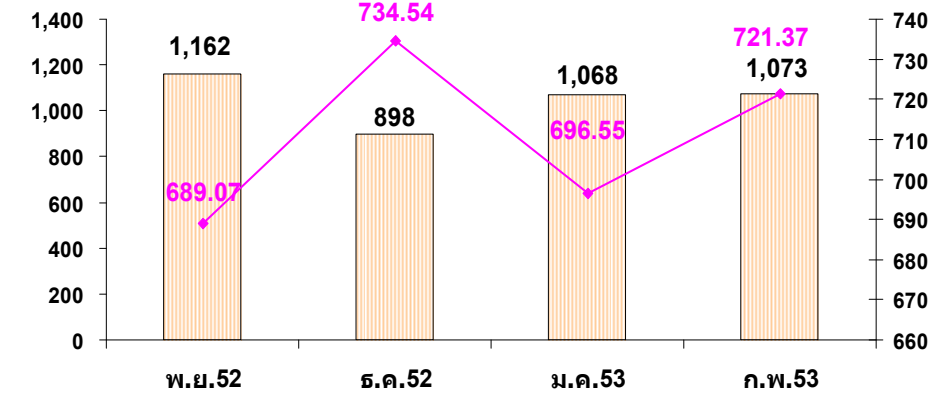
หน่วย: สัญญา (ซ้าย), จุด (ขวา)



**ปริมาณสัญญาซื้อขายเฉลี่ยรายวัน  
ของ SSFs**

Single Stocks Futures  
SET Index ณ สิ้นเดือน

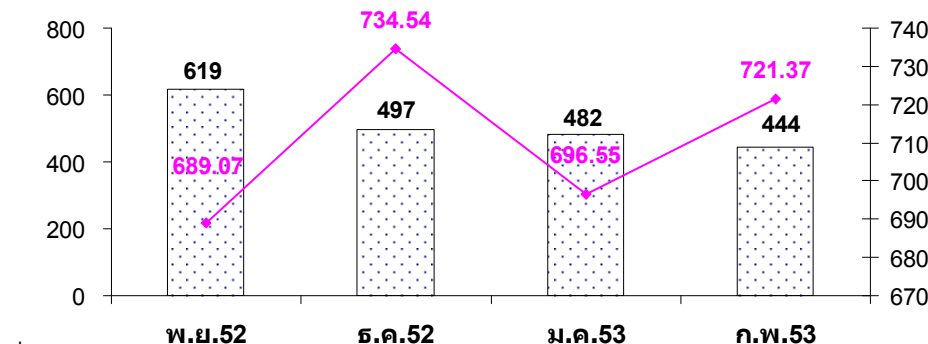
หน่วย: สัญญา (ซ้าย), จุด (ขวา)



**ปริมาณสัญญาซื้อขายเฉลี่ยรายวัน  
ของ SET50 Index Options**

SET50 Index Options  
SET Index ณ สิ้นเดือน

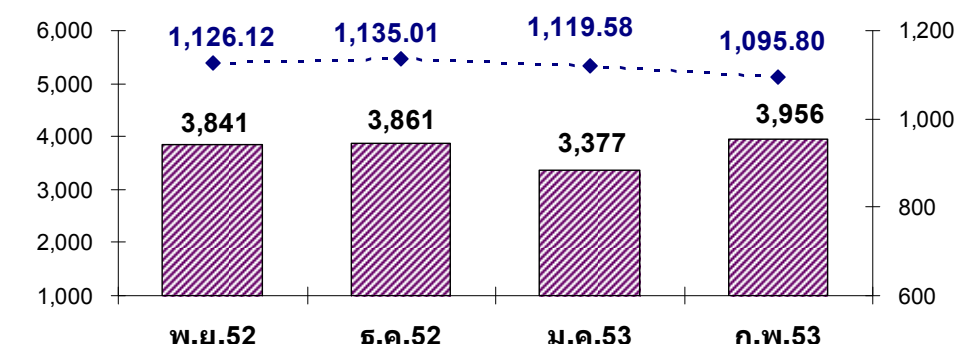
หน่วย: สัญญา (ซ้าย), จุด (ขวา)



**ปริมาณสัญญาซื้อขาย  
เฉลี่ยรายวัน ของ Gold Futures**

Gold Futures  
London Gold A.M. Fixing price (ราคาเฉลี่ยต่อวันต่อ troy ounce)

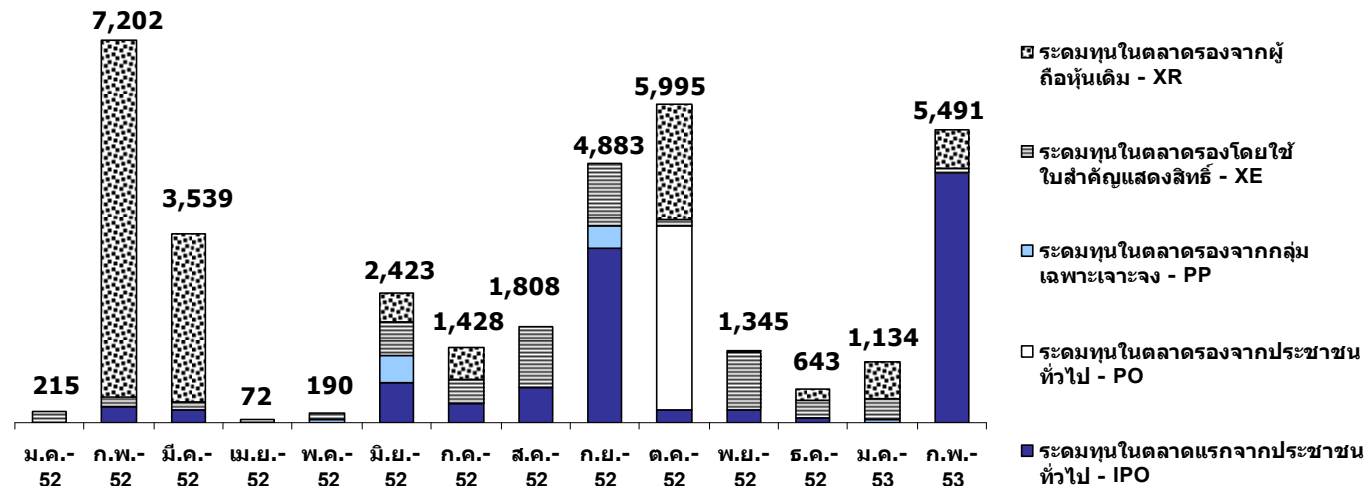
หน่วย: สัญญา (ซ้าย), เหรียญสหรัฐต่อ troy ounce (ขวา)



ในเดือนกุมภาพันธ์ 2553 มีมูลค่าการระดมทุนรวม 5,491 ล้านบาท เพิ่มขึ้นราว 4 เท่า จากเดือนก่อนหน้า โดยเกิดจากการระดมทุนในตลาดแรก 1 บริษัท คือ บ.อินโดรามา เวนเจอร์ส จก.(มหาชน)(IVL) มูลค่า 4,692 ล้านบาทเป็นหลัก และมีการระดมทุนในตลาดรอง 799 ล้านบาท ซึ่งส่วนใหญ่เป็นการระดมทุนของ บ.ไทยฟิล์มอินดัสตรี จก.(มหาชน)(TFI) มูลค่า 300 ล้านบาทและ บ.เพาเวอร์ไลน์ เอ็นจิเนียริง จก.(มหาชน)(PLE) มูลค่า 266 ล้านบาท

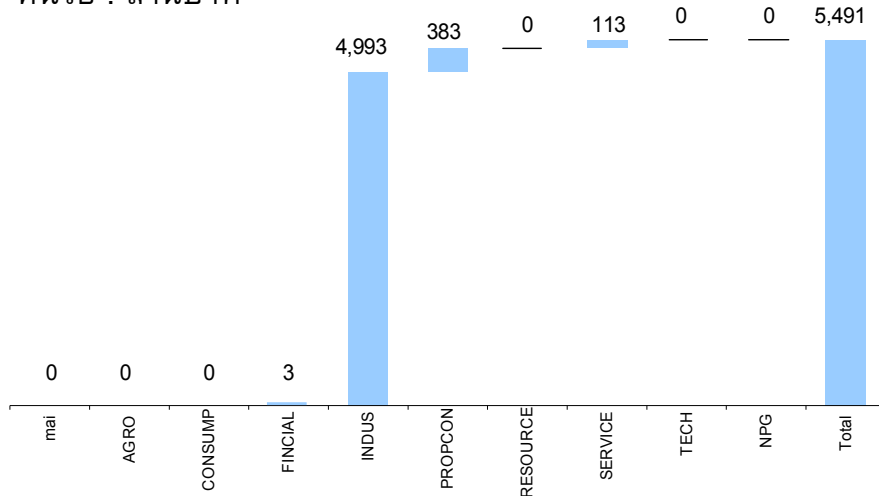
### มูลค่าการระดมทุน (ตามประเภทของการระดมทุน)

หน่วย : ล้านบาท ; ข้อมูลล่าสุด ณ สิ้นเดือน ก.พ.2553



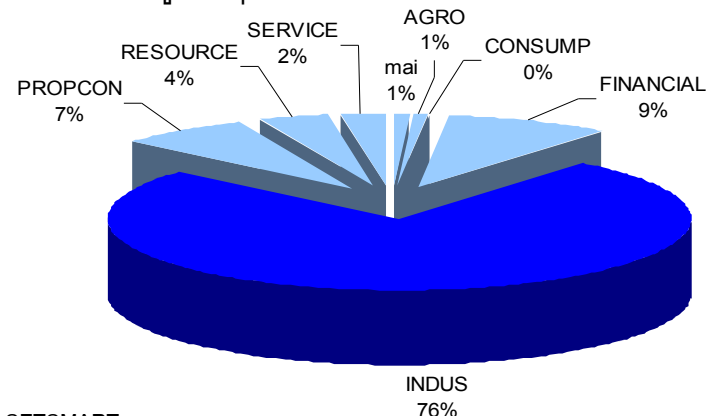
### มูลค่าการระดมทุนในเดือน ก.พ.2553 (รายอุตสาหกรรม)

หน่วย : ล้านบาท



### การระดมทุนในปี 2553 (รายอุตสาหกรรม)

หน่วย : ร้อยละ; ข้อมูลล่าสุด ณ สิ้นเดือน ก.พ.2553



ที่มา : SETSMART

หมายเหตุ : การระดมทุนในที่นี้ รวมข้อมูลของบริษัทจดทะเบียน, กองทุนอสังหาริมทรัพย์และกลุ่มบริษัทที่เข้าข่ายเพิกถอนกิจการ