

## คำอธิบายและการวิเคราะห์ฐานะการเงินและผลการดำเนินงาน

### ภาพรวม

ผลการดำเนินงานของกลุ่มตลาดหลักทรัพย์ฯ สำหรับปีสิ้นสุดวันที่ 31 ธันวาคม 2558 มีดังนี้

(หน่วย: ล้านบาท)	สำหรับปีสิ้นสุดวันที่ 31 ธันวาคม			
	2558	2557	เพิ่ม/(ลด)	
			จำนวน	ร้อยละ
รายได้จากการดำเนินงาน	4,518	4,201	317	7.55
รายได้อื่น	205	165	40	24.24
รายได้จากเงินลงทุน	492	871	(379)	(43.51)
ค่าใช้จ่ายจากการดำเนินงาน	(3,335)	(3,082)	253	8.21
เงินบริจาคแก่มูลนิธิตลาดหลักทรัพย์ฯ	(401)	(547)	(146)	(26.69)
ภาษีเงินได้นิติบุคคล	(140)	(113)	27	23.89
รายได้สูงกว่าค่าใช้จ่าย	1,382	1,535	(153)	(9.97)

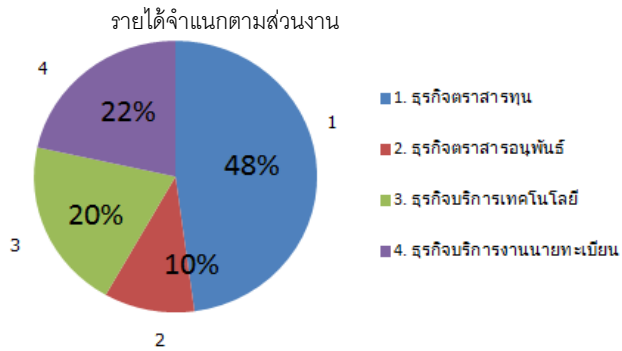
รายได้สูงกว่าค่าใช้จ่ายสำหรับปีสิ้นสุดวันที่ 31 ธันวาคม 2558 มีจำนวน 1,382 ล้านบาท ลดลง 153 ล้านบาท หรือคิดเป็นร้อยละ 9.97 เมื่อเทียบกับปี 2557 โดยรายได้จากเงินลงทุนลดลง จำนวน 379 ล้านบาท หรือคิดเป็นร้อยละ 43.51 ส่วนใหญ่มาจากผลตอบแทนที่ลดลงของกองทุนตราสารหนี้และกองทุนตราสารทุน ทั้งนี้ รายได้จากการดำเนินงานเพิ่มขึ้น จำนวน 317 ล้านบาท หรือคิดเป็นร้อยละ 7.55 จากปริมาณการซื้อขายเฉลี่ยต่อวันของตราสารอนุพันธ์เพิ่มขึ้น และรายได้ค่าธรรมเนียมบริษัทจดทะเบียนและงานนายทะเบียนหลักทรัพย์เพิ่มขึ้นจากจำนวนบริษัทจดทะเบียนและปริมาณการปิดสมุดทะเบียน ส่วนค่าใช้จ่ายจากการดำเนินงานเพิ่มขึ้น จำนวน 253 ล้านบาท หรือคิดเป็นร้อยละ 8.21 ที่สำคัญจากค่าเสื่อมราคาเพิ่มขึ้นจากระบบงานใหม่และอาคารสำนักงานตลาดหลักทรัพย์ฯ แห่งใหม่ ค่าใช้จ่ายการตลาดเพิ่มขึ้นในงานพัฒนาความยั่งยืนของบริษัทจดทะเบียน การเป็นเจ้าภาพจัดงาน International Capital Markets Conference (ICMC) 2015 และการเผยแพร่ข้อมูลผ่านสื่อต่างๆ เป็นต้น สำหรับเงินบริจาคแก่มูลนิธิตลาดหลักทรัพย์ฯ ลดลงจำนวน 146 ล้านบาท หรือคิดเป็นร้อยละ 26.69 โดยรายได้สูงกว่าค่าใช้จ่ายของตลาดหลักทรัพย์ฯ ลดลง จำนวนเงินที่จัดสรร 1/3 ที่จะบริจาคเข้ามูลนิธิตลาดหลักทรัพย์ฯ จึงลดลง

### 1. การวิเคราะห์ผลการดำเนินงาน

#### 1.1 รายได้จากการดำเนินงาน

##### รายได้จากการดำเนินงานจำแนกตามส่วนงาน

รายได้จากการดำเนินงานจำแนกตามส่วนงานธุรกิจที่สำคัญ ประกอบด้วย ธุรกิจตราสารทุน ธุรกิจตราสารอนุพันธ์ ธุรกิจบริการเทคโนโลยี และธุรกิจบริการงานนายทะเบียน



สำหรับปีสิ้นสุดวันที่ 31 ธันวาคม 2558

(หน่วย: ล้านบาท)

<b>ธุรกิจตราสารทุน</b>	
- ค่าธรรมเนียมการซื้อขายหลักทรัพย์	1,077
- งานชำระราคาและส่งมอบหลักทรัพย์	293
- ค่าธรรมเนียมหลักทรัพย์จดทะเบียน	494
- งานรับฝากหลักทรัพย์	283
- ค่าธรรมเนียมสมาชิก	37
<b>รวม</b>	<b>2,184</b>
<b>ธุรกิจตราสารอนุพันธ์</b>	
- ค่าธรรมเนียมการซื้อขายตราสารอนุพันธ์	295
- งานชำระราคา	127
- ค่าธรรมเนียมสมาชิก	50
<b>รวม</b>	<b>472</b>
<b>ธุรกิจบริการเทคโนโลยี</b>	
- การบริการบริษัทหลักทรัพย์	466
- ค่าบริการข้อมูล	307
- ค่าสนับสนุนงานเทคโนโลยีสารสนเทศ	106
<b>รวม</b>	<b>879</b>
<b>ธุรกิจบริการงานนายทะเบียน</b>	
- งานนายทะเบียนหลักทรัพย์	982
- งานนายทะเบียนกองทุน	1
<b>รวม</b>	<b>983</b>
<b>รวมรายได้จากการดำเนินงาน</b>	<b>4,518</b>

## 1.1 ธุรกิจตราสารทุน

(หน่วย: ล้านบาท)	2558	2557	เพิ่ม/(ลด)	
			จำนวน	ร้อยละ
<b>รายได้ - ธุรกิจตราสารทุน</b>	<b>2,184</b>	<b>2,140</b>	<b>44</b>	<b>2.06</b>
ค่าธรรมเนียมการซื้อขายหลักทรัพย์	1,077	1,114	(37)	(3.32)
รายได้จากงานชำระราคาและส่งมอบหลักทรัพย์	293	300	(7)	(2.33)
ค่าธรรมเนียมหลักทรัพย์จดทะเบียน	494	435	59	13.56
รายได้จากงานรับฝากหลักทรัพย์	283	260	23	14.38
รายได้ค่าธรรมเนียมสมาชิก	37	31	6	19.35
<b>ดัชนีชี้วัดภาวะตลาดตราสารทุน</b>				
ดัชนีตลาดหลักทรัพย์ฯ (จุด)	1,288	1,498	(210)	(14.02)
มูลค่าการซื้อขายเฉลี่ยต่อวัน - ตราสารทุน (ล้านบาท)	44,302	45,466	(1,164)	(2.56)
มูลค่าหลักทรัพย์ตามราคาตลาดเฉลี่ย (ล้านล้านบาท)	14.04	13.50	0.54	4.00
จำนวนหลักทรัพย์จดทะเบียน (หลักทรัพย์)	1,812	1,742	70	4.02

รายได้จากการดำเนินงานของธุรกิจตราสารทุนเพิ่มขึ้น จำนวน 44 ล้านบาท หรือคิดเป็นร้อยละ 2.06 เมื่อเทียบกับปี 2557 ที่สำคัญจากค่าธรรมเนียมหลักทรัพย์จดทะเบียนเพิ่มขึ้นตามจำนวนหลักทรัพย์จดทะเบียน นอกจากนี้ รายได้จากงานรับฝากหลักทรัพย์เพิ่มขึ้นตามมูลค่าหลักทรัพย์ตามราคาตลาด (Market Capitalization) เฉลี่ยที่สูงขึ้น ขณะที่ค่าธรรมเนียมการซื้อขายหลักทรัพย์และการชำระราคาและส่งมอบหลักทรัพย์ ลดลงตามมูลค่าการซื้อขายหลักทรัพย์เฉลี่ยต่อวันที่ลดลง

## 1.1.2 ธุรกิจตราสารอนุพันธ์

(หน่วย: ล้านบาท)	2558	2557	เพิ่ม/(ลด)	
			จำนวน	ร้อยละ
<b>รายได้ - ธุรกิจตราสารอนุพันธ์</b>	<b>472</b>	<b>380</b>	<b>92</b>	<b>24.21</b>
ค่าธรรมเนียมการซื้อขายตราสารอนุพันธ์	295	230	65	28.26
รายได้จากงานชำระราคา	127	99	28	28.28
รายได้ค่าธรรมเนียมสมาชิก	50	51	(1)	(1.96)
<b>ดัชนีชี้วัดภาวะตลาดอนุพันธ์</b>				
ปริมาณการซื้อขายเฉลี่ยต่อวัน - ตราสารอนุพันธ์ (สัญญา)*	199,749	169,363	30,386	19.74

\* ข้อมูลเพื่อเปรียบเทียบโดยปรับขนาดสัญญาซื้อขาย SET50 Index Futures ให้เป็น mini SET50 Index Futures (มีการปรับตัวคูณดัชนีจาก 1,000 บาท เป็น 200 บาทต่อ 1 จุดดัชนี ตั้งแต่ 6 พฤษภาคม 2557)

รายได้จากการดำเนินงานของธุรกิจตราสารอนุพันธ์เพิ่มขึ้น จำนวน 92 ล้านบาท หรือคิดเป็นร้อยละ 24.21 เมื่อเทียบกับปี 2557 ที่สำคัญจากปริมาณการซื้อขายเฉลี่ยต่อวันที่เพิ่มขึ้น โดยเฉพาะ SET50 Index Futures ที่เพิ่มขึ้นจาก 81,129\* สัญญาต่อวันในปี 2557 เป็น 110,842 สัญญาต่อวันในปี 2558

### 1.1.3 ธุรกิจบริการเทคโนโลยี

(หน่วย: ล้านบาท)	2558	2557	เพิ่ม/(ลด)	
			จำนวน	ร้อยละ
<b>รายได้ - ธุรกิจบริการเทคโนโลยี</b>	<b>879</b>	<b>749</b>	<b>130</b>	<b>17.36</b>
รายได้จากการบริการบริษัทหลักทรัพย์	466	420	46	14.38
รายได้ค่าบริการข้อมูล	307	238	69	28.99
รายได้สนับสนุนงานเทคโนโลยี	106	91	15	16.48

รายได้จากการดำเนินงานของธุรกิจบริการเทคโนโลยีเพิ่มขึ้น จำนวน 130 ล้านบาท หรือคิดเป็นร้อยละ 17.36 เมื่อเทียบกับปี 2557 ที่สำคัญจากรายได้ค่าบริการข้อมูล และ ค่าบริการเชื่อมต่อระบบ เพิ่มขึ้นจากจำนวนผู้ให้บริการที่เพิ่มขึ้น

### 1.1.4 ธุรกิจบริการงานนายทะเบียน

(หน่วย: ล้านบาท)	2558	2557	เพิ่ม/(ลด)	
			จำนวน	ร้อยละ
<b>รายได้ - ธุรกิจบริการงานนายทะเบียน</b>	<b>983</b>	<b>932</b>	<b>51</b>	<b>5.47%</b>
รายได้จากงานนายทะเบียนหลักทรัพย์	982	868	114	13.13%
รายได้จากงานนายทะเบียนกองทุน	1	64	(63)	(98.44%)

รายได้จากการดำเนินงานของธุรกิจงานนายทะเบียนเพิ่มขึ้น จำนวน 51 ล้านบาท หรือคิดเป็นร้อยละ 5.47 เมื่อเทียบกับปี 2557 ที่สำคัญจากปริมาณงานปิดสมุดทะเบียนผู้ถือหุ้นและปิดสมุดทะเบียนเพื่อจ่ายปันผลที่เพิ่มขึ้น รวมทั้งจำนวนหลักทรัพย์จดทะเบียนเพิ่มขึ้น ขณะที่ในระหว่างปี 2558 มีการยกเลิกการให้บริการงานนายทะเบียนกองทุน

## 1.2 รายได้อื่น

(หน่วย: ล้านบาท)	2558	2557	เพิ่ม/(ลด)	
			จำนวน	ร้อยละ
<b>รายได้อื่น</b>	<b>205</b>	<b>165</b>	<b>40</b>	<b>24.24</b>
รายได้จากการอบรมความรู้การลงทุน	54	44	10	22.73
รายได้จากการจัดกิจกรรมทางการตลาด	34	35	(1)	(2.86)
รายได้ค่าธรรมเนียมการบริหารกองทุน	22	25	(3)	(12.00)
รายได้ค่าธรรมเนียมโอนสิทธิการเป็นสมาชิก	19	-	19	100.00
รายได้ค่าปรับ	11	15	(4)	(26.67)
รายได้ค่าเช่าและสาธารณูปโภค	11	11	-	-
รายได้ค่าบริการธุรกรรมซื้อคืน	5	7	(2)	(28.57)
รายได้อื่นๆ	49	28	21	75.00

รายได้อื่นเพิ่มขึ้น จำนวน 40 ล้านบาท หรือคิดเป็นร้อยละ 24.24 เมื่อเทียบกับปี 2557 ที่สำคัญจากรายได้จากงานอบรมและระบบสอบของผู้ประกอบวิชาชีพด้านหลักทรัพย์เพิ่มขึ้น และในปี 2558 บริษัทหลักทรัพย์มีการโอนสิทธิการเป็นสมาชิกตลาดหลักทรัพย์

### 1.3 รายได้จากเงินลงทุน

(หน่วย: ล้านบาท)	2558	2557	เพิ่ม/(ลด)	
			จำนวน	ร้อยละ
<b>รายได้จากเงินลงทุน</b>	<b>492</b>	<b>871</b>	<b>(379)</b>	<b>(43.51)</b>
ดอกเบี้ยรับ	300	423	(123)	(29.08)
เงินปันผลรับ	114	442	(328)	(74.21)
กำไร(ขาดทุน)จากการขายเงินลงทุน	67	(18)	85	472.22
อื่นๆ	11	24	(13)	(54.17)

รายได้จากเงินลงทุนลดลง จำนวน 379 ล้านบาท หรือคิดเป็นร้อยละ 43.51 เมื่อเทียบกับปี 2557 ที่สำคัญจากผลตอบแทนที่ลดลงของกองทุนตราสารหนี้และกองทุนตราสารทุนตามภาวะและปัจจัยทางเศรษฐกิจ

### 1.4 ค่าใช้จ่ายจากการดำเนินงาน

(หน่วย: ล้านบาท)	2558	2557	เพิ่ม/(ลด)	
			จำนวน	ร้อยละ
<b>ค่าใช้จ่ายจากการดำเนินงาน</b>	<b>3,335</b>	<b>3,082</b>	<b>253</b>	<b>8.21</b>
ค่าใช้จ่ายผลประโยชน์ตอบแทนพนักงาน	1,372	1,260	112	8.89
เงินอุดหนุนให้แก่สำนักงาน ก.ล.ต.	456	470	(14)	(2.98)
ค่าเสื่อมราคาและค่าตัดจำหน่าย	295	208	87	41.83
ค่าใช้จ่ายงานบริการนายทะเบียน	281	271	10	3.69
ค่าใช้จ่ายในการเผยแพร่ความรู้	196	192	4	2.08
ค่าใช้จ่ายการตลาด	195	143	52	36.36
ค่าใช้จ่ายด้านเทคโนโลยี	184	186	(2)	(1.08)
ค่าธรรมเนียมและค่าตอบแทน	59	63	(4)	(6.35)
ค่าใช้จ่ายอื่น	297	289	8	2.77

กลุ่มตลาดหลักทรัพย์ มีค่าใช้จ่ายจากการดำเนินงานในปี 2558 จำนวน 3,335 ล้านบาท เพิ่มขึ้นจากปี 2557 ร้อยละ 8.21 ที่สำคัญจากค่าใช้จ่ายผลประโยชน์ตอบแทนพนักงานเพิ่มขึ้น ค่าเสื่อมราคาเพิ่มขึ้นจากระบบงานใหม่และอาคารสำนักงานตลาดหลักทรัพย์ แห่งใหม่ ค่าใช้จ่ายบริการงานนายทะเบียนเพิ่มขึ้นตามปริมาณงานนายทะเบียนที่เพิ่มขึ้น และค่าใช้จ่ายทางการตลาดเพิ่มขึ้นในงานพัฒนาความยั่งยืนของบริษัทจดทะเบียน การเป็นเจ้าภาพจัดงาน International Capital Markets Conference (ICMC) 2015 และการเผยแพร่ข้อมูลผ่านสื่อต่างๆ

## 2. การวิเคราะห์ฐานะการเงิน

(หน่วย: ล้านบาท)	31 ธ.ค. 2558	31 ธ.ค. 2557	เพิ่ม/(ลด)	
			จำนวน	ร้อยละ
สินทรัพย์รวม	36,136	34,452	1,684	4.89
หนี้สินรวม	12,747	12,213	534	4.37
เงินกองทุน	23,389	22,239	1,150	5.17

รายการเปลี่ยนแปลงที่สำคัญของสินทรัพย์ หนี้สิน และส่วนของเงินกองทุนของกลุ่มตลาดหลักทรัพย์ฯ ณ วันที่ 31 ธันวาคม 2558 เมื่อเทียบกับยอดคงเหลือ ณ วันที่ 31 ธันวาคม 2557 มีดังต่อไปนี้

### 2.1 การวิเคราะห์สินทรัพย์

ณ วันที่ 31 ธันวาคม 2558 กลุ่มตลาดหลักทรัพย์ฯ มีสินทรัพย์รวมจำนวน 36,136 ล้านบาท เพิ่มขึ้นจำนวน 1,684 ล้านบาท หรือร้อยละ 4.89 เมื่อเทียบกับยอดคงเหลือ ณ วันที่ 31 ธันวาคม 2557 โดยมีรายละเอียดสำคัญดังนี้

#### 2.1.1 เงินสดและรายการเทียบเท่าเงินสด เงินฝากธนาคารสำหรับผลประโยชน์ทางการเงินรอจ่ายคืน และเงินลงทุน

หน่วย: ล้านบาท)	31 ธ.ค. 2558	31 ธ.ค. 2557	เพิ่ม/(ลด)	
			จำนวน	ร้อยละ
เงินสดและรายการเทียบเท่าเงินสด	1,661	1,361	300	22.04
เงินฝากธนาคารสำหรับผลประโยชน์ทางการเงินรอจ่ายคืน	62	58	4	6.90
พอร์ตเงินลงทุน	15,349	16,528	(1,179)	(7.13)
หลักทรัพย์เพื่อค่า	2,798	3,265	(467)	(14.30)
หลักทรัพย์เพื่อขาย	7,903	5,183	2,720	52.48
ตราสารหนี้ที่ถือจนครบกำหนด	4,611	8,020	(3,409)	(42.51)
เงินลงทุนทั่วไป	37	60	(23)	(38.33)
<b>รวม</b>	<b>17,073</b>	<b>17,947</b>	<b>(874)</b>	<b>(4.87)</b>

ทั้งนี้ กลุ่มตลาดหลักทรัพย์ฯ มีนโยบายการลงทุนในประเภทการลงทุนที่หลากหลาย ได้แก่ ตราสารหนี้ (อาทิ เงินฝาก พันธบัตรรัฐบาล และหุ้นกู้เอกชน) และตราสารอื่นๆ ผ่านกองทุนรวม เป็นต้น โดยมีการปรับลดสัดส่วนของตราสารหนี้ที่ถือจนครบกำหนด และเพิ่มสัดส่วนหลักทรัพย์เพื่อขายโดยลงทุนในกองทุนตราสารทุนต่างประเทศ เพื่อเพิ่มโอกาสในการได้รับผลตอบแทนระยะยาวที่สูงขึ้น

#### 2.1.2 ทรัพย์สินหลักประกัน และทรัพย์สินเพื่อความมั่นคงและผลประโยชน์

จำนวน 10,429 ล้านบาท คิดเป็นสัดส่วนร้อยละ 28.86 ของสินทรัพย์รวม เพิ่มขึ้นจำนวน 857 ล้านบาท หรือคิดเป็นร้อยละ 8.21 โดยเงินหลักประกันและผลประโยชน์ของบริษัท สำนักหักบัญชี (ประเทศไทย) จำกัด เพิ่มขึ้นตามปริมาณการซื้อขายตราสารอนุพันธ์ที่เพิ่มขึ้น

2.1.3 ที่ดิน อาคารและอุปกรณ์และสินทรัพย์ไม่มีตัวตน จำนวน 6,186 ล้านบาท คิดเป็นสัดส่วนร้อยละ 17.12 ของสินทรัพย์รวม เพิ่มขึ้นจำนวน 1,667 ล้านบาท หรือคิดเป็นร้อยละ 36.89 ที่สำคัญจากการก่อสร้างอาคารสำนักงานตลาดหลักทรัพย์ฯ แห่งใหม่ และการพัฒนาระบบงานใหม่

## 2.2 การวิเคราะห์หนี้สิน

ณ วันที่ 31 ธันวาคม 2558 กลุ่มตลาดหลักทรัพย์ฯ มีหนี้สินรวมจำนวน 12,747 ล้านบาท เพิ่มขึ้นจำนวน 534 ล้านบาท หรือร้อยละ 4.37 เมื่อเทียบกับยอดคงเหลือ ณ วันที่ 31 ธันวาคม 2557 โดยมีรายละเอียดสำคัญดังนี้

2.2.1 เจ้าหนี้หลักประกัน และเจ้าหนี้ทรัพย์สินเพื่อความมั่นคงและผลประโยชน์ จำนวน 10,291 ล้านบาท คิดเป็นสัดส่วนร้อยละ 80.74 ของหนี้สินรวม เพิ่มขึ้นจำนวน 853 ล้านบาท หรือคิดเป็นร้อยละ 9.04 ซึ่งเพิ่มขึ้นจากหลักประกันขั้นต่ำที่สมาชิกฝากไว้กับบริษัท สำนักหักบัญชี (ประเทศไทย) จำกัด เพิ่มขึ้นตามปริมาณการซื้อขายตราสารอนุพันธ์ที่เพิ่มขึ้น

2.2.2 เจ้าหนี้และค่าใช้จ่ายค้างจ่าย จำนวน 1,226 ล้านบาท คิดเป็นสัดส่วนร้อยละ 9.62 ของหนี้สินรวม ลดลงจำนวน 374 ล้านบาท หรือคิดเป็นร้อยละ 23.39 โดยในปี 2558 มีการจ่ายชำระค่าก่อสร้างอาคารสำนักงานตลาดหลักทรัพย์ฯ แห่งใหม่

## 2.3 การวิเคราะห์เงินกองทุน

ณ วันที่ 31 ธันวาคม 2558 กลุ่มตลาดหลักทรัพย์ฯ มีเงินกองทุนรวมจำนวน 23,389 ล้านบาท เพิ่มขึ้นจำนวน 1,150 ล้านบาท หรือร้อยละ 5.17 เมื่อเทียบกับยอดคงเหลือ ณ วันที่ 31 ธันวาคม 2557 โดยกลุ่มตลาดหลักทรัพย์ฯ มีรายได้สูงกว่าค่าใช้จ่ายสุทธิ สำหรับปี 2558 จำนวน 1,382 ล้านบาท และการปรับตัวลดลงของราคาตลาดของเงินลงทุนในกองทุนรวมตราสารทุน จำนวน 218 ล้านบาท และขาดทุนจากการวัดมูลค่าใหม่ของภาวะผูกพันผลประโยชน์ จำนวน 14 ล้านบาท

## 3. การวิเคราะห์สภาพคล่อง

กระแสเงินสดของกลุ่มตลาดหลักทรัพย์ฯ สำหรับปีสิ้นสุดวันที่ 31 ธันวาคม 2558 และ 2557 สรุปได้ดังนี้

(หน่วย: ล้านบาท)	2558	2557	เพิ่มขึ้น/(ลดลง)	
			จำนวน	ร้อยละ
กระแสเงินสดจากกิจกรรมดำเนินงาน	636	1,051	(415)	(43.64)
กระแสเงินสดจากกิจกรรมลงทุน	(332)	(1,503)	(1,171)	(77.91)
เงินสดและรายการเทียบเท่าเงินสด ณ วันปลายปี	1,723	1,419	304	21.42

เงินสดและรายการเทียบเท่าเงินสด ณ วันที่ 31 ธันวาคม 2558 มีจำนวน 1,723 ล้านบาท ลดลงจาก 2557 จำนวน 304 ล้านบาท หรือคิดเป็นร้อยละ 21.42 ซึ่งมีรายละเอียดของแหล่งที่มาและที่ใช้ไปของเงินดังต่อไปนี้

- เงินสดสุทธิจากกิจกรรมดำเนินงานจำนวน 636 ล้านบาท
- เงินสดสุทธิที่ใช้ไปในกิจกรรมลงทุนจำนวน 332 ล้านบาท ที่สำคัญจากการก่อสร้างอาคารสำนักงาน ตลาดหลักทรัพย์ฯ จำนวน 1,715 ล้านบาท และการพัฒนาระบบงานใหม่ จำนวน 97 ล้านบาท โดยมีรายการขายเงินลงทุนสุทธิจำนวน 963 ล้านบาท รายได้จากดอกเบี้ยรับและการขายหน่วยลงทุนจำนวน 382 ล้านบาท และได้รับเงินปันผล จำนวน 110 ล้านบาท