

ปฐมภรณ์ นิธิชัย

ฝ่ายวิจัย

30 เมษายน 2557

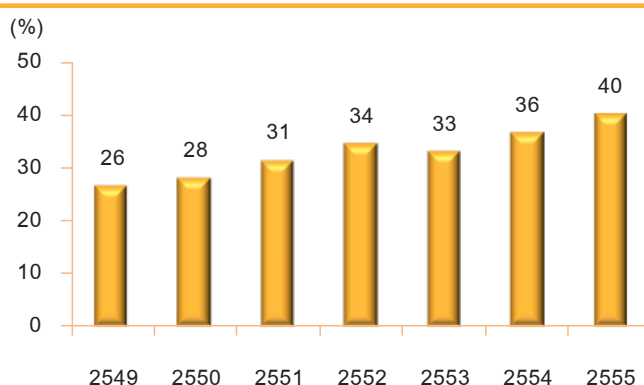
Researchdepartment@set.or.th

โอกาสการเติบโตของบริษัทจดทะเบียนไทยในต่างประเทศ

Executive Summary

- บริษัทจดทะเบียนมีรายได้จากต่างประเทศประมาณ 40% ของรายได้รวม โดยรายได้จากต่างประเทศของบริษัทจดทะเบียนซึ่งประกอบด้วยรายได้จากการลงทุนทางตรงในต่างประเทศและการส่งออกสินค้าจากประเทศไทยเติบโตอย่างต่อเนื่อง ในปี 2555 บริษัทจดทะเบียนที่มีรายได้จากต่างประเทศมีสัดส่วนการพึ่งพารายได้จากต่างประเทศเพิ่มขึ้นเป็น 40% ของรายได้รวม

สัดส่วนรายได้จากต่างประเทศต่อรายได้รวม

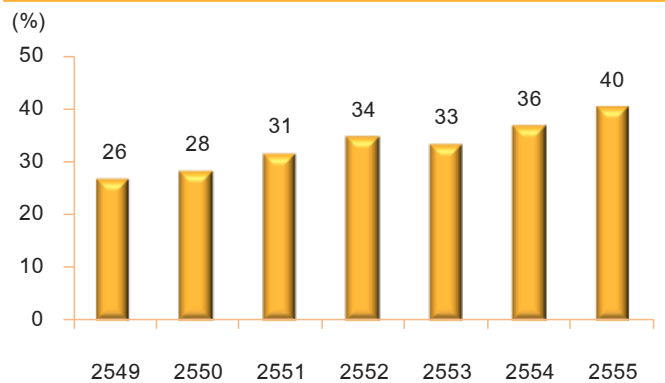


- รายได้จากการลงทุนทางตรงในต่างประเทศเติบโตสูงกว่ารายได้จากการส่งออก โดยรายได้จากการลงทุนในต่างประเทศเติบโตเฉลี่ย 19% ต่อปี ในช่วงปี 2549-2555 เนื่องจากการเติบโตอย่างก้าวกระโดดเมื่อมีการลงทุนด้วยวิธีการควบรวมกิจการในต่างประเทศ ในขณะที่รายได้จากการส่งออกเติบโตเฉลี่ย 9% ต่อปี
- 60% ของบริษัทในกลุ่ม SET 50 ลงทุนในต่างประเทศ ณ สิ้นปี 2555 บริษัทจดทะเบียนที่ลงทุนในต่างประเทศมีจำนวน 92 บริษัท ในจำนวนนี้ 30 บริษัทอยู่ในกลุ่ม SET50 และตั้งแต่ปี 2553 มูลค่าเงินลงทุนในต่างประเทศต่อปีเพิ่มขึ้นสู่ระดับแสนล้านบาทเนื่องจากการลงทุนในโครงการขนาดใหญ่ของบริษัทบางแห่งในกลุ่ม SET50
- บริษัทขนาดกลางและเล็กมีระดับการพึ่งพารายได้จากการลงทุนทางตรงในต่างประเทศใกล้เคียงกับบริษัทขนาดใหญ่ แม้ว่ามากกว่า 70% ของมูลค่าเงินลงทุนในแต่ละปีเป็นเงินลงทุนของบริษัทขนาดใหญ่ แต่บริษัทขนาดกลางและเล็กมีระดับการพึ่งพารายได้จากการลงทุนในต่างประเทศเฉลี่ยที่ 25% ของรายได้รวม

Disclaimers: รายงานนี้เป็นส่วนหนึ่งของงานวิจัย “โอกาสการเติบโตของบริษัทจดทะเบียนไทยจากการลงทุนในต่างประเทศ” ซึ่งรวบรวมข้อมูลจากรายงานทางการเงินของบริษัทจดทะเบียนในตลาดหลักทรัพย์ รายงานนี้เป็นความเห็นส่วนตัวของผู้เขียนโดยเฉพาะและไม่ได้ออกความเห็นของตลาดหลักทรัพย์แห่งประเทศไทยแต่อย่างใด โดยมีวัตถุประสงค์เพื่อให้ความรู้และแนวคิดแก่ผู้อ่านเท่านั้น

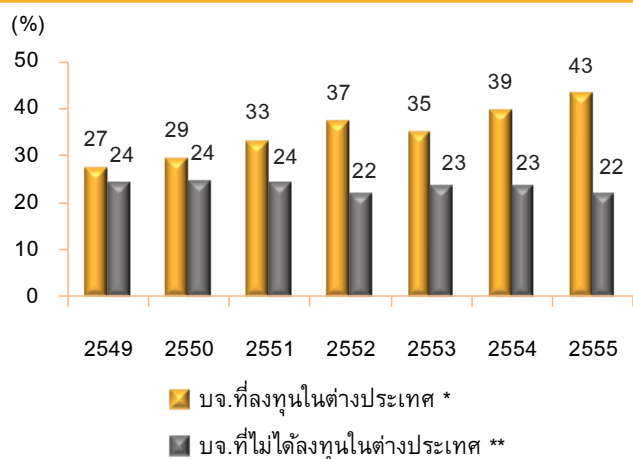
- บริษัทจดทะเบียนที่มีรายได้จากต่างประเทศประมาณ 40% ของรายได้รวม โดยรายได้จากต่างประเทศของบริษัทจดทะเบียนประกอบด้วยรายได้จากการลงทุนทางตรง (รายได้จากส่วนงานที่ดำเนินการในต่างประเทศ) และการส่งออกสินค้าจากประเทศไทย ในช่วงปี 2549-2555 รายได้ทั้งสองประเภทเติบโตอย่างต่อเนื่อง ในปี 2555 บริษัทจดทะเบียนที่มีรายได้จากต่างประเทศมีสัดส่วนการพึงพารายได้จากต่างประเทศเพิ่มขึ้นเป็น 40% ของรายได้รวม

สัดส่วนรายได้จากต่างประเทศต่อรายได้รวม



หากจำแนกบริษัทที่มีรายได้จากต่างประเทศออกเป็น 2 ประเภทได้แก่ **บริษัทที่ลงทุนในต่างประเทศ**ซึ่งจะมีทั้งรายได้จากการลงทุนทางตรงและรายได้จากการส่งออก และ**บริษัทที่ไม่ได้ลงทุน**ซึ่งจะมีเฉพาะรายได้จากการส่งออก พบว่า บริษัทที่ลงทุนในต่างประเทศมีสัดส่วนรายได้จากต่างประเทศต่อรายได้รวมเพิ่มขึ้นอย่างก้าวกระโดดจาก 27% ในปี 2549 เป็น 43% ในปี 2555 ในขณะที่บริษัทที่ไม่ได้ลงทุนมีสัดส่วนรายได้จากการส่งออกต่อรายได้รวมมีแนวโน้มลดลงเล็กน้อยจาก 24% ในปี 2549 เป็น 22% ในปี 2555

สัดส่วนรายได้จากต่างประเทศต่อรายได้รวม

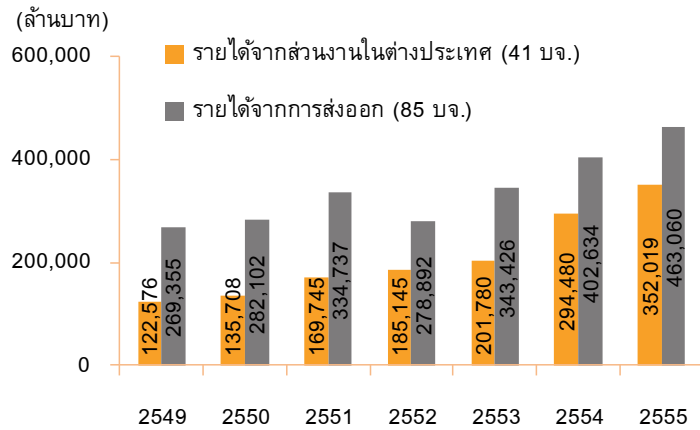


* บริษัทจดทะเบียนที่ลงทุนในต่างประเทศและแสดงรายได้จากต่างประเทศ 55 บริษัท

** บริษัทจดทะเบียนที่ไม่ได้ลงทุนในต่างประเทศ และแสดงรายได้จากการส่งออก 66 บริษัท

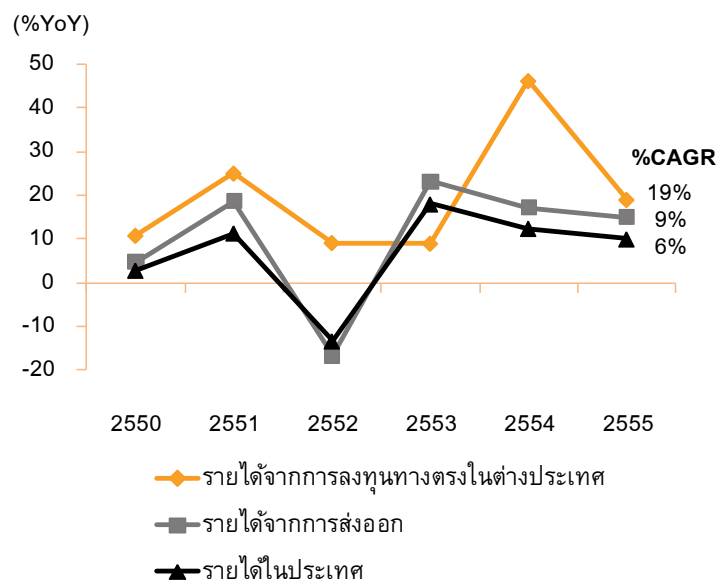
- รายได้จากการลงทุนทางตรงในต่างประเทศเติบโตสูงกว่ารายได้จากการส่งออก ในช่วงปี 2549-2555 โดยภาพรวมบริษัทจดทะเบียนมีมูลค่ารายได้จากการส่งออกมากกว่ารายได้จากการลงทุนในต่างประเทศ

รายได้จากต่างประเทศ



อย่างไรก็ตามรายได้จากการลงทุนทางตรงในต่างประเทศเพิ่มขึ้นอย่างต่อเนื่องโดยเติบโตเฉลี่ย 19% ต่อปี และเติบโตอย่างก้าวกระโดดในบางปี เนื่องจากการลงทุนด้วยวิธีการควบรวมกิจการในต่างประเทศ ในขณะที่รายได้จากการส่งออกเติบโตเฉลี่ย 9% ต่อปี และปรับลดลงในปี 2552 เนื่องจากวิกฤตการณ์การเงินในสหรัฐอเมริกาส่งผลกระทบต่อเศรษฐกิจโลกในวงกว้างซึ่งส่งผลให้มูลค่าส่งออกของประเทศไทยในปี 2552 ลดลง 11.6% จากปีก่อน

อัตราการเติบโตเฉลี่ยของรายได้ในช่วงปี 2549-2555

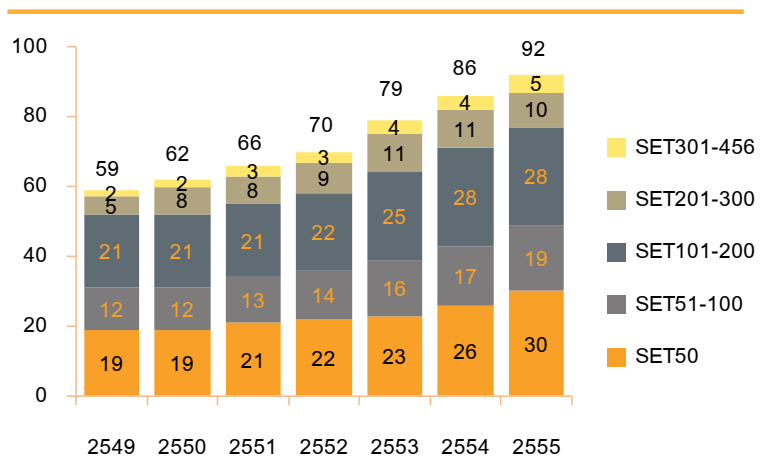


* ข้อมูลรายได้ของบริษัทจดทะเบียนที่แสดงรายได้ครบถ้วนตลอดช่วงปี 2549-2555 บริษัทที่แสดงรายได้จากการลงทุนทางตรงในต่างประเทศ 41 บริษัท บริษัทที่แสดงรายได้จากการส่งออก 85 บริษัท และรายได้ในประเทศคำนวณจาก 314 บริษัท

ในปี 2554 รายได้จากการลงทุนทางตรงในต่างประเทศเพิ่มขึ้นอย่างก้าวกระโดด เนื่องจากบริษัทขนาดใหญ่ 3 บริษัท ได้แก่ บมจ.บ้านปู บมจ.ปตท.สำรวจและผลิตปิโตรเลียม และ บมจ.ไทยยูเนียน โพรเซ่น โปรดักส์ มีรายการควมรวมกิจการในต่างประเทศในปี 2553 ซึ่งส่งผลให้รายได้เพิ่มขึ้นอย่างก้าวกระโดดในปี 2554 หากไม่รวมรายได้ของทั้ง 3 บริษัทดังกล่าว รายได้จากการลงทุนทางตรงในต่างประเทศของบริษัทจดทะเบียนจะเติบโตเฉลี่ย 14% ต่อปีซึ่งยังคงสูงกว่าอัตราการเติบโตของรายได้จากการส่งออกที่เติบโตเฉลี่ย 9% ต่อปี

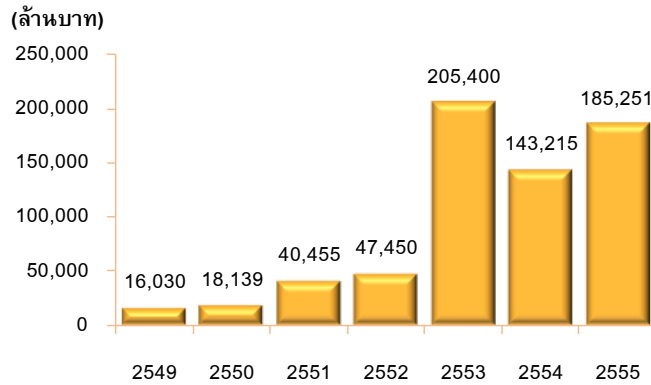
- 60% ของบริษัทในกลุ่ม SET 50 ลงทุนในต่างประเทศ** เหตุที่รายได้จากต่างประเทศเติบโตเพราะบริษัทจดทะเบียนขยายการลงทุนในต่างประเทศอย่างต่อเนื่อง ณ สิ้นปี 2555 บริษัทจดทะเบียนที่ลงทุนในต่างประเทศมีจำนวน 92 บริษัท หรือคิดเป็นประมาณ 20% ของบริษัทจดทะเบียนทั้งหมด ซึ่งเพิ่มขึ้นจาก 59 บริษัท ณ สิ้นปี 2549 หากจำแนกตามขนาดหลักทรัพย์ บริษัทในกลุ่ม SET50 ลงทุนในต่างประเทศมากที่สุด โดย ณ สิ้นปี 2555 บริษัทในกลุ่ม SET50 จำนวน 30 บริษัทลงทุนในต่างประเทศ หรือคิดเป็น 60% ของจำนวนบริษัทในกลุ่ม นอกจากนี้เมื่อพิจารณาตามกลุ่มอุตสาหกรรม กลุ่มบริการมีจำนวนบริษัทไปลงทุนในต่างประเทศเพิ่มขึ้นมากที่สุด

จำนวนบริษัทจดทะเบียนที่ลงทุนในต่างประเทศ



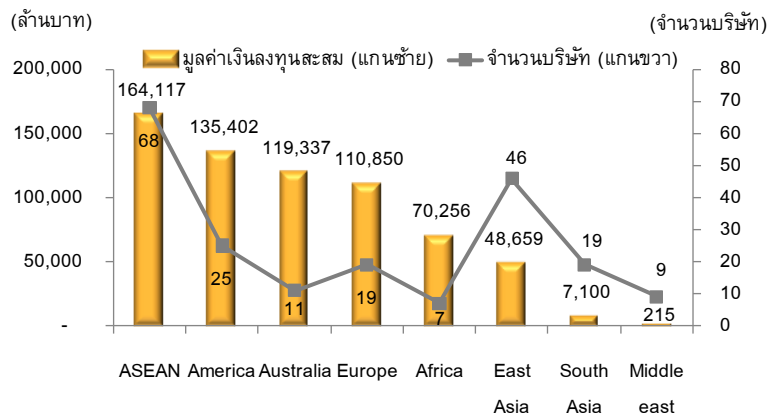
มูลค่าเงินลงทุนในต่างประเทศต่อปีเพิ่มขึ้นอย่างต่อเนื่องและก้าวกระโดดสู่ระดับแสนล้านบาทตั้งแต่ปี 2553 เป็นต้นมาเนื่องจากการลงทุนในโครงการขนาดใหญ่ของบริษัทบางแห่งในกลุ่ม SET50 เช่น บมจ. บ้านปู บริษัทในกลุ่ม ปตท. เครือซิเมนต์ไทย บมจ.ไทยยูเนียน โพรเซ่น โปรดักส์ และบมจ. อินโดรามา เวนเจอร์ส เป็นต้น หากพิจารณาตามกลุ่มอุตสาหกรรมพบว่ากลุ่มทรัพยากรมีมูลค่าเงินลงทุนในต่างประเทศสะสมในช่วงปี 2549-2555 สูงที่สุด

มูลค่าเงินลงทุนในต่างประเทศของบริษัทจดทะเบียน (investment flow)



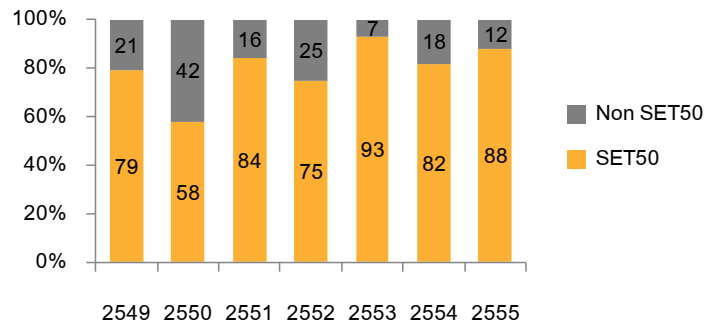
บริษัทจดทะเบียนกระจายการลงทุนไปในหลายภูมิภาคทั่วโลก โดยภูมิภาคที่มีจำนวนบริษัทจดทะเบียนไปลงทุนมากที่สุดได้แก่อาเซียน ตามด้วยเอเชียตะวันออก นอกจากนี้มูลค่าเงินลงทุนสะสมในช่วงปี 2549-2555 ในอาเซียนสูงที่สุดด้วยมูลค่าประมาณ 164,000 ล้านบาท ตามด้วยอเมริกา แต่เมื่อพิจารณาร่วมกับจำนวนบริษัทที่ลงทุนในแต่ละภูมิภาค แสดงให้เห็นว่าการลงทุนในอเมริกา ออสเตรเลีย ยุโรป และแอฟริกา เป็นรายการลงทุนขนาดใหญ่ของบางบริษัท ในขณะที่การลงทุนในอาเซียนและเอเชียตะวันออกเป็นรายการลงทุนของบริษัทจำนวนมากและใช้เงินลงทุนต่อบริษัทน้อยกว่า

มูลค่าเงินลงทุนในต่างประเทศสะสมในช่วงปี 2549-2555 และจำนวนบริษัทที่ลงทุน ณ สิ้นปี 2555



- บริษัทขนาดกลางและเล็กมีระดับการพึ่งพารายได้จากการลงทุนทางตรงในต่างประเทศใกล้เคียงกับบริษัทขนาดใหญ่ แม้ว่ามากกว่า 70% ของมูลค่าเงินลงทุนในแต่ละปีเป็นเงินลงทุนของบริษัทในกลุ่ม SET50 ซึ่งสอดคล้องกับขนาดของกิจการแต่ระดับการพึ่งพารายได้จากการลงทุนในต่างประเทศของบริษัทขนาดกลางและเล็กในกลุ่ม Non-SET100 ใกล้เคียงกับบริษัทใหญ่

สัดส่วนมูลค่าเงินลงทุนในต่างประเทศจำแนกตามขนาดหลักทรัพย์



สัดส่วนรายได้จากการลงทุนในต่างประเทศต่อรายได้รวมในปี 2555 ของบริษัทในกลุ่ม Non-SET100 เฉลี่ย 25% ในขณะที่บริษัทในกลุ่ม SET100 มีสัดส่วนรายได้เฉลี่ย 24.5% นอกจากนี้การกระจายของจำนวนบริษัทตามระดับการพึ่งพารายได้จากการลงทุนในต่างประเทศแสดงให้เห็นว่าบริษัทขนาดกลางและเล็กมีสัดส่วนจำนวนบริษัทที่มีรายได้จากการลงทุนในต่างประเทศมากกว่า 60% ของรายได้รวมมากกว่าบริษัทขนาดใหญ่

สัดส่วนรายได้จากการลงทุน ทางตรงในต่างประเทศต่อ รายได้รวม	กลุ่มบริษัทตามขนาดหลักทรัพย์*		
	SET100 (19 บริษัท)	Non-SET100 (22 บริษัท)	รวม
<30%	74%	64%	68%
30-60%	21%	18%	20%
>60%	5%	18%	12%
	100%	100%	100%

*ข้อมูลจากบริษัทจดทะเบียนที่แสดงข้อมูลรายได้จากการลงทุนในต่างประเทศ 41 บริษัท

** การจัดกลุ่มสัดส่วนการพึ่งพารายได้จากการส่งออกอ้างอิงจากการจัดกลุ่มตามดัชนีอุตสาหกรรมรายสาขาแยกตามการส่งออกของสำนักงานเศรษฐกิจอุตสาหกรรม

การกระจายการลงทุนในต่างประเทศของบริษัทจดทะเบียนเป็นการขยายโอกาสการลงทุนและการกระจายความเสี่ยงสำหรับนักลงทุนในตลาดหลักทรัพย์ไทยให้สามารถลงทุนในภูมิภาคอื่น ๆ ซึ่งอาจมีข้อได้เปรียบทางเศรษฐกิจในบางมิติที่เหนือกว่าการลงทุนในประเทศไทย โดยนักลงทุนมีโอกาสเลือกลงทุนในต่างประเทศผ่านบริษัทในหลากหลายอุตสาหกรรม และไม่จำกัดอยู่เฉพาะในบริษัทขนาดใหญ่เท่านั้น