

REPORT HIGHLIGHT

ในปี 2553 บริษัทจดทะเบียนมีผลการดำเนินงานดีขึ้นจากการเพิ่มขึ้นของรายได้ ประกอบกับมีผลกำไรจากเงินลงทุนซึ่งทำให้มีกำไรสุทธิเพิ่มขึ้นถึง 38.98% จากปี 2552 มาอยู่ที่ 592.46 พันล้านบาท นอกจากนี้ ข้อมูลด้านฐานะทางการเงินยังอยู่ในเกณฑ์มั่นคง ขณะที่การลงทุนในสินทรัพย์ถาวรและการระดมทุนมีมูลค่าเพิ่มขึ้นในหลายกลุ่มอุตสาหกรรม ซึ่งสะท้อนว่าภาคธุรกิจไทยมีการฟื้นตัวอย่างมีเสถียรภาพและเตรียมพร้อมสำหรับการขยายตัวของบริษัทในขนาด

ในปี 2553 บริษัทจดทะเบียนมีผลการดำเนินงานดีขึ้นจากรายได้ที่ปรับดีขึ้น โดยมีรายได้การขายและบริการ 7,405.89 พันล้านบาท เพิ่มขึ้น 17.67% จากปี 2552 ขณะที่ประสิทธิภาพในการควบคุมต้นทุนใกล้เคียงกับปี 2552 โดยมีสัดส่วนต้นทุนต่อรายได้ 91.04% เทียบกับ 90.84% ในปี 2552 ส่งผลให้มีกำไรจากการดำเนินงาน 663.82 พันล้านบาท เพิ่มขึ้น 15.16% จากปี 2552 นอกจากนี้ รายได้อื่น ๆ ซึ่งส่วนใหญ่เกิดจากผลกำไรจากเงินลงทุนและกำไรจากอัตราแลกเปลี่ยนซึ่งมีมูลค่าเพิ่มขึ้นถึง 29.57% จากปี 2552 เป็นปัจจัยสนับสนุนให้ในปี 2553 บริษัทจดทะเบียนมีกำไรสุทธิ 592.46 พันล้านบาท เพิ่มขึ้น 38.98% จากปี 2552 และมีอัตรากำไรสุทธิ 7.50% เพิ่มขึ้นจาก 6.38% ในปี 2552

นอกจากนี้ พบว่า บริษัทจดทะเบียนส่วนใหญ่มีผลการดำเนินงานดีขึ้นและกระจายตัวมากขึ้น โดยมีบริษัทที่มีผลกำไรถึง 443 บริษัท คิดเป็นร้อยละ 82.65 ของจำนวนบริษัทจดทะเบียนทั้งหมด เทียบกับ 76.68% ในปี 2552 และ 73.64% ในปี 2551

ด้านดัชนีชี้วัดประสิทธิภาพการดำเนินงานในปี 2553 มีการปรับดีขึ้นจากปี 2552 ในทุกรายการ ซึ่งเป็นผลจากกำไรสุทธิที่ปรับเพิ่มขึ้น โดยในปี 2553 บริษัทจดทะเบียนมีอัตราผลตอบแทนต่อส่วนของผู้ถือหุ้น 15.48% เพิ่มขึ้นจาก 11.98% ในปี 2552 และมีอัตราผลตอบแทนต่อสินทรัพย์รวม 7.18% เพิ่มขึ้นจาก 5.51% ในปี 2552 นอกจากนี้ ฐานะทางการเงินของบริษัทจดทะเบียนยังคงอยู่ในเกณฑ์มั่นคงโดยมีอัตราส่วนหนี้สินต่อทุนที่ 1.16 เท่า ทรงตัวเมื่อเทียบกับปี 2552 อีกทั้งมีระดับสภาพคล่องในการชำระหนี้สูงขึ้นแม้ว่าอัตราดอกเบี้ยเงินกู้ได้ปรับสูงขึ้นในช่วงครึ่งหลังของปี 2553

สำหรับการลงทุนในปี 2553 บริษัทจดทะเบียนส่วนใหญ่มีการลงทุนเพิ่มขึ้นในสินทรัพย์ถาวร โดยมีจำนวนบริษัทที่ลงทุนเพิ่มในสินทรัพย์ถาวรจำนวน 465 บริษัท หรือ 85.95% ของจำนวนบริษัทจดทะเบียนทั้งหมด เพิ่มขึ้นจาก 80.48% ในปี 2552 คิดเป็นมูลค่าการลงทุนเพิ่มในสินทรัพย์ถาวรรวม 405.16 พันล้านบาท ทั้งนี้ พบว่า ทุกกลุ่มอุตสาหกรรมมีการลงทุนเพิ่มในสินทรัพย์ถาวรเพิ่มขึ้น ยกเว้น กลุ่มสินค้าอุตสาหกรรม กลุ่มอสังหาริมทรัพย์และก่อสร้าง และกลุ่มบริษัทที่อยู่ระหว่างฟื้นฟูกิจการ (NPG)

ด้านการระดมทุนในรูปตราสารทุนในปี 2553 บริษัทจดทะเบียนมีการระดมทุนเพิ่มขึ้นทั้งในส่วนของ การระดมทุนตลาดแรกและตลาดรอง จากภาวะเศรษฐกิจและภาวะตลาดหลักทรัพย์ที่ปรับดีขึ้น โดยมีมูลค่ารวม 90,355.62 ล้านบาท เพิ่มขึ้น 156.82% จากปี 2552 โดยในการระดมทุนตลาดแรก (Initial public offering: IPO) มีบริษัทจดทะเบียนเข้าระดมทุนจำนวน 11 บริษัท และ 4 กองทุนรวมอสังหาริมทรัพย์ คิดเป็นมูลค่าระดมทุนรวม 12,587.56 ล้านบาท เพิ่มขึ้น 8.63% จากปี 2552 ขณะที่การระดมทุนในตลาดรอง (Secondary equity offering: SEO) มีมูลค่ารวม 77,940.11 ล้านบาท เพิ่มขึ้น 230.66% จากปี 2552

สำหรับในไตรมาส 4/2553 บริษัทจดทะเบียนมีกำไรสุทธิ 158.76 พันล้านบาท เพิ่มขึ้น 51.44% จากไตรมาส 4/2552 จากรายได้ที่เพิ่มขึ้นและผลกำไรจากเงินลงทุน และเพิ่มขึ้น 5.72% เมื่อเทียบกับไตรมาส 3/2552 จากผลการดำเนินงานที่ปรับดีขึ้น นอกจากนี้ พบว่า ผลการดำเนินงานของกลุ่มธุรกิจการเงิน กลุ่มเทคโนโลยี และกลุ่มบริษัทในตลาดหลักทรัพย์ เอ็ม เอ ไอ (mai) เริ่มมีการปรับเพิ่มขึ้นของรายได้อย่างมีเสถียรภาพมากขึ้น โดยในกลุ่มธุรกิจการเงินมีรายได้ในธุรกิจหลัก (รายได้การขายและบริการ) เพิ่มขึ้น 6 ไตรมาสต่อเนื่องกัน ขณะที่รายได้หลักของกลุ่มเทคโนโลยี และกลุ่มบริษัทในตลาดหลักทรัพย์ mai เพิ่มขึ้น 3 ไตรมาสต่อเนื่องกัน

Disclaimers : ข้อความที่ปรากฏในรายงานฉบับนี้เป็นความเห็นส่วนตัวของผู้เขียนโดยเฉพาะ ซึ่งไม่มีส่วนเกี่ยวข้องกับหน่วยงานที่ผู้เขียนสังกัดอยู่ รายงานฉบับนี้จัดทำบนพื้นฐานของข้อมูลที่มีส่วนความน่าเชื่อถือ โดยมีวัตถุประสงค์เพื่อให้ความรู้และแนวคิดแก่ผู้อ่านเท่านั้น

ส่วนที่ 1 ภาพรวมผลการดำเนินงานของบริษัทจดทะเบียน¹

ในปี 2553 บริษัทจดทะเบียนมีผลการดำเนินงานดีขึ้นจากการเพิ่มขึ้นของรายได้ และมีปัจจัยสนับสนุนด้านผลกำไรจากเงินลงทุน ส่งผลให้มีกำไรสุทธิ 592.46 พันล้านบาท เพิ่มขึ้น 38.98% จากปี 2552

ในปี 2553 บริษัทจดทะเบียนมีผลการดำเนินงานดีขึ้นจากการเพิ่มขึ้นของรายได้ (ตารางที่ 1) โดยมีรายได้จากการขายและบริการรวม 7,405.89 พันล้านบาท เพิ่มขึ้น 17.67% จากปี 2552 ขณะที่ต้นทุนการดำเนินงานรวม 6,742.07 พันล้านบาท เพิ่มขึ้น 17.93% จากปี 2552 ส่งผลให้บริษัทจดทะเบียนมีกำไรจากการดำเนินงาน 663.82 พันล้านบาท เพิ่มขึ้น 15.16% จากปี 2552 นอกจากนี้ รายได้อื่นๆ ซึ่งส่วนใหญ่เกิดจากผลกำไรจากเงินลงทุน และกำไรจากอัตราแลกเปลี่ยนคิดเป็นมูลค่ารวม 496.57 พันล้านบาท เพิ่มขึ้นจากปี 2552 ถึง 29.57% (รูปที่ 1) เป็นปัจจัยสนับสนุนให้ในปี 2553 บริษัทจดทะเบียนมีกำไรสุทธิ เท่ากับ 592.46 พันล้านบาท เพิ่มขึ้น 38.98% จากปี 2552 ซึ่งมีกำไรสุทธิ 426.30 พันล้านบาท และมีอัตรากำไรสุทธิ 7.50% เพิ่มขึ้นจาก 6.38% ในปี 2552

อย่างไรก็ตาม ประสิทธิภาพการควบคุมต้นทุนของบริษัทจดทะเบียนในปี 2553 ยังคงอยู่ในระดับใกล้เคียงกับปี 2552 โดยมีสัดส่วนต้นทุนต่อรายได้ (cost to income ratio) อยู่ที่ระดับ 91.04% เทียบกับ 90.84% ในปี 2552

นอกจากนี้ ในแง่ของผลการดำเนินงานของภาคธุรกิจ พบว่า มีการปรับดีขึ้นในลักษณะที่มีการกระจายตัวมากขึ้น โดยพิจารณาจากสัดส่วนของจำนวนบริษัทจดทะเบียนที่มีผลกำไร ในปี 2553 พบว่ามีจำนวนถึง 443 บริษัท จากทั้งหมด 536 บริษัท² คิดเป็น 82.65% ของจำนวนบริษัทจดทะเบียนทั้งหมด เทียบกับ 76.68% ในปี 2552 และ 73.64% ในปี 2551 อีกทั้งมีจำนวนบริษัทถึง 380 บริษัทที่มีมูลค่าของกำไรสุทธิเพิ่มขึ้นจากปี 2552

ตารางที่ 1: ผลการดำเนินงานของบริษัทจดทะเบียน (หน่วย: พันล้านบาท)

	ไตรมาส 4/2552	ไตรมาส 3/2553	ไตรมาส 4/2553	YoY (%)	QoQ (%)	ปี 2552	ปี 2553	YoY (%)
รายได้จากการขายและบริการ	1,730.97	1,825.90	1,955.62	12.98	7.10	6,293.63	7,405.89	17.67
ต้นทุนรวม	1,581.31	1,671.52	1,785.46	12.91	6.82	5,717.21	6,742.07	17.93
กำไรจากการดำเนินงาน	149.67	154.38	170.16	13.69	10.22	576.43	663.82	15.16
รายได้อื่นๆ	96.10	136.24	146.79	52.75	7.75	383.25	496.57	29.57
ค่าใช้จ่ายอื่น ๆ	74.08	63.61	70.08	-5.40	10.17	259.77	244.08	-6.04
กำไรก่อนหักภาษีและดอกเบี้ยจ่าย	171.69	227.01	246.87	43.79	8.75	699.90	916.31	30.92
ดอกเบี้ยจ่าย	24.30	21.71	23.75	-2.23	9.43	91.64	90.88	-0.83
กำไรสุทธิ	104.83	150.18	158.76	51.44	5.72	426.30	592.46	38.98
อัตรากำไรสุทธิ (%)	5.74	7.65	7.55			6.38	7.50	
สัดส่วนต้นทุนต่อรายได้ (%)	91.35	91.55	91.30			90.84	91.04	
<u>กรณีไม่รวมข้อมูลของกลุ่มธุรกิจการเงิน</u>								
อัตรากำไรสุทธิ (%)	91.68	92.05	91.47			91.32	91.34	
สัดส่วนต้นทุนต่อรายได้ (%)	4.85	6.54	6.68			5.43	6.51	

ที่มา : SETSMART

หมายเหตุ : ต้นทุนรวม คือ ผลรวมของต้นทุนขายและค่าใช้จ่ายในการบริหารจัดการ

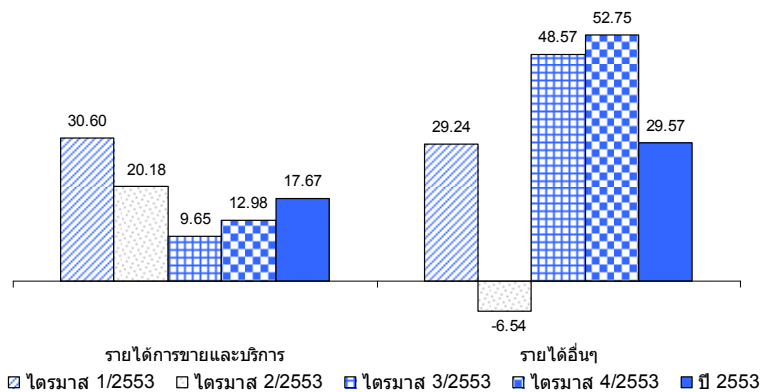
: รายได้อื่น คือ รายได้ที่ไม่ได้เกิดจากธุรกิจหลักเช่น ดอกเบี้ยรับ กำไรการขายสินทรัพย์หรือเงินลงทุน กำไรอัตราแลกเปลี่ยน เป็นต้น

: ค่าใช้จ่ายอื่น คือ ค่าใช้จ่ายที่ไม่ได้เกิดจากธุรกิจหลักเช่น ดอกเบี้ยจ่าย ขาดทุนการขายสินทรัพย์หรือเงินลงทุน ขาดทุนอัตราแลกเปลี่ยน

¹ นับเฉพาะบริษัทที่มีฐานะเป็นบริษัทจดทะเบียนในตลาดหลักทรัพย์ในช่วงไตรมาส 4/2553 และไม่รวมกองทุนรวมอสังหาริมทรัพย์

² นับเฉพาะบริษัทที่รายงานงบการเงินต่อตลาดหลักทรัพย์แห่งประเทศไทย ภายในวันที่ 2 มีนาคม 2554

**รูปที่ 1: อัตราเปลี่ยนแปลงของรายได้ของบริษัทจดทะเบียน
เปรียบเทียบกับช่วงเดียวกันของปีก่อนหน้า (หน่วย: ร้อยละ)**



ปัจจัยเรื่องผลกำไรในเงินลงทุนและผลกำไรจากอัตราแลกเปลี่ยนมีส่วนสำคัญที่ทำให้บริษัทจดทะเบียนมีรายได้อื่น ๆ ขยายตัวให้อัตราสูงในปี 2553

ที่มา: SETSMART

เมื่อพิจารณารายกลุ่มอุตสาหกรรม (ตารางที่ 2) พบว่า ในปี 2553 ทุกกลุ่มอุตสาหกรรมมีกำไรจากการดำเนินงานและมีกำไรสุทธิเพิ่มขึ้นจากปี 2552 โดยกลุ่มที่มีอัตราการเปลี่ยนแปลงของมูลค่ากำไรเพิ่มขึ้นสูงสุด คือ กลุ่มสินค้าอุตสาหกรรม ซึ่งมีกำไรสุทธิ 28.9 พันล้านบาท เพิ่มขึ้นจากการขาดทุน 0.70 พันล้านบาท ในปี 2552 เนื่องจากบริษัทขนาดใหญ่ในกลุ่มธุรกิจผลิตภัณฑ์ปิโตรเคมีมีผลการดำเนินงานดีขึ้นจากรายได้ที่ปรับสูงขึ้น และการที่บริษัทขนาดใหญ่กลุ่มธุรกิจเหล็กมีผลการดำเนินงานดีขึ้นจากรายได้ที่ปรับสูงขึ้นและการบันทึกผลขาดทุนจากสินค้าคงคลังที่ลดลง รองลงมา คือ กลุ่มบริษัทที่อยู่ระหว่างฟื้นฟูกิจการ (NPG) ซึ่งมีกำไรสุทธิเพิ่มขึ้น 262.86% จากปี 2552 และกลุ่มบริษัทในตลาดหลักทรัพย์ เอ็ม เอ ไอ (mai) ซึ่งมีกำไรสุทธิเพิ่มขึ้น 64.89% จากปี 2552

ทั้งนี้ เมื่อพิจารณาจากมูลค่าของกำไรสุทธิในปี 2553 พบว่า ส่วนใหญ่เกิดจากกำไรสุทธิของกลุ่มทรัพยากรและกลุ่มธุรกิจการเงินที่เพิ่มขึ้น โดยกลุ่มทรัพยากรมีกำไรสุทธิ 199.69 พันล้านบาท (คิดเป็น 33.71% ของกำไรสุทธิรวมในปี 2553) เพิ่มขึ้น 26.56% จากปี 2552 สาเหตุหลักเกิดจากการมีผลกำไรในเงินลงทุนและมีกำไรจากการดำเนินงานดีขึ้น เนื่องจากผลของรายได้ที่เพิ่มขึ้นตามปริมาณการสั่งซื้อและราคาผลิตภัณฑ์ที่ปรับสูงขึ้น

รองลงมา คือ กลุ่มธุรกิจการเงินซึ่งมีกำไรสุทธิ 124.88 พันล้านบาท (คิดเป็น 21.08% ของกำไรสุทธิรวมในไตรมาส 4/2553) เพิ่มขึ้น 29.26% จากปี 2552 สาเหตุหลักเกิดจากกลุ่มธนาคารพาณิชย์มีผลการดำเนินงานดีขึ้นจากรายได้ค่าธรรมเนียมที่เติบโต รวมถึงมีรายได้ดอกเบี้ยและเงินปันผลเพิ่มขึ้นตามการขยายตัวของสินเชื่อ

ตารางที่ 2: กำไรสุทธิแยกรายกลุ่มอุตสาหกรรม (หน่วย: พันล้านบาท)

กลุ่มอุตสาหกรรม	ไตรมาส 4/2552	ไตรมาส 3/2553	ไตรมาส 4/2553	YoY (%)	QoQ (%)	ปี 2552	ปี 2553	YoY (%)
ทรัพยากร	29.06	56.06	53.07	82.61	-5.33	157.78	199.69	26.56
ธุรกิจการเงิน	23.72	34.04	31.37	32.30	-7.83	96.61	124.88	29.26
อสังหาริมทรัพย์และก่อสร้าง	18.39	14.17	30.35	65.05	114.16	61.65	84.37	36.87
บริการ	15.41	8.17	16.06	4.21	96.52	35.64	54.38	52.58
เทคโนโลยี	9.07	15.72	13.20	45.56	-16.04	37.40	53.52	43.09
เกษตรและอุตสาหกรรมอาหาร	7.28	8.01	5.51	-24.21	-31.17	28.50	31.57	10.77
สินค้าอุตสาหกรรม	-0.62	10.33	5.91	1,059.78	-42.76	-0.70	28.89	4,200.10
สินค้าอุปโภคบริโภค	1.90	1.85	2.42	27.08	31.00	6.76	9.46	40.03
บริษัทในตลาดหลักทรัพย์ mai	0.61	0.84	1.23	100.15	45.66	2.01	3.32	64.89
บริษัทที่อยู่ระหว่างฟื้นฟูกิจการ	0.01	0.99	-0.37	-3,388.77	-137.24	0.65	2.37	262.86
รวมผลกำไรของ SET และ mai	104.83	150.18	158.76	51.44	5.72	426.30	592.46	38.98

ที่มา : SETSMART

ในไตรมาส 4/2553 บริษัทจดทะเบียนมีกำไรสุทธิ 158.76 พันล้านบาท เพิ่มขึ้น 51.44% จากไตรมาส 4/2552 เนื่องจากรายได้ที่เพิ่มขึ้นและมีผลกำไรจากเงินลงทุน

ในไตรมาส 4/2553 บริษัทจดทะเบียนมีผลการดำเนินงานดีขึ้นจากยอดขายที่เพิ่มขึ้น (ตารางที่ 1) โดยมีรายได้จากการขายและบริการรวม 1,955.62 พันล้านบาท เพิ่มขึ้น 12.98% จากไตรมาส 4/2552 ขณะที่ต้นทุนการดำเนินงาน 1,785.46 พันล้านบาท เพิ่มขึ้น 12.91% ส่งผลให้บริษัทจดทะเบียนมีกำไรจากการดำเนินงาน 170.16 พันล้านบาท เพิ่มขึ้น 13.69% จากไตรมาส 4/2552 นอกจากนี้ ผลของกำไรจากเงินลงทุนของบริษัทขนาดใหญ่ เป็นปัจจัยสนับสนุนรายได้อื่นๆ ในไตรมาส 4/2553 ให้เพิ่มขึ้นมากและส่งผลให้บริษัทจดทะเบียนมีกำไรสุทธิ 158.76 พันล้านบาท เพิ่มขึ้น 51.44% จากไตรมาส 4/2552 โดยมีอัตรากำไรสุทธิ 7.55% เพิ่มขึ้นจาก 5.74% ในไตรมาส 4/2552

ทั้งนี้ เมื่อพิจารณาจากมูลค่าของกำไรสุทธิในไตรมาส 4/2553 ที่เพิ่มขึ้นจากไตรมาส 4/2552 พบว่า ส่วนใหญ่เกิดจากกำไรสุทธิของกลุ่มทรัพยากรและกลุ่มอสังหาริมทรัพย์ที่เพิ่มขึ้น โดยในไตรมาส 4/2553 กลุ่มทรัพยากรมีกำไรสุทธิ 53.07 พันล้านบาท (คิดเป็น 33.43% ของกำไรสุทธิรวมในไตรมาส 4/2553) เพิ่มขึ้น 82.61% จากปี 2552 สาเหตุหลักเกิดจากการมีกำไรในเงินลงทุน รองลงมา คือ กลุ่มอสังหาริมทรัพย์และก่อสร้างซึ่งมีกำไรสุทธิ 30.35 พันล้านบาท (คิดเป็น 19.12% ของกำไรสุทธิรวมในไตรมาส 4/2553) เพิ่มขึ้น 65.05% จากปี 2552 สาเหตุหลักเกิดจาก บมจ. ปูนซิเมนต์ไทย (SCC) มีกำไรสุทธิเพิ่มขึ้นมากเนื่องจากการมีกำไรในเงินลงทุน

กำไรสุทธิของบริษัทจดทะเบียนในไตรมาส 4/2553 เพิ่มขึ้น 5.72% จากไตรมาส 3/2552 จากผลการดำเนินงานที่ปรับดีขึ้น และพบว่าในกลุ่มธุรกิจการเงิน กลุ่มเทคโนโลยี และกลุ่มบริษัทในตลาดหลักทรัพย์ mai เริ่มมีการปรับเพิ่มขึ้นของรายได้อย่างต่อเนื่องมากขึ้น

เมื่อพิจารณาผลการดำเนินงานในไตรมาส 4/2553 เทียบกับไตรมาส 3/2553 พบว่า บริษัทจดทะเบียนมีผลประกอบการดีขึ้นจากความสามารถในการดำเนินงานที่ดีขึ้น โดยมีรายได้จากการขายและบริการรวม 1,955.62 พันล้านบาท เพิ่มขึ้น 7.10% จากไตรมาส 3/2553 ขณะที่ต้นทุนการดำเนินงานรวมเพิ่มขึ้น 6.82% ส่งผลให้บริษัทจดทะเบียนมีกำไรจากการดำเนินงานเพิ่มขึ้น 10.22% จากไตรมาส 3/2553 อย่างไรก็ตาม รายการพิเศษ (เช่น กำไรจากอัตราแลกเปลี่ยนที่ปรับลดลง) และภาระดอกเบี้ยจ่ายที่ปรับสูงขึ้น เป็นปัจจัยทำให้บริษัทจดทะเบียนมีกำไรสุทธิเท่ากับ 158.76 พันล้านบาท เพิ่มขึ้นเพียง 5.72% จากไตรมาส 3/2553 โดยมีอัตรากำไรสุทธิ 7.55% ลดลงจาก 7.65% ในไตรมาส 3/2553

ทั้งนี้ นับตั้งแต่ไตรมาส 1/2552 เป็นต้นมา ภายหลังจากวิกฤติเศรษฐกิจในปี 2551 พบว่า ในบางกลุ่มธุรกิจเริ่มมีการปรับเพิ่มขึ้นของรายได้โดยมีเสถียรภาพมากขึ้น โดยในกลุ่มธุรกิจการเงินมีรายได้ในธุรกิจหลัก (รายได้การขายและบริการ) เพิ่มขึ้นเป็นไตรมาสที่ 6 ติดต่อกัน ขณะที่รายได้หลักของกลุ่มเทคโนโลยี และกลุ่มบริษัทในตลาดหลักทรัพย์ mai เพิ่มขึ้นเป็นไตรมาสที่ 3 ต่อเนื่องกัน

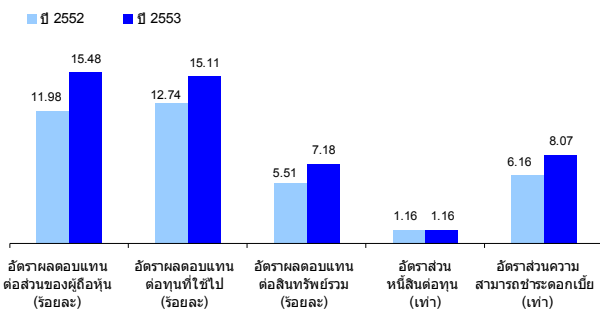
ส่วนที่ 2 ประสิทธิภาพการดำเนินงานของบริษัทจดทะเบียน³

ดัชนีชี้วัดประสิทธิภาพการดำเนินงานของบริษัทจดทะเบียนในปี 2553 ดีขึ้น เมื่อเทียบกับปี 2552 ทุกรายการ ตามทิศทางของกำไรสุทธิที่เพิ่มสูงขึ้น

ในปี 2553 บริษัทจดทะเบียนมีประสิทธิภาพการดำเนินงานปรับดีขึ้นจากปี 2552 (รูปที่ 2) ทุกรายการ ซึ่งเป็นผลจากกำไรสุทธิที่ปรับสูงขึ้น โดยในปี 2553 บริษัทจดทะเบียนมีอัตราผลตอบแทนต่อส่วนของผู้ถือหุ้น (Return on Equity: ROE) อยู่ที่ 15.48% เพิ่มขึ้นจาก 11.98% ในปี 2552 และมีอัตราผลตอบแทนต่อส่วนของผู้ถือหุ้นที่ใช้ไป (Return on Capital Employed: ROCE) อยู่ที่ 15.11% เพิ่มขึ้นจาก 12.74% ในปี 2552 และมีอัตราผลตอบแทนต่อสินทรัพย์รวม (Return on Asset: ROA) อยู่ที่ 7.18% เพิ่มขึ้นจาก 5.51% ในปี 2552

นอกจากนี้ เมื่อเทียบกับประสิทธิภาพการดำเนินงานในไตรมาส 4/2552 และไตรมาส 3/2553 (รูปที่ 3) พบว่า ดัชนีชี้วัดประสิทธิภาพการดำเนินงานปรับดีขึ้นทุกรายการ เช่นกัน

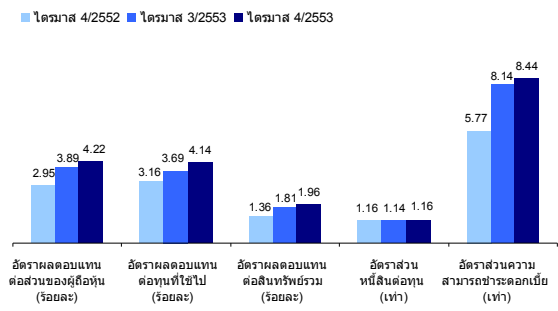
รูปที่ 2: ดัชนีชี้วัดประสิทธิภาพการดำเนินงานและฐานะการเงิน (รายปี)



ที่มา: SETSMART

หมายเหตุ: ไม่รวมกลุ่มธุรกิจการเงินและกองทุนรวมอสังหาริมทรัพย์

รูปที่ 3: ดัชนีชี้วัดประสิทธิภาพการดำเนินงานและฐานะการเงิน (รายไตรมาส)



ที่มา: SETSMART

หมายเหตุ: ไม่รวมกลุ่มธุรกิจการเงินและกองทุนรวมอสังหาริมทรัพย์

ฐานะทางการเงินของบริษัทจดทะเบียนในปี 2553 ยังคงอยู่ในเกณฑ์มั่นคง และมีระดับสภาพคล่องในการชำระหนี้สูงขึ้นเมื่อเทียบกับปี 2552 แม้อัตราดอกเบี้ยเงินกู้จะปรับสูงขึ้น

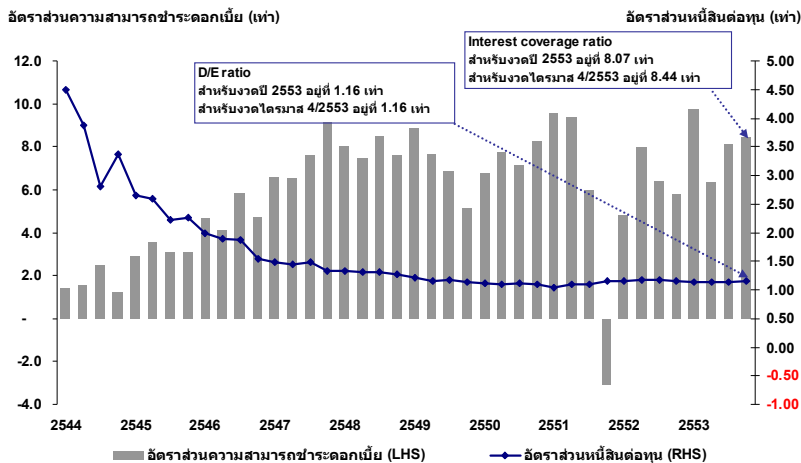
เมื่อพิจารณาความเสี่ยงทางการเงินในปี 2553 (รูปที่ 2) พบว่าบริษัทจดทะเบียนมีความเสี่ยงอยู่ในระดับต่ำและมีฐานะทางการเงินในเกณฑ์มั่นคง โดยเป็นผลจากกำไรก่อนหักภาษีและดอกเบี้ยจ่ายในปี 2553 ซึ่งเพิ่มขึ้น 30.92% จากปี 2552 มาอยู่ที่ 916.31 พันล้านบาท ส่งผลให้บริษัทจดทะเบียนมีอัตราส่วนความสามารถในการจ่ายชำระดอกเบี้ย (Interest coverage ratio) ปรับสูงขึ้นเป็น 8.07 เท่า เทียบกับระดับ 6.16 เท่า สำหรับอัตราส่วนหนี้สินต่อทุน (debt to equity ratio) ของบริษัทจดทะเบียนในปี 2553 ยังคงทรงตัวในระดับต่ำที่ 1.16 เท่า เท่ากับในปี 2552

เมื่อพิจารณาความเสี่ยงทางการเงินและฐานะทางการเงินในไตรมาส 4/2553 เทียบกับไตรมาส 4/2552 และไตรมาส 3/2553 (รูปที่ 3) พบว่า แม้วาทิศทางของอัตราดอกเบี้ยเงินกู้ได้ปรับสูงขึ้นในช่วงครึ่งหลังของปี 2553 แต่ผลกำไรจากการดำเนินงานของบริษัทจดทะเบียนที่ปรับดีขึ้นเป็นปัจจัยที่สนับสนุนให้ความสามารถ

³ นับเฉพาะบริษัทที่มีฐานะเป็นบริษัทจดทะเบียนในตลาดหลักทรัพย์ในช่วงไตรมาส 4/2553 ไม่รวมกลุ่มธุรกิจการเงินและกองทุนรวมอสังหาริมทรัพย์

ในการชำระดอกเบี้ยในไตรมาส 4/2553 ยังคงอยู่ในระดับสูงที่ 8.44 เท่า สูงขึ้นเมื่อเทียบกับไตรมาส 4/2552 และไตรมาส 3/2553 ที่ระดับ 5.77 เท่า และ 8.14 เท่า ตามลำดับ รวมถึงมีระดับหนี้สินต่อทุนมีแนวโน้มทรงตัวอยู่ในระดับต่ำที่ 1.16 เท่า เทียบกับไตรมาส 4/2552 ซึ่งอยู่ที่ 1.16 เท่า และไตรมาส 3/2553 ซึ่งอยู่ที่ 1.14 เท่า สะท้อนถึงความแข็งแกร่งของฐานะทางการเงินของบริษัทจดทะเบียนไทยที่สามารถรองรับความผันผวนของเศรษฐกิจได้

รูปที่ 4 : อัตราส่วนความสามารถชำระดอกเบี้ยและสัดส่วนหนี้สินต่อทุน



ฐานะทางการเงินของบริษัทจดทะเบียนไทยอยู่ในเกณฑ์มั่นคง สะท้อนจากอัตราส่วนหนี้สินต่อทุนที่ยังคงอยู่ในระดับต่ำ

ที่มา: SETSMART

หมายเหตุ: ไม่รวมกลุ่มธุรกิจการเงินและกองทุนรวมอสังหาริมทรัพย์

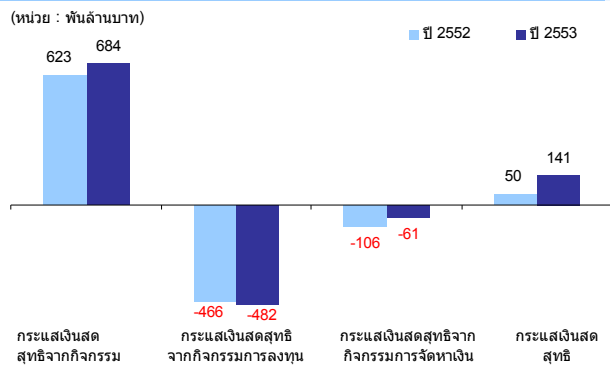
ในปี 2553 บริษัทจดทะเบียนมีสภาพคล่องทางการเงินสูงขึ้นเมื่อเทียบกับปี 2552 จากการมีกระแสเงินสดจากการดำเนินงานในระดับสูง

ในปี 2553 บริษัทจดทะเบียนมีสภาพคล่องทางการเงินสูงขึ้นเมื่อเทียบกับปี 2552 (รูปที่ 5) เนื่องจากมีกระแสเงินสดจากการดำเนินงานในระดับสูงสอดคล้องกับผลการดำเนินงานที่ปรับดีขึ้นมาก โดยในปี 2553 แม้ว่าบริษัทจดทะเบียนมีกระแสเงินสดใช้ไปในการลงทุน 482.12 พันล้านบาท เพิ่มขึ้น 3.37% จากปี 2552 แต่การมีกระแสเงินสดจากการดำเนินงานถึง 684.34 พันล้านบาท เพิ่มขึ้น 9.93% จากปี 2552 ประกอบกับมีการกักเงินระยะยาวเพิ่มมากขึ้น ทำให้มีมูลค่ากระแสเงินสดจ่ายจากการจัดหาเงินเพียง 61.39 พันล้านบาท ลดลง 42.24% ส่งผลให้ในปี 2553 บริษัทจดทะเบียนมีกระแสเงินสดรับสุทธิ 140.83 พันล้านบาท เพิ่มขึ้นจากปี 2552 ซึ่งมีกระแสเงินสดรับสุทธิ 49.85 พันล้านบาท

เมื่อพิจารณาสภาพคล่องของกระแสเงินสดในไตรมาส 4/2553 พบว่า บริษัทจดทะเบียนมีสภาพคล่องทางการเงินในไตรมาส 4/2553 สูงขึ้นเมื่อเทียบกับไตรมาส 4/2552 เช่นกัน (รูปที่ 6) โดยแม้ว่าจะมีการใช้เงินเพื่อการลงทุน 200.51 พันล้านบาท แต่เนื่องจากมีกระแสเงินสดจากการดำเนินงานในระดับสูงที่ 159.02 พันล้านบาท ประกอบกับมีการกักเงินระยะยาวมากขึ้นซึ่งเป็นผลดี เนื่องจากเป็นช่วงที่อัตราดอกเบี้ยเงินกู้ยืมอยู่ในภาวะขาขึ้น ทั้งนี้ ส่งผลให้ในไตรมาส 4/2553 บริษัทจดทะเบียนมีกระแสเงินสดรับสุทธิ 60.92 พันล้านบาท เพิ่มขึ้นจากไตรมาส 4/2552 ซึ่งมีกระแสเงินสดรับสุทธิ 23.84 พันล้านบาท

อย่างไรก็ตาม เมื่อเทียบสภาพคล่องในไตรมาส 4/2553 กับไตรมาส 3/2553 พบว่าการใช้เงินเพื่อการลงทุนในระดับสูงในไตรมาส 4/2553 ส่งผลให้กระแสเงินสดรับสุทธิลดลงจากไตรมาส 3/2553 ซึ่งมีกระแสเงินสดรับสุทธิ 87.47 พันล้านบาท

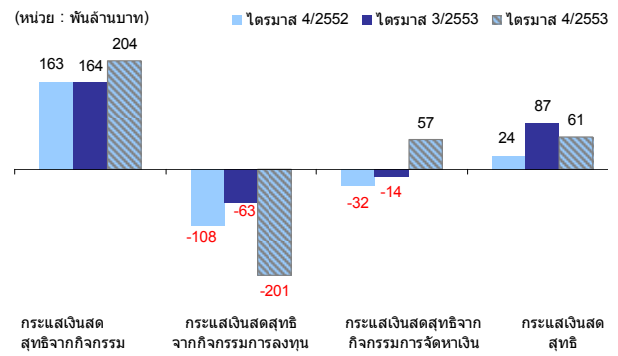
รูปที่ 5: องค์ประกอบของกระแสเงินสด (รายปี)



ที่มา: SETSMART

หมายเหตุ: ไม่รวมกลุ่มธุรกิจการเงินและกองทุนรวมอสังหาริมทรัพย์

รูปที่ 6: องค์ประกอบของกระแสเงินสด (รายไตรมาส)



ที่มา: SETSMART

หมายเหตุ: ไม่รวมกลุ่มธุรกิจการเงินและกองทุนรวมอสังหาริมทรัพย์

บริษัทจดทะเบียนสามารถใช้สินทรัพย์ได้มีประสิทธิภาพสูงขึ้นในปี 2553 ตามทิศทางของรายได้การขายและบริการที่ปรับดีขึ้น

สำหรับด้านความสามารถในการบริหารสินทรัพย์ ในปี 2553 บริษัทจดทะเบียนมีประสิทธิภาพในการใช้สินทรัพย์ดีขึ้นเมื่อเทียบกับปี 2552 จากรายได้การขายและบริการที่ปรับสูงขึ้น สะท้อนจากอัตราส่วนการหมุนเวียนสินทรัพย์รวม (Total Asset Turnover: TAT) ในปี 2553 อยู่ที่ 107.10% สูงขึ้นเมื่อเทียบกับปี 2552 ซึ่งอยู่ที่ 98.56%

นอกจากนี้ ประสิทธิภาพการใช้สินทรัพย์ในไตรมาส 4/2553 พบว่าปรับสูงขึ้นเมื่อเทียบกับไตรมาส 4/2552 และไตรมาส 3/2553 ตามทิศทางของรายได้การขายและบริการที่ปรับสูงขึ้น เช่นกัน โดยอัตราส่วนการหมุนเวียนสินทรัพย์รวมในไตรมาส 4/2553 อยู่ที่ร้อยละ 28.45% เพิ่มขึ้นจากไตรมาส 4/2552 ที่ 27.14% และเพิ่มขึ้นจากไตรมาส 3/2553 ที่ 27.07%

ส่วนที่ 3 การลงทุนของบริษัทจดทะเบียน⁴

ในปี 2553 บริษัทจดทะเบียนมีการลงทุนเพิ่มเกือบทุกกลุ่มอุตสาหกรรม โดยมีมูลค่าการลงทุนในสินทรัพย์ถาวร 405.16 พันล้านบาท

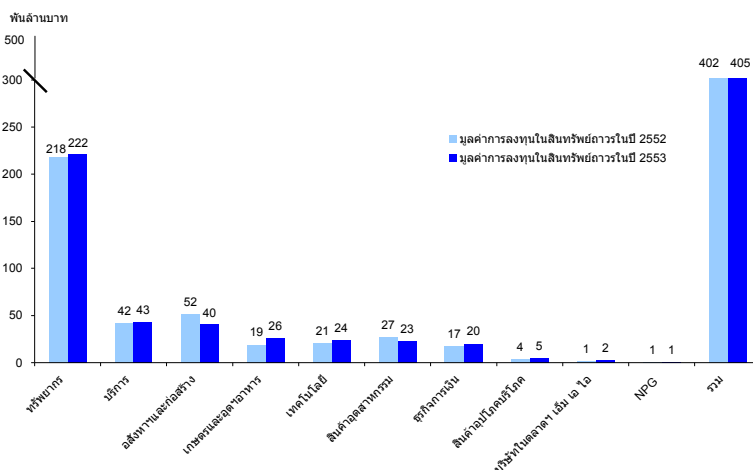
ในปี 2553 บริษัทจดทะเบียนมีมูลค่าการลงทุนเพิ่มในสินทรัพย์ถาวรมูลค่ารวม 405.16 พันล้านบาท เพิ่มขึ้นเล็กน้อย 1.00% จากปี 2552 (รูปที่ 7) โดยมีการลงทุนในสินทรัพย์ถาวรเพิ่มขึ้นในทุกกลุ่มอุตสาหกรรม ยกเว้น กลุ่มสินค้าอุตสาหกรรม กลุ่มอสังหาริมทรัพย์และก่อสร้าง และกลุ่มบริษัทที่อยู่ระหว่างฟื้นฟูกิจการ (NPG) นอกจากนี้ สำหรับสัดส่วนของบริษัทจดทะเบียนที่มีการลงทุนเพิ่มในสินทรัพย์ถาวรได้ปรับเพิ่มขึ้น เช่นกัน โดยมีบริษัทที่ลงทุนเพิ่มในสินทรัพย์ถาวรจำนวน 465 บริษัท จากบริษัทจดทะเบียนทั้งหมด 541 บริษัท คิดเป็น 85.95% เพิ่มขึ้นจาก 80.48% ในปี 2552

เมื่อพิจารณารายกลุ่มอุตสาหกรรม กลุ่มอุตสาหกรรมที่มีสัดส่วนมูลค่าการลงทุนเพิ่มในสินทรัพย์ถาวรสูงที่สุดในปี 2553 คือ กลุ่มทรัพยากร โดยมีมูลค่าการลงทุน 221.58 พันล้านบาท (คิดเป็น 54.69% ของมูลค่าการลงทุนทั้งหมด) เพิ่มขึ้น 1.72% จากปี 2552

กลุ่มอุตสาหกรรมที่มีมูลค่าการลงทุนเพิ่มในสินทรัพย์ถาวรรองลงมาคือ กลุ่มธุรกิจบริการ มีมูลค่าการลงทุนเพิ่ม 43.06 พันล้านบาท (คิดเป็น 10.63% ของมูลค่าการลงทุนทั้งหมด) เพิ่มขึ้น 2.51% จากปี 2552 ขณะที่กลุ่มอสังหาริมทรัพย์และวัสดุ ก่อสร้างซึ่งมีมูลค่าการลงทุนเพิ่ม 40.32 พันล้านบาท (คิดเป็น 9.95% ของมูลค่าการลงทุนทั้งหมด) ลดลง 21.98% จากปี 2552

นอกจากนี้ พบว่า กลุ่มอุตสาหกรรมที่ค่อนข้างมีความเกี่ยวข้องกับเศรษฐกิจภายในประเทศมีมูลค่าการลงทุนในสินทรัพย์ถาวรเพิ่มในระดับสูงเมื่อเทียบกับปี 2552 ตามการขยายตัวของเศรษฐกิจไทย เช่น กลุ่มอุตสาหกรรมเกษตรและอาหาร กลุ่มสินค้าอุปโภคบริโภค และกลุ่มบริษัทในตลาดหลักทรัพย์ mai ซึ่งมีการลงทุนเพิ่มขึ้น 34.25% 34.35% และ 70.12% ตามลำดับ

รูปที่ 7: มูลค่าการลงทุนเพิ่มในสินทรัพย์ถาวรในปี 2553 เทียบกับปี 2552



การขยายตัวของเศรษฐกิจไทยมีส่วนสนับสนุนให้มีการลงทุนเพิ่มขึ้นในหลายกลุ่มอุตสาหกรรม โดยเฉพาะในกลุ่มที่มีความเกี่ยวข้องกับเศรษฐกิจภายในประเทศ เช่น กลุ่มอุตสาหกรรมเกษตรและอาหาร กลุ่มสินค้าอุปโภคบริโภค และกลุ่มบริษัทในตลาดหลักทรัพย์ mai

ที่มา : SETSMART

หมายเหตุ : ไม่รวมข้อมูลของบริษัทในกลุ่มกองทุนรวมอสังหาริมทรัพย์

⁴ นับเฉพาะบริษัทที่มีฐานะเป็นบริษัทจดทะเบียนในตลาดหลักทรัพย์ในช่วงไตรมาส 4/2553 ไม่รวมกองทุนรวมอสังหาริมทรัพย์

ในไตรมาส 4/2553 บริษัทจดทะเบียนมีการลงทุนเพิ่มในสินทรัพย์ถาวรสุทธิ 132.31 พันล้านบาท เพิ่มขึ้น 44.30% จากไตรมาส 4/2552 จากการลงทุนเพิ่มของบริษัทในกลุ่มทรัพยากรเป็นหลัก

ในไตรมาส 4/2553 บริษัทจดทะเบียนมีมูลค่าการลงทุนเพิ่มในสินทรัพย์ถาวร 132.31 พันล้านบาท เพิ่มขึ้น 44.30% จากไตรมาส 4/2552 สาเหตุหลักเนื่องจากกลุ่มทรัพยากรมีมูลค่าการลงทุนเพิ่มในสินทรัพย์ถาวรปรับเพิ่มขึ้น โดยมูลค่าการลงทุนเพิ่มในสินทรัพย์ถาวรในไตรมาส 4/2553 ส่วนใหญ่เกิดจากการลงทุนของ บมจ. ปตท. (PTT) และ บมจ. ปตท. สำรวจและผลิตปิโตรเลียม (PTTEP) เป็นหลัก โดยทั้ง 2 บริษัทมีมูลค่าการลงทุนเพิ่มในสินทรัพย์ถาวรรวม 65.94 พันล้านบาท (คิดเป็น 49.84% ของมูลค่าเงินลงทุนรวมในไตรมาส 4/2553) เพื่อลงทุนในโครงการต่อเนื่องด้านการสำรวจและผลิตปิโตรเลียม เช่นโครงการบงกช โครงการอาทิตย์ และโครงการพีทีอีพี ออสตราเลเซีย และการลงทุนในบริษัท Stat oil Canada partnership ซึ่งมีความเชี่ยวชาญด้านการสำรวจและผลิตปิโตรเลียมในทะเลลึก

กลุ่มอุตสาหกรรมที่มีมูลค่าการลงทุนเพิ่มในสินทรัพย์ถาวรรองลงมา คือ บมจ. การบินไทย (THAI) ซึ่งมีมูลค่าการลงทุนเพิ่ม 3.55 พันล้านบาท เพื่อใช้ในการจ่ายเงินล่วงหน้าของค่าเครื่องบิน และการลงทุนของ บมจ. ปูนซิเมนต์ไทย (SCC) ซึ่งมีมูลค่าการลงทุนเพิ่ม 3.49 พันล้านบาท เพื่อใช้ในการขยายกำลังการผลิต ทั้งนี้ เมื่อเทียบกับไตรมาส 3/2553 พบว่ามูลค่าการลงทุนในสินทรัพย์ถาวรในไตรมาส 4/2553 เพิ่มขึ้น 47.35% เช่นกัน

ส่วนที่ 4 การระดมทุนของบริษัทจดทะเบียน⁵

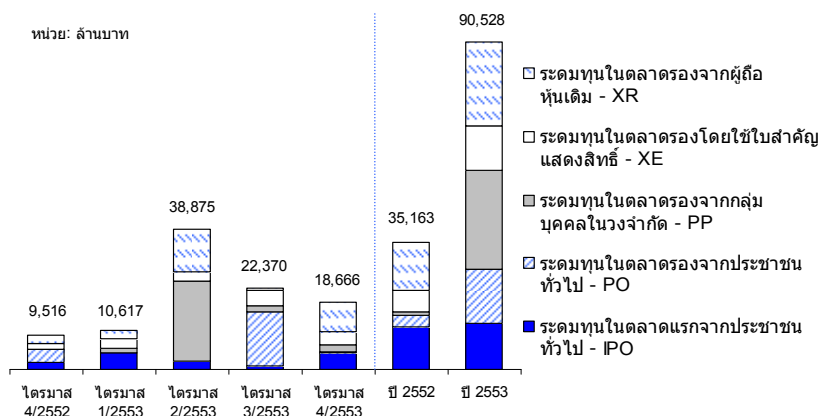
การระดมทุนในปี 2553 มีมูลค่าเพิ่มขึ้นทั้งการระดมทุนในตลาดแรกและตลาดรอง จากภาวะเศรษฐกิจและภาวะตลาดหลักทรัพย์ที่ปรับดีขึ้น โดยมีมูลค่ารวม 90,355.62 ล้านบาท เพิ่มขึ้น 156.82% จากปี 2552

ในปี 2553 มูลค่าการระดมทุนในรูปแบบตราสารทุนของบริษัทจดทะเบียนในตลาดหลักทรัพย์แห่งประเทศไทย (SET) และตลาดหลักทรัพย์ เอ็ม เอ ไอ (mai) มีมูลค่ารวม 90,527.67 ล้านบาท (รูปที่ 6) เพิ่มขึ้น 156.82% จากปี 2552 ซึ่งมีมูลค่า 35,162.57 ล้านบาท

การระดมทุนในตลาดแรก (Initial public offering: IPO) ในปี 2553 มีบริษัทจดทะเบียนเข้าระดมทุนจำนวน 11 บริษัท (แยกเป็นของ SET จำนวน 4 บริษัท และของ mai จำนวน 7 บริษัท) และมีกองทุนรวมอสังหาริมทรัพย์เข้าระดมทุนในตลาดแรกจำนวน 4 กองทุน คิดเป็นมูลค่าระดมทุนรวม 12,587.56 ล้านบาท เทียบกับปี 2552 ที่มีบริษัทเข้าจดทะเบียนจำนวน 17 บริษัทและมีกองทุนรวมอสังหาริมทรัพย์ 5 กองทุน คิดเป็นมูลค่าระดมทุนรวม 11,587.32 ล้านบาท

สำหรับการระดมทุนในตลาดรอง (Secondary equity offering: SEO) ของทั้ง SET และ mai มีมูลค่ารวม 77,940.11 ล้านบาท เพิ่มขึ้น 230.66% จากปี 2552 ทั้งนี้ ส่วนใหญ่เป็นการระดมทุนโดยการระดมทุนจากกลุ่มบุคคลในวงจำกัด (PP) มูลค่า 27,232.17 ล้านบาท รองลงมา คือ การระดมทุนจากผู้ถือหุ้นเดิม (RO) มูลค่า 23,248.15 ล้านบาท การเสนอขายหุ้นออกใหม่ต่อประชาชนทั่วไป (PO) มูลค่า 15,110.75 ล้านบาท และการระดมทุนจากผู้ถือใบสำคัญแสดงสิทธิ (XE) มูลค่า 12,349.03 ล้านบาท ตามลำดับ

รูปที่ 6: มูลค่าการระดมทุนในช่วงไตรมาส 4/2552 ถึง 4/2553 (แยกตามประเภท)



ภาคธุรกิจมีความต้องการใช้เงินทุนมากขึ้นตามการฟื้นตัวของเศรษฐกิจ โดยเกิดขึ้นทั้งด้านการขยายธุรกิจ และการปรับโครงสร้างทางการเงิน

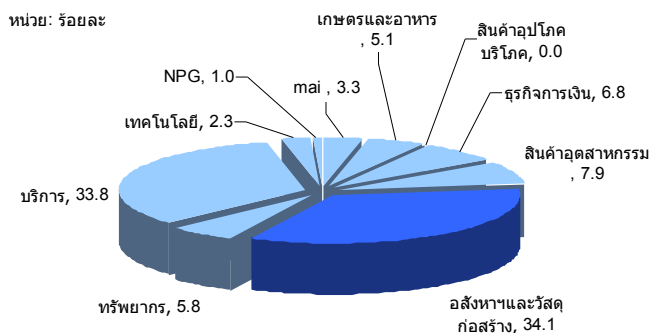
ที่มา : SETSMART

เมื่อพิจารณาการระดมทุนแยกตามกลุ่มอุตสาหกรรม (รูปที่ 7) พบว่า การระดมทุนมีการกระจายตัวในทุกกลุ่มอุตสาหกรรมและกลุ่มอุตสาหกรรมส่วนใหญ่มีมูลค่าการระดมทุนเพิ่มขึ้น ยกเว้น กลุ่มสินค้าอุปโภคบริโภค และกลุ่มเทคโนโลยี ทั้งนี้ กลุ่มอุตสาหกรรมที่มีมูลค่าการระดมทุนสูงสุดในปี 2553 คือ กลุ่มอสังหาริมทรัพย์และวัสดุก่อสร้าง ซึ่งมีมูลค่าการระดมทุน 30,903.73 ล้านบาท คิดเป็น 34.14% ของมูลค่าการระดมทุนทั้งหมด รองลงมาคือ กลุ่มธุรกิจบริการซึ่งมีมูลค่าการระดมทุน 30,595.42 ล้าน

⁵ รวมทุกกลุ่มอุตสาหกรรมและกองทุนรวมอสังหาริมทรัพย์

บาท คิดเป็น 33.80% ของมูลค่าระดมทุนทั้งหมด และกลุ่มสินค้าอุตสาหกรรมซึ่งมีมูลค่าระดมทุน 7,139.76 ล้านบาท คิดเป็น 7.89% ของมูลค่าระดมทุนทั้งหมดตามลำดับ

รูปที่ 7 : มูลค่าการระดมทุนในปี 2553 (รายอุตสาหกรรม)



ความต้องการเงินทุนเพิ่มขึ้นกระจายตัวในทุกกลุ่มอุตสาหกรรม และกลุ่มอุตสาหกรรมส่วนใหญ่มีมูลค่าการระดมทุนเพิ่มขึ้นจากปีก่อนหน้า

ที่มา : SETSMART

เมื่อพิจารณามูลค่าการระดมทุนแยกรายบริษัท พบว่า มูลค่าการระดมทุนส่วนใหญ่ยังคงเกิดจากบริษัทขนาดใหญ่ โดยบริษัทจดทะเบียนที่มีมูลค่าการระดมทุนสูงสุดในปี 2553 คือ บมจ. บีทีเอส กรุ๊ป โฮลดิ้งส์ (BTS) มูลค่าระดมทุน 32,251.30 ล้านบาท คิดเป็น 35.63% ของมูลค่าการระดมทุนทั้งหมด โดยเป็นการระดมทุนเพื่อนำไปใช้เพื่อใช้ในการปรับโครงสร้างบริษัทและชำระหนี้สิน เป็นหลัก

รองลงมา คือ บมจ. การบินไทย (THAI) มูลค่า 15,000.00 ล้านบาท คิดเป็น 16.57% ของมูลค่าการระดมทุนทั้งหมด เพื่อใช้ในการขยายธุรกิจ ชำระหนี้สินและปรับโครงสร้างทางการเงิน และ บมจ. อินโดรามา เวนเจอร์ส (IVL) ซึ่งมีมูลค่าระดมทุน 4,692.00 ล้านบาท คิดเป็น 5.18% ของมูลค่าการระดมทุนทั้งหมด เพื่อขยายธุรกิจผลิตภัณฑ์ปิโตรเคมีแบบครบวงจร

การระดมทุนในไตรมาส 4/2553 มีมูลค่ารวม 18,665.70 ล้านบาท เพิ่มขึ้นเพิ่มขึ้น 1 เท่าจากช่วงเดียวกันในปีก่อนหน้า

ในไตรมาส 4/2553 การระดมทุนของตลาด SET และ mai มีมูลค่ารวม 18,665.70 ล้านบาท เพิ่มขึ้น 96.15% จากช่วงเดียวกันในปีก่อนหน้า โดยในการระดมทุนของตลาดแรกมีบริษัทเข้าจดทะเบียนใหม่ 6 บริษัท และมีกองทุนรวมอสังหาริมทรัพย์เข้าระดมทุนจำนวน 2 กองทุน คิดเป็นมูลค่าระดมทุนรวม 4,581.16 ล้านบาท สำหรับการระดมทุนในตลาดรองมีมูลค่ารวม 13,984.54 ล้านบาท

เมื่อพิจารณาแยกอุตสาหกรรม มูลค่าการระดมทุนส่วนใหญ่เกิดจากกลุ่มอสังหาริมทรัพย์มูลค่ารวม 6,159.08 ล้านบาท คิดเป็น 33.00% ของมูลค่าระดมทุนในไตรมาส 4/2553 ซึ่งส่วนใหญ่เกิดจากมีกองทุนรวมอสังหาริมทรัพย์เพิ่มมากขึ้น

รองลงมา คือ กลุ่มธุรกิจการเงิน มูลค่าระดมทุน 4,305.58 ล้านบาท หรือ 23.07% ของมูลค่าระดมทุนในไตรมาส 4/2553 ซึ่งส่วนใหญ่เกิดจากการระดมทุนของ บมจ. ธนาคาร ซีไอเอ็มบีไทย (CIMBT) เพื่อใช้เป็นเงินทุนหมุนเวียนของบริษัท และกลุ่มอุตสาหกรรมเกษตรและอาหาร มูลค่าระดมทุน 3,907.57 ล้านบาท ซึ่งส่วนใหญ่เกิดจากการระดมทุนของ บมจ. ไทยยูเนี่ยน โฟรเซน โปรดักส์ (TUF) เพื่อขยายธุรกิจประเภทอาหารทะเลบรรจุกระป๋องในภูมิภาคยุโรป

	2552				2553				
	ไตรมาส 1	ไตรมาส 2	ไตรมาส 3	ไตรมาส 4	ไตรมาส 1	ไตรมาส 2	ไตรมาส 3	ไตรมาส 4	
บริษัทจดทะเบียน (ไม่รวมกลุ่มธุรกิจการเงินและกองทุนรวมอสังหาริมทรัพย์)									All Listed Companies (Excluding Financial Industry and property funds)
เครื่องชี้กระแสเงินสด (พันล้านบาท)									Cash Flow Indicators
กระแสเงินสดจากกิจกรรมดำเนินการ	152.78	135.92	170.34	163.49	200.49	115.39	164.46	204.00	Cash Flow from Operation (bill.Baht)
กระแสเงินสดจากกิจกรรมลงทุน	-135.19	-101.79	-121.47	-107.95	-96.41	-122.30	-62.91	-200.51	Cash Flow from Investing (bill.Baht)
การลงทุนในสินทรัพย์ถาวร	104.39	95.79	96.24	83.75	74.97	90.78	82.81	117.50	Increase in Fixed Assets
การลงทุนในตราสารจดทะเบียน	15.78	-0.34	0.65	0.41	0.43	5.53	0.11	-1.63	Increase in Investment (Securities)
กระแสเงินสดจากกิจกรรมหาเงิน	31.17	-49.25	-56.50	-31.70	-17.86	-86.87	-14.08	57.42	Cash Flow from Financing (bill.Baht)
เงินปันผลจ่าย	-5.28	-68.66	-61.56	-7.23	-3.25	-93.42	-71.00	-38.77	Dividend Paid
กระแสเงินสดสุทธิ	48.76	-15.11	-7.64	23.84	86.23	-93.79	87.47	60.92	Net Cash Flow (bill.Baht)
อัตราส่วนหนี้สินต่อทุน (เท่า)	1.15	1.18	1.18	1.15	1.13	1.14	1.15	1.15	Debt to Equity Ratio (Times)
อัตราส่วนความสามารถในการชำระดอกเบี้ย - รายปี (เท่า)	3.84	3.48	3.60	6.14	7.45	6.98	7.61	7.61	Interest Coverage Ratio - Annually (Times)
อัตราส่วนความสามารถในการชำระดอกเบี้ย - ไตรมาส (เท่า)	4.68	7.92	6.36	5.79	9.72	6.36	8.46	8.46	Interest Coverage Ratio - Quarterly (Times)
อัตราผลตอบแทนจากทุนที่ใช้ - รายปี (%)	8.61	7.58	7.58	12.68	14.09	13.82	14.55	14.55	Return on Capital Employed , ROCE - Annually (%)
อัตราผลตอบแทนจากทุนที่ใช้ - รายไตรมาส (%)	2.64	3.79	3.20	3.17	4.22	3.45	3.82	3.82	Return on Capital Employed , ROCE - Quarterly (%)
อัตราผลตอบแทนต่อส่วนของผู้ถือหุ้น - รายปี (%)	5.43	4.54	5.11	12.10	14.28	13.98	15.24	15.24	Return on Equity , ROE - Annually (%)
อัตราผลตอบแทนต่อส่วนของผู้ถือหุ้น - รายไตรมาส (%)	2.15	3.82	3.20	2.96	4.41	3.27	4.04	4.04	Return on Equity , ROE - Quarterly (%)
อัตราส่วนกำไรสุทธิ - รายปี (%)	2.27	2.07	2.50	5.62	6.39	6.00	6.32	6.32	Net Profit Margin - Annually (%)
อัตราส่วนกำไรสุทธิ - รายไตรมาส (%)	4.55	7.15	5.53	5.04	7.66	5.59	6.89	6.89	Net Profit Margin - Quarterly (%)
อัตราส่วนการหมุนเวียนของสินทรัพย์รวม - รายปี (%)	111.33	100.09	92.89	97.49	101.71	105.11	107.70	107.70	Asset Turnover - Annually (%)
อัตราส่วนการหมุนเวียนของสินทรัพย์รวม - รายไตรมาส (%)	21.58	23.97	25.93	26.30	26.15	26.57	26.54	26.54	Asset Turnover - Quarterly (%)
อัตราส่วนวัดภาวะหนี้สิน (เท่า)	2.20	2.24	2.24	2.22	2.19	2.20	2.21	2.21	Financial Leverage (Times)
(สินทรัพย์รวม / ส่วนของผู้ถือหุ้นรวม)									(Total Asset / Total Equity)
อัตราผลตอบแทนต่อสินทรัพย์รวม - รายปี (%)	6.30	5.59	5.64	9.39	10.48	10.25	10.81	10.81	Return on Asset , ROA - Annually (%)
อัตราผลตอบแทนต่อสินทรัพย์รวม - รายไตรมาส (%)	1.94	2.80	2.39	2.35	3.14	2.56	2.84	2.84	Return on Asset , ROA - Quarterly (%)

กลุ่มเกษตรและอุตสาหกรรมอาหาร	2552				2553				Listed Companies in Agro & Food Industry
	ไตรมาส 1	ไตรมาส 2	ไตรมาส 3	ไตรมาส 4	ไตรมาส 1	ไตรมาส 2	ไตรมาส 3	ไตรมาส 4	
เครื่องชี้กระแสเงินสด (พันล้านบาท)									Cash Flow Indicators
กระแสเงินสดจากกิจกรรมดำเนินการ	12.68	17.31	8.50	9.34	4.25	14.94	7.53	-4.54	Cash Flow from Operation (bill.Baht)
กระแสเงินสดจากกิจกรรมลงทุน	-4.22	-3.54	-7.81	-4.98	-7.27	-4.13	-7.55	-34.84	Cash Flow from Investing (bill.Baht)
การลงทุนในสินทรัพย์ถาวร	3.50	4.61	5.40	5.00	5.57	6.29	5.88	6.71	Increase in Fixed Assets
การลงทุนในตราสารจดทะเบียน	0.74	0.29	0.12	0.01	0.03	-0.00	0.06	-0.01	Increase in Investment (Securities)
กระแสเงินสดจากกิจกรรมหาเงิน	-10.45	-11.05	-0.81	2.10	6.90	-16.05	0.50	41.20	Cash Flow from Financing (bill.Baht)
เงินปันผลจ่าย	-1.05	-2.81	-3.19	-1.14	-1.21	-7.37	-5.17	-1.01	Dividend Paid
กระแสเงินสดสุทธิ	-1.99	2.72	-0.12	6.47	3.88	-5.24	0.48	1.82	Net Cash Flow (bill.Baht)
อัตราส่วนหนี้สินต่อทุน (เท่า)	1.03	1.00	1.02	1.00	1.01	0.94	0.98	1.21	Debt to Equity Ratio (Times)
อัตราส่วนความสามารถในการชำระดอกเบี้ย - รายปี (เท่า)	4.65	5.35	6.61	9.08	10.79	10.90	10.70	9.74	Interest Coverage Ratio - Annually (Times)
อัตราส่วนความสามารถในการชำระดอกเบี้ย - ไตรมาส (เท่า)	4.93	11.02	11.52	10.47	10.97	11.51	10.59	5.69	Interest Coverage Ratio - Quarterly (Times)
อัตราผลตอบแทนจากทุนที่ใช้ - รายปี (%)	13.87	14.29	15.03	18.20	20.11	21.09	19.66	18.01	Return on Capital Employed , ROCE - Annually (%)
อัตราผลตอบแทนจากทุนที่ใช้ - รายไตรมาส (%)	3.61	5.21	5.34	4.88	5.31	5.80	4.71	3.28	Return on Capital Employed , ROCE - Quarterly (%)
อัตราผลตอบแทนต่อส่วนของผู้ถือหุ้น - รายปี (%)	12.27	13.68	15.30	18.97	20.60	21.13	20.24	19.37	Return on Equity , ROE - Annually (%)
อัตราผลตอบแทนต่อส่วนของผู้ถือหุ้น - รายไตรมาส (%)	3.14	5.43	5.74	5.01	5.16	5.55	4.59	3.35	Return on Equity , ROE - Quarterly (%)
อัตราส่วนกำไรสุทธิ - รายปี (%)	3.63	4.16	4.93	6.13	6.52	6.51	6.16	5.72	Net Profit Margin - Annually (%)
อัตราส่วนกำไรสุทธิ - รายไตรมาส (%)	4.28	6.90	7.10	6.08	6.42	6.68	5.54	3.81	Net Profit Margin - Quarterly (%)
อัตราส่วนการหมุนเวียนของสินทรัพย์รวม - รายปี (%)	158.78	155.59	145.01	146.88	152.44	160.66	159.36	155.90	Asset Turnover - Annually (%)
อัตราส่วนการหมุนเวียนของสินทรัพย์รวม - รายไตรมาส (%)	34.65	38.16	39.07	39.72	38.84	40.79	41.05	40.95	Asset Turnover - Quarterly (%)
อัตราส่วนวัดภาวะหนี้สิน (เท่า)	2.08	2.05	2.09	2.06	2.07	2.00	2.04	2.26	Financial Leverage (Times)
(สินทรัพย์รวม / ส่วนของผู้ถือหุ้นรวม)									(Total Asset / Total Equity)
อัตราผลตอบแทนต่อสินทรัพย์รวม - รายปี (%)	8.95	9.60	10.35	12.43	13.51	14.21	13.37	12.02	Return on Asset , ROA - Annually (%)
อัตราผลตอบแทนต่อสินทรัพย์รวม - รายไตรมาส (%)	2.33	3.50	3.67	3.33	3.57	3.91	3.20	2.19	Return on Asset , ROA - Quarterly (%)

กลุ่มสินค้าอุปโภคบริโภค	2552				2553				Listed Companies in Consumer Product Industry
	ไตรมาส 1	ไตรมาส 2	ไตรมาส 3	ไตรมาส 4	ไตรมาส 1	ไตรมาส 2	ไตรมาส 3	ไตรมาส 4	
เครื่องชี้กระแสเงินสด (พันล้านบาท)									Cash Flow Indicators
กระแสเงินสดจากกิจกรรมดำเนินการ	2.74	2.63	2.59	3.01	1.83	2.40	1.32	3.27	Cash Flow from Operation (bill.Baht)
กระแสเงินสดจากกิจกรรมลงทุน	-0.70	-0.67	-0.81	-1.07	-0.43	-0.55	-0.68	-0.93	Cash Flow from Investing (bill.Baht)
การลงทุนในสินทรัพย์ถาวร	0.84	0.91	0.94	1.00	-0.11	1.15	1.35	1.12	Increase in Fixed Assets
การลงทุนในตราสารจดทะเบียน	0.13	-0.05	0.24	-0.09	0.26	0.23	0.20	-0.25	Increase in Investment (Securities)
กระแสเงินสดจากกิจกรรมหาเงิน	-1.83	-1.74	-0.34	-0.39	-0.44	-1.53	-0.72	-0.77	Cash Flow from Financing (bill.Baht)
เงินปันผลจ่าย	-0.30	-1.26	-0.21	-0.19	-0.11	-1.21	-0.48	-0.50	Dividend Paid
กระแสเงินสดสุทธิ	0.22	0.23	1.44	1.55	0.96	0.32	-0.08	1.57	Net Cash Flow (bill.Baht)
อัตราส่วนหนี้สินต่อทุน (เท่า)	0.32	0.33	0.31	0.34	0.32	0.35	0.34	0.34	Debt to Equity Ratio (Times)
อัตราส่วนความสามารถในการชำระดอกเบี้ย - รายปี (เท่า)	7.79	5.82	9.20	12.52	22.57	21.38	23.26	23.51	Interest Coverage Ratio - Annually (Times)
อัตราส่วนความสามารถในการชำระดอกเบี้ย - ไตรมาส (เท่า)	5.83	14.09	20.47	15.73	33.68	18.97	18.35	23.82	Interest Coverage Ratio - Quarterly (Times)
อัตราผลตอบแทนจากทุนที่ใช้ - รายปี (%)	5.62	5.04	6.14	8.64	12.17	12.04	11.76	12.15	Return on Capital Employed , ROCE - Annually (%)
อัตราผลตอบแทนจากทุนที่ใช้ - รายไตรมาส (%)	0.99	2.60	2.77	2.43	4.22	2.62	2.42	3.01	Return on Capital Employed , ROCE - Quarterly (%)
อัตราผลตอบแทนต่อส่วนของผู้ถือหุ้น - รายปี (%)	3.89	3.34	4.82	7.35	10.40	10.12	9.61	9.90	Return on Equity , ROE - Annually (%)
อัตราผลตอบแทนต่อส่วนของผู้ถือหุ้น - รายไตรมาส (%)	0.55	2.34	2.53	2.09	3.33	2.13	1.90	2.47	Return on Equity , ROE - Quarterly (%)
อัตราส่วนกำไรสุทธิ - รายปี (%)	3.41	3.04	4.65	7.02	9.88	9.24	8.69	8.90	Net Profit Margin - Annually (%)
อัตราส่วนกำไรสุทธิ - รายไตรมาส (%)	2.29	8.96	9.50	7.47	11.20	7.39	6.32	8.12	Net Profit Margin - Quarterly (%)
อัตราส่วนการหมุนเวียนของสินทรัพย์รวม - รายปี (%)	83.06	79.39	75.63	75.77	78.34	80.16	81.68	82.02	Asset Turnover - Annually (%)
อัตราส่วนการหมุนเวียนของสินทรัพย์รวม - รายไตรมาส (%)	17.69	19.22	19.85	20.54	22.09	21.02	22.11	22.28	Asset Turnover - Quarterly (%)
อัตราส่วนวัดภาระหนี้สิน (เท่า)	1.35	1.36	1.34	1.37	1.34	1.38	1.37	1.36	Financial Leverage (Times)
(สินทรัพย์รวม / ส่วนของผู้ถือหุ้นรวม)									(Total Asset / Total Equity)
อัตราผลตอบแทนต่อสินทรัพย์รวม - รายปี (%)	4.50	4.07	5.02	7.00	9.82	9.60	9.29	9.58	Return on Asset , ROA - Annually (%)
อัตราผลตอบแทนต่อสินทรัพย์รวม - รายไตรมาส (%)	0.79	2.10	2.26	1.97	3.40	2.09	1.91	2.37	Return on Asset , ROA - Quarterly (%)

กลุ่มสินค้าอุตสาหกรรม	2552				2553				Listed Companies in Industrials
	ไตรมาส 1	ไตรมาส 2	ไตรมาส 3	ไตรมาส 4	ไตรมาส 1	ไตรมาส 2	ไตรมาส 3	ไตรมาส 4	
เครื่องจักรและเงินสด (พันล้านบาท)									Cash Flow Indicators
กระแสเงินสดจากกิจกรรมดำเนินการ	21.00	15.28	16.90	1.60	16.02	6.78	21.02	11.73	Cash Flow from Operation (bill.Baht)
กระแสเงินสดจากกิจกรรมลงทุน	-8.90	-5.54	-5.90	-7.54	-6.62	-7.08	-2.76	-8.56	Cash Flow from Investing (bill.Baht)
การลงทุนในสินทรัพย์ถาวร	7.29	7.61	5.88	5.97	5.67	5.02	4.13	6.21	Increase in Fixed Assets
การลงทุนในตราสารจดทะเบียน	1.18	0.01	-0.01	0.05	-0.00	-0.29	-0.00	-0.15	Increase in Investment (Securities)
กระแสเงินสดจากกิจกรรมหาเงิน	-15.76	-9.15	-9.26	0.14	-2.83	-2.67	-12.30	-0.83	Cash Flow from Financing (bill.Baht)
เงินปันผลจ่าย	-0.05	-3.20	-2.06	-0.44	-0.33	-4.65	-3.72	-0.89	Dividend Paid
กระแสเงินสดสุทธิ	-3.66	0.59	1.74	-5.80	6.57	-2.97	5.96	2.35	Net Cash Flow (bill.Baht)
อัตราส่วนหนี้สินต่อทุน (เท่า)	0.80	0.77	0.77	0.75	0.82	0.87	0.80	0.78	Debt to Equity Ratio (Times)
อัตราส่วนความสามารถในการชำระดอกเบี้ย - รายปี (เท่า)	-0.95	-2.02	-2.27	0.89	3.94	3.84	4.19	4.74	Interest Coverage Ratio - Annually (Times)
อัตราส่วนความสามารถในการชำระดอกเบี้ย - ไตรมาส (เท่า)	-5.16	5.09	4.34	1.00	4.47	4.92	6.15	2.80	Interest Coverage Ratio - Quarterly (Times)
อัตราผลตอบแทนจากทุนที่ใช้ - รายปี (%)	-2.11	-4.51	-4.97	2.01	8.44	8.41	9.22	10.22	Return on Capital Employed , ROCE - Annually (%)
อัตราผลตอบแทนจากทุนที่ใช้ - รายไตรมาส (%)	-3.15	2.72	2.38	0.65	2.15	2.55	3.33	1.92	Return on Capital Employed , ROCE - Quarterly (%)
อัตราผลตอบแทนต่อส่วนของผู้ถือหุ้น - รายปี (%)	-5.03	-8.19	-8.69	-0.84	6.57	6.41	7.27	9.17	Return on Equity , ROE - Annually (%)
อัตราผลตอบแทนต่อส่วนของผู้ถือหุ้น - รายไตรมาส (%)	-4.36	2.58	2.02	-0.22	1.62	2.22	3.10	1.75	Return on Equity , ROE - Quarterly (%)
อัตราส่วนกำไรสุทธิ - รายปี (%)	-3.38	-6.22	-7.11	-0.68	4.24	3.90	4.31	5.30	Net Profit Margin - Annually (%)
อัตราส่วนกำไรสุทธิ - รายไตรมาส (%)	-14.45	7.51	4.68	-0.66	3.66	5.00	6.66	3.80	Net Profit Margin - Quarterly (%)
อัตราส่วนการหมุนเวียนของสินทรัพย์รวม - รายปี (%)	85.57	74.70	68.15	69.00	82.80	87.12	90.25	93.47	Asset Turnover - Annually (%)
อัตราส่วนการหมุนเวียนของสินทรัพย์รวม - รายไตรมาส (%)	16.36	18.74	23.75	19.11	23.35	23.41	24.82	25.19	Asset Turnover - Quarterly (%)
อัตราส่วนวัดภาวะหนี้สิน (เท่า)	1.85	1.81	1.82	1.80	1.87	1.92	1.85	1.82	Financial Leverage (Times)
(สินทรัพย์รวม / ส่วนของผู้ถือหุ้นรวม)									(Total Asset / Total Equity)
อัตราผลตอบแทนต่อสินทรัพย์รวม - รายปี (%)	-1.54	-3.39	-3.73	1.48	6.14	5.98	6.55	7.35	Return on Asset , ROA - Annually (%)
อัตราผลตอบแทนต่อสินทรัพย์รวม - รายไตรมาส (%)	-2.31	2.04	1.79	0.48	1.57	1.81	2.37	1.38	Return on Asset , ROA - Quarterly (%)

กลุ่มอสังหาริมทรัพย์และวัสดุก่อสร้าง	2552				2553				Listed Companies in Property & Construction Industry
	ไตรมาส 1	ไตรมาส 2	ไตรมาส 3	ไตรมาส 4	ไตรมาส 1	ไตรมาส 2	ไตรมาส 3	ไตรมาส 4	
เครื่องจักรและเงินสด (พันล้านบาท)									Cash Flow Indicators
กระแสเงินสดจากกิจกรรมดำเนินการ	29.82	27.53	16.37	21.44	31.07	0.37	-7.84	15.01	Cash Flow from Operation (bill.Baht)
กระแสเงินสดจากกิจกรรมลงทุน	-19.92	-14.00	-17.34	-15.21	-10.56	-7.84	-7.08	24.50	Cash Flow from Investing (bill.Baht)
การลงทุนในสินทรัพย์ถาวร	14.75	14.16	11.64	9.17	7.16	10.22	9.34	9.48	Increase in Fixed Assets
การลงทุนในตราสารจดทะเบียน	0.95	-2.73	-0.01	-0.08	0.17	-0.10	0.00	0.15	Increase in Investment (Securities)
กระแสเงินสดจากกิจกรรมหาเงิน	-1.13	-15.25	-12.26	4.94	-2.31	-8.33	2.72	5.47	Cash Flow from Financing (bill.Baht)
เงินปันผลจ่าย	-0.12	-7.99	-8.86	-1.84	-0.19	-12.31	-11.27	-1.90	Dividend Paid
กระแสเงินสดสุทธิ	8.76	-1.72	-13.23	11.17	18.21	-15.79	-12.20	44.99	Net Cash Flow (bill.Baht)
อัตราส่วนหนี้สินต่อทุน (เท่า)	1.33	1.31	1.27	1.22	1.24	1.23	1.24	1.23	Debt to Equity Ratio (Times)
อัตราส่วนความสามารถในการชำระดอกเบี้ย - รายปี (เท่า)	3.66	3.74	4.11	6.02	7.25	7.50	7.15	8.52	Interest Coverage Ratio - Annually (Times)
อัตราส่วนความสามารถในการชำระดอกเบี้ย - ไตรมาส (เท่า)	4.79	5.71	6.59	7.02	9.88	6.70	5.35	12.28	Interest Coverage Ratio - Quarterly (Times)
อัตราผลตอบแทนจากทุนที่ใช้ - รายปี (%)	8.92	8.71	9.19	12.44	13.82	14.20	13.35	14.97	Return on Capital Employed , ROCE - Annually (%)
อัตราผลตอบแทนจากทุนที่ใช้ - รายไตรมาส (%)	2.91	3.07	3.35	3.60	4.14	3.16	2.67	5.49	Return on Capital Employed , ROCE - Quarterly (%)
อัตราผลตอบแทนต่อส่วนของผู้ถือหุ้น - รายปี (%)	7.13	7.50	8.55	13.11	15.41	15.87	15.11	16.72	Return on Equity , ROE - Annually (%)
อัตราผลตอบแทนต่อส่วนของผู้ถือหุ้น - รายไตรมาส (%)	2.71	3.14	3.56	3.80	4.72	3.38	2.85	5.88	Return on Equity , ROE - Quarterly (%)
อัตราส่วนกำไรสุทธิ - รายปี (%)	4.69	5.14	6.09	9.22	10.65	10.56	10.20	11.37	Net Profit Margin - Annually (%)
อัตราส่วนกำไรสุทธิ - รายไตรมาส (%)	7.71	9.04	9.67	10.23	11.73	8.81	7.88	13.01	Net Profit Margin - Quarterly (%)
อัตราส่วนการหมุนเวียนของสินทรัพย์รวม - รายปี (%)	65.42	61.96	59.55	60.33	60.74	63.54	63.03	63.56	Asset Turnover - Annually (%)
อัตราส่วนการหมุนเวียนของสินทรัพย์รวม - รายไตรมาส (%)	14.59	14.39	15.51	15.95	17.30	16.54	15.59	19.54	Asset Turnover - Quarterly (%)
อัตราส่วนวัดภาระหนี้สิน (เท่า)	2.41	2.40	2.35	2.31	2.32	2.31	2.32	2.31	Financial Leverage (Times)
(สินทรัพย์รวม / ส่วนของผู้ถือหุ้นรวม)									(Total Asset / Total Equity)
อัตราผลตอบแทนต่อสินทรัพย์รวม - รายปี (%)	6.25	6.21	6.71	9.12	10.11	10.36	9.86	11.04	Return on Asset , ROA - Annually (%)
อัตราผลตอบแทนต่อสินทรัพย์รวม - รายไตรมาส (%)	2.04	2.19	2.45	2.64	3.03	2.31	1.97	4.05	Return on Asset , ROA - Quarterly (%)

กลุ่มทรัพยากร	2552				2553				Listed Companies in Resources Industry
	ไตรมาส 1	ไตรมาส 2	ไตรมาส 3	ไตรมาส 4	ไตรมาส 1	ไตรมาส 2	ไตรมาส 3	ไตรมาส 4	
เครื่องชี้กระแสเงินสด (พันล้านบาท)									Cash Flow Indicators
กระแสเงินสดจากกิจกรรมดำเนินการ	42.74	18.16	69.33	77.09	90.96	46.70	76.74	109.52	Cash Flow from Operation (bill.Baht)
กระแสเงินสดจากกิจกรรมลงทุน	-75.23	-53.00	-62.10	-52.06	-48.92	-69.96	-26.14	-148.85	Cash Flow from Investing (bill.Baht)
การลงทุนในสินทรัพย์ถาวร	61.61	52.12	58.03	45.51	43.18	54.76	44.83	77.54	Increase in Fixed Assets
การลงทุนในตราสารจดทะเบียน	6.17	0.05	-0.02	-0.06	0.01	5.47	0.21	-1.78	Increase in Investment (Securities)
กระแสเงินสดจากกิจกรรมหาเงิน	57.78	28.42	-7.55	-15.83	-10.95	-16.49	10.92	47.26	Cash Flow from Financing (bill.Baht)
เงินปันผลจ่าย	-0.43	-27.34	-30.40	-1.61	-0.15	-35.81	-32.77	-4.45	Dividend Paid
กระแสเงินสดสุทธิ	25.29	-6.42	-0.31	9.20	31.09	-39.75	61.52	7.92	Net Cash Flow (bill.Baht)
อัตราส่วนหนี้สินต่อทุน (เท่า)	1.14	1.20	1.22	1.18	1.16	1.14	1.19	1.21	Debt to Equity Ratio (Times)
อัตราส่วนความสามารถในการชำระดอกเบี้ย - รายปี (เท่า)	7.14	5.57	5.71	9.28	10.18	9.23	9.94	10.70	Interest Coverage Ratio - Annually (Times)
อัตราส่วนความสามารถในการชำระดอกเบี้ย - ไตรมาส (เท่า)	8.99	13.01	8.51	7.25	11.86	9.30	11.27	10.45	Interest Coverage Ratio - Quarterly (Times)
อัตราผลตอบแทนจากทุนที่ใช้ - รายปี (%)	11.18	8.82	9.21	16.19	16.55	14.86	15.32	16.60	Return on Capital Employed , ROCE - Annually (%)
อัตราผลตอบแทนจากทุนที่ใช้ - รายไตรมาส (%)	3.71	5.37	3.79	3.30	4.66	3.86	4.48	4.42	Return on Capital Employed , ROCE - Quarterly (%)
อัตราผลตอบแทนต่อส่วนของผู้ถือหุ้น - รายปี (%)	7.10	4.61	6.44	16.05	17.44	15.38	16.61	18.18	Return on Equity , ROE - Annually (%)
อัตราผลตอบแทนต่อส่วนของผู้ถือหุ้น - รายไตรมาส (%)	3.43	5.82	4.01	2.86	4.83	3.64	5.09	4.66	Return on Equity , ROE - Quarterly (%)
อัตราส่วนกำไรสุทธิ - รายปี (%)	2.08	1.57	2.42	5.48	5.68	4.85	5.27	5.85	Net Profit Margin - Annually (%)
อัตราส่วนกำไรสุทธิ - รายไตรมาส (%)	5.81	8.06	5.05	3.56	6.09	4.44	6.43	5.80	Net Profit Margin - Quarterly (%)
อัตราส่วนการหมุนเวียนของสินทรัพย์รวม - รายปี (%)	161.32	134.25	121.26	133.49	137.98	141.48	137.72	136.70	Asset Turnover - Annually (%)
อัตราส่วนการหมุนเวียนของสินทรัพย์รวม - รายไตรมาส (%)	27.43	32.14	34.88	35.15	35.35	36.73	35.12	35.12	Asset Turnover - Quarterly (%)
อัตราส่วนวัดภาวะหนี้สิน (เท่า)	2.21	2.27	2.29	2.26	2.24	2.23	2.28	2.29	Financial Leverage (Times)
(สินทรัพย์รวม / ส่วนของผู้ถือหุ้นรวม)									(Total Asset / Total Equity)
อัตราผลตอบแทนต่อสินทรัพย์รวม - รายปี (%)	8.76	6.88	7.21	12.60	13.05	11.80	12.24	13.17	Return on Asset , ROA - Annually (%)
อัตราผลตอบแทนต่อสินทรัพย์รวม - รายไตรมาส (%)	2.91	4.19	2.97	2.56	3.68	3.07	3.58	3.51	Return on Asset , ROA - Quarterly (%)

กลุ่มธุรกิจบริการ	2552				2553				Listed Companies in Services Industry
	ไตรมาส 1	ไตรมาส 2	ไตรมาส 3	ไตรมาส 4	ไตรมาส 1	ไตรมาส 2	ไตรมาส 3	ไตรมาส 4	
เครื่องชี้กระแสเงินสด (พันล้านบาท)									Cash Flow Indicators
กระแสเงินสดจากกิจกรรมดำเนินการ	17.88	22.89	27.86	39.70	30.31	17.29	24.41	37.16	Cash Flow from Operation (bill.Baht)
กระแสเงินสดจากกิจกรรมลงทุน	-15.02	-10.67	-22.16	-24.14	-13.51	-31.46	-5.23	-23.10	Cash Flow from Investing (bill.Baht)
การลงทุนในสินทรัพย์ถาวร	10.79	11.47	9.50	11.22	8.31	7.51	11.50	8.64	Increase in Fixed Assets
การลงทุนในตราสารจดทะเบียน	2.26	0.13	0.24	-0.17	0.08	0.29	-0.12	0.40	Increase in Investment (Securities)
กระแสเงินสดจากกิจกรรมหาเงิน	-4.63	-12.71	-5.77	-8.21	-9.05	2.49	4.96	-0.37	Cash Flow from Financing (bill.Baht)
เงินปันผลจ่าย	-3.02	-8.22	-2.10	-1.76	-1.19	-9.73	-3.79	-3.25	Dividend Paid
กระแสเงินสดสุทธิ	-1.77	-0.49	-0.06	7.35	7.74	-11.68	24.14	13.69	Net Cash Flow (bill.Baht)
อัตราส่วนหนี้สินต่อทุน (เท่า)	1.29	1.30	1.33	1.32	1.25	1.21	1.16	1.21	Debt to Equity Ratio (Times)
อัตราส่วนความสามารถในการชำระดอกเบี้ย - รายปี (เท่า)	2.39	2.56	2.13	4.18	4.87	5.19	5.51	5.53	Interest Coverage Ratio - Annually (Times)
อัตราส่วนความสามารถในการชำระดอกเบี้ย - ไตรมาส (เท่า)	4.97	2.51	2.34	6.04	8.49	3.85	3.84	6.34	Interest Coverage Ratio - Quarterly (Times)
อัตราผลตอบแทนจากทุนที่ใช้ - รายปี (%)	5.35	5.55	4.48	8.46	9.84	10.44	10.99	10.87	Return on Capital Employed , ROCE - Annually (%)
อัตราผลตอบแทนจากทุนที่ใช้ - รายไตรมาส (%)	2.78	1.29	1.19	3.10	4.22	2.03	2.01	3.10	Return on Capital Employed , ROCE - Quarterly (%)
อัตราผลตอบแทนต่อส่วนของผู้ถือหุ้น - รายปี (%)	3.37	3.72	1.99	8.39	9.89	10.88	11.94	11.86	Return on Equity , ROE - Annually (%)
อัตราผลตอบแทนต่อส่วนของผู้ถือหุ้น - รายไตรมาส (%)	3.07	0.64	0.55	3.63	5.17	1.68	1.69	3.31	Return on Equity , ROE - Quarterly (%)
อัตราส่วนกำไรสุทธิ - รายปี (%)	1.84	2.10	1.17	4.89	5.66	6.22	6.80	6.63	Net Profit Margin - Annually (%)
อัตราส่วนกำไรสุทธิ - รายไตรมาส (%)	7.29	1.54	1.27	7.63	10.61	3.89	3.89	6.89	Net Profit Margin - Quarterly (%)
อัตราส่วนการหมุนเวียนของสินทรัพย์รวม - รายปี (%)	79.04	76.71	73.07	72.90	76.33	76.53	77.29	77.39	Asset Turnover - Annually (%)
อัตราส่วนการหมุนเวียนของสินทรัพย์รวม - รายไตรมาส (%)	17.94	17.91	18.35	20.17	20.94	19.11	19.64	21.49	Asset Turnover - Quarterly (%)
อัตราส่วนวัดภาระหนี้สิน (เท่า)	2.32	2.33	2.36	2.35	2.29	2.24	2.19	2.24	Financial Leverage (Times)
(สินทรัพย์รวม / ส่วนของผู้ถือหุ้นรวม)									(Total Asset / Total Equity)
อัตราผลตอบแทนต่อสินทรัพย์รวม - รายปี (%)	3.93	4.16	3.37	6.38	7.35	7.83	8.37	8.24	Return on Asset , ROA - Annually (%)
อัตราผลตอบแทนต่อสินทรัพย์รวม - รายไตรมาส (%)	2.04	0.97	0.90	2.34	3.15	1.52	1.53	2.35	Return on Asset , ROA - Quarterly (%)

กลุ่มเทคโนโลยี	2552				2553				Listed Companies in Technology Industry
	ไตรมาส 1	ไตรมาส 2	ไตรมาส 3	ไตรมาส 4	ไตรมาส 1	ไตรมาส 2	ไตรมาส 3	ไตรมาส 4	
เครื่องจักรเงินสด (พันล้านบาท)									Cash Flow Indicators
กระแสเงินสดจากกิจกรรมดำเนินการ	24.57	30.92	27.38	10.43	25.62	26.53	40.30	30.61	Cash Flow from Operation (bill.Baht)
กระแสเงินสดจากกิจกรรมลงทุน	-10.47	-13.51	-5.39	-1.89	-8.22	-0.99	-12.73	-7.17	Cash Flow from Investing (bill.Baht)
การลงทุนในสินทรัพย์ถาวร	4.87	4.44	4.51	5.70	4.44	5.22	5.33	7.11	Increase in Fixed Assets
การลงทุนในตราสารจดทะเบียน	4.35	2.01	0.10	0.76	-0.12	-0.05	-0.23	0.00	Increase in Investment (Securities)
กระแสเงินสดจากกิจกรรมหาเงิน	7.12	-27.27	-19.49	-14.52	0.10	-44.53	-19.52	-35.14	Cash Flow from Financing (bill.Baht)
เงินปันผลจ่าย	-0.25	-17.18	-14.56	-0.16	-0.05	-21.73	-13.44	-26.61	Dividend Paid
กระแสเงินสดสุทธิ	21.21	-9.85	2.50	-5.99	17.50	-18.99	8.05	-11.70	Net Cash Flow (bill.Baht)
อัตราส่วนหนี้สินต่อทุน (เท่า)	1.25	1.31	1.33	1.24	1.22	1.40	1.37	1.30	Debt to Equity Ratio (Times)
อัตราส่วนความสามารถในการชำระดอกเบี้ย - รายปี (เท่า)	2.75	2.98	3.15	4.38	5.60	4.51	5.22	6.99	Interest Coverage Ratio - Annually (Times)
อัตราส่วนความสามารถในการชำระดอกเบี้ย - ไตรมาส (เท่า)	3.29	7.19	5.10	3.38	8.91	3.28	11.40	7.34	Interest Coverage Ratio - Quarterly (Times)
อัตราผลตอบแทนจากทุนที่ใช้ - รายปี (%)	11.25	11.30	11.53	14.14	14.65	16.00	17.57	19.89	Return on Capital Employed , ROCE - Annually (%)
อัตราผลตอบแทนจากทุนที่ใช้ - รายไตรมาส (%)	3.19	3.66	3.66	3.51	4.14	4.23	4.98	4.95	Return on Capital Employed , ROCE - Quarterly (%)
อัตราผลตอบแทนต่อส่วนของผู้ถือหุ้น - รายปี (%)	7.49	8.27	8.72	12.87	14.22	15.58	17.63	20.29	Return on Equity , ROE - Annually (%)
อัตราผลตอบแทนต่อส่วนของผู้ถือหุ้น - รายไตรมาส (%)	2.57	3.62	3.54	3.14	4.42	3.92	5.73	4.98	Return on Equity , ROE - Quarterly (%)
อัตราส่วนกำไรสุทธิ - รายปี (%)	3.90	4.16	4.40	6.57	7.36	7.39	8.11	8.94	Net Profit Margin - Annually (%)
อัตราส่วนกำไรสุทธิ - รายไตรมาส (%)	5.68	7.51	7.09	5.99	8.67	7.40	9.58	7.76	Net Profit Margin - Quarterly (%)
อัตราส่วนการหมุนเวียนของสินทรัพย์รวม - รายปี (%)	84.37	84.86	82.90	84.27	84.72	87.81	90.77	99.47	Asset Turnover - Annually (%)
อัตราส่วนการหมุนเวียนของสินทรัพย์รวม - รายไตรมาส (%)	19.37	20.73	21.06	22.55	22.46	22.59	24.60	27.30	Asset Turnover - Quarterly (%)
อัตราส่วนวัดภาระหนี้สิน (เท่า)	2.30	2.36	2.37	2.28	2.26	2.44	2.42	2.35	Financial Leverage (Times)
(สินทรัพย์รวม / ส่วนของผู้ถือหุ้นรวม)									(Total Asset / Total Equity)
อัตราผลตอบแทนต่อสินทรัพย์รวม - รายปี (%)	7.62	7.67	7.76	9.59	10.05	10.58	11.34	13.02	Return on Asset , ROA - Annually (%)
อัตราผลตอบแทนต่อสินทรัพย์รวม - รายไตรมาส (%)	2.16	2.48	2.47	2.38	2.84	2.80	3.21	3.24	Return on Asset , ROA - Quarterly (%)

กลุ่มบริษัทจดทะเบียนใน เอ็ม เอ ไอ	2552				2553				Listed Companies in mai
	ไตรมาส 1	ไตรมาส 2	ไตรมาส 3	ไตรมาส 4	ไตรมาส 1	ไตรมาส 2	ไตรมาส 3	ไตรมาส 4	
เครื่องชี้กระแสเงินสด (พันล้านบาท)									Cash Flow Indicators
กระแสเงินสดจากกิจกรรมดำเนินการ	1.32	1.33	0.86	0.47	1.41	0.43	0.76	0.64	Cash Flow from Operation (bill.Baht)
กระแสเงินสดจากกิจกรรมลงทุน	-0.32	-0.70	-0.10	-0.93	-0.74	-0.16	-0.61	-0.99	Cash Flow from Investing (bill.Baht)
การลงทุนในสินทรัพย์ถาวร	0.38	0.33	0.27	0.21	0.64	0.48	0.36	0.57	Increase in Fixed Assets
การลงทุนในตราสารจดทะเบียน	-0.05	-0.06	-0.01	-0.00	-0.00	0.00	0.03	0.00	Increase in Investment (Securities)
กระแสเงินสดจากกิจกรรมหาเงิน	-0.94	-0.66	-0.40	0.22	-0.44	-0.01	-0.30	0.67	Cash Flow from Financing (bill.Baht)
เงินปันผลจ่าย	-0.03	-0.65	-0.17	-0.10	-0.02	-0.62	-0.35	-0.15	Dividend Paid
กระแสเงินสดสุทธิ	0.06	-0.03	0.36	-0.24	0.24	0.26	-0.16	0.32	Net Cash Flow (bill.Baht)
อัตราส่วนหนี้สินต่อทุน (เท่า)	1.23	1.24	1.22	1.20	1.12	1.13	1.12	1.08	Debt to Equity Ratio (Times)
อัตราส่วนความสามารถในการชำระดอกเบี้ย - รายปี (เท่า)	3.79	4.30	3.71	5.29	5.44	5.45	6.66	7.10	Interest Coverage Ratio - Annually (Times)
อัตราส่วนความสามารถในการชำระดอกเบี้ย - ไตรมาส (เท่า)	3.84	6.20	3.51	7.34	4.36	6.91	9.08	12.29	Interest Coverage Ratio - Quarterly (Times)
อัตราผลตอบแทนจากทุนที่ใช้ - รายปี (%)	12.80	11.54	9.17	11.68	12.85	12.40	14.05	15.33	Return on Capital Employed , ROCE - Annually (%)
อัตราผลตอบแทนจากทุนที่ใช้ - รายไตรมาส (%)	2.19	3.42	2.03	3.21	3.27	3.58	4.05	5.42	Return on Capital Employed , ROCE - Quarterly (%)
อัตราผลตอบแทนต่อส่วนของผู้ถือหุ้น - รายปี (%)	9.54	9.28	6.28	9.17	9.72	9.16	10.67	12.08	Return on Equity , ROE - Annually (%)
อัตราผลตอบแทนต่อส่วนของผู้ถือหุ้น - รายไตรมาส (%)	1.60	3.30	1.46	2.57	2.19	2.74	3.21	4.72	Return on Equity , ROE - Quarterly (%)
อัตราส่วนกำไรสุทธิ - รายปี (%)	3.94	3.98	2.79	4.39	4.71	4.39	4.92	5.71	Net Profit Margin - Annually (%)
อัตราส่วนกำไรสุทธิ - รายไตรมาส (%)	2.99	6.63	2.75	4.56	3.94	5.09	5.45	7.02	Net Profit Margin - Quarterly (%)
อัตราส่วนการหมุนเวียนของสินทรัพย์รวม - รายปี (%)	101.57	96.30	94.25	91.54	95.10	95.79	99.38	98.28	Asset Turnover - Annually (%)
อัตราส่วนการหมุนเวียนของสินทรัพย์รวม - รายไตรมาส (%)	22.60	21.76	23.20	25.24	25.50	25.29	27.57	31.63	Asset Turnover - Quarterly (%)
อัตราส่วนวัดภาวะหนี้สิน (เท่า)	2.29	2.30	2.28	2.21	2.13	2.14	2.12	2.09	Financial Leverage (Times)
(สินทรัพย์รวม / ส่วนของผู้ถือหุ้นรวม)									(Total Asset / Total Equity)
อัตราผลตอบแทนต่อสินทรัพย์รวม - รายปี (%)	8.00	7.12	5.39	6.75	7.33	7.09	7.89	8.67	Return on Asset , ROA - Annually (%)
อัตราผลตอบแทนต่อสินทรัพย์รวม - รายไตรมาส (%)	1.37	2.11	1.19	1.86	1.86	2.05	2.28	3.07	Return on Asset , ROA - Quarterly (%)

กลุ่มบริษัทที่เข้าข่ายถูกเพิกถอนกิจการ	2552				2553				Listed Companies in NPG group
	ไตรมาส 1	ไตรมาส 2	ไตรมาส 3	ไตรมาส 4	ไตรมาส 1	ไตรมาส 2	ไตรมาส 3	ไตรมาส 4	
เครื่องชี้กระแสเงินสด (พันล้านบาท)									Cash Flow Indicators
กระแสเงินสดจากกิจกรรมดำเนินการ	0.03	-0.13	0.54	0.40	-0.99	-0.06	0.22	0.60	Cash Flow from Operation (bill.Baht)
กระแสเงินสดจากกิจกรรมลงทุน	-0.41	-0.16	0.14	-0.13	-0.14	-0.13	-0.12	-0.57	Cash Flow from Investing (bill.Baht)
การลงทุนในสินทรัพย์ถาวร	0.37	0.14	0.07	-0.03	0.11	0.13	0.09	0.13	Increase in Fixed Assets
การลงทุนในตราสารจดทะเบียน	0.05	0.00	0.00	-0.00	0.00	0.00	-0.03	-0.00	Increase in Investment (Securities)
กระแสเงินสดจากกิจกรรมหาเงิน	1.01	0.15	-0.63	-0.15	1.17	0.26	-0.33	-0.08	Cash Flow from Financing (bill.Baht)
เงินปันผลจ่าย	-0.01	0.00	-0.01	-0.01	-0.01	-0.00	-0.00	-0.01	Dividend Paid
กระแสเงินสดสุทธิ	0.63	-0.15	0.05	0.13	0.04	0.06	-0.24	-0.04	Net Cash Flow (bill.Baht)
อัตราส่วนหนี้สินต่อทุน (เท่า)	-17.77	-2.98	-5.41	-2.53	-8.39	-3.87	-28.43	-4.31	Debt to Equity Ratio (Times)
อัตราส่วนความสามารถในการชำระดอกเบี้ย - รายปี (เท่า)	1.54	3.58	1.87	1.50	4.18	3.79	4.89	3.28	Interest Coverage Ratio - Annually (Times)
อัตราส่วนความสามารถในการชำระดอกเบี้ย - ไตรมาส (เท่า)	0.77	0.52	5.44	2.33	2.77	5.10	6.43	0.21	Interest Coverage Ratio - Quarterly (Times)
อัตราผลตอบแทนจากทุนที่ใช้ - รายปี (%)	16.82	-248.54	122.77	-32.62	107.02	-107.09	43.36	155.72	Return on Capital Employed , ROCE - Annually (%)
อัตราผลตอบแทนจากทุนที่ใช้ - รายไตรมาส (%)	2.23	-7.62	83.81	-2.21	27.42	-58.11	19.47	2.18	Return on Capital Employed , ROCE - Quarterly (%)
อัตราผลตอบแทนต่อส่วนของผู้ถือหุ้น - รายปี (%)	-58.08	-29.39	-24.36	-1.71	-28.17	-19.92	-68.50	-16.88	Return on Equity , ROE - Annually (%)
อัตราผลตอบแทนต่อส่วนของผู้ถือหุ้น - รายไตรมาส (%)	5.91	1.41	-14.58	-0.07	-6.79	-13.85	-84.07	3.33	Return on Equity , ROE - Quarterly (%)
อัตราส่วนกำไรสุทธิ - รายปี (%)	5.30	19.88	7.95	1.53	7.15	12.72	10.09	9.28	Net Profit Margin - Annually (%)
อัตราส่วนกำไรสุทธิ - รายไตรมาส (%)	-1.97	-2.91	18.20	0.23	5.31	21.78	13.95	-4.46	Net Profit Margin - Quarterly (%)
อัตราส่วนการหมุนเวียนของสินทรัพย์รวม - รายปี (%)	94.84	76.27	85.23	75.81	78.83	70.94	77.90	76.99	Asset Turnover - Annually (%)
อัตราส่วนการหมุนเวียนของสินทรัพย์รวม - รายไตรมาส (%)	21.39	24.16	20.11	19.27	21.02	24.47	25.91	22.21	Asset Turnover - Quarterly (%)
อัตราส่วนวัดภาระหนี้สิน (เท่า)	-17.11	-2.01	-4.49	-1.56	-7.50	-2.91	-28.37	-3.42	Financial Leverage (Times)
(สินทรัพย์รวม / ส่วนของผู้ถือหุ้นรวม)									(Total Asset / Total Equity)
อัตราผลตอบแทนต่อสินทรัพย์รวม - รายปี (%)	4.71	17.52	7.07	5.82	8.53	13.28	11.84	12.63	Return on Asset , ROA - Annually (%)
อัตราผลตอบแทนต่อสินทรัพย์รวม - รายไตรมาส (%)	0.63	0.54	4.83	0.39	2.19	7.21	5.32	0.18	Return on Asset , ROA - Quarterly (%)

การระดมทุนผ่านตลาดทุน ของบริษัทจดทะเบียน (ล้านบาท)	2552	2552				2553	2553			
		ไตรมาส 1	ไตรมาส 2	ไตรมาส 3	ไตรมาส 4		ไตรมาส 1	ไตรมาส 2	ไตรมาส 3	ไตรมาส 4
การระดมทุน แยกตามประเภท										
การเสนอขายหุ้นออกใหม่ต่อประชาชนครั้งแรก* (IPO)										
SET	10,271	1,005	688	7,046	1,533	11,899	4,692	1,960	990	4,257
จำนวนบริษัท	11	1	2	7	1	8	1	1	2	4
Mai	1,316	545	79	114	578	689		166	98	425
จำนวนบริษัท	11	4	1	1	5	7	-	2	1	4
การเสนอขายหุ้นออกใหม่ต่อประชาชน (PO)	3,437	-	-	-	3,437	15,111	-	-	15,000	111
จำนวนบริษัท	2	-	-	-	2	3	-	-	1	2
ผู้ลงทุนเฉพาะเจาะจง (PP)	996	-	556	440	-	27,232	1,122	22,333	1,574	2,204
จำนวนบริษัท	7	-	4	3	-	20	5	3	7	5
ผู้ถือหุ้นเดิม (RO)	13,427	9,874	519	616	2,418	23,248	2,281	11,985	603	8,379
จำนวนบริษัท	15	4	4	1	6	26	8	7	3	8
ผู้ถือใบสำคัญแสดงสิทธิ (XE)	5,716	538	844	2,785	1,549	12,349	2,522	2,431	4,105	3,291
จำนวนบริษัท	124	24	28	32	40	190	42	41	50	57
การระดมทุนทั้งหมด	35,163	11,961	2,685	11,000	9,516	90,528	10,617	38,875	22,370	18,666

Source: SETSMART, The Stock Exchange of Thailand

การระดมทุนผ่านตลาดทุน ของบริษัทจดทะเบียน (ล้านบาท)	2552	2552				2553	2553			
		ไตรมาส 1	ไตรมาส 2	ไตรมาส 3	ไตรมาส 4		ไตรมาส 1	ไตรมาส 2	ไตรมาส 3	ไตรมาส 4
การระดมทุนแยกตามกลุ่มอุตสาหกรรม										
เกษตรและอุตสาหกรรมอาหาร	1,294	8	71	98	1,117	4,593	166	326	194	3,908
สินค้าอุปโภคบริโภค	12	5	0	7	-	9	0	-	9	-
วัตถุดิบสินค้าอุตสาหกรรม	287	2	2	281	4	7,139	5,158	598	1,206	178
อสังหาริมทรัพย์และก่อสร้าง	13,103	1,549	681	3,943	6,930	30,904	1,780	21,401	1,564	6,159
ทรัพยากร	2,574	14	172	1,920	468	5,214	841	1,186	1,770	1,417
บริการ	1,380	118	444	795	23	30,595	270	13,728	15,978	619
เทคโนโลยี	8,398	6,446	996	868	88	2,075	178	118	791	988
การระดมทุนรวม (ไม่รวมธุรกิจการเงิน)	27,049	8,141	2,366	7,912	8,631	80,530	8,394	37,356	21,512	13,268
ธุรกิจการเงิน	5,760	2,550	69	2,965	175	6,156	995	228	627	4,306
การระดมทุนรวมทั้งหมดใน SET	32,809	10,691	2,435	10,877	8,806	86,686	9,389	37,584	22,139	17,574
การระดมทุนใน mai	1,729	661	250	123	695	2,975	470	1,183	230	1,092
การระดมทุนรวมของ SET+mai	34,538	11,352	2,685	11,000	9,501	89,661	9,859	38,767	22,369	18,666
การระดมทุนในกลุ่มบริษัทที่เข้าข่ายถูกเพิกถอน	624	609	-	-	15	866	758	108	-	-
การระดมทุนทั้งหมด	35,163	11,961	2,685	11,000	9,516	90,527	10,617	38,875	22,369	18,666

Source: SETSMART, The Stock Exchange of Thailand

ทีมวิจัย

02-229-2120-3