

SET Note

Quarterly Corporate Update

Volume 1/2010

Corporate Strategy and Development Division

จัดทำโดย วีระพล ลาชโรจน์

Research@set.or.th

REPORT HIGHLIGHT

ในปี 2552 บริษัทจดทะเบียนมีกำไรสุทธิสูงขึ้นร้อยละ 44.08 จากปี 2551 มาอยู่ที่ 432.27 พันล้านบาท เป็นผลจากการเพิ่มประสิทธิภาพในการดำเนินงานและการดูแลต้นทุนเป็นสำคัญ ขณะที่รายได้รวมปรับลดลงจากปีก่อนหน้าตามการหดตัวของเศรษฐกิจ อย่างไรก็ดี ข้อมูลล่าสุดในไตรมาส 4/2552 ชี้ว่า รายได้ของบริษัทจดทะเบียนปรับตัวดีขึ้นเป็นไตรมาสที่สามติดต่อกันซึ่งยืนยันภาพการฟื้นตัวอย่างต่อเนื่องของเศรษฐกิจไทย

ในปี 2552 บริษัทจดทะเบียนมีกำไรสุทธิเพิ่มขึ้นร้อยละ 44.08 จากปี 2551 มาอยู่ที่ 432.27 พันล้านบาท แม้ว่ารายได้ปรับลดลงร้อยละ 13.85 จากปี 2551 เป็น 6,301.63 พันล้านบาท เนื่องจากบริษัทมีประสิทธิภาพในการดำเนินงานและมีการควบคุมต้นทุนที่ดีขึ้น โดยมีสัดส่วนต้นทุนต่อรายได้ลดลงเป็นร้อยละ 91.26 จากร้อยละ 93.17 ในปี 2551 รวมถึงการที่บริษัทจดทะเบียนขนาดใหญ่บางแห่งไม่มีผลขาดทุนจากสินค้าคงคลัง (stock loss) เมื่อเทียบกับปี 2551 ทั้งนี้ บริษัทจดทะเบียนส่วนใหญ่มีผลประกอบการดีขึ้น โดยมีจำนวนบริษัทที่มีผลกำไรถึง 400 บริษัท คิดเป็นร้อยละ 78.43 ของจำนวนบริษัทจดทะเบียนทั้งหมด เพิ่มขึ้นเมื่อเทียบกับปี 2551 ที่ร้อยละ 73.64

ด้านดัชนีชี้วัดประสิทธิภาพการดำเนินงานของบริษัทจดทะเบียนในปี 2552 โดยรวมปรับตัวดีขึ้นเมื่อเทียบกับปี 2551 ทั้งด้านอัตราผลตอบแทนต่อส่วนของผู้ถือหุ้น ซึ่งเพิ่มขึ้นเป็นร้อยละ 12.10 จากร้อยละ 7.83 ในปี 2551 และอัตราผลตอบแทนต่อสินทรัพย์รวม ซึ่งเพิ่มขึ้นเป็นร้อยละ 9.54 จากร้อยละ 7.75 ในปี 2551 ขณะที่อัตราส่วนหนี้สินต่อทุนในปี 2552 อยู่ที่ 1.15 เท่า ซึ่งอยู่ในระดับต่ำและใกล้เคียงกับระดับ 1.14 เท่าในปี 2551 ซึ่งสะท้อนถึงความแข็งแกร่งของฐานะทางการเงินของบริษัทจดทะเบียนไทยจากการมีส่วนร่วมของผู้ถือหุ้นที่เพียงพอรองรับความผันผวนของเศรษฐกิจได้

สำหรับการลงทุนของบริษัทจดทะเบียน แม้ว่ามูลค่าการลงทุนในปี 2552 จะปรับลดลงร้อยละ 8.58 จากปี 2551 เป็น 373.27 พันล้านบาท แต่จำนวนบริษัทจดทะเบียนที่มีการลงทุนเพิ่มในสินทรัพย์ถาวรในไตรมาส 4/2552 มีจำนวนถึง 343 บริษัท คิดเป็นร้อยละ 92.70 ของจำนวนบริษัทจดทะเบียนทั้งหมด เพิ่มขึ้นจากไตรมาส 3/2552 ที่ร้อยละ 91.22 และไตรมาส 4/2551 ที่ร้อยละ 87.00 ของจำนวนบริษัทจดทะเบียนทั้งหมด

ด้านมูลค่าการระดมทุนรวมในปี 2552 ปรับลดลงร้อยละ 31.26 จากปี 2551 มาอยู่ที่ 35.13 พันล้านบาท อย่างไรก็ตาม ในช่วงครึ่งหลังของปี เริ่มมีสัญญาณที่ดีขึ้นของการระดมทุนตามการฟื้นตัวของเศรษฐกิจและภาวะของตลาดหลักทรัพย์ ส่งผลให้มีจำนวนบริษัทเข้าจดทะเบียนใหม่ในตลาดหลักทรัพย์ (IPO) เพิ่มขึ้น 17 บริษัทในปี 2552 เทียบกับปี 2551 ที่ 11 บริษัท ขณะที่การระดมทุนในตลาดรองมีมูลค่าเพิ่มขึ้นต่อเนื่องนับตั้งแต่ไตรมาส 2/2552 เป็นต้นมา

สำหรับในไตรมาส 4/2552 บริษัทจดทะเบียนมีกำไรสุทธิ 110.30 พันล้านบาท เพิ่มขึ้นเมื่อเทียบกับไตรมาส 4/2551 ซึ่งมีผลขาดทุน แต่ค่าใช้จ่ายที่เพิ่มขึ้นตามฤดูกาลส่งผลให้กำไรสุทธิของบริษัทจดทะเบียนลดลงเล็กน้อยจากไตรมาส 3/2552 อย่างไรก็ดีหากพิจารณาในภาพรวม รายได้ของบริษัทจดทะเบียนที่เพิ่มขึ้นเป็นไตรมาสที่สามติดต่อกันสะท้อนให้เห็นการฟื้นตัวของเศรษฐกิจ เมื่อพิจารณาควบคู่กับการควบคุมต้นทุนที่มีประสิทธิภาพอย่างต่อเนื่อง ผลประกอบการของบริษัทจดทะเบียนควรจะมีแนวโน้มที่ดีขึ้นในช่วงต่อไป

Disclaimers

ข้อความที่ปรากฏในรายงานฉบับนี้เป็นความเห็นส่วนตัวของผู้เขียนโดยเฉพาะ ซึ่งไม่มีส่วนเกี่ยวข้องกับหน่วยงานที่ผู้เขียนสังกัดอยู่ รายงานฉบับนี้จัดทำบนพื้นฐานของข้อมูลที่เชื่อว่ามีคุณภาพเชื่อถือได้ โดยมีวัตถุประสงค์เพื่อให้ความรู้และแนวคิดแก่ผู้อ่านเท่านั้น

ส่วนที่ 1 ภาพรวมผลการดำเนินงานของบริษัทจดทะเบียน *

(* นับเฉพาะบริษัทที่มีฐานะเป็นบริษัทจดทะเบียนในตลาดหลักทรัพย์ในช่วงปี 2552 และไม่รวมกองทุนรวมอสังหาริมทรัพย์)

ในปี 2552 บริษัทจดทะเบียนมีกำไรสุทธิ 432.27 พันล้านบาท เพิ่มขึ้นร้อยละ 44.08 จากการควบคุมต้นทุนได้อย่างมีประสิทธิภาพ

ในปี 2552 บริษัทจดทะเบียน (บจ.) ในตลาดหลักทรัพย์แห่งประเทศไทยจำนวน 510 บริษัท (นับเฉพาะบริษัทที่มีฐานะเป็นบริษัทจดทะเบียนในตลาดหลักทรัพย์ในช่วงปี 2552 และไม่รวมกองทุนรวมอสังหาริมทรัพย์) ส่วนใหญ่มีผลประกอบการดีขึ้นโดยมีกำไรสุทธิรวม 432.27 พันล้านบาท เพิ่มขึ้นร้อยละ 44.08 จากปี 2551

แม้ว่ารายได้รวมของบริษัทจดทะเบียนในปี 2552 จะปรับลดลงร้อยละ 13.85 จากปี 2551 มาอยู่ที่ 6,301.63 พันล้านบาท แต่การควบคุมต้นทุนมีประสิทธิภาพ พิจารณาจากสัดส่วนต้นทุนต่อรายได้ (cost to income ratio) ที่ลดลง จากร้อยละ 93.17 ในปี 2551 มาอยู่ที่ร้อยละ 91.26 รวมถึงการที่บริษัทจดทะเบียนขนาดใหญ่บางแห่งไม่มีผลขาดทุนจากสินค้าคงคลัง (stock loss) หรือมีผลขาดทุนจากสินค้าคงคลังลดลงเมื่อเทียบกับปี 2551 ส่งผลให้กำไรสุทธิในปี 2552 ปรับเพิ่มขึ้น สะท้อนจากอัตรากำไรสุทธิของบริษัทจดทะเบียนพื้นฐานตัวมาอยู่ที่ร้อยละ 5.66 ในปี 2552 เทียบกับร้อยละ 3.08 ในปี 2551

นอกจากนี้ ยังมีสัญญาณว่าการฟื้นตัวของเศรษฐกิจและภาคธุรกิจได้กระจายตัวมากขึ้นเมื่อพิจารณาจากจำนวนบริษัทที่มีผลกำไรสุทธิเป็นบวกที่เพิ่มขึ้น โดยในปี 2552 มีบริษัทที่มีผลกำไรสุทธิเป็นบวกจำนวน 400 บริษัท จากทั้งหมด 510 บริษัท คิดเป็นร้อยละ 78.43 เพิ่มขึ้นจากปี 2551 ที่ร้อยละ 73.64 นอกจากนี้ ในปี 2552 มีจำนวนบริษัทที่มีระดับของกำไรสุทธิเพิ่มขึ้นจากปี 2551 ถึง 311 บริษัท ซึ่งสะท้อนว่าบริษัทจดทะเบียนส่วนใหญ่มีความสามารถในการดำเนินงานที่ดีขึ้น

ในปี 2552 ผลประกอบการของบริษัทจดทะเบียนดีขึ้นจากปี 2551 แม้รายได้จะลดลง เนื่องจากการควบคุมต้นทุนที่มีประสิทธิภาพ รวมถึงการที่บริษัทจดทะเบียนขนาดใหญ่บางแห่งไม่มีผลขาดทุนสินค้าคงคลังหรือมีผลขาดทุนสินค้าคงคลังลดลงจากปี 2551

ตารางที่ 1 : กำไรสุทธิตายกลุ่มอุตสาหกรรม (หน่วย : พันล้านบาท)

อุตสาหกรรม	ไตรมาส 4/2551	ไตรมาส 3/2552	ไตรมาส 4/2552	QoQ (%)	YoY (%)	ปี 2551	ปี 2552	YoY (%)
เกษตรและอุตสาหกรรมอาหาร	1.70	8.75	7.42	-15.16	335.96	18.52	28.95	56.34
สินค้าอุปโภคบริโภค	-0.74	2.31	2.01	-12.72	372.83	4.44	7.03	58.44
ธุรกิจการเงิน	10.78	28.38	25.08	-11.63	132.75	89.83	101.19	12.64
สินค้าอุตสาหกรรม	-29.12	5.22	3.16	-39.45	110.84	4.93	2.80	-43.16
อสังหาริมทรัพย์และก่อสร้าง	-3.81	16.69	18.41	10.33	582.67	36.71	61.48	67.51
ทรัพยากร	-64.76	40.04	29.35	-26.69	145.33	86.76	158.54	82.75
บริการ	-12.16	2.27	15.13	565.66	224.37	19.04	32.64	71.42
เทคโนโลยี	-3.29	10.11	9.07	-10.28	375.33	31.85	37.19	16.78
รวม 8 กลุ่มอุตสาหกรรม	-101.41	113.76	109.63	-3.62	208.11	292.07	429.83	47.17
บริษัทที่อยู่ระหว่างฟื้นฟูการดำเนินงาน	0.68	0.82	0.04	-94.66	-93.56	5.51	0.58	-89.50
รวมผลประกอบการของ บจ. ใน SET และ บริษัทที่อยู่ระหว่างฟื้นฟูการดำเนินงาน	-100.73	114.57	109.68	-4.27	208.88	297.58	430.41	44.64
บริษัทในตลาดหลักทรัพย์ mai	-0.01	0.26	0.62	139.10	5,007.77	2.44	1.86	-23.74
รวมผลประกอบการของ บจ. ใน SET และ mai และ บริษัทที่อยู่ระหว่างฟื้นฟูการดำเนินงาน	-100.74	114.83	110.30	-3.95	209.49	300.02	432.27	44.08

ที่มา : SETSMART

หมายเหตุ : นับเฉพาะบริษัทที่มีฐานะเป็นบริษัทจดทะเบียนในตลาดหลักทรัพย์ในช่วงปี 2552 และไม่รวมกองทุนรวมอสังหาริมทรัพย์

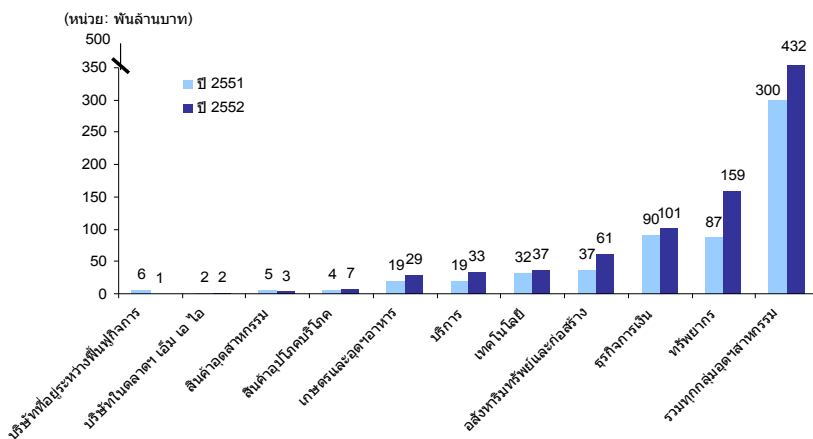
เมื่อพิจารณารายกลุ่มอุตสาหกรรมในปี 2552 ผลประกอบการของทุกกลุ่มอุตสาหกรรมมีผลกำไรสุทธิเป็นบวก โดยมี 7 กลุ่มอุตสาหกรรมที่มีกำไรสุทธิเพิ่มขึ้นเมื่อเทียบกับปี 2551 (ตารางที่ 1) โดยกลุ่มอุตสาหกรรมที่มีอัตราการเพิ่มของกำไรสุทธิสูงสุด 3 อันดับแรก คือ กลุ่มทรัพยากร กลุ่มธุรกิจบริการ และกลุ่ม

อสังหาริมทรัพย์และวัสดุก่อสร้าง โดยมีกำไรสุทธิเพิ่มขึ้นร้อยละ 82.75 71.42 และ 67.75 ตามลำดับ

ทั้งนี้ กลุ่มอุตสาหกรรมที่มีกำไรสุทธิสูงสุดในปี 2552 คือ กลุ่มทรัพยากรซึ่งมีกำไรสุทธิ 158.54 พันล้านบาท (คิดเป็นร้อยละ 36.68 ของกำไรสุทธิรวมของบริษัทจดทะเบียนทั้งหมด) เพิ่มขึ้นร้อยละ 82.75 จากปี 2551 โดยสาเหตุหลักเกิดจากกำไรสุทธิที่เพิ่มขึ้นของบริษัทในกลุ่มบริษัท ปตท. จำกัด (มหาชน) เนื่องจากการไม่มีผลขาดทุนจากสินค้าคงคลัง และไม่มีผลขาดทุนจากอัตราแลกเปลี่ยนเมื่อเทียบกับปี 2551

ขณะที่กลุ่มอุตสาหกรรมที่มีกำไรสุทธิลดลงมี 3 กลุ่ม คือ กลุ่มสินค้าอุตสาหกรรม กลุ่มบริษัทที่อยู่ระหว่างฟื้นฟูการดำเนินงานและกลุ่มบริษัทในตลาดหลักทรัพย์ เอ็ม เอ ไอ ซึ่งมีสาเหตุหลักจากรายได้ที่ปรับลดลงและสัดส่วนของต้นทุนต่อรายได้ที่ปรับสูงขึ้นมาอยู่ที่ร้อยละ 99.30 98.08 และ 95.75 ซึ่งสูงกว่าสัดส่วนในปี 2551 และสูงกว่าค่าเฉลี่ยของทุกกลุ่มอุตสาหกรรมในปี 2552 ที่ร้อยละ 91.26 อย่างไรก็ตาม สัดส่วนของกำไรสุทธิของทั้ง 3 กลุ่มอุตสาหกรรมต่อกำไรสุทธิรวมคิดเป็นเพียงร้อยละ 1.21 จึงไม่ส่งผลกระทบต่อมูลค่ากำไรสุทธิโดยรวมของบริษัทจดทะเบียนอย่างมีนัยสำคัญ

รูปที่ 1 : กำไรสุทธิแยกรายอุตสาหกรรมเปรียบเทียบปี 2552 กับ ปี 2551



ทุกกลุ่มอุตสาหกรรมมีผลกำไรสุทธิในการดำเนินงาน โดยกลุ่มอุตสาหกรรมที่มีอัตราการเพิ่มขึ้นของกำไรสุทธิสูงสุด 3 กลุ่มแรก คือ ทรัพยากร ธุรกิจบริการ และกลุ่มอสังหาริมทรัพย์และวัสดุก่อสร้าง

ที่มา : SETSMART

หมายเหตุ : นับเฉพาะบริษัทที่มีฐานะเป็นบริษัทจดทะเบียนในตลาดหลักทรัพย์ในช่วงปี 2552 และไม่รวมกองทุนรวมอสังหาริมทรัพย์

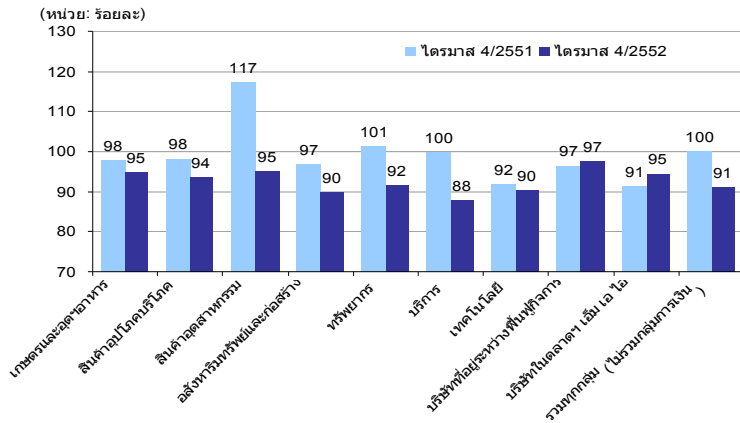
ในไตรมาส 4/2552 บริษัทจดทะเบียนมีกำไรสุทธิ 110.30 พันล้านบาท เทียบกับผลขาดทุนในช่วงเดียวกันของปีก่อนหน้า โดยมีรายได้เพิ่มขึ้นต่อเนื่อง สะท้อนการฟื้นตัวของเศรษฐกิจ

ในไตรมาส 4/2552 บริษัทจดทะเบียนมีรายได้รวม 1,728.68 พันล้านบาท เพิ่มขึ้นร้อยละ 15.76 จากไตรมาส 4/2551 และเป็นการเพิ่มขึ้นต่อเนื่องเป็นไตรมาสที่ 3 ติดต่อกันนับตั้งแต่ไตรมาส 2/2552 เป็นต้นมา สะท้อนภาวะเศรษฐกิจที่ปรับตัวดีขึ้นต่อเนื่อง นอกจากนี้ บริษัทจดทะเบียนยังสามารถควบคุมต้นทุนได้อย่างมีประสิทธิภาพ โดยสัดส่วนต้นทุนต่อรายได้ (cost to income ratio) ลดลงอย่างมีนัยสำคัญเป็นร้อยละ 91.41 เทียบกับร้อยละ 100.10 ในไตรมาส 4/2551 และส่งผลให้บริษัทจดทะเบียนมีกำไรสุทธิ 110.30 พันล้านบาท เทียบกับขาดทุน 100.74 พันล้านบาท ในไตรมาส 4/2551 (รูปที่ 2)

ทั้งนี้ เมื่อเปรียบเทียบกับไตรมาส 3/2552 บริษัทจดทะเบียนมีรายได้รวมเพิ่มขึ้นร้อยละ 3.49 อย่างไรก็ตาม ค่าใช้จ่ายด้านการบริหารและจัดการที่เพิ่มขึ้นตามฤดูกาลส่งผลให้กำไรสุทธิลดลงร้อยละ 3.95 จากไตรมาส 3/2552

บริษัทจดทะเบียนให้ความสำคัญต่อการควบคุมต้นทุนอย่างต่อเนื่อง ซึ่งทำให้บริษัทจดทะเบียนมีสัดส่วนต้นทุนต่อรายได้ลดลงอย่างมีนัยสำคัญเป็นร้อยละ 91.41 เทียบกับร้อยละ 100.10 ในไตรมาส 4/2551

รูปที่ 2 : สัดส่วนต้นทุนต่อรายได้เปรียบเทียบไตรมาส 4/2552 กับ ไตรมาส 4/2551



ที่มา : SETSMART

หมายเหตุ : นับเฉพาะบริษัทที่มีฐานะเป็นบริษัทจดทะเบียนในตลาดหลักทรัพย์ในช่วงปี 2552 และไม่รวมกองทุนรวมอสังหาริมทรัพย์และกลุ่มธุรกิจการเงิน

ตารางที่ 2 อัตรากำไรสุทธิรายกลุ่มอุตสาหกรรมและหมวดธุรกิจ (หน่วย: ร้อยละ)

อุตสาหกรรม / หมวด	ไตรมาส 4/2551	ไตรมาส 3/2552	ไตรมาส 4/2552	ปี 2551	ปี 2552
เกษตรและอุตสาหกรรม	1.41	7.10	5.85	3.70	6.07
- ธุรกิจการเกษตร	0.87	7.55	5.20	2.94	5.67
- อาหารและเครื่องดื่ม	2.17	6.44	6.94	4.82	6.64
สินค้าอุปโภคบริโภค	-2.88	9.50	7.86	4.17	7.42
- ของใช้ครัวเรือนสำนักงาน	-2.08	5.29	3.45	3.65	6.16
- ของใช้ส่วนตัวและเวชภัณฑ์	4.07	9.48	8.40	6.32	7.73
- แฟชั่น	-4.13	10.84	9.00	4.04	7.76
สินค้าอุตสาหกรรม	8.54	4.86	3.21	1.01	0.71
- ปีโตรเคมีและเคมีภัณฑ์	11.09	9.15	8.68	8.05	7.36
- บรรจุภัณฑ์	-9.62	9.14	8.68	7.31	8.71
- กระดาษและวัสดุการพิมพ์	0.91	5.70	3.43	-2.16	4.06
- ยานยนต์	-32.76	0.84	2.25	1.14	0.06
- วัสดุอุตสาหกรรมและเครื่องจักร	-18.66	-1.63	-3.44	-7.96	-10.40
อสังหาริมทรัพย์และก่อสร้าง	-1.94	9.67	10.27	5.11	9.24
- วัสดุก่อสร้าง	-12.16	9.50	10.13	3.58	9.34
- พัฒนาอสังหาริมทรัพย์	-15.25	9.93	10.46	7.82	9.11
ทรัพยากร	-66.82	5.05	3.61	2.44	5.54
- พลังงานและสาธารณูปโภค	-2.40	5.06	3.59	2.44	5.56
- เหมืองแร่	-9.29	3.46	9.43	4.17	-0.79
บริการ	6.32	1.27	7.54	2.38	4.49
- พาณิชยกรรม	-10.49	4.12	4.23	2.98	3.47
- สื่อและสิ่งพิมพ์	-10.50	12.31	13.19	9.85	10.99
- การแพทย์	-5.24	11.98	10.01	9.85	10.20
- การท่องเที่ยวและสันทนาการ	-6.48	-8.52	0.97	8.95	-4.61
- บริการเฉพาะกิจ	2.56	-13.28	-25.34	-2.13	-40.49
- ขนส่งและโลจิสติกส์	5.27	-7.22	11.70	-1.65	4.64
เทคโนโลยี	8.15	7.09	5.99	5.41	6.60
- เทคโนโลยีและการสื่อสาร	-3.18	8.39	6.86	6.22	8.07
- ชิ้นส่วนอิเล็กทรอนิกส์	-17.33	4.65	4.33	3.92	3.54
บริษัทที่อยู่ระหว่างฟื้นตัวกิจการ	12.24	18.20	0.94	23.20	2.86
บริษัทในตลาดฯ เอ็ม เอ ไอ	-0.10	2.34	4.84	4.95	4.07
รวมทุกกลุ่มอุตสาหกรรม (ไม่รวมกลุ่มการเงิน)	-8.16	5.56	5.28	3.08	5.66

ที่มา : SETSMART

หมายเหตุ : นับเฉพาะบริษัทที่มีฐานะเป็นบริษัทจดทะเบียนในตลาดหลักทรัพย์ในช่วงปี 2552 ไม่รวมกลุ่มธุรกิจการเงินและกองทุนรวมอสังหาริมทรัพย์ : อัตรากำไรสุทธิ คำนวณจากการนำมูลค่าของกำไรสุทธิ หารด้วย มูลค่าของยอดขาย

ส่วนที่ 2 ประสิทธิภาพการดำเนินงานของบริษัทจดทะเบียน**

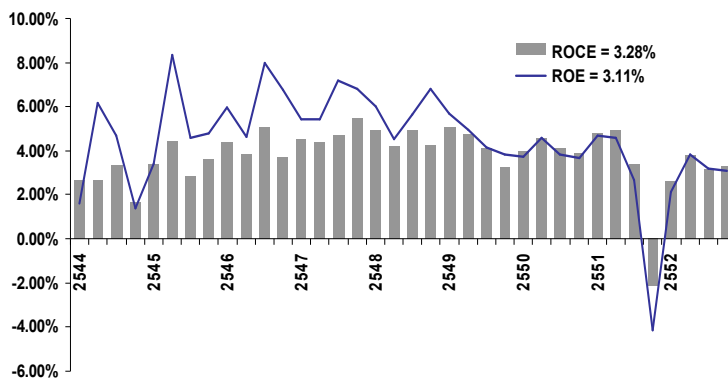
(**นับเฉพาะบริษัทที่มีฐานะเป็นบริษัทจดทะเบียนในตลาดหลักทรัพย์ในช่วงปี 2552 ไม่รวมกลุ่มธุรกิจการเงินและกองทุนรวมอสังหาริมทรัพย์)

ในปี 2552 เครื่องชี้วัดประสิทธิภาพการดำเนินงานและด้านฐานะทางการเงินของบริษัทจดทะเบียนโดยรวมปรับตัวดีขึ้น

ในปี 2552 กำไรสุทธิของบริษัทจดทะเบียน (นับเฉพาะบริษัทที่มีฐานะเป็นบริษัทจดทะเบียนในตลาดหลักทรัพย์ในช่วงปี 2552 ไม่รวมกลุ่มธุรกิจการเงินและกองทุนรวมอสังหาริมทรัพย์) ที่ปรับเพิ่มขึ้นเมื่อเทียบกับปี 2551 ส่งผลให้อัตรากำไรต่อส่วนของผู้ถือหุ้น (Return on Equity: ROE) และอัตรากำไรต่อสินทรัพย์รวม (Return on Asset: ROA) ปรับเพิ่มขึ้นเป็นร้อยละ 12.10 และ 9.54 จากร้อยละ 7.83 และ 7.75 ในปี 2551 ตามลำดับ เช่นเดียวกับอัตรากำไรต่อทุนที่ใช้ไป (Return on Capital Employed: ROCE) ที่เพิ่มขึ้นเป็นร้อยละ 12.85 จากร้อยละ 10.89 ในปี 2551

หากพิจารณาเฉพาะในไตรมาส 4/2552 ประสิทธิภาพการดำเนินงานของบริษัทจดทะเบียนในภาพรวมปรับตัวดีขึ้นเช่นกัน โดยอัตรากำไรต่อทุนที่ใช้ไปอยู่ที่ร้อยละ 3.28 (รูปที่ 3) และอัตรากำไรต่อสินทรัพย์รวมร้อยละ 9.54 ต่างปรับตัวดีขึ้นทั้งเมื่อเทียบกับไตรมาส 4/2551 และเทียบกับไตรมาส 3/2552 ขณะที่อัตรากำไรต่อส่วนของผู้ถือหุ้นในไตรมาส 4/2552 อยู่ที่ร้อยละ 3.11 ปรับลดลงเล็กน้อยจากไตรมาส 3/2552 (รูปที่ 3)

รูปที่ 3 : อัตรากำไรต่อทุนที่ใช้และอัตรากำไรต่อส่วนผู้ถือหุ้นรายไตรมาส



ที่มา: SETSMART

หมายเหตุ: นับเฉพาะบริษัทที่มีฐานะเป็นบริษัทจดทะเบียนในตลาดหลักทรัพย์ในช่วงปี 2552 ไม่รวมกลุ่มธุรกิจการเงินและกองทุนรวมอสังหาริมทรัพย์

ด้านความสามารถในการบริหารสินทรัพย์ หากพิจารณาข้อมูลทั้งปี พบว่าประสิทธิภาพในการใช้สินทรัพย์ของบริษัทจดทะเบียนลดลงเมื่อเทียบกับปี 2551 ตามอัตราส่วนการหมุนเวียนสินทรัพย์รวม (Total Asset Turnover: TAT) ที่ปรับลดลงเป็นร้อยละ 95.83 เทียบกับร้อยละ 116.38 ในปี 2551 เนื่องจากรายได้ที่ปรับลดลงตามการลดลงของราคาสินค้าขายและปริมาณการขายเป็นสำคัญ อย่างไรก็ตาม หากพิจารณาข้อมูลล่าสุดในไตรมาส 4/2552 จะพบว่า ประสิทธิภาพในการใช้สินทรัพย์ปรับตัวดีขึ้นอย่างมีนัยสำคัญ โดยอัตราส่วนการหมุนเวียนสินทรัพย์รวมปรับสูงขึ้นเป็นครั้งแรกหลังจากปรับลดลงต่อเนื่องตั้งแต่ไตรมาส 4/2551 โดยปรับขึ้นมาอยู่ที่ร้อยละ 97.98 จากร้อยละ 92.89 ในไตรมาส 3/2552 ตามรายได้รายไตรมาสที่ฟื้นตัวต่อเนื่องในช่วงไตรมาส 2/2552 ถึง ไตรมาส 4/2552

ด้านสภาพคล่องของบริษัทจดทะเบียนในปี 2552 (รูปที่ 4) บริษัทจดทะเบียนมีสภาพคล่องลดลงเมื่อเทียบกับปี 2551 โดยแม้ว่าบริษัทจดทะเบียนมีกระแสเงินสดรับจากกิจกรรมดำเนินงาน 621.85 พันล้านบาท เพิ่มขึ้นร้อยละ 14.36 จากปี 2551 และมีกระแสเงินสดจ่ายจากกิจกรรมการลงทุน 466.64 พันล้านบาท ลดลงร้อยละ 2.74 จากปี 2551 อย่างไรก็ตาม บริษัทจดทะเบียนมีการกู้ยืมเงินระยะสั้นจากธนาคารพาณิชย์

ในปี 2552 เครื่องชี้วัดอัตราผลตอบแทนทั้ง ROE, ROA และ ROCE ต่างปรับตัวดีขึ้นเมื่อเทียบกับปี 2551

ในไตรมาส 4/2552 ประสิทธิภาพของการใช้สินทรัพย์ของบริษัทจดทะเบียนเริ่มปรับตัวดีขึ้น สะท้อนจากอัตราส่วนการหมุนเวียนสินทรัพย์รวมในไตรมาส 4/2552 ปรับสูงขึ้นเป็นครั้งแรก หลังจากปรับลดลงต่อเนื่องตั้งแต่ไตรมาส 4/2551

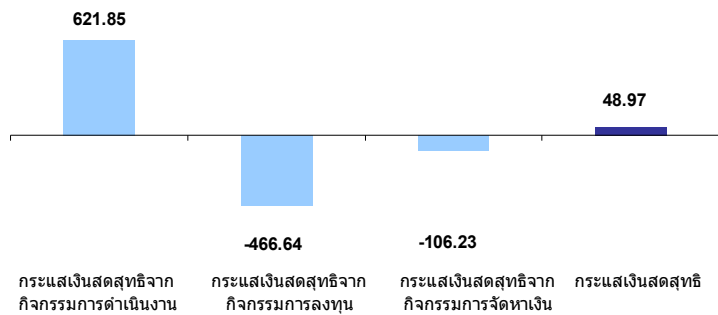
ในปี 2552 กระแสเงินสดรับจากกิจกรรมดำเนินงานปรับตัวดีขึ้น และเป็นส่วนสำคัญที่ทำให้บริษัทจดทะเบียนมีกระแสเงินสดสุทธิเป็นบวก

ลดลง ทำให้มีกระแสเงินสดจ่ายจากกิจกรรมการจัดหาเงิน 106.23 พันล้านบาท ซึ่งเพิ่มขึ้นจาก 6.59 พันล้านบาทในปี 2551 ส่งผลให้ในปี 2552 บริษัทจดทะเบียนมีกระแสเงินสดสุทธิ 48.97 พันล้านบาท ลดลงร้อยละ 14.67 จากปี 2551

อย่างไรก็ตาม หากพิจารณาข้อมูลล่าสุดในไตรมาส 4/2552 บริษัทจดทะเบียนมีสภาพคล่องดีขึ้นจากไตรมาสก่อนหน้า เนื่องจากบริษัทจดทะเบียนมีการกักเงินระยะยาวจากธนาคารเพิ่มขึ้นจากไตรมาส 3/2552 โดยมีกระแสเงินสดสุทธิเป็นครั้งแรกนับแต่ไตรมาส 1/2552 ที่ 23.72 พันล้านบาท เมื่อเทียบกระแสเงินสดจ่ายสุทธิในไตรมาส 2/2552 และ ไตรมาส 3/2552 ที่ 15.36 และ 8.14 พันล้านบาท ตามลำดับ

รูปที่ 4 : องค์ประกอบของกระแสเงินสดของบริษัทจดทะเบียนในปี 2552

(หน่วย : พันล้านบาท)



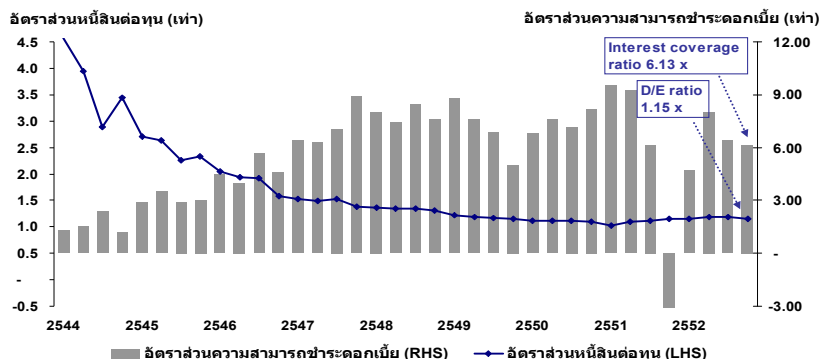
ที่มา: SETSMART

หมายเหตุ: นับเฉพาะบริษัทที่มีฐานะเป็นบริษัทจดทะเบียนในตลาดหลักทรัพย์ในช่วงปี 2552 ไม่รวมกลุ่มธุรกิจการเงินและกองทุนรวมอสังหาริมทรัพย์

เมื่อพิจารณาความเสี่ยงทางการเงิน (รูปที่ 5) ผลกำไรจากการดำเนินงานของบริษัทจดทะเบียนที่ปรับดีขึ้นและอัตราดอกเบี้ยที่ปรับลดลงเป็นปัจจัยสำคัญที่ส่งผลให้อัตราส่วนความสามารถในการชำระดอกเบี้ย (Interest coverage ratio) ในปี 2552 ปรับสูงขึ้นเป็น 6.24 เท่าเทียบกับระดับ 4.79 เท่า ในปี 2551 โดยในไตรมาส 4/2552 อัตราส่วนความสามารถในการชำระดอกเบี้ยอยู่ที่ 6.13 เท่า สูงขึ้นเมื่อเทียบกับ -2.13 เท่าในไตรมาส 4/2551 อย่างไรก็ตาม ลดลงเล็กน้อยเมื่อเทียบกับ 6.39 เท่าในไตรมาส 3/2552

สำหรับอัตราส่วนหนี้สินต่อทุน (debt to equity ratio) ของบริษัทจดทะเบียนในไตรมาส 4/2552 อยู่ที่ 1.15 เท่า (รูปที่ 5) ใกล้เคียงกับระดับที่ 1.18 เท่าในไตรมาส 3/2552 และที่ 1.14 เท่าในไตรมาส 4/2551 ซึ่งเป็นระดับหนี้สินต่อทุนที่สะท้อนถึงความแข็งแกร่งของฐานะทางการเงินของบริษัทจดทะเบียนไทยจากการมีส่วนร่วมของผู้ถือหุ้นที่เพียงพอในการรองรับความผันผวนของเศรษฐกิจที่อาจเกิดขึ้น

รูปที่ 5: อัตราส่วนความสามารถชำระดอกเบี้ยและสัดส่วนหนี้สินต่อทุน (รายไตรมาส)



ที่มา: SETSMART

หมายเหตุ: นับเฉพาะบริษัทที่มีฐานะเป็นบริษัทจดทะเบียนในตลาดหลักทรัพย์ในช่วงปี 2552 ไม่รวมกลุ่มธุรกิจการเงินและกองทุนรวมอสังหาริมทรัพย์

ส่วนที่ 3 การลงทุนของบริษัทจดทะเบียน ***

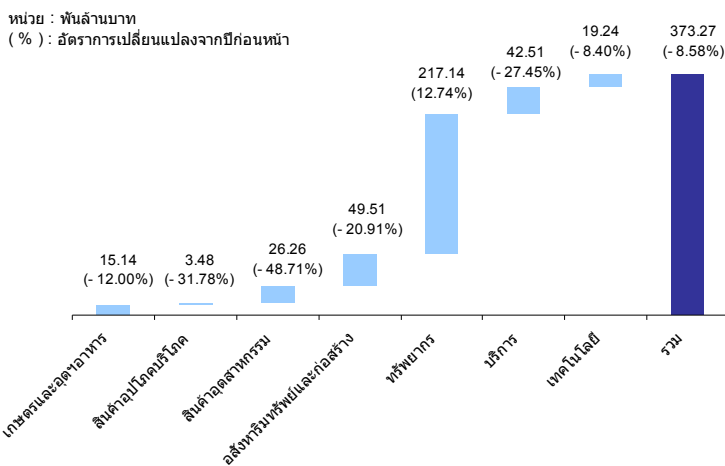
(***นับเฉพาะบริษัทที่มีฐานะเป็นบริษัทจดทะเบียนในตลาดหลักทรัพย์ในช่วงปี 2552 ไม่รวมกลุ่มธุรกิจการเงิน กลุ่มบริษัทที่อยู่ระหว่างฟื้นฟูกิจการ กลุ่มบริษัทในตลาดหลักทรัพย์ เอ็ม เอ ไอ กลุ่มบริษัทที่อยู่ระหว่างฟื้นฟูกิจการ และกองทุนรวมอสังหาฯ)

ในปี 2552 บริษัทจดทะเบียนมีการลงทุนเพิ่มในสินทรัพย์ถาวร 373.27

พันล้านบาท ลดลงร้อยละ 8.58 จากปี 2551

ในปี 2552 บริษัทจดทะเบียน (บจ.) มีการลงทุนเพิ่มในสินทรัพย์ถาวรมูลค่ารวมทั้งสิ้น 373.27 พันล้านบาท (รูปที่ 6) ลดลงร้อยละ 8.58 จากปี 2551 โดยมีเพียงกลุ่มทรัพยากรเท่านั้นที่มีมูลค่าการลงทุนเพิ่มขึ้น ขณะที่กลุ่มอุตสาหกรรมอื่นมีมูลค่าการลงทุนลดลง โดยกลุ่มอุตสาหกรรมที่มีมูลค่าการลงทุนเพิ่มในสินทรัพย์ถาวรสูงสุด ได้แก่ กลุ่มทรัพยากร 217.14 พันล้านบาท คิดเป็นร้อยละ 58.17 ของมูลค่าการลงทุนทั้งหมด และเป็นมูลค่าการลงทุนที่เพิ่มขึ้นร้อยละ 12.74 จากปี 2551 รองลงมาคือกลุ่มอสังหาริมทรัพย์และวัสดุก่อสร้าง 49.51 พันล้านบาท คิดเป็นร้อยละ 13.26 ของมูลค่าการลงทุนทั้งหมด

รูปที่ 6 : เปรียบเทียบการลงทุนเพิ่มในสินทรัพย์ถาวรในปี 2552 และปี 2551



ที่มา: SETSMART

หมายเหตุ: นับเฉพาะบริษัทที่มีฐานะเป็นบริษัทจดทะเบียนในตลาดหลักทรัพย์ในช่วงปี 2552 ไม่รวมกลุ่มธุรกิจการเงิน กลุ่มบริษัทที่อยู่ระหว่างฟื้นฟูกิจการ กลุ่มบริษัทในตลาดหลักทรัพย์ เอ็ม เอ ไอ กลุ่มบริษัทที่อยู่ระหว่างฟื้นฟูกิจการ และกองทุนรวมอสังหาฯ

ในไตรมาส 4/2552 มีจำนวนบริษัทจดทะเบียนที่ลงทุนเพิ่มในสินทรัพย์ถาวรเพิ่มขึ้นต่อเนื่อง โดยมีมูลค่าลงทุนสุทธิ 83.48 พันล้านบาท

ในไตรมาส 4/2552 มูลค่าการลงทุนเพิ่มในสินทรัพย์ของบริษัทจดทะเบียน *** ปรับลดลงเมื่อเทียบกับไตรมาส 3/2552 และ 4/2551 โดยมีมูลค่าการลงทุนรวมทั้งสิ้น 83.48 พันล้านบาท ลดลงร้อยละ 10.71 จากไตรมาส 3/2552 และลดลงร้อยละ 33.54 จากไตรมาส 4/2551 อย่างไรก็ตาม สัดส่วนของจำนวนบริษัทจดทะเบียนที่ลงทุนเพิ่มในสินทรัพย์ปรับเพิ่มขึ้น สะท้อนได้ว่าบริษัทจดทะเบียนส่วนใหญ่เริ่มให้ความสำคัญกับการลงทุนมากขึ้น แต่ยังเป็นการลงทุนในโครงการที่มีมูลค่าการลงทุนเฉลี่ยที่ต่ำกว่ามูลค่าในไตรมาสก่อนหน้า โดยจำนวนบริษัทจดทะเบียนที่มีการลงทุนเพิ่มในสินทรัพย์ถาวร ในไตรมาส 4/2552 อยู่ที่ 343 บริษัท จาก 370 บริษัท หรือร้อยละ 92.70 ของบริษัทจดทะเบียนทั้งหมด มีสัดส่วนเพิ่มขึ้นจากไตรมาส 3/2552 ที่ร้อยละ 91.22 และไตรมาส 4/2551 ที่ร้อยละ 87.00

*** นับเฉพาะบริษัทที่มีฐานะเป็นบริษัทจดทะเบียนในตลาดหลักทรัพย์ในช่วงปี 2552 ไม่รวมกลุ่มธุรกิจการเงิน กลุ่มบริษัทที่อยู่ระหว่างฟื้นฟูกิจการ กลุ่มบริษัทในตลาดหลักทรัพย์ เอ็ม เอ ไอ กลุ่มบริษัทที่อยู่ระหว่างฟื้นฟูกิจการ และกองทุนรวมอสังหาฯ

ในไตรมาส 4/2552 กลุ่มอุตสาหกรรมที่มีมูลค่าการลงทุนเพิ่มในสินทรัพย์ถาวรสูงสุด ได้แก่ กลุ่มทรัพยากร 207.04 พันล้านบาท คิดเป็นร้อยละ 58.07 ของมูลค่าการลงทุนทั้งหมด และเป็นมูลค่าการลงทุนที่เพิ่มขึ้นร้อยละ 7.50 จากไตรมาส 4/2551 ซึ่งส่วนใหญ่เป็นการลงทุนของบริษัท ปตท. จำกัด (มหาชน) 24.53 พันล้านบาท บริษัท ปตท. สำรวจและผลิตปิโตรเลียม จำกัด (มหาชน) 10.92 พันล้านบาท และ บริษัท โกลว์ พลังงาน จำกัด (มหาชน) 4.49 พันล้านบาท ซึ่งคิดเป็นสัดส่วนรวมกัน ร้อยละ 87.77 ของการลงทุนทั้งหมดในกลุ่มทรัพยากร

รองลงมาคือกลุ่มอสังหาริมทรัพย์และวัสดุก่อสร้าง 49.51 พันล้านบาทคิดเป็นร้อยละ 13.89 ของมูลค่าการลงทุนทั้งหมด ซึ่งส่วนใหญ่เป็นการลงทุนของ บมจ. ปูนซิเมนต์ไทย จำกัด มหาชน (SCC) 4.61 พันล้านบาท และ บมจ. เซ็นทรัลพัฒนา จำกัด มหาชน (CPN) 1.29 พันล้านบาท ซึ่งคิดเป็นสัดส่วนรวมกันร้อยละ 64.30 ของการลงทุนทั้งหมดในกลุ่มอสังหาริมทรัพย์และวัสดุก่อสร้าง

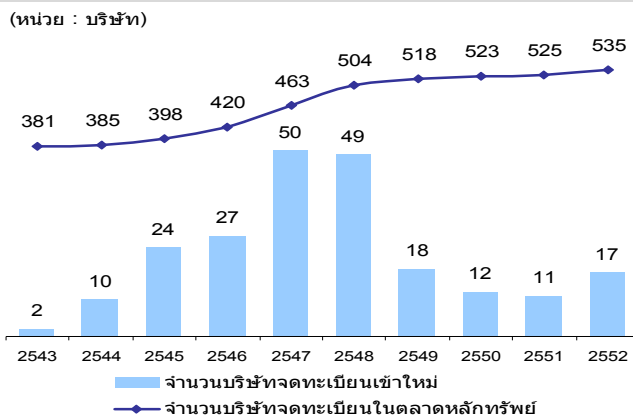
ส่วนที่ 4 การระดมทุนของบริษัทจดทะเบียน (รวมทุกกลุ่มอุตสาหกรรมและกองทุนรวมอสังหาริมทรัพย์)

มูลค่าการระดมทุนรวมในปี 2552 ปรับลดลงจากปี 2551 ตามภาวะเศรษฐกิจที่หดตัว แต่มีบริษัทจดทะเบียนเข้าใหม่มากขึ้นโดยเฉพาะในช่วงครึ่งหลังของปี สะท้อนความเชื่อมั่นของภาคธุรกิจและภาวะตลาดหลักทรัพย์ที่ปรับตัวดีขึ้นตามลำดับ

การระดมทุนในรูปตราสารทุนในปี 2552 พบว่า มีมูลค่า 35.13 พันล้านบาท ลดลงร้อยละ 31.3 จากปี 2551 โดยปรับลดลงทั้งในส่วนของมูลค่าการระดมทุนของบริษัทจดทะเบียนเข้าใหม่ (Initial public offering: IPO) และการระดมทุนตลาดรอง (secondary equity offering: SEO) ซึ่งเกิดจากความต้องการเงินทุนเพื่อการลงทุนในธุรกิจที่อยู่ในระดับต่ำกว่าภาวะเศรษฐกิจที่หดตัวและกำลังการผลิตส่วนเกินในระดับสูง โดยในปี 2552 มีบริษัทเข้าจดทะเบียนใหม่จำนวน 17 บริษัท (รูปที่ 7) และมีกองทุนรวมอสังหาริมทรัพย์เข้าจดทะเบียนใหม่จำนวน 5 กองทุน คิดเป็นมูลค่าระดมทุนรวม 11.61 พันล้านบาท เทียบกับปี 2551 ที่บริษัทเข้าจดทะเบียนจำนวน 11 บริษัทและมีกองทุนรวมอสังหาริมทรัพย์ 5 กองทุน คิดเป็นมูลค่าระดมทุนรวม 24.41 พันล้านบาท สำหรับการระดมทุนในตลาดรองของทั้ง SET และ mai ในปี 2552 มีมูลค่ารวม 23.53 พันล้านบาท ลดลงร้อยละ 11.71 เมื่อเทียบกับปี 2551

อย่างไรก็ตาม การระดมทุนเริ่มปรับตัวดีขึ้นในช่วงครึ่งหลังของปีตามการฟื้นตัวของเศรษฐกิจและภาวะตลาดหลักทรัพย์ สะท้อนจากจำนวนบริษัทที่จดทะเบียนเข้าใหม่ (IPO) เพิ่มขึ้นจาก 7 บริษัทและมีมูลค่าการระดมทุนเท่ากับ 1,311.32 ล้านบาท ในช่วงครึ่งแรกของปี 2552 มาเป็น 10 บริษัทและมีมูลค่าการระดมทุนเท่ากับ 4,857.30 ล้านบาทในช่วงครึ่งหลังของปี

รูปที่ 7: จำนวนบริษัทจดทะเบียนในตลาดหลักทรัพย์รวมของ SET และ mai ในปี 2543 – 2552



การฟื้นตัวของเศรษฐกิจและภาวะตลาดหลักทรัพย์นับแต่ช่วงไตรมาส 2 ของปี 2552 ทำให้มีบริษัทจดทะเบียนเข้าใหม่ในตลาดหลักทรัพย์เพิ่มขึ้น 17 บริษัท สะท้อนความเชื่อมั่นของภาคธุรกิจและภาวะตลาดที่ปรับตัวดีขึ้นตามลำดับ

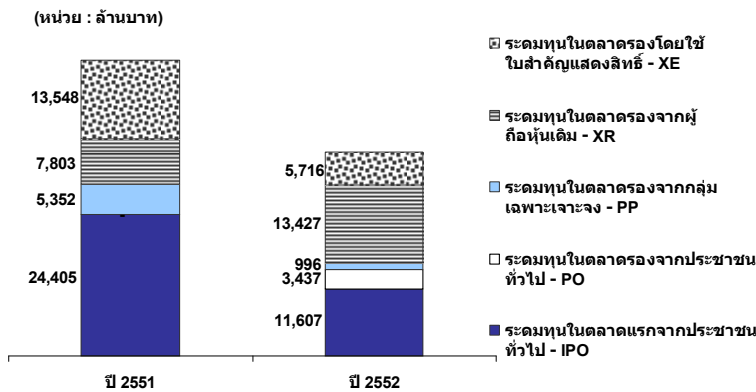
ที่มา: SETSMART

ในปี 2552 มูลค่าของการระดมทุนของบริษัทจดทะเบียนเข้าใหม่ (IPO) ในตลาดหลักทรัพย์ SET และ mai สูงสุด 3 อันดับแรก เป็นผลจากการเข้าจดทะเบียนของบริษัท กรุงเทพประกันชีวิต จำกัด (มหาชน) (BLA) มูลค่า 2,700.00 ล้านบาท รองลงมาคือ บริษัท สยามโกลบอลเฮ้าส์ จำกัด (มหาชน) (GLOBAL) มูลค่า 663.00 ล้านบาท และ บริษัท โตโย-ไทย คอร์ปอเรชั่น จำกัด (มหาชน) มูลค่า 552.50 ล้านบาท ตามลำดับ

นอกจากนี้ มีการเข้าจดทะเบียนในตลาดหลักทรัพย์ของกองทุนรวมอสังหาริมทรัพย์จำนวน 5 กองทุนมูลค่ารวม 5,439.00 ล้านบาท ซึ่งส่วนใหญ่คือ การระดมทุนของกองทุนรวมอสังหาริมทรัพย์ศาลาแอสทาร์ (SSPF) มูลค่า 1,670.00 ล้านบาท

และกองทุนรวมอสังหาริมทรัพย์ที่พาร์คโลจิสติกส์ (TLOGIS) มูลค่า 1,553.00 ล้านบาท ในช่วงครึ่งปีหลังของปี 2552

รูปที่ 8: มูลค่าการระดมทุนของบริษัทจดทะเบียนในตลาดหลักทรัพย์ของ SET และ mai ในปี 2551 – 2552



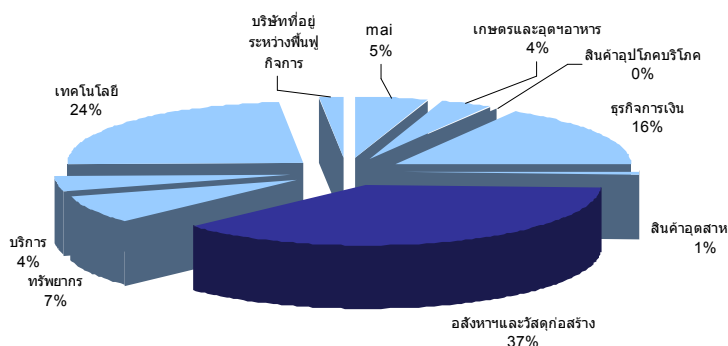
ที่มา: SETSMART

หมายเหตุ: รวมทุกกลุ่มอุตสาหกรรมและกองทุนรวมอสังหาริมทรัพย์

ด้านการระดมทุนในตลาดรอง (secondary equity offering: SEO) ในปี 2552 มีมูลค่าระดมทุนรวม 23,525.25 ล้านบาท โดยมูลค่าการระดมทุนมีการปรับเพิ่มขึ้นตั้งแต่ช่วงไตรมาส 2/2552 เป็นต้นมา ทั้งนี้ การระดมทุนส่วนใหญ่เป็นการระดมทุนจากผู้ถือหุ้นเดิม (XR) มูลค่า 13,426.83 ล้านบาท รองลงมา คือ การระดมทุนโดยออกไปสำคัญแสดงสิทธิ์ (XE) มูลค่า 5,715.59 ล้านบาท ระดมทุนจากประชาชนทั่วไป (PO) มูลค่า 3,437.08 ล้านบาท และการระดมทุนแบบเฉพาะเจาะจงกลุ่ม (PP) มูลค่า 995.75 ล้านบาท ตามลำดับ

ทั้งนี้ บริษัทจดทะเบียนที่มีมูลค่าการระดมทุนในตลาดรองสูงสุด คือ บริษัท ทรู คอร์ปอเรชั่น จำกัด (มหาชน) (TRUE) ซึ่งมูลค่าการระดมทุน 6,381.50 ล้านบาท โดยการระดมทุนจากผู้ถือหุ้นเดิม (XR) ทั้งหมด รองลงมา คือ การระดมทุนของกองทุนรวมสิทธิการเช่าอสังหาริมทรัพย์ CPN รีเทล โกรท (CPNRF) ซึ่งมีมูลค่าการระดมทุน 4,655.61 ล้านบาท โดยการระดมทุนจากประชาชนทั่วไป (PO) มูลค่า 2,592.08 ล้านบาท และระดมทุนจากผู้ถือหุ้นเดิม (XR) มูลค่า 2,063.53 ล้านบาท

รูปที่ 9: มูลค่าการระดมทุนรวมของบริษัทจดทะเบียนในตลาดหลักทรัพย์ของ SET และ mai ในปี 2552



ในปี 2552 กลุ่มอสังหาริมทรัพย์มีสัดส่วนการระดมทุนสูงสุด ซึ่งส่วนใหญ่เป็นการระดมทุนของกองทุนรวมสิทธิการเช่าอสังหาริมทรัพย์ CPN รีเทล โกรท (CPNRF) มูลค่าการระดมทุน 4,655.61 ล้านบาท

ที่มา: SETSMART

หมายเหตุ: รวมทุกกลุ่มอุตสาหกรรมและกองทุนรวมอสังหาริมทรัพย์

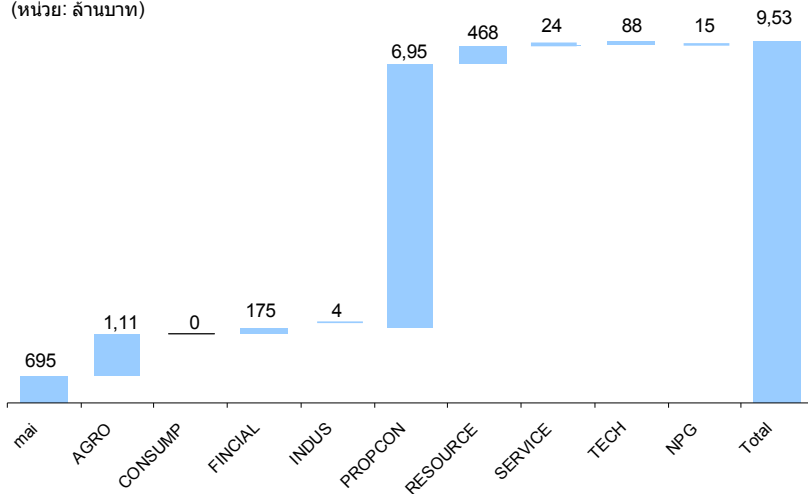
ทั้งนี้ เมื่อพิจารณาการระดมทุนรวมแยกตามกลุ่มอุตสาหกรรม (รูปที่ 9) กลุ่มอุตสาหกรรมที่มีการระดมทุนสูงสุดในปี 2552 คือ กลุ่มอสังหาริมทรัพย์และวัสดุก่อสร้าง มีมูลค่าการระดมทุน 13,123.42 ล้านบาท คิดเป็นร้อยละ 37.30 ของมูลค่าการระดมทุนรวมทั้งหมดซึ่งส่วนใหญ่เป็นการระดมทุนของกองทุนรวมสิทธิการเช่าอสังหาริมทรัพย์ CPN รีเทล โกรท (CPNRF) มูลค่าการระดมทุน 4,655.61 ล้านบาท รองลงมา คือ กลุ่มเทคโนโลยีและสารสนเทศ มีมูลค่าระดมทุน 8,397.56 ล้านบาท คิดเป็นร้อยละ 23.87 ของมูลค่าการระดมทุนรวมทั้งหมดซึ่งส่วนใหญ่เป็นการระดมทุนของ บริษัท ทู คอร์ปอเรชั่น จำกัด (มหาชน) (TRUE) มูลค่าการระดมทุน 6,381.50 ล้านบาท

การระดมทุนในไตรมาส 4/2552 มีมูลค่าเพิ่มขึ้นจากช่วงเดียวกันในปีก่อนหน้า

การระดมทุนของบริษัทจดทะเบียนในไตรมาส 4/2552 มีมูลค่าระดมทุนรวม 7,983.15 ล้านบาท (รูปที่ 10) ลดลงเล็กน้อยที่ร้อยละ 1.67 จากไตรมาส 3/2552 อย่างไรก็ตาม เพิ่มขึ้นถึง 16 เท่าเมื่อเทียบกับไตรมาส 4/2551 ตามภาวะเศรษฐกิจและภาวะตลาดหลักทรัพย์ที่ปรับตัวขึ้น ทั้งนี้ การระดมทุนที่สำคัญในช่วง ไตรมาส 4/2552 คือ การระดมทุนของกองทุนรวมสิทธิการเช่าอสังหาริมทรัพย์ CPN รีเทล โกรท (CPNRF)

รูปที่ 10: การระดมทุนแยกตามกลุ่มอุตสาหกรรมในช่วงไตรมาส 4/2552

(หน่วย: ล้านบาท)



การระดมทุนรวมในไตรมาส 4/2552 มีมูลค่าเพิ่มขึ้นถึง 16 เท่าเมื่อเทียบกับไตรมาส 4/2551 เนื่องจากภาวะเศรษฐกิจและภาวะตลาดหลักทรัพย์ที่ปรับตัวขึ้น

ที่มา: SETSMART

หมายเหตุ: รวมทุกกลุ่มอุตสาหกรรมและกองทุนรวมอสังหาริมทรัพย์

	2551				2552				
	ไตรมาส 1	ไตรมาส 2	ไตรมาส 3	ไตรมาส 4	ไตรมาส 1	ไตรมาส 2	ไตรมาส 3	ไตรมาส 4	
บริษัทจดทะเบียน (ไม่รวมกลุ่มธุรกิจการเงินและกองทุนรวมอสังหาริมทรัพย์)									Listed Companies (Non Financial Industry and property funds)
เครื่องชี้กระแสเงินสด (พันล้านบาท)									Cash Flow Indicators
กระแสเงินสดจากกิจกรรมดำเนินการ	143.48	98.36	104.54	197.37	152.78	135.49	170.41	163.17	Cash Flow from Operation (bill.Baht)
กระแสเงินสดจากกิจกรรมลงทุน	-110.51	-101.22	-111.30	-156.74	-135.19	-101.61	-122.05	-107.79	Cash Flow from Investing (bill.Baht)
การลงทุนในสินทรัพย์ถาวร	83.29	95.60	112.31	125.80	104.39	95.61	96.31	83.65	Increase in Fixed Assets
การลงทุนในตราสารจดทะเบียน	15.14	26.30	10.03	12.03	15.78	-0.34	0.65	0.42	Increase in Investment (Securities)
กระแสเงินสดจากกิจกรรมหาเงิน	3.39	-40.92	-6.35	37.29	31.17	-49.24	-56.50	-31.67	Cash Flow from Financing (bill.Baht)
เงินปันผลจ่าย	-5.69	-91.62	-77.97	-10.69	-5.28	-68.66	-61.56	-6.97	Dividend Paid
อัตราส่วนหนี้สินต่อทุน (เท่า)	1.03	1.10	1.10	1.14	1.15	1.18	1.18	1.15	Debt to Equity Ratio (Times)
อัตราส่วนความสามารถในการชำระดอกเบี้ย - รายปี (เท่า)	7.94	8.39	8.26	4.82	3.84	3.50	3.60	6.29	Interest Coverage Ratio - Annually (Times)
อัตราส่วนความสามารถในการชำระดอกเบี้ย - ไตรมาส (เท่า)	9.53	9.28	6.16	-3.07	4.67	8.00	6.39	6.13	Interest Coverage Ratio - Quarterly (Times)
อัตราผลตอบแทนจากทุนที่ใช้ - รายปี (%)	16.97	17.93	17.21	11.05	8.61	7.58	7.58	12.83	Return on Capital Employed , ROCE - Annually (%)
อัตราผลตอบแทนจากทุนที่ใช้ - รายไตรมาส (%)	4.80	4.97	3.43	-2.13	2.63	3.79	3.17	3.28	Return on Capital Employed , ROCE - Quarterly (%)
อัตราผลตอบแทนต่อส่วนของผู้ถือหุ้น - รายปี (%)	16.46	17.36	16.38	8.28	5.43	4.58	5.11	12.31	Return on Equity , ROE - Annually (%)
อัตราผลตอบแทนต่อส่วนของผู้ถือหุ้น - รายไตรมาส (%)	4.69	4.60	2.66	-4.15	2.14	3.82	3.17	3.11	Return on Equity , ROE - Quarterly (%)
อัตราส่วนกำไรสุทธิ - รายปี (%)	7.16	6.86	6.16	3.13	2.27	2.09	2.50	5.70	Net Profit Margin - Annually (%)
อัตราส่วนกำไรสุทธิ - รายไตรมาส (%)	7.57	6.54	3.83	-8.16	4.55	7.19	5.56	5.28	Net Profit Margin - Quarterly (%)
อัตราส่วนการหมุนเวียนของสินทรัพย์รวม - รายปี (%)	108.34	116.45	122.34	121.59	111.33	100.08	92.89	97.98	Asset Turnover - Annually (%)
อัตราส่วนการหมุนเวียนของสินทรัพย์รวม - รายไตรมาส (%)	29.54	32.93	32.30	23.31	21.49	23.90	25.59	26.44	Asset Turnover - Quarterly (%)
อัตราส่วนวัดภาวะหนี้สิน (เท่า)	2.08	2.16	2.16	2.20	2.20	2.24	2.24	2.21	Financial Leverage (Times)
(สินทรัพย์รวม / ส่วนของผู้ถือหุ้นรวม)									(Total Asset / Total Equity)
อัตราผลตอบแทนต่อสินทรัพย์รวม - รายปี (%)	12.25	12.72	12.12	7.87	6.30	5.60	5.64	9.52	Return on Asset , ROA - Annually (%)
อัตราผลตอบแทนต่อสินทรัพย์รวม - รายไตรมาส (%)	3.47	3.52	2.42	-1.52	1.93	2.80	2.36	2.43	Return on Asset , ROA - Quarterly (%)

	2551				2552				
	ไตรมาส 1	ไตรมาส 2	ไตรมาส 3	ไตรมาส 4	ไตรมาส 1	ไตรมาส 2	ไตรมาส 3	ไตรมาส 4	
เกษตรและอุตสาหกรรมอาหาร									Agro & Food Industry
เครื่องชี้กระแสเงินสด (พันล้านบาท)									Cash Flow Indicators
กระแสเงินสดจากกิจกรรมดำเนินการ	-0.81	9.08	2.25	17.26	12.68	17.31	8.50	8.96	Cash Flow from Operation (bill.Baht)
กระแสเงินสดจากกิจกรรมลงทุน	-5.41	-4.07	-5.69	-6.37	-4.22	-3.54	-7.81	-4.90	Cash Flow from Investing (bill.Baht)
การลงทุนในสินทรัพย์ถาวร	4.48	4.72	5.32	4.82	3.50	4.61	5.40	4.94	Increase in Fixed Assets
การลงทุนในตราสารจดทะเบียน	0.49	0.77	0.57	0.84	0.74	0.29	0.12	0.01	Increase in Investment (Securities)
กระแสเงินสดจากกิจกรรมหาเงิน	7.04	-5.50	2.07	-8.46	-10.45	-11.05	-0.81	2.37	Cash Flow from Financing (bill.Baht)
เงินปันผลจ่าย	-0.20	-3.01	-1.63	-1.51	-1.05	-2.81	-3.19	-0.87	Dividend Paid
อัตราส่วนหนี้สินต่อทุน (เท่า)	1.12	1.13	1.14	1.11	1.03	1.00	1.02	1.01	Debt to Equity Ratio (Times)
อัตราส่วนความสามารถในการชำระดอกเบี้ย - รายปี (เท่า)	4.64	5.38	5.55	4.83	4.65	5.35	6.61	8.93	Interest Coverage Ratio - Annually (Times)
อัตราส่วนความสามารถในการชำระดอกเบี้ย - ไตรมาส (เท่า)	5.68	6.51	5.54	2.27	4.93	11.02	11.52	10.34	Interest Coverage Ratio - Quarterly (Times)
อัตราผลตอบแทนจากทุนที่ใช้ - รายปี (%)	13.89	16.11	16.72	14.98	13.87	14.29	15.03	18.88	Return on Capital Employed , ROCE - Annually (%)
อัตราผลตอบแทนจากทุนที่ใช้ - รายไตรมาส (%)	4.39	4.89	4.62	1.98	3.61	5.21	5.34	5.04	Return on Capital Employed , ROCE - Quarterly (%)
อัตราผลตอบแทนต่อส่วนของผู้ถือหุ้น - รายปี (%)	10.77	13.04	14.26	12.86	12.27	13.68	15.30	19.60	Return on Equity , ROE - Annually (%)
อัตราผลตอบแทนต่อส่วนของผู้ถือหุ้น - รายไตรมาส (%)	3.53	3.99	4.13	1.15	3.14	5.43	5.74	5.15	Return on Equity , ROE - Quarterly (%)
อัตราส่วนกำไรสุทธิ - รายปี (%)	3.37	3.90	4.10	3.67	3.63	4.16	4.93	5.96	Net Profit Margin - Annually (%)
อัตราส่วนกำไรสุทธิ - รายไตรมาส (%)	4.38	4.59	4.33	1.41	4.28	6.90	7.10	5.85	Net Profit Margin - Quarterly (%)
อัตราส่วนการหมุนเวียนของสินทรัพย์รวม - รายปี (%)	150.45	156.37	161.59	161.46	158.78	155.59	145.01	155.23	Asset Turnover - Annually (%)
อัตราส่วนการหมุนเวียนของสินทรัพย์รวม - รายไตรมาส (%)	37.19	39.99	43.64	37.53	34.65	38.16	39.07	42.18	Asset Turnover - Quarterly (%)
อัตราส่วนวัดภาระหนี้สิน (เท่า)	2.16	2.17	2.19	2.16	2.08	2.05	2.09	2.06	Financial Leverage (Times)
(สินทรัพย์รวม / ส่วนของผู้ถือหุ้นรวม)									(Total Asset / Total Equity)
อัตราผลตอบแทนต่อสินทรัพย์รวม - รายปี (%)	8.44	9.62	10.09	9.23	8.95	9.60	10.35	12.74	Return on Asset , ROA - Annually (%)
อัตราผลตอบแทนต่อสินทรัพย์รวม - รายไตรมาส (%)	2.67	2.92	2.79	1.22	2.33	3.50	3.67	3.40	Return on Asset , ROA - Quarterly (%)

	2551				2552				
	ไตรมาส 1	ไตรมาส 2	ไตรมาส 3	ไตรมาส 4	ไตรมาส 1	ไตรมาส 2	ไตรมาส 3	ไตรมาส 4	
สินค้าอุปโภคบริโภค									Consumer Product
เครื่องชี้กระแสเงินสด (พันล้านบาท)									Cash Flow Indicators
กระแสเงินสดจากกิจกรรมดำเนินการ	3.35	1.82	1.21	2.07	2.74	2.63	2.59	3.01	Cash Flow from Operation (bill.Baht)
กระแสเงินสดจากกิจกรรมลงทุน	-2.96	-0.89	-1.16	-1.91	-0.70	-0.67	-0.81	-1.06	Cash Flow from Investing (bill.Baht)
การลงทุนในสินทรัพย์ถาวร	1.72	1.28	1.35	1.10	0.84	0.91	0.94	1.00	Increase in Fixed Assets
การลงทุนในตราสารจดทะเบียน	1.38	0.28	0.67	0.62	0.13	-0.05	0.24	-0.09	Increase in Investment (Securities)
กระแสเงินสดจากกิจกรรมหาเงิน	-1.06	-0.72	0.08	-0.44	-1.83	-1.74	-0.34	-0.39	Cash Flow from Financing (bill.Baht)
เงินปันผลจ่าย	-0.23	-1.10	-0.15	-0.15	-0.30	-1.26	-0.21	-0.19	Dividend Paid
อัตราส่วนหนี้สินต่อทุน (เท่า)	0.38	0.39	0.37	0.37	0.32	0.31	0.31	0.32	Debt to Equity Ratio (Times)
อัตราส่วนความสามารถในการชำระดอกเบี้ย - รายปี (เท่า)	12.00	13.36	15.27	8.10	7.79	7.42	9.20	15.22	Interest Coverage Ratio - Annually (Times)
อัตราส่วนความสามารถในการชำระดอกเบี้ย - ไตรมาส (เท่า)	13.24	13.74	10.95	-1.24	5.83	17.98	20.47	19.52	Interest Coverage Ratio - Quarterly (Times)
อัตราผลตอบแทนจากทุนที่ใช้ - รายปี (%)	10.24	11.20	10.85	7.14	5.62	5.35	6.14	8.95	Return on Capital Employed , ROCE - Annually (%)
อัตราผลตอบแทนจากทุนที่ใช้ - รายไตรมาส (%)	2.58	2.90	2.01	-0.32	0.99	2.68	2.77	2.52	Return on Capital Employed , ROCE - Quarterly (%)
อัตราผลตอบแทนต่อส่วนของผู้ถือหุ้น - รายปี (%)	7.98	8.87	8.79	4.99	3.89	3.86	4.82	7.71	Return on Equity , ROE - Annually (%)
อัตราผลตอบแทนต่อส่วนของผู้ถือหุ้น - รายไตรมาส (%)	1.91	2.38	1.54	-0.83	0.55	2.46	2.53	2.18	Return on Equity , ROE - Quarterly (%)
อัตราส่วนกำไรสุทธิ - รายปี (%)	6.30	7.03	7.09	4.12	3.41	3.55	4.65	7.42	Net Profit Margin - Annually (%)
อัตราส่วนกำไรสุทธิ - รายไตรมาส (%)	6.38	7.84	5.01	-2.88	2.29	9.55	9.50	7.86	Net Profit Margin - Quarterly (%)
อัตราส่วนการหมุนเวียนของสินทรัพย์รวม - รายปี (%)	88.62	88.25	88.38	86.20	83.06	79.35	75.63	76.04	Asset Turnover - Annually (%)
อัตราส่วนการหมุนเวียนของสินทรัพย์รวม - รายไตรมาส (%)	21.17	21.40	21.91	20.40	17.69	19.19	19.85	20.62	Asset Turnover - Quarterly (%)
อัตราส่วนวัดภาวะหนี้สิน (เท่า)	1.41	1.42	1.40	1.40	1.35	1.34	1.34	1.35	Financial Leverage (Times)
(สินทรัพย์รวม / ส่วนของผู้ถือหุ้นรวม)									(Total Asset / Total Equity)
อัตราผลตอบแทนต่อสินทรัพย์รวม - รายปี (%)	7.88	8.57	8.39	5.52	4.50	4.36	5.02	7.25	Return on Asset , ROA - Annually (%)
อัตราผลตอบแทนต่อสินทรัพย์รวม - รายไตรมาส (%)	1.99	2.22	1.56	-0.25	0.79	2.19	2.26	2.04	Return on Asset , ROA - Quarterly (%)

	2551				2552				
	ไตรมาส 1	ไตรมาส 2	ไตรมาส 3	ไตรมาส 4	ไตรมาส 1	ไตรมาส 2	ไตรมาส 3	ไตรมาส 4	
สินค้าอุตสาหกรรม									Industrials
เครื่องชี้กระแสเงินสด (พันล้านบาท)									Cash Flow Indicators
กระแสเงินสดจากกิจกรรมดำเนินการ	10.69	19.21	-5.80	9.17	21.00	14.92	16.97	1.60	Cash Flow from Operation (bill.Baht)
กระแสเงินสดจากกิจกรรมลงทุน	-15.35	-14.84	-13.38	-17.75	-8.90	-5.37	-6.48	-7.52	Cash Flow from Investing (bill.Baht)
การลงทุนในสินทรัพย์ถาวร	12.59	11.86	12.51	14.26	7.29	7.43	5.95	5.96	Increase in Fixed Assets
การลงทุนในตราสารจดทะเบียน	1.95	0.77	-0.45	3.25	1.18	0.01	-0.01	0.05	Increase in Investment (Securities)
กระแสเงินสดจากกิจกรรมหาเงิน	7.12	-13.12	16.09	15.06	-15.76	-9.15	-9.26	0.12	Cash Flow from Financing (bill.Baht)
เงินปันผลจ่าย	-0.10	-6.55	-6.21	-0.42	-0.05	-3.20	-2.06	-0.44	Dividend Paid
อัตราส่วนหนี้สินต่อทุน (เท่า)	0.63	0.66	0.71	0.79	0.80	0.78	0.77	0.72	Debt to Equity Ratio (Times)
อัตราส่วนความสามารถในการชำระดอกเบี้ย - รายปี (เท่า)	7.78	9.85	9.41	2.47	-0.95	-2.13	-2.27	1.45	Interest Coverage Ratio - Annually (Times)
อัตราส่วนความสามารถในการชำระดอกเบี้ย - ไตรมาส (เท่า)	10.76	10.65	5.61	-11.00	-5.16	5.03	4.34	3.24	Interest Coverage Ratio - Quarterly (Times)
อัตราผลตอบแทนจากทุนที่ใช้ - รายปี (%)	14.56	17.26	17.07	5.17	-2.11	-4.85	-4.97	3.08	Return on Capital Employed , ROCE - Annually (%)
อัตราผลตอบแทนจากทุนที่ใช้ - รายไตรมาส (%)	4.59	4.44	2.78	-8.00	-3.15	2.73	1.99	1.76	Return on Capital Employed , ROCE - Quarterly (%)
อัตราผลตอบแทนต่อส่วนของผู้ถือหุ้น - รายปี (%)	13.75	17.04	16.32	3.03	-5.03	-8.63	-8.69	0.43	Return on Equity , ROE - Annually (%)
อัตราผลตอบแทนต่อส่วนของผู้ถือหุ้น - รายไตรมาส (%)	4.31	4.12	2.07	-9.07	-4.36	2.61	1.76	1.09	Return on Equity , ROE - Quarterly (%)
อัตราส่วนกำไรสุทธิ - รายปี (%)	9.24	10.75	9.86	1.89	-3.38	-6.53	-7.11	0.35	Net Profit Margin - Annually (%)
อัตราส่วนกำไรสุทธิ - รายไตรมาส (%)	11.07	9.45	5.13	-32.76	-14.45	7.52	4.86	3.21	Net Profit Margin - Quarterly (%)
อัตราส่วนการหมุนเวียนของสินทรัพย์รวม - รายปี (%)	89.29	92.50	95.58	91.49	85.57	74.49	68.15	69.12	Asset Turnover - Annually (%)
อัตราส่วนการหมุนเวียนของสินทรัพย์รวม - รายไตรมาส (%)	23.61	25.98	23.10	15.35	16.36	18.76	19.95	19.15	Asset Turnover - Quarterly (%)
อัตราส่วนวัดภาวะหนี้สิน (เท่า)	1.64	1.72	1.77	1.84	1.85	1.83	1.82	1.77	Financial Leverage (Times)
(สินทรัพย์รวม / ส่วนของผู้ถือหุ้นรวม)									(Total Asset / Total Equity)
อัตราผลตอบแทนต่อสินทรัพย์รวม - รายปี (%)	10.85	12.64	12.18	3.69	-1.54	-3.63	-3.73	2.29	Return on Asset , ROA - Annually (%)
อัตราผลตอบแทนต่อสินทรัพย์รวม - รายไตรมาส (%)	3.42	3.25	1.99	-5.70	-2.31	2.05	1.50	1.31	Return on Asset , ROA - Quarterly (%)

	2551				2552				
	ไตรมาส 1	ไตรมาส 2	ไตรมาส 3	ไตรมาส 4	ไตรมาส 1	ไตรมาส 2	ไตรมาส 3	ไตรมาส 4	
อสังหาริมทรัพย์และก่อสร้าง									Property & Construction
เครื่องชี้กระแสเงินสด (พันล้านบาท)									Cash Flow Indicators
กระแสเงินสดจากกิจกรรมดำเนินการ	9.78	10.40	5.81	25.91	29.82	27.53	16.37	21.58	Cash Flow from Operation (bill.Baht)
กระแสเงินสดจากกิจกรรมลงทุน	-12.58	-12.97	-22.84	-20.89	-19.92	-14.00	-17.34	-15.22	Cash Flow from Investing (bill.Baht)
การลงทุนในสินทรัพย์ถาวร	12.61	12.59	22.41	15.36	14.75	14.16	11.64	9.17	Increase in Fixed Assets
การลงทุนในตราสารจดทะเบียน	-0.60	3.60	3.79	3.94	0.95	-2.73	-0.01	-0.08	Increase in Investment (Securities)
กระแสเงินสดจากกิจกรรมหาเงิน	13.25	2.53	8.07	22.51	-1.13	-15.25	-12.26	4.82	Cash Flow from Financing (bill.Baht)
เงินปันผลจ่าย	-0.38	-16.58	-11.48	-1.05	-0.12	-7.99	-8.86	-1.84	Dividend Paid
อัตราส่วนหนี้สินต่อทุน (เท่า)	1.15	1.22	1.27	1.32	1.33	1.31	1.27	1.22	Debt to Equity Ratio (Times)
อัตราส่วนความสามารถในการชำระดอกเบี้ย - รายปี (เท่า)	6.83	5.94	5.79	4.14	3.66	3.74	4.11	6.14	Interest Coverage Ratio - Annually (Times)
อัตราส่วนความสามารถในการชำระดอกเบี้ย - ไตรมาส (เท่า)	7.49	5.45	5.03	0.25	4.73	5.69	6.59	7.11	Interest Coverage Ratio - Quarterly (Times)
อัตราผลตอบแทนจากทุนที่ใช้ - รายปี (%)	14.48	13.03	12.63	9.89	8.92	8.71	9.19	12.52	Return on Capital Employed , ROCE - Annually (%)
อัตราผลตอบแทนจากทุนที่ใช้ - รายไตรมาส (%)	3.63	3.33	2.93	0.19	2.86	3.06	3.35	3.60	Return on Capital Employed , ROCE - Quarterly (%)
อัตราผลตอบแทนต่อส่วนของผู้ถือหุ้น - รายปี (%)	15.34	12.37	11.97	8.30	7.13	7.50	8.55	13.24	Return on Equity , ROE - Annually (%)
อัตราผลตอบแทนต่อส่วนของผู้ถือหุ้น - รายไตรมาส (%)	3.67	2.83	2.53	-0.85	2.67	3.13	3.56	3.80	Return on Equity , ROE - Quarterly (%)
อัตราส่วนกำไรสุทธิ - รายปี (%)	9.42	7.43	7.06	5.11	4.69	5.14	6.09	9.34	Net Profit Margin - Annually (%)
อัตราส่วนกำไรสุทธิ - รายไตรมาส (%)	8.96	6.66	6.15	-2.40	7.80	9.02	9.67	10.27	Net Profit Margin - Quarterly (%)
อัตราส่วนการหมุนเวียนของสินทรัพย์รวม - รายปี (%)	71.11	72.83	72.84	70.16	65.42	61.96	59.55	60.36	Asset Turnover - Annually (%)
อัตราส่วนการหมุนเวียนของสินทรัพย์รวม - รายไตรมาส (%)	18.41	18.69	17.60	14.80	14.18	14.37	15.51	15.95	Asset Turnover - Quarterly (%)
อัตราส่วนวัดภาวะหนี้สิน (เท่า)	2.24	2.30	2.36	2.41	2.41	2.40	2.35	2.30	Financial Leverage (Times)
(สินทรัพย์รวม / ส่วนของผู้ถือหุ้นรวม)									(Total Asset / Total Equity)
อัตราผลตอบแทนต่อสินทรัพย์รวม - รายปี (%)	10.21	9.02	8.65	6.81	6.25	6.21	6.71	9.20	Return on Asset , ROA - Annually (%)
อัตราผลตอบแทนต่อสินทรัพย์รวม - รายไตรมาส (%)	2.56	2.31	2.01	0.13	2.01	2.18	2.45	2.64	Return on Asset , ROA - Quarterly (%)

ทรัพยากร	2551				2552				Resources
	ไตรมาส 1	ไตรมาส 2	ไตรมาส 3	ไตรมาส 4	ไตรมาส 1	ไตรมาส 2	ไตรมาส 3	ไตรมาส 4	
เครื่องชี้กระแสเงินสด (พันล้านบาท)									Cash Flow Indicators
กระแสเงินสดจากกิจกรรมดำเนินการ	69.72	9.89	58.79	104.13	42.74	18.09	69.33	77.04	Cash Flow from Operation (bill.Baht)
กระแสเงินสดจากกิจกรรมลงทุน	-44.43	-40.46	-45.35	-71.99	-75.23	-53.00	-62.10	-52.06	Cash Flow from Investing (bill.Baht)
การลงทุนในสินทรัพย์ถาวร	37.47	41.32	50.50	65.59	61.61	52.12	58.03	45.51	Increase in Fixed Assets
การลงทุนในตราสารจดทะเบียน	3.47	14.41	2.20	7.89	6.17	0.05	-0.02	-0.06	Increase in Investment (Securities)
กระแสเงินสดจากกิจกรรมหาเงิน	-10.62	10.47	-16.28	10.39	57.78	28.43	-7.55	-15.82	Cash Flow from Financing (bill.Baht)
เงินปันผลจ่าย	-0.26	-42.86	-40.20	-4.50	-0.43	-27.34	-30.40	-1.61	Dividend Paid
อัตราส่วนหนี้สินต่อทุน (เท่า)	0.95	1.04	1.03	1.04	1.14	1.19	1.22	1.16	Debt to Equity Ratio (Times)
อัตราส่วนความสามารถในการชำระดอกเบี้ย - รายปี (เท่า)	14.90	15.85	15.76	8.57	7.14	5.72	5.71	9.50	Interest Coverage Ratio - Annually (Times)
อัตราส่วนความสามารถในการชำระดอกเบี้ย - ไตรมาส (เท่า)	16.17	21.00	9.16	-8.87	8.99	13.33	8.51	7.42	Interest Coverage Ratio - Quarterly (Times)
อัตราผลตอบแทนจากทุนที่ใช้ - รายปี (%)	23.22	25.04	22.95	13.81	11.18	8.85	9.21	16.21	Return on Capital Employed , ROCE - Annually (%)
อัตราผลตอบแทนจากทุนที่ใช้ - รายไตรมาส (%)	5.98	8.04	3.87	-3.91	3.71	5.38	3.79	3.30	Return on Capital Employed , ROCE - Quarterly (%)
อัตราผลตอบแทนต่อส่วนของผู้ถือหุ้น - รายปี (%)	22.66	24.58	21.37	9.74	7.10	4.72	6.44	16.13	Return on Equity , ROE - Annually (%)
อัตราผลตอบแทนต่อส่วนของผู้ถือหุ้น - รายไตรมาส (%)	5.66	7.83	2.28	-6.71	3.43	5.84	4.01	2.88	Return on Equity , ROE - Quarterly (%)
อัตราส่วนกำไรสุทธิ - รายปี (%)	6.77	6.60	5.28	2.47	2.08	1.62	2.42	5.54	Net Profit Margin - Annually (%)
อัตราส่วนกำไรสุทธิ - รายไตรมาส (%)	6.24	7.27	2.19	-10.49	5.81	8.14	5.05	3.61	Net Profit Margin - Quarterly (%)
อัตราส่วนการหมุนเวียนของสินทรัพย์รวม - รายปี (%)	162.04	175.50	188.66	186.52	161.32	134.26	121.26	133.55	Asset Turnover - Annually (%)
อัตราส่วนการหมุนเวียนของสินทรัพย์รวม - รายไตรมาส (%)	44.54	52.05	49.83	30.51	27.43	32.14	34.88	35.16	Asset Turnover - Quarterly (%)
อัตราส่วนวัดภาวะหนี้สิน (เท่า)	2.00	2.09	2.09	2.10	2.21	2.26	2.29	2.25	Financial Leverage (Times)
(สินทรัพย์รวม / ส่วนของผู้ถือหุ้นรวม)									(Total Asset / Total Equity)
อัตราผลตอบแทนต่อสินทรัพย์รวม - รายปี (%)	17.60	18.58	16.92	10.50	8.76	6.93	7.21	12.66	Return on Asset , ROA - Annually (%)
อัตราผลตอบแทนต่อสินทรัพย์รวม - รายไตรมาส (%)	4.53	5.97	2.85	-2.98	2.91	4.21	2.97	2.58	Return on Asset , ROA - Quarterly (%)

บริการ	2551				2552				Services
	ไตรมาส 1	ไตรมาส 2	ไตรมาส 3	ไตรมาส 4	ไตรมาส 1	ไตรมาส 2	ไตรมาส 3	ไตรมาส 4	
เครื่องชี้กระแสเงินสด (พันล้านบาท)									Cash Flow Indicators
กระแสเงินสดจากกิจกรรมดำเนินการ	22.14	28.37	18.24	25.37	17.88	22.89	27.86	39.71	Cash Flow from Operation (bill.Baht)
กระแสเงินสดจากกิจกรรมลงทุน	-19.53	-21.90	-12.84	-22.97	-15.02	-10.67	-22.16	-24.10	Cash Flow from Investing (bill.Baht)
การลงทุนในสินทรัพย์ถาวร	9.28	17.80	14.54	17.98	10.79	11.47	9.50	11.21	Increase in Fixed Assets
การลงทุนในตราสารจดทะเบียน	5.64	4.52	0.86	-0.63	2.26	0.13	0.24	-0.16	Increase in Investment (Securities)
กระแสเงินสดจากกิจกรรมหาเงิน	-14.03	-17.15	-3.57	4.44	-4.63	-12.71	-5.77	-8.35	Cash Flow from Financing (bill.Baht)
เงินปันผลจ่าย	-4.09	-9.92	-4.33	-2.27	-3.02	-8.22	-2.10	-1.76	Dividend Paid
อัตราส่วนหนี้สินต่อทุน (เท่า)	1.29	1.31	1.29	1.35	1.29	1.30	1.33	1.36	Debt to Equity Ratio (Times)
อัตราส่วนความสามารถในการชำระดอกเบี้ย - รายปี (เท่า)	3.92	3.73	4.25	2.80	2.39	2.56	2.13	4.14	Interest Coverage Ratio - Annually (Times)
อัตราส่วนความสามารถในการชำระดอกเบี้ย - ไตรมาส (เท่า)	6.63	2.59	4.11	-1.86	4.97	2.44	2.34	6.02	Interest Coverage Ratio - Quarterly (Times)
อัตราผลตอบแทนจากทุนที่ใช้ - รายปี (%)	9.38	8.73	9.80	6.26	5.35	5.55	4.48	8.50	Return on Capital Employed , ROCE - Annually (%)
อัตราผลตอบแทนจากทุนที่ใช้ - รายไตรมาส (%)	3.87	1.46	2.40	-1.07	2.78	1.25	1.19	3.13	Return on Capital Employed , ROCE - Quarterly (%)
อัตราผลตอบแทนต่อส่วนของผู้ถือหุ้น - รายปี (%)	9.80	8.88	10.37	4.56	3.37	3.72	1.99	8.45	Return on Equity , ROE - Annually (%)
อัตราผลตอบแทนต่อส่วนของผู้ถือหุ้น - รายไตรมาส (%)	4.19	0.94	2.32	-2.90	3.07	0.58	0.55	3.71	Return on Equity , ROE - Quarterly (%)
อัตราส่วนกำไรสุทธิ - รายปี (%)	6.52	5.58	6.32	2.36	1.84	2.10	1.17	4.77	Net Profit Margin - Annually (%)
อัตราส่วนกำไรสุทธิ - รายไตรมาส (%)	8.59	1.98	4.72	-6.48	7.29	1.41	1.27	7.54	Net Profit Margin - Quarterly (%)
อัตราส่วนการหมุนเวียนของสินทรัพย์รวม - รายปี (%)	64.63	68.06	69.85	81.12	79.04	76.71	73.07	74.08	Asset Turnover - Annually (%)
อัตราส่วนการหมุนเวียนของสินทรัพย์รวม - รายไตรมาส (%)	20.76	20.56	21.20	19.06	17.94	17.79	18.35	20.50	Asset Turnover - Quarterly (%)
อัตราส่วนวัดภาวะหนี้สิน (เท่า)	2.31	2.33	2.32	2.39	2.32	2.33	2.36	2.40	Financial Leverage (Times)
(สินทรัพย์รวม / ส่วนของผู้ถือหุ้นรวม)									(Total Asset / Total Equity)
อัตราผลตอบแทนต่อสินทรัพย์รวม - รายปี (%)	6.72	6.28	7.05	4.55	3.93	4.16	3.37	6.39	Return on Asset , ROA - Annually (%)
อัตราผลตอบแทนต่อสินทรัพย์รวม - รายไตรมาส (%)	2.77	1.05	1.72	-0.78	2.04	0.94	0.90	2.36	Return on Asset , ROA - Quarterly (%)

	2551				2552				
	ไตรมาส 1	ไตรมาส 2	ไตรมาส 3	ไตรมาส 4	ไตรมาส 1	ไตรมาส 2	ไตรมาส 3	ไตรมาส 4	
เทคโนโลยี									Technology
เครื่องชี้กระแสเงินสด (พันล้านบาท)									Cash Flow Indicators
กระแสเงินสดจากกิจกรรมดำเนินการ	28.08	18.32	25.37	11.26	24.57	30.92	27.38	10.43	Cash Flow from Operation (bill.Baht)
กระแสเงินสดจากกิจกรรมลงทุน	-9.50	-5.17	-9.87	-14.00	-10.47	-13.51	-5.39	-1.89	Cash Flow from Investing (bill.Baht)
การลงทุนในสินทรัพย์ถาวร	4.53	5.21	5.03	6.54	4.87	4.44	4.51	5.70	Increase in Fixed Assets
การลงทุนในตราสารจดทะเบียน	2.83	1.75	2.43	-4.53	4.35	2.01	0.10	0.76	Increase in Investment (Securities)
กระแสเงินสดจากกิจกรรมหาเงิน	1.08	-17.49	-14.69	-4.53	7.12	-27.27	-19.49	-14.52	Cash Flow from Financing (bill.Baht)
เงินปันผลจ่าย	-0.18	-11.12	-13.66	-0.76	-0.25	-17.18	-14.56	-0.16	Dividend Paid
อัตราส่วนหนี้สินต่อทุน (เท่า)	1.20	1.28	1.35	1.32	1.25	1.31	1.33	1.24	Debt to Equity Ratio (Times)
อัตราส่วนความสามารถในการชำระดอกเบี้ย - รายปี (เท่า)	5.30	5.65	5.01	3.43	2.75	2.98	3.15	4.38	Interest Coverage Ratio - Annually (Times)
อัตราส่วนความสามารถในการชำระดอกเบี้ย - ไตรมาส (เท่า)	6.73	4.47	4.17	0.67	3.29	7.19	5.10	3.38	Interest Coverage Ratio - Quarterly (Times)
อัตราผลตอบแทนจากทุนที่ใช้ - รายปี (%)	17.81	18.99	16.87	14.16	11.25	11.30	11.53	14.14	Return on Capital Employed , ROCE - Annually (%)
อัตราผลตอบแทนจากทุนที่ใช้ - รายไตรมาส (%)	5.16	3.64	3.48	1.05	3.18	3.63	3.66	3.51	Return on Capital Employed , ROCE - Quarterly (%)
อัตราผลตอบแทนต่อส่วนของผู้ถือหุ้น - รายปี (%)	16.83	18.06	16.77	11.01	7.49	8.27	8.72	12.87	Return on Equity , ROE - Annually (%)
อัตราผลตอบแทนต่อส่วนของผู้ถือหุ้น - รายไตรมาส (%)	5.59	3.05	3.18	-1.14	2.56	3.59	3.54	3.14	Return on Equity , ROE - Quarterly (%)
อัตราส่วนกำไรสุทธิ - รายปี (%)	8.79	8.86	7.95	5.39	3.90	4.16	4.40	6.57	Net Profit Margin - Annually (%)
อัตราส่วนกำไรสุทธิ - รายไตรมาส (%)	11.96	6.41	5.93	-2.20	5.72	7.58	7.09	5.99	Net Profit Margin - Quarterly (%)
อัตราส่วนการหมุนเวียนของสินทรัพย์รวม - รายปี (%)	81.63	85.18	87.38	87.68	84.37	84.86	82.90	84.27	Asset Turnover - Annually (%)
อัตราส่วนการหมุนเวียนของสินทรัพย์รวม - รายไตรมาส (%)	20.59	20.75	22.68	21.77	19.19	20.37	21.06	22.55	Asset Turnover - Quarterly (%)
อัตราส่วนวัดภาวะหนี้สิน (เท่า)	2.25	2.33	2.40	2.37	2.30	2.36	2.37	2.28	Financial Leverage (Times)
(สินทรัพย์รวม / ส่วนของผู้ถือหุ้นรวม)									(Total Asset / Total Equity)
อัตราผลตอบแทนต่อสินทรัพย์รวม - รายปี (%)	12.60	13.01	11.27	9.28	7.62	7.67	7.76	9.59	Return on Asset , ROA - Annually (%)
อัตราผลตอบแทนต่อสินทรัพย์รวม - รายไตรมาส (%)	3.65	2.49	2.32	0.69	2.16	2.46	2.47	2.38	Return on Asset , ROA - Quarterly (%)

	2551				2552				
	ไตรมาส 1	ไตรมาส 2	ไตรมาส 3	ไตรมาส 4	ไตรมาส 1	ไตรมาส 2	ไตรมาส 3	ไตรมาส 4	
บริษัทจดทะเบียนใน เอ็ม เอ ไอ									Technology
เครื่องชี้กระแสเงินสด (พันล้านบาท)									Cash Flow Indicators
กระแสเงินสดจากกิจกรรมดำเนินการ	0.55	1.20	-1.76	2.21	1.32	1.33	0.86	0.47	Cash Flow from Operation (bill.Baht)
กระแสเงินสดจากกิจกรรมลงทุน	-0.67	-0.95	-0.54	-1.29	-0.32	-0.70	-0.10	-0.91	Cash Flow from Investing (bill.Baht)
การลงทุนในสินทรัพย์ถาวร	0.52	0.70	0.67	0.57	0.38	0.33	0.27	0.20	Increase in Fixed Assets
การลงทุนในตราสารจดทะเบียน	-0.03	0.17	0.06	0.72	-0.05	-0.06	-0.01	-0.00	Increase in Investment (Securities)
กระแสเงินสดจากกิจกรรมหาเงิน	0.43	-0.12	2.33	-1.26	-0.94	-0.66	-0.40	0.23	Cash Flow from Financing (bill.Baht)
เงินปันผลจ่าย	-0.26	-0.48	-0.32	-0.04	-0.03	-0.65	-0.17	-0.10	Dividend Paid
อัตราส่วนหนี้สินต่อทุน (เท่า)	1.55	1.54	1.47	1.38	1.23	1.24	1.22	1.25	Debt to Equity Ratio (Times)
อัตราส่วนความสามารถในการชำระดอกเบี้ย - รายปี (เท่า)	5.16	4.66	4.61	4.21	3.79	4.30	3.71	5.11	Interest Coverage Ratio - Annually (Times)
อัตราส่วนความสามารถในการชำระดอกเบี้ย - ไตรมาส (เท่า)	6.01	3.72	5.37	1.91	3.74	5.87	3.13	7.39	Interest Coverage Ratio - Quarterly (Times)
อัตราผลตอบแทนจากทุนที่ใช้ - รายปี (%)	18.49	17.39	18.75	16.38	12.80	11.54	9.17	11.60	Return on Capital Employed , ROCE - Annually (%)
อัตราผลตอบแทนจากทุนที่ใช้ - รายไตรมาส (%)	5.86	5.12	5.22	1.53	2.13	3.17	1.75	3.35	Return on Capital Employed , ROCE - Quarterly (%)
อัตราผลตอบแทนต่อส่วนของผู้ถือหุ้น - รายปี (%)	15.30	15.41	16.16	12.76	9.54	9.28	6.28	9.16	Return on Equity , ROE - Annually (%)
อัตราผลตอบแทนต่อส่วนของผู้ถือหุ้น - รายไตรมาส (%)	4.81	3.79	4.45	-0.07	1.51	3.05	1.18	2.77	Return on Equity , ROE - Quarterly (%)
อัตราส่วนกำไรสุทธิ - รายปี (%)	5.34	6.08	6.40	4.97	3.94	3.98	2.79	4.36	Net Profit Margin - Annually (%)
อัตราส่วนกำไรสุทธิ - รายไตรมาส (%)	6.95	6.22	7.11	-0.10	2.84	6.28	2.34	4.84	Net Profit Margin - Quarterly (%)
อัตราส่วนการหมุนเวียนของสินทรัพย์รวม - รายปี (%)	119.98	100.16	100.79	104.42	101.57	96.30	94.25	90.17	Asset Turnover - Annually (%)
อัตราส่วนการหมุนเวียนของสินทรัพย์รวม - รายไตรมาส (%)	27.12	23.68	24.36	27.04	22.46	21.24	22.11	25.04	Asset Turnover - Quarterly (%)
อัตราส่วนวัดภาวะหนี้สิน (เท่า)	2.61	2.61	2.53	2.44	2.29	2.30	2.28	2.26	Financial Leverage (Times)
(สินทรัพย์รวม / ส่วนของผู้ถือหุ้นรวม)									(Total Asset / Total Equity)
อัตราผลตอบแทนต่อสินทรัพย์รวม - รายปี (%)	10.81	10.50	11.05	9.84	8.00	7.12	5.39	6.65	Return on Asset , ROA - Annually (%)
อัตราผลตอบแทนต่อสินทรัพย์รวม - รายไตรมาส (%)	3.43	3.09	3.07	0.92	1.33	1.96	1.03	1.92	Return on Asset , ROA - Quarterly (%)

	2551				2552				
	ไตรมาส 1	ไตรมาส 2	ไตรมาส 3	ไตรมาส 4	ไตรมาส 1	ไตรมาส 2	ไตรมาส 3	ไตรมาส 4	
กลุ่มบริษัทที่เข้าข่ายถูกเพิกถอนกิจการ									Technology
เครื่องชี้กระแสเงินสด (พันล้านบาท)									Cash Flow Indicators
กระแสเงินสดจากกิจกรรมดำเนินการ	-0.01	0.05	0.43	-0.02	0.03	-0.13	0.54	0.38	Cash Flow from Operation (bill.Baht)
กระแสเงินสดจากกิจกรรมลงทุน	-0.08	0.03	0.38	0.43	-0.41	-0.16	0.14	-0.12	Cash Flow from Investing (bill.Baht)
การลงทุนในสินทรัพย์ถาวร	0.08	0.12	-0.02	-0.42	0.37	0.14	0.07	-0.03	Increase in Fixed Assets
การลงทุนในตราสารจดทะเบียน	0.00	0.03	-0.09	-0.08	0.05	0.00	0.00	-0.00	Increase in Investment (Securities)
กระแสเงินสดจากกิจกรรมหาเงิน	0.18	0.18	-0.46	-0.43	1.01	0.15	-0.63	-0.13	Cash Flow from Financing (bill.Baht)
เงินปันผลจ่าย	-0.01	0.00	-0.01	0.00	-0.01	0.00	-0.01	-0.01	Dividend Paid
อัตราส่วนหนี้สินต่อทุน (เท่า)	-10.32	-3.39	-9.16	-2.59	-17.77	-2.98	-5.41	-2.88	Debt to Equity Ratio (Times)
อัตราส่วนความสามารถในการชำระดอกเบี้ย - รายปี (เท่า)	1.82	0.29	5.17	3.02	1.54	3.58	1.87	1.70	Interest Coverage Ratio - Annually (Times)
อัตราส่วนความสามารถในการชำระดอกเบี้ย - ไตรมาส (เท่า)	2.90	1.01	15.63	0.18	0.77	0.52	5.44	5.95	Interest Coverage Ratio - Quarterly (Times)
อัตราผลตอบแทนจากทุนที่ใช้ - รายปี (%)	26.66	5.74	781.75	-212.40	16.82	-248.54	122.77	-28.88	Return on Capital Employed , ROCE - Annually (%)
อัตราผลตอบแทนจากทุนที่ใช้ - รายไตรมาส (%)	10.44	4.96	583.86	-2.39	2.23	-7.62	83.81	-2.06	Return on Capital Employed , ROCE - Quarterly (%)
อัตราผลตอบแทนต่อส่วนของผู้ถือหุ้น - รายปี (%)	-19.64	9.76	-236.86	-27.81	-58.08	-29.39	-24.36	-3.14	Return on Equity , ROE - Annually (%)
อัตราผลตอบแทนต่อส่วนของผู้ถือหุ้น - รายไตรมาส (%)	-12.71	0.77	-122.78	-4.68	5.91	1.41	-14.58	-0.34	Return on Equity , ROE - Quarterly (%)
อัตราส่วนกำไรสุทธิ - รายปี (%)	2.72	-4.65	32.32	21.84	5.30	19.88	7.95	2.34	Net Profit Margin - Annually (%)
อัตราส่วนกำไรสุทธิ - รายไตรมาส (%)	6.90	-1.42	106.29	12.24	-1.97	-2.91	18.20	0.94	Net Profit Margin - Quarterly (%)
อัตราส่วนการหมุนเวียนของสินทรัพย์รวม - รายปี (%)	87.28	74.39	82.45	77.77	94.84	76.27	85.23	75.57	Asset Turnover - Annually (%)
อัตราส่วนการหมุนเวียนของสินทรัพย์รวม - รายไตรมาส (%)	22.07	22.62	19.32	24.53	21.39	24.16	20.11	19.17	Asset Turnover - Quarterly (%)
อัตราส่วนวัดภาวะหนี้สิน (เท่า)	-9.51	-2.41	-8.33	-1.62	-17.11	-2.01	-4.49	-1.91	Financial Leverage (Times)
(สินทรัพย์รวม / ส่วนของผู้ถือหุ้นรวม)									(Total Asset / Total Equity)
อัตราผลตอบแทนต่อสินทรัพย์รวม - รายปี (%)	6.41	1.19	33.82	20.52	4.71	17.52	7.07	6.29	Return on Asset , ROA - Annually (%)
อัตราผลตอบแทนต่อสินทรัพย์รวม - รายไตรมาส (%)	2.51	1.03	25.26	0.23	0.63	0.54	4.83	0.45	Return on Asset , ROA - Quarterly (%)

ข้อมูลการระดมทุนผ่านตลาดทุนของบริษัทจดทะเบียน SET & mai แยกตามประเภท

เอกสารแนบ 11

รายงานประจำไตรมาส 4/2552

การระดมทุนผ่านตลาดทุน ของบริษัทจดทะเบียน (ล้านบาท)	2550	2551	2551				2552	2552			
			ไตรมาส 1	ไตรมาส 2	ไตรมาส 3	ไตรมาส 4		ไตรมาส 1	ไตรมาส 2	ไตรมาส 3	ไตรมาส 4
การระดมทุน แยกตามประเภท											
การเสนอขายหุ้นออกใหม่ต่อประชาชนครั้งแรก* (IPO)											
SET	10,783	24,030	741	20,089	-	3,200	10,291	1,005	688	7,046	1,553
จำนวนบริษัท	6	8	1	7	-	-	6	-	2	4	-
Mai	770	375	375	-	-	-	1,316	545	79	114	578
จำนวนบริษัท	6	3	3	-	-	-	11	4	1	1	5
การเสนอขายหุ้นออกใหม่ต่อประชาชน (PO)	3,190	-	-	-	-	-	3,437	-	-	-	3,437
จำนวนบริษัท	4	-	-	-	-	-	3	-	-	-	3
ผู้ลงทุนเฉพาะเจาะจง (PP)	54,728	5,352	2,531	1,937	730	153	996	-	556	440	-
จำนวนบริษัท	28	24	6	7	8	3	7	-	4	3	-
ผู้ถือหุ้นเดิม (XR)	14,648	7,803	5,713	576	1,301	212	13,427	9,874	519	616	2,418
จำนวนบริษัท	24	17	6	5	4	2	15	4	4	1	6
ผู้ถือใบสำคัญแสดงสิทธิ (XE)	15,391	13,548	5,372	1,847	6,245	83	5,716	538	844	2,785	1,549
จำนวนบริษัท	226	167	51	55	39	22	124	24	28	32	40
การระดมทุนทั้งหมด	99,508	51,108	14,732	24,450	8,277	3,649	35,183	11,961	2,685	11,000	9,536

Source: SETSMART, The Stock Exchange of Thailand

ข้อมูลการระดมทุนผ่านตลาดทุนของบริษัทจดทะเบียน SET & mai แยกตามกลุ่มอุตสาหกรรม

เอกสารแนบ 12

รายงานประจำไตรมาส 4/2552

การระดมทุนผ่านตลาดทุน ของบริษัทจดทะเบียน (ล้านบาท)	2550	2551	2551				2552	2552			
			ไตรมาส 1	ไตรมาส 2	ไตรมาส 3	ไตรมาส 4		ไตรมาส 1	ไตรมาส 2	ไตรมาส 3	ไตรมาส 4
การระดมทุนแยกตามกลุ่มอุตสาหกรรม											
เกษตรและอุตสาหกรรมอาหาร	636	1,908	1,393	510	2	3	1,294	8	71	98	1,117
สินค้าอุปโภคบริโภค	594	764	2	381	381	0	12	5	0	7	-
วัตถุดิบสินค้าอุตสาหกรรม	2,662	1,344	234	162	716	233	287	2	2	281	4
อสังหาริมทรัพย์ก่อสร้าง	10,912	15,794	4,837	6,286	1,370	3,301	13,123	1,549	681	3,943	6,950
ทรัพยากร	4,347	16,099	271	14,239	1,571	17	2,574	14	172	1,920	468
บริการ	3,681	2,623	712	1,073	801	37	1,380	118	444	795	23
เทคโนโลยี	9,641	1,260	343	853	39	25	8,398	6,446	996	868	88
การระดมทุนรวม (ไม่รวมธุรกิจการเงิน)	32,473	39,792	7,792	23,505	4,880	3,615	27,069	8,141	2,366	7,912	8,651
ธุรกิจการเงิน	63,139	10,211	6,419	533	3,260	0	5,760	2,550	69	2,965	175
การระดมทุนรวมทั้งหมดใน SET	95,612	50,003	14,211	24,037	8,140	3,615	32,829	10,691	2,435	10,877	8,826
การระดมทุนใน mai	3,896	986	403	413	137	34	1,729	661	250	123	695
การระดมทุนรวมของ SET+mai	99,508	50,989	14,614	24,450	8,277	3,649	34,558	11,352	2,685	11,000	9,521
การระดมทุนในกลุ่มบริษัทที่เข้าข่ายถูกเพิกถอน	-	119	119	-	0	-	624	609	-	-	15
การระดมทุนทั้งหมด	99,508	51,108	14,732	24,450	8,277	3,649	35,183	11,961	2,685	11,000	9,536

Source: SETSMART, The Stock Exchange of Thailand

ที่มวิจัย

02-229-2120-3