

REPORT HIGHLIGHT

ในไตรมาส 3/2554 บริษัทจดทะเบียนมีกำไรสุทธิเพิ่มขึ้นจากไตรมาส 3/2553 จากรายได้ที่เพิ่มขึ้นมาก อย่างไรก็ตาม เมื่อพิจารณาผลการดำเนินงานในไตรมาส 3/2554 เทียบกับไตรมาส 2/2554 พบสัญญาณชะลอตัวจากระดับรายได้และความสามารถในการทำกำไรที่ลดลง สำหรับฐานะทางการเงินของบริษัทจดทะเบียนในไตรมาส 3/2554 อยู่ในเกณฑ์มั่นคง และบริษัทจดทะเบียนยังคงลงทุนเพิ่มในสินทรัพย์ถาวรอย่างต่อเนื่อง

ในไตรมาส 3/2554 บริษัทจดทะเบียนมีผลการดำเนินงานดีขึ้นจากไตรมาส 3/2553 จากรายได้การขายและบริการรวมที่เพิ่มขึ้นถึง 26.69% มาอยู่ที่ระดับ 2,193.52 พันล้านบาท แต่ต้นทุนการผลิตและต้นทุนการบริหารจัดการเพิ่มขึ้นในอัตราที่สูงกว่าคือเพิ่มขึ้น 27.85% ทำให้มีกำไรจากการดำเนินงาน 171.54 พันล้านบาท เพิ่มขึ้น 14.45% และมีกำไรสุทธิ 152.27 พันล้านบาท เพิ่มขึ้น 3.85% จากไตรมาส 3/2553 คิดเป็นอัตรากำไรจากการดำเนินงาน 7.82% และอัตรากำไรสุทธิ 6.54%

ทั้งนี้ในไตรมาส 3/2554 บริษัทจดทะเบียน 376 บริษัทมีผลกำไรสุทธิ คิดเป็น 81.03% ของจำนวนบริษัททั้งหมด¹ สูงขึ้นเมื่อเทียบกับ 79.01% ในไตรมาส 3/2553 และมีจำนวน 303 บริษัทมีกำไรสุทธิเพิ่มขึ้นจากไตรมาส 3/2553 อย่างมีนัยสำคัญ คือ กลุ่มอสังหาริมทรัพย์และก่อสร้าง กลุ่มธุรกิจการเงินและกลุ่มธุรกิจบริการ สำหรับดัชนีชี้วัดประสิทธิภาพการดำเนินงานของบริษัทจดทะเบียนปรับลดลงจากไตรมาส 3/2553 โดยเฉพาะอัตรากำไรจากการดำเนินงานและอัตรากำไรสุทธิ ขณะที่ฐานะทางการเงินของบริษัทจดทะเบียนอยู่ในเกณฑ์ที่มั่นคง โดยมีระดับหนี้สินต่อทุนที่ 1.30 เท่า เทียบกับ 1.15 เท่าในไตรมาส 3/2553 อย่างไรก็ตาม ภาระหนี้ที่เพิ่มขึ้นส่วนหนึ่งเกิดจากการลงทุนของบริษัทจดทะเบียนเพิ่มขึ้นซึ่งจะเป็นผลดีต่อผลการดำเนินงานในอนาคต

อัตราส่วนทางการเงินที่สำคัญรายไตรมาส	ไตรมาส 3/2553	ไตรมาส 2/2554	ไตรมาส 3/2554
อัตรากำไรจากการดำเนินงาน (%)	8.66	8.50	7.82
อัตรากำไรสุทธิ (%)	7.87	7.23	6.54
อัตราผลตอบแทนต่อส่วนของผู้ถือหุ้น (%)	4.00	4.17	3.76
อัตราส่วนหนี้สินต่อทุน (เท่า)	1.15	1.27	1.30

ทั้งนี้ในไตรมาส 3/2554 บริษัทจดทะเบียนมีมูลค่าการลงทุนเพิ่มในสินทรัพย์ถาวร 105.90 พันล้านบาท เพิ่มขึ้น 18.29% จากไตรมาส 3/2553 อย่างไรก็ดี สัดส่วนของจำนวนบริษัทจดทะเบียนที่ลงทุนคิดเป็น 77.84% ของบริษัทจดทะเบียนทั้งหมด ลดลงจาก 80.48% ในไตรมาส 3/2553 สำหรับกลุ่มที่มีมูลค่าการลงทุนเพิ่มขึ้นสูงคือกลุ่มทรัพยากร รองลงมาคือ กลุ่มสินค้าอุตสาหกรรมและกลุ่มเทคโนโลยี

บริษัทจดทะเบียนระดมทุนในไตรมาส 3/2554 มีมูลค่ารวม 7,766.23 ล้านบาท ลดลง 65.28% จากไตรมาส 3/2553 โดยการระดมทุนในตลาดแรกมีมูลค่า 2,998.75 ล้านบาท จากบริษัทเข้าจดทะเบียนใหม่ 2 บริษัทคือ บมจ. คิวทีซี เอนเนอร์ยี (QTC) บมจ. เอเชีย พรีซิชั่น (APCS) และมีกองทุนรวมอสังหาริมทรัพย์เข้าจดทะเบียนใหม่ 1 กองทุน คือ กองทุนรวมอสังหาริมทรัพย์ไทยริเทล อินเวสเมนต์ (TRIF) สำหรับการระดมทุนในตลาดรองมีมูลค่า 4,767.48 ล้านบาท

อย่างไรก็ดี เมื่อพิจารณาผลการดำเนินงานของบริษัทจดทะเบียนในไตรมาส 3/2554 เทียบกับไตรมาส 2/2554 พบว่ามีสัญญาณการชะลอตัวลงของระดับรายได้และกำไรจากการดำเนินงาน ส่งผลให้กำไรสุทธิปรับลดลง 9.55% จากไตรมาส 2/2554

Disclaimers : ข้อความที่ปรากฏในรายงานฉบับนี้เป็นความเห็นส่วนตัวของผู้เขียนโดยเฉพาะ ซึ่งไม่มีส่วนเกี่ยวข้องกับหน่วยงานที่ผู้เขียนสังกัดอยู่ รายงานฉบับนี้จัดทำบนพื้นฐานของข้อมูลที่เชื่อว่ามีคุณภาพเชื่อถือได้ โดยมีวัตถุประสงค์เพื่อให้ความรู้และแนวคิดแก่ผู้อ่านเท่านั้น

¹ นับเฉพาะบริษัทที่มีฐานะเป็นบริษัทจดทะเบียนในตลาดหลักทรัพย์ในช่วงไตรมาส 3/2554 ไม่รวมกองทุนรวมอสังหาริมทรัพย์ และส่งบการเงินภายใน 30 พฤศจิกายน 2554

ส่วนที่ 1 ภาพรวมผลการดำเนินงานของบริษัทจดทะเบียน²

ในไตรมาส 3/2554 บริษัทจดทะเบียนมีกำไรสุทธิ 152.27 พันล้านบาท เพิ่มขึ้น 3.85% เมื่อเทียบกับไตรมาส 3/2553 จากระดับรายได้ที่เพิ่มขึ้นมาก โดยมีบริษัทที่มีกำไรสุทธิ 376 บริษัท หรือ 81.03% ของบริษัทจดทะเบียนทั้งหมด

ผลการดำเนินงานของบริษัทจดทะเบียนในไตรมาส 3/2554 ปรับดีขึ้นเมื่อเทียบกับไตรมาส 3/2553 จากรายได้ที่เพิ่มขึ้นสูง (ตารางที่ 1) โดยบริษัทจดทะเบียนมีรายได้การขายและบริการรวม 2,193.52 พันล้านบาท เพิ่มขึ้นถึง 26.69% จากไตรมาส 3/2553 อย่างไรก็ตาม ต้นทุนรวมเพิ่มขึ้นสูงโดยเฉพาะต้นทุนน้ำมันเชื้อเพลิง³ ทำให้ต้นทุนรวมเพิ่มขึ้น 27.85% มาอยู่ที่ 2,021.98 พันล้านบาท ส่งผลให้บริษัทจดทะเบียนมีกำไรจากการดำเนินงาน 171.54 พันล้านบาท เพิ่มขึ้น 14.45% และมีกำไรสุทธิ 152.27 พันล้านบาท เพิ่มขึ้น 3.85% จากไตรมาส 3/2553 ทั้งนี้ ในไตรมาส 3/2554 บริษัทจดทะเบียนมีอัตรากำไรจากการดำเนินงาน 7.82% ลดลงจาก 8.66% ในไตรมาส 3/2553 และมีอัตรากำไรสุทธิ 6.54% ลดลงจาก 7.87% ในไตรมาส 3/2553

ในไตรมาส 3/2554 บริษัทจดทะเบียนส่วนใหญ่มีผลกำไรสุทธิและมีสัดส่วนของบริษัทที่มีกำไรเพิ่มขึ้นเมื่อเทียบกับไตรมาส 3/2553 โดยมีบริษัทที่มีกำไรสุทธิจำนวน 376 บริษัท จากทั้งหมด 464 บริษัท คิดเป็น 81.03% สูงขึ้นเมื่อเทียบกับ 79.01% ในไตรมาส 3/2553 และมีจำนวน 303 บริษัทที่มีกำไรสุทธิเพิ่มขึ้นจากไตรมาส 3/2553 อย่างไรก็ตาม จำนวนบริษัทที่มีกำไรมีสัดส่วนลดลงเมื่อเทียบกับไตรมาส 2/2554 ซึ่งอยู่ที่ 83.08%

ตารางที่ 1: ผลการดำเนินงานของบริษัทจดทะเบียน* (หน่วย: พันล้านบาท)

	ไตรมาส 3/2553	ไตรมาส 2/2554	ไตรมาส 3/2554	YoY (%)	QoQ (%)	9 เดือน ปี 2553	9 เดือน ปี 2554	YoY (%)
รายได้จากการขายและบริการ	1,731.35	2,200.62	2,193.52	26.69	-0.32	5,175.63	6,403.71	23.73
ต้นทุนรวม**	1,581.47	2,013.58	2,021.98	27.85	0.42	4,700.11	5,842.08	24.30
กำไรจากการดำเนินงาน	149.88	187.04	171.54	14.45	-8.29	475.52	561.63	18.11
รายได้อื่นๆ ***	131.16	126.90	134.92	2.87	6.32	335.65	393.59	17.26
ค่าใช้จ่ายอื่นๆ ****	59.83	44.32	56.48	-5.61	27.44	159.26	142.91	-10.26
กำไรก่อนหักภาษีและดอกเบี้ยจ่าย	221.20	269.62	249.98	13.01	-7.28	651.92	812.30	24.60
ดอกเบี้ยจ่าย	20.54	26.48	26.09	27.07	-1.45	63.45	76.38	20.38
กำไรสุทธิ	146.62	168.35	152.27	3.85	-9.55	422.52	516.47	22.23
อัตรากำไรจากการดำเนินงาน (%)	8.66	8.50	7.82			9.19	8.77	
อัตรากำไรสุทธิ (%)	7.87	7.23	6.54			7.67	7.60	
<u>กรณีไม่รวมข้อมูลของกลุ่มธุรกิจการเงิน</u>								
อัตรากำไรจากการดำเนินงาน (%)	8.30	8.95	8.34			8.98	9.29	
อัตรากำไรสุทธิ (%)	6.71	6.01	5.27			6.60	6.34	

ที่มา: SETSMART

หมายเหตุ * ผลการดำเนินงานของบริษัทจดทะเบียนในไตรมาส 3/2554 ไม่ได้รวมข้อมูลของ บมจ. ปตท.เคมีคอล (PTTCH) และ บมจ. ปตท.อะโรเมติกส์ และการกลั่น (PTTAR) ซึ่งควบรวมกิจการในช่วงต้นไตรมาส 4/2554 อย่างไรก็ตาม บริษัททั้ง 2 มีกำไรสุทธิรวม 2,725.41 พันล้านบาท ในไตรมาส 3/2553 และ 8,573.70 พันล้านบาท ในไตรมาส 2/2554 และ 6,221.00 พันล้านบาท ในไตรมาส 4/2553

** ต้นทุนรวม คือ ผลรวมของต้นทุนขายและค่าใช้จ่ายในการบริหารจัดการ

*** รายได้อื่น คือ รายได้ที่ไม่ได้เกิดจากธุรกิจหลักเช่น ดอกเบี้ยรับ กำไรการขายสินทรัพย์หรือเงินลงทุน กำไรอัตราแลกเปลี่ยน เป็นต้น

**** ค่าใช้จ่ายอื่น คือ ค่าใช้จ่ายที่ไม่ได้เกิดจากธุรกิจหลักเช่น ดอกเบี้ยจ่าย ขาดทุนการขายสินทรัพย์หรือเงินลงทุน ขาดทุนอัตราแลกเปลี่ยน

² นับเฉพาะบริษัทที่มีฐานะเป็นบริษัทจดทะเบียนในตลาดหลักทรัพย์ในช่วงไตรมาส 3/2554 ไม่รวมกองทุนรวมอสังหาริมทรัพย์ และส่งบการเงินภายใน 30 พฤศจิกายน 2554

³ ในไตรมาส 3/2554 ค่าเฉลี่ยราคาน้ำมันดิบดูไบอยู่ที่ 107.10 เหรียญ สหรัฐ/บาร์เรล สูงขึ้น 44.93% เมื่อเทียบกับค่าเฉลี่ยในไตรมาส 3/2553 ที่ 73.90 เหรียญ สหรัฐ/บาร์เรล ขณะที่ลดลง 3.08% จากค่าเฉลี่ยในไตรมาส 2/2554 ที่ 110.50 เหรียญ สหรัฐ/บาร์เรล (ที่มา : Bloomberg)

เมื่อพิจารณารายกลุ่มอุตสาหกรรม (ตารางที่ 2) พบว่าทุกกลุ่มมีผลกำไรและกลุ่มที่มีกำไรสุทธิเพิ่มขึ้นอย่างมีนัยสำคัญในไตรมาส 3/2554 คือ กลุ่มอสังหาริมทรัพย์และก่อสร้าง กลุ่มธุรกิจการเงินและกลุ่มธุรกิจบริการ กลุ่มที่มีมูลค่าของกำไรสุทธิเพิ่มขึ้นสูงสุดคือ กลุ่มอสังหาริมทรัพย์และก่อสร้างซึ่งมีกำไรสุทธิ 24.67 พันล้านบาท (คิดเป็นสัดส่วน 16.20% ของกำไรสุทธิรวม) เพิ่มขึ้น 84.20% จากไตรมาส 3/2553 เนื่องจากบริษัทส่วนใหญ่ในกลุ่มประมาณ 74% มีกำไรสุทธิเพิ่มขึ้นจากไตรมาส 3/2553 ประกอบกับ บมจ. ทีพีโอโพลีน (TPIPL) มีรายการพิเศษการกลับรายการประมาณการหนี้สินจากค่าปรับ 6.90 พันล้านบาท ทำให้มีกำไรสุทธิเพิ่มขึ้นจาก 0.67 พันล้านบาทในไตรมาส 3/2553 เป็น 7.43 พันล้านบาท

รองลงมาคือ กลุ่มธุรกิจการเงินซึ่งมีกำไรสุทธิ 42.03 พันล้านบาท (คิดเป็นสัดส่วน 27.60% ของกำไรสุทธิรวม) เพิ่มขึ้น 24.21% จากไตรมาส 3/2553 สาเหตุหลักเกิดจากกลุ่มธนาคารพาณิชย์มีกำไรดีขึ้นจากรายได้ดอกเบี้ยและรายได้ค่าธรรมเนียมที่เพิ่มขึ้น

ขณะที่ในกลุ่มธุรกิจบริการมีกำไรสุทธิ 15.54 พันล้านบาท (คิดเป็นสัดส่วน 10.20% ของกำไรสุทธิรวม) เพิ่มขึ้น 90.16% จากไตรมาส 3/2553 เนื่องจากบริษัทส่วนใหญ่ในกลุ่มประมาณ 78% มีกำไรสุทธิเพิ่มขึ้น ประกอบกับบริษัทขนาดใหญ่บางบริษัทมีกำไรจากการดำเนินงานเพิ่มขึ้นมาก คือ บมจ. ซีพี ออลล์ (CPALL) และ บมจ. กรุงเทพดุสิตเวชการ (BGH) รวมถึงมีบริษัทขนาดใหญ่บางบริษัทมีกำไรเพิ่มขึ้นมากจากรายการพิเศษ คือ บมจ. การบินไทย (THAI) ซึ่งมีกำไรสุทธิเพิ่มขึ้นจากกำไรอัตราแลกเปลี่ยนและ บมจ. บีทีเอส โฮลดิ้งส์ (BTS) มีกำไรสุทธิเพิ่มขึ้นเนื่องจากการโอนกลับค่าเผื่อการลดลงของต้นทุนงานรื้อถอนและรายได้ค่าชดเชยตามคำสั่งศาล

สำหรับกลุ่มที่มีกำไรสุทธิลดลงจากไตรมาส 3/2553 ที่สำคัญคือกลุ่มทรัพยากรและกลุ่มสินค้าอุตสาหกรรม โดยกลุ่มทรัพยากรมีกำไรสุทธิ 40.61 พันล้านบาท (คิดเป็น 26.67% ของกำไรสุทธิรวม) ลดลง 26.65% จากไตรมาส 3/2553 เนื่องจากบริษัทส่วนใหญ่ในกลุ่มประมาณ 52% มีกำไรสุทธิลดลง ประกอบกับบริษัทขนาดใหญ่บางบริษัทคือ บมจ. บ้านปู (BANPU) ไม่มีกำไรรายการพิเศษเทียบกับในไตรมาส 3/2553 ซึ่งมีกำไรจากเงินลงทุน 11.69 พันล้านบาท สำหรับกลุ่มสินค้าอุตสาหกรรมมีกำไรสุทธิ 2.86 พันล้านบาท (คิดเป็น 1.88% ของกำไรสุทธิรวม) ลดลง 66.20% จากไตรมาส 3/2553 เนื่องจากบริษัทส่วนใหญ่ในกลุ่มประมาณ 53% มีกำไรสุทธิลดลงจากไตรมาส 3/2553 โดยเฉพาะบางบริษัทในกลุ่มอุตสาหกรรมเหล็กมีกำไรจากการดำเนินงานลดลงเนื่องจากต้นทุนวัตถุดิบปรับสูงขึ้น

ตารางที่ 2: กำไรสุทธิแยกรายกลุ่มอุตสาหกรรม (หน่วย: พันล้านบาท)

กลุ่มอุตสาหกรรม	ไตรมาส 3/2553	ไตรมาส 2/2554	ไตรมาส 3/2554	YoY (%)	QoQ (%)	9 เดือน ปี 2553	9 เดือน ปี 2554	YoY (%)
ธุรกิจการเงิน	33.84	41.14	42.03	24.21	2.16	93.06	126.27	35.69
ทรัพยากร	55.36	63.48	40.61	-26.65	-36.03	144.08	180.31	25.14
อสังหาริมทรัพย์และก่อสร้าง	13.40	18.86	24.67	84.20	30.86	52.03	62.39	19.91
บริการ	8.17	4.60	15.54	90.16	237.91	38.33	32.76	-14.51
เทคโนโลยี	15.72	13.25	13.73	-12.68	3.65	40.32	41.20	2.18
เกษตรและอุตสาหกรรมอาหาร	8.01	11.23	10.96	36.79	-2.43	26.06	32.02	22.86
สินค้าอุตสาหกรรม	8.45	7.17	2.86	-66.20	-60.17	16.78	27.55	64.25
บริษัทในตลาดหลักทรัพย์ mai	0.84	0.81	0.88	4.01	7.73	2.09	2.68	28.54
สินค้าอุปโภคบริโภค	1.85	3.55	0.82	-55.70	-76.93	7.04	7.60	7.92
บริษัทที่อยู่ระหว่างฟื้นฟูกิจการ	0.99	4.26	0.18	-81.89	-95.80	2.74	3.68	34.45
รวมผลกำไรทุกกลุ่มอุตสาหกรรม	146.62	168.35	152.27	3.85	-9.55	422.52	516.47	22.23

ที่มา : SETSMART

บริษัทจดทะเบียนมีกำไรสุทธิปรับลดลง 9.55% จากไตรมาส 2/2554 เนื่องจากรายได้ลดลงและต้นทุนการผลิตและต้นทุนการบริหารจัดการปรับเพิ่มขึ้น รวมถึงมีสัญญาณชะลอตัวจากการลดลงของอัตรากำไรจากการดำเนินงาน

ในไตรมาส 3/2554 บริษัทจดทะเบียนมีกำไรจากการดำเนินงานลดลงจากไตรมาส 2/2554 (ตารางที่ 1) เนื่องจากมีรายได้การขายและบริการ 2,193.52.44 พันล้านบาท ซึ่งแม้อลดลงเล็กน้อย 0.32% จากไตรมาส 2/2554 แต่ต้นทุนการผลิตและการบริหารจัดการสูงขึ้น 0.42% จากไตรมาส 2/2554 ทำให้อัตรากำไรจากการดำเนินงานปรับลดลงจาก 8.50% ในไตรมาส 2/2554 เป็น 7.82% และมีกำไรสุทธิรวม 152.27 พันล้านบาท ลดลง 9.55% จากไตรมาส 2/2554 คิดเป็นอัตรากำไรสุทธิ 6.54% ลดลงจาก 7.23% ในไตรมาส 2/2554

เนื่องจากกลุ่มทรัพยากรซึ่งมีกำไรสุทธิในสัดส่วนสูงเมื่อเทียบกับกำไรสุทธิรวมของบริษัทจดทะเบียนทั้งหมด (มีกำไรสุทธิ 40.61 พันล้านบาทคิดเป็น 26.67% ของกำไรสุทธิรวม) ทำให้มีผลต่อภาพรวม หากไม่รวมผลการดำเนินงานของกลุ่มทรัพยากรจะทำให้ในไตรมาส 3/2554 บริษัทจดทะเบียนมีกำไรจากการดำเนินงาน 78.90 พันล้านบาท ลดลง 4.84% จากไตรมาส 2/2554 แม้จะมีกำไรสุทธิรวม 111.66 พันล้านบาท เพิ่มขึ้น 6.48% จากไตรมาส 2/2554

เมื่อพิจารณารายกลุ่มอุตสาหกรรม (ตารางที่ 2) พบว่า ทุกกลุ่มมีผลกำไรสุทธิแต่มี 5 กลุ่มที่มีกำไรสุทธิลดลง คือ กลุ่มทรัพยากร กลุ่มเกษตรและอาหาร กลุ่มสินค้าอุตสาหกรรม กลุ่มสินค้าอุปโภคบริโภค และกลุ่มบริษัทที่อยู่ระหว่างฟื้นฟูกิจการ

โดยกลุ่มที่มีมูลค่าของกำไรสุทธิลดลงสูงสุด คือ กลุ่มทรัพยากร ซึ่งมีกำไรสุทธิ 40.61 พันล้านบาท ลดลง 36.03% จากไตรมาส 2/2554 โดยประมาณครึ่งหนึ่ง (48%) ของบริษัทในกลุ่มมีกำไรสุทธิลดลงจากไตรมาส 2/2554 ประกอบกับบริษัทขนาดใหญ่บางบริษัทในธุรกิจพลังงานมีกำไรในรายการพิเศษลดลง (กำไรจากเงินลงทุนและจากอัตราแลกเปลี่ยน) เช่น บมจ. ปตท. (PTT) บมจ. ปตท. สำรวจและผลิตปิโตรเลียม (PTTEP) บมจ. บางจากปิโตรเลียม (BCP) และ บมจ. ไออาร์พีซี (IRPC)

กลุ่มที่มีมูลค่าของกำไรสุทธิลดลงรองลงมาคือกลุ่มสินค้าอุตสาหกรรม มีกำไรสุทธิ 2.86 พันล้านบาท ลดลง 60.17% จากไตรมาส 2/2554 โดยบริษัทส่วนใหญ่ในกลุ่มประมาณ 66% มีกำไรสุทธิลดลงจากไตรมาส 2/2554 และบริษัทขนาดใหญ่บางบริษัทในกลุ่มธุรกิจเหล็ก เช่น บมจ. สหวิริยาสตีลอินดัสตรี (SSI) มีกำไรสุทธิลดลงเนื่องจากต้นทุนการผลิตสูงขึ้น และ บมจ. ไทย-เยอรมัน โปรดัคส์ (TGPRO) มีกำไรสุทธิลดลงเนื่องจากไม่มีรายการโอนกลับขาดทุนจากการปรับโครงสร้างหนี้ตั้งเช่นในไตรมาส 2/2554

อย่างไรก็ตามกลุ่มที่มีกำไรสุทธิเพิ่มขึ้น คือ กลุ่มธุรกิจการเงิน กลุ่มอสังหาริมทรัพย์ และก่อสร้าง กลุ่มธุรกิจบริการ กลุ่มเทคโนโลยี และกลุ่มบริษัทในตลาดหลักทรัพย์ เอ็ม เอ ไอ (mai) โดย 3 ใน 5 กลุ่มมีอัตรากำไรเพิ่มขึ้นทั้งอัตรากำไรจากการดำเนินงานและอัตรากำไรสุทธิ คือ ธุรกิจบริการ กลุ่มเทคโนโลยี และกลุ่มบริษัทในตลาดหลักทรัพย์ เอ็ม เอ ไอ (mai) ทั้งนี้กลุ่มที่มีมูลค่าของกำไรสุทธิปรับเพิ่มขึ้นสูงสุดคือกลุ่มธุรกิจบริการซึ่งมีกำไรสุทธิ 15.54 พันล้านบาท เพิ่มขึ้น 237.91% จากไตรมาส 2/2554 เนื่องจากบริษัทส่วนใหญ่ประมาณ 60% ของกลุ่มมีกำไรเพิ่มขึ้น และบริษัทขนาดใหญ่บางบริษัทมีกำไรเพิ่มขึ้นจากรายการพิเศษ คือ บมจ. การบินไทย (THAI) ซึ่งมีกำไรจากอัตราแลกเปลี่ยน และ บมจ. บีทีเอส โฮลดิ้งส์ (BTS) มีกำไรจากการโอนกลับค่าปรับ

ผลการดำเนินงานของบริษัทจดทะเบียนช่วง 9 เดือนแรกของปี 2554 ปรับดีขึ้นจากช่วงเดียวกันในปี 2553 แต่อัตรากำไรจากการดำเนินงานที่ปรับลดลงและผลกระทบจากภาวะอุทกภัยเป็นปัจจัยที่อาจกระทบต่อกำไรของบริษัทจดทะเบียนในไตรมาส 4/2554

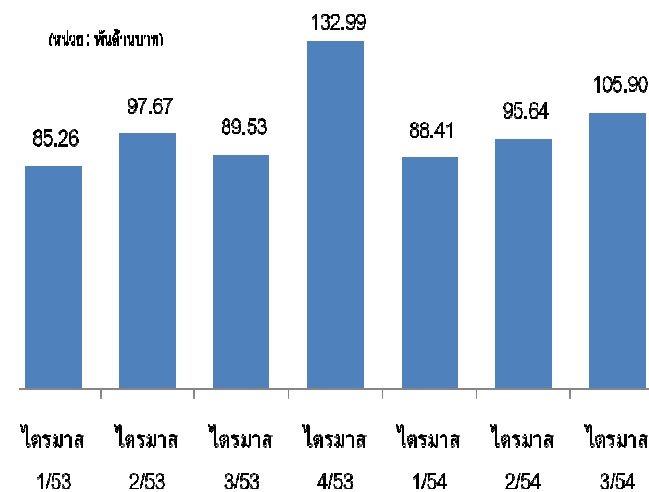
ภาพรวมใน 9 เดือนแรกของปี 2554 เทียบกับช่วง 9 เดือนแรกของปี 2553 (ตารางที่ 1) บริษัทจดทะเบียนมีผลการดำเนินงานดีขึ้นจากระดับรายได้ที่เพิ่มขึ้นมาก โดยอยู่ที่ระดับ 6,403.71 พันล้านบาท เพิ่มขึ้น 23.73% ขณะที่ต้นทุนการดำเนินงานเพิ่มขึ้น 24.30% ทำให้มีกำไรจากการดำเนินงาน 561.63 พันล้านบาท เพิ่มขึ้นเพียง 18.11% และมีกำไรสุทธิ 516.47 พันล้านบาท เพิ่มขึ้น 22.23% อย่างไรก็ดี แม้ภาพรวมกำไรสุทธิปรับสูงขึ้นแต่มีสัญญาณบ่งชี้การชะลอตัวจากอัตรากำไรจากการดำเนินงานที่ลดลงเป็น 8.77% จาก 9.19% ในช่วงเดียวกันของปี 2553

ส่วนที่ 2 การลงทุนเพิ่มขึ้นในสินทรัพย์ถาวรของบริษัทจดทะเบียน⁴

ในไตรมาส 3/2554 บริษัทจดทะเบียนมีมูลค่าการลงทุนเพิ่มขึ้นในสินทรัพย์ถาวร 105.90 พันล้านบาท เพิ่มขึ้นทั้งจากไตรมาส 3/2553 และไตรมาส 2/2554 โดยกลุ่มที่มีมูลค่าการลงทุนเพิ่มขึ้นสูงคือกลุ่มทรัพยากร

ในไตรมาส 3/2554 บริษัทจดทะเบียนมีมูลค่าการลงทุนเพิ่มขึ้นในสินทรัพย์ถาวร 105.90 พันล้านบาท เพิ่มขึ้น 18.29% จากไตรมาส 3/2553 และเพิ่มขึ้น 10.73% จากไตรมาส 2/2554 (รูปที่ 1) ขณะที่เมื่อพิจารณารายบริษัทในไตรมาส 3/2554 มีบริษัทที่ลงทุนเพิ่มขึ้นในสินทรัพย์ถาวรจำนวน 425 บริษัท คิดเป็น 77.84% ของบริษัทจดทะเบียนทั้งหมดในตลาดหลักทรัพย์ 546 บริษัท ลดลงเมื่อเทียบกับ 80.48% ในไตรมาส 3/2553 และ 83.27% ในไตรมาส 2/2554

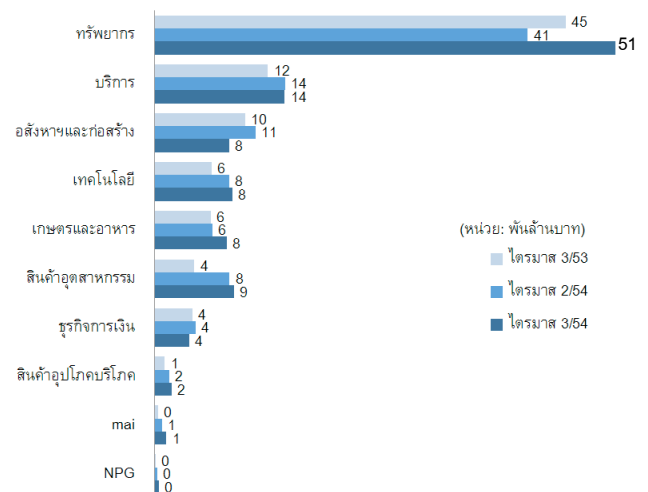
รูปที่ 1: มูลค่าการลงทุนเพิ่มขึ้นในสินทรัพย์ถาวร (รายไตรมาส)



ที่มา : SETSMART

หมายเหตุ : ไม่รวมข้อมูลของกองทุนรวมอสังหาริมทรัพย์

รูปที่ 2: เปรียบเทียบมูลค่าการลงทุนเพิ่มขึ้นในสินทรัพย์ถาวร (รายอุตสาหกรรม)



ที่มา : SETSMART

หมายเหตุ : ไม่รวมข้อมูลของกองทุนรวมอสังหาริมทรัพย์

โดยเมื่อพิจารณามูลค่าการลงทุนที่เพิ่มขึ้นจากไตรมาส 3/2553 รายกลุ่มอุตสาหกรรม (รูปที่ 2) พบว่ามูลค่าการลงทุนที่เพิ่มขึ้นเกิดจากกลุ่มทรัพยากรเป็นหลัก โดยมีมูลค่าลงทุน 51.14 พันล้านบาท (คิดเป็น 47.33% ของมูลค่าการลงทุนรวม) เพิ่มขึ้น 14.22% จากไตรมาส 3/2553 สำหรับบริษัทในกลุ่มทรัพยากรที่มีมูลค่าการลงทุนในระดับสูง คือ บมจ. ปตท. (PTT) ซึ่งลงทุนในโครงการเพื่อการสำรวจและผลิตปิโตรเลียมในโครงการแคนาดา ออยล์ แซนด์ เคเคดี โครงการบงกช โครงการพีที ทีอีพี ออสตราเลเซีย และโครงการอาทิตย์ เป็นหลัก รวมถึง บมจ. บ้านปู (BANPU) และ บมจ. บางจากปิโตรเลียม (BCP) ซึ่งทั้ง 2 บริษัทลงทุนเพิ่มในเครื่องจักร เป็นหลัก

กลุ่มที่มีมูลค่าการลงทุนเพิ่มขึ้นจากไตรมาส 3/2553 รองลงมาคือ กลุ่มสินค้าอุตสาหกรรมและกลุ่มเทคโนโลยี (คิดเป็น 6.38% และ 7.38% ของมูลค่าการลงทุนรวม) สำหรับบริษัทในกลุ่มสินค้าอุตสาหกรรมที่มีมูลค่าการลงทุนในระดับสูง คือ บมจ. อินโดรามา เวนเจอร์ส (IVL) ซึ่งลงทุนในโครงการเพื่อขยายธุรกิจด้านพลาสติก PET

⁴ นับเฉพาะบริษัทที่มีฐานะเป็นบริษัทจดทะเบียนในตลาดหลักทรัพย์ในช่วงไตรมาส 3/2554 ไม่รวมกองทุนรวมอสังหาริมทรัพย์

และ บมจ. สหวิริยาสตีลอินดัสตรี (SSI) ซึ่งลงทุนในโครงการปรับปรุงโรงงานถลุงเหล็ก สำหรับบริษัทในกลุ่มเทคโนโลยีที่มีมูลค่าการลงทุนในระดับสูง คือ บมจ. ทู คอรัปอเรชั่น (TRUE) ซึ่งลงทุนในโครงข่ายบริการ 3G

เมื่อพิจารณามูลค่าการลงทุนในไตรมาส 3/2554 ที่เพิ่มขึ้นจากไตรมาส 2/2554 รายกลุ่มอุตสาหกรรม (รูปที่ 2) พบว่ามูลค่าการลงทุนที่เพิ่มขึ้นเกิดจากกลุ่มทรัพยากรเป็นหลัก รองลงมา คือ กลุ่มเกษตรและอาหาร (คิดเป็น 6.70% ของมูลค่าการลงทุนทั้งหมด) ลงทุนเพิ่มขึ้น 24.38% สำหรับบริษัทในกลุ่มเกษตรและอาหารที่มีมูลค่าการลงทุนในระดับสูง คือ บมจ.เจริญโภคภัณฑ์อาหาร (CPF)

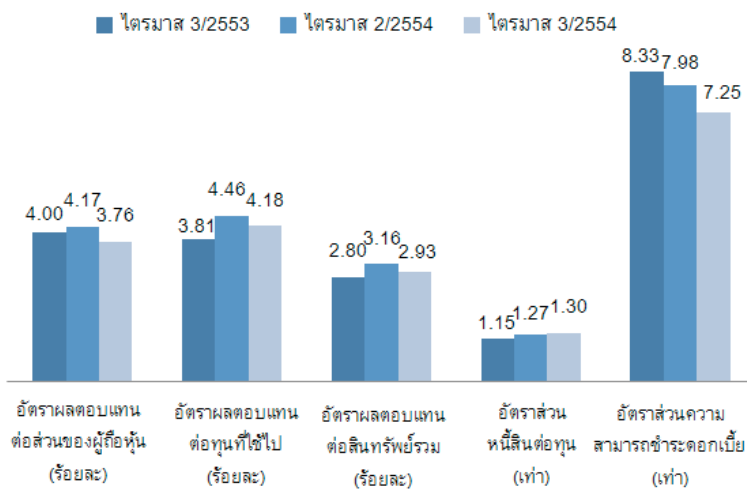
ส่วนที่ 3 ประสิทธิภาพการดำเนินงานของบริษัทจดทะเบียน⁵

ดัชนีชี้วัดประสิทธิภาพการดำเนินงานของบริษัทจดทะเบียนในไตรมาส 3/2554 ปรับลดลงจากไตรมาส 3/2553 และไตรมาส 2/2554 จากความสามารถในการทำกำไรที่ลดลง

ในไตรมาส 3/2554 บริษัทจดทะเบียนมีดัชนีชี้วัดประสิทธิภาพการดำเนินงาน (รูปที่ 3) ปรับลดลงเมื่อเทียบกับไตรมาส 3/2553 ตามทิศทางของกำไรจากการดำเนินงานและกำไรสุทธิซึ่งปรับลดลง โดยบริษัทจดทะเบียนมีอัตราผลตอบแทนต่อส่วนของผู้ถือหุ้น (Return on Equity: ROE) อยู่ที่ 3.76% ลดลงจาก 4.00% ในไตรมาส 3/2553 ขณะที่เมื่อพิจารณาถึงผลตอบแทนที่ได้จากสินทรัพย์ที่จำเป็นต่อการดำเนินกิจการ พบว่าในไตรมาส 3/2554 บริษัทจดทะเบียนยังคงมีอัตราผลตอบแทนต่อส่วนของผู้ถือหุ้น (Return on Capital Employed: ROCE) และอัตราผลตอบแทนต่อสินทรัพย์รวม (Return on Asset: ROA) สูงกว่าระดับ ณ ไตรมาส 3/2553 โดยอยู่ที่ 4.18% และ 2.93% ตามลำดับ

อย่างไรก็ตามเมื่อเทียบกับข้อมูลในไตรมาส 2/2554 พบว่าบริษัทจดทะเบียนมีดัชนีชี้วัดประสิทธิภาพการดำเนินงานในไตรมาส 3/2554 ลดลงทุกรายการ ทั้งอัตราผลตอบแทนต่อส่วนของผู้ถือหุ้น อัตราผลตอบแทนต่อสินทรัพย์รวมและอัตราผลตอบแทนของผู้ถือหุ้น

รูปที่ 3: ดัชนีชี้วัดประสิทธิภาพการดำเนินงานและฐานะการเงิน (รายไตรมาส)



ที่มา: SETSMART

หมายเหตุ: ไม่รวมกลุ่มธุรกิจการเงินและกองทุนรวมอสังหาริมทรัพย์

ฐานะทางการเงินของบริษัทจดทะเบียนในไตรมาส 3/2554 อยู่ในเกณฑ์มั่นคงและมีระดับสภาพคล่องในการชำระหนี้ในระดับสูง

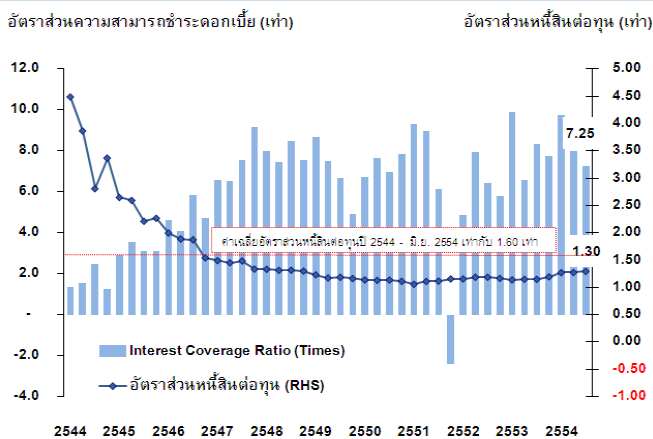
เมื่อพิจารณาความมั่นคงของฐานะการเงินในไตรมาส 3/2554 (รูปที่ 4) บริษัทจดทะเบียนมีฐานะทางการเงินอยู่ในเกณฑ์มั่นคงแต่ภาระหนี้สินมีแนวโน้มปรับเพิ่มสูงขึ้น โดยมีระดับหนี้สินต่อทุน (debt to equity ratio) อยู่ในระดับต่ำที่ 1.30 เมื่อเทียบ

⁵ นับเฉพาะบริษัทที่มีฐานะเป็นบริษัทจดทะเบียนในตลาดหลักทรัพย์ในช่วงไตรมาส 3/2554 ไม่รวมกลุ่มธุรกิจการเงินและกองทุนรวมอสังหาริมทรัพย์

กับค่าเฉลี่ยตั้งแต่ปี 2544 – ไตรมาส 2/2554 ที่ผ่านมา อย่างไรก็ตาม ปรับสูงขึ้นจาก 1.15 เท่าในไตรมาส 3/2553 และ 1.27 เท่าในไตรมาส 2/2554 ทั้งนี้ภาระหนี้สินที่เพิ่มขึ้นส่วนหนึ่งเกิดจากการลงทุนของบริษัทจดทะเบียนเพิ่มขึ้น ซึ่งจะเป็นผลดีต่อผลการดำเนินงานแก่บริษัทจดทะเบียนในอนาคต

ขณะที่สภาพคล่องการชำระหนี้ของบริษัทจดทะเบียนปรับลดลงตามทิศทางของอัตราค่าไรจากการดำเนินงานที่ลดลง โดยในไตรมาส 3/2554 มีอัตราส่วนความสามารถชำระดอกเบี้ยลดลงเป็น 7.25 เท่า เทียบกับ 8.33 เท่าในไตรมาส 3/2553 และ 7.98 เท่าในไตรมาส 2/2554

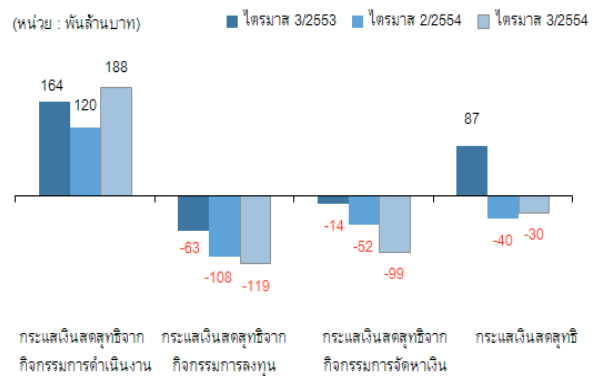
รูปที่ 4: อัตราส่วนความสามารถชำระดอกเบี้ยและสัดส่วนหนี้สินต่อทุน (รายไตรมาส)



ที่มา: SETSMART

หมายเหตุ: ไม่รวมกลุ่มธุรกิจการเงินและกองทุนรวมอสังหาริมทรัพย์

รูปที่ 5: องค์ประกอบของกระแสเงินสด (รายไตรมาส)



ที่มา: SETSMART

หมายเหตุ: ไม่รวมกลุ่มธุรกิจการเงินและกองทุนรวมอสังหาริมทรัพย์

ในไตรมาส 3/2554 บริษัทจดทะเบียนมีสภาพคล่องทางการเงินลดลงจากไตรมาส 3/2553 จากการลงทุนเพิ่มขึ้นและลดการกู้ยืมเงินลง อย่างไรก็ตามมีสภาพคล่องสูงขึ้นเมื่อเทียบกับไตรมาส 2/2554 จากการสะสมสินค้าคงคลังลดลง

ในไตรมาส 3/2554 บริษัทจดทะเบียนมีสภาพคล่องลดลงจากไตรมาส 3/2553 เนื่องจากบริษัทจดทะเบียนใช้เงินเพื่อการลงทุนเพิ่มขึ้น โดยเป็นการลงทุนทั้งด้านสินทรัพย์ถาวรและการลงทุนในบริษัทลูก บริษัทย่อย และบริษัทร่วม ซึ่งทำให้บริษัทจดทะเบียนมีกระแสเงินสดสุทธิจากการลงทุน 119.34 พันล้านบาท เทียบกับในไตรมาส 3/2553 ที่มีกระแสเงินสดสุทธิจากการลงทุน 62.83 พันล้านบาท ประกอบกับในไตรมาส 3/2554 มีการจ่ายเงินปันผลเพิ่มขึ้นและลดภาระทางการเงินลงทั้งการกู้ยืมเงินลดลงและชำระหนี้เพิ่มขึ้น ซึ่งทำให้บริษัทจดทะเบียนมีกระแสเงินสดสุทธิจากการจัดหาเงิน 99.01 พันล้านบาท ส่งผลให้ในไตรมาส 3/2554 บริษัทจดทะเบียนมีกระแสเงินสดจ่ายสุทธิ 30.47 พันล้านบาท เทียบกับในไตรมาส 3/2553 ที่มีกระแสเงินสดรับสุทธิ 87.48 พันล้านบาท

อย่างไรก็ตาม บริษัทจดทะเบียนมีสภาพคล่องสูงขึ้นเมื่อเทียบกับไตรมาส 2/2554 ซึ่งมีกระแสเงินสดจ่ายสุทธิ 40.37 พันล้านบาท สาเหตุหลักเกิดจากในไตรมาส 3/2554 บริษัทจดทะเบียนสะสมสินค้าคงคลังลดลง ซึ่งมีส่วนทำให้บริษัทจดทะเบียนมีกระแสเงินสดรับสุทธิจากกิจกรรมดำเนินงาน 187.89 พันล้านบาท สูงขึ้นเมื่อเทียบกับในไตรมาส 2/2554 ที่มีกระแสเงินสดรับสุทธิจากการดำเนินงาน 119.65 พันล้านบาท

ส่วนที่ 4 การระดมทุนของบริษัทจดทะเบียน⁶

ในไตรมาส 3/2554 บริษัทจดทะเบียนระดมทุน 7,766.23 ล้านบาท ปรับลดลงจากไตรมาส 3/2553 และไตรมาส 2/2554 อย่างไรก็ตาม มูลค่าระดมทุนในช่วง 9 เดือนแรกของปี 2554 ยังคงเพิ่มขึ้นจากช่วงเดียวกันในปีก่อนหน้า

ในไตรมาส 3/2554 มูลค่าการระดมทุนในรูปแบบตราสารทุนของบริษัทจดทะเบียนในตลาดหลักทรัพย์แห่งประเทศไทย (SET) และตลาดหลักทรัพย์ เอ็ม เอ ไอ (mai) มีมูลค่ารวม 7,766.23 ล้านบาท (รูปที่ 6) ลดลง 65.28% จากไตรมาส 3/2553 และลดลง 70.91% จากไตรมาส 2/2554

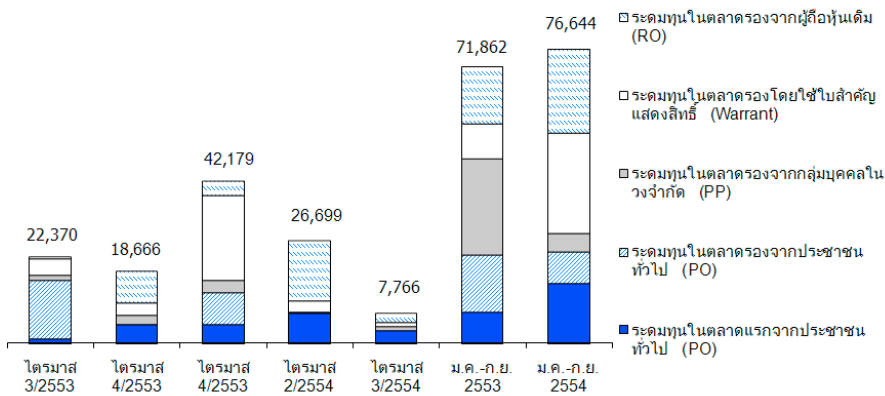
ด้านการระดมทุนในตลาดแรก (Initial public offering: IPO) ในไตรมาส 3/2554 มีมูลค่าระดมทุนรวม 2,998.75 ล้านบาท โดยมีบริษัทเข้าจดทะเบียนใหม่ 2 บริษัท คือ บมจ. คิวทีซี เอนเนอร์ยี (QTC) บมจ. เอเซีย ฟริชชีน (APCS) มูลค่าระดมทุนรวม 100.00 และ 408.75 ล้านบาท ตามลำดับ และมีกองทุนรวมอสังหาริมทรัพย์เข้าจดทะเบียนใหม่ 1 กองทุน คือ กองทุนรวมอสังหาริมทรัพย์ไทยริเทล อินเวสเมนต์ (TRIF) มูลค่าระดมทุน 2,490.00 ล้านบาท ทั้งนี้ ในไตรมาส 3/2554 มีมูลค่าระดมทุนในตลาดแรกเพิ่มขึ้น 175.62% จากไตรมาส 3/2553 (มีบริษัทเข้าจดทะเบียน 2 บริษัทและ 1 กองทุนรวมอสังหาริมทรัพย์) แต่ลดลง 60.89% จากไตรมาส 2/2554 (มีบริษัทเข้าจดทะเบียน 4 บริษัทและ 2 กองทุนรวมอสังหาริมทรัพย์)

สำหรับการระดมทุนในตลาดรอง (Secondary equity offering: SEO) ของทั้ง SET และ mai มีมูลค่ารวม 4,767.48 ล้านบาท ซึ่งส่วนใหญ่เป็นการระดมทุนจากผู้ถือหุ้นเดิม (RO) มูลค่าระดมทุน 2,441.33 ล้านบาท รองลงมา คือ การระดมทุนจากกลุ่มบุคคลในวงจำกัด (PP) มูลค่า 1,224.60 ล้านบาท และการระดมทุนจากผู้ถือใบสำคัญแสดงสิทธิ (XE) มูลค่า 1,101.55 ล้านบาท ตามลำดับ ทั้งนี้ ในไตรมาส 3/2554 มีมูลค่าระดมทุนในตลาดรองลดลง 77.60% จากไตรมาส 3/2553 และลดลง 74.95% จากไตรมาส 2/2554 ก่อนหน้า

ทั้งนี้ มูลค่าระดมทุนในตลาดรองในไตรมาส 3/2554 ลดลงเนื่องจากบริษัทจดทะเบียนที่ระดมทุนส่วนใหญ่เป็นบริษัทขนาดเล็ก ขณะที่บริษัทจดทะเบียนขนาดใหญ่บางบริษัทมีการระดมทุนในมูลค่าสูงมากในช่วงที่ผ่านมา โดยในไตรมาส 3/2553 มี บมจ. อินโตรามา เวนเจอร์ส (IVL) และ บมจ. บีทีเอส กรุ๊ป โฮลดิ้งส์ (BTS) มีมูลค่าระดมทุนรวม 15,882.32 ล้านบาท (คิดเป็น 74.63% ของมูลค่าระดมทุนในไตรมาส 3/2553) และในไตรมาส 2/2554 มี บมจ. ทู คอร์ปอเรชั่น (TRUE) ระดมทุน 13,118.50 ล้านบาท (คิดเป็น 68.93% ของมูลค่าระดมทุนในไตรมาส 2/2554) ตามลำดับ

⁶ รวมทุกกลุ่มอุตสาหกรรมและกองทุนรวมอสังหาริมทรัพย์

รูปที่ 6: มูลค่าการระดมทุนในช่วงไตรมาส 3/2553 ถึง 3/2554 (แยกตามประเภท)

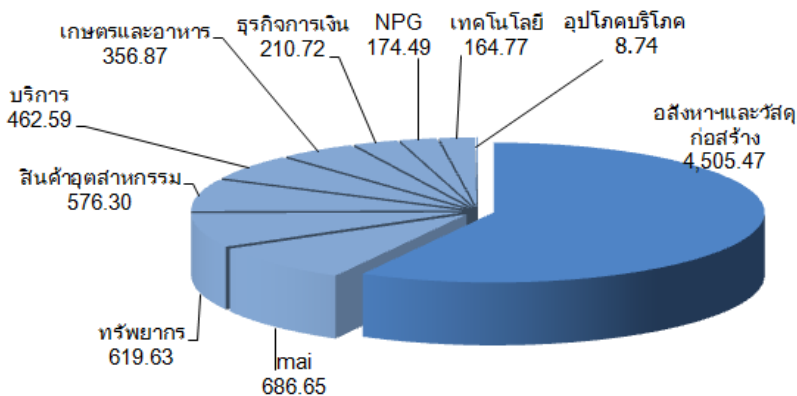


ที่มา : SETSMART

เมื่อพิจารณาการระดมทุนในไตรมาส 3/2554 แยกตามกลุ่มอุตสาหกรรม (รูปที่ 7) พบว่า การระดมทุนมีการกระจายตัวในทุกกลุ่มอุตสาหกรรม โดยมูลค่าการระดมทุนส่วนใหญ่เกิดจากการระดมทุนของกลุ่มอสังหาริมทรัพย์และวัสดุก่อสร้างซึ่งมีมูลค่าการระดมทุน 4,505.47 ล้านบาท คิดเป็น 58.01% ของมูลค่าการระดมทุนทั้งหมด เนื่องจากการเข้าจดทะเบียนใหม่ของกองทุนรวมอสังหาริมทรัพย์ไทยริเทิล อินเวสเม้นต์ (TRIF) มูลค่า 2,490.00 ล้านบาท และการระดมทุนในตลาดรองของ บมจ. แกรนด์ คาแนล แลนด์ (GLAND) ซึ่งระดมทุนมูลค่า 1,002.74 ล้านบาท เพื่อใช้ในการชำระหนี้ และป้องกันการเกิดปัญหาสภาพคล่องทางการเงินในอนาคต

กลุ่มที่มีมูลค่าการระดมทุนรองลงมา คือ กลุ่มบริษัทในตลาดหลักทรัพย์ เอ็ม เอ ไอ โดยมีมูลค่าการระดมทุน 686.65 ล้านบาท คิดเป็น 8.84% ของมูลค่าการระดมทุนทั้งหมด ทั้งนี้ บริษัทที่มีการระดมทุนในระดับสูงของกลุ่ม คือ โซลูชั่น คอนเนอร์ (1998) (SLC) ระดมทุนมูลค่า 400.03 ล้านบาท

รูปที่ 7: มูลค่าการระดมทุนในไตรมาส 3/2554 แยกรายอุตสาหกรรม (หน่วย: ล้านบาท)



ที่มา : SETSMART

ข้อมูลแสดงฐานะการเงินที่สำคัญและดัชนีชี้วัดประสิทธิภาพของบริษัทจดทะเบียน (Indicators for Listed Companies)

เอกสารแนบ 1

รายงานประจำไตรมาส 3/2554

	2553			2554			ALL listed Companies (Excluding Financial Industry and property funds)
	ไตรมาส 1	ไตรมาส 2	ไตรมาส 3	ไตรมาส 1	ไตรมาส 2	ไตรมาส 3	
บริษัทจดทะเบียน							
(ไม่รวมกลุ่มธุรกิจการเงินและกองทุนรวมอสังหาริมทรัพย์)							
เครื่องจักรและสิ่งติดตั้ง (พันล้านบาท)							
กระแสเงินสดจากกิจกรรมดำเนินงาน	200.50	115.31	164.42	204.80	156.12	187.89	Cash Flow from Operation (bill.Baht)
กระแสเงินสดจากกิจกรรมลงทุน	-96.43	-122.15	-62.83	-201.47	-365.31	-119.34	Cash Flow from Investing (bill.Baht)
การลงทุนในสินทรัพย์ถาวร	74.97	90.64	82.54	118.17	82.80	99.41	Increase in Fixed Assets
การลงทุนในตราสารจดทะเบียน	0.43	5.53	0.11	-1.63	19.56	0.61	Increase in Investment (Securities)
กระแสเงินสดจากกิจกรรมทางการเงิน	-17.86	-86.88	-14.11	57.26	174.63	-99.01	Cash Flow from Financing (bill.Baht)
เงินปันจ่าย	-3.25	-93.45	-70.96	-39.05	-6.86	-93.35	Dividend Paid
กระแสเงินสดสุทธิ	86.22	-93.72	87.46	60.58	-34.53	-30.47	Net Cash Flow (bill.Baht)
อัตราส่วนหนี้สินต่อทุน (เท่า)	1.14	1.15	1.15	1.20	1.27	1.27	Debt to Equity Ratio (Times)
อัตราส่วนความสามารถในการชำระดอกเบี้ย - รายปี (เท่า)	7.52	7.09	7.53	7.98	8.20	8.54	Interest Coverage Ratio - Annually (Times)
อัตราส่วนความสามารถในการชำระดอกเบี้ย - ไตรมาส (เท่า)	9.90	6.57	8.33	7.77	9.77	7.98	Interest Coverage Ratio - Quarterly (Times)
อัตราผลตอบแทนจากทุนที่ใช้ - รายปี (%)	14.36	14.02	14.49	15.11	15.84	16.94	Return on Capital Employed , ROCE - Annually (%)
อัตราผลตอบแทนจากทุนที่ใช้ - รายไตรมาส (%)	4.34	3.57	3.81	3.93	4.95	4.46	Return on Capital Employed , ROCE - Quarterly (%)
อัตราผลตอบแทนต่อส่วนของผู้ถือหุ้น - รายปี (%)	14.37	14.22	14.98	15.74	16.24	17.31	Return on Equity , ROE - Annually (%)
อัตราผลตอบแทนต่อส่วนของผู้ถือหุ้น - รายไตรมาส (%)	4.48	3.41	4.00	3.80	5.13	4.17	Return on Equity , ROE - Quarterly (%)
อัตราส่วนกำไรสุทธิ - รายปี (%)	6.19	5.90	6.19	6.45	6.64	6.73	Net Profit Margin - Annually (%)
อัตราส่วนกำไรสุทธิ - รายไตรมาส (%)	7.47	5.64	6.71	6.03	7.86	6.01	Net Profit Margin - Quarterly (%)
อัตราส่วนการหมุนเวียนของสินทรัพย์รวม - รายปี (%)	104.86	107.94	107.92	108.18	107.70	112.87	Asset Turnover - Annually (%)
อัตราส่วนการหมุนเวียนของสินทรัพย์รวม - รายไตรมาส (%)	27.01	27.24	26.85	27.97	28.51	29.63	Asset Turnover - Quarterly (%)
อัตราส่วนวัดภาวะหนี้สิน (เท่า)	2.21	2.22	2.22	2.26	2.34	2.34	Financial Leverage (Times)
(สินทรัพย์รวม / ส่วนของผู้ถือหุ้นรวม)							(Total Asset / Total Equity)
อัตราผลตอบแทนต่อสินทรัพย์รวม - รายปี (%)	10.50	10.37	10.66	11.09	11.25	11.99	Return on Asset , ROA - Annually (%)
อัตราผลตอบแทนต่อสินทรัพย์รวม - รายไตรมาส (%)	3.17	2.64	2.80	2.89	3.53	3.16	Return on Asset , ROA - Quarterly (%)

SET Note
Quarterly Corporate Update

สำนักงานพัฒนาและวางแผนกลยุทธ์องค์กร

ข้อมูลแสดงฐานะการเงินที่สำคัญและดัชนีชี้วัดประสิทธิภาพของบริษัทจดทะเบียน (Indicators for Listed Companies)

เอกสารแนบ 2

รายงานประจำไตรมาส 3/2554

	2553			2554			Listed Companies in Agro & Food Industry
	ไตรมาส 1	ไตรมาส 2	ไตรมาส 3	ไตรมาส 1	ไตรมาส 2	ไตรมาส 3	
กลุ่มเกษตรและอุตสาหกรรมอาหาร							
เครื่องจักรและเงินสด (พันล้านบาท)	4.25	14.94	7.53	-4.10	26.10	13.13	Cash Flow from Operation (bill.Baht)
กระแสเงินสดจากกิจกรรมดำเนินงาน	-7.27	-4.13	-7.55	-35.25	-10.21	-12.52	Cash Flow from Investing (bill.Baht)
การลงทุนในสินทรัพย์ถาวร	5.57	6.29	5.86	6.86	6.19	7.75	Increase in Fixed Assets
การลงทุนในตราสารจดทะเบียน	0.03	-0.00	0.06	-0.01	0.06	0.06	Increase in Investment (Securities)
กระแสเงินสดจากกิจกรรมการเงิน	6.90	-16.05	0.50	40.92	-18.86	-0.73	Cash Flow from Financing (bill.Baht)
เงินปันผลจ่าย	-1.21	-7.37	-5.17	-1.27	-6.11	-6.01	Dividend Paid
กระแสเงินสดสุทธิ	3.88	-5.24	0.48	1.58	-2.97	-0.12	Net Cash Flow (bill.Baht)
อัตราส่วนหนี้สินต่อทุน (เท่า)	1.01	0.94	0.98	1.20	1.23	1.23	Debt to Equity Ratio (Times)
อัตราส่วนความสามารถในการชำระดอกเบี้ย - รายปี (เท่า)	10.79	10.90	10.70	9.44	8.17	7.57	Interest Coverage Ratio - Annually (Times)
อัตราส่วนความสามารถในการชำระดอกเบี้ย - ไตรมาส (เท่า)	10.97	11.51	10.59	5.86	7.96	7.39	Interest Coverage Ratio - Quarterly (Times)
อัตราผลตอบแทนจากทุนที่ใช้ - รายปี (%)	20.39	20.66	20.28	17.48	18.94	19.84	Return on Capital Employed , ROCE - Annually (%)
อัตราผลตอบแทนจากทุนที่ใช้ - รายไตรมาส (%)	5.38	5.69	4.86	3.32	6.23	5.86	Return on Capital Employed , ROCE - Quarterly (%)
อัตราผลตอบแทนต่อส่วนของผู้ถือหุ้น - รายปี (%)	20.60	21.13	20.24	18.44	18.86	20.03	Return on Equity , ROE - Annually (%)
อัตราผลตอบแทนต่อส่วนของผู้ถือหุ้น - รายไตรมาส (%)	5.16	5.55	4.59	3.32	5.61	5.69	Return on Equity , ROE - Quarterly (%)
อัตราส่วนกำไรสุทธิ - รายปี (%)	6.38	6.36	6.01	5.62	5.50	5.50	Net Profit Margin - Annually (%)
อัตราส่วนกำไรสุทธิ - รายไตรมาส (%)	6.42	6.68	5.54	4.00	6.18	6.14	Net Profit Margin - Quarterly (%)
อัตราส่วนการหมุนเวียนของสินทรัพย์รวม - รายปี (%)	155.90	164.46	163.38	150.95	149.71	170.33	Asset Turnover - Annually (%)
อัตราส่วนการหมุนเวียนของสินทรัพย์รวม - รายไตรมาส (%)	38.84	40.79	41.05	38.65	37.97	40.93	Asset Turnover - Quarterly (%)
อัตราส่วนวัดการหมุนเวียน (เท่า)	2.07	2.00	2.04	2.26	2.30	2.27	Financial Leverage (Times)
อัตราส่วนการหมุนเวียนของสินทรัพย์รวม (เท่า)							(Total Asset / Total Equity)
อัตราผลตอบแทนต่อสินทรัพย์รวม - รายปี (%)	13.51	14.21	13.37	11.52	11.31	13.14	Return on Asset , ROA - Annually (%)
อัตราผลตอบแทนต่อสินทรัพย์รวม - รายไตรมาส (%)	3.57	3.91	3.20	2.19	3.41	3.88	Return on Asset , ROA - Quarterly (%)

SET Note
Quarterly Corporate Update

สำนักงานพัฒนาและวางแผนกลยุทธ์องค์กร

13

ข้อมูลและสถานะทางการเงินที่สำคัญและดัชนีชี้วัดประสิทธิภาพของบริษัทจดทะเบียน (Indicators for Listed Companies)

เอกสารแนบ 3

รายงานประจำไตรมาส 3/2554

กลุ่มสินค้าอุปโภคบริโภค	2553				2554			Listed Companies in Consumer Product Industry
	ไตรมาส 1	ไตรมาส 2	ไตรมาส 3	ไตรมาส 4	ไตรมาส 1	ไตรมาส 2	ไตรมาส 3	
เครื่องใช้กระแสเงินสด (พันล้านบาท)								
กระแสเงินสดจากกิจกรรมดำเนินงาน	1.83	2.31	1.14	3.18	1.50	1.42	1.38	Cash Flow from Operation (bill.Baht)
กระแสเงินสดจากกิจกรรมลงทุน	-0.43	-0.42	-0.42	-1.18	-1.37	-1.37	-1.81	Cash Flow from Investing (bill.Baht)
การลงทุนในสินทรัพย์ถาวร	-0.11	1.02	1.09	1.38	1.30	1.12	1.75	Increase in Fixed Assets
การลงทุนในตราสารจดทะเบียน	0.26	0.23	0.20	-0.25	0.16	-0.04	-0.26	Increase in Investment (Securities)
กระแสเงินสดจากกิจกรรมทางการเงิน	-0.44	-1.52	-0.77	-0.52	0.45	-0.63	0.19	Cash Flow from Financing (bill.Baht)
เงินปันผลจ่าย	-0.11	-1.21	-0.46	-0.52	-0.26	-1.55	-0.20	Dividend Paid
กระแสเงินสดสุทธิ	0.96	0.37	-0.05	1.47	0.58	-0.58	-0.25	Net Cash Flow (bill.Baht)
อัตราส่วนหนี้สินต่อทุน (เท่า)	0.32	0.35	0.34	0.34	0.37	0.38	0.38	Debt to Equity Ratio (Times)
อัตราส่วนความสามารถในการชำระดอกเบี้ย - รายปี (เท่า)	22.57	21.38	23.26	23.70	22.85	24.97	21.47	Interest Coverage Ratio - Annually (Times)
อัตราส่วนความสามารถในการชำระดอกเบี้ย - ไตรมาส (เท่า)	33.68	18.97	18.36	24.54	30.77	28.80	8.79	Interest Coverage Ratio - Quarterly (Times)
อัตราผลตอบแทนจากทุนที่ใช้ - รายปี (%)	12.21	12.16	11.80	12.21	12.02	13.79	12.85	Return on Capital Employed , ROCE - Annually (%)
อัตราผลตอบแทนจากทุนที่ใช้ - รายไตรมาส (%)	4.23	2.65	2.43	3.09	4.08	4.38	1.48	Return on Capital Employed , ROCE - Quarterly (%)
อัตราผลตอบแทนต่อส่วนของผู้ถือหุ้น - รายปี (%)	10.40	10.12	9.61	9.93	9.84	11.24	10.20	Return on Equity , ROE - Annually (%)
อัตราผลตอบแทนต่อส่วนของผู้ถือหุ้น - รายไตรมาส (%)	3.33	2.13	1.90	2.55	3.23	3.52	0.84	Return on Equity , ROE - Quarterly (%)
อัตราส่วนกำไรสุทธิ - รายปี (%)	9.25	8.67	8.15	8.40	8.24	9.13	8.22	Net Profit Margin - Annually (%)
อัตราส่วนกำไรสุทธิ - รายไตรมาส (%)	11.20	7.39	6.32	8.41	10.36	11.04	2.76	Net Profit Margin - Quarterly (%)
อัตราส่วนการหมุนเวียนของสินทรัพย์รวม - รายปี (%)	83.68	85.45	87.16	87.30	87.13	89.06	89.54	Asset Turnover - Annually (%)
อัตราส่วนการหมุนเวียนของสินทรัพย์รวม - รายไตรมาส (%)	22.09	21.02	22.11	22.24	22.63	22.76	21.70	Asset Turnover - Quarterly (%)
อัตราส่วนวัดการเพิ่มขึ้น (เท่า)	1.34	1.38	1.37	1.36	1.39	1.40	1.41	Financial Leverage (Times) (Total Asset / Total Equity)
อัตราผลตอบแทนต่อสินทรัพย์รวม - รายปี (%)	9.82	9.60	9.29	9.60	9.36	10.61	9.92	Return on Asset , ROA - Annually (%)
อัตราผลตอบแทนต่อสินทรัพย์รวม - รายไตรมาส (%)	3.40	2.09	1.91	2.43	3.17	3.37	1.14	Return on Asset , ROA - Quarterly (%)

ข้อมูลและสถานะทางการเงินที่สำคัญและดัชนีชี้วัดประสิทธิภาพของบริษัทจดทะเบียน (Indicators for Listed Companies)

เอกสารแนบ 4

รายงานประจำไตรมาส 3/2554

	2553			2554		
	ไตรมาส 1	ไตรมาส 2	ไตรมาส 3	ไตรมาส 1	ไตรมาส 2	ไตรมาส 3
กลุ่มสินค้าอุตสาหกรรม						
เครื่องจักรและเงินสด (พันล้านบาท)						
กระแสเงินสดจากกิจกรรมดำเนินงาน	16.03	6.79	21.04	14.95	14.95	9.00
กระแสเงินสดจากกิจกรรมลงทุน	-6.64	-7.05	-2.86	-69.86	-12.09	-1.66
การลงทุนในสินทรัพย์ถาวร	5.67	5.02	4.15	5.59	8.03	8.06
กระแสเงินสดจากกิจกรรมการเงิน	-0.00	-0.29	-0.00	-3.44	-3.44	0.00
เงินปันผลจ่าย	-2.83	-2.70	-12.23	63.52	-2.48	-11.75
กระแสเงินสดสุทธิ	-0.33	-4.68	-3.72	-0.06	-8.28	-5.72
กำไรส่วนหนึ่งต่อหุ้น (บาท)	6.56	-2.96	5.95	8.61	0.38	-4.42
อัตราส่วนหนี้สินต่อหุ้น (เท่า)	0.92	0.99	0.91	0.96	1.03	1.03
อัตราส่วนความสามารถในการชำระดอกเบี้ย - รายปี (เท่า)	3.16	3.13	3.58	5.83	5.54	5.28
อัตราส่วนความสามารถในการชำระดอกเบี้ย - ไตรมาส (เท่า)	3.47	4.79	6.00	10.26	4.66	5.18
อัตราผลตอบแทนจากทุนที่ใช้ - รายปี (%)	7.73	8.04	9.12	13.67	14.07	14.11
อัตราผลตอบแทนจากทุนที่ใช้ - รายไตรมาส (%)	1.88	2.90	3.73	6.10	3.12	3.49
อัตราผลตอบแทนต่อส่วนของผู้ถือหุ้น - รายปี (%)	5.26	5.17	6.50	13.15	13.69	13.52
อัตราผลตอบแทนต่อส่วนของผู้ถือหุ้น - รายไตรมาส (%)	1.08	2.34	3.42	6.41	2.45	1.04
อัตราส่วนกำไรสุทธิ - รายปี (%)	2.73	2.55	3.10	6.24	5.98	5.62
อัตราส่วนกำไรสุทธิ - รายไตรมาส (%)	2.02	4.34	6.08	10.51	4.18	1.70
อัตราส่วนการหมุนเวียนของสินทรัพย์รวม - รายปี (%)	97.63	101.98	106.32	106.17	112.11	120.12
อัตราส่วนการหมุนเวียนของสินทรัพย์รวม - รายไตรมาส (%)	26.50	26.56	27.98	30.86	28.57	29.75
อัตราส่วนวัดการหมุนเวียน (สินทรัพย์รวม / ส่วนของผู้ถือหุ้นรวม)	1.98	2.06	1.98	2.03	2.07	2.07
อัตราผลตอบแทนต่อสินทรัพย์รวม - รายปี (%)	5.06	5.02	5.82	8.82	9.00	9.01
อัตราผลตอบแทนต่อสินทรัพย์รวม - รายไตรมาส (%)	1.23	1.81	2.36	3.94	2.00	2.23
Listed Companies in Industrials						
Cash Flow Indicators						
Cash Flow from Operation (bill.Baht)						
Cash Flow from Investing (bill.Baht)						
Increase in Fixed Assets						
Increase in Investment (Securities)						
Cash Flow from Financing (bill.Baht)						
Dividend Paid						
Net Cash Flow (bill.Baht)						
Debt to Equity Ratio (Times)						
Interest Coverage Ratio - Annually (Times)						
Interest Coverage Ratio - Quarterly (Times)						
Return on Capital Employed , ROCE - Annually (%)						
Return on Capital Employed , ROCE - Quarterly (%)						
Return on Equity , ROE - Annually (%)						
Return on Equity , ROE - Quarterly (%)						
Net Profit Margin - Annually (%)						
Net Profit Margin - Quarterly (%)						
Asset Turnover - Annually (%)						
Asset Turnover - Quarterly (%)						
Financial Leverage (Times)						
(Total Asset / Total Equity)						
Return on Asset , ROA - Annually (%)						
Return on Asset , ROA - Quarterly (%)						

ข้อมูลและสถานะทางการเงินที่สำคัญและดัชนีชี้วัดประสิทธิภาพของบริษัทจดทะเบียน (Indicators for Listed Companies)

เอกสารแนบ 5

รายงานประจำปีไตรมาส 3/2554

	2553				2554		
	ไตรมาส 1	ไตรมาส 2	ไตรมาส 3	ไตรมาส 4	ไตรมาส 1	ไตรมาส 2	ไตรมาส 3
กลุ่มอสังหาริมทรัพย์และวัสดุก่อสร้าง							
เครื่องจักรและเงินสด (พันล้านบาท)							
กระแสเงินสดจากกิจกรรมดำเนินงาน	31.07	0.37	-7.72	15.21	5.29	10.11	6.67
กระแสเงินสดจากกิจกรรมลงทุน	-10.56	-7.84	-7.17	24.26	-25.23	-43.29	-8.21
การลงทุนในสินทรัพย์ถาวร	7.16	10.22	9.30	9.52	9.57	10.49	7.79
การลงทุนในตราสารจดทะเบียน	0.17	-0.10	0.00	0.15	0.19	-0.09	0.33
กระแสเงินสดจากกิจกรรมทางการเงิน	-2.31	-8.33	2.67	5.53	14.58	-10.78	0.82
เงินปันผลจ่าย	-0.19	-12.31	-11.27	-1.90	-0.96	-19.16	-12.95
กระแสเงินสดสุทธิ	18.21	-15.79	-12.22	45.00	-5.37	-43.96	-0.73
อัตราส่วนหนี้สินต่อทุน (เท่า)	1.25	1.24	1.26	1.24	1.36	1.36	1.37
อัตราส่วนความสามารถในการชำระดอกเบี้ย - รายปี (เท่า)	7.27	7.49	7.03	8.53	7.90	7.86	8.63
อัตราส่วนความสามารถในการชำระดอกเบี้ย - ไตรมาส (เท่า)	9.95	6.65	5.19	12.50	7.09	6.73	8.33
อัตราผลตอบแทนจากทุนที่ใช้ - รายปี (%)	13.89	14.03	13.13	15.09	14.82	15.28	16.55
อัตราผลตอบแทนจากทุนที่ใช้ - รายไตรมาส (%)	4.16	3.09	2.60	5.60	3.54	3.40	4.11
อัตราผลตอบแทนต่อส่วนของผู้ถือหุ้น - รายปี (%)	15.54	15.91	14.99	16.69	15.90	16.32	18.26
อัตราผลตอบแทนต่อส่วนของผู้ถือหุ้น - รายไตรมาส (%)	4.76	3.36	2.79	5.86	3.67	3.64	4.72
อัตราส่วนกำไรสุทธิ - รายปี (%)	10.34	10.20	9.71	10.72	10.18	10.08	10.75
อัตราส่วนกำไรสุทธิ - รายไตรมาส (%)	12.04	8.90	7.89	13.11	9.34	8.78	11.04
อัตราส่วนการหมุนเวียนของสินทรัพย์รวม - รายปี (%)	62.64	65.42	64.98	66.71	65.50	68.04	71.06
อัตราส่วนการหมุนเวียนของสินทรัพย์รวม - รายไตรมาส (%)	16.91	16.14	15.08	19.18	16.56	17.05	17.54
อัตราส่วนรักษาระดับหนี้สิน (เท่า)	2.33	2.33	2.35	2.32	2.43	2.43	2.44
อัตราส่วนรักษาระดับหนี้สิน (เท่า) (สินทรัพย์รวม / ส่วนของผู้ถือหุ้นรวม)							
อัตราผลตอบแทนต่อสินทรัพย์รวม - รายปี (%)	10.15	10.34	9.73	11.03	10.35	10.57	11.42
อัตราผลตอบแทนต่อสินทรัพย์รวม - รายไตรมาส (%)	3.04	2.28	1.93	4.09	2.48	2.35	2.84
Listed Companies in Property & Construction Industry							
Cash Flow Indicators							
Cash Flow from Operation (bill.Baht)							
Cash Flow from Investing (bill.Baht)							
Increase in Fixed Assets							
Increase in Investment (Securities)							
Cash Flow from Financing (bill.Baht)							
Dividend Paid							
Net Cash Flow (bill.Baht)							
Debt to Equity Ratio (Times)							
Interest Coverage Ratio - Annually (Times)							
Interest Coverage Ratio - Quarterly (Times)							
Return on Capital Employed , ROCE - Annually (%)							
Return on Capital Employed , ROCE - Quarterly (%)							
Return on Equity , ROE - Annually (%)							
Return on Equity , ROE - Quarterly (%)							
Net Profit Margin - Annually (%)							
Net Profit Margin - Quarterly (%)							
Asset Turnover - Annually (%)							
Asset Turnover - Quarterly (%)							
Financial Leverage (Times)							
(Total Asset / Total Equity)							
Return on Asset , ROA - Annually (%)							
Return on Asset , ROA - Quarterly (%)							

ข้อมูลและสถานะทางการเงินที่สำคัญและดัชนีชี้วัดประสิทธิภาพของบริษัทจดทะเบียน (Indicators for Listed Companies)

เอกสารแนบ 6

รายงานประจำไตรมาส 3/2554

	2553				2554			Listed Companies in Resources Industry
	ไตรมาส 1	ไตรมาส 2	ไตรมาส 3	ไตรมาส 4	ไตรมาส 1	ไตรมาส 2	ไตรมาส 3	
กลุ่มทรัพยากร								
เครื่องจักรและเงินสด (พันล้านบาท)								
กระแสเงินสดจากกิจกรรมดำเนินงาน	90.96	46.70	76.74	109.53	79.77	15.25	105.38	Cash Flow from Operation (bill.Baht)
กระแสเงินสดจากกิจกรรมลงทุน	-48.92	-69.96	-26.14	-148.82	-189.50	-17.71	-69.46	Cash Flow from Investing (bill.Baht)
การลงทุนในสินทรัพย์ถาวร	43.18	54.76	44.83	77.54	41.59	40.59	50.83	Increase in Fixed Assets
การลงทุนในตราสารจดทะเบียน	0.01	5.47	0.21	-1.78	1.39	0.03	0.04	Increase in Investment (Securities)
กระแสเงินสดจากกิจกรรมทางการเงิน	-10.95	-16.49	10.92	47.18	44.23	8.92	-56.94	Cash Flow from Financing (bill.Baht)
เงินปันผลจ่าย	-0.15	-35.81	-32.77	-4.45	-2.35	-40.95	-43.43	Dividend Paid
กระแสเงินสดสุทธิ	31.09	-39.75	61.52	7.88	-65.50	6.46	-21.01	Net Cash Flow (bill.Baht)
อัตราส่วนหนี้สินต่อทุน (เท่า)	1.14	1.12	1.17	1.19	1.29	1.27	1.30	Debt to Equity Ratio (Times)
อัตราส่วนความสามารถในการชำระดอกเบี้ย - รายปี (เท่า)	10.68	9.87	10.68	11.34	11.99	12.40	11.26	Interest Coverage Ratio - Annually (Times)
อัตราส่วนความสามารถในการชำระดอกเบี้ย - ไตรมาส (เท่า)	12.54	10.32	12.10	10.59	14.59	12.50	8.13	Interest Coverage Ratio - Quarterly (Times)
อัตราผลตอบแทนจากทุนที่ใช้ - รายปี (%)	16.96	15.17	16.14	17.08	18.75	20.48	19.49	Return on Capital Employed , ROCE - Annually (%)
อัตราผลตอบแทนจากทุนที่ใช้ - รายไตรมาส (%)	4.83	4.08	4.76	4.40	6.19	5.65	3.94	Return on Capital Employed , ROCE - Quarterly (%)
อัตราผลตอบแทนต่อส่วนของผู้ถือหุ้น - รายปี (%)	17.49	15.77	17.19	18.63	20.56	22.10	20.52	Return on Equity , ROE - Annually (%)
อัตราผลตอบแทนต่อส่วนของผู้ถือหุ้น - รายไตรมาส (%)	4.89	3.91	5.31	4.57	6.83	5.51	3.46	Return on Equity , ROE - Quarterly (%)
อัตราส่วนกำไรสุทธิ - รายปี (%)	5.68	4.99	5.44	5.98	6.47	6.66	5.87	Net Profit Margin - Annually (%)
อัตราส่วนกำไรสุทธิ - รายไตรมาส (%)	6.30	4.86	6.91	5.88	8.00	5.94	3.84	Net Profit Margin - Quarterly (%)
อัตราส่วนการหมุนเวียนของสินทรัพย์รวม - รายปี (%)	139.87	142.43	139.05	138.01	137.82	145.09	150.01	Asset Turnover - Annually (%)
อัตราส่วนการหมุนเวียนของสินทรัพย์รวม - รายไตรมาส (%)	34.88	36.31	34.35	34.17	36.56	39.17	38.00	Asset Turnover - Quarterly (%)
อัตราส่วนรักษาระดับหนี้สิน (เท่า)	2.23	2.21	2.27	2.29	2.39	2.36	2.39	Financial Leverage (Times)
(สินทรัพย์รวม / ส่วนของผู้ถือหุ้นรวม)								(Total Asset / Total Equity)
อัตราผลตอบแทนต่อสินทรัพย์รวม - รายปี (%)	13.24	12.21	12.72	13.57	14.38	15.56	14.81	Return on Asset , ROA - Annually (%)
อัตราผลตอบแทนต่อสินทรัพย์รวม - รายไตรมาส (%)	3.77	3.28	3.75	3.50	4.74	4.30	3.00	Return on Asset , ROA - Quarterly (%)

ข้อมูลและสถานะการเงินที่สำคัญและดัชนีชี้วัดประสิทธิภาพของบริษัทจดทะเบียน (Indicators for Listed Companies)

เอกสารแนบ 7

รายงานประจำไตรมาส 3/2554

กลุ่มธุรกิจบริการ	2553			2554			Listed Companies in Services Industry
	ไตรมาส 1	ไตรมาส 2	ไตรมาส 3	ไตรมาส 1	ไตรมาส 2	ไตรมาส 3	
เครื่องจักรและเงินสด (พันล้านบาท)							Cash Flow Indicators
กระแสเงินสดจากกิจกรรมดำเนินงาน	30.31	17.29	24.41	37.00	29.48	18.37	Cash Flow from Operation (bill.Baht)
กระแสเงินสดจากกิจกรรมลงทุน	-13.51	-31.46	-5.23	-23.15	-57.26	-19.52	Cash Flow from Investing (bill.Baht)
การลงทุนในสินทรัพย์ถาวร	8.31	7.51	11.50	8.69	11.68	13.25	Increase in Fixed Assets
การลงทุนในตราสารจตทะเบียน	0.08	0.29	-0.12	0.40	-0.45	0.18	Increase in Investment (Securities)
กระแสเงินสดจากกิจกรรมทางการเงิน	-9.05	2.49	4.96	-0.16	31.32	-8.86	Cash Flow from Financing (bill.Baht)
เงินปันผลจ่าย	-1.19	-9.73	-3.79	-3.25	-2.70	-5.46	Dividend Paid
กระแสเงินสดสุทธิ	7.74	-11.68	24.14	13.70	3.54	-10.02	Net Cash Flow (bill.Baht)
อัตราส่วนหนี้สินต่อทุน (เท่า)	1.25	1.21	1.16	1.18	1.30	1.41	Debt to Equity Ratio (Times)
อัตราส่วนความสามารถในการชำระดอกเบี้ย - รายปี (เท่า)	4.87	5.19	5.51	5.58	4.84	5.56	Interest Coverage Ratio - Annually (Times)
อัตราส่วนความสามารถในการชำระดอกเบี้ย - ไตรมาส (เท่า)	8.49	3.85	3.84	6.40	5.30	6.09	Interest Coverage Ratio - Quarterly (Times)
อัตราผลตอบแทนจากทุนที่ใช้ - รายปี (%)	9.90	10.37	10.95	10.97	10.07	12.53	Return on Capital Employed , ROCE - Annually (%)
อัตราผลตอบแทนจากทุนที่ใช้ - รายไตรมาส (%)	4.25	2.01	2.00	3.12	2.90	3.87	Return on Capital Employed , ROCE - Quarterly (%)
อัตราผลตอบแทนต่อส่วนของผู้ถือหุ้น - รายปี (%)	9.89	10.88	11.94	11.74	9.42	11.43	Return on Equity , ROE - Annually (%)
อัตราผลตอบแทนต่อส่วนของผู้ถือหุ้น - รายไตรมาส (%)	5.17	1.68	1.69	3.27	2.50	3.90	Return on Equity , ROE - Quarterly (%)
อัตราส่วนกำไรสุทธิ - รายปี (%)	5.43	5.97	6.52	6.44	5.10	4.96	Net Profit Margin - Annually (%)
อัตราส่วนกำไรสุทธิ - รายไตรมาส (%)	10.61	3.89	3.89	6.99	5.29	6.52	Net Profit Margin - Quarterly (%)
อัตราส่วนการหมุนเวียนของสินทรัพย์รวม - รายปี (%)	79.62	79.76	80.56	80.09	80.07	98.25	Asset Turnover - Annually (%)
อัตราส่วนการหมุนเวียนของสินทรัพย์รวม - รายไตรมาส (%)	20.94	19.11	19.64	21.27	20.81	24.38	Asset Turnover - Quarterly (%)
อัตราส่วนวัดภาระหนี้สิน (เท่า)	2.29	2.24	2.19	2.21	2.33	2.43	Financial Leverage (Times) (Total Asset / Total Equity)
อัตราผลตอบแทนต่อสินทรัพย์รวม - รายปี (%)	7.35	7.83	8.37	8.23	7.16	8.60	Return on Asset , ROA - Annually (%)
อัตราผลตอบแทนต่อสินทรัพย์รวม - รายไตรมาส (%)	3.15	1.52	1.53	2.34	2.07	2.66	Return on Asset , ROA - Quarterly (%)

ข้อมูลและสถานะทางการเงินที่สำคัญและดัชนีชี้วัดประสิทธิภาพของบริษัทจดทะเบียน (Indicators for Listed Companies)

เอกสารแนบ 8

รายงานประจำไตรมาส 3/2554

กลุ่มเทคโนโลยี	2553			2554			Listed Companies in Technology Industry
	ไตรมาส 1	ไตรมาส 2	ไตรมาส 3	ไตรมาส 1	ไตรมาส 2	ไตรมาส 3	
เครื่องจักรและเงินสด (พันล้านบาท)							
กระแสเงินสดจากกิจกรรมดำเนินงาน	25.62	26.53	40.30	28.83	32.40	31.88	Cash Flow from Operation (bill.Baht)
กระแสเงินสดจากกิจกรรมลงทุน	-8.22	-0.99	-12.73	-14.26	-14.60	-4.16	Cash Flow from Investing (bill.Baht)
การลงทุนในสินทรัพย์ถาวร	4.44	5.22	5.33	6.24	7.87	8.20	Increase in Fixed Assets
การลงทุนในตราสารจดทะเบียน	-0.12	-0.05	-0.23	-0.16	0.09	0.25	Increase in Investment (Securities)
กระแสเงินสดจากกิจกรรมทางการเงิน	0.10	-44.53	-19.52	4.29	-9.04	-22.33	Cash Flow from Financing (bill.Baht)
เงินปันผลจ่าย	-0.05	-21.73	-13.44	-0.32	-15.53	-19.13	Dividend Paid
กระแสเงินสดสุทธิ	17.50	-18.99	8.05	18.85	8.76	5.40	Net Cash Flow (bill.Baht)
อัตราส่วนหนี้สินต่อทุน (เท่า)	1.22	1.40	1.37	1.56	1.53	1.52	Debt to Equity Ratio (Times)
อัตราส่วนความสามารถในการชำระดอกเบี้ย - รายปี (เท่า)	5.60	4.51	5.22	5.45	6.31	6.55	Interest Coverage Ratio - Annually (Times)
อัตราส่วนความสามารถในการชำระดอกเบี้ย - ไตรมาส (เท่า)	8.91	3.28	11.40	3.28	5.68	6.11	Interest Coverage Ratio - Quarterly (Times)
อัตราผลตอบแทนจากทุนที่ใช้ - รายปี (%)	14.85	16.20	17.76	17.04	18.32	23.29	Return on Capital Employed , ROCE - Annually (%)
อัตราผลตอบแทนจากทุนที่ใช้ - รายไตรมาส (%)	4.20	4.28	5.03	5.31	5.38	6.06	Return on Capital Employed , ROCE - Quarterly (%)
อัตราผลตอบแทนต่อส่วนของผู้ถือหุ้น - รายปี (%)	14.22	15.58	17.63	15.79	17.09	21.32	Return on Equity , ROE - Annually (%)
อัตราผลตอบแทนต่อส่วนของผู้ถือหุ้น - รายไตรมาส (%)	4.42	3.92	5.73	5.63	5.15	5.39	Return on Equity , ROE - Quarterly (%)
อัตราส่วนกำไรสุทธิ - รายปี (%)	7.18	7.22	7.90	6.76	6.81	8.31	Net Profit Margin - Annually (%)
อัตราส่วนกำไรสุทธิ - รายไตรมาส (%)	8.67	7.40	9.58	8.68	7.55	7.86	Net Profit Margin - Quarterly (%)
อัตราส่วนการหมุนเวียนของสินทรัพย์รวม - รายปี (%)	86.92	89.88	93.10	96.75	100.32	103.93	Asset Turnover - Annually (%)
อัตราส่วนการหมุนเวียนของสินทรัพย์รวม - รายไตรมาส (%)	22.46	22.59	24.60	25.51	26.39	27.19	Asset Turnover - Quarterly (%)
อัตราส่วนวัดภาระหนี้สิน (เท่า)	2.26	2.44	2.42	2.60	2.57	2.57	Financial Leverage (Times) (Total Asset / Total Equity)
อัตราผลตอบแทนต่อสินทรัพย์รวม - รายปี (%)	10.05	10.58	11.34	10.88	11.43	13.95	Return on Asset , ROA - Annually (%)
อัตราผลตอบแทนต่อสินทรัพย์รวม - รายไตรมาส (%)	2.84	2.80	3.21	3.39	3.35	3.63	Return on Asset , ROA - Quarterly (%)

รายงานพัฒนาและวางแผนกลยุทธ์องค์กร

19

ข้อมูลและสถานะทางการเงินที่สำคัญและดัชนีชี้วัดประสิทธิภาพของบริษัทจดทะเบียน (Indicators for Listed Companies)

เอกสารแนบ 9

รายงานประจำไตรมาส 3/2554

	2553				2554			Listed Companies in mai
	ไตรมาส 1	ไตรมาส 2	ไตรมาส 3	ไตรมาส 4	ไตรมาส 1	ไตรมาส 2	ไตรมาส 3	
กลุ่มบริษัทจดทะเบียนใน เอ็ม เอ ไอ								
เครื่องชี้กระแสเงินสด (พันล้านบาท)								Cash Flow Indicators
กระแสเงินสดจากกิจกรรมดำเนินงาน	1.41	0.43	0.76	0.64	2.66	-0.69	1.45	Cash Flow from Operation (bill.Baht)
กระแสเงินสดจากกิจกรรมลงทุน	-0.74	-0.16	-0.61	-0.99	-0.81	-1.12	-1.50	Cash Flow from Investing (bill.Baht)
การลงทุนในสินทรัพย์ถาวร	0.64	0.48	0.36	0.57	0.64	0.79	1.31	Increase in Fixed Assets
การลงทุนในตราสารจดทะเบียน	-0.00	0.00	0.03	0.00	0.03	-0.01	-0.00	Increase in Investment (Securities)
กระแสเงินสดจากกิจกรรมทางการเงิน	-0.44	-0.01	-0.30	0.67	-1.86	1.71	0.77	Cash Flow from Financing (bill.Baht)
เงินปันผลจ่าย	-0.02	-0.62	-0.35	-0.15	-0.06	-0.65	-0.44	Dividend Paid
กระแสเงินสดสุทธิ	0.24	0.26	-0.16	0.32	-0.03	-0.10	0.72	Net Cash Flow (bill.Baht)
อัตราส่วนหนี้สินต่อทุน (เท่า)	1.12	1.13	1.12	1.08	1.06	1.28	1.33	Debt to Equity Ratio (Times)
อัตราส่วนความสามารถในการชำระดอกเบี้ย - รายปี (เท่า)	5.44	5.45	6.66	7.49	9.56	9.22	11.39	Interest Coverage Ratio - Annually (Times)
อัตราส่วนความสามารถในการชำระดอกเบี้ย - ไตรมาส (เท่า)	4.36	6.91	9.06	12.16	10.65	6.82	9.20	Interest Coverage Ratio - Quarterly (Times)
อัตราผลตอบแทนจากทุนที่ใช้ - รายปี (%)	12.80	12.49	14.29	16.06	17.32	19.75	23.60	Return on Capital Employed , ROCE - Annually (%)
อัตราผลตอบแทนจากทุนที่ใช้ - รายไตรมาส (%)	3.25	3.61	4.12	5.26	4.72	4.31	5.75	Return on Capital Employed , ROCE - Quarterly (%)
อัตราผลตอบแทนต่อส่วนของผู้ถือหุ้น - รายปี (%)	9.72	9.16	10.67	12.59	14.04	14.86	17.76	Return on Equity , ROE - Annually (%)
อัตราผลตอบแทนต่อส่วนของผู้ถือหุ้น - รายไตรมาส (%)	2.19	2.74	3.21	4.44	3.57	2.79	3.89	Return on Equity , ROE - Quarterly (%)
อัตราส่วนกำไรสุทธิ - รายปี (%)	4.53	4.24	4.76	5.56	6.20	5.81	6.22	Net Profit Margin - Annually (%)
อัตราส่วนกำไรสุทธิ - รายไตรมาส (%)	3.94	5.09	5.45	6.86	6.25	4.29	5.32	Net Profit Margin - Quarterly (%)
อัตราส่วนการหมุนเวียนของสินทรัพย์รวม - รายปี (%)	98.80	99.05	102.69	106.22	107.84	114.63	126.82	Asset Turnover - Annually (%)
อัตราส่วนการหมุนเวียนของสินทรัพย์รวม - รายไตรมาส (%)	25.50	25.29	27.57	30.67	27.26	29.39	31.06	Asset Turnover - Quarterly (%)
อัตราส่วนวัดการหมุนเวียน (เท่า)	2.13	2.14	2.12	2.09	2.08	2.30	2.36	Financial Leverage (Times) (Total Asset / Total Equity)
อัตราผลตอบแทนต่อสินทรัพย์รวม - รายปี (%)	7.33	7.09	7.89	8.99	9.89	10.02	11.47	Return on Asset , ROA - Annually (%)
อัตราผลตอบแทนต่อสินทรัพย์รวม - รายไตรมาส (%)	1.86	2.05	2.28	2.95	2.70	2.18	2.79	Return on Asset , ROA - Quarterly (%)

ข้อมูลและสถานะการเงินที่สำคัญและดัชนีชี้วัดประสิทธิภาพของบริษัทจดทะเบียน (Indicators for Listed Companies)

เอกสารแนบ 10
รายงานประจำปีไตรมาส 3/2554

	2553				2554			Listed Companies in NPG group
	ไตรมาส 1	ไตรมาส 2	ไตรมาส 3	ไตรมาส 4	ไตรมาส 1	ไตรมาส 2	ไตรมาส 3	
กลุ่มบริษัทที่เข้าข่ายถูกเพิกถอนกิจการ								
เครื่องชี้กระแสดividend (พันล้านบาท)								
กระแสเงินสดจากกิจกรรมดำเนินงาน	-0.99	-0.06	0.22	0.59	0.07	0.67	0.64	Cash Flow from Operation (bill.Baht)
กระแสเงินสดจากกิจกรรมลงทุน	-0.14	-0.13	-0.12	-0.58	-0.43	0.07	-0.49	Cash Flow from Investing (bill.Baht)
การลงทุนในสินทรัพย์ถาวร	0.11	0.13	0.09	0.15	0.33	0.27	0.48	Increase in Fixed Assets
การลงทุนในตราสารจดทะเบียน	0.00	0.00	-0.03	-0.00	0.00	0.00	0.00	Increase in Investment (Securities)
กระแสเงินสดจากกิจกรรมทางการเงิน	1.17	0.26	-0.33	-0.10	-0.12	-0.19	-0.18	Cash Flow from Financing (bill.Baht)
เงินปันผลจ่าย	-0.01	-0.00	-0.00	-0.01	-0.01	0.00	-0.00	Dividend Paid
กระแสเงินสดสุทธิ	0.04	0.06	-0.24	-0.10	-0.48	0.55	-0.04	Net Cash Flow (bill.Baht)
อัตราส่วนหนี้สินต่อทุน (เท่า)	-8.39	-3.87	-28.43	-3.16	-19.98	-29.21	-5.22	Debt to Equity Ratio (Times)
อัตราส่วนความสามารถในการชำระดอกเบี้ย - รายปี (เท่า)	4.18	3.79	4.89	2.09	2.05	9.51	0.27	Interest Coverage Ratio - Annually (Times)
อัตราส่วนความสามารถในการชำระดอกเบี้ย - ไตรมาส (เท่า)	2.77	5.10	6.43	0.05	-2.92	16.90	4.25	Interest Coverage Ratio - Quarterly (Times)
อัตราผลตอบแทนจากทุนที่ใช้ - รายปี (%)	185.34	-319.21	41.85	-1,757.41	14.94	73.39	6.14	Return on Capital Employed , ROCE - Annually (%)
อัตราผลตอบแทนจากทุนที่ใช้ - รายไตรมาส (%)	47.49	-173.23	18.80	-8.98	-3.87	35.67	21.73	Return on Capital Employed , ROCE - Quarterly (%)
อัตราผลตอบแทนต่อส่วนของผู้ถือหุ้น - รายปี (%)	-28.17	-19.92	-68.50	-7.17	-11.55	-147.36	21.92	Return on Equity , ROE - Annually (%)
อัตราผลตอบแทนต่อส่วนของผู้ถือหุ้น - รายไตรมาส (%)	-6.79	-13.85	-84.07	2.99	62.09	-370.78	-3.89	Return on Equity , ROE - Quarterly (%)
อัตราส่วนกำไรสุทธิ - รายปี (%)	6.72	10.43	8.64	4.51	1.03	22.54	-4.08	Net Profit Margin - Annually (%)
อัตราส่วนกำไรสุทธิ - รายไตรมาส (%)	5.31	21.78	13.95	-6.08	-11.26	40.58	3.19	Net Profit Margin - Quarterly (%)
อัตราส่วนการหมุนเวียนของสินทรัพย์รวม - รายปี (%)	83.89	86.54	90.96	91.79	100.88	111.46	106.66	Asset Turnover - Annually (%)
อัตราส่วนการหมุนเวียนของสินทรัพย์รวม - รายไตรมาส (%)	21.02	24.47	25.91	22.38	23.11	29.66	28.13	Asset Turnover - Quarterly (%)
อัตราส่วนวัดการหมุนเวียน (เท่า)	-7.50	-2.91	-28.37	-2.23	-19.49	-29.05	-4.37	Financial Leverage (Times) (Total Asset / Total Equity)
อัตราผลตอบแทนต่อสินทรัพย์รวม - รายปี (%)	8.53	13.28	11.84	10.72	6.30	30.02	0.65	Return on Asset , ROA - Annually (%)
อัตราผลตอบแทนต่อสินทรัพย์รวม - รายไตรมาส (%)	2.19	7.21	5.32	0.05	-1.63	14.59	2.29	Return on Asset , ROA - Quarterly (%)

การระดมทุนผ่านตลาดทุน ของบริษัทจดทะเบียน (ล้านบาท)	2552	2553	2553				2554					
			ไตรมาส 1	ไตรมาส 2	ไตรมาส 3	ไตรมาส 4	ไตรมาส 1	ไตรมาส 2	ไตรมาส 3			
การระดมทุน แยกตามประเภท												
การเสนอขายหุ้นออกใหม่ต่อประชาชนครั้งแรก* (IPO)												
SET	10,271	11,899	4,692	1,960	990	4,257	4,804	7,480	2,899			
จำนวนบริษัท	11	8	1	1	2	4	2	4	2			
Mai	1,316	689	-	166	98	425	32	187	100			
จำนวนบริษัท	11	7	-	2	1	4	1	2	1			
การเสนอขายหุ้นออกใหม่ต่อประชาชน (PO)	3,437	15,111	-	-	15,000	111	8,120	-	-			
จำนวนบริษัท	2	3	-	-	1	2	1	-	-			
ผู้ลงทุนเฉพาะเจาะจง (PP)	996	27,232	1,122	22,333	1,574	2,204	3,347	252	1,225			
จำนวนบริษัท	7	20	5	3	7	5	5	4	3			
ผู้ถือหุ้นเดิม (RO)	13,427	23,248	2,281	11,985	603	8,379	3,918	15,740	2,441			
จำนวนบริษัท	15	26	8	7	3	8	5	6	8			
ผู้ถือใบสำคัญแสดงสิทธิ (XE)	5,716	12,349	2,522	2,431	4,105	3,291	21,959	3,040	1,102			
จำนวนบริษัท	124	190	42	41	50	57	48	54	48			
การระดมทุนทั้งหมด	35,163	90,528	10,617	38,875	22,370	18,666	42,179	26,699	7,766			

Source: SETSMART, The Stock Exchange of Thailand

	2552	2553	2553				2554						
			ไตรมาส 1	ไตรมาส 2	ไตรมาส 3	ไตรมาส 4	ไตรมาส 1	ไตรมาส 2	ไตรมาส 3				
การระดมทุนผ่านตลาดทุน ของบริษัทจดทะเบียน (ล้านบาท)													
การระดมทุนแยกตามกลุ่มอุตสาหกรรม													
เกษตรและอุตสาหกรรมอาหาร	1,294	4,593	166	326	194	3,908	8,196	1,456	357				
สินค้าอุปโภคบริโภค	12	9	0	-	9	-	2	528	9				
วัตถุดิบสินค้าอุตสาหกรรม	287	7,139	5,158	598	1,206	178	24,425	223	576				
อสังหาริมทรัพย์และก่อสร้าง	13,103	30,904	1,780	21,401	1,564	6,159	6,246	6,400	4,505				
ทรัพยากร	2,574	5,214	841	1,186	1,770	1,417	1,668	2,150	620				
บริการ	1,380	30,595	270	13,728	15,978	619	309	222	463				
เทคโนโลยี	8,398	2,075	178	118	791	988	968	13,350	165				
การระดมทุนรวม (ไม่รวมธุรกิจการเงิน)	27,049	80,530	8,394	37,356	21,512	13,268	41,815	24,330	6,694				
ธุรกิจการเงิน	5,760	6,156	995	228	627	4,306	0	2,089	211				
การระดมทุนรวมทั้งหมดใน SET	32,809	86,686	9,389	37,584	22,139	17,574	41,815	26,418	6,905				
การระดมทุนใน mai	1,729	2,557	470	800	195	1,092	353	280	687				
การระดมทุนรวมของ SET+mai	34,538	89,243	9,859	38,384	22,334	18,666	42,168	26,699	7,592				
การระดมทุนในกลุ่มบริษัทที่เข้าข่ายถูกเพิกถอน	624	1,284	758	491	35	-	11	-	174				
การระดมทุนทั้งหมด	35,163	90,527	10,617	38,875	22,369	18,666	42,179	26,699	7,766				

Source: SETSMART, The Stock Exchange of Thailand

ที่มริจย

02-229-2120-3