

ในครั้งแรกของปี 2556 บริษัทจดทะเบียนมีกำไรสุทธิเพิ่มขึ้นจากครั้งแรกของปี 2555 จากการขยายตัวของยอดขายและต้นทุนการผลิตปรับตัวลดลง ส่งผลได้จากดัชนีชี้วัดประสิทธิภาพการดำเนินงานที่ปรับดีขึ้น แม้ว่าจะเห็นสัญญาณการชะลอตัวในไตรมาส 2/2556 แต่บริษัทจดทะเบียนลงทุนเพิ่มในสินทรัพย์ถาวรเพิ่มขึ้น นอกจากนี้บริษัทจดทะเบียนยังระดมทุนผ่านตลาดหลักทรัพย์เพิ่มขึ้นมากเมื่อเทียบกับช่วงเดียวกันในปีก่อนทั้งจำนวนบริษัทและมูลค่าการระดมทุน

ผลการดำเนินงานครั้งแรกของปี 2556 บริษัทจดทะเบียนมียอดขายเพิ่มขึ้น 2.94% จากช่วงเดียวกันในปีก่อนหน้า มาอยู่ที่ 5,182,016 ล้านบาท โดยมีความสามารถทำกำไรดีขึ้นจากต้นทุนที่เพิ่มขึ้นเพียง 0.92% มาอยู่ที่ 4,154,352 ล้านบาท ซึ่งส่วนหนึ่งเกิดจากราคาน้ำมันสำเร็จรูปที่ปรับลดลง ส่งผลให้บริษัทจดทะเบียนมีกำไรขั้นต้นคิดเป็นมูลค่า 1,027,664 ล้านบาท เพิ่มขึ้น 11.98% จากช่วงเดียวกันในปีก่อนหน้า

เนื่องจากค่าเงินบาทที่แข็งค่าขึ้นอย่างรวดเร็วในช่วงกลางเดือน เมษายน 2556 ทำให้บริษัทจดทะเบียนขนาดใหญ่ บางแห่งในกลุ่มทรัพยากรและกลุ่มสินค้าอุตสาหกรรมมีผลขาดทุนจากอัตราแลกเปลี่ยน อย่างไรก็ตามมีหลายบริษัททำการปรับหักกำไรจากรายการพิเศษซึ่งมีมูลค่าสูง ประกอบกับบริษัทจดทะเบียนได้ประโยชน์จากนโยบายลดภาษีเงินได้นิติบุคคลลงเหลือ 20% ในปี 2556 ทำให้บริษัทจดทะเบียนมีกำไรสุทธิในครั้งแรกของปี 2556 รวม 403,021 ล้านบาท เพิ่มขึ้น 18.32% โดยมีอัตรากำไรสุทธิ 7.78% เพิ่มขึ้นจาก 6.77% จากช่วงเดียวกันในปีก่อนหน้า

เมื่อเทียบไตรมาส 2/2556 กับไตรมาส 2/2555 บริษัทจดทะเบียนมียอดขายเพิ่มขึ้น 2.39% ในขณะที่ต้นทุนลดลง 0.02% ทำให้บริษัทจดทะเบียนมีอัตรากำไรขั้นต้นและอัตรากำไรสุทธิเพิ่มขึ้นเป็น 18.41% และ 6.20% ตามลำดับ อย่างไรก็ตามเมื่อเปรียบเทียบกับไตรมาส 1/2556 พบว่าบริษัทจดทะเบียนมียอดขาย และ อัตรากำไรสุทธิลดลงจากไตรมาสก่อนหน้า

สำหรับดัชนีชี้วัดประสิทธิภาพการดำเนินงานของบริษัทจดทะเบียนในครั้งแรกของปี 2556 ปรับสูงขึ้นเมื่อเทียบกับช่วงเดียวกันในปีก่อนหน้า ขณะที่ดัชนีชี้วัดฐานะทางการเงินของบริษัทจดทะเบียนยังคงอยู่ในเกณฑ์มั่นคงมาก

ตัวเลขทางการเงินที่สำคัญ	ไตรมาส 2/2555	ไตรมาส 1/2556	ไตรมาส 2/2556	ครั้งแรกปี 2555	ครั้งแรกปี 2556
กำไรสุทธิ (ล้านบาท)	130,427	241,610	163,375	340,606	403,021
อัตรากำไรสุทธิ (%)	5.07	9.05	6.20	6.77	7.78
อัตราผลตอบแทนต่อส่วนของผู้ถือหุ้น (%)	2.41	4.75	2.63	7.27	7.29
อัตราส่วนหนี้สินต่อทุน (เท่า)	1.32	1.29	1.32	1.32	1.32

ในด้านการลงทุนเพิ่มในสินทรัพย์ถาวร ในครั้งแรกของปี 2556 บริษัทจดทะเบียนมีการลงทุนเพิ่มขึ้นจากช่วงเดียวกันในปีก่อนหน้า ทั้งด้านมูลค่าการลงทุนและจำนวนบริษัทที่ขยายการลงทุน โดยมีบริษัทจดทะเบียนลงทุนเพิ่มในสินทรัพย์ถาวรคิดเป็นมูลค่าการลงทุนทั้งสิ้น 253,585 ล้านบาท เพิ่มขึ้น 15.06% จากช่วงเดียวกันในปีก่อนหน้า

สำหรับในครั้งแรกของปี 2556 มูลค่าการระดมทุนในรูปตราสารทุนของบริษัทจดทะเบียนมีมูลค่าระดมทุนรวม 172,249 ล้านบาท เพิ่มขึ้น 176.10% จากช่วงเดียวกันในปีก่อนหน้า โดยมีบริษัทจดทะเบียนระดมทุนผ่านตลาดหลักทรัพย์จำนวน 270 บริษัท คิดเป็น 50.98% ของจำนวนบริษัทจดทะเบียนทั้งหมด เพิ่มขึ้น 38.64% จากช่วงเดียวกันในปีก่อนหน้า

Disclaimers: รายงานนี้เป็นความเห็นส่วนตัวของผู้เขียนโดยเฉพาะและไม่ได้สะท้อนความเห็นของตลาดหลักทรัพย์แห่งประเทศไทยแต่อย่างใด ทั้งนี้ รายงานถูกจัดทำบนพื้นฐานของข้อมูลที่เชื่อว่ามีแนวโน้มเชื่อถือ โดยรายงานมีวัตถุประสงค์เพื่อให้ความรู้และแนวคิดแก่ผู้อ่านเท่านั้น นอกจากนี้ข้อมูลอาจมีความแตกต่างระหว่างผลรวมสะสมทุกไตรมาส และข้อมูลรายไตรมาสเนื่องจากบริษัทจดทะเบียนมีการแจ้งปรับผลการดำเนินงานมาภายหลังการสรุปข้อมูลของตลาดหลักทรัพย์แห่งประเทศไทย

ส่วนที่ 1 ภาพรวมผลการดำเนินงานของบริษัทจดทะเบียน¹

ในครึ่งแรกของปี 2556 บริษัทจดทะเบียนมีกำไรสุทธิเพิ่มขึ้นจากช่วงเวลาเดียวกันในปีก่อนหน้า จากการขยายตัวของยอดขายและต้นทุนการผลิตปรับเพิ่มขึ้นน้อยกว่าอย่างไรก็ดี เริ่มเห็นสัญญาณการชะลอตัวของผลการดำเนินงานในไตรมาส 2/2556

ผลการดำเนินงานครึ่งแรกของปี 2556 บริษัทจดทะเบียนมียอดขายเพิ่มขึ้น 2.94% จากช่วงเวลาเดียวกันปีก่อนหน้า มาอยู่ที่ 5,182,016 ล้านบาท (ตารางที่ 1) และมีความสามารถในการทำกำไรดีขึ้นจากต้นทุนที่เพิ่มขึ้นเพียง 0.92% มาอยู่ที่ 4,154,352 ล้านบาท ซึ่งส่วนหนึ่งเกิดจากราคาน้ำมันสำเร็จรูปที่ปรับลดลง² ส่งผลให้บริษัทจดทะเบียนมีกำไรขั้นต้น 1,027,664 ล้านบาท เพิ่มขึ้น 11.98% จากช่วงเวลาเดียวกันปีก่อนหน้า คิดเป็นอัตรากำไรขั้นต้น 17.96% เพิ่มขึ้นจาก 16.65% ในช่วงครึ่งแรกของปี 2555

นอกจากนี้ในครึ่งแรกของปี 2556 แม้ว่าบริษัทจดทะเบียนขนาดใหญ่บางแห่งในกลุ่มทรัพยากรและกลุ่มสินค้าอุตสาหกรรมมีผลขาดทุนจากอัตราแลกเปลี่ยนเนื่องจากค่าเงินบาทที่แข็งค่าขึ้นอย่างรวดเร็ว (แข็งค่าสูงสุดที่ 28.68 บาทต่อ 1 ดอลลาร์ สรอ. ในวันที่ 18 เม.ย. 2556) อย่างไรก็ตามปัจจัยอื่นๆ ที่ไม่ได้มาจากการดำเนินงาน อาทิ เช่น กำไรจากรายการพิเศษของบริษัทใหญ่ในบางอุตสาหกรรมที่สูงขึ้น ประกอบกับอัตราดอกเบี้ยที่ลดลง รวมถึงนโยบายลดภาษีเงินได้นิติบุคคลลงเหลือ 20% ในปี 2556 มีส่วนทำให้บริษัทจดทะเบียนมีกำไรสุทธิในครึ่งแรกของปี 2556 รวม 403,021 ล้านบาท เพิ่มขึ้น 18.32 จากช่วงเวลาเดียวกันปีก่อนหน้า โดยมีอัตรากำไรสุทธิ 7.78% เพิ่มขึ้นจาก 6.77% จากช่วงเวลาเดียวกันปีก่อนหน้า

เมื่อเทียบไตรมาส 2/2556 กับไตรมาส 2/2555 (ตารางที่ 1) บริษัทจดทะเบียนมียอดขายเพิ่มขึ้น 2.39% และมีต้นทุนการผลิตที่ลดลง ทำให้บริษัทจดทะเบียนมีอัตรากำไรขั้นต้นและอัตรากำไรสุทธิเพิ่มขึ้นเป็น 18.41% และ 6.20% ตามลำดับ อย่างไรก็ตามเมื่อเปรียบเทียบกับไตรมาส 1/2556 พบว่าบริษัทจดทะเบียนมียอดขาย และกำไรสุทธิลดลง 1.14% และ 32.38% ตามลำดับ ทำให้บริษัทจดทะเบียนมีระดับอัตรากำไรสุทธิอยู่ที่ 6.20% ลดลงจากไตรมาสก่อนหน้าที่ 9.05%

ตารางที่ 1: ผลการดำเนินงานของบริษัทจดทะเบียน (หน่วย: ล้านบาท)

	ไตรมาส 2/2555	ไตรมาส 1/2556	ไตรมาส 2/2556	YoY (%)	QoQ (%)	ครึ่งแรกปี 2555	ครึ่งแรกปี 2556	YoY (%)
บริษัทจดทะเบียนใน SET และ mai รวมทุกกลุ่มอุตสาหกรรม								
ยอดขาย	2,571,622	2,670,502	2,632,969	2.39	-1.14	5,034,171	5,182,016	2.94
ต้นทุนขาย	2,148,490	2,184,820	2,148,163	-0.02	-1.68	4,116,450	4,154,352	0.92
กำไรขั้นต้น	423,132	485,682	484,805	14.58	-0.18	917,720	1,027,664	11.98
กำไร (ขาดทุน) จาก FX	-6,939	24,524	-20,603	-196.90	-184.01	6,990	6,548	-6.33
กำไรสุทธิ	130,427	241,610	163,375	25.26	-32.38	340,606	403,021	18.32
อัตรากำไรขั้นต้น (%)	16.45	18.19	18.41			16.65	17.96	
อัตรากำไรสุทธิ (%)	5.07	9.05	6.20			6.77	7.78	

ที่มา : ตลาดหลักทรัพย์แห่งประเทศไทย

¹ นับเฉพาะบริษัทที่มีฐานะเป็นบริษัทจดทะเบียนในตลาดหลักทรัพย์ ณ สิ้นไตรมาส 2/2556 โดยรวมบริษัทจดทะเบียนใน SET และ mai แต่ไม่รวมกองทุนอสังหาริมทรัพย์

² ตัวเลขค่าเฉลี่ยทางสถิติที่สำคัญ (ที่มา : Bloomberg)

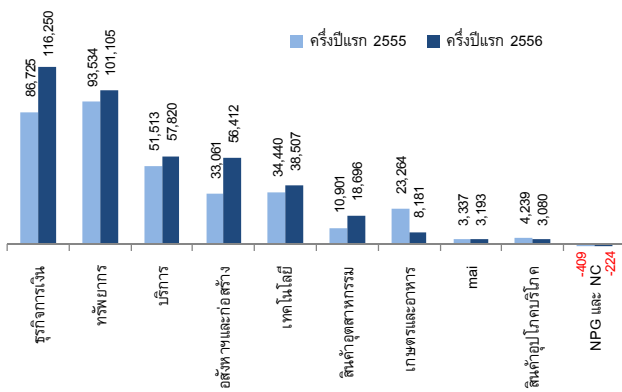
ค่าสถิติสำคัญ	ปี 2555	ไตรมาส 2/55	ไตรมาส 1/56	ไตรมาส 2/56
ค่าเฉลี่ยอัตราแลกเปลี่ยน (บาทต่อ 1 ดอลลาร์ สรอ.)	31.1	31.3	29.8	29.9
อัตราแลกเปลี่ยน ณ วันสิ้นไตรมาส (บาทต่อ 1 ดอลลาร์ สรอ.)	30.6	31.8	29.3	31.1
ค่าเฉลี่ยน้ำมันดิบดูไบ (ดอลลาร์ สรอ./บาร์เรล)	108.89	106.41	107.98	100.69
ราคาน้ำมันดิบดูไบ ณ วันสิ้นไตรมาส (ดอลลาร์ สรอ./บาร์เรล)	106.67	92.75	106.67	100.20
อัตราดอกเบี้ยนโยบาย ณ วันสิ้นไตรมาส (ร้อยละ)	2.75	3.00	2.75	2.50

ทั้งนี้ในไตรมาส 2/2556 บริษัทจดทะเบียนส่วนใหญ่มีกำไรสุทธิโดยมีจำนวนบริษัทที่มีกำไรทั้งสิ้น 420 บริษัท คิดเป็น 74.20% ของจำนวนบริษัทจดทะเบียนทั้งหมด แต่ลดลงจาก 76.33% ในไตรมาส 2/2555 และลดลงจาก 78.09% ในไตรมาสก่อนหน้า

การวิเคราะห์รายอุตสาหกรรมในครึ่งแรกของปี 2556

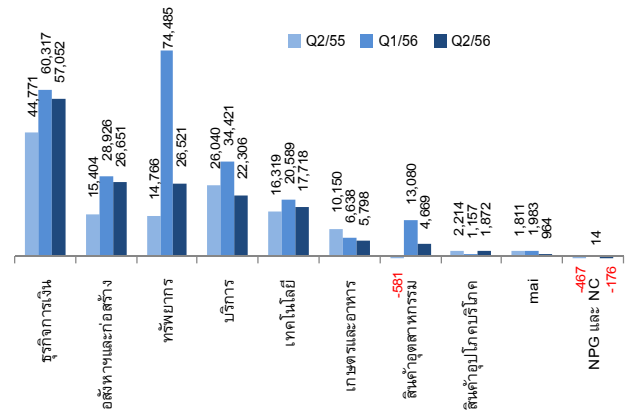
ผลประกอบการในครึ่งแรกของปี 2556 (รูปที่ 1) ของกลุ่มอุตสาหกรรมส่วนใหญ่ปรับเพิ่มขึ้นจากช่วงเดียวกันในปีก่อนหน้า โดยเฉพาะในกลุ่มสินค้าอุตสาหกรรม กลุ่มอสังหาริมทรัพย์และก่อสร้าง และกลุ่มธุรกิจการเงิน ขณะที่กลุ่มเกษตรและอาหาร กลุ่มสินค้าอุปโภคบริโภค และ กลุ่มบริษัทในตลาด mai มีกำไรสุทธิปรับตัวลดลงในช่วงดังกล่าว

รูปที่ 1: กำไรสุทธิแยกรายอุตสาหกรรมช่วงครึ่งแรกของปี (หน่วย: ล้านบาท)



ที่มา : ตลาดหลักทรัพย์แห่งประเทศไทย

รูปที่ 2: กำไรสุทธิแยกรายอุตสาหกรรมรายไตรมาส (หน่วย: ล้านบาท)



ที่มา : ตลาดหลักทรัพย์แห่งประเทศไทย

1. กลุ่มธุรกิจการเงิน ในครึ่งแรกของปี 2556 กลุ่มธุรกิจการเงินมีผลการดำเนินงานดีขึ้นจากช่วงเวลาเดียวกันในปีก่อนหน้า โดยมีกำไรสุทธิรวม 116,250 ล้านบาท เพิ่มขึ้น 34.04% โดยเฉพาะผลการดำเนินงานของหมวดธนาคารพาณิชย์ (หมวดธนาคารพาณิชย์มีกำไรสุทธิคิดเป็นสัดส่วน 87.77% ของทั้งกลุ่ม) ซึ่งเติบโตตามการขยายตัวของสินเชื่อ และรายได้ที่มีใช้ดอกเบี้ยเพิ่มขึ้นอาทิเช่น รายได้จากการรับประกันภัยและรายได้ค่าธรรมเนียมและบริการเพิ่มขึ้น

นอกจากนี้ในครึ่งแรกของปี 2556 หมวดธุรกิจประกัน (ประกันภัยและประกันชีวิต) และหมวดเงินทุนหลักทรัพย์ มีกำไรสุทธิเพิ่มขึ้นจากช่วงเวลาเดียวกันในปีก่อนหน้าเช่นกัน จากค่าเบี้ยประกันภัยรับเพิ่มขึ้นของหมวดธุรกิจประกัน และรายได้ที่เพิ่มขึ้นจากภาวะการซื้อขายหลักทรัพย์ที่เพิ่มขึ้นมากของหมวดเงินทุนหลักทรัพย์

ในส่วนของกำไรสุทธิในไตรมาส 2/2556 มีมูลค่า 57,052 ล้านบาท เพิ่มขึ้น 27.43% เมื่อเทียบกับไตรมาส 2/2555 สาเหตุหลักมาจากการขยายตัวของสินเชื่อและรายได้ที่มีใช้ดอกเบี้ยของหมวดธนาคารเป็นหลัก ขณะที่เมื่อเทียบกับไตรมาส 1/2556 มีกำไรสุทธิลดลง 3,265 ล้านบาท เนื่องจากกลุ่มเงินทุนและหลักทรัพย์มีกำไรสุทธิลดลง 1,957 ล้านบาท และกลุ่มธนาคารมีการตั้งสำรองพิเศษ (Countercyclical Buffer) ตามแนวทางของธปท. ในไตรมาสนี้รวม 9,195 ล้านบาท

2. กลุ่มทรัพยากร ในครึ่งแรกของปี 2556 กลุ่มทรัพยากรมีกำไรสุทธิ 101,105 ล้านบาท เพิ่มขึ้น 8.09% จากช่วงเวลาเดียวกันในปีก่อนหน้า แม้ว่าราคาน้ำมันดิบและราคาก๊าซธรรมชาติในตลาดโลกปรับลดลง แต่กลุ่มธุรกิจการกลั่นมีค่าการกลั่นเพิ่มขึ้นและการขาดทุนจากสต็อกน้ำมันลดลง ส่วนธุรกิจปิโตรเคมีมีส่วนต่างกำไร (Spread Margin) ของผลิตภัณฑ์ทั้งสายอะโรเมติกส์และโอเลฟินส์เพิ่มขึ้น ทำให้กลุ่มทรัพยากรมีกำไรขั้นต้น 247,361 ล้านบาท เพิ่มขึ้น 2.84%

จากช่วงเวลาเดียวกันในปีก่อนหน้า ส่งผลให้กลุ่มทรัพยากรยังคงระดับอัตรากำไรสุทธิอยู่ที่ 4.50% เพิ่มขึ้นเล็กน้อยจาก 4.13% ในช่วงเวลาเดียวกันในปีก่อนหน้า

ทั้งนี้กลุ่มทรัพยากรมีกำไรสุทธิในไตรมาส 2/2556 จำนวน 26,521 ล้านบาท เพิ่มขึ้น 79.61% จากงวดเดียวกันของปีก่อนหน้า เนื่องจากไตรมาส 2/2555 บมจ. ปตท. จำกัด (PTT) และ บมจ. ปตท.สผ. จำกัด (PTTEP) รับรู้ผลขาดทุนจากการด้อยค่าของสินทรัพย์และเงินลงทุน 3,972 ล้านบาท และ 3,455 ล้านบาท ตามลำดับ อย่างไรก็ตามเมื่อเปรียบเทียบกับผลการดำเนินงานไตรมาส 1/2556 กลุ่มทรัพยากรมีกำไรสุทธิลดลง 64.39% เนื่องจากราคาขายผลิตภัณฑ์ของธุรกิจก๊าซธรรมชาติและธุรกิจปิโตรเคมีลดลง รวมถึงมีผลขาดทุนจากสต็อกน้ำมันเพิ่มขึ้น และบริษัทในกลุ่มทรัพยากรมีผลขาดทุนจากอัตราแลกเปลี่ยนถึง 10,670 ล้านบาท ขณะที่ไตรมาส 1/2556 มีกำไรจากอัตราแลกเปลี่ยน 10,385 ล้านบาท

3. กลุ่มธุรกิจบริการ ในครึ่งแรกของปี 2556 กลุ่มธุรกิจบริการมีกำไรสุทธิปรับเพิ่มขึ้นเกือบทุกหมวด ยกเว้นหมวดการแพทย์ โดยในครึ่งแรกของปี 2556 มีกำไรสุทธิรวม 57,820 ล้านบาท เพิ่มขึ้น 12.24% จากช่วงเดียวกันในปีก่อนหน้า สาเหตุหลักนอกจากนี้กลุ่มธุรกิจบริการมียอดขายเพิ่มขึ้น 11.08% จากช่วงเดียวกันในปีก่อนหน้า เป็น 585,525 ล้านบาท กลุ่มธุรกิจบริการยังมีกำไรพิเศษที่มีได้มาจากการดำเนินงานถึง 18,404 ล้านบาท เพิ่มขึ้น 18.81% จากช่วงเดียวกันในปีก่อนหน้า อีกทั้งยังมีกำไรจากอัตราแลกเปลี่ยน 3,960 ล้านบาท เพิ่มขึ้นถึง 86.23% จากช่วงเดียวกันในปีก่อนหน้า โดยกำไรพิเศษที่สำคัญเกิดจาก บมจ. บีทีเอส กรุ๊ป โฮลดิ้งส์ จำกัด (BTS) มีกำไรสุทธิ 11,223 ล้านบาท เพิ่มขึ้น 1,925.81% เนื่องจากมีกำไรจากการขายรายได้ค่าโดยสารสุทธิในอนาคตให้แก่ BTSGIF จำนวน 13,498 ล้านบาท

ทั้งนี้กลุ่มบริการมีกำไรสุทธิในไตรมาส 2/2556 จำนวน 22,306 ล้านบาท ลดลง 14.34% เมื่อเทียบกับงวดเดียวกันของปีก่อน จากการที่ไตรมาส 2/2556 บมจ. เอเชีย เอวิเอชั่น (AAV) มีกำไรสุทธิ 264 ล้านบาท ลดลง 95.60% เนื่องจากงวดเดียวกันของปีก่อนมีการบันทึกกำไรจากมูลค่ายุติธรรมของส่วนได้เสียในบริษัท ไทยแอร์เอเชีย จำกัด ซึ่งเปลี่ยนสถานะจากกิจการร่วมค้าเป็นบริษัทย่อย จำนวน 14,960 ล้านบาท นอกจากนั้น ในไตรมาส 2/2556 กลุ่มบริการมีกำไรสุทธิ 22,306 ล้านบาท ลดลง 35.20% จากไตรมาส 1/2556 ซึ่งมีสาเหตุหลักจากผลการดำเนินงานของ บมจ. การบินไทย (THAI) ซึ่งขาดทุนสุทธิ 8,439 ล้านบาท ในไตรมาส 2/2556 จากเดิมที่มีกำไรสุทธิ 8,283 ล้านบาท ในไตรมาส 1/2556 เนื่องจากผลขาดทุนจากอัตราแลกเปลี่ยน 4,203 ล้านบาทและบันทึกด้อยค่าเครื่องบิน 1,332 ล้านบาท

4. กลุ่มอสังหาริมทรัพย์และก่อสร้าง ในครึ่งแรกของปี 2556 กลุ่มอสังหาริมทรัพย์และก่อสร้างมีผลประกอบการดีขึ้น โดยมีกำไรสุทธิ 56,412 ล้านบาท เพิ่มขึ้น 70.63% จากช่วงเดียวกันในปีก่อนหน้าจากการเติบโตของธุรกิจหลักตามการเพิ่มขึ้นของยอดขายทั้งในกลุ่มพัฒนาอสังหาริมทรัพย์และกลุ่มจำหน่ายวัสดุก่อสร้าง โดยเฉพาะการปรับเพิ่มขึ้นทั้งปริมาณและราคาขายปูนซีเมนต์ตามการขยายตัวของโครงการก่อสร้างสาธารณูปโภคพื้นฐาน นอกจากนี้ยังมีการเพิ่มขึ้นของกำไรพิเศษที่มีได้มาจากการดำเนินงานจาก บมจ. ช.การช่าง (CK) ซึ่งเป็นกำไรจากการจำหน่ายเงินลงทุนใน บมจ. น้ำประปาไทย (TTW) 2,203 ล้านบาท และกำไรจากการวัดมูลค่ายุติธรรมของเงินลงทุน 3,822 ล้านบาท รวม 6,025 ล้านบาท

ทั้งนี้เมื่อเปรียบเทียบผลการดำเนินงานไตรมาส 2/2556 กับไตรมาส 1/2556 กลุ่มอสังหาริมทรัพย์และก่อสร้างมีกำไรสุทธิ 26,651 ล้านบาท เพิ่มขึ้น 73.01% แต่หากเทียบกับไตรมาส 1/2556 ลดลง 7.87% เนื่องจากมีต้นทุนทางการเงินเพิ่มขึ้น 1,842 ล้านบาท (44.37%)

5. กลุ่มเทคโนโลยี ในครึ่งแรกของปี 2556 บริษัทส่วนใหญ่ในหมวดเทคโนโลยีสารสนเทศและการสื่อสาร และหมวดชิ้นส่วนอิเล็กทรอนิกส์มีกำไรสุทธิ 38,507 ล้านบาท เพิ่มขึ้น

11.81% จากช่วงเดียวกันในปีก่อนหน้าจากการเพิ่มขึ้นของรายได้และมีอัตรากำไรดีขึ้น โดยเฉพาะบริษัทขนาดใหญ่ของกลุ่มเทคโนโลยีสารสนเทศและการสื่อสารซึ่งเริ่มมีรายได้จากการให้บริการข้อมูลบนระบบอินเทอร์เน็ตเคลื่อนที่บริการ 3G ประกอบกับมีการใช้งานแอปพลิเคชันเพื่อเชื่อมต่อสังคมออนไลน์เพิ่มขึ้น ในครึ่งแรกของปี 2556 มียอดขายรวม 356,269 ล้านบาท เพิ่มขึ้น 2.28% จากช่วงเดียวกันในปีก่อนหน้า และมีอัตรากำไรขั้นต้นเพิ่มจาก 21.47% เป็น 23.43% ทั้งนี้กลุ่มเทคโนโลยีมีกำไรสุทธิในไตรมาส 2/2556 จำนวน 17,718 ล้านบาท เพิ่มขึ้น 8.57% เมื่อเทียบกับงวดเดียวกันของปีก่อน จากยอดขายและอัตรากำไรขั้นต้นที่ปรับเพิ่มขึ้น แต่กำไรสุทธิปรับลดลงจากไตรมาส 1/2556 จำนวน 2,466 ล้านบาท ซึ่งมีสาเหตุหลักจากขาดทุนจากอัตราแลกเปลี่ยน 1,230 ล้านบาท ขณะที่ไตรมาส 1/2556 มีกำไรจากอัตราแลกเปลี่ยน 1,705 ล้านบาท

ตารางที่ 2: กำไรสุทธิรายไตรมาส (แยกรายอุตสาหกรรม) (หน่วย: ล้านบาท)

กลุ่มอุตสาหกรรม	ไตรมาส	ไตรมาส	ไตรมาส	YoY	QoQ	ครึ่งแรกปี	ครึ่งแรกปี	YoY
	2/2555	1/2556	2/2556	(%)	(%)	2555	2556	(%)
ธุรกิจการเงิน	44,771	60,317	57,052	27.43	-5.41	86,725	116,250	34.04
ทรัพยากร	14,766	74,485	26,521	79.61	-64.39	93,534	101,105	8.09
บริการ	26,040	34,421	22,306	-14.34	-35.20	51,513	57,820	12.24
อสังหาริมทรัพย์และก่อสร้าง	15,404	28,926	26,651	73.01	-7.87	33,061	56,412	70.63
เทคโนโลยี	16,319	20,589	17,718	8.57	-13.94	34,440	38,507	11.81
สินค้าอุตสาหกรรม	-581	13,080	4,669	903.80	-64.31	10,901	18,696	71.50
เกษตรและอาหาร	10,150	6,638	5,798	-42.88	-12.65	23,264	8,181	-64.83
mai	1,811	1,983	964	-46.74	-51.37	3,337	3,193	-4.30
สินค้าอุปโภคบริโภค	2,214	1,157	1,872	-15.46	61.78	4,239	3,080	-27.33
NPG และ NC	-467	14	-176	62.37	-1,379.39	-409	-224	45.31
รวมทุกกลุ่มอุตสาหกรรม	130,427	241,610	163,375	25.26	-32.38	340,606	403,021	18.32

ที่มา : ตลาดหลักทรัพย์แห่งประเทศไทย

6. กลุ่มสินค้าอุตสาหกรรม ในครึ่งแรกของปี 2556 มีกำไรสุทธิ 18,696 ล้านบาท เพิ่มขึ้น 71.50% จากช่วงเดียวกันในปีก่อนหน้า สาเหตุหลักมาจาก ผลการดำเนินงานของหมวดปิโตรเคมีและเคมีภัณฑ์ปรับตัวเพิ่มขึ้น โดย บมจ. พีทีที โกลบอล เคมิคอล (PTTGC) ซึ่งในครึ่งแรกของปี 2556 มีกำไรสุทธิ 16,247 ล้านบาท เพิ่มขึ้น 43.01% จากธุรกิจอะโรมาติกส์และธุรกิจโอเลฟินส์ มีส่วนต่างกำไร (Spread Margin) ปรับตัวสูงขึ้นและขาดทุนจากสต็อกน้ำมันลดลง นอกจากนี้ผลการดำเนินงานในหมวดเหล็กมีการขาดทุนลดลง โดยมีขาดทุนสุทธิ 5,887 ล้านบาท ลดลง 44.95% เนื่องจากมีรายได้จากการขายและให้บริการเพิ่มขึ้น

ทั้งนี้กลุ่มสินค้าอุตสาหกรรมมีกำไรสุทธิในไตรมาส 2/2556 จำนวน 4,669 ล้านบาท ลดลง 64.31% จากไตรมาส 1/2556 จากผลการดำเนินงานของ บมจ. พีทีที โกลบอล เคมิคอล (PTTGC) เป็นสำคัญ ซึ่งมีกำไรสุทธิ 4,171 ล้านบาท ลดลง 64.45% จากรายได้ขายและอัตรากำไรขั้นต้นที่ปรับลดลง และกลุ่มสินค้าอุตสาหกรรมมีขาดทุนจากอัตราแลกเปลี่ยน 3,837 ล้านบาท ขณะที่ไตรมาสก่อนมีกำไรจากอัตราแลกเปลี่ยน 3,377 ล้านบาท

7. กลุ่มอุตสาหกรรมเกษตรและอาหาร ผลการดำเนินงานในครึ่งแรกของปี 2556 ของกลุ่มอุตสาหกรรมเกษตรและอาหารมีกำไรสุทธิ 8,181 ล้านบาท ปรับลดลง 64.83% จากช่วงเดียวกันในปีก่อนหน้า จากการเติบโตของยอดขายในระดับต่ำขณะที่ต้นทุนการผลิตปรับเพิ่มขึ้น อีกทั้งบริษัทขนาดใหญ่ของกลุ่มคือ บมจ. เจริญโภคภัณฑ์ (CPF) มีกำไรสุทธิ 2,662 ล้านบาท ลดลง 83.51% โดยเป็นผลสืบเนื่องจากการระบาดของโรค EMS ที่มีผลกระทบต่ออุตสาหกรรมกุ้ง ทำให้ยอดขายของธุรกิจสัตว์น้ำลดลงอย่างมีนัยสำคัญ อีกทั้ง บมจ. ไทยยูเนี่ยน โฟรเซน โปรดักส์ (TUF) มีกำไรสุทธิ 359 ล้านบาท ลดลง 58.16% เนื่องจากความผัน

ผวนของราคาปลาทูน่าทำให้ธุรกิจรับจ้างผลิตและส่งออกปลาทูน่าได้รับผลกระทบ ประกอบกับวัตถุดิบกุ้งยังมีราคาสูง และ ขาดแคลนเนื่องจากโรคระบาด EMS เช่นเดียวกัน

ทั้งนี้กลุ่มเกษตรกรและอุตสาหกรรมอาหารมีกำไรสุทธิในไตรมาส 2/2556 จำนวน 5,798 ล้านบาท ลดลงจากงวดเดียวกันของปีก่อน 42.88 % สาเหตุหลักมาจากผลการดำเนินงานของ CPF และ TUF ได้รับผลกระทบจากโรคระบาดกุ้ง และความผันผวนของราคาปลาทูน่า ซึ่งเป็นวัตถุดิบสำคัญในการประกอบธุรกิจตามที่กล่าวข้างต้น และเมื่อเปรียบเทียบกับไตรมาส 1/2556 กลุ่มเกษตรกร และอุตสาหกรรมอาหารมีกำไรสุทธิลดลง 12.65%

8. กลุ่มสินค้าอุปโภคบริโภค ผลการดำเนินงานในครึ่งแรกของปี 2556 ของกลุ่มสินค้าอุปโภคบริโภคมีกำไรสุทธิ 3,080 ล้านบาท ลดลง 27.34% จากช่วงเดียวกันในปีก่อนหน้า สาเหตุที่ปรับลดลงเนื่องจากยอดขายเติบโตในระดับต่ำขณะที่ต้นทุนเพิ่มขึ้นสูงกว่า โดยมียอดขายรวม 56,401 ล้านบาท เพิ่มขึ้นเพียง 4.40% จากช่วงเดียวกันในปีก่อนหน้า แต่ต้นทุนการผลิตที่เพิ่มขึ้นถึง 8.15%ทำให้อัตรากำไรขั้นต้นลดลงเป็น 19.94% จาก 22.71% จากช่วงเดียวกันในปีก่อนหน้า

ทั้งนี้ กลุ่มสินค้าอุปโภคบริโภคมีกำไรสุทธิในไตรมาส 2/2556 จำนวน 1,872 ล้านบาท ลดลง 15.46% เมื่อเปรียบเทียบกับไตรมาส 2/2555 แม้ยอดขายจะเพิ่มขึ้น 3.99% แต่อัตรากำไรขั้นต้นลดลงจาก 23.15% เป็น 21.08% และมีดอกเบี้ยจ่ายเพิ่มขึ้น 35 ล้านบาท อย่างไรก็ตามเมื่อเปรียบเทียบกับไตรมาส 1/2556 กำไรสุทธิเพิ่มขึ้น 61.80% เนื่องจากยอดขายเพิ่มขึ้น 4,823 ล้านบาท และมีกำไรจากอัตราแลกเปลี่ยนเพิ่มขึ้น 45 ล้านบาท

9. กลุ่มบริษัทจดทะเบียนในตลาดหลักทรัพย์ เอ็ม เอ ไอ (mai) ในครึ่งแรกของปี 2556 ของกลุ่มบริษัทจดทะเบียนในตลาดหลักทรัพย์ mai มีกำไรสุทธิรวม 3,193 ล้านบาท ลดลงจากงวดเดียวกันของปีก่อน 4.30% เนื่องจากมีต้นทุนทางการเงินเพิ่มขึ้น 64 ล้านบาท และขาดทุนจากอัตราแลกเปลี่ยนเพิ่มขึ้น 13 ล้านบาท ทำให้อัตรากำไรสุทธิลดลงจาก 6.47% เป็น 5.93%

ทั้งนี้กำไรสุทธิในไตรมาส 2/2556 จำนวน 964 ล้านบาท ลดลงจากงวดเดียวกันของปีก่อน 46.74% เนื่องจากมีอัตรากำไรขั้นต้นลดลงจาก 21.93% เป็น 19.97% และเมื่อเปรียบเทียบกับไตรมาส 1 ปี 2556 มีกำไรสุทธิลดลงจำนวน 1,019 ล้านบาท โดยมีสาเหตุมาจากอัตรากำไรขั้นต้นลดลงจาก 23.01% เป็น 19.97% เช่นกัน

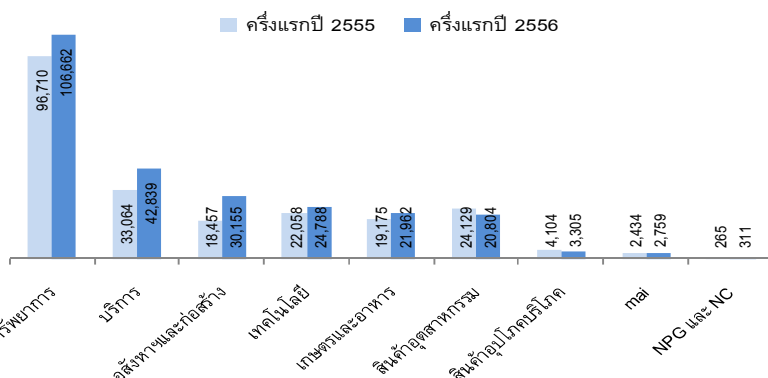
ส่วนที่ 2 การลงทุนเพิ่มในสินทรัพย์ถาวรของบริษัทจดทะเบียน³

ในครึ่งแรกของปี 2556 บริษัทจดทะเบียนลงทุนเพิ่มในสินทรัพย์ถาวรเพิ่มขึ้นจากช่วงเดียวกันปีก่อนหน้าโดยเฉพาะในกลุ่มอสังหาริมทรัพย์ และกลุ่มบริการ

ในครึ่งแรกของปี 2556 มีบริษัทจดทะเบียนที่มีมูลค่าการลงทุนเพิ่มในสินทรัพย์ถาวรทั้งสิ้น 253,585 ล้านบาท เพิ่มขึ้น 15.06% เมื่อเทียบกับในช่วงเวลาเดียวกันในปีก่อนหน้า

หากพิจารณาเฉพาะในไตรมาส 2/2556 บริษัทจดทะเบียนที่มีมูลค่าการลงทุนเพิ่มในสินทรัพย์ถาวรทั้งสิ้น 144,927 ล้านบาท เพิ่มขึ้น 36.46% จากไตรมาส 2/2555 และเพิ่มขึ้น 33.38% จากไตรมาสก่อนหน้า (ตารางที่ 3) โดยมีบริษัทจดทะเบียนลงทุนเพิ่มในสินทรัพย์ถาวรทั้งสิ้น 467 บริษัท คิดเป็น 93.96% ของบริษัทจดทะเบียนทั้งหมด เพิ่มขึ้นเมื่อเทียบกับ 93.63% ในไตรมาส 2/2555 แต่ลดลงจาก 96.51% ในไตรมาสก่อนหน้า

รูปที่ 3: มูลค่าการลงทุนเพิ่มในสินทรัพย์ถาวรรายไตรมาส (หน่วย: ล้านบาท)



ที่มา : SETSMART

หมายเหตุ : ไม่รวมกลุ่มการเงินและกองทุนรวมอสังหาริมทรัพย์

เมื่อพิจารณาแยกรายกลุ่มอุตสาหกรรมในครึ่งแรกของปี 2556 (ตารางที่ 3) ทุกกลุ่มมีมูลค่าการลงทุนเพิ่มขึ้นยกเว้นกลุ่มสินค้าอุตสาหกรรม และสินค้าอุปโภคบริโภค โดยกลุ่มอุตสาหกรรมที่มีการลงทุนเพิ่มขึ้นในอัตราสูงเมื่อเทียบกับช่วงเดียวกันในปีก่อนหน้าคือกลุ่มอสังหาริมทรัพย์และก่อสร้าง และกลุ่มบริการ ซึ่งกลุ่มอุตสาหกรรมดังกล่าวมีการลงทุนเพิ่มขึ้น 63.38% และ 29.56% ตามลำดับ

ตารางที่ 3: มูลค่าการลงทุนเพิ่มในสินทรัพย์ถาวรรายอุตสาหกรรม (หน่วย: ล้านบาท)

กลุ่มอุตสาหกรรม	ไตรมาส	ไตรมาส	ไตรมาส	YoY (%)	QoQ (%)	ครึ่งแรกปี	ครึ่งแรกปี	YoY (%)
	2/2555	1/2556	2/2556			2555	2556	
อสังหาริมทรัพย์	40,496	40,724	65,938	62.83	61.92	96,710	106,662	10.29
บริการ	18,388	20,254	22,584	22.82	11.50	33,064	42,839	29.56
อสังหาและก่อสร้าง	10,315	13,306	16,849	63.35	26.63	18,457	30,155	63.38
เทคโนโลยี	11,105	11,006	13,783	24.11	25.23	22,058	24,788	12.38
เกษตรและอาหาร	11,432	10,487	11,475	0.38	9.43	19,175	21,962	14.53
สินค้่อุตสาหกรรม	10,920	9,887	10,917	-0.02	10.42	24,129	20,804	-13.78
สินค้่อุปโภคบริโภค	2,704	1,667	1,637	-39.44	-1.79	4,104	3,305	-19.49
mai	698	1,188	1,571	124.88	32.16	2,434	2,759	13.35
NPG และ NC	146	139	171	17.73	23.27	265	311	17.11
รวมทุกกลุ่มอุตสาหกรรม	106,203	108,658	144,927	36.46	33.38	220,396	253,585	15.06

ที่มา : ตลาดหลักทรัพย์แห่งประเทศไทย

³ นับเฉพาะบริษัทที่มีฐานะเป็นบริษัทจดทะเบียนในตลาดหลักทรัพย์ ณ สิ้นไตรมาส 2/2556 ประกอบด้วยบริษัทจดทะเบียนใน SET และ mai แต่ไม่รวมกลุ่มธุรกิจการเงิน

เมื่อพิจารณาด้านมูลค่าการลงทุน (ตารางที่ 3) กลุ่มที่มีมูลค่าการลงทุนเพิ่มขึ้นสูงในไตรมาส 2/2556 คือ กลุ่มอสังหาริมทรัพย์และก่อสร้างซึ่งมีมูลค่าลงทุน 30,155 ล้านบาท (คิดเป็น 11.89% ของมูลค่าการลงทุนรวม) เพิ่มขึ้น 63.38% จากช่วงเวลาเดียวกันปีก่อนหน้า โดยบริษัทในกลุ่มที่มีมูลค่าการลงทุนในระดับสูง คือ บมจ. ปูนซีเมนต์ไทย (SCC) ซึ่งเป็นการลงทุนในธุรกิจซีเมนต์ และผลิตภัณฑ์ก่อสร้าง

รองลงมาคือกลุ่มทรัพยากรซึ่งมีมูลค่าลงทุน 106,662 ล้านบาท (คิดเป็น 42.06% ของมูลค่าการลงทุนรวม) เพิ่มขึ้น 10.29% จากช่วงเวลาเดียวกันปีก่อนหน้า โดยบริษัทที่มีมูลค่าการลงทุนในระดับสูง คือ บมจ. ปตท. (PTT) และ บมจ. ปตท.สผ. (PTTEP) ในสินทรัพย์เพื่อการสำรวจและผลิตปิโตรเลียม ในโครงการบงกช โครงการชอติกา และโครงการพีทีทีพี ออสเตรเลีย รวมทั้งโครงการผลิตไฟฟ้าจากพลังงานแสงอาทิตย์

ส่วนที่ 3 ดัชนีชี้วัดประสิทธิภาพการดำเนินงานของบริษัทจดทะเบียน⁴

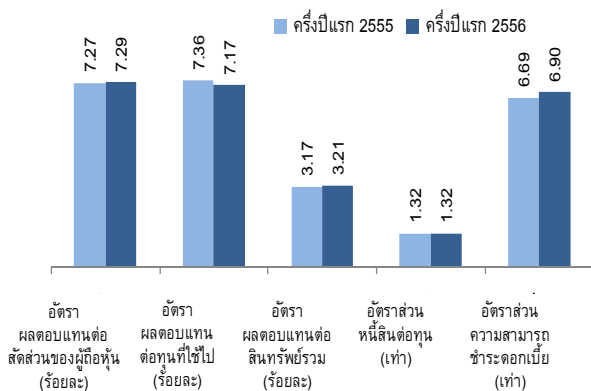
ดัชนีชี้วัดประสิทธิภาพการดำเนินงานในช่วงครึ่งแรกของปี 2556 ปรับดีขึ้นจากช่วงเวลาเดียวกันปีก่อนหน้า แม้ว่าจะเริ่มเห็นสัญญาณการชะลอตัวในไตรมาส 2/2556

ในครึ่งแรกของปี 2556 แม้ว่าบริษัทจดทะเบียนสามารถบริหารจัดการต้นทุนการผลิตได้ดีขึ้นและมีอัตรากำไรสุทธิสูงขึ้น แต่จากการลงทุนในทรัพย์สินถาวรที่เพิ่มขึ้นทำให้ส่วนของทุนและสินทรัพย์ขยายตัวตามการเติบโตของบริษัท ส่งผลให้ดัชนีชี้วัดประสิทธิภาพในการดำเนินงานส่วนใหญ่ทรงตัวเมื่อเทียบกับช่วงเวลาเดียวกันในปีก่อนหน้า (รูปที่ 4)

อย่างไรก็ดีบริษัทจดทะเบียนมีดัชนีชี้วัดประสิทธิภาพในการดำเนินงานดีขึ้นจากช่วงเวลาเดียวกันในปีก่อนหน้าทุกดัชนีชี้วัด (ยกเว้นอัตราผลตอบแทนต่อทุนที่ใช้ไปที่ปรับตัวลดลงเล็กน้อย) โดยอัตราผลตอบแทนต่อส่วนของผู้ถือหุ้น (Return on Equity: ROE) อยู่ที่ 7.29% อัตราผลตอบแทนต่อส่วนของผู้ถือหุ้นที่ใช้ไป (Return on Capital Employed: ROCE) อยู่ที่ 7.17% และอัตราผลตอบแทนต่อสินทรัพย์รวม (Return on Asset: ROA) อยู่ที่ 3.21%

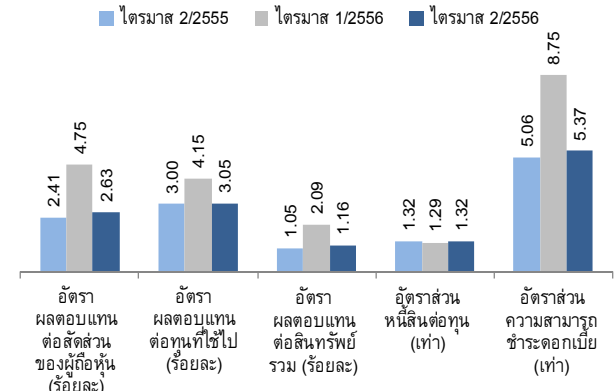
ในส่วนของดัชนีชี้วัดประสิทธิภาพในการดำเนินงานของไตรมาส 2/2556 ปรับตัวสูงขึ้นจากไตรมาส 2/2555 เล็กน้อย (รูปที่ 5) แต่ปรับตัวลดลงเมื่อเทียบกับไตรมาส 1/2556 ในทุกดัชนีชี้วัด เนื่องจากกำไรสุทธิที่ลดลง จากการชะลอตัวของกำไรสุทธิในเกือบทุกอุตสาหกรรม อีกทั้งยังมีผลขาดทุนจากอัตราแลกเปลี่ยนจากที่เคยได้กำไรในไตรมาสก่อนหน้า ทำให้อัตราผลตอบแทนต่อส่วนของผู้ถือหุ้น (Return on Equity: ROE) อยู่ที่ 2.63% อัตราผลตอบแทนต่อส่วนของผู้ถือหุ้นที่ใช้ไป (Return on Capital Employed: ROCE) อยู่ที่ 3.05% และอัตราผลตอบแทนต่อสินทรัพย์รวม (Return on Asset: ROA) อยู่ที่ 1.16%

รูปที่ 4: ดัชนีชี้วัดประสิทธิภาพการดำเนินงานและฐานะการเงิน (รายครึ่งปี)



ที่มา : ตลาดหลักทรัพย์แห่งประเทศไทย

รูปที่ 5: ดัชนีชี้วัดประสิทธิภาพการดำเนินงานและฐานะการเงิน (รายไตรมาส)



ที่มา : ตลาดหลักทรัพย์แห่งประเทศไทย

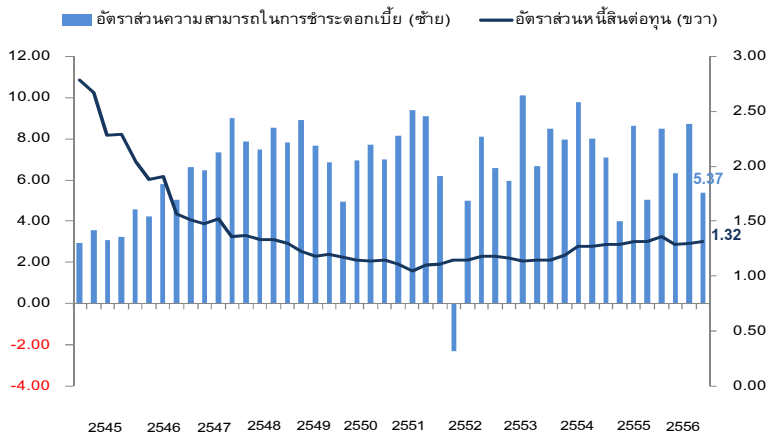
ดัชนีชี้วัดฐานะทางการเงินของบริษัทจดทะเบียนอยู่ในเกณฑ์มั่นคง

ในไตรมาส 2/2556 บริษัทจดทะเบียนมีสัดส่วนหนี้สินต่อทุน 1.32 เท่า คงที่เมื่อเทียบกับ ณ สิ้นไตรมาส 2/2555 และ สูงขึ้นเล็กน้อยเมื่อเทียบกับ 1.29 เท่า ณ สิ้นไตรมาส 1/2556 (รูปที่ 5) ซึ่งส่วนใหญ่เป็นหนี้เพื่อใช้ในการลงทุนขยายธุรกิจ สืบเนื่องจากทรัพย์สินของบริษัทที่เติบโตขึ้นด้วย ขณะที่อัตรากำไรที่ลดลงส่งผลให้อัตราส่วนความสามารถใน

⁴ นับเฉพาะบริษัทที่มีฐานะเป็นบริษัทจดทะเบียนในตลาดหลักทรัพย์ ณ สิ้นไตรมาส 2/2556 โดยประกอบไปด้วยบริษัทจดทะเบียนใน SET และ mai แต่ไม่รวมกลุ่มธุรกิจการเงิน

การชำระดอกเบี้ยลดลงมาอยู่ที่ 5.37 เท่า (รูปที่ 5)

รูปที่ 6: อัตราส่วนความสามารถชำระดอกเบี้ยและสัดส่วนหนี้สินต่อทุน (รายไตรมาส)



ในครั้งแรกของปี 2556 บริษัทจดทะเบียนมีสภาพคล่องกระแสเงินสดเพิ่มขึ้นเมื่อเทียบกับช่วงเดียวกันปีก่อนหน้า จากผลประกอบการที่ดีขึ้น

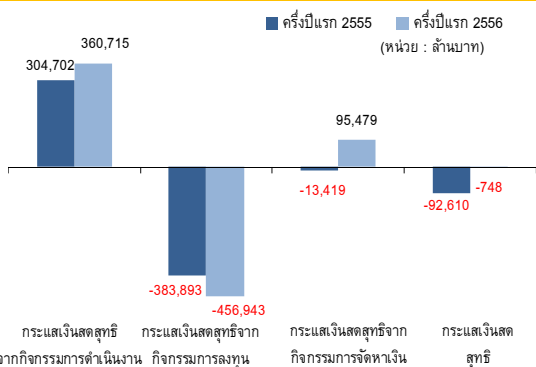
ในด้านกระแสเงินสดจากกิจกรรมการดำเนินงานในครั้งแรกของปี 2556 บริษัทจดทะเบียนมีผลประกอบการดีขึ้น ทำให้บริษัทจดทะเบียนมีกระแสเงินสดจากกิจกรรมการดำเนินงานรับสุทธิ 360,715 ล้านบาท เพิ่มขึ้น 18.38% จากช่วงเวลาเดียวกันในปีก่อนหน้า (รูปที่ 7)

นอกจากนี้ในครั้งแรกของปี 2556 บริษัทจดทะเบียนมีการลงทุนเพิ่มในสินทรัพย์ถาวรเพิ่มขึ้น ทำให้บริษัทจดทะเบียนมีกระแสเงินสดจากกิจกรรมการลงทุนจ่ายสุทธิ 456,943 ล้านบาท เพิ่มขึ้น 19.03% จากช่วงเวลาเดียวกันในปีก่อนหน้า

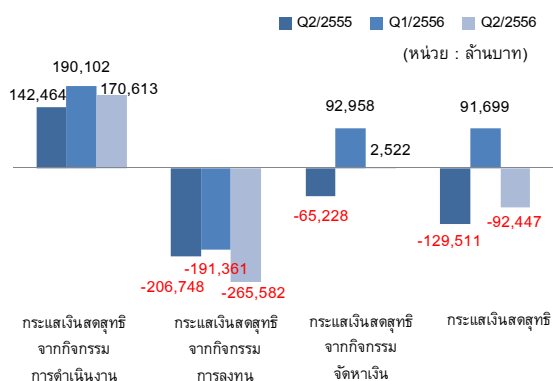
อย่างไรก็ดีในครั้งแรกของปี 2556 บริษัทจดทะเบียนมีกระแสเงินสดจากกิจกรรมการจัดหาเงินรับสุทธิ 95,479 ล้านบาท เพิ่มขึ้นถึง 811.52% จากช่วงเวลาเดียวกันในปีก่อนหน้า เพื่อนำไปลงทุนขยายธุรกิจของบริษัท โดยเงินลงทุนส่วนใหญ่มาจากการกู้จากสถาบันการเงิน และมีหลายบริษัทออกหุ้นกู้ และตราสารหนี้ประเภทต่างๆ

โดยรวมแล้วในครั้งแรกของปี 2556 บริษัทจดทะเบียนมีระดับสภาพคล่องดีขึ้นเมื่อเทียบกับช่วงเวลาเดียวกันในปีก่อนหน้า โดยมีกระแสเงินสดจ่ายสุทธิเพียง 748 ล้านบาท เทียบกับช่วงเวลาเดียวกันของปีก่อนหน้าที่มีกระแสเงินสดจ่ายสุทธิถึง 92,610 ล้านบาท ลดลง 99.19%

รูปที่ 7: องค์ประกอบของกระแสเงินสด (รายครึ่งปี)



รูปที่ 8: องค์ประกอบของกระแสเงินสด (รายไตรมาส)



ที่มา : ตลาดหลักทรัพย์แห่งประเทศไทย

ส่วนที่ 4 การระดมทุนของบริษัทจดทะเบียน⁵

ในครึ่งแรกของปี 2556 บริษัทจดทะเบียนที่ระดมทุนผ่านตลาดหลักทรัพย์มีจำนวนบริษัทและมูลค่าการระดมทุนเพิ่มขึ้นมากเมื่อเทียบกับช่วงเดียวกันในปีก่อน

สำหรับในครึ่งแรกของปี 2556 มูลค่าการระดมทุนในรูปตราสารทุนของบริษัทจดทะเบียนในตลาดหลักทรัพย์แห่งประเทศไทย (SET) และตลาดหลักทรัพย์ เอ็ม เอ ไอ (mai) (ตารางที่ 4) มีมูลค่าระดมทุนรวม 172,249 ล้านบาท เพิ่มขึ้น 176.10% จากช่วงเดียวกันในปีก่อนหน้า โดยมีบริษัทจดทะเบียนระดมทุนในตลาดรองจำนวน 270 บริษัท คิดเป็น 50.98% ของจำนวนบริษัทจดทะเบียนทั้งหมด เพิ่มขึ้นจาก 38.64% ในช่วงเดียวกันในปีก่อนหน้า

เมื่อพิจารณาแยกตามประเภทการระดมทุนของทั้ง SET และ mai ในช่วงครึ่งแรกของปี 2556 การระดมทุนในตลาดแรก (Initial public offering: IPO) มูลค่ารวม 83,677 ล้านบาท เพิ่มขึ้น 187.19% จากช่วงเดียวกันในปีก่อนหน้า โดยมีบริษัทจดทะเบียนเข้าใหม่ 11 บริษัท กองทุนรวมอสังหาริมทรัพย์ 3 กองทุน และกองทุนโครงสร้างพื้นฐาน 1 กองทุน ขณะที่มีการระดมทุนในตลาดรอง (Secondary equity offering: SEO) มูลค่ารวม 88,572 ล้านบาท เพิ่มขึ้น 166.38%

ตารางที่ 4: มูลค่าการระดมทุนแยกตามประเภทการระดมทุน

ประเภทการระดมทุน (หน่วย: ล้านบาท)	ไตรมาส 2/2555	ไตรมาส 1/2556	ไตรมาส 2/2556	YoY (%)	QoQ (%)	ครึ่งแรกปี 2555	ครึ่งแรกปี 2556	YoY (%)
การระดมทุนในตลาดแรก								
ประชาชนทั่วไป (IPO)	7,955	3,917	79,760	903	1,936	29,136	83,677	187.19
จำนวนบริษัท (บริษัท)	3	5	10			6	15	
การระดมทุนในตลาดรอง								
ประชาชนทั่วไป (PO)	0.00	192	1,130	-	489	1,575	1,322	-16.07
กลุ่มบุคคลในวงจำกัด (PP)	4,916	1,734	15,483	215	793	7,797	17,216	120.81
ผู้ถือหุ้นที่มีสิทธิแปลงสภาพ (C)	24	37	1,809	7,439	4,725	130	1,847	1,325.03
จากผู้ถือใบสำคัญแสดงสิทธิ์ (W)	960	9,723	9,148	853	-6	2,295	18,871	722.28
จากผู้ถือหุ้นเดิม (RO)	13,600	10,260	39,055	187	281	21,454	49,316	129.87
จำนวนบริษัท (บริษัท)	105	86	154	47	79	210	270	28.57
รวมมูลค่าการระดมทุนทั้งหมด	27,456	25,864	146,385	433	466	62,387	172,249	176.10
รวมจำนวนบริษัททั้งหมด	108	91	164			216	285	

ที่มา : ตลาดหลักทรัพย์แห่งประเทศไทย

เมื่อพิจารณาแยกรายอุตสาหกรรม (รูปที่ 9) พบว่าการระดมทุนกระจายตัวในหลายอุตสาหกรรม โดยกลุ่มที่มีมูลค่าการระดมทุนสูงสุดในครึ่งแรกของปี 2556 คือ กลุ่มธุรกิจบริการซึ่งมีมูลค่าการระดมทุน 77,049 ล้านบาท (คิดเป็น 43.72% ของมูลค่าการระดมทุนรวม) เพิ่มขึ้นราว 7 เท่าจากช่วงเวลาเดียวกันของปีก่อน ทั้งนี้ส่วนใหญ่เป็นการระดมทุนในตลาดแรกของกองทุนรวมโครงสร้างพื้นฐานระบบขนส่งมวลชนทางรางบีทีเอสโกทร (BTSGIF) มูลค่า 62,510 ล้านบาท ซึ่งเป็นกองทุนรวมโครงสร้างพื้นฐาน (infrastructure fund) กองแรกของไทยโดยสินทรัพย์ลงทุนหลักคือ รายได้ค่าโดยสารสุทธิในอนาคตจากการดำเนินงานของรถไฟฟ้าสายหลักภายใต้สัญญาสัมปทานจากกรุงเทพมหานคร นอกจากนี้ยังมีการระดมทุนในตลาดแรกของ บมจ. สายการบินนกแอร์ (NOK) มูลค่า 3,250 ล้านบาท

⁵ นับเฉพาะบริษัทที่มีฐานะเป็นบริษัทจดทะเบียนในตลาดหลักทรัพย์ ณ สิ้นไตรมาส 2/2556 โดยประกอบไปด้วยบริษัทจดทะเบียนใน SET และ mai แต่ไม่รวมกลุ่มธุรกิจการเงิน

กลุ่มที่มีมูลค่าระดมทุนรองลงมา คือกลุ่มอสังหาริมทรัพย์และวัสดุก่อสร้าง ซึ่งส่วนใหญ่เป็นการระดมทุนของกองทุนรวมอสังหาริมทรัพย์ เนื่องจากปี 2556 นี้เป็นปีสุดท้ายที่ทาง กสท. จะอนุญาตให้มีการจดทะเบียนในตลาดหลักทรัพย์ในรูปแบบนี้ก่อนจะเปลี่ยนเป็นรูปแบบของ Real Estate Investment Trust (REIT) ซึ่งมีลักษณะและกฎเกณฑ์ที่แตกต่างออกไป ทำให้มีกองทุนรวมอสังหาริมทรัพย์ที่เพิ่งเข้าจดทะเบียนในครั้งแรกของปี 2556 ถึง 3 กองด้วยกันรวมเป็นมูลค่า 7,765 ล้านบาท

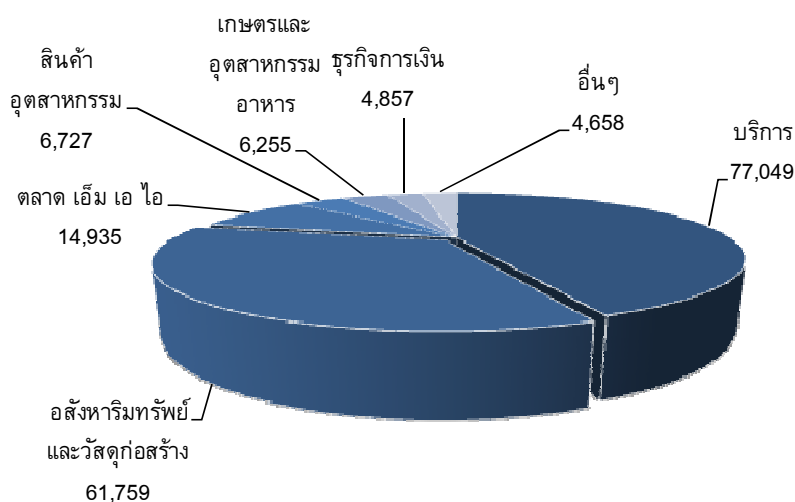
ตารางที่ 5: มูลค่าการระดมทุนแยกรายอุตสาหกรรม (หน่วย: ล้านบาท)

กลุ่มอุตสาหกรรม	ไตรมาส		ไตรมาส 2/2556	YoY (%)	QoQ (%)	ครึ่งแรกปี		YoY (%)
	2/2555	1/2556				2555	2556	
บริการ	9,116	6,069	70,980	678.65	1,069.58	9,688	77,049	695.33
อสังหาริมทรัพย์และวัสดุก่อสร้าง	5,760	3,880	57,879	904.81	1,391.72	30,018	61,759	105.74
ตลาด เอ็ม เอ ไอ	259	5,314	9,621	3,613.83	81.04	2,051	14,935	628.04
สินค้าอุตสาหกรรม	42	4,105	2,622	6,206.71	-36.14	235	6,727	2,764.25
เกษตรและอุตสาหกรรมอาหาร	9,961	4,963	1,292	-87.03	-73.96	10,222	6,255	-38.81
ธุรกิจการเงิน	1,871	618	4,239	126.58	585.76	8,973	4,857	-45.87
ทรัพยากร	2	622	2,247	96,120.5	261.15	107	2,870	2,574.01
เทคโนโลยี	244	291	1,326	442.51	355.59	891	1,617	81.44
สินค้าอุปโภคบริโภค	0	2	125	-	6,500.94	1	127	8,376.32
NPG	200	0	45	-77.66	-	200	45	-77.66
	27,456	25,864	146,385	433.17	465.97	62,387	172,249	176.10

ที่มา : ตลาดหลักทรัพย์แห่งประเทศไทย

ในไตรมาส 2/2556 บริษัทจดทะเบียนมีมูลค่าการระดมทุนเพิ่มขึ้นมากเมื่อเทียบกับไตรมาส 2/2555 และ ไตรมาส 1/2556 (ตารางที่ 5) เพิ่มขึ้นคิดเป็น 433.17% และ 465.97% ตามลำดับ สาเหตุนอกจากการมูลค่าการระดมทุนในตลาดแรกเพิ่มขึ้นมากแล้ว พบว่าการระดมทุนในตลาดรองทั้งจากผู้ถือหุ้นเดิม (RO) และ จากกลุ่มบุคคลในวงจำกัด (PP) ยังเพิ่มขึ้นมากอีกด้วย โดยมีมูลค่า 39,055 ล้านบาท และ 15,483 ล้านบาท เพิ่มขึ้นจากช่วงเดียวกันปีก่อนหน้าถึง 2.81 เท่า และ 7.93 เท่า ตามลำดับ

รูปที่ 9: มูลค่าการระดมทุนในไตรมาส 2/2556 แยกรายอุตสาหกรรม



ที่มา : ตลาดหลักทรัพย์แห่งประเทศไทย