

ในช่วงครึ่งแรกของปี 2555 บริษัทจดทะเบียนมีกำไรสุทธิรวมลดลงจากต้นทุนการผลิตเพิ่มขึ้นและผลของการขาดทุนสต็อกสินค้าคงคลังในกลุ่มทรัพยากรและสินค้าอุตสาหกรรม อย่างไรก็ตามกำไรสุทธิที่ลดลงกระจุกตัวอยู่ในบริษัทขนาดใหญ่ในบางอุตสาหกรรม ขณะที่ภาพรวมกลุ่มอุตสาหกรรมอื่นยังคงขยายตัวดีจากยอดขายที่ปรับสูงขึ้น

ในช่วงครึ่งแรกของปี 2555 บริษัทจดทะเบียนมียอดขายเพิ่มขึ้น 13.43% จากช่วงเดียวกันของปีก่อน แต่ต้นทุนที่เพิ่มขึ้นในอัตราสูงกว่าส่งผลให้กำไรขั้นต้นปรับลดลง ประกอบกับบริษัทขนาดใหญ่บางแห่งในกลุ่มทรัพยากรและสินค้าอุตสาหกรรมมีผลขาดทุนสต็อกสินค้าคงคลังตามราคาน้ำมัน ราคาสินค้าเคมีภัณฑ์และราคาเหล็กที่ปรับลดลงในช่วงปลายไตรมาส 2/2555 ส่งผลให้ในช่วงครึ่งแรกของปี 2555 บริษัทจดทะเบียนมีกำไรสุทธิรวม 346,602 ล้านบาท ลดลง 14.86% จากช่วงเดียวกันของปีก่อน

อย่างไรก็ดีกำไรสุทธิรวมของบริษัทจดทะเบียนที่ปรับลดลงกระจุกตัวอยู่ในบริษัทขนาดใหญ่ในบางอุตสาหกรรม สะท้อนจากจำนวนบริษัทจดทะเบียนที่มีผลกำไรสุทธิในช่วงครึ่งแรกของปี 2555 ถึง 431 บริษัท คิดเป็น 79.37% ของจำนวนบริษัทจดทะเบียนทั้งหมด โดยมีจำนวนบริษัทที่มีกำไรสุทธิเพิ่มขึ้นจากช่วงเดียวกันของปีก่อน 282 บริษัท

สำหรับดัชนีชี้วัดประสิทธิภาพการดำเนินงานของบริษัทจดทะเบียนในช่วงครึ่งแรกของปี 2555 ปรับลดลงจากช่วงเดียวกันของปีก่อนทุกรายการ ซึ่งเป็นผลจากต้นทุนการดำเนินงานที่เพิ่มขึ้น ขณะที่ดัชนีชี้วัดฐานะทางการเงินของบริษัทจดทะเบียนสะท้อนความเสี่ยงสูงขึ้นจากภาระหนี้สินที่เพิ่มขึ้นตามการขยายตัวของธุรกิจ แต่ยังคงอยู่ในเกณฑ์มั่นคง เมื่อเทียบกับช่วงวิกฤติเศรษฐกิจปี 2551 – 2552 และช่วงวิกฤติเศรษฐกิจปี 2540 – 2541

ตัวเลขทางการเงินที่สำคัญ	ไตรมาส 2/2554	ไตรมาส 1/2555	ไตรมาส 2/2555	ครึ่งแรก ปี 2554	ครึ่งแรก ปี 2555
กำไรสุทธิ (ล้านบาท)	172,450	213,478	131,314	407,078	346,602
อัตรากำไรสุทธิ (%)	7.30	8.44	5.09	9.01	6.76
อัตราผลตอบแทนต่อส่วนของผู้ถือหุ้น (%)	4.16	5.03	2.39	9.15	7.31
อัตราส่วนหนี้สินต่อทุน (เท่า)	1.27	1.31	1.32	1.27	1.32

ในด้านการลงทุนเพิ่มในสินทรัพย์ถาวร บริษัทจดทะเบียนลงทุนต่อเนื่องโดยมีมูลค่าทั้งสิ้น 214,708 ล้านบาท เพิ่มขึ้นจากช่วงเดียวกันในปีก่อนทั้งด้านมูลค่าการลงทุนและจำนวนบริษัทที่ลงทุนเพิ่ม ทั้งนี้ทุกกลุ่มอุตสาหกรรมมีมูลค่าการลงทุนเพิ่มขึ้นยกเว้นกลุ่มอสังหาริมทรัพย์และก่อสร้างและกลุ่มที่เข้าข่ายฟื้นฟูกิจการ โดยกลุ่มที่มีมูลค่าการลงทุนเพิ่มขึ้นในอัตราสูงคือ กลุ่มบริษัทในตลาดหลักทรัพย์ mai กลุ่มสินค้าอุตสาหกรรม และกลุ่มเทคโนโลยี

ด้านการระดมทุนจากตราสารทุนของบริษัทจดทะเบียนในช่วงแรกของปี 2555 มีจำนวนบริษัทระดมทุนผ่านตลาดหลักทรัพย์เพิ่มขึ้นแต่มูลค่าการระดมทุนปรับลดลง โดยมีมูลค่ารวม 60,828 ล้านบาท ลดลง 11.69% จากช่วงเดียวกันในปีก่อน

สำหรับผลประกอบการไตรมาส 2/2555 บริษัทจดทะเบียนมีกำไรสุทธิ 131,314 ล้านบาท ลดลงจากไตรมาส 2/2554 เนื่องจากผลขาดทุนสต็อกสินค้าคงคลังและขาดทุนอัตราแลกเปลี่ยนของกลุ่มทรัพยากรและสินค้าอุตสาหกรรมเป็นหลัก

ขณะที่เมื่อเทียบกับผลประกอบการไตรมาส 1/2555 บริษัทจดทะเบียนมีกำไรสุทธิลดลงเนื่องจากต้นทุนการผลิตที่เพิ่มขึ้นและผลของการขาดทุนอัตราแลกเปลี่ยนในหลายกลุ่มอุตสาหกรรม รวมถึงการขาดทุนสต็อกสินค้าคงคลังของกลุ่มทรัพยากรและสินค้าอุตสาหกรรมเป็นหลัก

Disclaimers: รายงานนี้เป็นความเห็นส่วนตัวของผู้เขียนโดยเฉพาะและไม่ได้สะท้อนความเห็นของตลาดหลักทรัพย์แห่งประเทศไทยแต่อย่างใด ทั้งนี้ รายงานถูกจัดทำบนพื้นฐานของข้อมูลที่เชื่อว่ามีที่น่าเชื่อถือ โดยรายงานมีวัตถุประสงค์เพื่อให้ความรู้และแนวคิดแก่ผู้อ่านเท่านั้น

ส่วนที่ 1 ภาพรวมผลการดำเนินงานของบริษัทจดทะเบียน¹

ในช่วงครึ่งแรกของปี 2555 บริษัทจดทะเบียนมีกำไรสุทธิรวมลดลงจากต้นทุนการผลิตที่เพิ่มขึ้นและผลของการขาดทุนสต็อกสินค้าคงคลังในกลุ่มทรัพยากรและสินค้าอุตสาหกรรม

ในช่วงครึ่งแรกของปี 2555 แม้บริษัทจดทะเบียนมียอดขายเพิ่มขึ้น 13.43% จากช่วงเดียวกันของปีก่อนมาอยู่ที่ 5,124,154 ล้านบาท แต่ต้นทุนการผลิตที่เพิ่มขึ้นในอัตราสูงกว่า และส่งผลให้บริษัทจดทะเบียนมีกำไรขั้นต้นลดลง 1.65% มาอยู่ที่ 872,131 ล้านบาท (ตารางที่ 1) ประกอบกับบริษัทจดทะเบียนขนาดใหญ่บางแห่งในกลุ่มทรัพยากรและกลุ่มสินค้าอุตสาหกรรมบันทึกขาดทุนสต็อกสินค้าคงคลังตามราคาน้ำมันดิบ ราคาน้ำมันสำเร็จรูป ราคาสินค้าเคมีภัณฑ์และราคาเหล็กที่ปรับลดลงในช่วงปลายไตรมาส 2/2555² ส่งผลให้ในช่วงครึ่งแรกของปี 2555 บริษัทจดทะเบียนมีกำไรสุทธิรวม 346,602 ล้านบาท ลดลง 14.86% จากช่วงเดียวกันของปีก่อนหน้า

จากข้างต้นสะท้อนได้ว่ากำไรสุทธิรวมของบริษัทจดทะเบียนที่ลดลงกระจุกตัวอยู่ในบริษัทขนาดใหญ่ในบางอุตสาหกรรม โดยในช่วงครึ่งแรกของปี 2555 มีจำนวนบริษัทจดทะเบียนที่มีกำไรทั้งสิ้น 431 บริษัท คิดเป็น 79.37% ของจำนวนบริษัทจดทะเบียนทั้งหมด โดยที่มีจำนวนบริษัทที่มีกำไรสุทธิเพิ่มขึ้นจากช่วงเดียวกันของปีก่อน 282 บริษัท คิดเป็น 51.93% ของจำนวนบริษัทจดทะเบียนทั้งหมด

ขณะที่ภาพรวมของกลุ่มอุตสาหกรรมอื่น (ไม่รวมกลุ่มทรัพยากรและสินค้าอุตสาหกรรม) พบว่ายังคงขยายตัวดีจากยอดขายที่ปรับสูงขึ้นถึง 13.90% จากช่วงเดียวกันของปีก่อน (ตารางที่ 1) ซึ่งเป็นส่วนสำคัญที่ทำให้ผลประกอบการโดยรวมของกลุ่มอุตสาหกรรมอื่นมีกำไรสุทธิรวม 241,800 ล้านบาท เพิ่มขึ้น 10.82% แม้ว่าอัตรากำไรขั้นต้นลดลงจากราคาวัตถุดิบที่ปรับสูงขึ้น โดยกลุ่มอุตสาหกรรมที่มีกำไรสุทธิเพิ่มขึ้นในช่วงครึ่งแรกของปี 2555 เมื่อเทียบกับครึ่งแรกของปีก่อนคือ กลุ่มธุรกิจการเงิน กลุ่มธุรกิจบริการ กลุ่มเกษตรและอาหาร และกลุ่มบริษัทในตลาดหลักทรัพย์ เอ็ม เอ ไอ

เมื่อเทียบผลประกอบการไตรมาส 2/2555 กับไตรมาส 2/2554 บริษัทจดทะเบียนมีกำไรสุทธิลดลงจากผลขาดทุนสินค้าคงคลังและขาดทุนอัตราแลกเปลี่ยนของกลุ่มทรัพยากรและสินค้าอุตสาหกรรมเป็นหลัก โดยในไตรมาส 2/2555 แม้บริษัทจดทะเบียนมียอดขายรวม 2,577,484 ล้านบาท เพิ่มขึ้น 9.13% และมีอัตรากำไรขั้นต้นใกล้เคียงกัน แต่กลุ่มทรัพยากรและสินค้าอุตสาหกรรม (ทั้ง 2 กลุ่มมีกำไรสุทธิรวมกันประมาณ 30% ของกำไรสุทธิรวม) มีกำไรสุทธิลดลงถึง 84.91% จากไตรมาส 2/2554 ส่งผลให้บริษัทจดทะเบียนมีกำไรสุทธิรวม 131,314 ล้านบาท ลดลง 23.85% จากไตรมาส 2/2554

¹ นับเฉพาะบริษัทที่มีฐานะเป็นบริษัทจดทะเบียนในตลาดหลักทรัพย์ ณ สิ้นไตรมาส 2/2555 โดยประกอบไปด้วยบริษัทจดทะเบียนใน SET mai และกองทุนอสังหาริมทรัพย์

² ตัวเลขค่าเฉลี่ยทางสถิติที่สำคัญ (ที่มา : Bloomberg)

ค่าเฉลี่ย	ไตรมาส 2/54	ไตรมาส 1/55	ไตรมาส 2/55	ครึ่งแรกปี 2554	ครึ่งแรกปี 2555
ราคาน้ำมันดิบดูไบ (ดอลลาร์ สรอ./บาร์เรล)	110.580	115.920	106.410	105.450	111.160
อัตราแลกเปลี่ยน (บาทต่อ 1 ดอลลาร์ สรอ.)	30.270	30.983	31.278	30.398	31.130

เมื่อเทียบผลประกอบการไตรมาส 2/2555 กับไตรมาส 1/2555 บริษัทจดทะเบียนมีกำไรสุทธิลดลง 38.49% จากไตรมาส 1/2555 เนื่องจากต้นทุนการผลิตที่เพิ่มขึ้นและการขาดทุนอัตราแลกเปลี่ยนในหลายกลุ่มอุตสาหกรรม รวมถึงการขาดทุนสต็อกสินค้าคงคลังในกลุ่มทรัพยากรและสินค้าอุตสาหกรรม

ตารางที่ 1: ผลการดำเนินงานของบริษัทจดทะเบียน (หน่วย: ล้านบาท)

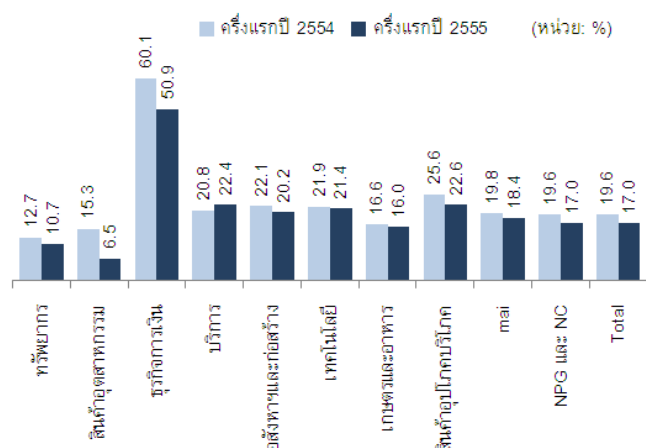
	ไตรมาส 2/2554	ไตรมาส 1/2555	ไตรมาส 2/2555	YoY (%)	QoQ (%)	ครึ่งแรก ปี 2554	ครึ่งแรก ปี 2555	YoY (%)
บริษัทจดทะเบียนใน SET และ mai รวมทุกกลุ่มอุตสาหกรรม								
ยอดขาย	2,361,857	2,527,964	2,577,484	9.13	1.96	4,517,488	5,124,154	13.43
กำไรขั้นต้น	384,747	451,242	436,626	13.48	-3.24	886,783	872,131	-1.65
กำไร (ขาดทุน) จาก FX	-2,748	12,710	-7,494	-172.71	-158.96	316	6,019	1,804.75
กำไรสุทธิ	172,450	213,478	131,314	-23.85	-38.49	407,078	346,602	-14.86
อัตรากำไรขั้นต้น (%)	16.29	17.85	16.94			19.63	17.02	
อัตรากำไรสุทธิ (%)	7.30	8.44	5.09			9.01	6.76	
บริษัทจดทะเบียนเฉพาะกลุ่มทรัพยากรและสินค้าอุตสาหกรรม								
ยอดขาย	1,340,866	1,430,619	1,421,771	6.03	-0.62	2,523,087	2,852,583	13.06
กำไรขั้นต้น	109,307	163,966	138,388	26.61	-15.60	335,155	279,349	-16.65
กำไร (ขาดทุน) จาก FX	995	8,929	-6,779	-781.31	-175.92	7,059	2,967	-57.97
กำไรสุทธิ	78,798	90,644	13,682	-82.64	-84.91	188,892	104,802	-44.52
อัตรากำไรขั้นต้น (%)	8.15	11.46	9.73			13.28	9.79	
อัตรากำไรสุทธิ (%)	5.88	6.34	0.96			7.49	3.67	
บริษัทจดทะเบียนกลุ่มอื่นๆ								
ยอดขาย	1,020,991	1,097,345	1,155,713	13.20	5.32	1,994,401	2,271,571	13.90
กำไรขั้นต้น	275,440	287,276	298,238	8.28	3.82	551,628	592,782	7.46
กำไร (ขาดทุน) จาก FX	-3,743	3,781	-715	80.90	-118.91	-6,743	3,052	145.26
กำไรสุทธิ	93,652	122,834	117,632	25.61	-4.23	218,186	241,800	10.82
อัตรากำไรขั้นต้น (%)	26.98	26.18	25.81			27.66	26.10	
อัตรากำไรสุทธิ (%)	9.17	11.19	10.18			10.94	10.64	

ที่มา : ตลาดหลักทรัพย์แห่งประเทศไทย

การวิเคราะห์รายอุตสาหกรรมในช่วงครึ่งแรกของปี 2555 และไตรมาส 2/2555

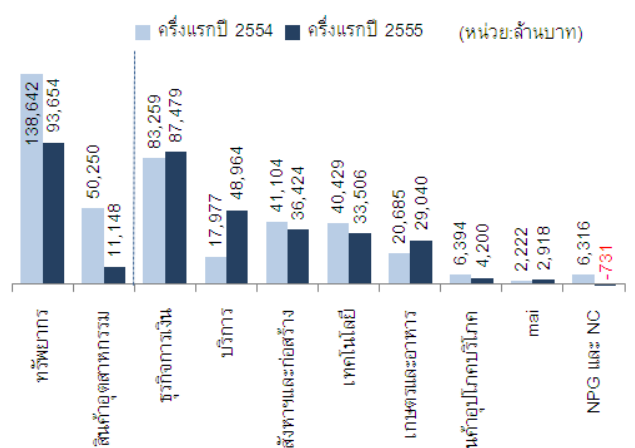
เมื่อพิจารณารายกลุ่มอุตสาหกรรม (รูปที่ 1) ในช่วงครึ่งแรกของปี 2555 มี 4 อุตสาหกรรมที่มีกำไรสุทธิเพิ่มขึ้นจากครึ่งแรกของปีก่อนคือ กลุ่มธุรกิจการเงิน กลุ่มธุรกิจบริการ กลุ่มเกษตรและอาหาร และกลุ่มบริษัทจดทะเบียนในตลาดหลักทรัพย์ เอ็ม เอ ไอ ทั้งนี้ในกลุ่มทรัพยากรและกลุ่มสินค้าอุตสาหกรรมมีกำไรสุทธิลดลงมาก เพราะมีบริษัทขนาดใหญ่บางแห่งได้รับผลกระทบจากราคาน้ำมัน ราคาผลิตภัณฑ์ปิโตรเคมีและราคาเหล็กที่ปรับลดลงในช่วงปลายไตรมาส 2/2555

รูปที่ 1: อัตรากำไรขั้นต้นแยกรายอุตสาหกรรม



ที่มา : ตลาดหลักทรัพย์แห่งประเทศไทย

รูปที่ 2: กำไรสุทธิแยกรายอุตสาหกรรม



ที่มา : ตลาดหลักทรัพย์แห่งประเทศไทย

1. กลุ่มทรัพยากร ในช่วงครึ่งแรกของปี 2555 กลุ่มทรัพยากรมีผลประกอบการลดลงจากการขาดทุนสต็อกสินค้าคงคลังซึ่งกระทบต่อต้นทุนการดำเนินงานประกอบกับมีกำไรในอัตราแลกเปลี่ยนลดลงเมื่อเทียบกับช่วงเดียวกันในปีก่อนหน้า

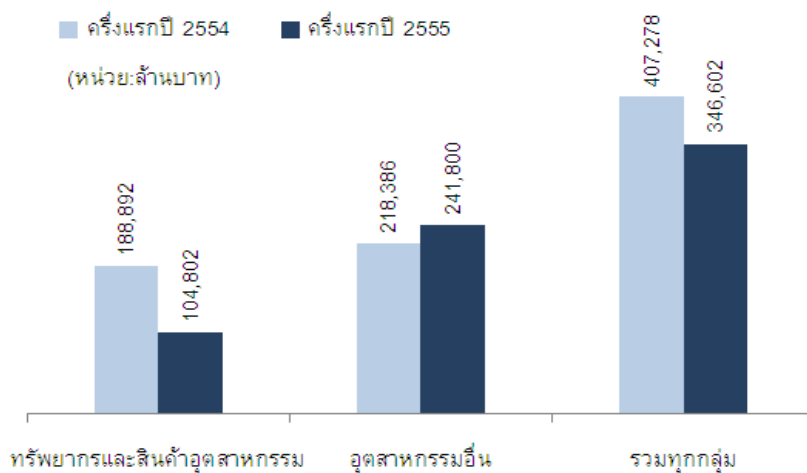
โดยในช่วงครึ่งแรกของปี 2555 แม้กลุ่มทรัพยากรมียอดขายรวม 2,244,255 ล้านบาท เพิ่มขึ้น 14.37% จากช่วงเดียวกันของปีก่อน แต่ผลจากเศรษฐกิจโลชะลอตัวและปริมาณการผลิตน้ำมันในตลาดโลกที่เพิ่มขึ้นทำให้ราคาน้ำมันดิบและน้ำมันสำเร็จรูปปรับลดลงอย่างรวดเร็วในช่วงปลายไตรมาส 2/2552 ทำให้บริษัทในกลุ่มทรัพยากรขาดทุนสต็อกสินค้าคงคลังและมีอัตรากำไรขั้นต้นลดลงประกอบกับในช่วงครึ่งแรกของปี 2555 กลุ่มทรัพยากรมีกำไรจากอัตราแลกเปลี่ยนลดลง 74.02% โดยอยู่ที่ 2,176 ล้านบาท ทำให้ในช่วงครึ่งแรกของปี 2555 มีกำไรสุทธิรวม 93,654 ล้านบาท ลดลง 32.45% จากช่วงเดียวกันของปีก่อน

สำหรับในไตรมาส 2 ปี 2555 กลุ่มทรัพยากรมีกำไรสุทธิ 4,325 ล้านบาท ลดลง 77.06% จากช่วงเดียวกันของปีก่อน และลดลง 1.94% จากไตรมาส 1/2555

2. กลุ่มสินค้าอุตสาหกรรม ในช่วงครึ่งแรกของปี 2555 มีกำไรสุทธิรวม 11,148 ล้านบาท ลดลง 77.81% จากช่วงเดียวกันของปีก่อน เนื่องจากหมวดปิโตรเคมีและหมวดอุตสาหกรรมเหล็กมีต้นทุนที่ขาดทุนสต็อกสินค้าคงคลังตามราคาตลาดที่ปรับลดลงซึ่งทำให้อัตรากำไรขั้นต้นปรับลดลงโดยหมวดปิโตรเคมีมีกำไรสุทธิ 17,734 ล้านบาท ลดลง 53.03% จากช่วงเดียวกันของปีก่อนตามราคาผลิตภัณฑ์ปิโตรเคมีที่ลดลง ซึ่งทำให้ส่วนต่างระหว่างราคาผลิตภัณฑ์และวัตถุดิบ (spread margin) ลดลง ขณะที่หมวดอุตสาหกรรมเหล็กขาดทุน 11,098 ล้านบาท เทียบกับกำไรสุทธิ 6,607 ล้านบาทในช่วงเดียวกันของปีก่อน เนื่องจากราคาเหล็กลดลงตามเศรษฐกิจโลกที่ชะลอตัว

สำหรับในไตรมาส 2/2555 กลุ่มสินค้าอุตสาหกรรมขาดทุนสุทธิ 43 ล้านบาท ลดลงเมื่อเทียบกับกำไรสุทธิ 16,356 ล้านบาทในไตรมาส 2/2554 และกำไรสุทธิ 11,328 ล้านบาทในไตรมาส 1/2555 สาเหตุหลักจากขาดทุนจากอัตราแลกเปลี่ยนและการขาดทุนสต็อกสินค้าคงคลังโดยเฉพาะในหมวดธุรกิจเหล็ก

รูปที่ 3: เปรียบเทียบกำไรสุทธิระหว่างกลุ่มทรัพยากร สินค้าอุตสาหกรรม และกลุ่มอุตสาหกรรมอื่น ๆ



3. กลุ่มธุรกิจการเงิน ในช่วงครึ่งแรกของปี 2555 กลุ่มธุรกิจการเงินมีกำไรสุทธิรวม 87,479 ล้านบาท เพิ่มขึ้น 5.07% จากช่วงเดียวกันของปีก่อน เนื่องจากผลการดำเนินงานที่ดีขึ้นของหมวดธนาคารพาณิชย์ซึ่งมีกำไรสุทธิ 85,628 ล้านบาท (มีสัดส่วนคิดเป็น 97.91% ของกำไรสุทธิรวมของกลุ่ม) เพิ่มขึ้น 15.94% จากช่วงเดียวกันของปีก่อน เนื่องจากการเพิ่มขึ้นของรายได้ดอกเบี้ยและเงินปันผลรวมถึงรายได้ค่าธรรมเนียม ตามการขยายตัวของสินเชื่อและธุรกิจประกัน นอกจากนี้สัดส่วนหนี้ต่อยุดคุณภาพสินเชื่อรวมปรับลดลงจาก 1.98% ในไตรมาส 2/2554 มาอยู่ที่ระดับ 1.45% ในปัจจุบัน

สำหรับหมวดประกันภัยและประกันชีวิตซึ่งยังคงได้รับผลกระทบจากเหตุการณ์น้ำท่วมมีผลประกอบการแย่งจากช่วงเดียวกันในปีก่อนหน้า ทุนสุทธิ 761 ล้านบาท เทียบกับในช่วงครึ่งแรกของปี 2554 ซึ่งมีกำไรสุทธิ 6,275 ล้านบาท โดยบริษัทส่วนใหญ่ต้องบันทึกค่าสินไหมทดแทนที่เกิดจากการรับประกันภัยจากเหตุการณ์น้ำท่วมในช่วงปลายปี 2554 มูลค่า 11,926 ล้านบาท

อย่างไรก็ดีในไตรมาส 2/2555 กลุ่มธุรกิจการเงินมีกำไรสุทธิ 45,215 ล้านบาท เพิ่มขึ้น 11.24% จากช่วงเดียวกันของปีก่อน และเพิ่มขึ้น 25% จากไตรมาส 1/2555 สาเหตุหลักมาจากการขยายตัวของสินเชื่อเป็นหลัก

4. กลุ่มธุรกิจบริการ ในช่วงครึ่งแรกของปี 2555 กลุ่มธุรกิจบริการมีกำไรสุทธิรวม 48,964 ล้านบาท เพิ่มขึ้น 172.37% จากช่วงเดียวกันของปีก่อน เนื่องจากหมวดขนส่งและโลจิสติกส์มีผลประกอบการดีขึ้น

โดยในช่วงครึ่งแรกของปี 2555 หมวดขนส่งและโลจิสติกส์ (ไม่รวมข้อมูลของ บมจ. เอเชีย เอวิเอชั่น หรือ AAV) เนื่องจากบริษัทมีกำไรจากรายการพิเศษมูลค่า 14,690 ล้านบาท) มียอดขาย 147,053 ล้านบาท เพิ่มขึ้น 7.12% จากช่วงเดียวกันของปีก่อน และมีกำไรสุทธิ 4,569 ล้านบาท เทียบกับขาดทุน 5,136 ล้านบาท ในช่วงเดียวกันของปีก่อนเนื่องจากบริษัทขนาดใหญ่บางแห่งบริหารต้นทุนได้ดีขึ้นและไม่มีผลขาดทุนจากอัตราแลกเปลี่ยน

อย่างไรก็ดีหากรวมผลประกอบการของ บมจ. เอเชีย เอวิเอชั่น (AAV) จะส่งผลให้ในช่วงครึ่งแรกของปี 2555 หมวดขนส่งและโลจิสติกส์มีกำไรสุทธิ 19,702 ล้านบาท เทียบกับขาดทุน 4,527 ล้านบาทในช่วงเดียวกันของปีก่อน

สำหรับหมวดธุรกิจอื่นในกลุ่มบริการมีผลการดำเนินงานที่ดีขึ้นเนื่องจากการเพิ่มขึ้นยอดขายและอัตรากำไรขั้นต้น ยกเว้นหมวดการท่องเที่ยวและสันทนาการ

อย่างไรก็ดีในไตรมาส 2/2555 กลุ่มธุรกิจบริการมีกำไรสุทธิ 25,645 ล้านบาท เพิ่มขึ้น 445.41% จากไตรมาส 2/2554 และเพิ่มขึ้น 13.22% จากไตรมาส 1/2555

5. กลุ่มอสังหาริมทรัพย์และก่อสร้าง ในช่วงครึ่งแรกของปี 2555 มีกำไรสุทธิรวม 36,424 ล้านบาท ลดลง 11.39% จากช่วงเดียวกันของปีก่อน เนื่องจากหมวดวัสดุก่อสร้างมีผลประกอบการแย่ง ขณะที่หมวดพัฒนาอสังหาริมทรัพย์และหมวดกองทุนรวมอสังหาริมทรัพย์มีผลประกอบการดีขึ้น โดยหมวดวัสดุก่อสร้างมีกำไรสุทธิลดลงจากการที่บริษัทขนาดใหญ่บางแห่งได้รับผลกระทบจากการขาดทุนสต็อกสินค้าคงคลังในธุรกิจเคมีภัณฑ์ ธุรกิจซีเมนต์และผลิตภัณฑ์ก่อสร้าง

สำหรับในไตรมาส 2/2555 กลุ่มอสังหาริมทรัพย์และก่อสร้างมีกำไรสุทธิ 17,037 ล้านบาท ลดลง 17.46% จากไตรมาส 2/2554 และลดลง 9.38% จากไตรมาส 1/2555

6. กลุ่มเทคโนโลยี ในช่วงครึ่งแรกของปี 2555 กลุ่มเทคโนโลยีมีกำไรสุทธิรวม 33,506 ล้านบาท ลดลง 16.71% จากช่วงเดียวกันของปีก่อน เนื่องจาก บมจ. ทูร์ คอร์ปอเรชั่น (TRUE) ซึ่งอยู่ในหมวดเทคโนโลยีและการสื่อสารไม่มีกำไรจากเงินลงทุน เหมือนกับในช่วงครึ่งแรกของปี 2554 ซึ่งมีกำไรจากเงินลงทุนมูลค่า 12,077 ล้านบาท โดยในช่วงครึ่งแรกของปี 2555 หมวดเทคโนโลยีสารสนเทศและการสื่อสารมีกำไรสุทธิ 29,541 ล้านบาท ลดลง 17.12% จากช่วงเดียวกันของปีก่อน

อย่างไรก็ดี หากไม่รวมรายการพิเศษของ บมจ. ทูร์ คอร์ปอเรชั่น (TRUE) หมวดเทคโนโลยีสารสนเทศและการสื่อสารจะมีผลประกอบการการดีขึ้น โดยมีกำไรสุทธิเพิ่มขึ้น 25.35% จากช่วงเดียวกันของปีก่อน

สำหรับผลประกอบการของหมวดชิ้นส่วนอิเล็กทรอนิกส์ในช่วงครึ่งแรกของปี 2555 มีกำไรสุทธิ 3,965 ล้านบาท ลดลง 13.54% จากช่วงเดียวกันของปีก่อนเนื่องจากบริษัทขนาดใหญ่บางแห่งมีผลขาดทุนจากอัตราแลกเปลี่ยน

ทั้งนี้ในไตรมาสที่ 2/2555 กลุ่มเทคโนโลยีมีกำไรสุทธิ 17,001 ล้านบาท เพิ่มขึ้น 27.37% จากไตรมาส 2/2554 และเพิ่มขึ้น 3.01% จากไตรมาส 1/2555 จากยอดขายที่เพิ่มขึ้นและอัตรากำไรขั้นต้นที่เพิ่มขึ้น

7. กลุ่มเกษตรและอุตสาหกรรมอาหาร ในช่วงครึ่งแรกของปี 2555 กลุ่มเกษตรและอาหารมีกำไรสุทธิ 29,040 ล้านบาท เพิ่มขึ้น 40.39% จากช่วงเดียวกันของปีก่อน เนื่องจากบริษัทส่วนใหญ่ในหมวดอาหารและเครื่องดื่มียอดขายปรับเพิ่มขึ้น และทำให้หมวดอาหารและเครื่องดื่มมีกำไรสุทธิ 19,069 ล้านบาท เพิ่มขึ้น 17.37% (ไม่รวมกำไรพิเศษของ บมจ. เจริญโภคภัณฑ์อาหาร (CPF) มูลค่า 8,673 ล้านบาท) ขณะที่หมวดธุรกิจการเกษตรซึ่งมีกำไรสุทธิ 1,298 ล้านบาท ลดลง 70.75% จากช่วงเดียวกันของปีก่อน เนื่องจากบริษัทขนาดใหญ่บางแห่งของกลุ่มได้รับผลกระทบจากราคาสินค้าเกษตรปรับลดลง เช่น ราคายางพารา ราคาเนื้อไก่

สำหรับผลประกอบการในไตรมาส 2/2555 กลุ่มเกษตรและอุตสาหกรรมอาหารมีกำไรสุทธิ 9,651 ล้านบาท ลดลง 8.88% จากไตรมาส 2/2554 และลดลง 50.23% จากไตรมาส 1/2555 จากอัตรากำไรขั้นต้นลดลง

8. กลุ่มสินค้าอุปโภคบริโภค ในช่วงครึ่งแรกของปี 2555 มีกำไรสุทธิ 4,200 ล้านบาท ลดลง 34.31% จากช่วงเดียวกันของปีก่อนเนื่องจากในหมวดสินค้าแฟชั่นซึ่งมีกำไรสุทธิ 2,532 ล้านบาท (มีสัดส่วนคิดเป็น 60% ของกำไรสุทธิของกลุ่ม) ลดลงถึง 50.36% จากช่วงเดียวกันของปีก่อนโดยส่วนหนึ่งเกิดจากบริษัทขนาดใหญ่บางแห่งมียอดขายและอัตรากำไรขั้นต้นปรับลดลงมาก

สำหรับในไตรมาส 2/2555 กลุ่มสินค้าอุปโภคบริโภคมีกำไรสุทธิ 2,168 ล้านบาท ลดลง 32.84% จากไตรมาส 2/2554 แต่เพิ่มขึ้น 29.05% จากไตรมาส 1/2555

9. กลุ่มบริษัทจดทะเบียนในตลาดหลักทรัพย์ เอ็ม เอ ไอ (mai) ในช่วงครึ่งแรกของปี 2555 มีกำไรสุทธิ 2,918 ล้านบาท เพิ่มขึ้น 31.32% จากช่วงเดียวกันของปีก่อน เนื่องจากบริษัทส่วนใหญ่มียอดขายที่เพิ่มขึ้น โดยมียอดขายรวม 45,888 ล้านบาท เพิ่มขึ้น 18.39% จากช่วงเดียวกันของปีก่อน อย่างไรก็ตาม พบว่าอัตรากำไรขั้นต้นปรับลดลงมาอยู่ที่ 17.02% เทียบกับ 19.63% ในช่วงครึ่งแรกของปีก่อน

สำหรับในไตรมาส 2/2555 มีกำไรสุทธิรวม 1,427 ล้านบาท เพิ่มขึ้น 48.18% จากช่วงเดียวกันของปีก่อนหากยกยอดขายที่เพิ่มขึ้น และเพิ่มขึ้น 16.30% จากไตรมาส 1/2555 จากอัตรากำไรขั้นต้นที่เพิ่มขึ้นเล็กน้อยจาก 18.29% เป็น 18.83%

10. กลุ่มบริษัทจดทะเบียนที่เข้าข่ายพื้นที่ปฏิบัติการ(กลุ่ม non-compliance

:NC และ non-performing group :NPG) ในช่วงครึ่งแรกของปี 2555 บริษัทในกลุ่ม NC และ NPG มีขาดทุนสุทธิรวม 731 ล้านบาท ลดลงจากกำไรสุทธิ 6,316 ล้านบาท เนื่องจากในช่วงเดียวกันของปีก่อนมีรายการพิเศษของ บมจ.ชินทรัลอุตสาหกรรม กระดาษ (CPICO) ซึ่งมีกำไรจากการปรับโครงสร้างหนี้ 7,973 ล้านบาท อย่างไรก็ตามพบว่าอัตรากำไรขั้นต้นของกลุ่มปรับดีขึ้นจาก 4.49% เป็น 18.07%

ทั้งนี้ หากไม่รวมผลประกอบการของบริษัทดังกล่าวบริษัทในกลุ่ม NC และ NPG จะ มีขาดทุนสุทธิรวม 732 ล้านบาท ดีขึ้นเมื่อเทียบกับขาดทุน 1,599 ล้านบาทในช่วงเดียวกันของปีก่อน โดยมีอัตรากำไรขั้นต้นเพิ่มขึ้นจาก 14.49% เป็น 18.11%

สำหรับในไตรมาส 2/2555 บริษัทในกลุ่ม NC และ NPG มีขาดทุนสุทธิรวม 513 ล้านบาท ลดลงเมื่อเทียบกับไตรมาส 2/2554 ซึ่งขาดทุนสุทธิ 466 ล้านบาท และลดลงเมื่อเทียบกับไตรมาส 1/2555 ซึ่งมีกำไรสุทธิ 22 ล้านบาท

ตารางที่ 2: เปรียบเทียบกำไรสุทธิรายไตรมาส (แยกรายอุตสาหกรรม) (หน่วย: ล้านบาท)

กลุ่มอุตสาหกรรม	ไตรมาส	ไตรมาส	ไตรมาส	YoY (%)	QoQ (%)	ครึ่งแรก	ครึ่งแรก	YoY (%)
	2/2554	1/2555	2/2555			ปี 2554	ปี 2555	
ทรัพยากร	62,442	79,316	14,325	-77.06	-81.94	138,642	93,654	-32.45
สินค้าอุตสาหกรรม	16,356	11,328	-643	-103.93	-105.68	50,250	11,148	-77.81
ธุรกิจการเงิน	40,647	42,556	45,215	11.24	6.25	83,259	87,479	5.07
บริการ	4,702	22,651	25,645	445.41	13.22	17,977	48,964	172.37
อสังหาริมทรัพย์และก่อสร้าง	20,640	18,801	17,037	-17.46	-9.38	41,104	36,424	-11.39
เทคโนโลยี	13,348	16,504	17,001	27.37	3.01	40,229	33,506	-16.71
เกษตรและอาหาร	10,591	19,393	9,651	-8.88	-50.23	20,685	29,040	40.39
สินค้าอุปโภคบริโภค	3,228	1,680	2,168	-32.84	29.05	6,394	4,200	-34.31
mai	963	1,227	1,427	48.18	16.30	2,222	2,918	31.32
NPG และ NC	-466	22	-513	-10.09	-2,431.82	6,316	-731	-111.57
รวมทุกกลุ่มอุตสาหกรรม	172,451	213,478	131,314	-23.85	-38.49	407,078	346,602	-14.86

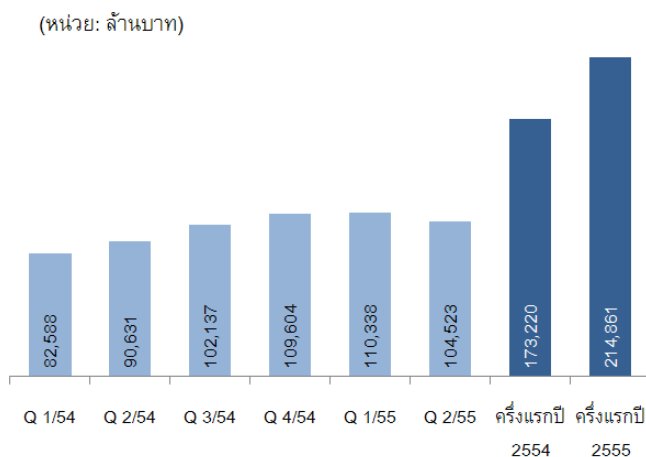
ที่มา : ตลาดหลักทรัพย์แห่งประเทศไทย

ส่วนที่ 2 การลงทุนเพิ่มในสินทรัพย์ถาวรของบริษัทจดทะเบียน³

ในช่วงครึ่งแรกปี 2555 บริษัทจดทะเบียนมีการลงทุนในสินทรัพย์ถาวรอย่างต่อเนื่อง โดยปรับเพิ่มขึ้นจากช่วงเดียวกันของปีก่อน ทั้งด้านมูลค่าการลงทุนและจำนวนบริษัทที่ขยายการลงทุน

ในช่วงครึ่งแรกของปี 2555 บริษัทจดทะเบียนมีมูลค่าการลงทุนเพิ่มในสินทรัพย์ถาวรทั้งสิ้น 214,708 ล้านบาท เพิ่มขึ้น 23.97% จากช่วงเดียวกันของปีก่อน (รูปที่ 4) โดยมีบริษัทที่ลงทุนเพิ่มในสินทรัพย์ถาวรจำนวน 456 บริษัท คิดเป็น 93.63% ของบริษัทจดทะเบียนทั้งหมด เพิ่มขึ้นจาก 88.22% ช่วงเดียวกันของปีก่อน

รูปที่ 4: มูลค่าการลงทุนเพิ่มในสินทรัพย์ถาวร (รายไตรมาสและรายปี)



ที่มา : SETSMART

หมายเหตุ : ไม่รวมกลุ่มการเงินและกองทุนรวมอสังหาริมทรัพย์

เมื่อพิจารณาแยกรายกลุ่มอุตสาหกรรม (ตารางที่ 3) ในช่วงครึ่งแรกของปี 2555 พบว่าทุกกลุ่มมีมูลค่าการลงทุนเพิ่มขึ้นยกเว้นกลุ่มอสังหาริมทรัพย์และก่อสร้าง และกลุ่มที่เข้าข่ายฟื้นฟูกิจการ (NPG และ NC) โดยกลุ่มอุตสาหกรรมที่มีการลงทุนเพิ่มขึ้นในอัตราสูงคือ กลุ่มบริษัทในตลาดหลักทรัพย์ เอ็ม เอ ไอ (mai) กลุ่มสินค้าอุตสาหกรรม กลุ่มเทคโนโลยี กลุ่มเกษตรและอาหาร และกลุ่มธุรกิจบริการ ซึ่งกลุ่มอุตสาหกรรมดังกล่าวมีการลงทุนเพิ่มขึ้นมากกว่า 30% เมื่อเทียบกับช่วงเดียวกันในปีก่อนหน้า

ตารางที่ 3: มูลค่าการลงทุนเพิ่มในสินทรัพย์ถาวรแยกรายอุตสาหกรรม (หน่วย: ล้านบาท)

กลุ่มอุตสาหกรรม	ไตรมาส	ไตรมาส	ไตรมาส	YoY (%)	QoQ (%)	ครึ่งแรก	ครึ่งแรก	YoY (%)
	2/2554	1/2555	2/2555			ปี 2554	ปี 2555	
ทรัพยากร	40,623	56,214	40,496	-0.31	-27.96	82,460	96,710	17.28
บริการ	14,209	14,679	18,093	27.33	23.26	25,027	32,772	30.95
เทคโนโลยี	8,119	10,849	11,029	35.84	1.66	14,645	21,879	49.40
สินค้าอุตสาหกรรม	8,095	10,763	10,614	31.12	-1.38	13,581	21,376	57.40
เกษตรและอาหาร	6,128	6,862	10,355	68.99	50.92	11,782	17,217	46.13
อสังหาริมทรัพย์และก่อสร้าง	10,766	7,969	10,315	-4.19	29.44	20,533	18,283	-10.96
สินค้าอุปโภคบริโภค	1,598	1,227	2,682	67.85	118.63	3,173	3,909	23.20
mai	786	1,657	639	-18.70	-61.43	1,366	2,297	68.06
NPG และ NC	282	120	146	-48.41	21.85	627	265	-57.72
รวมทุกกลุ่มอุตสาหกรรม	90,607	110,338	104,369	15.19	-5.41	173,195	214,708	23.97

ที่มา : ตลาดหลักทรัพย์แห่งประเทศไทย

³ นับเฉพาะบริษัทที่มีฐานะเป็นบริษัทจดทะเบียนในตลาดหลักทรัพย์ ณ สิ้นไตรมาส 2/2555 ประกอบด้วยบริษัทจดทะเบียนใน SET และ mai แต่ไม่รวมกลุ่มธุรกิจการเงินและกองทุนอสังหาริมทรัพย์

หากพิจารณาตามมูลค่าการลงทุน (ตารางที่ 3) กลุ่มที่มีมูลค่าการลงทุนเพิ่มในสินทรัพย์ถาวรสูงสุดในช่วงครึ่งแรกของปี 2555 คือ กลุ่มทรัพยากรซึ่งมีมูลค่าลงทุน 96,710 ล้านบาท (คิดเป็น 45.04% ของมูลค่าการลงทุนรวม) เพิ่มขึ้น 17.28% จากช่วงเดียวกันของปีก่อน โดยบริษัทในกลุ่มทรัพยากรที่มีมูลค่าการลงทุนในระดับสูงคือ บมจ. ปตท. (PTT) ซึ่งลงทุนต่อเนื่องในโครงการพม่าซอติกา และโครงการพีทีที อีพี ออสตราเลเซีย เป็นหลัก

รองลงมาคือ กลุ่มธุรกิจบริการซึ่งมีมูลค่าลงทุน 32,772 ล้านบาท (คิดเป็น 15.26% ของมูลค่าการลงทุนรวม) เพิ่มขึ้น 30.95% จากช่วงเดียวกันของปีก่อน โดยบริษัทที่มีมูลค่าการลงทุนในระดับสูงคือ บมจ. พีซีเอส ซิปป์ (PSL) เพื่อใช้ในการซื้อเรือขนถ่ายสินค้าและปรับปรุงกองเรือ และกลุ่มเทคโนโลยี ซึ่งมีมูลค่าลงทุน 21,879 ล้านบาท (คิดเป็น 10.19% ของมูลค่าการลงทุนรวม) เพิ่มขึ้น 49.40% จากช่วงเดียวกันในปีก่อน โดยบริษัทที่มีมูลค่าการลงทุนในระดับสูงคือ บมจ. ทรู คอร์ปอเรชั่น (TRUE) เพื่อลงทุนโครงสร้างรองรับการขยายเครือข่าย 3จี บริการบรอดแบนด์ และบริการ wifi เป็นหลัก

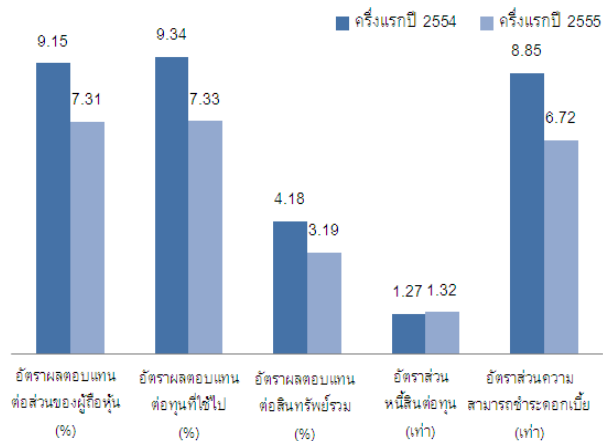
สำหรับในไตรมาส 2/2555 บริษัทจดทะเบียนมีการลงทุนเพิ่มในสินทรัพย์ถาวรมูลค่า 104,369 ล้านบาท เพิ่มขึ้น 15.19% จากไตรมาส 2/2554 แต่ลดลง 5.41% จากไตรมาส 1/2555

ส่วนที่ 3 ดัชนีชี้วัดประสิทธิภาพการดำเนินงานของบริษัทจดทะเบียน⁴

ต้นทุนการดำเนินงานที่เพิ่มขึ้นทำให้ดัชนีชี้วัดประสิทธิภาพการดำเนินงานในช่วงครึ่งแรกของปี 2555 ปรับลดลงจากช่วงเดียวกันในปีก่อนหน้า

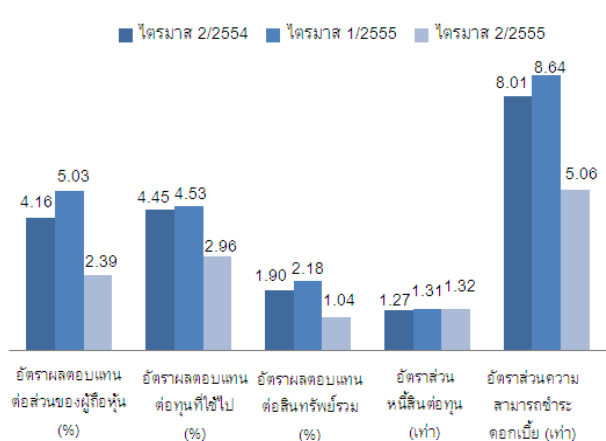
ในช่วงครึ่งแรกของปี 2555 ต้นทุนการผลิตของบริษัทจดทะเบียนที่เพิ่มขึ้นเมื่อเทียบกับช่วงเดียวกันของปีก่อนหน้าซึ่งกระทบต่อกำไรขั้นต้นและกำไรสุทธิส่งผลให้ดัชนีชี้วัดประสิทธิภาพในการดำเนินงานปรับลดลงจากช่วงเดียวกันของปีก่อนทุกรายการ (รูปที่ 5) ทั้งอัตราผลตอบแทนต่อส่วนของผู้ถือหุ้น (Return on Equity: ROE) อัตราผลตอบแทนต่อส่วนของผู้ถือหุ้นที่ใช้ไป (Return on Capital Employed: ROCE) และอัตราผลตอบแทนต่อสินทรัพย์รวม (Return on Asset: ROA) โดยอยู่ที่ 7.31% 7.33% และ 3.10% ตามลำดับ ขณะที่เมื่อเปรียบเทียบข้อมูลในไตรมาส 2/2555 กับไตรมาส 2/2554 และไตรมาส 1/2555 (รูปที่ 6) บริษัทจดทะเบียนมีดัชนีชี้วัดประสิทธิภาพในการดำเนินงานปรับลดลงเช่นกัน

รูปที่ 5: ดัชนีชี้วัดประสิทธิภาพการดำเนินงานและฐานะการเงิน (รายปี)



ที่มา : ตลาดหลักทรัพย์แห่งประเทศไทย

รูปที่ 6: ดัชนีชี้วัดประสิทธิภาพการดำเนินงานและฐานะการเงิน (รายไตรมาส)



ที่มา : ตลาดหลักทรัพย์แห่งประเทศไทย

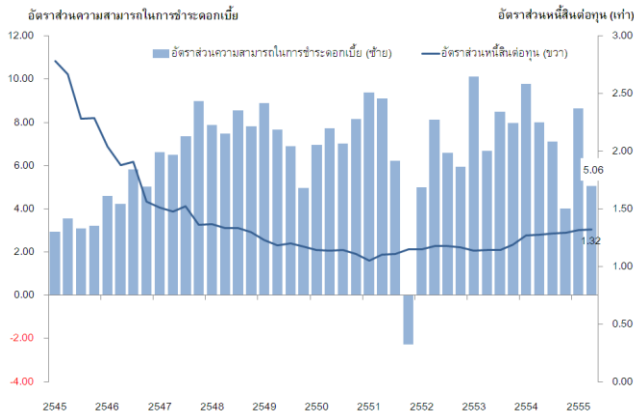
ดัชนีชี้วัดฐานะทางการเงินของบริษัทจดทะเบียนสะท้อนความเสี่ยงสูงขึ้นจากภาระหนี้สินที่เพิ่มขึ้นตามการฟื้นตัวของธุรกิจ แต่ยังคงอยู่ในเกณฑ์มั่นคง

การฟื้นตัวของบริษัทจดทะเบียนหลังเหตุการณ์น้ำท่วม ซึ่งสะท้อนจากยอดขายที่เพิ่มขึ้นสูงโดยเฉพาะในไตรมาส 1/2555 และทำให้ในช่วงครึ่งแรกของปี 2555 มียอดขายเติบโตถึง 13.43% จากช่วงเดียวกันของปีก่อนหน้า (ตารางที่ 1) ทั้งนี้ ส่งผลให้บริษัทจดทะเบียนมีหนี้สินระยะสั้นปรับเพิ่มขึ้นเพราะใช้เงินทุนหมุนเวียนในการดำเนินงานเพิ่มขึ้น และทำให้ ณ สิ้นไตรมาส 2/2555 บริษัทจดทะเบียนมีสัดส่วนหนี้สินต่อทุนปรับสูงขึ้นเป็น 1.32 เท่า จาก 1.27 เท่า ณ สิ้นไตรมาส 2/2554 (รูปที่ 5)

ขณะที่เมื่อพิจารณาภาระดอกเบี้ยร่วมกับอัตรากำไรขั้นต้นที่ลดลง ทำให้ในช่วงครึ่งแรกของปี 2555 บริษัทจดทะเบียนมีสภาพคล่องการชำระหนี้ลดลง โดยมีอัตราส่วนความสามารถในการชำระดอกเบี้ยลดลงมาอยู่ที่ 6.72 เท่า (รูปที่ 5) อย่างไรก็ตามเป็นระดับที่สูงกว่าเมื่อเทียบกับช่วงวิกฤติเศรษฐกิจปี 2551 – 2552 ซึ่งมีค่าเฉลี่ย 6.01 เท่า และช่วงวิกฤติเศรษฐกิจปี 2540 – 2541 ซึ่งมีค่าเฉลี่ย 1.45 เท่า

⁴ นับเฉพาะบริษัทที่มีฐานะเป็นบริษัทจดทะเบียนในตลาดหลักทรัพย์ ณ สิ้นไตรมาส 2/2555 ประกอบด้วยบริษัทจดทะเบียนใน SET และ mai แต่ไม่รวมกลุ่มธุรกิจการเงินและกองทุนอสังหาริมทรัพย์

รูปที่ 7: อัตราส่วนความสามารถชำระดอกเบี้ยและสัดส่วนหนี้สินต่อทุน (รายไตรมาส)



ที่มา : ตลาดหลักทรัพย์แห่งประเทศไทย

ในช่วงครึ่งแรกของปี 2555 บริษัทจดทะเบียนมีสภาพคล่องกระแสเงินสดลดลง เนื่องจากจ่ายเงินปันผลเพิ่มขึ้นประกอบกับลดการกู้ยืมเงินระยะสั้นจากสถาบันการเงินในช่วงไตรมาส 2/2555

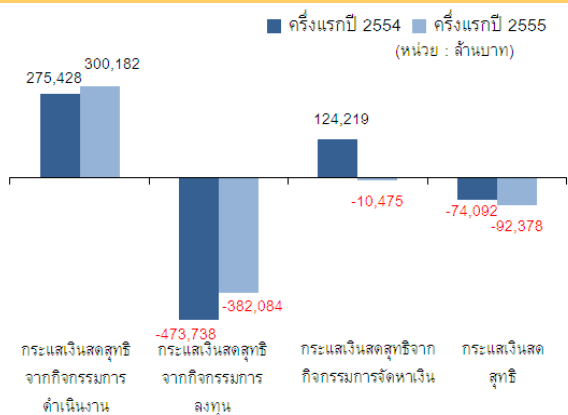
ในด้านกระแสเงินสดจากกิจกรรมการดำเนินงานในช่วงครึ่งแรกของปี 2555 บริษัทจดทะเบียนมีกระแสเงินสดลดลงเมื่อเทียบกับช่วงเดียวกันของปีก่อน ทำให้บริษัทจดทะเบียนมีกระแสเงินสดจากกิจกรรมการดำเนินงานรับสุทธิ 300,182 ล้านบาท เพิ่มขึ้น 8.99% จากช่วงเดียวกันของปีก่อน (รูปที่ 8)

สำหรับกระแสเงินสดจากกิจกรรมการลงทุนในช่วงครึ่งแรกของปี 2555 แม้บริษัทจดทะเบียนมีการลงทุนเพิ่มในสินทรัพย์ถาวร แต่การลงทุนในบริษัทร่วมและบริษัทลูกซึ่งปรับลดลงมาอยู่ที่ 103,380 ล้านบาท ลดลง 61.18% จากช่วงเดียวกันของปีก่อน ทำให้บริษัทจดทะเบียนมีกระแสเงินสดจากกิจกรรมการลงทุนจ่ายสุทธิ 382,084 ล้านบาท (รูปที่ 8)

อย่างไรก็ดีในช่วงครึ่งแรกของปี 2555 บริษัทจดทะเบียนมีกระแสเงินสดจากกิจกรรมการจัดหาเงินจ่ายสุทธิ 10,475 ล้านบาท เทียบกับในช่วงครึ่งแรกของปีก่อน ซึ่งมีกระแสเงินสดจากกิจกรรมการจัดหาเงินรับสุทธิ 124,219 ล้านบาท เนื่องจากบริษัทจดทะเบียนจ่ายเงินปันผลเพิ่มขึ้นและกู้ยืมเงินระยะสั้นจากสถาบันการเงินลดลงเมื่อเทียบกับในช่วงครึ่งแรกของปีก่อน

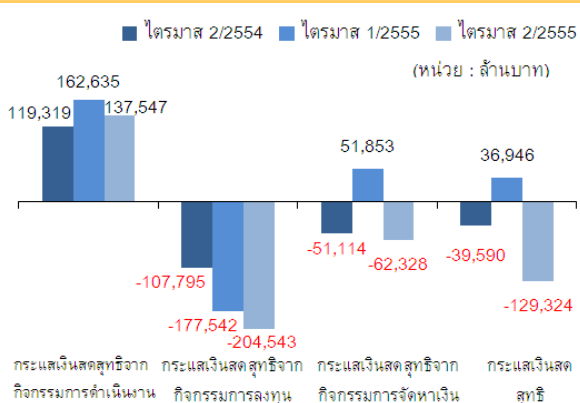
ทำให้ภาพรวมในช่วงครึ่งแรกของปี 2555 ของบริษัทจดทะเบียนมีสภาพคล่องลดลงเมื่อเทียบกับช่วงเดียวกันของปีก่อน โดยมีกระแสเงินสดจ่ายสุทธิ 92,378 ล้านบาท

รูปที่ 8: องค์ประกอบของกระแสเงินสด (รายปี)



ที่มา : ตลาดหลักทรัพย์แห่งประเทศไทย

รูปที่ 9: องค์ประกอบของกระแสเงินสด (รายไตรมาส)



ที่มา : ตลาดหลักทรัพย์แห่งประเทศไทย

ส่วนที่ 4 การระดมทุนของบริษัทจดทะเบียน⁵

ในช่วงครึ่งแรกปี 2555 มีจำนวนบริษัทจดทะเบียนใช้ตลาดหลักทรัพย์เป็นแหล่งระดมทุนเพิ่มขึ้นเมื่อเทียบกับช่วงเดียวกันในปีก่อน แต่มูลค่าการระดมทุนปรับลดลง

สำหรับในช่วงครึ่งแรกของปี 2555 มูลค่าการระดมทุนในรูปตราสารทุนของบริษัทจดทะเบียนในตลาดหลักทรัพย์แห่งประเทศไทย (SET) และตลาดหลักทรัพย์เอ็ม เอ ไอ (mai) (ตารางที่ 4) มีมูลค่าระดมทุนรวม 60,828 ล้านบาท ลดลง 11.69% จากช่วงเดียวกันของปีก่อน โดยมีบริษัทจดทะเบียนระดมทุนผ่านตลาดหลักทรัพย์จำนวน 97 บริษัท คิดเป็น 16.64% ของจำนวนบริษัทจดทะเบียนทั้งหมด เพิ่มขึ้นเมื่อเทียบกับ 15.60% ในช่วงครึ่งแรกของปีก่อน

เมื่อพิจารณาแยกตามประเภทการระดมทุนของทั้ง SET และ mai ในช่วงครึ่งแรกของปี 2555 การระดมทุนในตลาดแรก (Initial public offering: IPO) มูลค่ารวม 27,425 ล้านบาท เพิ่มขึ้นราวหนึ่งเท่าจากช่วงเดียวกันของปีก่อน จากบริษัทจดทะเบียนเข้าใหม่ 3 บริษัท และมีกองทุนรวมอสังหาริมทรัพย์เข้าจดทะเบียนใหม่จำนวน 3 กองทุน โดยมีมูลค่าการระดมทุนเพิ่มขึ้น ขณะที่การระดมทุนในตลาดรอง (Secondary equity offering: SEO) มีมูลค่ารวม 33,403 ล้านบาท ลดลง 40.75% จากช่วงเดียวกันของปีก่อน

ตารางที่ 4: มูลค่าการระดมทุนแยกตามประเภทการระดมทุน

ประเภทการระดมทุน (หน่วย: ล้านบาท)	ไตรมาส					ครั้งแรก ปี 2554	ครั้งแรก ปี 2555	YoY (%)
	2/2554	3/2554	4/2554	1/2555	2/2555			
การระดมทุนในตลาดแรก								
ประชาชนทั่วไป (IPO)	7,667	2,999	2,962	21,181	6,244	12,503	27,425	119.35
จำนวนบริษัท (บริษัท)	6	3	4	3	3	9	6	
การระดมทุนในตลาดรอง								
ประชาชนทั่วไป (PO)	0	0	0	1,575	0	8,120	1,575	-80.60
กลุ่มบุคคลในวงจำกัด (PP)	252	1,225	991	2,881	4,916	3,599	7,797	116.64
ผู้ถือหุ้นที่มีสิทธิแปลงสภาพ (C)	0	0	0	106	177	0	282	100.00
จากผู้ถือใบสำคัญแสดงสิทธิ์ (W)	3,040	1,102	1,539	1,335	960	24,999	2,295	-90.82
จากผู้ถือหุ้นเดิม (RO)	15,740	2,441	1,187	7,854	13,601	19,657	21,454	9.14
จำนวนบริษัท (บริษัท)	64	59	54	64	67	81	91	
รวมมูลค่าการระดมทุนทั้งหมด	26,699	7,766	6,679	34,931	25,897	68,878	60,828	-11.69
รวมจำนวนบริษัททั้งหมด	70	62	58	67	70	90	97	

ที่มา : ตลาดหลักทรัพย์แห่งประเทศไทย

เมื่อพิจารณาแยกรายอุตสาหกรรม (ตารางที่ 5) กลุ่มที่มีมูลค่าการระดมทุนสูงสุดในช่วงครึ่งแรกของปี 2555 คือ กลุ่มอสังหาริมทรัพย์และวัสดุก่อสร้างซึ่งมีมูลค่าการระดมทุน 30,018 ล้านบาท (คิดเป็น 49.35% ของมูลค่าการระดมทุนรวม) เพิ่มขึ้น 137.36% จากช่วงเดียวกันของปีก่อน ทั้งนี้ส่วนใหญ่เป็นการระดมทุนของกองทุนรวมอสังหาริมทรัพย์ทั้ง 3 กองทุน

สำหรับกลุ่มที่มีมูลค่าการระดมทุนรองลงมา คือกลุ่มธุรกิจเกษตรและอาหาร กลุ่มธุรกิจการเงิน และกลุ่มธุรกิจบริการ ทั้งนี้ส่วนใหญ่เป็นการระดมทุนของ บมจ. ไทยยูเนี่ยน โฟรเซน โปรดักส์ (TUF) เพื่อชำระคืนหนี้เงินกู้และเพื่อขยายธุรกิจ บมจ. ไทยรับประกันภัยต่อ (THRE) เพื่อเพิ่มระดับเงินกองทุนต่อความเสี่ยงและ บมจ. บิ๊กซี ซูเปอร์เซ็นเตอร์ (BIGC) เพื่อใช้ขยายกิจการด้านสาขาย่อยและสาขาในสถานีจำหน่ายน้ำมัน ตามลำดับ

⁵ นับเฉพาะบริษัทที่มีฐานะเป็นบริษัทจดทะเบียนในตลาดหลักทรัพย์ ณ สิ้นไตรมาส 2/2555 โดยประกอบไปด้วยบริษัทจดทะเบียนใน SET mai และกองทุนอสังหาริมทรัพย์

ตารางที่ 5: มูลค่าการระดมทุนแยกรายอุตสาหกรรม (หน่วย: ล้านบาท)

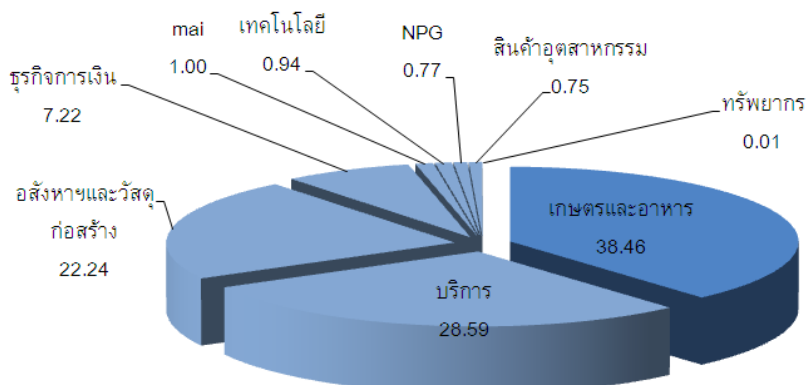
กลุ่มอุตสาหกรรม	ไตรมาส	ไตรมาส	ไตรมาส	YoY (%)	QoQ (%)	ครึ่งแรก	ครึ่งแรก	YoY (%)
	2/2554	1/2555	2/2555			ปี 2554	ปี 2555	
อสังหาริมทรัพย์และก่อสร้าง	6,400	24,257	5,760	-10.00	-76.25	12,647	30,018	137.36
เกษตรและอุตสาหกรรมอาหาร	1,456	261	9,961	584.14	3,723.16	9,652	10,222	5.90
ธุรกิจการเงิน	2,089	7,102	1,871	-10.43	-73.66	2,089	8,973	329.56
บริการ	222	572	7,404	3,237.79	1,194.73	531	7,976	1,402.46
mai	280	1,792	259	-7.62	-85.55	634	2,051	223.74
เทคโนโลยี	13,350	647	244	-98.17	-62.21	14,318	891	-93.77
สินค้าอุตสาหกรรม	223	193	194	-12.92	0.45	24,648	387	-98.43
NPG และ NC	-	-	200	100.00	100.00	11	200	1,808.82
ทรัพยากร	2,150	105	2	-99.89	-97.78	3,818	107	-97.19
สินค้าอุปโภคบริโภค	528	1	-	-100.00	-100.00	531	1	-99.72
รวมทุกกลุ่มอุตสาหกรรม	26,699	34,931	25,897	-3.00	-25.86	68,877	60,828	-11.69

ที่มา : ตลาดหลักทรัพย์แห่งประเทศไทย

สำหรับมูลค่าการระดมทุนในไตรมาส 2/2555 บริษัทจดทะเบียนระดมทุนมูลค่า 25,897 ล้านบาท ลดลง 3.00% จากไตรมาส 2/2554 และลดลง 25.86 จากไตรมาส 1/2555 ซึ่งส่วนใหญ่เป็นการระดมทุนของกลุ่มธุรกิจเกษตรและอาหาร และกลุ่มธุรกิจบริการ โดยมีสัดส่วนคิดเป็น 38.46% และ 28.59% ของมูลค่าระดมทุนรวม ตามลำดับ

รูปที่ 10: มูลค่าการระดมทุนในไตรมาส 2/2555 แยกรายอุตสาหกรรม

(หน่วย: ล้านบาท)



ที่มา : ตลาดหลักทรัพย์แห่งประเทศไทย