

REPORT HIGHLIGHT

ในไตรมาส 2/2553 บริษัทจดทะเบียนมีกำไรสุทธิ 126.22 พันล้านบาท ใกล้เคียงกับไตรมาส 2/2552 แต่ลดลงจากไตรมาส 1/2553 จากปัจจัยเฉพาะในกลุ่มทรัพยากรและปัญหาความไม่สงบทางการเมืองที่กระทบกับธุรกิจบริการเป็นสำคัญ อย่างไรก็ตาม รายได้ที่เพิ่มขึ้นต่อเนื่องเป็นไตรมาสที่ 5 ติดต่อกัน รวมทั้งสัดส่วนที่สูงขึ้นของบริษัทจดทะเบียนที่มีกำไรสุทธิและการลงทุนเพิ่มในสินทรัพย์ สะท้อนว่าการดำเนินธุรกิจของบริษัทจดทะเบียนยังมีทิศทางขยายตัวสอดคล้องกับการฟื้นตัวของภาวะเศรษฐกิจโดยรวม

ในไตรมาส 2/2553 บริษัทจดทะเบียนมีรายได้รวมปรับสูงขึ้น สอดคล้องการขยายตัวของภาวะเศรษฐกิจโดยรวมของประเทศ อย่างไรก็ตาม บริษัทจดทะเบียน (รวมกลุ่มการเงินแต่ไม่รวมกองทุนอสังหาริมทรัพย์) มีกำไรสุทธิ 126.22 พันล้านบาท ทรงตัวเมื่อเทียบกับไตรมาส 2/2552 เนื่องจากกลุ่มทรัพยากรมีกำไรสุทธิปรับลดลงมากจากผลกระทบในการบริหารสต็อกน้ำมันดิบและอัตราแลกเปลี่ยน แต่หากไม่รวมกำไรสุทธิของกลุ่มทรัพยากร ภาพรวมบริษัทจดทะเบียนของไทยมีกำไรสุทธิเพิ่มขึ้นร้อยละ 22.88 จากไตรมาส 2/2552

นอกจากนี้ พบว่าผลประกอบการของบริษัทจดทะเบียนมีการฟื้นตัวในลักษณะที่กระจายตัวมากขึ้น สะท้อนจากจำนวนบริษัทที่มีผลกำไรสุทธิมีจำนวน 395 บริษัท คิดเป็นร้อยละ 78.53 ของจำนวนบริษัทจดทะเบียนทั้งหมด เพิ่มขึ้นจากร้อยละ 73.00 ในไตรมาส 2/2552

สำหรับการเปรียบเทียบผลการดำเนินงานไตรมาส 2/2553 กับไตรมาส 1/2553 พบว่า มีสัญญาณการฟื้นตัวของบริษัทจดทะเบียนจากรายได้ที่เพิ่มขึ้นต่อเนื่อง อย่างไรก็ตาม ปัญหาความไม่สงบทางการเมืองและการบริหารสต็อกน้ำมันดิบ ส่งผลให้ผลประกอบการของกลุ่มธุรกิจบริการและกลุ่มทรัพยากรปรับลดลงอย่างมีนัยสำคัญตามลำดับ

ด้านดัชนีชี้วัดประสิทธิภาพการดำเนินงานของบริษัทจดทะเบียน (ไม่รวมกลุ่มการเงินและกองทุนอสังหาริมทรัพย์) ในไตรมาส 2/2553 มีระดับใกล้เคียงกับช่วงไตรมาส 2/2552 เช่นกัน โดยมีอัตราผลตอบแทนต่อส่วนของผู้ถือหุ้นร้อยละ 3.26 และมีอัตราผลตอบแทนต่อสินทรัพย์รวมอยู่ที่ร้อยละ 2.55 ขณะที่ฐานะทางการเงินอยู่ในเกณฑ์มั่นคงและสามารถรองรับความผันผวนของเศรษฐกิจได้ โดยเฉพาะเมื่อเทียบกับช่วงเศรษฐกิจตกต่ำในช่วงปี 2551 – 2552 ที่ผ่านมา ทั้งนี้ ในไตรมาส 2/2553 มีอัตราส่วนหนี้สินต่อทุนอยู่ที่ 1.14 เท่า ขณะที่อัตราส่วนความสามารถชำระดอกเบี้ยอยู่ที่ 6.34 เท่า

ด้านการลงทุนของบริษัทจดทะเบียน (ไม่รวมกลุ่มการเงินและกองทุนอสังหาริมทรัพย์) แม้มูลค่าการลงทุนในไตรมาส 2/2553 ปรับลดลงร้อยละ 7.27 จากไตรมาส 2/2552 เป็น 88.82 พันล้านบาท จากการลงทุนในโครงการขนาดใหญ่ของกลุ่มอสังหาริมทรัพย์และก่อสร้าง และกลุ่มธุรกิจบริการที่เสร็จสิ้นลง อย่างไรก็ตาม การฟื้นตัวของเศรษฐกิจสนับสนุนให้บริษัทจดทะเบียนมีมูลค่าการลงทุนเพิ่มขึ้นเมื่อเทียบกับไตรมาส 1/2553 รวมถึงสัดส่วนของบริษัทจดทะเบียนที่มีการลงทุนเพิ่มในสินทรัพย์ถาวรปรับเพิ่มขึ้นมาอยู่ที่ร้อยละ 92.02 ของจำนวนบริษัทจดทะเบียนทั้งหมด

ด้านการระดมทุนของบริษัทจดทะเบียน การฟื้นตัวของเศรษฐกิจไทยและการปรับสูงขึ้นของดัชนีตลาดหลักทรัพย์ในช่วงไตรมาส 1 และ 2 ของปี 2553 เป็นปัจจัยสนับสนุนให้บริษัทจดทะเบียนมีการระดมทุนในรูปแบบตราสารทุนเพิ่มขึ้น โดยในไตรมาส 2/2553 มีมูลค่าระดมทุนรวม 38.44 พันล้านบาท เพิ่มขึ้น 13 เท่า จากไตรมาส 2/2552 และเพิ่มขึ้น 3 เท่าจากไตรมาส 1/2553 ทั้งนี้ แยกเป็นการระดมทุนจากบริษัทจดทะเบียนเข้าใหม่ 2 บริษัท และ 1 กองทุนรวมอสังหาริมทรัพย์ มูลค่ารวม 2.12 พันล้านบาท ขณะที่มีการระดมทุนในตลาดรองของ SET และ mai มูลค่ารวม 36.32 พันล้านบาท

Disclaimers : ข้อความที่ปรากฏในรายงานฉบับนี้เป็นความเห็นส่วนตัวของผู้เขียนโดยเฉพาะ ซึ่งไม่มีส่วนเกี่ยวข้องกับหน่วยงานที่ผู้เขียนสังกัดอยู่ รายงานฉบับนี้จัดทำบนพื้นฐานของข้อมูลที่เราเชื่อว่ามีคุณภาพ เชื่อถือได้ โดยมีวัตถุประสงค์เพื่อให้ความรู้และแนวคิดแก่ผู้อ่านเท่านั้น

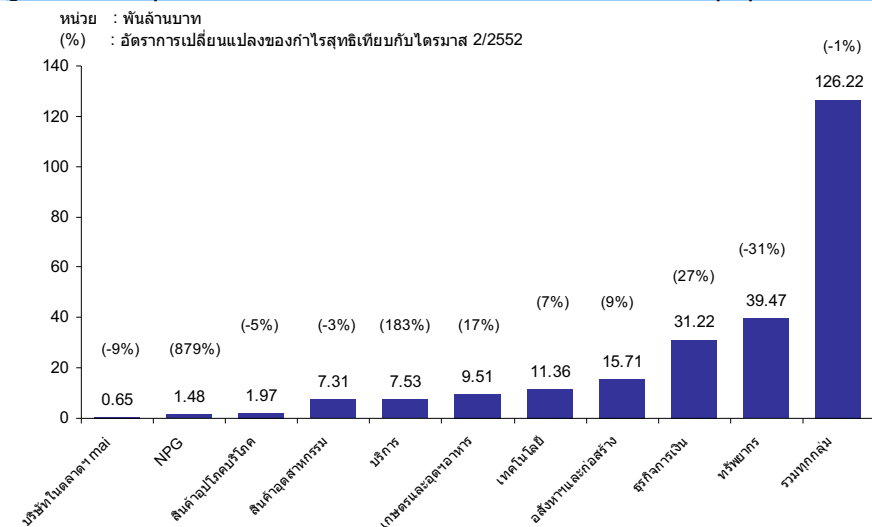
ส่วนที่ 1 ภาพรวมผลการดำเนินงานของบริษัทจดทะเบียน¹

ในไตรมาส 2/2553 บริษัทจดทะเบียนมีกำไรสุทธิ 126.22 พันล้านบาท ทรงตัวเมื่อเทียบกับไตรมาส 2/2552 เนื่องจากได้รับผลกระทบจากกลุ่มทรัพยากรซึ่งมีกำไรสุทธิปรับลดลงมาก แต่หากไม่รวมกลุ่มทรัพยากร ภาพรวมบริษัทจดทะเบียนของไทยมีผลประกอบการปรับดีขึ้นและมีจำนวนบริษัทที่มีกำไรสุทธิเพิ่มขึ้น

ในไตรมาส 2/2553 บริษัทจดทะเบียนมีกำไรสุทธิรวม 126.22 พันล้านบาท ลดลงเล็กน้อยที่ร้อยละ 0.93 จากไตรมาส 2/2552 เนื่องจากกำไรสุทธิของกลุ่มทรัพยากร (มีสัดส่วนคิดเป็นร้อยละ 31.30 ของกำไรสุทธิทั้งหมดในไตรมาส 2/2553) ปรับลดลงถึงร้อยละ 30.51 โดยผลการดำเนินงานในไตรมาส 2/2553 ของกลุ่มทรัพยากร แม้มีรายได้ปรับเพิ่มขึ้นร้อยละ 25.41 จากไตรมาส 2/2552 แต่มีกำไรสุทธิปรับลดลงค่อนข้างมากจากผลขาดทุนสต็อกน้ำมันดิบเทียบกับการมีกำไรสต็อกน้ำมันดิบในไตรมาส 2/2552 และผลกำไรจากอัตราแลกเปลี่ยนเงินที่ปรับลดลง ส่งผลให้บริษัทขนาดใหญ่ในกลุ่มทรัพยากรมีกำไรสุทธิปรับลดลงอย่างมีนัยสำคัญ

ทั้งนี้ หากไม่รวมกลุ่มทรัพยากร พบว่า ภาพรวมกำไรสุทธิของบริษัทจดทะเบียนในไตรมาส 2/2553 ในกลุ่มธุรกิจที่เหลือปรับดีขึ้นโดยมีมูลค่าเท่ากับ 86.75 พันล้านบาท เพิ่มขึ้นร้อยละ 22.88 จากไตรมาส 2/2552 นอกจากนี้ หากพิจารณาจากสัดส่วนของจำนวนบริษัทที่มีผลกำไรสุทธิเป็นบวก ในไตรมาส 2/2553 มีจำนวนบริษัทจดทะเบียนที่มีผลกำไรสุทธิเป็นบวก 395 บริษัทจากทั้งหมด 503 บริษัท² คิดเป็นร้อยละ 78.53 ของจำนวนบริษัทจดทะเบียนทั้งหมด เพิ่มขึ้นจากไตรมาส 2/2552 ที่ร้อยละ 73.00 ซึ่งสะท้อนว่าในภาพรวม การฟื้นตัวของผลประกอบการของบริษัทจดทะเบียนจากช่วงเดียวกันของปีก่อนมีความชัดเจนและกระจายตัวมากขึ้น

รูปที่ 1 : กำไรสุทธิในไตรมาส 2/2553 เทียบกับไตรมาส 2/2552 (รายกลุ่มอุตสาหกรรม)



ที่มา : SETSMART

หมายเหตุ : ไม่รวมข้อมูลของบริษัทในกลุ่มกองทุนรวมอสังหาริมทรัพย์

เมื่อพิจารณารายกลุ่มอุตสาหกรรม พบว่า ทุกกลุ่มอุตสาหกรรมมีกำไรสุทธิเป็นบวกในไตรมาส 2/2553 โดยกลุ่มอุตสาหกรรมส่วนใหญ่ (6 กลุ่ม จาก 10 กลุ่ม) มีกำไรสุทธิเพิ่มขึ้นจากไตรมาส 2/2552 ยกเว้น กลุ่มทรัพยากร กลุ่มสินค้าอุปโภคบริโภค กลุ่มสินค้า

¹ นับเฉพาะบริษัทที่มีฐานะเป็นบริษัทจดทะเบียนในตลาดหลักทรัพย์ในช่วงไตรมาส 2/2553 และไม่รวมกองทุนรวมอสังหาริมทรัพย์

² นับเฉพาะบริษัทที่รายงานงบการเงินต่อตลาดหลักทรัพย์แห่งประเทศไทย ภายในวันที่ 17 สิงหาคม 2553

ในไตรมาส 2/2553 ทุกกลุ่มอุตสาหกรรมมีกำไรจากการดำเนินงาน โดยอุตสาหกรรมส่วนใหญ่มีผลประกอบการดีขึ้น อย่างไรก็ตาม กำไรสุทธิในไตรมาส 2/2553 ลดลงเล็กน้อยจากไตรมาส 2/2552 เนื่องจากผลของกำไรสุทธิของกลุ่มทรัพยากรที่ลดลงเป็นสำคัญ

อุตสาหกรรมและกลุ่มบริษัทจดทะเบียนในตลาดฯ เอ็ม เอ ไอ (ตารางที่:1) โดยกลุ่มอุตสาหกรรมที่มีอัตราการเพิ่มขึ้นของกำไรสุทธิสูงสุดเมื่อเทียบกับไตรมาส 2/2552 คือ กลุ่มบริษัทที่อยู่ระหว่างการฟื้นฟูกิจการ ซึ่งมีกำไรสุทธิ 1.48 พันล้านบาท เพิ่มขึ้นประมาณ 9 เท่า (ร้อยละ 878.60) จากไตรมาส 2/2552 รองลงมา คือ กลุ่มธุรกิจบริการ บริการ ซึ่งมีกำไรสุทธิ 7.53 พันล้านบาท เพิ่มขึ้นประมาณ 2 เท่า (ร้อยละ 182.67) จากไตรมาส 2/2552 ขณะที่กลุ่มอุตสาหกรรมที่กำไรสุทธิปรับลดลงมากที่สุด คือ กลุ่มทรัพยากร ซึ่งมีกำไรสุทธิลดลงถึงร้อยละ 30.51

ตารางที่ 1 : กำไรสุทธิและอัตรากำไรสุทธิ แยกรายกลุ่มอุตสาหกรรม

กลุ่มอุตสาหกรรม	ไตรมาส		กำไรสุทธิ		YoY (%)	อัตรากำไรสุทธิ		
	2/2552 (พันล้านบาท)	1/2553 (พันล้านบาท)	ไตรมาส 2/2553 (พันล้านบาท)	QoQ (%)		ไตรมาส 2/2552 (%)	ไตรมาส 1/2553 (%)	ไตรมาส 2/2553 (%)
เกษตรและอุตสาหกรรมอาหาร	8.11	8.67	9.51	9.78	17.30	6.90	6.62	7.04
สินค้าอุปโภคบริโภค	2.09	3.19	1.97	-38.21	-5.34	8.96	12.28	7.88
ธุรกิจการเงิน	24.63	30.25	31.22	3.23	26.78	n.m.	n.m.	n.m.
สินค้าอุตสาหกรรม	7.55	5.40	7.31	35.32	-3.15	7.51	4.05	5.33
อสังหาริมทรัพย์และก่อสร้าง	14.42	23.01	15.71	-31.72	8.97	9.04	11.94	8.50
ทรัพยากร	56.80	51.06	39.47	-22.71	-30.51	8.14	6.25	4.51
บริการ	2.66	22.39	7.53	-66.38	182.67	1.54	11.07	3.93
เทคโนโลยี	10.62	13.23	11.36	-14.13	6.95	7.51	8.92	7.57 ³
บริษัทที่อยู่ระหว่างฟื้นฟูกิจการ	-0.19	0.30	1.48	386.05	878.60	-2.91	6.39	33.72 ³
บริษัทในตลาดหลักทรัพย์ mai	0.71	0.53	0.65	23.14	-9.21	6.63	4.03	5.38
รวมผลประกอบการของ บจ. ใน SET และ mai	127.40	158.03	126.22	-20.13	-0.93	n.m.	n.m.	n.m.
รวมผลประกอบการของ บจ. ใน SET และ mai (ไม่รวมกลุ่มการเงิน)	102.77	127.79	95.00	-25.66	-7.56	7.19	7.66	5.54

ที่มา : SETSMART

หมายเหตุ : ไม่รวมข้อมูลของบริษัทในกลุ่มกองทุนรวมอสังหาริมทรัพย์

ในไตรมาส 2/2553 ธุรกิจของบริษัทจดทะเบียนมีสัญญาณการฟื้นตัวต่อเนื่อง สะท้อนจากรายได้ที่เพิ่มขึ้นเป็นไตรมาสที่ 5 ติดต่อกัน อย่างไรก็ตาม กำไรสุทธิปรับลดลงจากไตรมาส 1/2553 จากต้นทุนและค่าใช้จ่ายดอกเบี้ยที่เร่งตัวขึ้นและผลกระทบจากปัญหาความไม่สงบทางการเมือง

ในไตรมาส 2/2553 รายได้ของบริษัทจดทะเบียนยังคงปรับเพิ่มขึ้นอย่างต่อเนื่องเป็นไตรมาสที่ 5 ติดต่อกัน โดยบริษัทจดทะเบียน (ไม่รวมบริษัทในกลุ่มธุรกิจการเงิน) มีรายได้รวมเพิ่มขึ้นร้อยละ 2.79 จากไตรมาส 1/2553 (ตารางที่ 2) อย่างไรก็ตาม ต้นทุนการผลิตที่เพิ่มขึ้นร้อยละ 4.74 และค่าใช้จ่ายดอกเบี้ยที่เพิ่มขึ้นร้อยละ 24.74 ส่งผลให้บริษัทจดทะเบียนมีกำไรสุทธิลดลงร้อยละ 25.66 จากไตรมาส 1/2553 ทั้งนี้ ในไตรมาส 2/2553 บริษัทจดทะเบียนมีต้นทุนรวมต่อรายได้รวม (Cost to income ratio) ปรับเพิ่มขึ้นเป็นร้อยละ 91.75 เทียบกับร้อยละ 90.05 ในไตรมาส 1/2553

หากพิจารณารายกลุ่มอุตสาหกรรม พบว่าเมื่อเทียบกับไตรมาส 1/2553 กลุ่มธุรกิจบริการ กลุ่มทรัพยากร และกลุ่มอสังหาริมทรัพย์และวัสดุก่อสร้างมีกำไรสุทธิปรับลดลงอย่างมี

³ อัตรากำไรสุทธิของกลุ่มบริษัทที่อยู่ระหว่างฟื้นฟูกิจการ (NPG) เพิ่มขึ้น เนื่องจากบริษัท ซาฟารีเวิลด์ จำกัด (มหาชน) มีกำไรสุทธิ 1.63 พันล้านบาท (คิดเป็นร้อยละ 112.26 ของกำไรสุทธิในกลุ่มบริษัท NPG ในไตรมาส 2/2553) เพิ่มขึ้นจากขาดทุนสุทธิ 0.08 พันล้านบาท ในไตรมาส 2/2552 และกำไรสุทธิ 0.25 พันล้านบาท ในไตรมาส 1/2553

นัยสำคัญ ในส่วนของกลุ่มธุรกิจบริการซึ่งประกอบด้วย การขนส่ง การท่องเที่ยวและโรงแรม และการพาณิชย์นั้นได้รับผลกระทบจากปัญหาความไม่สงบทางการเมือง รวมทั้งเป็นช่วงเวลาที่อยู่นอกฤดูกาลท่องเที่ยว จึงทำให้บริษัทในกลุ่มธุรกิจบริการมีกำไรสุทธิปรับลดลงจากไตรมาส 1/2553 ค่อนข้างมาก โดยเฉพาะในกลุ่มธุรกิจโรงแรมและการท่องเที่ยวมีกำไรสุทธิลดลงเฉลี่ยอยู่ที่ 3 เท่า (ลดลงร้อยละ 345.53) และมีบริษัทขนาดใหญ่ในธุรกิจการท่องเที่ยวและโรงแรมหลายแห่งมีกำไรสุทธิลดลงมากกว่าร้อยละ 100 จากไตรมาส 1/2553 ทั้งนี้ กลุ่มธุรกิจบริการมีรายได้รวม 191.35 พันล้านบาท ลดลงร้อยละ 5.35 จากไตรมาส 1/2553 แต่มีกำไรสุทธิ 7.53 ลดลงร้อยละ 66.38 จากไตรมาส 1/2553

สำหรับกำไรสุทธิของกลุ่มทรัพยากรที่ปรับลดลงจากไตรมาส 1/2553 มีสาเหตุหลักจากผลขาดทุนในสต็อกน้ำมันดิบเทียบกับการมีกำไรสต็อกน้ำมันดิบในไตรมาส 1/2553 ซึ่งกระทบต่อต้นทุนรวม รวมทั้งการมีผลกำไรจากอัตราแลกเปลี่ยนที่ลดลง ขณะที่กลุ่มอสังหาริมทรัพย์และก่อสร้างมีผลการดำเนินงานลดลง เนื่องจากการเร่งโอนบ้านก่อนการสิ้นสุดของมาตรการทางภาษีในช่วงไตรมาส 1/2553 ประกอบกับมีต้นทุนสูงขึ้นจากการมีภาวะภาษีธุรกิจเฉพาะ ซึ่งส่งผลให้กลุ่มอสังหาริมทรัพย์และก่อสร้างมีกำไรสุทธิลดลงจากไตรมาส 1/2553

ตารางที่ 2 : ผลการดำเนินงานของบริษัทจดทะเบียน (ไม่รวมกลุ่มการเงิน) (หน่วย : พันล้านบาท)

	ไตรมาส 2/2552	ไตรมาส 1/2553	ไตรมาส 2/2553	QoQ (%)	YoY (%)	ครึ่งแรก ปี 2552	ครึ่งแรก ปี 2553	YoY (%)
รายได้รวม	1,429.83	1,668.10	1,714.70	2.79	19.92	2,690.74	3,382.80	25.72
ต้นทุนรวม	1,297.48	1,502.08	1,573.22	4.74	21.25	2,458.30	3,075.31	25.10
กำไรจากการดำเนินงาน	132.35	166.02	141.48	-14.78	6.90	232.44	307.50	32.29
กำไรก่อนหักภาษีและดอกเบี้ยจ่าย	167.34	195.26	158.87	-18.63	-5.06	279.44	354.13	26.73
ดอกเบี้ยจ่าย	20.94	20.09	25.06	24.74	19.70	44.89	45.16	0.59
กำไรสุทธิ	102.77	127.79	95.00	-25.66	-7.56	160.08	222.79	39.17
สัดส่วนต้นทุนต่อรายได้ (%)	90.74	90.05	91.75			91.33	90.88	

ที่มา : SETSMART

หมายเหตุ : ไม่รวมข้อมูลของบริษัทในกลุ่มการเงินและกองทุนรวมอสังหาริมทรัพย์
: ต้นทุนรวม คือ ผลรวมของต้นทุนขายและค่าใช้จ่ายในการบริหารจัดการ

ผลการดำเนินงานของบริษัทจดทะเบียนในช่วง 6 เดือนแรกของปี 2553 ปรับดีขึ้น จากช่วงเดียวกันของปี 2552 อย่างชัดเจน สะท้อนจากรายได้ที่เพิ่มขึ้นในอัตราสูง และการควบคุมต้นทุนที่ดีขึ้น

ในช่วงครึ่งแรกของปี 2553 แม้มีผลกระทบจากปัญหาการเมือง แต่บริษัทจดทะเบียนยังคงมีผลการดำเนินงานดีขึ้นเมื่อเทียบกับช่วงเดียวกันในปีก่อนหน้า โดยในช่วงครึ่งแรกของปี 2553 บริษัทจดทะเบียน (ไม่รวมบริษัทในกลุ่มธุรกิจการเงิน) มีกำไรสุทธิรวม 222.79 พันล้านบาท เพิ่มขึ้นถึงร้อยละ 39.17 จากช่วงครึ่งแรกของปี 2552 (ตารางที่ 2) ทั้งนี้ พบว่า ความสามารถในการทำกำไรของบริษัทจดทะเบียนในช่วงครึ่งแรกของปี 2553 อยู่ในระดับดีกว่าในช่วงครึ่งแรกของปี 2552 ซึ่งเป็นผลจากรายได้ที่เพิ่มขึ้นร้อยละ 25.72 และการควบคุมต้นทุนที่ดีขึ้นเป็นสำคัญ โดยในช่วงครึ่งแรกของปี 2553 บริษัทจดทะเบียนมีต้นทุนรวมต่อรายได้รวม (Cost to income ratio) อยู่ที่ร้อยละ 90.88 ต่ำกว่าในช่วงครึ่งแรกของปี 2552 ซึ่งอยู่ที่ร้อยละ 91.33 ส่งผลให้บริษัทจดทะเบียนมีอัตรากำไรสุทธิ (Net profit margin) ที่ร้อยละ 6.59 ซึ่งสูงกว่าในช่วงครึ่งแรกของปี 2552 ซึ่งอยู่ที่ร้อยละ 5.95

ส่วนที่ 2 ประสิทธิภาพการดำเนินงานของบริษัทจดทะเบียน⁴

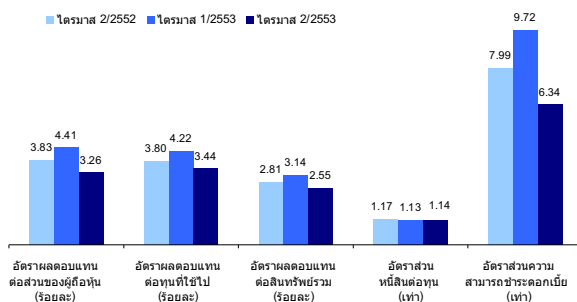
ในไตรมาส 2/2553 ดัชนีชี้วัดประสิทธิภาพการดำเนินงานของบริษัทจดทะเบียนมีระดับใกล้เคียงกับช่วงไตรมาส 2/2552 อย่างไรก็ตาม หากไม่รวมกลุ่มทรัพยากร พบว่า ดัชนีชี้วัดประสิทธิภาพการดำเนินงานส่วนใหญ่ปรับตัวขึ้น

ในไตรมาส 2/2553 ดัชนีชี้วัดประสิทธิภาพการดำเนินงานของบริษัทจดทะเบียนปรับตัวลดลงเล็กน้อยเทียบกับระดับในไตรมาส 2/2552 ซึ่งเป็นผลจากการปรับตัวลดลงของกำไรสุทธิ โดยในไตรมาส 2/2553 บริษัทจดทะเบียนมีอัตราผลตอบแทนต่อส่วนของผู้ถือหุ้น (Return on Equity: ROE) (รูปที่ 3) อยู่ที่ร้อยละ 3.26 ลดลงจากร้อยละ 3.83 ในไตรมาส 2/2552 และมีอัตราผลตอบแทนต่อส่วนของผู้ถือหุ้นที่ใช้ไป (Return on Capital Employed: ROCE) (รูปที่ 3) อยู่ที่ร้อยละ 3.44 ทรงตัวเมื่อเทียบกับร้อยละ 3.80 ในไตรมาส 2/2552 และมีอัตราผลตอบแทนต่อสินทรัพย์รวม (Return on Asset: ROA) (รูปที่ 3) อยู่ที่ร้อยละ 2.55 ทรงตัวเมื่อเทียบกับร้อยละ 2.81 ในไตรมาส 2/2552

ทั้งนี้ หากไม่รวมกลุ่มทรัพยากรซึ่งได้รับผลกระทบปัจจัยลบจากการขาดทุนสต็อกน้ำมันดิบและกำไรจากอัตราแลกเปลี่ยนที่ปรับตัวลดลง พบว่า ดัชนีชี้วัดประสิทธิภาพการดำเนินงานของบริษัทจดทะเบียนส่วนใหญ่ปรับตัวขึ้นเมื่อเทียบกับไตรมาส 2/2552 (รูปที่ 4) โดยมีอัตราผลตอบแทนต่อส่วนของผู้ถือหุ้น (ROE) เพิ่มขึ้นจากร้อยละ 2.69 มาอยู่ที่ร้อยละ 3.03 และมีอัตราผลตอบแทนต่อส่วนของผู้ถือหุ้นที่ใช้ไป (ROCE) เพิ่มขึ้นจากร้อยละ 1.70 มาอยู่ที่ร้อยละ 3.01 และมีอัตราผลตอบแทนต่อสินทรัพย์รวม (ROA) เพิ่มขึ้นจากร้อยละ 1.21 มาอยู่ที่ร้อยละ 1.39

ขณะที่หากเปรียบเทียบกับไตรมาส 1/2553 ดัชนีส่วนใหญ่ชี้ว่าระดับประสิทธิภาพการดำเนินงานของบริษัทจดทะเบียนปรับตัวลดลงตามทิศทางของกำไรสุทธิซึ่งปรับตัวลดลงเป็นสำคัญ

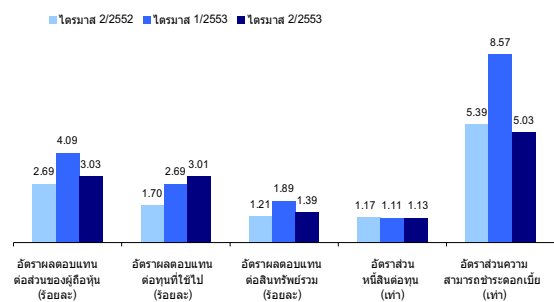
รูปที่ 3: ดัชนีชี้วัดประสิทธิภาพการดำเนินงาน (รวมกลุ่มทรัพยากร)



ที่มา: SETSMART

หมายเหตุ: ไม่รวมกลุ่มธุรกิจการเงินและกองทุนรวมอสังหาริมทรัพย์

รูปที่ 4: ดัชนีชี้วัดประสิทธิภาพการดำเนินงาน (ไม่รวมกลุ่มทรัพยากร)



ที่มา: SETSMART

หมายเหตุ: ไม่รวมกลุ่มธุรกิจการเงินและกองทุนรวมอสังหาริมทรัพย์

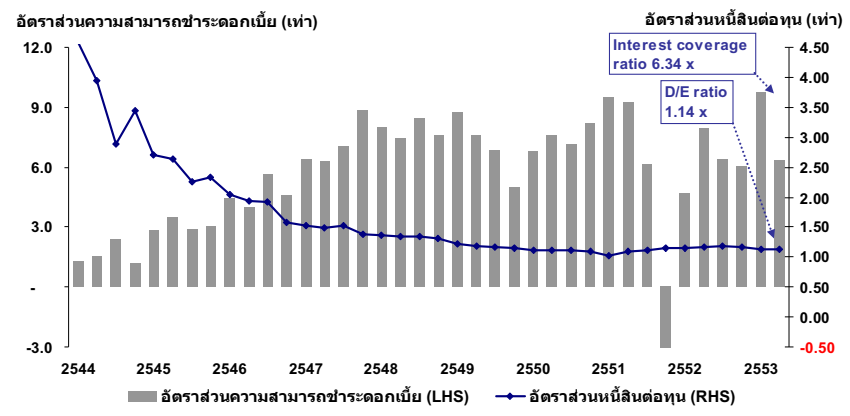
⁴ นับเฉพาะบริษัทที่มีฐานะเป็นบริษัทจดทะเบียนในตลาดหลักทรัพย์ในช่วงไตรมาส 2/2553 ไม่รวมกลุ่มธุรกิจการเงินและกองทุนรวมอสังหาริมทรัพย์

ฐานะทางการเงินของบริษัทจดทะเบียนยังมีความแข็งแกร่งในเกณฑ์ดี สะท้อนจากความสามารถในการชำระหนี้และสัดส่วนหนี้สินต่อทุน

เมื่อพิจารณาดัชนีด้านฐานะทางการเงิน (รูปที่ 5) พบว่าบริษัทจดทะเบียนมีความเสี่ยงทางการเงินลดลงและมีฐานะทางการเงินในระดับแข็งแกร่งเมื่อเทียบกับค่าเฉลี่ยในช่วงที่มีปัญหาเศรษฐกิจตกต่ำ โดยแม้ว่าในไตรมาส 2/2553 บริษัทจดทะเบียนมีผลกำไรจากการดำเนินงานที่ลดลง ประกอบกับมีภาระดอกเบี้ยจ่ายที่สูงขึ้นจากไตรมาส 2/2552 ส่งผลให้บริษัทจดทะเบียนมีอัตราส่วนความสามารถในการจ่ายชำระดอกเบี้ย (Interest coverage ratio) ปรับลดลงเป็น 6.34 เท่า เทียบกับระดับ 7.99 เท่า ในไตรมาส 2/2552 นอกจากนี้ เมื่อเทียบกับไตรมาส 1/2553 ซึ่งแม้กำไรจากการดำเนินงานปรับเพิ่มขึ้นร้อยละ 6.90 แต่ผลของภาระดอกเบี้ยจ่ายที่เพิ่มขึ้นถึงร้อยละ 19.70 (ตารางที่ 2) จึงทำให้บริษัทจดทะเบียนมีอัตราส่วนความสามารถในการจ่ายชำระดอกเบี้ยลดลงเมื่อเทียบกับระดับ 9.72 เท่าในไตรมาส 1/2553 เช่นกัน อย่างไรก็ตาม แม้ว่าอัตราส่วนความสามารถในการจ่ายชำระดอกเบี้ยในไตรมาส 2/2553 จะปรับลดลง แต่ยังคงเป็นระดับที่สูงกว่าช่วงปัญหาเศรษฐกิจตกต่ำในช่วง 2 ปีที่ผ่านมา (ปี 2551 – 2552) ซึ่งค่าเฉลี่ยอยู่ที่ระดับ 6.12 เท่า และมีค่าต่ำสุดที่ระดับ 3.50 เท่า

สำหรับอัตราส่วนหนี้สินต่อทุน (debt to equity ratio) ของบริษัทจดทะเบียนใน 2/2553 อยู่ที่ 1.14 เท่า (รูปที่ 5) ลดลงจากระดับที่ 1.17 เท่า ในไตรมาส 2/2552 และใกล้เคียงกับระดับ 1.13 เท่าในไตรมาส 1/2553 อย่างไรก็ตาม จะเห็นได้ว่าระดับหนี้สินต่อทุนมีแนวโน้มทรงตัวในระดับต่ำ สะท้อนถึงความแข็งแกร่งของฐานะทางการเงินของบริษัทจดทะเบียนไทยที่สามารถช่วยให้รองรับความผันผวนของเศรษฐกิจได้ดี

รูปที่ 5 : อัตราส่วนความสามารถการชำระดอกเบี้ยและสัดส่วนหนี้สินต่อทุน (รายไตรมาส)



อัตราส่วนความสามารถในการจ่ายชำระดอกเบี้ยในไตรมาส 2/2553 ปรับลดลง แต่ยังคงเป็นระดับที่สูงกว่าช่วงที่มีปัญหาเศรษฐกิจตกต่ำ

ที่มา: SETSMART
หมายเหตุ: ไม่รวมกลุ่มธุรกิจการเงินและกองทุนรวมอสังหาริมทรัพย์

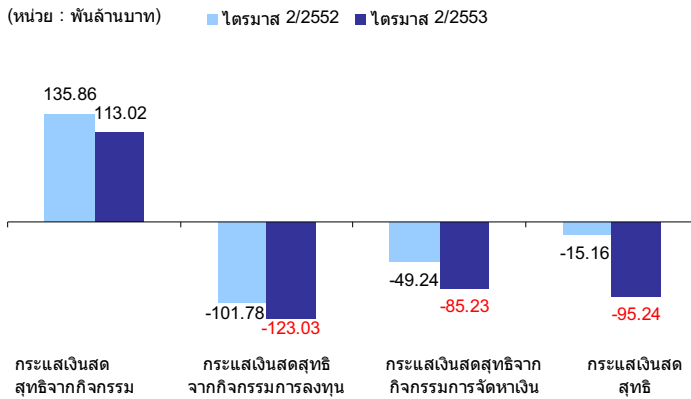
สภาพคล่องทางการเงินของบริษัทจดทะเบียนปรับลดลงจากมูลค่าการจ่ายเงินปันผลและการลงทุนในรูปบริษัทร่วมทุนที่เพิ่มขึ้นเป็นสำคัญ

ในไตรมาส 2/2553 แม้ว่าบริษัทจดทะเบียนมีกระแสเงินสดรับจากการดำเนินงานปรับลดลงเป็น 113.02 พันล้านบาท ลดลงร้อยละ 16.81 จากไตรมาส 2/2552 แต่สาเหตุหลักที่ทำให้บริษัทมีกระแสเงินสดจ่ายสุทธิที่ 95.24 พันล้านบาท เทียบกับจ่ายสุทธิที่ 15.16 พันล้านบาทในไตรมาส 2/2552 ได้แก่ การที่บริษัทจดทะเบียนมีมูลค่าการจ่ายเงินปันผลและมูลค่าการลงทุนผ่านทางบริษัทร่วมหรือบริษัทในเครือ

กิจการเพิ่มขึ้น ซึ่งส่งผลให้บริษัทมีกระแสเงินสดจ่ายสุทธิเพิ่มมากขึ้นในกิจกรรมการจัดหาเงินและการลงทุนตามลำดับ (รูปที่ 6)

ขณะที่บริษัทจดทะเบียนมีสภาพคล่องทางการเงินลดลงเมื่อเทียบกับไตรมาส 1/2553 ซึ่งมีกระแสเงินสดรับสุทธิ 86.17 พันล้านบาท โดยสาเหตุหลักเกิดจากกระแสเงินสดรับจากกิจกรรมดำเนินงานที่ปรับลดลงร้อยละ 43.69 จากไตรมาส 1/2553 และมูลค่าการจ่ายเงินปันผลที่เพิ่มขึ้นมาก

รูปที่ 6 : องค์ประกอบของกระแสเงินสดของบริษัทจดทะเบียนในไตรมาส 2/2553 เทียบกับ ไตรมาส 2/2552



ในไตรมาส 2/2553 บริษัทจดทะเบียนมีการจ่ายเงินปันผลและการลงทุนในรูปแบบของการลงทุนในบริษัทร่วมและบริษัทในเครือเพิ่มขึ้นเมื่อเทียบกับไตรมาส 2/2552

ที่มา: SETSMART

หมายเหตุ: ไม่รวมกลุ่มธุรกิจการเงินและกองทุนรวมอสังหาริมทรัพย์

สำหรับด้านความสามารถในการบริหารสินทรัพย์ ในไตรมาส 2/2553 บริษัทจดทะเบียนมีประสิทธิภาพในการใช้สินทรัพย์ดีขึ้น เมื่อเทียบกับไตรมาส 2/2552 และไตรมาส 1/2553 จากยอดขายที่ปรับดีขึ้นต่อเนื่อง โดยอัตราส่วนการหมุนเวียนสินทรัพย์รวม (Total Asset Turnover: TAT) ในไตรมาส 2/2553 อยู่ที่ระดับร้อยละ 26.73 ดีขึ้นเมื่อเทียบกับไตรมาส 2/2552 และไตรมาส 1/2553 ซึ่งอยู่ที่ร้อยละ 23.96 และร้อยละ 26.15 ตามลำดับ

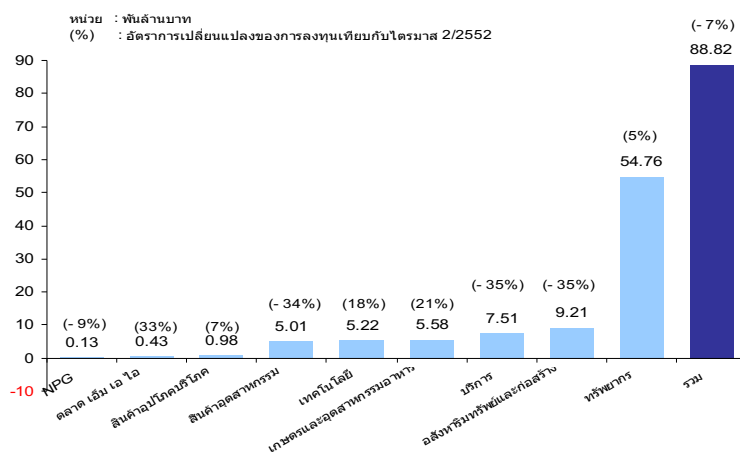
ส่วนที่ 3 การลงทุนของบริษัทจดทะเบียน⁵

ในไตรมาส 2/2553 บริษัทจดทะเบียนมีการลงทุนเพิ่มในสินทรัพย์ถาวรสุทธิ 88.82 พันล้านบาท แม้ปรับลดลงจากไตรมาส 2/2552 อย่างไรก็ตาม ปรับสูงขึ้นจากไตรมาส 1/2553 ตามการฟื้นตัวของภาวะเศรษฐกิจ

ในไตรมาส 2/2553 บริษัทจดทะเบียนมีมูลค่าการลงทุนเพิ่มในสินทรัพย์ถาวรมูลค่ารวม 88.82 พันล้านบาท (รูปที่ 6) ลดลงร้อยละ 7.27 จากไตรมาส 2/2552 ซึ่งส่วนใหญ่เกิดจากลงทุนในกลุ่มอสังหาริมทรัพย์และก่อสร้าง และกลุ่มธุรกิจบริการที่ปรับลดลง เป็นสำคัญ โดยกลุ่มธุรกิจอสังหาริมทรัพย์และก่อสร้างมีมูลค่าการลงทุนเพิ่มในสินทรัพย์ถาวรสุทธิ 9.21 พันล้านบาท ลดลงร้อยละ 34.99 จากไตรมาส 2/2552 ขณะที่กลุ่มธุรกิจบริการซึ่งมีมูลค่าการลงทุนเพิ่มในสินทรัพย์ถาวรสุทธิ 7.51 พันล้านบาท ลดลงร้อยละ 34.54 จากไตรมาส 2/2553

ทั้งนี้ กลุ่มอุตสาหกรรมที่มีสัดส่วนมูลค่าการลงทุนสูงที่สุดในไตรมาส 2/2553 คือ กลุ่มทรัพยากร 54.76 พันล้านบาท คิดเป็นร้อยละ 61.55 ของมูลค่าการลงทุนทั้งหมด ซึ่งส่วนใหญ่เป็นการลงทุนของบริษัท ปตท. จำกัด (มหาชน) มูลค่า 23.89 พันล้านบาท โดยเป็นการลงทุนในโครงการต่อเนื่องด้านการสำรวจและผลิตปิโตรเลียม อาทิ โครงการบงกช โครงการอาทิตย์ และโครงการพีทีทีพี ออสตราเลเซีย

รูปที่ 6: มูลค่าการลงทุนในสินทรัพย์ถาวรสุทธิของบริษัทจดทะเบียนในไตรมาส 2/2553 และอัตราการเปลี่ยนแปลงเทียบกับไตรมาส 2/2552



ที่มา : SETSMART

หมายเหตุ : ไม่รวมข้อมูลของบริษัทในกลุ่มกองทุนรวมอสังหาริมทรัพย์

อย่างไรก็ตาม บริษัทจดทะเบียนมีมูลค่าการลงทุนเพิ่มขึ้นเมื่อเทียบกับไตรมาส 1/2553 สอดคล้องกับภาวะเศรษฐกิจที่ปรับดีขึ้น โดยในไตรมาส 2/2553 บริษัทจดทะเบียนมีการลงทุนเพิ่มในสินทรัพย์ถาวรสุทธิเพิ่มขึ้นร้อยละ 18.34 จากไตรมาส 1/2553 ทั้งนี้ กลุ่มอุตสาหกรรมส่วนใหญ่มีมูลค่าการลงทุนเพิ่มขึ้น ยกเว้น กลุ่มสินค้าอุตสาหกรรม กลุ่มธุรกิจบริการ และกลุ่มบริษัทในตลาดหลักทรัพย์ เอ็ม เอ ไอ เท่านั้นที่มีมูลค่าการลงทุนในสินทรัพย์ถาวรปรับลดลง

⁵ นับเฉพาะบริษัทที่มีฐานะเป็นบริษัทจดทะเบียนในตลาดหลักทรัพย์ในช่วงไตรมาส 2/2553 ไม่รวมกลุ่มธุรกิจการเงินและกองทุนรวมอสังหาริมทรัพย์

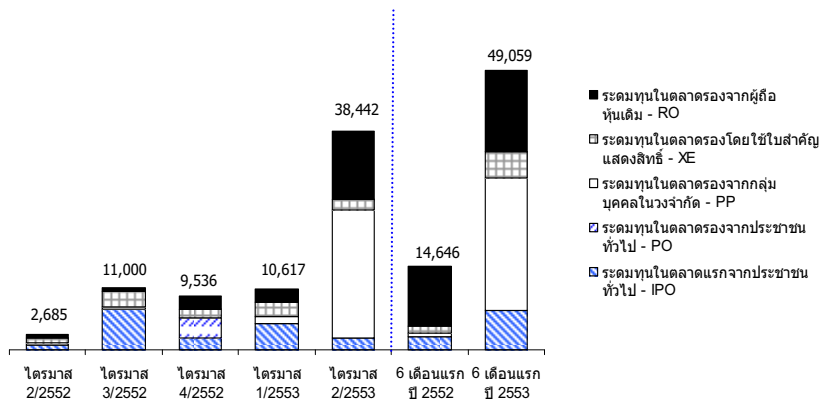
ร้อยละ 68.33 ร้อยละ 9.67 และร้อยละ 31.88 จากไตรมาส 1/2553 ตามลำดับ
อย่างไรก็ตาม ทั้ง 3 กลุ่มอุตสาหกรรมมีมูลค่าการลงทุนรวมสุทธิ 12.95
พันล้านบาท คิดเป็นร้อยละ 14.58 ของมูลค่าการลงทุนรวมเท่านั้น
นอกจากนี้ สัดส่วนของบริษัทจดทะเบียนที่มีการลงทุนเพิ่มในสินทรัพย์ถาวร
สุทธิได้ปรับสูงขึ้น เช่นกัน โดยมีบริษัทที่ลงทุนเพิ่มในสินทรัพย์ถาวรจำนวน
438 บริษัท จากบริษัทจดทะเบียน (ไม่รวมกลุ่มการเงิน) ทั้งหมด 476 บริษัท
หรือร้อยละ 92.02 ซึ่งเพิ่มขึ้นจากร้อยละ 90.51 ในไตรมาส 1/2553 และ
ใกล้เคียงกับร้อยละ 92.09 ในไตรมาส 2/2552 ตามลำดับ สะท้อนได้ว่าบริษัท
จดทะเบียนส่วนใหญ่มีแนวโน้มลงทุนเพิ่มขึ้นตามภาวะเศรษฐกิจที่ปรับดีขึ้น

ส่วนที่ 4 การระดมทุนของบริษัทจดทะเบียน⁶

ในไตรมาส 2/2553 บริษัทจดทะเบียนมีมูลค่าการระดมทุนรวม 38,441.97 ล้านบาท เพิ่มขึ้นจากไตรมาส 2/2552 และไตรมาส 1/2553 โดยมีปัจจัยสนับสนุนจากการฟื้นตัวของเศรษฐกิจและภาวะตลาดหลักทรัพย์ที่เอื้ออำนวย

การฟื้นตัวของเศรษฐกิจและการปรับตัวสูงขึ้นของดัชนีหลักทรัพย์ไทย (SET index) ทั้งในไตรมาส 1 และไตรมาส 2 ของปี 2553 เป็นปัจจัยส่วนหนึ่งที่ทำให้บริษัทจดทะเบียนมีความสนใจระดมทุนจากตลาดทุนเพิ่มขึ้น สะท้อนจากมูลค่าการระดมทุนของบริษัทจดทะเบียนในตลาดหลักทรัพย์แห่งประเทศไทย (SET) และ ตลาดหลักทรัพย์เอ็ม เอ ไอ (mai) ในไตรมาส 2/2553 ซึ่งมีมูลค่ารวม 38,441.97 ล้านบาท (รูปที่ 7) เพิ่มขึ้น 13 เท่า (ร้อยละ 1,331.71) จากไตรมาส 2/2552 และเพิ่มขึ้น 3 เท่า (ร้อยละ 262.07) จากไตรมาส 1/2553 ทั้งนี้ ส่งผลให้มูลค่าการระดมทุนรวมในช่วง 6 เดือนแรกของปี 2553 มีมูลค่ารวม 49,059.17 ล้านบาท (รูปที่ 7) เพิ่มขึ้น 3 เท่า (ร้อยละ 334.97) เมื่อเทียบกับในช่วง 6 เดือนแรกของปี 2552 เช่นกัน

รูปที่ 7: มูลค่าการระดมทุนในช่วงไตรมาส 1/2552 ถึง 2/2553 (แยกตามประเภท)



การฟื้นตัวของเศรษฐกิจและภาวะตลาดหลักทรัพย์ที่ปรับตัวขึ้น เป็นส่วนหนึ่งที่ทำให้บริษัทจดทะเบียนมีความสนใจระดมทุนจากตลาดทุนเพิ่มขึ้น

ที่มา : SETSMART

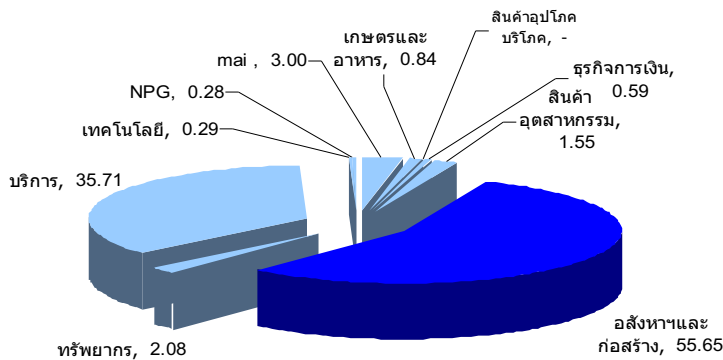
การระดมทุนในไตรมาส 2/2553 เป็นการระดมทุนของบริษัทจดทะเบียนเข้าใหม่ (Initial public offering) จำนวน 2 บริษัท คือ บริษัท ธีระมงคล อุตสาหกรรม จำกัด (มหาชน) (TMI) และ บริษัท โซเบอร์แพลนเน็ต อินเตอร์แอคทีฟ จำกัด (มหาชน) (CYBER) โดยมีมูลค่าการระดมทุน 70.40 และ 96.00 ล้านบาท ตามลำดับ นอกจากนี้ มีกองทุนรวมอสังหาริมทรัพย์จดทะเบียนเข้าใหม่ 1 กองทุน คือ กองทุนรวมอสังหาริมทรัพย์ไทยคอมเมอร์เชียลอินเวสเมนต์ (TCIF) มูลค่าการระดมทุน 1,960.00 ล้านบาท

ขณะที่การระดมทุนในตลาดรองของ SET และ mai ในไตรมาส 2/2553 มีมูลค่ารวม 36,315.57 ล้านบาท คิดเป็นร้อยละ 94.34 ของมูลค่าการระดมทุนทั้งหมด ทั้งนี้ ส่วนใหญ่เป็นการระดมทุนจากกลุ่มบุคคลในวงจำกัด (PP) มูลค่า 22,332.95 ล้านบาท รองลงมาคือ การระดมทุนจากผู้ถือหุ้นเดิม (RO) มูลค่า 11,984.79 ล้านบาท และการระดมทุนจากการออกไปสำคัญแสดงสิทธิ์ (XE) มูลค่า 1,997.83 ล้านบาท ตามลำดับ

⁶ รวมทุกกลุ่มอุตสาหกรรม รวมถึงกองทุนรวมอสังหาริมทรัพย์

เมื่อพิจารณารายอุตสาหกรรม (รูปที่ 8) มีการระดมทุนกระจายตัวในทุกกลุ่มอุตสาหกรรม ยกเว้น กลุ่มสินค้าอุปโภคบริโภค อย่างไรก็ตาม มูลค่าการระดมทุนส่วนใหญ่เกิดจากการระดมทุนของกลุ่มอสังหาริมทรัพย์และก่อสร้างและกลุ่มธุรกิจบริการ โดยเป็นผลจากการระดมทุนของ บริษัท บีทีเอส กรุ๊ป โฮลดิ้งส์ จำกัด ซึ่งเกิดขึ้นในช่วงเดือนพฤษภาคมและมีฐานะเป็นสำคัญ (บริษัท บีทีเอส กรุ๊ป โฮลดิ้งส์ จำกัด เปลี่ยนกลุ่มอุตสาหกรรมจากกลุ่มอสังหาริมทรัพย์และก่อสร้างเป็นกลุ่มธุรกิจบริการในเดือนมิถุนายน 2553)

รูปที่ 8 : มูลค่าการระดมทุนในไตรมาส 2/2553 (รายอุตสาหกรรม)



บริษัทที่มีมูลค่าระดมทุนสูงสุดในไตรมาส 2/2553 คือบริษัท บีทีเอส กรุ๊ป โฮลดิ้งส์ จำกัด (มหาชน) (BTS) ซึ่งระดมทุน 31,368.98 ล้านบาท เพื่อใช้ในการปรับโครงสร้างบริษัทและชำระคืนหนี้เงินกู้

ที่มา : SETSMART

สำหรับบริษัทที่มีมูลค่าระดมทุนสูงสุดในไตรมาส 2/2553 คือ บริษัท บีทีเอส กรุ๊ป โฮลดิ้งส์ จำกัด (มหาชน) (BTS) ซึ่งมีมูลค่าระดมทุน 31,368.98 ล้านบาท คิดเป็นร้อยละ 81.60 ของมูลค่าการระดมทุนทั้งหมด เพื่อใช้ในการปรับโครงสร้างบริษัทและชำระคืนหนี้เงินกู้ เป็นหลัก

รองลงมา คือ การระดมทุนของบริษัท อาร์ ซี แอล จำกัด (มหาชน) (RCL) ซึ่งมีมูลค่าระดมทุน 1,556.38 ล้านบาท หรือคิดเป็นร้อยละ 4.05 ของมูลค่าการระดมทุนทั้งหมด เพื่อใช้ในการเสริมสภาพคล่องและเป็นเงินทุนหมุนเวียนของบริษัท

บริษัทจดทะเบียน (ไม่รวมกลุ่มธุรกิจการเงินและกองทุนรวมอสังหาริมทรัพย์)	2552				2553		All Listed Companies (Excluding Financial Industry and property funds)
	ไตรมาส 1	ไตรมาส 2	ไตรมาส 3	ไตรมาส 4	ไตรมาส 1	ไตรมาส 2	
เครื่องชี้กระแสเงินสด (พันล้านบาท)							Cash Flow Indicators
กระแสเงินสดจากกิจกรรมดำเนินการ	152.78	135.86	170.34	163.49	200.73	113.02	Cash Flow from Operation (bill.Baht)
กระแสเงินสดจากกิจกรรมลงทุน	-135.19	-101.78	-121.47	-107.93	-96.49	-123.03	Cash Flow from Investing (bill.Baht)
การลงทุนในสินทรัพย์ถาวร	104.39	95.79	96.24	83.75	75.05	88.82	Increase in Fixed Assets
การลงทุนในตราสารจดทะเบียน	15.78	-0.34	0.65	0.41	0.43	5.50	Increase in Investment (Securities)
กระแสเงินสดจากกิจกรรมหาเงิน	31.17	-49.24	-56.50	-31.72	-18.07	-85.23	Cash Flow from Financing (bill.Baht)
เงินปันผลจ่าย	-5.28	-68.66	-61.56	-7.23	-3.31	-92.99	Dividend Paid
กระแสเงินสดสุทธิ	48.76	-15.17	-7.64	23.84	86.17	-95.24	Net Cash Flow (bill.Baht)
อัตราส่วนหนี้สินต่อทุน (เท่า)	1.15	1.17	1.18	1.16	1.13	1.14	Debt to Equity Ratio (Times)
อัตราส่วนความสามารถในการชำระดอกเบี้ย - รายปี (เท่า)	3.84	3.50	3.60	6.23	7.53	7.06	Interest Coverage Ratio - Annually (Times)
อัตราส่วนความสามารถในการชำระดอกเบี้ย - ไตรมาส (เท่า)	4.68	7.99	6.39	6.02	9.72	6.34	Interest Coverage Ratio - Quarterly (Times)
อัตราผลตอบแทนจากทุนที่ใช้ - รายปี (%)	8.61	7.59	7.58	12.77	14.17	13.93	Return on Capital Employed , ROCE - Annually (%)
อัตราผลตอบแทนจากทุนที่ใช้ - รายไตรมาส (%)	2.64	3.80	3.17	3.40	4.22	3.44	Return on Capital Employed , ROCE - Quarterly (%)
อัตราผลตอบแทนต่อส่วนของผู้ถือหุ้น - รายปี (%)	5.43	4.58	5.11	12.23	14.41	14.13	Return on Equity , ROE - Annually (%)
อัตราผลตอบแทนต่อส่วนของผู้ถือหุ้น - รายไตรมาส (%)	2.15	3.83	3.18	3.25	4.41	3.26	Return on Equity , ROE - Quarterly (%)
อัตราส่วนกำไรสุทธิ - รายปี (%)	2.27	2.09	2.50	5.68	6.44	6.03	Net Profit Margin - Annually (%)
อัตราส่วนกำไรสุทธิ - รายไตรมาส (%)	4.55	7.19	5.56	5.38	7.66	5.54	Net Profit Margin - Quarterly (%)
อัตราส่วนการหมุนเวียนของสินทรัพย์รวม - รายปี (%)	111.33	100.07	92.89	97.48	101.71	105.70	Asset Turnover - Annually (%)
อัตราส่วนการหมุนเวียนของสินทรัพย์รวม - รายไตรมาส (%)	21.58	23.96	25.60	27.06	26.15	26.73	Asset Turnover - Quarterly (%)
อัตราส่วนวัดภาวะหนี้สิน (เท่า)	2.21	2.23	2.24	2.22	2.19	2.20	Financial Leverage (Times)
(สินทรัพย์รวม / ส่วนของผู้ถือหุ้นรวม)							(Total Asset / Total Equity)
อัตราผลตอบแทนต่อสินทรัพย์รวม - รายปี (%)	6.30	5.61	5.64	9.46	10.55	10.34	Return on Asset , ROA - Annually (%)
อัตราผลตอบแทนต่อสินทรัพย์รวม - รายไตรมาส (%)	1.94	2.81	2.36	2.52	3.14	2.55	Return on Asset , ROA - Quarterly (%)

กลุ่มเกษตรและอุตสาหกรรมอาหาร	2552				2553		Listed Companies in Agro & Food Industry
	ไตรมาส 1	ไตรมาส 2	ไตรมาส 3	ไตรมาส 4	ไตรมาส 1	ไตรมาส 2	
เครื่องชี้กระแสเงินสด (พันล้านบาท)							Cash Flow Indicators
กระแสเงินสดจากกิจกรรมดำเนินการ	12.68	17.31	8.50	9.34	4.25	12.96	Cash Flow from Operation (bill.Baht)
กระแสเงินสดจากกิจกรรมลงทุน	-4.22	-3.54	-7.81	-4.98	-7.27	-3.69	Cash Flow from Investing (bill.Baht)
การลงทุนในสินทรัพย์ถาวร	3.50	4.61	5.40	5.00	5.57	5.58	Increase in Fixed Assets
การลงทุนในตราสารจดทะเบียน	0.74	0.29	0.12	0.01	0.03	-0.00	Increase in Investment (Securities)
กระแสเงินสดจากกิจกรรมหาเงิน	-10.45	-11.05	-0.81	2.10	6.90	-14.53	Cash Flow from Financing (bill.Baht)
เงินปันผลจ่าย	-1.05	-2.81	-3.19	-1.14	-1.21	-7.24	Dividend Paid
กระแสเงินสดสุทธิ	-1.99	2.72	-0.12	6.47	3.88	-5.26	Net Cash Flow (bill.Baht)
อัตราส่วนหนี้สินต่อทุน (เท่า)	1.03	1.00	1.02	1.00	1.00	0.90	Debt to Equity Ratio (Times)
อัตราส่วนความสามารถในการชำระดอกเบี้ย - รายปี (เท่า)	4.65	5.35	6.61	9.08	11.05	11.88	Interest Coverage Ratio - Annually (Times)
อัตราส่วนความสามารถในการชำระดอกเบี้ย - ไตรมาส (เท่า)	4.93	11.02	11.52	10.47	11.11	12.81	Interest Coverage Ratio - Quarterly (Times)
อัตราผลตอบแทนจากทุนที่ใช้ - รายปี (%)	13.87	14.29	15.03	18.20	20.31	22.81	Return on Capital Employed , ROCE - Annually (%)
อัตราผลตอบแทนจากทุนที่ใช้ - รายไตรมาส (%)	3.61	5.21	5.34	4.88	5.30	6.23	Return on Capital Employed , ROCE - Quarterly (%)
อัตราผลตอบแทนต่อส่วนของผู้ถือหุ้น - รายปี (%)	12.27	13.68	15.30	18.97	20.95	22.78	Return on Equity , ROE - Annually (%)
อัตราผลตอบแทนต่อส่วนของผู้ถือหุ้น - รายไตรมาส (%)	3.14	5.43	5.74	5.01	5.16	5.91	Return on Equity , ROE - Quarterly (%)
อัตราส่วนกำไรสุทธิ - รายปี (%)	3.63	4.16	4.93	6.13	6.67	6.76	Net Profit Margin - Annually (%)
อัตราส่วนกำไรสุทธิ - รายไตรมาส (%)	4.28	6.90	7.10	6.08	6.62	7.04	Net Profit Margin - Quarterly (%)
อัตราส่วนการหมุนเวียนของสินทรัพย์รวม - รายปี (%)	158.78	155.59	145.01	146.88	151.91	169.64	Asset Turnover - Annually (%)
อัตราส่วนการหมุนเวียนของสินทรัพย์รวม - รายไตรมาส (%)	34.65	38.16	39.07	39.72	37.76	42.27	Asset Turnover - Quarterly (%)
อัตราส่วนวัดภาระหนี้สิน (เท่า)	2.08	2.05	2.09	2.06	2.06	1.96	Financial Leverage (Times)
(สินทรัพย์รวม / ส่วนของผู้ถือหุ้นรวม)							(Total Asset / Total Equity)
อัตราผลตอบแทนต่อสินทรัพย์รวม - รายปี (%)	8.95	9.60	10.35	12.43	13.70	15.47	Return on Asset , ROA - Annually (%)
อัตราผลตอบแทนต่อสินทรัพย์รวม - รายไตรมาส (%)	2.33	3.50	3.67	3.33	3.58	4.23	Return on Asset , ROA - Quarterly (%)

กลุ่มสินค้าอุปโภคบริโภค	2552				2553		Listed Companies in Consumer Product Industry
	ไตรมาส 1	ไตรมาส 2	ไตรมาส 3	ไตรมาส 4	ไตรมาส 1	ไตรมาส 2	
เครื่องใช้กระแสเงินสด (พันล้านบาท)							Cash Flow Indicators
กระแสเงินสดจากกิจกรรมดำเนินการ	2.74	2.63	2.59	3.01	2.07	2.58	Cash Flow from Operation (bill.Baht)
กระแสเงินสดจากกิจกรรมลงทุน	-0.70	-0.67	-0.81	-1.07	-0.51	-0.39	Cash Flow from Investing (bill.Baht)
การลงทุนในสินทรัพย์ถาวร	0.84	0.91	0.94	1.00	-0.02	0.98	Increase in Fixed Assets
การลงทุนในตราสารจดทะเบียน	0.13	-0.05	0.24	-0.09	0.26	0.23	Increase in Investment (Securities)
กระแสเงินสดจากกิจกรรมหาเงิน	-1.83	-1.74	-0.34	-0.39	-0.66	-1.74	Cash Flow from Financing (bill.Baht)
เงินปันผลจ่าย	-0.30	-1.26	-0.21	-0.19	-0.17	-1.21	Dividend Paid
กระแสเงินสดสุทธิ	0.22	0.23	1.44	1.55	0.90	0.45	Net Cash Flow (bill.Baht)
อัตราส่วนหนี้สินต่อทุน (เท่า)	0.32	0.33	0.31	0.32	0.32	0.33	Debt to Equity Ratio (Times)
อัตราส่วนความสามารถในการชำระดอกเบี้ย - รายปี (เท่า)	7.79	5.82	9.20	15.27	22.72	23.39	Interest Coverage Ratio - Annually (Times)
อัตราส่วนความสามารถในการชำระดอกเบี้ย - ไตรมาส (เท่า)	5.83	14.09	20.47	19.54	33.94	19.64	Interest Coverage Ratio - Quarterly (Times)
อัตราผลตอบแทนจากทุนที่ใช้ - รายปี (%)	5.62	5.04	6.14	8.90	12.23	12.65	Return on Capital Employed , ROCE - Annually (%)
อัตราผลตอบแทนจากทุนที่ใช้ - รายไตรมาส (%)	0.99	2.60	2.77	2.50	4.25	2.67	Return on Capital Employed , ROCE - Quarterly (%)
อัตราผลตอบแทนต่อส่วนของผู้ถือหุ้น - รายปี (%)	3.89	3.34	4.82	7.67	10.44	10.64	Return on Equity , ROE - Annually (%)
อัตราผลตอบแทนต่อส่วนของผู้ถือหุ้น - รายไตรมาส (%)	0.55	2.34	2.53	2.17	3.35	2.12	Return on Equity , ROE - Quarterly (%)
อัตราส่วนกำไรสุทธิ - รายปี (%)	3.41	3.04	4.65	7.42	9.81	9.64	Net Profit Margin - Annually (%)
อัตราส่วนกำไรสุทธิ - รายไตรมาส (%)	2.29	8.96	9.50	7.84	12.28	7.88	Net Profit Margin - Quarterly (%)
อัตราส่วนการหมุนเวียนของสินทรัพย์รวม - รายปี (%)	83.06	79.39	75.63	75.69	79.01	81.36	Asset Turnover - Annually (%)
อัตราส่วนการหมุนเวียนของสินทรัพย์รวม - รายไตรมาส (%)	17.69	19.22	19.85	20.52	20.23	19.90	Asset Turnover - Quarterly (%)
อัตราส่วนวัดภาวะหนี้สิน (เท่า)	1.35	1.36	1.34	1.35	1.35	1.36	Financial Leverage (Times)
(สินทรัพย์รวม / ส่วนของผู้ถือหุ้นรวม)							(Total Asset / Total Equity)
อัตราผลตอบแทนต่อสินทรัพย์รวม - รายปี (%)	4.50	4.07	5.02	7.22	9.85	10.11	Return on Asset , ROA - Annually (%)
อัตราผลตอบแทนต่อสินทรัพย์รวม - รายไตรมาส (%)	0.79	2.10	2.26	2.03	3.42	2.13	Return on Asset , ROA - Quarterly (%)

กลุ่มสินค้าอุตสาหกรรม	2552				2553		Listed Companies in Industrials
	ไตรมาส 1	ไตรมาส 2	ไตรมาส 3	ไตรมาส 4	ไตรมาส 1	ไตรมาส 2	
เครื่องจักรและเงินสด (พันล้านบาท)							Cash Flow Indicators
กระแสเงินสดจากกิจกรรมดำเนินการ	21.00	15.28	16.90	1.60	16.02	6.73	Cash Flow from Operation (bill.Baht)
กระแสเงินสดจากกิจกรรมลงทุน	-8.90	-5.54	-5.90	-7.52	-6.62	-7.07	Cash Flow from Investing (bill.Baht)
การลงทุนในสินทรัพย์ถาวร	7.29	7.61	5.88	5.97	5.67	5.01	Increase in Fixed Assets
การลงทุนในตราสารจดทะเบียน	1.18	0.01	-0.01	0.05	-0.00	-0.29	Increase in Investment (Securities)
กระแสเงินสดจากกิจกรรมหาเงิน	-15.76	-9.15	-9.26	0.12	-2.83	-2.67	Cash Flow from Financing (bill.Baht)
เงินปันผลจ่าย	-0.05	-3.20	-2.06	-0.44	-0.33	-4.65	Dividend Paid
กระแสเงินสดสุทธิ	-3.66	0.59	1.74	-5.80	6.57	-3.01	Net Cash Flow (bill.Baht)
อัตราส่วนหนี้สินต่อทุน (เท่า)	0.80	0.77	0.77	0.83	0.82	0.88	Debt to Equity Ratio (Times)
อัตราส่วนความสามารถในการชำระดอกเบี้ย - รายปี (เท่า)	-0.95	-2.02	-2.27	1.43	4.62	4.48	Interest Coverage Ratio - Annually (Times)
อัตราส่วนความสามารถในการชำระดอกเบี้ย - ไตรมาส (เท่า)	-5.16	5.09	4.34	3.77	4.60	4.99	Interest Coverage Ratio - Quarterly (Times)
อัตราผลตอบแทนจากทุนที่ใช้ - รายปี (%)	-2.11	-4.51	-4.97	3.03	9.67	9.65	Return on Capital Employed , ROCE - Annually (%)
อัตราผลตอบแทนจากทุนที่ใช้ - รายไตรมาส (%)	-3.15	2.72	1.99	3.20	2.26	2.63	Return on Capital Employed , ROCE - Quarterly (%)
อัตราผลตอบแทนต่อส่วนของผู้ถือหุ้น - รายปี (%)	-5.03	-8.19	-8.69	0.38	7.98	7.76	Return on Equity , ROE - Annually (%)
อัตราผลตอบแทนต่อส่วนของผู้ถือหุ้น - รายไตรมาส (%)	-4.36	2.58	1.76	2.51	1.71	2.32	Return on Equity , ROE - Quarterly (%)
อัตราส่วนกำไรสุทธิ - รายปี (%)	-3.38	-6.22	-7.11	0.31	5.13	4.71	Net Profit Margin - Annually (%)
อัตราส่วนกำไรสุทธิ - รายไตรมาส (%)	-14.45	7.51	4.86	5.04	4.05	5.33	Net Profit Margin - Quarterly (%)
อัตราส่วนการหมุนเวียนของสินทรัพย์รวม - รายปี (%)	85.57	74.70	68.15	68.99	82.56	86.81	Asset Turnover - Annually (%)
อัตราส่วนการหมุนเวียนของสินทรัพย์รวม - รายไตรมาส (%)	16.36	18.74	19.95	28.24	22.42	22.73	Asset Turnover - Quarterly (%)
อัตราส่วนวัดภาวะหนี้สิน (เท่า)	1.85	1.81	1.82	1.88	1.88	1.93	Financial Leverage (Times)
(สินทรัพย์รวม / ส่วนของผู้ถือหุ้นรวม)							(Total Asset / Total Equity)
อัตราผลตอบแทนต่อสินทรัพย์รวม - รายปี (%)	-1.54	-3.39	-3.73	2.26	7.03	6.82	Return on Asset , ROA - Annually (%)
อัตราผลตอบแทนต่อสินทรัพย์รวม - รายไตรมาส (%)	-2.31	2.04	1.50	2.38	1.65	1.86	Return on Asset , ROA - Quarterly (%)

กลุ่มอสังหาริมทรัพย์และวัสดุก่อสร้าง	2552				2553		Listed Companies in Property & Construction Industry
	ไตรมาส 1	ไตรมาส 2	ไตรมาส 3	ไตรมาส 4	ไตรมาส 1	ไตรมาส 2	
เครื่องจักรเงินสด (พันล้านบาท)							Cash Flow Indicators
กระแสเงินสดจากกิจกรรมดำเนินการ	29.82	27.53	16.37	21.44	31.07	-0.08	Cash Flow from Operation (bill.Baht)
กระแสเงินสดจากกิจกรรมลงทุน	-19.92	-14.00	-17.34	-15.21	-10.56	-9.25	Cash Flow from Investing (bill.Baht)
การลงทุนในสินทรัพย์ถาวร	14.75	14.16	11.64	9.17	7.16	9.21	Increase in Fixed Assets
การลงทุนในตราสารจดทะเบียน	0.95	-2.73	-0.01	-0.08	0.17	-0.14	Increase in Investment (Securities)
กระแสเงินสดจากกิจกรรมหาเงิน	-1.13	-15.25	-12.26	4.94	-2.31	-8.00	Cash Flow from Financing (bill.Baht)
เงินปันผลจ่าย	-0.12	-7.99	-8.86	-1.84	-0.19	-12.00	Dividend Paid
กระแสเงินสดสุทธิ	8.76	-1.72	-13.23	11.17	18.21	-17.33	Net Cash Flow (bill.Baht)
อัตราส่วนหนี้สินต่อทุน (เท่า)	1.34	1.31	1.27	1.22	1.22	1.20	Debt to Equity Ratio (Times)
อัตราส่วนความสามารถในการชำระดอกเบี้ย - รายปี (เท่า)	3.66	3.74	4.11	6.02	7.19	7.39	Interest Coverage Ratio - Annually (Times)
อัตราส่วนความสามารถในการชำระดอกเบี้ย - ไตรมาส (เท่า)	4.79	5.71	6.59	7.02	9.74	6.40	Interest Coverage Ratio - Quarterly (Times)
อัตราผลตอบแทนจากทุนที่ใช้ - รายปี (%)	8.92	8.71	9.19	12.44	13.47	13.76	Return on Capital Employed , ROCE - Annually (%)
อัตราผลตอบแทนจากทุนที่ใช้ - รายไตรมาส (%)	2.91	3.07	3.35	3.60	4.02	2.99	Return on Capital Employed , ROCE - Quarterly (%)
อัตราผลตอบแทนต่อส่วนของผู้ถือหุ้น - รายปี (%)	7.13	7.50	8.55	13.11	14.89	15.23	Return on Equity , ROE - Annually (%)
อัตราผลตอบแทนต่อส่วนของผู้ถือหุ้น - รายไตรมาส (%)	2.71	3.14	3.56	3.80	4.54	3.15	Return on Equity , ROE - Quarterly (%)
อัตราส่วนกำไรสุทธิ - รายปี (%)	4.69	5.14	6.09	9.22	10.30	10.00	Net Profit Margin - Annually (%)
อัตราส่วนกำไรสุทธิ - รายไตรมาส (%)	7.71	9.04	9.67	10.23	11.94	8.50	Net Profit Margin - Quarterly (%)
อัตราส่วนการหมุนเวียนของสินทรัพย์รวม - รายปี (%)	65.42	61.96	59.55	60.33	61.33	65.14	Asset Turnover - Annually (%)
อัตราส่วนการหมุนเวียนของสินทรัพย์รวม - รายไตรมาส (%)	14.59	14.39	15.51	15.95	16.53	16.16	Asset Turnover - Quarterly (%)
อัตราส่วนวัดภาวะหนี้สิน (เท่า)	2.42	2.39	2.35	2.31	2.30	2.29	Financial Leverage (Times)
(สินทรัพย์รวม / ส่วนของผู้ถือหุ้นรวม)							(Total Asset / Total Equity)
อัตราผลตอบแทนต่อสินทรัพย์รวม - รายปี (%)	6.25	6.21	6.71	9.12	9.90	10.07	Return on Asset , ROA - Annually (%)
อัตราผลตอบแทนต่อสินทรัพย์รวม - รายไตรมาส (%)	2.04	2.19	2.45	2.64	2.95	2.19	Return on Asset , ROA - Quarterly (%)

กลุ่มทรัพยากร	2552				2553		Listed Companies in Resources Industry
	ไตรมาส 1	ไตรมาส 2	ไตรมาส 3	ไตรมาส 4	ไตรมาส 1	ไตรมาส 2	
เครื่องชี้กระแสเงินสด (พันล้านบาท)							Cash Flow Indicators
กระแสเงินสดจากกิจกรรมดำเนินการ	42.74	18.09	69.33	77.09	90.96	46.70	Cash Flow from Operation (bill.Baht)
กระแสเงินสดจากกิจกรรมลงทุน	-75.23	-53.00	-62.10	-52.06	-48.92	-69.96	Cash Flow from Investing (bill.Baht)
การลงทุนในสินทรัพย์ถาวร	61.61	52.12	58.03	45.51	43.18	54.76	Increase in Fixed Assets
การลงทุนในตราสารจดทะเบียน	6.17	0.05	-0.02	-0.06	0.01	5.47	Increase in Investment (Securities)
กระแสเงินสดจากกิจกรรมหาเงิน	57.78	28.43	-7.55	-15.83	-10.95	-16.49	Cash Flow from Financing (bill.Baht)
เงินปันผลจ่าย	-0.43	-27.34	-30.40	-1.61	-0.15	-35.81	Dividend Paid
กระแสเงินสดสุทธิ	25.29	-6.47	-0.31	9.20	31.09	-39.75	Net Cash Flow (bill.Baht)
อัตราส่วนหนี้สินต่อทุน (เท่า)	1.14	1.19	1.22	1.18	1.16	1.14	Debt to Equity Ratio (Times)
อัตราส่วนความสามารถในการชำระดอกเบี้ย - รายปี (เท่า)	7.14	5.72	5.71	9.28	10.18	9.23	Interest Coverage Ratio - Annually (Times)
อัตราส่วนความสามารถในการชำระดอกเบี้ย - ไตรมาส (เท่า)	8.99	13.33	8.51	7.25	11.86	9.29	Interest Coverage Ratio - Quarterly (Times)
อัตราผลตอบแทนจากทุนที่ใช้ - รายปี (%)	11.18	8.85	9.21	16.19	16.55	14.86	Return on Capital Employed , ROCE - Annually (%)
อัตราผลตอบแทนจากทุนที่ใช้ - รายไตรมาส (%)	3.71	5.38	3.79	3.30	4.66	3.86	Return on Capital Employed , ROCE - Quarterly (%)
อัตราผลตอบแทนต่อส่วนของผู้ถือหุ้น - รายปี (%)	7.10	4.72	6.44	16.05	17.44	15.38	Return on Equity , ROE - Annually (%)
อัตราผลตอบแทนต่อส่วนของผู้ถือหุ้น - รายไตรมาส (%)	3.43	5.84	4.01	2.86	4.83	3.64	Return on Equity , ROE - Quarterly (%)
อัตราส่วนกำไรสุทธิ - รายปี (%)	2.08	1.62	2.42	5.48	5.68	4.85	Net Profit Margin - Annually (%)
อัตราส่วนกำไรสุทธิ - รายไตรมาส (%)	5.81	8.14	5.05	3.56	6.25	4.51	Net Profit Margin - Quarterly (%)
อัตราส่วนการหมุนเวียนของสินทรัพย์รวม - รายปี (%)	161.32	134.26	121.26	133.49	137.98	141.48	Asset Turnover - Annually (%)
อัตราส่วนการหมุนเวียนของสินทรัพย์รวม - รายไตรมาส (%)	27.43	32.14	34.88	35.15	34.42	36.11	Asset Turnover - Quarterly (%)
อัตราส่วนวัดภาระหนี้สิน (เท่า)	2.21	2.26	2.29	2.26	2.24	2.23	Financial Leverage (Times)
(สินทรัพย์รวม / ส่วนของผู้ถือหุ้นรวม)							(Total Asset / Total Equity)
อัตราผลตอบแทนต่อสินทรัพย์รวม - รายปี (%)	8.76	6.93	7.21	12.60	13.05	11.80	Return on Asset , ROA - Annually (%)
อัตราผลตอบแทนต่อสินทรัพย์รวม - รายไตรมาส (%)	2.91	4.21	2.97	2.56	3.68	3.06	Return on Asset , ROA - Quarterly (%)

กลุ่มธุรกิจบริการ	2552				2553		Listed Companies in Services Industry
	ไตรมาส 1	ไตรมาส 2	ไตรมาส 3	ไตรมาส 4	ไตรมาส 1	ไตรมาส 2	
เครื่องชี้กระแสเงินสด (พันล้านบาท)							Cash Flow Indicators
กระแสเงินสดจากกิจกรรมดำเนินการ	17.88	22.89	27.86	39.70	30.31	17.29	Cash Flow from Operation (bill.Baht)
กระแสเงินสดจากกิจกรรมลงทุน	-15.02	-10.67	-22.16	-24.14	-13.51	-31.46	Cash Flow from Investing (bill.Baht)
การลงทุนในสินทรัพย์ถาวร	10.79	11.47	9.50	11.22	8.31	7.51	Increase in Fixed Assets
การลงทุนในตราสารจดทะเบียน	2.26	0.13	0.24	-0.17	0.08	0.29	Increase in Investment (Securities)
กระแสเงินสดจากกิจกรรมหาเงิน	-4.63	-12.71	-5.77	-8.21	-9.05	2.49	Cash Flow from Financing (bill.Baht)
เงินปันผลจ่าย	-3.02	-8.22	-2.10	-1.76	-1.19	-9.73	Dividend Paid
กระแสเงินสดสุทธิ	-1.77	-0.49	-0.06	7.35	7.74	-11.68	Net Cash Flow (bill.Baht)
อัตราส่วนหนี้สินต่อทุน (เท่า)	1.29	1.30	1.33	1.32	1.25	1.20	Debt to Equity Ratio (Times)
อัตราส่วนความสามารถในการชำระดอกเบี้ย - รายปี (เท่า)	2.39	2.56	2.13	4.18	4.84	5.15	Interest Coverage Ratio - Annually (Times)
อัตราส่วนความสามารถในการชำระดอกเบี้ย - ไตรมาส (เท่า)	4.97	2.51	2.34	6.04	8.46	3.79	Interest Coverage Ratio - Quarterly (Times)
อัตราผลตอบแทนจากทุนที่ใช้ - รายปี (%)	5.35	5.55	4.48	8.46	9.78	10.36	Return on Capital Employed , ROCE - Annually (%)
อัตราผลตอบแทนจากทุนที่ใช้ - รายไตรมาส (%)	2.78	1.29	1.19	3.10	4.20	1.99	Return on Capital Employed , ROCE - Quarterly (%)
อัตราผลตอบแทนต่อส่วนของผู้ถือหุ้น - รายปี (%)	3.37	3.72	1.99	8.39	9.80	10.74	Return on Equity , ROE - Annually (%)
อัตราผลตอบแทนต่อส่วนของผู้ถือหุ้น - รายไตรมาส (%)	3.07	0.64	0.55	3.63	5.13	1.63	Return on Equity , ROE - Quarterly (%)
อัตราส่วนกำไรสุทธิ - รายปี (%)	1.84	2.10	1.17	4.89	5.64	6.18	Net Profit Margin - Annually (%)
อัตราส่วนกำไรสุทธิ - รายไตรมาส (%)	7.29	1.54	1.27	7.63	11.07	3.93	Net Profit Margin - Quarterly (%)
อัตราส่วนการหมุนเวียนของสินทรัพย์รวม - รายปี (%)	79.04	76.71	73.07	72.90	76.11	76.30	Asset Turnover - Annually (%)
อัตราส่วนการหมุนเวียนของสินทรัพย์รวม - รายไตรมาส (%)	17.94	17.91	18.35	20.17	19.96	18.36	Asset Turnover - Quarterly (%)
อัตราส่วนวัดภาวะหนี้สิน (เท่า)	2.32	2.33	2.36	2.35	2.28	2.24	Financial Leverage (Times)
(สินทรัพย์รวม / ส่วนของผู้ถือหุ้นรวม)							(Total Asset / Total Equity)
อัตราผลตอบแทนต่อสินทรัพย์รวม - รายปี (%)	3.93	4.16	3.37	6.38	7.31	7.78	Return on Asset , ROA - Annually (%)
อัตราผลตอบแทนต่อสินทรัพย์รวม - รายไตรมาส (%)	2.04	0.97	0.90	2.34	3.14	1.50	Return on Asset , ROA - Quarterly (%)

กลุ่มเทคโนโลยี	2552				2553		Listed Companies in Technology Industry
	ไตรมาส 1	ไตรมาส 2	ไตรมาส 3	ไตรมาส 4	ไตรมาส 1	ไตรมาส 2	
เครื่องชี้กระแสเงินสด (พันล้านบาท)							Cash Flow Indicators
กระแสเงินสดจากกิจกรรมดำเนินการ	24.57	30.92	27.38	10.43	25.62	26.53	Cash Flow from Operation (bill.Baht)
กระแสเงินสดจากกิจกรรมลงทุน	-10.47	-13.51	-5.39	-1.89	-8.22	-0.99	Cash Flow from Investing (bill.Baht)
การลงทุนในสินทรัพย์ถาวร	4.87	4.44	4.51	5.70	4.44	5.22	Increase in Fixed Assets
การลงทุนในตราสารจดทะเบียน	4.35	2.01	0.10	0.76	-0.12	-0.05	Increase in Investment (Securities)
กระแสเงินสดจากกิจกรรมหาเงิน	7.12	-27.27	-19.49	-14.52	0.10	-44.53	Cash Flow from Financing (bill.Baht)
เงินปันผลจ่าย	-0.25	-17.18	-14.56	-0.16	-0.05	-21.73	Dividend Paid
กระแสเงินสดสุทธิ	21.21	-9.85	2.50	-5.99	17.50	-18.99	Net Cash Flow (bill.Baht)
อัตราส่วนหนี้สินต่อทุน (เท่า)	1.25	1.31	1.33	1.24	1.22	1.40	Debt to Equity Ratio (Times)
อัตราส่วนความสามารถในการชำระดอกเบี้ย - รายปี (เท่า)	2.75	2.98	3.15	4.38	5.60	4.51	Interest Coverage Ratio - Annually (Times)
อัตราส่วนความสามารถในการชำระดอกเบี้ย - ไตรมาส (เท่า)	3.29	7.19	5.10	3.38	8.91	3.28	Interest Coverage Ratio - Quarterly (Times)
อัตราผลตอบแทนจากทุนที่ใช้ - รายปี (%)	11.25	11.30	11.53	14.14	14.65	16.00	Return on Capital Employed , ROCE - Annually (%)
อัตราผลตอบแทนจากทุนที่ใช้ - รายไตรมาส (%)	3.19	3.66	3.66	3.51	4.14	4.23	Return on Capital Employed , ROCE - Quarterly (%)
อัตราผลตอบแทนต่อส่วนของผู้ถือหุ้น - รายปี (%)	7.49	8.27	8.72	12.87	14.22	15.58	Return on Equity , ROE - Annually (%)
อัตราผลตอบแทนต่อส่วนของผู้ถือหุ้น - รายไตรมาส (%)	2.57	3.62	3.54	3.14	4.42	3.92	Return on Equity , ROE - Quarterly (%)
อัตราส่วนกำไรสุทธิ - รายปี (%)	3.90	4.16	4.40	6.57	7.36	7.39	Net Profit Margin - Annually (%)
อัตราส่วนกำไรสุทธิ - รายไตรมาส (%)	5.68	7.51	7.09	5.99	8.92	7.57	Net Profit Margin - Quarterly (%)
อัตราส่วนการหมุนเวียนของสินทรัพย์รวม - รายปี (%)	84.37	84.86	82.90	84.27	84.72	87.81	Asset Turnover - Annually (%)
อัตราส่วนการหมุนเวียนของสินทรัพย์รวม - รายไตรมาส (%)	19.37	20.73	21.06	22.55	21.84	22.07	Asset Turnover - Quarterly (%)
อัตราส่วนวัดภาวะหนี้สิน (เท่า)	2.30	2.36	2.37	2.28	2.26	2.44	Financial Leverage (Times)
(สินทรัพย์รวม / ส่วนของผู้ถือหุ้นรวม)							(Total Asset / Total Equity)
อัตราผลตอบแทนต่อสินทรัพย์รวม - รายปี (%)	7.62	7.67	7.76	9.59	10.05	10.58	Return on Asset , ROA - Annually (%)
อัตราผลตอบแทนต่อสินทรัพย์รวม - รายไตรมาส (%)	2.16	2.48	2.47	2.38	2.84	2.80	Return on Asset , ROA - Quarterly (%)

กลุ่มบริษัทจดทะเบียนใน เอ็ม เอ ไอ	2552				2553		Listed Companies in mai
	ไตรมาส 1	ไตรมาส 2	ไตรมาส 3	ไตรมาส 4	ไตรมาส 1	ไตรมาส 2	
เครื่องชี้กระแสเงินสด (พันล้านบาท)							Cash Flow Indicators
กระแสเงินสดจากกิจกรรมดำเนินการ	1.32	1.33	0.86	0.47	1.41	0.34	Cash Flow from Operation (bill.Baht)
กระแสเงินสดจากกิจกรรมลงทุน	-0.32	-0.70	-0.10	-0.93	-0.74	-0.10	Cash Flow from Investing (bill.Baht)
การลงทุนในสินทรัพย์ถาวร	0.38	0.33	0.27	0.21	0.64	0.43	Increase in Fixed Assets
การลงทุนในตราสารจดทะเบียน	-0.05	-0.06	-0.01	-0.00	-0.00	0.00	Increase in Investment (Securities)
กระแสเงินสดจากกิจกรรมหาเงิน	-0.94	-0.66	-0.40	0.22	-0.44	0.02	Cash Flow from Financing (bill.Baht)
เงินปันผลจ่าย	-0.03	-0.65	-0.17	-0.10	-0.02	-0.62	Dividend Paid
กระแสเงินสดสุทธิ	0.06	-0.03	0.36	-0.24	0.24	0.26	Net Cash Flow (bill.Baht)
อัตราส่วนหนี้สินต่อทุน (เท่า)	1.23	1.24	1.22	1.20	1.12	1.12	Debt to Equity Ratio (Times)
อัตราส่วนความสามารถในการชำระดอกเบี้ย - รายปี (เท่า)	3.79	4.30	3.71	5.29	5.44	5.24	Interest Coverage Ratio - Annually (Times)
อัตราส่วนความสามารถในการชำระดอกเบี้ย - ไตรมาส (เท่า)	3.84	6.18	3.75	7.34	4.28	6.85	Interest Coverage Ratio - Quarterly (Times)
อัตราผลตอบแทนจากทุนที่ใช้ - รายปี (%)	12.80	11.54	9.17	11.68	12.85	11.81	Return on Capital Employed , ROCE - Annually (%)
อัตราผลตอบแทนจากทุนที่ใช้ - รายไตรมาส (%)	2.19	3.41	2.19	3.21	3.19	3.48	Return on Capital Employed , ROCE - Quarterly (%)
อัตราผลตอบแทนต่อส่วนของผู้ถือหุ้น - รายปี (%)	9.54	9.28	6.28	9.17	9.72	8.59	Return on Equity , ROE - Annually (%)
อัตราผลตอบแทนต่อส่วนของผู้ถือหุ้น - รายไตรมาส (%)	1.60	3.30	1.64	2.57	2.13	2.68	Return on Equity , ROE - Quarterly (%)
อัตราส่วนกำไรสุทธิ - รายปี (%)	3.94	3.98	2.79	4.39	4.71	4.24	Net Profit Margin - Annually (%)
อัตราส่วนกำไรสุทธิ - รายไตรมาส (%)	2.99	6.63	3.04	4.56	4.03	5.38	Net Profit Margin - Quarterly (%)
อัตราส่วนการหมุนเวียนของสินทรัพย์รวม - รายปี (%)	101.57	96.30	94.25	91.54	95.10	92.72	Asset Turnover - Annually (%)
อัตราส่วนการหมุนเวียนของสินทรัพย์รวม - รายไตรมาส (%)	22.60	21.76	23.53	25.24	24.30	23.37	Asset Turnover - Quarterly (%)
อัตราส่วนวัดภาวะหนี้สิน (เท่า)	2.29	2.30	2.28	2.21	2.13	2.13	Financial Leverage (Times)
(สินทรัพย์รวม / ส่วนของผู้ถือหุ้นรวม)							(Total Asset / Total Equity)
อัตราผลตอบแทนต่อสินทรัพย์รวม - รายปี (%)	8.00	7.12	5.39	6.75	7.33	6.82	Return on Asset , ROA - Annually (%)
อัตราผลตอบแทนต่อสินทรัพย์รวม - รายไตรมาส (%)	1.37	2.10	1.29	1.86	1.82	2.01	Return on Asset , ROA - Quarterly (%)

กลุ่มบริษัทที่เข้าข่ายถูกเพิกถอนกิจการ	2552				2553		Listed Companies in NPG group
	ไตรมาส 1	ไตรมาส 2	ไตรมาส 3	ไตรมาส 4	ไตรมาส 1	ไตรมาส 2	
เครื่องชี้กระแสเงินสด (พันล้านบาท)							Cash Flow Indicators
กระแสเงินสดจากกิจกรรมดำเนินการ	0.03	-0.13	0.54	0.40	-0.99	-0.04	Cash Flow from Operation (bill.Baht)
กระแสเงินสดจากกิจกรรมลงทุน	-0.41	-0.16	0.14	-0.13	-0.14	-0.12	Cash Flow from Investing (bill.Baht)
การลงทุนในสินทรัพย์ถาวร	0.37	0.14	0.07	-0.03	0.11	0.13	Increase in Fixed Assets
การลงทุนในตราสารจดทะเบียน	0.05	0.00	0.00	-0.00	0.00	0.00	Increase in Investment (Securities)
กระแสเงินสดจากกิจกรรมหาเงิน	1.01	0.15	-0.63	-0.15	1.17	0.22	Cash Flow from Financing (bill.Baht)
เงินปันผลจ่าย	-0.01	0.00	-0.01	-0.01	-0.01	-0.00	Dividend Paid
กระแสเงินสดสุทธิ	0.63	-0.15	0.05	0.13	0.04	0.06	Net Cash Flow (bill.Baht)
อัตราส่วนหนี้สินต่อทุน (เท่า)	-17.77	-2.98	-5.41	-2.53	-8.39	-3.50	Debt to Equity Ratio (Times)
อัตราส่วนความสามารถในการชำระดอกเบี้ย - รายปี (เท่า)	1.54	3.58	1.87	1.50	4.18	3.85	Interest Coverage Ratio - Annually (Times)
อัตราส่วนความสามารถในการชำระดอกเบี้ย - ไตรมาส (เท่า)	0.77	0.52	5.44	2.33	3.13	5.15	Interest Coverage Ratio - Quarterly (Times)
อัตราผลตอบแทนจากทุนที่ใช้ - รายปี (%)	16.82	-248.54	122.77	-32.62	107.02	-81.24	Return on Capital Employed , ROCE - Annually (%)
อัตราผลตอบแทนจากทุนที่ใช้ - รายไตรมาส (%)	2.23	-7.62	83.81	-2.21	27.94	-43.95	Return on Capital Employed , ROCE - Quarterly (%)
อัตราผลตอบแทนต่อส่วนของผู้ถือหุ้น - รายปี (%)	-58.08	-29.39	-24.36	-1.71	-28.17	-18.61	Return on Equity , ROE - Annually (%)
อัตราผลตอบแทนต่อส่วนของผู้ถือหุ้น - รายไตรมาส (%)	5.91	1.41	-14.58	-0.07	-7.50	-12.77	Return on Equity , ROE - Quarterly (%)
อัตราส่วนกำไรสุทธิ - รายปี (%)	5.30	19.88	7.95	1.53	7.15	12.87	Net Profit Margin - Annually (%)
อัตราส่วนกำไรสุทธิ - รายไตรมาส (%)	-1.97	-2.91	18.20	0.23	6.39	33.72	Net Profit Margin - Quarterly (%)
อัตราส่วนการหมุนเวียนของสินทรัพย์รวม - รายปี (%)	94.84	76.27	85.23	75.81	78.83	74.16	Asset Turnover - Annually (%)
อัตราส่วนการหมุนเวียนของสินทรัพย์รวม - รายไตรมาส (%)	21.39	24.16	20.11	19.27	19.29	16.58	Asset Turnover - Quarterly (%)
อัตราส่วนวัดภาระหนี้สิน (เท่า)	-17.11	-2.01	-4.49	-1.56	-7.50	-2.54	Financial Leverage (Times)
(สินทรัพย์รวม / ส่วนของผู้ถือหุ้นรวม)							(Total Asset / Total Equity)
อัตราผลตอบแทนต่อสินทรัพย์รวม - รายปี (%)	4.71	17.52	7.07	5.82	8.53	13.97	Return on Asset , ROA - Annually (%)
อัตราผลตอบแทนต่อสินทรัพย์รวม - รายไตรมาส (%)	0.63	0.54	4.83	0.39	2.23	7.56	Return on Asset , ROA - Quarterly (%)

การระดมทุนผ่านตลาดทุน ของบริษัทจดทะเบียน (ล้านบาท)	2552				2553	
	ไตรมาส 1	ไตรมาส 2	ไตรมาส 3	ไตรมาส 4	ไตรมาส 1	ไตรมาส 2
การระดมทุน แยกตามประเภท						
การเสนอขายหุ้นออกใหม่ต่อประชาชนครั้งแรก* (IPO)						
SET	1,005	688	7,046	1,553	4,692	1,960
จำนวนบริษัท	1	2	7	1	1	1
Mai	545	79	114	578	-	166
จำนวนบริษัท	4	1	1	5	-	2
การเสนอขายหุ้นออกใหม่ต่อประชาชน (PO)	-	-	-	3,437	-	-
จำนวนบริษัท	-	-	-	2	-	-
ผู้ลงทุนเฉพาะเจาะจง (PP)	-	556	440	-	1,122	22,333
จำนวนบริษัท	-	4	3	-	8	7
ผู้ถือหุ้นเดิม (RO)	9,874	519	616	2,418	2,281	11,985
จำนวนบริษัท	4	4	1	6	8	7
ผู้ถือใบสำคัญแสดงสิทธิ (XE)	538	844	2,785	1,549	2,522	1,998
จำนวนบริษัท	24	28	32	40	72	61
การระดมทุนทั้งหมด	11,961	2,685	11,000	9,536	10,617	38,442

Source: SETSMART, The Stock Exchange of Thailand

การระดมทุนผ่านตลาดทุน ของบริษัทจดทะเบียน (ล้านบาท)	2552				2553	
	ไตรมาส 1	ไตรมาส 2	ไตรมาส 3	ไตรมาส 4	ไตรมาส 1	ไตรมาส 2
การระดมทุนแยกตามกลุ่มอุตสาหกรรม						
เกษตรและอุตสาหกรรมอาหาร	8	71	98	1,117	166	321
สินค้าอุปโภคบริโภค	5	0	7	-	0	-
วัตถุดิบสินค้าอุตสาหกรรม	2	2	281	4	5,158	598
อสังหาริมทรัพย์และก่อสร้าง	1,549	681	3,943	6,950	1,780	21,393
ทรัพยากร	14	172	1,920	468	841	801
บริการ	118	444	795	23	270	13,728
เทคโนโลยี	6,446	996	868	88	178	111
การระดมทุนรวม (ไม่รวมธุรกิจการเงิน)	8,141	2,366	7,912	8,651	8,394	36,952
ธุรกิจการเงิน	2,550	69	2,965	175	995	228
การระดมทุนรวมทั้งหมดใน SET	10,691	2,435	10,877	8,826	9,389	37,180
การระดมทุนใน mai	661	250	123	695	470	1,154
การระดมทุนรวมของ SET+mai	11,352	2,685	11,000	9,521	9,859	38,334
การระดมทุนในกลุ่มบริษัทที่เข้าข่ายถูกเพิกถอน	609	-	-	15	758	108
การระดมทุนทั้งหมด	11,961	2,685	11,000	9,536	10,617	38,442

Source: SETSMART, The Stock Exchange of Thailand

ที่มวิจัย

02-229-2120-3