

ในไตรมาส 1/2556 บริษัทจดทะเบียนมีผลการดำเนินงานดีขึ้นจากไตรมาส 1/2555 ทั้งด้านยอดขายและอัตรากำไร โดยกระจายตัวในทุกกลุ่มอุตสาหกรรมยกเว้นกลุ่มสินค้าอุปโภคบริโภค ขณะที่ดัชนีชี้วัดประสิทธิภาพดำเนินงานสะท้อนว่าบริษัทจดทะเบียนยังคงแข็งแกร่งและยังคงมีการลงทุนในสินทรัพย์ถาวรต่อเนื่องตามการเติบโตของบริษัท

ในไตรมาส 1/2556 บริษัทจดทะเบียนมีกำไรสุทธิเพิ่มขึ้นจากไตรมาส 1/2555 จากยอดขายที่เพิ่มขึ้นแต่ต้นทุนการผลิตปรับลดลงซึ่งส่วนหนึ่งเกิดจากราคาน้ำมันสำเร็จรูปที่ปรับลง โดยบริษัทจดทะเบียนมียอดขายเพิ่มขึ้น 4.78% จากไตรมาส 1/2555 แต่มีกำไรขั้นต้น 485,074 ล้านบาท เพิ่มขึ้นถึง 8.99% คิดเป็นอัตรากำไรขั้นต้น 18.25% เพิ่มขึ้นจาก 17.54% ในไตรมาส 1/2555 นอกจากนี้ในไตรมาส 1/2556 บริษัทจดทะเบียนมีรายได้ในธุรกิจรองและกำไรจากอัตราแลกเปลี่ยนของบริษัทขนาดใหญ่บางส่วน ทำให้บริษัทจดทะเบียนมีกำไรสุทธิรวม 241,435 ล้านบาท เพิ่มขึ้น 12.80 จากไตรมาส 1/2555 ทั้งนี้บริษัทจดทะเบียนส่วนใหญ่มีกำไรสุทธิโดยมีจำนวนบริษัทที่มีกำไรทั้งสิ้น 440 บริษัท คิดเป็น 77.73% ของจำนวนบริษัทจดทะเบียนทั้งหมด ดีขึ้นจาก 74.33% ในไตรมาส 1/2555 แต่ลดลงจาก 82.50% ในไตรมาสก่อนหน้า

สำหรับดัชนีชี้วัดประสิทธิภาพการดำเนินงานของบริษัทจดทะเบียนในไตรมาส 1/2556 ทรงตัวเมื่อเทียบกับในไตรมาส 1/2555 เนื่องจากส่วนของทุนและสินทรัพย์ที่ขยายตัวตามการเติบโตของบริษัทแม้ว่าอัตรากำไรสูงขึ้น ขณะที่ดัชนีชี้วัดฐานะทางการเงินของบริษัทจดทะเบียนยังคงอยู่ในเกณฑ์มั่นคงเมื่อเทียบกับช่วงวิกฤติเศรษฐกิจปี 2551 – 2552

ตัวเลขทางการเงินที่สำคัญ	ไตรมาส 1/2555	ไตรมาส 4/2555	ไตรมาส 1/2556
กำไรสุทธิ (ล้านบาท)	214,037	160,894	241,435
อัตรากำไรสุทธิ (%)	8.44	5.88	9.08
อัตราผลตอบแทนต่อส่วนของผู้ถือหุ้น (%)	5.00	3.34	4.87
อัตราส่วนหนี้สินต่อทุน (เท่า)	1.32	1.29	1.33

ในด้านการลงทุนเพิ่มในสินทรัพย์ถาวร ในไตรมาส 1/2556 บริษัทจดทะเบียนการลงทุนเพิ่มขึ้นจากไตรมาส 1/2555 และไตรมาสก่อนหน้า ทั้งด้านมูลค่าการลงทุนและจำนวนบริษัทที่ขยายการลงทุน โดยมีบริษัทจดทะเบียนลงทุนเพิ่มในสินทรัพย์ถาวร 443 บริษัท คิดเป็น 96.51% ของบริษัทจดทะเบียนทั้งหมด คิดเป็นมูลค่าการลงทุนทั้งสิ้น 104,959 ล้านบาท

ด้านการระดมทุนจากตราสารทุนของบริษัทจดทะเบียนในไตรมาส 1/2556 มีมูลค่าการระดมทุนรวมทั้งสิ้น 25,864 ล้านบาท ลดลงจากไตรมาส 1/2555 แต่มีจำนวนบริษัทระดมทุนผ่านตลาดหลักทรัพย์คิดเป็น 17.11% ของจำนวนบริษัทจดทะเบียนทั้งหมด เพิ่มขึ้นจาก 12.93% ในไตรมาส 1/2555 และ 14.90% ในไตรมาส 4/2555 ทั้งนี้ มีบริษัทจดทะเบียนเข้าใหม่ 5 บริษัท

เมื่อเทียบผลประกอบการในไตรมาส 1/2556 กับไตรมาส 4/2555 แม้บริษัทจดทะเบียนมียอดขายลดลง แต่การควบคุมต้นทุนการผลิตดีขึ้น ทำให้บริษัทจดทะเบียนมีอัตรากำไรขั้นต้นเพิ่มขึ้นจาก 17.68% ในไตรมาสก่อนหน้าเช่นกัน ประกอบกับรายได้ในธุรกิจรองซึ่งเพิ่มขึ้นมาก ส่งผลให้ในไตรมาส 1/2556 บริษัทจดทะเบียนมีกำไรสุทธิเพิ่มขึ้น 50.06 จากไตรมาสก่อนหน้า

**Disclaimers:** รายงานนี้เป็นความเห็นส่วนตัวของผู้เขียนโดยเฉพาะและไม่ได้สะท้อนความเห็นของตลาดหลักทรัพย์แห่งประเทศไทยแต่อย่างใด ทั้งนี้ รายงานถูกจัดทำบนพื้นฐานของข้อมูลที่ตั้งใจว่ามีความน่าเชื่อถือ โดยรายงานมีวัตถุประสงค์เพื่อให้ความรู้และแนวคิดแก่ผู้อ่านเท่านั้น

## ส่วนที่ 1 ภาพรวมผลการดำเนินงานของบริษัทจดทะเบียน<sup>1</sup>

ในไตรมาส 1/2556 บริษัทจดทะเบียนมีกำไรสุทธิเพิ่มขึ้นจากไตรมาส 1/2555 เนื่องจากต้นทุนการผลิตปรับลดลง

ในไตรมาส 1/2556 บริษัทจดทะเบียนมียอดขายเพิ่มขึ้น 4.78% จากไตรมาส 1/2555 มาอยู่ที่ 2,658,279 ล้านบาท (ตารางที่ 1) ขณะที่ต้นทุนเพิ่มขึ้นเพียง 3.88% มาอยู่ที่ 2,173,205 ล้านบาท ซึ่งส่วนหนึ่งเกิดจากราคาน้ำมันสำเร็จรูปที่ปรับลดลง<sup>2</sup> ส่งผลให้บริษัทจดทะเบียนมีกำไรขั้นต้น 485,074 ล้านบาท เพิ่มขึ้น 8.99% จากไตรมาส 1/2555 คิดเป็นอัตรากำไรขั้นต้น 18.25% เพิ่มขึ้นจาก 17.54% ในไตรมาส 1/2555

นอกจากนี้ในไตรมาส 1/2556 บริษัทจดทะเบียนมีรายได้ในธุรกิจรองเพิ่มขึ้น รวมถึงการแข่งค่าของเงินบาททำให้บริษัทขนาดใหญ่บางแห่งในกลุ่มทรัพยากรและกลุ่มธุรกิจบริการมีกำไรจากอัตราแลกเปลี่ยน ซึ่งมีส่วนทำให้บริษัทจดทะเบียนมีกำไรสุทธิรวม 241,435 ล้านบาท เพิ่มขึ้น 12.80 จากไตรมาส 1/2555 โดยมีอัตรากำไรสุทธิ 9.08% เพิ่มขึ้นจาก 8.44% ในไตรมาส 1/2555

เมื่อเทียบไตรมาส 1/2556 กับไตรมาส 4/2555 (ตารางที่ 1) แม้บริษัทจดทะเบียนมียอดขายลดลง 2.80% จากไตรมาสก่อนหน้า แต่สามารถบริหารจัดการต้นทุนการผลิตดีขึ้น แม้ว่าต้นทุนราคาน้ำมันเชื้อเพลิงทรงตัวเมื่อเทียบกับไตรมาสก่อนหน้า ทำให้บริษัทจดทะเบียนมีอัตรากำไรขั้นต้นเพิ่มขึ้นเป็น 18.25% เทียบกับ 17.68% ในไตรมาสก่อนหน้า อย่างไรก็ตามรายได้ในธุรกิจรองซึ่งเพิ่มขึ้นมาก ส่งผลให้ในไตรมาส 1/2556 บริษัทจดทะเบียนมีกำไรสุทธิเพิ่มขึ้น 50.06 จากไตรมาสก่อนหน้า

ทั้งนี้บริษัทจดทะเบียนส่วนใหญ่มีกำไรสุทธิโดยมีจำนวนบริษัทที่มีกำไรทั้งสิ้น 440 บริษัท คิดเป็น 77.73% ของจำนวนบริษัทจดทะเบียนทั้งหมด ดีขึ้นจาก 74.33% ในไตรมาส 1/2555 แต่ลดลงจาก 82.50% ในไตรมาสก่อนหน้า

### ตารางที่ 1: ผลการดำเนินงานของบริษัทจดทะเบียน (หน่วย: ล้านบาท)

	ไตรมาส 1/2555	ไตรมาส 4/2555	ไตรมาส 1/2556	YoY (%)	QoQ (%)
<b>บริษัทจดทะเบียนใน SET และ mai รวมทุกกลุ่มอุตสาหกรรม</b>					
ยอดขาย	2,537,074	2,734,757	2,658,279	4.78	-2.80
ต้นทุนขาย	2,092,009	2,251,327	2,173,205	3.88	-3.47
กำไรขั้นต้น	445,065	483,429	485,074	8.99	0.34
กำไร (ขาดทุน) จาก FX	11,184	11,657	24,509	119.15	110.25
กำไรสุทธิ	214,037	160,894	241,435	12.80	50.06
อัตรากำไรขั้นต้น (%)	17.54	17.68	18.25		
อัตรากำไรสุทธิ (%)	8.44	5.88	9.08		
<b>บริษัทจดทะเบียนใน SET และ mai รวมทุกกลุ่มอุตสาหกรรม ยกเว้นกลุ่มธุรกิจการเงิน</b>					
ยอดขาย	2,319,274	2,488,347	2,398,295	3.41	-3.62
ต้นทุนขาย	1,982,322	2,141,348	2,048,642	3.35	-4.33
กำไรขั้นต้น	336,952	346,998	349,653	3.77	0.76
กำไร (ขาดทุน) จาก FX	11,167	11,658	24,492	119.33	110.09
กำไรสุทธิ	171,803	123,678	181,118	5.42	46.44
อัตรากำไรขั้นต้น (%)	14.53	13.94	14.58		
อัตรากำไรสุทธิ (%)	7.41	4.97	7.55		

ที่มา : ตลาดหลักทรัพย์แห่งประเทศไทย

<sup>1</sup> นับเฉพาะบริษัทที่มีฐานะเป็นบริษัทจดทะเบียนในตลาดหลักทรัพย์ ณ สิ้นไตรมาส 1/2556 โดยรวมบริษัทจดทะเบียนใน SET และ mai

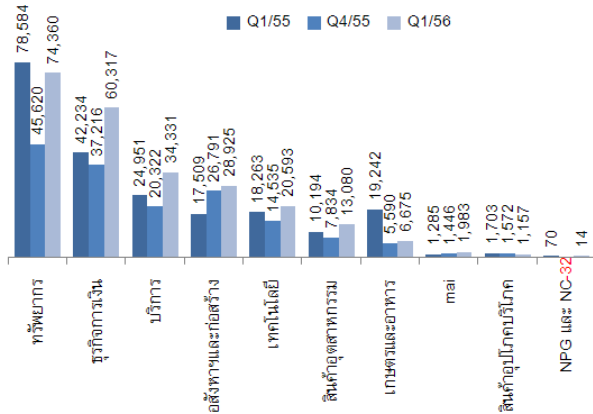
<sup>2</sup> ตัวเลขค่าเฉลี่ยทางสถิติที่สำคัญ (ที่มา : Bloomberg)

ค่าสถิติสำคัญ	ไตรมาส 1/55	ไตรมาส 4/55	ไตรมาส 1/56	ปี 2555
ค่าเฉลี่ยอัตราแลกเปลี่ยน (บาทต่อ 1 ดอลลาร์ สรอ.)	31.00	30.68	29.80	31.08
ค่าเฉลี่ยราคาน้ำมันดิบดูไบ (ดอลลาร์ สรอ./บาร์เรล)	115.92	107.13	107.98	108.89
ราคาน้ำมันดิบดูไบ ณ วันสิ้นไตรมาส (ดอลลาร์ สรอ./บาร์เรล)	120.17	106.67	106.83	106.67

## การวิเคราะห์รายอุตสาหกรรมในไตรมาส 1/2556

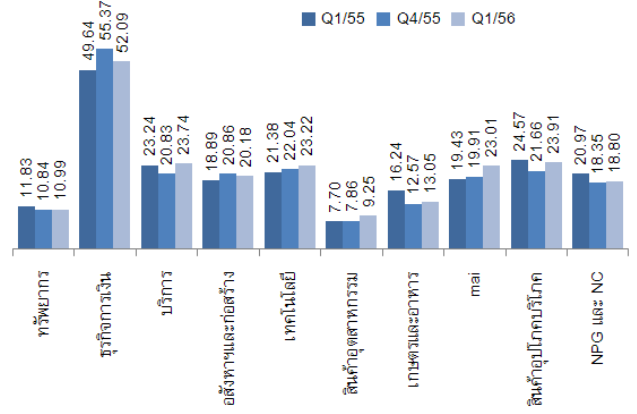
ผลประกอบการในไตรมาส 1/2556 (รูปที่ 1) ของกลุ่มอุตสาหกรรมส่วนใหญ่ปรับเพิ่มขึ้นจากไตรมาส 1/2555 โดยเฉพาะในกลุ่มธุรกิจการเงิน อสังหาริมทรัพย์และก่อสร้าง และธุรกิจบริการ ขณะที่เมื่อเทียบกับไตรมาสก่อนหน้า กลุ่มที่มีกำไรสุทธิเพิ่มขึ้นมากที่สุดคือกลุ่มทรัพยากร ธุรกิจการเงิน และธุรกิจบริการ

รูปที่ 1: กำไรสุทธิแยกรายอุตสาหกรรม (หน่วย: ล้านบาท)



ที่มา : ตลาดหลักทรัพย์แห่งประเทศไทย

รูปที่ 2: อัตรากำไรขั้นต้นแยกรายอุตสาหกรรม (หน่วย: %)



ที่มา : ตลาดหลักทรัพย์แห่งประเทศไทย

**1. กลุ่มทรัพยากร** ในไตรมาส 1/2556 กลุ่มทรัพยากรมีกำไรสุทธิ 74,360 ล้านบาท ลดลง 5.38% จากไตรมาส 1/2555 จากยอดขายลดลงตามราคาน้ำมันในตลาดโลกที่ปรับลง โดยในไตรมาส 1/2556 กลุ่มทรัพยากรมียอดขาย 1,132,851 ล้านบาท เพิ่มขึ้นเพียง 0.33% จากไตรมาส 1/2555 เนื่องจากราคาน้ำมันดิบและราคาถ่านหินในตลาดโลกปรับลดลงตามภาวะเศรษฐกิจชะลอตัว โดยเฉพาะจากผู้บริโภครายใหญ่เช่นจีน ส่งผลให้กลุ่มทรัพยากรมีอัตรากำไรขั้นต้นลดลงเป็น 10.99% จาก 11.83% ในไตรมาส 1/2555

อย่างไรก็ดีกลุ่มทรัพยากรมีกำไรสุทธิเพิ่มขึ้น 62.99% จากไตรมาส 4/2555 แม้ยอดขายปรับลดลง 3.36% เนื่องจากควบคุมต้นทุนการผลิตได้ดีขึ้น รวมถึงมีกำไรจากอัตราแลกเปลี่ยน 10,386 ล้านบาท เทียบกับในไตรมาส 4/2555 ซึ่งมีอัตรากำไรจากอัตราแลกเปลี่ยน 5,472 ล้านบาท

**2. กลุ่มธุรกิจการเงิน** ในไตรมาส 1/2556 กลุ่มธุรกิจการเงินมีผลการดำเนินงานที่ดีขึ้นจากไตรมาส 1/2555 โดยมีกำไรสุทธิรวม 60,317 ล้านบาท เพิ่มขึ้น 42.81 เนื่องจากผลการดำเนินงานที่ดีขึ้นของหมวดธนาคารพาณิชย์ (หมวดธนาคารพาณิชย์มีกำไรสุทธิคิดเป็นสัดส่วน 85% ของทั้งกลุ่ม) ซึ่งเติบโตตามการขยายตัวของสินเชื่อและส่วนต่างอัตราดอกเบี้ยเพิ่มขึ้น

นอกจากนี้ในไตรมาส 1/2555 หมวดธุรกิจประกัน (ประกันภัยและประกันชีวิต) และหมวดเงินทุนหลักทรัพย์มีกำไรสุทธิเพิ่มขึ้นจากไตรมาส 1/2555 เช่นกัน เนื่องจากการไม่มีผลขาดทุนจากการจ่ายค่าสินไหมเนื่องจากอุทกภัยของหมวดธุรกิจประกัน และภาวะการซื้อขายหลักทรัพย์ที่ดีขึ้นมากของหมวดเงินทุนหลักทรัพย์

เมื่อเทียบกับผลการดำเนินงานไตรมาส 4/2555 กลุ่มธุรกิจการเงินมีกำไรสุทธิเพิ่มขึ้น 62.07% สาเหตุหลักเกิดจากหมวดธนาคารพาณิชย์มีกำไรสุทธิเพิ่มขึ้น เนื่องจากมีค่าใช้จ่ายในเรื่องการตั้งสำรองหนี้สูญ หนี้สงสัยจะสูญ และขาดทุนจากการด้อยค่าลดลงเมื่อเทียบกับไตรมาส 4/2555

**3. กลุ่มธุรกิจบริการ** ในกลุ่มธุรกิจบริการประกอบด้วย 6 หมวดธุรกิจ คือ หมวดพาณิชย์ การแพทย์ สื่อและสิ่งพิมพ์ บริการเฉพาะกิจ การท่องเที่ยว และหมวดขนส่ง ในไตรมาส 1/2556 กลุ่มธุรกิจบริการมีกำไรสุทธิปรับเพิ่มขึ้นทุกหมวด ยกเว้นหมวดการแพทย์ โดยในไตรมาส 1/2556

กลุ่มธุรกิจบริการมียอดขายเพิ่มขึ้น 12.04% จากไตรมาส 1/2555 เป็น 292,732 ล้านบาท และมี  
อัตรากำไรขั้นต้นเพิ่มขึ้นเป็น 23.74% อีกทั้งมีกำไรจากอัตราแลกเปลี่ยน 7,556 ล้านบาท เพิ่มขึ้น  
ถึง 157.62% จากไตรมาส 1/2555 ส่งผลให้โดยไตรมาส 1/2556 กลุ่มธุรกิจบริการมีกำไรสุทธิรวม  
34,331 ล้านบาท เพิ่มขึ้น 37.59% จากไตรมาส 1/2555

ทั้งนี้ หมวดธุรกิจที่มีกำไรสุทธิเพิ่มขึ้นสูงคือหมวดขนส่ง (หมวดขนส่งมีกำไรสุทธิคิดเป็น  
สัดส่วน 46% ของทั้งกลุ่ม) ซึ่งมีกำไรสุทธิ 15,902 ล้านบาท เพิ่มขึ้น 97.91% จากไตรมาส 1/2555  
เนื่องจากบริษัทขนาดใหญ่ของกลุ่มมีผลการดำเนินงานในธุรกิจหลักดีขึ้นจากภาวะการท่องเที่ยว  
ปรับดีขึ้นขณะที่มีต้นทุนน้ำมันเชื้อเพลิงลดลง รวมถึงมีกำไรจากอัตราแลกเปลี่ยน 7,529 ล้านบาท  
เพิ่มขึ้นมากเมื่อเทียบกับไตรมาส 1/2555

เมื่อเทียบกับผลการดำเนินงานในไตรมาส 4/2555 กลุ่มธุรกิจบริการมีกำไรสุทธิ เพิ่มขึ้น  
68.93% เนื่องจากมีกำไรจากอัตราแลกเปลี่ยน

**4. กลุ่มอสังหาริมทรัพย์และก่อสร้าง** ในไตรมาส 1/2556 กลุ่มอสังหาริมทรัพย์และ  
ก่อสร้างมีผลประกอบการดีขึ้นจากไตรมาส 1/2555 จากการเติบโตของธุรกิจหลักตามการเพิ่มขึ้น  
ของยอดขายและการบริหารต้นทุนได้ดีขึ้น โดยมียอดขาย 240,713 ล้านบาท เพิ่มขึ้น 11.87% จาก  
ไตรมาส 1/2555 และมีกำไรขั้นต้น 48,577 ล้านบาท เพิ่มขึ้น 19.55% คิดเป็นอัตรากำไรขั้นต้น  
20.18% เพิ่มขึ้นจาก 18.89% ในไตรมาส 1/2555 นอกจากนี้ ผลของรายการพิเศษจากกำไรเงิน  
ลงทุนของบริษัทขนาดใหญ่ ส่งผลให้กลุ่มอสังหาริมทรัพย์และก่อสร้างมีกำไรสุทธิ 28,925 ล้านบาท  
เพิ่มขึ้นถึง 65.20% จากไตรมาส 1/2555

อย่างไรก็ดีกลุ่มอสังหาริมทรัพย์และก่อสร้างมีผลประกอบการลดลงเมื่อเทียบกับไตรมาส  
4/2556 โดยมีรายได้จากการขายลดลง 9.28% จากไตรมาส 4/2555 และมีอัตรากำไรขั้นต้นลดลง แต่  
มีกำไรจากการขายเงินลงทุนและกำไรจากการวัดมูลค่ายุติธรรมของเงินลงทุนตามที่กล่าวข้างต้นทำ  
ให้มีกำไรสุทธิเพิ่มขึ้น 8.41% จากไตรมาส 4/2555

**5. กลุ่มเทคโนโลยี** ในไตรมาส 1/2556 บริษัทส่วนใหญ่ในหมวดเทคโนโลยีสารสนเทศและ  
การสื่อสาร และหมวดชิ้นส่วนอิเล็กทรอนิกส์มีกำไรสุทธิเพิ่มขึ้นจากไตรมาส 1/2555 จากการ  
เพิ่มขึ้นของรายได้และอัตรากำไรดีขึ้น โดยเฉพาะบริษัทขนาดใหญ่ของกลุ่มซึ่งเริ่มมีรายได้จาก  
การให้บริการระบบอินเทอร์เน็ตเคลื่อน บริการ 3G ประกอบกับมีการใช้งานแอปพลิเคชันเพื่อ  
เชื่อมต่อสังคมออนไลน์เพิ่มขึ้น ในการโดยไตรมาส 1/2556 มียอดขายรวม 176,479 ล้านบาท  
เพิ่มขึ้น 3.58% จากไตรมาส 1/2555 และมีอัตรากำไรขั้นต้นเพิ่มจาก 21.38% เป็น 23.22%

กลุ่มเทคโนโลยีมีกำไรสุทธิเพิ่มขึ้นถึง 41.68% จากไตรมาส 4/2555 สาเหตุหลักมาจาก  
บริษัทในหมวดธุรกิจเทคโนโลยีสารสนเทศและการสื่อสารมีกำไรเพิ่มขึ้นมาก (หมวดขนส่งมีกำไร  
สุทธิคิดเป็นสัดส่วน 90% ของทั้งกลุ่ม) โดยไตรมาส 1/2556 มีกำไรสุทธิ 18,615 ล้านบาท  
เพิ่มขึ้น 44.12% จากไตรมาส 4/2555

#### ตารางที่ 2: กำไรสุทธิรายไตรมาส (แยกรายอุตสาหกรรม) (หน่วย: ล้านบาท)

กลุ่มอุตสาหกรรม	ไตรมาส	ไตรมาส	ไตรมาส	YoY (%)	QoQ (%)
	1/2555	4/2555	1/2556		
ทรัพยากร	78,584	45,620	74,360	-5.38	63.00
ธุรกิจการเงิน	42,234	37,216	60,317	42.82	62.07
บริการ	24,951	20,322	34,331	37.59	68.94
อสังหาฯและก่อสร้าง	17,509	26,791	28,925	65.20	7.97
เทคโนโลยี	18,263	14,535	20,593	12.76	41.68
สินค้าอุตสาหกรรม	10,194	7,834	13,080	28.31	66.96
เกษตรและอาหาร	19,242	5,590	6,675	-65.31	19.41
mai	1,285	1,446	1,983	54.32	37.14
สินค้าอุปโภคบริโภค	1,703	1,572	1,157	-32.06	-26.40
NPG และ NC	70	-32	14	-80.00	143.75
<b>รวมทุกกลุ่มอุตสาหกรรม</b>	<b>214,035</b>	<b>160,894</b>	<b>241,435</b>	<b>12.80</b>	<b>50.06</b>

ที่มา : ตลาดหลักทรัพย์แห่งประเทศไทย

**6. กลุ่มสินค้าอุตสาหกรรม** ซึ่งประกอบด้วยหมวดปิโตรเคมีและเคมีภัณฑ์ หมวดบรรจุภัณฑ์ หมวดยานยนต์ หมวดธุรกิจเหล็ก หมวดวัสดุอุตสาหกรรมและเครื่องจักร และหมวดกระดาษและวัสดุการพิมพ์ พบว่ามีผลการดำเนินงานในไตรมาส 1/2556 ดีขึ้นในทุกหมวดธุรกิจ โดยเฉพาะหมวดปิโตรเคมีและเคมีภัณฑ์ซึ่งมีกำไรสุทธิคิดเป็นสัดส่วนมากกว่า 90% ของทั้งกลุ่ม อย่างไรก็ตามมีเพียงหมวดบรรจุภัณฑ์ที่มีกำไรสุทธิลดลง

นอกจากนี้กลุ่มอุตสาหกรรมมีความสามารถทำกำไรดีขึ้น โดยในไตรมาส 1/2556 มียอดขายรวม 303,828 ล้านบาท เพิ่มขึ้น 1.66% จากไตรมาส 1/2555 แต่มีกำไรขั้นต้น 28,089 ล้านบาท เพิ่มขึ้นถึง 22.05% จากไตรมาส 1/2555 คิดเป็นอัตรากำไรขั้นต้น 9.25% เพิ่มขึ้นจาก 7.70% ในไตรมาส 1/2555 และมีกำไรสุทธิรวม 13,080 ล้านบาท เพิ่มขึ้น 28.31% จากไตรมาส 1/2555

นอกจากนี้ผลการดำเนินงานของหมวดธุรกิจเหล็กปรับตัวดีขึ้นโดยมีขาดทุนสุทธิ 3,026 ล้านบาท ขาดทุนลดลงเมื่อเทียบกับในไตรมาส 1/2555 ซึ่งขาดทุน 3,724 ล้านบาท เนื่องจากบริษัทขนาดใหญ่ในหมวดธุรกิจเหล็กเช่น SSI มีขาดทุนสุทธิลดลงเนื่องจากปริมาณการขายของธุรกิจเหล็กแผ่นรีดร้อนและธุรกิจโรงถลุงเหล็กที่เพิ่มขึ้น และ GSTEL มีกำไรสุทธิ 482 ล้านบาท เทียบกับในไตรมาส 1/2555 ขาดทุน 582 ล้านบาท เนื่องจากบริษัทมีกำไรจากการปรับโครงสร้างหนี้ 1,352 ล้านบาท

ทั้งนี้ กลุ่มสินค้าอุตสาหกรรมมีกำไรสุทธิเพิ่มขึ้น 66.96% จากไตรมาส 4/2555 โดยปรับดีขึ้นในทุกหมวดธุรกิจ

**7. กลุ่มอุตสาหกรรมเกษตรและอาหาร** ผลการดำเนินงานในไตรมาส 1/2556 ของบริษัทส่วนใหญ่ในกลุ่มอุตสาหกรรมเกษตรและอาหารปรับลดลงจากไตรมาส 1/2555 จากการเติบโตของยอดขายในระดับต่ำขณะที่ต้นทุนการผลิตปรับเพิ่มขึ้น

โดยในไตรมาส 1/2556 อุตสาหกรรมเกษตรและอาหารมีรายได้ 199,998 ล้านบาท เพิ่มขึ้นเพียง 3.85% จากไตรมาส 1/2555 แต่ต้นทุนการผลิตเพิ่มขึ้นในอัตราสูงกว่าทำให้อัตรากำไรขั้นต้นลดลงเป็น 13.05% จาก 16.24% ในไตรมาส 1/2555 ส่งผลให้มีกำไรสุทธิรวม 6,675 ล้านบาท ลดลง 65.31% จากไตรมาส 1/2555

ทั้งนี้ บริษัทขนาดใหญ่ของกลุ่มคือ บมจ. เจริญโภคภัณฑ์ (CPF) ซึ่งมีผลประกอบการแยลงจากไตรมาส 1/2555 ทั้งในธุรกิจหลักและในธุรกิจรอง โดย CPF มีอัตรากำไรขั้นต้นลดลงเป็น 9.03% เทียบกับ 13.63% ในไตรมาส 1/2555 และไม่มีกำไรในเงินลงทุนเหมือนในไตรมาส 1/2555 ทำให้ในไตรมาส 1/2556 มีกำไรสุทธิ 1,026 ล้านบาท ลดลงเมื่อเทียบกับในไตรมาส 1/2555 ซึ่งมีกำไรสุทธิ 12,113 ล้านบาท แต่ดีขึ้นเมื่อเทียบกับมีกำไรสุทธิ 238 ล้านบาท ในไตรมาสก่อนหน้า

อย่างไรก็ดีกลุ่มอุตสาหกรรมเกษตรและอาหารมีกำไรสุทธิเพิ่มขึ้น 19.41% เมื่อเทียบกับไตรมาส 4/2555 สาเหตุหลักมาจาก CPF ซึ่งมีกำไรสุทธิเพิ่มขึ้น 3 เท่า (หรือ 331.49%) เนื่องจากบริษัทสามารถลดต้นทุนการขายสินค้าได้ดีขึ้น

**8. กลุ่มสินค้าอุปโภคบริโภค** ผลการดำเนินงานในไตรมาส 1/2556 ของกลุ่มสินค้าอุปโภคบริโภคปรับลดลงเนื่องจากยอดขายเติบโตในระดับต่ำขณะที่ต้นทุนเพิ่มขึ้นสูงกว่าโดยเฉพาะในบริษัทขนาดเล็ก โดยมียอดขายรวม 23,572 ล้านบาท เพิ่มขึ้นเพียง 3.14% จากไตรมาส 1/2555 แต่ต้นทุนการผลิตที่เพิ่มขึ้นทำให้อัตรากำไรขั้นต้นลดลงเป็น 23.91% จาก 24.57% ในไตรมาส 1/2555 ส่งผลให้มีกำไรสุทธิรวม 1,157 ล้านบาท ลดลง 32.06% จากไตรมาส 1/2555

ทั้งนี้กลุ่มสินค้าอุปโภคบริโภคมีกำไรสุทธิลดลง 32.06% เมื่อเทียบกับไตรมาส 4/2555 เช่นกัน เนื่องจากยอดขายลดลงถึง 20.56% และมีขาดทุนจากอัตราแลกเปลี่ยน 11 ล้านบาท ขณะที่ในไตรมาส 4/2555 มีกำไรจากอัตราแลกเปลี่ยน 127 ล้านบาท

**9. กลุ่มบริษัทจดทะเบียนในตลาดหลักทรัพย์ เอ็ม เอ ไอ (mai)** ในไตรมาส 1/2556 กลุ่มบริษัทในตลาดหลักทรัพย์ mai มีผลการดำเนินงานดีขึ้นจากความสามารถในการทำกำไรดีขึ้น

โดยแม้ว่าในไตรมาส 1/2556 กลุ่มบริษัทในตลาดหลักทรัพย์ mai มียอดขายรวม 24,862 ล้านบาท ลดลง 1.43% จากไตรมาส 1/2555 อย่างไรก็ตามเนื่องจากต้นทุนขายโดยรวมลดลง ทำให้มีกำไรขั้นต้นเพิ่มขึ้นจาก 19.43% เป็น 23.01% ส่งผลให้ในไตรมาส 1/2556 กลุ่มบริษัทในตลาดหลักทรัพย์ mai มีกำไรสุทธิรวม 1,983 ล้านบาท เพิ่มขึ้น 54.31% จากไตรมาส 1/2555

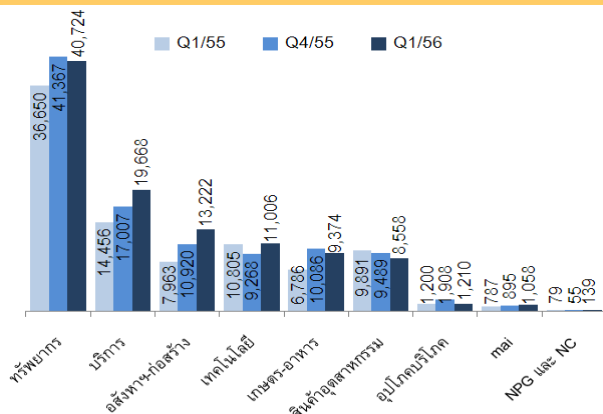
กลุ่มบริษัทในตลาดหลักทรัพย์ mai มีผลการดำเนินงานดีขึ้นจากไตรมาส 4/2555 จากความสามารถในการทำกำไรดีขึ้นเช่นกัน แม้ว่ายอดขายโดยรวมลดลง 5.14% จากไตรมาส 4/2555 แต่มีอัตรากำไรขั้นต้นเพิ่มขึ้นเป็น 23.01% จาก 19.91% ในไตรมาส 4/2555 ทำให้ในไตรมาส 1/2556 กลุ่มบริษัทในตลาดหลักทรัพย์ mai มีกำไรสุทธิรวม 1,983 ล้านบาท เพิ่มขึ้น 37.14% จากไตรมาส 4/2555

## ส่วนที่ 2 การลงทุนเพิ่มในสินทรัพย์ถาวรของบริษัทจดทะเบียน<sup>3</sup>

ในไตรมาส 1/2556 บริษัทจดทะเบียนปรับเพิ่มขึ้นจากไตรมาส 1/2555 และไตรมาสก่อนหน้า ทั้งด้านมูลค่าการลงทุนและจำนวนบริษัทที่ขยายการลงทุน

ในไตรมาส 1/2556 มีบริษัทจดทะเบียนลงทุนเพิ่มในสินทรัพย์ถาวรทั้งสิ้น 443 บริษัท คิดเป็น 96.51% ของบริษัทจดทะเบียนทั้งหมด เพิ่มขึ้นเมื่อเทียบกับ 90.93% ในไตรมาส 1/2555 และ 90.09% ในไตรมาสก่อนหน้า โดยมีมูลค่าการลงทุนเพิ่มในสินทรัพย์ถาวรทั้งสิ้น 104,959 ล้านบาท เพิ่มขึ้น 18.44% จากไตรมาส 1/2555 และเพิ่มขึ้น 3.92% จากไตรมาสก่อนหน้า (ตารางที่ 3)

รูปที่ 3: มูลค่าการลงทุนเพิ่มในสินทรัพย์ถาวรรายไตรมาส (หน่วย: ล้านบาท)



ที่มา : SETSMART

หมายเหตุ : ไม่รวมกลุ่มการเงินและกองทุนรวมอสังหาริมทรัพย์

เมื่อพิจารณาแยกรายกลุ่มอุตสาหกรรมในไตรมาส 1/2556 (ตารางที่ 3) ทุกกลุ่มมีมูลค่าการลงทุนเพิ่มขึ้นยกเว้นกลุ่มสินค้าอุปโภคบริโภค โดยกลุ่มอุตสาหกรรมที่มีการลงทุนเพิ่มขึ้นในอัตราสูงคือ กลุ่มที่เข้าข่ายพื้นที่ฟูจิกิจการ (NPG และ NC) รวมถึงกลุ่มอสังหาริมทรัพย์และก่อสร้าง ซึ่งกลุ่มอุตสาหกรรมดังกล่าวมีการลงทุนเพิ่มขึ้นมากกว่า 50% เมื่อเทียบกับไตรมาส 1/2555

ตารางที่ 3: มูลค่าการลงทุนเพิ่มในสินทรัพย์ถาวรรายอุตสาหกรรม (หน่วย: ล้านบาท)

กลุ่มอุตสาหกรรม	ไตรมาส	ไตรมาส	ไตรมาส	YoY (%)	QoQ (%)
	1/2555	4/2555	1/2556		
ทรัพยากร	36,650	41,367	40,724	11.11	-1.56
บริการ	14,456	17,007	19,668	36.05	15.65
อสังหาฯ-ก่อสร้าง	7,963	10,920	13,222	66.05	21.08
เทคโนโลยี	10,805	9,268	11,006	1.86	18.75
เกษตร-อาหาร	6,786	10,086	9,374	38.15	-7.06
สินค้าอุตสาหกรรม	9,891	9,489	8,558	-13.48	-9.82
อุปโภคบริโภค	1,200	1,908	1,210	0.88	-36.57
mai	787	895	1,058	34.42	18.24
NPG และ NC	79	55	139	76.40	152.88
<b>รวมทุกกลุ่มอุตสาหกรรม</b>	<b>90,607</b>	<b>110,338</b>	<b>104,369</b>	<b>18.44</b>	<b>3.92</b>

ที่มา : ตลาดหลักทรัพย์แห่งประเทศไทย

<sup>3</sup> นับเฉพาะบริษัทที่มีฐานะเป็นบริษัทจดทะเบียนในตลาดหลักทรัพย์ ณ สิ้นไตรมาส 1/2556 ประกอบด้วยบริษัทจดทะเบียนใน SET และ mai แต่ไม่รวมกลุ่มธุรกิจการเงิน

เมื่อพิจารณาด้านมูลค่าการลงทุน (ตารางที่ 3) กลุ่มที่มีมูลค่าการลงทุนเพิ่มขึ้นสูงในไตรมาส 1/2556 คือ กลุ่มอสังหาริมทรัพย์และก่อสร้างซึ่งมีมูลค่าลงทุน 13,222 ล้านบาท (คิดเป็น 12.67% ของมูลค่าการลงทุนรวม) เพิ่มขึ้น 66.05% จากไตรมาส 1/2555 โดยบริษัทในกลุ่มที่มีมูลค่าการลงทุนในระดับสูง คือ บมจ. ปูนซีเมนต์นครหลวง (SCCC)

รองลงมาคือกลุ่มธุรกิจบริการซึ่งมีมูลค่าลงทุน 19,668 ล้านบาท (คิดเป็น 18.84% ของมูลค่าการลงทุนรวม) เพิ่มขึ้น 36.05% จากไตรมาส 1/2555 โดยบริษัทที่มีมูลค่าการลงทุนในระดับสูง คือ บมจ. โฮม โปรดักส์ เซ็นเตอร์ (HMPRO) และกลุ่มทรัพยากร ซึ่งมีมูลค่าลงทุน 40,724 ล้านบาท (คิดเป็น 39.02% ของมูลค่าการลงทุนรวม) เพิ่มขึ้น 36.05% จากไตรมาส 1/2555 โดยบริษัทที่มีมูลค่าการลงทุนในระดับสูง คือ บมจ. บางจากปิโตรเลียม (BCP)



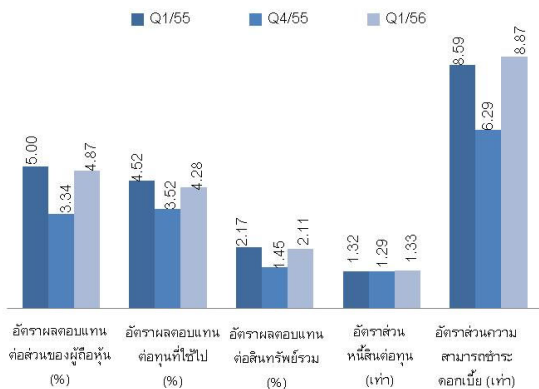
### ส่วนที่ 3 ดัชนีชี้วัดประสิทธิภาพการดำเนินงานของบริษัทจดทะเบียน<sup>4</sup>

ดัชนีชี้วัดประสิทธิภาพการดำเนินงานในไตรมาส 1/2556 ปรับดีขึ้นจากไตรมาสก่อนหน้า และอยู่ในระดับใกล้เคียงกับกับไตรมาส 1/2555

ในไตรมาส 1/2556 แม้ว่าบริษัทจดทะเบียนสามารถบริหารจัดการต้นทุนการผลิตได้ดีขึ้นและมีอัตรากำไรสุทธิสูงขึ้น แต่ส่วนของทุนและสินทรัพย์ที่ขยายตัวตามการเติบโตของบริษัท ส่งผลให้ดัชนีชี้วัดประสิทธิภาพในการดำเนินงานส่วนใหญ่ทรงตัวเมื่อเทียบกับในไตรมาส 1/2555 (รูปที่ 4)

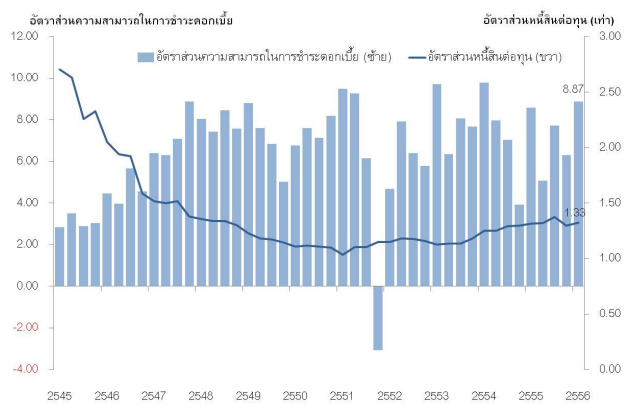
อย่างไรก็ดีบริษัทจดทะเบียนมีดัชนีชี้วัดประสิทธิภาพในการดำเนินงานดีขึ้นจากไตรมาสก่อนหน้าซึ่งกลุ่มอุตสาหกรรมส่วนใหญ่มีอัตรากำไรต่ำโดยเฉพาะในกลุ่มอุตสาหกรรมขนาดใหญ่เช่นกลุ่มทรัพยากร กลุ่มธุรกิจการเงิน และกลุ่มธุรกิจบริการ โดยอัตราผลตอบแทนต่อส่วนของผู้ถือหุ้น (Return on Equity: ROE) อัตราผลตอบแทนต่อส่วนของผู้ถือหุ้นที่ใช้ไป (Return on Capital Employed: ROCE) และอัตราผลตอบแทนต่อสินทรัพย์รวม (Return on Asset: ROA) อยู่ที่ 4.87% 4.28% และ 2.11% ตามลำดับ

รูปที่ 4: ดัชนีชี้วัดประสิทธิภาพการดำเนินงานและฐานะการเงิน (รายไตรมาส)



ที่มา : ตลาดหลักทรัพย์แห่งประเทศไทย

รูปที่ 5: อัตราส่วนความสามารถชำระดอกเบี้ยและสัดส่วนหนี้สินต่อทุน (รายไตรมาส)



ที่มา : ตลาดหลักทรัพย์แห่งประเทศไทย

#### ดัชนีชี้วัดฐานะทางการเงินของบริษัทจดทะเบียนอยู่ในเกณฑ์มั่นคง

ในไตรมาส 1/2556 บริษัทจดทะเบียนมีสัดส่วนหนี้สินต่อทุน 1.33 เท่า เพิ่มขึ้นเล็กน้อยจาก 1.32 เท่า ณ สิ้นไตรมาส 1/2555 และ 1.29 เท่า ณ สิ้นไตรมาส 4/2555 (รูปที่ 5) ตามการขยายตัวของธุรกิจซึ่งสะท้อนจากยอดขายที่เพิ่มขึ้น ขณะที่อัตรากำไรที่สูงขึ้นส่งผลให้อัตราส่วนความสามารถในการชำระดอกเบี้ยเพิ่มขึ้นมาอยู่ที่ 8.87 เท่า (รูปที่ 4) แต่ยังคงเป็นระดับที่สูงกว่าเมื่อเทียบกับช่วงวิกฤติเศรษฐกิจปี 2551 – 2552 ซึ่งมีค่าเฉลี่ย 6.01 เท่า และช่วงวิกฤติเศรษฐกิจปี 2540 – 2541 ซึ่งมีค่าเฉลี่ย 1.45 เท่า (รูปที่ 5)

#### ในไตรมาส 1/2556 บริษัทจดทะเบียนมีสภาพคล่องกระแสเงินสดเพิ่มขึ้นจากไตรมาส 1/2555 จากผลประกอบการที่ดีขึ้น

ในไตรมาส 1/2556 ของบริษัทจดทะเบียนมีสภาพคล่องสูงขึ้นเมื่อเทียบกับไตรมาส 1/2555 โดยมีกระแสเงินสดรับสุทธิ 90,870 ล้านบาท โดยในด้านกระแสเงินสดจากกิจกรรมการดำเนินงานในไตรมาส 1/2556 บริษัทจดทะเบียนมีผลประกอบการดีขึ้น ทำให้บริษัทจดทะเบียนมีกระแสเงินสดจากกิจกรรมการดำเนินงานรับสุทธิ 192,805 ล้านบาท เพิ่มขึ้น 18.84% จากไตรมาส 1/2555 (รูปที่ 6)

ทั้งนี้ในไตรมาส 1/2556 บริษัทจดทะเบียนมีการลงทุนเพิ่มในสินทรัพย์ถาวร

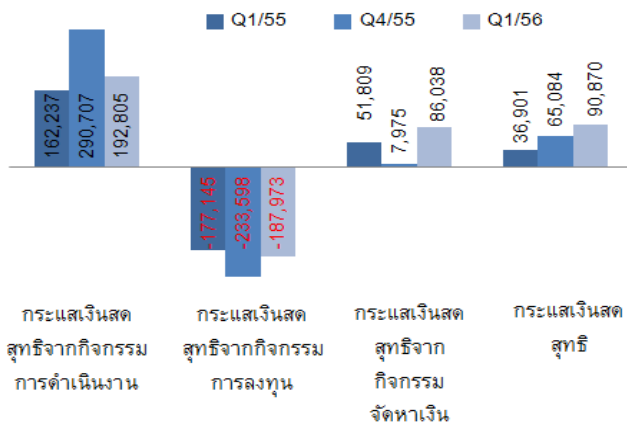
<sup>4</sup> นับเฉพาะบริษัทที่มีฐานะเป็นบริษัทจดทะเบียนในตลาดหลักทรัพย์ ณ สิ้นไตรมาส 1/2556 โดยประกอบไปด้วยบริษัทจดทะเบียนใน SET และ mai แต่ไม่รวมกลุ่มธุรกิจการเงิน

เพิ่มขึ้น ทำให้บริษัทจดทะเบียนมีกระแสเงินสดจากกิจกรรมการลงทุนจ่ายสุทธิ 187,973 ล้านบาท จ่ายสุทธิเพิ่มขึ้นเมื่อเทียบกับในไตรมาส 1/2555

อย่างไรก็ดีในไตรมาส 1/2556 บริษัทจดทะเบียนมีกระแสเงินสดจากกิจกรรมการจัดหาเงินรับสุทธิ 86,038 ล้านบาท เพิ่มขึ้นเมื่อเทียบกับในไตรมาส 1/2555 เนื่องจากไม่มีค่าใช้จ่ายเงินในเรื่องเงินปันผลในระดับสูงดังเช่นในไตรมาส 1/2555 ซึ่งล่าช้าจากเหตุการณ์น้ำท่วม

ทั้งนี้บริษัทจดทะเบียนมีสภาพคล่องสูงขึ้นเมื่อเทียบกับไตรมาสก่อนหน้า เนื่องจากใช้เงินในด้านการลงทุนในบริษัทลูก บริษัทร่วมลดลง ประกอบกับมีการกู้ยืมเงินระยะสั้นเพิ่มขึ้นเพื่อรองรับการใช้จ่ายเงินเพื่อสะสมสินค้าคงคลังที่เพิ่มขึ้น

**รูปที่ 6: องค์ประกอบของกระแสเงินสด (รายไตรมาส)**



ที่มา : ตลาดหลักทรัพย์แห่งประเทศไทย

## ส่วนที่ 4 การระดมทุนของบริษัทจดทะเบียน<sup>5</sup>

ในไตรมาส 1/2556 บริษัทจดทะเบียนระดมทุนผ่านตลาดหลักทรัพย์มีจำนวนเพิ่มขึ้นเมื่อเทียบกับช่วงเดียวกันในปีก่อน แต่มูลค่าการระดมทุนปรับลดลง

สำหรับในไตรมาส 1/2556 มูลค่าการระดมทุนในรูปแบบตราสารทุนของบริษัทจดทะเบียนในตลาดหลักทรัพย์แห่งประเทศไทย (SET) และตลาดหลักทรัพย์ เอ็ม เอ ไอ (mai) (ตารางที่ 4) มีมูลค่าระดมทุนรวม 25,864 ล้านบาท ลดลง 25.96% จากไตรมาส 1/2555 โดยมีบริษัทจดทะเบียนระดมทุนผ่านตลาดหลักทรัพย์จำนวน 90 บริษัท คิดเป็น 17.11% ของจำนวนบริษัทจดทะเบียนทั้งหมด เพิ่มขึ้นจาก 12.93% ในไตรมาส 1/2555 และ 14.90% ในไตรมาส 4/2555

เมื่อพิจารณาแยกตามประเภทการระดมทุนของทั้ง SET และ mai ในช่วงครึ่งแรกของปี 2555 การระดมทุนในตลาดแรก (Initial public offering: IPO) มูลค่ารวม 3,917 ล้านบาท ลดลง 81.51% จากไตรมาส 1/2555 โดยมีบริษัทจดทะเบียนเข้าใหม่ 5 บริษัท คือ บมจ. พรีเมียร์ โปรดักส์ (PPP) ซึ่งจดทะเบียนใน SET และ บมจ. พลังงานบริสุทธิ์ (EA) บมจ. อัครปราการ (AKP) บมจ. ยูเรกา ดีไซน์ (EUREKA) บมจ. อีสต์โคสต์เฟอร์นิเจอร์ (ECF) ซึ่งจดทะเบียนใน mai ขณะที่มีการระดมทุนในตลาดรอง (Secondary equity offering: SEO) มูลค่ารวม 21,947 ล้านบาท เพิ่มขึ้น 59.62%

### ตารางที่ 4: มูลค่าระดมทุนแยกตามประเภทการระดมทุน

ประเภทการระดมทุน (หน่วย: ล้านบาท)	ไตรมาส 1/2555	ไตรมาส 4/2555	ไตรมาส 1/2556	YoY (%)	QoQ (%)
<b>การระดมทุนในตลาดแรก</b>					
ประชาชนทั่วไป (IPO)	21,181	13,513	3,917	-81.51	-71.01
จำนวนบริษัท (บริษัท)	6	3	5		
<b>การระดมทุนในตลาดรอง</b>					
ประชาชนทั่วไป (PO)	1,575	99,845	192	-87.81	-99.81
กลุ่มบุคคลในวงจำกัด (PP)	2,881	10,121	1,734	-39.82	-82.87
ผู้ถือหุ้นที่มีสิทธิแปลงสภาพ (C)	106	0	37	-64.49	100.00
จากผู้ถือใบสำคัญแสดงสิทธิ (W)	1,335	4,330	9,723	628.34	124.58
จากผู้ถือหุ้นเดิม (RO)	7,854	49,185	10,260	30.65	-79.14
จำนวนบริษัท (บริษัท)	64	77	86		
<b>รวมมูลค่าระดมทุนทั้งหมด</b>	<b>34,931</b>	<b>176,993</b>	<b>25,864</b>	<b>-25.96</b>	<b>-85.39</b>
<b>รวมจำนวนบริษัททั้งหมด</b>	<b>68</b>	<b>80</b>	<b>90</b>		

ที่มา : ตลาดหลักทรัพย์แห่งประเทศไทย

เมื่อพิจารณาแยกรายอุตสาหกรรม (รูปที่ 6) พบว่าการระดมทุนกระจายตัวในหลายอุตสาหกรรม โดยกลุ่มที่มีมูลค่าการระดมทุนสูงสุดในไตรมาส 1/2556 คือ กลุ่มธุรกิจบริการซึ่งมีมูลค่าระดมทุน 6,069 ล้านบาท (คิดเป็น 23.47% ของมูลค่าระดมทุนรวม) เพิ่มขึ้นราว 10 เท่าจากไตรมาส 1/2555 ทั้งนี้ส่วนใหญ่เป็นการระดมทุนของ บมจ. โทรีเซนไทย เอเยนต์ซีส์ (TTA) มูลค่า 3,694 ล้านบาท เพื่อเพิ่มความแข็งแกร่งในสถานะการเงินของบริษัท และ บมจ. ไมเนอร์ อินเตอร์เนชั่นแนล (MINT) มูลค่า 3,019 ล้านบาท เพื่อเพิ่มเงินทุนหมุนเวียนในการทำธุรกิจ

กลุ่มที่มีมูลค่าระดมทุนรองลงมา คือกลุ่มบริษัทในตลาดหลักทรัพย์ เอ็ม เอ ไอ (mai) ซึ่งส่วนใหญ่เป็นการระดมทุนของบริษัทจดทะเบียนเข้าใหม่ บมจ. พลังงานบริสุทธิ์ (EA) มูลค่าระดมทุน 3,080 ล้านบาท

<sup>5</sup> นับเฉพาะบริษัทที่มีฐานะเป็นบริษัทจดทะเบียนในตลาดหลักทรัพย์ ณ สิ้นไตรมาส 1/2556 โดยประกอบไปด้วยบริษัทจดทะเบียนใน SET และ mai แต่ไม่รวมกลุ่มธุรกิจการเงิน

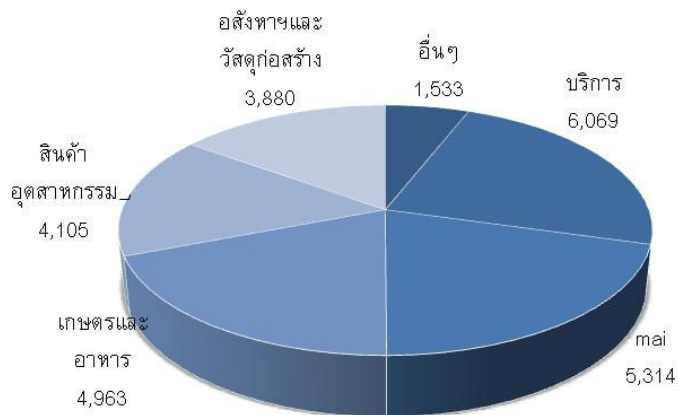
**ตารางที่ 5: มูลค่าการระดมทุนแยกรายอุตสาหกรรม (หน่วย: ล้านบาท)**

กลุ่มอุตสาหกรรม	ไตรมาส	ไตรมาส	ไตรมาส	YoY (%)	QoQ (%)
	1/2555	4/2555	1/2556		
บริการ	572	8,236	6,069	961.18	-26.32
mai	1,792	1,490	5,314	196.49	256.57
เกษตรและอุตสาหกรรมอาหาร	261	968	4,963	1,804.65	412.51
สินค้าอุตสาหกรรม	193	6,186	4,105	2,023.87	-33.63
อสังหาริมทรัพย์และก่อสร้าง	24,257	31,346	3,880	-84.00	-87.62
ทรัพยากร	105	92,433	622	492.76	-99.33
ธุรกิจการเงิน	7,102	35,842	618	-91.30	-98.28
เทคโนโลยี	647	235	291	-55.00	23.66
สินค้าอุปโภคบริโภค	1	0	2	26.49	100.00
NPG และ NC	0	256	0	0.00	-100.00
<b>รวมทุกกลุ่มอุตสาหกรรม</b>	<b>34,931</b>	<b>176,993</b>	<b>25,864</b>	<b>-25.96</b>	<b>-85.39</b>

ที่มา : ตลาดหลักทรัพย์แห่งประเทศไทย

ในไตรมาส 1/2556 บริษัทจดทะเบียนมีมูลค่าการระดมทุนลดลงเมื่อเทียบกับไตรมาส 4/2555 ในทุกกลุ่มอุตสาหกรรม (ตารางที่ 5) รวมถึงไม่มีการระดมทุนขนาดใหญ่เช่นในไตรมาสก่อนหน้าซึ่งมีการระดมทุนของ บมจ. ธนาคารกรุงไทย (KTB) และ บมจ. ปตท. สำรวจและผลิตปิโตรเลียม (PTTEP)

**รูปที่ 7: มูลค่าการระดมทุนในไตรมาส 1/2556 แยกรายอุตสาหกรรม**



ที่มา : ตลาดหลักทรัพย์แห่งประเทศไทย