

**REPORT HIGHLIGHT**

ในไตรมาส 1/2555 บริษัทจดทะเบียนมีสัญญาณฟื้นตัวจากเหตุการณ์น้ำท่วมได้อย่างรวดเร็ว สืบเนื่องจากรายได้ธุรกิจหลักและกำไรสุทธิที่เพิ่มสูงขึ้นมากจากไตรมาสก่อนหน้า อย่างไรก็ตามประสิทธิภาพการดำเนินงานในไตรมาส 1/2555 ยังไม่กลับมามีประสิทธิภาพดี สะท้อนจากผลประกอบการที่ลดลงจากไตรมาส 1/2554 แม้ว่าจะได้รับประโยชน์จากภาวะทางภาษีที่ลดลงก็ตาม

ในไตรมาส 1/2555 บริษัทจดทะเบียนมีรายได้จากการขายและบริการรวมเพิ่มขึ้น 12.69% จากไตรมาสก่อนหน้า มาอยู่ที่ระดับ 2,343,785 ล้านบาท แต่ต้นทุนการดำเนินงานเพิ่มขึ้นในระดับที่ต่ำกว่า ทำให้มีกำไรจากการดำเนินงาน 194,150 ล้านบาท เพิ่มขึ้น 82.67% และมีกำไรสุทธิ 201,502 ล้านบาท เพิ่มขึ้นถึง 193.26% จากไตรมาสก่อนหน้า คิดเป็นอัตรากำไรจากการดำเนินงาน 8.28% และอัตรากำไรสุทธิ 8.10 %

ทั้งนี้ในไตรมาส 1/2555 มีบริษัทจดทะเบียนที่มีกำไรสุทธิทั้งสิ้น 391 บริษัท คิดเป็น 74.33% ของจำนวนบริษัทจดทะเบียนทั้งหมด เพิ่มขึ้นจาก 63.12% ในไตรมาสก่อนหน้า นอกจากนี้ บริษัทจดทะเบียนส่วนใหญ่มีผลประกอบการดีขึ้นจากไตรมาสก่อนหน้า โดยมีบริษัทที่มีกำไรเพิ่มขึ้น 374 บริษัท คิดเป็น 71.10% ของจำนวนบริษัทจดทะเบียนทั้งหมด

เมื่อพิจารณาจากกลุ่มอุตสาหกรรมพบว่าทุกกลุ่มมีกำไรสุทธิและส่วนใหญ่มักมีกำไรสุทธิเพิ่มขึ้น โดยกลุ่มที่มีมูลค่ากำไรสุทธิเพิ่มขึ้นสูงคือกลุ่มทรัพยากรและกลุ่มธุรกิจการเงิน ขณะที่มีเพียงกลุ่มบริษัทที่เข้าข่ายฟื้นฟูกิจการที่มีกำไรสุทธิลดลงสำหรับดัชนีชี้วัดประสิทธิภาพการดำเนินงานของบริษัทจดทะเบียนในไตรมาส 1/2555 ปรับดีขึ้นจากไตรมาสก่อนหน้าทุกรายการ ซึ่งเป็นผลจากกำไรสุทธิที่ปรับสูงขึ้น โดยบริษัทจดทะเบียนมีอัตราผลตอบแทนต่อส่วนของผู้ถือหุ้น (Return on Equity: ROE) อยู่ที่ 5.16% เพิ่มขึ้นจาก 1.82% ในไตรมาสก่อนหน้า รวมถึงภาระหนี้สินมีแนวโน้มสูงขึ้นสะท้อนจากระดับหนี้สินต่อทุนซึ่งเพิ่มขึ้นเป็น 1.38 เท่า อย่างไรก็ตาม สภาพคล่องการชำระหนี้ของบริษัทจดทะเบียนปรับเพิ่มขึ้นในระดับที่สูง ส่งผลให้ฐานะทางการเงินของบริษัทจดทะเบียนยังอยู่ในเกณฑ์มั่นคง

อัตราส่วนทางการเงินที่สำคัญ	รายไตรมาส		
	1/2554	4/2554	1/2555
อัตรากำไรจากการดำเนินงาน (%)	10.28	5.11	8.28
อัตรากำไรสุทธิ (%)	9.18	3.10	8.10
อัตราผลตอบแทนต่อส่วนของผู้ถือหุ้น (%)	5.18	1.82	5.16
อัตราส่วนหนี้สินต่อทุน (เท่า)	1.25	1.32	1.38

ในด้านมูลค่าการลงทุนบริษัทจดทะเบียนมีการลงทุนเพิ่มในสินทรัพย์ถาวรในไตรมาส 1/2555 มูลค่า 115,308 ล้านบาท ซึ่งทรงตัวเมื่อเทียบกับไตรมาสก่อนหน้า และเพิ่มขึ้นเมื่อเทียบกับไตรมาส 1/2554 ที่มีการลงทุนเพิ่มในสินทรัพย์ถาวรมูลค่า 88,408 พันล้านบาท เพิ่มขึ้น 30.43%

ด้านการระดมทุนจากตราสารทุนของบริษัทจดทะเบียนในไตรมาส 1/2555 มีมูลค่ารวม 34,931 ล้านบาท เพิ่มขึ้น 4 เท่า (หรือ 423.02%) จากไตรมาสก่อนหน้า โดยมีบริษัทจดทะเบียนระดมทุนผ่านตลาดหลักทรัพย์จำนวน 67 บริษัท คิดเป็น 12.74% ของจำนวนบริษัทจดทะเบียนทั้งหมด เพิ่มขึ้นจากในไตรมาส 4/2554 ที่ 10.64% ทั้งนี้มีการระดมทุนในตลาดแรกมูลค่า 21,181 ล้านบาท ขณะที่การระดมทุนในตลาดรอง มีมูลค่ารวม รวมทั้งสิ้น 13,750 ล้านบาท

อย่างไรก็ดี แม้บริษัทจดทะเบียนมีรายได้จากธุรกิจหลักฟื้นตัวอย่างรวดเร็วและมีค่าใช้จ่ายทางภาษีลดลงจากการปรับลดลงของอัตรากำไรเงินได้นิติบุคคล แต่กำไรสุทธิรวมกลับลดลง 2.18% จากไตรมาส 1/2554 และมีดัชนีชี้วัดประสิทธิภาพการดำเนินงาน อยู่ในระดับใกล้เคียงกับในไตรมาส 1/2554

**Disclaimers :** ข้อความที่ปรากฏในรายงานฉบับนี้เป็นความเห็นส่วนตัวของผู้เขียนโดยเฉพาะ ซึ่งไม่มีส่วนเกี่ยวข้องกับหน่วยงานที่ผู้เขียนสังกัดอยู่ รายงานฉบับนี้จัดทำบนพื้นฐานของข้อมูลที่เชื่อว่ามีคุณภาพ เชื่อถือได้ โดยมีวัตถุประสงค์เพื่อให้ความรู้และแนวคิดแก่ผู้อ่านเท่านั้น

## ส่วนที่ 1 ภาพรวมผลการดำเนินงานของบริษัทจดทะเบียน<sup>1</sup>

บริษัทจดทะเบียนมีกำไรสุทธิเพิ่มขึ้นมากจากรายได้ที่เพิ่มขึ้นและการบริหารต้นทุนได้ดีขึ้นเมื่อเทียบกับไตรมาสก่อนหน้าที่ได้รับผลกระทบจากเหตุการณ์น้ำท่วม

ผลประกอบการของบริษัทจดทะเบียนในไตรมาส 1/2555 มีผลการดำเนินงานดีขึ้นจากรายได้ธุรกิจหลักที่ปรับเพิ่มขึ้นถึง 12.69% จากไตรมาสก่อนหน้ามาอยู่ที่ 2,343,785 ล้านบาท (ตารางที่ 1) ขณะที่บริษัทจดทะเบียนมีต้นทุนรวม 2,149,636 ล้านบาท เพิ่มขึ้นเพียง 8.92% จากไตรมาสก่อนหน้า (ต้นทุนการผลิตที่เพิ่มขึ้น 11.22% แต่ต้นทุนในการขายและการดำเนินงานปรับลดลง 7.96%) ส่งผลให้มีกำไรจากการดำเนินงาน 194,150 ล้านบาท เพิ่มขึ้น 82.67% และมีกำไรสุทธิ 201,502 ล้านบาท เพิ่มขึ้นถึง 193.26% จากไตรมาสก่อนหน้า

ทั้งนี้ในไตรมาส 1/2555 มีบริษัทจดทะเบียนที่มีกำไรสุทธิทั้งสิ้น 391 บริษัท คิดเป็น 74.33% ของจำนวนบริษัทจดทะเบียนทั้งหมด เพิ่มขึ้นจาก 63.12% ในไตรมาสก่อนหน้า นอกจากนี้ บริษัทจดทะเบียนส่วนใหญ่มีผลประกอบการดีขึ้นจากไตรมาสก่อนหน้า โดยมีบริษัทที่มีกำไรสุทธิเพิ่มขึ้น 374 บริษัท คิดเป็น 71.10% ของจำนวนบริษัทจดทะเบียนทั้งหมด

ตารางที่ 1: ผลการดำเนินงานของบริษัทจดทะเบียน\* (หน่วย: ล้านบาท)

	ไตรมาส 1/2554	ไตรมาส 4/2554	ไตรมาส 1/2555	QoQ (%)	YoY (%)
รายได้จากการขายและบริการ	2,111,093	2,079,920	2,343,785	12.69	11.02
ต้นทุนรวม**	1,894,134	1,973,638	2,149,636	8.92	13.49
กำไรจากการดำเนินงาน	216,959	106,282	194,150	82.67	-10.51
รายได้อื่นๆ ***	131,728	134,065	142,948	6.63	8.52
ค่าใช้จ่ายอื่นๆ ****	43,136	77,960	46,505	-40.35	7.81
กำไรก่อนหักภาษีและดอกเบี้ยจ่าย	305,551	162,388	290,593	78.95	-4.90
ดอกเบี้ยจ่าย	24,918	35,371	26,713	-24.48	7.20
ภาษีเงินได้ในตีบุคคล	74,630	58,306	62,378	6.98	-16.42
กำไรสุทธิ	206,003	68,711	201,502	193.26	-2.18
อัตรากำไรจากการดำเนินงาน (%)	10.28	5.11	8.28		
อัตรากำไรสุทธิ (%)	9.18	3.10	8.10		
กรณีไม่รวมข้อมูลของกลุ่มธุรกิจการเงิน					
อัตรากำไรจากการดำเนินงาน (%)	10.85	6.40	8.73		
อัตรากำไรสุทธิ (%)	7.97	2.78	7.07		

ที่มา : SETSMART

หมายเหตุ

\*ไม่รวมข้อมูลของ บมจ. พีทีที โกลบอล เคมิคอล (PTTGC) เนื่องจากบริษัทไม่มีข้อมูลรายไตรมาสย้อนหลัง ทั้งนี้หากรวมผลประกอบการของ PTTGC จะทำให้ในไตรมาส 1/2555 บริษัทจดทะเบียนมีกำไรสุทธิรวม 211,354 ล้านบาท เพิ่มขึ้น 182.82% จากไตรมาสก่อนหน้า และเพิ่มขึ้น 2.60% จากไตรมาส 1/2554

\*\* ต้นทุนรวม คือ ผลรวมของต้นทุนขายและค่าใช้จ่ายในการบริหารจัดการ

\*\*\* รายได้อื่น คือ รายได้ที่ไม่ได้เกิดจากธุรกิจหลักเช่น ดอกเบี้ยรับ กำไรการขายสินทรัพย์หรือเงินลงทุน กำไรอัตราแลกเปลี่ยน เป็นต้น

\*\*\*\* ค่าใช้จ่ายอื่น คือ ค่าใช้จ่ายที่ไม่ได้เกิดจากธุรกิจหลักเช่น ดอกเบี้ยจ่าย ขาดทุนการขายสินทรัพย์หรือเงินลงทุน ขาดทุนอัตราแลกเปลี่ยน

<sup>1</sup> นับเฉพาะบริษัทที่มีฐานะเป็นบริษัทจดทะเบียนในตลาดหลักทรัพย์ในช่วงไตรมาส 1/2555 และไม่รวมกองทุนรวมอสังหาริมทรัพย์

<sup>2</sup> ในไตรมาส 1/2555 ค่าเฉลี่ยราคาน้ำมันดิบดูไบอยู่ที่ 115.92 เหรียญสหรัฐ/บาร์เรล สูงขึ้น 15.61% จากไตรมาส 1/2554 ซึ่งมีค่าเฉลี่ยที่ 100.27 เหรียญสหรัฐ/บาร์เรล และสูงขึ้น 9.23% จากไตรมาส 4/2554 (ที่มา : Bloomberg)

เมื่อพิจารณารายกลุ่มอุตสาหกรรม (ตารางที่ 2) ทุกกลุ่มมีกำไรสุทธิและส่วนใหญ่มีกำไรสุทธิเพิ่มขึ้นจากไตรมาสก่อนหน้า โดยกลุ่มที่มีมูลค่ากำไรสุทธิเพิ่มขึ้นสูงสุด คือ กลุ่มทรัพยากร ซึ่งมีกำไรสุทธิ 79,231 ล้านบาท (คิดเป็น 39.32% ของกำไรสุทธิรวม) เนื่องจากบริษัทขนาดใหญ่ในกลุ่มมีกำไรเพิ่มขึ้นมากจากราคาน้ำมันที่ปรับตัวสูงขึ้น และรายได้พิเศษจากอัตราแลกเปลี่ยน รองลงมาคือกลุ่มธุรกิจการเงินซึ่งมีกำไรสุทธิ 42,615 ล้านบาท (คิดเป็น 21.15% ของกำไรสุทธิรวม) สาเหตุหลักเกิดจากการขยายตัวของรายได้ค่าธรรมเนียมและรายได้ดอกเบี้ยที่เติบโตตามการขยายตัวของสินเชื่อและค่าใช้จ่ายด้านการดำเนินงานและการตั้งสำรองลดลง

สำหรับกลุ่มที่มีอัตราการเพิ่มขึ้นของกำไรสุทธิในระดับสูง ได้แก่ กลุ่มสินค้าอุปโภคและบริโภค กลุ่มบริการ และ กลุ่มเกษตรและอุตสาหกรรมอาหาร โดยกลุ่มสินค้าอุปโภคและบริโภคมีการกระจายตัวของผลกำไรสุทธิในวงกว้างโดยมีบริษัทที่มีกำไรสุทธิสูงกว่าในไตรมาสก่อนหน้าถึง 75% ของบริษัททั้งหมดในกลุ่ม ทำให้มีกำไรสุทธิ 1,670 ล้านบาท (คิดเป็น 0.83% ของกำไรสุทธิรวม) รองลงมาคือกลุ่มบริการโดยมีบริษัทที่มีกำไรสุทธิสูงกว่าในไตรมาสก่อนหน้าถึง 71% ของบริษัททั้งหมดในกลุ่ม ทำให้มีกำไรสุทธิ 22,583 ล้านบาท (คิดเป็น 11.21% ของกำไรสุทธิรวม) เพิ่มขึ้น 492.60% จากไตรมาสก่อนหน้า สาเหตุหลักมาจาก บมจ. การบินไทย (THAI) มีผลประกอบการดีขึ้นจากปริมาณนักท่องเที่ยวต่างชาติที่สูงขึ้นตามฤดูกาล ในส่วนของกลุ่มเกษตรและอุตสาหกรรมอาหารโดยบริษัทที่มีกำไรสุทธิสูงกว่าในไตรมาสก่อนหน้าถึง 60% ของบริษัททั้งหมด ทำให้มีกำไรสุทธิ 18,991 ล้านบาท (คิดเป็น 9.42% ของกำไรสุทธิรวม) เพิ่มขึ้น 209.93% จากไตรมาสก่อนหน้า สาเหตุหลักมาจาก บมจ. เจริญโภคภัณฑ์อาหาร (CPF) มีกำไรจากการรับรู้จากการปรับมูลค่ายุติธรรมของเงินลงทุนในบริษัท C.P. Vietnam Corporation (CPV) ทำให้มีกำไรสุทธิ 12,113 ล้านบาท เพิ่มขึ้น 404.13% จากไตรมาสก่อนหน้า

**ตารางที่ 2: กำไรสุทธิแยกรายกลุ่มอุตสาหกรรม (หน่วย: ล้านบาท)**

กลุ่มอุตสาหกรรม	ไตรมาส	ไตรมาส	ไตรมาส	QoQ (%)	YoY (%)
	1/2554	4/2554	1/2555		
ทรัพยากร	80,532	35,982	79,231	120.20	-1.62
ธุรกิจการเงิน	42,946	13,771	42,615	209.45	-0.77
บริการ	12,572	3,811	22,583	492.60	79.62
เกษตรและอุตสาหกรรมอาหาร	9,832	6,127	18,991	209.93	93.16
อสังหาริมทรัพย์และก่อสร้าง	18,899	8,048	17,418	116.43	-7.84
เทคโนโลยี	14,201	7,389	16,376	121.62	15.32
สินค้าอุปโภคบริโภค	3,232	-46	1,670	3,695.28	-48.33
สินค้าอุตสาหกรรม	23,709	-7,614	1,490	119.57	-93.72
บริษัทในตลาดหลักทรัพย์ mai	991	1,019	1,093	7.26	10.29
บริษัทที่อยู่ระหว่างฟื้นฟูกิจการ	-910	224	36	-84.00	103.95
<b>รวมทุกกลุ่มอุตสาหกรรม</b>	<b>206,003</b>	<b>68,711</b>	<b>201,502</b>	<b>193.26</b>	<b>-2.18</b>
กรณีรวมข้อมูลของ บมจ. พีทีที โกลบอล เคมิคอล (PTTGC)					
สินค้าอุตสาหกรรม	23,709	-3,561	11,342	418.52	-52.16
<b>รวมทุกกลุ่มอุตสาหกรรมและ PTTGC</b>	<b>206,003</b>	<b>74,732</b>	<b>211,355</b>	<b>182.82</b>	<b>2.60</b>

ที่มา : SETSMART

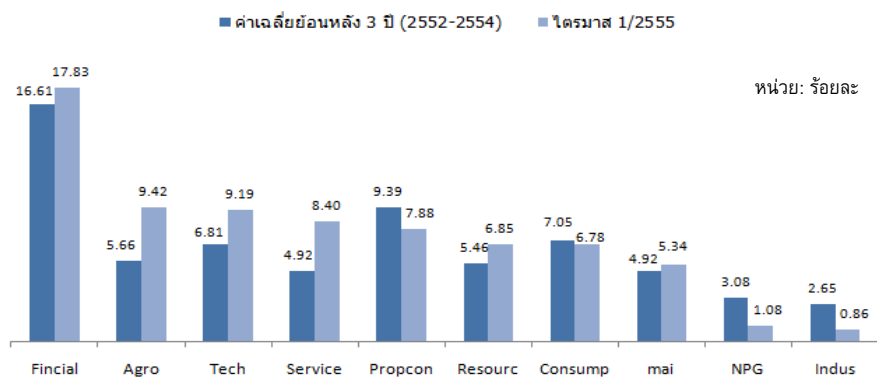
**ในไตรมาส 1/2555 บริษัทจดทะเบียนมีกำไรสุทธิลดลงจากไตรมาส 1/2554 เนื่องจากการดำเนินงานในบางกลุ่มอุตสาหกรรมยังไม่เข้าสู่สภาวะปกติก่อนได้รับผลกระทบจากเหตุการณ์น้ำท่วม**

สำหรับผลประกอบการในไตรมาส 1/2555 เทียบกับไตรมาส 1/2554 (ตารางที่ 1) แม้บริษัทจดทะเบียนมีรายได้จากธุรกิจหลักเพิ่มขึ้น 11.02% มาอยู่ที่ 2,343,785 ล้านบาท และบริษัทจดทะเบียนจะมีค่าใช้จ่ายทางภาษีลดลง 16.42% จากการปรับลดลงของอัตราภาษีเงินได้นิติบุคคล ซึ่งมีผลบังคับใช้ในปี 2555 นี้ อย่างไรก็ตามบริษัทจดทะเบียนมีกำไรสุทธิรวม 201,502 ล้านบาท ลดลง 2.18% จากไตรมาส 1/2554 คิดเป็นอัตรากำไรสุทธิ 8.28% ลดลงจากไตรมาส 1/2554 ที่ 10.28% เนื่องจากการดำเนินงานในบางกลุ่มอุตสาหกรรมยังไม่เข้าสู่สภาวะปกติก่อนได้รับผลกระทบจากเหตุการณ์น้ำท่วม (รูปที่ 1) ได้แก่ กลุ่มบริษัทที่อยู่ระหว่างฟื้นฟูกิจการ กลุ่มสินค้าอุปโภคและบริโภค กลุ่มสินค้าอุตสาหกรรมและ กลุ่มอสังหาริมทรัพย์ โดยเฉพาะสองกลุ่มหลังซึ่งได้รับผลกระทบทางตรงจากเหตุการณ์น้ำท่วมซึ่งส่งผลให้ที่ดินและทรัพย์สินเสียหาย และมีส่วนที่ยังต้องหยุดการดำเนินงานจนถึงสิ้นไตรมาส 1/2555 ทำให้กลุ่มสินค้าอุตสาหกรรมและกลุ่มอสังหาริมทรัพย์มีอัตรากำไรสุทธิในไตรมาส 1/2555 ที่ 0.86% และ 7.88%ตามลำดับ ซึ่งต่ำกว่าค่าเฉลี่ยย้อนหลังสามปีที่ 2.65% และ 9.39% ตามลำดับ

เมื่อพิจารณารายกลุ่มอุตสาหกรรม (ตารางที่ 2) พบว่ากลุ่มอุตสาหกรรมที่มีมูลค่าของกำไรสุทธิเพิ่มขึ้นสูงสุดคือ กลุ่มบริการซึ่งมีกำไรสุทธิ 22,583 ล้านบาท (คิดเป็น 11.21% ของกำไรสุทธิรวม) เพิ่มขึ้น 79.62% จากไตรมาส 1/2554 สาเหตุหลักมาจากบมจ. การบินไทย (THAI) มีกำไรจากอัตราแลกเปลี่ยนเงินตราต่างประเทศจำนวน 527 ล้านบาท เปรียบเทียบกับไตรมาส 1/2554 ซึ่งขาดทุนจากอัตราแลกเปลี่ยนระหว่างประเทศ 3,358 ล้านบาท เป็นผลให้บริษัทมีกำไรสุทธิ 3,645 ล้านบาท เพิ่มขึ้น 489.32% จากไตรมาส 1/2554

อย่างไรก็ดี มี 5 กลุ่มอุตสาหกรรมมีกำไรสุทธิลดลงจากไตรมาส 1/2554 ได้แก่ กลุ่มสินค้าอุปโภคและบริโภค กลุ่มธุรกิจการเงิน กลุ่มสินค้าอุตสาหกรรม กลุ่มอสังหาริมทรัพย์ และกลุ่มทรัพยากรธรรมชาติ โดยกลุ่มที่มีมูลค่ากำไรสุทธิลดลงสูงสุดคือ กลุ่มสินค้าอุตสาหกรรมซึ่งมีกำไรสุทธิ 1,490 ล้านบาท (คิดเป็น 0.74% ของกำไรสุทธิรวม) สาเหตุหลักเกิดจากบริษัทส่วนใหญ่ในกลุ่มประมาณ 61% ของบริษัททั้งหมด มีกำไรสุทธิลดลงจากไตรมาส 1/2554 รวมถึงการที่ บมจ. อินโดรามา เวนเจอร์ส (IVL) มีกำไรสุทธิลดลงเนื่องจากการหยุดดำเนินงานต่อเนื่องจากสถานการณ์น้ำท่วมในจังหวัดลพบุรีจนสิ้นไตรมาส 1/2555 และการลดลงอย่างมากในอัตราส่วนต่างผลิตภัณฑ์หลัก (Purified Terephthalic Acid: PTA) ในเอเชีย

**รูปที่ 1: อัตรากำไรสุทธิในไตรมาส 1/2555 เทียบกับค่าเฉลี่ยย้อนหลัง 3 ปี**



ที่มา : SETSMART

## ส่วนที่ 2 การลงทุนเพิ่มในสินทรัพย์ถาวรของบริษัทจดทะเบียน<sup>3</sup>

บริษัทจดทะเบียนในไตรมาส 1/2555 ลงทุนเพิ่มในสินทรัพย์ถาวรมีมูลค่ารวม 115,308 ล้านบาท ซึ่งใกล้เคียงกับไตรมาสก่อนหน้า แต่เพิ่มขึ้น 30.43% จากไตรมาส 1/2554

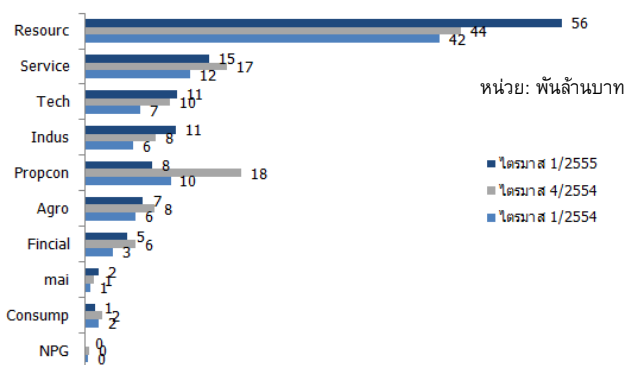
ในด้านมูลค่าการลงทุน (รูปที่ 3) พบว่าบริษัทจดทะเบียนมีการลงทุนเพิ่มในสินทรัพย์ถาวรในไตรมาส 1/2555 มูลค่า 115,308 ล้านบาท ซึ่งทรงตัวเมื่อเทียบกับไตรมาสก่อนหน้า และเพิ่มขึ้นเมื่อเทียบกับไตรมาส 1/2554 ที่มีการลงทุนเพิ่มในสินทรัพย์ถาวรมูลค่า 88,408 ล้านบาท เพิ่มขึ้น 30.43%

อย่างไรก็ตาม ในไตรมาส 1/2555 จำนวนบริษัทจดทะเบียนที่ลงทุนเพิ่มในสินทรัพย์ถาวรลดลงเล็กน้อยจากไตรมาสก่อนหน้า โดยมีทั้งหมด 461 บริษัท คิดเป็น 87.64% ของบริษัทจดทะเบียนทั้งหมดลดลงจากไตรมาสก่อนหน้าซึ่งอยู่ที่ระดับ 91.62% และใกล้เคียงกับไตรมาส 1/2554 ซึ่งอยู่ที่ 87.04%

โดยเมื่อพิจารณามูลค่าการลงทุนรายกลุ่มอุตสาหกรรม (รูปที่ 2) พบว่าทุกอุตสาหกรรมมีการลงทุนเพิ่มขึ้น โดยกลุ่มที่มีมูลค่าการลงทุนในสินทรัพย์ถาวรเพิ่มขึ้นสูงสุดคือ กลุ่มทรัพยากรซึ่งมีมูลค่าลงทุน 56,214 ล้านบาท (คิดเป็น 48.75% ของมูลค่าการลงทุนรวม) เพิ่มขึ้น 34.34% จากไตรมาสก่อนหน้า โดยบริษัทในกลุ่มทรัพยากรที่มีมูลค่าการลงทุนในระดับสูง คือ บมจ. ปตท. (PTT) และ บมจ. ปตท. สำรวจและผลิตปิโตรเลียม (PTTEP) ซึ่งลงทุนต่อเนื่องในโครงการแคนาดา ออยล์ แชนด์ เคเคดี โครงการพม่าซอติกา และโครงการพีทีอีพี ออสตราเลเซีย เป็นหลัก

สำหรับกลุ่มอุตสาหกรรมที่มีมูลค่าการลงทุนในสินทรัพย์ถาวรเพิ่มขึ้นรองลงมาคือ กลุ่มสินค้าอุตสาหกรรมซึ่งมีมูลค่าลงทุน 10,763 ล้านบาท (คิดเป็น 9.33% ของมูลค่าการลงทุนรวม) เพิ่มขึ้น 28.32% จากไตรมาสก่อนหน้า โดยบริษัทในกลุ่มสินค้าอุตสาหกรรมที่มีมูลค่าการลงทุนในระดับสูง คือ บมจ. อินโดรามา เวนเจอร์ส (IVL) ซึ่งลงทุนเข้าซื้อกิจการโรงงานผลิตเส้นใยโพลีเอสเตอร์ในอเมริกา ยุโรป และประเทศจีน

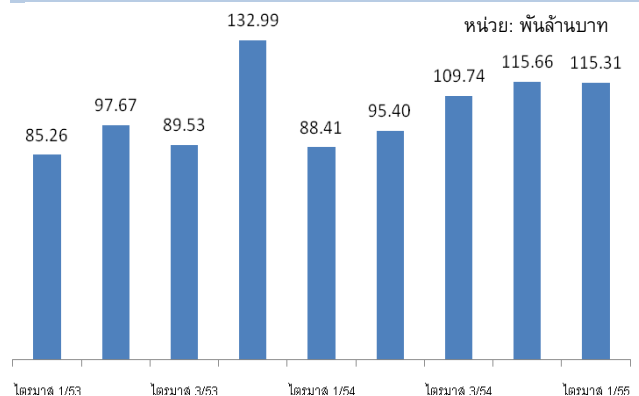
รูปที่ 2: เปรียบเทียบมูลค่าการลงทุนเพิ่มในสินทรัพย์ถาวร



ที่มา : SETSMART

หมายเหตุ : ไม่รวมข้อมูลของกองทุนรวมอสังหาริมทรัพย์

รูปที่ 3: มูลค่าการลงทุนเพิ่มในสินทรัพย์ถาวรรายไตรมาส



ที่มา : SETSMART

หมายเหตุ : ไม่รวมข้อมูลของกองทุนรวมอสังหาริมทรัพย์

<sup>3</sup> นับเฉพาะบริษัทที่มีฐานะเป็นบริษัทจดทะเบียนในตลาดหลักทรัพย์ในช่วงไตรมาส 1/2555 และไม่รวมกองทุนรวมอสังหาริมทรัพย์

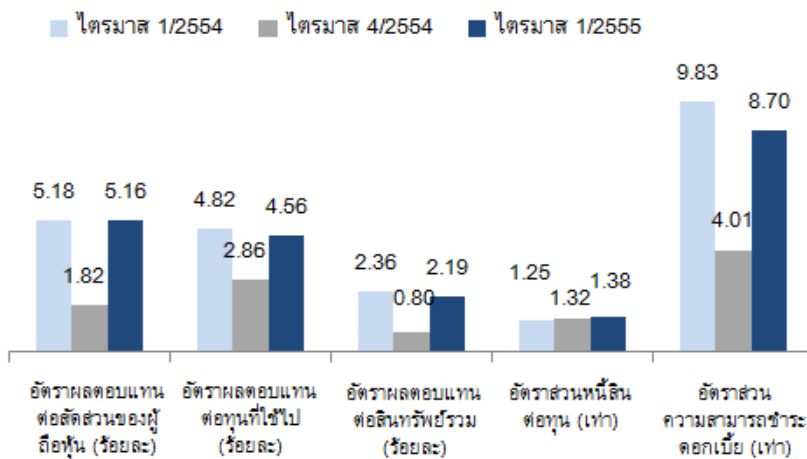
### ส่วนที่ 3 ประสิทธิภาพการดำเนินงานของบริษัทจดทะเบียน<sup>4</sup>

การฟื้นตัวที่รวดเร็วของบริษัทจดทะเบียนในไตรมาส 1/2555 ทำให้ดัชนีชี้วัดประสิทธิภาพการดำเนินงานปรับตัวดีขึ้นมากจากไตรมาสก่อนหน้า แต่ยังคงต่ำกว่าในไตรมาส 1/2554

ในไตรมาส 1/2555 บริษัทจดทะเบียนมีประสิทธิภาพในการดำเนินงานปรับตัวดีขึ้นจากไตรมาสก่อนหน้า (รูปที่ 4) ทุกรายการ ซึ่งเป็นผลจากกำไรสุทธิที่ปรับสูงขึ้นโดยบริษัทจดทะเบียนมีอัตราผลตอบแทนต่อส่วนของผู้ถือหุ้น (Return on Equity: ROE) อยู่ที่ 5.16% เพิ่มขึ้นจาก 1.82% ในไตรมาสก่อนหน้า และมีอัตราผลตอบแทนต่อส่วนของผู้ที่นำไป (Return on Capital Employed: ROCE) เพิ่มขึ้นเป็น 4.56% จาก 2.86% ในไตรมาสก่อนหน้า และมีอัตราผลตอบแทนต่อสินทรัพย์รวม (Return on Asset: ROA) เพิ่มขึ้นเป็น 2.19% จาก 0.80% ในไตรมาสก่อนหน้า

อย่างไรก็ดี เมื่อเปรียบเทียบประสิทธิภาพในการดำเนินงานไตรมาส 1/2555 กับไตรมาส 1/2554 บริษัทจดทะเบียนมีประสิทธิภาพในการดำเนินงานปรับลดลงเล็กน้อย เนื่องจากยังไม่เข้าสู่สภาวะปกติโดยแม้ว่าบริษัทจดทะเบียนมีค่าใช้จ่ายทางภาษีเงินได้นิติบุคคลลดลงจากการปรับลดลงของอัตราภาษีเงินได้นิติบุคคลซึ่งมีผลบังคับใช้ในปี 2555 แต่เนื่องจากการดำเนินงานในบางกลุ่มอุตสาหกรรมยังไม่เข้าสู่สภาวะปกติเมื่อเทียบกับก่อนเหตุการณ์นำท่วม มีผลให้ดัชนีชี้วัดประสิทธิภาพการดำเนินงานในไตรมาส 1/2555 ปรับลดลงเมื่อเทียบกับ ไตรมาส 1/2554 ทุกรายการตามทิศทางของกำไรสุทธิที่ปรับลดลง

รูปที่ 4: ดัชนีชี้วัดประสิทธิภาพการดำเนินงานและฐานะการเงิน (รายไตรมาส)



ที่มา: SETSMART

หมายเหตุ: ไม่รวมกลุ่มธุรกิจการเงินและกองทุนรวมอสังหาริมทรัพย์

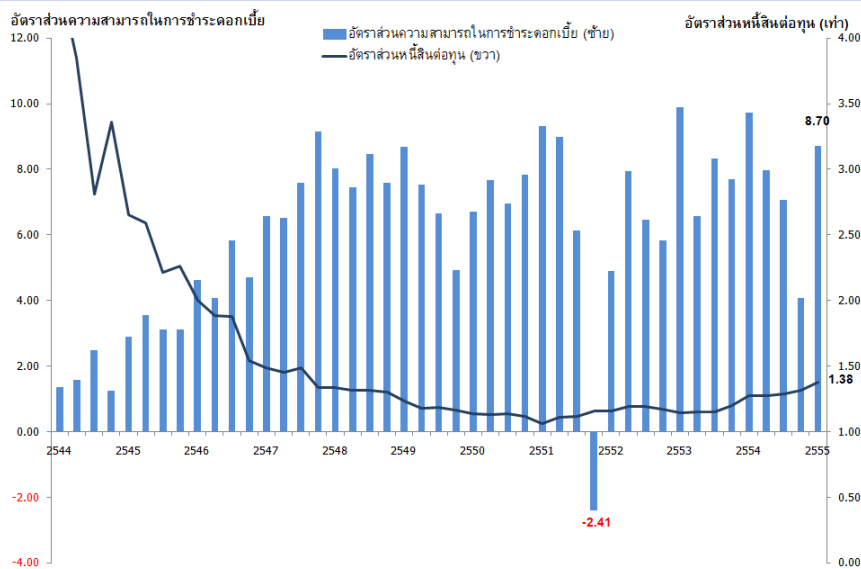
<sup>4</sup> นับเฉพาะบริษัทที่มีฐานะเป็นบริษัทจดทะเบียนในตลาดหลักทรัพย์ในช่วงไตรมาส 1/2555 และไม่รวมกองทุนรวมอสังหาริมทรัพย์

## ฐานะทางการเงินของบริษัทจดทะเบียนในไตรมาส 1/2555 อยู่ในเกณฑ์มั่นคง

เมื่อพิจารณาความมั่นคงทางฐานะทางการเงินในไตรมาส 1/2555 (รูปที่ 5) บริษัทจดทะเบียนมีการกู้ยืมเพิ่มขึ้นและทำให้ระดับหนี้สินต่อทุน (Debt to equity ratio) ปรับสูงขึ้นมาอยู่ที่ระดับ 1.38 เท่า เทียบกับ 1.32 ในไตรมาสก่อนหน้า และ 1.25 เท่าในไตรมาส 1/2554 อย่างไรก็ตาม แม้ว่าระดับหนี้สินต่อทุนจะปรับขึ้นจากค่าเฉลี่ยในปี 2554 ที่ 1.29 เท่า ส่วนหนึ่งเกิดจากบริษัทจดทะเบียนต้องการเงินทุนหมุนเวียนมาใช้ในการดำเนินงานในช่วงของการฟื้นตัวทดแทนรายได้ที่ขาดหายไปจากเหตุการณ์น้ำท่วมในไตรมาสก่อนหน้า

สำหรับสภาพคล่องการชำระหนี้ของบริษัทจดทะเบียนปรับเพิ่มขึ้นตามอัตรากำไรจากการดำเนินงานที่สูงขึ้น โดยในไตรมาส 1/2555 มีอัตราส่วนความสามารถในการชำระดอกเบี้ย (Interest coverage ratio) อยู่ที่ระดับ 8.70 เท่า เพิ่มขึ้นจาก 4.01 เท่าในไตรมาสก่อนหน้า แต่ต่ำกว่าในไตรมาส 1/2554 ที่ 9.83 เท่า

### รูปที่ 5: อัตราส่วนความสามารถการชำระดอกเบี้ยและสัดส่วนหนี้สินต่อทุน (รายไตรมาส)



ที่มา: SETSMART

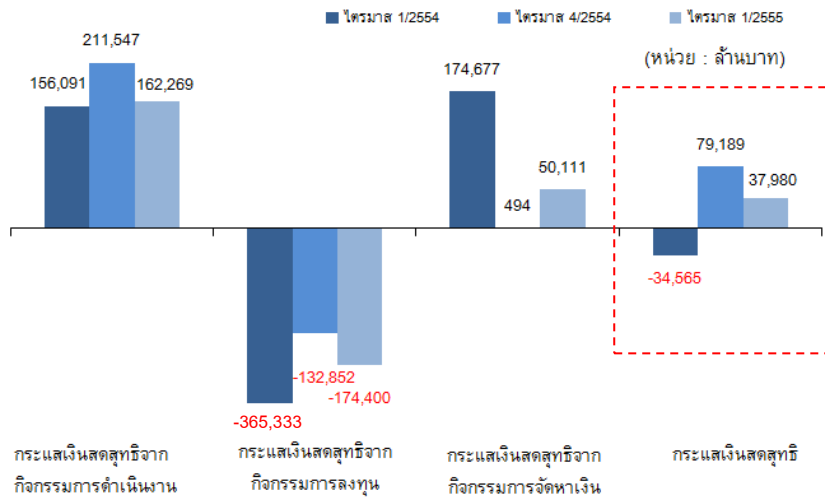
หมายเหตุ: ไม่รวมกลุ่มธุรกิจการเงินและกองทุนรวมอสังหาริมทรัพย์

### ในไตรมาส 1/2555 บริษัทจดทะเบียนมีสภาพคล่องกระแสเงินสดลดลงจากไตรมาสก่อนหน้า เนื่องจากใช้เงินเพื่อเพิ่มสินค้าคงคลัง

แม้ว่ากำไรสุทธิในไตรมาส 1/2555 เพิ่มขึ้นมาก แต่เนื่องจากลูกหนี้การค้าและสินค้าคงคลังเพิ่มขึ้น ส่งผลให้บริษัทจดทะเบียนมีกระแสเงินสดรับจากการดำเนินงาน 162,269 ล้านบาท ลดลง 23.29% เมื่อเทียบกับไตรมาสก่อนหน้า นอกจากนี้บริษัทจดทะเบียนมีกระแสเงินสดจ่ายจากการลงทุน 174,400 ล้านบาท เพิ่มขึ้น 31.27% จากไตรมาสก่อนหน้า เนื่องจากมีการลงทุนในบริษัทย่อย บริษัทลูกและบริษัทร่วมเพิ่มขึ้น ทั้งนี้บริษัทจดทะเบียนมีกระแสเงินสดรับสุทธิ 37,980 ล้านบาท ลดลงเมื่อเทียบกับ 79,189 ล้านบาท ในไตรมาสก่อนหน้า

อย่างไรก็ดีหากพิจารณาภาพคล่องกระแสเงินสดในไตรมาส 1/2555 เทียบกับไตรมาส 1/2554 พบว่าบริษัทจดทะเบียนมีสภาพคล่องกระแสเงินสดมากขึ้นเนื่องจากลงทุนในบริษัทย่อย บริษัทลูกและบริษัทร่วมลดลง ขณะที่มีการจัดหาเงินผ่านทางการออกหุ้นกู้ และการกู้ยืมจากบุคคลหรือกิจการอื่นที่เพิ่มสูงขึ้น

**รูปที่ 6: องค์ประกอบของกระแสเงินสด (รายไตรมาส)**



ที่มา: SETSMART

หมายเหตุ: ไม่รวมกลุ่มธุรกิจการเงินและกองทุนรวมอสังหาริมทรัพย์

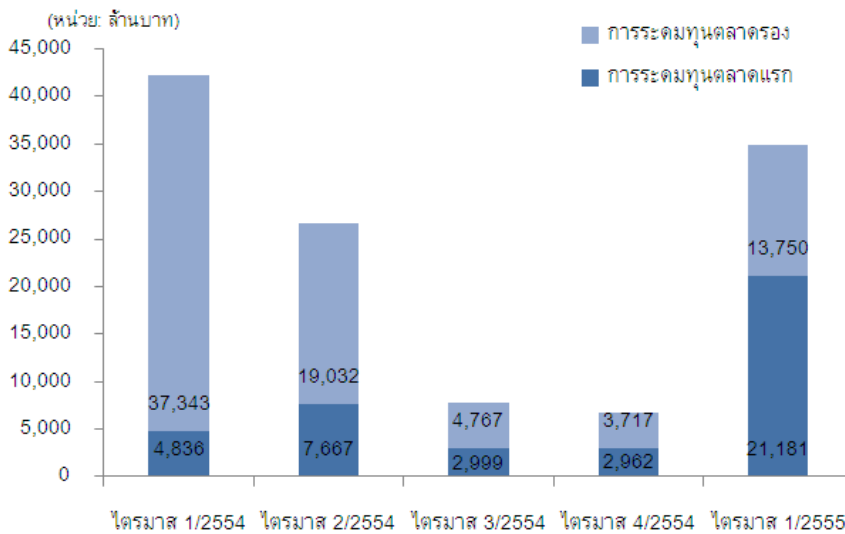


## ส่วนที่ 4 การระดมทุนของบริษัทจดทะเบียน<sup>5</sup>

### ธุรกรรมการระดมทุนของบริษัทจดทะเบียนในไตรมาส 1/2555 ปรับดีขึ้นจากไตรมาส 4/2554 ทั้งด้านมูลค่าและจำนวนบริษัท

ในไตรมาส 1/2555 มูลค่าการระดมทุนในรูปแบบตราสารทุนของบริษัทจดทะเบียนในตลาดหลักทรัพย์แห่งประเทศไทย (SET) และตลาดหลักทรัพย์ เอ็ม เอ ไอ (mai) (ตารางที่ 3) มีมูลค่ารวม 34,931 ล้านบาท เพิ่มขึ้น 4 เท่า (หรือ 423.02%) จากไตรมาส 4/2554 โดยมีบริษัทจดทะเบียนระดมทุนผ่านตลาดหลักทรัพย์จำนวน 67 บริษัท คิดเป็น 12.74% ของจำนวนบริษัทจดทะเบียนทั้งหมด เพิ่มขึ้นจากในไตรมาส 4/2554 ที่ 10.64%

### ตารางที่ 3: มูลค่าระดมทุนรายไตรมาส



ที่มา : SETSMART

เมื่อพิจารณาแยกตามประเภทการระดมทุน (ตารางที่ 4) ในไตรมาส 1/2555 กิจกรรมการระดมทุนปรับดีขึ้นทั้งในตลาดแรกและตลาดรอง โดยในตลาดแรก (initial public offering: IPO) มีมูลค่าระดมทุน 21,181 ล้านบาท เพิ่มขึ้น 6 เท่า (หรือ 615.17%) จากไตรมาส 4/2554 โดยมีบริษัทเข้าจดทะเบียนใหม่ 1 บริษัท คือ บมจ. ปัญญาพัฒนาพลาสติก (PJW) มูลค่า 403 ล้านบาท และมีกองทุนรวมอสังหาริมทรัพย์เข้าจดทะเบียนใหม่ 2 กองทุน คือ กองทุนรวมอสังหาฯ ยูโอบี ฟริโฮลด์ เอท ทองหล่อ (UOB8TF) และกองทุนรวมอสังหาฯ และสิทธิการเช่า เทลโก้ โลตัส รีเทล โกรท (TLGF) มูลค่า 2,370 และ 18,408 ล้านบาท ตามลำดับ

สำหรับการระดมทุนในตลาดรอง (secondary equity offering: SEO) มีมูลค่ารวมทั้งสิ้น 13,750 ล้านบาท เพิ่มขึ้นราว 3 เท่า (หรือ 269.92%) จากไตรมาส 4/2554 โดยส่วนใหญ่เป็นการระดมทุนจากผู้ถือหุ้นเดิม (right offering: RO) มูลค่าระดมทุน 7,854 ล้านบาท รองลงมา คือ การระดมทุนจากกลุ่มบุคคลในวงจำกัด (private placement: PP) มูลค่า 2,881 ล้านบาท การระดมทุนจากผู้ถือหุ้นทั่วไป (public offering: PO) มูลค่า 1,575 ล้านบาท ตามลำดับ

<sup>5</sup> นับเฉพาะบริษัทที่มีฐานะเป็นบริษัทจดทะเบียนในตลาดหลักทรัพย์ในช่วงไตรมาส 1/2555 และไม่รวมกองทุนรวมอสังหาริมทรัพย์

**ตารางที่ 4: มูลค่าระดมทุนแยกตามประเภทการระดมทุน**

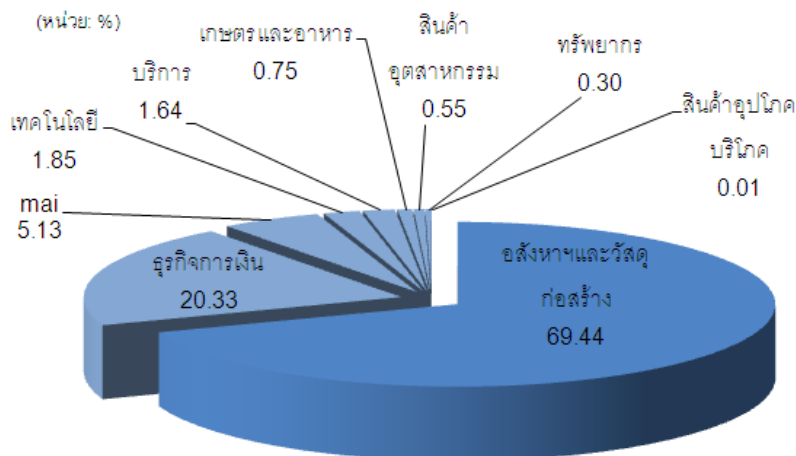
ประเภทการระดมทุน (หน่วย: ล้านบาท)	ไตรมาส				
	1/2554	2/2554	3/2554	4/2554	1/2555
<b>การระดมทุนในตลาดแรก</b>					
ประชาชนทั่วไป (IPO)	4,836	7,667	2,999	2,962	21,181
จำนวนบริษัท (บริษัท)	3	6	3	4	3
<b>การระดมทุนในตลาดรอง</b>					
ประชาชนทั่วไป (PO)	8,120	0	0	0	1,575
กลุ่มบุคคลในวงจำกัด (PP)	3,347	252	1,225	991	2,881
ผู้ถือหุ้นที่มีสิทธิแปลงสภาพ (C)	0	0	0	0	106
จากผู้ถือใบสำคัญแสดงสิทธิ (W)	21,959	3,040	1,102	1,539	1,335
จากผู้ถือหุ้นเดิม (RO)	3,918	15,740	2,441	1,187	7,854
จำนวนบริษัท (บริษัท)	59	64	59	54	64
<b>รวมมูลค่าระดมทุนทั้งหมด</b>	<b>42,179</b>	<b>26,699</b>	<b>7,766</b>	<b>6,679</b>	<b>34,931</b>
<b>รวมจำนวนบริษัททั้งหมด</b>	<b>62</b>	<b>70</b>	<b>62</b>	<b>58</b>	<b>67</b>

ที่มา : SETSMART

เมื่อพิจารณาแยกรายอุตสาหกรรม (รูปที่ 7) กลุ่มที่มีมูลค่าการระดมทุนสูงสุดในไตรมาส 1/2555 คือ กลุ่มอสังหาริมทรัพย์และก่อสร้างซึ่งส่วนใหญ่เป็นการระดมทุนของกองทุนรวมอสังหาริมทรัพย์และสิทธิการเช่าเทสโก้ โลตัส รีเทล โกรท (TLGF) ทั้งนี้กลุ่มอสังหาริมทรัพย์และก่อสร้างมีมูลค่าระดมทุนรวม 24,257 ล้านบาท คิดเป็น 69.44% ของมูลค่าระดมทุนรวม

สำหรับกลุ่มที่มีมูลค่าระดมทุนรองลงมา คือ กลุ่มธุรกิจการเงิน ซึ่งมีมูลค่าระดมทุน 7,102 ล้านบาท คิดเป็น 20.33% ของมูลค่าระดมทุนรวม ซึ่งส่วนใหญ่เป็นการระดมทุนของ บมจ. ไทยรับประกันภัยต่อ (THRE) มูลค่า 6,975 ล้านบาท เพื่อเพิ่มระดับเงินกองทุนต่อความเสี่ยง (Risk Based Capital : RBC) สำหรับรองรับความเสี่ยงที่เพิ่มขึ้นจากสถานการณ์น้ำท่วมในไตรมาส 4/2554 ที่ผ่านมา

**รูปที่ 7: มูลค่าการระดมทุนในไตรมาส 1/2555 แยกรายอุตสาหกรรม**



ที่มา : SETSMART

**เมื่อเปรียบเทียบการระดมทุนในไตรมาส 1/2555 กับไตรมาส 1/2554 รัฐกรรมการระดมทุนของบริษัทจดทะเบียนเพิ่มขึ้นในด้านจำนวนบริษัทแต่ปรับลดลงในด้านมูลค่า**

โดยในไตรมาส 1/2555 มีบริษัทระดมทุนผ่านตลาดหลักทรัพย์คิดเป็น 12.74% ของจำนวนบริษัทจดทะเบียนทั้งหมด เพิ่มขึ้นจากไตรมาส 1/2554 ที่ 62 บริษัทหรือ 11.48%

อย่างไรก็ดีในด้านมูลค่าการระดมทุนปรับลดลง (ตารางที่ 5) 17.18% จากไตรมาส 1/2554 เนื่องจากกลุ่มอุตสาหกรรมส่วนใหญ่มีมูลค่าระดมทุนลดลงและไม่มีการระดมทุนมูลค่าสูงจากบริษัทขนาดใหญ่ดังเช่นในไตรมาส 1/2554 ซึ่งมีถึง 3 แห่ง คือ บมจ.อินโดรามา เวนเจอร์ส (IVL) บมจ. สหวิริยาสตีลอินดัสตรี (SSI) ในกลุ่มสินค้าอุตสาหกรรม และ บมจ. ศรีตรัง แอโกรอินดัสตรี (STA) ในกลุ่มสินค้าเกษตรและอุตสาหกรรมอาหาร

**ตารางที่ 5: มูลค่าการระดมทุนแยกรายอุตสาหกรรม**

กลุ่มอุตสาหกรรม	ไตรมาส 1/2554	ไตรมาส 4/2554	ไตรมาส 1/2555	YoY (%)	QoQ (%)
อสังหาริมทรัพย์และวัสดุก่อสร้าง	6,246	2,139	24,257	288.35	1,034.15
ธุรกิจการเงิน	0	25	7,102	100.00	28,130.34
บริษัทในตลาดหลักทรัพย์ mai	353	1,269	1,792	407.39	41.25
เทคโนโลยี	968	409	647	-33.16	58.13
บริการ	309	9	572	85.05	6,375.51
เกษตรและอุตสาหกรรมอาหาร	8,196	608	261	-96.82	-57.18
สินค้าอุตสาหกรรม	24,425	984	193	-99.21	-80.35
ทรัพยากร	1,668	845	105	-93.71	-87.58
สินค้าอุปโภคบริโภค	2	376	1	-35.02	-99.60
บริษัทที่อยู่ระหว่างฟื้นฟูกิจการ	11	15	0	-100.00	-100.00
รวมทุกกลุ่มอุตสาหกรรม	42,179	6,679	34,931	-17.18	423.02

ที่มา : SETSMART

ข้อมูลแสดงฐานะการเงินที่สำคัญและดัชนีชี้วัดประสิทธิภาพของบริษัทจดทะเบียน (Indicators for Listed Companies)

เอกสารแนบ 1

รายงานประจำไตรมาส 4/2554

บริษัทจดทะเบียน (ไม่รวมกลุ่มธุรกิจการเงินและกองทุนรวมอสังหาริมทรัพย์)	2553				2554				2555	All Listed Companies (Excluding Financial Industry and property funds)
	ไตรมาส 1	ไตรมาส 2	ไตรมาส 3	ไตรมาส 4	ไตรมาส 1	ไตรมาส 2	ไตรมาส 3	ไตรมาส 4	ไตรมาส 1	
<b>เครื่องชี้กระแสเงินสด (พันล้านบาท)</b>										<b>Cash Flow Indicators</b>
กระแสเงินสดจากกิจกรรมดำเนินงาน	200.50	115.31	164.42	204.69	156.09	119.32	197.21	209.96	162.27	Cash Flow from Operation (bill.Baht)
กระแสเงินสดจากกิจกรรมลงทุน	-96.43	-122.15	-62.83	-201.47	-365.33	-107.79	-125.21	-131.91	-174.40	Cash Flow from Investing (bill.Baht)
การลงทุนในสินทรัพย์ถาวร	74.97	90.64	82.54	118.17	82.80	86.41	102.62	106.44	107.46	Increase in Fixed Assets
การลงทุนในตราสารจดทะเบียน	0.43	5.53	0.11	-1.63	19.56	-3.24	0.66	-0.28	0.71	Increase in Investment (Securities)
กระแสเงินสดจากกิจกรรมหาเงิน	-17.86	-86.88	-14.11	57.36	174.68	-51.11	-103.54	1.33	50.11	Cash Flow from Financing (bill.Baht)
เงินปันผลจ่าย	-3.25	-93.45	-70.98	-39.05	-6.89	-105.07	-93.22	-7.00	-49.81	Dividend Paid
กระแสเงินสดสุทธิ	86.22	-93.72	87.48	60.58	-34.57	-39.59	-31.53	79.39	37.98	Net Cash Flow (bill.Baht)
อัตราส่วนหนี้สินต่อทุน (เท่า)	1.14	1.15	1.15	1.20	1.27	1.28	1.29	1.32	1.38	Debt to Equity Ratio (Times)
อัตราส่วนความสามารถในการชำระดอกเบี้ย - รายปี (เท่า)	7.42	7.07	7.51	8.01	8.07	8.43	8.08	6.91	6.74	Interest Coverage Ratio - Annually (Times)
อัตราส่วนความสามารถในการชำระดอกเบี้ย - ไตรมาส (เท่า)	9.90	6.57	8.32	7.70	9.74	7.97	7.07	4.07	8.70	Interest Coverage Ratio - Quarterly (Times)
อัตรามลตอบแทนจากทุนที่ใช้ - รายปี (%)	14.36	14.02	14.49	15.08	15.83	16.94	16.95	15.92	14.95	Return on Capital Employed , ROCE - Annually (%)
อัตรามลตอบแทนจากทุนที่ใช้ - รายไตรมาส (%)	4.34	3.57	3.81	3.91	4.94	4.46	4.06	2.93	4.56	Return on Capital Employed , ROCE - Quarterly (%)
อัตรามลตอบแทนต่อส่วนของผู้ถือหุ้น - รายปี (%)	13.85	13.54	14.41	15.23	15.72	16.41	16.26	14.63	14.90	Return on Equity , ROE - Annually (%)
อัตรามลตอบแทนต่อส่วนของผู้ถือหุ้น - รายไตรมาส (%)	4.48	3.41	3.99	3.79	5.10	4.17	3.72	1.87	5.16	Return on Equity , ROE - Quarterly (%)
อัตราส่วนกำไรสุทธิ - รายปี (%)	6.14	5.87	6.19	6.44	6.58	6.63	6.27	5.52	5.40	Net Profit Margin - Annually (%)
อัตราส่วนกำไรสุทธิ - รายไตรมาส (%)	7.47	5.64	6.71	6.01	7.83	6.01	5.35	2.92	7.06	Net Profit Margin - Quarterly (%)
อัตราส่วนการหมุนเวียนของสินทรัพย์รวม - รายปี (%)	101.56	103.98	105.03	104.90	104.36	105.77	110.43	111.63	113.71	Asset Turnover - Annually (%)
อัตราส่วนการหมุนเวียนของสินทรัพย์รวม - รายไตรมาส (%)	27.01	27.23	26.85	27.96	28.50	29.63	29.59	26.98	30.12	Asset Turnover - Quarterly (%)
อัตราส่วนวัดภาวะหนี้สิน (เท่า)	2.21	2.22	2.22	2.27	2.34	2.34	2.36	2.38	2.44	Financial Leverage (Times)
(สินทรัพย์รวม / ส่วนของผู้ถือหุ้นรวม)										(Total Asset / Total Equity)
อัตรามลตอบแทนต่อสินทรัพย์รวม - รายปี (%)	6.40	6.30	6.67	6.96	7.11	7.49	7.37	6.48	6.31	Return on Asset , ROA - Annually (%)
อัตรามลตอบแทนต่อสินทรัพย์รวม - รายไตรมาส (%)	2.07	1.59	1.85	1.73	2.31	1.90	1.69	0.83	2.19	Return on Asset , ROA - Quarterly (%)

กลุ่มเกษตรและอุตสาหกรรมอาหาร	2553				2554				2555	Listed Companies in Agro & Food Industry
	ไตรมาส 1	ไตรมาส 2	ไตรมาส 3	ไตรมาส 4	ไตรมาส 1	ไตรมาส 2	ไตรมาส 3	ไตรมาส 4	ไตรมาส 1	
<b>เครื่องจักรและเงินสด (พันล้านบาท)</b>										
กระแสเงินสดจากกิจกรรมดำเนินการ	4.25	14.94	7.53	-4.10	-6.43	26.04	14.56	10.49	6.70	
กระแสเงินสดจากกิจกรรมลงทุน	-7.27	-4.13	-7.55	-35.25	-6.58	-10.34	-13.27	-8.76	-49.15	
การลงทุนในสินทรัพย์ถาวร	5.57	6.29	5.88	6.86	5.88	6.19	8.12	7.44	6.61	
การลงทุนในตราสารจดทะเบียน	0.03	-0.00	0.06	-0.01	0.08	0.06	0.06	0.19	0.06	
กระแสเงินสดจากกิจกรรมหาเงิน	6.90	-16.05	0.50	40.92	18.25	-18.69	-1.27	11.30	29.97	
เงินปันผลจ่าย	-1.21	-7.37	-5.17	-1.27	-0.15	-6.00	-5.97	-1.03	-0.35	
กระแสเงินสดสุทธิ	3.88	-5.24	0.48	1.58	5.24	-2.98	0.02	13.03	-12.48	
อัตราส่วนหนี้สินต่อทุน (เท่า)	1.01	0.94	0.98	1.20	1.25	1.23	1.25	1.25	1.29	
อัตราส่วนความสามารถในการชำระดอกเบี้ย - รายปี (เท่า)	10.78	10.91	10.72	9.45	8.93	8.13	7.55	7.07	7.49	
อัตราส่วนความสามารถในการชำระดอกเบี้ย - ไตรมาส (เท่า)	10.97	11.51	10.59	5.86	8.80	7.96	7.35	4.64	9.68	
อัตราผลตอบแทนจากทุนที่ใช้ - รายปี (%)	20.39	20.66	20.28	17.48	17.56	18.94	19.87	18.26	17.98	
อัตราผลตอบแทนจากทุนที่ใช้ - รายไตรมาส (%)	5.38	5.69	4.86	3.32	5.29	6.23	5.81	3.55	6.84	
อัตราผลตอบแทนต่อส่วนของผู้ถือหุ้น - รายปี (%)	19.65	19.85	19.11	17.73	17.40	17.53	19.00	20.47	21.47	
อัตราผลตอบแทนต่อส่วนของผู้ถือหุ้น - รายไตรมาส (%)	5.16	5.55	4.59	3.32	5.13	5.61	5.63	3.39	8.48	
อัตราส่วนกำไรสุทธิ - รายปี (%)	6.37	6.35	6.01	5.62	5.53	5.46	5.65	5.56	6.54	
อัตราส่วนกำไรสุทธิ - รายไตรมาส (%)	6.42	6.68	5.54	4.00	5.92	6.18	6.23	3.83	9.42	
อัตราส่วนการหมุนเวียนของสินทรัพย์รวม - รายปี (%)	149.03	153.56	157.42	146.63	137.87	139.76	146.75	158.30	140.22	
อัตราส่วนการหมุนเวียนของสินทรัพย์รวม - รายไตรมาส (%)	38.84	40.79	41.05	38.65	37.97	39.51	39.45	38.11	38.46	
อัตราส่วนวัดภาวะหนี้สิน (เท่า)	2.07	2.00	2.04	2.26	2.30	2.28	2.30	2.29	2.38	
(สินทรัพย์รวม / ส่วนของผู้ถือหุ้นรวม)										
อัตราผลตอบแทนต่อสินทรัพย์รวม - รายปี (%)	9.94	10.46	9.83	8.49	8.28	8.65	9.25	9.27	9.46	
อัตราผลตอบแทนต่อสินทรัพย์รวม - รายไตรมาส (%)	2.61	2.92	2.36	1.59	2.44	2.77	2.74	1.54	3.74	

กลุ่มสินค้าอุปโภคบริโภค	2553				2554				2555	Listed Companies in Consumer Product Industry
	ไตรมาส 1	ไตรมาส 2	ไตรมาส 3	ไตรมาส 4	ไตรมาส 1	ไตรมาส 2	ไตรมาส 3	ไตรมาส 4	ไตรมาส 1	
<b>เครื่องใช้กระแสดเงินสด (พันล้านบาท)</b>										<b>Cash Flow Indicators</b>
กระแสเงินสดจากกิจกรรมดำเนินการ	1.83	2.31	1.14	3.18	1.50	1.42	1.57	2.09	0.80	Cash Flow from Operation (bill.Baht)
กระแสเงินสดจากกิจกรรมลงทุน	-0.43	-0.42	-0.42	-1.18	-1.37	-1.37	-1.90	-1.99	-1.10	Cash Flow from Investing (bill.Baht)
การลงทุนในสินทรัพย์ถาวร	-0.11	1.02	1.09	1.38	1.30	1.12	1.78	1.93	1.18	Increase in Fixed Assets
การลงทุนในตราสารจดทะเบียน	0.26	0.23	0.20	-0.25	0.16	-0.04	-0.26	0.17	0.00	Increase in Investment (Securities)
กระแสเงินสดจากกิจกรรมหาเงิน	-0.44	-1.52	-0.77	-0.52	0.45	-0.63	0.12	1.88	0.61	Cash Flow from Financing (bill.Baht)
เงินปันผลจ่าย	-0.11	-1.21	-0.46	-0.52	-0.26	-1.55	-0.29	-0.34	-0.02	Dividend Paid
กระแสเงินสดสุทธิ	0.96	0.37	-0.05	1.47	0.58	-0.58	-0.22	1.98	0.31	Net Cash Flow (bill.Baht)
อัตราส่วนหนี้สินต่อทุน (เท่า)	0.32	0.35	0.34	0.34	0.37	0.38	0.38	0.39	0.44	Debt to Equity Ratio (Times)
อัตราส่วนความสามารถในการชำระดอกเบี้ย - รายปี (เท่า)	19.97	21.62	21.08	23.69	23.18	25.83	23.11	18.37	14.73	Interest Coverage Ratio - Annually (Times)
อัตราส่วนความสามารถในการชำระดอกเบี้ย - ไตรมาส (เท่า)	33.68	18.97	18.35	24.54	30.77	28.80	10.55	4.31	14.60	Interest Coverage Ratio - Quarterly (Times)
อัตราผลตอบแทนจากทุนที่ใช้ - รายปี (%)	12.21	12.16	11.80	12.21	12.02	13.79	13.03	10.52	8.63	Return on Capital Employed , ROCE - Annually (%)
อัตราผลตอบแทนจากทุนที่ใช้ - รายไตรมาส (%)	4.23	2.65	2.43	3.09	4.08	4.38	1.70	0.59	2.69	Return on Capital Employed , ROCE - Quarterly (%)
อัตราผลตอบแทนต่อส่วนของผู้ถือหุ้น - รายปี (%)	9.93	9.84	9.22	9.69	9.62	11.04	10.15	7.88	8.13	Return on Equity , ROE - Annually (%)
อัตราผลตอบแทนต่อส่วนของผู้ถือหุ้น - รายไตรมาส (%)	3.33	2.13	1.90	2.55	3.23	3.52	1.02	0.14	2.12	Return on Equity , ROE - Quarterly (%)
อัตราส่วนกำไรสุทธิ - รายปี (%)	8.98	8.72	7.99	8.32	8.17	9.10	8.28	6.48	5.50	Net Profit Margin - Annually (%)
อัตราส่วนกำไรสุทธิ - รายไตรมาส (%)	11.20	7.39	6.32	8.41	10.36	11.04	3.30	0.50	6.78	Net Profit Margin - Quarterly (%)
อัตราส่วนการหมุนเวียนของสินทรัพย์รวม - รายปี (%)	82.26	82.33	84.66	85.40	85.45	86.74	87.26	87.13	100.28	Asset Turnover - Annually (%)
อัตราส่วนการหมุนเวียนของสินทรัพย์รวม - รายไตรมาส (%)	22.09	21.02	22.11	22.24	22.63	22.76	22.03	19.88	21.23	Asset Turnover - Quarterly (%)
อัตราส่วนวัดภาระหนี้สิน (สินทรัพย์รวม / ส่วนของผู้ถือหุ้นรวม)	1.34	1.38	1.37	1.36	1.39	1.40	1.40	1.41	1.47	Financial Leverage (Times)
อัตราผลตอบแทนต่อสินทรัพย์รวม - รายปี (%)	7.56	7.45	6.99	7.29	7.15	8.13	7.48	5.81	5.65	Return on Asset , ROA - Annually (%)
อัตราผลตอบแทนต่อสินทรัพย์รวม - รายไตรมาส (%)	2.53	1.61	1.44	1.92	2.40	2.59	0.75	0.10	1.47	Return on Asset , ROA - Quarterly (%)

กลุ่มสินค้าอุตสาหกรรม	2553				2554				2555	Listed Companies in Industrials
	ไตรมาส 1	ไตรมาส 2	ไตรมาส 3	ไตรมาส 4	ไตรมาส 1	ไตรมาส 2	ไตรมาส 3	ไตรมาส 4	ไตรมาส 1	
<b>เครื่องจักรและเงินสด (พันล้านบาท)</b>										
กระแสเงินสดจากกิจกรรมดำเนินงาน	16.03	6.79	21.04	12.08	14.95	14.95	10.12	5.79	12.86	Cash Flow from Operation (bill.Baht)
กระแสเงินสดจากกิจกรรมลงทุน	-6.64	-7.05	-2.86	-8.87	-69.86	-12.09	-2.61	-9.54	-15.54	Cash Flow from Investing (bill.Baht)
การลงทุนในสินทรัพย์ถาวร	5.67	5.02	4.15	6.32	5.59	8.03	8.90	8.97	10.39	Increase in Fixed Assets
การลงทุนในตราสารจดทะเบียน	-0.00	-0.29	-0.00	-0.15	18.32	-3.44	0.00	1.25	0.00	Increase in Investment (Securities)
กระแสเงินสดจากกิจกรรมหาเงิน	-2.83	-2.70	-12.23	-0.78	63.52	-2.48	-12.15	12.02	2.03	Cash Flow from Financing (bill.Baht)
เงินปันผลจ่าย	-0.33	-4.68	-3.72	-0.89	-0.08	-8.28	-5.78	-0.12	-0.26	Dividend Paid
กระแสเงินสดสุทธิ	6.56	-2.96	5.95	2.44	8.61	0.38	-4.63	8.27	-0.65	Net Cash Flow (bill.Baht)
อัตราส่วนหนี้สินต่อทุน (เท่า)	0.92	0.99	0.91	0.94	0.99	1.03	1.03	1.12	1.22	Debt to Equity Ratio (Times)
อัตราส่วนความสามารถในการชำระดอกเบี้ย - รายปี (เท่า)	2.66	2.76	3.44	3.73	5.33	5.27	5.07	4.06	2.17	Interest Coverage Ratio - Annually (Times)
อัตราส่วนความสามารถในการชำระดอกเบี้ย - ไตรมาส (เท่า)	3.47	4.79	5.94	1.69	10.26	4.66	5.01	-2.01	1.74	Interest Coverage Ratio - Quarterly (Times)
อัตรามลอบแทนจากทุนที่ใช้ - รายปี (%)	7.73	8.04	9.08	10.03	13.67	14.07	13.99	11.68	5.46	Return on Capital Employed , ROCE - Annually (%)
อัตรามลอบแทนจากทุนที่ใช้ - รายไตรมาส (%)	1.88	2.90	3.70	1.54	6.10	3.12	3.39	-1.63	1.40	Return on Capital Employed , ROCE - Quarterly (%)
อัตรามลอบแทนต่อส่วนของผู้ถือหุ้น - รายปี (%)	3.69	3.77	5.91	7.70	12.55	12.25	10.33	7.00	1.58	Return on Equity , ROE - Annually (%)
อัตรามลอบแทนต่อส่วนของผู้ถือหุ้น - รายไตรมาส (%)	1.08	2.34	3.41	1.06	6.41	2.45	1.04	-2.60	0.56	Return on Equity , ROE - Quarterly (%)
อัตราส่วนกำไรสุทธิ - รายปี (%)	2.09	2.02	2.95	3.59	5.93	5.79	4.62	3.06	0.63	Net Profit Margin - Annually (%)
อัตราส่วนกำไรสุทธิ - รายไตรมาส (%)	2.02	4.34	6.06	1.88	10.51	4.18	1.71	-5.24	0.86	Net Profit Margin - Quarterly (%)
อัตราส่วนการหมุนเวียนของสินทรัพย์รวม - รายปี (%)	87.92	92.11	99.80	108.00	107.10	102.96	108.43	107.99	111.57	Asset Turnover - Annually (%)
อัตราส่วนการหมุนเวียนของสินทรัพย์รวม - รายไตรมาส (%)	26.50	26.56	27.98	28.18	30.86	28.57	29.46	23.44	28.86	Asset Turnover - Quarterly (%)
อัตราส่วนวัดภาระหนี้สิน (เท่า)	1.98	2.06	1.98	1.98	2.03	2.07	2.07	2.16	2.26	Financial Leverage (Times)
(สินทรัพย์รวม / ส่วนของผู้ถือหุ้นรวม)										(Total Asset / Total Equity)
อัตรามลอบแทนต่อสินทรัพย์รวม - รายปี (%)	1.85	1.90	3.02	3.93	6.42	6.55	5.57	3.67	0.72	Return on Asset , ROA - Annually (%)
อัตรามลอบแทนต่อสินทรัพย์รวม - รายไตรมาส (%)	0.54	1.18	1.74	0.54	3.28	1.31	0.56	-1.36	0.25	Return on Asset , ROA - Quarterly (%)

กลุ่มอสังหาริมทรัพย์และวัสดุก่อสร้าง	2553				2554				2555	Listed Companies in Property & Construction Industry
	ไตรมาส 1	ไตรมาส 2	ไตรมาส 3	ไตรมาส 4	ไตรมาส 1	ไตรมาส 2	ไตรมาส 3	ไตรมาส 4	ไตรมาส 1	
<b>เครื่องจักรและเงินสด (พันล้านบาท)</b>										<b>Cash Flow Indicators</b>
กระแสเงินสดจากกิจกรรมดำเนินการ	31.07	0.37	-7.72	15.10	5.29	9.72	7.39	9.65	6.19	Cash Flow from Operation (bill.Baht)
กระแสเงินสดจากกิจกรรมลงทุน	-10.56	-7.84	-7.17	24.26	-25.23	-42.95	-7.92	-15.16	-2.51	Cash Flow from Investing (bill.Baht)
การลงทุนในสินทรัพย์ถาวร	7.16	10.22	9.30	9.52	9.57	10.26	7.52	17.82	6.67	Increase in Fixed Assets
การลงทุนในตราสารจดทะเบียน	0.17	-0.10	0.00	0.15	0.19	-0.09	0.33	-0.32	0.72	Increase in Investment (Securities)
กระแสเงินสดจากกิจกรรมหาเงิน	-2.31	-8.33	2.67	5.63	14.58	-9.93	0.46	15.06	8.33	Cash Flow from Financing (bill.Baht)
เงินปันผลจ่าย	-0.19	-12.31	-11.27	-1.90	-0.96	-18.79	-12.95	-0.59	-0.20	Dividend Paid
กระแสเงินสดสุทธิ	18.21	-15.79	-12.22	44.99	-5.37	-43.16	-0.07	9.55	12.00	Net Cash Flow (bill.Baht)
อัตราส่วนหนี้สินต่อทุน (เท่า)	1.25	1.24	1.26	1.25	1.36	1.36	1.37	1.36	1.50	Debt to Equity Ratio (Times)
อัตราส่วนความสามารถในการชำระดอกเบี้ย - รายปี (เท่า)	7.25	7.46	7.08	8.36	7.68	7.68	8.45	6.18	5.82	Interest Coverage Ratio - Annually (Times)
อัตราส่วนความสามารถในการชำระดอกเบี้ย - ไตรมาส (เท่า)	9.95	6.65	5.17	12.04	7.09	6.73	8.25	2.98	5.61	Interest Coverage Ratio - Quarterly (Times)
อัตรามลตอบแทนจากทุนที่ใช้ - รายปี (%)	13.89	14.03	13.11	14.95	14.82	15.28	16.49	12.13	11.46	Return on Capital Employed , ROCE - Annually (%)
อัตรามลตอบแทนจากทุนที่ใช้ - รายไตรมาส (%)	4.16	3.09	2.59	5.50	3.54	3.40	4.09	1.57	2.79	Return on Capital Employed , ROCE - Quarterly (%)
อัตรามลตอบแทนต่อส่วนของผู้ถือหุ้น - รายปี (%)	14.91	15.15	14.49	16.25	15.02	15.47	17.32	13.06	13.27	Return on Equity , ROE - Annually (%)
อัตรามลตอบแทนต่อส่วนของผู้ถือหุ้น - รายไตรมาส (%)	4.76	3.36	2.78	5.81	3.67	3.64	4.67	1.43	3.36	Return on Equity , ROE - Quarterly (%)
อัตราส่วนกำไรสุทธิ - รายปี (%)	10.31	10.18	9.74	10.65	9.97	9.89	10.55	8.35	7.99	Net Profit Margin - Annually (%)
อัตราส่วนกำไรสุทธิ - รายไตรมาส (%)	12.04	8.90	7.87	13.00	9.34	8.78	10.90	3.93	7.84	Net Profit Margin - Quarterly (%)
อัตราส่วนการหมุนเวียนของสินทรัพย์รวม - รายปี (%)	61.83	63.70	63.59	65.25	63.45	64.26	67.33	64.20	66.03	Asset Turnover - Annually (%)
อัตราส่วนการหมุนเวียนของสินทรัพย์รวม - รายไตรมาส (%)	16.91	16.14	15.09	19.13	16.55	17.05	17.58	14.98	17.03	Asset Turnover - Quarterly (%)
อัตราส่วนวัดภาระหนี้สิน (สินทรัพย์รวม / ส่วนของผู้ถือหุ้นรวม)	2.33	2.33	2.35	2.33	2.43	2.43	2.44	2.43	2.55	Financial Leverage (Times)
อัตรามลตอบแทนต่อสินทรัพย์รวม - รายปี (%)	6.47	6.69	6.35	7.09	6.52	6.72	7.50	5.59	5.40	Return on Asset , ROA - Annually (%)
อัตรามลตอบแทนต่อสินทรัพย์รวม - รายไตรมาส (%)	2.07	1.48	1.22	2.54	1.59	1.58	2.02	0.61	1.37	Return on Asset , ROA - Quarterly (%)



กลุ่มทรัพยากร	2553				2554				2555	Listed Companies in Resources Industry
	ไตรมาส 1	ไตรมาส 2	ไตรมาส 3	ไตรมาส 4	ไตรมาส 1	ไตรมาส 2	ไตรมาส 3	ไตรมาส 4	ไตรมาส 1	
<b>เครื่องจักรและเงินสด (พันล้านบาท)</b>										<b>Cash Flow Indicators</b>
กระแสเงินสดจากกิจกรรมดำเนินการ	90.96	46.70	76.74	109.53	79.80	15.36	104.84	136.70	77.27	Cash Flow from Operation (bill.Baht)
กระแสเงินสดจากกิจกรรมลงทุน	-48.92	-69.96	-26.14	-148.82	-189.52	-17.68	-69.28	-72.51	-69.86	Cash Flow from Investing (bill.Baht)
การลงทุนในสินทรัพย์ถาวร	43.18	54.76	44.83	77.54	41.58	40.60	50.84	43.26	55.76	Increase in Fixed Assets
การลงทุนในตราสารจดทะเบียน	0.01	5.47	0.21	-1.78	1.39	0.03	0.09	-1.33	0.07	Increase in Investment (Securities)
กระแสเงินสดจากกิจกรรมหาเงิน	-10.95	-16.49	10.92	47.18	44.23	8.77	-56.39	-24.55	30.26	Cash Flow from Financing (bill.Baht)
เงินปันผลจ่าย	-0.15	-35.81	-32.77	-4.45	-2.35	-40.95	-43.43	-2.58	-1.89	Dividend Paid
กระแสเงินสดสุทธิ	31.09	-39.75	61.52	7.88	-65.50	6.45	-20.83	39.64	37.67	Net Cash Flow (bill.Baht)
อัตราส่วนหนี้สินต่อทุน (เท่า)	1.14	1.12	1.17	1.19	1.30	1.27	1.31	1.27	1.31	Debt to Equity Ratio (Times)
อัตราส่วนความสามารถในการชำระดอกเบี้ย - รายปี (เท่า)	10.55	9.81	10.62	11.34	11.94	12.44	11.29	10.37	10.09	Interest Coverage Ratio - Annually (Times)
อัตราส่วนความสามารถในการชำระดอกเบี้ย - ไตรมาส (เท่า)	12.54	10.32	12.09	10.57	14.50	12.48	8.11	7.43	12.87	Interest Coverage Ratio - Quarterly (Times)
อัตรามลตอบแทนจากทุนที่ใช้ - รายปี (%)	16.96	15.17	16.13	17.08	18.72	20.48	19.47	18.33	17.31	Return on Capital Employed , ROCE - Annually (%)
อัตรามลตอบแทนจากทุนที่ใช้ - รายไตรมาส (%)	4.83	4.08	4.76	4.40	6.15	5.65	3.94	3.68	5.39	Return on Capital Employed , ROCE - Quarterly (%)
อัตรามลตอบแทนต่อส่วนของผู้ถือหุ้น - รายปี (%)	16.75	15.11	16.47	17.94	19.73	21.13	19.47	17.94	17.46	Return on Equity , ROE - Annually (%)
อัตรามลตอบแทนต่อส่วนของผู้ถือหุ้น - รายไตรมาส (%)	4.89	3.91	5.31	4.56	6.78	5.51	3.46	2.99	6.31	Return on Equity , ROE - Quarterly (%)
อัตราส่วนกำไรสุทธิ - รายปี (%)	5.64	4.98	5.43	5.97	6.44	6.65	5.83	5.30	5.13	Net Profit Margin - Annually (%)
อัตราส่วนกำไรสุทธิ - รายไตรมาส (%)	6.30	4.86	6.90	5.86	7.94	5.93	3.82	3.65	6.85	Net Profit Margin - Quarterly (%)
อัตราส่วนการหมุนเวียนของสินทรัพย์รวม - รายปี (%)	133.28	136.93	135.48	131.91	131.15	134.03	140.45	142.52	143.02	Asset Turnover - Annually (%)
อัตราส่วนการหมุนเวียนของสินทรัพย์รวม - รายไตรมาส (%)	34.88	36.31	34.35	34.19	36.54	39.15	38.08	34.54	38.70	Asset Turnover - Quarterly (%)
อัตราส่วนวัดภาระหนี้สิน (เท่า)	2.23	2.21	2.27	2.29	2.38	2.36	2.40	2.36	2.40	Financial Leverage (Times)
(สินทรัพย์รวม / ส่วนของผู้ถือหุ้นรวม)										(Total Asset / Total Equity)
อัตรามลตอบแทนต่อสินทรัพย์รวม - รายปี (%)	7.91	7.10	7.56	8.24	8.88	9.65	8.79	7.97	7.59	Return on Asset , ROA - Annually (%)
อัตรามลตอบแทนต่อสินทรัพย์รวม - รายไตรมาส (%)	2.31	1.84	2.44	2.10	3.05	2.51	1.56	1.33	2.74	Return on Asset , ROA - Quarterly (%)

## ข้อมูลแสดงฐานะการเงินที่สำคัญและดัชนีชี้วัดประสิทธิภาพของบริษัทจดทะเบียน (Indicators for Listed Companies)

เอกสารแนบ 7

รายงานประจำไตรมาส 4/2554

กลุ่มธุรกิจบริการ	2553				2554				2555	Listed Companies in Services Industry
	ไตรมาส 1	ไตรมาส 2	ไตรมาส 3	ไตรมาส 4	ไตรมาส 1	ไตรมาส 2	ไตรมาส 3	ไตรมาส 4	ไตรมาส 1	
<b>เครื่องชี้กระแสเงินสด (พันล้านบาท)</b>										<b>Cash Flow Indicators</b>
กระแสเงินสดจากกิจกรรมดำเนินการ	30.31	17.29	24.41	37.00	29.48	19.45	23.20	32.69	28.65	Cash Flow from Operation (bill.Baht)
กระแสเงินสดจากกิจกรรมลงทุน	-13.51	-31.46	-5.23	-23.15	-57.26	-7.71	-23.27	-21.89	-19.55	Cash Flow from Investing (bill.Baht)
การลงทุนในสินทรัพย์ถาวร	8.31	7.51	11.50	8.69	11.68	11.28	14.56	16.23	14.47	Increase in Fixed Assets
การลงทุนในตราสารจดทะเบียน	0.08	0.29	-0.12	0.40	-0.45	0.17	0.18	-0.61	0.11	Increase in Investment (Securities)
กระแสเงินสดจากกิจกรรมหาเงิน	-9.05	2.49	4.96	-0.16	31.32	-20.64	-12.49	-7.04	1.58	Cash Flow from Financing (bill.Baht)
เงินปันผลจ่าย	-1.19	-9.73	-3.79	-3.25	-2.70	-13.32	-5.20	-2.22	-1.09	Dividend Paid
กระแสเงินสดสุทธิ	7.74	-11.68	24.14	13.70	3.54	-8.90	-12.55	3.77	10.69	Net Cash Flow (bill.Baht)
อัตราส่วนหนี้สินต่อทุน (เท่า)	1.25	1.21	1.16	1.18	1.30	1.33	1.31	1.38	1.34	Debt to Equity Ratio (Times)
อัตราส่วนความสามารถในการชำระดอกเบี้ย - รายปี (เท่า)	4.87	5.17	5.49	5.57	4.84	4.60	4.93	4.15	4.67	Interest Coverage Ratio - Annually (Times)
อัตราส่วนความสามารถในการชำระดอกเบี้ย - ไตรมาส (เท่า)	8.49	3.85	3.84	6.40	5.30	3.09	5.17	3.14	7.51	Interest Coverage Ratio - Quarterly (Times)
อัตรามลตอบแทนจากทุนที่ใช้ - รายปี (%)	9.90	10.37	10.95	10.97	10.07	9.57	10.67	9.37	10.50	Return on Capital Employed , ROCE - Annually (%)
อัตรามลตอบแทนจากทุนที่ใช้ - รายไตรมาส (%)	4.25	2.01	2.00	3.12	2.90	1.76	3.08	1.92	4.03	Return on Capital Employed , ROCE - Quarterly (%)
อัตรามลตอบแทนต่อส่วนของผู้ถือหุ้น - รายปี (%)	9.88	10.42	11.14	10.95	8.87	8.27	9.84	7.43	9.59	Return on Equity , ROE - Annually (%)
อัตรามลตอบแทนต่อส่วนของผู้ถือหุ้น - รายไตรมาส (%)	5.17	1.68	1.69	3.27	2.50	0.91	3.23	0.72	4.60	Return on Equity , ROE - Quarterly (%)
อัตราส่วนกำไรสุทธิ - รายปี (%)	5.44	5.94	6.48	6.40	5.09	4.52	5.17	3.81	4.68	Net Profit Margin - Annually (%)
อัตราส่วนกำไรสุทธิ - รายไตรมาส (%)	10.61	3.89	3.89	6.99	5.29	1.91	6.49	1.47	8.40	Net Profit Margin - Quarterly (%)
อัตราส่วนการหมุนเวียนของสินทรัพย์รวม - รายปี (%)	78.02	77.55	77.62	77.68	76.76	78.02	80.87	81.46	85.67	Asset Turnover - Annually (%)
อัตราส่วนการหมุนเวียนของสินทรัพย์รวม - รายไตรมาส (%)	20.94	19.11	19.64	21.27	20.81	20.37	21.13	20.42	22.87	Asset Turnover - Quarterly (%)
อัตราส่วนวัดภาระหนี้สิน (เท่า)	2.29	2.24	2.19	2.21	2.33	2.36	2.34	2.41	2.37	Financial Leverage (Times)
(สินทรัพย์รวม / ส่วนของผู้ถือหุ้นรวม)										(Total Asset / Total Equity)
อัตรามลตอบแทนต่อสินทรัพย์รวม - รายปี (%)	4.33	4.73	5.21	5.12	4.08	3.71	4.38	3.21	4.10	Return on Asset , ROA - Annually (%)
อัตรามลตอบแทนต่อสินทรัพย์รวม - รายไตรมาส (%)	2.26	0.76	0.79	1.53	1.15	0.41	1.44	0.31	1.97	Return on Asset , ROA - Quarterly (%)

กลุ่มเทคโนโลยี	2553				2554				2555	Listed Companies in Technology Industry
	ไตรมาส 1	ไตรมาส 2	ไตรมาส 3	ไตรมาส 4	ไตรมาส 1	ไตรมาส 2	ไตรมาส 3	ไตรมาส 4	ไตรมาส 1	
<b>เครื่องชี้กระแสเงินสด (พันล้านบาท)</b>										
กระแสเงินสดจากกิจกรรมดำเนินการ	25.62	26.53	40.30	30.67	28.77	32.40	32.77	11.30	30.34	Cash Flow from Operation (bill.Baht)
กระแสเงินสดจากกิจกรรมลงทุน	-8.22	-0.99	-12.73	-6.89	-14.26	-14.60	-4.52	-0.05	-14.92	Cash Flow from Investing (bill.Baht)
การลงทุนในสินทรัพย์ถาวร	4.44	5.22	5.33	7.15	6.24	7.87	8.73	9.65	10.69	Increase in Fixed Assets
การลงทุนในตราสารจดทะเบียน	-0.12	-0.05	-0.23	0.00	-0.16	0.09	0.25	0.34	-0.31	Increase in Investment (Securities)
กระแสเงินสดจากกิจกรรมหาเงิน	0.10	-44.53	-19.52	-35.48	4.33	-9.04	-22.49	-8.29	-24.57	Cash Flow from Financing (bill.Baht)
เงินปันผลจ่าย	-0.05	-21.73	-13.44	-26.61	-0.32	-15.53	-19.11	-0.04	-45.96	Dividend Paid
กระแสเงินสดสุทธิ	17.50	-18.99	8.05	-11.70	18.84	8.76	5.76	2.95	-9.15	Net Cash Flow (bill.Baht)
อัตราส่วนหนี้สินต่อทุน (เท่า)	1.22	1.40	1.37	1.44	1.55	1.53	1.58	1.98	2.14	Debt to Equity Ratio (Times)
อัตราส่วนความสามารถในการชำระดอกเบี้ย - รายปี (เท่า)	5.52	4.47	5.21	5.43	5.24	6.30	5.70	4.69	4.82	Interest Coverage Ratio - Annually (Times)
อัตราส่วนความสามารถในการชำระดอกเบี้ย - ไตรมาส (เท่า)	8.91	3.28	11.40	3.28	6.96	5.67	6.61	2.80	8.20	Interest Coverage Ratio - Quarterly (Times)
อัตราผลตอบแทนจากทุนที่ใช้ - รายปี (%)	14.85	16.20	17.76	16.27	17.05	18.34	19.68	27.35	26.23	Return on Capital Employed , ROCE - Annually (%)
อัตราผลตอบแทนจากทุนที่ใช้ - รายไตรมาส (%)	4.20	4.28	5.03	2.33	5.30	5.37	6.22	7.66	6.24	Return on Capital Employed , ROCE - Quarterly (%)
อัตราผลตอบแทนต่อส่วนของผู้ถือหุ้น - รายปี (%)	14.40	15.13	18.00	16.30	17.44	17.84	17.81	21.30	24.62	Return on Equity , ROE - Annually (%)
อัตราผลตอบแทนต่อส่วนของผู้ถือหุ้น - รายไตรมาส (%)	4.42	3.92	5.73	1.05	5.62	5.14	6.22	3.11	7.56	Return on Equity , ROE - Quarterly (%)
อัตราส่วนกำไรสุทธิ - รายปี (%)	7.18	7.22	7.91	6.72	6.75	6.81	6.67	7.21	7.37	Net Profit Margin - Annually (%)
อัตราส่วนกำไรสุทธิ - รายไตรมาส (%)	8.67	7.40	9.58	1.63	8.66	7.53	8.72	4.08	9.19	Net Profit Margin - Quarterly (%)
อัตราส่วนการหมุนเวียนของสินทรัพย์รวม - รายปี (%)	88.42	89.30	93.61	98.94	101.60	101.42	102.81	105.02	107.26	Asset Turnover - Annually (%)
อัตราส่วนการหมุนเวียนของสินทรัพย์รวม - รายไตรมาส (%)	22.46	22.59	24.60	26.36	25.54	26.42	27.47	27.16	26.41	Asset Turnover - Quarterly (%)
อัตราส่วนวัดภาระหนี้สิน (เท่า)	2.26	2.44	2.42	2.49	2.60	2.57	2.63	3.04	3.20	Financial Leverage (Times)
(สินทรัพย์รวม / ส่วนของผู้ถือหุ้นรวม)										(Total Asset / Total Equity)
อัตราผลตอบแทนต่อสินทรัพย์รวม - รายปี (%)	6.24	6.50	7.38	6.65	6.55	6.84	6.89	7.88	8.00	Return on Asset , ROA - Annually (%)
อัตราผลตอบแทนต่อสินทรัพย์รวม - รายไตรมาส (%)	1.91	1.68	2.35	0.43	2.11	1.97	2.41	1.15	2.46	Return on Asset , ROA - Quarterly (%)

กลุ่มบริษัทจดทะเบียนใน เอ็ม เอ ไอ	2553				2554				2555	Listed Companies in mai
	ไตรมาส 1	ไตรมาส 2	ไตรมาส 3	ไตรมาส 4	ไตรมาส 1	ไตรมาส 2	ไตรมาส 3	ไตรมาส 4	ไตรมาส 1	
<b>เครื่องชี้กระแสเงินสด (พันล้านบาท)</b>										<b>Cash Flow Indicators</b>
กระแสเงินสดจากกิจกรรมดำเนินการ	1.41	0.43	0.76	0.64	2.66	-0.69	1.92	0.93	-0.53	Cash Flow from Operation (bill.Baht)
กระแสเงินสดจากกิจกรรมลงทุน	-0.74	-0.16	-0.61	-0.99	-0.81	-1.12	-1.83	-1.86	-1.44	Cash Flow from Investing (bill.Baht)
การลงทุนในสินทรัพย์ถาวร	0.64	0.48	0.36	0.57	0.64	0.79	1.66	1.12	1.59	Increase in Fixed Assets
การลงทุนในตราสารจดทะเบียน	-0.00	0.00	0.03	0.00	0.03	-0.01	-0.00	0.03	0.06	Increase in Investment (Securities)
กระแสเงินสดจากกิจกรรมหาเงิน	-0.44	-0.01	-0.30	0.67	-1.88	1.71	0.99	1.56	1.82	Cash Flow from Financing (bill.Baht)
เงินปันผลจ่าย	-0.02	-0.62	-0.35	-0.15	-0.06	-0.65	-0.49	-0.09	-0.02	Dividend Paid
กระแสเงินสดสุทธิ	0.24	0.26	-0.16	0.32	-0.03	-0.10	1.08	0.63	-0.16	Net Cash Flow (bill.Baht)
อัตราส่วนหนี้สินต่อทุน (เท่า)	1.12	1.13	1.13	1.09	1.06	1.28	1.30	1.19	1.18	Debt to Equity Ratio (Times)
อัตราส่วนความสามารถในการชำระดอกเบี้ย - รายปี (เท่า)	5.30	5.43	6.70	7.71	9.81	9.63	8.91	7.13	6.36	Interest Coverage Ratio - Annually (Times)
อัตราส่วนความสามารถในการชำระดอกเบี้ย - ไตรมาส (เท่า)	4.42	7.03	9.30	12.45	10.91	6.96	7.18	5.42	6.29	Interest Coverage Ratio - Quarterly (Times)
อัตราผลตอบแทนจากทุนที่ใช้ - รายปี (%)	12.92	12.59	14.43	16.26	17.54	20.03	20.56	17.71	16.97	Return on Capital Employed , ROCE - Annually (%)
อัตราผลตอบแทนจากทุนที่ใช้ - รายไตรมาส (%)	3.30	3.64	4.18	5.34	4.80	4.38	5.04	4.51	5.02	Return on Capital Employed , ROCE - Quarterly (%)
อัตราผลตอบแทนต่อส่วนของผู้ถือหุ้น - รายปี (%)	9.05	8.66	10.38	12.25	13.64	13.39	13.55	12.02	11.69	Return on Equity , ROE - Annually (%)
อัตราผลตอบแทนต่อส่วนของผู้ถือหุ้น - รายไตรมาส (%)	2.22	2.77	3.25	4.50	3.62	2.84	3.33	3.17	3.47	Return on Equity , ROE - Quarterly (%)
อัตราส่วนกำไรสุทธิ - รายปี (%)	4.33	4.11	4.80	5.51	6.05	5.76	5.53	5.07	4.86	Net Profit Margin - Annually (%)
อัตราส่วนกำไรสุทธิ - รายไตรมาส (%)	4.01	5.15	5.51	6.96	6.35	4.37	4.75	5.07	5.19	Net Profit Margin - Quarterly (%)
อัตราส่วนการหมุนเวียนของสินทรัพย์รวม - รายปี (%)	95.97	98.83	101.11	105.29	107.69	105.09	105.95	103.30	108.13	Asset Turnover - Annually (%)
อัตราส่วนการหมุนเวียนของสินทรัพย์รวม - รายไตรมาส (%)	25.49	25.18	27.57	30.64	27.24	29.35	30.31	27.26	30.04	Asset Turnover - Quarterly (%)
อัตราส่วนวัดภาระหนี้สิน (เท่า)	2.14	2.14	2.13	2.10	2.08	2.30	2.32	2.22	2.21	Financial Leverage (Times)
(สินทรัพย์รวม / ส่วนของผู้ถือหุ้นรวม)										(Total Asset / Total Equity)
อัตราผลตอบแทนต่อสินทรัพย์รวม - รายปี (%)	4.18	4.09	4.93	5.88	6.73	6.41	6.38	5.61	5.61	Return on Asset , ROA - Annually (%)
อัตราผลตอบแทนต่อสินทรัพย์รวม - รายไตรมาส (%)	1.03	1.31	1.54	2.16	1.79	1.36	1.57	1.48	1.66	Return on Asset , ROA - Quarterly (%)

## ข้อมูลแสดงฐานะการเงินที่สำคัญและดัชนีชี้วัดประสิทธิภาพของบริษัทจดทะเบียน (Indicators for Listed Companies)

เอกสารแนบ 10

รายงานประจำไตรมาส 4/2554

กลุ่มบริษัทที่เข้าข่ายถูกเพิกถอนกิจการ	2553				2554				2555	Listed Companies in NPG group
	ไตรมาส 1	ไตรมาส 2	ไตรมาส 3	ไตรมาส 4	ไตรมาส 1	ไตรมาส 2	ไตรมาส 3	ไตรมาส 4	ไตรมาส 1	
<b>เครื่องชี้กระแสเงินสด (พันล้านบาท)</b>										<b>Cash Flow Indicators</b>
กระแสเงินสดจากกิจกรรมดำเนินการ	-0.99	-0.06	0.22	0.59	0.07	0.67	0.83	0.33	0.00	Cash Flow from Operation (bill.Baht)
กระแสเงินสดจากกิจกรรมลงทุน	-0.14	-0.13	-0.12	-0.58	-0.43	0.07	-0.61	-0.15	-0.34	Cash Flow from Investing (bill.Baht)
การลงทุนในสินทรัพย์ถาวร	0.11	0.13	0.09	0.15	0.33	0.27	0.51	0.02	0.12	Increase in Fixed Assets
การลงทุนในตราสารจดทะเบียน	0.00	0.00	-0.03	-0.00	0.00	0.00	0.00	0.00	-0.00	Increase in Investment (Securities)
กระแสเงินสดจากกิจกรรมหาเงิน	1.17	0.26	-0.33	-0.10	-0.12	-0.19	-0.32	-0.61	0.09	Cash Flow from Financing (bill.Baht)
เงินปันผลจ่าย	-0.01	-0.00	-0.00	-0.01	-0.01	0.00	-0.00	-0.00	-0.02	Dividend Paid
กระแสเงินสดสุทธิ	0.04	0.06	-0.24	-0.10	-0.48	0.55	-0.09	-0.43	-0.24	Net Cash Flow (bill.Baht)
อัตราส่วนหนี้สินต่อทุน (เท่า)	-8.39	-3.87	-28.43	-3.16	-19.98	-29.21	-15.32	165.35	-5.56	Debt to Equity Ratio (Times)
อัตราส่วนความสามารถในการชำระดอกเบี้ย - รายปี (เท่า)	2.71	4.38	4.75	3.17	2.43	5.21	5.16	10.61	12.10	Interest Coverage Ratio - Annually (Times)
อัตราส่วนความสามารถในการชำระดอกเบี้ย - ไตรมาส (เท่า)	2.77	5.10	6.43	0.05	-2.92	16.90	6.08	18.91	1.37	Interest Coverage Ratio - Quarterly (Times)
อัตรามลตอบแทนจากทุนที่ใช้ - รายปี (%)	185.34	-319.21	41.85	-1,757.41	14.94	73.39	13.12	78.14	30.23	Return on Capital Employed , ROCE - Annually (%)
อัตรามลตอบแทนจากทุนที่ใช้ - รายไตรมาส (%)	47.49	-173.23	18.80	-8.98	-3.87	35.67	13.23	24.03	3.09	Return on Capital Employed , ROCE - Quarterly (%)
อัตรามลตอบแทนต่อส่วนของผู้ถือหุ้น - รายปี (%)	-24.29	-23.49	-233.86	-11.59	-92.87	-341.70	-160.41	-678.45	-233.85	Return on Equity , ROE - Annually (%)
อัตรามลตอบแทนต่อส่วนของผู้ถือหุ้น - รายไตรมาส (%)	-6.79	-13.85	-84.07	2.99	62.09	-370.78	-31.76	-281.69	-0.65	Return on Equity , ROE - Quarterly (%)
อัตราส่วนกำไรสุทธิ - รายปี (%)	4.67	10.93	11.30	7.70	3.82	11.70	10.83	21.55	26.60	Net Profit Margin - Annually (%)
อัตราส่วนกำไรสุทธิ - รายไตรมาส (%)	5.31	21.78	13.95	-6.08	-11.26	40.58	9.88	33.63	0.67	Net Profit Margin - Quarterly (%)
อัตราส่วนการหมุนเวียนของสินทรัพย์รวม - รายปี (%)	85.41	82.66	88.95	68.59	101.97	94.81	109.31	111.24	169.73	Asset Turnover - Annually (%)
อัตราส่วนการหมุนเวียนของสินทรัพย์รวม - รายไตรมาส (%)	21.02	24.47	25.91	22.38	23.11	29.66	23.74	29.60	18.82	Asset Turnover - Quarterly (%)
อัตราส่วนวัดภาระหนี้สิน (เท่า)	-7.50	-2.91	-28.37	-2.23	-19.49	-29.05	-15.44	181.80	-5.22	Financial Leverage (Times)
(สินทรัพย์รวม / ส่วนของผู้ถือหุ้นรวม)										(Total Asset / Total Equity)
อัตรามลตอบแทนต่อสินทรัพย์รวม - รายปี (%)	4.05	9.61	10.67	6.06	4.11	12.44	11.80	23.76	42.24	Return on Asset , ROA - Annually (%)
อัตรามลตอบแทนต่อสินทรัพย์รวม - รายไตรมาส (%)	1.13	5.67	3.83	-1.56	-2.75	13.50	2.34	9.87	0.12	Return on Asset , ROA - Quarterly (%)

การระดมทุนผ่านตลาดทุน ของบริษัทจดทะเบียน (ล้านบาท)	2553	2553				2554	2554				2555	2555
		ไตรมาส 1	ไตรมาส 2	ไตรมาส 3	ไตรมาส 4		ไตรมาส 1	ไตรมาส 2	ไตรมาส 3	ไตรมาส 4		
<b>การระดมทุน แยกตามประเภท</b>												
การเสนอขายหุ้นออกใหม่ต่อประชาชนครั้งแรก* (IPO)												
<b>SET</b>	<b>11,899</b>	<b>4,692</b>	<b>1,960</b>	<b>990</b>	<b>4,257</b>	<b>17,303</b>	<b>4,804</b>	<b>7,480</b>	<b>2,899</b>	<b>2,120</b>	<b>20,778</b>	<b>20,778</b>
จำนวนบริษัท	8	1	1	2	4	9	2	4	2	1	2	2
<b>Mai</b>	<b>689</b>	<b>-</b>	<b>166</b>	<b>98</b>	<b>425</b>	<b>1,160</b>	<b>32</b>	<b>187</b>	<b>100</b>	<b>842</b>	<b>403</b>	<b>403</b>
จำนวนบริษัท	7	-	2	1	4	7	1	2	1	3	1	1
การเสนอขายหุ้นออกใหม่ต่อประชาชน (PO)	15,111	-	-	15,000	111	8,120	8,120	-	-	-	1,575	1,575
จำนวนบริษัท	3	-	-	1	2	1	1	-	-	-	2	2
ผู้ลงทุนเฉพาะเจาะจง (PP)	27,232	1,122	22,333	1,574	2,204	5,815	3,347	252	1,225	991	2,881	2,881
จำนวนบริษัท	20	5	3	7	5	17	5	4	3	5	5	5
ผู้ถือหุ้นเดิม (RO)	23,248	2,281	11,985	603	8,379	23,286	3,918	15,740	2,441	1,187	7,854	7,854
จำนวนบริษัท	26	8	7	3	8	25	5	6	8	6	8	8
ผู้ถือหุ้นที่มีสิทธิแปลงสภาพ (C)	-	-	-	-	-	-	-	-	-	-	106	106
จำนวนบริษัท	-	-	-	-	-	-	-	-	-	-	2	2
ผู้ถือใบสำคัญแสดงสิทธิ (XE)	12,349	2,522	2,431	4,105	3,291	27,639	21,959	3,040	1,102	1,539	1,335	1,335
จำนวนบริษัท	190	42	41	50	57	193	48	54	48	43	47	47
<b>การระดมทุนทั้งหมด</b>	<b>90,528</b>	<b>10,617</b>	<b>38,875</b>	<b>22,370</b>	<b>18,666</b>	<b>83,323</b>	<b>42,179</b>	<b>26,699</b>	<b>7,766</b>	<b>6,679</b>	<b>34,931</b>	<b>34,931</b>
จำนวนบริษัท	254	56	54	64	80	252	62	70	62	58	67	67

Source: SETSMART, The Stock Exchange of Thailand

การระดมทุนผ่านตลาดทุน ของบริษัทจดทะเบียน (ล้านบาท)	2553	2553				2554	2554				2555	2555
		ไตรมาส 1	ไตรมาส 2	ไตรมาส 3	ไตรมาส 4		ไตรมาส 1	ไตรมาส 2	ไตรมาส 3	ไตรมาส 4		
<b>การระดมทุนแยกตามกลุ่มอุตสาหกรรม</b>												
เกษตรและอุตสาหกรรมอาหาร	4,593	166	326	194	3,908	10,385	8,196	1,456	357	376	261	261
สินค้าอุปโภคบริโภค	9	0	-	9	-	564	2	528	9	25	2	2
ธุรกิจการเงิน	6,156	995	228	627	4,306	3,283	0	2,089	211	984	7,102	7,102
วัตถุดิบสินค้าอุตสาหกรรม	7,140	5,158	598	1,206	178	25,243	24,425	223	576	19	193	193
อสังหาริมทรัพย์และก่อสร้าง	30,904	1,780	21,401	1,564	6,159	20,117	6,246	6,400	4,505	2,965	24,257	24,257
ทรัพยากร	5,214	841	1,186	1,770	1,417	4,446	1,668	2,150	620	9	105	105
บริการ	30,595	270	13,728	15,978	619	1,403	309	222	463	409	572	572
เทคโนโลยี	2,075	178	118	791	988	14,498	968	13,350	165	15	647	647
<b>การระดมทุนรวมทั้งหมดใน SET</b>	<b>86,686</b>	<b>9,389</b>	<b>37,584</b>	<b>22,140</b>	<b>17,574</b>	<b>79,940</b>	<b>41,815</b>	<b>26,418</b>	<b>6,905</b>	<b>4,801</b>	<b>33,139</b>	<b>33,139</b>
การระดมทุนใน mai	2,557	470	800	195	1,092	2,589	353	280	687	1,269	1,792	1,792
<b>การระดมทุนรวมของ SET+mai</b>	<b>89,243</b>	<b>9,859</b>	<b>38,384</b>	<b>22,335</b>	<b>18,666</b>	<b>82,529</b>	<b>42,168</b>	<b>26,699</b>	<b>7,592</b>	<b>6,070</b>	<b>34,931</b>	<b>34,931</b>
การระดมทุนในกลุ่มบริษัทที่เข้าข่ายถูกเพิกถอน	1,284	758	491	35	-	793	11	-	174	608	-	-
<b>การระดมทุนทั้งหมด</b>	<b>90,528</b>	<b>10,617</b>	<b>38,875</b>	<b>22,370</b>	<b>18,666</b>	<b>83,322</b>	<b>42,179</b>	<b>26,699</b>	<b>7,766</b>	<b>6,679</b>	<b>34,931</b>	<b>34,931</b>
การระดมทุนรวมทั้งหมด (ไม่รวมธุรกิจการเงิน)	84,372	9,622	38,647	21,743	14,360	80,039	42,178	24,610	7,556	5,695	27,829	27,829

Source: SETSMART, The Stock Exchange of Thailand

ทีเอ็มวีจีย

02-229-2120-3