

## REPORT HIGHLIGHT

ในไตรมาส 1/2553 บริษัทจดทะเบียนมีกำไรสุทธิ 157.00 พันล้านบาท เพิ่มขึ้นถึงร้อยละ 95.35 จากไตรมาส 1/2552 จากรายได้ที่ปรับเพิ่มขึ้นและความสามารถในการควบคุมต้นทุนที่มีประสิทธิภาพเป็นสำคัญ นอกจากนี้ รายได้ที่ปรับเพิ่มขึ้นต่อเนื่องเป็นไตรมาสที่ 4 ติดต่อกัน สะท้อนว่าเศรษฐกิจไทยมีแนวโน้มฟื้นตัวอย่างต่อเนื่อง

ในไตรมาส 1/2553 บริษัทจดทะเบียนมีรายได้เพิ่มขึ้นร้อยละ 29.92 จากไตรมาส 1/2552 มาอยู่ที่ 1,778.95 พันล้านบาท ขณะที่สามารถควบคุมต้นทุนได้อย่างมีประสิทธิภาพ โดยมีสัดส่วนต้นทุนต่อรายได้ที่ร้อยละ 90.06 ลดลงเมื่อเทียบกับร้อยละ 92.06 ในไตรมาส 1/2552 ส่งผลให้มีกำไรจากการดำเนินงาน (Operating profit) เพิ่มขึ้นถึงร้อยละ 57.56 จากไตรมาส 1/2552 มาอยู่ที่ 181.03 พันล้านบาท นอกจากนี้ ภาระดอกเบี้ยจ่ายที่ปรับลดลงและการที่บริษัทขนาดใหญ่บางแห่งได้รับปัจจัยบวกจากผลกำไรในอัตราแลกเปลี่ยน ส่งผลให้ในไตรมาส 1/2553 บริษัทจดทะเบียนมีกำไรสุทธิ 157.00 พันล้านบาท เพิ่มขึ้นร้อยละ 95.35 จากไตรมาส 1/2552

ทั้งนี้ บริษัทจดทะเบียนส่วนใหญ่มีผลประกอบการดีขึ้น โดยมีจำนวนบริษัทที่มีผลกำไรสุทธิถึง 405 บริษัท คิดเป็นร้อยละ 80.04 ของจำนวนบริษัทจดทะเบียนทั้งหมด เพิ่มขึ้นจากร้อยละ 68.02 ในไตรมาส 1/2552 และร้อยละ 76.85 ในไตรมาส 4/2552

ด้านดัชนีชี้วัดประสิทธิภาพการดำเนินงานของบริษัทจดทะเบียนในไตรมาส 1/2553 มีการปรับดีขึ้นในทุกรายการเมื่อเทียบกับไตรมาส 1/2552 ซึ่งบ่งชี้ได้ว่าบริษัทจดทะเบียนส่วนใหญ่มีฐานะทางการเงินมั่นคงมากขึ้น สามารถรองรับความผันผวนของเศรษฐกิจได้ โดยมีอัตราผลตอบแทนต่อส่วนของผู้ถือหุ้นเพิ่มขึ้นเป็นร้อยละ 4.45 จากร้อยละ 2.14 และมีอัตราผลตอบแทนต่อสินทรัพย์รวมเพิ่มขึ้นเป็นร้อยละ 3.16 จากร้อยละ 1.93 รวมถึงมีอัตราส่วนหนี้สินต่อทุนในไตรมาส 1/2553 อยู่ที่ 1.13 เท่า ใกล้เคียงกับร้อยละ 1.15 เท่าในไตรมาส 1/2552 และมีอัตราส่วนความสามารถชำระดอกเบี้ยอยู่ที่ 9.74 เท่า เพิ่มขึ้นจากร้อยละ 4.67 เท่าในไตรมาส 1/2552

สำหรับการลงทุนของบริษัทจดทะเบียน แม้มูลค่าการลงทุนในไตรมาส 1/2553 ปรับลดลงร้อยละ 28.68 จากไตรมาส 1/2552 เป็น 76.91 พันล้านบาท จากการชะลอตัวของการลงทุนกลุ่มทรัพยากร กลุ่มอสังหาริมทรัพย์ และก่อสร้าง และกลุ่มธุรกิจบริการเป็นสำคัญ อย่างไรก็ตาม พบว่าจำนวนบริษัทจดทะเบียนที่มีการลงทุนในสินทรัพย์ถาวรกลับมีเพิ่มขึ้น โดยมีจำนวน 430 บริษัท คิดเป็นร้อยละ 88.30 ของจำนวนบริษัทจดทะเบียนทั้งหมด เพิ่มขึ้นจากร้อยละ 78.00 ในไตรมาส 1/2552 และร้อยละ 86.32 ในไตรมาส 4/2552 ซึ่งแสดงว่าบริษัทจดทะเบียนส่วนใหญ่ยังคงมีการลงทุนต่อเนื่อง

ด้านการระดมทุนในไตรมาส 1/2553 บริษัทจดทะเบียนมีการระดมทุนในรูปแบบตราสารทุนรวม 10.26 พันล้านบาท ลดลงร้อยละ 14.23 จากไตรมาส 1/2552 ส่วนหนึ่งเกิดจากการระดมทุนในตลาดรอง (การเพิ่มทุน) ซึ่งปรับลดลง อย่างไรก็ตาม มูลค่าการระดมทุนรวมในไตรมาส 1/2553 เพิ่มขึ้นร้อยละ 7.58 จากไตรมาส 4/2552 เนื่องจากมีบริษัทขนาดใหญ่เข้าจดทะเบียนในตลาดหลักทรัพย์ คือ บริษัท อินโดรามาเวเนเจอร์ส จำกัด มหาชน (IVL) ซึ่งเป็นบริษัทในกลุ่มสินค้าอุตสาหกรรม

สำหรับการเปรียบเทียบผลการดำเนินงานไตรมาส 1/2553 กับไตรมาส 4/2552 พบว่า บริษัทจดทะเบียนมีสัญญาณการฟื้นตัวอย่างต่อเนื่อง จากรายได้ที่เพิ่มขึ้นเป็นไตรมาสที่ 4 ติดต่อกัน ขณะที่มีกำไรสุทธิเพิ่มขึ้นร้อยละ 41.54 จากไตรมาส 4/2552 และมีดัชนีชี้วัดประสิทธิภาพการดำเนินงานของบริษัทจดทะเบียนมีการปรับดีขึ้นในทุกรายการเช่นกัน

**Disclaimers :** ข้อมูลที่ปรากฏในรายงานฉบับนี้เป็นความเห็นส่วนตัวของผู้เขียนโดยเฉพาะ ซึ่งไม่มีส่วนเกี่ยวข้องกับหน่วยงานที่ผู้เขียนสังกัดอยู่ รายงานฉบับนี้จัดทำบนพื้นฐานของข้อมูลที่เชื่อว่ามีคุณภาพ เชื่อถือได้ โดยมีวัตถุประสงค์เพื่อให้ความรู้และแนวคิดแก่ผู้อ่านเท่านั้น

## ส่วนที่ 1 ภาพรวมผลการดำเนินงานของบริษัทจดทะเบียน<sup>1</sup>

ในไตรมาส 1/2553 บริษัทจดทะเบียนมีกำไรสุทธิ 157.00 พันล้านบาท เพิ่มขึ้นถึงร้อยละ 95.35 เมื่อเทียบกับไตรมาส 1/2552 จากรายได้ที่เพิ่มขึ้นและการควบคุมต้นทุนได้อย่างมีประสิทธิภาพ

ในไตรมาส 1/2553 บริษัทจดทะเบียนในตลาดหลักทรัพย์แห่งประเทศไทยส่วนใหญ่มีผลการดำเนินงานดีขึ้น โดยบริษัทจดทะเบียนมีรายได้รวม 1,778.95 พันล้านบาท เพิ่มขึ้นร้อยละ 29.92 จากไตรมาส 1/2552 ขณะที่ต้นทุนเพิ่มขึ้นในอัตราที่ต่ำกว่า โดยมีสัดส่วนต้นทุนต่อรายได้ที่ร้อยละ 90.06 ลดลงจากไตรมาส 1/2552 ที่ร้อยละ 92.06 ส่งผลให้มีกำไรจากการดำเนินงาน (Operating profit) 181.03 พันล้านบาท เพิ่มขึ้นร้อยละ 57.56 จากไตรมาส 1/2552 ทั้งนี้ ค่าใช้จ่ายดอกเบี้ยที่ลดลงร้อยละ 17.14 จากไตรมาส 1/2552 และผลกำไรจากอัตราแลกเปลี่ยนของบริษัทจดทะเบียนขนาดใหญ่บางแห่ง ส่งผลให้ในไตรมาส 1/2553 บริษัทจดทะเบียนมีกำไรสุทธิรวม 157.00 พันล้านบาท เพิ่มขึ้นถึงร้อยละ 95.35 จากไตรมาส 1/2552

นอกจากนี้ มีสัญญาณการฟื้นตัวของภาคธุรกิจต่อเนื่องและกระจายตัวมากขึ้น เมื่อพิจารณาจากสัดส่วนของจำนวนบริษัทที่มีผลกำไรสุทธิที่เพิ่มขึ้น โดยในไตรมาส 1/2553 มีบริษัทที่มีผลกำไรสุทธิจำนวน 405 บริษัท จากทั้งหมด 506 บริษัท คิดเป็นร้อยละ 80.04 ของจำนวนบริษัททั้งหมด เพิ่มขึ้นเมื่อเทียบกับร้อยละ 68.02 ในไตรมาส 1/2552 และร้อยละ 76.85 ในไตรมาส 4/2552

### ตารางที่ 1 : ผลการดำเนินงานของบริษัทจดทะเบียน (หน่วย : พันล้านบาท)

	ไตรมาส 1/2552	ไตรมาส 4/2552	ไตรมาส 1/2553	QoQ (%)	YoY (%)
รายได้รวม	1,369.31	1,735.82	1,778.95	2.48	29.92
ต้นทุนรวม	1,254.41	1,581.07	1,597.92	1.07	27.38
กำไรจากการดำเนินงาน	114.90	154.75	181.03	16.98	57.56
กำไรก่อนหักภาษีและ					
ดอกเบี้ยจ่าย	144.89	178.51	237.07	32.80	63.62
ดอกเบี้ยจ่าย	24.03	23.67	19.91	-15.89	-17.14
กำไรสุทธิ	80.37	110.92	157.00	41.54	95.35

ที่มา : SETSMART

หมายเหตุ : ไม่รวมข้อมูลของบริษัทในกลุ่มกองทุนรวมอสังหาริมทรัพย์  
: ต้นทุนรวม คือ ผลรวมของต้นทุนขายและค่าใช้จ่ายในการบริหารจัดการ

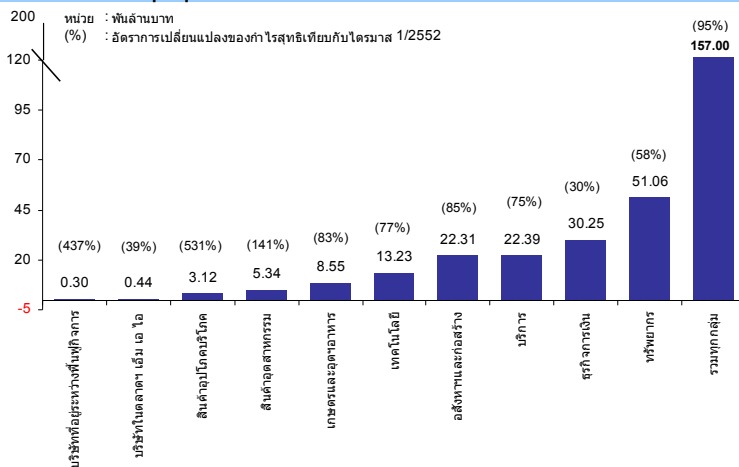
เมื่อพิจารณาผลการดำเนินงานรายอุตสาหกรรมในไตรมาส 1/2553 (รูปที่ 1) ทุกกลุ่มอุตสาหกรรมมีกำไรจากการดำเนินงานและมีระดับของกำไรสุทธิเพิ่มขึ้นเมื่อเทียบกับไตรมาส 1/2552 โดยกลุ่มอุตสาหกรรมที่มีมูลค่าของกำไรสุทธิการเพิ่มขึ้นสูงที่สุดคือ กลุ่มทรัพยากร ซึ่งมีกำไรสุทธิเพิ่มขึ้นร้อยละ 57.82 จากไตรมาส 1/2552 เป็น 51.06 พันล้านบาท เนื่องจากรายได้ที่เพิ่มขึ้นตามราคาสินค้า กำไรจากเงินลงทุนและกำไรจากอัตราแลกเปลี่ยนเป็นสำคัญ รองลงมา คือ กลุ่มสินค้าอุตสาหกรรม ซึ่งมีกำไรสุทธิ 5.34 พันล้านบาท เทียบกับขาดทุนสุทธิ 13.03 พันล้านบาท ในไตรมาส 1/2552 เนื่องจากรายได้ที่เพิ่มขึ้น ขณะที่การควบคุมต้นทุนยังปรับดีขึ้น โดยมีสัดส่วนต้นทุนต่อรายได้ที่ร้อยละ 92.28 ลดลงจากไตรมาส 1/2552 ที่ร้อยละ 110.36

<sup>1</sup> นับเฉพาะบริษัทที่มีฐานะเป็นบริษัทจดทะเบียนในตลาดหลักทรัพย์ในช่วงไตรมาส 1/2553 และไม่รวมกองทุนรวมอสังหาริมทรัพย์

ในไตรมาส 1/2553 บริษัทจดทะเบียนมีกำไรสุทธิรวม 157.00 พันล้านบาท โดยมีบริษัทที่มีผลกำไรสุทธิถึงร้อยละ 80.04 ของจำนวนบริษัททั้งหมด

## รูปที่ 1 : กำไรสุทธิในไตรมาส 1/2553 เทียบกับไตรมาส 1/2552

(รายกลุ่มอุตสาหกรรม)



ที่มา : SETSMART

หมายเหตุ : ไม่รวมข้อมูลของบริษัทในกลุ่มกองทุนรวมอสังหาริมทรัพย์

### ในไตรมาส 1/2553 บริษัทจดทะเบียนมีสัญญาณการฟื้นตัวต่อเนื่อง สะท้อนจากรายได้ที่เพิ่มขึ้นเป็นไตรมาสที่ 4 ติดต่อกัน ขณะที่กำไรสุทธิเพิ่มขึ้นร้อยละ 41.54 จากไตรมาส 4/2552

ในไตรมาส 1/2553 บริษัทจดทะเบียนมีผลการดำเนินงานดีขึ้นเมื่อเทียบกับไตรมาส 4/2552 และมีรายได้เพิ่มขึ้นต่อเนื่องเป็นไตรมาสที่ 4 ติดต่อกัน โดยในไตรมาส 1/2553 บริษัทจดทะเบียนมีรายได้รวมเพิ่มขึ้นร้อยละ 2.48 ขณะที่ต้นทุนรวมเพิ่มขึ้นร้อยละ 1.07 ทำให้กำไรจากการดำเนินงาน (Operating profit) เพิ่มขึ้นร้อยละ 16.98 จากไตรมาส 4/2552 อย่างไรก็ตาม ค่าใช้จ่ายดอกเบี้ยที่ลดลงร้อยละ 15.89 จากไตรมาส 4/2552 และผลกำไรจากอัตราแลกเปลี่ยนของบริษัทจดทะเบียนขนาดใหญ่ ส่งผลให้ในไตรมาส 1/2553 บริษัทจดทะเบียนมีกำไรสุทธิเพิ่มขึ้นร้อยละ 41.54 จากไตรมาส 4/2552

เมื่อพิจารณาผลการดำเนินงานรายอุตสาหกรรมในไตรมาส 1/2553 เทียบกับไตรมาส 4/2552 บริษัทจดทะเบียนมีกำไรสุทธิเพิ่มขึ้นในทุกกลุ่มอุตสาหกรรม ยกเว้นกลุ่มบริษัทในตลาดหลักทรัพย์ เอ็ม เอ ไอ ซึ่งมีกำไรสุทธิลดลงร้อยละ 27.77 จากไตรมาส 4/2552 โดยกลุ่มอุตสาหกรรมที่มีมูลค่าของกำไรสุทธิเพิ่มขึ้นสูงสุดคือ กลุ่มทรัพยากร ซึ่งมีกำไรสุทธิเพิ่มขึ้นร้อยละ 47.12 จากไตรมาส 4/2552 เป็น 51.06 พันล้านบาท รองลงมา คือ กลุ่มธุรกิจบริการ ซึ่งมีกำไรสุทธิเพิ่มขึ้นร้อยละ 15.23 จากไตรมาส 4/2552 เป็น 22.39 พันล้านบาท เนื่องจากบริษัทขนาดใหญ่ในกลุ่มมีต้นทุนปรับลดลงและการที่มีผลขาดทุนจากอัตราแลกเปลี่ยนลดลง

อย่างไรก็ตาม กลุ่มธุรกิจบริการเริ่มมีการฟื้นตัวต่อเนื่องแม้ว่าอยู่ในช่วงภาวะเศรษฐกิจตกต่ำ โดยมีกำไรสุทธิเพิ่มขึ้นจากไตรมาสก่อนหน้าต่อเนื่องเป็นไตรมาสที่ 2 ซึ่งส่วนใหญ่เกิดจากบริษัทในธุรกิจขนส่งโลจิสติกส์มีผลการดำเนินงานดีขึ้น (ธุรกิจขนส่งโลจิสติกส์มีส่วนของกำไรสุทธิคิดเป็นร้อยละ 77.79 ของกำไรสุทธิในกลุ่มธุรกิจบริการที่เพิ่มขึ้น)

ทุกกลุ่มอุตสาหกรรมมีกำไรจากการดำเนินงานและมีระดับของกำไรสุทธิเพิ่มขึ้นเมื่อเทียบกับไตรมาส 1/2552

ตารางที่ 2 : กำไรสุทธิรายกลุ่มอุตสาหกรรม (หน่วย : พันล้านบาท)

อุตสาหกรรม	ปี 2551	ปี 2552	YoY (%)	ไตรมาส 1/2552	ไตรมาส 4/2552	ไตรมาส 1/2553	QoQ (%)	YoY (%)
เกษตรและอุตสาหกรรมอาหาร	18.52	29.53	59.46	4.67	8.00	8.55	6.85	82.86
สินค้าอุปโภคบริโภค	4.44	7.03	58.49	0.49	2.01	3.12	54.76	530.56
ธุรกิจการเงิน	89.83	101.19	12.64	23.30	25.08	30.25	20.58	29.79
สินค้าอุตสาหกรรม	4.93	2.59	-47.42	-13.03	2.95	5.34	81.19	140.99
อสังหาริมทรัพย์และก่อสร้าง	36.71	61.53	67.64	12.03	18.46	22.31	20.88	85.43
ทรัพยากร	86.51	158.54	83.27	32.36	29.35	51.06	73.97	57.82
บริการ	19.04	32.89	72.69	12.83	15.37	22.39	45.66	74.53
เทคโนโลยี	31.85	37.19	16.78	7.48	9.07	13.23	45.90	76.91
<b>รวม 8 กลุ่มอุตสาหกรรม</b>	<b>291.82</b>	<b>430.49</b>	<b>47.52</b>	<b>80.14</b>	<b>110.29</b>	<b>156.25</b>	<b>41.66</b>	<b>94.97</b>
บริษัทที่อยู่ระหว่างฟื้นฟูการดำเนินงาน	5.51	0.55	-90.09	-0.09	0.01	0.30	2,623.98	437.48
<b>รวมผลประกอบการของ บจ. ใน SET และ บริษัทที่อยู่ระหว่างฟื้นฟูการดำเนินงาน</b>	<b>297.33</b>	<b>431.04</b>	<b>44.97</b>	<b>80.05</b>	<b>110.31</b>	<b>156.55</b>	<b>41.93</b>	<b>95.57</b>
บริษัทในตลาดหลักทรัพย์ mai	2.44	1.85	-24.13	0.32	0.61	0.44	-27.77	38.66
<b>รวมผลประกอบการของ บจ. ใน SET และ mai และ บริษัทที่อยู่ระหว่างฟื้นฟูการดำเนินงาน</b>	<b>299.77</b>	<b>432.89</b>	<b>44.41</b>	<b>80.37</b>	<b>110.92</b>	<b>157.00</b>	<b>41.54</b>	<b>95.35</b>

ที่มา : SETSMART

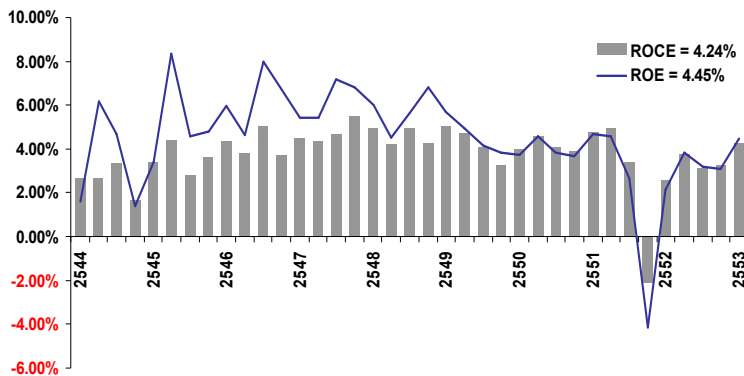
หมายเหตุ : ไม่รวมข้อมูลของบริษัทในกลุ่มกองทุนรวมอสังหาริมทรัพย์

## ส่วนที่ 2 ประสิทธิภาพการดำเนินงานของบริษัทจดทะเบียน<sup>2</sup>

บริษัทจดทะเบียนยังสามารถเพิ่มประสิทธิภาพในการดำเนินงานได้อย่างต่อเนื่อง สะท้อนจากดัชนีชี้วัดประสิทธิภาพการดำเนินงานทุกรายการปรับตัวขึ้นจากไตรมาส 1/2552 และไตรมาส 4/2552

ในไตรมาส 1/2553 บริษัทจดทะเบียนมีประสิทธิภาพการดำเนินงานดีขึ้นเมื่อเทียบกับไตรมาส 1/2552 และไตรมาส 4/2552 ทั้งอัตราผลตอบแทนต่อส่วนของผู้ถือหุ้น (Return on Equity: ROE) อัตราผลตอบแทนต่อส่วนของผู้ถือหุ้นที่ใช้ไป (Return on Capital Employed: ROCE) และอัตราผลตอบแทนต่อสินทรัพย์รวม (Return on Asset: ROA) โดยกำไรสุทธิของบริษัทจดทะเบียนในไตรมาส 1/2553 ซึ่งเพิ่มขึ้นร้อยละ 41.54 จากไตรมาส 1/2552 ส่งผลให้อัตราผลตอบแทนต่อส่วนของผู้ถือหุ้น (ROE) (รูปที่ 2) ปรับเพิ่มขึ้นเป็นร้อยละ 4.45 จากร้อยละ 2.14 ในไตรมาส 1/2552 และมีอัตราผลตอบแทนต่อทุนที่ใช้ไป (ROCE) (รูปที่ 2) ที่เพิ่มขึ้นเป็นร้อยละ 4.24 จากร้อยละ 2.63 ในไตรมาส 1/2552 เช่นเดียวกับอัตราผลตอบแทนต่อสินทรัพย์รวม (ROA) ปรับเพิ่มขึ้นเป็นร้อยละ 3.16 จากร้อยละ 1.93 (รูปที่ 3)

รูปที่ 2 : อัตราผลตอบแทนจากทุนที่ใช้และอัตราผลตอบแทนผู้ถือหุ้นรายไตรมาส



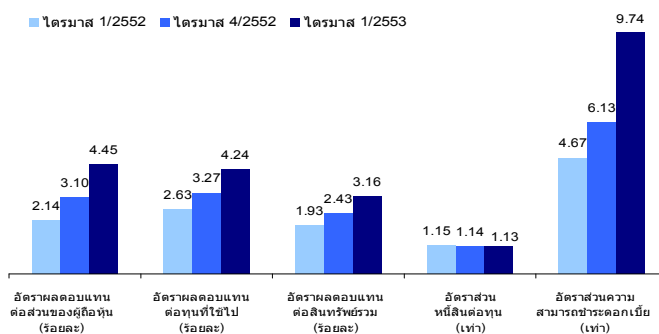
อัตราผลตอบแทนของบริษัทจดทะเบียนปรับตัวดีขึ้น สะท้อนการเพิ่มประสิทธิภาพในการดำเนินงานของบริษัทจดทะเบียน

ที่มา: SETSMART

หมายเหตุ: ไม่รวมกลุ่มธุรกิจการเงินและกองทุนรวมอสังหาริมทรัพย์

นอกจากนี้เมื่อเปรียบเทียบกับไตรมาส 4/2552 พบว่าประสิทธิภาพการดำเนินงานของบริษัทจดทะเบียนในภาพรวมปรับตัวขึ้นเช่นกัน (รูปที่ 3) เนื่องจากกำไรจากการดำเนินงานและกำไรสุทธิซึ่งเพิ่มขึ้นร้อยละ 16.98 และร้อยละ 41.54 ตามลำดับ

รูปที่ 3 : ดัชนีชี้วัดประสิทธิภาพการดำเนินงานของบริษัทจดทะเบียนรายไตรมาส



อัตราผลตอบแทนและฐานะทางการเงินที่ปรับตัวดีขึ้น สะท้อนได้ว่าบริษัทจดทะเบียนสามารถปรับตัวรองรับภาวะเศรษฐกิจที่ผันผวนได้ดีในช่วงที่ผ่านมา

ที่มา: SETSMART

หมายเหตุ: ไม่รวมกลุ่มธุรกิจการเงินและกองทุนรวมอสังหาริมทรัพย์

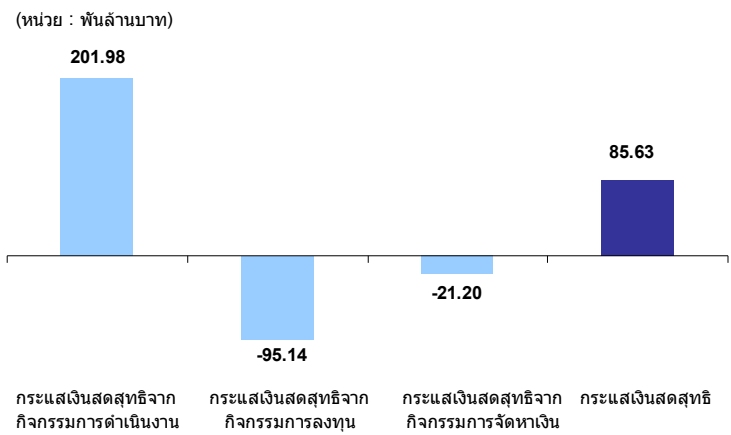
<sup>2</sup> นับเฉพาะบริษัทที่มีฐานะเป็นบริษัทจดทะเบียนในตลาดหลักทรัพย์ในช่วงไตรมาส 1/2553 ไม่รวมกลุ่มธุรกิจการเงินและกองทุนรวมอสังหาริมทรัพย์

ด้านความสามารถในการบริหารสินทรัพย์ ในไตรมาส 1/2553 บริษัทจดทะเบียนมีประสิทธิภาพในการใช้สินทรัพย์ดีขึ้นต่อเนื่องเป็นไตรมาสที่ 2 โดยเมื่อพิจารณาอัตราส่วนการหมุนเวียนสินทรัพย์รวม (Total Asset Turnover: TAT) ในไตรมาส 1/2553 ซึ่งอยู่ที่ระดับร้อยละ 102.63 ดีขึ้นต่อเนื่องเมื่อเทียบกับไตรมาส 4/2552 และไตรมาส 3/2552 ซึ่งอยู่ที่ร้อยละ 97.50 และ ร้อยละ 92.89 ตามลำดับ

ในไตรมาส 1/2553 บริษัทจดทะเบียนมีสภาพคล่องทางการเงินดีขึ้นเมื่อเทียบกับไตรมาส 1/2552 (รูปที่ 4) โดยบริษัทจดทะเบียนมีกระแสเงินสดรับจากกิจกรรมดำเนินงาน 201.98 พันล้านบาท เพิ่มขึ้นถึงร้อยละ 32.20 จากไตรมาส 1/2552 ขณะที่กระแสเงินสดจ่ายจากกิจกรรมการลงทุนลดลงร้อยละ 29.63 จากไตรมาส 1/2552 มาอยู่ที่ 95.14 พันล้านบาท ซึ่งประเด็นทั้ง 2 เป็นปัจจัยสำคัญที่ทำให้ในไตรมาส 1/2553 มีกระแสเงินสดสุทธิ 85.63 พันล้านบาท เพิ่มขึ้นร้อยละ 75.64 จากไตรมาส 1/2552

เมื่อเปรียบเทียบกับไตรมาส 4/2552 พบว่า บริษัทจดทะเบียนมีสภาพคล่องทางการเงินดีขึ้นเช่นกัน โดยสาเหตุหลักเกิดจากกระแสเงินสดรับจากกิจกรรมดำเนินงานที่ปรับเพิ่มขึ้นร้อยละ 23.78 จากไตรมาส 4/2552

**รูปที่ 4 : องค์ประกอบของกระแสเงินสดของบริษัทจดทะเบียนในไตรมาส 1/2553**



บริษัทจดทะเบียนมีสภาพคล่องทางการเงินดีขึ้นเมื่อเทียบกับ 1/2552 และไตรมาส 4/2552 โดยมีสาเหตุหลักจากกระแสเงินสดรับจากกิจกรรมดำเนินงานที่ปรับเพิ่มขึ้น

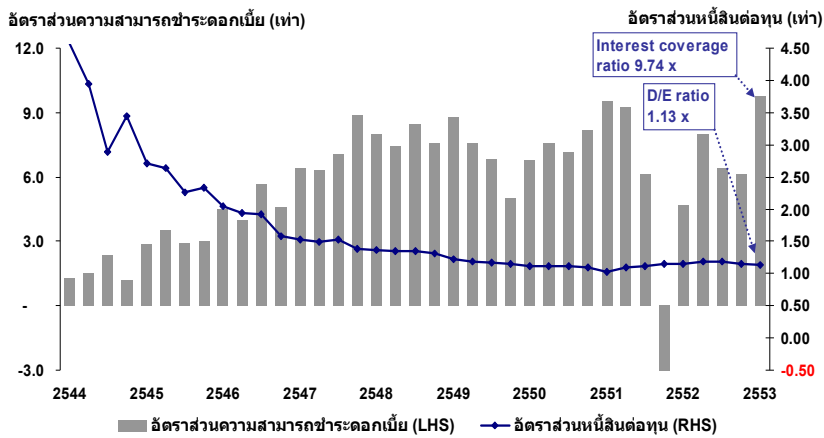
ที่มา: SETSMART

หมายเหตุ: ไม่รวมกลุ่มธุรกิจการเงินและกองทุนรวมอสังหาริมทรัพย์

เมื่อพิจารณาความเสี่ยงทางการเงิน (รูปที่ 5) พบว่าบริษัทจดทะเบียนมีความเสี่ยงลดลงและมีฐานะทางการเงินแข็งแกร่งมากขึ้น โดยผลกำไรจากการดำเนินงานของบริษัทจดทะเบียนที่ปรับดีขึ้นและอัตราดอกเบี้ยที่ปรับลดลงเป็นปัจจัยสำคัญที่ส่งผลให้อัตราส่วนความสามารถในการจ่ายชำระดอกเบี้ย (Interest coverage ratio) ในไตรมาส 1/2553 ปรับสูงขึ้นเป็น 9.74 เท่า เทียบกับระดับ 4.67 เท่า ในไตรมาส 1/2552 และ 6.13 เท่าในไตรมาส 4/2552

สำหรับอัตราส่วนหนี้สินต่อทุน (debt to equity ratio) ของบริษัทจดทะเบียนใน 1/2553 อยู่ที่ 1.13 เท่า (รูปที่ 5) ใกล้เคียงกับระดับที่ 1.15 เท่า ในไตรมาส 1/2552 และ 1.14 เท่าในไตรมาส 4/2552 อย่างไรก็ตาม จะเห็นได้ว่าระดับหนี้สินต่อทุนมีแนวโน้มปรับลดลง และอยู่ในระดับที่สะท้อนถึงความแข็งแกร่งของฐานะทางการเงินของบริษัทจดทะเบียนไทยที่สามารถรองรับความผันผวนของเศรษฐกิจได้ดีในช่วงที่ผ่านมา

**รูปที่ 5 : อัตราส่วนความสามารถชำระดอกเบี้ยและสัดส่วนหนี้สินต่อทุน (รายไตรมาส)**



ระดับหนี้สินต่อทุนในระดับต่ำ และสภาพคล่องที่ปรับตัวขึ้นของ บริษัทจดทะเบียน สะท้อนได้ว่า บริษัทจดทะเบียนมีฐานะทางการเงินแข็งแกร่งมากขึ้น

ที่มา: SETSMART

หมายเหตุ: ไม่รวมกลุ่มธุรกิจการเงินและกองทุนรวมอสังหาริมทรัพย์



### ส่วนที่ 3 การลงทุนของบริษัทจดทะเบียน<sup>3</sup>

**ในไตรมาส 1/2553 บริษัทจดทะเบียนมีการลงทุนในสินทรัพย์ถาวรสุทธิ 76.91 พันล้านบาท ลดลงร้อยละ 28.68 จากไตรมาส 1/2552**

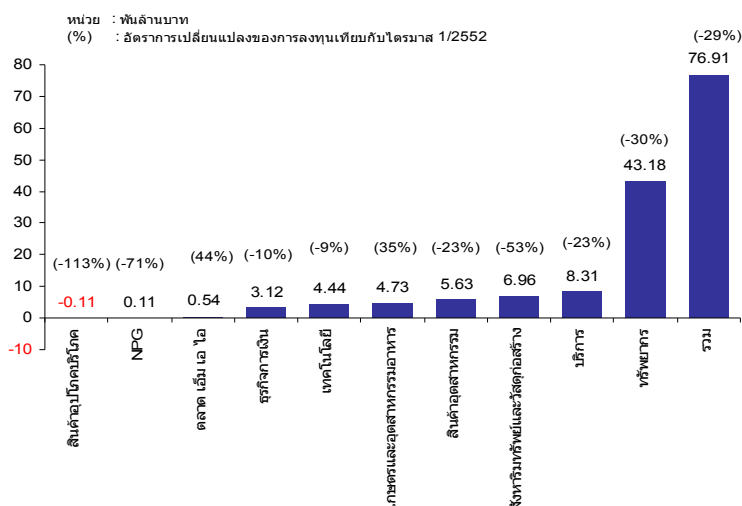
ในไตรมาส 1/2553 บริษัทจดทะเบียนมีการลงทุนในสินทรัพย์ถาวรมูลค่ารวมทั้งสิ้น 76.91 พันล้านบาท (รูปที่ 6) โดยกลุ่มอุตสาหกรรมที่มีมูลค่าการลงทุนในสินทรัพย์ถาวรสูงที่สุด ได้แก่ กลุ่มทรัพยากร 43.18 พันล้านบาท คิดเป็นร้อยละ 56.14 ของมูลค่าการลงทุนทั้งหมด ซึ่งส่วนใหญ่เป็นการลงทุนของบริษัท ปตท. จำกัด (มหาชน) มูลค่า 22.34 พันล้านบาท เพื่อขยายธุรกิจด้านการสำรวจและผลิตปิโตรเลียมในประเทศออสเตรเลียและโครงการบงกช

รองลงมาคือกลุ่มธุรกิจบริการ 8.31 พันล้านบาท ซึ่งส่วนใหญ่เป็นการลงทุนของบริษัท โทริเซนไทย จำกัด (มหาชน) มูลค่า 3.02 พันล้านบาท เพื่อใช้ในการสั่งซื้อเรือ และกลุ่มอสังหาริมทรัพย์และวัสดุก่อสร้าง 6.96 พันล้านบาท ซึ่งส่วนใหญ่เป็นการลงทุนของบริษัท ปูนซิเมนต์ไทย จำกัด (มหาชน) มูลค่า 3.60 พันล้านบาท เพื่อใช้ในการขยายกำลังการผลิตของธุรกิจเคมีภัณฑ์

อย่างไรก็ตาม เมื่อเทียบกับไตรมาส 1/2552 มูลค่าการลงทุนในสินทรัพย์ถาวรของบริษัทจดทะเบียนลดลงร้อยละ 28.68 โดยมีเพียงกลุ่มอุตสาหกรรมเกษตรและอาหาร และกลุ่มบริษัทในตลาดหลักทรัพย์ เอ็ม เอ ไอ เท่านั้นที่มีมูลค่าการลงทุนในสินทรัพย์ถาวรปรับเพิ่มขึ้น ขณะที่กลุ่มอุตสาหกรรมอื่นมีมูลค่าการลงทุนลดลงจากไตรมาส 1/2552

ขณะที่เมื่อเทียบกับไตรมาส 4/2552 มูลค่าการลงทุนในสินทรัพย์ของบริษัทจดทะเบียนปรับลดลงร้อยละ 12.00 โดยมีเพียงกลุ่มบริษัทในตลาดหลักทรัพย์ เอ็ม เอ ไอ และบริษัทในกลุ่มที่อยู่ระหว่างฟื้นฟูการดำเนินงานเท่านั้นที่มีมูลค่าการลงทุนเพิ่มขึ้น ขณะที่กลุ่มอุตสาหกรรมอื่นมีมูลค่าการลงทุนลดลง

**รูปที่ 6: มูลค่าการลงทุนในสินทรัพย์ถาวรสุทธิของบริษัทจดทะเบียนในไตรมาส 1/2553 (รวมทั้งอัตราการเปลี่ยนแปลงเทียบกับไตรมาส 1/2552)**



ที่มา : SETSMART

หมายเหตุ : ไม่รวมข้อมูลของบริษัทในกลุ่มกองทุนรวมอสังหาริมทรัพย์

<sup>3</sup> นับเฉพาะบริษัทที่มีฐานะเป็นบริษัทจดทะเบียนในตลาดหลักทรัพย์ในช่วงไตรมาส 1/2553 ไม่รวมกองทุนรวมอสังหาริมทรัพย์



อย่างไรก็ตาม สัดส่วนของบริษัทจดทะเบียนที่มีการลงทุนในสินทรัพย์ถาวรสุทธิเป็นบวกได้ปรับสูงขึ้น โดยจำนวนบริษัทจดทะเบียนที่มีการลงทุนในสินทรัพย์ถาวรสุทธิเป็นบวกในไตรมาส 4/2552 อยู่ที่ 430 บริษัท จาก 487 บริษัท หรือร้อยละ 88.30 ของบริษัทจดทะเบียนทั้งหมด ซึ่งเป็นสัดส่วนที่เพิ่มขึ้นจากไตรมาส 4/2551 ที่ร้อยละ 86.32 และไตรมาส 1/2552 ที่ร้อยละ 78.00 สะท้อนได้ว่าบริษัทจดทะเบียนส่วนใหญ่ได้ให้ความสำคัญกับการลงทุนมากขึ้น แต่ยังเป็นการลงทุนในโครงการที่มีมูลค่าการลงทุนเฉลี่ยที่ต่ำกว่ามูลค่าในช่วงไตรมาสก่อนหน้า

## ส่วนที่ 4 การระดมทุนของบริษัทจดทะเบียน<sup>4</sup>

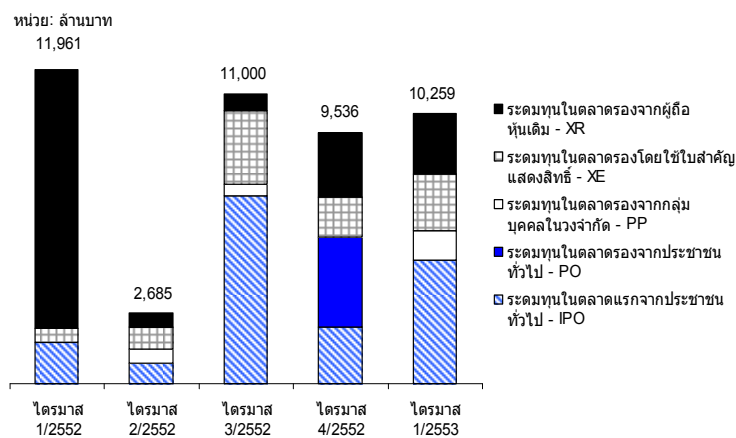
**ในไตรมาส 1/2553 บริษัทจดทะเบียนมีมูลค่าการระดมทุนรวม 10.26 พันล้านบาท ปรับลดลงจากไตรมาส 1/2552 แต่เพิ่มขึ้นจากไตรมาส 4/2552**

ในไตรมาส 1/2553 มูลค่าการระดมทุนของบริษัทจดทะเบียนในตลาดหลักทรัพย์แห่งประเทศไทย (SET) และ ตลาดหลักทรัพย์ เอ็ม เอ ไอ (mai) มีมูลค่ารวม 10.26 พันล้านบาท (รูปที่ 7) ซึ่งส่วนใหญ่เป็นการระดมทุนในตลาดรอง คิดเป็นมูลค่า 5.57 พันล้านบาท โดยแบ่งเป็นการระดมทุนจากผู้ถือหุ้นเดิมของบริษัท (XR) การแปลงสภาพจากใบสำคัญแสดงสิทธิ (XE) และการระดมทุนจากกลุ่มนักลงทุนในวงจำกัด (PP) มูลค่า 2.28 2.17 และ 1.11 พันล้านบาท ตามลำดับ

ขณะที่มีการระดมทุนในตลาดแรกหรือการเข้าจดทะเบียนในตลาดหลักทรัพย์ (Initial public offering : IPO) จำนวน 1 บริษัท ได้แก่ บริษัท อินโดรามาเวเนเจอร์ส จำกัด มหาชน (IVL) โดยมีมูลค่าการระดมทุน 4.69 พันล้านบาท

ทั้งนี้ มูลค่าการระดมทุนในไตรมาส 1/2553 ลดลงร้อยละ 14.23 จากไตรมาส 1/2552 เนื่องจากมูลค่าการระดมทุนในตลาดรองที่ลดลงเป็นสำคัญ ซึ่งในไตรมาส 1/2552 บริษัท ทู คอร์ปอเรชั่น จำกัด (มหาชน) ได้มีการเพิ่มทุนถึง 6.38 พันล้านบาท เพื่อใช้ในการชำระหนี้สินและปรับโครงสร้างผู้ถือหุ้นของบริษัท อย่างไรก็ตาม มูลค่าการระดมทุนในไตรมาส 1/2553 เพิ่มขึ้นร้อยละ 7.58 เมื่อเทียบกับไตรมาส 4/2552 เนื่องจากการเข้าจดทะเบียนในตลาดหลักทรัพย์ของบริษัท อินโดรามาเวเนเจอร์ส จำกัด มหาชน (IVL) ซึ่งเป็นบริษัทจดทะเบียนขนาดใหญ่ในกลุ่มสินค้าอุตสาหกรรม

**รูปที่ 7: มูลค่าการระดมทุนในช่วงไตรมาส 1/2552 ถึง 1/2553 (แยกตามประเภท)**



มูลค่าการระดมทุนรวมในไตรมาส 1/2553 ลดลงจากไตรมาส 1/2552 เนื่องจากการระดมทุนในตลาดรองที่ลดลงเป็นสำคัญ โดยในไตรมาส 1/2552 บริษัท ทู คอร์ปอเรชั่น จำกัด (มหาชน) ได้มีการเพิ่มทุนถึง 6.38 พันล้านบาท เพื่อใช้ในการชำระหนี้สินและปรับโครงสร้างผู้ถือหุ้นของบริษัท

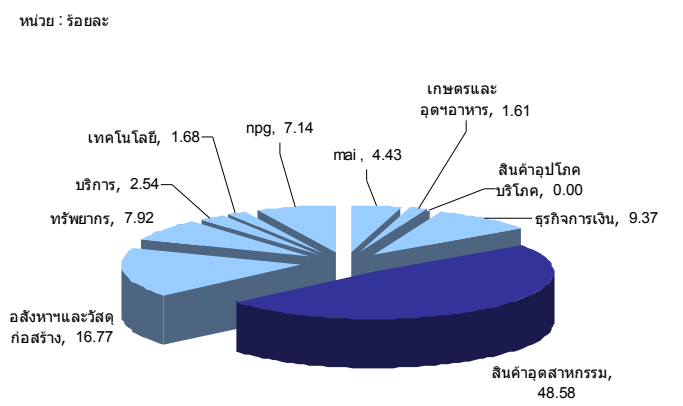
ที่มา : SETSMART

เมื่อพิจารณารายอุตสาหกรรม (รูปที่ 8) มูลค่าการระดมทุนส่วนใหญ่เกิดจากการระดมทุนของกลุ่มสินค้าอุตสาหกรรม ซึ่งมีมูลค่าการระดมทุน 5.16 พันล้านบาท คิดเป็นร้อยละ 48.58 ของมูลค่าการระดมทุนทั้งหมด รองลงมาคือ กลุ่มอสังหาริมทรัพย์และวัสดุก่อสร้าง และกลุ่มธุรกิจการเงิน ซึ่งคิดเป็นร้อยละ 16.77 และร้อยละ 9.37 ของมูลค่าการระดมทุนทั้งหมด ตามลำดับ

<sup>4</sup> รวมทุกกลุ่มอุตสาหกรรมและกองทุนรวมอสังหาริมทรัพย์

ทั้งนี้ บริษัทที่มีการระดมทุนสูงสุด คือ บริษัท อินโดรามาเวนเจอร์ส จำกัด มหาชน (IVL) มูลค่า 4.69 พันล้านบาท ซึ่งนำเงินทุนไปใช้ในการขยายธุรกิจ รองลงมาคือ บริษัท บริษัท ช.การช่าง จำกัด (มหาชน) มูลค่า 1.10 พันล้านบาท ซึ่งนำเงินทุนไปใช้ในการขยายธุรกิจและเป็นเงินทุนหมุนเวียนของบริษัทฯ

**รูปที่ 8 : มูลค่าการระดมทุนในไตรมาส 1/2553 (รายอุตสาหกรรม)**



บริษัทที่มีการระดมทุนสูงสุดในไตรมาส 1/2553 คือ บริษัท อินโดรามาเวนเจอร์ส จำกัด มหาชน (IVL) รองลงมาคือ บริษัท ช.การช่าง จำกัด (มหาชน) โดยทั้ง 2 บริษัท ระดมเงินทุนเพื่อใช้ในการขยายธุรกิจเป็นสำคัญ

ที่มา : SETSMART

## ข้อมูลแสดงฐานะการเงินที่สำคัญและดัชนีชี้วัดประสิทธิภาพของบริษัทจดทะเบียน (Indicators for Listed Companies)

เอกสารแนบ 1

รายงานประจำไตรมาส 1/2553

	2551				2552				2553	
	ไตรมาส 1	ไตรมาส 2	ไตรมาส 3	ไตรมาส 4	ไตรมาส 1	ไตรมาส 2	ไตรมาส 3	ไตรมาส 4	ไตรมาส 1	
<b>บริษัทจดทะเบียน</b> (ไม่รวมกลุ่มธุรกิจการเงินและกองทุนรวมอสังหาริมทรัพย์)										<b>All Listed Companies</b> (Excluding Financial Industry and property funds)
<b>เครื่องชี้กระแสเงินสด (พันล้านบาท)</b>										<b>Cash Flow Indicators</b>
กระแสเงินสดจากกิจกรรมดำเนินการ	143.48	98.36	104.54	197.37	152.78	135.49	170.41	163.17	201.98	Cash Flow from Operation (bill.Baht)
กระแสเงินสดจากกิจกรรมลงทุน	-110.51	-101.22	-111.30	-156.74	-135.19	-101.61	-122.05	-107.79	-95.14	Cash Flow from Investing (bill.Baht)
การลงทุนในสินทรัพย์ถาวร	-83.29	-95.60	-112.31	-125.80	-104.39	-95.61	-96.31	-83.65	-73.79	Increase in Fixed Assets
การลงทุนในตราสารจดทะเบียน	-15.14	-26.30	-10.03	-12.03	-15.78	0.34	-0.65	-0.42	-0.43	Increase in Investment (Securities)
กระแสเงินสดจากกิจกรรมหาเงิน	3.39	-40.92	-6.35	37.29	31.17	-49.24	-56.50	-31.67	-21.20	Cash Flow from Financing (bill.Baht)
เงินปันผลจ่าย	-5.69	-91.62	-77.97	-10.69	-5.28	-68.66	-61.56	-6.97	-3.12	Dividend Paid
อัตราส่วนหนี้สินต่อทุน (เท่า)	1.03	1.10	1.10	1.14	1.15	1.18	1.18	1.14	1.13	Debt to Equity Ratio (Times)
อัตราส่วนความสามารถในการชำระดอกเบี้ย - รายปี (เท่า)	7.94	8.39	8.26	4.82	3.84	3.50	3.60	6.28	7.56	Interest Coverage Ratio - Annually (Times)
อัตราส่วนความสามารถในการชำระดอกเบี้ย - ไตรมาส (เท่า)	9.53	9.28	6.16	-3.07	4.67	8.00	6.39	6.13	9.74	Interest Coverage Ratio - Quarterly (Times)
อัตราผลตอบแทนจากทุนที่ใช้ - รายปี (%)	16.97	17.93	17.21	11.05	8.61	7.58	7.58	12.78	14.29	Return on Capital Employed , ROCE - Annually (%)
อัตราผลตอบแทนจากทุนที่ใช้ - รายไตรมาส (%)	4.80	4.97	3.43	-2.13	2.63	3.79	3.17	3.27	4.24	Return on Capital Employed , ROCE - Quarterly (%)
อัตราผลตอบแทนต่อส่วนของผู้ถือหุ้น - รายปี (%)	16.46	17.36	16.38	8.28	5.43	4.58	5.11	12.27	14.58	Return on Equity , ROE - Annually (%)
อัตราผลตอบแทนต่อส่วนของผู้ถือหุ้น - รายไตรมาส (%)	4.69	4.60	2.66	-4.15	2.14	3.82	3.17	3.10	4.45	Return on Equity , ROE - Quarterly (%)
อัตราส่วนกำไรสุทธิ - รายปี (%)	7.16	6.86	6.16	3.13	2.27	2.09	2.50	5.72	6.44	Net Profit Margin - Annually (%)
อัตราส่วนกำไรสุทธิ - รายไตรมาส (%)	7.57	6.54	3.83	-8.16	4.55	7.19	5.56	5.30	7.64	Net Profit Margin - Quarterly (%)
อัตราส่วนการหมุนเวียนของสินทรัพย์รวม - รายปี (%)	108.34	116.45	122.34	121.59	111.33	100.08	92.89	97.50	102.63	Asset Turnover - Annually (%)
อัตราส่วนการหมุนเวียนของสินทรัพย์รวม - รายไตรมาส (%)	29.54	32.93	32.30	23.31	21.49	23.90	25.59	26.30	26.36	Asset Turnover - Quarterly (%)
อัตราส่วนวัดภาระหนี้สิน (เท่า)	2.08	2.16	2.16	2.20	2.20	2.24	2.24	2.21	2.20	Financial Leverage (Times)
(สินทรัพย์รวม / ส่วนของผู้ถือหุ้นรวม)										(Total Asset / Total Equity)
อัตราผลตอบแทนต่อสินทรัพย์รวม - รายปี (%)	12.25	12.72	12.12	7.87	6.30	5.60	5.64	9.48	10.64	Return on Asset , ROA - Annually (%)
อัตราผลตอบแทนต่อสินทรัพย์รวม - รายไตรมาส (%)	3.47	3.52	2.42	-1.52	1.93	2.80	2.36	2.43	3.16	Return on Asset , ROA - Quarterly (%)

ข้อมูลแสดงฐานะการเงินที่สำคัญและดัชนีชี้วัดประสิทธิภาพของบริษัทจดทะเบียน (Indicators for Listed Companies)

เอกสารแนบ 2

รายงานประจำไตรมาส 1/2553

กลุ่มเกษตรและอุตสาหกรรมอาหาร	2551				2552				2553	Listed Companies in Agro & Food Industry
	ไตรมาส 1	ไตรมาส 2	ไตรมาส 3	ไตรมาส 4	ไตรมาส 1	ไตรมาส 2	ไตรมาส 3	ไตรมาส 4	ไตรมาส 1	
<b>เครื่องชี้กระแสเงินสด (พันล้านบาท)</b>										<b>Cash Flow Indicators</b>
กระแสเงินสดจากกิจกรรมดำเนินการ	-0.81	9.08	2.25	17.26	12.68	17.31	8.50	9.34	6.56	Cash Flow from Operation (bill.Baht)
กระแสเงินสดจากกิจกรรมลงทุน	-5.41	-4.07	-5.69	-6.37	-4.22	-3.54	-7.81	-4.98	-6.27	Cash Flow from Investing (bill.Baht)
การลงทุนในสินทรัพย์ถาวร	-4.48	-4.72	-5.32	-4.82	-3.50	-4.61	-5.40	-5.00	-4.73	Increase in Fixed Assets
การลงทุนในตราสารจดทะเบียน	-0.49	-0.77	-0.57	-0.84	-0.74	-0.29	-0.12	-0.01	-0.03	Increase in Investment (Securities)
กระแสเงินสดจากกิจกรรมหาเงิน	7.04	-5.50	2.07	-8.46	-10.45	-11.05	-0.81	2.10	3.40	Cash Flow from Financing (bill.Baht)
เงินปันผลจ่าย	-0.20	-3.01	-1.63	-1.51	-1.05	-2.81	-3.19	-1.14	-1.09	Dividend Paid
อัตราส่วนหนี้สินต่อทุน (เท่า)	1.12	1.13	1.14	1.11	1.03	1.00	1.02	1.00	0.96	Debt to Equity Ratio (Times)
อัตราส่วนความสามารถในการชำระดอกเบี้ย - รายปี (เท่า)	4.64	5.38	5.55	4.83	4.65	5.35	6.61	9.08	11.57	Interest Coverage Ratio - Annually (Times)
อัตราส่วนความสามารถในการชำระดอกเบี้ย - ไตรมาส (เท่า)	5.68	6.51	5.54	2.27	4.93	11.02	11.52	10.47	11.85	Interest Coverage Ratio - Quarterly (Times)
อัตราผลตอบแทนจากทุนที่ใช้ - รายปี (%)	13.89	16.11	16.72	14.98	13.87	14.29	15.03	18.20	21.36	Return on Capital Employed , ROCE - Annually (%)
อัตราผลตอบแทนจากทุนที่ใช้ - รายไตรมาส (%)	4.39	4.89	4.62	1.98	3.61	5.21	5.34	4.88	5.61	Return on Capital Employed , ROCE - Quarterly (%)
อัตราผลตอบแทนต่อส่วนของผู้ถือหุ้น - รายปี (%)	10.77	13.04	14.26	12.86	12.27	13.68	15.30	18.97	21.83	Return on Equity , ROE - Annually (%)
อัตราผลตอบแทนต่อส่วนของผู้ถือหุ้น - รายไตรมาส (%)	3.53	3.99	4.13	1.15	3.14	5.43	5.74	5.01	5.38	Return on Equity , ROE - Quarterly (%)
อัตราส่วนกำไรสุทธิ - รายปี (%)	3.37	3.90	4.10	3.67	3.63	4.16	4.93	6.13	6.73	Net Profit Margin - Annually (%)
อัตราส่วนกำไรสุทธิ - รายไตรมาส (%)	4.38	4.59	4.33	1.41	4.28	6.90	7.10	6.08	6.74	Net Profit Margin - Quarterly (%)
อัตราส่วนการหมุนเวียนของสินทรัพย์รวม - รายปี (%)	150.45	156.37	161.59	161.46	158.78	155.59	145.01	146.88	159.75	Asset Turnover - Annually (%)
อัตราส่วนการหมุนเวียนของสินทรัพย์รวม - รายไตรมาส (%)	37.19	39.99	43.64	37.53	34.65	38.16	39.07	39.72	39.51	Asset Turnover - Quarterly (%)
อัตราส่วนวัดภาระหนี้สิน (เท่า) (สินทรัพย์รวม / ส่วนของผู้ถือหุ้นรวม)	2.16	2.17	2.19	2.16	2.08	2.05	2.09	2.06	2.01	Financial Leverage (Times) (Total Asset / Total Equity)
อัตราผลตอบแทนต่อสินทรัพย์รวม - รายปี (%)	8.44	9.62	10.09	9.23	8.95	9.60	10.35	12.43	14.46	Return on Asset , ROA - Annually (%)
อัตราผลตอบแทนต่อสินทรัพย์รวม - รายไตรมาส (%)	2.67	2.92	2.79	1.22	2.33	3.50	3.67	3.33	3.79	Return on Asset , ROA - Quarterly (%)

ข้อมูลแสดงฐานะการเงินที่สำคัญและดัชนีชี้วัดประสิทธิภาพของบริษัทจดทะเบียน (Indicators for Listed Companies)

เอกสารแนบ 3

รายงานประจำไตรมาส 1/2553

	2551				2552				2553	
	ไตรมาส 1	ไตรมาส 2	ไตรมาส 3	ไตรมาส 4	ไตรมาส 1	ไตรมาส 2	ไตรมาส 3	ไตรมาส 4	ไตรมาส 1	
<b>กลุ่มสินค้าอุปโภคบริโภค</b>										<b>Listed Companies in Consumer Product Industry</b>
<b>เครื่องจักรและเงินสด (พันล้านบาท)</b>										<b>Cash Flow Indicators</b>
กระแสเงินสดจากกิจกรรมดำเนินการ	3.35	1.82	1.21	2.07	2.74	2.63	2.59	3.01	1.78	Cash Flow from Operation (bill.Baht)
กระแสเงินสดจากกิจกรรมลงทุน	-2.96	-0.89	-1.16	-1.91	-0.70	-0.67	-0.81	-1.07	-0.43	Cash Flow from Investing (bill.Baht)
การลงทุนในสินทรัพย์ถาวร	-1.72	-1.28	-1.35	-1.10	-0.84	-0.91	-0.94	-1.00	0.11	Increase in Fixed Assets
การลงทุนในตราสารจดทะเบียน	-1.38	-0.28	-0.67	-0.62	-0.13	0.05	-0.24	0.09	-0.26	Increase in Investment (Securities)
กระแสเงินสดจากกิจกรรมหาเงิน	-1.06	-0.72	0.08	-0.44	-1.83	-1.74	-0.34	-0.39	-0.41	Cash Flow from Financing (bill.Baht)
เงินปันผลจ่าย	-0.23	-1.10	-0.15	-0.15	-0.30	-1.26	-0.21	-0.19	-0.11	Dividend Paid
อัตราส่วนหนี้สินต่อทุน (เท่า)	0.38	0.39	0.37	0.37	0.32	0.31	0.31	0.32	0.30	Debt to Equity Ratio (Times)
อัตราส่วนความสามารถในการชำระดอกเบี้ย - รายปี (เท่า)	12.00	13.36	15.27	8.10	7.79	7.42	9.20	15.27	23.86	Interest Coverage Ratio - Annually (Times)
อัตราส่วนความสามารถในการชำระดอกเบี้ย - ไตรมาส (เท่า)	13.24	13.74	10.95	-1.24	5.83	17.98	20.47	19.54	35.69	Interest Coverage Ratio - Quarterly (Times)
อัตราผลตอบแทนจากทุนที่ใช้ - รายปี (%)	10.24	11.20	10.85	7.14	5.62	5.35	6.14	8.90	12.37	Return on Capital Employed , ROCE - Annually (%)
อัตราผลตอบแทนจากทุนที่ใช้ - รายไตรมาส (%)	2.58	2.90	2.01	-0.32	0.99	2.68	2.77	2.50	4.35	Return on Capital Employed , ROCE - Quarterly (%)
อัตราผลตอบแทนต่อส่วนของผู้ถือหุ้น - รายปี (%)	7.98	8.87	8.79	4.99	3.89	3.86	4.82	7.67	10.60	Return on Equity , ROE - Annually (%)
อัตราผลตอบแทนต่อส่วนของผู้ถือหุ้น - รายไตรมาส (%)	1.91	2.38	1.54	-0.83	0.55	2.46	2.53	2.17	3.43	Return on Equity , ROE - Quarterly (%)
อัตราส่วนกำไรสุทธิ - รายปี (%)	6.30	7.03	7.09	4.12	3.41	3.55	4.65	7.42	10.15	Net Profit Margin - Annually (%)
อัตราส่วนกำไรสุทธิ - รายไตรมาส (%)	6.38	7.84	5.01	-2.88	2.29	9.55	9.50	7.84	12.79	Net Profit Margin - Quarterly (%)
อัตราส่วนการหมุนเวียนของสินทรัพย์รวม - รายปี (%)	88.62	88.25	88.38	86.20	83.06	79.35	75.63	75.69	78.51	Asset Turnover - Annually (%)
อัตราส่วนการหมุนเวียนของสินทรัพย์รวม - รายไตรมาส (%)	21.17	21.40	21.91	20.40	17.69	19.19	19.85	20.52	20.11	Asset Turnover - Quarterly (%)
อัตราส่วนวัดภาระหนี้สิน (เท่า)	1.41	1.42	1.40	1.40	1.35	1.34	1.34	1.35	1.33	Financial Leverage (Times)
(สินทรัพย์รวม / ส่วนของผู้ถือหุ้นรวม)										(Total Asset / Total Equity)
อัตราผลตอบแทนต่อสินทรัพย์รวม - รายปี (%)	7.88	8.57	8.39	5.52	4.50	4.36	5.02	7.22	10.10	Return on Asset , ROA - Annually (%)
อัตราผลตอบแทนต่อสินทรัพย์รวม - รายไตรมาส (%)	1.99	2.22	1.56	-0.25	0.79	2.19	2.26	2.03	3.55	Return on Asset , ROA - Quarterly (%)

ข้อมูลแสดงฐานะการเงินที่สำคัญและดัชนีชี้วัดประสิทธิภาพของบริษัทจดทะเบียน (Indicators for Listed Companies)

เอกสารแนบ 4

รายงานประจำไตรมาส 1/2553

กลุ่มสินค้าอุตสาหกรรม	2551				2552				2553	Listed Companies in Industrials
	ไตรมาส 1	ไตรมาส 2	ไตรมาส 3	ไตรมาส 4	ไตรมาส 1	ไตรมาส 2	ไตรมาส 3	ไตรมาส 4	ไตรมาส 1	
<b>เครื่องจักรและเงินสด (พันล้านบาท)</b>										<b>Cash Flow Indicators</b>
กระแสเงินสดจากกิจกรรมดำเนินการ	10.69	19.21	-5.80	9.17	21.00	14.92	16.97	1.60	16.02	Cash Flow from Operation (bill.Baht)
กระแสเงินสดจากกิจกรรมลงทุน	-15.35	-14.84	-13.38	-17.75	-8.90	-5.37	-6.48	-7.52	-6.59	Cash Flow from Investing (bill.Baht)
การลงทุนในสินทรัพย์ถาวร	-12.59	-11.86	-12.51	-14.26	-7.29	-7.43	-5.95	-5.97	-5.63	Increase in Fixed Assets
การลงทุนในตราสารจดทะเบียน	-1.95	-0.77	0.45	-3.25	-1.18	-0.01	0.01	-0.05	0.00	Increase in Investment (Securities)
กระแสเงินสดจากกิจกรรมหาเงิน	7.12	-13.12	16.09	15.06	-15.76	-9.15	-9.26	0.12	-2.86	Cash Flow from Financing (bill.Baht)
เงินปันผลจ่าย	-0.10	-6.55	-6.21	-0.42	-0.05	-3.20	-2.06	-0.44	-0.33	Dividend Paid
อัตราส่วนหนี้สินต่อทุน (เท่า)	0.63	0.66	0.71	0.79	0.80	0.78	0.77	0.72	0.82	Debt to Equity Ratio (Times)
อัตราส่วนความสามารถในการชำระดอกเบี้ย - รายปี (เท่า)	7.78	9.85	9.41	2.47	-0.95	-2.13	-2.27	1.43	4.60	Interest Coverage Ratio - Annually (Times)
อัตราส่วนความสามารถในการชำระดอกเบี้ย - ไตรมาส (เท่า)	10.76	10.65	5.61	-11.00	-5.16	5.03	4.34	3.13	4.57	Interest Coverage Ratio - Quarterly (Times)
อัตราผลตอบแทนจากทุนที่ใช้ - รายปี (%)	14.56	17.26	17.07	5.17	-2.11	-4.85	-4.97	3.03	9.66	Return on Capital Employed , ROCE - Annually (%)
อัตราผลตอบแทนจากทุนที่ใช้ - รายไตรมาส (%)	4.59	4.44	2.78	-8.00	-3.15	2.73	1.99	1.69	2.25	Return on Capital Employed , ROCE - Quarterly (%)
อัตราผลตอบแทนต่อส่วนของผู้ถือหุ้น - รายปี (%)	13.75	17.04	16.32	3.03	-5.03	-8.63	-8.69	0.38	7.96	Return on Equity , ROE - Annually (%)
อัตราผลตอบแทนต่อส่วนของผู้ถือหุ้น - รายไตรมาส (%)	4.31	4.12	2.07	-9.07	-4.36	2.61	1.76	1.01	1.70	Return on Equity , ROE - Quarterly (%)
อัตราส่วนกำไรสุทธิ - รายปี (%)	9.24	10.75	9.86	1.89	-3.38	-6.53	-7.11	0.31	5.13	Net Profit Margin - Annually (%)
อัตราส่วนกำไรสุทธิ - รายไตรมาส (%)	11.07	9.45	5.13	-32.76	-14.45	7.52	4.86	2.99	4.02	Net Profit Margin - Quarterly (%)
อัตราส่วนการหมุนเวียนของสินทรัพย์รวม - รายปี (%)	89.29	92.50	95.58	91.49	85.57	74.49	68.15	68.99	82.44	Asset Turnover - Annually (%)
อัตราส่วนการหมุนเวียนของสินทรัพย์รวม - รายไตรมาส (%)	23.61	25.98	23.10	15.35	16.36	18.76	19.95	19.10	22.38	Asset Turnover - Quarterly (%)
อัตราส่วนวัดภาวะหนี้สิน (เท่า) (สินทรัพย์รวม / ส่วนของผู้ถือหุ้นรวม)	1.64	1.72	1.77	1.84	1.85	1.83	1.82	1.77	1.88	Financial Leverage (Times) (Total Asset / Total Equity)
อัตราผลตอบแทนต่อสินทรัพย์รวม - รายปี (%)	10.85	12.64	12.18	3.69	-1.54	-3.63	-3.73	2.26	7.03	Return on Asset , ROA - Annually (%)
อัตราผลตอบแทนต่อสินทรัพย์รวม - รายไตรมาส (%)	3.42	3.25	1.99	-5.70	-2.31	2.05	1.50	1.26	1.64	Return on Asset , ROA - Quarterly (%)



ข้อมูลแสดงฐานะการเงินที่สำคัญและดัชนีชี้วัดประสิทธิภาพของบริษัทจดทะเบียน (Indicators for Listed Companies)

เอกสารแนบ 5

รายงานประจำไตรมาส 1/2553

	2551				2552				2553	
	ไตรมาส 1	ไตรมาส 2	ไตรมาส 3	ไตรมาส 4	ไตรมาส 1	ไตรมาส 2	ไตรมาส 3	ไตรมาส 4	ไตรมาส 1	
<b>กลุ่มอสังหาริมทรัพย์และวัสดุก่อสร้าง</b>										<b>Listed Companies in Property &amp; Construction Industry</b>
<b>เครื่องชี้กระแสเงินสด (พันล้านบาท)</b>										<b>Cash Flow Indicators</b>
กระแสเงินสดจากกิจกรรมดำเนินการ	9.78	10.40	5.81	25.91	29.82	27.53	16.37	21.44	30.38	Cash Flow from Operation (bill.Baht)
กระแสเงินสดจากกิจกรรมลงทุน	-12.58	-12.97	-22.84	-20.89	-19.92	-14.00	-17.34	-15.21	-10.43	Cash Flow from Investing (bill.Baht)
การลงทุนในสินทรัพย์ถาวร	-12.61	-12.59	-22.41	-15.36	-14.75	-14.16	-11.64	-9.17	-6.96	Increase in Fixed Assets
การลงทุนในตราสารจดทะเบียน	0.60	-3.60	-3.79	-3.94	-0.95	2.73	0.01	0.08	-0.17	Increase in Investment (Securities)
กระแสเงินสดจากกิจกรรมหาเงิน	13.25	2.53	8.07	22.51	-1.13	-15.25	-12.26	4.94	-2.13	Cash Flow from Financing (bill.Baht)
เงินปันผลจ่าย	-0.38	-16.58	-11.48	-1.05	-0.12	-7.99	-8.86	-1.84	-0.19	Dividend Paid
อัตราส่วนหนี้สินต่อทุน (เท่า)	1.15	1.22	1.27	1.32	1.33	1.31	1.27	1.22	1.27	Debt to Equity Ratio (Times)
อัตราส่วนความสามารถในการชำระดอกเบี้ย - รายปี (เท่า)	6.83	5.94	5.79	4.14	3.66	3.74	4.11	6.08	7.26	Interest Coverage Ratio - Annually (Times)
อัตราส่วนความสามารถในการชำระดอกเบี้ย - ไตรมาส (เท่า)	7.49	5.45	5.03	0.25	4.73	5.69	6.59	7.11	9.73	Interest Coverage Ratio - Quarterly (Times)
อัตราผลตอบแทนจากทุนที่ใช้ - รายปี (%)	14.48	13.03	12.63	9.89	8.92	8.71	9.19	12.45	13.93	Return on Capital Employed , ROCE - Annually (%)
อัตราผลตอบแทนจากทุนที่ใช้ - รายไตรมาส (%)	3.63	3.33	2.93	0.19	2.86	3.06	3.35	3.61	4.10	Return on Capital Employed , ROCE - Quarterly (%)
อัตราผลตอบแทนต่อส่วนของผู้ถือหุ้น - รายปี (%)	15.34	12.37	11.97	8.30	7.13	7.50	8.55	13.15	15.71	Return on Equity , ROE - Annually (%)
อัตราผลตอบแทนต่อส่วนของผู้ถือหุ้น - รายไตรมาส (%)	3.67	2.83	2.53	-0.85	2.67	3.13	3.56	3.82	4.69	Return on Equity , ROE - Quarterly (%)
อัตราส่วนกำไรสุทธิ - รายปี (%)	9.42	7.43	7.06	5.11	4.69	5.14	6.09	9.25	10.27	Net Profit Margin - Annually (%)
อัตราส่วนกำไรสุทธิ - รายไตรมาส (%)	8.96	6.66	6.15	-2.40	7.80	9.02	9.67	10.27	11.68	Net Profit Margin - Quarterly (%)
อัตราส่วนการหมุนเวียนของสินทรัพย์รวม - รายปี (%)	71.11	72.83	72.84	70.16	65.42	61.96	59.55	60.39	63.57	Asset Turnover - Annually (%)
อัตราส่วนการหมุนเวียนของสินทรัพย์รวม - รายไตรมาส (%)	18.41	18.69	17.60	14.80	14.18	14.37	15.51	15.96	17.10	Asset Turnover - Quarterly (%)
อัตราส่วนวัดภาวะหนี้สิน (เท่า) (สินทรัพย์รวม / ส่วนของผู้ถือหุ้นรวม)	2.24	2.30	2.36	2.41	2.41	2.40	2.35	2.31	2.35	Financial Leverage (Times) (Total Asset / Total Equity)
อัตราผลตอบแทนต่อสินทรัพย์รวม - รายปี (%)	10.21	9.02	8.65	6.81	6.25	6.21	6.71	9.13	10.20	Return on Asset , ROA - Annually (%)
อัตราผลตอบแทนต่อสินทรัพย์รวม - รายไตรมาส (%)	2.56	2.31	2.01	0.13	2.01	2.18	2.45	2.65	3.00	Return on Asset , ROA - Quarterly (%)

ข้อมูลแสดงฐานะการเงินที่สำคัญและดัชนีชี้วัดประสิทธิภาพของบริษัทจดทะเบียน (Indicators for Listed Companies)

เอกสารแนบ 6

รายงานประจำไตรมาส 1/2553

กลุ่มทรัพยากร	2551				2552				2553	Listed Companies in Resources Industry
	ไตรมาส 1	ไตรมาส 2	ไตรมาส 3	ไตรมาส 4	ไตรมาส 1	ไตรมาส 2	ไตรมาส 3	ไตรมาส 4	ไตรมาส 1	
<b>เครื่องจักรและเงินสด (พันล้านบาท)</b>										<b>Cash Flow Indicators</b>
กระแสเงินสดจากกิจกรรมดำเนินการ	69.72	9.89	58.79	104.13	42.74	18.09	69.33	77.04	90.96	Cash Flow from Operation (bill.Baht)
กระแสเงินสดจากกิจกรรมลงทุน	-44.43	-40.46	-45.35	-71.99	-75.23	-53.00	-62.10	-52.06	-48.92	Cash Flow from Investing (bill.Baht)
การลงทุนในสินทรัพย์ถาวร	-37.47	-41.32	-50.50	-65.59	-61.61	-52.12	-58.03	-45.51	-43.18	Increase in Fixed Assets
การลงทุนในตราสารจดทะเบียน	-3.47	-14.41	-2.20	-7.89	-6.17	-0.05	0.02	0.06	-0.01	Increase in Investment (Securities)
กระแสเงินสดจากกิจกรรมหาเงิน	-10.62	10.47	-16.28	10.39	57.78	28.43	-7.55	-15.82	-10.95	Cash Flow from Financing (bill.Baht)
เงินปันผลจ่าย	-0.26	-42.86	-40.20	-4.50	-0.43	-27.34	-30.40	-1.61	-0.15	Dividend Paid
อัตราส่วนหนี้สินต่อทุน (เท่า)	0.95	1.04	1.03	1.04	1.14	1.19	1.22	1.16	1.16	Debt to Equity Ratio (Times)
อัตราส่วนความสามารถในการชำระดอกเบี้ย - รายปี (เท่า)	14.90	15.85	15.76	8.57	7.14	5.72	5.71	9.45	10.18	Interest Coverage Ratio - Annually (Times)
อัตราส่วนความสามารถในการชำระดอกเบี้ย - ไตรมาส (เท่า)	16.17	21.00	9.16	-8.87	8.99	13.33	8.51	7.42	11.86	Interest Coverage Ratio - Quarterly (Times)
อัตราผลตอบแทนจากทุนที่ใช้ - รายปี (%)	23.22	25.04	22.95	13.81	11.18	8.85	9.21	16.21	16.55	Return on Capital Employed , ROCE - Annually (%)
อัตราผลตอบแทนจากทุนที่ใช้ - รายไตรมาส (%)	5.98	8.04	3.87	-3.91	3.71	5.38	3.79	3.30	4.66	Return on Capital Employed , ROCE - Quarterly (%)
อัตราผลตอบแทนต่อส่วนของผู้ถือหุ้น - รายปี (%)	22.66	24.58	21.37	9.74	7.10	4.72	6.44	16.13	17.44	Return on Equity , ROE - Annually (%)
อัตราผลตอบแทนต่อส่วนของผู้ถือหุ้น - รายไตรมาส (%)	5.66	7.83	2.28	-6.71	3.43	5.84	4.01	2.88	4.83	Return on Equity , ROE - Quarterly (%)
อัตราส่วนกำไรสุทธิ - รายปี (%)	6.77	6.60	5.28	2.47	2.08	1.62	2.42	5.54	5.68	Net Profit Margin - Annually (%)
อัตราส่วนกำไรสุทธิ - รายไตรมาส (%)	6.24	7.27	2.19	-10.49	5.81	8.14	5.05	3.61	6.25	Net Profit Margin - Quarterly (%)
อัตราส่วนการหมุนเวียนของสินทรัพย์รวม - รายปี (%)	162.04	175.50	188.66	186.52	161.32	134.26	121.26	133.55	137.98	Asset Turnover - Annually (%)
อัตราส่วนการหมุนเวียนของสินทรัพย์รวม - รายไตรมาส (%)	44.54	52.05	49.83	30.51	27.43	32.14	34.88	35.16	34.42	Asset Turnover - Quarterly (%)
อัตราส่วนวัดภาระหนี้สิน (เท่า) (สินทรัพย์รวม / ส่วนของผู้ถือหุ้นรวม)	2.00	2.09	2.09	2.10	2.21	2.26	2.29	2.25	2.24	Financial Leverage (Times) (Total Asset / Total Equity)
อัตราผลตอบแทนต่อสินทรัพย์รวม - รายปี (%)	17.60	18.58	16.92	10.50	8.76	6.93	7.21	12.66	13.05	Return on Asset , ROA - Annually (%)
อัตราผลตอบแทนต่อสินทรัพย์รวม - รายไตรมาส (%)	4.53	5.97	2.85	-2.98	2.91	4.21	2.97	2.58	3.68	Return on Asset , ROA - Quarterly (%)

ข้อมูลแสดงฐานะการเงินที่สำคัญและดัชนีชี้วัดประสิทธิภาพของบริษัทจดทะเบียน (Indicators for Listed Companies)

เอกสารแนบ 7

รายงานประจำไตรมาส 1/2553

	2551				2552				2553	
	ไตรมาส 1	ไตรมาส 2	ไตรมาส 3	ไตรมาส 4	ไตรมาส 1	ไตรมาส 2	ไตรมาส 3	ไตรมาส 4	ไตรมาส 1	
<b>กลุ่มธุรกิจบริการ</b>										<b>Listed Companies in Services Industry</b>
<b>เครื่องชี้กระแสเงินสด (พันล้านบาท)</b>										<b>Cash Flow Indicators</b>
กระแสเงินสดจากกิจกรรมดำเนินการ	22.14	28.37	18.24	25.37	17.88	22.89	27.86	39.70	30.31	Cash Flow from Operation (bill.Baht)
กระแสเงินสดจากกิจกรรมลงทุน	-19.53	-21.90	-12.84	-22.97	-15.02	-10.67	-22.16	-24.14	-13.51	Cash Flow from Investing (bill.Baht)
การลงทุนในสินทรัพย์ถาวร	-9.28	-17.80	-14.54	-17.98	-10.79	-11.47	-9.50	-11.22	-8.31	Increase in Fixed Assets
การลงทุนในตราสารจดทะเบียน	-5.64	-4.52	-0.86	0.63	-2.26	-0.13	-0.24	0.17	-0.08	Increase in Investment (Securities)
กระแสเงินสดจากกิจกรรมหาเงิน	-14.03	-17.15	-3.57	4.44	-4.63	-12.71	-5.77	-8.21	-9.05	Cash Flow from Financing (bill.Baht)
เงินปันผลจ่าย	-4.09	-9.92	-4.33	-2.27	-3.02	-8.22	-2.10	-1.76	-1.19	Dividend Paid
อัตราส่วนหนี้สินต่อทุน (เท่า)	1.29	1.31	1.29	1.35	1.29	1.30	1.33	1.32	1.25	Debt to Equity Ratio (Times)
อัตราส่วนความสามารถในการชำระดอกเบี้ย - รายปี (เท่า)	3.92	3.73	4.25	2.80	2.39	2.56	2.13	4.18	4.84	Interest Coverage Ratio - Annually (Times)
อัตราส่วนความสามารถในการชำระดอกเบี้ย - ไตรมาส (เท่า)	6.63	2.59	4.11	-1.86	4.97	2.44	2.34	6.04	8.46	Interest Coverage Ratio - Quarterly (Times)
อัตราผลตอบแทนจากทุนที่ใช้ - รายปี (%)	9.38	8.73	9.80	6.26	5.35	5.55	4.48	8.46	9.78	Return on Capital Employed , ROCE - Annually (%)
อัตราผลตอบแทนจากทุนที่ใช้ - รายไตรมาส (%)	3.87	1.46	2.40	-1.07	2.78	1.25	1.19	3.10	4.20	Return on Capital Employed , ROCE - Quarterly (%)
อัตราผลตอบแทนต่อส่วนของผู้ถือหุ้น - รายปี (%)	9.80	8.88	10.37	4.56	3.37	3.72	1.99	8.39	9.80	Return on Equity , ROE - Annually (%)
อัตราผลตอบแทนต่อส่วนของผู้ถือหุ้น - รายไตรมาส (%)	4.19	0.94	2.32	-2.90	3.07	0.58	0.55	3.63	5.13	Return on Equity , ROE - Quarterly (%)
อัตราส่วนกำไรสุทธิ - รายปี (%)	6.52	5.58	6.32	2.36	1.84	2.10	1.17	4.89	5.64	Net Profit Margin - Annually (%)
อัตราส่วนกำไรสุทธิ - รายไตรมาส (%)	8.59	1.98	4.72	-6.48	7.29	1.41	1.27	7.63	11.07	Net Profit Margin - Quarterly (%)
อัตราส่วนการหมุนเวียนของสินทรัพย์รวม - รายปี (%)	64.63	68.06	69.85	81.12	79.04	76.71	73.07	72.90	76.11	Asset Turnover - Annually (%)
อัตราส่วนการหมุนเวียนของสินทรัพย์รวม - รายไตรมาส (%)	20.76	20.56	21.20	19.06	17.94	17.79	18.35	20.17	19.96	Asset Turnover - Quarterly (%)
อัตราส่วนวัดภาวะหนี้สิน (เท่า) (สินทรัพย์รวม / ส่วนของผู้ถือหุ้นรวม)	2.31	2.33	2.32	2.39	2.32	2.33	2.36	2.35	2.28	Financial Leverage (Times) (Total Asset / Total Equity)
อัตราผลตอบแทนต่อสินทรัพย์รวม - รายปี (%)	6.72	6.28	7.05	4.55	3.93	4.16	3.37	6.38	7.31	Return on Asset , ROA - Annually (%)
อัตราผลตอบแทนต่อสินทรัพย์รวม - รายไตรมาส (%)	2.77	1.05	1.72	-0.78	2.04	0.94	0.90	2.34	3.14	Return on Asset , ROA - Quarterly (%)

กลุ่มเทคโนโลยี	2551				2552				2553	Listed Companies in Technology Industry
	ไตรมาส 1	ไตรมาส 2	ไตรมาส 3	ไตรมาส 4	ไตรมาส 1	ไตรมาส 2	ไตรมาส 3	ไตรมาส 4	ไตรมาส 1	
<b>เครื่องจักรและเงินสด (พันล้านบาท)</b>										<b>Cash Flow Indicators</b>
กระแสเงินสดจากกิจกรรมดำเนินการ	28.08	18.32	25.37	11.26	24.57	30.92	27.38	10.43	25.62	Cash Flow from Operation (bill.Baht)
กระแสเงินสดจากกิจกรรมลงทุน	-9.50	-5.17	-9.87	-14.00	-10.47	-13.51	-5.39	-1.89	-8.22	Cash Flow from Investing (bill.Baht)
การลงทุนในสินทรัพย์ถาวร	-4.53	-5.21	-5.03	-6.54	-4.87	-4.44	-4.51	-5.70	-4.44	Increase in Fixed Assets
การลงทุนในตราสารจดทะเบียน	-2.83	-1.75	-2.43	4.53	-4.35	-2.01	-0.10	-0.76	0.12	Increase in Investment (Securities)
กระแสเงินสดจากกิจกรรมหาเงิน	1.08	-17.49	-14.69	-4.53	7.12	-27.27	-19.49	-14.52	0.10	Cash Flow from Financing (bill.Baht)
เงินปันผลจ่าย	-0.18	-11.12	-13.66	-0.76	-0.25	-17.18	-14.56	-0.16	-0.05	Dividend Paid
อัตราส่วนหนี้สินต่อทุน (เท่า)	1.20	1.28	1.35	1.32	1.25	1.31	1.33	1.24	1.22	Debt to Equity Ratio (Times)
อัตราส่วนความสามารถในการชำระดอกเบี้ย - รายปี (เท่า)	5.30	5.65	5.01	3.43	2.75	2.98	3.15	4.38	5.60	Interest Coverage Ratio - Annually (Times)
อัตราส่วนความสามารถในการชำระดอกเบี้ย - ไตรมาส (เท่า)	6.73	4.47	4.17	0.67	3.29	7.19	5.10	3.38	8.91	Interest Coverage Ratio - Quarterly (Times)
อัตราผลตอบแทนจากทุนที่ใช้ - รายปี (%)	17.81	18.99	16.87	14.16	11.25	11.30	11.53	14.14	14.65	Return on Capital Employed , ROCE - Annually (%)
อัตราผลตอบแทนจากทุนที่ใช้ - รายไตรมาส (%)	5.16	3.64	3.48	1.05	3.18	3.63	3.66	3.51	4.14	Return on Capital Employed , ROCE - Quarterly (%)
อัตราผลตอบแทนต่อส่วนของผู้ถือหุ้น - รายปี (%)	16.83	18.06	16.77	11.01	7.49	8.27	8.72	12.87	14.22	Return on Equity , ROE - Annually (%)
อัตราผลตอบแทนต่อส่วนของผู้ถือหุ้น - รายไตรมาส (%)	5.59	3.05	3.18	-1.14	2.56	3.59	3.54	3.14	4.42	Return on Equity , ROE - Quarterly (%)
อัตราส่วนกำไรสุทธิ - รายปี (%)	8.79	8.86	7.95	5.39	3.90	4.16	4.40	6.57	7.36	Net Profit Margin - Annually (%)
อัตราส่วนกำไรสุทธิ - รายไตรมาส (%)	11.96	6.41	5.93	-2.20	5.72	7.58	7.09	5.99	8.92	Net Profit Margin - Quarterly (%)
อัตราส่วนการหมุนเวียนของสินทรัพย์รวม - รายปี (%)	81.63	85.18	87.38	87.68	84.37	84.86	82.90	84.27	84.72	Asset Turnover - Annually (%)
อัตราส่วนการหมุนเวียนของสินทรัพย์รวม - รายไตรมาส (%)	20.59	20.75	22.68	21.77	19.19	20.37	21.06	22.55	21.84	Asset Turnover - Quarterly (%)
อัตราส่วนวัดภาระหนี้สิน (เท่า) (สินทรัพย์รวม / ส่วนของผู้ถือหุ้นรวม)	2.25	2.33	2.40	2.37	2.30	2.36	2.37	2.28	2.26	Financial Leverage (Times) (Total Asset / Total Equity)
อัตราผลตอบแทนต่อสินทรัพย์รวม - รายปี (%)	12.60	13.01	11.27	9.28	7.62	7.67	7.76	9.59	10.05	Return on Asset , ROA - Annually (%)
อัตราผลตอบแทนต่อสินทรัพย์รวม - รายไตรมาส (%)	3.65	2.49	2.32	0.69	2.16	2.46	2.47	2.38	2.84	Return on Asset , ROA - Quarterly (%)

ข้อมูลแสดงฐานะการเงินที่สำคัญและดัชนีชี้วัดประสิทธิภาพของบริษัทจดทะเบียน (Indicators for Listed Companies)

เอกสารแนบ 9

รายงานประจำไตรมาส 1/2553

	2551				2552				2553	
	ไตรมาส 1	ไตรมาส 2	ไตรมาส 3	ไตรมาส 4	ไตรมาส 1	ไตรมาส 2	ไตรมาส 3	ไตรมาส 4	ไตรมาส 1	
<b>กลุ่มบริษัทจดทะเบียนใน เอ็ม เอ ไอ</b>										<b>Listed Companies in mai</b>
<b>เครื่องชี้กระแสเงินสด (พันล้านบาท)</b>										<b>Cash Flow Indicators</b>
กระแสเงินสดจากกิจกรรมดำเนินการ	0.55	1.20	-1.76	2.21	1.32	1.33	0.86	0.47	1.33	Cash Flow from Operation (bill.Baht)
กระแสเงินสดจากกิจกรรมลงทุน	-0.67	-0.95	-0.54	-1.29	-0.32	-0.70	-0.10	-0.93	-0.61	Cash Flow from Investing (bill.Baht)
การลงทุนในสินทรัพย์ถาวร	-0.52	-0.70	-0.67	-0.57	-0.38	-0.33	-0.27	-0.21	-0.54	Increase in Fixed Assets
การลงทุนในตราสารจดทะเบียน	0.03	-0.17	-0.06	-0.72	0.05	0.06	0.01	0.00	0.00	Increase in Investment (Securities)
กระแสเงินสดจากกิจกรรมหาเงิน	0.43	-0.12	2.33	-1.26	-0.94	-0.66	-0.40	0.22	-0.47	Cash Flow from Financing (bill.Baht)
เงินปันผลจ่าย	-0.26	-0.48	-0.32	-0.04	-0.03	-0.65	-0.17	-0.10	-0.01	Dividend Paid
อัตราส่วนหนี้สินต่อทุน (เท่า)	1.55	1.54	1.47	1.38	1.23	1.24	1.22	1.20	1.18	Debt to Equity Ratio (Times)
อัตราส่วนความสามารถในการชำระดอกเบี้ย - รายปี (เท่า)	5.16	4.66	4.61	4.21	3.79	4.30	3.71	5.29	5.10	Interest Coverage Ratio - Annually (Times)
อัตราส่วนความสามารถในการชำระดอกเบี้ย - ไตรมาส (เท่า)	6.01	3.72	5.37	1.91	3.74	5.87	3.13	7.34	3.86	Interest Coverage Ratio - Quarterly (Times)
อัตราผลตอบแทนจากทุนที่ใช้ - รายปี (%)	18.49	17.39	18.75	16.38	12.80	11.54	9.17	11.68	12.74	Return on Capital Employed , ROCE - Annually (%)
อัตราผลตอบแทนจากทุนที่ใช้ - รายไตรมาส (%)	5.86	5.12	5.22	1.53	2.13	3.17	1.75	3.21	3.04	Return on Capital Employed , ROCE - Quarterly (%)
อัตราผลตอบแทนต่อส่วนของผู้ถือหุ้น - รายปี (%)	15.30	15.41	16.16	12.76	9.54	9.28	6.28	9.17	9.59	Return on Equity , ROE - Annually (%)
อัตราผลตอบแทนต่อส่วนของผู้ถือหุ้น - รายไตรมาส (%)	4.81	3.79	4.45	-0.07	1.51	3.05	1.18	2.57	1.94	Return on Equity , ROE - Quarterly (%)
อัตราส่วนกำไรสุทธิ - รายปี (%)	5.34	6.08	6.40	4.97	3.94	3.98	2.79	4.39	4.59	Net Profit Margin - Annually (%)
อัตราส่วนกำไรสุทธิ - รายไตรมาส (%)	6.95	6.22	7.11	-0.10	2.84	6.28	2.34	4.56	3.70	Net Profit Margin - Quarterly (%)
อัตราส่วนการหมุนเวียนของสินทรัพย์รวม - รายปี (%)	119.98	100.16	100.79	104.42	101.57	96.30	94.25	91.54	93.55	Asset Turnover - Annually (%)
อัตราส่วนการหมุนเวียนของสินทรัพย์รวม - รายไตรมาส (%)	27.12	23.68	24.36	27.04	22.46	21.24	22.11	25.24	23.49	Asset Turnover - Quarterly (%)
อัตราส่วนวัดภาวะหนี้สิน (เท่า)	2.61	2.61	2.53	2.44	2.29	2.30	2.28	2.21	2.19	Financial Leverage (Times)
(สินทรัพย์รวม / ส่วนของผู้ถือหุ้นรวม)										(Total Asset / Total Equity)
อัตราผลตอบแทนต่อสินทรัพย์รวม - รายปี (%)	10.81	10.50	11.05	9.84	8.00	7.12	5.39	6.75	7.18	Return on Asset , ROA - Annually (%)
อัตราผลตอบแทนต่อสินทรัพย์รวม - รายไตรมาส (%)	3.43	3.09	3.07	0.92	1.33	1.96	1.03	1.86	1.71	Return on Asset , ROA - Quarterly (%)

## ข้อมูลแสดงฐานะการเงินที่สำคัญและดัชนีชี้วัดประสิทธิภาพของบริษัทจดทะเบียน (Indicators for Listed Companies)

เอกสารแนบ 10

รายงานประจำไตรมาส 1/2553

กลุ่มบริษัทที่เข้าข่ายถูกเพิกถอนกิจการ	2551				2552				2553	Listed Companies in NPG group
	ไตรมาส 1	ไตรมาส 2	ไตรมาส 3	ไตรมาส 4	ไตรมาส 1	ไตรมาส 2	ไตรมาส 3	ไตรมาส 4	ไตรมาส 1	
<b>เครื่องชี้กระแสเงินสด (พันล้านบาท)</b>										<b>Cash Flow Indicators</b>
กระแสเงินสดจากกิจกรรมดำเนินการ	-0.01	0.05	0.43	-0.02	0.03	-0.13	0.54	0.40	-0.99	Cash Flow from Operation (bill.Baht)
กระแสเงินสดจากกิจกรรมลงทุน	-0.08	0.03	0.38	0.43	-0.41	-0.16	0.14	-0.13	-0.14	Cash Flow from Investing (bill.Baht)
การลงทุนในสินทรัพย์ถาวร	-0.08	-0.12	0.02	0.42	-0.37	-0.14	-0.07	0.03	-0.11	Increase in Fixed Assets
การลงทุนในตราสารจดทะเบียน	-0.00	-0.03	0.09	0.08	-0.05	0.00	0.00	0.00	0.00	Increase in Investment (Securities)
กระแสเงินสดจากกิจกรรมหาเงิน	0.18	0.18	-0.46	-0.43	1.01	0.15	-0.63	-0.15	1.17	Cash Flow from Financing (bill.Baht)
เงินปันผลจ่าย	-0.01	0.00	-0.01	0.00	-0.01	0.00	-0.01	-0.01	-0.01	Dividend Paid
อัตราส่วนหนี้สินต่อทุน (เท่า)	-10.32	-3.39	-9.16	-2.59	-17.77	-2.98	-5.41	-2.53	-8.39	Debt to Equity Ratio (Times)
อัตราส่วนความสามารถในการชำระดอกเบี้ย - รายปี (เท่า)	1.82	0.29	5.17	3.02	1.54	3.58	1.87	1.50	4.18	Interest Coverage Ratio - Annually (Times)
อัตราส่วนความสามารถในการชำระดอกเบี้ย - ไตรมาส (เท่า)	2.90	1.01	15.63	0.18	0.77	0.52	5.44	2.33	3.13	Interest Coverage Ratio - Quarterly (Times)
อัตราผลตอบแทนจากทุนที่ใช้ - รายปี (%)	26.66	5.74	781.75	-212.40	16.82	-248.54	122.77	-32.62	107.02	Return on Capital Employed , ROCE - Annually (%)
อัตราผลตอบแทนจากทุนที่ใช้ - รายไตรมาส (%)	10.44	4.96	583.86	-2.39	2.23	-7.62	83.81	-2.21	27.94	Return on Capital Employed , ROCE - Quarterly (%)
อัตราผลตอบแทนต่อส่วนของผู้ถือหุ้น - รายปี (%)	-19.64	9.76	-236.86	-27.81	-58.08	-29.39	-24.36	-1.71	-28.17	Return on Equity , ROE - Annually (%)
อัตราผลตอบแทนต่อส่วนของผู้ถือหุ้น - รายไตรมาส (%)	-12.71	0.77	-122.78	-4.68	5.91	1.41	-14.58	-0.07	-7.50	Return on Equity , ROE - Quarterly (%)
อัตราส่วนกำไรสุทธิ - รายปี (%)	2.72	-4.65	32.32	21.84	5.30	19.88	7.95	1.53	7.15	Net Profit Margin - Annually (%)
อัตราส่วนกำไรสุทธิ - รายไตรมาส (%)	6.90	-1.42	106.29	12.24	-1.97	-2.91	18.20	0.23	6.39	Net Profit Margin - Quarterly (%)
อัตราส่วนการหมุนเวียนของสินทรัพย์รวม - รายปี (%)	87.28	74.39	82.45	77.77	94.84	76.27	85.23	75.81	78.83	Asset Turnover - Annually (%)
อัตราส่วนการหมุนเวียนของสินทรัพย์รวม - รายไตรมาส (%)	22.07	22.62	19.32	24.53	21.39	24.16	20.11	19.27	19.29	Asset Turnover - Quarterly (%)
อัตราส่วนวัดภาวะหนี้สิน (เท่า) (สินทรัพย์รวม / ส่วนของผู้ถือหุ้นรวม)	-9.51	-2.41	-8.33	-1.62	-17.11	-2.01	-4.49	-1.56	-7.50	Financial Leverage (Times) (Total Asset / Total Equity)
อัตราผลตอบแทนต่อสินทรัพย์รวม - รายปี (%)	6.41	1.19	33.82	20.52	4.71	17.52	7.07	5.82	8.53	Return on Asset , ROA - Annually (%)
อัตราผลตอบแทนต่อสินทรัพย์รวม - รายไตรมาส (%)	2.51	1.03	25.26	0.23	0.63	0.54	4.83	0.39	2.23	Return on Asset , ROA - Quarterly (%)

## ข้อมูลการระดมทุนผ่านตลาดทุนของบริษัทจดทะเบียน SET &amp; mai แยกตามประเภท

เอกสารแนบ 11

รายงานประจำไตรมาส 1/2553

การระดมทุนผ่านตลาดทุน ของบริษัทจดทะเบียน (ล้านบาท)	2551				2552				2553
	ไตรมาส 1	ไตรมาส 2	ไตรมาส 3	ไตรมาส 4	ไตรมาส 1	ไตรมาส 2	ไตรมาส 3	ไตรมาส 4	ไตรมาส 1
<b>การระดมทุน แยกตามประเภท</b>									
<b>การเสนอขายหุ้นออกใหม่ต่อประชาชนครั้งแรก* (IPO)</b>									
SET	741	20,089	-	3,200	1,005	688	7,046	1,553	4,692
จำนวนบริษัท	1	7	-	-	1	2	7	1	1
Mai	375	-	-	-	545	79	114	578	-
จำนวนบริษัท	3	-	-	-	4	1	1	5	-
<b>การเสนอขายหุ้นออกใหม่ต่อประชาชน (PO)</b>	-	-	-	-	-	-	-	3,437	-
จำนวนบริษัท	-	-	-	-	-	-	-	2	-
<b>ผู้ลงทุนเฉพาะเจาะจง (PP)</b>	2,531	1,937	730	153	-	556	440	-	1,112
จำนวนบริษัท	6	7	8	3	-	4	3	-	5
<b>ผู้ถือหุ้นเดิม (XR)</b>	5,713	576	1,301	212	9,874	519	616	2,418	2,281
จำนวนบริษัท	6	5	4	2	4	4	1	6	8
<b>ผู้ถือใบสำคัญแสดงสิทธิ (XE)</b>	5,372	1,847	6,245	83	538	844	2,785	1,549	2,174
จำนวนบริษัท	51	55	39	22	24	28	32	40	42
<b>การระดมทุนทั้งหมด</b>	<b>14,732</b>	<b>24,450</b>	<b>8,277</b>	<b>3,649</b>	<b>11,961</b>	<b>2,685</b>	<b>11,000</b>	<b>9,536</b>	<b>10,259</b>

Source: SETSMART, The Stock Exchange of Thailand



## ข้อมูลการระดมทุนผ่านตลาดทุนของบริษัทจดทะเบียน SET &amp; mai แยกตามกลุ่มอุตสาหกรรม

เอกสารแนบ 12

รายงานประจำไตรมาส 1/2553

การระดมทุนผ่านตลาดทุน ของบริษัทจดทะเบียน (ล้านบาท)	2551				2552				2553
	ไตรมาส 1	ไตรมาส 2	ไตรมาส 3	ไตรมาส 4	ไตรมาส 1	ไตรมาส 2	ไตรมาส 3	ไตรมาส 4	ไตรมาส 1
<b>การระดมทุนแยกตามกลุ่มอุตสาหกรรม</b>									
เกษตรและอุตสาหกรรมอาหาร	1,393	510	2	3	8	71	98	1,117	166
สินค้าอุปโภคบริโภค	2	381	381	0	5	0	7	-	0
วัตถุดิบสินค้าอุตสาหกรรม	234	162	716	233	2	2	281	4	5,158
อสังหาริมทรัพย์ก่อสร้าง	4,837	6,286	1,370	3,301	1,549	681	3,943	6,950	1,780
ทรัพยากร	271	14,239	1,571	17	14	172	1,920	468	841
บริการ	712	1,073	801	37	118	444	795	23	270
เทคโนโลยี	343	853	39	25	6,446	996	868	88	178
<b>การระดมทุนรวม (ไม่รวมธุรกิจการเงิน)</b>	<b>7,792</b>	<b>23,505</b>	<b>4,880</b>	<b>3,615</b>	<b>8,141</b>	<b>2,366</b>	<b>7,912</b>	<b>8,651</b>	<b>8,394</b>
ธุรกิจการเงิน	6,419	533	3,260	0	2,550	69	2,965	175	995
<b>การระดมทุนรวมทั้งหมดใน SET</b>	<b>14,211</b>	<b>24,037</b>	<b>8,140</b>	<b>3,615</b>	<b>10,691</b>	<b>2,435</b>	<b>10,877</b>	<b>8,826</b>	<b>9,389</b>
การระดมทุนใน mai	403	413	137	34	661	250	123	695	470
<b>การระดมทุนรวมของ SET+mai</b>	<b>14,614</b>	<b>24,450</b>	<b>8,277</b>	<b>3,649</b>	<b>11,352</b>	<b>2,685</b>	<b>11,000</b>	<b>9,521</b>	<b>9,859</b>
การระดมทุนในกลุ่มบริษัทที่เข้าข่ายถูกเพิกถอน	119	-	0	-	609	-	-	15	758
<b>การระดมทุนทั้งหมด</b>	<b>14,732</b>	<b>24,450</b>	<b>8,277</b>	<b>3,649</b>	<b>11,961</b>	<b>2,685</b>	<b>11,000</b>	<b>9,536</b>	<b>10,617</b>

Source: SETSMART, The Stock Exchange of Thailand

ที่มวิจัย

02-229-2120-3