

### QUARTERLY HIGHLIGHT

ในภาพรวม ผลประกอบการบริษัทจดทะเบียนในไตรมาส 3/2552 ยังมีแนวโน้มปรับตัวดีขึ้นตามการฟื้นตัวของเศรษฐกิจ จากสัดส่วนของจำนวนบริษัทที่มีกำไรสุทธิเป็นบวกและจำนวนบริษัทที่มีการลงทุนในสินทรัพย์ถาวรเพิ่มขึ้นจากไตรมาส 2/2552 รวมทั้งมีสภาพคล่องเพิ่มขึ้นจากกระแสเงินสดรับจากการดำเนินการที่สูงขึ้น และแม้กำไรสุทธิรวมของบริษัทจดทะเบียนจะลดลงเมื่อเทียบกับไตรมาส 2/2552 แต่เป็นผลจากกลุ่มทรัพยากรที่ได้รับผลกระทบจากปัจจัยเฉพาะชั่วคราว หากไม่หักรวมกลุ่มทรัพยากรแล้ว กำไรสุทธิของบริษัทจดทะเบียนในกลุ่มอื่นยังคงขยายตัวต่อเนื่องเมื่อเทียบกับไตรมาส 3/2551 และไตรมาส 2/2552

ผลประกอบการของบริษัทจดทะเบียนในตลาดหลักทรัพย์แห่งประเทศไทย ซึ่งไม่รวมบริษัทที่เข้าข่ายเพิกถอนกิจการ และกองทุนรวมอสังหาริมทรัพย์ ในไตรมาส 3/2552 ปรับตัวดีขึ้นสะท้อนการฟื้นตัวของเศรษฐกิจ โดยมีกำไรสุทธิรวม 113.19 พันล้านบาท เพิ่มขึ้นร้อยละ 21.07 จากไตรมาส 3/2551 อย่างไรก็ตาม เมื่อเทียบกับไตรมาส 2/2552 กำไรสุทธิรวมของบริษัทจดทะเบียนปรับลดลงร้อยละ 10.38 เมื่อเทียบกับไตรมาส 2/2552 โดยเป็นผลจากกำไรสุทธิของกลุ่มทรัพยากรซึ่งปรับลดลงร้อยละ 29.51 เนื่องจากผลกระทบของค่าการกลั่นที่ลดลงและกำไรในสินค้าคงคลังที่ลดลงรวมถึงการตั้งสำรองค่าเสียหายในแหล่งน้ำมันของบางบริษัท ทั้งนี้ หากไม่รวมกำไรสุทธิของกลุ่มทรัพยากรจะทำให้กำไรสุทธิรวมของบริษัทจดทะเบียนปรับเพิ่มขึ้นร้อยละ 5.26 เมื่อเทียบกับไตรมาส 2/2552

นอกจากนี้ มีจำนวนบริษัทที่มีผลกำไรสุทธิเป็นบวกถึง 350 บริษัท จากทั้งหมด 436 บริษัท ซึ่งคิดเป็นร้อยละ 80.28 เพิ่มขึ้นจากไตรมาส 2/2552 ที่ร้อยละ 75.23 โดยมีบริษัทที่มีกำไรสุทธิเพิ่มขึ้นจากไตรมาส 2/2552 ถึง 268 บริษัท ซึ่งสะท้อนว่าบริษัทจดทะเบียนส่วนใหญ่มีผลการดำเนินงานที่ดีขึ้น

เมื่อพิจารณารายกลุ่มอุตสาหกรรม พบว่าทั้ง 8 กลุ่มอุตสาหกรรมมีผลกำไรสุทธิจากการดำเนินงาน โดยมี 4 กลุ่มที่มีกำไรสุทธิเพิ่มขึ้นจากไตรมาส 2/2552 คือ อุตสาหกรรมเกษตรและอาหาร ธุรกิจการเงิน อสังหาริมทรัพย์และวัสดุก่อสร้าง และกลุ่มอุตสาหกรรมบริการ ทั้งนี้ กลุ่มอสังหาริมทรัพย์และวัสดุก่อสร้างมีกำไรสุทธิเพิ่มขึ้นสูงสุดเมื่อเทียบกับไตรมาส 3/2551 และไตรมาส 2/2552 คือ เพิ่มขึ้นร้อยละ 46.07 และ 16.23 ตามลำดับ

**ด้านประสิทธิภาพการดำเนินงาน** (ไม่รวมบริษัทในกลุ่มธุรกิจการเงิน กลุ่มที่เข้าข่ายเพิกถอนกิจการ และกองทุนรวมอสังหาริมทรัพย์) ในไตรมาส 3/2552 อัตราผลตอบแทนต่อส่วนของผู้ถือหุ้นปรับเพิ่มสูงขึ้นเป็นร้อยละ 3.31 เทียบกับร้อยละ 2.47 ในไตรมาส 3/2551 และลดลงเทียบกับร้อยละ 3.82 ในไตรมาส 2/2552 อย่างไรก็ตาม หากไม่รวมบริษัทจดทะเบียนในกลุ่มทรัพยากร พบว่าอัตราผลตอบแทนต่อส่วนของผู้ถือหุ้นในไตรมาส 3/2552 ดีขึ้นเมื่อเทียบกับไตรมาส 3/2551 และไตรมาส 2/2552

เมื่อพิจารณาโครงสร้างเงินทุน พบว่าอัตราส่วนหนี้สินต่อทุนเพิ่มขึ้นเล็กน้อยที่ระดับ 1.18 เท่า อย่างไรก็ตาม เป็นระดับที่ไม่อยู่ในเกณฑ์สูงเมื่อเทียบกับช่วงเศรษฐกิจปกติ (ปี 2547 – 2551) ที่มีระดับหนี้สินต่อทุนเฉลี่ยอยู่ในช่วง 1.02 - 1.28 เท่า

ขณะที่เมื่อพิจารณาด้านสภาพคล่อง พบว่ามีสภาพคล่องดีขึ้นโดยมีกระแสเงินสดจ่ายสุทธิ 6.65 พันล้านบาท ลดลงจากไตรมาส 2/2552 และไตรมาส 3/2551 เนื่องจากมีกระแสเงินสดรับจากกิจกรรมการดำเนินงานเพิ่มขึ้น

**ภาพรวมด้านการลงทุน** (ไม่รวมบริษัทในกลุ่มธุรกิจการเงิน กลุ่มที่เข้าข่ายเพิกถอนกิจการ และกองทุนรวมอสังหาริมทรัพย์) พบว่ามีบริษัทที่ลงทุนเพิ่มในสินทรัพย์ถาวร 343 บริษัท เพิ่มขึ้นเมื่อเทียบกับไตรมาส 3/2551 และ 2/2552 ซึ่งสะท้อนได้ว่าบริษัทส่วนใหญ่สนใจลงทุนเพิ่มในสินทรัพย์ถาวร ทั้งนี้ มีมูลค่าการลงทุนรวมทั้งสิ้น 93.48 พันล้านบาท โดยกลุ่มอุตสาหกรรมที่มีการลงทุนเพิ่มในสินทรัพย์ถาวรสูงสุดคือ กลุ่มทรัพยากร ซึ่งคิดเป็นร้อยละ 62.08 ของมูลค่าการลงทุนทั้งหมด

**ภาพรวมด้านการระดมทุน** (ไม่รวมบริษัทในกลุ่มที่เข้าข่ายเพิกถอนกิจการ) ในไตรมาส 3/2552 มีมูลค่าระดมทุนรวม 7,230 ล้านบาท โดยมีการระดมทุนในตลาดแรกมูลค่ารวม 4,279 ล้านบาท จากบริษัทจดทะเบียนเข้าใหม่ 5 บริษัท คือหลักทรัพย์ BLA SMT GLOBAL SENA และ S2 ขณะที่มีการระดมทุนในตลาดรองมูลค่า 2,951 ล้านบาท ซึ่งส่วนใหญ่เป็นการระดมทุนของบริษัท ปตท. จำกัด (มหาชน) (PTT)

#### Disclaimers

ข้อความที่ปรากฏในรายงานฉบับนี้เป็นความเห็นส่วนตัวของผู้เขียนโดยเฉพาะ ซึ่งไม่มีส่วนเกี่ยวข้องกับหน่วยงานที่ผู้เขียนสังกัดอยู่ รายงานฉบับนี้จัดทำบนพื้นฐานของข้อมูลที่เชื่อใจได้ความน่าเชื่อถือ โดยมีวัตถุประสงค์เพื่อให้ความรู้และแนวคิดแก่ผู้อ่านเท่านั้น

## ส่วนที่ 1 ภาพรวมผลการดำเนินงานของบริษัทจดทะเบียนในไตรมาส 3/2552

(ไม่รวมบริษัทในกลุ่มที่เข้าข่ายเพิกถอนกิจการและกองทุนอสังหาฯ)

ในไตรมาส 3/2552 บริษัทจดทะเบียนมีกำไรสุทธิรวม 113.19 พันล้านบาท เพิ่มขึ้นร้อยละ 21.07 จากไตรมาส 3/2551

ภาพรวมผลประกอบการของบริษัทจดทะเบียนในตลาดหลักทรัพย์แห่งประเทศไทย ไม่รวมบริษัทในกลุ่มที่เข้าข่ายเพิกถอนกิจการ (Non-Performing Group) และ กองทุนรวมอสังหาริมทรัพย์ งวดไตรมาส 3/2552 ปรับตัวดีขึ้นสะท้อนการฟื้นตัวทางเศรษฐกิจ โดยมีกำไรสุทธิรวม 113.19 พันล้านบาท เพิ่มขึ้นร้อยละ 21.07 จากไตรมาส 3/2551

นอกจากนี้ มีจำนวนบริษัทที่มีผลกำไรถึง 350 บริษัท จากทั้งหมด 436 บริษัท ซึ่งคิดเป็นร้อยละ 80.28 เพิ่มขึ้นจากไตรมาส 2/2552 ที่ร้อยละ 75.23 โดยมีบริษัทที่มีกำไรสุทธิเพิ่มขึ้นจากไตรมาส 2/2552 ถึง 268 บริษัท ซึ่งสะท้อนได้ว่าบริษัทจดทะเบียนส่วนใหญ่มีความสามารถในการดำเนินงานที่ดีขึ้น

อย่างไรก็ตาม กำไรสุทธิของกลุ่มทรัพยากรซึ่งมีมูลค่า 40.04 พันล้านบาท หรือร้อยละ 35.37 ของกำไรสุทธิรวม ได้ปรับลดลงถึงร้อยละ 29.51 จากไตรมาส 2/2552 เนื่องจากค่าการกลั่นที่ลดลงตามอุปสงค์การใช้น้ำมันเชื้อเพลิงและมูลค่ากำไรของสินค้าคงคลัง (Stock gain) ที่ลดลง รวมถึงการตั้งสำรองค่าเสียหายในแหล่งน้ำมันของบริษัทในกลุ่มทรัพยากร จึงทำให้กำไรสุทธิรวมของบริษัทจดทะเบียนทั้งหมด ปรับลดลงร้อยละ 10.38 เมื่อเทียบกับไตรมาส 2/2552 ทั้งนี้ หากไม่รวมกำไรสุทธิของกลุ่มทรัพยากรจะทำให้กำไรสุทธิรวมของบริษัทจดทะเบียนปรับเพิ่มขึ้นร้อยละ 5.26 เมื่อเทียบกับไตรมาส 2/2552

เมื่อพิจารณาผลประกอบการรายกลุ่มอุตสาหกรรมเทียบกับไตรมาส 2/2552 พบว่า ทั้ง 8 กลุ่มอุตสาหกรรมมีผลกำไรจากการดำเนินงาน โดยมี 4 กลุ่มที่มีกำไรสุทธิเพิ่มขึ้น คือ อุตสาหกรรมเกษตรและอาหาร ธุรกิจการเงิน อสังหาริมทรัพย์และวัสดุก่อสร้าง และอุตสาหกรรมบริการ โดยที่กลุ่มอสังหาริมทรัพย์และวัสดุก่อสร้างมีกำไรสุทธิเพิ่มขึ้นในอัตราสูงสุด คือ ร้อยละ 16.23 จากการควบคุมต้นทุนที่ดีขึ้น และเป็นกลุ่มที่มีอัตรากำไรสุทธิสูงที่สุดที่ร้อยละ 9.67 เทียบกับค่าเฉลี่ยของกลุ่มอุตสาหกรรมที่ร้อยละ 5.58

ขณะที่มี 4 กลุ่มอุตสาหกรรมที่มีกำไรสุทธิลดลง คือ สินค้าอุปโภคบริโภค สินค้าอุตสาหกรรม ทรัพยากร และเทคโนโลยี โดยที่กลุ่มสินค้าอุปโภคบริโภคคือ กลุ่มที่มีกำไรสุทธิลดลงมากที่สุด โดยปรับลดลงร้อยละ 40.05 เนื่องจากผลประกอบการของบริษัทในธุรกิจสินค้าแฟชั่นที่ลดลง

บริษัทจดทะเบียนส่วนใหญ่มีผลประกอบการดีขึ้น โดยมีจำนวนบริษัทที่มีผลกำไรสุทธิเป็นบวกถึงร้อยละ 80.28 เพิ่มขึ้นจากร้อยละ 75.23 ในไตรมาส 2/2552

กำไรสุทธิลดลงร้อยละ 10.38 จากไตรมาส 2/2552 สาเหตุหลักเกิดจากกำไรสุทธิของกลุ่มทรัพยากรที่ปรับลดลงร้อยละ 29.51 จากปัจจัยเฉพาะชั่วคราว

ทุกกลุ่มอุตสาหกรรมมีผลกำไรจากการดำเนินงาน โดยที่กลุ่มอสังหาริมทรัพย์และวัสดุก่อสร้างมีกำไรสุทธิเพิ่มขึ้นจากไตรมาส 2/2552 ในอัตราสูงสุดที่ร้อยละ 16.23

ตารางที่ 1 : กำไรสุทธิตามกลุ่มอุตสาหกรรม (หน่วย : พันล้านบาท)

อุตสาหกรรม	ไตรมาส 3/2551	ไตรมาส 4/2551	ไตรมาส 1/2552	ไตรมาส 2/2552	ไตรมาส 3/2552	QoQ	YoY
Agro & Food Industry	6.08	1.70	4.67	8.11	8.73	7.62%	43.47%
Consumer Products	1.38	-0.74	0.49	2.22	1.33	-40.05%	-4.06%
Industrials	6.94	-29.06	-13.03	7.46	5.13	-31.20%	-26.13%
Property & Construction	11.42	-3.81	12.03	14.36	16.69	16.23%	46.07%
Resources	22.91	-64.76	32.36	56.80	40.04	-29.51%	74.72%
Services	9.81	-12.16	12.83	2.42	2.56	5.75%	-73.92%
Technology	9.31	-3.29	7.48	10.53	10.35	-1.70%	11.18%
Total (Excluding Financials Industry)	67.87	-112.12	56.83	101.89	84.82	-16.75%	24.97%
Financials	25.63	10.78	23.32	24.42	28.38	16.22%	10.72%
<b>Total (All Industries)</b>	<b>93.50</b>	<b>-101.35</b>	<b>80.15</b>	<b>126.30</b>	<b>113.19</b>	<b>-10.38%</b>	<b>21.07%</b>

ที่มา : ตลท.

หมายเหตุ : ไม่รวมบริษัทในกลุ่มที่เข้าข่ายเพิกถอนกิจการและกองทุนอสังหาฯ

ตารางที่ 2 อัตรากำไรสุทธิรายกลุ่มอุตสาหกรรมและหมวดธุรกิจ (หน่วย : ร้อยละ)

อุตสาหกรรม / หมวด	ไตรมาส 1/2551	ไตรมาส 2/2551	ไตรมาส 3/2551	ไตรมาส 4/2551	ไตรมาส 1/2552	ไตรมาส 2/2552	ไตรมาส 3/2552
<b>AGRO</b>	<b>4.38</b>	<b>4.59</b>	<b>4.33</b>	<b>1.41</b>	<b>4.28</b>	<b>6.90</b>	<b>7.26</b>
- AGRI	2.40	4.31	3.85	0.87	2.68	6.83	7.60
- FOOD	7.10	4.99	5.11	2.17	6.20	7.00	6.73
<b>CONSUMP</b>	<b>6.38</b>	<b>7.84</b>	<b>5.01</b>	<b>-2.88</b>	<b>2.29</b>	<b>9.55</b>	<b>6.08</b>
- HOME	1.02	7.65	7.22	-2.08	2.58	12.87	5.21
- PERSON	5.25	8.94	7.03	4.07	4.59	7.95	9.48
- FASHION	8.26	7.75	3.97	-4.13	1.83	8.72	5.71
<b>INDUSTRIALS</b>	<b>11.07</b>	<b>9.45</b>	<b>5.13</b>	<b>-32.69</b>	<b>-14.45</b>	<b>7.51</b>	<b>4.83</b>
- PETRO	15.77	13.48	12.50	-18.66	2.46	8.54	9.15
- PACKAGING	9.76	9.83	9.68	-1.94	7.39	9.51	9.14
- PAPER	2.12	1.35	-2.59	-12.16	-0.69	7.07	5.70
- AUTO	6.83	5.73	5.86	-14.86	-3.67	-0.38	0.32
- Industrial Material and Machinery	8.34	6.19	-4.54	-66.82	-47.42	7.85	-1.67
<b>PROPCON</b>	<b>8.96</b>	<b>6.66</b>	<b>6.15</b>	<b>-2.40</b>	<b>7.80</b>	<b>9.03</b>	<b>9.67</b>
- CONMAT	9.68	4.12	6.22	-9.29	7.80	9.80	9.50
- PROPERTY	7.42	11.63	6.03	6.32	7.80	7.97	9.93
<b>RESOURCE</b>	<b>6.24</b>	<b>7.27</b>	<b>2.19</b>	<b>-10.49</b>	<b>5.81</b>	<b>8.14</b>	<b>5.05</b>
- ENERGY	6.26	7.27	2.17	-10.50	5.86	8.17	5.06
- MINING	-1.18	8.11	13.60	-5.24	-16.43	-6.11	3.46
<b>SERVICE</b>	<b>8.59</b>	<b>1.98</b>	<b>4.72</b>	<b>-6.48</b>	<b>7.29</b>	<b>1.41</b>	<b>1.51</b>
- COMM	4.07	2.00	3.29	2.56	1.30	4.06	4.12
- MEDIA	11.81	11.86	10.56	5.27	7.12	10.71	12.31
- HEALTH	12.26	9.31	9.68	8.15	10.00	8.65	11.98
- TOURISM	17.41	14.09	4.62	-3.18	0.26	-14.62	-8.52
- PROF	1.64	5.61	-1.33	-17.33	-109.92	-19.06	-13.28
- TRANS	11.63	-2.44	4.62	-24.99	16.71	-5.20	-8.11
<b>TECH</b>	<b>11.96</b>	<b>6.41</b>	<b>5.93</b>	<b>-2.20</b>	<b>5.72</b>	<b>7.58</b>	<b>7.54</b>
- ICT	15.10	7.44	6.88	-4.73	7.42	9.64	8.94
- ELECTRONIC	5.01	4.35	4.43	2.12	1.66	3.00	4.72
<b>ALL INDUSTRY</b>	<b>7.58</b>	<b>6.58</b>	<b>3.57</b>	<b>-8.31</b>	<b>4.59</b>	<b>7.24</b>	<b>5.58</b>

ที่มา : ตลท.

หมายเหตุ : ไม่รวมบริษัทในกลุ่มที่เข้าข่ายเพิกถอนกิจการและกองทุนอสังหาริมทรัพย์

: อัตรากำไรสุทธิ คำนวณจากการนำมูลค่าของกำไรสุทธิหารด้วย มูลค่าของยอดขาย

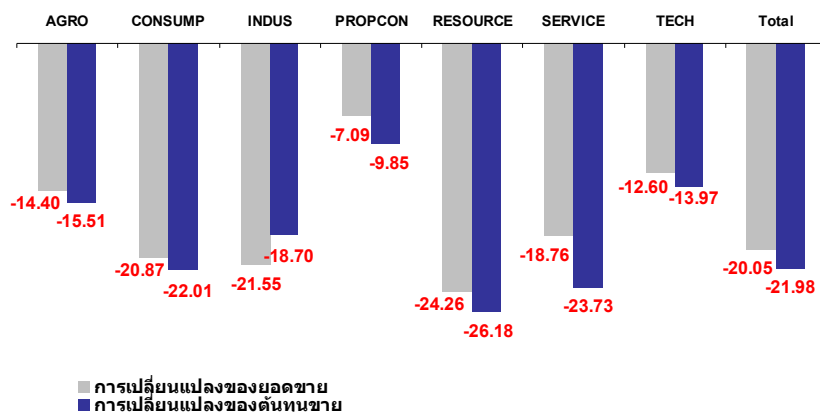
เมื่อพิจารณาผลประกอบการรายกลุ่มอุตสาหกรรมเทียบกับไตรมาส 3/2551 พบว่า บริษัทจดทะเบียนมีการควบคุมต้นทุนการดำเนินงานได้มีประสิทธิภาพมากขึ้น โดยแม้ว่ายอดขายจะปรับลดลงร้อยละ 20.05 เป็น 1,518.99 พันล้านบาท แต่มีต้นทุนลดลงในอัตราที่มากกว่าคือร้อยละ 21.98 (รูปที่ 1)

นอกจากนั้น การที่ไม่มีผลขาดทุนจากสินค้าคงคลัง (Stock loss) ของกลุ่มทรัพยากรได้ทำให้กำไรสุทธิของกลุ่มทรัพยากรเพิ่มขึ้นถึงร้อยละ 74.72 จากไตรมาส 3/2551 เป็น 40.04 พันล้านบาท ซึ่งคิดเป็นสัดส่วนถึงร้อยละ 35.37 ของกำไรสุทธิรวมทั้งหมดของไตรมาส 3/2552 ส่งผลให้กำไรสุทธิรวมของกลุ่มบริษัทจดทะเบียนในไตรมาส 3/2552 ปรับเพิ่มขึ้นร้อยละ 21.07 เป็น 113.19 พันล้านบาท (รูปที่ 2)

กำไรสุทธิของหมวดพลังงานที่เพิ่มขึ้น ผลักดันกำไรสุทธิรวมของบริษัทจดทะเบียนทั้งหมด เพิ่มขึ้นร้อยละ 21.07 จากไตรมาส 3/2551

**รูปที่ 1 : การเปลี่ยนแปลงของยอดขายและต้นทุนขาย เปรียบเทียบไตรมาส 3/2552 กับ ไตรมาส 3/2551 (แยกตามกลุ่มอุตสาหกรรม)**

หน่วย : % Quarterly Y-o-Y

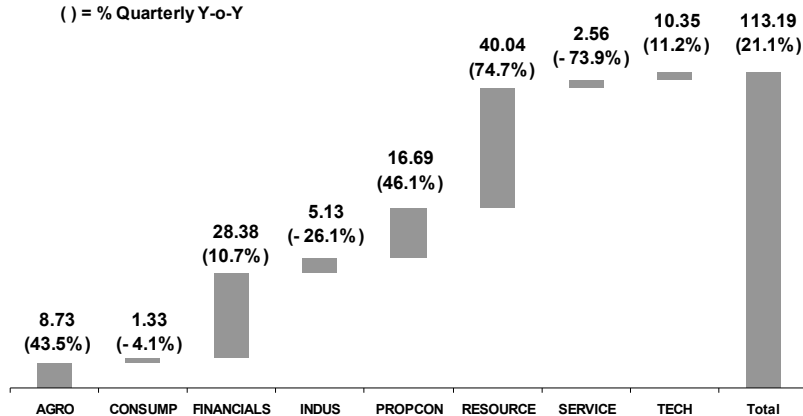


ที่มา: ตลท.

หมายเหตุ: ไม่รวมบริษัทในกลุ่มธุรกิจการเงิน กลุ่มที่เข้าข่ายเพิกถอนกิจการและกองทุนสงฆ์

**รูปที่ 2 : กำไรสุทธิของบริษัทจดทะเบียน เปรียบเทียบไตรมาส 3/2552 กับไตรมาส 3/2551 (แยกตามกลุ่มอุตสาหกรรม)**

หน่วย : พันล้านบาท  
( ) = % Quarterly Y-o-Y



ที่มา: ตลท.

หมายเหตุ: ไม่รวมบริษัทในกลุ่มที่เข้าข่ายเพิกถอนกิจการและกองทุนสงฆ์

ทั้งนี้ พบว่า อุตสาหกรรมการบริการเป็นกลุ่มที่มีกำไรสุทธิปรับลดลงมากที่สุดโดยลดลงร้อยละ 73.92 จากไตรมาส 3/2551 มาอยู่ที่ 2.56 พันล้านบาท คิดเป็นอัตรากำไรสุทธิเพียงร้อยละ 1.51 เนื่องจากได้รับผลกระทบจากธุรกิจขนส่งและธุรกิจการท่องเที่ยวที่ซบเซา (สัดส่วนรายได้คิดเป็นร้อยละ 31.09 ของอุตสาหกรรมบริการ) จนมีผลขาดทุนโดยมีอัตรากำไรสุทธิติดลบร้อยละ -8.11 และ -8.52 ตามลำดับ

ผลกระทบจากธุรกิจขนส่งและธุรกิจการท่องเที่ยวที่ซบเซาทำให้อุตสาหกรรมการบริการมีกำไรสุทธิปรับลดลงมากที่สุดโดยลดลงร้อยละ 73.92 จากไตรมาส 3/2551

## ส่วนที่ 2 ประสิทธิภาพการดำเนินงานของบริษัทจดทะเบียน

(ไม่รวมบริษัทในกลุ่มธุรกิจการเงิน บริษัทที่เข้าข่ายเพิกถอนกิจการและกองทุนอสังหาฯ)<sup>1</sup>

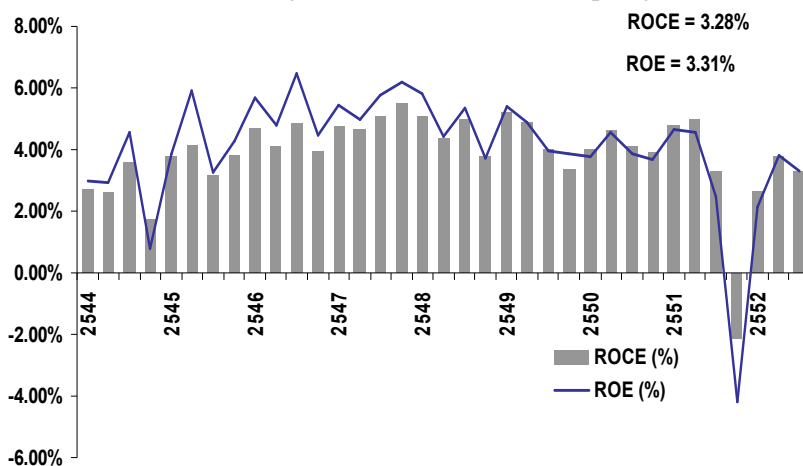
ในไตรมาส 3/2552 อัตราผลตอบแทนผู้ถือหุ้นและอัตราผลตอบแทนต่อทุนที่ใช้ไปปรับลดลงเล็กน้อยจากไตรมาสก่อนหน้า จากผลกำไรในกลุ่มทรัพยากรที่ลดลงเป็นสำคัญ ขณะที่บริษัทส่วนใหญ่มีประสิทธิภาพการดำเนินงานดีขึ้น

เมื่อเทียบกับไตรมาส 2/2552 บริษัทจดทะเบียนมีกำไรสุทธิจากการดำเนินงานปรับลดลง ส่งผลให้อัตราผลตอบแทนต่อส่วนของผู้ถือหุ้น (Return on Equity : ROE) ปรับลดลงเล็กน้อยจากร้อยละ 3.82 เป็นร้อยละ 3.31 (รูปที่ 3) แต่สูงกว่าในไตรมาส 3/2551 ที่ร้อยละ 2.47 ทั้งนี้ มีความสอดคล้องกับอัตราผลตอบแทนต่อทุนที่ใช้ไป (Return on Capital Employed : ROCE) ที่ปรับลดลงเป็นร้อยละ 3.28 เทียบกับร้อยละ 3.79 ในไตรมาส 2/2552 แต่สูงขึ้นจากร้อยละ 2.47 ในไตรมาส 3/2551

### ROE ในไตรมาส 3/2552

เท่ากับร้อยละ 3.31 ปรับลดลงเล็กน้อยจากไตรมาสก่อนหน้า เนื่องจากผลของกำไรสุทธิจากกลุ่มทรัพยากรที่ปรับลดลง แต่กว่าระดับในไตรมาส 3/2551

รูปที่ 3 : อัตราผลตอบแทนจากทุนที่ใช้และอัตราผลตอบแทนผู้ถือหุ้นรายไตรมาส



ที่มา: ตลท.

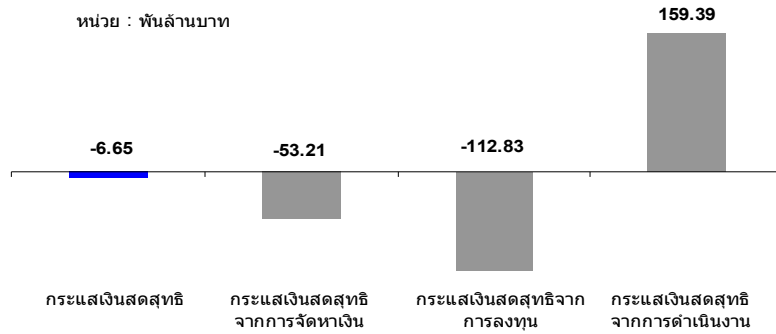
หมายเหตุ: ไม่รวมบริษัทในกลุ่มธุรกิจการเงิน บริษัทที่เข้าข่ายเพิกถอนกิจการและกองทุนอสังหาฯ

เมื่อพิจารณาสภาพคล่องของบริษัทจดทะเบียนในไตรมาส 3/2552 พบว่ามีสภาพคล่องดีขึ้น โดยมีกระแสเงินสดจ่ายสุทธิ 6.65 พันล้านบาท (รูปที่ 4) ลดลงจากไตรมาส 2/2552 ที่มีกระแสเงินสดจ่ายสุทธิ 15.40 พันล้านบาท เนื่องจากมีกระแสเงินสดรับจากกิจกรรมการดำเนินงานเพิ่มขึ้นร้อยละ 11.87 เป็น 159.39 พันล้านบาท ขณะที่มีกระแสเงินสดจ่ายจากกิจกรรมการลงทุน 112.83 พันล้านบาท และมีกระแสเงินสดจ่ายจากกิจกรรมจัดหาเงินทุน 53.21 พันล้านบาท ทั้งนี้เมื่อเทียบกับไตรมาส 3/2551 จะพบว่า มีสภาพคล่องเพิ่มขึ้นเนื่องจากกระแสเงินสดรับจากการดำเนินงานที่เพิ่มขึ้นเช่นกัน

บริษัทจดทะเบียนมีสภาพคล่องมากขึ้น เนื่องจากกระแสเงินสดรับจากการดำเนินงานที่ปรับสูงขึ้น

<sup>1</sup> การวิเคราะห์ในส่วนที่ 2 นี้ไม่นับรวมบริษัทจดทะเบียนในกลุ่มธุรกิจการเงิน เนื่องจากอัตราส่วนทางการเงินบางตัวอาจไม่เหมาะสมที่จะนำมาใช้ในการวิเคราะห์ผลการดำเนินงานกลุ่มธุรกิจการเงินซึ่งมีโครงสร้างธุรกิจที่แตกต่างจากกลุ่มอื่น

#### รูปที่ 4 : องค์ประกอบของกระแสเงินสดของบริษัทจดทะเบียนในไตรมาส 3/2552



ที่มา: ตลท.

หมายเหตุ: ไม่รวมบริษัทในกลุ่มธุรกิจการเงิน บริษัทที่เข้าข่ายเพิกถอนกิจการและกองทุนอสังหาริมทรัพย์

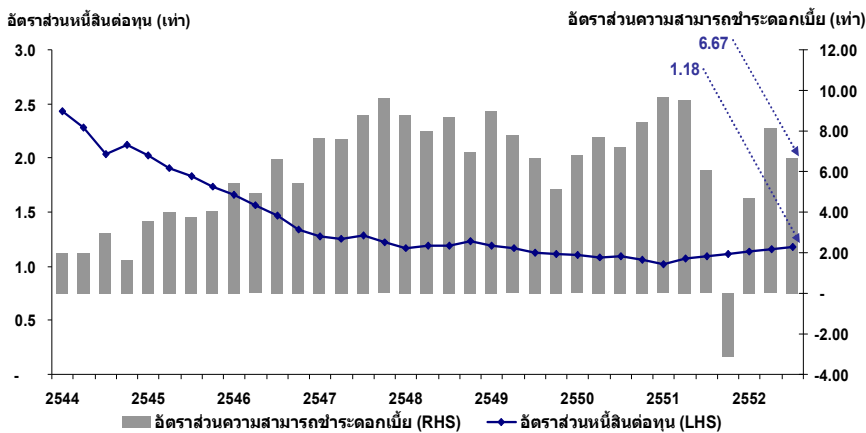
เมื่อพิจารณาความเสี่ยงทางการเงินจากอัตราส่วนหนี้สินต่อทุน (Debt to Equity ratio) พบว่าอยู่ที่ 1.18 เท่า (รูปที่ 5) ซึ่งเพิ่มขึ้นเล็กน้อยเมื่อเทียบกับ 1.16 เท่าในไตรมาส 2/2552 อย่างไรก็ตาม เป็นระดับที่ไม่อยู่ในเกณฑ์สูงเมื่อพิจารณาจากภาวะเศรษฐกิจปกติในช่วง 5 ปีที่ผ่านมา (ปี 2547 – 2551) ซึ่งมีระดับ D/E สูงสุดในไตรมาส 3/2547 ที่ 1.28 เท่า และจุดต่ำสุดที่ 1.02 เท่าในไตรมาส 1/2551

นอกจากนี้ แม้ว่าอัตราดอกเบี้ยเงินกู้ของธนาคารพาณิชย์โดยเฉลี่ยจะทรงตัวเมื่อเทียบกับไตรมาส 2/2552 แต่ผลกำไรจากการดำเนินงานของบริษัทจดทะเบียนในไตรมาส 3/2552 ที่ลดลง ส่งผลให้อัตราส่วนความสามารถในการจ่ายชำระดอกเบี้ย (Interest coverage ratio) ปรับลดลงจาก 8.15 เท่าในไตรมาส 2/2552 มาอยู่ที่ 6.67 เท่า (รูปที่ 5) ซึ่งถือว่าใกล้เคียงกับค่าเฉลี่ยของภาวะเศรษฐกิจปกติในช่วง 5 ปีที่ผ่านมา (ปี 2547 – 2551) ที่ร้อยละ 7.35 เท่า

อัตราส่วนหนี้สินต่อทุนเพิ่มขึ้นเล็กน้อย แต่ไม่ถือว่าอยู่ในเกณฑ์สูงเมื่อเทียบกับช่วงเศรษฐกิจปกติ

ความสามารถการชำระดอกเบี้ยลดลงจาก 8.15 เท่า เป็น 6.67 เท่า ซึ่งยังคงอยู่ในเกณฑ์ดี

#### รูปที่ 5 : อัตราส่วนความสามารถชำระดอกเบี้ยและส่วนหนี้สินต่อทุน(รายไตรมาส)



ที่มา: ตลท.

หมายเหตุ: ไม่รวมบริษัทในกลุ่มธุรกิจการเงิน บริษัทที่เข้าข่ายเพิกถอนกิจการและกองทุนอสังหาริมทรัพย์

เมื่อพิจารณาความสามารถในการบริหารสินทรัพย์ จากอัตราส่วนการหมุนเวียนสินทรัพย์รวม (Total Asset Turnover: TAT) พบว่า บริษัทจดทะเบียนมีความสามารถในการบริหารสินทรัพย์เพิ่มขึ้นเป็นร้อยละ 26.48 เมื่อเทียบกับร้อยละ 23.92 ในไตรมาส 2/2552 เนื่องจากยอดขายปรับเพิ่มขึ้นร้อยละ 7.95 แต่ลดลงเมื่อเทียบกับร้อยละ 32.42 ในไตรมาส 3/2551 เนื่องจากยอดขายที่ลดลงถึงร้อยละ 20.05

ในขณะที่อัตราผลตอบแทนต่อสินทรัพย์รวม (Return on Asset : ROA) ปรับลดลงเล็กน้อยเป็นร้อยละ 2.44 จากร้อยละ 2.82 ในไตรมาส 2/2552 แต่เพิ่มขึ้นจากร้อยละ 2.33 ในไตรมาส 3/2551 สอดคล้องกับทิศทางของกำไรสุทธิ

ทั้งนี้ เนื่องจากผลการดำเนินงานในกลุ่มทรัพยากรที่ปรับลดลง จึงทำให้ประสิทธิภาพจากการดำเนินงานโดยรวมของบริษัทจดทะเบียนปรับลดลง แต่หากไม่รวมผลการดำเนินงานจากกลุ่มทรัพยากรจะพบว่า อัตราส่วนทางการเงินที่สำคัญของกลุ่มอุตสาหกรรมอื่นปรับสูงขึ้นเมื่อเทียบกับไตรมาส 2/2552 และไตรมาส 3/2551 โดยมีรายละเอียดดังนี้

- อัตราผลตอบแทนต่อส่วนของผู้ถือหุ้นปรับเพิ่มขึ้นเป็นร้อยละ 2.86 เทียบกับร้อยละ 2.66 ในไตรมาส 2/2552 และเทียบกับร้อยละ 2.58 ในไตรมาส 3/2551
- อัตราผลตอบแทนต่อทุนที่ใช้ไปปรับเพิ่มขึ้นเป็นร้อยละ 2.93 เทียบกับร้อยละ 2.77 ในไตรมาส 2/2552 และทรงตัวเทียบกับร้อยละ 2.95 ในไตรมาส 3/2551
- อัตราผลตอบแทนต่อสินทรัพย์ปรับเพิ่มขึ้นเป็นร้อยละ 2.12 เทียบกับร้อยละ 2.00 ในไตรมาส 2/2552 และเทียบกับร้อยละ 2.04 ในไตรมาส 3/2551
- อัตราส่วนความสามารถในการจ่ายชำระดอกเบี้ยเพิ่มขึ้นเป็น 5.61 เท่า เทียบกับ 5.48 เท่า ในไตรมาส 2/2552 และเทียบกับ 4.77 เท่าในไตรมาส 3/2552

ดังนั้น ในไตรมาส 3/2552 อาจกล่าวได้ว่าผลประกอบการของบริษัทจดทะเบียนเริ่มมีเสถียรภาพมากขึ้นตามการฟื้นตัวจากภาวะเศรษฐกิจจากจุดต่ำสุดในไตรมาส 4/2551 ดังเห็นได้จากอัตราส่วนทางการเงินที่สำคัญ (ดูรายละเอียดในตารางแนบในหน้า 13) ได้แก่ อัตราผลตอบแทนต่อส่วนของผู้ถือหุ้น (Return on Equity : ROE) อัตราผลตอบแทนต่อสินทรัพย์รวม (Return on Asset : ROA) รวมถึงอัตราส่วนความสามารถในการจ่ายชำระดอกเบี้ย (Interest coverage ratio) ต่างปรับตัวดีขึ้นเมื่อเทียบกับไตรมาส 3/2551 และมีสถานะเป็นบวกต่อเนื่องเป็นไตรมาสที่ 3 ติดต่อกัน



### ส่วนที่ 3 การลงทุนของบริษัทจดทะเบียนในไตรมาส 3/2552

(ไม่รวมบริษัทในกลุ่มธุรกิจการเงิน บริษัทที่เข้าข่ายเพิกถอนกิจการและกองทุนอสังหาฯ)

ในไตรมาส 3/2552 บริษัทจดทะเบียนมีการลงทุนเพิ่มในสินทรัพย์ถาวรสุทธิ 93.48 พันล้านบาท เป็นระดับที่ใกล้เคียงกับไตรมาสก่อนหน้า โดยลดลงเล็กน้อยที่ร้อยละ 1.76

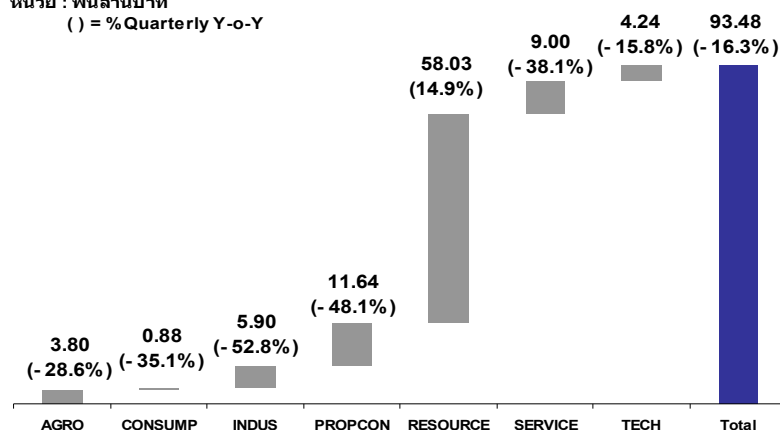
ในไตรมาส 3/2552 บริษัทจดทะเบียนมีการลงทุนเพิ่มในสินทรัพย์ถาวรมูลค่ารวมทั้งสิ้น 93.48 พันล้านบาท (รูปที่ 7) ลดลงร้อยละ 1.76 จากไตรมาส 2/2552 และลดลงร้อยละ 16.28 จากไตรมาส 3/2551 ทั้งนี้ เมื่อเทียบกับช่วงไตรมาส 3/2551 พบว่ามีเพียงกลุ่มทรัพยากรเท่านั้นที่มีมูลค่าการลงทุนเพิ่มขึ้น ขณะที่กลุ่มอุตสาหกรรมอื่นมีมูลค่าการลงทุนลดลงจึงทำภาพรวมของมูลค่าการลงทุนเพิ่มในสินทรัพย์ถาวรปรับลดลง

อย่างไรก็ตาม พบว่ามีบริษัทจดทะเบียนที่มีการลงทุนเพิ่มในสินทรัพย์ถาวรจำนวน 343 บริษัท หรือร้อยละ 91.22 ของบริษัทจดทะเบียนทั้งหมด ซึ่งเป็นสัดส่วนที่เพิ่มขึ้นเมื่อเทียบกับไตรมาส 2/2552 และไตรมาส 3/2551 ที่ร้อยละ 88.27 และร้อยละ 85.00 ตามลำดับ ซึ่งอาจกล่าวได้ว่าบริษัทจดทะเบียนส่วนใหญ่มีความสนใจลงทุนเพิ่มขึ้นแม้มูลค่าการลงทุนโดยรวมยังชะลอลตัวอยู่ก็ตาม

ในไตรมาส 3/2552 มูลค่าการลงทุนโดยรวมชะลอลตัวเล็กน้อยจากไตรมาสก่อนหน้า แต่จำนวนบริษัทที่มีการลงทุนในทรัพย์สินถาวรมีจำนวนเพิ่มมากขึ้น

รูปที่ 7 : เปรียบเทียบการลงทุนในสินทรัพย์ถาวร ไตรมาส 3/2552 กับไตรมาส 3/2551 (แยกตามกลุ่มอุตสาหกรรม)

หน่วย : พันล้านบาท  
( ) = % Quarterly Y-o-Y



ที่มา: ตลท.

หมายเหตุ: ไม่รวมบริษัทในกลุ่มธุรกิจการเงิน บริษัทที่เข้าข่ายเพิกถอนกิจการและกองทุนอสังหาฯ

โดยกลุ่มอุตสาหกรรมที่มีการลงทุนเพิ่มในสินทรัพย์ถาวรสูงสุด ได้แก่ กลุ่มทรัพยากร 58.03 พันล้านบาท คิดเป็นร้อยละ 62.08 ของมูลค่าการลงทุนทั้งหมด และเป็นมูลค่าการลงทุนที่เพิ่มขึ้นร้อยละ 11.35 จากไตรมาส 2/2552 และเพิ่มขึ้นร้อยละ 14.92 จากไตรมาส 3/2551 ซึ่งส่วนใหญ่เป็นการลงทุนในโครงการขนาดใหญ่ด้านแหล่งก๊าซธรรมชาติของกลุ่ม ปตท.

รองลงมาคือกลุ่มอสังหาริมทรัพย์และวัสดุก่อสร้าง 11.64 พันล้านบาท คิดเป็นร้อยละ 12.45 ของมูลค่าการลงทุนทั้งหมด ซึ่งส่วนใหญ่เป็นการลงทุนขยายกิจการใน ส่วนธุรกิจหลักของ บมจ. ปูนซิเมนต์ไทย จำกัด มหาชน (SCC) และ บมจ. เซ็นทรัลพัฒนา จำกัด มหาชน (CPN) ซึ่งคิดเป็นสัดส่วนรวมกันร้อยละ 67.76 ของการลงทุนในกลุ่มอสังหาริมทรัพย์และวัสดุก่อสร้าง

กลุ่มทรัพยากรยังคงมีการลงทุนในสินทรัพย์ถาวรเพิ่มขึ้น ซึ่งส่วนใหญ่เป็นการลงทุนในโครงการขนาดใหญ่ด้านแหล่งก๊าซธรรมชาติของกลุ่ม ปตท.



## ส่วนที่ 4 การระดมทุนของบริษัทจดทะเบียนในไตรมาส 3/2552

(ไม่รวมบริษัทในกลุ่มบริษัทที่เข้าข่ายเพิกถอนกิจการ)

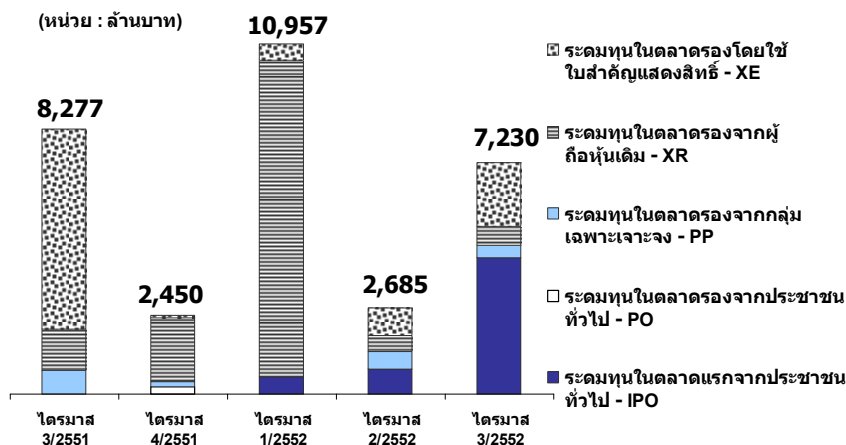
ในไตรมาส 3/2552 มีการระดมทุนรวม 7,230 ล้านบาทเพิ่มขึ้นร้อยละ 166.27 จากไตรมาส 2/2552 โดยส่วนใหญ่ร้อยละ 59.18 เป็นการระดมทุนในตลาดแรก

การระดมทุนของบริษัทจดทะเบียนในไตรมาส 3/2552 มีมูลค่าการระดมทุนรวม 7,230 ล้านบาท (รูปที่ 8) เพิ่มขึ้นร้อยละ 166.27 จากไตรมาส 2/2552 แต่ลดลงร้อยละ 12.65 จากไตรมาส 3/2551 โดยมีมูลค่าสะสมในช่วง 9 เดือนแรกของปีเท่ากับ 20,871 ล้านบาท ลดลงร้อยละ 47.25 จากช่วงเดียวกันในปี 2551

สำหรับการระดมทุนในตลาดแรกในไตรมาส 3/2552 มีบริษัทจดทะเบียนเข้าใหม่ในตลาดหลักทรัพย์ SET และ mai รวม 5 บริษัท ซึ่งมีมูลค่าการระดมทุนคิดเป็นร้อยละ 59.18 ของการระดมทุนทั้งหมด โดยส่วนใหญ่เกิดจากการเข้าจดทะเบียนของ บริษัท กรุงเทพประกันชีวิต จำกัด (มหาชน) (BLA) มูลค่า 2,700 ล้านบาท รองลงมาคือ บริษัท สยามโกลบอลเฮ้าส์ จำกัด (มหาชน) (GLOBAL) และ บริษัท สตาร์ส ไมโคร อิเล็กทรอนิกส์ (ประเทศไทย) จำกัด (มหาชน) (SMT) มูลค่า 663 และ 455 ล้านบาท ตามลำดับ ทั้งนี้ การเข้าจดทะเบียนในตลาดหลักทรัพย์เริ่มมีเพิ่มขึ้นในไตรมาส 3/2552 และยังคงต่อเนื่องในเดือนตุลาคมและพฤศจิกายน ซึ่งสะท้อนถึงความเชื่อมั่นทางเศรษฐกิจของภาคธุรกิจที่ดีขึ้น

ในไตรมาส 3/2552 การระดมทุนในตลาดแรกขยายตัวอย่างมาก จากไตรมาสก่อนหน้า ตามความเชื่อมั่นของภาคธุรกิจที่ดีขึ้น

รูปที่ 8 : การระดมทุนแยกตามประเภทการระดมทุน ในช่วงไตรมาส 3/2551 ถึง ไตรมาส 3/2552



ที่มา: ตลท.

หมายเหตุ: ข้อมูลของ SET และ mai

: ไม่รวมบริษัทในกลุ่มบริษัทที่เข้าข่ายเพิกถอนกิจการ

ขณะที่มีการระดมทุนในตลาดรองมูลค่ารวม 2,951 ล้านบาท โดยเป็นการระดมทุนของบริษัทจดทะเบียนใน SET ทั้งหมด ทั้งนี้ ส่วนใหญ่เป็นการระดมทุนโดยออกไปสำคัญแสดงสิทธิ (XE) มูลค่า 1,976 ล้านบาท รองลงมาเป็นการระดมทุนจากผู้ถือหุ้นเดิม (XR) มูลค่า 616 ล้านบาท และการระดมทุนแบบเฉพาะเจาะจงกลุ่ม (PP) มูลค่า 359 ล้านบาท

บริษัทจดทะเบียนที่มีมูลค่าการระดมทุนในตลาดรองสูงสุดในไตรมาส 3/2552 คือ บริษัท ปตท. จำกัด (มหาชน) (PTT) ซึ่งอยู่ในหมวดธุรกิจพลังงาน ได้มีการระดมทุนผ่านทางใบสำคัญแสดงสิทธิ (XE) เพื่อนำมาใช้เป็นเงินทุนหมุนเวียนของกิจการโดยมีมูลค่าการระดมทุน 1,068.10 ล้านบาท คิดเป็นร้อยละ 41.22 ของมูลค่าการระดมทุนในตลาดรองทั้งหมด

การระดมทุนในตลาดรองส่วนใหญ่เป็นการระดมทุนโดยออกไปสำคัญแสดงสิทธิ (XE) ของบริษัท ปตท. จำกัด (มหาชน) (PTT)

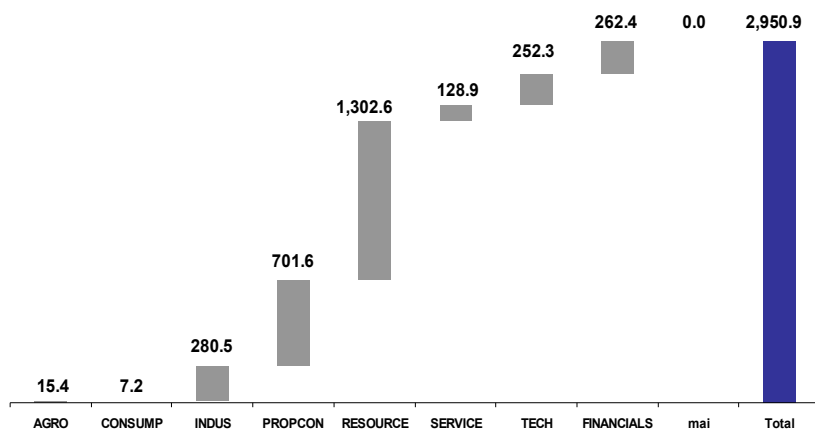
รองลงมาคือ บริษัท สยามฟิวเจอร์ ดีเวลอปเม้นท์ จำกัด (มหาชน) (SF) ซึ่งอยู่ในกลุ่ม อสังหาริมทรัพย์ได้มีการระดมทุนจากผู้ถือหุ้นเดิม (XR) เพื่อนำไปลงทุนในธุรกิจด้าน พัฒนาและบริหารศูนย์การค้า มีมูลค่าระดมทุน 615.78 ล้านบาท คิดเป็นร้อยละ 23.77 ของมูลค่าการระดมทุนในตลาดรองทั้งหมด

ทั้งนี้ ภาพรวมการระดมทุนทั้งในตลาดแรกและตลาดรองแบ่งตามกลุ่มอุตสาหกรรม (รูปที่ 9) ในไตรมาส 3/2552 พบว่าการระดมทุนส่วนใหญ่เกิดจากกลุ่มการเงินและ ธนาคารพาณิชย์ (Financial) โดยมีมูลค่าระดมทุน 2,962 ล้านบาท คิดเป็นร้อยละ 40.97 ของมูลค่ารวมการระดมทุน รองลงมาคือกลุ่มทรัพยากร (Resource) ซึ่งมีมูลค่า ระดมทุน 1,303 ล้านบาท คิดเป็นร้อยละ 18.02 ของมูลค่ารวมการระดมทุน

หากพิจารณาภาพรวมการระดมทุนทั้งตลาดแรกและตลาดรองในช่วง 9 เดือนแรกของ ปี 2552 พบว่ามีมูลค่ารวม 20,872 ล้านบาท ลดลงร้อยละ 52.75 จากช่วงเดียวกันของ ปี 2551 โดยกลุ่มอุตสาหกรรมที่มีการระดมทุนสูงสุด คือ กลุ่มเทคโนโลยีสารสนเทศ และการสื่อสาร (Tech) มูลค่า 8,150 ล้านบาท ซึ่งส่วนใหญ่เกิดจากการระดมทุนของ บริษัท ทู คอร์ปอเรชั่น จำกัด (มหาชน) (TRUE) ซึ่งระดมทุนจากผู้ถือหุ้นเดิม (XR) เท่ากับ 6,382 ล้านบาท

กลุ่มเทคโนโลยีสารสนเทศและ การสื่อสาร (Tech) คือ กลุ่มที่มี การระดมทุนสูงสุด ในช่วง 9 เดือนแรกของปี 2552 โดยมี มูลค่า 8,150 ล้านบาท ซึ่งส่วนใหญ่เกิดจากการระดมทุนของ บริษัท ทู คอร์ปอเรชั่น จำกัด (มหาชน)(TRUE)

รูปที่ 9 : การระดมทุนในตลาดรองในไตรมาส 3/2552 (แยกตามกลุ่มอุตสาหกรรม)



ที่มา: ตลท.

หมายเหตุ: ไม่รวมบริษัทในกลุ่มบริษัทที่เข้าข่ายเพิกถอนกิจการ

ข้อมูลการระดมทุนผ่านตลาดทุนของบริษัทจดทะเบียน SET & mai แยกตามประเภท

การระดมทุนผ่านตลาดทุน ของบริษัทจดทะเบียน (ล้านบาท)	2549	2550	2550				2551				2552		
			ไตรมาส 1	ไตรมาส 2	ไตรมาส 3	ไตรมาส 4	ไตรมาส 1	ไตรมาส 2	ไตรมาส 3	ไตรมาส 4	ไตรมาส 1	ไตรมาส 2	ไตรมาส 3
<b>การระดมทุน แยกตามประเภท</b>													
<b>การเสนอขายหุ้นออกใหม่ต่อประชาชนครั้งแรก* (IPO)</b>													
SET	36,787	10,783	293	9,010	300	1,180	221	17,323	-	-	-	688	4,165
จำนวนบริษัท	12	6	1	2	1	2	1	7	-	-	-	2	4
Mai	830	770	175	77	62	455	375	-	-	-	545	79	114
จำนวนบริษัท	6	6	1	1	1	3	3	-	-	-	4	1	1
<b>การเสนอขายหุ้นออกใหม่ต่อประชาชน (PO)</b>	1,314	3,190	165	-	-	3,025	-	-	-	231	-	-	-
จำนวนบริษัท	1	4	1	-	-	3	-	-	-	1	-	-	-
<b>ผู้ลงทุนเฉพาะเจาะจง (PP)</b>	58,456	54,728	605	10,943	8,683	34,497	2,531	1,937	730	153	-	556	359
จำนวนบริษัท	27	28	6	9	9	4	6	7	8	3	-	4	2
<b>ผู้ถือหุ้นเดิม (XR)</b>	52,321	14,648	3,956	1,871	3,780	5,040	5,713	576	1,301	1,982	9,874	519	616
จำนวนบริษัท	24	24	5	10	5	4	6	5	4	3	4	4	1
<b>ผู้ถือใบสำคัญแสดงสิทธิ (XE)</b>	21,184	15,391	5,152	2,676	3,992	3,571	5,372	1,847	6,245	83	538	844	1,976
จำนวนบริษัท	91	226	49	61	57	59	51	55	39	22	24	28	22
<b>การระดมทุนรวม SET+mai</b>	170,892	99,508	10,345	24,577	16,817	47,769	14,212	21,683	8,277	2,450	10,957	2,685	7,230

ข้อมูลการระดมทุนผ่านตลาดทุนของบริษัทจดทะเบียน SET & mai แยกตามกลุ่มอุตสาหกรรม

การระดมทุนผ่านตลาดทุน ของบริษัทจดทะเบียน (ล้านบาท)	2549	2550	2550				2551				2552		
			ไตรมาส 1	ไตรมาส 2	ไตรมาส 3	ไตรมาส 4	ไตรมาส 1	ไตรมาส 2	ไตรมาส 3	ไตรมาส 4	ไตรมาส 1	ไตรมาส 2	ไตรมาส 3
<b>การระดมทุนแยกตามสาขากลุ่ม</b>													
เกษตรและอุตสาหกรรมอาหาร	4,257	636	167	281	52	136	1,393	712	2	3	8	71	15
สินค้าอุปโภคบริโภค	932	594	72	21	26	475	2	381	381	0	5	0	7
วัตถุดิบสินค้าอุตสาหกรรม	28,805	2,662	194	537	654	1,277	234	162	716	231	2	2	281
อสังหาริมทรัพย์ก่อสร้าง	29,876	10,912	1,935	1,768	3,586	3,623	4,317	1,333	1,370	2,102	544	681	1,048
ทรัพยากร	36,781	4,347	48	167	2,550	1,582	271	16,224	1,571	17	14	172	1,303
บริการ	12,413	3,681	1,789	173	901	818	712	1,073	801	37	118	444	792
เทคโนโลยี	11,197	9,641	309	9,087	140	105	343	853	39	25	6,446	996	708
<b>การระดมทุนรวม (ไม่รวมธุรกิจการเงิน)</b>	<b>124,260</b>	<b>32,473</b>	<b>4,514</b>	<b>12,034</b>	<b>7,909</b>	<b>8,016</b>	<b>7,272</b>	<b>20,738</b>	<b>4,880</b>	<b>2,415</b>	<b>7,136</b>	<b>2,366</b>	<b>4,154</b>
ธุรกิจการเงิน	45,502	63,139	5,548	12,123	7,517	37,951	6,419	533	3,260	-	2,550	69	2,962
<b>การระดมทุนรวมทั้งหมดใน SET</b>	<b>169,762</b>	<b>95,612</b>	<b>10,062</b>	<b>24,157</b>	<b>15,426</b>	<b>45,967</b>	<b>13,691</b>	<b>21,271</b>	<b>8,140</b>	<b>2,415</b>	<b>9,687</b>	<b>2,435</b>	<b>7,116</b>
การระดมทุนใน mai	1,130	3,896	284	419	1,391	1,802	522	413	137	34	1,270	250	114
<b>การระดมทุน SET+mai</b>	<b>170,892</b>	<b>99,508</b>	<b>10,346</b>	<b>24,576</b>	<b>16,817</b>	<b>47,769</b>	<b>14,213</b>	<b>21,684</b>	<b>8,277</b>	<b>2,449</b>	<b>10,957</b>	<b>2,685</b>	<b>7,230</b>

Indicators for Listed Companies

ไตรมาส 3/2552

	2549				2550				2551				2552				Listed Companies (Non Financial Industry)
	ไตรมาส 1	ไตรมาส 2	ไตรมาส 3	ไตรมาส 4	ไตรมาส 1	ไตรมาส 2	ไตรมาส 3	ไตรมาส 4	ไตรมาส 1	ไตรมาส 2	ไตรมาส 3	ไตรมาส 4	ไตรมาส 1	ไตรมาส 2	ไตรมาส 3		
<b>บริษัทจดทะเบียน (ไม่รวมกลุ่มธุรกิจการเงิน กลุ่มบริษัทที่เข้าข่ายเพิกถอนกิจการ และกองทุนอสังหาริมทรัพย์)</b>																<b>Cash Flow Indicators</b>	
กระแสเงินสดจากกิจกรรมดำเนินงาน	135.3	88.7	116.0	163.4	147.1	115.1	132.3	145.4	142.9	97.1	105.9	195.2	151.4	134.3	159.4	Cash Flow from Operation (bill.Baht)	
กระแสเงินสดจากกิจกรรมลงทุน	-87.4	-78.5	-104.2	-124.3	-121.9	-52.7	-78.4	-105.3	-109.8	-100.3	-111.1	-155.9	-134.5	-100.8	-112.8	Cash Flow from Investing (bill.Baht)	
การลงทุนในสินทรัพย์ถาวร	81.3	84.4	82.9	92.3	84.3	75.6	92.7	88.4	82.7	94.8	111.7	125.6	103.6	95.2	93.5	Increase in Fixed Assets	
การลงทุนในตราสารจดทะเบียน	2.0	0.9	20.1	33.1	28.7	-19.0	-3.7	13.2	15.2	26.1	10.1	11.4	15.9	-0.3	0.7	Increase in Investment (Securities)	
กระแสเงินสดจากกิจกรรมจัดหาเงิน	-0.9	-105.5	-38.2	35.5	9.4	-80.9	-77.0	2.0	2.8	-41.0	-8.2	39.0	31.1	-48.7	-53.2	Cash Flow from Financing (bill.Baht)	
เงินปันผลจ่าย	5.5	88.0	60.3	13.5	5.6	76.7	62.0	7.7	5.4	91.1	77.7	10.7	5.2	68.0	63.1	Dividend Paid	
อัตราส่วนหนี้สินต่อทุน (เท่า)	1.19	1.17	1.09	1.12	1.09	1.09	1.05	1.06	1.02	1.07	1.09	1.12	1.14	1.15	1.18	Debt to Equity Ratio (Times)	
อัตราส่วนความสามารถในการชำระดอกเบี้ย - รายปี (เท่า)	9.13	8.16	7.72	6.82	6.76	6.64	7.07	7.60	8.03	8.61	8.36	4.69	3.86	3.49	3.72	Interest Coverage Ratio - Annually (Times)	
อัตราส่วนความสามารถในการชำระดอกเบี้ย - ไตรมาส (เท่า)	8.97	7.76	7.06	5.12	7.06	7.81	7.97	8.00	9.63	9.56	6.03	-3.14	4.70	8.12	6.67	Interest Coverage Ratio - Quarterly (Times)	
อัตราผลตอบแทนจากทุนที่ใช้ - รายปี (%)	18.3%	18.9%	18.4%	16.5%	15.7%	15.4%	16.6%	15.9%	16.9%	18.0%	17.0%	10.9%	8.6%	7.4%	7.8%	Return on Capital Employed , ROCE - Annually (%)	
อัตราผลตอบแทนจากทุนที่ใช้ - รายไตรมาส (%)	5.0%	4.6%	4.2%	3.2%	4.0%	4.4%	4.5%	3.3%	4.8%	5.0%	3.3%	-2.2%	2.6%	3.8%	3.3%	Return on Capital Employed , ROCE - Quarterly (%)	
อัตราผลตอบแทนต่อส่วนของผู้ถือหุ้น - รายปี (%)	19.4%	19.7%	21.4%	17.3%	15.5%	15.3%	16.8%	15.5%	16.4%	17.3%	16.2%	8.0%	5.4%	4.4%	5.3%	Return on Equity , ROE - Annually (%)	
อัตราผลตอบแทนต่อส่วนของผู้ถือหุ้น - รายไตรมาส (%)	5.4%	4.9%	4.2%	2.8%	3.9%	4.6%	4.1%	3.1%	4.7%	4.6%	2.5%	-4.2%	2.2%	3.8%	3.3%	Return on Equity , ROE - Quarterly (%)	
อัตราส่วนกำไรสุทธิ - รายปี (%)	8.7%	8.5%	8.8%	7.4%	6.9%	6.8%	7.3%	7.3%	7.2%	6.9%	6.1%	3.1%	2.3%	2.0%	2.5%	Net Profit Margin - Annually (%)	
อัตราส่วนกำไรสุทธิ - รายไตรมาส (%)	9.7%	8.2%	6.7%	5.1%	7.4%	8.2%	6.9%	6.8%	7.6%	6.6%	3.6%	-8.3%	4.6%	7.2%	5.6%	Net Profit Margin - Quarterly (%)	
อัตราส่วนการหมุนเวียนของสินทรัพย์รวม - รายปี (%)	99.9%	105.3%	111.2%	105.4%	103.7%	103.7%	107.4%	98.9%	108.3%	116.9%	122.7%	121.9%	111.5%	100.2%	95.9%	Asset Turnover - Annually (%)	
อัตราส่วนการหมุนเวียนของสินทรัพย์รวม - รายไตรมาส (%)	24.6%	26.7%	29.3%	25.3%	24.7%	26.2%	28.1%	21.6%	29.6%	33.1%	32.4%	23.3%	21.5%	23.9%	26.5%	Asset Turnover - Quarterly (%)	
อัตราส่วนวัดภาระหนี้สิน (เท่า) (สินทรัพย์รวม / ส่วนของผู้ถือหุ้นรวม)	2.22	2.22	2.14	2.20	2.16	2.14	2.12	2.11	2.07	2.13	2.15	2.18	2.19	2.21	2.24	Financial Leverage (Times) (Total Asset / Total Equity)	
อัตราผลตอบแทนต่อสินทรัพย์รวม - รายปี (%)	13.3%	13.8%	13.5%	12.2%	11.6%	11.4%	12.0%	11.7%	12.3%	12.8%	12.1%	7.8%	6.3%	5.5%	5.8%	Return on Asset , ROA - Annually (%)	
อัตราผลตอบแทนต่อสินทรัพย์รวม - รายไตรมาส (%)	3.7%	3.4%	3.1%	2.4%	3.0%	3.3%	3.3%	2.4%	3.5%	3.5%	2.3%	-1.5%	1.9%	2.8%	2.4%	Return on Asset , ROA - Quarterly (%)	

Indicators for Listed Companies

ไตรมาส 3/2552

ประเภทและอุตสาหกรรมอาหาร	2549				2550				2551				2552			Agro & Food Industry
	ไตรมาส 1	ไตรมาส 2	ไตรมาส 3	ไตรมาส 4	ไตรมาส 1	ไตรมาส 2	ไตรมาส 3	ไตรมาส 4	ไตรมาส 1	ไตรมาส 2	ไตรมาส 3	ไตรมาส 4	ไตรมาส 1	ไตรมาส 2	ไตรมาส 3	
<b>เครื่องจักรและเงินสด (พันล้านบาท)</b>	<b>Cash Flow Indicators</b>															
กระแสเงินสดจากกิจกรรมดำเนินการ	2.9	5.2	4.0	4.1	2.9	6.2	5.3	-0.7	-0.8	9.1	2.2	17.3	12.7	17.3	6.7	Cash Flow from Operation (bill.Baht)
กระแสเงินสดจากกิจกรรมลงทุน	-6.0	-4.7	-5.0	-5.9	-4.4	-4.2	-7.0	-2.4	-5.4	-4.1	-5.7	-6.4	-4.2	-3.5	-6.0	Cash Flow from Investing (bill.Baht)
การลงทุนในสินทรัพย์ถาวร	5.2	4.1	4.3	4.5	3.7	4.4	4.3	4.8	4.5	4.7	5.3	4.8	3.5	4.6	3.8	Increase in Fixed Assets
การลงทุนในตราสารจดทะเบียน	0.8	-0.3	0.5	1.0	1.2	-0.0	2.6	-1.9	0.5	0.8	0.6	0.8	0.7	0.3	0.1	Increase in Investment (Securities)
กระแสเงินสดจากกิจกรรมหาเงิน	3.1	-1.9	0.4	3.5	0.9	-1.9	3.3	4.3	7.0	-5.5	2.1	-8.5	-10.5	-11.0	-0.2	Cash Flow from Financing (bill.Baht)
เงินปันผลจ่าย	0.0	2.8	1.7	0.7	0.0	2.6	1.1	1.1	0.2	3.0	1.6	1.5	1.1	2.8	3.3	Dividend Paid
อัตราส่วนหนี้สินต่อทุน (เท่า)	0.97	1.01	1.03	1.07	1.05	1.10	1.11	1.19	1.12	1.13	1.14	1.11	1.03	1.00	1.02	Debt to Equity Ratio (Times)
อัตราส่วนความสามารถในการชำระดอกเบี้ย - รายปี (เท่า)	4.72	5.07	4.71	3.89	3.47	3.22	3.29	3.33	4.64	5.38	5.55	4.83	4.65	5.35	6.70	Interest Coverage Ratio - Annually (Times)
อัตราส่วนความสามารถในการชำระดอกเบี้ย - ไตรมาส (เท่า)	4.97	4.99	4.36	2.79	1.89	3.65	4.51	3.94	5.68	6.51	5.54	2.27	4.93	11.02	12.06	Interest Coverage Ratio - Quarterly (Times)
อัตราผลตอบแทนจากทุนที่ใช้ - รายปี (%)	16.1%	14.5%	13.0%	12.3%	11.1%	10.9%	10.4%	10.8%	13.9%	16.1%	16.7%	15.0%	13.9%	14.3%	15.6%	Return on Capital Employed , ROCE - Annually (%)
อัตราผลตอบแทนจากทุนที่ใช้ - รายไตรมาส (%)	3.2%	3.5%	3.5%	2.4%	1.6%	3.0%	3.6%	3.1%	4.4%	4.9%	4.6%	2.0%	3.6%	5.2%	5.7%	Return on Capital Employed , ROCE - Quarterly (%)
อัตราผลตอบแทนต่อส่วนของผู้ถือหุ้น - รายปี (%)	13.8%	12.1%	11.3%	10.0%	8.4%	7.7%	7.7%	7.7%	10.8%	13.0%	14.3%	12.9%	12.3%	13.7%	15.9%	Return on Equity , ROE - Annually (%)
อัตราผลตอบแทนต่อส่วนของผู้ถือหุ้น - รายไตรมาส (%)	2.5%	3.1%	2.8%	2.0%	0.6%	2.1%	2.9%	2.4%	3.5%	4.0%	4.1%	1.2%	3.1%	5.4%	6.1%	Return on Equity , ROE - Quarterly (%)
อัตราส่วนกำไรสุทธิ - รายปี (%)	4.4%	3.7%	3.6%	3.1%	2.7%	2.4%	2.4%	2.3%	3.4%	3.9%	4.1%	3.7%	3.6%	4.2%	4.9%	Net Profit Margin - Annually (%)
อัตราส่วนกำไรสุทธิ - รายไตรมาส (%)	3.5%	4.0%	3.4%	2.5%	0.8%	2.5%	3.4%	2.7%	4.4%	4.6%	4.3%	1.4%	4.3%	6.9%	7.3%	Net Profit Margin - Quarterly (%)
อัตราส่วนการหมุนเวียนของสินทรัพย์รวม - รายปี (%)	156.1%	159.1%	156.3%	154.5%	152.5%	155.9%	152.0%	154.1%	150.5%	156.4%	161.6%	161.5%	158.8%	155.6%	151.0%	Asset Turnover - Annually (%)
อัตราส่วนการหมุนเวียนของสินทรัพย์รวม - รายไตรมาส (%)	35.8%	38.2%	39.8%	37.8%	35.8%	39.9%	40.0%	40.6%	37.2%	40.0%	43.6%	37.5%	34.6%	38.2%	41.1%	Asset Turnover - Quarterly (%)
อัตราส่วนวัดภาระหนี้สิน (เท่า) (สินทรัพย์รวม / ส่วนของผู้ถือหุ้นรวม)	2.00	2.04	2.07	2.09	2.07	2.13	2.15	2.22	2.16	2.17	2.19	2.16	2.08	2.05	2.08	Financial Leverage (Times) (Total Asset / Total Equity)
อัตราผลตอบแทนต่อสินทรัพย์รวม - รายปี (%)	10.1%	9.0%	8.5%	7.9%	7.0%	6.8%	6.6%	6.7%	8.4%	9.6%	10.1%	9.2%	9.0%	9.6%	10.6%	Return on Asset , ROA - Annually (%)
อัตราผลตอบแทนต่อสินทรัพย์รวม - รายไตรมาส (%)	2.1%	2.3%	2.3%	1.5%	1.0%	1.9%	2.2%	1.9%	2.7%	2.9%	2.8%	1.2%	2.3%	3.5%	3.9%	Return on Asset , ROA - Quarterly (%)

Indicators for Listed Companies

ไตรมาส 3/2552

สินค้าอุปโภคบริโภค	2549				2550				2551				2552			Consumer Product
	ไตรมาส 1	ไตรมาส 2	ไตรมาส 3	ไตรมาส 4	ไตรมาส 1	ไตรมาส 2	ไตรมาส 3	ไตรมาส 4	ไตรมาส 1	ไตรมาส 2	ไตรมาส 3	ไตรมาส 4	ไตรมาส 1	ไตรมาส 2	ไตรมาส 3	
เครื่องใช้กระแสดเงินสด (พันล้านบาท)	Cash Flow Indicators															
กระแสเงินสดจากกิจกรรมดำเนินการ	2.7	1.2	1.7	2.6	1.2	1.7	2.3	4.1	3.3	1.8	1.2	2.1	2.7	2.6	2.0	Cash Flow from Operation (bill.Baht)
กระแสเงินสดจากกิจกรรมลงทุน	-0.6	-1.0	-0.7	-1.6	-1.0	-0.0	-0.5	-3.6	-3.0	-0.9	-1.2	-1.9	-0.7	-0.7	-0.6	Cash Flow from Investing (bill.Baht)
การลงทุนในสินทรัพย์ถาวร	1.3	1.1	1.3	1.7	0.9	1.4	1.0	1.4	1.7	1.3	1.4	1.1	0.8	0.9	0.9	Increase in Fixed Assets
การลงทุนในตราสารจดทะเบียน	-1.2	0.0	-0.3	1.6	0.4	-0.4	-0.2	1.7	1.4	0.3	0.7	0.6	0.1	-0.0	0.2	Increase in Investment (Securities)
กระแสเงินสดจากกิจกรรมหาเงิน	-0.8	-1.1	-0.8	-1.1	-0.3	-1.5	-0.6	-0.4	-1.1	-0.7	0.1	-0.4	-1.8	-1.7	-0.3	Cash Flow from Financing (bill.Baht)
เงินปันผลจ่าย	0.5	1.0	0.2	0.2	0.2	1.5	0.1	0.2	0.2	1.1	0.1	0.2	0.3	1.3	0.3	Dividend Paid
อัตราส่วนหนี้สินต่อทุน (เท่า)	0.45	0.44	0.51	0.42	0.38	0.41	0.46	0.37	0.38	0.39	0.37	0.37	0.32	0.31	0.38	Debt to Equity Ratio (Times)
อัตราส่วนความสามารถในการชำระดอกเบี้ย - รายปี (เท่า)	16.18	8.71	8.33	10.31	10.35	8.94	6.57	11.67	12.00	13.36	15.27	8.10	7.79	7.42	8.51	Interest Coverage Ratio - Annually (Times)
อัตราส่วนความสามารถในการชำระดอกเบี้ย - ไตรมาส (เท่า)	13.79	9.77	6.60	9.75	10.07	7.29	7.76	17.04	13.24	13.74	10.95	-1.24	5.83	17.98	13.39	Interest Coverage Ratio - Quarterly (Times)
อัตราผลตอบแทนจากทุนที่ใช้ - รายปี (%)	12.0%	11.0%	11.1%	11.4%	10.6%	9.2%	7.1%	10.0%	10.2%	11.2%	10.8%	7.1%	5.6%	5.3%	6.8%	Return on Capital Employed , ROCE - Annually (%)
อัตราผลตอบแทนจากทุนที่ใช้ - รายไตรมาส (%)	3.5%	2.8%	2.4%	2.6%	2.3%	1.7%	1.9%	3.3%	2.6%	2.9%	2.0%	-0.3%	1.0%	2.7%	2.2%	Return on Capital Employed , ROCE - Quarterly (%)
อัตราผลตอบแทนต่อส่วนของผู้ถือหุ้น - รายปี (%)	9.7%	8.6%	8.3%	8.9%	8.2%	7.0%	4.8%	7.7%	8.0%	8.9%	8.8%	5.0%	3.9%	3.9%	5.3%	Return on Equity , ROE - Annually (%)
อัตราผลตอบแทนต่อส่วนของผู้ถือหุ้น - รายไตรมาส (%)	2.8%	2.1%	1.8%	2.1%	1.7%	1.2%	1.3%	2.8%	1.9%	2.4%	1.5%	-0.8%	0.6%	2.5%	1.8%	Return on Equity , ROE - Quarterly (%)
อัตราส่วนกำไรสุทธิ - รายปี (%)	6.6%	5.8%	4.9%	6.0%	6.0%	5.0%	3.3%	6.0%	6.3%	7.0%	7.1%	4.1%	3.4%	3.5%	4.5%	Net Profit Margin - Annually (%)
อัตราส่วนกำไรสุทธิ - รายไตรมาส (%)	7.4%	6.0%	4.2%	5.8%	5.5%	3.6%	3.5%	8.4%	6.4%	7.8%	5.0%	-2.9%	2.3%	9.6%	6.1%	Net Profit Margin - Quarterly (%)
อัตราส่วนการหมุนเวียนของสินทรัพย์รวม - รายปี (%)	100.7%	98.5%	107.7%	101.7%	95.1%	96.0%	97.9%	90.7%	88.6%	88.3%	88.4%	86.2%	83.1%	79.4%	81.7%	Asset Turnover - Annually (%)
อัตราส่วนการหมุนเวียนของสินทรัพย์รวม - รายไตรมาส (%)	25.1%	23.9%	26.7%	24.8%	21.8%	22.6%	24.1%	23.5%	21.2%	21.4%	21.9%	20.4%	17.7%	19.2%	20.8%	Asset Turnover - Quarterly (%)
อัตราส่วนวัดภาระหนี้สิน (เท่า) (สินทรัพย์รวม / ส่วนของผู้ถือหุ้นรวม)	1.46	1.50	1.55	1.47	1.42	1.45	1.50	1.40	1.41	1.42	1.40	1.40	1.35	1.34	1.41	Financial Leverage (Times) (Total Asset / Total Equity)
อัตราผลตอบแทนต่อสินทรัพย์รวม - รายปี (%)	9.0%	8.1%	8.0%	8.6%	8.1%	6.9%	5.2%	7.7%	7.9%	8.6%	8.4%	5.5%	4.5%	4.4%	5.4%	Return on Asset , ROA - Annually (%)
อัตราผลตอบแทนต่อสินทรัพย์รวม - รายไตรมาส (%)	2.6%	2.1%	1.7%	2.0%	1.8%	1.3%	1.4%	2.6%	2.0%	2.2%	1.6%	-0.3%	0.8%	2.2%	1.7%	Return on Asset , ROA - Quarterly (%)



Indicators for Listed Companies

ไตรมาส 3/2552

สินค้าอุตสาหกรรม	2549				2550				2551				2552			Industrials
	ไตรมาส 1	ไตรมาส 2	ไตรมาส 3	ไตรมาส 4	ไตรมาส 1	ไตรมาส 2	ไตรมาส 3	ไตรมาส 4	ไตรมาส 1	ไตรมาส 2	ไตรมาส 3	ไตรมาส 4	ไตรมาส 1	ไตรมาส 2	ไตรมาส 3	
<b>เครื่องจักรและเงินสด (พันล้านบาท)</b>	<b>Cash Flow Indicators</b>															
กระแสเงินสดจากกิจกรรมดำเนินการ	6.5	8.6	11.3	22.2	12.9	18.4	10.4	19.6	10.7	19.2	-5.8	9.2	21.0	14.9	16.8	Cash Flow from Operation (bill.Baht)
กระแสเงินสดจากกิจกรรมลงทุน	-7.5	-7.8	-14.6	-15.7	-14.7	-13.6	-11.6	-13.9	-15.4	-14.8	-13.4	-17.8	-8.9	-5.4	-6.5	Cash Flow from Investing (bill.Baht)
การลงทุนในสินทรัพย์ถาวร	6.5	7.4	11.8	6.5	12.3	12.1	10.0	12.3	12.6	11.9	12.5	14.3	7.2	7.4	5.9	Increase in Fixed Assets
การลงทุนในตราสารจดทะเบียน	0.5	0.7	1.1	3.9	1.1	1.0	0.7	1.5	1.9	0.8	-0.4	3.2	1.3	0.0	-0.0	Increase in Investment (Securities)
กระแสเงินสดจากกิจกรรมหาเงิน	-2.3	-8.6	1.6	20.1	-0.8	-14.0	-7.4	-0.9	7.1	-13.1	16.1	15.1	-15.8	-9.1	-9.2	Cash Flow from Financing (bill.Baht)
เงินปันผลจ่าย	0.0	6.6	1.2	4.2	0.1	7.7	4.1	0.2	0.1	6.5	6.2	0.4	0.1	3.2	2.1	Dividend Paid
อัตราส่วนหนี้สินต่อทุน (เท่า)	0.84	0.88	0.86	0.76	0.75	0.75	0.72	0.66	0.63	0.66	0.71	0.79	0.80	0.78	0.77	Debt to Equity Ratio (Times)
อัตราส่วนความสามารถในการชำระดอกเบี้ย - รายปี (เท่า)	7.83	7.03	5.45	5.64	5.61	5.60	5.33	5.32	7.78	9.85	9.41	2.48	-0.94	-2.13	-2.30	Interest Coverage Ratio - Annually (Times)
อัตราส่วนความสามารถในการชำระดอกเบี้ย - ไตรมาส (เท่า)	8.18	7.04	7.00	5.21	4.58	5.39	6.26	7.67	10.76	10.65	5.61	-10.98	-5.16	5.03	4.26	Interest Coverage Ratio - Quarterly (Times)
อัตราผลตอบแทนจากทุนที่ใช้ - รายปี (%)	17.6%	17.9%	13.0%	13.4%	14.0%	13.8%	12.7%	12.3%	14.6%	17.3%	17.1%	5.2%	-2.1%	-4.8%	-5.1%	Return on Capital Employed , ROCE - Annually (%)
อัตราผลตอบแทนจากทุนที่ใช้ - รายไตรมาส (%)	4.0%	4.1%	4.5%	3.3%	2.7%	3.1%	3.3%	4.3%	4.6%	4.4%	2.8%	-8.0%	-3.2%	2.7%	2.0%	Return on Capital Employed , ROCE - Quarterly (%)
อัตราผลตอบแทนต่อส่วนของผู้ถือหุ้น - รายปี (%)	19.7%	19.5%	13.1%	13.4%	14.0%	13.9%	12.4%	11.2%	13.8%	17.0%	16.3%	3.1%	-5.0%	-8.6%	-8.8%	Return on Equity , ROE - Annually (%)
อัตราผลตอบแทนต่อส่วนของผู้ถือหุ้น - รายไตรมาส (%)	4.4%	4.4%	4.9%	3.2%	2.5%	3.0%	3.2%	4.3%	4.3%	4.1%	2.1%	-9.1%	-4.4%	2.6%	1.7%	Return on Equity , ROE - Quarterly (%)
อัตราส่วนกำไรสุทธิ - รายปี (%)	11.1%	10.6%	7.8%	8.3%	8.4%	8.3%	7.6%	7.6%	9.2%	10.7%	9.9%	1.9%	-3.4%	-6.5%	-7.2%	Net Profit Margin - Annually (%)
อัตราส่วนกำไรสุทธิ - รายไตรมาส (%)	10.6%	9.2%	10.6%	7.9%	6.8%	7.7%	7.9%	10.6%	11.1%	9.5%	5.1%	-32.7%	-14.5%	7.5%	4.8%	Net Profit Margin - Quarterly (%)
อัตราส่วนการหมุนเวียนของสินทรัพย์รวม - รายปี (%)	94.4%	97.6%	88.1%	88.1%	90.9%	91.3%	90.4%	86.4%	89.3%	92.5%	95.6%	91.5%	85.6%	74.5%	67.8%	Asset Turnover - Annually (%)
อัตราส่วนการหมุนเวียนของสินทรัพย์รวม - รายไตรมาส (%)	22.2%	25.4%	24.4%	22.2%	20.8%	22.4%	23.1%	24.0%	23.6%	26.0%	23.1%	15.4%	16.4%	18.8%	19.9%	Asset Turnover - Quarterly (%)
อัตราส่วนวัดภาระหนี้สิน (เท่า) (สินทรัพย์รวม / ส่วนของผู้ถือหุ้นรวม)	1.88	1.89	1.87	1.83	1.77	1.77	1.74	1.67	1.64	1.72	1.77	1.84	1.85	1.83	1.82	Financial Leverage (Times) (Total Asset / Total Equity)
อัตราผลตอบแทนต่อสินทรัพย์รวม - รายปี (%)	13.6%	13.6%	9.8%	10.2%	10.6%	10.3%	9.6%	9.3%	10.9%	12.6%	12.2%	3.7%	-1.5%	-3.6%	-3.8%	Return on Asset , ROA - Annually (%)
อัตราผลตอบแทนต่อสินทรัพย์รวม - รายไตรมาส (%)	3.1%	3.2%	3.4%	2.5%	2.1%	2.3%	2.5%	3.2%	3.4%	3.3%	2.0%	-5.7%	-2.3%	2.0%	1.5%	Return on Asset , ROA - Quarterly (%)

Indicators for Listed Companies

ไตรมาส 3/2552

	2549				2550				2551				2552				
	ไตรมาส 1	ไตรมาส 2	ไตรมาส 3	ไตรมาส 4	ไตรมาส 1	ไตรมาส 2	ไตรมาส 3	ไตรมาส 4	ไตรมาส 1	ไตรมาส 2	ไตรมาส 3	ไตรมาส 4	ไตรมาส 1	ไตรมาส 2	ไตรมาส 3		
อสังหาริมทรัพย์และก่อสร้าง																Property & Construction	
เครื่องจักรและเงินสด (พันล้านบาท)																Cash Flow Indicators	
กระแสเงินสดจากกิจกรรมดำเนินการ	14.4	21.8	15.2	16.8	14.6	6.7	15.1	19.3	9.8	10.4	5.8	25.9	29.8	27.5	16.4	Cash Flow from Operation (bill.Baht)	
กระแสเงินสดจากกิจกรรมลงทุน	-6.2	-10.5	-9.4	-11.7	-10.7	4.6	-10.3	-12.9	-12.6	-13.0	-22.8	-20.9	-19.9	-14.0	-17.3	Cash Flow from Investing (bill.Baht)	
การลงทุนในสินทรัพย์ถาวร	10.7	8.4	10.5	10.8	10.1	5.7	16.1	10.4	12.6	12.6	22.4	15.4	14.7	14.2	11.6	Increase in Fixed Assets	
การลงทุนในตราสารจดทะเบียน	-5.9	1.5	-0.9	11.5	0.9	-12.6	3.6	1.0	-0.6	3.6	3.8	3.9	0.9	-2.7	-0.0	Increase in Investment (Securities)	
กระแสเงินสดจากกิจกรรมหาเงิน	4.1	-19.3	-6.0	-7.7	11.3	-14.3	-4.7	-13.0	13.2	2.5	8.1	22.5	-1.1	-15.2	-12.3	Cash Flow from Financing (bill.Baht)	
เงินปันผลจ่าย	0.2	11.1	12.9	1.6	0.0	12.5	12.6	0.8	0.4	16.6	11.5	1.1	0.1	8.0	8.9	Dividend Paid	
อัตราส่วนหนี้สินต่อทุน (เท่า)	1.26	1.26	1.29	1.28	1.27	1.20	1.21	1.13	1.15	1.22	1.27	1.32	1.33	1.31	1.27	Debt to Equity Ratio (Times)	
อัตราส่วนความสามารถในการชำระดอกเบี้ย - รายปี (เท่า)	6.19	4.90	5.94	5.51	5.63	6.13	6.06	6.45	6.83	5.94	5.79	4.14	3.66	3.74	4.11	Interest Coverage Ratio - Annually (Times)	
อัตราส่วนความสามารถในการชำระดอกเบี้ย - ไตรมาส (เท่า)	5.98	4.94	5.58	3.89	6.42	8.37	5.65	5.38	7.49	5.45	5.03	0.25	4.73	5.69	6.59	Interest Coverage Ratio - Quarterly (Times)	
อัตราผลตอบแทนจากทุนที่ใช้ - รายปี (%)	12.9%	12.3%	13.8%	14.7%	13.2%	15.0%	14.8%	14.7%	14.5%	13.0%	12.6%	9.9%	8.9%	8.7%	9.2%	Return on Capital Employed , ROCE - Annually (%)	
อัตราผลตอบแทนจากทุนที่ใช้ - รายไตรมาส (%)	3.5%	3.3%	3.6%	2.6%	3.8%	5.1%	3.4%	2.8%	3.6%	3.3%	2.9%	0.2%	2.9%	3.1%	3.4%	Return on Capital Employed , ROCE - Quarterly (%)	
อัตราผลตอบแทนต่อส่วนของผู้ถือหุ้น - รายปี (%)	12.8%	12.1%	13.3%	15.2%	7.8%	15.2%	21.7%	14.9%	15.3%	12.4%	12.0%	8.3%	7.1%	7.5%	8.6%	Return on Equity , ROE - Annually (%)	
อัตราผลตอบแทนต่อส่วนของผู้ถือหุ้น - รายไตรมาส (%)	3.6%	3.2%	3.4%	2.3%	3.7%	5.9%	3.2%	2.6%	3.7%	2.8%	2.5%	-0.8%	2.7%	3.1%	3.6%	Return on Equity , ROE - Quarterly (%)	
อัตราส่วนกำไรสุทธิ - รายปี (%)	8.8%	8.3%	8.9%	8.7%	72.0%	9.3%	13.0%	9.4%	9.4%	7.4%	7.1%	5.1%	4.7%	5.1%	6.1%	Net Profit Margin - Annually (%)	
อัตราส่วนกำไรสุทธิ - รายไตรมาส (%)	9.3%	8.0%	8.0%	5.2%	9.3%	14.9%	7.8%	6.4%	9.0%	6.7%	6.2%	-2.4%	7.8%	9.0%	9.7%	Net Profit Margin - Quarterly (%)	
อัตราส่วนการหมุนเวียนของสินทรัพย์รวม - รายปี (%)	66.4%	66.0%	66.3%	70.1%	9.7%	69.9%	70.0%	70.8%	71.1%	72.8%	72.8%	70.2%	65.4%	62.0%	59.6%	Asset Turnover - Annually (%)	
อัตราส่วนการหมุนเวียนของสินทรัพย์รวม - รายไตรมาส (%)	17.1%	17.7%	17.8%	17.7%	17.4%	17.1%	17.9%	18.3%	18.4%	18.7%	17.6%	14.8%	14.2%	14.4%	15.5%	Asset Turnover - Quarterly (%)	
อัตราส่วนวัดภาระหนี้สิน (เท่า) (สินทรัพย์รวม / ส่วนของผู้ถือหุ้นรวม)	2.20	2.22	2.34	2.45	2.30	2.27	2.29	2.21	2.24	2.30	2.36	2.41	2.41	2.40	2.35	Financial Leverage (Times) (Total Asset / Total Equity)	
อัตราผลตอบแทนต่อสินทรัพย์รวม - รายปี (%)	9.4%	8.8%	9.8%	10.0%	9.7%	10.5%	10.2%	10.4%	10.2%	9.0%	8.7%	6.8%	6.2%	6.2%	6.7%	Return on Asset , ROA - Annually (%)	
อัตราผลตอบแทนต่อสินทรัพย์รวม - รายไตรมาส (%)	2.5%	2.3%	2.5%	1.8%	2.7%	3.5%	2.4%	2.0%	2.6%	2.3%	2.0%	0.1%	2.0%	2.2%	2.4%	Return on Asset , ROA - Quarterly (%)	

Indicators for Listed Companies

ไตรมาส 3/2552

ทรัพยากร	2549				2550				2551				2552			Resources
	ไตรมาส 1	ไตรมาส 2	ไตรมาส 3	ไตรมาส 4	ไตรมาส 1	ไตรมาส 2	ไตรมาส 3	ไตรมาส 4	ไตรมาส 1	ไตรมาส 2	ไตรมาส 3	ไตรมาส 4	ไตรมาส 1	ไตรมาส 2	ไตรมาส 3	
<b>เครื่องจักรและเงินสด (พันล้านบาท)</b>																<b>Cash Flow Indicators</b>
กระแสเงินสดจากกิจกรรมดำเนินการ	63.5	17.8	53.4	72.1	78.6	37.1	55.6	62.1	69.7	9.9	58.8	104.1	42.7	18.1	69.3	Cash Flow from Operation (bill.Baht)
กระแสเงินสดจากกิจกรรมลงทุน	-43.5	-33.6	-50.5	-42.3	-61.1	-26.7	-45.8	-45.9	-44.4	-40.5	-45.4	-72.0	-75.2	-53.0	-62.1	Cash Flow from Investing (bill.Baht)
การลงทุนในสินทรัพย์ถาวร	36.2	40.6	38.0	39.0	41.6	37.4	46.5	40.9	37.5	41.3	50.5	65.6	61.6	52.1	58.0	Increase in Fixed Assets
การลงทุนในตราสารจดทะเบียน	6.5	10.6	11.1	5.1	16.5	-5.3	-1.0	7.0	3.5	14.4	2.2	7.9	6.2	0.0	-0.0	Increase in Investment (Securities)
กระแสเงินสดจากกิจกรรมหาเงิน	5.8	-42.4	-33.0	12.3	10.6	-22.5	-36.7	19.1	-10.6	10.5	-16.3	10.4	57.8	28.4	-7.5	Cash Flow from Financing (bill.Baht)
เงินปันผลจ่าย	0.3	50.2	26.1	5.1	0.5	34.3	29.3	3.7	0.3	42.9	40.2	4.5	0.4	27.3	30.4	Dividend Paid
อัตราส่วนหนี้สินต่อทุน (เท่า)	1.25	1.17	1.04	1.05	1.02	1.01	1.04	1.00	0.95	1.04	1.03	1.04	1.14	1.19	1.22	Debt to Equity Ratio (Times)
อัตราส่วนความสามารถในการชำระดอกเบี้ย - รายปี (เท่า)	13.77	14.23	12.70	11.90	12.45	12.96	13.23	15.00	14.90	15.85	15.76	8.57	7.14	5.72	5.71	Interest Coverage Ratio - Annually (Times)
อัตราส่วนความสามารถในการชำระดอกเบี้ย - ไตรมาส (เท่า)	13.34	14.23	12.49	8.95	14.26	16.27	13.25	14.75	16.17	21.00	9.16	-8.87	8.99	13.33	8.51	Interest Coverage Ratio - Quarterly (Times)
อัตราผลตอบแทนจากทุนที่ใช้ - รายปี (%)	28.6%	30.9%	28.1%	23.9%	23.2%	22.0%	22.8%	22.5%	23.2%	25.0%	23.0%	13.8%	11.2%	8.9%	9.2%	Return on Capital Employed , ROCE - Annually (%)
อัตราผลตอบแทนจากทุนที่ใช้ - รายไตรมาส (%)	7.1%	8.1%	5.8%	4.3%	6.0%	6.5%	5.7%	4.1%	6.0%	8.0%	3.9%	-3.9%	3.7%	5.4%	3.8%	Return on Capital Employed , ROCE - Quarterly (%)
อัตราผลตอบแทนต่อส่วนของผู้ถือหุ้น - รายปี (%)	32.0%	33.4%	38.9%	26.7%	24.3%	23.2%	23.0%	23.1%	22.7%	24.6%	21.4%	9.7%	7.1%	4.7%	6.4%	Return on Equity , ROE - Annually (%)
อัตราผลตอบแทนต่อส่วนของผู้ถือหุ้น - รายไตรมาส (%)	8.1%	9.5%	6.2%	3.6%	6.4%	7.2%	5.8%	3.6%	5.7%	7.8%	2.3%	-6.7%	3.4%	5.8%	4.0%	Return on Equity , ROE - Quarterly (%)
อัตราส่วนกำไรสุทธิ - รายปี (%)	9.8%	9.4%	11.0%	8.1%	8.0%	7.6%	7.6%	8.0%	6.8%	6.6%	5.3%	2.5%	2.1%	1.6%	2.4%	Net Profit Margin - Annually (%)
อัตราส่วนกำไรสุทธิ - รายไตรมาส (%)	10.0%	10.5%	7.1%	5.0%	9.0%	9.0%	7.2%	6.3%	6.2%	7.3%	2.2%	-10.5%	5.8%	8.1%	5.1%	Net Profit Margin - Quarterly (%)
อัตราส่วนการหมุนเวียนของสินทรัพย์รวม - รายปี (%)	140.9%	157.3%	155.7%	148.9%	141.6%	143.7%	142.2%	136.7%	162.0%	175.5%	188.7%	186.5%	161.3%	134.3%	121.3%	Asset Turnover - Annually (%)
อัตราส่วนการหมุนเวียนของสินทรัพย์รวม - รายไตรมาส (%)	34.2%	39.1%	41.0%	33.2%	33.3%	38.0%	38.1%	27.1%	44.5%	52.0%	49.8%	30.5%	27.4%	32.1%	34.9%	Asset Turnover - Quarterly (%)
อัตราส่วนวัดภาระหนี้สิน (เท่า) (สินทรัพย์รวม / ส่วนของผู้ถือหุ้นรวม)	2.31	2.25	2.12	2.20	2.13	2.11	2.14	2.06	2.00	2.09	2.09	2.10	2.21	2.26	2.29	Financial Leverage (Times) (Total Asset / Total Equity)
อัตราผลตอบแทนต่อสินทรัพย์รวม - รายปี (%)	21.7%	23.4%	21.5%	18.9%	18.2%	17.3%	17.4%	17.4%	17.6%	18.6%	16.9%	10.5%	8.8%	6.9%	7.2%	Return on Asset , ROA - Annually (%)
อัตราผลตอบแทนต่อสินทรัพย์รวม - รายไตรมาส (%)	5.6%	6.3%	4.5%	3.3%	4.6%	5.1%	4.4%	3.2%	4.5%	6.0%	2.9%	-3.0%	2.9%	4.2%	3.0%	Return on Asset , ROA - Quarterly (%)

Indicators for Listed Companies

ไตรมาส 3/2552

บริการ	2549				2550				2551				2552			Services
	ไตรมาส 1	ไตรมาส 2	ไตรมาส 3	ไตรมาส 4	ไตรมาส 1	ไตรมาส 2	ไตรมาส 3	ไตรมาส 4	ไตรมาส 1	ไตรมาส 2	ไตรมาส 3	ไตรมาส 4	ไตรมาส 1	ไตรมาส 2	ไตรมาส 3	
<b>เครื่องจักรและเงินสด (พันล้านบาท)</b>	<b>Cash Flow Indicators</b>															
กระแสเงินสดจากกิจกรรมดำเนินการ	22.7	19.3	14.5	25.1	21.7	19.4	13.2	28.5	22.1	28.4	18.2	25.4	17.9	22.9	21.6	Cash Flow from Operation (bill.Baht)
กระแสเงินสดจากกิจกรรมลงทุน	-14.4	-14.9	-12.1	-32.9	-21.8	-5.4	-9.0	-18.9	-19.5	-21.9	-12.8	-23.0	-15.0	-10.7	-15.5	Cash Flow from Investing (bill.Baht)
การลงทุนในสินทรัพย์ถาวร	11.2	14.6	8.2	24.9	9.8	9.8	7.9	12.7	9.3	17.8	14.5	18.0	10.8	11.5	9.0	Increase in Fixed Assets
การลงทุนในตราสารจดทะเบียน	1.4	-12.7	1.7	1.1	7.1	-3.3	-3.2	4.4	5.6	4.5	0.9	-0.6	2.3	0.1	0.2	Increase in Investment (Securities)
กระแสเงินสดจากกิจกรรมหาเงิน	-7.6	-8.9	-1.0	14.6	-7.4	-12.7	-2.7	3.3	-14.0	-17.1	-3.6	4.4	-4.6	-12.7	-4.1	Cash Flow from Financing (bill.Baht)
เงินปันผลจ่าย	4.3	7.0	3.6	1.1	4.7	8.9	4.6	1.6	4.1	9.9	4.3	2.3	3.0	8.2	3.5	Dividend Paid
อัตราส่วนหนี้สินต่อทุน (เท่า)	1.34	1.32	1.04	1.42	1.31	1.33	1.05	1.40	1.29	1.31	1.29	1.35	1.29	1.30	1.48	Debt to Equity Ratio (Times)
อัตราส่วนความสามารถในการชำระดอกเบี้ย - รายปี (เท่า)	10.94	5.85	5.99	4.88	4.96	4.28	4.64	4.73	3.92	3.73	4.25	2.32	2.39	2.56	2.15	Interest Coverage Ratio - Annually (Times)
อัตราส่วนความสามารถในการชำระดอกเบี้ย - ไตรมาส (เท่า)	10.94	5.85	4.61	4.66	6.02	3.74	4.29	10.09	6.63	2.59	4.11	-1.86	4.97	2.44	2.80	Interest Coverage Ratio - Quarterly (Times)
อัตราผลตอบแทนจากทุนที่ใช้ - รายปี (%)	13.1%	14.2%	13.0%	11.1%	10.2%	9.6%	10.9%	8.5%	9.4%	8.7%	9.8%	6.3%	5.4%	5.5%	4.8%	Return on Capital Employed , ROCE - Annually (%)
อัตราผลตอบแทนจากทุนที่ใช้ - รายไตรมาส (%)	4.7%	2.5%	2.7%	2.8%	3.4%	2.2%	2.4%	0.9%	3.9%	1.5%	2.4%	-1.1%	2.8%	1.2%	1.5%	Return on Capital Employed , ROCE - Quarterly (%)
อัตราผลตอบแทนต่อส่วนของผู้ถือหุ้น - รายปี (%)	15.5%	17.4%	13.5%	13.1%	11.5%	9.9%	9.5%	9.0%	9.8%	8.9%	10.4%	4.6%	3.4%	3.7%	1.8%	Return on Equity , ROE - Annually (%)
อัตราผลตอบแทนต่อส่วนของผู้ถือหุ้น - รายไตรมาส (%)	6.0%	3.0%	2.6%	2.9%	3.8%	2.1%	1.9%	1.3%	4.2%	0.9%	2.3%	-2.9%	3.1%	0.6%	0.8%	Return on Equity , ROE - Quarterly (%)
อัตราส่วนกำไรสุทธิ - รายปี (%)	8.4%	9.2%	6.6%	7.0%	6.4%	5.4%	4.6%	5.9%	6.5%	5.6%	6.3%	2.4%	1.8%	2.1%	0.9%	Net Profit Margin - Annually (%)
อัตราส่วนกำไรสุทธิ - รายไตรมาส (%)	12.8%	6.7%	5.0%	6.0%	8.3%	4.8%	3.8%	8.5%	8.6%	2.0%	4.7%	-6.5%	7.3%	1.4%	1.5%	Net Profit Margin - Quarterly (%)
อัตราส่วนการหมุนเวียนของสินทรัพย์รวม - รายปี (%)	79.1%	79.3%	97.6%	76.1%	76.5%	77.9%	99.8%	62.9%	64.6%	68.1%	69.8%	81.1%	79.0%	76.7%	85.4%	Asset Turnover - Annually (%)
อัตราส่วนการหมุนเวียนของสินทรัพย์รวม - รายไตรมาส (%)	19.4%	18.9%	24.4%	20.1%	19.4%	18.7%	24.6%	6.2%	20.8%	20.6%	21.2%	19.1%	17.9%	17.8%	21.5%	Asset Turnover - Quarterly (%)
อัตราส่วนวัดภาวะหนี้สิน (เท่า) (สินทรัพย์รวม / ส่วนของผู้ถือหุ้นรวม)	2.32	2.37	2.07	2.47	2.35	2.35	2.07	2.42	2.31	2.33	2.32	2.39	2.32	2.33	2.50	Financial Leverage (Times) (Total Asset / Total Equity)
อัตราผลตอบแทนต่อสินทรัพย์รวม - รายปี (%)	9.7%	10.6%	9.5%	8.3%	7.7%	7.2%	7.6%	6.2%	6.7%	6.3%	7.0%	4.6%	3.9%	4.2%	3.4%	Return on Asset , ROA - Annually (%)
อัตราผลตอบแทนต่อสินทรัพย์รวม - รายไตรมาส (%)	3.5%	1.9%	2.0%	2.1%	2.5%	1.6%	1.7%	0.6%	2.8%	1.1%	1.7%	-0.8%	2.0%	0.9%	1.1%	Return on Asset , ROA - Quarterly (%)

Indicators for Listed Companies

ไตรมาส 3/2552

เทคโนโลยี	2549				2550				2551				2552				Technology
	ไตรมาส 1	ไตรมาส 2	ไตรมาส 3	ไตรมาส 4	ไตรมาส 1	ไตรมาส 2	ไตรมาส 3	ไตรมาส 4	ไตรมาส 1	ไตรมาส 2	ไตรมาส 3	ไตรมาส 4	ไตรมาส 1	ไตรมาส 2	ไตรมาส 3		
<b>เครื่องจักรเงินสด (พันล้านบาท)</b>	<b>Cash Flow Indicators</b>																
กระแสเงินสดจากกิจกรรมดำเนินการ	22.7	14.6	16.0	20.4	15.1	25.6	30.4	12.6	28.1	18.3	25.4	11.3	24.6	30.9	26.5	Cash Flow from Operation (bill.Baht)	
กระแสเงินสดจากกิจกรรมลงทุน	-9.2	-6.1	-12.0	-14.2	-8.2	-7.3	5.8	-7.7	-9.5	-5.2	-9.9	-14.0	-10.5	-13.5	-4.8	Cash Flow from Investing (bill.Baht)	
การลงทุนในสินทรัพย์ถาวร	10.2	8.1	8.8	4.9	6.0	4.8	7.0	6.0	4.5	5.2	5.0	6.5	4.9	4.4	4.2	Increase in Fixed Assets	
การลงทุนในตราสารจดทะเบียน	-0.1	0.9	6.9	8.9	1.5	1.7	-6.1	-0.5	2.8	1.8	2.4	-4.5	4.3	2.0	0.1	Increase in Investment (Securities)	
กระแสเงินสดจากกิจกรรมหาเงิน	-3.2	-23.3	0.6	-6.2	-5.1	-14.0	-28.1	-10.5	1.1	-17.5	-14.7	-4.5	7.1	-27.3	-19.5	Cash Flow from Financing (bill.Baht)	
เงินปันผลจ่าย	0.2	9.4	14.7	0.6	0.1	9.0	10.2	0.1	0.2	11.1	13.7	0.8	0.2	17.2	14.6	Dividend Paid	
อัตราส่วนหนี้สินต่อทุน (เท่า)	1.32	1.33	1.44	1.39	1.43	1.41	1.39	1.25	1.20	1.28	1.35	1.32	1.25	1.31	1.29	Debt to Equity Ratio (Times)	
อัตราส่วนความสามารถในการชำระดอกเบี้ย - รายปี (เท่า)	5.70	3.51	3.99	3.40	2.57	2.92	3.67	4.37	5.30	5.65	5.01	3.43	2.75	2.98	3.50	Interest Coverage Ratio - Annually (Times)	
อัตราส่วนความสามารถในการชำระดอกเบี้ย - ไตรมาส (เท่า)	5.68	3.23	2.73	2.06	2.32	3.59	6.59	4.65	6.73	4.47	4.17	0.67	3.29	7.19	5.56	Interest Coverage Ratio - Quarterly (Times)	
อัตราผลตอบแทนจากทุนที่ใช้ - รายปี (%)	15.6%	14.3%	12.6%	11.9%	9.4%	11.0%	14.1%	15.2%	17.8%	19.0%	16.9%	14.2%	11.2%	11.3%	12.2%	Return on Capital Employed , ROCE - Annually (%)	
อัตราผลตอบแทนจากทุนที่ใช้ - รายไตรมาส (%)	4.6%	2.7%	2.3%	2.2%	2.1%	3.4%	5.8%	4.1%	5.2%	3.6%	3.5%	1.1%	3.2%	3.6%	3.8%	Return on Capital Employed , ROCE - Quarterly (%)	
อัตราผลตอบแทนต่อส่วนของผู้ถือหุ้น - รายปี (%)	16.4%	14.7%	13.6%	11.1%	6.6%	8.3%	10.8%	13.2%	16.8%	18.1%	16.8%	11.0%	7.5%	8.3%	10.2%	Return on Equity , ROE - Annually (%)	
อัตราผลตอบแทนต่อส่วนของผู้ถือหุ้น - รายไตรมาส (%)	5.0%	2.2%	1.9%	1.3%	1.1%	3.0%	4.6%	4.3%	5.6%	3.0%	3.2%	-1.1%	2.6%	3.6%	3.8%	Return on Equity , ROE - Quarterly (%)	
อัตราส่วนกำไรสุทธิ - รายปี (%)	7.6%	7.0%	6.4%	5.3%	3.3%	4.4%	5.6%	6.9%	8.8%	8.9%	8.0%	5.4%	3.9%	4.2%	5.1%	Net Profit Margin - Annually (%)	
อัตราส่วนกำไรสุทธิ - รายไตรมาส (%)	9.8%	4.2%	3.8%	2.6%	2.2%	6.4%	9.6%	7.9%	12.0%	6.4%	5.9%	-2.2%	5.7%	7.6%	7.5%	Net Profit Margin - Quarterly (%)	
อัตราส่วนการหมุนเวียนของสินทรัพย์รวม - รายปี (%)	86.5%	86.4%	83.9%	84.9%	82.8%	79.7%	77.7%	81.8%	81.6%	85.2%	87.4%	87.7%	84.4%	84.9%	85.3%	Asset Turnover - Annually (%)	
อัตราส่วนการหมุนเวียนของสินทรัพย์รวม - รายไตรมาส (%)	21.3%	21.6%	20.6%	21.0%	19.9%	18.8%	19.6%	23.2%	20.6%	20.7%	22.7%	21.8%	19.2%	20.4%	21.6%	Asset Turnover - Quarterly (%)	
อัตราส่วนวัดภาระหนี้สิน (เท่า) (สินทรัพย์รวม / ส่วนของผู้ถือหุ้นรวม)	2.52	2.44	2.50	2.45	2.46	2.45	2.44	2.30	2.25	2.33	2.40	2.37	2.30	2.36	2.34	Financial Leverage (Times) (Total Asset / Total Equity)	
อัตราผลตอบแทนต่อสินทรัพย์รวม - รายปี (%)	10.6%	9.8%	9.2%	8.5%	6.6%	7.7%	9.8%	10.9%	12.6%	13.0%	11.3%	9.3%	7.6%	7.7%	8.5%	Return on Asset , ROA - Annually (%)	
อัตราผลตอบแทนต่อสินทรัพย์รวม - รายไตรมาส (%)	3.3%	1.9%	1.6%	1.5%	1.5%	2.3%	4.0%	2.8%	3.7%	2.5%	2.3%	0.7%	2.2%	2.5%	2.6%	Return on Asset , ROA - Quarterly (%)	

Source: SETSMART, The Stock Exchange of Thailand

Remark: Exclude companies in Financials, under rehabilitation, and mai

ที่วิจัย

02-229-2120-3