

สรุปภาวะตลาดหลักทรัพย์และการซื้อขายหลักทรัพย์ประจำเดือนพฤศจิกายน 2556

ในเดือนพฤศจิกายน 2556 ความไม่แน่นอนของนโยบายการเงินของสหรัฐอเมริกาส่งผลกระทบต่อห้องต่อตลาดหลักทรัพย์ไทย อินโดนีเซีย และฟิลิปปินส์ ประกอบกับไทยได้รับผลกระทบจากปัญหาการเมืองในประเทศ ส่งผลให้ผู้ลงทุนต่างประเทศขายสุทธิในตลาดหลักทรัพย์ไทยถึง 48,605 ล้านบาท มากกว่าประเทศอื่นในภูมิภาค ดัชนีตลาดหลักทรัพย์ไทยปิดที่ 1,371.13 จุด ลดลง 4.97% จากสิ้นเดือนก่อนหน้า และมีมูลค่าซื้อขายเฉลี่ยต่อวันรวมของ SET และ mai อยู่ที่ 35,025 ล้านบาท ลดลง 10.37% จากเดือนก่อนหน้า ด้านตลาดสัญญาซื้อขายล่วงหน้ามีปริมาณการซื้อขายเฉลี่ยต่อวัน 50,713 สัญญา ลดลง 20.10% จากเดือนก่อนหน้า

สรุปตัวเลขที่สำคัญ

ภาวะตลาดหลักทรัพย์ไทย

- ณ สิ้นเดือนพฤศจิกายน 2556 ดัชนีตลาดหลักทรัพย์ (SET Index) ปิดที่ 1,371.13 จุด ลดลง 1.49% จากสิ้นปี 2555 และลดลง 4.97% จากสิ้นเดือนตุลาคม 2556
- Market capitalization ของ SET อยู่ที่ 12,023,026 ล้านบาท และของ mai อยู่ที่ 182,732 ล้านบาท ลดลงจากเดือนก่อน 4.54% และ 3.46% ตามลำดับ ตามทิศทางของดัชนีตลาดหลักทรัพย์
- Forward P/E ratio ของ SET อยู่ที่ 14.20 เท่า ลดลงจาก 14.67 เท่าในเดือนก่อนหน้า แต่ยังคงสูงกว่าค่าเฉลี่ยของภูมิภาคซึ่งอยู่ที่ 13.75 เท่า สำหรับ mai อยู่ที่ 20.52 เท่า เพิ่มขึ้นเล็กน้อยจาก 20.50 เท่าในเดือนก่อนหน้า
- อัตราเงินปันผลตอบแทนของ SET อยู่ที่ 3.17% และ mai อยู่ที่ 1.75% เพิ่มขึ้นจากเดือนก่อน
- ในเดือนพฤศจิกายน 2556 มูลค่าการซื้อขายเฉลี่ยต่อวันรวมของ SET และ mai อยู่ที่ 35,025 ล้านบาท ลดลง 10.37% จากเดือนก่อน และลดลง 2.53% จากช่วงเดียวกันของปีก่อน สำหรับในช่วง 11 เดือนแรกของปี 2556 มูลค่าซื้อขายเฉลี่ยต่อวันรวมอยู่ที่ 52,052 ล้านบาท เพิ่มขึ้น 63.57% จากช่วงเดียวกันของปีก่อน
- ผู้ลงทุนต่างประเทศขายสุทธิที่ 48,605 ล้านบาท ในช่วง 11 เดือนแรกของปี 2556 ผู้ลงทุนต่างประเทศขายสุทธิ 153,943 ล้านบาท ขณะที่ผู้ลงทุนกลุ่มอื่นๆ เป็นผู้ซื้อสุทธิ
- ด้านการระดมทุน บริษัทจดทะเบียนใน SET และ mai มีการระดมทุนรวม 30,176 ล้านบาท แยกเป็นการระดมทุนในตลาดแรก 7,632 ล้านบาท และระดมทุนตลาดรอง 22,544 ล้านบาท ในช่วง 11 เดือนแรกของปี 2556 มีมูลค่าการระดมทุนสะสมทั้งสิ้น 249,136 ล้านบาท เพิ่มขึ้นราว 73% จากปีก่อนหน้า

ภาวะตลาดสัญญาซื้อขายล่วงหน้า

- ในเดือนพฤศจิกายน 2556 ตลาดสัญญาซื้อขายล่วงหน้ามีปริมาณการซื้อขายเฉลี่ยต่อวัน 50,713 สัญญา ลดลง 20.10% จากเดือนก่อนหน้า และในช่วง 11 เดือนแรกของปี 2556 มีปริมาณสัญญาซื้อขายเฉลี่ยต่อวัน 68,919 สัญญา เพิ่มขึ้น 57.38% จากช่วงเดียวกันของปีก่อน โดยปริมาณการซื้อขายส่วนใหญ่มาจาก Single Stock Futures และ SET50 Index Futures
- Single Stock Futures มีปริมาณการซื้อขายเฉลี่ยต่อวัน 27,457 สัญญา ส่วน SET50 Index Futures มีปริมาณการซื้อขายเฉลี่ยต่อวัน 17,065 สัญญา

ตารางแนบ 1 สถิติที่สำคัญของตลาดหลักทรัพย์แห่งประเทศไทย

ข้อมูลสิ้นสุด 30 พฤศจิกายน 2556	2555	ปี 2556 (YTD)	ไตรมาส 1/2556	ไตรมาส 2/2556	ไตรมาส 3/2556	ม.ค.2556	ก.พ.2556	มี.ค.2556	เม.ย.2556	พ.ค.2556	มิ.ย.2556	ก.ค.2556	ส.ค.2556	ก.ย.2556	ต.ค.2556	พ.ย.2556
ข้อมูลตลาด SET																
ดัชนีตลาด (SET Index)	1,391.93	1,371.13	1,561.06	1,451.90	1,383.16	1,474.20	1,541.58	1,561.06	1,597.86	1,562.07	1,451.90	1,423.14	1,294.30	1,383.16	1,442.88	1,371.13
อัตราเงินปันผลตอบแทนของตลาด (Dividend Yield) (%)	2.98	3.05	2.69	2.93	3.05	2.81	2.58	2.69	2.65	2.73	2.93	2.98	3.26	3.05	2.91	3.05
Historical P/E ของตลาด (เท่า) 1/	18.25	15.41	18.23	16.47	15.10	19.26	19.19	18.23	18.82	17.72	16.47	16.14	14.13	15.10	15.78	15.41
P/BV ของตลาด (เท่า)	2.41	2.12	2.54	2.31	2.17	2.55	2.56	2.54	2.62	2.48	2.31	2.27	2.03	2.17	2.26	2.12
มูลค่าการซื้อขาย (ล้านบาท) AC	7,615,637.96	11,277,174.17	3,754,089.54	3,320,421.15	2,677,036.31	1,198,508.46	1,117,938.26	1,437,642.82	984,014.57	1,129,395.10	1,207,011.48	933,091.77	823,760.60	920,183.94	806,834.58	718,792.59
มูลค่าการซื้อขายเฉลี่ยต่อวัน	31,084.24	49,679.18	60,549.83	56,278.32	42,492.64	54,477.66	58,838.86	68,459.18	51,790.24	56,469.76	60,350.57	44,432.94	39,226.70	43,818.28	36,674.30	34,228.22
หลักทรัพย์จดทะเบียน (หลักทรัพย์)	948	1,140	993	1,053	1,069	988	1,015	993	991	1,033	1,053	1,045	1,071	1,069	1,073	1,140
บริษัทที่เข้าจดทะเบียนใหม่ AC	8	11	1	3	5	-	1	-	-	2	1	2	2	1	1	1
มูลค่าหลักทรัพย์ของบริษัทที่เข้าจดทะเบียนใหม่ (ล้านบาท) 2/	58,018.60	186,482.43	1,500.00	29,693.00	117,469.58	-	1,500.00	-	-	13,443.00	16,250.00	26,300.00	51,576.58	8,400.00	5,700.00	32,119.85
มูลค่าการระดมทุนของหลักทรัพย์จดทะเบียนเข้าใหม่ (ล้านบาท) 3/	15,470.65	44,024.73	412.50	6,274.00	30,126.50	-	412.50	-	-	3,024.00	3,250.00	5,340.00	11,200.00	6,900.00	95.00	7,116.73
บริษัทจดทะเบียนที่ถูกเพิกถอน AC	4.00	-	-	-	-	-	-	-	-	-	-	-	-	-	-	-
บริษัทจดทะเบียนที่มีการย้ายจากตลาด mai เข้าตลาด SET	2	2	-	1	1	-	-	-	1	-	-	-	-	1	-	-
บริษัทจดทะเบียนที่มีการย้ายจากตลาด SET เข้าตลาด mai		1	-	-	1	-	-	-	-	-	-	-	-	1	-	-
มูลค่าหลักทรัพย์ (Market Capitalization) (ล้านบาท)	11,831,448.07	12,023,026.39	13,286,911.96	12,528,842.30	12,079,564.02	12,542,769.89	13,137,899.16	13,286,911.96	13,649,631.54	13,432,161.98	12,528,842.30	12,354,542.58	11,286,883.47	12,079,564.02	12,594,615.77	12,023,026.39
ข้อมูลตลาด mai																
ดัชนีตลาด mai	415.68	371.48	484.28	392.21	354.15	453.14	469.25	484.28	507.79	471.61	392.21	389.35	329.95	354.15	385.13	371.48
อัตราเงินปันผลตอบแทนของตลาด (Dividend Yield) (%)	1.58	1.42	1.33	1.47	1.51	1.20	1.27	1.33	1.28	1.35	1.47	1.45	1.69	1.51	1.38	1.42
Historical P/E ของตลาด	22.80	29.52	31.72	24.63	26.41	29.61	29.67	31.72	34.07	28.44	24.63	24.98	24.47	26.41	28.64	29.52
P/BV ของตลาด	3.24	2.76	4.31	3.41	2.74	4.27	4.28	4.31	4.54	3.60	3.41	3.46	2.49	2.74	3.00	2.76
มูลค่าการซื้อขาย (ล้านบาท) AC	298,928.56	538,737.48	229,879.73	135,534.95	103,714.33	77,470.39	60,960.40	91,448.94	39,185.73	42,159.62	54,189.60	31,697.66	16,306.99	55,709.68	52,877.14	16,731.33
มูลค่าการซื้อขายเฉลี่ยต่อวัน	1,220.12	2,373.29	3,707.74	2,297.20	1,646.26	3,521.38	3,208.44	4,354.71	2,062.41	2,107.98	2,709.48	1,509.41	776.52	2,652.84	2,403.51	
หลักทรัพย์จดทะเบียน (หลักทรัพย์)	100	124	108	113	120	101	106	108	107	109	113	116	117	120	123	124
บริษัทที่เข้าจดทะเบียนใหม่ AC	10	12	4	3	2	1	1	2	-	2	1	-	1	1	3	-
มูลค่าหลักทรัพย์ของบริษัทที่เข้าจดทะเบียนใหม่ (ล้านบาท) 2/	10,186.60	83,554.00	22,329.50	17,542.00	42,642.50	20,515.00	808.00	1,006.50	-	1,582.00	15,960.00	-	1,100.00	1,671.00	1,040.00	-
มูลค่าการระดมทุนของหลักทรัพย์จดทะเบียนเข้าใหม่ (ล้านบาท) 3/	2,207.17	14,407.94	3,504.50	3,210.20	7,446.20	3,080.00	168.00	256.50	-	417.20	2,793.00	-	220.00	511.50	247.04	-
บริษัทจดทะเบียนที่ถูกเพิกถอน AC	-	-	-	-	-	-	-	-	-	-	-	-	-	-	-	-
บริษัทจดทะเบียนที่มีการย้ายจากตลาด mai เข้าตลาด SET	2	2	-	1	1	-	-	-	1	-	-	-	-	1	-	-
บริษัทจดทะเบียนที่มีการย้ายจากตลาด SET เข้าตลาด mai	1	-	-	-	1	-	-	-	-	-	-	-	-	1	-	-
มูลค่าหลักทรัพย์ (Market Capitalization) (ล้านบาท)	133,017.08	182,732.00	188,428.29	174,137.36	171,419.73	174,031.41	183,174.99	188,428.29	189,878.43	184,016.32	174,137.36	178,788.42	153,001.94	171,419.73	189,278.39	182,732.00

ตารางแนบ 1 สถิติที่สำคัญของตลาดหลักทรัพย์แห่งประเทศไทย

ข้อมูลสิ้นสุด 30 พฤศจิกายน 2556	2555	ปี 2556 (YTD)	ไตรมาส 1/2556	ไตรมาส 2/2556	ไตรมาส 3/2556	ม.ค.2556	ก.พ.2556	มี.ค.2556	เม.ย.2556	พ.ค.2556	มิ.ย.2556	ก.ค.2556	ส.ค.2556	ก.ย.2556	ต.ค.2556	พ.ย.2556
ข้อมูลตลาด SET & mai																
สัดส่วนมูลค่าการซื้อขายจำแนกตามนักลงทุน ^{AC}	100.00%	100.00%	100.00%	100.00%	100.00%	100.00%	100.00%	100.00%	100.00%	100.00%	100.00%	100.00%	100.00%	100.00%	100.00%	100.00%
นักลงทุนรายย่อย	54.99%	57.47%	64.77%	55.66%	50.99%	62.22%	63.96%	67.52%	58.52%	57.58%	51.56%	51.20%	48.18%	53.19%	57.14%	51.40%
นักลงทุนต่างประเทศ	24.24%	21.38%	17.80%	22.33%	23.99%	19.27%	17.53%	16.77%	22.12%	21.75%	23.03%	23.54%	26.37%	22.38%	20.08%	28.07%
นักลงทุนสถาบันในประเทศ	7.78%	8.42%	7.58%	8.28%	9.46%	8.18%	8.26%	6.57%	7.37%	7.88%	9.38%	9.92%	8.79%	9.59%	8.54%	9.61%
บริษัทหลักทรัพย์	13.00%	12.72%	9.85%	13.74%	15.56%	10.34%	10.24%	9.14%	11.99%	12.79%	16.04%	15.34%	16.65%	14.84%	14.25%	10.92%
มูลค่าซื้อขายสุทธิ (Net Buying Position) AC																
นักลงทุนรายย่อย	-59,165.59	62,195.29	-33,980.30	47,400.63	13,977.30	-17,363.98	2,704.13	-19,320.45	13,063.90	4,386.53	29,950.20	8,132.41	34,096.55	-28,251.66	-1,248.91	36,046.57
นักลงทุนต่างประเทศ	76,896.93	-153,942.86	3,906.96	-80,352.76	-29,962.37	14,936.51	-17,229.21	6,199.66	-19,829.84	-5,115.17	-55,407.74	602.68	-39,993.91	9,428.86	1,069.83	-48,604.53
นักลงทุนสถาบันในประเทศ	-24,916.12	90,658.52	31,899.95	37,996.23	13,117.27	4,107.76	15,358.15	12,434.04	6,334.74	3,655.06	28,006.43	-10,373.25	11,452.01	12,038.51	-2,405.01	10,050.08
บริษัทหลักทรัพย์	7,184.77	1,089.06	-1,826.60	-5,044.10	2,867.80	-1,680.28	-833.06	686.74	431.21	-2,926.41	-2,548.90	1,638.16	-5,554.65	6,784.29	2,584.01	2,507.87
มูลค่าการซื้อขายเฉลี่ยต่อวัน	32,304.36	52,052.47	64,257.57	64,257.57	44,138.90	57,999.04	62,047.30	72,813.89	53,852.65	58,577.74	63,060.05	45,942.35	40,003.22	46,471.12	39,077.81	34,228.22
มูลค่าหลักทรัพย์ (Market Capitalization) (ล้านบาท)	11,964,465.15	12,205,758.39	13,475,340.25	13,475,340.25	12,250,983.75	12,716,801.30	13,321,074.15	13,475,340.25	13,839,509.97	13,616,178.30	12,702,979.66	12,533,331.00	11,439,885.41	12,250,983.75	12,783,894.16	12,205,758.39

หมายเหตุ:

- 1/ Historical P/E คำนวณจาก ราคาตลาดต่อหุ้น / กำไรสุทธิต่อหุ้นประจำงวด 12 เดือนของหุ้น
 - 2/ คำนวณจากราคาเสนอขายต่อประชาชนครั้งแรก (IPO Price) * จำนวนหุ้นจดทะเบียน
 - 3/ คำนวณจากราคาเสนอขายต่อประชาชนครั้งแรก (IPO Price) * จำนวนหุ้นจดทะเบียนที่เสนอขาย
- AC/ หมายถึง คำนวณจากมูลค่าสะสมในช่วงเวลานั้นๆ และสำหรับข้อมูลที่ไม่ระบุ หมายถึง ข้อมูล ณ สิ้นระยะเวลาสั้นๆ

ที่มา: ตลาดหลักทรัพย์แห่งประเทศไทย

สรุปภาวะตลาดหลักทรัพย์เดือนพฤศจิกายน 2556

18 ธันวาคม 2556

ในเดือนพฤศจิกายน 2556 ความไม่แน่นอนของการใช้นโยบายการเงิน สหรัฐอเมริกาส่งผลกระทบต่อตลาดหลักทรัพย์ไทย อินโดนีเซีย และฟิลิปปินส์ อีกทั้งไทยได้รับผลกระทบมากขึ้นจากปัญหาทางการเมืองในประเทศ ส่งผลให้นักลงทุนต่างประเทศขายสุทธิถึง 48,605 ล้านบาท มากกว่าประเทศอื่นในภูมิภาค ดัชนีตลาดหลักทรัพย์ไทยปิดที่ 1,371.13 จุด ลดลง 4.97% จากสิ้นเดือนก่อนหน้า และมีมูลค่าซื้อขายเฉลี่ยต่อวันรวมของ SET และ mai อยู่ที่ 35,025 ล้านบาท ลดลง 10.37% จากเดือนก่อน

หัวข้อการนำเสนอ

สรุปภาพรวมตลาดหลักทรัพย์ไทยเทียบกับต่างประเทศ

สรุปภาวะตลาดหลักทรัพย์ไทย

การระดมทุนของบริษัทจดทะเบียน

ภาพรวมตลาดหลักทรัพย์ไทยเทียบกับต่างประเทศ

ในเดือนพฤศจิกายน 2556 นักลงทุนต่างประเทศขายสุทธิในตลาดหลักทรัพย์ไทยเช่นเดียวกับตลาดส่วนใหญ่ในภูมิภาค ส่งผลให้ในช่วง 11 เดือนแรกของปี 2556 นักลงทุนต่างประเทศขายสุทธิในตลาดหลักทรัพย์ไทย 4,944 ล้านดอลลาร์

มูลค่าการซื้อขายหลักทรัพย์สุทธิของนักลงทุนต่างประเทศในตลาดหลักทรัพย์ที่สำคัญในภูมิภาค

หน่วย: ล้านดอลลาร์

	มูลค่าซื้อขายสุทธิ		มูลค่าซื้อขายสุทธิ			มูลค่าซื้อขายสุทธิ				
			รายไตรมาส			รายเดือน				
	2554	2555	1/2556	2/2556	3/2556	2556				
						ส.ค.	ก.ย.	ต.ค.	พ.ย.	ม.ค. – พ.ย.
THAILAND	-167	2,504	124	-2,648	-943	-1,260	300	38	-1,515	-4,944
INDONESIA	2,789	1,703	1,937	-1,992	-801	-521	-27	-174	-336	-1,367
PHILIPPINES	1,405	2,548	1,005	491	-366	-425	-70	-174	-115	842
VIETNAM	95	154	179	-1	-27	-37	26	48	17	216
TAIWAN	-9,139	4,904	841	-584	5,440	-1,522	4,207	2,775	-784	7,566
INDIA	-647	24,474	10,150	3,190	145	-947	2,077	2,637	1,011	16,814
KOREA	-5,941	15,069	-1,854	-6,181	9,947	1,958	7,137	4,732	-201	6,442

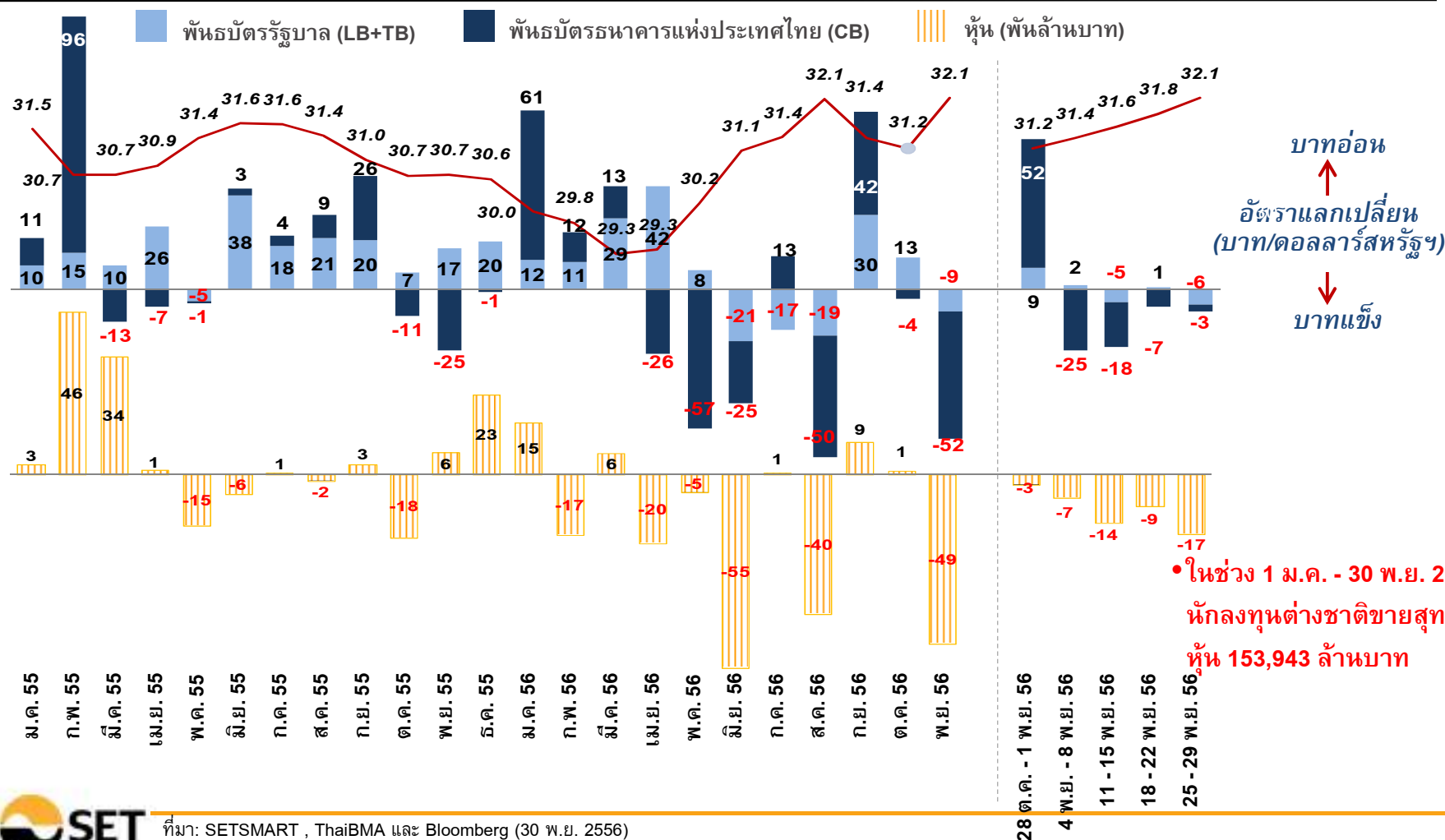


ที่มา: Bloomberg หมายถึง: ไม่นับรวมข้อมูลการซื้อขายในตลาดหลักทรัพย์ เอ็ม เอ ไอ

ภาพรวมตลาดหลักทรัพย์ไทยเทียบกับต่างประเทศ

ในเดือนพฤศจิกายน 2556 นักลงทุนต่างชาติขายสุทธิในตลาดพันธบัตรและตลาดหุ้นมูลค่า 61 และ 49 พันล้านบาท ตามลำดับ

มูลค่าซื้อขายสุทธิในพันธบัตรและหุ้นของนักลงทุนต่างชาติรายเดือน (ตั้งแต่ต้นปี 2555)



• ในช่วง 1 ม.ค. - 30 พ.ย. 2556 นักลงทุนต่างชาติขายสุทธิในหุ้น 153,943 ล้านบาท



ที่มา: SETSMART, ThaiBMA และ Bloomberg (30 พ.ย. 2556)

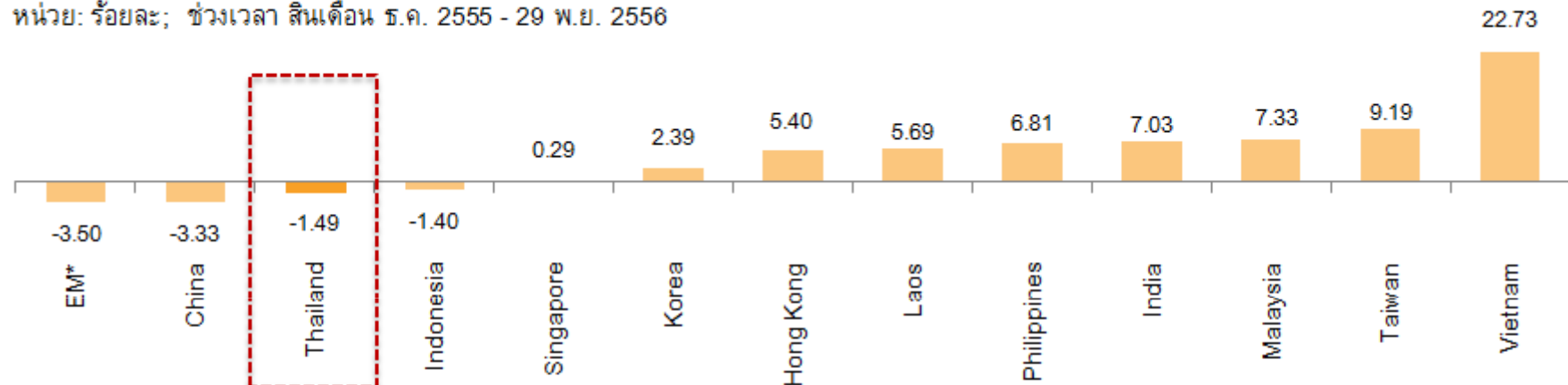
หมายเหตุ: ข้อมูลในภาพไม่รวมข้อมูลการซื้อขายเพื่อโอนหุ้นของผู้ถือหุ้นรายใหญ่ของ บมจ. สยามแมคโคร ในเดือน มิ.ย. 2556 มูลค่า 17,640 ล้านบาท หรือ 567 ล้านดอลลาร์สหรัฐฯ และ ในวันที่ 26 ก.ค. 2556 มูลค่า 2,300 ล้านบาท หรือ 74 ล้านดอลลาร์สหรัฐฯ

ภาพรวมตลาดหลักทรัพย์ไทยเทียบกับต่างประเทศ

ณ สิ้นเดือนพฤศจิกายน 2556 ดัชนีตลาดหลักทรัพย์ไทยปิดที่ 1,371.13 จุด ปรับลดลง 1.49% จากสิ้นปี 2555 และปรับลดลง 4.97% เมื่อเทียบกับสิ้นเดือนก่อน

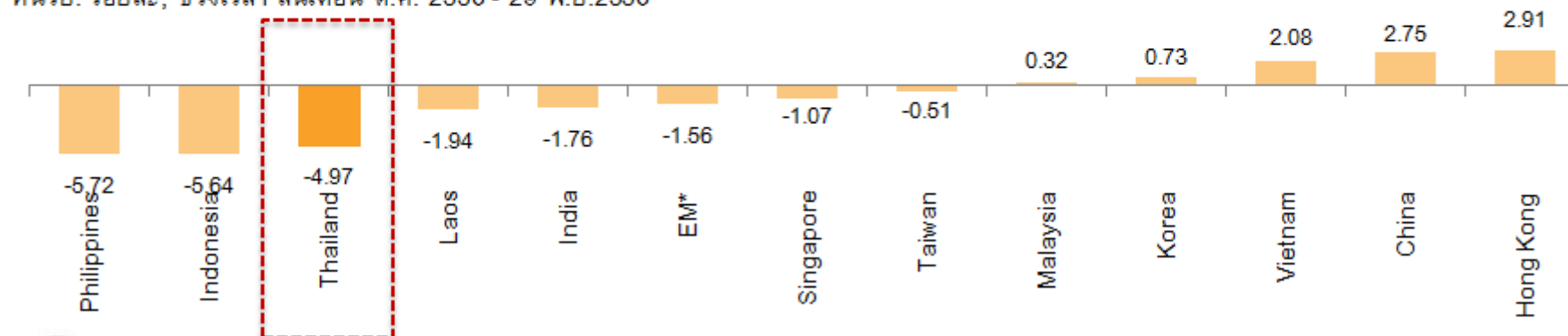
การปรับตัวของดัชนีตลาดหลักทรัพย์ (%YTD)

หน่วย: ร้อยละ; ช่วงเวลา สิ้นเดือน ธ.ค. 2555 - 29 พ.ย. 2556



การปรับตัวของดัชนีตลาดหลักทรัพย์ (% MoM)

หน่วย: ร้อยละ; ช่วงเวลา สิ้นเดือน ต.ค. 2556 - 29 พ.ย. 2556

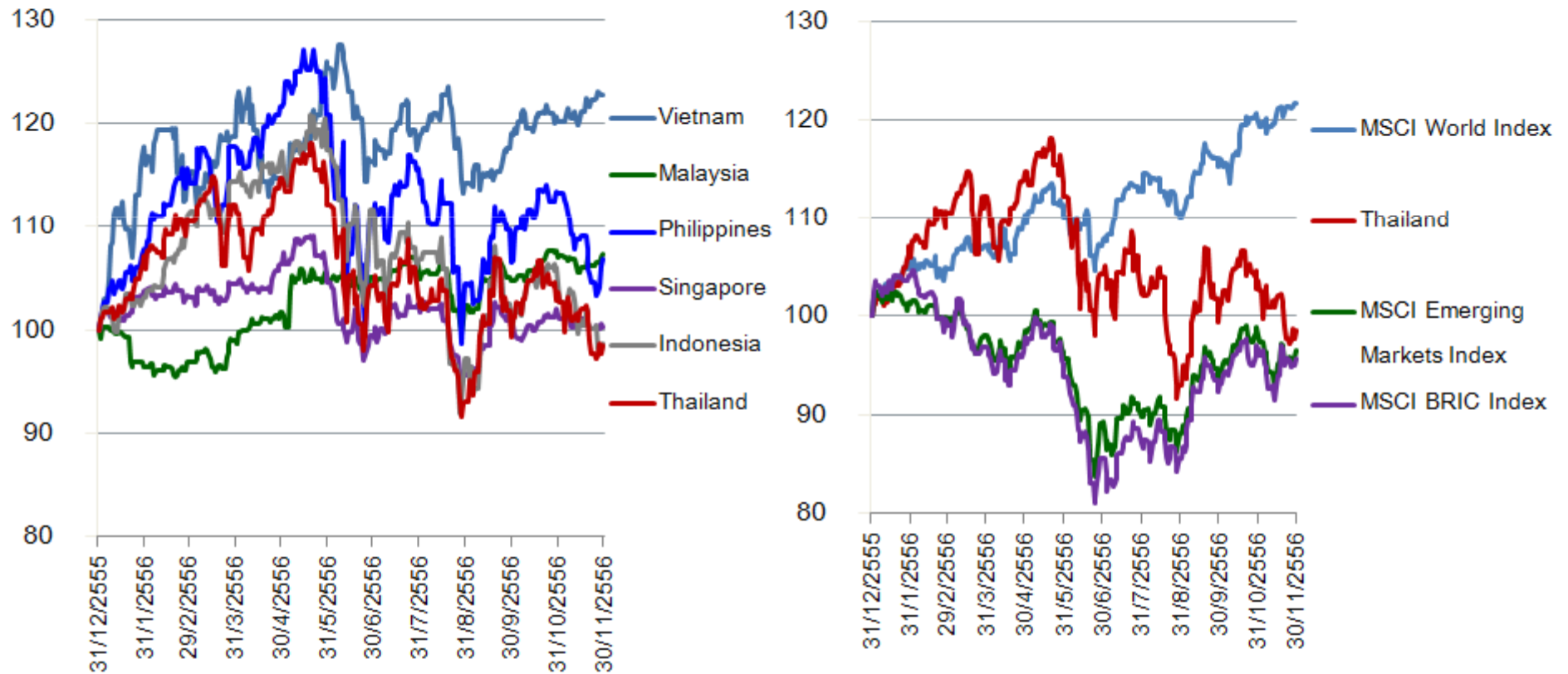


ภาพรวมตลาดหลักทรัพย์ไทยเทียบกับต่างประเทศ

ตลาดหลักทรัพย์ส่วนใหญ่ในอาเซียนปรับตัวในทิศทางเดียวกัน และยังคงให้ผลตอบแทนที่สูงกว่ากลุ่ม BRIC

การเปลี่ยนแปลงของดัชนีตลาดหลักทรัพย์

หน่วย: ร้อยละ; เทียบฐาน 100 ณ 28 ธ.ค.2555



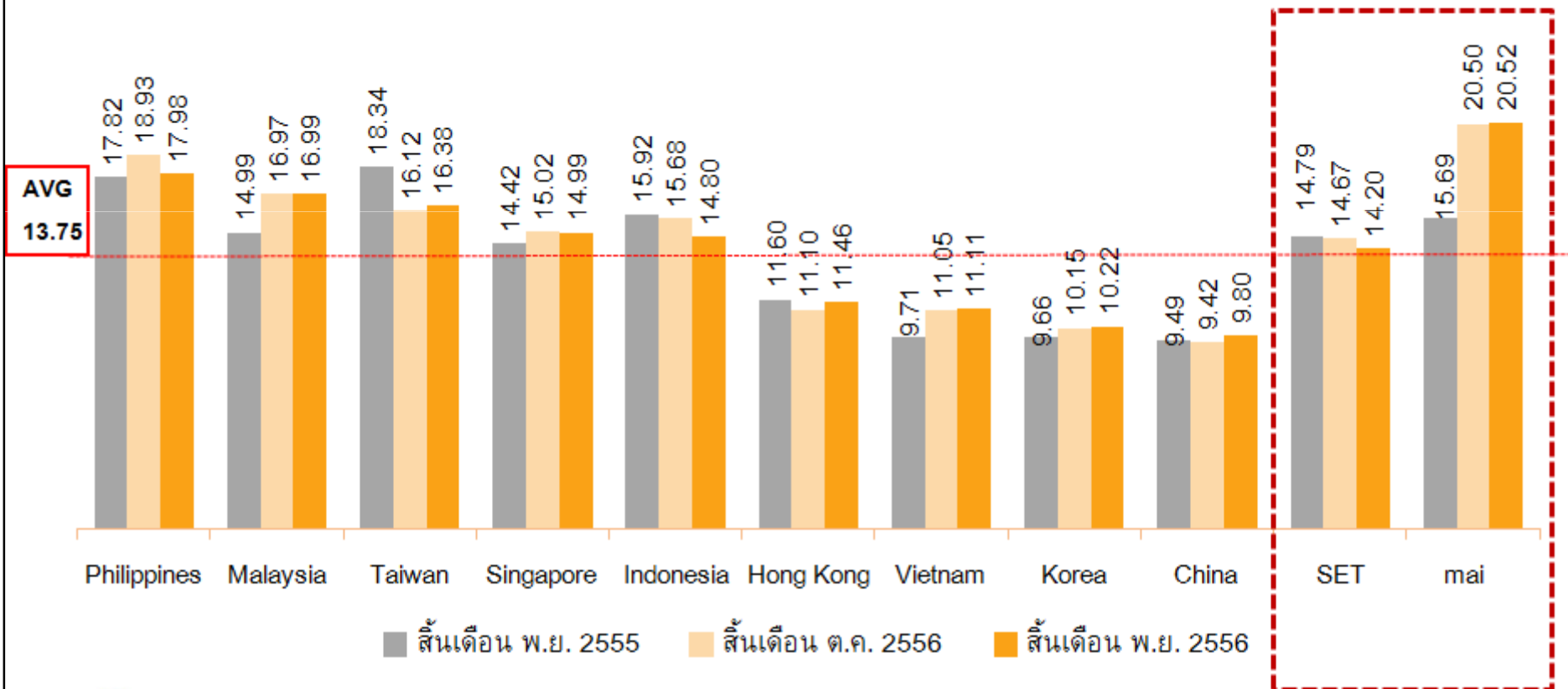
ที่มา: Bloomberg; World: MSCI world index, Emerging markets: MSCI emerging markets index, BRIC: MSCI BRIC index

ภาพรวมตลาดหลักทรัพย์ไทยเทียบกับต่างประเทศ

ณ สิ้นเดือนพฤศจิกายน 2556 ค่า forward P/E ของ SET อยู่ที่ 14.20 เท่า แม้ลดลงจากสิ้นเดือนก่อน แต่ยังคงสูงกว่าค่าเฉลี่ยของภูมิภาค ซึ่งอยู่ที่ 13.75 เท่า สำหรับ mai มีค่า forward P/E อยู่ที่ 20.52 เท่า

Forward P/E ของไทยเทียบกับตลาดหลักทรัพย์ในภูมิภาค

หน่วย: เท่า



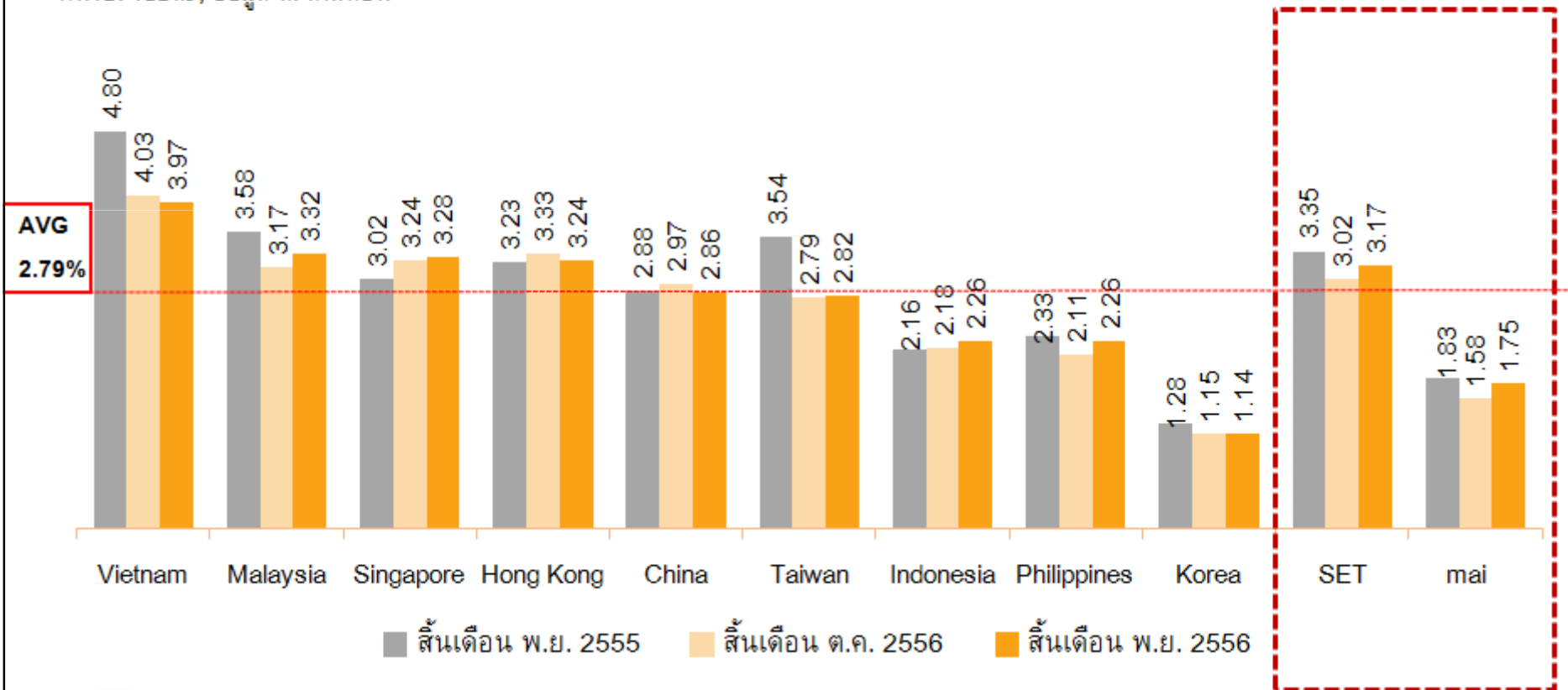
ที่มา: Bloomberg; Forward P/E Ratio : อัตราส่วนราคาหลักทรัพย์ ณ 30 พฤศจิกายน 2556 และกำไรสุทธิคาดการณ์ต่อหุ้นในปี 2556 ของทุกหลักทรัพย์ของแต่ละประเทศ

ภาพรวมตลาดหลักทรัพย์ไทยเทียบกับต่างประเทศ

ณ สิ้นเดือนพฤศจิกายน 2556 อัตราเงินปันผลตอบแทนของ SET และ mai เพิ่มขึ้นจากสิ้นเดือนก่อน โดยอยู่ที่ 3.17% และ 1.75% ตามลำดับ

อัตราเงินปันผลตอบแทน (Market Dividend Yield)

หน่วย: ร้อยละ; ข้อมูล ณ สิ้นเดือน



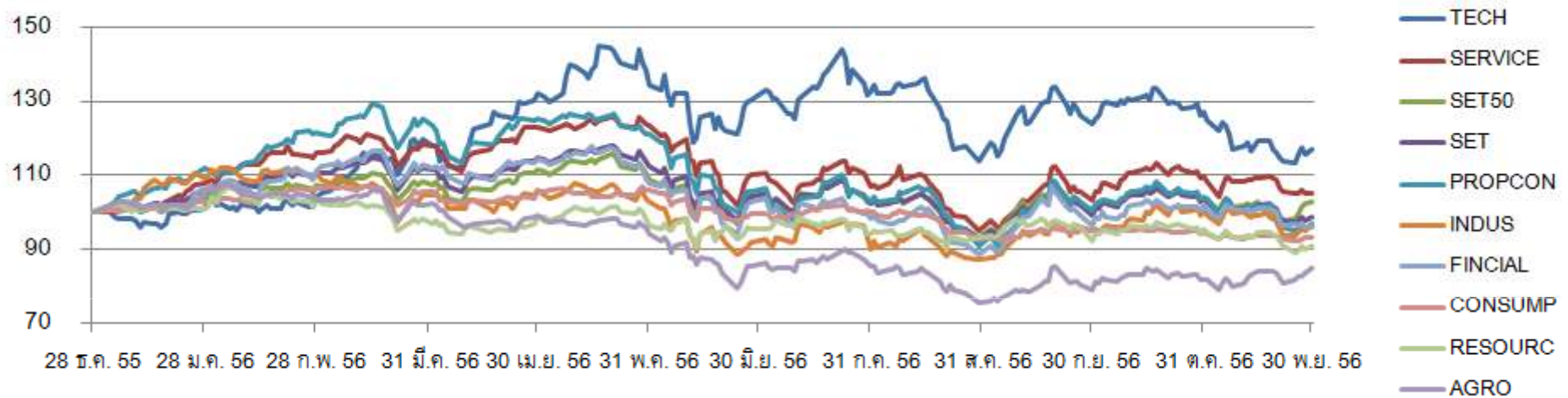
ที่มา: Bloomberg; อัตราเงินปันผลตอบแทน: มูลค่าเงินปันผลตอบแทนย้อนหลัง 12 เดือน หารด้วย ดัชนีตลาดหลักทรัพย์ ณ สิ้นเดือน

ภาวะตลาดหลักทรัพย์ไทย

ณ สิ้นเดือนพฤศจิกายน 2556 ดัชนีหลักทรัพย์รายอุตสาหกรรมส่วนใหญ่ปรับตัวลดลงเมื่อเทียบกับสิ้นเดือนก่อน ยกเว้นกลุ่มเกษตรและอุตสาหกรรมอาหาร

การปรับตัวของดัชนี SET ดัชนี SET 50 และดัชนีรายกลุ่มอุตสาหกรรม

หน่วย: ร้อยละ; เทียบฐาน 100 ณ 28 ธ.ค.2555



การปรับตัวของดัชนี SET ดัชนี SET 50 และดัชนีรายกลุ่มอุตสาหกรรม

หน่วย: ร้อยละ

อัตราการเปลี่ยนแปลง	รายปี (%YoY) 2555	รายเดือน (%MTD)				%YTD พ.ย.56
		ส.ค.56	ก.ย.56	ต.ค.56	พ.ย.56	
SET	35.8	-9.1	6.9	4.3	-5.0	-1.5
SET50	31.6	-8.6	6.6	4.9	-1.3	3.0
Technology	49.4	-14.3	8.9	2.6	-7.7	17.2
Service	64.3	-11.2	8.8	6.1	-3.8	5.3
Property	54.2	-11.6	10.3	3.4	-6.7	-3.0
Industrial	9.9	-3.1	9.1	5.6	-4.0	-3.7
Financial	44.4	-10.0	9.0	5.7	-6.0	-4.1
Consumption	13.9	-7.3	2.5	-0.5	-1.4	-6.8
Resource	7.1	-0.7	-0.8	3.1	-4.6	-8.9
Agro & Food	32.1	-11.9	4.7	3.9	3.8	-14.9



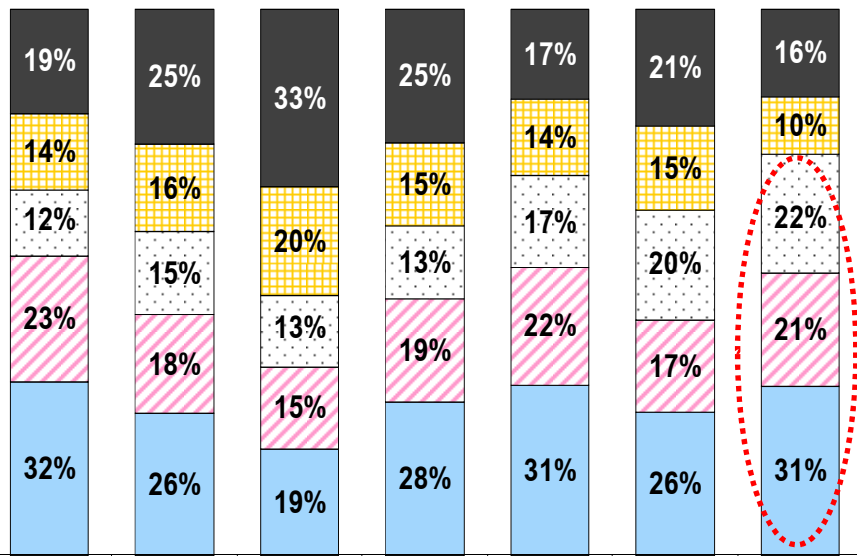
ที่มา: SETSMART

ภาวะตลาดหลักทรัพย์ไทย

ในเดือนพฤศจิกายน 2556 นักลงทุนซื้อขายหลักทรัพย์ขนาดใหญ่กลุ่ม SET10 SET11-30 และ SET31-50 เพิ่มขึ้นจากเดือนก่อน ซึ่งส่วนใหญ่เป็นหลักทรัพย์หมวดเทคโนโลยี และหมวดธุรกิจบริการ

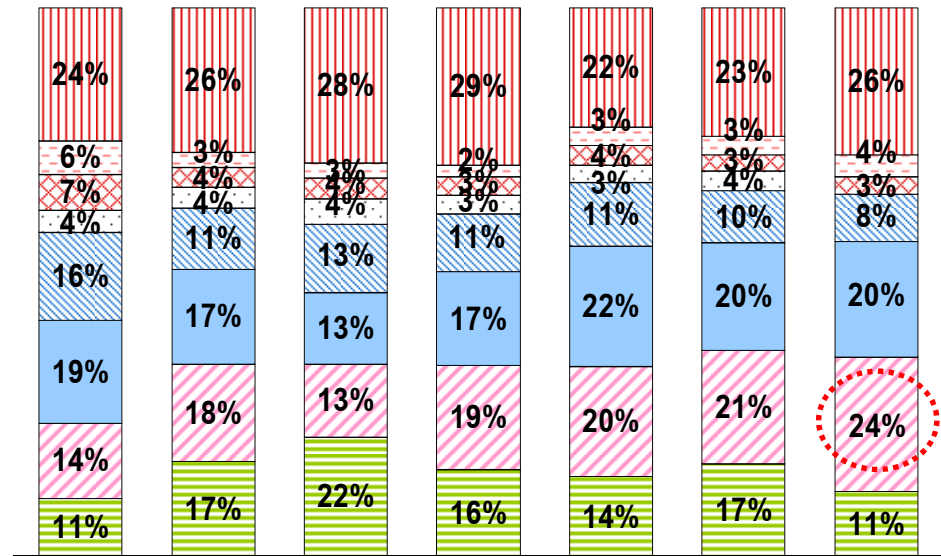
สัดส่วนมูลค่าการซื้อขาย
แยกตามขนาดหลักทรัพย์

หน่วย: ร้อยละ



สัดส่วนมูลค่าการซื้อขาย
แยกตามหมวดธุรกิจ*

หน่วย: ร้อยละ



ปี 55 ปี 56 (YTD) ไตรมาส 1/56 ไตรมาส 2/56 ไตรมาส 3/56 ต.ค. 56 พ.ย. 56

ปี 55 ปี 56 (YTD) ไตรมาส 1/56 ไตรมาส 2/56 ไตรมาส 3/56 ต.ค. 56 พ.ย. 56

SET10
 SET51-100
 SET11-30
 SET31-50
 Non SET100

พัฒนาอสังหาริมทรัพย์
 พลังงาน
 เทคโนโลยีและการสื่อสาร
 วัสดุก่อสร้าง
 ธนาคาร
 อาหารและเครื่องดื่ม
 ปิโตรเคมีและเคมีภัณฑ์
 อื่นๆ



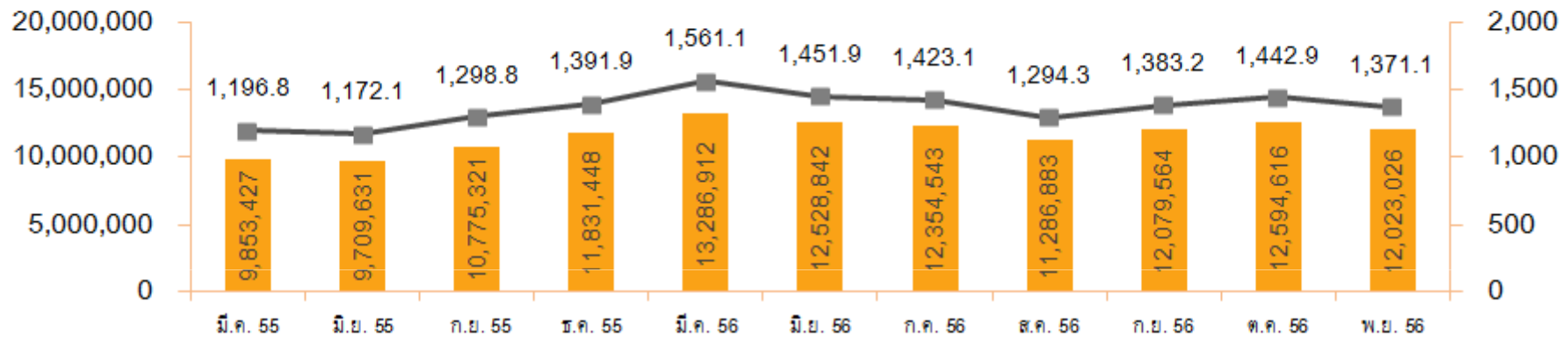
ที่มา: SETSMART

ภาวะตลาดหลักทรัพย์ไทย

ในเดือนพฤศจิกายน 2556 มูลค่าหลักทรัพย์ตามราคาตลาดของ SET อยู่ที่ 12,023,026 ล้านบาท และของ mai อยู่ที่ 182,732 ล้านบาท ลดลงจากสิ้นเดือนก่อน 4.54% และ 3.46% ตามลำดับ ตามทิศทางของดัชนีตลาดหลักทรัพย์

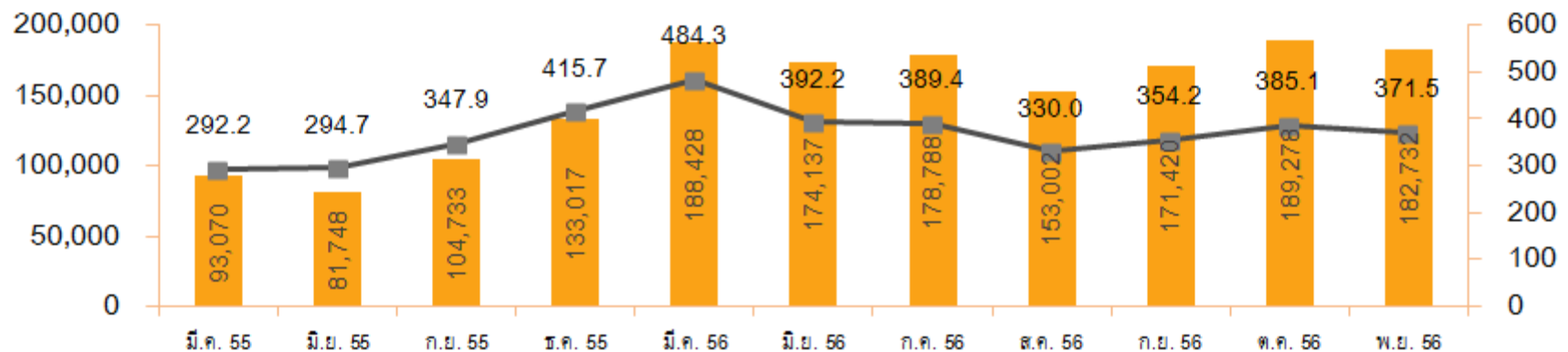
มูลค่าหลักทรัพย์ตามราคาตลาด และดัชนีตลาดหลักทรัพย์ของ SET

มูลค่าหลักทรัพย์ฯ (ล้านบาท) (แกนซ้าย), ดัชนี (แกนขวา)



มูลค่าหลักทรัพย์ตามราคาตลาด และดัชนีตลาดหลักทรัพย์ของ mai

มูลค่าหลักทรัพย์ฯ (ล้านบาท) (แกนซ้าย), ดัชนี (แกนขวา)



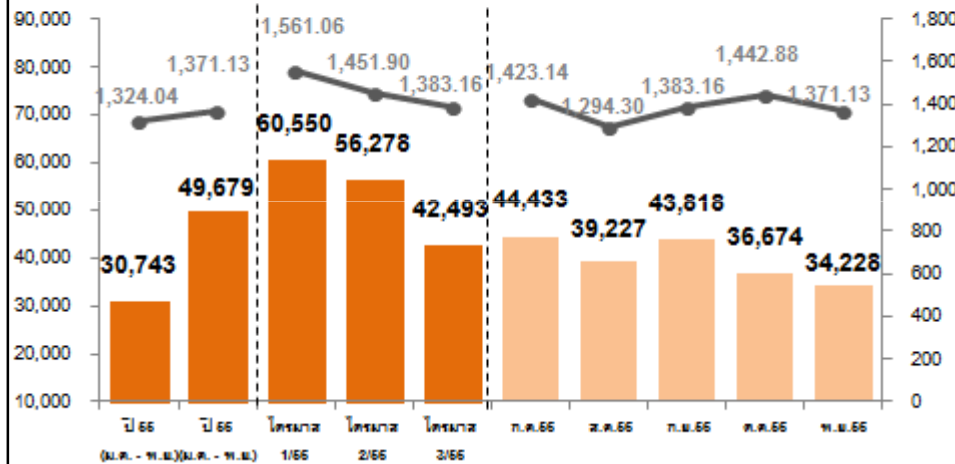
ภาวะตลาดหลักทรัพย์ไทย

ในเดือนพฤศจิกายน 2556 มูลค่าซื้อขายเฉลี่ยต่อวันรวมของ SET และ mai อยู่ที่ 35,025 ล้านบาท ลดลง 2.53% จากเดือนพฤศจิกายน 2555 และสำหรับช่วง 11 เดือนแรกของปี 2556 มูลค่าซื้อขายเฉลี่ยต่อวันรวมอยู่ที่ 52,052 ล้านบาท เพิ่มขึ้น 63.57% จากช่วงเดียวกันของปีก่อน

มูลค่าซื้อขายเฉลี่ยต่อวันใน SET และ SET Index

หน่วย: ล้านบาท (ซ้าย), จุด (ขวา)

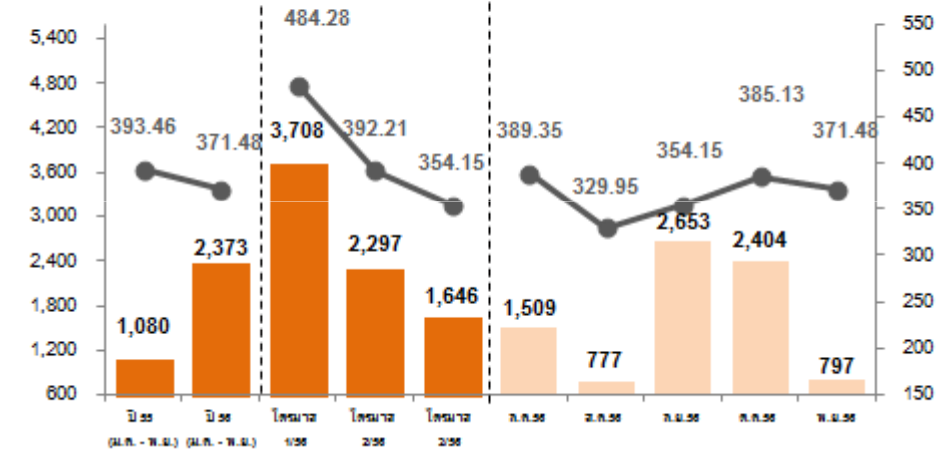
■ มูลค่าซื้อขายเฉลี่ยต่อวัน — SET Index ณ วันสิ้นงวด



มูลค่าซื้อขายเฉลี่ยต่อวันใน mai และ mai Index

หน่วย: ล้านบาท (ซ้าย), จุด (ขวา)

■ มูลค่าซื้อขายเฉลี่ยต่อวัน — mai Index ณ วันสิ้นงวด



มูลค่าซื้อขาย (ล้านบาท)	ปี 55 (ม.ค. - พ.ย.)	ปี 56 (ม.ค. - พ.ย.)	ไตรมาส 1/2556	ไตรมาส 2/2556	ไตรมาส 3/2556	ก.ค.56	ส.ค.56	ก.ย.56	ต.ค.56	พ.ย.56
SET	6,978,704	11,277,174	3,754,090	3,320,421	2,677,036	933,092	823,760	920,184	806,835	718,793
mai	245,076	538,737	229,880	135,535	103,714	31,698	16,307	55,710	52,877	16,731
รวม	7,223,779	11,815,912	3,983,970	3,455,956	2,780,751	964,789	840,068	975,894	859,712	735,524
มูลค่าซื้อขายเฉลี่ยต่อวัน % YOY	31,823 5.54%	52,052 63.57%	64,258 105.61%	58,576 100.24%	44,139 41.46%	45,942 64.37%	40,003 36.23%	46,471 26.60%	39,078 3.18%	35,025 -2.53%



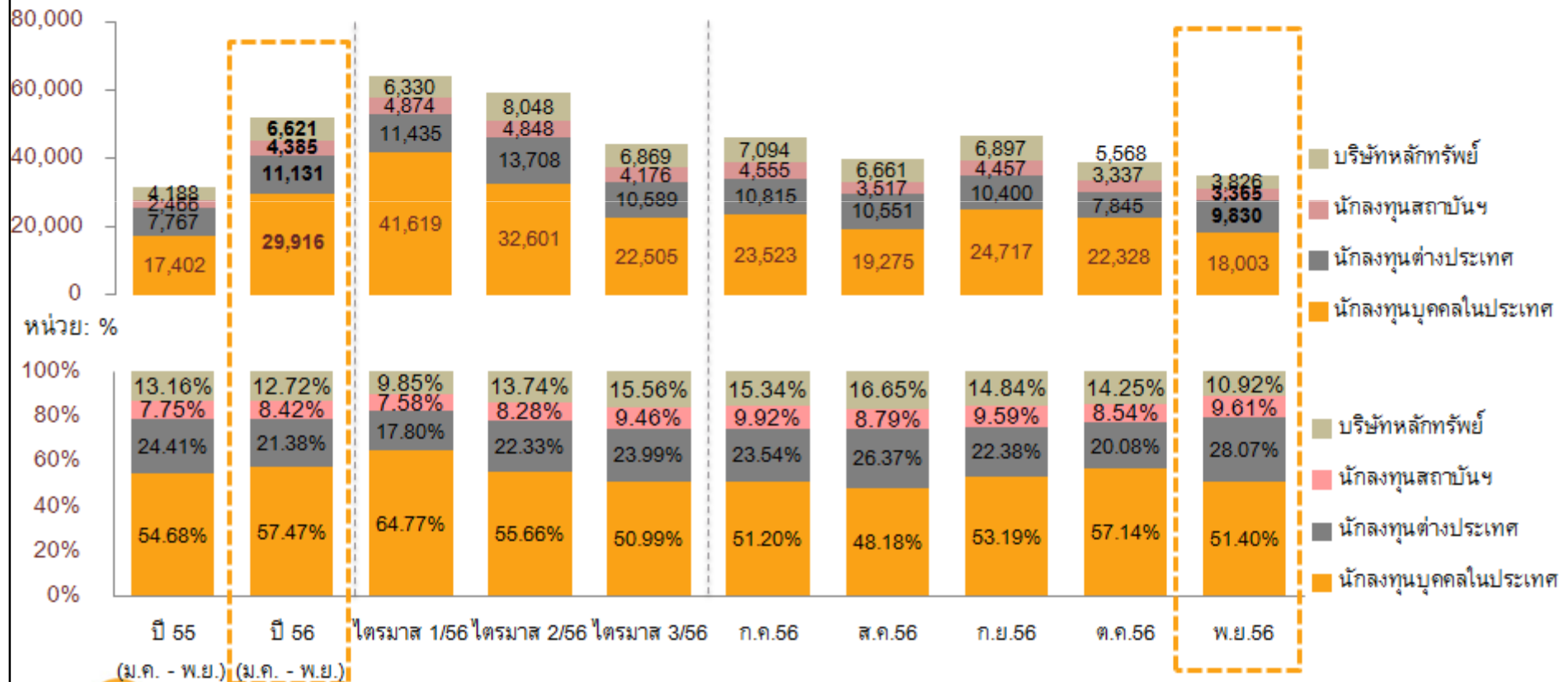
ที่มา: SETSMART

ภาวะตลาดหลักทรัพย์ไทย

ในเดือนพฤศจิกายน 2556 นักลงทุนต่างประเทศและนักลงทุนสถาบันมีมูลค่าการซื้อขายเฉลี่ยต่อวันเพิ่มขึ้นจากเดือนก่อน และในช่วง 11 เดือนแรกของปี 2556 นักลงทุนทุกกลุ่มมีมูลค่าการซื้อขายเฉลี่ยต่อวันเพิ่มขึ้นจากช่วงเดียวกันของปีก่อน

มูลค่าการซื้อขายเฉลี่ยต่อวัน และสัดส่วนมูลค่าการซื้อขายจำแนกตามกลุ่มผู้ลงทุน

หน่วย: ล้านบาท

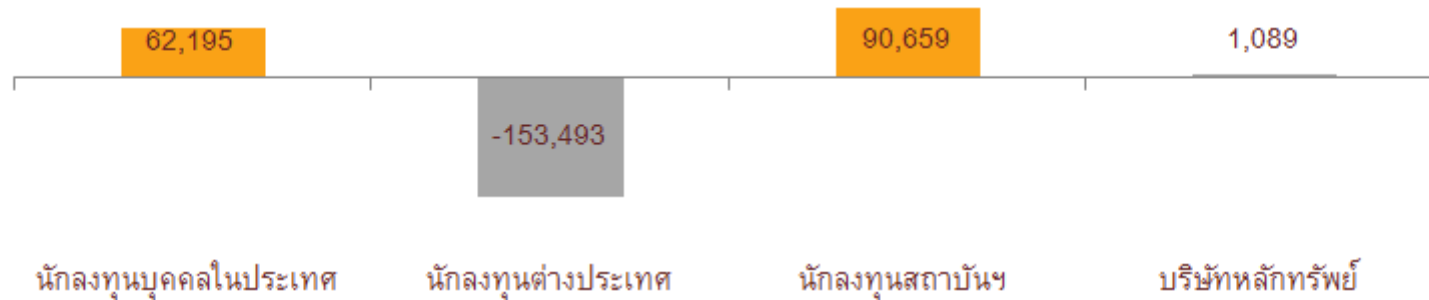


ภาวะตลาดหลักทรัพย์ไทย

ในช่วง 11 เดือนแรกของปี 2556 นักลงทุนต่างประเทศขายสุทธิ 153,943 ล้านบาท โดยเดือนพฤศจิกายน 2556 นักลงทุนต่างประเทศขายสุทธิ 48,605 ล้านบาท

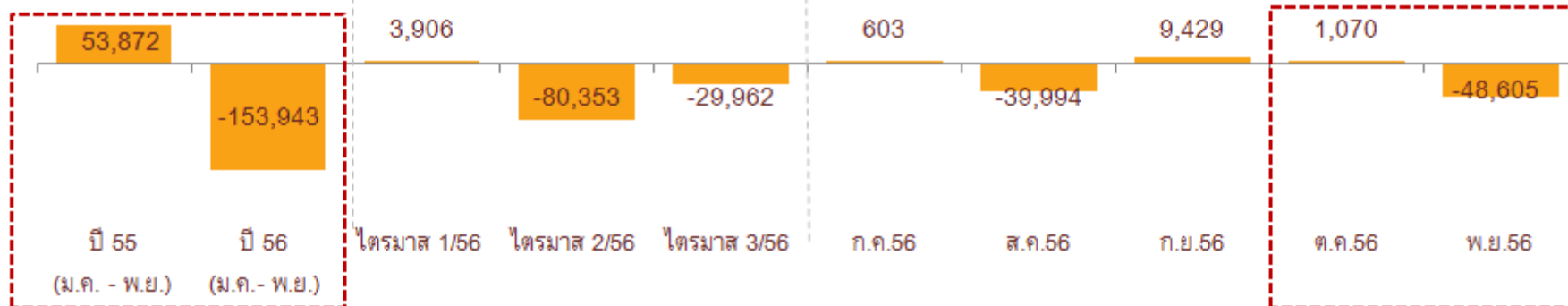
มูลค่าการซื้อขายสุทธิจำแนกตามกลุ่มผู้ลงทุนในช่วงเดือน ม.ค. - พ.ย. 2556

หน่วย: ล้านบาท



มูลค่าการซื้อขายสุทธิของนักลงทุนต่างประเทศ

หน่วย: ล้านบาท

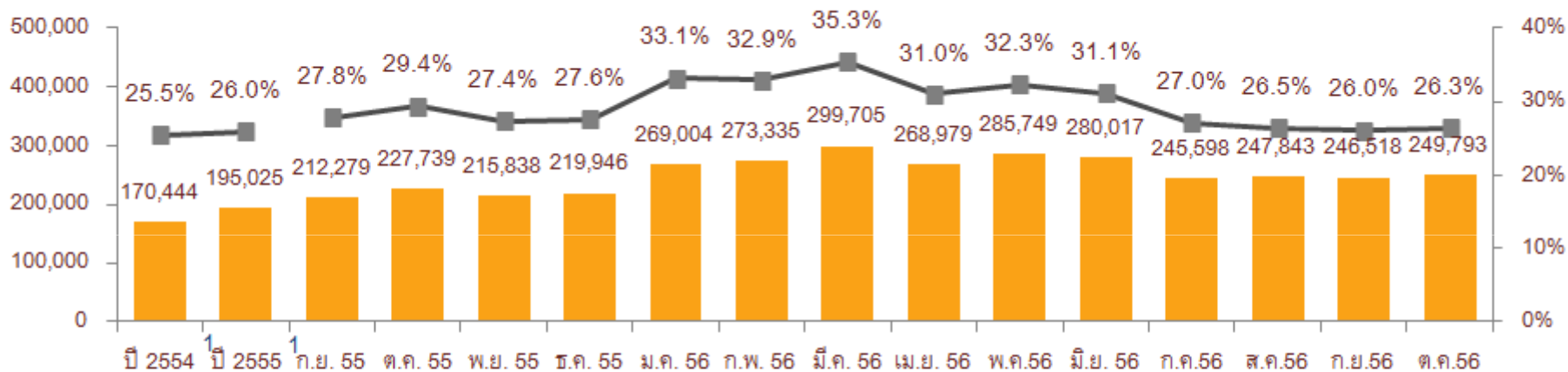


ภาวะตลาดหลักทรัพย์ไทย

ในเดือนตุลาคม 2556 จำนวนบัญชีที่มีการซื้อขายอยู่ที่ 249,793 บัญชี คิดเป็น 26.3% ของจำนวนบัญชีทั้งหมด (active rate) ขณะที่มูลค่าการซื้อขายเฉลี่ยต่อบัญชีอยู่ที่ 3.44 ล้านบาท โดยจำนวนบัญชีที่มีการซื้อขายและ active rate เพิ่มขึ้น ขณะที่มูลค่าการซื้อขายเฉลี่ยต่อบัญชีลดลงจากเดือนกันยายน 2556

จำนวนบัญชีที่มีการซื้อขาย

จำนวนบัญชี (แกนซ้าย); สัดส่วนจำนวนบัญชีที่มีการซื้อขายต่อจำนวนบัญชีทั้งหมด (แกนขวา)



	ปี 2554	ปี 2555	2555			2556									
			ต.ค.	พ.ย.	ธ.ค.	ม.ค.	ก.พ.	มี.ค.	เม.ย.	พ.ค.	มิ.ย.	ก.ค.	ส.ค.	ก.ย.	ต.ค.
จำนวนบัญชีทั้งหมด (บัญชี)	700,225 ²	797,326 ²	775,441	788,913	797,326	811,508	831,549	849,356	866,533	885,185	899,571	909,113	937,061	946,517	951,463
% YoY ของจำนวนบัญชีที่มีการซื้อขาย	12.6%	14.4%	48.7%	54.4%	43.6%	67.2%	44.1%	58.2%	59.1%	42.5%	68.6%	28.9%	25.0%	16.1%	9.7%
มูลค่าการซื้อขายเฉลี่ยต่อบัญชีที่มีการซื้อขาย (ล้านบาท)	3.50	3.37	3.66	3.66	3.14	4.74	4.31	5.10	3.80	4.10	4.50	3.93	3.39	3.96	3.44
% YoY ของมูลค่าการซื้อขายเฉลี่ยต่อบัญชีที่มีการซื้อขาย	-7.1%	-3.9%	7.6%	3.4%	9.9%	54.7%	13.0%	34.3%	35.6%	18.2%	41.9%	21.7%	9.0%	14.5%	-5.9%



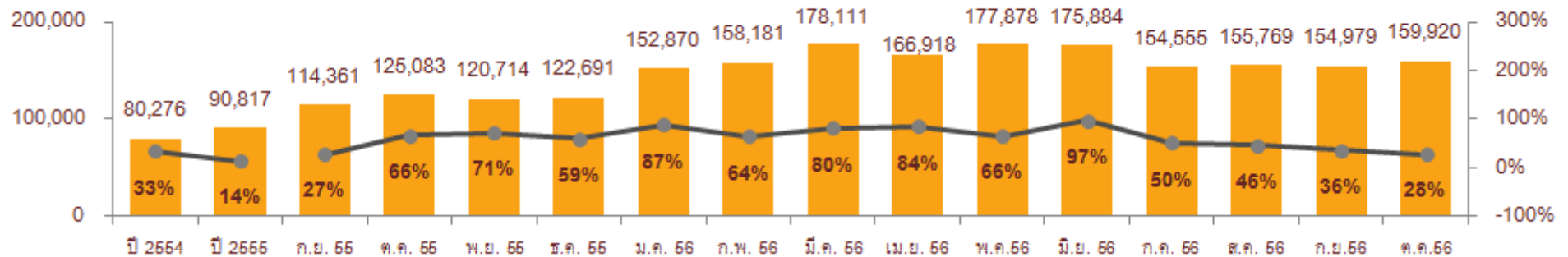
ที่มา: ตลท. หมายเหตุ: 1. เป็นค่าเฉลี่ยของทั้ง 12 เดือน 2. เป็นค่าของเดือนสุดท้ายของปี

ภาวะตลาดหลักทรัพย์ไทย

ในเดือนตุลาคม 2556 จำนวนบัญชี Internet ที่มีการซื้อขาย (active account) 159,920 บัญชี เพิ่มขึ้นจากเดือนกันยายน 2556 ขณะที่สัดส่วนมูลค่าการซื้อขายทาง Internet เพิ่มขึ้นเป็น 33.0% ของมูลค่าการซื้อขายรวม หรือ 57.8% ของมูลค่าการซื้อขายของนักลงทุนบุคคล

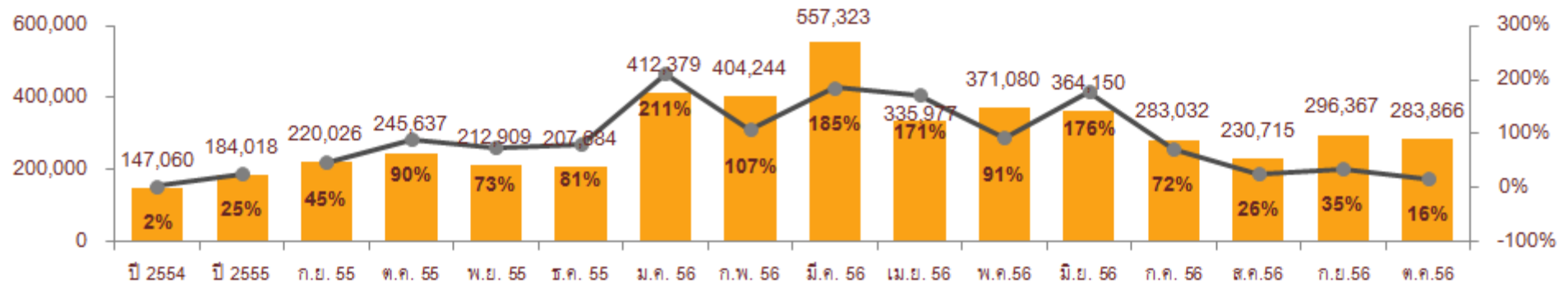
จำนวนบัญชี Internet ที่มีการซื้อขายในเดือน

จำนวนบัญชี (แกนซ้าย), %YoY (แกนขวา)



มูลค่าซื้อขายทาง Internet

มูลค่าซื้อขาย (ล้านบาท) (แกนซ้าย), %YoY (แกนขวา)



% มูลค่าซื้อขายทาง Internet	ปี 2554 ²	ปี 2555 ²	ต.ค. 55	พ.ย. 55	ธ.ค. 55	ม.ค. 56	ก.พ. 56	มี.ค. 56	เม.ย. 56	พ.ค. 56	มิ.ย. 56	ก.ค. 56	ส.ค. 56	ก.ย. 56	ต.ค. 56
ต่อมูลค่าการซื้อขายทั้งหมด	24.5%	27.9%	29.5%	26.9%	30.1%	32.3%	34.3%	36.4%	32.8%	31.7%	28.9%	29.3%	27.5%	30.4%	33.0%
ต่อมูลค่าการซื้อขายของนักลงทุนบุคคล	44.4%	50.7%	51.3%	52.5%	51.6%	51.9%	53.6%	54.0%	56.1%	55.0%	56.0%	57.3%	57.0%	57.1%	57.8%



ที่มา: ตลท. ข้อมูล ณ 13 กันยายน 2556 หมายเหตุ: 1. เป็นค่าเฉลี่ยของทั้ง 12 เดือน 2. คำนวณจากค่าเฉลี่ยรายเดือนของการซื้อขายผ่าน Internet หารด้วยค่าเฉลี่ยรายเดือนของการซื้อขายโดยรวม

ภาวะตลาดหลักทรัพย์ไทย: กองทุนตราสารทุน

ณ สิ้นเดือนพฤศจิกายน 2556 กองทุนรวมตราสารทุนที่ลงทุนในประเทศไทย (ไม่รวมกองทุนรวมวายุภักษ์) มีมูลค่าสินทรัพย์ภายใต้การบริหารเพิ่มขึ้น 13.8% จากสิ้นปี 2555

มูลค่าสินทรัพย์ภายใต้การบริหาร

ข้อมูล ณ 29 พฤศจิกายน 2556

ประเภทกองทุน	มูลค่าสินทรัพย์สุทธิ (ล้านบาท)						เปลี่ยนแปลง	% สัดส่วน
	ณ สิ้นปี		ณ สิ้นเดือน					
	2554	2555	ส.ค. 56	ก.ย. 56	ต.ค. 56	พ.ย. 56	พ.ย.56 / ธ.ค.55	พ.ย. 56
กองทุนรวมตราสารทุน	458,838	572,356	601,782	641,705	645,953	640,354	11.9%	23.7%
กองทุนรวมตราสารหนี้	1,241,802	1,575,929	1,597,138	1,591,946	1,617,688	1,633,223	3.6%	60.5%
กองทุนรวมผสม	60,401	86,808	83,736	89,319	91,676	91,842	5.8%	3.4%
กองทุนรวมอสังหาริมทรัพย์	101,944	139,528	185,964	186,113	189,008	190,472	36.5%	7.1%
กองทุนสาธารณูปโภค	-	-	63,994	70,294	70,630	70,994	n/a	2.6%
กองทุนอื่นๆ	62,790	84,284	74,183	72,945	72,268	71,432	-15.2%	2.6%
รวม	1,925,776	2,458,905	2,606,797	2,652,322	2,687,223	2,698,316	9.7%	100.0%
กองทุนรวมตราสารทุนจำแนกตามภูมิภาคที่ลงทุน								
กองทุนรวมตราสารทุนที่ลงทุนในประเทศไทย (ไม่รวมวายุภักษ์)	262,293	362,452	380,758	414,730	418,543	412,323	13.8%	64.4%
กองทุนรวมวายุภักษ์ (ครบอายุกองทุน 1 ธ.ค.56)	166,038	180,367	184,987	188,919	188,721	188,823	4.7%	29.5%
กองทุนรวมตราสารทุนที่ลงทุนในต่างประเทศ (FIF)	30,508	29,536	36,036	38,056	38,689	39,208	32.7%	6.1%
รวม	458,838	572,356	601,782	641,705	645,953	640,354	11.9%	100.0%
กองทุนรวมตราสารทุนจำแนกตามประเภทกองทุน								
กองทุนรวมตราสารทุน-หุ้นระยะยาว (LTF)	148,277	199,606	186,112	202,883	206,003	204,794	2.6%	32.0%
กองทุนรวมตราสารทุน-เพื่อการเลี้ยงชีพ (RMF)	25,885	38,505	42,158	46,453	46,908	46,512	20.8%	7.3%
กองทุนรวมตราสารทุนทั่วไป	118,639	153,878	188,525	203,450	204,321	200,225	30.1%	31.3%
กองทุนรวมวายุภักษ์ (ครบอายุกองทุน 1 ธ.ค.56)	166,038	180,367	184,987	188,919	188,721	188,823	4.7%	29.5%
รวม	458,838	572,356	601,782	641,705	645,953	640,354	11.9%	100.0%



ที่มา: รายงานข้อมูลกองทุนรวมรายสัปดาห์ สมาคมบริษัทจัดการลงทุน

หมายเหตุ ข้อมูล ณ สิ้นเดือน หมายถึงข้อมูล ณ สิ้นวันศุกร์สุดท้ายของแต่ละเดือน

* กองทุนสาธารณูปโภคประกาศ NAV ทุกวันทำการสุดท้ายของเดือน

ภาวะตลาดหลักทรัพย์ไทย: ตลาดสัญญาซื้อขายล่วงหน้า

ในเดือนพฤศจิกายน 2556 ตลาดสัญญาซื้อขายล่วงหน้า (TFEX) มีปริมาณสัญญาซื้อขายเฉลี่ยต่อวัน 50,713 สัญญา ลดลง 20.10% จากเดือนก่อนหน้า และในช่วง 11 เดือนแรกของปี 2556 TFEX มีปริมาณสัญญาซื้อขายเฉลี่ยต่อวัน 68,919 สัญญา เพิ่มขึ้น 57.38% จากช่วงเดียวกันของปีก่อน ที่สำคัญจาก Single Stock Futures และ SET50 Index Futures

ปริมาณสัญญาซื้อขายเฉลี่ยต่อวัน จำแนกตามประเภทอนุพันธ์

หน่วย: สัญญา

	ปี 55 (ม.ค. - พ.ย.)	ปี 56 (ม.ค. - พ.ย.)	ไตรมาส 1/56	ไตรมาส 2/56	ไตรมาส 3/56	ส.ค.56	ก.ย.56	ต.ค.56	พ.ย.56	% MOM ³	% YOY ⁴
Existing Products											
SET50 Index Futures	16,611	23,482	20,189	29,290	25,603	24,521	28,017	17,241	17,065	-1.02%	41.36%
SET50 Index Options	222	266	185	423	252	180	340	167	213	27.54%	19.82%
Single Stock Futures	8,545	34,702	41,626	39,830	24,257	19,742	29,100	38,263	27,457	-28.24%	306.11%
50 Baht Gold Futures	4,258	2,344	3,982	2,452	1,438	1,803	1,303	1,366	950	-30.45%	-44.95%
10 Baht Gold Futures	10,673	6,925	9,710	6,712	5,516	6,611	5,575	5,942	4,552	-23.39%	-35.12%
Interest Rate Futures	-	-	-	-	-	-	-	-	-	n.a.	n.a.
Silver Futures ¹	59	5	14	6	1	1	-	-	-	n.a.	-91.53%
Brent Crude Oil ¹	616	196	322	199	127	127	139	114	109	-4.39%	-68.18%
New Products in 2012 - 2013											
USD Futures ¹	2,982	998	1,091	1,360	997	1,079	1,274	375	367	-2.13%	-66.53%
Sector Index ¹	7	-	-	-	-	-	-	-	-	n.a.	n.a.
All Products ²	43,792	68,919	77,118	80,272	58,190	54,065	65,748	63,467	50,713	-20.10%	57.38%

หมายเหตุ: New Products หมายถึง Product ใหม่ที่เริ่มซื้อขายในปีนั้นๆ

¹ คำนวณจากปริมาณการซื้อขาย / จำนวนวันทำการนับจากวันเริ่มซื้อขายของตราสารนั้นๆ

² คำนวณจากผลรวมของปริมาณการซื้อขายรวมของตราสารอนุพันธ์แต่ละผลิตภัณฑ์ / จำนวนวันทำการของแต่ละผลิตภัณฑ์

³ คำนวณจากปริมาณการซื้อขายเฉลี่ยต่อวันของเดือนตุลาคม 2556 เทียบกับเดือนพฤศจิกายน 2556

⁴ คำนวณจากปริมาณการซื้อขายเฉลี่ยต่อวันในช่วง 11 เดือนแรกของปี 2555 เทียบกับในช่วง 11 เดือนแรกของปี 2556



ที่มา: SETSMART

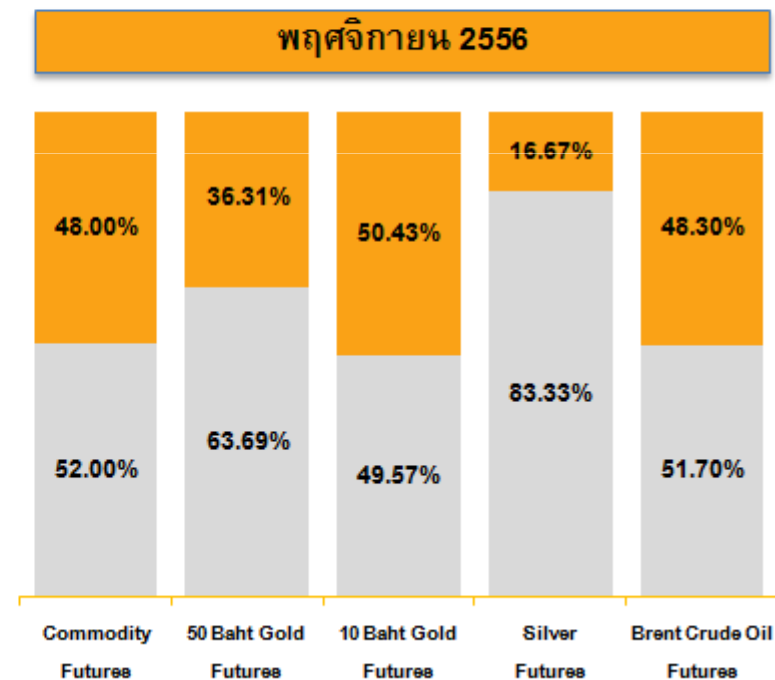
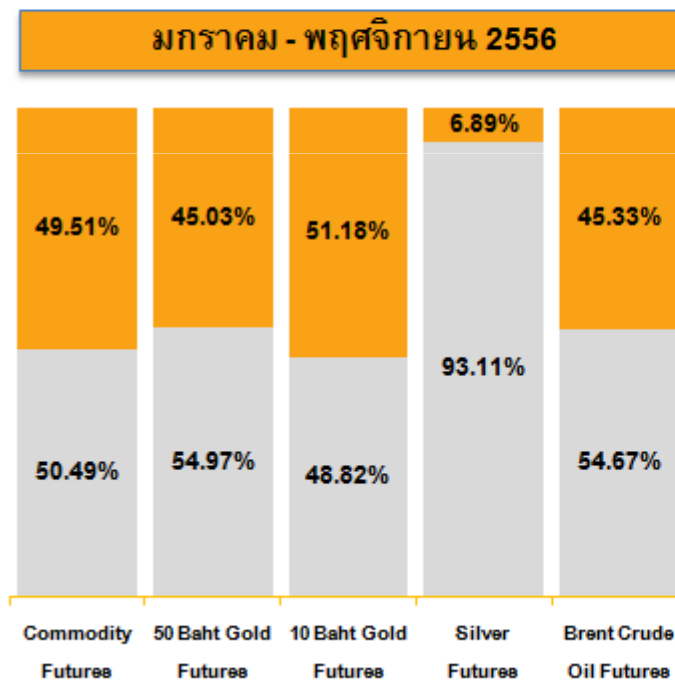
ภาวะตลาดหลักทรัพย์ไทย: ตลาดสัญญาซื้อขายล่วงหน้า

ในเดือนพฤศจิกายน 2556 มีการซื้อขาย Commodity Futures ในช่วง Night Session อยู่ที่ 48.00% ของปริมาณการซื้อขายรวม ลดลงจาก 49.21% ในเดือนก่อน และในช่วง 11 เดือนแรกของปี 2556 การซื้อขาย Commodity Futures ในช่วง Night Session อยู่ที่ 49.51% ของปริมาณการซื้อขายรวม ลดลงจาก 49.73% จากช่วงเดียวกันของปีก่อน

ปริมาณการซื้อขาย Commodity Futures จำแนกตามช่วงเวลาซื้อขาย

■ สัดส่วนปริมาณการซื้อขาย Night Session
 ■ สัดส่วนปริมาณการซื้อขาย Day Session

หน่วย: ร้อยละ



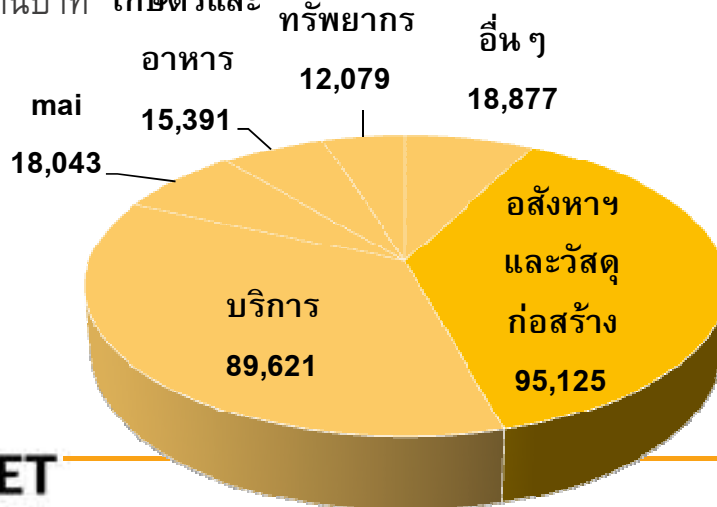
การระดมทุนของบริษัทจดทะเบียน

ในเดือนพฤศจิกายน 2556 บริษัทจดทะเบียนใน SET และ mai มีการระดมทุนรวม 30,176 ล้านบาท แยกเป็นการระดมทุนแรก 7,632 ล้านบาท และระดมทุนตลาดรอง 22,544 ล้านบาท สำหรับในช่วง 11 เดือนแรกของปี 2556 มีมูลค่าการระดมทุนสะสมทั้งสิ้น 249,136 ล้านบาท เพิ่มขึ้น 73% จากปีก่อนหน้า

ประเภทการระดมทุน	11 เดือนแรก	11 เดือนแรก	% yoy	รายไตรมาส			รายเดือน			
	ปี 2555	ปี 2556		1/2556	2/2556	3/2556	ก.ย. 56	ต.ค. 56	พ.ย. 56	% mom
ตลาดแรกจากประชาชนทั่วไป	44,659	117,830	163.85	3,917	79,760	26,180	7,412	342	7,632	2,131.24
ระดมทุนตลาดรองจากประชาชนทั่วไป	9,120	3,962	-56.56	192	1,130	0	0	0	2,640	0.00
ระดมทุนตลาดรองจากกลุ่มบุคคลวงจำกัด	16,519	22,500	36.20	1,734	15,545	3,157	519	1,715	350	-79.61
ระดมทุนตลาดรองจากผู้ถือหุ้นที่มีสิทธิแปลงสภาพ	130	2,096	1,516.98	37	1,809	211	13	38	0	-100.00
ระดมทุนตลาดรองโดยใช้ใบสำคัญแสดงสิทธิ	7,640	23,980	213.86	9,723	11,545	2,301	1,924	67	344	415.37
ระดมทุนตลาดรองจากผู้ถือหุ้นเดิม	65,353	78,768	20.53	10,260	40,586	7,592	1,822	1,120	19,210	1,615.30
รวมทั้งหมด	143,421	249,136	73.71	25,864	150,376	39,440	11,689	3,281	30,176	819.69

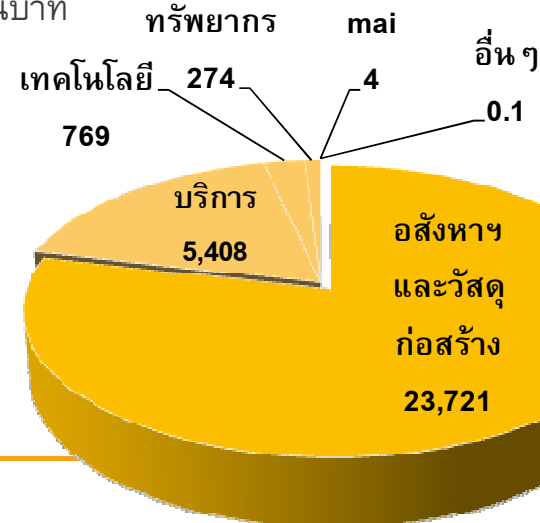
มูลค่าการระดมทุนในช่วง 11 เดือนแรกปี 2556 (รายอุตสาหกรรม)

หน่วย: ล้านบาท



มูลค่าการระดมทุนในเดือน พ.ย. 2556 (รายอุตสาหกรรม)

หน่วย: ล้านบาท





The Stock Exchange of Thailand



The Stock Exchange of Thailand

APPENDIX

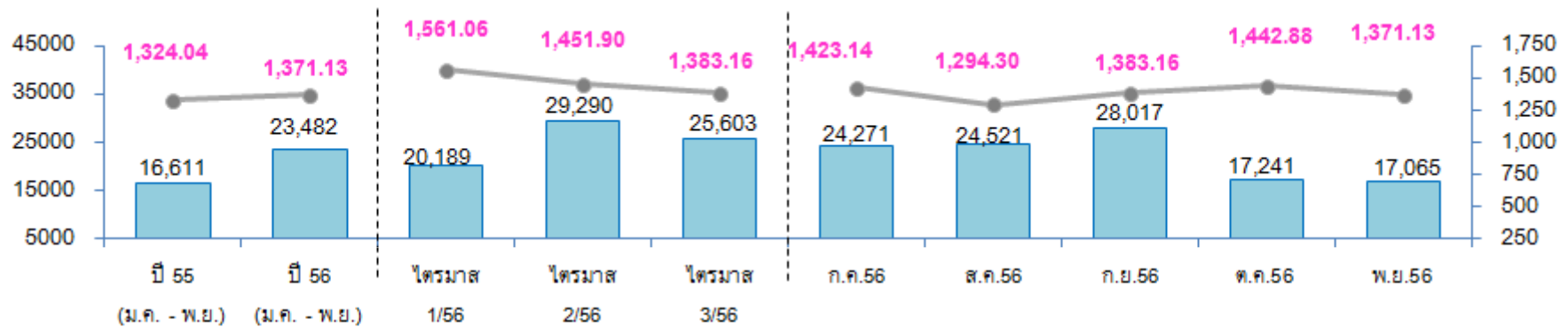
ภาวะตลาดหลักทรัพย์ไทย: ตลาดสัญญาซื้อขายล่วงหน้า

ในเดือนพฤศจิกายน 2556 ทั้ง SET50 Index Futures และ Single Stock Futures มีปริมาณสัญญาซื้อขายเฉลี่ยต่อวันลดลงจากเดือนก่อน อย่างไรก็ตาม ในช่วง 11 เดือนแรกของปี 2556 ทั้ง 2 ผลิตภัณฑ์มีปริมาณสัญญาซื้อขายเฉลี่ยต่อวันเพิ่มขึ้นจากช่วงเดียวกันของปีก่อน

ปริมาณสัญญาซื้อขายเฉลี่ยต่อวันของ SET50 Index Futures

■ SET50 Index Futures — SET Index ณ สิ้นงวด

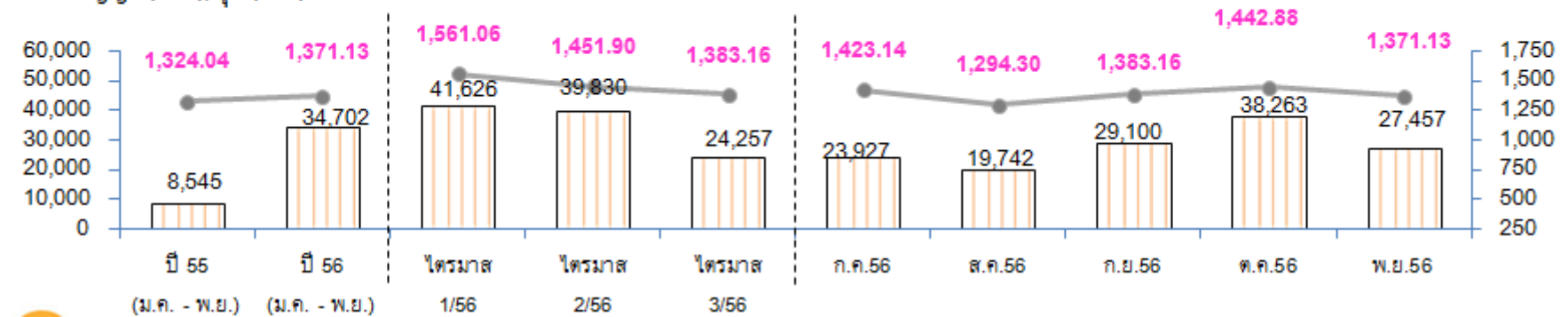
หน่วย: สัญญา (ขาย), จุด (ขวา)



ปริมาณสัญญาซื้อขายเฉลี่ยต่อวันของ Single Stock Futures

■ Single Stock Futures — SET Index ณ สิ้นงวด

หน่วย: สัญญา (ขาย), จุด (ขวา)



ที่มา: SETSMART

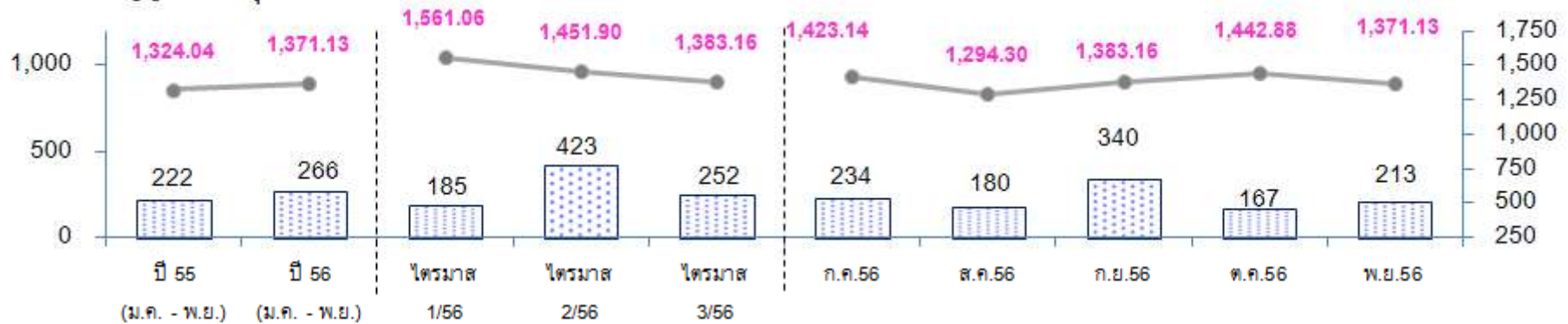
ภาวะตลาดหลักทรัพย์ไทย: ตลาดสัญญาซื้อขายล่วงหน้า

ในเดือนพฤศจิกายน 2556 ปริมาณสัญญาซื้อขายเฉลี่ยต่อวันของ SET50 Index Options เพิ่มขึ้น ขณะที่ Gold Futures ลดลงจากเดือนก่อน และสำหรับในช่วง 11 เดือนแรกของปี 2556 SET50 Index Options มีปริมาณสัญญาซื้อขายเฉลี่ยต่อวันเพิ่มขึ้น ขณะที่ Gold Futures มีปริมาณสัญญาซื้อขายเฉลี่ยต่อวันลดลง เมื่อเทียบกับช่วงเดียวกันของปีก่อน

ปริมาณสัญญาซื้อขายเฉลี่ยต่อวันของ SET50 Index Options

SET50 Index Options SET Index ณ สิ้นงวด

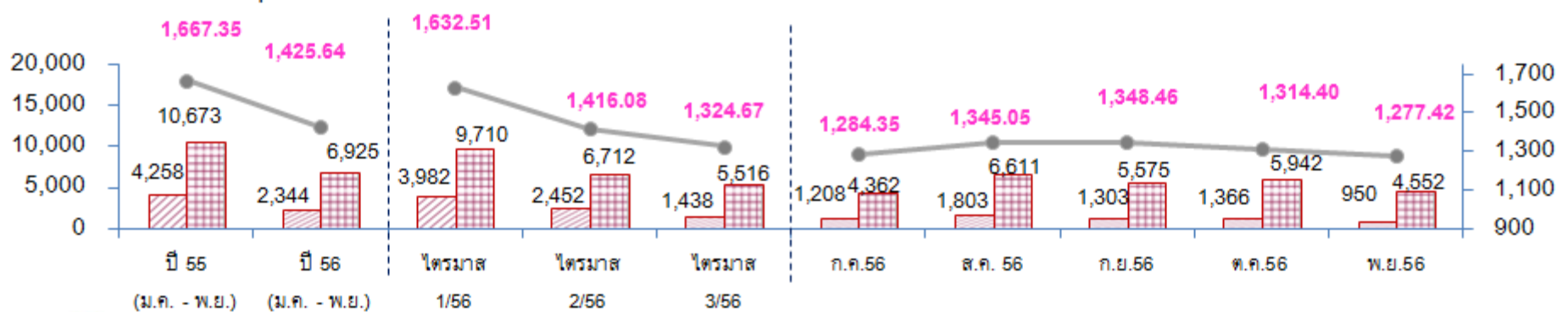
หน่วย: สัญญา (ซ้าย), จุด (ขวา)



ปริมาณสัญญาซื้อขายเฉลี่ยต่อวันของ Gold Futures

10 Baht Gold Futures 50 Baht Gold Futures London Gold A.M. Fixing price (ราคาเฉลี่ยต่อวันต่อ troy ounce)

หน่วย: สัญญา (ซ้าย), จุด (ขวา)



ที่มา: SETSMART