
สรุปภาวะตลาดหลักทรัพย์และการซื้อขายหลักทรัพย์ประจำเดือนสิงหาคม 2556

ในเดือนสิงหาคม 2556 ตลาดหุ้นโลกโดยเฉพาะในกลุ่มประเทศเกิดใหม่ (emerging market) รวมถึงตลาดหุ้นไทย ได้รับผลกระทบจากแนวโน้มที่จะมีการปรับลดวงเงินนโยบายการเงินแบบผ่อนคลายเป็นของสหรัฐอเมริกา และตัวเลขเศรษฐกิจจีนซึ่งมีแนวโน้มขยายตัวในอัตราลดลง ประกอบกับตัวเลขจีดีพีของไทยในไตรมาส 2/2556 เติบโตต่ำกว่าที่ธนาคารแห่งประเทศไทยคาดการณ์ไว้ และการปรับลดประมาณการในปี 2556 ลงจากปัจจัยด้านการบริโภคภาคเอกชนชะลอตัวและการส่งออกที่ฟื้นตัวช้า ส่งผลให้ดัชนีตลาดหลักทรัพย์ไทยปรับลดลงมากที่สุดเมื่อเทียบกับในภูมิภาค โดยณ สิ้นเดือนสิงหาคม 2556 SET Index ปิดที่ 1,294.30 จุด ลดลง 7.01% จากสิ้นปี 2555 ด้านภาวะการซื้อขายหลักทรัพย์ของไทย เป็นไปในทิศทางเดียวกับตลาดหลักทรัพย์อื่นในภูมิภาค คือมีมูลค่าซื้อขายเฉลี่ยต่อวัน 40,003 ล้านบาท ปรับลดลง 12.93% จากเดือนก่อนหน้า และผู้ลงทุนต่างชาติมีสถานะขายสุทธิ ด้านตลาดสัญญาซื้อขายล่วงหน้า มีปริมาณการซื้อขายเฉลี่ยต่อวัน 54,065 สัญญา ลดลงเล็กน้อยจากเดือนก่อนหน้า

สรุปตัวเลขที่สำคัญ

ภาวะตลาดหลักทรัพย์ไทย

- ณ สิ้นเดือนสิงหาคม 2556 ดัชนีตลาดหลักทรัพย์ (SET Index) ปิดที่ 1,294.30 จุด ปรับลดลง 7.01% จากสิ้นปี 2555 และลดลง 9.05% จากสิ้นเดือนก่อนหน้า ซึ่งเป็นการปรับลดลงมากที่สุดในภูมิภาค
- Market capitalization ของ SET และ mai ปรับตามทิศทางดัชนีตลาดหลักทรัพย์ โดยของ SET อยู่ที่ 11,286,883 ล้านบาท ลดลง 8.64% จากเดือนก่อน และลดลง 4.60% จากสิ้นปี 2555 ขณะที่ของ mai อยู่ที่ 153,002 ล้านบาท ลดลง 14.42% จากเดือนก่อน แต่เพิ่มขึ้น 15.02% จากสิ้นปี 2555
- Forward P/E ratio ของ SET อยู่ที่ 12.57 เท่า ลดลงจาก 13.51 เท่าในเดือนก่อนหน้า และต่ำกว่าระดับค่าเฉลี่ยของภูมิภาคที่ 13.08 เท่า สำหรับ mai อยู่ที่ 14.33 เท่า ลดลงจาก 16.91 เท่าในเดือนก่อนหน้า
- อัตราเงินปันผลตอบแทนของ SET อยู่ที่ 3.36% สูงกว่าค่าเฉลี่ยของภูมิภาคที่ 2.88% และ mai อยู่ที่ 1.98%
- ในเดือนสิงหาคม 2556 มูลค่าการซื้อขายเฉลี่ยต่อวันรวมของ SET และ mai อยู่ที่ 40,003 ล้านบาท ลดลง 12.93% จากเดือนก่อน แต่เพิ่มขึ้น 36.23% จากช่วงเดียวกันของปีก่อน ส่งผลให้ในช่วงเดือนมกราคม - สิงหาคม 2556 มีมูลค่าการซื้อขายเฉลี่ยต่อวันรวมอยู่ที่ 56,716 ล้านบาท เพิ่มขึ้น 89.99% จากช่วงเดียวกันของปีก่อน
- ในเดือนสิงหาคม 2556 ผู้ลงทุนทุกกลุ่มมีมูลค่าการซื้อขายเฉลี่ยต่อวันลดลงจากเดือนก่อน
- ด้านสัดส่วนมูลค่าการซื้อขายแยกตามกลุ่มผู้ลงทุน พบว่า ผู้ลงทุนต่างประเทศและบริษัทหลักทรัพย์มีสัดส่วนมูลค่าการซื้อขายสูงขึ้น ขณะที่ผู้ลงทุนบุคคลในประเทศมีสัดส่วนมูลค่าการซื้อขายอยู่ที่ 48.18% ของมูลค่าการซื้อขายรวม ซึ่งเป็นสัดส่วนที่ต่ำสุดในรอบ 76 เดือน นับจากเดือนพฤษภาคม 2550 (เมษายน 2550 อยู่ที่ 46.14%)
- ผู้ลงทุนต่างประเทศขายสุทธิ ใน SET และ mai รวม 39,994 ล้านบาท และในช่วง 8 เดือนแรกของปี 2556 ผู้ลงทุนต่างประเทศและบริษัทหลักทรัพย์ขายสุทธิที่ 115,837 ล้านบาท และ 10,787 ล้านบาท ตามลำดับ ขณะที่ผู้ลงทุนสถาบันในประเทศและผู้ลงทุนบุคคลในประเทศเป็นผู้ซื้อสุทธิที่ 70,975 ล้านบาท และ 55,649 ล้านบาท ตามลำดับ

- ด้านการระดมทุน บริษัทจดทะเบียน มีมูลค่าการระดมทุนรวม 17,519 ล้านบาท โดยส่วนใหญ่เป็นการระดมทุนในตลาดแรก (IPO) 13,428 ล้านบาท จากการเข้าจดทะเบียนของ 3 บริษัทใหม่ และ 1 กองทุนรวมอสังหาริมทรัพย์ ขณะที่มีการระดมทุนในตลาดรอง 4,091 ล้านบาท สำหรับในช่วง 8 เดือนแรกของปี 2556 มีมูลค่าการระดมทุนรวมทั้งสิ้น 203,569 ล้านบาท เพิ่มขึ้น 175.78% จากช่วงเดียวกันของปีก่อน

ภาวะตลาดสัญญาซื้อขายล่วงหน้า

- ในเดือนสิงหาคม 2556 ตลาดสัญญาซื้อขายล่วงหน้า (TFEX) มีปริมาณสัญญาซื้อขายเฉลี่ยต่อวัน 54,065 สัญญา ลดลงเล็กน้อยจากเดือนก่อน แต่เพิ่มขึ้น 28.61% จากช่วงเดียวกันของปีก่อน และในช่วงเดือนมกราคม - สิงหาคม 2556 มีปริมาณสัญญาซื้อขายเฉลี่ยต่อวัน 72,409 สัญญา เพิ่มขึ้น 65.23% จากปี 2555 ซึ่งอยู่ที่ 43,823 สัญญา
- 50 Baht Gold Futures และ 10 Baht Gold Futures มีปริมาณสัญญาซื้อขายเฉลี่ยต่อวันเพิ่มขึ้น 49.25% และ 51.56% จากเดือนก่อนหน้าตามลำดับ ส่วนหนึ่งเป็นผลจากราคาทองคำในตลาดโลกปรับเพิ่มขึ้น

ตารางแนบ 1 สถิติที่สำคัญของตลาดหลักทรัพย์แห่งประเทศไทย

ข้อมูลสิ้นสุด 31 กรกฎาคม 2556	2555	ปี 2556 (YTD)	ไตรมาส 1/2556	ไตรมาส 2/2556	ม.ค.2556	ก.พ.2556	มี.ค.2556	เม.ย.2556	พ.ค.2556	มิ.ย.2556	ก.ค.2556
ข้อมูลตลาด SET											
ดัชนีตลาด (SET Index)	1,391.93	1,423.14	1,561.06	1,451.90	1,474.20	1,541.58	1,561.06	1,597.86	1,562.07	1,451.90	1,423.14
อัตราเงินปันผลตอบแทนของตลาด (Dividend Yield) (%)	2.98	2.98	2.69	2.93	2.81	2.58	2.69	2.65	2.73	2.93	2.98
Historical P/E ของตลาด (เท่า) ^{1/}	18.25	16.14	18.23	16.47	19.26	19.19	18.23	18.82	17.72	16.47	16.14
P/BV ของตลาด (เท่า)	2.41	2.27	2.54	2.31	2.55	2.56	2.54	2.62	2.48	2.31	2.27
มูลค่าการซื้อขาย (ล้านบาท) ^{AC}	7,615,637.96	8,007,602.46	3,754,089.54	3,320,421.15	1,198,508.46	1,117,938.26	1,437,642.82	984,014.57	1,129,395.10	1,207,011.48	933,091.77
มูลค่าการซื้อขายเฉลี่ยต่อวัน	31,084.24	56,391.57	60,549.83	56,278.32	54,477.66	58,838.86	68,459.18	51,790.24	56,469.76	60,350.57	44,432.94
หลักทรัพย์จดทะเบียน (หลักทรัพย์)	948	1,045	993	1,053	988	1,015	993	991	1,033	1,053	1,045
บริษัทที่เข้าจดทะเบียนใหม่ ^{AC}	8	6	1	3	-	1	-	-	2	1	2
มูลค่าหลักทรัพย์ของบริษัทที่เข้าจดทะเบียนใหม่ (ล้านบาท) ^{2/}	58,019	57,493.00	1,500.00	29,693.00	-	1,500.00	-	-	13,443.00	16,250.00	26,300.00
มูลค่าการระดมทุนของหลักทรัพย์จดทะเบียนเข้าใหม่ (ล้านบาท) ^{3/}	15,471	12,026.50	412.50	6,274.00	-	412.50	-	-	3,024.00	3,250.00	5,340.00
บริษัทจดทะเบียนที่ถูกเพิกถอน ^{AC}	4	-	-	-	-	-	-	-	-	-	-
บริษัทจดทะเบียนที่มีการย้ายจากตลาด mai เข้าตลาด SET	2	1	-	1	-	-	-	1	-	-	-
มูลค่าหลักทรัพย์ (Market Capitalization) (ล้านบาท)	11,831,448.07	12,354,542.58	13,286,911.96	12,528,842.30	12,542,769.89	13,137,899.16	13,286,911.96	13,649,631.54	13,432,161.98	12,528,842.30	12,354,542.58
ข้อมูลตลาด mai											
ดัชนีตลาด mai	415.68	389.35	484.28	392.21	453.14	469.25	484.28	507.79	471.61	392.21	389.35
อัตราเงินปันผลตอบแทนของตลาด (Dividend Yield) (%)	1.58	1.45	1.33	1.47	1.20	1.27	1.33	1.28	1.35	1.47	1.45
Historical P/E ของตลาด	22.80	24.98	31.72	24.63	29.61	29.67	31.72	34.07	28.44	24.63	24.98
P/BV ของตลาด	3.24	3.46	4.31	3.41	4.27	4.28	4.31	4.54	3.60	3.41	3.46
มูลค่าการซื้อขาย (ล้านบาท) ^{AC}	298,928.56	397,112.34	229,879.73	135,534.95	77,470.39	60,960.40	91,448.94	39,185.73	42,159.62	54,189.60	31,697.66
มูลค่าการซื้อขายเฉลี่ยต่อวัน	1,220.12	2,796.57	3,707.74	2,297.20	3,521.38	3,208.44	4,354.71	2,062.41	2,107.98	2,709.48	1,509.41
หลักทรัพย์จดทะเบียน (หลักทรัพย์)	100	116	108	113	101	106	108	107	109	113	116
บริษัทที่เข้าจดทะเบียนใหม่ ^{AC}	10	7	4	3	1	1	2	-	2	1	-
มูลค่าหลักทรัพย์ของบริษัทที่เข้าจดทะเบียนใหม่ (ล้านบาท) ^{2/}	10,187	39,871.50	22,329.50	17,542.00	20,515.00	808.00	1,006.50	-	1,582.00	15,960.00	-
มูลค่าการระดมทุนของหลักทรัพย์จดทะเบียนเข้าใหม่ (ล้านบาท) ^{3/}	2,207	6,714.70	3,504.50	3,210.20	3,080.00	168.00	256.50	-	417.20	2,793.00	-
บริษัทจดทะเบียนที่ถูกเพิกถอน ^{AC}	-	-	-	-	-	-	-	-	-	-	-
บริษัทจดทะเบียนที่มีการย้ายจากตลาด mai เข้าตลาด SET	2	1	-	1	-	-	-	1	-	-	-
มูลค่าหลักทรัพย์ (Market Capitalization) (ล้านบาท)	133,017.08	178,788.42	188,428.29	174,137.36	174,031.41	183,174.99	188,428.29	189,878.43	184,016.32	174,137.36	178,788.42

ตารางแนบ 1 สถิติที่สำคัญของตลาดหลักทรัพย์แห่งประเทศไทย

ข้อมูลสิ้นสุด 31 กรกฎาคม 2556	2555	ปี 2556 (YTD)	ไตรมาส 1/2556	ไตรมาส 2/2556	ม.ค.2556	ก.พ.2556	มี.ค.2556	เม.ย.2556	พ.ค.2556	มิ.ย.2556	ก.ค.2556
ข้อมูลตลาด SET & mai											
สัดส่วนมูลค่าการซื้อขายจำแนกตามนักลงทุน ^{AC}	100.00%	100.00%	100.00%	100.00%	100.00%	100.00%	100.00%	100.00%	100.00%	100.00%	100.00%
นักลงทุนรายย่อย	54.99%	59.47%	64.77%	55.66%	62.22%	63.96%	67.52%	58.52%	57.58%	51.56%	51.20%
นักลงทุนต่างประเทศ	24.24%	20.32%	17.80%	22.33%	19.27%	17.53%	16.77%	22.12%	21.75%	23.03%	23.54%
นักลงทุนสถาบันในประเทศ	7.78%	8.14%	7.58%	8.28%	8.18%	8.26%	6.57%	7.37%	7.88%	9.38%	9.92%
บริษัทหลักทรัพย์	13.00%	12.08%	9.85%	13.74%	10.34%	10.24%	9.14%	11.99%	12.79%	16.04%	15.34%
มูลค่าซื้อขายสุทธิ (Net Buying Position) ^{AC}											
นักลงทุนรายย่อย	-59,165.59	21,552.74	-33,980.30	13,420.33	-17,363.98	2,704.13	-19,320.45	13,063.90	4,386.53	29,950.20	8,132.41
นักลงทุนต่างประเทศ	76,896.93	-75,843.12	3,906.96	-76,445.80	14,936.51	-17,229.21	6,199.66	-19,829.84	-5,115.17	-55,407.74	602.68
นักลงทุนสถาบันในประเทศ	-24,916.12	59,522.93	31,899.95	69,896.18	4,107.76	15,358.15	12,434.04	6,334.74	3,655.06	28,006.43	-10,373.25
บริษัทหลักทรัพย์	7,184.77	-5,232.55	-1,826.60	-6,870.71	-1,680.28	-833.06	686.74	431.21	-2,926.41	-2,548.90	1,638.16
มูลค่าการซื้อขายเฉลี่ยต่อวัน	32,304.36	59,188.14	64,257.57	64,257.57	57,999.04	62,047.30	72,813.89	53,852.65	58,577.74	63,060.05	45,942.35
มูลค่าหลักทรัพย์ (Market Capitalization) (ล้านบาท)	11,964,465.15	12,533,331.00	13,475,340.25	13,475,340.25	12,716,801.30	13,321,074.15	13,475,340.25	13,839,509.97	13,616,178.30	12,702,979.66	12,533,331.00

หมายเหตุ:

- 1/ Historical P/E คำนวณจากราคาตลาดต่อหุ้น / กำไรสุทธิต่อหุ้นประจำงวด 12 เดือนของหุ้น
- 2/ คำนวณจากราคาเสนอขายต่อประชาชนครั้งแรก (IPO Price) * จำนวนหุ้นจดทะเบียน
- 3/ คำนวณจากราคาเสนอขายต่อประชาชนครั้งแรก (IPO Price) * จำนวนหุ้นจดทะเบียนที่เสนอขาย

AC/ หมายถึง คำนวณจากมูลค่าสะสมในช่วงเวลานั้นๆ และสำหรับข้อมูลที่ไม่ระบุ หมายถึง ข้อมูล ณ สิ้นระยะเวลานั้นๆ

ที่มา: ตลาดหลักทรัพย์แห่งประเทศไทย

สรุปภาวะตลาดหลักทรัพย์ เดือนกรกฎาคม 2556

14 สิงหาคม 2556

ในเดือนกรกฎาคม 2556 ดัชนีตลาดหลักทรัพย์ไทยค่อนข้างผันผวน ขณะที่มูลค่าซื้อขายต่อวันลดลงจากเดือนที่ผ่านมา โดยสิ้นปีจยที่เกี่ยวข้องดังนี้

- (-) ผู้ลงทุนหรือความชัดเจนของการปรับนโยบายการผ่อนคลายทางการเงินของธนาคารกลางสหรัฐ
- (-) การชะลอตัวของเศรษฐกิจ
- (+) ผลประกอบการไตรมาส 2/2556 ของบริษัทจดทะเบียน
- (-) ความไม่แน่นอนทางการเมือง

หัวข้อการนำเสนอ

สรุปภาพรวมตลาดหลักทรัพย์ไทยเทียบกับต่างประเทศ

สรุปภาวะตลาดหลักทรัพย์ไทย

การระดมทุนของบริษัทจดทะเบียน



3

ภาพรวมตลาดหลักทรัพย์ไทยเทียบกับต่างประเทศ

ในเดือนกรกฎาคม 2556 ดัชนีตลาดหลักทรัพย์ไทยปรับตัวในทิศทางเดียวกับตลาดหลักทรัพย์อื่นในภูมิภาค อย่างไรก็ตาม ไม่แน่นอนหนทางการเชื่อมโยงทำให้ดัชนีตลาดหลักทรัพย์ไทยปรับลดลงในอัตราเร่งเพิ่มขึ้นในสัปดาห์สุดท้ายของเดือน

การเปลี่ยนแปลงของดัชนีตลาดหลักทรัพย์

หน่วย: ร้อยละ; เทียบฐาน 100 ณ 28 ธ.ค.2555

18 ก.ค. 2556 Ben Bernanke
ประธานธนาคารกลางสหรัฐ (เฟด)
แถลงต่อสภาองการสว้างจะยุติคว่ำ
เสี่ยงเศรษฐกิจสหรัฐขึ้น



ที่มา : Bloomberg; World: MSCI world index, Emerging markets: MSCI emerging markets index, BRIC: MSCI BRIC index

4

การปรับประมาณการเศรษฐกิจโลกและประเทศไทย ปี 2556

ธนาคารแห่งประเทศไทยปรับลดประมาณการอัตราการขยายตัวทางเศรษฐกิจปี 2556 ลงจาก 5.1% เป็น 4.2% โดยการปรับลดภาคเอกชนให้มั่งคั่งลงต่อปีหลังจากที่เริ่มฟื้นมาจากจากผลของนโยบายภาครัฐ ประกอบกับการส่งออกที่ฟื้นตัวช้าจากเศรษฐกิจจีนที่ชะลอตัว

การปรับประมาณการเศรษฐกิจของธนาคารแห่งประเทศไทย และ The International Monetary Fund (IMF)²

หน่วย: ร้อยละ

	2556	2557
Thailand¹	4.2 (5.1)	5.0 (5.0)
อุปสงค์ภายในประเทศ	3.9	5.1
การบริโภคภาคเอกชน	3.4	3.5
การลงทุนภาคเอกชน	2.0	9.9
การอุปโภคภาครัฐ	4.2	3.5
การลงทุนภาครัฐ	15.6	8.3
ปริมาณการส่งออกสินค้าและบริการ	5.8	8.0
ปริมาณการนำเข้าสินค้าและบริการ	5.8	8.4
Developing Asia²	6.9 (7.2)	7.0 (7.3)
China²	7.8 (8.1)	7.7 (8.3)

หมายเหตุ: () ตัวเลขจากรายงานนโยบายการเงินฉบับเดือนเมษายน 2556 และ World Economics Outlook (April 2013)

ที่มา: The International Monetary Fund เดือนกรกฎาคม 2556 และ ธนาคารแห่งประเทศไทย เดือนกรกฎาคม 2556



ภาพรวมตลาดหลักทรัพย์ไทยเทียบกับต่างประเทศ

ในช่วง 7 เดือนแรกของปี 2556 นักลงทุนต่างประเทศขายสุทธิ 2,507 ล้านบาทหรือสุทธิในตลาดหลักทรัพย์ไทยเช่นเดียวกับในตลาดหลักทรัพย์อินโดนีเซีย และเกาหลีใต้

มูลค่าการซื้อขายหลักทรัพย์สุทธิของนักลงทุนต่างชาติประเทศในตลาดหลักทรัพย์ที่สี่ใหญ่ภูมิภาค

หน่วย: ล้านดอลลาร์สหรัฐ

	มูลค่าซื้อขายสุทธิ (รายปี)	มูลค่าซื้อขายสุทธิ (รายไตรมาส)			มูลค่าซื้อขายสุทธิ (รายเดือน)					
		2/2555	1/2556	2/2556	ม.ย.	พ.ค.	ม.ย.	ก.ค.	ม.ค.-ก.ค.	
THAILAND	-167	2,504	-612	124	-2,648	-681	-1,799	17	-2,507	
INDONESIA	2,789	1,703	-873	1,937	-1,992	74	-32	-2,035	-253	-308
PHILIPPINES	1,405	2,548	1,235	1,005	491	284	448	-241	129	1,625
VIETNAM	95	154	-61	179	-1	10	61	-73	-15	163
TAIWAN	-9,139	4,904	-5,701	841	-705	1,083	2,161	-3,949	2,755	2,891
INDIA	-647	24,474	-350	9,955	3,096	1,000	3,859	-1,764	-1,015	12,036
KOREA	-5,941	15,069	-4,309	-1,854	-6,181	-2,590	907	-4,498	853	-7,183

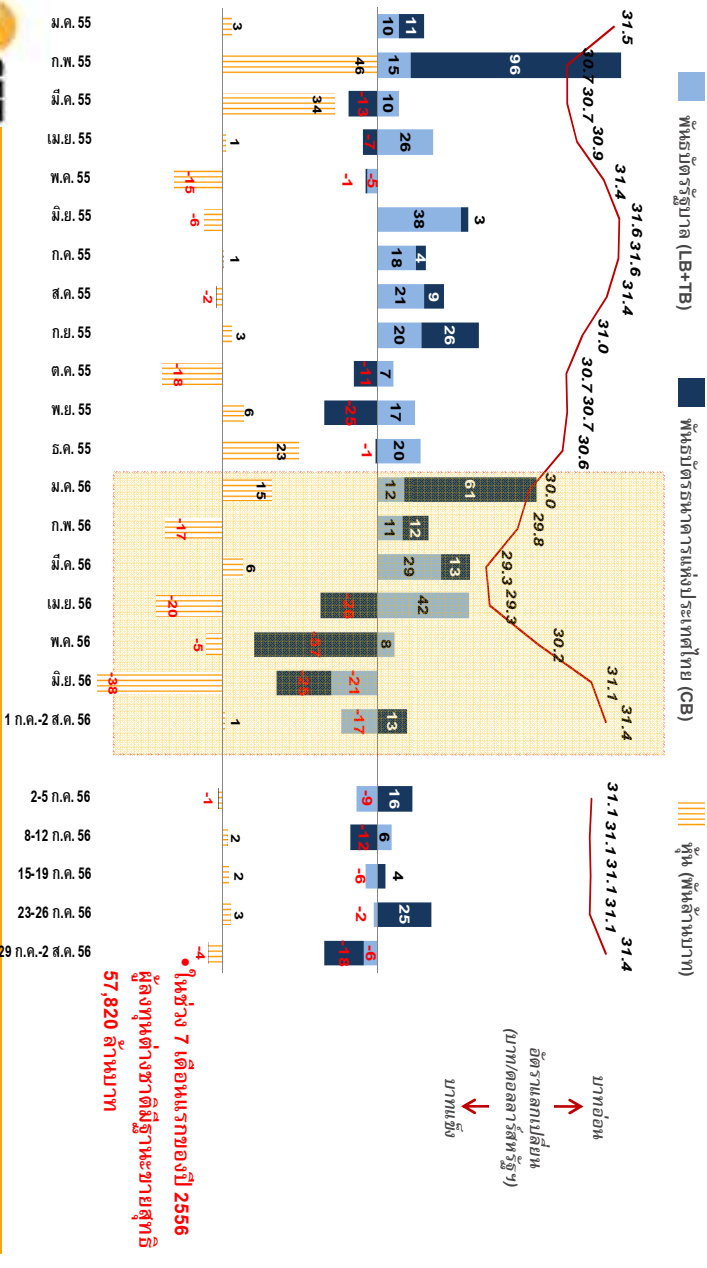


ที่มา: Bloomberg หมายเหตุ: ไม่นับรวมข้อมูลการซื้อขายในตลาดหลักทรัพย์ เอ็ม เอ ไอ

ภาพรวมตลาดหลักทรัพย์ไทยเทียบกับต่างประเทศ

ในเดือนกรกฎาคม 2556 ผู้ลงทุนต่างชาติเริ่มกลับมาซื้อสุทธิในตลาดพันธบัตรและตลาดหุ้น

มูลค่าซื้อขายสุทธิในพันธบัตรและหุ้นของผู้ลงทุนต่างชาติรายเดือน (ตั้งแต่ต้นปี 2555)

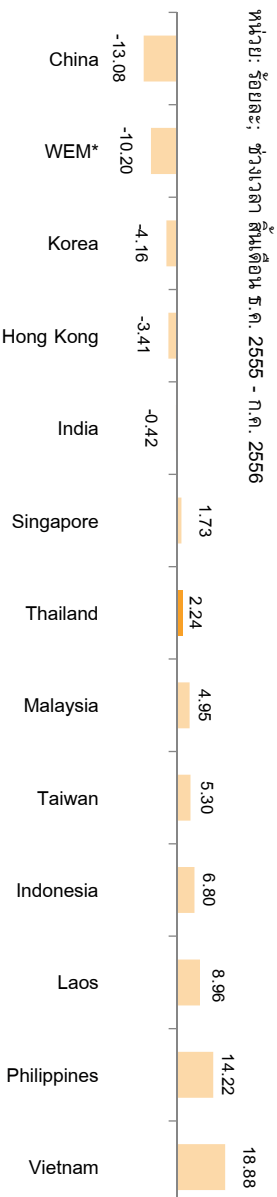


ที่มา: SETSMART , ThaiBMA และ Bloomberg (2 ส.ค. 2556)
หมายเหตุ: ข้อมูลในภาพนี้รวมข้อมูลการซื้อขายสุทธิของผู้ถือหุ้นรายเดือนของ บมจ. สยามเบคโคโร ในเดือน มิ.ย. 2556 มูลค่า 17,640 ล้านบาท หรือ 567 ล้านดอลลาร์สหรัฐฯ และ ในวันที่ 26 ก.ค. 2556 มูลค่า 2,300 ล้านบาท หรือ 74 ล้านดอลลาร์สหรัฐฯ

ภาพรวมตลาดหลักทรัพย์ไทยเทียบกับต่างประเทศ

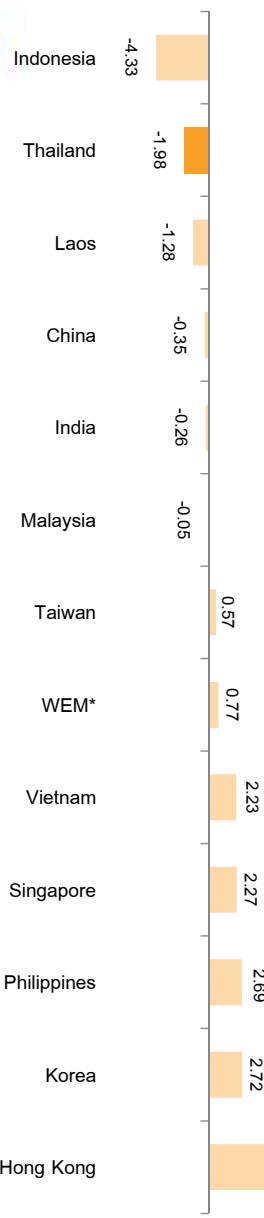
ณ สิ้นเดือนกรกฎาคม 2556 ดัชนีตลาดหลักทรัพย์ไทยปิดที่ 1,423.14 จุด เพิ่มขึ้น 2.24% จากสิ้นปี 2555 แต่ปรับลดลง 1.98% จากสิ้นเดือนก่อน

การปรับตัวของดัชนีตลาดหลักทรัพย์ (%YTD)



การปรับตัวของดัชนีตลาดหลักทรัพย์ (% Mom)

หน่วย: ร้อยละ; ช่วงเวลา สิ้นเดือน มิ.ย. - 31.ค. 2556



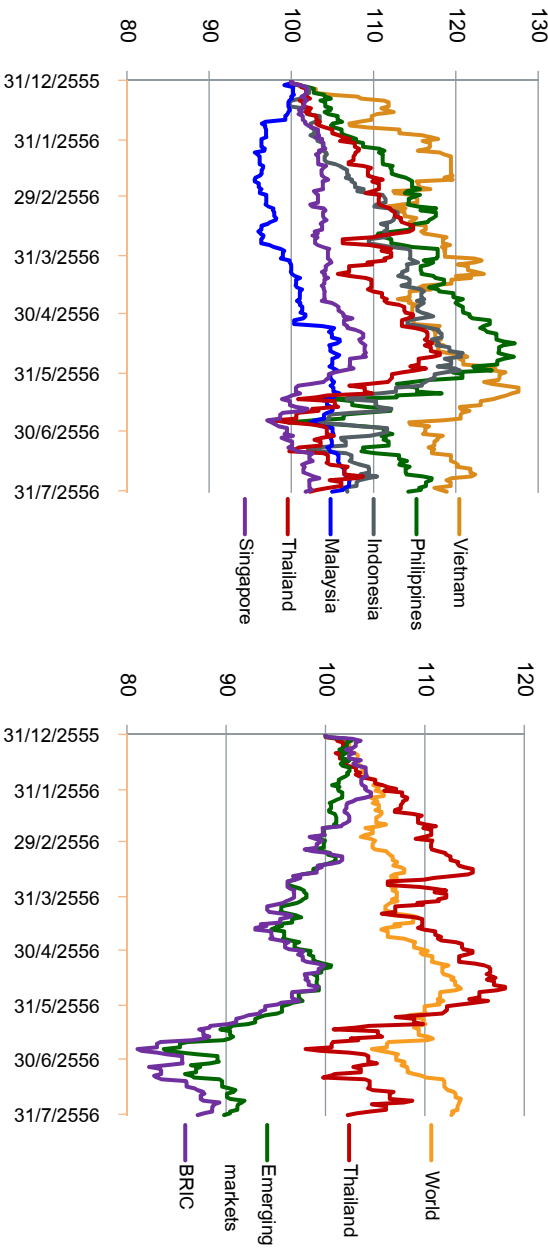
ที่มา: Bloomberg; * WEM = MSCI emerging markets index

ภาพรวมตลาดหลักทรัพย์ไทยเทียบกับต่างประเทศ

ตลาดหลักทรัพย์กลุ่ม Emerging market ในอาเซียนปรับตัวในทิศทางเดียวกัน และให้ผลตอบแทนที่สูงกว่ากลุ่ม BRIC

การเปลี่ยนแปลงของดัชนีตลาดหลักทรัพย์

หน่วย: ร้อยละ; ฐานฐาน 100 ณ 28 ธ.ค.2555



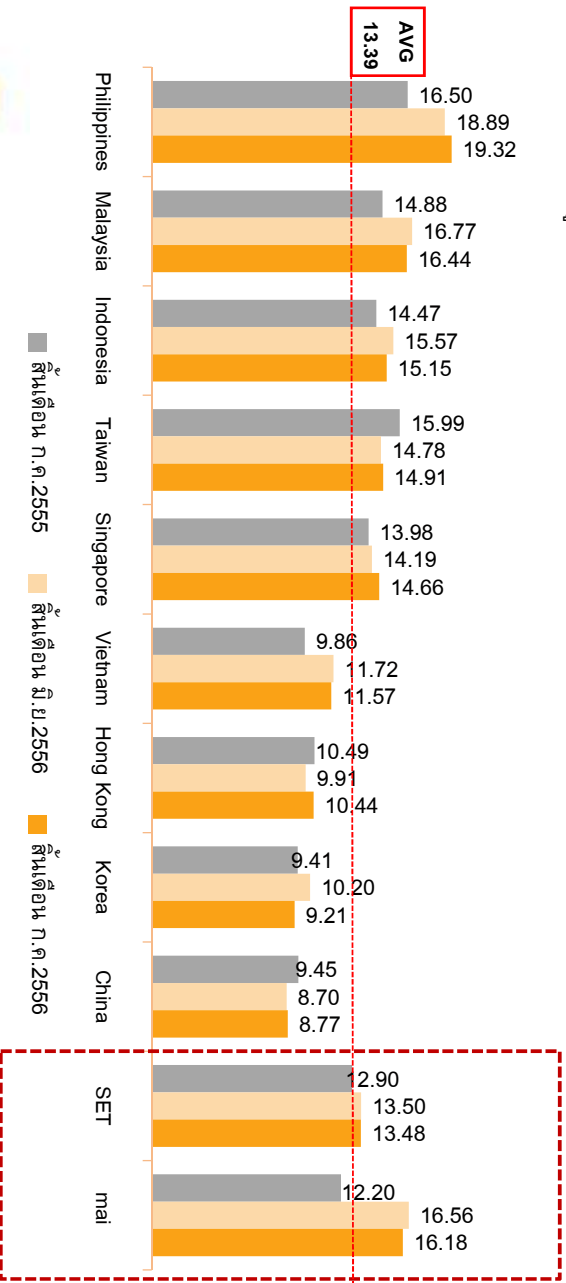
ที่มา: Bloomberg; World: MSCI world index, Emerging markets: MSCI emerging markets index, BRIC: MSCI BRIC index

ภาพรวมตลาดหลักทรัพย์ไทยเทียบกับต่างประเทศ

ณ สิ้นเดือนกรกฎาคม 2556 ค่า forward P/E ของ SET อยู่ที่ 13.48 เท่า อยู่ในระดับเดียวกับค่าเฉลี่ยของภูมิภาคที่ 13.39 เท่า สำหรับ mai อยู่ที่ 16.18 เท่า

Forward P/E ของไทยเทียบกับตลาดหลักทรัพย์ในภูมิภาค

หน่วย: เท่า; ข้อมูล ณ สิ้นเดือน



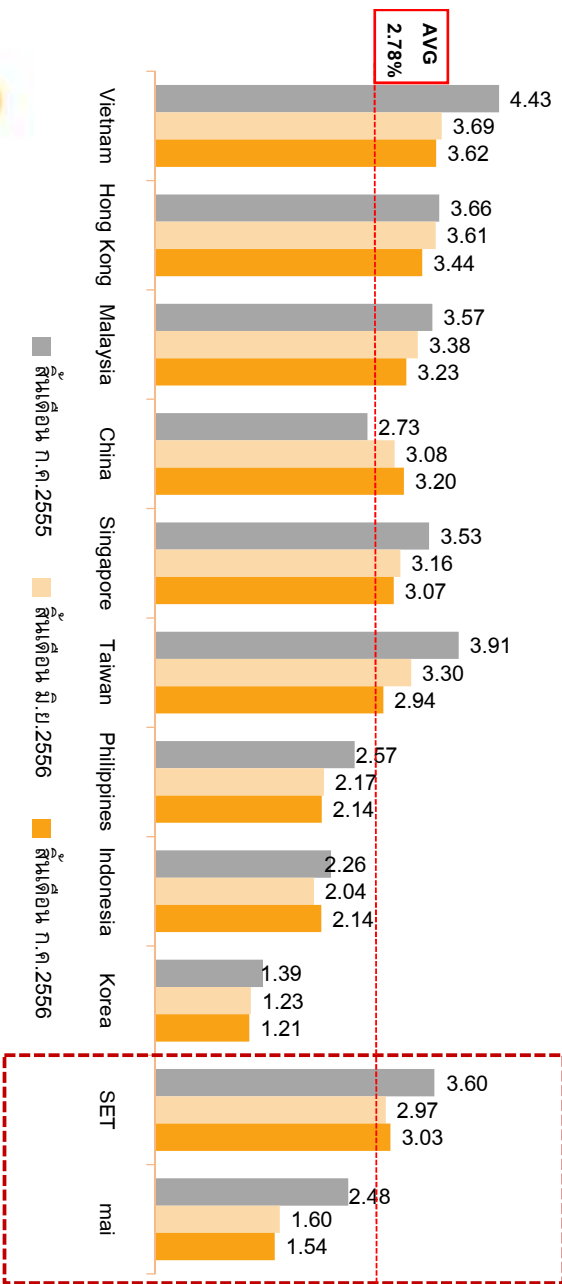
ที่มา: Bloomberg; Forward P/E Ratio ณ สิ้นเดือนกรกฎาคม 2556; อัตราส่วนราคาหลักทรัพย์ ณ สิ้นเดือนกรกฎาคม 2556 และกำไรสุทธิจากการถือหุ้นในปี 2556 ของหลักทรัพย์ของแต่ละประเทศ

ภาพรวมตลาดหลักทรัพย์ไทยเทียบกับต่างประเทศ

ณ สิ้นเดือนกรกฎาคม 2556 อัตราเงินปันผลต่อบาทของ SET อยู่ที่ 3.03% สูงกว่าค่าเฉลี่ยของภูมิภาคที่ 2.78% สำหรับ mai สีอัตราเงินปันผลต่อบาทอยู่ที่ 1.54%

อัตราเงินปันผลต่อบาทแทน (Market Dividend Yield)

หน่วย: ร้อยละ; ขั้วมูดู ณ สิ้นเดือน



ที่มา: Bloomberg;

อัตราเงินปันผลต่อบาทแทน มูดูค่าเงินปันผลต่อบาทย้อนหลัง 12 เดือน หารด้วย ดัชนีตลาดหลักทรัพย์ ณ สิ้นเดือน



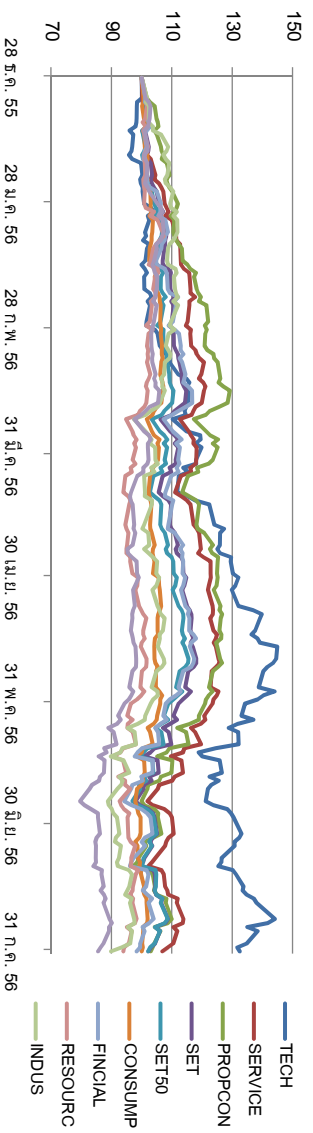
The Stock Exchange of Thailand

ภาวะตลาดหลักทรัพย์ไทย

ณ สิ้นเดือนกรกฎาคม 2556 ดัชนีหลักหลักทรัพย์รายอุตสาหกรรมส่วนใหญ่ปรับตัวลดลงเมื่อเทียบกับสิ้นเดือนก่อน ยกเว้นกลุ่มเทคโนโลยีและสินค้าอุปโภคบริโภค

การปรับตัวของดัชนี SET ดัชนี SET 50 และดัชนีรายกลุ่มอุตสาหกรรม

หน่วย: ร้อยละ; เทียบฐาน 100 ณ 28 ธ.ค.2555



การปรับตัวของดัชนี SET ดัชนี SET 50 และดัชนีรายกลุ่มอุตสาหกรรม

หน่วย: ร้อยละ

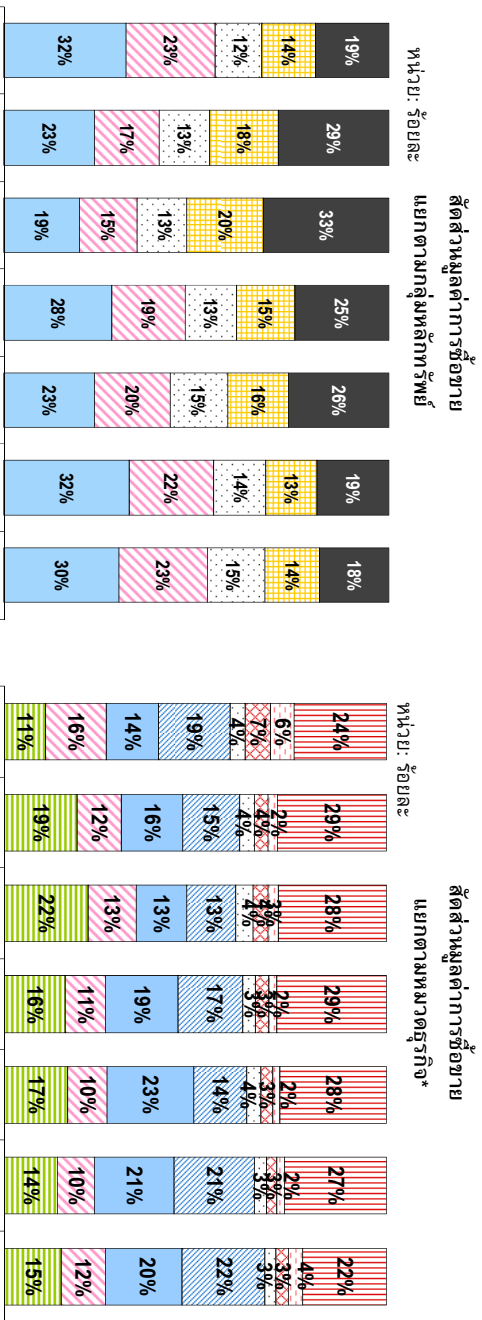
ดัชนี	อัตราการเปลี่ยนแปลง	รายปี (%YoY)	รายเดือน (%MTD)				%YTD
			ม.ย.56	พ.ค.56	มิ.ย.56	ก.ค.56	
SET	SET50	35.8	2.4	-2.2	-7.1	-2.0	2.2
Technology	Service	49.4	10.2	1.7	-2.8	1.6	32.5
Property	Financial	64.3	3.9	0.5	-10.9	-2.9	6.8
Consumption	Resource	54.2	0.0	-3.4	-12.9	-2.2	3.0
Industrial	Agro & Food	44.4	1.5	-5.6	-4.7	-4.4	-1.6
		13.9	0.0	0.4	-6.1	0.4	0.0
		7.1	0.7	-2.3	-1.2	-1.4	-6.0
		9.9	1.2	-2.6	-10.8	-2.1	-10.1
		32.1	-2.9	-4.8	-9.3	-0.1	-14.5



ที่มา: SETSMART

ภาวะตลาดหลักทรัพย์ไทย

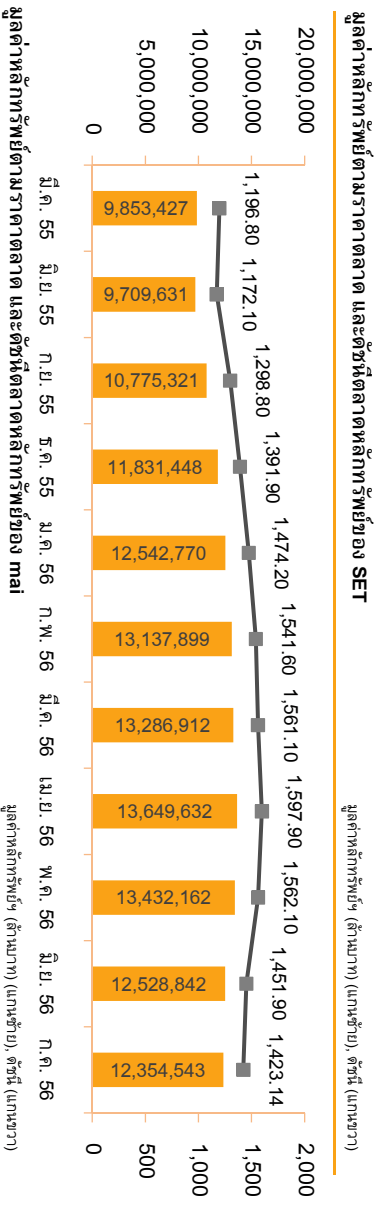
ในเดือนกรกฎาคม 2556 ผู้ลงทุนซื้อขายหลักทรัพย์ขนาดใหญ่เพิ่มขึ้นทั้งในกลุ่ม SET11-30 และ SET31-50 เมื่อเทียบกับเดือนก่อน โดยส่วนใหญ่อยู่ในหมวดธนาคารพาณิชย์ และหมวดอสังหาริมทรัพย์



ที่มา: SETSMART

ภาวะตลาดหลักทรัพย์ไทย

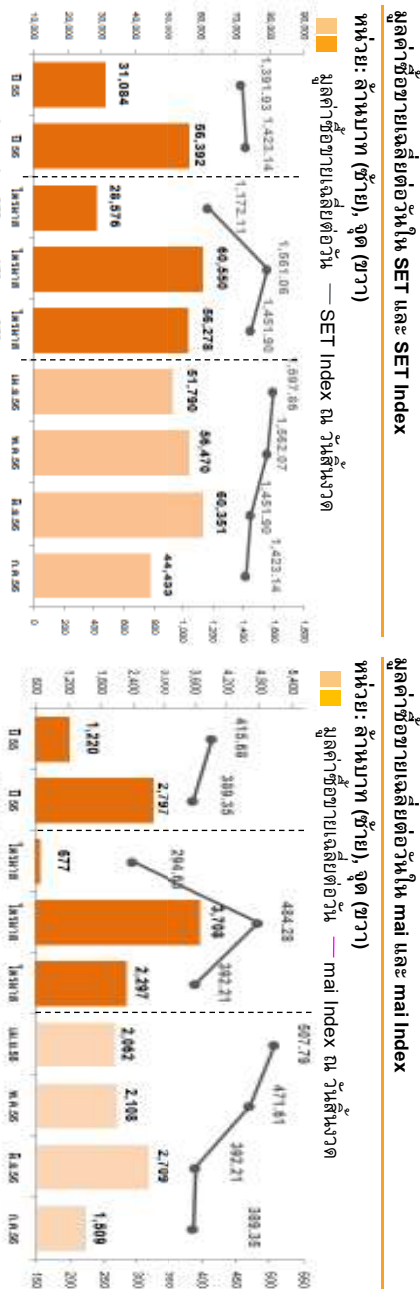
มูลค่าหลักทรัพย์ตามราคาตลาดของ SET ลดลงตามดัชนีตลาดหลักทรัพย์ โดยอยู่ที่ 12,354,543 ล้านบาท ขณะที่ของ mai เพิ่มขึ้นเล็กน้อยจากบริษัทจดทะเบียนใหม่โดยอยู่ที่ 178,788 ล้านบาท



ที่มา: SETSMART

ภาวะตลาดหลักทรัพย์ไทย

ในเดือนกรกฎาคม 2556 มูลค่าซื้อขายเฉลี่ยต่อวันรวมของ SET และ mai อยู่ที่ 45,942 ล้านบาท ลดลง 27.15% จากเดือนก่อน แต่เพิ่มขึ้น 64.37% จากเดือนเดียวกันของปีก่อน และสำหรับในช่วง 7 เดือนแรกของปี 2556 มูลค่าซื้อขายเฉลี่ยต่อวันรวมของ SET และ mai อยู่ที่ 59,188 ล้านบาท เพิ่มขึ้นเกือบเท่าตัวเมื่อเทียบกับช่วงเดียวกันของปีก่อน



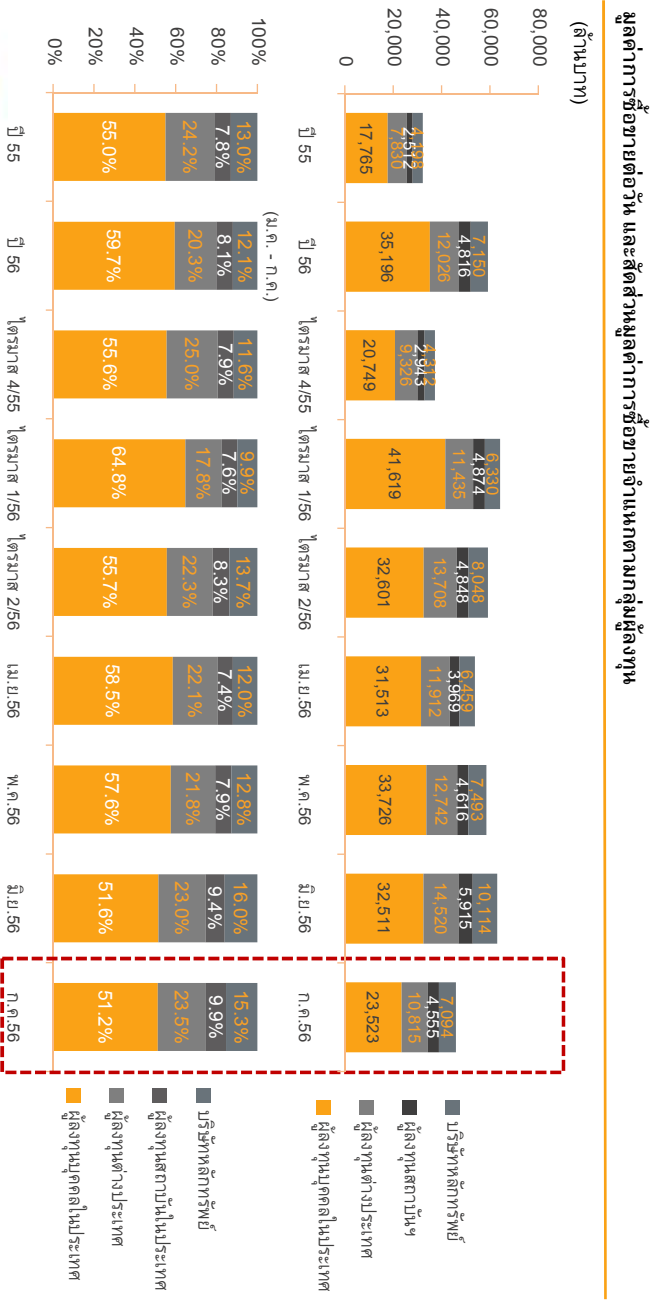
มูลค่าซื้อขาย (ล้านบาท)	ปี 55	ปี 56 (ม.ค. - ก.ค.)	ไตรมาส 2/2555	ไตรมาส 1/2556	ไตรมาส 2/2556	ไตรมาส 3/2556	ไตรมาส 4/2556	ก.ค. 56
SET	7,615,638	8,007,602	1,557,429	3,754,090	2,255,556	3,320,421	984,015	1,207,011
mai	298,929	397,112	39,260	229,880	135,535	54,190	42,160	31,698
รวม	7,914,567	8,404,714	1,696,689	3,983,970	2,391,091	3,455,956	1,023,200	1,238,709
มูลค่าซื้อขายเฉลี่ยต่อวัน % YOY	32,304	59,188	29,254	64,258	58,576	53,853	58,578	63,060
	9.61%	97.79%	-3.63%	105.61%	100.24%	93.06%	76.84%	139.39%
								45,942
								64.37%



ที่มา: SETSMART

ภาวะตลาดหลักทรัพย์ไทย

ในเดือนกรกฎาคม 2556 ผู้ลงทุนทุกกลุ่มมีมูลค่าการซื้อขายเฉลี่ยต่อวันลดลงจากเดือนก่อน โดยผู้ลงทุนต่างประเทศและผู้ลงทุนสถาบันในประเทศมีสัดส่วนมูลค่าการซื้อขายสูงขึ้น



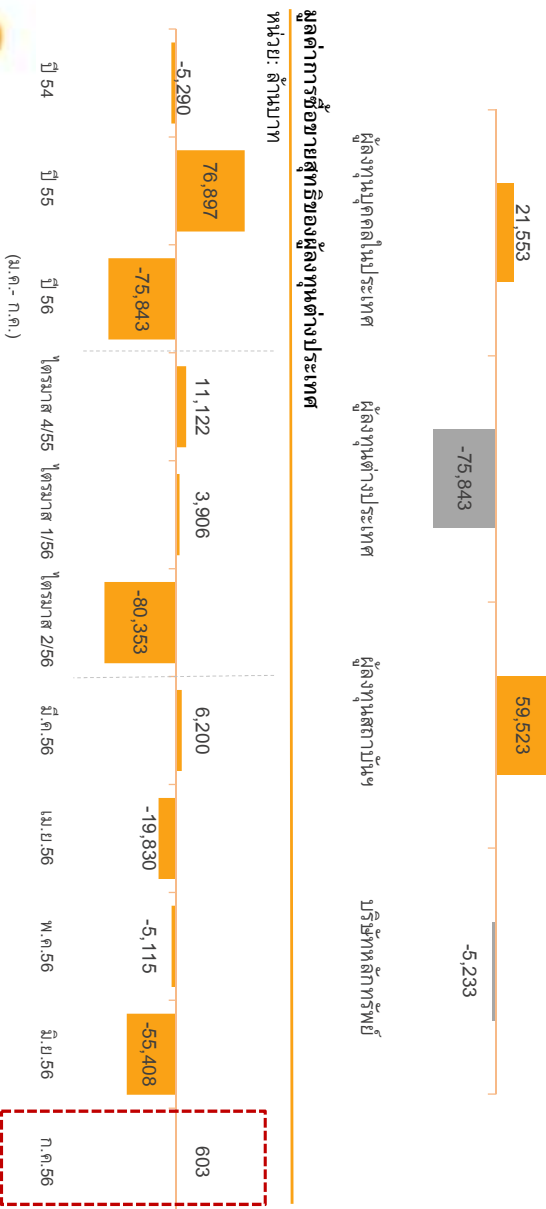
ที่มา: SETSMART

ภาวะตลาดหลักทรัพย์ไทย

ในช่วง 7 เดือนของปี 2556 ผู้ลงทุนบุคคละฯ และผู้ลงทุนสถาบันฯ เป็นผู้ซื้อสุทธิ ขณะที่ผู้ลงทุนต่างประเทศ และบริษัทหลักทรัพย์ขายสุทธิ โดยในเดือนกรกฎาคม 2556 ผู้ลงทุนต่างประเทศซื้อสุทธิ 603 ล้านบาทหลังขายสุทธิต่อเนื่อง 3 เดือน

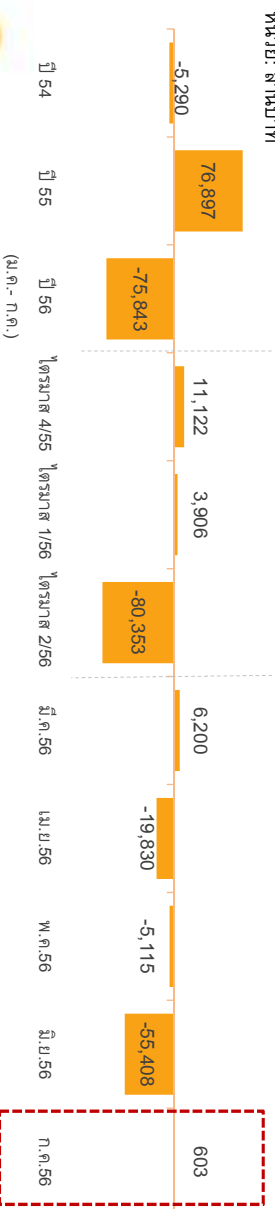
มูลค่าการซื้อขายสุทธิทั้งหมดตามกลุ่มผู้ลงทุนในช่วง ม.ค. - ก.ค. 2556

หน่วย: ล้านบาท



มูลค่าการซื้อขายสุทธิของผู้ลงทุนต่างประเทศ

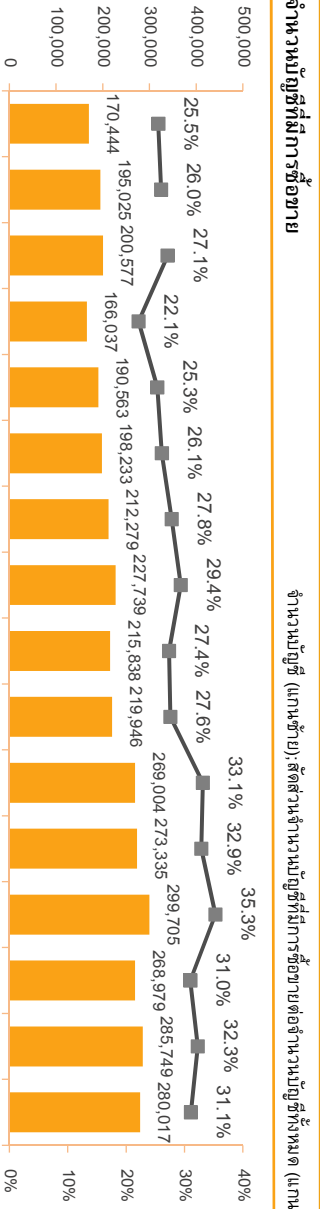
หน่วย: ล้านบาท



ที่มา: SETSMART

ภาวะตลาดหลักทรัพย์ไทย

ในเดือนสิงหาคม 2556 จำนวนบัญชีที่มีการซื้อขายอยู่ที่ 280,017 บัญชี คิดเป็น 31.1% ของจำนวนบัญชีทั้งหมด (active rate) และมูลค่าการซื้อขายเฉลี่ยต่อบัญชีอยู่ที่ 4.50 ล้านบาท ซึ่งทั้งจำนวนบัญชี และ active rate ลดลง ขณะที่มูลค่าการซื้อขายเฉลี่ยต่อบัญชีเพิ่มขึ้นจากเดือนพฤษภาคม 2556



จำนวนบัญชีที่มีการซื้อขาย

จำนวนบัญชี (แกนซ้าย), ส่วนจำนวนบัญชีที่มีการซื้อขายต่อจำนวนบัญชีทั้งหมด (แกนขวา)

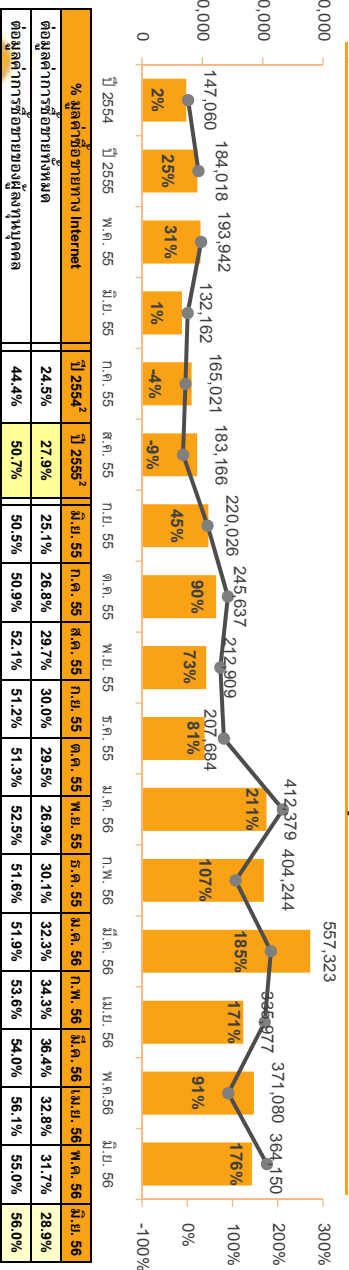
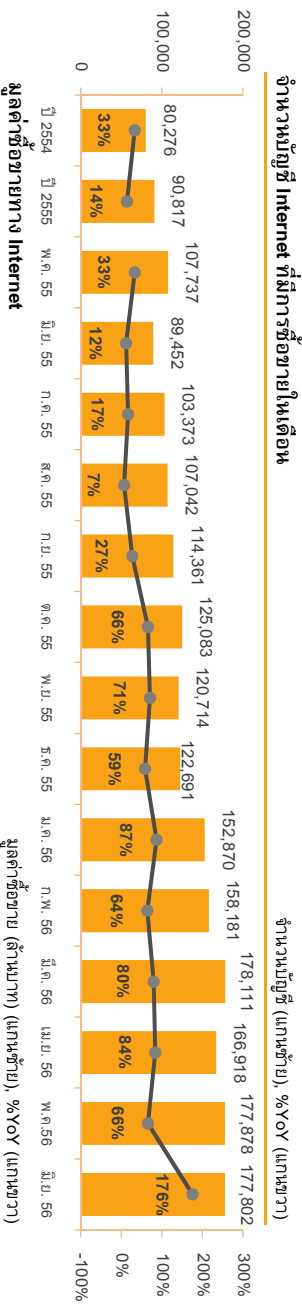
จำนวนบัญชีทั้งหมด (บัญชี)	ปี 2554	ปี 2555	2555					2556							
			ม.ย.	ก.ค.	ส.ค.	ก.ย.	ต.ค.	พ.ย.	ธ.ค.	ม.ค.	ก.พ.	มี.ค.	เม.ย.	พ.ค.	มิ.ย.
จำนวนบัญชีทั้งหมด (บัญชี)	700,225 ²	797,326 ²	750,097	752,273	758,982	763,374	775,441	888,913	977,326	811,508	631,549	649,356	666,533	885,185	899,571
% YoY ของจำนวนบัญชีที่มีการซื้อขาย	12.6%	14.4%	-2.2%	1.9%	-3.8%	16.0%	48.7%	54.4%	43.6%	67.2%	44.1%	58.2%	59.1%	42.5%	68.6%
มูลค่าการซื้อขายเฉลี่ยต่อบัญชีที่มีการซื้อขาย (ล้านบาท)	3.50	3.37	3.17	3.23	3.11	3.46	3.66	3.66	3.14	4.74	4.31	5.10	3.80	4.10	4.50
% YoY ของมูลค่าการซื้อขายเฉลี่ยต่อบัญชีที่มีการซื้อขาย	-7.1%	-3.9%	1.6%	-8.5%	-22.1%	7.4%	7.6%	3.4%	9.9%	54.7%	13.0%	34.3%	35.6%	18.2%	41.9%



ที่มา: ตลท. หมายเหตุ: 1. เป็นค่าเฉลี่ยของทั้ง 12 เดือน 2. เป็นค่าของเดือนสุดท้ายของปี

ภาวะตลาดหลักทรัพย์ไทย

ในเดือนมิถุนายน 2556 จำนวนบัญชี Internet ที่มีการซื้อขาย (active account) 177,802 บัญชี ใกล้เคียงกับเดือนพฤษภาคม 2556 ขณะที่สัดส่วนมูลค่าการซื้อขายทาง Internet ต่อมูลค่าการซื้อขายรวม ลดลงต่อเนื่องจากเดือนก่อน มาอยู่ที่ 28.9% อย่างไรก็ตาม ยังคงมีสัดส่วนสูงกว่าเดือนมิถุนายน 2555 ที่อยู่ที่ 25.1%



ที่มา: ตลาดหลักทรัพย์ SET, 1. เป็นค่าเฉลี่ยของทั้ง 12 เดือน 2. คำนวณจากค่าเฉลี่ยรายเดือนของการซื้อขายผ่าน Internet หารด้วยค่าเฉลี่ยรายเดือนของการซื้อขายโดยรวม

ภาวะตลาดหลักทรัพย์ไทย: กองทุนตราสารทุน

ณ สิ้นเดือนพฤษภาคม 2556 กองทุนรวมตราสารทุนที่ลงทุนในประเทศไทย (ไม่รวมกองทุนรวมวายุภักษ์) มีมูลค่าสินทรัพย์ภายใต้การบริหารเพิ่มขึ้น 16.2% จากสิ้นปี 2555

ประเภทกองทุน	มูลค่าสินทรัพย์สุทธิ (ล้านบาท)						เปลี่ยนแปลง 26 ก.ค.56 / 31.ค.55	% สิ้นปี 26 ก.ค. 56
	ม.ค.56	เม.ย.56	พ.ค. 56	มิ.ย. 56	26 ก.ค. 56	ปี 2555		
กองทุนรวมตราสารทุน	458,838	572,356	657,209	658,804	651,733	644,316	12.6%	24.5%
กองทุนรวมตราสารหนี้	1,241,802	1,575,929	1,632,973	1,623,900	1,571,190	1,594,440	1.2%	60.7%
กองทุนรวมผสม	60,401	86,808	93,867	93,212	90,982	91,763	5.7%	3.5%
กองทุนรวมอสังหาริมทรัพย์	101,944	139,528	154,821	157,117	156,302	160,786	15.2%	6.1%
กองทุนตราสารูปโภค	62,790	84,284	83,346	62,654	62,917	62,917	-14.7%	2.4%
รวม	1,925,776	2,458,905	2,622,216	2,675,353	2,603,420	2,626,115	6.8%	100.0%
กองทุนรวมตราสารทุนจำนวนตามภูมิภาคที่ลงทุน								
กองทุนรวมตราสารทุนในประเทศไทย (ไม่รวมวายุภักษ์)	282,293	382,452	433,158	433,657	430,572	421,184	16.2%	65.4%
กองทุนรวมวายุภักษ์ (ตราสารกองทุน 1 ส.ค.56)	166,038	180,367	187,817	187,757	187,022	187,392	3.9%	29.1%
กองทุนรวมตราสารทุนในต่างประเทศ (FPI)	30,508	29,536	36,235	37,389	34,139	35,740	21.0%	5.5%
รวม	458,838	572,356	657,209	658,804	651,733	644,316	12.6%	100.0%
กองทุนรวมตราสารทุนจำนวนตามประเภทกองทุน								
กองทุนรวมตราสารหนี้ระยะยาว (LTF)	148,277	199,606	211,917	207,938	202,773	203,724	2.1%	31.6%
กองทุนรวมตราสารหนี้ระยะยาวที่เชื่อมโยงสิทธิ (RMF)	25,885	36,505	45,790	48,592	46,853	47,075	22.3%	7.3%
กองทุนรวมตราสารทุนทั่วไป	118,659	153,878	211,885	214,517	215,085	206,126	34.0%	32.0%
กองทุนรวมวายุภักษ์ (ตราสารกองทุน 1 ส.ค.56)	166,038	180,367	187,817	187,757	187,022	187,392	3.9%	29.1%
รวม	458,838	572,356	657,209	658,804	651,733	644,316	12.6%	100.0%



ที่มา: รายงานข้อมูลกองทุนรวมรายสัปดาห์ สมาคมบริษัทจัดการลงทุน หมายเหตุ: ข้อมูล ณ สิ้นเดือน หมายเหตุ: ข้อมูล ณ สิ้นวันศุกร์ที่ก่อนของแต่ละเดือน * กองทุนตราสารอุปโภคประเภท NAV ถูกปรับทำการตัดค่าของเงิน

ภาวะตลาดหลักทรัพย์ไทย: ตลาดสัญญาซื้อขายล่วงหน้า

ในเดือนกรกฎาคม 2556 ตลาดสัญญาซื้อขายล่วงหน้า (TFEX) มีปริมาณสัญญาซื้อขายเฉลี่ยต่อวัน 54,755 สัญญา ลดลง 42.43% จากเดือนก่อนหน้า ซึ่งเป็นผลการลดลงในทุกผลิตภัณฑ์ อย่างไรก็ตาม ปริมาณสัญญาซื้อขายเฉลี่ยต่อวันเพิ่มขึ้น 26.22% จากเดือนกรกฎาคม 2555

ปริมาณสัญญาซื้อขายเฉลี่ยต่อวัน จำแนกตามประเภทอนุพันธ์

หน่วย: สัญญา

Existing Products	ปี 55	ปี 56 (ม.ค. - ก.ค.)	ไตรมาส 2/55	ไตรมาส 1/56	ไตรมาส 2/56	พ.ค.56	มิ.ย.56	ก.ค.56	% MOM ³	% YOY ⁴
SET50 Index Futures	16,467	24,574	18,677	20,189	29,290	22,320	41,912	24,271	-42.09%	44.56%
SET50 Index Options	221	291	297	185	423	145	990	234	-76.36%	57.05%
Single Stock Futures	8,849	38,262	5,621	41,626	39,830	38,643	42,586	23,927	-43.81%	221.04%
50 Baht Gold Futures	4,267	2,936	4,289	3,982	2,452	2,217	1,882	1,208	-35.81%	-67.49%
10 Baht Gold Futures	10,601	7,674	10,511	9,710	6,712	6,429	5,872	4,362	-25.72%	-56.64%
Interest Rate Futures	-	-	-	-	-	-	-	-	n.a.	n.a.
Silver Futures ¹	60	8	35	14	6	3	1	-	n.a.	n.a.
Brent Crude Oil ¹	603	240	556	322	199	209	135	115	-14.81%	-83.14%
New Products in 2012										
USD Futures ¹	2,751	1,136	3,781	1,091	1,360	1,118	1,737	638	-63.27%	-85.58%
Sector Index ¹	4	-	-	-	-	-	-	-	n.a.	n.a.
All Products ²	43,823	75,121	43,768	77,118	80,272	71,082	95,115	54,755	-42.43%	26.22%

หมายเหตุ: New Products หมายถึง Product ใหม่ที่เริ่มซื้อขายเป็นครั้งแรก

¹ จำนวนจากปริมาณการซื้อขาย / จำนวนวันที่มีการซื้อขายของตราสารนั้นๆ

² จำนวนจากปริมาณการซื้อขาย / จำนวนวันที่มีการซื้อขายรวมของตราสารนั้นตั้งแต่ผลิตภัณฑ์ / จำนวนวันที่มีการซื้อขายตั้งแต่ผลิตภัณฑ์

³ คำนวณจากปริมาณการซื้อขายเฉลี่ยต่อวันในเดือนกรกฎาคม 2556 เทียบกับเดือนมิถุนายน 2556

⁴ คำนวณจากปริมาณการซื้อขายเฉลี่ยต่อวันในเดือนกรกฎาคม 2556 เทียบกับเดือนกรกฎาคม 2555



ที่มา: SETSMART

ภาวะตลาดหลักทรัพย์ไทย: ตลาดสัญญาซื้อขายล่วงหน้า

ในเดือนกรกฎาคม 2556 มีการซื้อขาย Commodity Futures ในช่วง Night Session 45.37% ของปริมาณการซื้อขายรวม เพิ่มขึ้นจาก 42.42% ในเดือนก่อน และในช่วง 7 เดือนแรกของปี 2556 อยู่ที่ 50.81% ของปริมาณการซื้อขายรวม

ปริมาณการซื้อขาย Commodity Futures จำแนกตามช่วงเวลาซื้อขาย

■ สัดส่วนปริมาณการชื้อขาย Night Session
■ สัดส่วนปริมาณการชื้อขาย Day Session

หน่วย: ร้อยละ



ที่มา: SETSMART

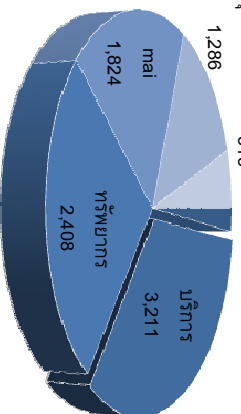
การระดมทุนของบริษัทจดทะเบียน

ในเดือนกรกฎาคม 2556 บริษัทจดทะเบียนใน SET และ mai มีมูลค่าการระดมทุนรวม 9,453 ล้านบาท โดยมีการระดมทุนตลาดแรก (IPO) 5,340 ล้านบาท จากการเข้าจดทะเบียนของบริษัทใหม่ 2 บริษัท ขณะที่การระดมทุนตลาดรอง 4,113 ล้านบาท สำหรับในช่วง 7 เดือนแรกของปี 2556 มีมูลค่าการระดมทุนสะสมทั้งสิ้น 185,693 ล้านบาท เพิ่มขึ้น 152.89% จากช่วงเดียวกันของปีก่อน

มูลค่าการระดมทุนในเดือนกรกฎาคม 2556 (รายอุตสาหกรรม)

หน่วย: ล้านบาท

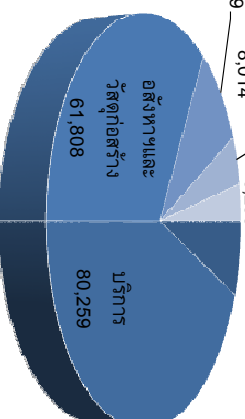
สินค้า NPG อื่นๆ
อุตสาหกรรม 515 208



มูลค่าการระดมทุนสะสมในปี 2556 (รายอุตสาหกรรม)

หน่วย: ล้านบาท

สินค้า ออาหาร และ
อุตสาหกรรม 8,014 6,255
mai 16,759 ออาหาร
อื่นๆ 12,598



ประเภทการระดมทุน	รวมปี		รวมไตรมาส		รวมเดือน	
	ม.ค. - มิ.ย. 56	% yoy	ไตรมาส 2556	ไตรมาส 2555	มิ.ย. 56	ค.ย. 56
ตลาดหลักทรัพย์แห่งประเทศไทย	52,488	89.017	3,917	79,760	5,241	10,177
รองตลาดหลักทรัพย์แห่งประเทศไทย	101,420	1,322	192	1,130	735	395
รองตลาดรอง ตลาดหลักทรัพย์แห่งประเทศไทย	18,884	-16.07	119.69	1,734	11,101	1,746
รองตลาดรอง ตลาดหลักทรัพย์แห่งประเทศไทย	130	1,884	37	1,809	1,563	98
รองตลาดรอง ตลาดหลักทรัพย์แห่งประเทศไทย	9,289	21,422	694.20	9,723	6,333	4,395
รองตลาดรอง ตลาดหลักทรัพย์แห่งประเทศไทย	75,919	53,485	100.11	10,260	4,915	33,010
รวมทั้งสิ้น	258,108	185,693	152.89	25,864	148,385	30,088
					49,219	2,649
					9,453	-80.79



ที่มา: SETSMART



The Stock Exchange of Thailand



The Stock Exchange of Thailand

APPENDIX

ภาวะตลาดหลักทรัพย์ไทย:มูลค่าการซื้อขายหลักทรัพย์แยกตามประเภทหลักทรัพย์

- มูลค่าการซื้อขายหลักทรัพย์เฉลี่ยต่อวันในเดือน ก.ค. 2556 อยู่ที่ระดับ 45,942 ล้านบาท ลดลง 17,118 ล้านบาท (-27%) จาก 63,060 ล้านบาทในเดือน ส.ย. 2556 โดยหักการลงทุนทุกภาคส่วนที่มีมูลค่าการซื้อขายลดลง
- สัดส่วนมูลค่าการซื้อขายของนักลงทุนบุคคลลดลงต่อเนื่องเป็นเดือนที่ 4 อยู่ที่ 51.2% จาก 67.5% ในเดือน ส.ค. 2556 (ต่ำกว่าสัดส่วนนักลงทุนบุคคลในปี 2555 ที่ 55%)

มูลค่าซื้อขายเฉลี่ยต่อวัน (ล้านบาท)

ประเภทหลักทรัพย์	Y2555	Q3/55	Q4/55	Q1/56	Q2/56	ก.พ. 56	มี.ค. 56	เม.ย. 56	พ.ค. 56	มิ.ย. 56	ก.ค. 56
นักลงทุนบุคคล	17,765	17,553	20,749	41,619	32,601	39,688	49,164	31,513	33,726	32,511	23,523
นักลงทุนต่างชาติ	7,830	7,067	9,326	11,435	13,078	10,878	12,209	11,912	12,742	14,520	10,815
นักลงทุนสถาบันประเทศ	2,512	2,674	2,943	4,874	4,848	5,125	4,784	3,969	4,616	5,915	4,555
บริษัทหลักทรัพย์	4,198	3,908	4,312	6,330	8,048	6,357	6,656	6,459	7,493	10,114	7,049
รวม	32,304	31,202	37,331	64,258	58,576	62,047	72,814	53,853	58,578	63,060	45,942
% นักลงทุนบุคคล	55.0%	56.3%	55.6%	64.8%	55.7%	64.0%	67.5%	58.5%	57.6%	51.6%	51.2%
% นักลงทุนต่างชาติ	24.2%	22.6%	25.0%	17.8%	22.3%	17.5%	16.8%	22.1%	21.8%	23.0%	23.5%
% นักลงทุนสถาบันประเทศ	7.8%	8.6%	7.9%	7.6%	8.3%	8.3%	6.6%	7.4%	7.9%	9.4%	9.9%
% บริษัทหลักทรัพย์	13.0%	12.5%	11.6%	9.9%	13.7%	10.2%	9.1%	12.0%	12.8%	16.0%	15.3%
รวม	100%	100%	100%	100%	100%	100%	100%	100%	100%	100%	100%

ภาวะตลาดหลักทรัพย์ไทย:มูลค่าการซื้อขายหลักทรัพย์แยกตามประเภทหลักทรัพย์

- สัดส่วนมูลค่าการซื้อขายเฉลี่ยต่อวันของกลุ่ม SET50 เพิ่มขึ้นต่อเนื่องเป็นเดือนที่ 4 จาก 42% ในเดือน ส.ค. 2556 เป็น 68% ในเดือน ก.ค. 2556 ใกล้เคียงกับ 66% ในปี 2555

กลุ่มหลักทรัพย์	Y2555	Q3/55	Q4/55	Q1/56	Q2/56	ก.พ. 56	มี.ค. 56	เม.ย. 56	พ.ค. 56	มิ.ย. 56	ก.ค. 56
SET1-10	10,306	9,005	10,856	12,865	16,599	13,170	13,139	15,338	13,963	20,422	13,700
SET11-20	4,642	5,736	5,129	5,932	7,687	4,898	6,071	4,959	8,518	9,436	7,949
SET21-30	2,804	2,348	2,191	3,193	3,129	3,797	2,533	2,491	2,529	3,439	4,153
SET31-50	3,422	2,569	3,992	7,884	7,319	7,038	9,167	5,571	8,345	7,951	5,496
SET51-100	11,130	11,544	15,162	11,956	8,332	12,123	12,843	8,325	8,892	7,772	5,245
Non-SET100				22,427	15,510	21,021	29,061	17,169	16,331	14,040	9,399
รวม	32,304	31,202	37,331	64,258	58,576	62,047	72,814	53,853	58,578	63,060	45,942
%SET1-10	66%	29%	29%	20%	28%	21%	18%	28%	24%	32%	30%
%SET11-20	14%	18%	14%	9%	13%	8%	8%	9%	15%	15%	17%
%SET21-30	9%	8%	6%	5%	5%	3%	3%	5%	4%	5%	9%
%SET31-50	11%	8%	11%	12%	12%	11%	13%	10%	14%	13%	12%
%SET51-100	34%	37%	41%	19%	14%	20%	18%	15%	15%	12%	11%
%Non-SET100				35%	26%	34%	40%	32%	28%	22%	20%
รวม	100%	100%	100%	100%	100%	100%	100%	100%	100%	100%	100%



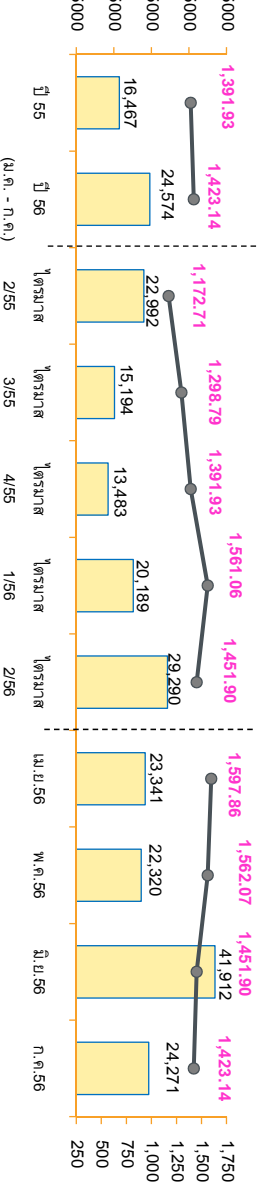
ที่มา: SETSMART

ภาวะตลาดหลักทรัพย์ไทย: ตลาดสัญญาซื้อขายล่วงหน้า

ในเดือนกรกฎาคม 2556 ปริมาณสัญญาซื้อขายต่อวันของทั้ง SET50 Index Futures และ Single Stock Futures ลดลงมากเมื่อเทียบกับเดือนก่อน แต่ยังคงสูงกว่าปริมาณสัญญาซื้อขายต่อวันในปี 2555

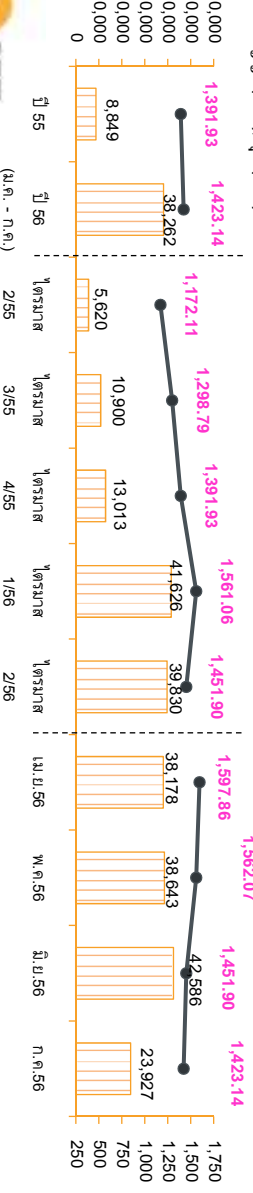
ปริมาณสัญญาซื้อขายเฉลี่ยต่อวันของ SET50 Index Futures

หน่วย: สัญญา (ซ้าย), จุด (ขวา)



ปริมาณสัญญาซื้อขายเฉลี่ยต่อวันของ Single Stock Futures

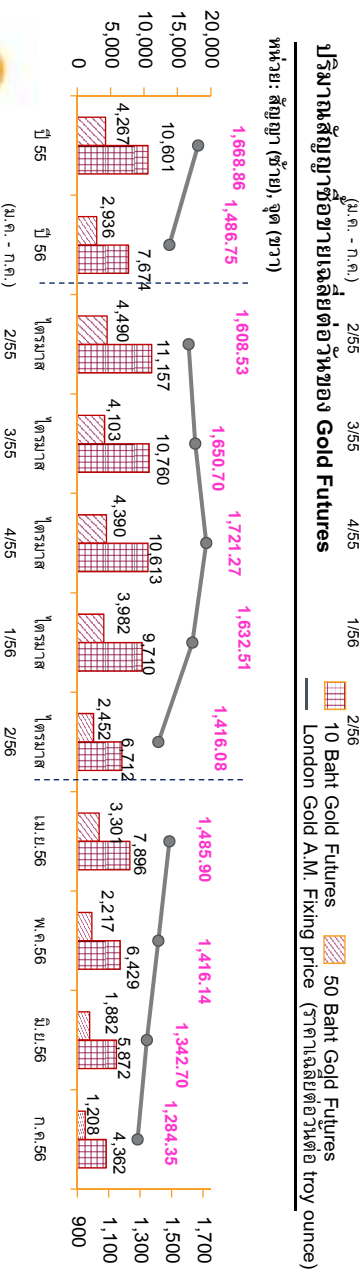
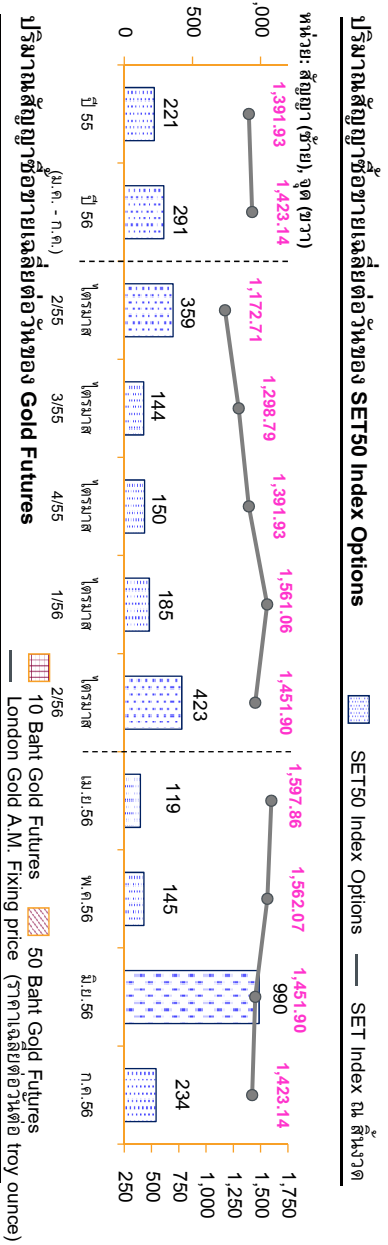
หน่วย: สัญญา (ซ้าย), จุด (ขวา)



ที่มา: SETSMART

ภาวะตลาดหลักทรัพย์ไทย: ตลาดสัญญาซื้อขายล่วงหน้า

ในเดือนพฤษภาคม 2556 ปริมาณสัญญาซื้อขายเฉลี่ยต่อวันของ SET50 Index Options และ Gold Futures ลดลงจากเดือนก่อน



ที่มา: SETSMART