



สรุปภาวะตลาดหลักทรัพย์และการซื้อขายหลักทรัพย์ประจำเดือนกรกฎาคม 2556

ในเดือนกรกฎาคม 2556 เศรษฐกิจโลกมีความไม่แน่นอนและชะลอตัว การฟื้นตัวของประเทศขนาดใหญ่ยังไม่มีความชัดเจน โดยผู้ลงทุนยังรอดูความชัดเจนของการปรับนโยบายการเงินของธนาคารกลางสหรัฐอเมริกา ประกอบกับความไม่แน่นอนทางการเมืองของไทย ส่งผลให้ตลาดหลักทรัพย์ไทยค่อนข้างผันผวน ซึ่งเป็นไปในทิศทางเดียวกับตลาดหลักทรัพย์อื่นในภูมิภาค

ณ สิ้นเดือนกรกฎาคม 2556 SET Index ปิดที่ 1,423.14 จุด ปรับลดลง 1.98% จากสิ้นเดือนก่อน แต่ปรับเพิ่มขึ้น 2.24% จากสิ้นปี 2555 ขณะที่มูลค่าซื้อขายเฉลี่ยต่อวันรวมของ SET และ mai อยู่ที่ 45,942 ล้านบาท ลดลง 27.15% จากเดือนก่อน ทั้งนี้ ผู้ลงทุนต่างประเทศเริ่มกลับมาซื้อสุทธิ 603 ล้านบาท หลังขายสุทธิต่อเนื่อง 3 เดือน

ด้านตลาดสัญญาซื้อขายล่วงหน้ามีปริมาณการซื้อขายเฉลี่ยต่อวัน 54,755 สัญญา ลดลง 42.43% จากเดือนก่อน แต่เพิ่มขึ้น 26.22 จากช่วงเดียวกันของปีก่อน

สรุปตัวเลขที่สำคัญ

ภาวะตลาดหลักทรัพย์ไทย

- ณ สิ้นเดือนกรกฎาคม 2556 ดัชนีตลาดหลักทรัพย์ (SET Index) ปิดที่ 1,423.14 จุด ปรับลดลง 1.98% จากสิ้นเดือนก่อน แต่ปรับเพิ่มขึ้น 2.24% จากสิ้นปี 2555
- Market capitalization ของ SET ลดลงตามดัชนีตลาดหลักทรัพย์ อยู่ที่ 12,354,543 ล้านบาท ขณะที่ mai เพิ่มขึ้นเล็กน้อยจากบริษัทจดทะเบียนเข้าใหม่ อยู่ที่ 178,788 ล้านบาท
- forward P/E ratio ของ SET อยู่ที่ 13.48 เท่า อยู่ในระดับเดียวกับค่าเฉลี่ยของภูมิภาคที่ 13.39 เท่า สำหรับ mai อยู่ที่ 16.18 เท่า
- อัตราเงินปันผลตอบแทนของ SET อยู่ที่ 3.03% สูงกว่าค่าเฉลี่ยของตลาดหลักทรัพย์ในภูมิภาคที่ 2.78% และ mai อยู่ที่ 1.54%
- ในเดือนกรกฎาคม 2556 มูลค่าซื้อขายเฉลี่ยต่อวันรวมของ SET และ mai อยู่ที่ 45,942 ล้านบาท ลดลง 27.15% จากเดือนก่อน แต่เพิ่มขึ้น 64.37% จากเดือนเดียวกันของปีก่อน และในช่วง 7 เดือนแรกของปี 2556 มูลค่าซื้อขายเฉลี่ยต่อวันรวม อยู่ที่ 59,188 ล้านบาท เพิ่มขึ้นเกือบเท่าตัวเมื่อเทียบกับช่วงเดียวกันของปีก่อน
- ผู้ลงทุนซื้อขายในกลุ่มหลักทรัพย์ขนาดใหญ่เพิ่มขึ้นจากเดือนก่อนหน้า โดยส่วนใหญ่อยู่ในหมวดธนาคารพาณิชย์ (banking) และ หมวดพลังงานและสาธารณูปโภค (energy & utilities)
- ในเดือนกรกฎาคม 2556 ผู้ลงทุนต่างประเทศกลับมาซื้อสุทธิในตลาดพันธบัตรและตลาดหุ้นไทย หลังขายสุทธิต่อเนื่อง 3 เดือน โดยซื้อสุทธิในตลาดหุ้นไทยที่ 603 ล้านบาท
- ด้านการระดมทุน บริษัทจดทะเบียนใน SET และ mai มีมูลค่าการระดมทุนรวม 9,453 ล้านบาท เป็นการระดมทุนในตลาดแรก (IPO) 5,340 ล้านบาท จากการเข้าจดทะเบียนของ 2 บริษัทใหม่ และระดมทุนในตลาดรอง 4,113 ล้านบาท ในช่วง 7 เดือนแรกของปี 2556 มีมูลค่าการระดมทุนสะสมทั้งสิ้น 185,693 ล้านบาท เพิ่มขึ้น 152.89% จากช่วงเดียวกันของปีก่อน

ภาวะตลาดสัญญาซื้อขายล่วงหน้า

- ในเดือนกรกฎาคม 2556 ตลาดสัญญาซื้อขายล่วงหน้ามีปริมาณสัญญาซื้อขายเฉลี่ยต่อวัน 54,755 สัญญา ลดลง 42.43% จากเดือนก่อนหน้า ซึ่งเป็นการลดลงในทุกผลิตภัณฑ์ อย่างไรก็ตาม ปริมาณสัญญาซื้อขายเฉลี่ยต่อวันเพิ่มขึ้น 26.22% จากเดือนกรกฎาคม 2555
- การซื้อขาย Commodity Futures ในช่วง Night Session อยู่ที่ 45.37% ของปริมาณการซื้อขายรวม เพิ่มขึ้นจาก 42.42% ในเดือนก่อน และในช่วง 7 เดือนแรกปี 2556 อยู่ที่ 50.81% ของปริมาณการซื้อขายรวม

ตารางแนบ 1 สถิติที่สำคัญของตลาดหลักทรัพย์แห่งประเทศไทย

ข้อมูลสิ้นสุด 30 มิถุนายน 2556	2555	ปี 2556 (YTD)	ไตรมาส 1/2556	ไตรมาส 2/2556	ม.ค.2556	ก.พ.2556	มี.ค.2556	เม.ย.2556	พ.ค.2556	มิ.ย.2556	ก.ค.2556
ข้อมูลตลาด SET											
ดัชนีตลาด (SET Index)	1,391.93	1,423.14	1,561.06	1,451.90	1,474.20	1,541.58	1,561.06	1,597.86	1,562.07	1,451.90	1,423.14
อัตราเงินปันผลตอบแทนของตลาด (Dividend Yield) (%)	2.98	2.98	2.69	2.93	2.81	2.58	2.69	2.65	2.73	2.93	2.98
Historical P/E ของตลาด (เท่า) ^{1/}	18.25	16.14	18.23	16.47	19.26	19.19	18.23	18.82	17.72	16.47	16.14
P/BV ของตลาด (เท่า)	2.41	2.27	2.54	2.31	2.55	2.56	2.54	2.62	2.48	2.31	2.27
มูลค่าการซื้อขาย (ล้านบาท) ^{AC}	7,615,637.96	8,007,602.46	3,754,089.54	3,320,421.15	1,198,508.46	1,117,938.26	1,437,642.82	984,014.57	1,129,395.10	1,207,011.48	933,091.77
มูลค่าการซื้อขายเฉลี่ยต่อวัน	31,084.24	56,391.57	60,549.83	56,278.32	54,477.66	58,838.86	68,459.18	51,790.24	56,469.76	60,350.57	44,432.94
หลักทรัพย์จดทะเบียน (หลักทรัพย์)	948	1,045	993	1,053	988	1,015	993	991	1,033	1,053	1,045
บริษัทที่เข้าจดทะเบียนใหม่ ^{AC}	8	6	1	3	-	1	-	-	2	1	2
มูลค่าหลักทรัพย์ของบริษัทที่เข้าจดทะเบียนใหม่ (ล้านบาท) ^{2/}	58,019	57,493.00	1,500.00	29,693.00	-	1,500.00	-	-	13,443.00	16,250.00	26,300.00
มูลค่าการระดมทุนของหลักทรัพย์จดทะเบียนเข้าใหม่ (ล้านบาท) ^{3/}	15,471	12,026.50	412.50	6,274.00	-	412.50	-	-	3,024.00	3,250.00	5,340.00
บริษัทจดทะเบียนที่ถูกเพิกถอน ^{AC}	4	-	-	-	-	-	-	-	-	-	-
บริษัทจดทะเบียนที่มีการย้ายจากตลาด mai เข้าตลาด SET	2	1	-	1	-	-	-	1	-	-	-
มูลค่าหลักทรัพย์ (Market Capitalization) (ล้านบาท)	11,831,448.07	12,354,542.58	13,286,911.96	12,528,842.30	12,542,769.89	13,137,899.16	13,286,911.96	13,649,631.54	13,432,161.98	12,528,842.30	12,354,542.58
ข้อมูลตลาด mai											
ดัชนีตลาด mai	415.68	389.35	484.28	392.21	453.14	469.25	484.28	507.79	471.61	392.21	389.35
อัตราเงินปันผลตอบแทนของตลาด (Dividend Yield) (%)	1.58	1.45	1.33	1.47	1.20	1.27	1.33	1.28	1.35	1.47	1.45
Historical P/E ของตลาด	22.80	24.98	31.72	24.63	29.61	29.67	31.72	34.07	28.44	24.63	24.98
P/BV ของตลาด	3.24	3.46	4.31	3.41	4.27	4.28	4.31	4.54	3.60	3.41	3.46
มูลค่าการซื้อขาย (ล้านบาท) ^{AC}	298,928.56	397,112.34	229,879.73	135,534.95	77,470.39	60,960.40	91,448.94	39,185.73	42,159.62	54,189.60	31,697.66
มูลค่าการซื้อขายเฉลี่ยต่อวัน	1,220.12	2,796.57	3,707.74	2,297.20	3,521.38	3,208.44	4,354.71	2,062.41	2,107.98	2,709.48	1,509.41
หลักทรัพย์จดทะเบียน (หลักทรัพย์)	100	116	108	113	101	106	108	107	109	113	116
บริษัทที่เข้าจดทะเบียนใหม่ ^{AC}	10	7	4	3	1	1	2	-	2	1	-
มูลค่าหลักทรัพย์ของบริษัทที่เข้าจดทะเบียนใหม่ (ล้านบาท) ^{2/}	10,187	39,871.50	22,329.50	17,542.00	20,515.00	808.00	1,006.50	-	1,582.00	15,960.00	-
มูลค่าการระดมทุนของหลักทรัพย์จดทะเบียนเข้าใหม่ (ล้านบาท) ^{3/}	2,207	6,714.70	3,504.50	3,210.20	3,080.00	168.00	256.50	-	417.20	2,793.00	-
บริษัทจดทะเบียนที่ถูกเพิกถอน ^{AC}	-	-	-	-	-	-	-	-	-	-	-
บริษัทจดทะเบียนที่มีการย้ายจากตลาด mai เข้าตลาด SET	2	1	-	1	-	-	-	1	-	-	-
มูลค่าหลักทรัพย์ (Market Capitalization) (ล้านบาท)	133,017.08	178,788.42	188,428.29	174,137.36	174,031.41	183,174.99	188,428.29	189,878.43	184,016.32	174,137.36	178,788.42

ตารางแนบ 1 สถิติที่สำคัญของตลาดหลักทรัพย์แห่งประเทศไทย

ข้อมูลสิ้นสุด 30 มิถุนายน 2556	2555	ปี 2556 (YTD)	ไตรมาส 1/2556	ไตรมาส 2/2556	ม.ค.2556	ก.พ.2556	มี.ค.2556	เม.ย.2556	พ.ค.2556	มิ.ย.2556	ก.ค.2556
ข้อมูลตลาด SET & mai											
สัดส่วนมูลค่าการซื้อขายจำแนกตามนักลงทุน ^{AC}	100.00%	100.00%	100.00%	100.00%	100.00%	100.00%	100.00%	100.00%	100.00%	100.00%	100.00%
นักลงทุนรายย่อย	54.99%	59.47%	64.77%	55.66%	62.22%	63.96%	67.52%	58.52%	57.58%	51.56%	51.20%
นักลงทุนต่างประเทศ	24.24%	20.32%	17.80%	22.33%	19.27%	17.53%	16.77%	22.12%	21.75%	23.03%	23.54%
นักลงทุนสถาบันในประเทศ	7.78%	8.14%	7.58%	8.28%	8.18%	8.26%	6.57%	7.37%	7.88%	9.38%	9.92%
บริษัทหลักทรัพย์	13.00%	12.08%	9.85%	13.74%	10.34%	10.24%	9.14%	11.99%	12.79%	16.04%	15.34%
มูลค่าซื้อขายสุทธิ (Net Buying Position) ^{AC}											
นักลงทุนรายย่อย	-59,165.59	21,552.74	-33,980.30	13,420.33	-17,363.98	2,704.13	-19,320.45	13,063.90	4,386.53	29,950.20	8,132.41
นักลงทุนต่างประเทศ	76,896.93	-75,843.12	3,906.96	-76,445.80	14,936.51	-17,229.21	6,199.66	-19,829.84	-5,115.17	-55,407.74	602.68
นักลงทุนสถาบันในประเทศ	-24,916.12	59,522.93	31,899.95	69,896.18	4,107.76	15,358.15	12,434.04	6,334.74	3,655.06	28,006.43	-10,373.25
บริษัทหลักทรัพย์	7,184.77	-5,232.55	-1,826.60	-6,870.71	-1,680.28	-833.06	686.74	431.21	-2,926.41	-2,548.90	1,638.16
มูลค่าการซื้อขายเฉลี่ยต่อวัน	32,304.36	59,188.14	64,257.57	64,257.57	57,999.04	62,047.30	72,813.89	53,852.65	58,577.74	63,060.05	45,942.35
มูลค่าหลักทรัพย์ (Market Capitalization) (ล้านบาท)	11,964,465.15	12,533,331.00	13,475,340.25	13,475,340.25	12,716,801.30	13,321,074.15	13,475,340.25	13,839,509.97	13,616,178.30	12,702,979.66	12,533,331.00

หมายเหตุ:

- 1/ Historical P/E คำนวณจากราคาตลาดต่อหุ้น / กำไรสุทธิต่อหุ้นประจำงวด 12 เดือนของหุ้น
- 2/ คำนวณจากราคาเสนอขายต่อประชาชนครั้งแรก (IPO Price) * จำนวนหุ้นจดทะเบียน
- 3/ คำนวณจากราคาเสนอขายต่อประชาชนครั้งแรก (IPO Price) * จำนวนหุ้นจดทะเบียนที่เสนอขาย

AC/ หมายถึง คำนวณจากมูลค่าสะสมในช่วงเวลานั้นๆ และสำหรับข้อมูลที่ไม่ระบุ หมายถึง ข้อมูล ณ สิ้นระยะเวลานั้นๆ

ที่มา: ตลาดหลักทรัพย์แห่งประเทศไทย

**สรุปภาวะตลาดหลักทรัพย์
เดือนกรกฎาคม 2556**

14 สิงหาคม 2556

ในเดือนกรกฎาคม 2556 ดัชนีตลาดหลักทรัพย์ไทยค่อนข้างผันผวน ขณะที่มูลค่าซื้อขายต่อวันลดลงจากเดือนที่ผ่านมา โดยมีปัจจัยที่เกี่ยวข้องดังนี้

- (-) ผู้ลงทุนรอดูความชัดเจนของการปรับนโยบายการผ่อนคลายทางการเงินของธนาคารกลางสหรัฐ
- (-) การชะลอตัวลงของเศรษฐกิจ
- (+) ผลประกอบการไตรมาส 2/2556 ของบริษัทจดทะเบียน
- (-) ความไม่แน่นอนทางการเมือง

หัวข้อการนำเสนอ

สรุปภาพรวมตลาดหลักทรัพย์ไทยเทียบกับต่างประเทศ

สรุปภาวะตลาดหลักทรัพย์ไทย

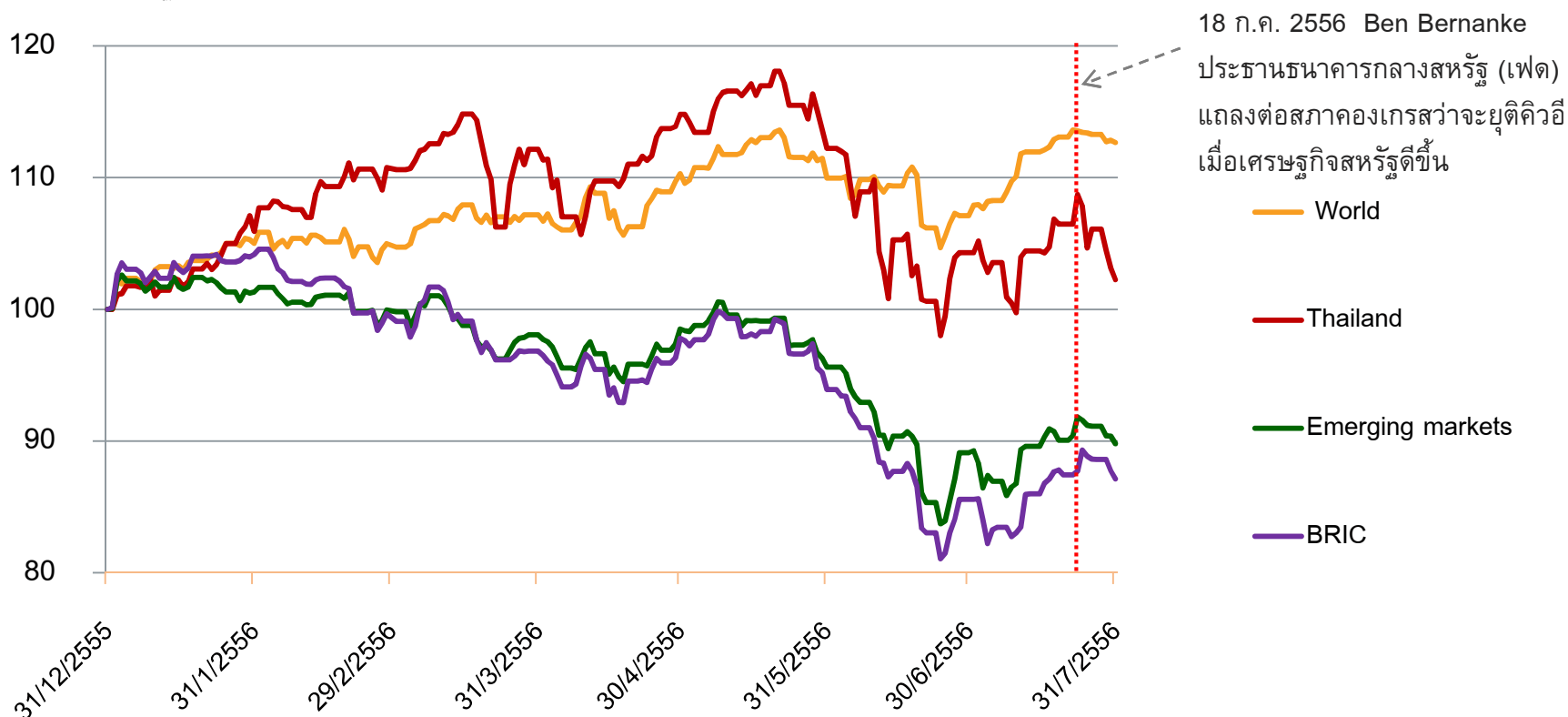
การระดมทุนของบริษัทจดทะเบียน

ภาพรวมตลาดหลักทรัพย์ไทยเทียบกับต่างประเทศ

ในเดือนกรกฎาคม 2556 ดัชนีตลาดหลักทรัพย์ไทยปรับตัวในทิศทางเดียวกับตลาดหลักทรัพย์อื่นในภูมิภาค อย่างไรก็ตาม ภายใต้อิทธิพลของมาตรการผ่อนคลายทางการเงินที่ไม่แน่นอนของเมืองทำให้ดัชนีตลาดหลักทรัพย์ไทยปรับลดลงในอัตราเร่งเพิ่มขึ้นในสัปดาห์สุดท้ายของเดือน

การเปลี่ยนแปลงของดัชนีตลาดหลักทรัพย์

หน่วย: ร้อยละ; เทียบฐาน 100 ณ 28 ธ.ค.2555



การปรับประมาณการเศรษฐกิจโลกและประเทศไทย ปี 2556

ธนาคารแห่งประเทศไทยปรับลดประมาณการอัตราการขยายตัวทางเศรษฐกิจปี 2556 ลงจาก 5.1 % เป็น 4.2% โดยการบริโภคภาคเอกชนมีแนวโน้มชะลอลงหลังจากที่เร่งขึ้นมากจากผลของนโยบายภาครัฐ ประกอบกับการส่งออกที่ฟื้นตัวช้าจากเศรษฐกิจจีนที่ชะลอลง

การปรับประมาณการเศรษฐกิจของธนาคารแห่งประเทศไทย¹ และ The International Monetary Fund (IMF)²

หน่วย: ร้อยละ

	2556	2557
Thailand¹	4.2 (5.1)	5.0 (5.0)
อุปสงค์ภายในประเทศ	3.9	5.1
การบริโภคภาคเอกชน	3.4	3.5
การลงทุนภาคเอกชน	2.0	9.9
การอุปโภคภาครัฐ	4.2	3.5
การลงทุนภาครัฐ	15.6	8.3
ปริมาณการส่งออกสินค้าและบริการ	5.8	8.0
ปริมาณการนำเข้าสินค้าและบริการ	5.8	8.4
Developing Asia²	6.9 (7.2)	7.0 (7.3)
China²	7.8 (8.1)	7.7 (8.3)

หมายเหตุ: () ตัวเลขจากรายงานนโยบายการเงินฉบับเดือนเมษายน 2556 และ World Economics Outlook (April 2013)

ที่มา: The International Monetary Fund เดือนกรกฎาคม 2556 และ ธนาคารแห่งประเทศไทย เดือนกรกฎาคม 2556

ภาพรวมตลาดหลักทรัพย์ไทยเทียบกับต่างประเทศ

ในช่วง 7 เดือนแรกของปี 2556 นักลงทุนต่างประเทศขายสุทธิ 2,507 ล้านบาทในหลักทรัพย์ไทยเช่นเดียวกับในตลาดหลักทรัพย์อินโดนีเซีย และเกาหลีใต้

มูลค่าการซื้อขายหลักทรัพย์สุทธิของนักลงทุนต่างประเทศในตลาดหลักทรัพย์ที่สำคัญในภูมิภาค

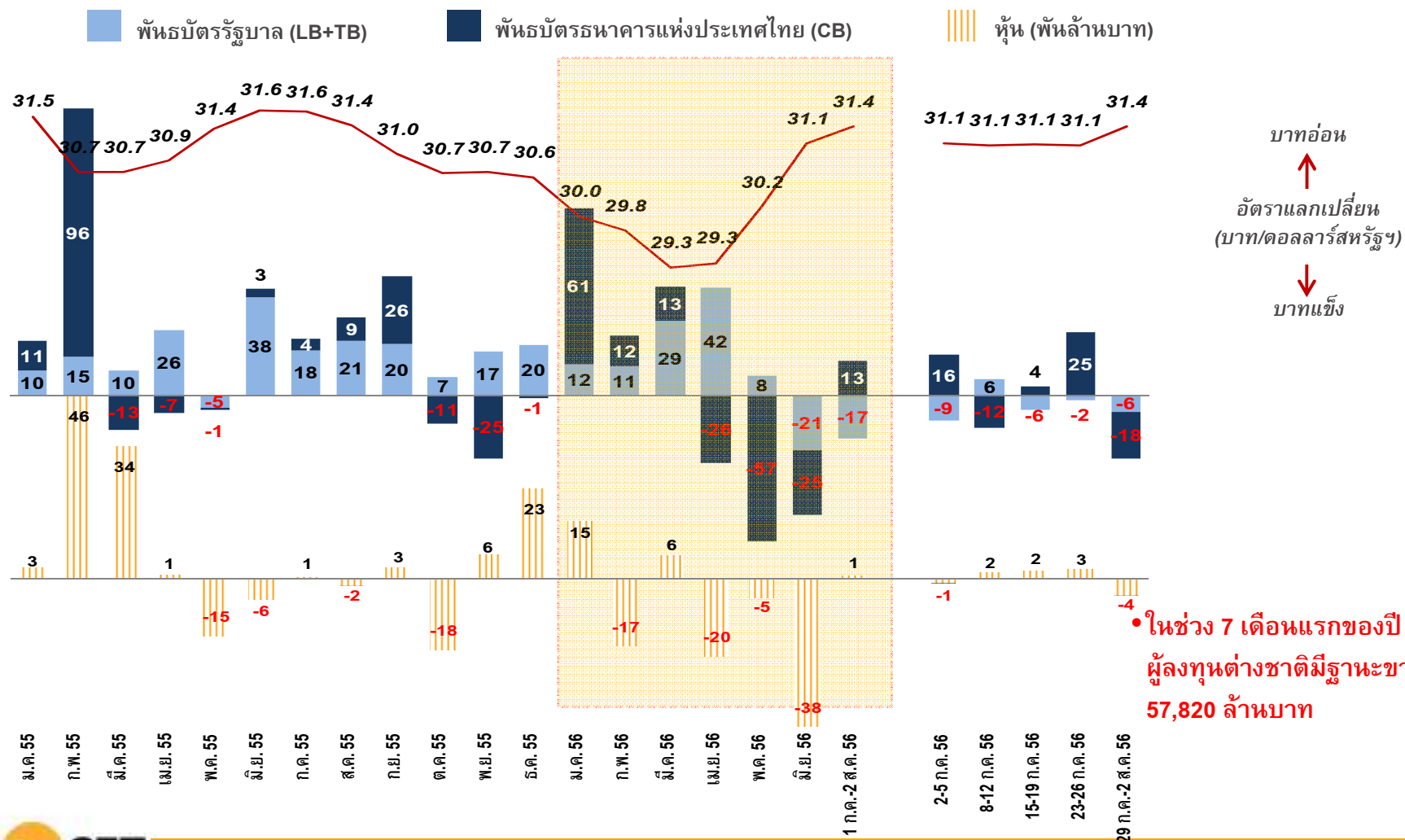
หน่วย: ล้านดอลลาร์สหรัฐ

	มูลค่าซื้อขายสุทธิ (รายปี)		มูลค่าซื้อขายสุทธิ (รายไตรมาส)			มูลค่าซื้อขายสุทธิ (รายเดือน)				
	2554	2555	2/2555	1/2556	2/2556	2556				
						เม.ย.	พ.ค.	มิ.ย.	ก.ค.	ม.ค.- ก.ค.
THAILAND	-167	2,504	-612	124	-2,648	-681	-168	-1,799	17	-2,507
INDONESIA	2,789	1,703	-873	1,937	-1,992	74	-32	-2,035	-253	-308
PHILIPPINES	1,405	2,548	1,235	1,005	491	284	448	-241	129	1,625
VIETNAM	95	154	-61	179	-1	10	61	-73	-15	163
TAIWAN	-9,139	4,904	-5,701	841	-705	1,083	2,161	-3,949	2,755	2,891
INDIA	-647	24,474	-350	9,955	3,096	1,000	3,859	-1,764	-1,015	12,036
KOREA	-5,941	15,069	-4,309	-1,854	-6,181	-2,590	907	-4,498	853	-7,183

ภาพรวมตลาดหลักทรัพย์ไทยเทียบกับต่างประเทศ

ในเดือนกรกฎาคม 2556 ผู้ลงทุนต่างชาติเริ่มกลับมาซื้อสุทธิในตลาดพันธบัตรและตลาดหุ้น

มูลค่าซื้อขายสุทธิในพันธบัตรและหุ้นของผู้ลงทุนต่างชาติรายเดือน (ตั้งแต่ต้นปี 2555)



ที่มา: SETSMART , ThaiBMA และ Bloomberg (2 ส.ค. 2556)

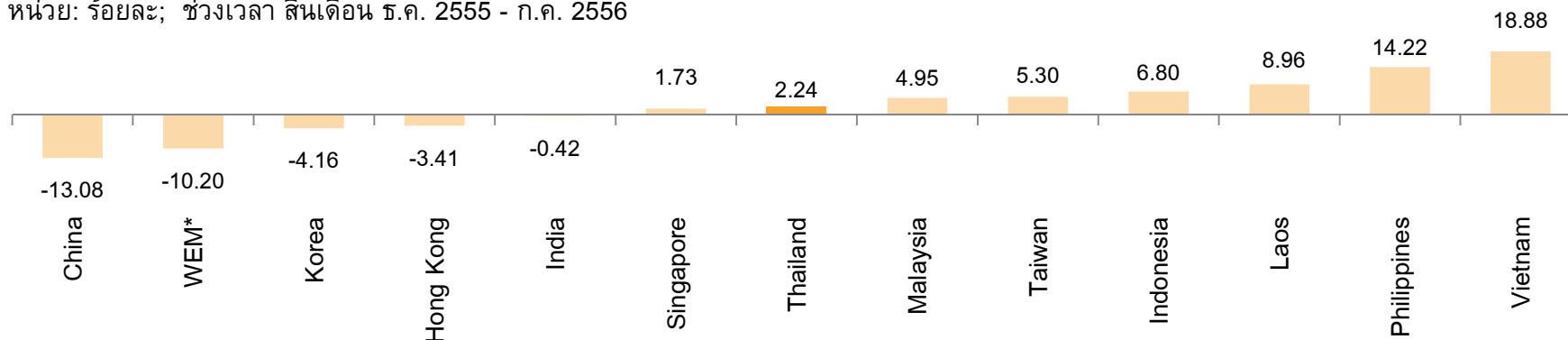
หมายเหตุ: ข้อมูลในภาพไม่รวมข้อมูลการซื้อขายเพื่อโอนหุ้นของผู้ถือหุ้นรายใหญ่ของ บมจ. สยามแมคโคร ในเดือน มิ.ย. 2556 มูลค่า 17,640 ล้านบาท หรือ 567 ล้านดอลลาร์สหรัฐฯ และ ในวันที่ 26 ก.ค. 2556 มูลค่า 2,300 ล้านบาท หรือ 74 ล้านดอลลาร์สหรัฐฯ

ภาพรวมตลาดหลักทรัพย์ไทยเทียบกับต่างประเทศ

ณ สิ้นเดือนกรกฎาคม 2556 ดัชนีตลาดหลักทรัพย์ไทยปิดที่ 1,423.14 จุด ปรับเพิ่มขึ้น 2.24% จากสิ้นปี 2555 แต่ปรับลดลง 1.98% จากสิ้นเดือนก่อน

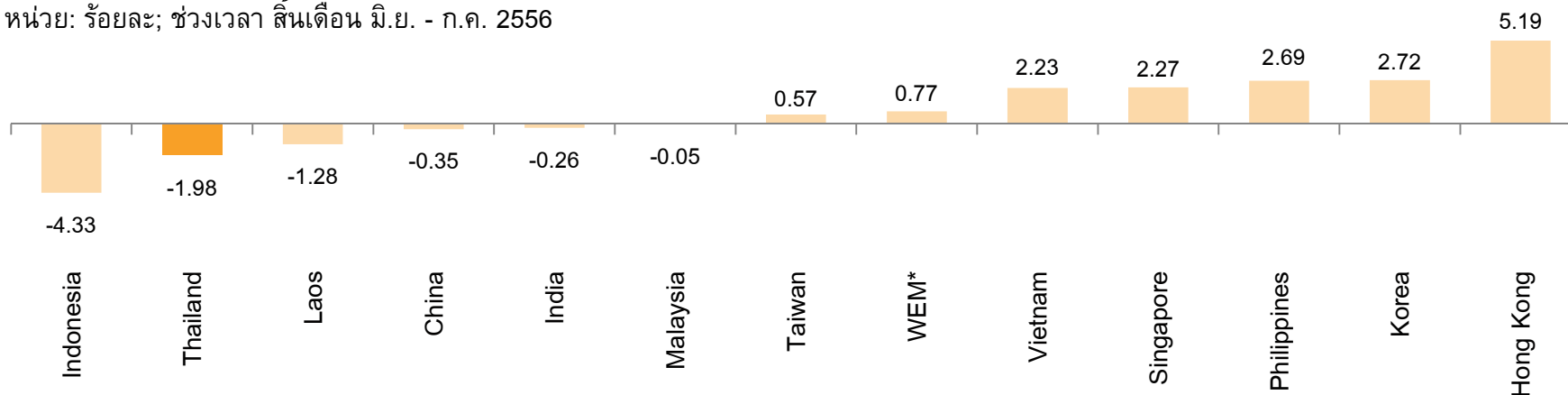
การปรับตัวของดัชนีตลาดหลักทรัพย์ (%YTD)

หน่วย: ร้อยละ; ช่วงเวลา สิ้นเดือน ธ.ค. 2555 - ก.ค. 2556



การปรับตัวของดัชนีตลาดหลักทรัพย์ (% MoM)

หน่วย: ร้อยละ; ช่วงเวลา สิ้นเดือน มิ.ย. - ก.ค. 2556

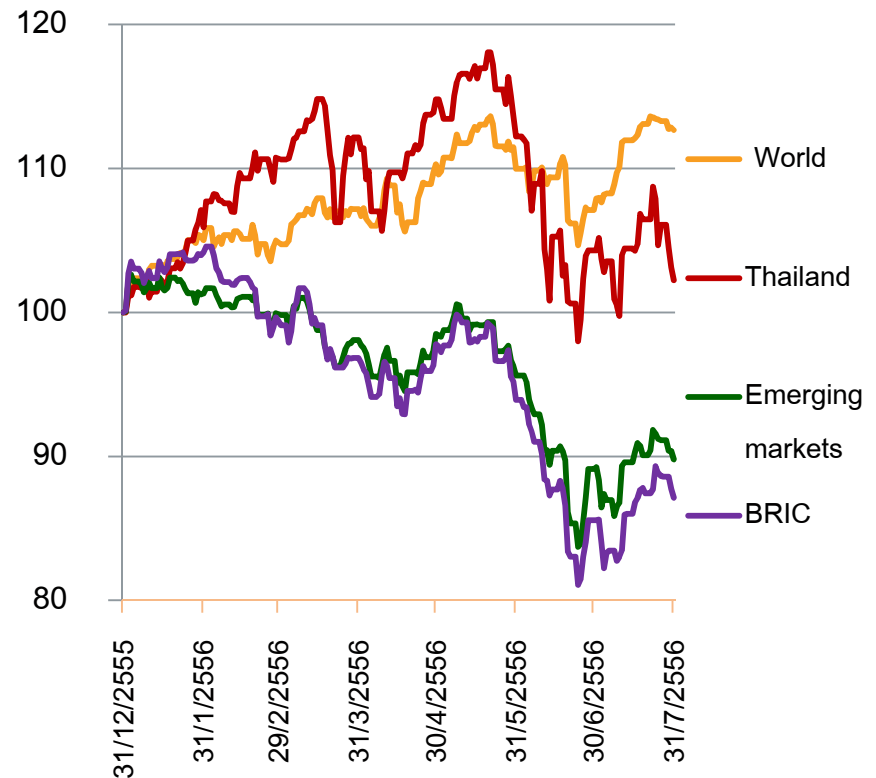
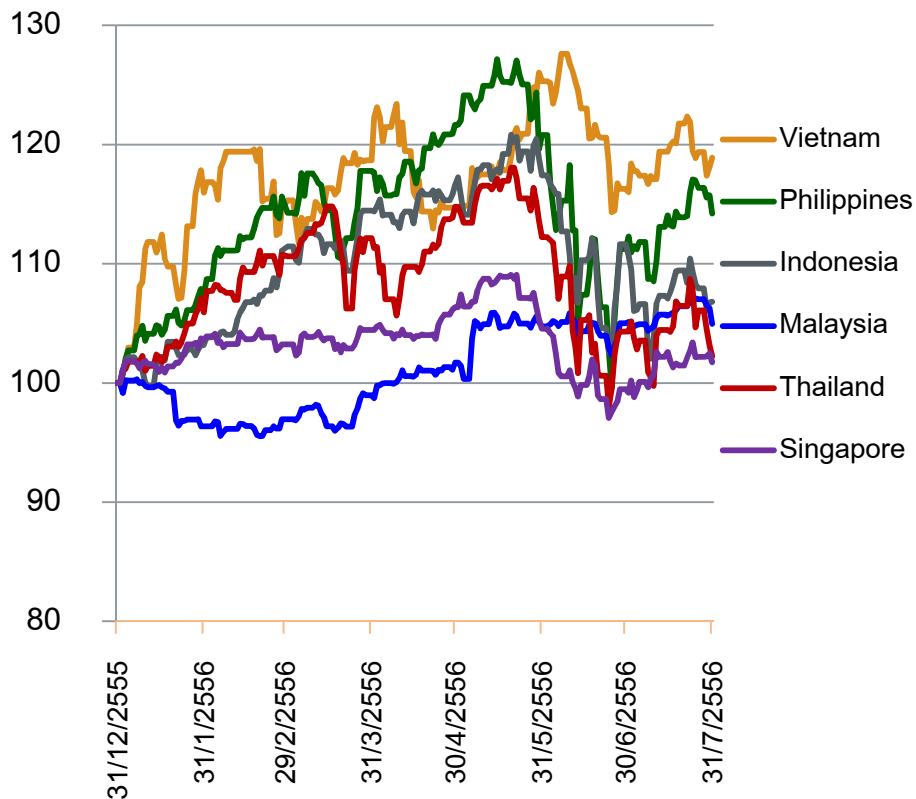


ภาพรวมตลาดหลักทรัพย์ไทยเทียบกับต่างประเทศ

ตลาดหลักทรัพย์กลุ่ม Emerging market ในอาเซียนปรับตัวในทิศทางเดียวกัน และให้ผลตอบแทนที่สูงกว่ากลุ่ม BRIC

การเปลี่ยนแปลงของดัชนีตลาดหลักทรัพย์

หน่วย: ร้อยละ; เทียบฐาน 100 ณ 28 ธ.ค.2555



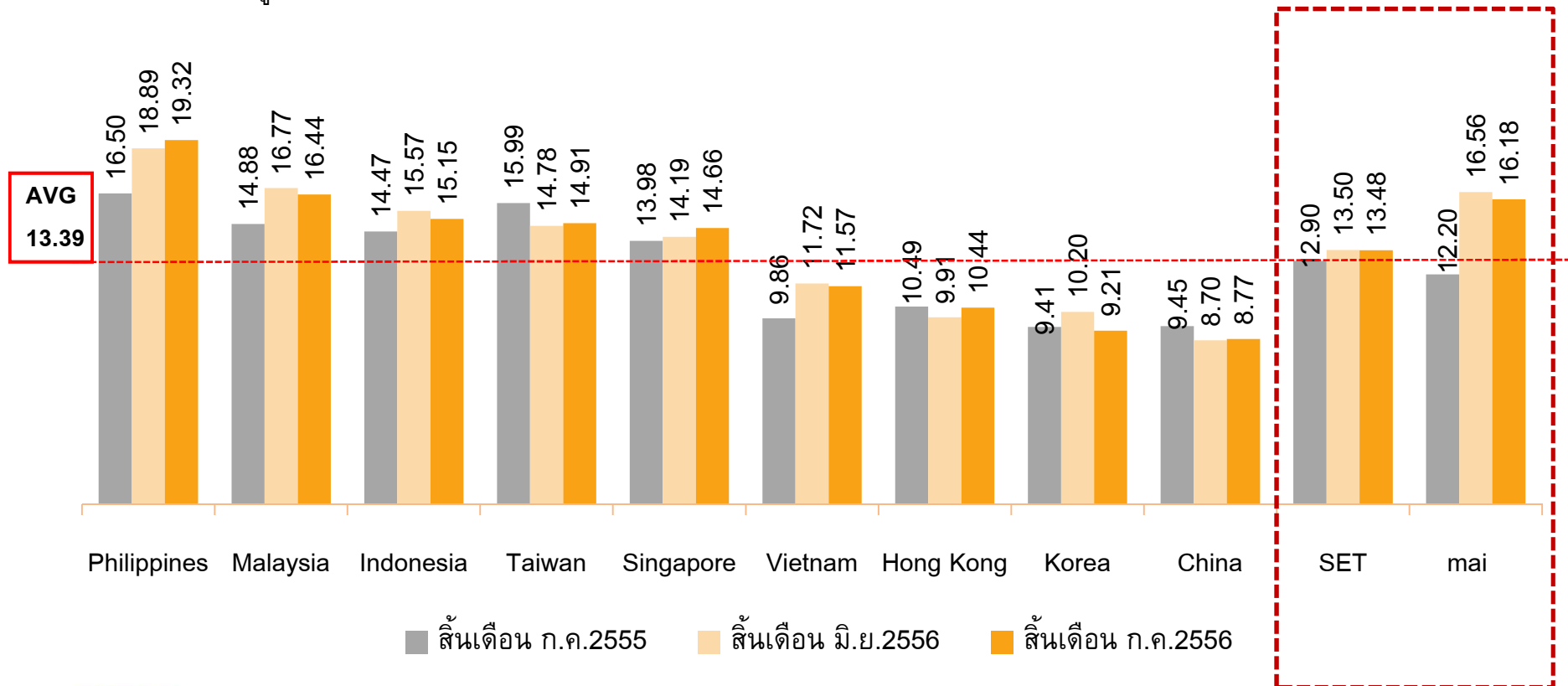
ที่มา: Bloomberg; World: MSCI world index, Emerging markets: MSCI emerging markets index, BRIC: MSCI BRIC index

ภาพรวมตลาดหลักทรัพย์ไทยเทียบกับต่างประเทศ

ณ สิ้นเดือนกรกฎาคม 2556 ค่า forward P/E ของ SET อยู่ที่ 13.48 เท่า อยู่ในระดับเดียวกับค่าเฉลี่ยของภูมิภาคที่ 13.39 เท่า สำหรับ mai อยู่ที่ 16.18 เท่า

Forward P/E ของไทยเทียบกับตลาดหลักทรัพย์ในภูมิภาค

หน่วย: เท่า; ข้อมูล ณ สิ้นเดือน



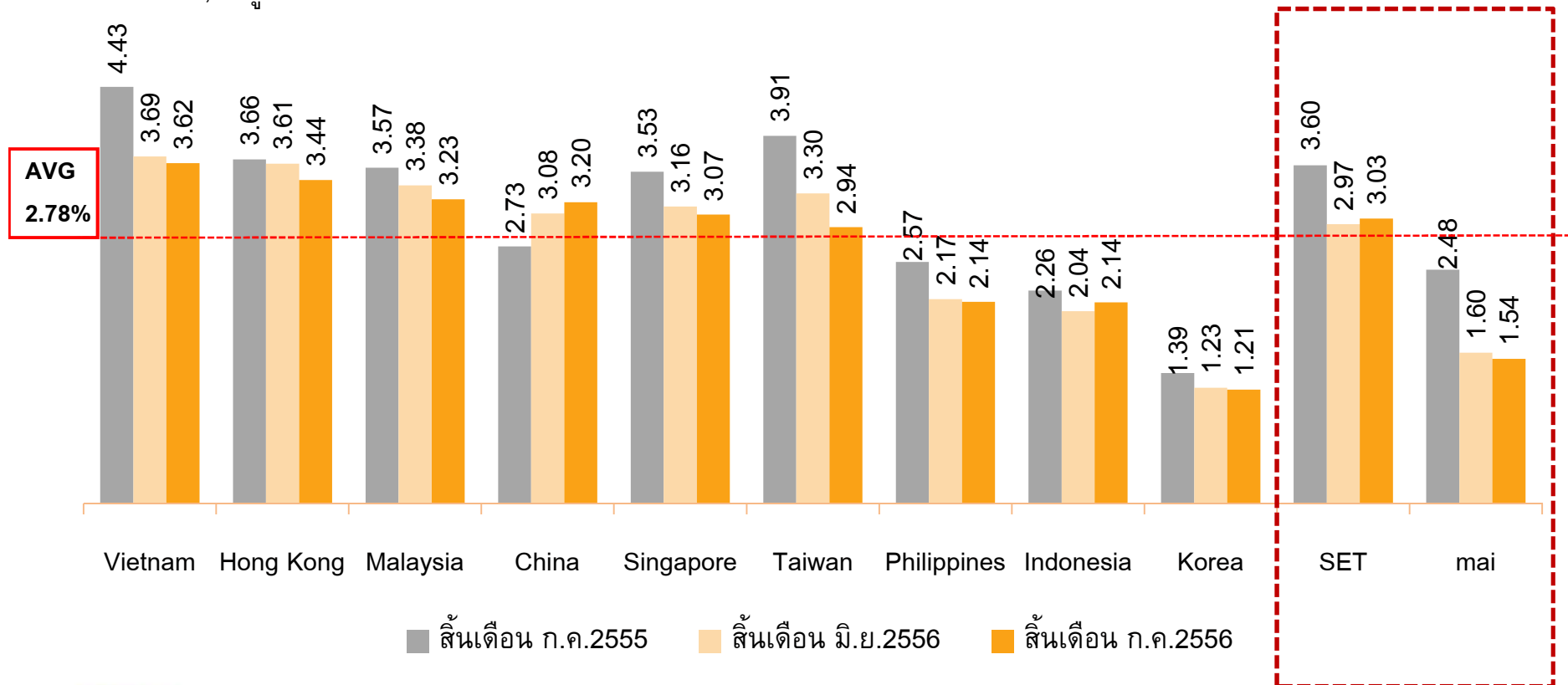
ที่มา: Bloomberg; Forward P/E Ratio ณ สิ้นเดือนกรกฎาคม 2556: อัตราส่วนราคาหลักทรัพย์ ณ สิ้นเดือนกรกฎาคม 2556 และกำไรสุทธิ
คาดการณ์ต่อหุ้นในปี 2556 ของทุกหลักทรัพย์ของแต่ละประเทศ

ภาพรวมตลาดหลักทรัพย์ไทยเทียบกับต่างประเทศ

ณ สิ้นเดือนกรกฎาคม 2556 อัตราเงินปันผลตอบแทนของ SET อยู่ที่ 3.03% สูงกว่าค่าเฉลี่ยของภูมิภาคที่ 2.78% สำหรับ mai มีอัตราเงินปันผลตอบแทนอยู่ที่ 1.54%

อัตราเงินปันผลตอบแทน (Market Dividend Yield)

หน่วย: ร้อยละ; ข้อมูล ณ สิ้นเดือน



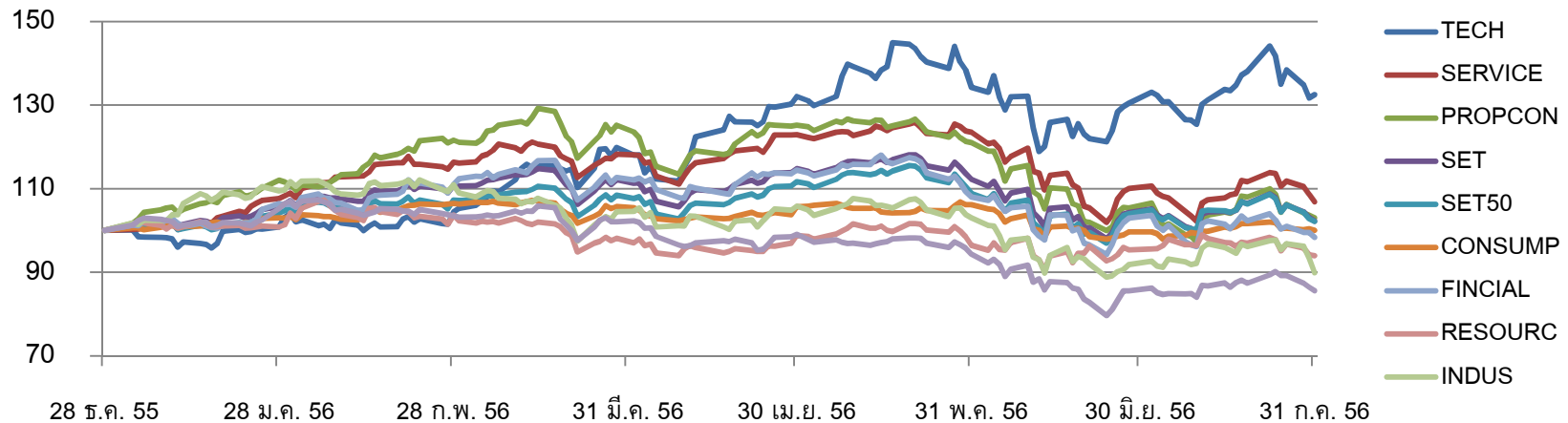
ที่มา: Bloomberg;

อัตราเงินปันผลตอบแทน: มูลค่าเงินปันผลตอบแทนย้อนหลัง 12 เดือน หารด้วย ดัชนีตลาดหลักทรัพย์ ณ สิ้นเดือน

ณ สิ้นเดือนกรกฎาคม 2556 ดัชนีหลักทรัพย์รายอุตสาหกรรมส่วนใหญ่ปรับตัวลดลงเมื่อเทียบกับสิ้นเดือนก่อน ยกเว้นกลุ่มเทคโนโลยีและสินค้าอุปโภคบริโภค

การปรับตัวของดัชนี SET ดัชนี SET 50 และดัชนีรายกลุ่มอุตสาหกรรม

หน่วย: ร้อยละ; เทียบฐาน 100 ณ 28 ธ.ค.2555



การปรับตัวของดัชนี SET ดัชนี SET 50 และดัชนีราย

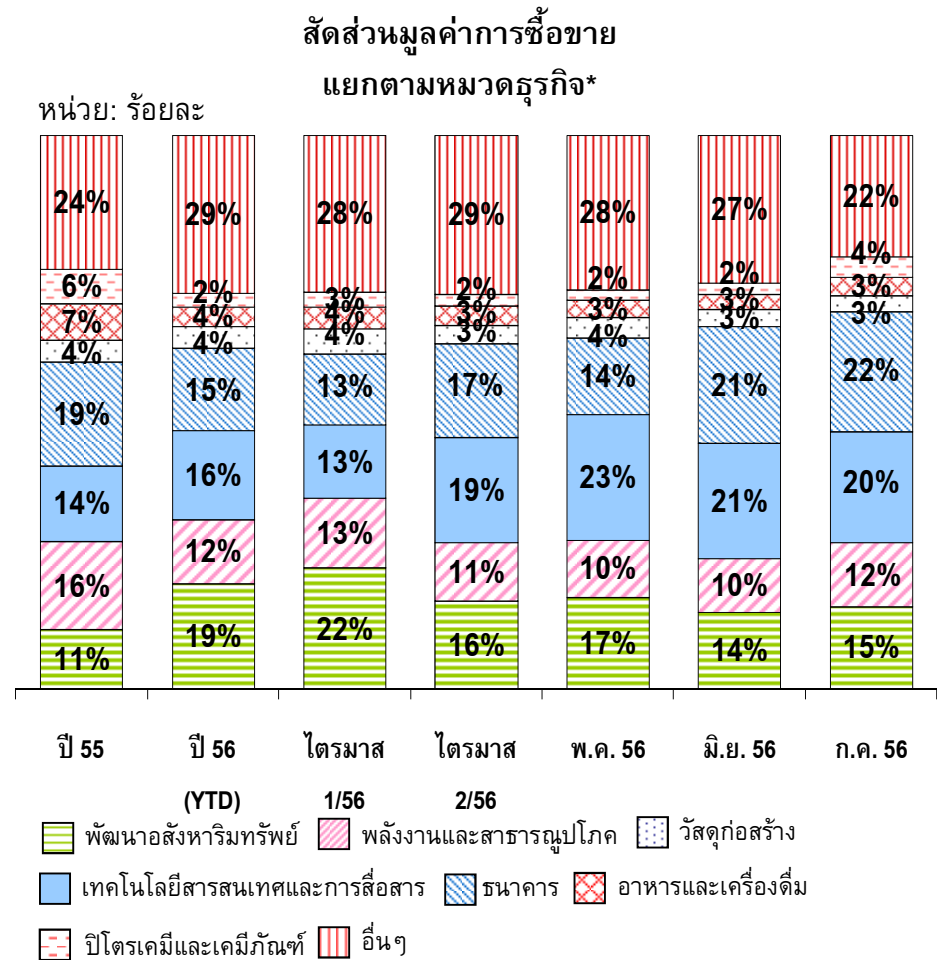
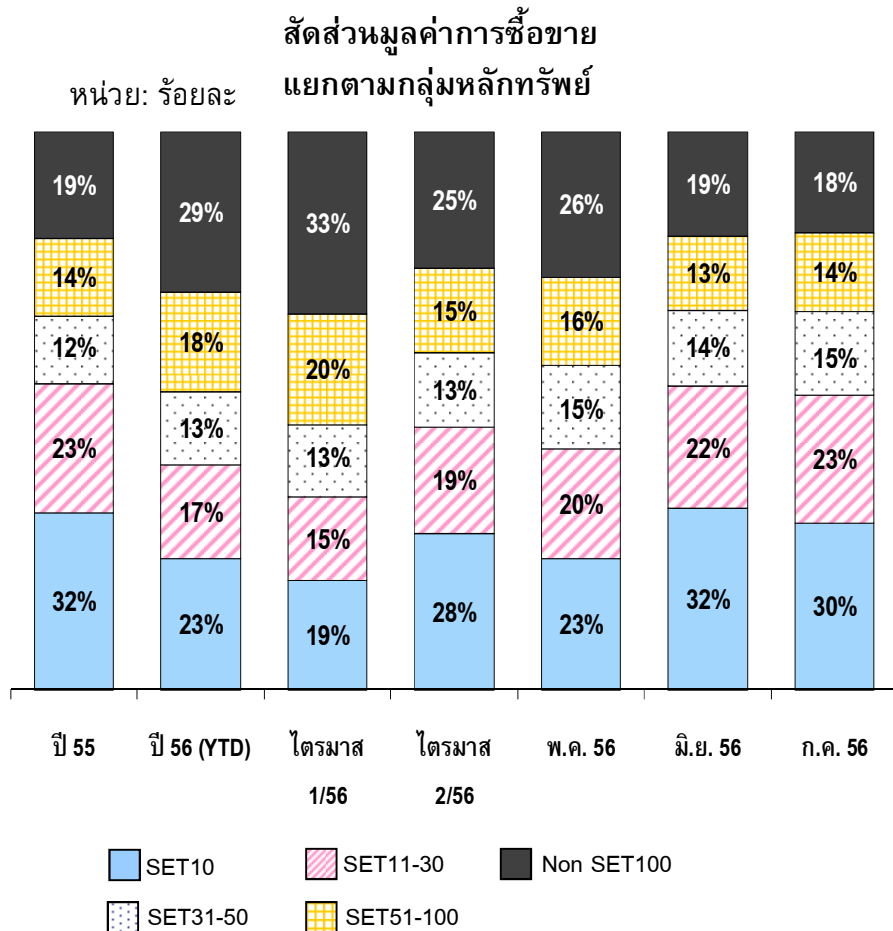
กลุ่มอุตสาหกรรม

หน่วย: ร้อยละ

อัตราการเปลี่ยนแปลง	รายปี (%YoY) 2555	รายเดือน (%MTD)				%YTD ก.ค.56
		เม.ย.56	พ.ค.56	มิ.ย.56	ก.ค.56	
SET	35.8	2.4	-2.2	-7.1	-2.0	2.2
SET50	31.6	3.0	-2.5	-4.5	-1.7	2.2
Technology	49.4	10.2	1.7	-2.8	1.6	32.5
Service	64.3	3.9	0.5	-10.9	-2.9	6.8
Property	54.2	0.0	-3.4	-12.9	-2.2	3.0
Financial	44.4	1.5	-5.6	-4.7	-4.4	-1.6
Consumption	13.9	0.0	0.4	-6.1	0.4	0.0
Resource	7.1	0.7	-2.3	-1.2	-1.4	-6.0
Industrial	9.9	1.2	-2.6	-10.8	-2.1	-10.1
Agro & Food	32.1	-2.9	-4.8	-9.3	-0.1	-14.5

ภาวะตลาดหลักทรัพย์ไทย

ในเดือนกรกฎาคม 2566 ผู้ลงทุนซื้อขายหลักทรัพย์ขนาดใหญ่เพิ่มขึ้นทั้งในกลุ่ม SET11-30 และ SET31-50 เมื่อเทียบกับเดือนก่อน โดยส่วนใหญ่อยู่ในหมวดธนาคารพาณิชย์ และหมวดพลังงานฯ



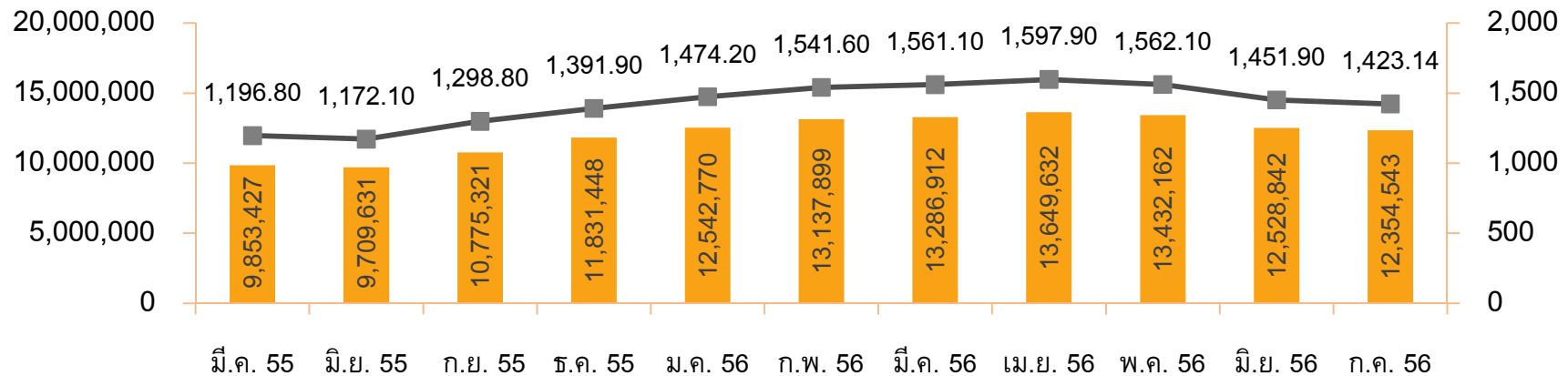
ที่มา: SETSMART

ภาวะตลาดหลักทรัพย์ไทย

มูลค่าหลักทรัพย์ตามราคาตลาดของ SET ลดลงตามดัชนีตลาดหลักทรัพย์ โดยอยู่ที่ 12,354,543 ล้านบาท ขณะที่ของ mai เพิ่มขึ้นเล็กน้อยจากบริษัทจดทะเบียนเข้าใหม่โดยอยู่ที่ 178,788 ล้านบาท

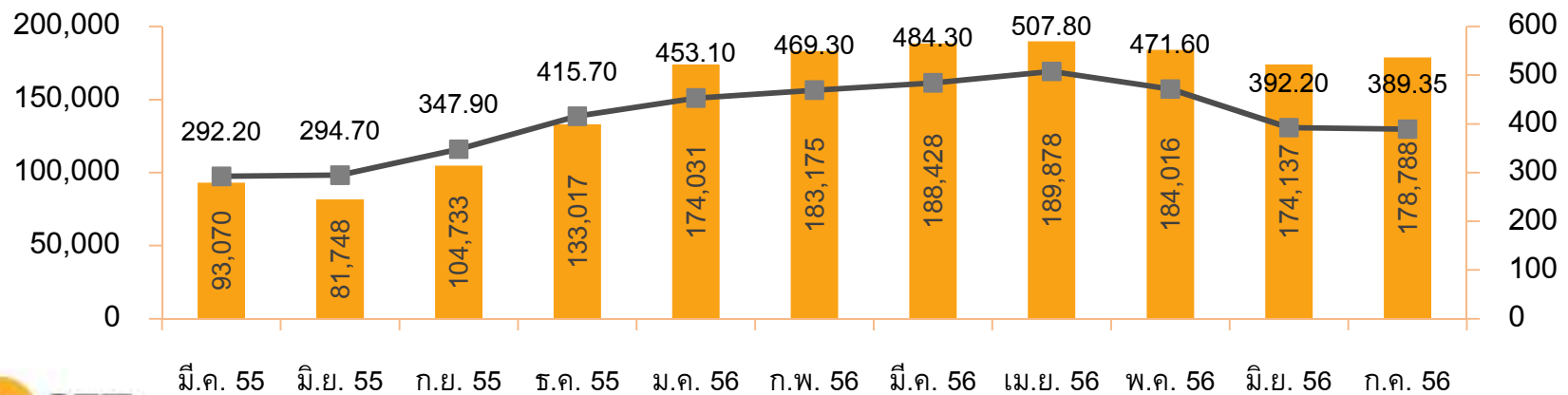
มูลค่าหลักทรัพย์ตามราคาตลาด และดัชนีตลาดหลักทรัพย์ของ SET

มูลค่าหลักทรัพย์ฯ (ล้านบาท) (แกนซ้าย), ดัชนี (แกนขวา)



มูลค่าหลักทรัพย์ตามราคาตลาด และดัชนีตลาดหลักทรัพย์ของ mai

มูลค่าหลักทรัพย์ฯ (ล้านบาท) (แกนซ้าย), ดัชนี (แกนขวา)



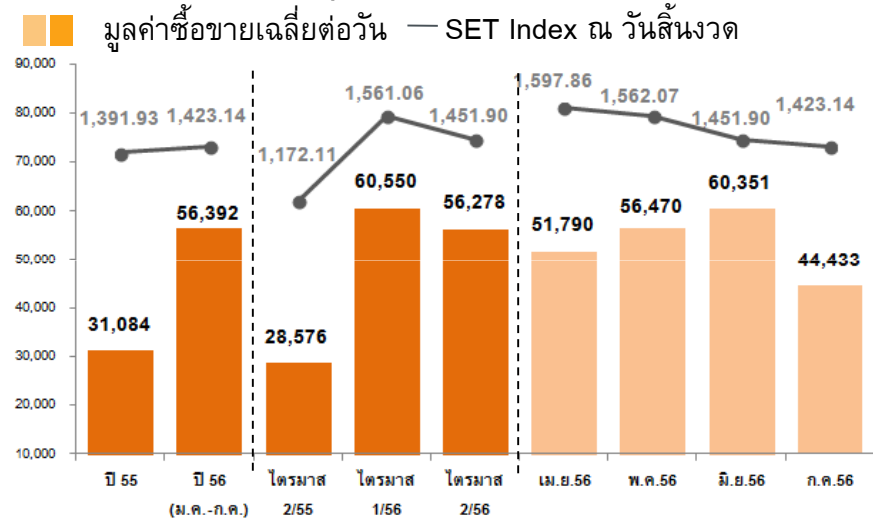
ที่มา: SETSMART

ภาวะตลาดหลักทรัพย์ไทย

ในเดือนกรกฎาคม 2556 มูลค่าซื้อขายเฉลี่ยต่อวันรวมของ SET และ mai อยู่ที่ 45,942 ล้านบาท ลดลง 27.15% จากเดือนก่อน แต่เพิ่มขึ้น 64.37% จากเดือนเดียวกันของปีก่อน และสำหรับในช่วง 7 เดือนแรกของปี 2556 มูลค่าซื้อขายเฉลี่ยต่อวันรวมของ SET และ mai อยู่ที่ 59,188 ล้านบาท เพิ่มขึ้นเกือบเท่าตัวเมื่อเทียบกับช่วงเดียวกันของปีก่อน

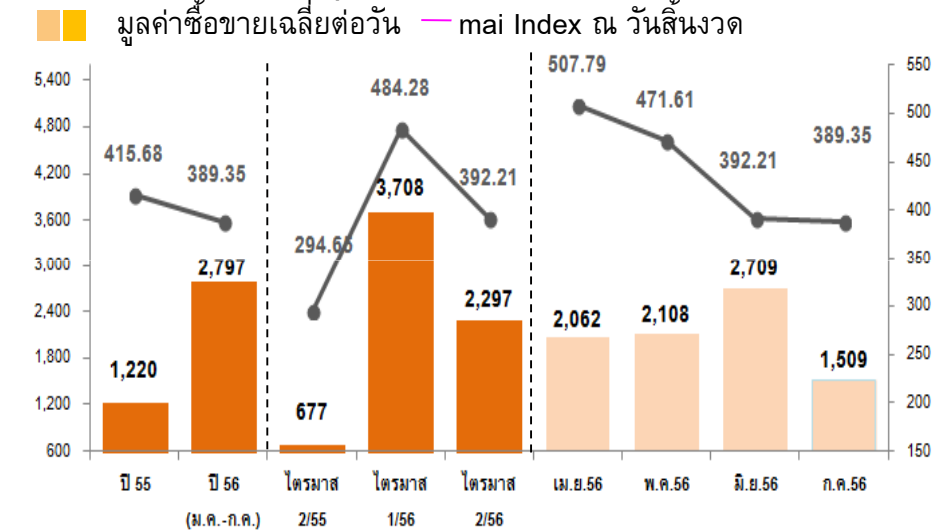
มูลค่าซื้อขายเฉลี่ยต่อวันใน SET และ SET Index

หน่วย: ล้านบาท (ซ้าย), จุด (ขวา)



มูลค่าซื้อขายเฉลี่ยต่อวันใน mai และ mai Index

หน่วย: ล้านบาท (ซ้าย), จุด (ขวา)



มูลค่าซื้อขาย (ล้านบาท)	ปี 55	ปี 56 (ม.ค. - ก.ค.)	ไตรมาส 2/2555	ไตรมาส 1/2556	ไตรมาส 2/2556	เม.ย.56	พ.ค.56	มิ.ย.56	ก.ค.56
SET	7,615,638	8,007,602	1,657,429	3,754,090	3,320,421	984,015	1,129,395	1,207,011	933,092
mai	298,929	397,112	39,260	229,880	135,535	39,186	42,160	54,190	31,698
รวม	7,914,567	8,404,714	1,696,689	3,983,970	3,455,956	1,023,200	1,171,555	1,261,201	964,789
มูลค่าซื้อขายเฉลี่ยต่อวัน % YOY	32,304 9.61%	59,188 97.79%	29,254 -3.63%	64,258 105.61%	58,576 100.24%	53,853 93.06%	58,578 76.84%	63,060 139.38%	45,942 64.37%



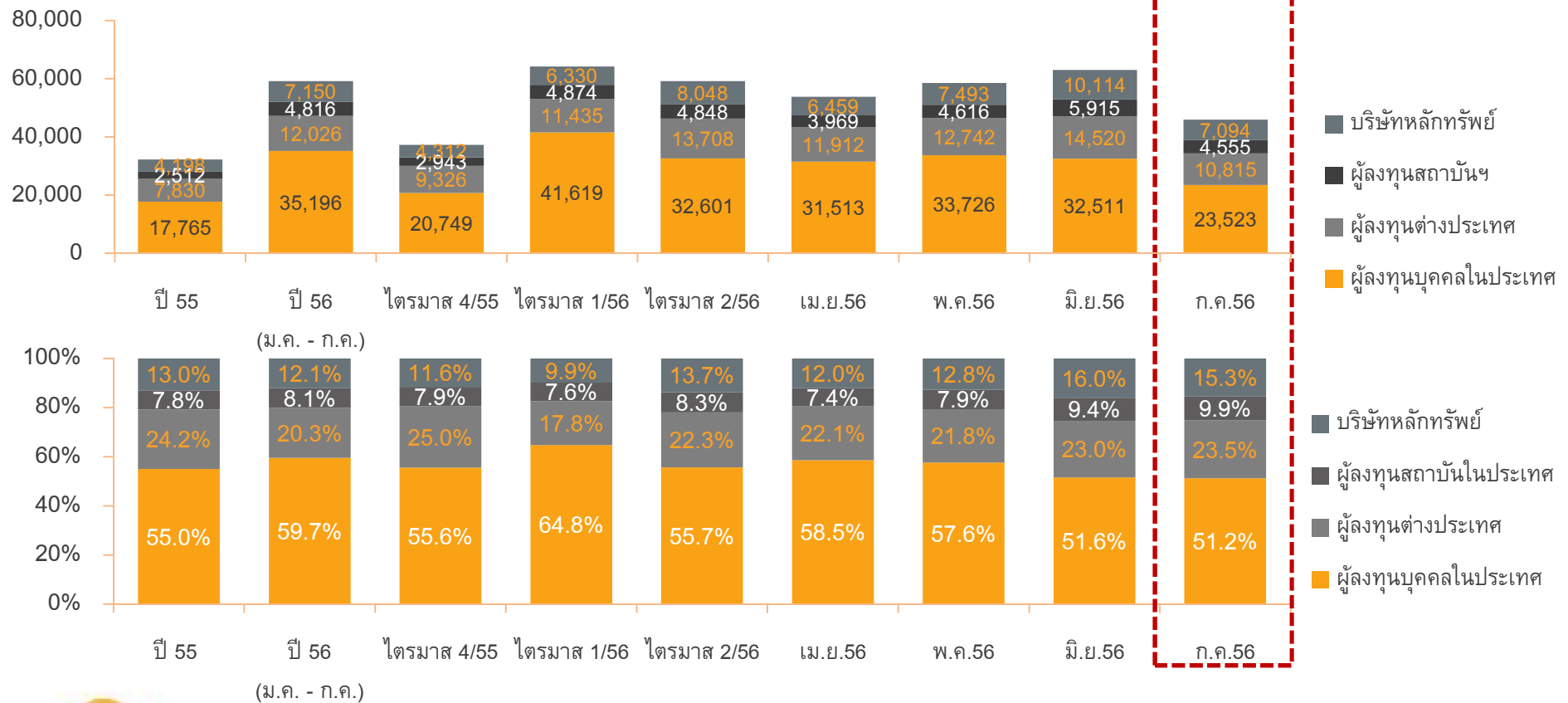
ที่มา: SETSMART

ภาวะตลาดหลักทรัพย์ไทย

ในเดือนกรกฎาคม 2556 ผู้ลงทุนทุกกลุ่มมีมูลค่าการซื้อขายเฉลี่ยต่อวันลดลงจากเดือนก่อน โดยผู้ลงทุนต่างประเทศและผู้ลงทุนสถาบันในประเทศมีสัดส่วนมูลค่าการซื้อขายสูงขึ้น

มูลค่าการซื้อขายต่อวัน และสัดส่วนมูลค่าการซื้อขายจำแนกตามกลุ่มผู้ลงทุน

(ล้านบาท)



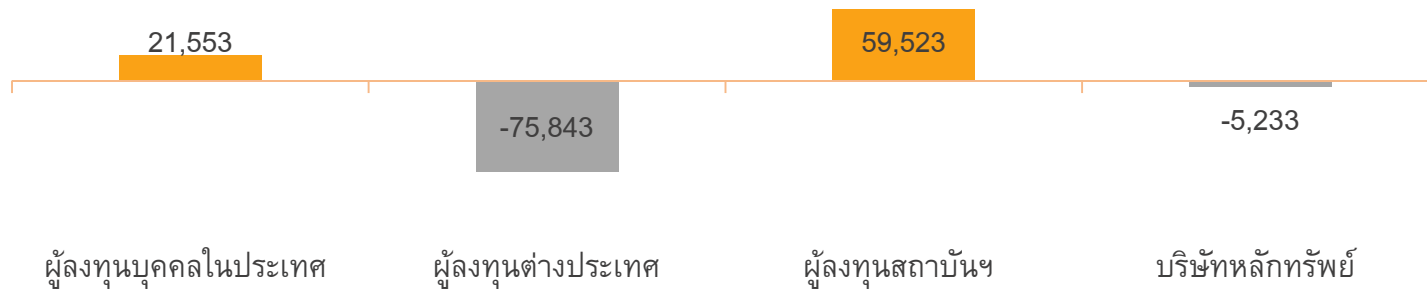
ที่มา: SETSMART

ภาวะตลาดหลักทรัพย์ไทย

ในช่วง 7 เดือนของปี 2556 ผู้ลงทุนบุคคล และผู้ลงทุนสถาบัน เป็นผู้ซื้อสุทธิ ขณะที่ผู้ลงทุนต่างประเทศ และบริษัทหลักทรัพย์ขายสุทธิ โดยในเดือนกรกฎาคม 2556 ผู้ลงทุนต่างประเทศซื้อสุทธิ 603 ล้านบาทหลังขายสุทธิต่อเนื่อง 3 เดือน

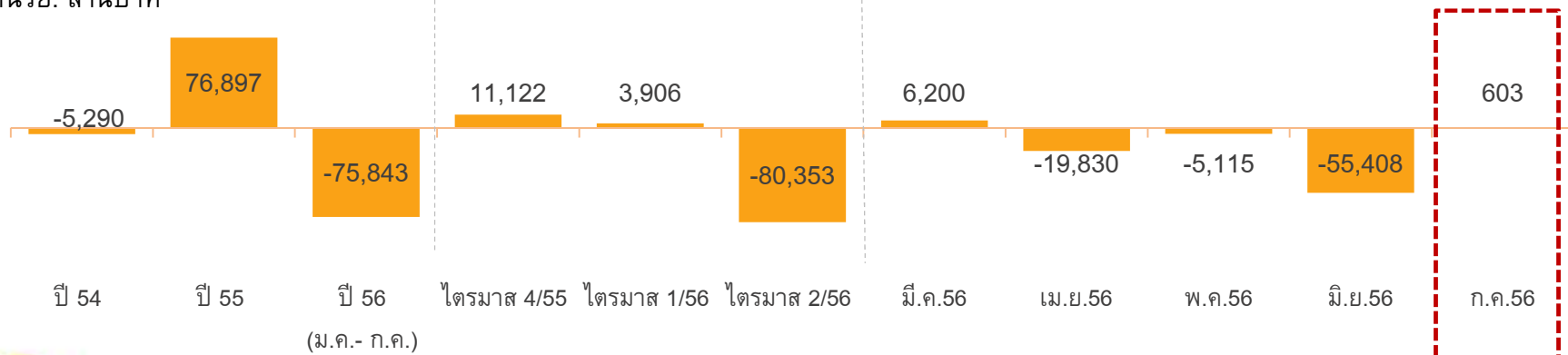
มูลค่าการซื้อขายสุทธิจำแนกตามกลุ่มผู้ลงทุนในช่วง ม.ค. - ก.ค. 2556

หน่วย: ล้านบาท



มูลค่าการซื้อขายสุทธิของผู้ลงทุนต่างประเทศ

หน่วย: ล้านบาท



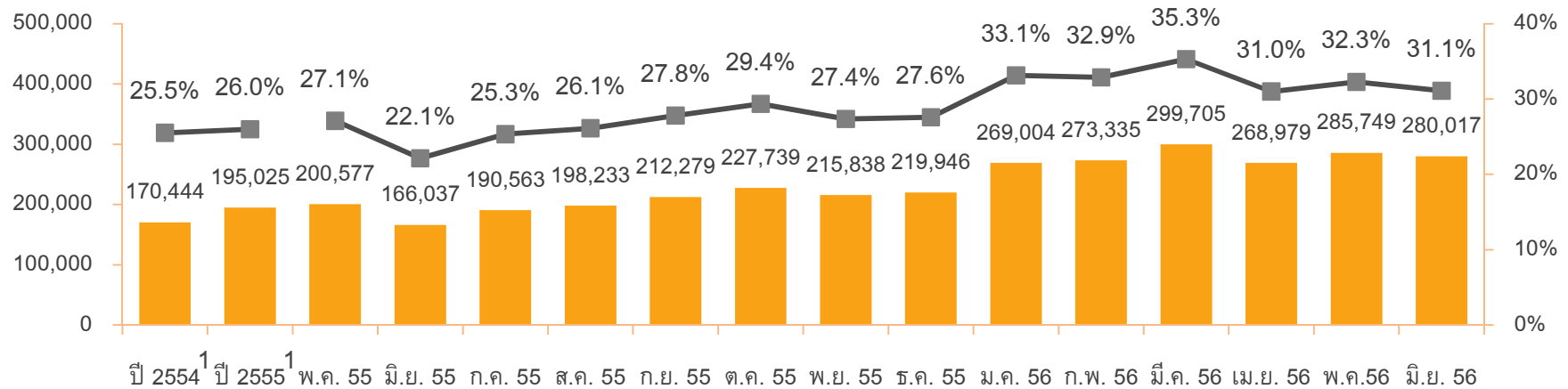
ที่มา: SETSMART

ภาวะตลาดหลักทรัพย์ไทย

ในเดือนมิถุนายน 2556 จำนวนบัญชีที่มีการซื้อขายอยู่ที่ 280,017 บัญชี คิดเป็น 31.1% ของจำนวนบัญชีทั้งหมด (active rate) และมูลค่าการซื้อขายเฉลี่ยต่อบัญชีอยู่ที่ 4.50 ล้านบาท ซึ่งทั้งจำนวนบัญชี และ active rate ลดลง ขณะที่มูลค่าการซื้อขายเฉลี่ยต่อบัญชีเพิ่มขึ้นจากเดือนพฤษภาคม 2556

จำนวนบัญชีที่มีการซื้อขาย

จำนวนบัญชี (แกนซ้าย); สัดส่วนจำนวนบัญชีที่มีการซื้อขายต่อจำนวนบัญชีทั้งหมด (แกนขวา)



	ปี 2554	ปี 2555	2555							2556					
			มิ.ย.	ก.ค.	ส.ค.	ก.ย.	ต.ค.	พ.ย.	ธ.ค.	ม.ค.	ก.พ.	มี.ค.	เม.ย.	พ.ค.	มิ.ย.
จำนวนบัญชีทั้งหมด (บัญชี)	700,225 ²	797,326 ²	750,097	752,273	758,982	763,374	775,441	788,913	797,326	811,508	831,549	849,356	866,533	885,185	899,571
% YoY ของจำนวนบัญชีที่มีการซื้อขาย	12.6%	14.4%	-2.2%	1.9%	-3.8%	16.0%	48.7%	54.4%	43.6%	67.2%	44.1%	58.2%	59.1%	42.5%	68.6%
มูลค่าการซื้อขายเฉลี่ยต่อบัญชีที่มีการซื้อขาย (ล้านบาท)	3.50	3.37	3.17	3.23	3.11	3.46	3.66	3.66	3.14	4.74	4.31	5.10	3.80	4.10	4.50
% YoY ของมูลค่าการซื้อขายเฉลี่ยต่อบัญชีที่มีการซื้อขาย	-7.1%	-3.9%	1.6%	-8.5%	-22.1%	7.4%	7.6%	3.4%	9.9%	54.7%	13.0%	34.3%	35.6%	18.2%	41.9%



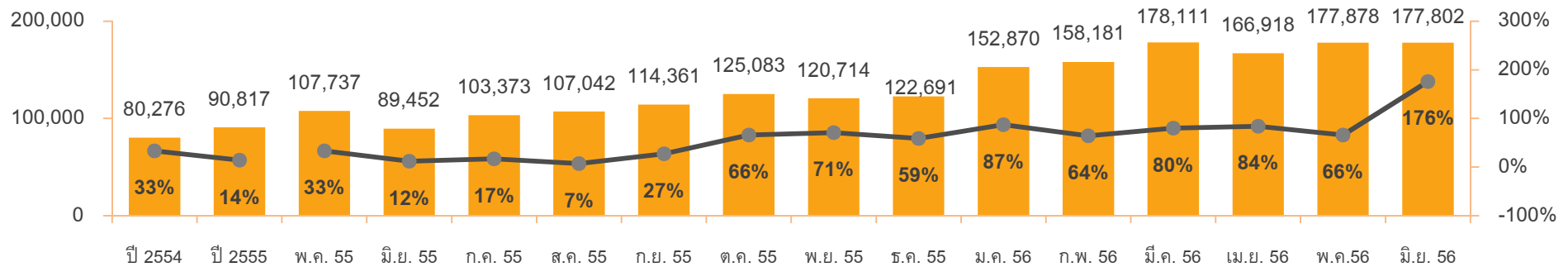
ที่มา: ตลท. หมายเหตุ: 1. เป็นค่าเฉลี่ยของทั้ง 12 เดือน 2. เป็นค่าของเดือนสุดท้ายของปี

ภาวะตลาดหลักทรัพย์ไทย

ในเดือนมิถุนายน 2556 จำนวนบัญชี Internet ที่มีการซื้อขาย (active account) 177,802 บัญชี ใกล้เคียงกับเดือนพฤษภาคม 2556 ขณะที่สัดส่วนมูลค่าการซื้อขายทาง Internet ต่อมูลค่าการซื้อขายรวม ลดลงต่อเนื่องจากเดือนก่อน มาอยู่ที่ 28.9% อย่างไรก็ตาม ยังคงมีสัดส่วนสูงกว่าเดือนมิถุนายน 2555 ที่อยู่ที่ 25.1%

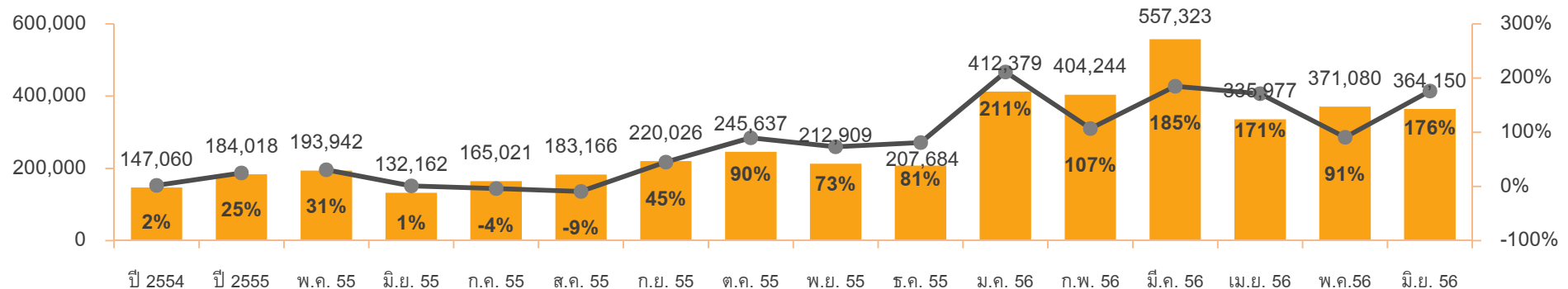
จำนวนบัญชี Internet ที่มีการซื้อขายในเดือน

จำนวนบัญชี (แกนซ้าย), %YoY (แกนขวา)



มูลค่าซื้อขายทาง Internet

มูลค่าซื้อขาย (ล้านบาท) (แกนซ้าย), %YoY (แกนขวา)



% มูลค่าซื้อขายทาง Internet	ปี 2554 ²	ปี 2555 ²	มิ.ย. 55	ก.ค. 55	ส.ค. 55	ก.ย. 55	ต.ค. 55	พ.ย. 55	ธ.ค. 55	ม.ค. 56	ก.พ. 56	มี.ค. 56	เม.ย. 56	พ.ค. 56	มิ.ย. 56
ต่อมูลค่าการซื้อขายทั้งหมด	24.5%	27.9%	25.1%	26.8%	29.7%	30.0%	29.5%	26.9%	30.1%	32.3%	34.3%	36.4%	32.8%	31.7%	28.9%
ต่อมูลค่าการซื้อขายของผู้ลงทุนบุคคล	44.4%	50.7%	50.5%	50.9%	52.1%	51.2%	51.3%	52.5%	51.6%	51.9%	53.6%	54.0%	56.1%	55.0%	56.0%



ที่มา: ตลท.หมายเหตุ: 1. เป็นค่าเฉลี่ยของทั้ง 12 เดือน 2. คำนวณจากค่าเฉลี่ยรายเดือนของการซื้อขายผ่าน Internet หาดด้วยค่าเฉลี่ยรายเดือนของการซื้อขายโดยรวม

ภาวะตลาดหลักทรัพย์ไทย: กองทุนตราสารทุน

ณ สิ้นเดือนกรกฎาคม 2556 กองทุนรวมตราสารทุนที่ลงทุนในประเทศไทย (ไม่รวมกองทุนรวมวายุภักษ์) มีมูลค่าสินทรัพย์ภายใต้การบริหารเพิ่มขึ้น 16.2% จากสิ้นปี 2555

มูลค่าสินทรัพย์ภายใต้การบริหาร

ข้อมูล ณ 26 กรกฎาคม 2556

ประเภทกองทุน	มูลค่าสินทรัพย์สุทธิ (ล้านบาท)						เปลี่ยนแปลง 26 ก.ค.56 / ธ.ค.55	% สัดส่วน 26 ก.ค. 56
	ณ สิ้นปี		ณ สิ้นเดือน					
	2554	2555	เม.ย.56	พ.ค. 56	มิ.ย. 56	26 ก.ค. 56		
กองทุนรวมตราสารทุน	458,838	572,356	657,209	658,804	651,733	644,316	12.6%	24.5%
กองทุนรวมตราสารหนี้	1,241,802	1,575,929	1,632,973	1,623,900	1,571,190	1,594,440	1.2%	60.7%
กองทุนรวมผสม	60,401	86,808	93,867	93,212	90,982	91,763	5.7%	3.5%
กองทุนรวมอสังหาริมทรัพย์	101,944	139,528	154,821	157,117	156,302	160,785	15.2%	6.1%
กองทุนสาธารณูปโภค	-	-	-	62,654	62,917	62,917	n/a	2.4%
กองทุนอื่นๆ	62,790	84,284	83,346	79,667	70,296	71,893	-14.7%	2.7%
รวม	1,925,776	2,458,905	2,622,216	2,675,353	2,603,420	2,626,115	6.8%	100.0%
กองทุนรวมตราสารทุนจำแนกตามภูมิภาคที่ลงทุน								
กองทุนรวมตราสารทุนที่ลงทุนในประเทศไทย (ไม่รวมวายุภักษ์)	262,293	362,452	433,158	433,657	430,572	421,184	16.2%	65.4%
กองทุนรวมวายุภักษ์ (ครบอายุกองทุน 1 ธ.ค.56)	166,038	180,367	187,817	187,757	187,022	187,392	3.9%	29.1%
กองทุนรวมตราสารทุนที่ลงทุนในต่างประเทศ (FIF)	30,508	29,536	36,235	37,389	34,139	35,740	21.0%	5.5%
รวม	458,838	572,356	657,209	658,804	651,733	644,316	12.6%	100.0%
กองทุนรวมตราสารทุนจำแนกตามประเภทกองทุน								
กองทุนรวมตราสารทุน-หุ้นระยะยาว (LTF)	148,277	199,606	211,917	207,938	202,773	203,724	2.1%	31.6%
กองทุนรวมตราสารทุน-เพื่อการเลี้ยงชีพ (RMF)	25,885	38,505	45,790	48,592	46,853	47,075	22.3%	7.3%
กองทุนรวมตราสารทุนทั่วไป	118,639	153,878	211,685	214,517	215,085	206,126	34.0%	32.0%
กองทุนรวมวายุภักษ์ (ครบอายุกองทุน 1 ธ.ค.56)	166,038	180,367	187,817	187,757	187,022	187,392	3.9%	29.1%
รวม	458,838	572,356	657,209	658,804	651,733	644,316	12.6%	100.0%



ที่มา: รายงานข้อมูลกองทุนรวมรายสัปดาห์ สมาคมบริษัทจัดการลงทุน

หมายเหตุ ข้อมูล ณ สิ้นเดือน หมายถึงข้อมูล ณ สิ้นวันศุกร์สุดท้ายของแต่ละเดือน

* กองทุนสาธารณูปโภคประกาศ NAV ทุกวันทำการสุดท้ายของเดือน

ภาวะตลาดหลักทรัพย์ไทย: ตลาดสัญญาซื้อขายล่วงหน้า

ในเดือนกรกฎาคม 2556 ตลาดสัญญาซื้อขายล่วงหน้า (TFEX) มีปริมาณสัญญาซื้อขายเฉลี่ยต่อวัน 54,755 สัญญา ลดลง 42.43% จากเดือนก่อนหน้า ซึ่งเป็นการลดลงในทุกผลิตภัณฑ์ อย่างไรก็ตาม ปริมาณสัญญาซื้อขายเฉลี่ยต่อวันเพิ่มขึ้น 26.22% จากเดือนกรกฎาคม 2555

ปริมาณสัญญาซื้อขายเฉลี่ยต่อวัน จำแนกตามประเภทอนุพันธ์

หน่วย: สัญญา

	ปี 55	ปี 56 (ม.ค. - ก.ค.)	ไตรมาส 2/55	ไตรมาส 1/56	ไตรมาส 2/56	พ.ค.56	มิ.ย.56	ก.ค.56	% MOM ³	% YOY ⁴
Existing Products										
SET50 Index Futures	16,467	24,574	18,677	20,189	29,290	22,320	41,912	24,271	-42.09%	44.56%
SET50 Index Options	221	291	297	185	423	145	990	234	-76.36%	57.05%
Single Stock Futures	8,849	38,262	5,621	41,626	39,830	38,643	42,586	23,927	-43.81%	221.04%
50 Baht Gold Futures	4,267	2,936	4,289	3,982	2,452	2,217	1,882	1,208	-35.81%	-67.49%
10 Baht Gold Futures ¹	10,601	7,674	10,511	9,710	6,712	6,429	5,872	4,362	-25.72%	-56.64%
Interest Rate Futures	-	-	-	-	-	-	-	-	n.a.	n.a.
Silver Futures ¹	60	8	35	14	6	3	1	-	n.a.	n.a.
Brent Crude Oil ¹	603	240	556	322	199	209	135	115	-14.81%	-83.14%
New Products in 2012										
USD Futures ¹	2,751	1,136	3,781	1,091	1,360	1,118	1,737	638	-63.27%	-85.58%
Sector Index ¹	4	-	-	-	-	-	-	-	n.a.	n.a.
All Products²	43,823	75,121	43,768	77,118	80,272	71,082	95,115	54,755	-42.43%	26.22%

หมายเหตุ: New Products หมายถึง Product ใหม่ที่เริ่มซื้อขายในปีนั้นๆ

¹ คำนวณจากปริมาณการซื้อขาย / จำนวนวันทำการนับจากวันเริ่มซื้อขายของตราสารนั้นๆ

² คำนวณจากผลรวมของปริมาณการซื้อขายรวมของตราสารอนุพันธ์แต่ละผลิตภัณฑ์ / จำนวนวันทำการของแต่ละผลิตภัณฑ์

³ คำนวณจากปริมาณการซื้อขายเฉลี่ยต่อวันในเดือนกรกฎาคม 2556 เทียบกับเดือนมิถุนายน 2556

⁴ คำนวณจากปริมาณการซื้อขายเฉลี่ยต่อวันในช่วงเดือนกรกฎาคม 2556 เทียบกับเดือนกรกฎาคม 2555

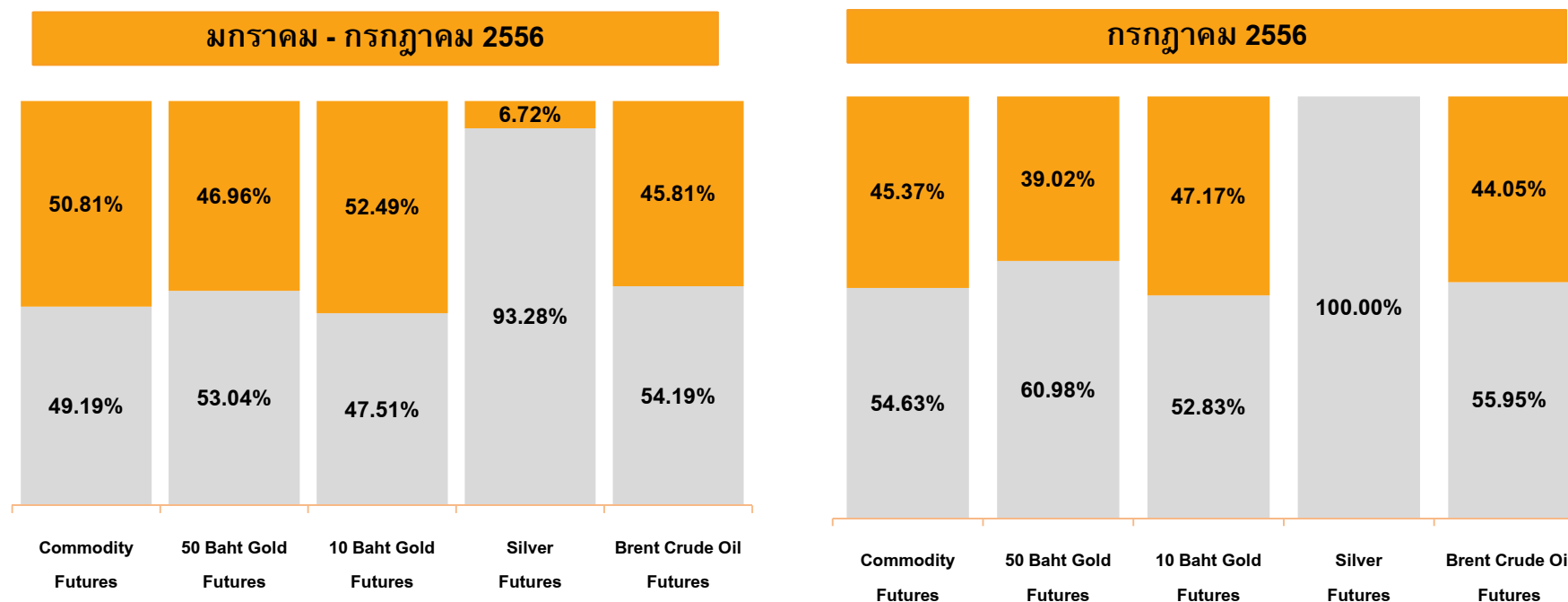
ภาวะตลาดหลักทรัพย์ไทย: ตลาดสัญญาซื้อขายล่วงหน้า

ในเดือนกรกฎาคม 2566 มีการซื้อขาย Commodity Futures ในช่วง Night Session 45.37% ของปริมาณการซื้อขายรวม เพิ่มขึ้นจาก 42.42% ในเดือนก่อน และในช่วง 7 เดือนแรกของปี 2566 อยู่ที่ 50.81% ของปริมาณการซื้อขายรวม

ปริมาณการซื้อขาย Commodity Futures จำแนกตามช่วงเวลาซื้อขาย

■ สัดส่วนปริมาณการซื้อขาย Night Session
 ■ สัดส่วนปริมาณการซื้อขาย Day Session

หน่วย: ร้อยละ

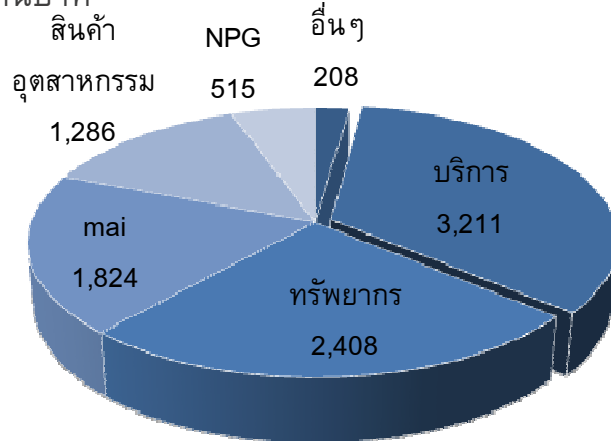


การระดมทุนของบริษัทจดทะเบียน

ในเดือนกรกฎาคม 2556 บริษัทจดทะเบียนใน SET และ mai มีมูลค่าการระดมทุนรวม 9,453 ล้านบาท โดยมีการระดมทุนตลาดแรก (IPO) 5,340 ล้านบาท จากการเข้าจดทะเบียนของบริษัทใหม่ 2 บริษัท ขณะที่มีการระดมทุนตลาดรอง 4,113 ล้านบาท สำหรับในช่วง 7 เดือนแรกของปี 2556 มีมูลค่าการระดมทุนสะสมทั้งสิ้น 185,693 ล้านบาท เพิ่มขึ้น 152.89% จากช่วงเดียวกันของปีก่อน

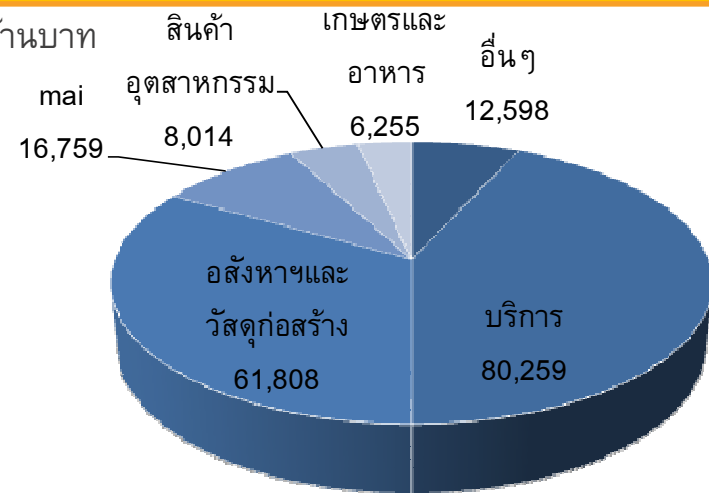
มูลค่าการระดมทุนในเดือนกรกฎาคม 2556 (รายอุตสาหกรรม)

หน่วย: ล้านบาท



มูลค่าการระดมทุนสะสมในปี 2556 (รายอุตสาหกรรม)

หน่วย: ล้านบาท



ประเภทการระดมทุน	รายปี			รายไตรมาส		รายเดือน			
	ปี 2555	ม.ค. - ก.ค. 56	% yoy	1/2556	2/2556	พ.ค. 56	มิ.ย. 56	ก.ค. 56	% mom
ตลาดแรกจากประชาชนทั่วไป	52,466	89,017	162.98	3,917	79,760	5,241	10,177	5,340	-47.53
ระดมทุนตลาดรองจากประชาชนทั่วไป	101,420	1,322	-16.07	192	1,130	735	395	0	-100.00
ระดมทุนตลาดรองจากกลุ่มบุคคลลงจำกัด	18,884	18,552	119.69	1,734	15,483	11,101	1,146	1,274	11.18
ระดมทุนตลาดรองจากผู้ถือหุ้นที่มีสิทธิแปลงสภาพ	130	1,884	1,353.96	37	1,809	1,563	96	37	-61.07
ระดมทุนตลาดรองโดยใช้ใบสำคัญแสดงสิทธิ์	9,289	21,422	694.20	9,723	9,148	6,533	4,395	153	-96.52
ระดมทุนตลาดรองจากผู้ถือหุ้นเดิม	75,919	53,495	100.11	10,260	39,055	4,915	33,010	2,649	-91.98
รวมทั้งหมด	258,108	185,693	152.89	25,864	146,385	30,088	49,219	9,453	-80.79



The Stock Exchange of Thailand



The Stock Exchange of Thailand

APPENDIX

ภาวะตลาดหลักทรัพย์ไทย:มูลค่าการซื้อขายหลักทรัพย์แยกตามประเภทหลักทรัพย์

- มูลค่าการซื้อขายหลักทรัพย์เฉลี่ยต่อวันในเดือน ก.ค. 2556 อยู่ที่ระดับ 45,942 ล้านบาท ลดลง 17,118 ล้านบาท (-27%) จาก 63,060 ล้านบาทในเดือน มิ.ย. 2556 โดยนักลงทุนทุกกลุ่มมีมูลค่าการซื้อขายลดลง
- สัดส่วนมูลค่าการซื้อขายของนักลงทุนบุคคลลดลงต่อเนื่องเป็นเดือนที่ 4 อยู่ที่ 51.2% จาก 67.5% ในเดือน มี.ค. 2556 (ต่ำกว่าสัดส่วนนักลงทุนบุคคลในปี 2555 ที่ 55%)

มูลค่าซื้อขายเฉลี่ยต่อวัน (ล้านบาท)

ประเภทหลักทรัพย์	Y2555	Q3/55	Q4/55	Q1/56	Q2/56	ก.พ. 56	มี.ค. 56	เม.ย. 56	พ.ค. 56	มิ.ย. 56	ก.ค. 56
นักลงทุนบุคคล	17,765	17,553	20,749	41,619	32,601	39,688	49,164	31,513	33,726	32,511	23,523
นักลงทุนต่างชาติ	7,830	7,067	9,326	11,435	13,078	10,878	12,209	11,912	12,742	14,520	10,815
นักลงทุนสถาบันในประเทศ	2,512	2,674	2,943	4,874	4,848	5,125	4,784	3,969	4,616	5,915	4,555
บริษัทหลักทรัพย์	4,198	3,908	4,312	6,330	8,048	6,357	6,656	6,459	7,493	10,114	7,049
รวม	32,304	31,202	37,331	64,258	58,576	62,047	72,814	53,853	58,578	63,060	45,942
%นักลงทุนบุคคล	55.0%	56.3%	55.6%	64.8%	55.7%	64.0%	67.5%	58.5%	57.6%	51.6%	51.2%
%นักลงทุนต่างชาติ	24.2%	22.6%	25.0%	17.8%	22.3%	17.5%	16.8%	22.1%	21.8%	23.0%	23.5%
%นักลงทุนสถาบันในประเทศ	7.8%	8.6%	7.9%	7.6%	8.3%	8.3%	6.6%	7.4%	7.9%	9.4%	9.9%
%บริษัทหลักทรัพย์	13.0%	12.5%	11.6%	9.9%	13.7%	10.2%	9.1%	12.0%	12.8%	16.0%	15.3%
รวม	100%	100%	100%	100%	100%	100%	100%	100%	100%	100%	100%

ภาวะตลาดหลักทรัพย์ไทย:มูลค่าการซื้อขายหลักทรัพย์แยกตามประเภทหลักทรัพย์

- สัดส่วนมูลค่าการซื้อขายเฉลี่ยต่อวันของกลุ่ม SET50 เพิ่มขึ้นต่อเนื่องเป็นเดือนที่ 4 จาก 42% ในเดือน มี.ค. 2556 เป็น 68% ในเดือน ก.ค. 2556 ใกล้เคียงกับ 66% ในปี 2555

กลุ่มหลักทรัพย์	Y2555	Q3/55	Q4/55	Q1/56	Q2/56	ก.พ. 56	มี.ค. 56	เม.ย. 56	พ.ค. 56	มิ.ย. 56	ก.ค. 56
SET1-10	10,306	9,005	10,856	12,865	16,599	13,170	13,139	15,338	13,963	20,422	13,700
SET11-20	4,642	5,736	5,129	5,932	7,687	4,898	6,071	4,959	8,518	9,436	7,949
SET21-30	2,804	2,348	2,191	3,193	3,129	3,797	2,533	2,491	2,529	3,439	4,153
SET31-50	3,422	2,569	3,992	7,884	7,319	7,038	9,167	5,571	8,345	7,951	5,496
SET51-100	11,130	11,544	15,162	11,956	8,332	12,123	12,843	8,325	8,892	7,772	5,245
Non-SET100				22,427	15,510	21,021	29,061	17,169	16,331	14,040	9,399
รวม	32,304 66%	31,202	37,331	64,258	58,576	62,047	72,814 42%	53,853 52%	58,578 57%	63,060 65%	45,942 68%
%SET1-10	32%	29%	29%	20%	28%	21%	18%	28%	24%	32%	30%
%SET11-20	14%	18%	14%	9%	13%	8%	8%	9%	15%	15%	17%
%SET21-30	9%	8%	6%	5%	5%	6%	3%	5%	4%	5%	9%
%SET31-50	11%	8%	11%	12%	12%	11%	13%	10%	14%	13%	12%
%SET51-100	34%	37%	41%	19%	14%	20%	18%	15%	15%	12%	11%
%Non-SET100				35%	26%	34%	40%	32%	28%	22%	20%
รวม	100%	100%	100%	100%	100%	100%	100%	100%	100%	100%	100%

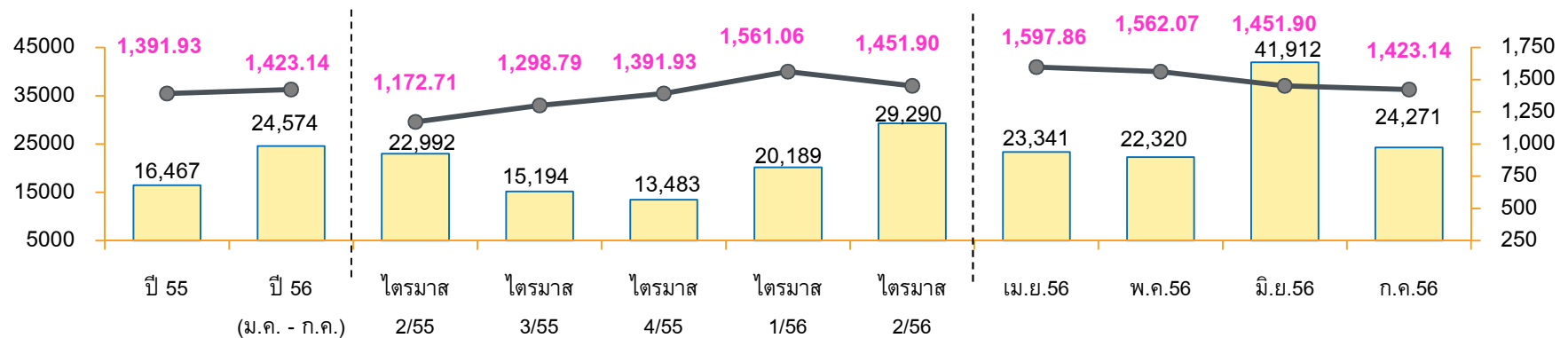
ภาวะตลาดหลักทรัพย์ไทย: ตลาดสัญญาซื้อขายล่วงหน้า

ในเดือนกรกฎาคม 2556 ปริมาณสัญญาซื้อขายต่อวันของทั้ง SET50 Index Futures และ Single Stock Futures ลดลงมากเมื่อเทียบกับเดือนก่อน แต่ยังคงสูงกว่าปริมาณสัญญาซื้อขายต่อวันในปี 2555

ปริมาณสัญญาซื้อขายเฉลี่ยต่อวันของ SET50 Index Futures

SET50 Index Futures SET Index ณ สิ้นงวด

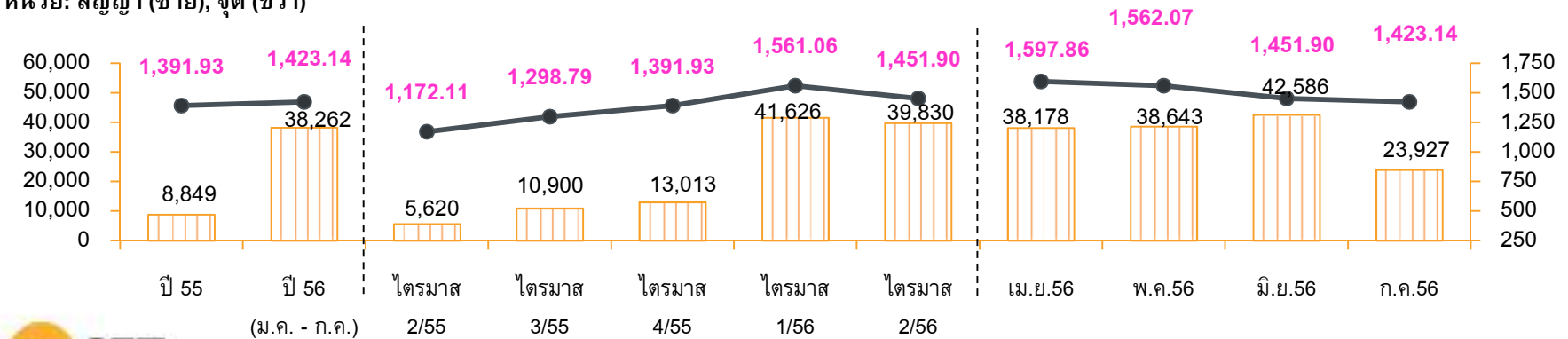
หน่วย: สัญญา (ขาย), จุด (ขวา)



ปริมาณสัญญาซื้อขายเฉลี่ยต่อวันของ Single Stock Futures

Single Stock Futures SET Index ณ สิ้นงวด

หน่วย: สัญญา (ขาย), จุด (ขวา)



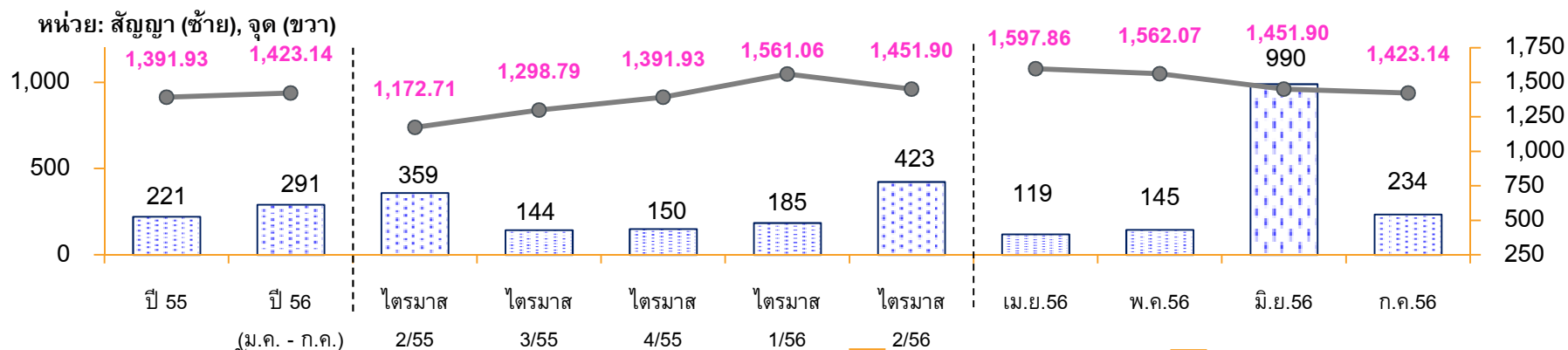
ที่มา: SETSMART

ภาวะตลาดหลักทรัพย์ไทย: ตลาดสัญญาซื้อขายล่วงหน้า

ในเดือนกรกฎาคม 2556 ปริมาณสัญญาซื้อขายเฉลี่ยต่อวันของทั้ง SET50 Index Options และ Gold Futures ลดลงจากเดือนก่อน

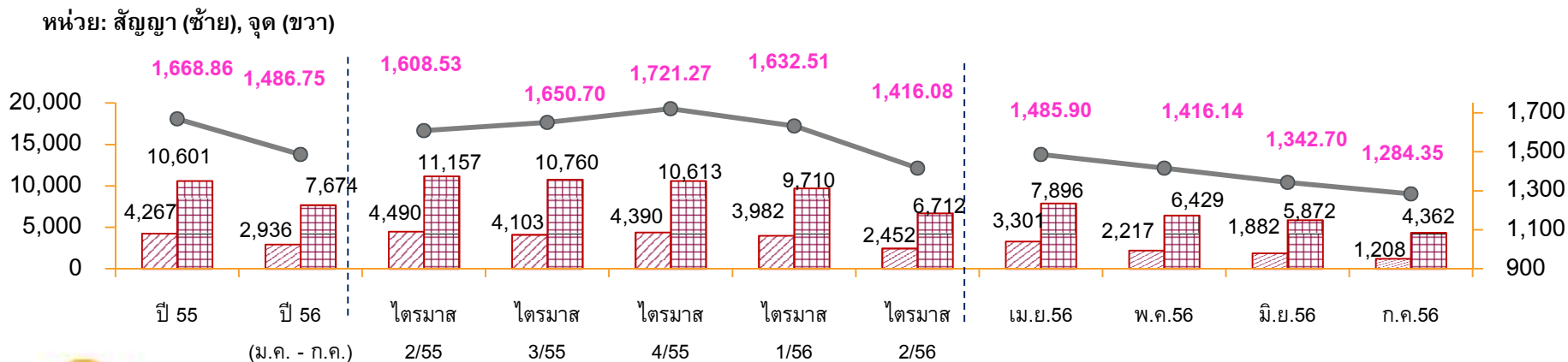
ปริมาณสัญญาซื้อขายเฉลี่ยต่อวันของ SET50 Index Options

SET50 Index Options SET Index ณ สิ้นงวด



ปริมาณสัญญาซื้อขายเฉลี่ยต่อวันของ Gold Futures

10 Baht Gold Futures 50 Baht Gold Futures London Gold A.M. Fixing price (ราคาเฉลี่ยต่อวันต่อ troy ounce)



ที่มา: SETSMART