
สรุปภาวะตลาดหลักทรัพย์และการซื้อขายหลักทรัพย์ประจำเดือนเมษายน 2556

ในเดือนเมษายน 2556 เศรษฐกิจโลกเริ่มมีการขยายตัวแต่ยังขาดเสถียรภาพ แม้ว่าตัวเลข GDP และอัตราการว่างงานของสหรัฐอเมริกาจะปรับดีขึ้น แต่ดัชนีชี้วัดเศรษฐกิจของจีนและยุโรปมีแนวโน้มอ่อนตัวลง นอกจากนี้ ตัวเลขดัชนีชี้วัด PMI ของสหรัฐอเมริกา จีน และญี่ปุ่น ยังชี้ว่าเศรษฐกิจมีแนวโน้มชะลอตัวลง

ในส่วนของตลาดหุ้นไทยได้รับปัจจัยสนับสนุนจากรายงานผลประกอบการไตรมาส 1/2556 ของบริษัทจดทะเบียนที่เติบโตอย่างต่อเนื่อง ส่งผลให้ ณ สิ้นเดือนเมษายน 2556 SET Index ปิดที่ 1,597.86 จุด เพิ่มขึ้น 14.79% จากสิ้นปี 2555 ขณะที่ market capitalization ของ SET อยู่ที่ 13,649,632 ล้านบาท เพิ่มขึ้น 15.37% จากสิ้นปี 2555 และของ mai อยู่ที่ 189,878 ล้านบาท เพิ่มขึ้น 42.75% จากสิ้นปี 2555 โดยมูลค่าการซื้อขายเฉลี่ยต่อวันรวมของ SET และ mai อยู่ที่ 53,853 ล้านบาท เพิ่มขึ้น 93.06% จากช่วงเดียวกันของปีก่อน โดยในเดือนเมษายน 2556 ผู้ลงทุนต่างประเทศขายสุทธิ 19,830 ล้านบาท

นอกจากนี้ ในเดือนเมษายน 2556 มีกองทุนรวมโครงสร้างพื้นฐานเข้าจดทะเบียนในตลาดหลักทรัพย์ไทยเป็นกองแรก คือ กองทุนรวมโครงสร้างพื้นฐานระบบขนส่งมวลชนทางราง บีทีเอสโกรท (BTSGIF) มูลค่ากองทุน 62,510 ล้านบาท ซึ่งเป็นหลักทรัพย์ที่มีมูลค่าการระดมทุนในตลาดแรกสูงสุดตั้งแต่ตลาดหลักทรัพย์ฯ เปิดทำการ

ด้านตลาดสัญญาซื้อขายล่วงหน้ามีปริมาณการซื้อขายเฉลี่ยต่อวัน 74,321 สัญญา เพิ่มขึ้น 115.07% จากช่วงเดียวกันของปีก่อน

สรุปตัวเลขที่สำคัญ

ภาวะตลาดหลักทรัพย์ไทย

- ณ สิ้นเดือนเมษายน 2556 ดัชนีตลาดหลักทรัพย์ (SET Index) ปิดที่ 1,597.86 จุด เพิ่มขึ้น 14.79% จากสิ้นปี 2555 และเพิ่มขึ้น 2.36% จากสิ้นเดือนมีนาคม 2556
- Market capitalization ของ SET อยู่ที่ 13,649,632 ล้านบาท เพิ่มขึ้น 2.73% จากเดือนก่อน และเพิ่มขึ้น 15.37% จากสิ้นปี 2555 mai อยู่ที่ 189,878 ล้านบาท เพิ่มขึ้น 0.77% จากเดือนก่อน และเพิ่มขึ้น 42.75% จากสิ้นปี 2555
- Forward P/E ratio ของไทยปรับสูงขึ้นตามทิศทางดัชนีตลาดหลักทรัพย์ โดย SET อยู่ที่ 14.81 เท่า เพิ่มขึ้นจาก 14.40 เท่าในเดือนก่อนหน้า และของ mai อยู่ที่ 19.65 เท่า เพิ่มขึ้นจาก 18.65 เท่าในเดือนก่อนหน้า
- อัตราเงินปันผลตอบแทนของ SET อยู่ที่ 2.72% และ mai อยู่ที่ 1.45%
- ในเดือนเมษายน 2556 มูลค่าการซื้อขายเฉลี่ยต่อวันรวมของ SET และ mai อยู่ที่ 53,853 ล้านบาท เพิ่มขึ้น 93.06% จากช่วงเดียวกันของปีก่อน และในช่วง 4 เดือนแรกของปี 2556 มีมูลค่าการซื้อขายเฉลี่ยต่อวันรวม อยู่ที่ 61,817 ล้านบาท เพิ่มขึ้น 102.48% จากช่วงเดียวกันของปีก่อน
- ผู้ลงทุนซื้อขายในกลุ่มหลักทรัพย์ขนาดใหญ่เพิ่มขึ้นจากเดือนก่อนหน้า โดยเฉพาะในหมวดธุรกิจการค้า (commerce) และหมวดธนาคารพาณิชย์ (banking)
- ในเดือนเมษายน 2556 ผู้ลงทุนต่างประเทศขายสุทธิ 19,830 ล้านบาท และมีมูลค่าการซื้อขายเฉลี่ยต่อวัน 11,912 ล้านบาท และในช่วง 4 เดือนแรกของปี 2556 ผู้ลงทุนต่างประเทศขายสุทธิ 15,923 ล้านบาท

- ด้านการระดมทุน บริษัทจดทะเบียนระดมทุนในรูปตราสารทุนมูลค่ารวมถึง 69,610 ล้านบาท เป็นการระดมทุนในตลาดแรก (IPO) 64,342 ล้านบาท และระดมทุนตลาดรอง 5,268 ล้านบาท ส่วนใหญ่เป็นการระดมทุนของกองทุนรวม โครงสร้างพื้นฐานระบบขนส่งมวลชนทางราง บีทีเอสโกโรท (BTSGIF) มูลค่า 62,510 ล้านบาท ซึ่งเป็นกองทุนรวม โครงสร้างพื้นฐานกองแรกที่เข้าจดทะเบียนในตลาดหลักทรัพย์ไทย ส่งผลให้ในช่วง 4 เดือนแรกของปี 2556 มีมูลค่าการระดมทุนรวมทั้งสิ้น 95,474 ล้านบาท เพิ่มขึ้น 143% จากช่วงเดียวกันของปีก่อน

ภาวะตลาดสัญญาซื้อขายล่วงหน้า

- ในเดือนเมษายน 2556 ตลาดสัญญาซื้อขายล่วงหน้ามีปริมาณการซื้อขายเฉลี่ยต่อวัน 74,321 สัญญา เพิ่มขึ้น 115.07% จากช่วงเดียวกันของปีก่อน โดยปริมาณการซื้อขายส่วนใหญ่มาจาก Single Stock Futures และ SET50 Index Futures ซึ่งมีปริมาณการซื้อขายเฉลี่ยต่อวันที่ 38,178 สัญญา และ 23,341 สัญญา ตามลำดับ สำหรับ USD Futures มีปริมาณการซื้อขายเฉลี่ยต่อวันเพิ่มขึ้นจาก 768 สัญญา ในเดือนก่อนหน้า เป็น 1,218 สัญญา ตามความผันผวนในตลาดอัตราแลกเปลี่ยนที่เพิ่มขึ้น

ตารางแนบ 1 สถิติที่สำคัญของตลาดหลักทรัพย์แห่งประเทศไทย

ข้อมูลสิ้นสุด 2 พฤษภาคม 2556	2555	ปี 2556 (YTD)	ไตรมาส 3/2555	ไตรมาส 4/2555	ไตรมาส 1/2556	ม.ค.2556	ก.พ.2556	มี.ค.2556	เม.ย.2556
ข้อมูลตลาด SET									
ดัชนีตลาด (SET Index)	1,391.93	1,597.86	1,298.79	1,391.93	1,561.06	1,474.20	1,541.58	1,561.06	1,597.86
อัตราเงินปันผลตอบแทนของตลาด (Dividend Yield) (%)	2.98	2.65	3.25	2.98	2.69	2.81	2.58	2.69	2.65
Historical P/E ของตลาด (เท่า) ^{1/}	18.25	18.82	18.20	18.25	18.23	19.26	19.19	18.23	18.82
P/BV ของตลาด (เท่า)	2.41	2.62	2.26	2.41	2.54	2.55	2.56	2.54	2.62
มูลค่าการซื้อขาย (ล้านบาท) ^{AC}	7,615,637.96	4,738,104.12	1,893,500.61	2,176,158.68	3,754,089.54	1,198,508.46	1,117,938.26	1,437,642.82	984,014.57
มูลค่าการซื้อขายเฉลี่ยต่อวัน	31,084.24	58,495.11	30,055.57	35,099.33	60,549.83	54,477.66	58,838.86	68,459.18	51,790.24
หลักทรัพย์จดทะเบียน (หลักทรัพย์)	948	991	895	948	993	988	1,015	993	991
บริษัทที่เข้าจดทะเบียนใหม่ ^{AC}	8	1	1	5	1	-	1	-	-
มูลค่าหลักทรัพย์ของบริษัที่เข้าจดทะเบียนใหม่ (ล้านบาท) ^{2/}	58,019	1,500.00	4,548.75	34,856.10	1,500.00	-	1,500.00	-	-
มูลค่าการระดมทุนของหลักทรัพย์จดทะเบียนเข้าใหม่ (ล้านบาท) ^{3/}	15,471	412.50	1,173.75	11,353.15	412.50	-	412.50	-	-
บริษัทจดทะเบียนที่ถูกเพิกถอน ^{AC}	4	-	2	-	-	-	-	-	-
บริษัทจดทะเบียนที่มีการย้ายจากตลาด mai เข้าตลาด SET	2	1	-	1	-	-	-	-	1
มูลค่าหลักทรัพย์ (Market Capitalization) (ล้านบาท)	11,831,448.07	13,649,631.54	10,775,320.99	11,831,448.07	13,286,911.96	12,542,769.89	13,137,899.16	13,286,911.96	13,649,631.54
ข้อมูลตลาด mai									
ดัชนีตลาด mai	415.68	507.79	347.86	415.68	484.28	453.14	489.25	484.28	507.79
อัตราเงินปันผลตอบแทนของตลาด (Dividend Yield) (%)	1.58	1.28	2.00	1.58	1.33	1.20	1.27	1.33	1.28
Historical P/E ของตลาด	22.80	34.07	19.87	22.80	31.72	29.61	29.67	31.72	34.07
P/BV ของตลาด	3.24	4.54	2.81	3.24	4.31	4.27	4.28	4.31	4.54
มูลค่าการซื้อขาย (ล้านบาท) ^{AC}	298,928.56	269,065.46	72,220.54	138,353.54	229,879.73	77,470.39	60,960.40	91,448.94	39,185.73
มูลค่าการซื้อขายเฉลี่ยต่อวัน	1,220.12	3,321.80	1,146.36	2,231.51	3,707.74	3,521.38	3,208.44	4,354.71	2,062.41
หลักทรัพย์จดทะเบียน (หลักทรัพย์)	100	107	94	100	108	101	106	108	107
บริษัทที่เข้าจดทะเบียนใหม่ ^{AC}	10	4	5	4	4	1	1	2	-
มูลค่าหลักทรัพย์ของบริษัที่เข้าจดทะเบียนใหม่ (ล้านบาท) ^{2/}	10,187	22,329.50	3,868.90	4,330.50	22,329.50	20,515.00	808.00	1,006.50	-
มูลค่าการระดมทุนของหลักทรัพย์จดทะเบียนเข้าใหม่ (ล้านบาท) ^{3/}	2,207	3,504.50	889.37	914.60	3,504.50	3,080.00	168.00	256.50	-
บริษัทจดทะเบียนที่ถูกเพิกถอน ^{AC}	-	-	-	-	-	-	-	-	-
บริษัทจดทะเบียนที่มีการย้ายจากตลาด mai เข้าตลาด SET	2	1	-	1	-	-	-	-	1
มูลค่าหลักทรัพย์ (Market Capitalization) (ล้านบาท)	133,017.08	189,878.43	104,732.61	133,017.08	188,428.29	174,031.41	183,174.99	188,428.29	189,878.43

ตารางแนบ 1 สถิติที่สำคัญของตลาดหลักทรัพย์แห่งประเทศไทย

ข้อมูลสิ้นสุด 2 พฤษภาคม 2556	2555	ปี 2556 (YTD)	ไตรมาส 3/2555	ไตรมาส 4/2555	ไตรมาส 1/2556	ม.ค.2556	ก.พ.2556	มี.ค.2556	เม.ย.2556
ข้อมูลตลาด SET & mai									
สัดส่วนมูลค่าการซื้อขายจำแนกตามนักลงทุน ^{AC}	100.00%	100.00%	100.00%	100.00%	100.00%	100.00%	100.00%	100.00%	100.00%
นักลงทุนรายย่อย	54.99%	63.49%	56.26%	55.58%	64.77%	62.22%	63.96%	67.52%	58.52%
นักลงทุนต่างประเทศ	24.24%	18.68%	22.65%	24.98%	17.80%	19.27%	17.53%	16.77%	22.12%
นักลงทุนสถาบันในประเทศ	7.78%	7.54%	8.57%	7.88%	7.58%	8.18%	8.26%	6.57%	7.37%
บริษัทหลักทรัพย์	13.00%	10.29%	12.52%	11.55%	9.85%	10.34%	10.24%	9.14%	11.99%
มูลค่าซื้อขายสุทธิ (Net Buying Position) ^{AC}									
นักลงทุนรายย่อย	-59,165.59	-20,916.41	2,622.28	-35,085.86	-33,980.30	-17,363.98	2,704.13	-19,320.45	13,063.90
นักลงทุนต่างประเทศ	76,896.93	-15,922.89	1,678.59	11,122.01	3,906.96	14,936.51	-17,229.21	6,199.66	-19,829.84
นักลงทุนสถาบันในประเทศ	-24,916.12	38,234.69	-6,098.74	19,777.44	31,899.95	4,107.76	15,358.15	12,434.04	6,334.74
บริษัทหลักทรัพย์	7,184.77	-1,395.39	1,797.86	4,186.41	-1,826.60	-1,680.28	-833.06	686.74	431.21
มูลค่าการซื้อขายเฉลี่ยต่อวัน	32,304.36	61,816.91	31,201.92	37,330.84	64,257.57	57,999.04	62,047.30	72,813.89	53,852.65
มูลค่าหลักทรัพย์ (Market Capitalization) (ล้านบาท)	11,964,465.15	13,839,509.97	10,880,053.60	11,964,465.15	13,475,340.25	12,716,801.30	13,321,074.15	13,475,340.25	13,839,509.97

หมายเหตุ:

- 1/ Historical P/E คำนวณจาก ราคาตลาดต่อหุ้น / กำไรสุทธิต่อหุ้นประจำงวด 12 เดือนก่อนหุ้น
 - 2/ คำนวณจากราคาเสนอขายต่อประชาชนครั้งแรก (IPO Price) * จำนวนหุ้นจดทะเบียน
 - 3/ คำนวณจากราคาเสนอขายต่อประชาชนครั้งแรก (IPO Price) * จำนวนหุ้นจดทะเบียนที่เสนอขาย
- AC/ หมายถึง คำนวณจากมูลค่าสะสมในช่วงเวลานั้นๆ และสำหรับข้อมูลที่ไม่ระบุ หมายถึง ข้อมูล ณ สิ้นระยะเวลาสั้นๆ
- ที่มา: ตลาดหลักทรัพย์แห่งประเทศไทย

แถลงข่าวสรุปภาวะตลาดหลักทรัพย์และการซื้อขายหลักทรัพย์
ประจำเดือนเมษายน 2556
14 พฤษภาคม 2556



1

หัวข้อการนำเสนอ

- เหตุการณ์ที่มีนัยสำคัญต่อตลาดทุนโลกและตลาดทุนไทย
- สรุปภาพรวมตลาดหลักทรัพย์ไทยเทียบกับต่างประเทศ
- สรุปภาวะตลาดหลักทรัพย์ไทย
 - ดัชนีตลาดหลักทรัพย์และมูลค่าหลักทรัพย์ตามราคาตลาด
 - มูลค่าการซื้อขาย
 - **Net Buying Position** แยกตามประเภทหลักทรัพย์
 - สัดส่วนมูลค่าการซื้อขาย แยกตามกลุ่มหลักทรัพย์และหมวดอุตสาหกรรม
 - ปริมาณการซื้อขายตราสารอนุพันธ์ (TFEX)
 - ภาพรวมตลาดกองทุน
 - ภาพรวม Internet Trading
 - จำนวนบัญชีที่มีการซื้อขายรายเดือน
- ข้อมูลการระดมทุนของบริษัทจดทะเบียน



2

ดัชนีชี้วัดทางเศรษฐกิจที่สำคัญ: เศรษฐกิจโลกมีการขยายตัวแต่ยังขาดเสถียรภาพ โดยอัตราขยายตัวของ GDP และอัตราการว่างงานของสหรัฐอเมริกาและญี่ปุ่นปรับดีขึ้น ขณะที่ของจีนและยุโรปมีแนวโน้มเติบโตในอัตราลดลงหรือชะลอตัว สำหรับดัชนีชี้วัดกิจกรรมทางเศรษฐกิจด้าน PMI ในเดือนเมษายน 2556 ของสหรัฐอเมริกา จีนและญี่ปุ่นบ่งชี้ว่าเศรษฐกิจมีแนวโน้มชะลอตัว

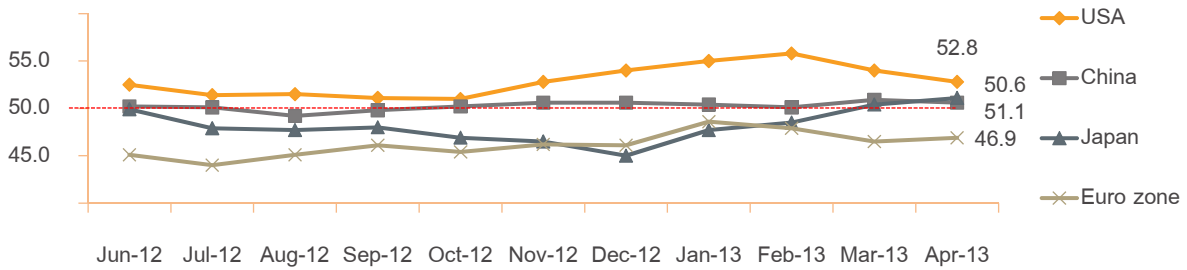
Real GDP growth(% yoy)

Country	2012	2013F	3Q2012	4Q2012	1Q2013
USA	1.7	1.9	2.6	1.7	1.8
EU	-0.9	-0.5	-0.7	-0.9	n.a.
Japan	0.5	1.0	0.4	0.5	n.a.
China	7.9	8.0	7.4	7.9	7.7

Unemployment rate (%)

Country	2012	2013F	2013			
			Jan	Feb	Mar	Apr
USA	8.1	7.6	7.9	7.7	7.6	7.5
EU	11.4	12.1	12.0	12.0	12.1	n.a.
Japan	4.4	4.1	4.2	4.3	4.1	n.a.

Purchasing manager index



Source: IMF, Bloomberg

Purchasing manager index:

Above 50 means that the economic activity is growing from previous month

Simply 50 means that the activity has remained neutral from previous month

Below 50 means that the activity is contracting from previous month



ดัชนีชี้วัดทางเศรษฐกิจที่สำคัญ: ดัชนีราคาผู้บริโภคในเดือนมีนาคม 2556 ของประเทศส่วนใหญ่ปรับเพิ่มขึ้นในอัตราที่ลดลงจากช่วงเดียวกันของปีก่อน ยกเว้น อินโดนีเซีย และมาเลเซีย ขณะที่ดัชนีราคาผู้บริโภคของญี่ปุ่นยังคงชะลอตัว

Consumer price index (%YoY)

Country	2010	2011	2012	2012			2013		
				Oct	Nov	Dec	Jan	Feb	Mar
USA	1.6	3.2	2.1	2.2	1.8	1.7	1.6	2.0	1.5
EU	1.6	2.7	2.5	2.5	2.2	2.2	2.0	1.8	1.7
Japan	-0.7	-0.3	0	-0.4	-0.2	-0.1	-0.3	-0.7	-0.9
China	3.3	5.4	2.6	1.7	2.0	2.5	2.0	3.2	2.1
South Korea	3.0	4.0	2.2	2.1	1.6	1.4	1.5	1.4	1.3
Indonesia	5.1	5.4	4.3	4.6	4.3	4.3	4.6	5.3	5.9
Malaysia	1.7	3.0	1.6	1.3	1.3	1.2	1.3	1.5	1.6
Philippines	3.9	4.6	3.2	3.1	2.8	2.9	3	3.4	3.2
Singapore	2.8	5.5	4.3	4.0	3.6	4.3	3.6	4.9	3.5
Thailand	3.3	3.8	3.0	3.3	2.7	3.6	3.4	3.2	2.7
Vietnam	9.1	18.6	9.3	7.0	7.1	6.8	7.1	7.0	6.6



Source : Bloomberg

ดัชนีชี้วัดทางเศรษฐกิจที่สำคัญ: ตัวเลขการส่งออกในเดือนมีนาคม 2556 ของจีนและไทยปรับดีขึ้นจากช่วงเดียวกันของปีก่อน ขณะที่ของประเทศอื่นในอาเซียนหดตัวลง

Export growth (%YoY)

Country	2010	2011	2012	2012			2013		
				Oct	Nov	Dec	Jan	Feb	Mar
China	32.3	20.7	8.3	11.6	2.9	14.1	25.0	21.8	10
Japan	32.6	6.9	-3.0	-8.1	-7.5	-12.2	-5.9	-15.8	-9.8
South Korea	29.1	19.8	-1.0	1.0	3.9	-6.0	10.9	-8.6	0.2
Indonesia	37.2	30.3	-6.0	-9.6	-5.3	-9.9	-1.3	-4.5	-13
Malaysia	17.0	9.3	0.9	-3.3	2.3	-5.8	3.5	-7.8	-2.9
Philippines	34.6	-4.9	7.9	6.1	5.5	16.5	-2.7	-15.6	n.a.
Thailand	27.8	14.3	3.2	14.4	27.1	13.7	15.6	-4.6	4.2

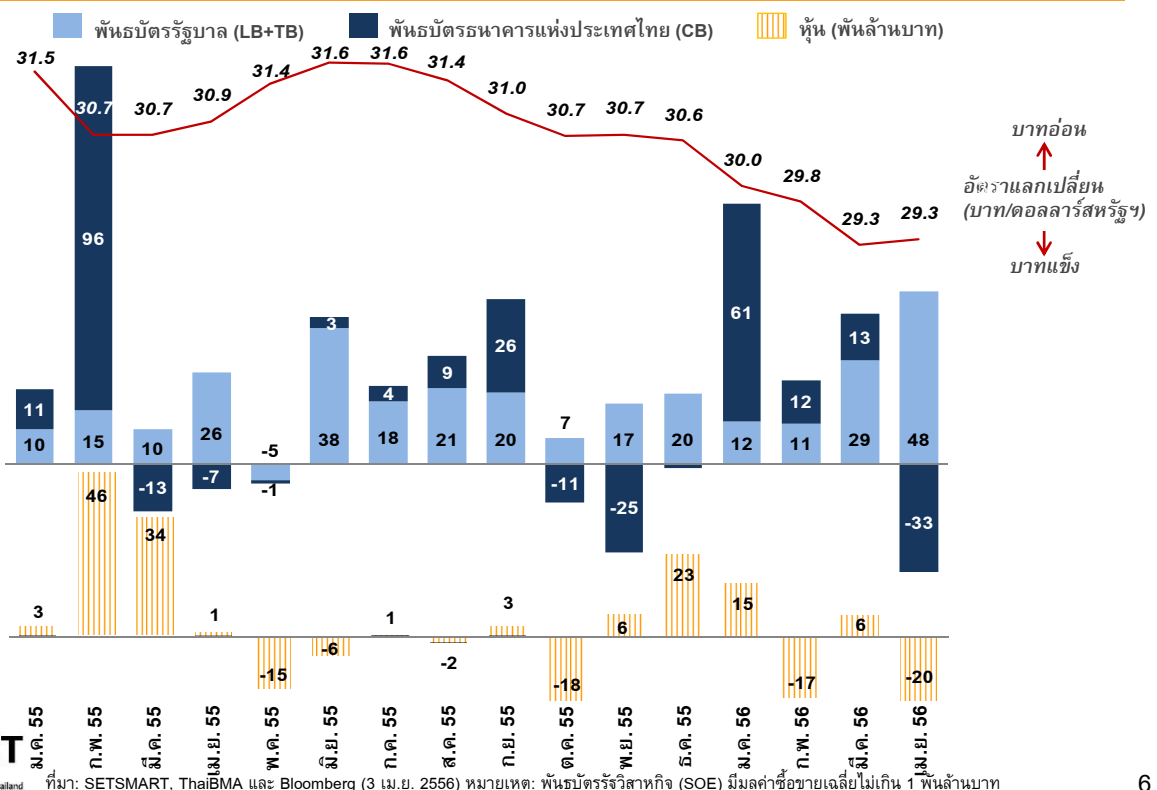
Import growth (%YoY)

Country	2010	2011	2012	2012			2013		
				Oct	Nov	Dec	Jan	Feb	Mar
USA	22.7	15.1	3.1	-0.9	2.3	-2.1	-0.9	2.2	-5.6
EU	18.0	18.1	-4.0	-1.3	-1.7	-5.5	-3.9	n.a.	n.a.
Japan	25.7	23.2	3.6	-4.4	-3.4	-5.4	-7.6	-5.6	n.a.
China	38.8	24.9	4.3	2.3	0	6.0	28.8	-15.2	14.1



Source : Bloomberg Note: export and import in terms of USD

ในเดือนเมษายน 2556 นักลงทุนต่างชาติซื้อสุทธิต่อเนื่องในตลาดพันธบัตร แต่ขายสุทธิในตลาดหลักทรัพย์



ในเดือนเมษายน 2556 นักลงทุนต่างประเทศซื้อสุทธิในตลาดหลักทรัพย์ส่วนใหญ่ในภูมิภาค ยกเว้นตลาดหลักทรัพย์ไทยและเกาหลีใต้ สำหรับตลาดหลักทรัพย์ไทย นักลงทุนต่างประเทศขายสุทธิ 681 ล้านเหรียญสหรัฐ ส่งผลให้ในช่วง 4 เดือนแรกของปี 2556 นักลงทุนต่างประเทศขายสุทธิ 557 ล้านเหรียญสหรัฐ

มูลค่าการซื้อขายหลักทรัพย์สุทธิของนักลงทุนต่างประเทศในตลาดหลักทรัพย์ที่สำคัญในภูมิภาค

หน่วย: ล้านเหรียญ สรอ.

	มูลค่าซื้อขายสุทธิ (รายปี)		มูลค่าซื้อขายสุทธิ (รายไตรมาส)			มูลค่าซื้อขายสุทธิ (รายเดือน)				
	2554	2555	ไตรมาส 1/2555	ไตรมาส 4/2555	ไตรมาส 1/2556	2556				
						ม.ค.	ก.พ.	มี.ค.	เม.ย.	ม.ค. - เม.ย.
THAILAND	-167	2,504	2,694	373	124	499	-583	208	-681	-557
INDONESIA	2,789	1,703	1,092	-30	1,937	587	1,161	189	74	2,011
PHILIPPINES	1,405	2,548	430	362	1,005	667	146	193	284	1,289
VIETNAM	95	154	34	141	179	123	0	56	10	189
TAIWAN	-9,139	4,904	4,933	2,138	841	658	1,078	-895	1,083	1,924
INDIA	-647	24,474	8,736	8,205	9,955	3,900	4,142	1,913	1,000	10,955
KOREA	-5,941	15,069	9,641	1,745	-1,854	-1,732	1,763	-1,885	-2,590	-4,445

ที่มา: Bloomberg

หมายเหตุ: 1. ข้อมูล ณ 30 เมษายน 2556

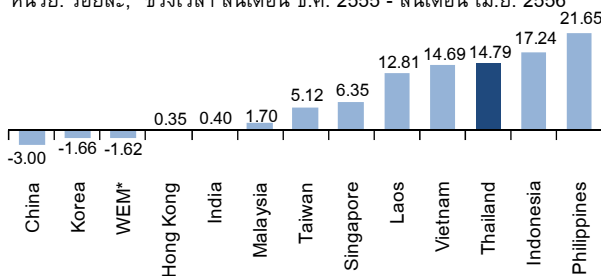
2. ไม่นับรวมข้อมูลการซื้อขายในตลาดหลักทรัพย์ เอ็ม เอ ไอ



ณ สิ้นเดือนเมษายน 2556 ดัชนีตลาดหลักทรัพย์ไทยปิดที่ 1,597.86 จุด ปรับเพิ่มขึ้น 14.79% จากสิ้นปี 2555 และปรับเพิ่มขึ้น 2.36% เมื่อเทียบกับสิ้นเดือนมีนาคม 2556

การปรับตัวของดัชนีตลาดหลักทรัพย์ (%YTD)

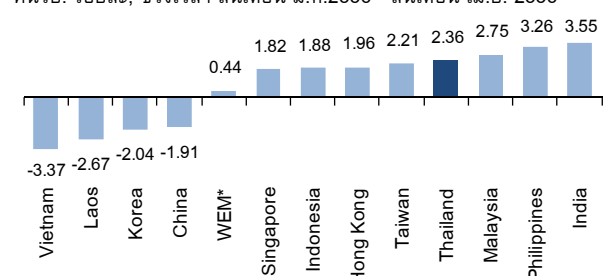
หน่วย: ร้อยละ; ช่วงเวลา สิ้นเดือน ธ.ค. 2555 - สิ้นเดือน เม.ย. 2556



* WEM = MSCI emerging market index

การปรับตัวของดัชนีตลาดหลักทรัพย์ (%MTD)

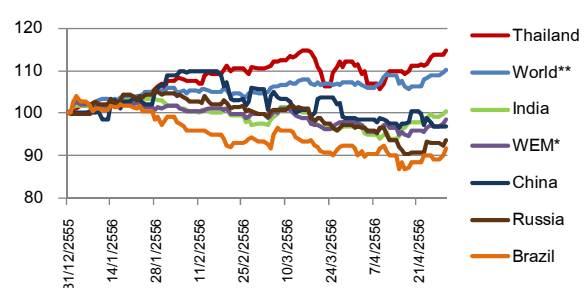
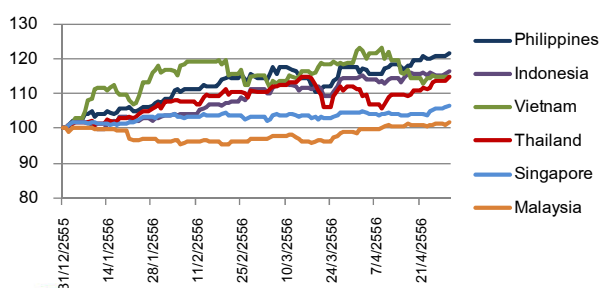
หน่วย: ร้อยละ; ช่วงเวลา สิ้นเดือน มี.ค.2556 - สิ้นเดือน เม.ย. 2556



* WEM = MSCI emerging market index

การเปลี่ยนแปลงของดัชนีตลาดหลักทรัพย์

หน่วย: ร้อยละ; เทียบฐาน 100 ณ 28 ธ.ค. 2555 **World = MSCI world index

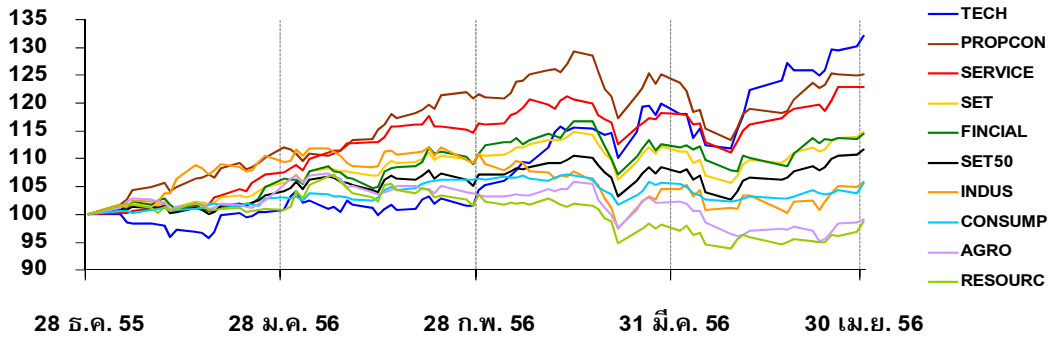


ที่มา : Bloomberg

ณ สิ้นเดือนเมษายน 2556 ดัชนีหลักทรัพย์รายอุตสาหกรรมส่วนใหญ่ปรับเพิ่มขึ้นจากเดือนก่อนหน้า โดยกลุ่มเทคโนโลยีปรับเพิ่มขึ้นในอัตราสูงอย่างต่อเนื่อง นอกจากนี้เมื่อเทียบกับสิ้นปี 2555 กลุ่มเทคโนโลยี กลุ่มอสังหาริมทรัพย์และก่อสร้าง และกลุ่มบริการ ปรับเพิ่มขึ้นในอัตราที่สูงกว่า SET Index

การปรับตัวของดัชนี SET ดัชนี SET 50 และดัชนีรายกลุ่มอุตสาหกรรม

หน่วย: จุด



การปรับตัวของดัชนี SET ดัชนี SET50 และดัชนีรายอุตสาหกรรม

หน่วย: ร้อยละ

อัตราการเปลี่ยนแปลง	รายปี (%YOY) 2555	รายเดือน (%MoM)				(%YTD) เม.ย.56
		ม.ค. 56	ก.พ. 56	มี.ค. 56	เม.ย.56	
SET	35.76	5.91	4.57	1.26	2.36	14.79
SET50	31.60	4.53	2.61	1.07	3.00	11.66
Technology	49.42	2.11	2.26	14.77	10.18	32.05
Property & Cons.	54.18	9.61	10.94	2.95	0.04	25.23
Service	64.25	7.84	7.85	1.69	3.94	22.93
Financial	44.42	5.50	5.18	1.54	1.54	14.41
Industrial	9.89	10.59	0.32	-5.80	1.24	5.81
Consumption	13.85	2.58	3.76	-0.67	-0.03	5.69
Agro & Food	32.10	5.71	-2.11	-1.38	-2.89	-0.89
Resource	7.12	2.89	0.79	-5.38	0.68	-1.21

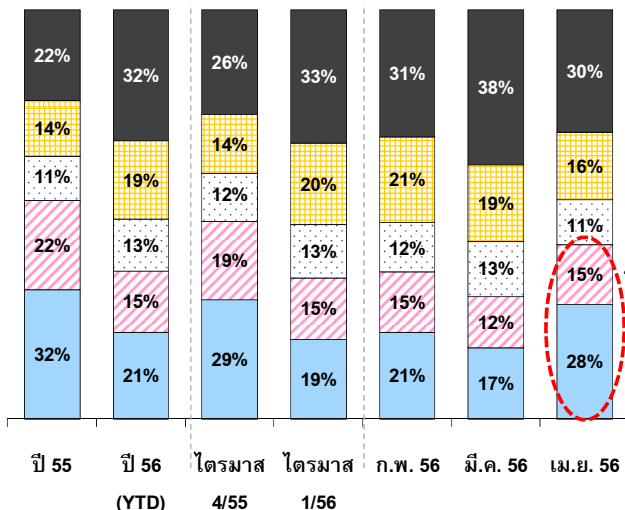


ที่มา: SETSMART

ในเดือนเมษายน 2556 นักลงทุนซื้อขายในกลุ่มหลักทรัพย์ขนาดใหญ่เพิ่มขึ้นจากเดือนก่อนหน้า โดยเฉพาะในกลุ่ม SET10 และกลุ่ม SET11-30 โดยมูลค่าซื้อขายที่เพิ่มขึ้นส่วนใหญ่อยู่ในหลักทรัพย์หมวดธุรกิจการค้า (commerce) และหมวดธนาคารพาณิชย์

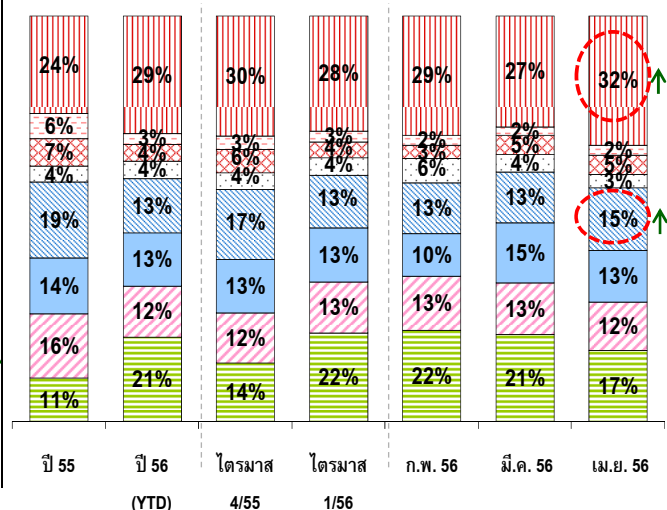
สัดส่วนมูลค่าการซื้อขายแยกตามกลุ่มหลักทรัพย์

หน่วย: ร้อยละ



สัดส่วนมูลค่าการซื้อขายแยกตามหมวดธุรกิจ*

หน่วย: ร้อยละ



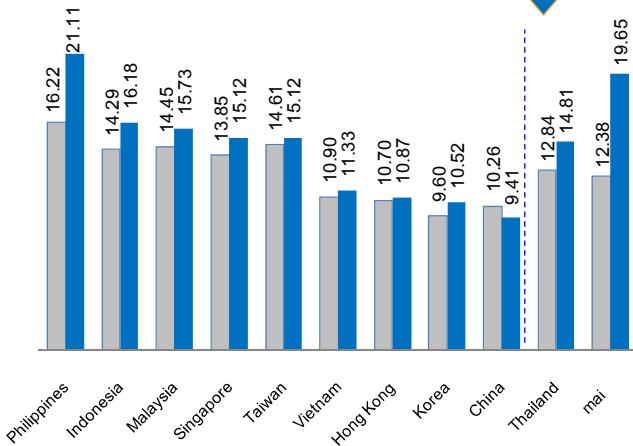
ที่มา: SETSMART

ณ สิ้นเดือนเมษายน 2556 ค่า Forward P/E ratio ของไทยปรับสูงขึ้นต่อเนื่องตามที่ตลาดหลักทรัพย์ โดยของ SET อยู่ที่ 14.81 เท่า เพิ่มขึ้นจาก 14.40 เท่าในเดือนก่อนหน้า ขณะที่ของ mai อยู่ที่ 19.65 เท่า เพิ่มขึ้นจาก 18.65 เท่าในเดือนก่อนหน้า

Forward P/E ของไทยเทียบกับตลาดหลักทรัพย์ในภูมิภาค (เปรียบเทียบจากช่วงเดียวกันในปีก่อนหน้า)

หน่วย: เท่า; ข้อมูล ณ สิ้นเดือน

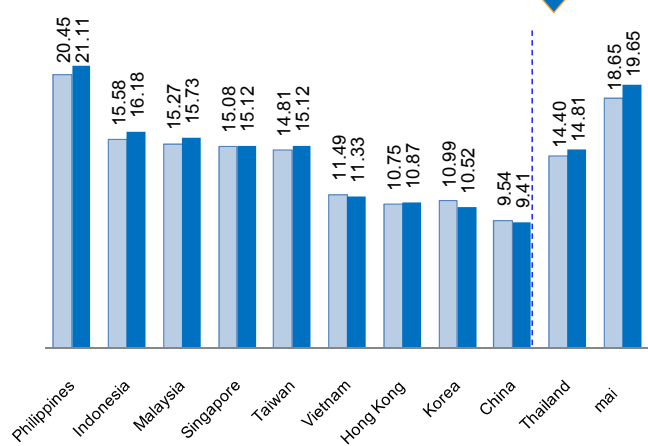
■ สิ้นเดือน เม.ย. 2555 ■ สิ้นเดือน เม.ย. 2556



Forward P/E ของไทยเทียบกับตลาดหลักทรัพย์ในภูมิภาค (เปรียบเทียบจากเดือนก่อนหน้า)

หน่วย: เท่า; ข้อมูล ณ สิ้นเดือน

■ สิ้นเดือน มี.ค. 2556 ■ สิ้นเดือน เม.ย. 2556



ที่มา: Bloomberg

Forward P/E Ratio ณ สิ้นเดือนเมษายน 2556: อัตราส่วนราคาหลักทรัพย์ ณ สิ้นเดือนเมษายน 2556 และกำไรสุทธิคาดการณ์ต่อหุ้นในปี 2556 ของทุกหลักทรัพย์ของแต่ละประเทศ

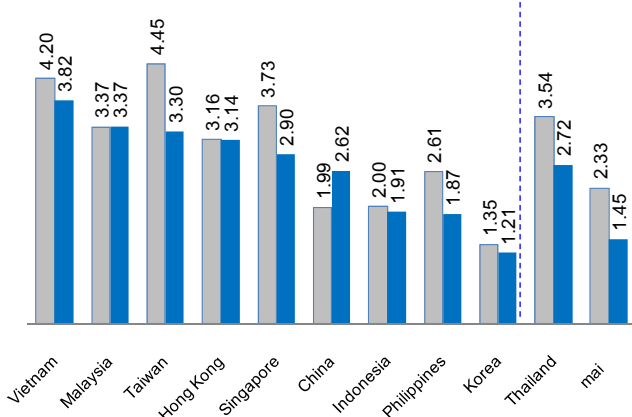


ณ สิ้นเดือนเมษายน 2556 อัตราเงินปันผลตอบแทนของ SET อยู่ที่ 2.72% สำหรับ mai มีอัตราเงินปันผลตอบแทนอยู่ที่ 1.45%

อัตราเงินปันผลตอบแทน (Market Dividend Yield) (เปรียบเทียบจากช่วงเดียวกันในปีก่อนหน้า)

หน่วย: ร้อยละ; ข้อมูล ณ สิ้นเดือน

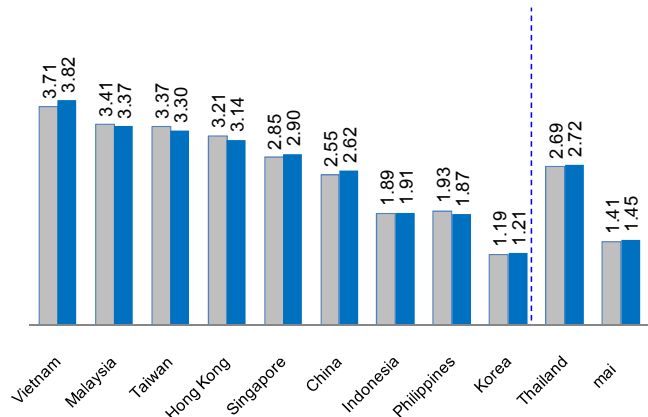
■ สิ้นเดือน เม.ย. 2555 ■ สิ้นเดือน เม.ย. 2556



อัตราเงินปันผลตอบแทน (Market Dividend Yield) (เปรียบเทียบจากเดือนก่อนหน้า)

หน่วย: ร้อยละ; ข้อมูล ณ สิ้นเดือน

■ สิ้นเดือน มี.ค. 2556 ■ สิ้นเดือน เม.ย. 2556



ที่มา: Bloomberg

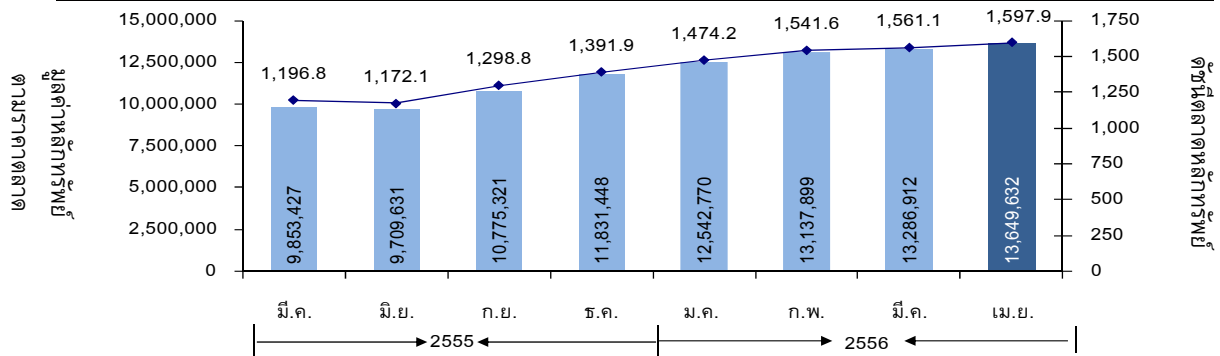
อัตราเงินปันผลตอบแทน: มูลค่าเงินปันผลตอบแทนย้อนหลัง 12 เดือน หารด้วย ดัชนีตลาดหลักทรัพย์ ณ สิ้นเดือน



ณ สิ้นเดือนเมษายน 2556 มูลค่าหลักทรัพย์ตามราคาตลาดของ SET อยู่ที่ 13,649,632 ล้านบาท เพิ่มขึ้น 2.73% จากเดือนก่อน และเพิ่มขึ้น 15.37% จากสิ้นปี 2555 ขณะที่ของ mai อยู่ที่ 189,878 ล้านบาท เพิ่มขึ้น 0.77% จากเดือนก่อน และเพิ่มขึ้น 42.75% จากสิ้นปี 2555

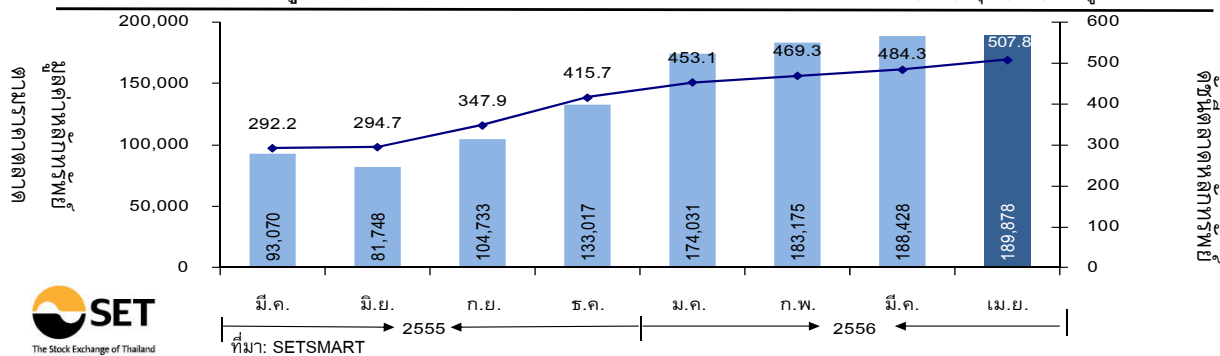
ดัชนีตลาดหลักทรัพย์ และมูลค่าหลักทรัพย์ตามราคาตลาดของ SET

หน่วย: ล้านบาท (ซ้าย), จุด (ขวา); ข้อมูล ณ สิ้นงวด



ดัชนีตลาดหลักทรัพย์ และมูลค่าหลักทรัพย์ตามราคาตลาดของ mai

หน่วย: ล้านบาท (ซ้าย), จุด (ขวา); ข้อมูล ณ สิ้นงวด

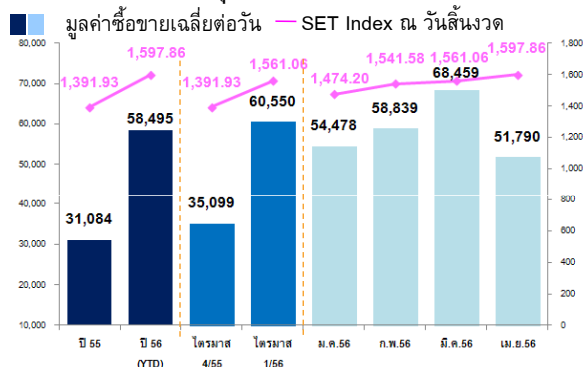


ที่มา: SETSMART

ในเดือนเมษายน 2556 มูลค่าการซื้อขายเฉลี่ยต่อวันรวมของ SET และ mai อยู่ที่ 53,853 ล้านบาท เพิ่มขึ้น 93.06% จากช่วงเดียวกันของปีก่อน และในช่วง 4 เดือนแรกของปี 2556 มูลค่าการซื้อขายเฉลี่ยต่อวันรวมของ SET และ mai อยู่ที่ 61,817 ล้านบาท เพิ่มขึ้น 102.48% จากช่วงเดียวกันของปีก่อน

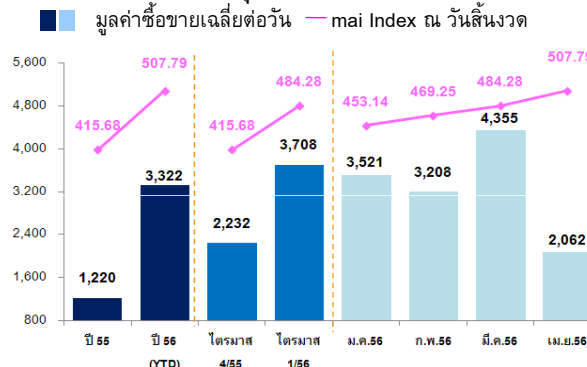
มูลค่าซื้อขายเฉลี่ยต่อวันใน SET และ SET Index

หน่วย: ล้านบาท (ซ้าย), จุด (ขวา)



มูลค่าซื้อขายเฉลี่ยต่อวันใน mai และ mai Index

หน่วย: ล้านบาท (ซ้าย), จุด (ขวา)



มูลค่าซื้อขาย (ล้านบาท)	ปี 55	ปี 56 (YTD)	ไตรมาส 4/2555	ไตรมาส 1/2556	ม.ค. 56	ก.พ. 56	มี.ค. 56	เม.ย. 56
SET	7,615,638	4,738,104	2,176,159	3,754,090	1,198,508	1,117,938	1,437,643	984,015
mai	298,929	269,065	138,354	229,880	77,470	60,960	91,449	39,186
รวม	7,914,567	5,007,170	2,314,512	3,983,970	1,275,979	1,178,899	1,529,092	1,023,200
มูลค่าซื้อขายเฉลี่ยต่อวัน % YOY	32,304 9.61%	61,817 102.48%	37,331 59.21%	64,258 105.61%	57,999 135.10%	62,047 79.90%	72,814 112.39%	53,853 93.06%



ที่มา: SETSMART

ในเดือนเมษายน 2556 นักลงทุนต่างประเทศขายสุทธิใน SET และ mai รวม 19,830 ล้านบาท และมีมูลค่าการซื้อขายเฉลี่ยต่อวัน 11,912 ล้านบาท และสำหรับในช่วง 4 เดือนแรกของปี 2556 นักลงทุนต่างประเทศขายสุทธิ 15,923 ล้านบาท

สัดส่วนมูลค่าการซื้อขายและมูลค่าการซื้อขายจำแนกตามกลุ่มผู้ลงทุน

สัดส่วนมูลค่าการซื้อขาย	ปี 55	ปี 56 (YTD)	ไตรมาส 4/55	ไตรมาส 1/56	ม.ค.56	ก.พ.56	มี.ค.56	เม.ย.56
นักลงทุนภายในประเทศ	54.99%	63.49%	55.58%	64.77%	62.22%	63.96%	67.52%	58.52%
นักลงทุนต่างประเทศ	24.24%	18.68%	24.98%	17.80%	19.27%	17.53%	16.77%	22.12%
นักลงทุนสถาบันฯ	7.78%	7.54%	7.88%	7.58%	8.18%	8.26%	6.57%	7.37%
บริษัทหลักทรัพย์	13.00%	10.29%	11.55%	9.85%	10.34%	10.24%	9.14%	11.99%
รวม	100.00%	100.00%	100.00%	100.00%	100.00%	100.00%	100.00%	100.00%

มูลค่าการซื้อขายต่อวัน (ล้านบาท)	ปี 55	ปี 56 (YTD)	ไตรมาส 4/55	ไตรมาส 1/56	ม.ค.56	ก.พ.56	มี.ค.56	เม.ย.56
นักลงทุนภายในประเทศ	17,765	39,249	20,749	41,619	36,086	39,688	49,164	31,513
นักลงทุนต่างประเทศ	7,830	11,547	9,326	11,435	11,177	10,878	12,209	11,912
นักลงทุนสถาบันฯ	2,512	4,662	2,943	4,874	4,742	5,125	4,784	3,969
บริษัทหลักทรัพย์	4,198	6,360	4,312	6,330	5,994	6,357	6,056	6,459
รวม	32,304	61,817	37,331	64,258	57,999	62,047	72,814	53,853

Net Buy ของนักลงทุนต่างประเทศ

ช่วงเวลา	มูลค่า (ล้านบาท)
ปี 52	38,013
ปี 53	81,415
ปี 54	-5,290
ปี 55	76,897
ไตรมาส 4/55	11,122
ไตรมาส 1/56	3,906
ธ.ค.55	23,025
ม.ค.56	14,937
ก.พ.56	-17,229
มี.ค.56	6,170
เม.ย.56	-19,830
ปี 56 (YTD)	-15,923

Net Buy (YTD ปี 56)

ประเภทนักลงทุน	มูลค่า (ล้านบาท)
นักลงทุนภายในประเทศ	-20,916
นักลงทุนสถาบันฯ	38,235
บริษัทหลักทรัพย์	-1,395



ที่มา: SETSMART

ในเดือนเมษายน 2556 ตลาดสัญญาซื้อขายล่วงหน้า (TFEX) มีปริมาณสัญญาซื้อขายเฉลี่ยต่อวัน 74,321 สัญญา เพิ่มขึ้น 115.07% จากช่วงเดียวกันของปีก่อน แต่ลดลง 22.06% จากเดือนก่อน อย่างไรก็ตามในเดือนนี้ปริมาณการซื้อขายเฉลี่ยต่อวันของ Silver Futures และ USD Futures เพิ่มขึ้นจากเดือนก่อนค่อนข้างมาก

ปริมาณสัญญาซื้อขายเฉลี่ยต่อวัน จำแนกตามประเภทอนุพันธ์

หน่วย: สัญญา

	ปี 55	ปี 56 (YTD)	ไตรมาส 1/55	ไตรมาส 4/55	ไตรมาส 1/56	ม.ค.56	ก.พ.56	มี.ค.56	เม.ย.56	% MOM ³	% YOY ⁴
Existing Products											
SET50 Index Futures	16,467	20,928	14,641	13,483	20,189	17,091	20,337	23,301	23,341	0.17%	43.63%
SET50 Index Options	221	169	240	150	185	215	161	175	119	-32.00%	-38.77%
Single Stock Futures	8,849	40,817	5,623	13,013	41,626	35,234	29,130	59,628	38,178	-35.97%	589.57%
50 Baht Gold Futures	4,267	3,822	4,101	4,390	3,982	4,062	4,753	3,201	3,301	3.12%	-3.21%
10 Baht Gold Futures	10,601	9,284	9,907	10,613	9,710	9,421	11,876	8,052	7,896	-1.94%	-8.13%
Interest Rate Futures ¹	-	-	1	-	-	-	-	-	-	n.a.	n.a.
Silver Futures ¹	60	14	30	76	14	21	19	1	13	1,200.00%	-64.07%
Brent Crude Oil ¹	603	306	558	605	322	379	351	235	255	8.51%	-52.14%
New Products in 2012											
USD Futures ¹	2,751	1,121	n.a.	1,710	1,091	1,348	1,149	768	1,218	58.59%	n.a.
Sector Index ¹	4	-	n.a.	4	-	-	-	-	-	n.a.	n.a.
All Products²	43,823	76,462	35,101	44,043	77,118	67,772	67,777	95,362	74,321	-22.06%	115.07%

หมายเหตุ: New Products หมายถึง Product ใหม่ที่เริ่มซื้อขายในปีนั้นๆ

¹ คำนวณจากปริมาณการซื้อขาย / จำนวนวันทำการนับจากวันเริ่มซื้อขายของตราสารนั้นๆ

² คำนวณจากผลรวมของปริมาณการซื้อขายรวมของตราสารอนุพันธ์แต่ละผลิตภัณฑ์ / จำนวนวันทำการของแต่ละผลิตภัณฑ์

³ คำนวณจากปริมาณการซื้อขายเฉลี่ยต่อวันของเดือนเมษายน 2556 เทียบกับเดือนมีนาคม 2555

⁴ คำนวณจากปริมาณการซื้อขายเฉลี่ยต่อวันของเดือนเมษายน 2556 เทียบกับเดือนเมษายน 2555



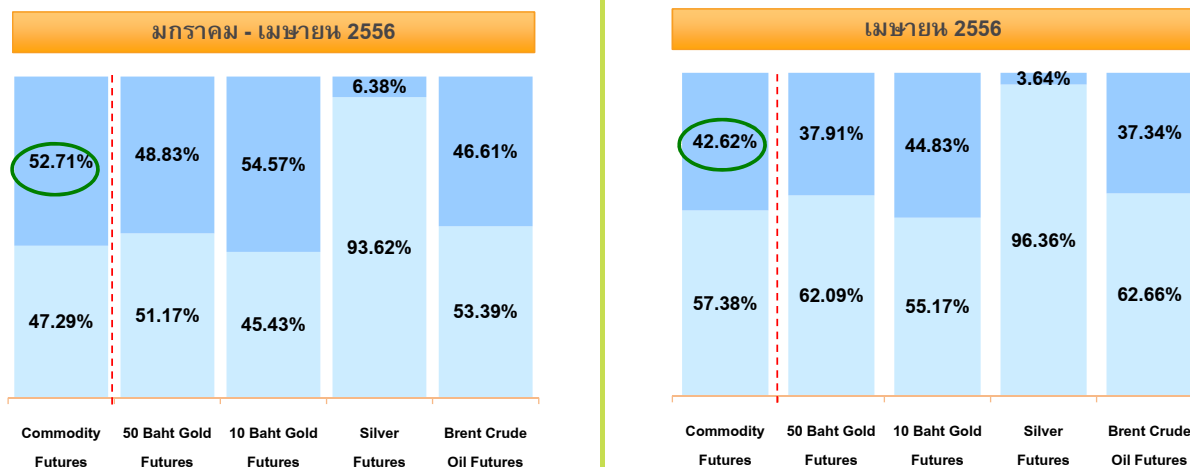
ที่มา: SETSMART

ในเดือนเมษายน 2556 มีการซื้อขาย Commodity Futures ในช่วง Night Session 42.62% ของปริมาณการซื้อขายรวม ลดลงจาก 58.97% ในเดือนมีนาคม 2556 และสำหรับช่วง 4 เดือนแรกของปี 2556 มีการซื้อขาย Commodity Futures ในช่วง Night Session 52.71% ของปริมาณการซื้อขายรวม

ปริมาณการซื้อขาย Commodity Futures จำแนกตามช่วงเวลาซื้อขาย

■ สัดส่วนปริมาณการซื้อขาย Night Session
■ สัดส่วนปริมาณการซื้อขาย Day Session

หน่วย: ร้อยละ



ที่มา: SETSMART

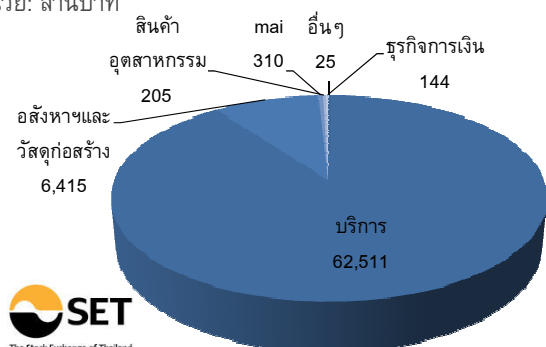
ในเดือนเมษายน 2556 SET และ mai มีมูลค่าการระดมทุนรวมถึง 69,610 ล้านบาท โดยแยกเป็นการระดมทุนตลาดแรก (IPO) 64,342 ล้านบาท และการระดมทุนตลาดรอง 5,268 ล้านบาท ทั้งนี้ส่วนใหญ่เกิดจากการระดมทุนของกองทุนรวมโครงสร้างพื้นฐานระบบขนส่งมวลชนทางราง บีทีเอสโกโรทมูลค่า 62,510 ล้านบาท สำหรับในช่วง 4 เดือนแรกของปี 2556 มีมูลค่าการระดมทุนสะสมทั้งสิ้น 95,474 ล้านบาท เพิ่มขึ้น 143% จากช่วงเดียวกันของปีก่อน

มูลค่าการระดมทุนแยกตามประเภทของการระดมทุน หน่วย: ล้านบาท; ข้อมูลล่าสุด ณ สิ้นเดือน เม.ย. 2556

ประเภทการระดมทุน	รายปี				รายเดือน			
	ปี 2555	ม.ค. - เม.ย. 55	ม.ค. - เม.ย. 56	% yoy	ก.พ. 56	มี.ค. 56	เม.ย. 56	% mom
ตลาดแรกจากประชาชนทั่วไป	52,466	24,481	68,259	178.82	581	257	64,342	24,984.54
ระดมทุนตลาดรองจากประชาชนทั่วไป	101,420	1,575	192	-87.81	0	0	0	n.a.
ระดมทุนตลาดรองจากกลุ่มบุคคลวงจำกัด	18,884	2,928	4,199	43.37	751	765	2,465	222.25
ระดมทุนตลาดรองจากผู้ถือหุ้นที่มีสิทธิแปลงสภาพ	130	129	112	-12.79	0	37	75	n.a.
ระดมทุนตลาดรองโดยใช้ใบสำคัญแสดงสิทธิ	9,289	1,439	9,836	583.37	975	7,867	112	-98.57
ระดมทุนตลาดรองจากผู้ถือหุ้นเดิม	75,919	8,726	12,876	47.56	4,331	903	2,616	189.80
รวมทั้งสิ้น	258,108	39,279	95,474	143.07	6,638	9,828	69,610	608.27

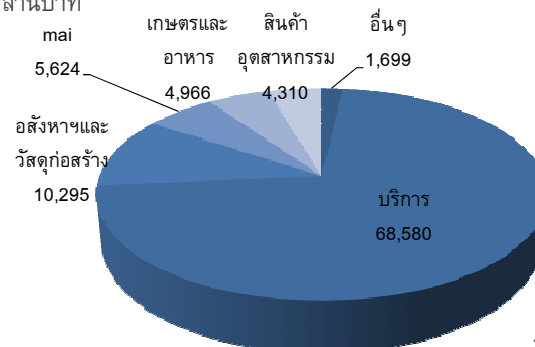
มูลค่าการระดมทุนในเดือนเมษายน 2556 (รายอุตสาหกรรม)

หน่วย: ล้านบาท



มูลค่าการระดมทุนสะสมในปี 2556 (รายอุตสาหกรรม)

หน่วย: ล้านบาท



ณ 26 เมษายน 2556 กองทุนรวมตราสารหนี้ที่ลงทุนในประเทศไทย (ไม่รวมกองทุนรวมวายุภักษ์) มีมูลค่าสินทรัพย์ภายใต้การบริหารเพิ่มขึ้น 19.5% จากสิ้นปี 2555 ขณะที่กองทุนตราสารหนี้ประเภทหุ้นระยะยาว (LTF) มีมูลค่าสินทรัพย์ภายใต้การบริหารเพิ่มขึ้น 6.2% จาก สิ้นปี 2555

มูลค่าสินทรัพย์ภายใต้การบริหาร

ประเภทกองทุน	มูลค่าสินทรัพย์สุทธิ (ล้านบาท)							เปลี่ยนแปลง เม.ย.56 / ธ.ค.55	% สัดส่วน เม.ย.56
	ณ สิ้นปี		ณ สิ้นเดือน						
	2554	2555	ม.ค.-56	ก.พ.-56	มี.ค.56	เม.ย.56			
กองทุนรวมตราสารหนี้	458,838	572,356	595,101	612,535	642,087	657,209	14.8%	25.1%	
กองทุนรวมตราสารหนี้	1,241,802	1,575,929	1,613,373	1,640,501	1,617,580	1,632,973	3.6%	62.3%	
กองทุนรวมผสม	60,401	86,808	92,969	102,052	101,792	93,867	8.1%	3.6%	
กองทุนรวมอสังหาริมทรัพย์	101,944	139,528	145,001	153,221	153,326	154,821	11.0%	5.9%	
กองทุนอื่นๆ	62,790	84,284	89,236	88,038	88,593	83,346	-1.1%	3.2%	
รวม	1,925,776	2,458,905	2,535,680	2,596,347	2,603,379	2,622,216	6.6%	100.0%	
กองทุนรวมตราสารหนี้จำแนกตามภูมิภาคที่ลงทุน									
กองทุนรวมตราสารหนี้ที่ลงทุนในประเทศไทย (ไม่รวมวายุภักษ์)	262,293	362,452	381,213	397,577	422,057	433,158	19.5%	65.9%	
กองทุนรวมวายุภักษ์ (ครบอายุกองทุน 1 ธ.ค.56)	166,038	180,367	180,446	179,970	184,167	187,817	4.1%	28.6%	
กองทุนรวมตราสารหนี้ที่ลงทุนในต่างประเทศ (FIF)	30,508	29,536	33,442	34,988	35,864	36,235	22.7%	5.5%	
รวม	458,838	572,356	595,101	612,535	642,087	657,209	14.8%	100.0%	
กองทุนรวมตราสารหนี้จำแนกตามประเภทกองทุน									
กองทุนรวมตราสารหนี้ระยะยาว (LTF)	148,277	199,606	203,814	206,528	208,499	211,917	6.2%	32.2%	
กองทุนรวมตราสารหนี้เพื่อการเลี้ยงชีพ (RMF)	25,885	38,505	40,628	42,274	44,464	45,790	18.9%	7.0%	
กองทุนรวมตราสารหนี้ทั่วไป	118,639	153,878	170,213	183,764	204,957	211,685	37.6%	32.2%	
กองทุนรวมวายุภักษ์ (ครบอายุกองทุน 1 ธ.ค.56)	166,038	180,367	180,446	179,970	184,167	187,817	4.1%	28.6%	
รวม	458,838	572,356	595,101	612,535	642,087	657,209	14.8%	100.0%	

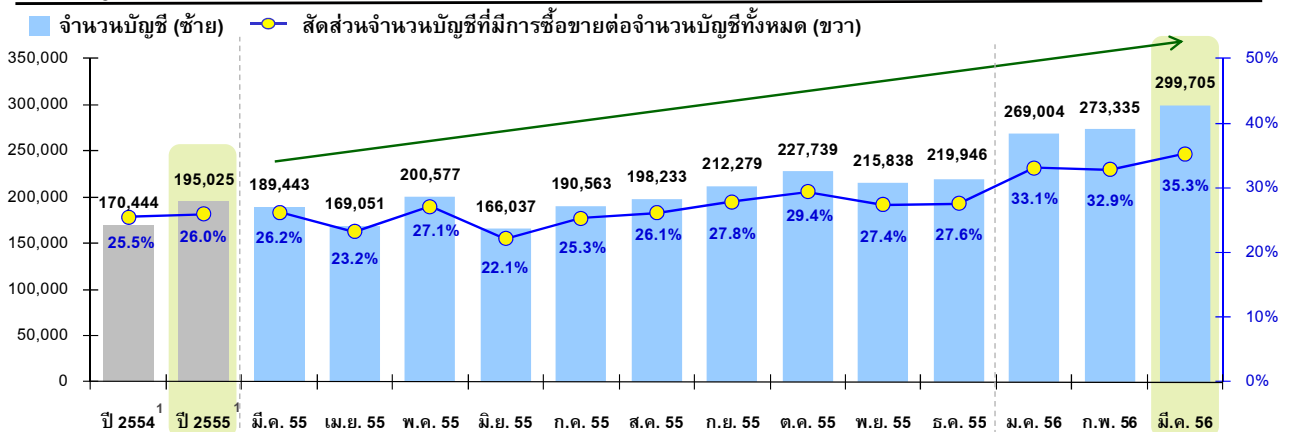


ที่มา : รายงานข้อมูลกองทุนรวมรายสัปดาห์ สมาคมบริษัทจัดการลงทุน
หมายเหตุ ข้อมูล ณ สิ้นเดือน หมายถึงข้อมูล ณ สิ้นวันศุกร์สุดท้ายของแต่ละเดือน

* ข้อมูล ณ 26 เมษายน 2556

ในเดือนมีนาคม 2556 จำนวนบัญชีที่มีการซื้อขายปรับเพิ่มขึ้นต่อเนื่องจากปี 2555 มาอยู่ที่ 299,705 บัญชี คิดเป็น 35.3% ของจำนวนบัญชีทั้งหมด (active rate) โดยมีมูลค่าการซื้อขายเฉลี่ยต่อบัญชีปรับเพิ่มขึ้นมาอยู่ที่ 5.10 ล้านบาท

จำนวนบัญชีที่มีการซื้อขาย (# of Active Accounts)



	ปี 2554	ปี 2555	มี.ค. 55	เม.ย. 55	พ.ค. 55	มิ.ย. 55	ก.ค. 55	ส.ค. 55	ก.ย. 55	ต.ค. 55	พ.ย. 55	ธ.ค. 55	ม.ค. 56	ก.พ. 56	มี.ค. 56
จำนวนบัญชีทั้งหมด(ราย)	700,225 ¹	797,326 ²	721,729	728,926	739,862	750,097	752,273	758,982	763,374	775,441	788,913	797,326	811,508	831,549	849,356
จำนวนบัญชีที่มีการซื้อขาย	170,444	195,025	189,443	169,051	200,577	166,037	190,563	198,233	212,279	227,739	215,838	219,946	269,004	273,335	299,705
% YoY ของจำนวนบัญชีที่มีการซื้อขาย	12.6%	14.4%	9.9%	-4.5%	15.0%	-2.2%	1.9%	-3.8%	16.0%	48.7%	54.4%	43.6%	67.2%	44.1%	58.2%
% จำนวนบัญชีที่มีการซื้อขายต่อจำนวนบัญชีทั้งหมด	25.5%	26.0%	26.2%	23.2%	27.1%	22.1%	25.3%	26.1%	27.8%	29.4%	27.4%	27.6%	33.1%	32.9%	35.3%
มูลค่าการซื้อขายเฉลี่ยต่อบัญชีที่มีการซื้อขาย (ล้านบาท)	3.50	3.37	3.80	2.81	3.47	3.17	3.23	3.11	3.46	3.66	3.66	3.14	4.74	4.31	5.10
% YoY ของมูลค่าการซื้อขายเฉลี่ยต่อบัญชีที่มีการซื้อขาย	-7.1%	-3.9%	-3.9%	-18.9%	2.9%	1.6%	-8.5%	-22.1%	7.4%	7.6%	3.4%	9.9%	54.7%	13.0%	34.3%



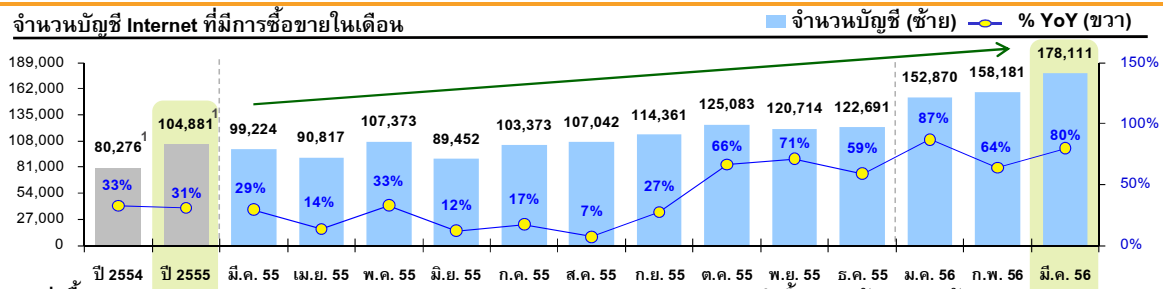
ที่มา: ตลท.

หมายเหตุ:

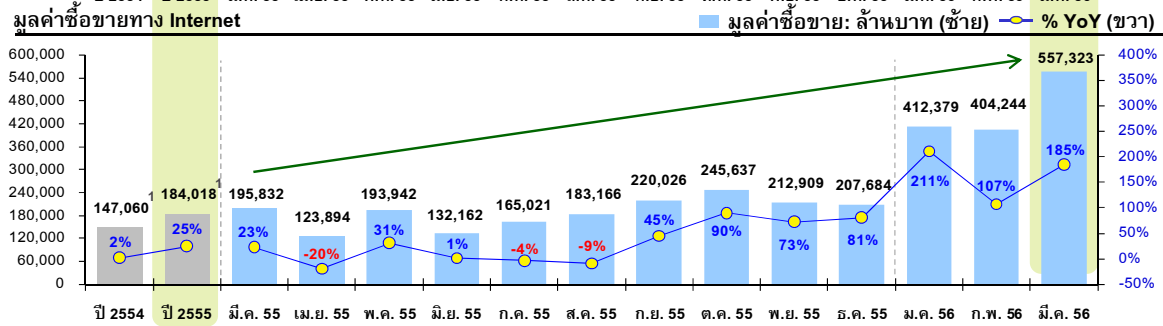
1. เป็นค่าเฉลี่ยของทั้ง 12 เดือน
2. เป็นค่าของเดือนสุดท้ายของปี

ในเดือนมีนาคม 2556 การซื้อขายทาง Internet มีสัดส่วนมูลค่าการซื้อขายเพิ่มมากขึ้นเมื่อเทียบกับปี 2555 โดยปรับเพิ่มขึ้นเป็น 36.4% ของมูลค่าการซื้อขายรวม และจำนวนบัญชี Internet ที่มีการซื้อขายมีอัตราการเพิ่มขึ้นสูงกว่าจำนวนบัญชีที่มีการซื้อขายโดยรวม

จำนวนบัญชี Internet ที่มีการซื้อขายในเดือน



มูลค่าซื้อขายทาง Internet



% มูลค่าซื้อขายทาง Internet	ปี 2554 ¹	ปี 2555 ²	มี.ค. 55	เม.ย. 55	พ.ค. 55	มิ.ย. 55	ก.ค. 55	ส.ค. 55	ก.ย. 55	ต.ค. 55	พ.ย. 55	ธ.ค. 55	ม.ค. 56	ก.พ. 56	มี.ค. 56
ต่อมูลค่าการซื้อขายทั้งหมด	24.5%	27.9%	27.2%	26.1%	27.9%	25.1%	26.8%	29.7%	30.0%	29.5%	26.9%	30.1%	32.3%	34.3%	36.4%
ต่อมูลค่าการซื้อขายของนักลงทุนบุคคล	44.4%	50.7%	48.9%	50.4%	51.2%	50.5%	50.9%	52.1%	51.2%	51.3%	52.5%	51.6%	51.9%	53.6%	54.0%

ที่มา: ตลท. หมายเหตุ: 1. เป็นค่าเฉลี่ยของทั้ง 12 เดือน

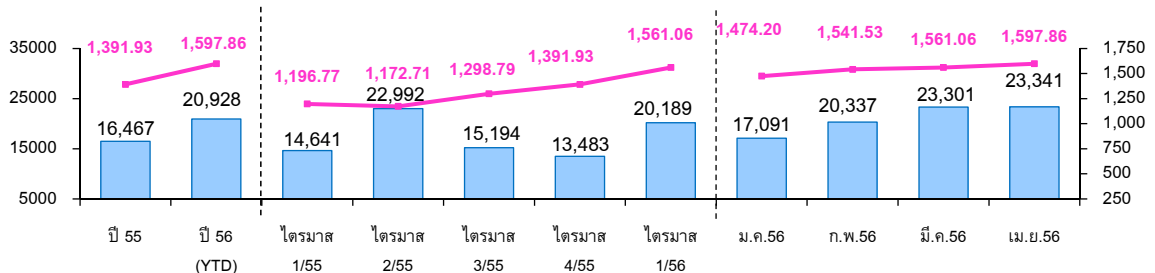
2. คำนวณจากค่าเฉลี่ยรายเดือนของการซื้อขายผ่าน Internet หารด้วยค่าเฉลี่ยรายเดือนของการซื้อขายโดยรวม



ในเดือนเมษายน 2556 ปริมาณสัญญาซื้อขายเฉลี่ยต่อวันของ SET50 Index Futures เพิ่มขึ้นเล็กน้อยจากเดือนก่อน แต่เพิ่มขึ้นขึ้นมากเมื่อเทียบกับปริมาณสัญญาซื้อขายเฉลี่ยต่อวันของปี 2555 ขณะที่ Single Stock Futures มีปริมาณสัญญาซื้อขายเฉลี่ยต่อวันลดลงมากจากเดือนก่อน แต่เพิ่มขึ้นมากจากปริมาณสัญญาซื้อขายเฉลี่ยต่อวันของปี 2555

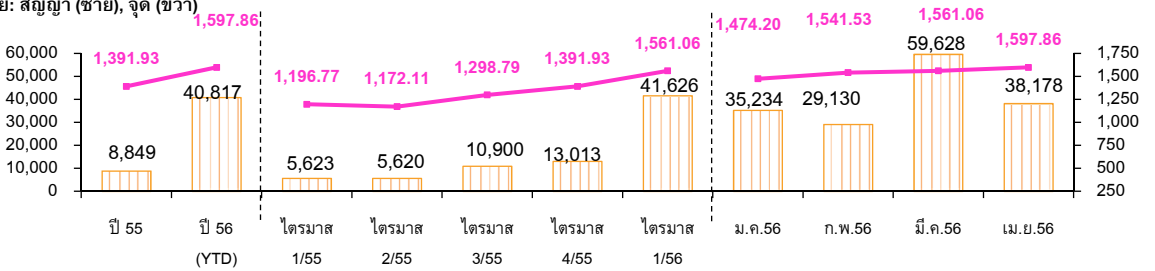
ปริมาณสัญญาซื้อขายเฉลี่ยต่อวันของ SET50 Index Futures SET50 Index Futures SET Index ณ สิ้นงวด

หน่วย: สัญญา (ขาย), จุด (ขวา)



ปริมาณสัญญาซื้อขายเฉลี่ยต่อวันของ Single Stock Futures Single Stock Futures SET Index ณ สิ้นงวด

หน่วย: สัญญา (ขาย), จุด (ขวา)

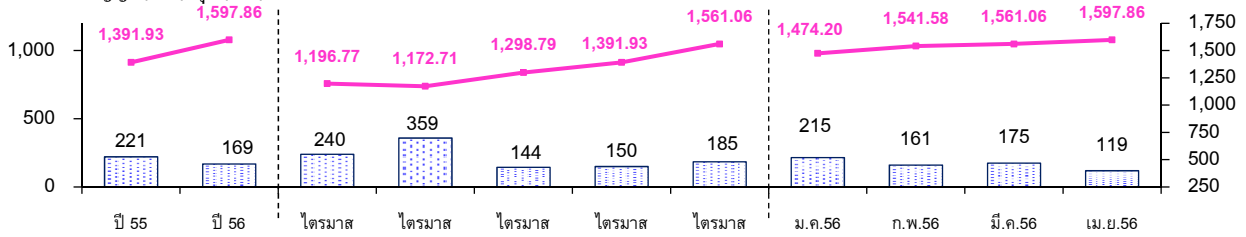


ที่มา: SETSMART

ในเดือนเมษายน 2556 ปริมาณสัญญาซื้อขายเฉลี่ยต่อวันของ SET50 Index Options และ 10 Baht Gold Futures ลดลงจากเดือนก่อนและลดลงจากปริมาณสัญญาซื้อขายเฉลี่ยต่อวันของปี 2555 ขณะที่ปริมาณสัญญาซื้อขายเฉลี่ยต่อวันของ 50 Baht Gold Futures เพิ่มขึ้นจากเดือนก่อนแต่ลดลงจากปริมาณสัญญาซื้อขายเฉลี่ยต่อวันของปี 2555

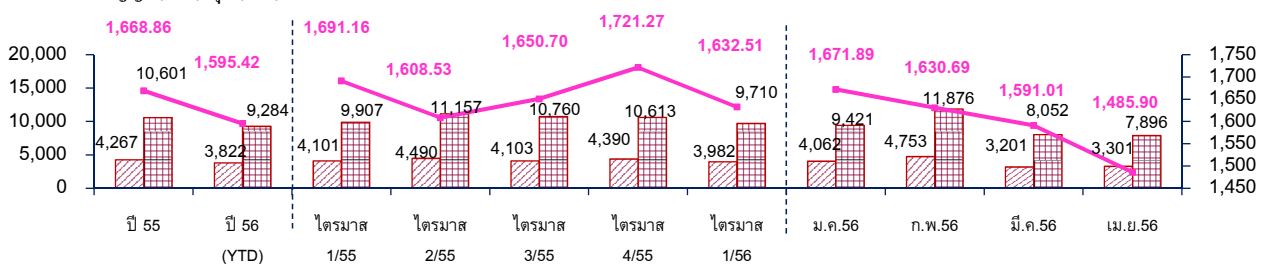
ปริมาณสัญญาซื้อขายเฉลี่ยต่อวันของ SET50 Index Options SET50 Index Options SET Index ณ สิ้นงวด

หน่วย: สัญญา (ขาย), จุด (ขวา)



ปริมาณสัญญาซื้อขายเฉลี่ยต่อวันของ Gold Futures 10 Baht Gold Futures 50 Baht Gold Futures London Gold A.M. Fixing price (ราคาเฉลี่ยต่อวันต่อ troy ounce)

หน่วย: สัญญา (ขาย), จุด (ขวา)



ที่มา: SETSMART และ London Bullion Market Association