



สรุปภาวะตลาดหลักทรัพย์และการซื้อขายหลักทรัพย์ประจำไตรมาส 1/2555 และเดือนมีนาคม 2555

ภาพรวมตลาดหลักทรัพย์ไทยในไตรมาส 1/2555 ภาวะตลาดหลักทรัพย์และปริมาณธุรกรรมการซื้อขายหลักทรัพย์ปรับตัวดีขึ้นเมื่อเทียบกับไตรมาส 4/2554 จากเศรษฐกิจไทยที่ฟื้นตัวหลังเหตุการณ์น้ำท่วม ผลประกอบการงวดปี 2554 ของบริษัทจดทะเบียนที่เติบโตดี และการยกระดับไทยในการจัดกลุ่มประเทศเพื่อการลงทุนจาก FTSE รวมถึงมีปัจจัยสนับสนุนจากเศรษฐกิจสหรัฐอเมริกาที่ปรับตัวขึ้นและแนวทางการแก้ไขปัญหาเศรษฐกิจของยุโรปที่มีความชัดเจน อีกทั้ง SET Index ทำสถิติสูงสุดในรอบ 16 ปี โดยปิดที่ 1,196.77 จุด เพิ่มขึ้น 16.72 % จากสิ้นปี 2554

ขณะที่มูลค่าหลักทรัพย์ตามราคาตลาด (market capitalization) ของทั้ง 2 ตลาดทำสถิติสูงสุดนับตั้งแต่เริ่มเปิดซื้อขาย โดย SET อยู่ที่ 9.86 ล้านล้านบาท เพิ่มขึ้น 17.20% และ mai อยู่ที่ 93,070 ล้านบาท เพิ่มขึ้น 20.38% จากสิ้นปี 2554 ผู้ลงทุนต่างประเทศซื้อสุทธิรวม 83,135 ล้านบาท ด้านตลาดอนุพันธ์ในไตรมาส 1/2555 มีปริมาณการซื้อขายเฉลี่ยต่อวัน 35,101 สัญญา ขณะที่ในเดือนมีนาคม 2555 ตลาดอนุพันธ์ มีปริมาณการซื้อขายเฉลี่ยต่อวัน 42,636 สัญญา เพิ่มขึ้น 24.56% จากเดือนกุมภาพันธ์ 2555 ซึ่งสูงสุดในรอบ 5 เดือน และเป็นการปรับเพิ่มขึ้นสำหรับทุกผลิตภัณฑ์

สรุปตัวเลขที่สำคัญ

ภาวะตลาดหลักทรัพย์ไทย

- ณ สิ้นไตรมาส 1/2555 ดัชนีตลาดหลักทรัพย์ (SET Index) ปิดที่ 1,196.77 จุด โดยเพิ่มขึ้น 16.72 % จากสิ้นปี 2554 สอดคล้องกับทิศทางของตลาดหลักทรัพย์ส่วนใหญ่ในภูมิภาค ทั้งนี้ SET Index ได้ทำสถิติสูงสุดในรอบ 16 ปี นับจากวันที่ 30 พฤศจิกายน 2538 ซึ่งอยู่ที่ 1,196.62 จุด
- Market capitalization ของ SET และ mai ณ สิ้นไตรมาส 1/2555 ปรับเพิ่มขึ้นต่อเนื่องและทำสถิติสูงสุดนับตั้งแต่ตลาดหลักทรัพย์ฯเริ่มทำการเปิดซื้อขาย โดยของ SET อยู่ที่ 9,853,427 ล้านบาท เพิ่มขึ้น 17.20% จากสิ้นปี 2554 และเพิ่มขึ้น 3.47% จากสิ้นเดือนก่อนหน้า ขณะที่ของ mai อยู่ที่ 93,070 ล้านบาท เพิ่มขึ้น 20.38% จากสิ้นปี 2554 และเพิ่มขึ้น 4.24% จากสิ้นเดือนก่อนหน้า
- Forward P/E ratio ของ SET อยู่ที่ 12.80 เท่า เพิ่มขึ้นจาก 12.45 เท่า ณ ช่วงเดียวกันของปีก่อนหน้า และ 12.28 เท่า ณ สิ้นเดือนกุมภาพันธ์ 2555 และ mai อยู่ที่ 11.68 เท่า เพิ่มขึ้นจาก 9.97 เท่า ณ ช่วงเดียวกันของปีก่อนหน้า และ 10.49 เท่า ณ สิ้นเดือนกุมภาพันธ์ 2555 ขณะที่อัตราเงินปันผลตอบแทนของ SET อยู่ที่ 3.63% สูงเป็นอันดับสองในภูมิภาครองจากไต้หวัน และของ mai อยู่ที่ 2.25%
- ในไตรมาส 1/2555 มูลค่าการซื้อขายเฉลี่ยต่อวันรวม SET และ mai อยู่ที่ 31,252.33 ล้านบาท เพิ่มขึ้น 0.09% จากช่วงเดียวกันของปีก่อนหน้า และเพิ่มขึ้น 33.28% จากไตรมาส 4/2554 ขณะที่ผู้ลงทุนต่างประเทศซื้อสุทธิต่อเนื่องในเดือนมีนาคม 2555 เป็นเดือนที่ 4 ที่ 33,697 ล้านบาท ส่งผลให้ไตรมาส 1/2555 ผู้ลงทุนต่างประเทศซื้อสุทธิรวม 83,135 ล้านบาท

- ด้านการระดมทุน บริษัทจดทะเบียนระดมทุนในรูปตราสารทุนมูลค่า 33,770 ล้านบาท เพิ่มขึ้น 4 เท่าจากไตรมาสก่อนหน้า ส่วนใหญ่เป็นมูลค่าที่เกิดขึ้นในเดือนมีนาคม 2555 ซึ่งมีมูลค่าการระดมทุน 28,689 ล้านบาท จากการระดมทุนมูลค่าสูงของ 2 กองทุนรวมอสังหาริมทรัพย์เข้าใหม่ คือ กองทุนรวมอสังหาริมทรัพย์และสิทธิการเช่าเอสโก โลตัส รีเทล โกรท (TLGF) มูลค่า 18,408 ล้านบาท กองทุนรวมอสังหาริมทรัพย์ โอบี พีริโวลด์ เอท ทองหล่อ (UOB8TF) มูลค่า 2,370 ล้านบาท และการระดมทุนในตลาดรองของ บมจ. ไทยรับประกันภัยต่อ (THRE) มูลค่า 6,975 ล้านบาท

ภาวะตลาดอนุพันธ์

- ในไตรมาส 1/2555 ตลาดอนุพันธ์มีปริมาณการซื้อขายเฉลี่ยต่อวัน อยู่ที่ 35,101 สัญญา สำหรับในเดือนมีนาคม 2555 อยู่ที่ 42,636 สัญญา เพิ่มขึ้น 24.56% จากเดือนกุมภาพันธ์ 2555 ซึ่งสูงสุดในรอบ 5 เดือนและเป็นการปรับเพิ่มขึ้นสำหรับทุกผลิตภัณฑ์
- การซื้อขาย Commodity Futures ในช่วง Night Session ในไตรมาส 1/2555 คิดเป็น 43.67% ของปริมาณการซื้อขายรวม สำหรับในเดือนมีนาคม 2555 การซื้อขายในช่วง Night Session ของ Commodity Futures มีสัดส่วนเพิ่มขึ้นเป็น 47.81% จาก 44.79% ในเดือนกุมภาพันธ์ 2555
- เดือนมีนาคม 2555 ปริมาณการซื้อขายเฉลี่ยต่อวันของ SET50 Index futures และ Single Stock futures อยู่ที่ 18,766 สัญญา และ 7,428 สัญญา ปรับเพิ่มขึ้น 34.46% และ 10.26% จากเดือนก่อนหน้าตามลำดับ

ตารางแนบ 1 สถิติที่สำคัญของตลาดหลักทรัพย์แห่งประเทศไทย

	2554	2555 (YTD)	ไตรมาส 4/2554	ไตรมาส 1/2555	ม.ค.2555	ก.พ.2555	มี.ค.-2555
ข้อมูลตลาด SET							
ดัชนีตลาด (SET Index)	1,025.32	1,196.77	1,025.32	1,196.77	1,083.97	1,160.90	1,196.77
อัตราเงินปันผลต่อบาทของตลาด (Dividend Yield) (%)	3.72	3.63	3.72	3.63	3.63	3.76	3.63
Historical P/E ของตลาด (เท่า) ^{1/}	12.07	16.19	12.07	16.19	16.19	15.03	16.19
P/BV ของตลาด (เท่า)	1.87	2.18	1.87	2.18	2.18	0.62	2.18
มูลค่าการซื้อขาย (ล้านบาท) ^{AC}	7,040,457.88	1,888,549.53	1,422,540	1,888,549.53	477,717.98	706,562.14	704,269.41
มูลค่าการซื้อขายเฉลี่ยต่อวัน	28,854.34	30,460.48	22,944.20	30,460.48	23,885.90	33,645.82	33,536.64
หลักทรัพย์จดทะเบียน (หลักทรัพย์)	755	841.00	755	841	770	808	841
บริษัทที่เข้าจดทะเบียนใหม่ ^{AC}	5	-	1	-	-	-	-
มูลค่าหลักทรัพย์ของบริษัที่เข้าจดทะเบียนใหม่ (ล้านบาท) ^{2/}	22,105	-	-	-	-	-	-
มูลค่าการระดมทุนของหลักทรัพย์จดทะเบียนใหม่ (ล้านบาท) ^{3/}	3,794	-	-	-	-	-	-
บริษัทจดทะเบียนที่ถูกเพิกถอน ^{AC}	6	-	4	-	-	-	-
มูลค่าหลักทรัพย์ (Market Capitalization) (ล้านบาท)	8,407,696.09	9,853,427.49	8,407,696.09	9,853,427.49	8,890,997.72	9,523,337.41	9,853,427.49
ข้อมูลตลาด mai							
ดัชนีตลาด mai	264.23	292.15	264.23	292.15	290.48	294.83	292.15
อัตราเงินปันผลต่อบาทของตลาด (Dividend Yield) (%)	2.97	2.39	2.97	2.39	2.66	2.94	2.39
Historical P/E ของตลาด	16.36	19.77	16.36	19.77	18.24	19.47	19.77
P/BV ของตลาด	2.46	2.52	2.46	2.52	2.75	2.82	2.52
มูลค่าการซื้อขาย (ล้านบาท) ^{AC}	151,022.76	49,094.70	31,249.12	49,094.70	15,685.90	17,737.09	15,671.71
มูลค่าการซื้อขายเฉลี่ยต่อวัน	618.95	791.85	504.02	791.85	784.30	844.62	746.27
หลักทรัพย์จดทะเบียน (หลักทรัพย์)	93	94.00	93	94	93	93	94
บริษัทที่เข้าจดทะเบียนใหม่ ^{AC}	7	1.00	3	1	-	1	-
มูลค่าหลักทรัพย์ของบริษัที่เข้าจดทะเบียนใหม่ (ล้านบาท) ^{2/}	4.598	1,987.20	3,400.70	1,987.20	-	1,987.20	-
มูลค่าการระดมทุนของหลักทรัพย์จดทะเบียนใหม่ (ล้านบาท) ^{3/}	1,160	403.20	841.70	403.20	-	403.20	-
บริษัทจดทะเบียนที่ถูกเพิกถอน ^{AC}	1	-	1	-	-	-	-
มูลค่าหลักทรัพย์ (Market Capitalization) (ล้านบาท)	77,310.14	93,069.69	77,310.14	93,069.69	85,293.23	89,286.35	93,069.69

ตารางแนบ 1 สถิติที่สำคัญของตลาดหลักทรัพย์แห่งประเทศไทย

ข้อมูลตลาด SET & mai	2554	2555 (YTD)	ไตรมาส 4/2554	ไตรมาส 1/2555	ม.ค.2555	ก.พ.2555	มี.ค.2555
สัดส่วนมูลค่าการซื้อขายคำนวณจากต้นทุน ^{AC}	100.00%	100.00%	100.00%	100.00%	100.00%	100.00%	100.00%
นักลงทุนรายย่อย	55.26%	55.40%	53.50%	55.40%	55.24%	55.31%	55.61%
นักลงทุนต่างประเทศ	22.78%	23.53%	22.10%	23.53%	24.46%	23.37%	23.04%
นักลงทุนสถาบันในประเทศ	8.77%	7.10%	7.57%	7.10%	7.83%	6.89%	6.81%
บริษัทหลักทรัพย์	13.19%	13.97%	16.83%	13.97%	12.47%	14.43%	14.54%
มูลค่าซื้อขายสุทธิ (Net Buying Position) ^{AC}							
นักลงทุนรายย่อย	33,277.30	- 52,908.29	-34,013.06	-52,908.29	-7,742.28	-32,267.60	-12,898.41
นักลงทุนต่างประเทศ	-5,290.42	83,134.62	30,332.82	83,134.62	2,964.97	46,472.42	33,697.23
นักลงทุนสถาบันในประเทศ	-29,295.77	- 34,467.68	-679.81	-34,467.68	1,530.61	-15,345.47	-20,652.83
บริษัทหลักทรัพย์	1,308.88	4,241.36	4,360.05	4,241.36	3,246.70	1,140.65	-145.99
มูลค่าการซื้อขายเฉลี่ยต่อวัน	29,473.29	34,282.91	23,448.22	34,282.91	24,670.20	34,490.44	34,282.91
มูลค่าหลักทรัพย์ (ตามบาท)	8,485,006.23	9,946,497.18	8,485,006.23	9,946,497.18	8,976,290.95	9,612,623.76	9,946,497.18

หมายเหตุ:

- 1/ Historical P/E คำนวณจาก ราคาตลาดต่อหุ้น / กำไรสุทธิต่อหุ้นประจำงวด 12 เดือนก่อนหน้า
 - 2/ คำนวณจากราคาเสนอขายต่อประชาชนครั้งแรก (IPO Price) * จำนวนหุ้นจดทะเบียน
 - 3/ คำนวณจากราคาเสนอขายต่อประชาชนครั้งแรก (IPO Price) * จำนวนหุ้นจดทะเบียนที่เสนอขาย
- AC/ หมายถึง คำนวณจากมูลค่าสะสมในช่วงเวลานั้นๆ และสำหรับข้อมูลที่ไม่ระบุ หมายถึง ข้อมูล ณ สิ้นระยะเวลาหนึ่ง
ที่มา: ตลาดหลักทรัพย์แห่งประเทศไทย



ตลาดหลักทรัพย์แห่งประเทศไทย
The Stock Exchange of Thailand

แถลงข่าวสรุปภาวะตลาดหลักทรัพย์และการซื้อขายหลักทรัพย์

ประจำเดือนมีนาคม 2555

19 เมษายน 2555



หัวข้อการนำเสนอ

- เหตุการณ์ที่มีนัยสำคัญต่อตลาดทุนโลกและตลาดทุนไทยในเดือนกุมภาพันธ์ 2555
- สรุปภาพรวมตลาดหลักทรัพย์ไทยเทียบกับต่างประเทศ
- สรุปภาวะตลาดหลักทรัพย์ไทย
 - ดัชนีตลาดหลักทรัพย์ และ มูลค่าหลักทรัพย์ตามราคาตลาด
 - มูลค่าการซื้อขาย
 - Net Buying Position แยกตามประเภทนักลงทุน
 - ภาพรวมตลาดกองทุน
 - สัดส่วนมูลค่าการซื้อขาย แยกตามกลุ่มหลักทรัพย์และหมวดอุตสาหกรรม
 - จำนวนบัญชีที่มีการซื้อขายรายเดือน
 - ภาพรวม Internet Trading
 - ปริมาณการซื้อขายตราสารอนุพันธ์ (TFEX)
- ข้อมูลการระดมทุนของบริษัทจดทะเบียน

ในไตรมาส 1/2555 การฟื้นตัวอย่างต่อเนื่องของเศรษฐกิจสหรัฐ และมาตรการแก้ไขปัญหานี้สาธารณะของกรีซที่ชัดเจนขึ้นเป็นปัจจัยบวกสำคัญต่อการลงทุนในตลาดทุนโลก ขณะที่การฟื้นตัวของเศรษฐกิจไทยหลังเหตุการณ์น้ำท่วมเป็นปัจจัยบวกต่อการลงทุนในตลาดทุนไทย



เหตุการณ์ที่มีนัยสำคัญต่อตลาดทุนโลกและตลาดทุนไทยในไตรมาส 1/2555

- ในเดือนมกราคม 2555 แนวโน้มการฟื้นตัวของเศรษฐกิจสหรัฐเป็นปัจจัยบวกต่อตลาดทุน โดยจากผลการประชุม FOMC ที่ส่งสัญญาณนโยบายดอกเบี้ยต่ำที่ระดับ 0-0.25% ไปถึงปลายปี 2557 ประกอบกับอัตราการว่างงานปรับลดลงต่อเนื่องสู่ระดับ 8.3% อย่างไรก็ตามความกังวลต่อการผิดนัดชำระหนี้ของกรีซเป็นปัจจัยลบต่อบรรยากาศการลงทุน จากการประชุมเพื่อปรับโครงสร้างหนี้ระหว่างรัฐบาลกรีซกับเจ้าหนี้ภาคเอกชนที่ยังไม่มีข้อสรุปที่ชัดเจน
- ในเดือนกุมภาพันธ์ 2555 มีปัจจัยบวกหลายประการสนับสนุนบรรยากาศการลงทุน ได้แก่ การฟื้นตัวของเศรษฐกิจสหรัฐ ที่ชัดเจนขึ้นจาก GDP ในไตรมาส 4/2554 ที่ขยายตัว 3.0% จากไตรมาสก่อน ซึ่งเป็นอัตราการขยายตัวสูงสุดนับตั้งแต่ไตรมาส 2/2553 นอกจากนี้การอนุมัติแผนช่วยเหลือรอบ 2 ต่อกรีซโดยรอม.คลัง EU และ IMF สร้างความเชื่อมั่นมากขึ้นแก่นักลงทุน รวมถึงตัวเลขเศรษฐกิจไทยในเดือนมกราคมสะท้อนการฟื้นตัวอย่างชัดเจนหลังเหตุการณ์น้ำท่วมโดยเฉพาะในภาคการผลิตและการท่องเที่ยว
- ในเดือนมีนาคม 2555 ปัจจัยบวกในยุโรปและสหรัฐ ยังคงสนับสนุนบรรยากาศการลงทุนต่อเนื่องจากกรณีเจ้าหนี้กรีซยื่นความจำนงที่จะทำ bond swap 95% จากวงเงินรวมทั้งหมด 1.77 แสนล้านยูโร ซึ่งสูงกว่าที่รัฐบาลกรีซตั้งเป้าไว้ที่ 90% ในขณะที่ตัวเลขเศรษฐกิจสหรัฐ ส่งสัญญาณเชิงบวกต่อเนื่องโดยเฉพาะในตลาดแรงงานที่ยอดขอสวัสดิการการว่างงานลดลงต่อเนื่อง อย่างไรก็ตามนักลงทุนมีความกังวลต่อการชะลอตัวของเศรษฐกิจจีนมากขึ้นจากตัวเลขเศรษฐกิจบางรายการ โดยเฉพาะราคาอสังหาริมทรัพย์ในเมืองใหญ่ซึ่งลดลงเป็นเดือนที่ 5 ติดต่อกัน และดัชนี PMI ภาคการผลิตเดือนมีนาคม 2555 ลดลงสู่ระดับ 48.1 จุดซึ่งลดลงต่อเนื่องเป็นเดือนที่ 5 เช่นกัน ทั้งนี้ การที่ FTSE เริ่มปรับให้ไทยขึ้นมายุในกลุ่ม advanced emerging market ในเดือนนี้จากเดิมที่อยู่ในกลุ่ม secondary market มีส่วนทำให้ไทยได้รับความสนใจจากนักลงทุนมากขึ้น

3

ไตรมาส 1/2555 นักลงทุนต่างประเทศซื้อสุทธิในตลาดหลักทรัพย์ไทยสูงถึง 2,191 ล้านเหรียญสหรัฐ โดยเป็นการซื้อสุทธิต่อเนื่องตลอดทั้ง 3 เดือนซึ่งเป็นทิศทางเดียวกับตลาดส่วนใหญ่ในภูมิภาค



มูลค่าการซื้อขายหลักทรัพย์สุทธิของนักลงทุนต่างประเทศในตลาดหลักทรัพย์ที่สำคัญในภูมิภาค

หน่วย : ล้านเหรียญ สรอ.

	มูลค่าซื้อขายสุทธิ (รายปี)		มูลค่าซื้อขายสุทธิ (รายไตรมาส)			มูลค่าซื้อขายสุทธิ (รายเดือน)			
	2553	2554	ไตรมาส 1/2554	ไตรมาส 4/2554	ไตรมาส 1/2555	2555			
						ม.ค.	ก.พ.	มี.ค.	ม.ค.-มี.ค.
THAILAND	2,687	-167	-9	982	2,191	97	1,511	583	2,191
INDONESIA	2,353	2,789	-459	973	645	268	-166	543	645
PHILIPPINES	1,232	1,405	-42	938	651	366	152	133	651
VIETNAM	560	95	58	-12	-97	-102	52	-47	-97
TAIWAN	9,577	-9,139	-1,161	1,165	4,827	1,849	2,106	872	4,827
INDIA	29,321	-647	-317	-487	8,492	2,054	5,131	1,308	8,492
KOREA	19,800	-5,941	1,019	-2,095	9,472	5,432	3,878	162	9,472

ที่มา : Bloomberg

หมายเหตุ : ข้อมูล ณ วันที่ 30 มีนาคม 2555

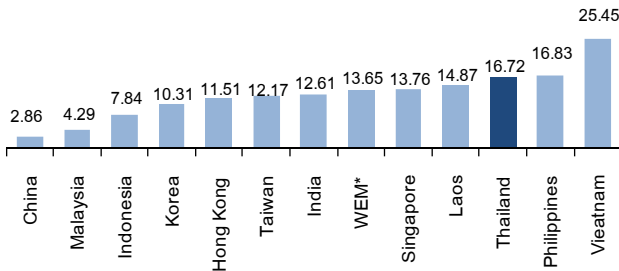
4

ณ สิ้นไตรมาส 1/2555 ดัชนีตลาดหลักทรัพย์ไทยเปลี่ยนแปลงในทิศทางเดียวกับตลาดหลักทรัพย์ส่วนใหญ่ในภูมิภาค โดยปิดที่ 1,196.77 จุด ซึ่งเป็นระดับสูงสุดในรอบ 16 ปี** และปรับเพิ่มขึ้น 16.72% จากสิ้นปี 2554 ซึ่งสูงเป็นอันดับ 3 รองจากเวียดนาม และฟิลิปปินส์



การปรับตัวของดัชนีตลาดหลักทรัพย์ (%YTD)

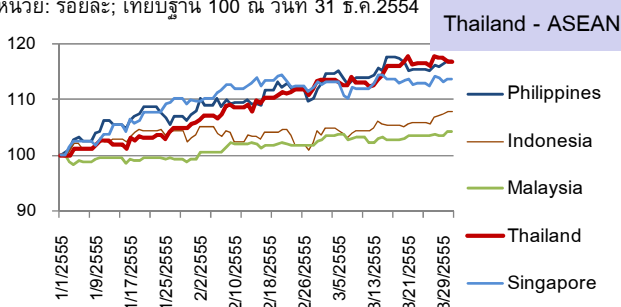
หน่วย : ร้อยละ ; ช่วงเวลา สิ้นเดือน ธ.ค. 2554 - สิ้นเดือน มี.ค. 2555



* WEM = MSCI emerging market index

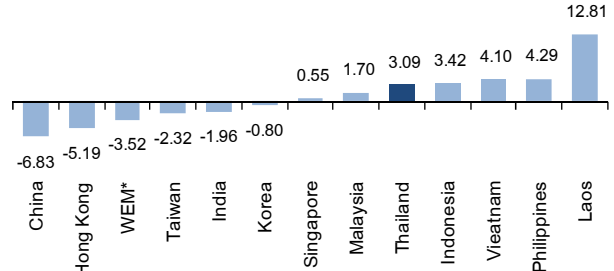
การเปลี่ยนแปลงของดัชนีตลาดหลักทรัพย์

หน่วย: ร้อยละ; เทียบฐาน 100 ณ วันที่ 31 ธ.ค.2554



การปรับตัวของดัชนีตลาดหลักทรัพย์ (% MTD)

หน่วย : ร้อยละ ; ช่วงเวลา สิ้นเดือน ก.พ. 2555 - สิ้นเดือน มี.ค. 2555



* WEM = MSCI emerging market index

ที่มา : Bloomberg ** เปรียบเทียบกับ SET index ณ 30 พ.ย. 2538 ที่ระดับ 1,196.62 จุด

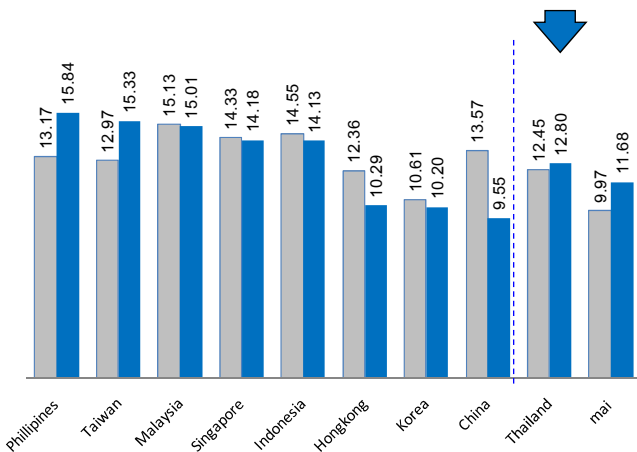
ณ สิ้นไตรมาส 1/2555 ค่า Forward P/E ratio ของตลาดหลักทรัพย์ไทยอยู่ที่ 12.80 เท่า เพิ่มขึ้นจาก 12.45 เท่า ณ ช่วงเดียวกันของปีก่อนหน้า และ 12.28 เท่า ณ สิ้นเดือนกุมภาพันธ์ 2555 ขณะที่ของตลาดหลักทรัพย์ mai อยู่ที่ 11.68 เท่า เพิ่มขึ้นจาก 9.97 เท่า ณ ช่วงเดียวกันของปีก่อนหน้า และ 10.49 เท่า ณ สิ้นเดือนกุมภาพันธ์ 2555



Forward P/E ของไทยเทียบกับตลาดในภูมิภาค (เปรียบเทียบจากช่วงเดียวกันในปีก่อนหน้า)

หน่วย : เท่า ; ข้อมูล ณ สิ้นเดือน

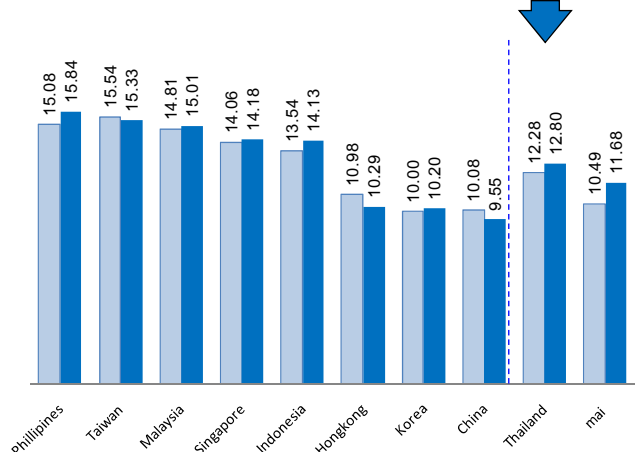
■ สิ้นเดือน มี.ค. 2554 ■ สิ้นเดือน มี.ค. 2555



Forward P/E ของไทยเทียบกับตลาดในภูมิภาค (เปรียบเทียบจากเดือนก่อนหน้า)

หน่วย : เท่า ; ข้อมูล ณ สิ้นเดือน

■ สิ้นเดือน ก.พ. 2555 ■ สิ้นเดือน มี.ค. 2555



ที่มา : Bloomberg

Forward P/E Ratio ณ สิ้นเดือนมีนาคม 2555: อัตราส่วนราคาหลักทรัพย์ ณ สิ้นเดือนมีนาคม 2555 และกำไรสุทธิคาดการณ์ต่อหุ้นในปี 2555 ของทุกหลักทรัพย์ของแต่ละประเทศ

อัตราเงินปันผลตอบแทนของตลาดหลักทรัพย์ไทย ณ สิ้นไตรมาส 1/2555 อยู่ที่ระดับ 3.63% สูงเป็นอันดับสอง ในภูมิภาครองจากไต้หวัน อย่างไรก็ตามลดลงจาก 3.67% ณ ช่วงเดียวกันของปีก่อนหน้า และ 3.73% ณ สิ้นเดือนกุมภาพันธ์ 2555 สำหรับตลาดหลักทรัพย์ mai มีอัตราเงินปันผลตอบแทนอยู่ที่ 2.25%



อัตราเงินปันผลตอบแทน (Market Dividend Yield)
(เปรียบเทียบจากช่วงเดียวกันในปีก่อนหน้า)

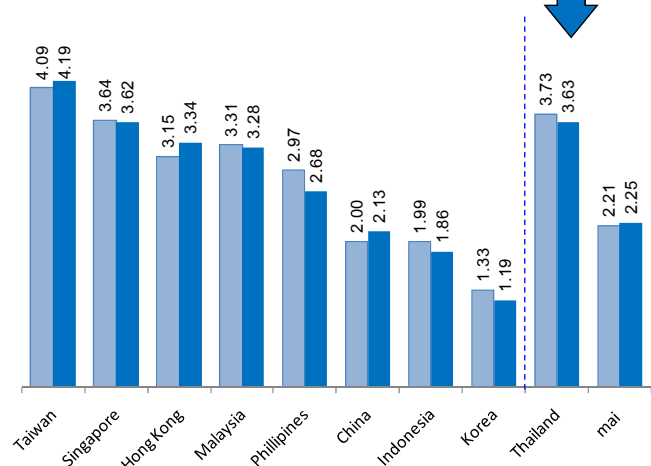
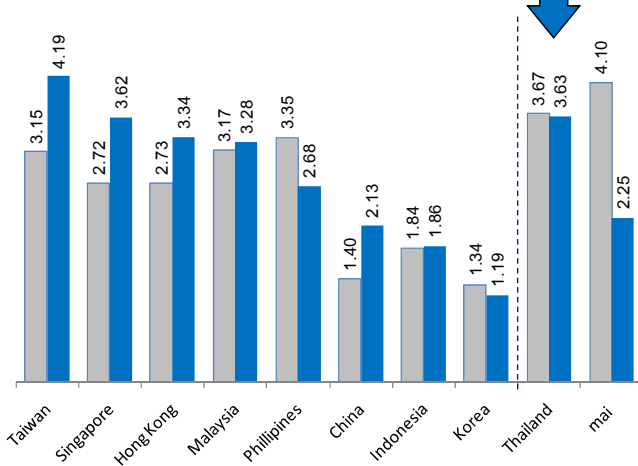
อัตราเงินปันผลตอบแทน (Market Dividend Yield)
(เปรียบเทียบจากเดือนก่อนหน้า)

หน่วย : ร้อยละ ; ข้อมูล ณ สิ้นเดือน

หน่วย : ร้อยละ ; ข้อมูล ณ สิ้นเดือน

■ สิ้นเดือน มี.ค. 2554 ■ สิ้นเดือน มี.ค. 2555

■ สิ้นเดือน ก.พ. 2555 ■ สิ้นเดือน มี.ค. 2555



ที่มา : Bloomberg

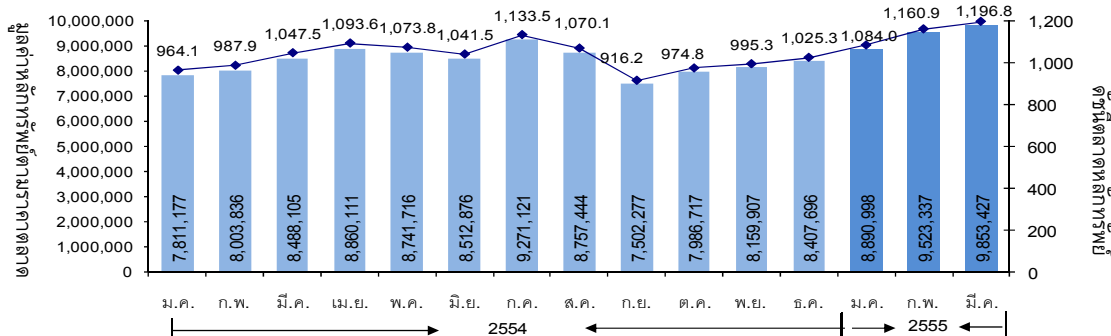
- อัตราเงินปันผลตอบแทน: มูลค่าเงินปันผลตอบแทนย้อนหลัง 12 เดือน หาดด้วย ดัชนีตลาดหลักทรัพย์ ณ สิ้นเดือน
- อัตราเงินปันผลตอบแทนของตลาดหลักทรัพย์ mai ปรับลดลงเมื่อเทียบกับช่วงเดียวกันในปี 2554 เนื่องจากบมจ. สตีล อินเทอร์เน็ต (STEEL) (ขณะนี้เปลี่ยนชื่อเป็น บมจ. เอสพีซีจี (SPCG)) ซึ่งเป็นบริษัทขนาดใหญ่ในตลาดหลักทรัพย์ mai มีอัตราเงินปันผลตอบแทนลดลง

ณ สิ้นไตรมาส 1/2555 มูลค่าหลักทรัพย์ตามราคาตลาดของ SET และ mai ปรับขึ้นต่อเนื่องและทำสถิติสูงสุด นับตั้งแต่ตลาดหลักทรัพย์เริ่มทำการ โดยของ SET อยู่ที่ 9,853,427 ล้านบาท เพิ่มขึ้น 17.20% จากสิ้นปี 2554 และเพิ่มขึ้น 3.47% จากสิ้นเดือนก่อนหน้า และของ mai อยู่ที่ 93,070 ล้านบาท เพิ่มขึ้น 20.38% จากสิ้นปี 2554 และเพิ่มขึ้น 4.24% จากสิ้นเดือนก่อนหน้า



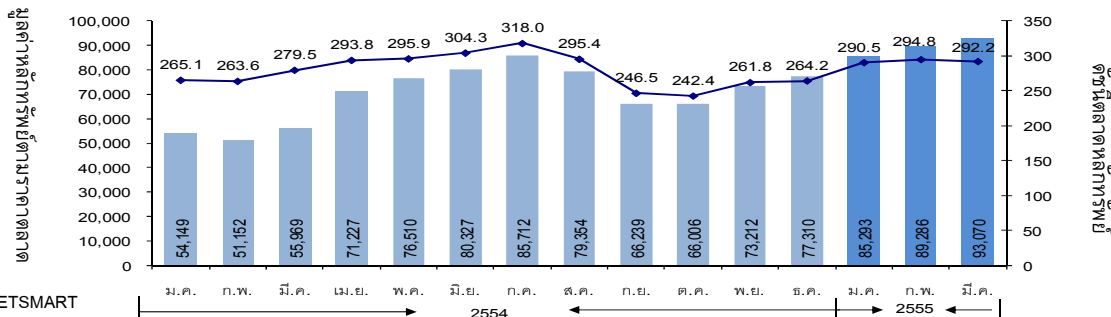
ดัชนีตลาดหลักทรัพย์ และมูลค่าหลักทรัพย์ตามราคาตลาดของ SET

หน่วย: ล้านบาท (ซ้าย), จุด (ขวา) ; ข้อมูล ณ สิ้นงวด



ดัชนีตลาดหลักทรัพย์ และมูลค่าหลักทรัพย์ตามราคาตลาดของ mai

หน่วย: ล้านบาท (ซ้าย), จุด (ขวา) ; ข้อมูล ณ สิ้นงวด



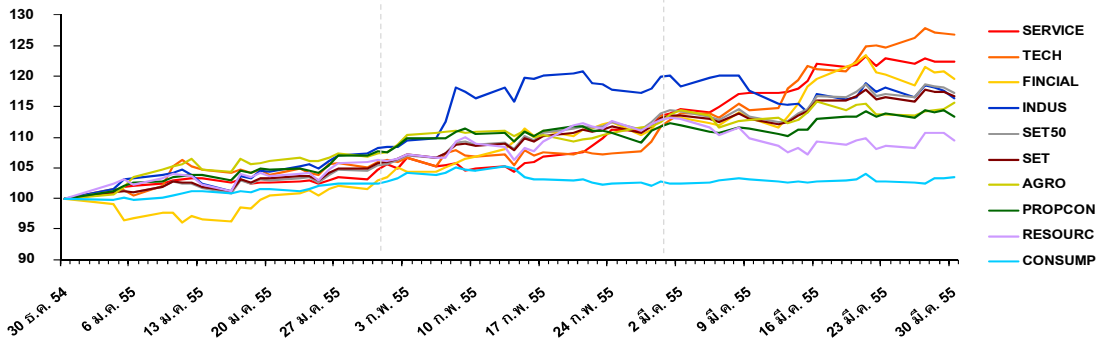
ที่มา : SETSMART

ณ สิ้นไตรมาส 1/2555 ดัชนีหลักทรัพย์ของทุกกลุ่มอุตสาหกรรมปรับเพิ่มขึ้นเมื่อเทียบกับไตรมาสก่อนหน้า โดยเฉพาะกลุ่มเทคโนโลยี กลุ่มบริการ และกลุ่มธุรกิจการเงิน ในขณะที่ดัชนีหลักทรัพย์รายอุตสาหกรรมส่วนใหญ่ปรับเพิ่มขึ้นเมื่อเทียบกับเดือนกุมภาพันธ์ 2555 ยกเว้น ดัชนีหลักทรัพย์ของกลุ่มทรัพยากร และกลุ่มสินค้าอุตสาหกรรมที่ปรับลดลง



การปรับตัวของดัชนี SET, ดัชนี SET 50 และดัชนีรายกลุ่มอุตสาหกรรม

(หน่วย : จุด)



การปรับตัวของดัชนี SET, ดัชนี SET50 และดัชนีรายอุตสาหกรรม

(หน่วย : ร้อยละ)

อัตราการเปลี่ยนแปลง	รายเดือน (%MoM)				(%YTD)	(%YoY)
	ธ.ค. 54	ม.ค. 55	ก.พ. 55	มี.ค. 55	มี.ค. 55	มี.ค. 55
SET	3.01	5.72	7.10	3.09	16.72	14.25
SET50	3.02	5.44	8.10	2.95	17.33	14.53
Technology	-2.15	6.03	5.40	13.52	26.86	62.19
Service	5.48	4.76	8.39	7.80	22.40	50.71
Financial	5.39	2.86	10.24	5.50	19.63	11.68
Industrial	-2.15	8.34	10.68	-2.97	16.35	-14.65
Agro & Food	1.70	7.41	4.71	2.79	15.61	28.27
Property & Cons.	1.72	7.66	3.90	1.42	13.45	8.64
Resource	4.90	6.32	6.13	-2.90	9.57	-2.84
Consumption	0.90	2.49	0.25	0.70	3.47	2.41

ที่มา : SETSMART

9

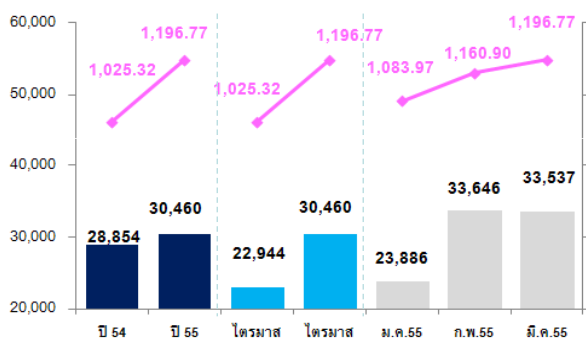
ในไตรมาส 1/2555 มูลค่าการซื้อขายเฉลี่ยต่อวันรวมของ SET และ mai อยู่ที่ 31,252.33 ล้านบาท เพิ่มขึ้นเพียง 0.09% จากช่วงเดียวกันของปีก่อนหน้า และเพิ่มขึ้น 33.28% จากไตรมาส 4/2554 สำหรับเดือนมีนาคม 2555 มูลค่าการซื้อขายเฉลี่ยต่อวันรวมของ SET และ mai อยู่ที่ 34,282.91 ล้านบาท เพิ่มขึ้น 15.69% จากเดือนเดียวกันของปีก่อน แต่ลดลงเล็กน้อยจากเดือนก่อนหน้า



มูลค่าซื้อขายเฉลี่ยต่อวันใน SET และ SET Index

หน่วย: ล้านบาท (ซ้าย), จุด (ขวา)

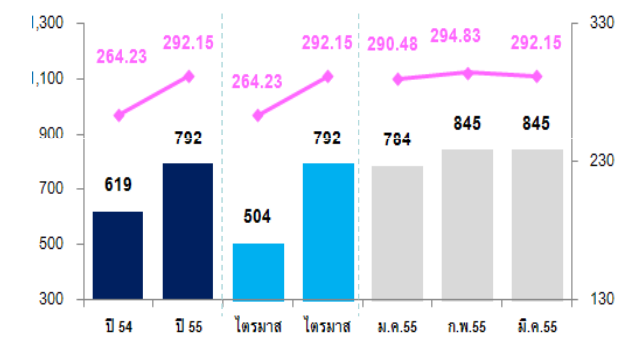
■ มูลค่าซื้อขายเฉลี่ยต่อวัน — SET Index ณ วันสิ้นงวด



มูลค่าซื้อขายเฉลี่ยต่อวันใน mai และ mai Index

หน่วย: ล้านบาท (ซ้าย), จุด (ขวา)

■ มูลค่าซื้อขายเฉลี่ยต่อวัน — mai Index ณ วันสิ้นงวด



มูลค่าซื้อขาย (ล้านบาท)	ปี 54	ปี 55 (ม.ค. - มี.ค.)	ไตรมาส 4/2554	ไตรมาส 1/2555	ม.ค.55	ก.พ.55	มี.ค.55
SET	7,040,457.88	1,888,549.53	1,422,540.31	1,888,549.53	477,717.98	706,562.14	704,269.41
mai	151,022.76	49,094.70	31,249.12	49,094.70	15,685.90	17,737.09	15,671.71
รวม	7,191,480.64	1,937,644.23	1,453,789.43	1,937,644.23	493,403.88	724,299.23	719,941.12
มูลค่าซื้อขายเฉลี่ยต่อวัน	29,273.29	31,252.33	23,448.22	31,252.33	24,670.19	34,490.44	34,282.91
% YOY		1.40%		0.09%	-31.48%	22.63%	15.69%

ที่มา: SETSMART

10

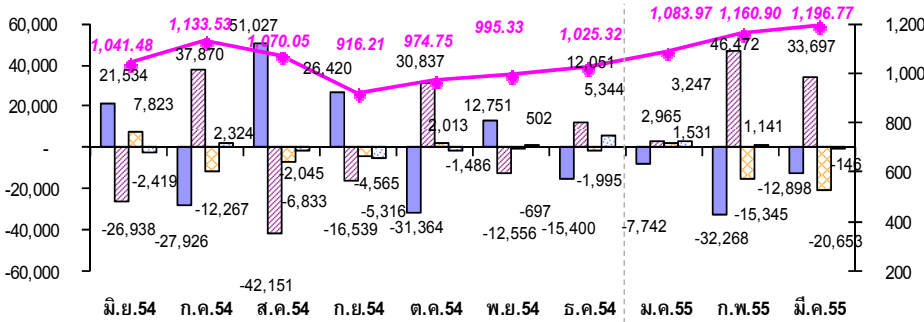
ในไตรมาส 1/2555 นักลงทุนต่างประเทศซื้อสุทธิรวม 83,135 ล้านบาท สูงกว่ามูลค่าซื้อสุทธิทั้งปีของนักลงทุนต่างประเทศ นับตั้งแต่ปี 2549 ที่ซื้อสุทธิ 83,778 ล้านบาท สำหรับเดือนมีนาคม 2555 นักลงทุนต่างประเทศซื้อสุทธิต่อเนื่องเป็นเดือนที่ 4 ด้วยมูลค่า 33,697 ล้านบาท ขณะที่นักลงทุนกลุ่มอื่น ๆ ขายสุทธิ



ดัชนีตลาดหลักทรัพย์ (SET Index)

และมูลค่าซื้อขายสุทธิ (Net Buying Position)

หน่วย: ล้านบาท (ขาย), จุด (ขวา)



Net Buy ของนักลงทุนต่างประเทศ

ช่วงเวลา	มูลค่า (ล้านบาท)
ปี 51	-162,357
ปี 52	38,013
ปี 53	81,415
ปี 54	-5,290
ไตรมาส 4/54	30,333
ไตรมาส 1/55	83,135
ม.ค.55	2,965
ก.พ.55	46,472
มี.ค.55	33,697
ปี 55 (YTD)	83,135

สัดส่วนมูลค่าการซื้อขาย	ปี 54	ปี 55 (ม.ค.- มี.ค.)	ไตรมาส 4/54	ไตรมาส 1/55	ม.ค.55	ก.พ.55	มี.ค.55
นักลงทุนบุคคล	55.26%	55.40%	53.50%	55.40%	55.24%	55.31%	55.61%
นักลงทุนต่างประเทศ	22.78%	23.53%	22.10%	23.53%	24.46%	23.37%	23.04%
นักลงทุนสถาบันฯ	8.77%	7.10%	7.57%	7.10%	7.83%	6.89%	6.81%
บริษัทหลักทรัพย์	13.19%	13.97%	16.83%	13.97%	12.47%	14.43%	14.54%

Net Buy (ม.ค. - มี.ค. 55)

ประเภทนักลงทุน	มูลค่า (ล้านบาท)
นักลงทุนบุคคล	-52,908
นักลงทุนสถาบันฯ	-34,468
บริษัทหลักทรัพย์	4,241

ที่มา: SETSMART

11

ณ สิ้นไตรมาส 1/2555 กองทุนรวมตราสารทุนที่ลงทุนในประเทศไทยมีมูลค่าสินทรัพย์ภายใต้การบริหารเพิ่มขึ้น 3.9% จากสิ้นปี 2554 ขณะที่กองทุนตราสารทุนประเภทหุ้นระยะยาว (LTF) มีมูลค่าสินทรัพย์ภายใต้การบริหารเพิ่มขึ้น 1.8% จากสิ้นปี 2554



จำนวนกองทุนรวม และมูลค่าสินทรัพย์ภายใต้การบริหาร จำแนกตามประเภทตราสาร

	Asset under management (ล้านบาท)									
	ณ สิ้นเดือน				เปลี่ยนแปลง	สัดส่วน				
	ธ.ค.2554	2555				มี.ค.55/ธ.ค.54	ธ.ค.2554	2555		
กองทุนรวมตราสารทุน	269,228	271,423	278,727	276,738	2.8%	14.0%	13.7%	13.5%	13.0%	
กองทุนรวมตราสารทุนที่ลงทุนในประเทศไทย	237,477	236,865	245,690	246,721	3.9%	12.3%	11.9%	11.9%	11.6%	
กองทุนรวมตราสารทุนที่ลงทุนในต่างประเทศ	31,751	34,558	33,037	30,017	-5.5%	1.6%	1.7%	1.6%	1.4%	
กองทุนรวมตราสารหนี้	1,529,808	1,579,396	1,646,120	1,702,852	11.3%	79.3%	79.6%	79.8%	80.2%	
กองทุนรวมอื่น ๆ	129,402	132,168	138,443	144,343	11.5%	6.7%	6.7%	6.7%	6.8%	
รวม	1,928,438	1,982,987	2,063,290	2,123,934	10.1%	100.0%	100.0%	100.0%	100.0%	

จำนวนกองทุนรวมตราสารทุน และมูลค่าสินทรัพย์ภายใต้การบริหาร จำแนกตามประเภทของกองทุน

	Asset under management (ล้านบาท)									
	ณ สิ้นเดือน				เปลี่ยนแปลง	สัดส่วน				
	ธ.ค.2554	2555				มี.ค.55/ธ.ค.54	ธ.ค.2554	2555		
กองทุนรวมตราสารทุน-หุ้นระยะยาว (LTF)	147,733	146,847	148,477	150,437	1.8%	54.9%	54.1%	53.3%	54.4%	
กองทุนรวมตราสารทุน-เพื่อการเลี้ยงชีพ (RMF)	17,967	18,724	19,685	20,030	11.5%	6.7%	6.9%	7.1%	7.2%	
กองทุนรวมตราสารทุน-อื่น ๆ	103,528	105,852	110,565	106,271	2.6%	38.5%	39.0%	39.7%	38.4%	
รวม	269,228	271,423	278,727	276,738	2.8%	100.0%	100.0%	100.0%	100.0%	

ที่มา : ก.ล.ต., สมาคมบริษัทจัดการลงทุน

12

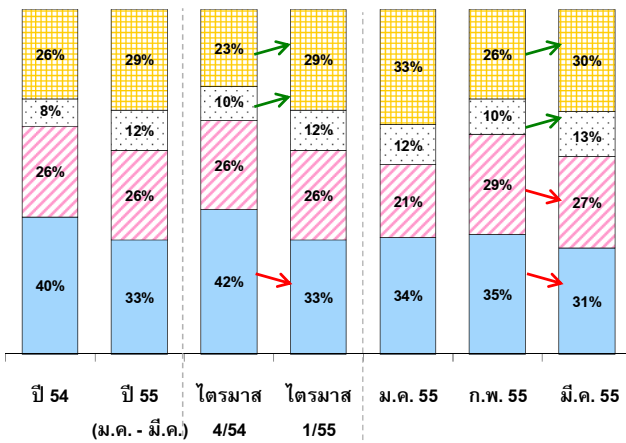
ในไตรมาส 1/2555 มูลค่าการซื้อขายในหลักทรัพย์กลุ่ม SET10 ลดลง โดยลดลงในหมวดปิโตรเคมีและเคมีภัณฑ์ หมวดพลังงานและสาธารณูปโภค หมวดธนาคาร และหมวดวัสดุก่อสร้าง ในขณะที่มีการลงทุนเพิ่มขึ้นในกลุ่ม SET31-50 และ Non-SET50 ในหมวดพัฒนาอสังหาริมทรัพย์ หมวดพลังงานและสาธารณูปโภค และหมวดเทคโนโลยีสารสนเทศและการสื่อสาร



สัดส่วนมูลค่าการซื้อขายแยกตามกลุ่มหลักทรัพย์

SET10 SET11-30 SET31-50 NON-SET50

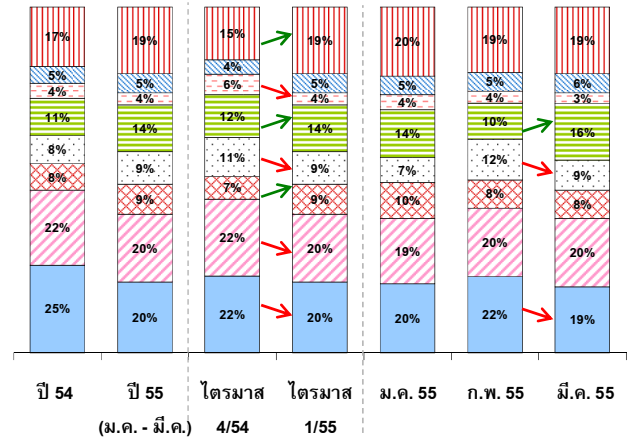
หน่วย : ร้อยละ



สัดส่วนมูลค่าการซื้อขายแยกตามหมวดธุรกิจ*

พลังงานและสาธารณูปโภค ธนาคาร พัฒนาอสังหาริมทรัพย์ ปิโตรเคมีและเคมีภัณฑ์ เทคโนโลยีสารสนเทศและการสื่อสาร วัสดุก่อสร้าง อาหารและเครื่องดื่ม อื่นๆ

หน่วย : ร้อยละ



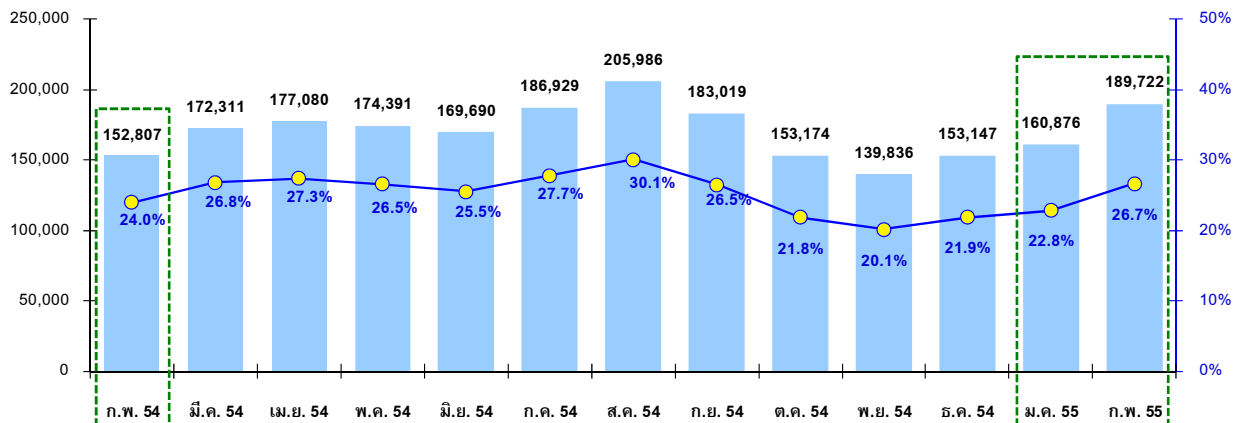
หมายเหตุ: สัดส่วนมูลค่าการซื้อขายแยกตามกลุ่มหลักทรัพย์นี้รวมเฉพาะการซื้อขายบนกระดานหลักด้วยวิธีการซื้อขายแบบจับคู่อัตโนมัติ ในขณะที่สัดส่วนมูลค่าการซื้อขายแยกตามหมวดอุตสาหกรรมนี้รวมการซื้อขายแบบวิธี Put-through ด้วย
ที่มา: SETSMART

ในเดือนกุมภาพันธ์ 2555 จำนวนบัญชีที่มีการซื้อขาย สัดส่วนจำนวนบัญชีที่มีการซื้อขายต่อจำนวนบัญชีทั้งหมด (active rate) และมูลค่าการซื้อขายเฉลี่ยต่อบัญชีที่ปรับเปลี่ยนเพิ่มขึ้นเมื่อเทียบกับเดือนมกราคม 2555 และเทียบกับช่วงเดียวกันของปีก่อนหน้า



จำนวนบัญชีที่มีการซื้อขาย (# of Active Accounts)

จำนวนบัญชี (ซ้าย) % สัดส่วนจำนวนบัญชีที่มีการซื้อขายต่อจำนวนบัญชีทั้งหมด (ขวา)

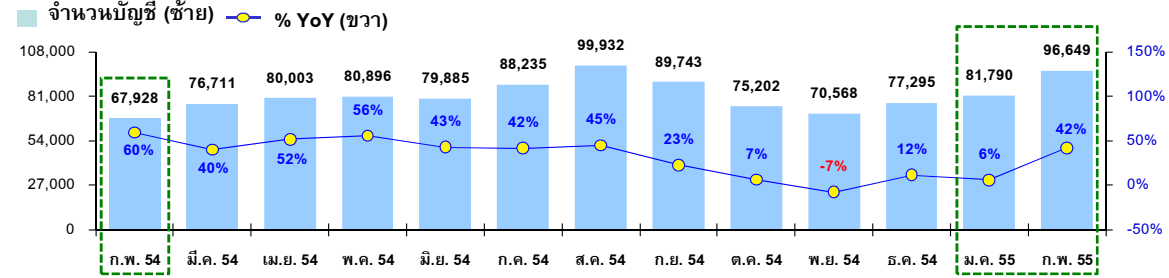


	ก.พ. 54	มี.ค. 54	เม.ย. 54	พ.ค. 54	มิ.ย. 54	ก.ค. 54	ส.ค. 54	ก.ย. 54	ต.ค. 54	พ.ย. 54	ธ.ค. 54	ม.ค. 55	ก.พ. 55
จำนวนบัญชีทั้งหมด(ราย)	637,397	643,208	647,864	657,318	666,384	673,682	685,241	690,748	701,715	695,837	700,225	704,131	711,461
จำนวนบัญชีที่มีการซื้อขาย	152,807	172,311	177,080	174,391	169,690	186,929	205,986	183,019	153,174	139,836	153,147	160,876	189,722
% YoY ของจำนวนบัญชีที่มีการซื้อขาย	39.1%	17.7%	29.0%	29.5%	19.0%	18.5%	21.4%	2.8%	-9.0%	-22.6%	-5.2%	-9.1%	24.2%
% จำนวนบัญชีที่มีการซื้อขายต่อจำนวนบัญชีทั้งหมด	24.0%	26.8%	27.3%	26.5%	25.5%	27.7%	30.1%	26.5%	21.8%	20.1%	21.9%	22.8%	26.7%
มูลค่าการซื้อขายเฉลี่ยต่อบัญชีที่มีการซื้อขาย (ล้านบาท)	3.50	3.96	3.46	3.37	3.12	3.53	3.99	3.22	3.40	3.54	2.86	3.07	3.82
% YoY ของมูลค่าการซื้อขายเฉลี่ยต่อบัญชีที่มีการซื้อขาย	34.8%	5.5%	5.8%	18.7%	-8.0%	-8.5%	-7.8%	-36.1%	-17.2%	-31.2%	-28.2%	-24.6%	9.2%

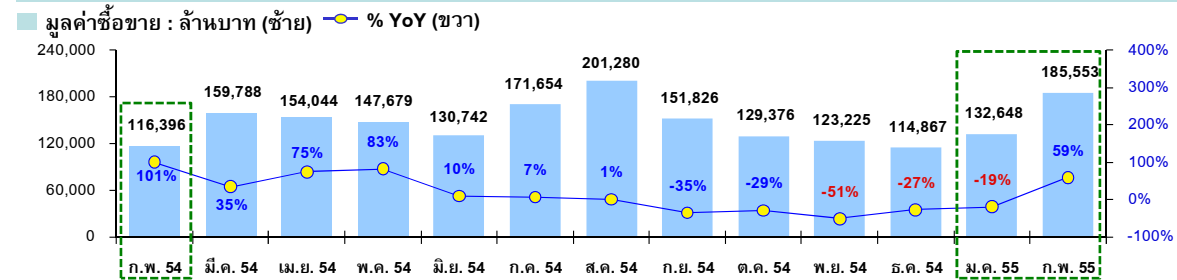
ในเดือนกุมภาพันธ์ 2555 ธุรกรรมการซื้อขายทาง Internet ปรับเพิ่มขึ้นในทิศทางเดียวกับการซื้อขายโดยรวม เมื่อเทียบกับเดือนมกราคม 2555 และเดือนกุมภาพันธ์ 2554 ในขณะที่สัดส่วนมูลค่าซื้อขายทาง Internet ต่อมูลค่าการซื้อขายทั้งหมดปรับลดลงเล็กน้อยเมื่อเทียบกับเดือนมกราคม 2555 แต่ยังคงอยู่ในระดับที่สูงกว่าช่วงเดียวกันของปีก่อนหน้า



จำนวนบัญชี Internet ที่มีการซื้อขายในเดือน



มูลค่าซื้อขายผ่าน Internet



% มูลค่าซื้อขายทาง Internet	ก.พ. 54	มี.ค. 54	เม.ย. 54	พ.ค. 54	มิ.ย. 54	ก.ค. 54	ส.ค. 54	ก.ย. 54	ต.ค. 54	พ.ย. 54	ธ.ค. 54	ม.ค. 55	ก.พ. 55
ต่อมูลค่าการซื้อขายทั้งหมด	21.8%	23.5%	25.2%	25.1%	24.7%	26.0%	24.5%	25.8%	24.8%	24.9%	26.3%	26.9%	25.6%
ต่อมูลค่าการซื้อขายของนักลงทุนบุคคล	41.9%	41.2%	42.0%	44.3%	44.7%	45.1%	45.7%	47.6%	47.1%	47.0%	47.9%	48.7%	48.7%

ที่มา: ดลท.

15

ในไตรมาส 1/2555 ตลาดอนุพันธ์มีปริมาณการซื้อขายเฉลี่ยต่อวัน 35,101 สัญญา สำหรับเดือนมีนาคม 2555 มีปริมาณการซื้อขายเฉลี่ยต่อวัน 42,636 สัญญา เพิ่มขึ้น 24.56% จากเดือนกุมภาพันธ์ 2555 ซึ่งเป็นปริมาณการซื้อขายเฉลี่ยต่อวันสูงสุดในรอบ 5 เดือน นับตั้งแต่เดือนตุลาคม 2554 และเป็นการปรับเพิ่มขึ้นสำหรับทุกผลิตภัณฑ์



ปริมาณสัญญาซื้อขายเฉลี่ยต่อวัน จำแนกตามประเภทอนุพันธ์

หน่วย: สัญญา

	ปี 54	ปี 55 (ม.ค. - มี.ค.)	ไตรมาส 4/54	ไตรมาส 1/55	ม.ค.55	ก.พ.55	มี.ค.55	% MOM ³	% YOY ⁴
Existing Products	32,050	24,605	30,949	24,605	18,133	24,776	30,597	23.49%	-23.23%
SET50 Index Futures	17,690	14,641	21,367	14,641	11,029	13,957	18,766	34.46%	-17.24%
SET50 Index Options	443	240	225	240	143	246	326	32.52%	-45.82%
Single Stock Futures	6,468	5,623	4,854	5,623	2,557	6,737	7,428	10.26%	-13.06%
50 Baht Gold Futures	7,449	4,101	4,503	4,101	4,404	3,836	4,077	6.28%	-44.95%
New Products in 2010	8,903	9,908	8,556	9,908	9,572	8,843	11,291	27.68%	11.29%
10 Baht Gold Futures ¹	8,901	9,907	8,556	9,907	9,571	8,843	11,291	27.68%	11.30%
Interest Rate Futures ¹	2	1	-	1	1	-	-	n.a.	-50.00%
New Products in 2011	300	588	128	588	399	611	748	22.42%	96.00%
Silver Futures ¹	236	30	64	30	16	16	58	262.50%	-87.29%
Brent Crude Oil ²	64	558	64	558	383	595	690	15.97%	771.88%
All Products ²	41,145	35,101	39,623	35,101	28,104	34,230	42,636	24.56%	-14.69%

หมายเหตุ: New Products หมายถึง Product ใหม่ที่เริ่มซื้อขายในปีนั้นๆ

¹ คำนวณจากปริมาณการซื้อขาย / จำนวนวันที่ทำการนับจากวันเริ่มซื้อขายของตราสารนั้นๆ

² คำนวณจากผลรวมของปริมาณการซื้อขายรวมของตราสารอนุพันธ์แต่ละผลิตภัณฑ์ / จำนวนวันที่ทำการของผลิตภัณฑ์นั้นๆ

³ คำนวณจากปริมาณการซื้อขายเฉลี่ยต่อวันของเดือนกุมภาพันธ์ 2555 และเดือนมีนาคม 2555

⁴ คำนวณจากปริมาณการซื้อขายเฉลี่ยต่อวันของปี 2554 และปี 2555 (เดือนมกราคม - มีนาคม 2555)

ที่มา : SETSMART

16

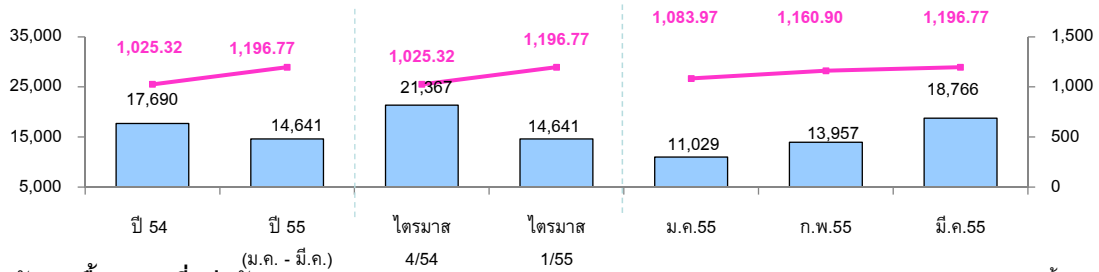
ในไตรมาส 1/2555 ปริมาณการซื้อขายเฉลี่ยต่อวันของ SET50 Index Futures อยู่ที่ 14,641 สัญญา ลดลง 31.48% จากไตรมาส 4/2554 ขณะที่ Single Stock Futures อยู่ที่ 5,623 สัญญา เพิ่มขึ้น 15.84% จากไตรมาส 4/2554 และในเดือนมีนาคม 2555 ปริมาณการซื้อขายเฉลี่ยต่อวันของ SET50 Index Futures อยู่ที่ 18,766 สัญญา สูงขึ้น 34.46% จากเดือนก่อนหน้า และ Single Stock Futures อยู่ที่ 7,428 สัญญา เพิ่มขึ้น 10.26% จากเดือนก่อน



ปริมาณสัญญาซื้อขายเฉลี่ยต่อวันของ SET50 Index Futures

SET50 Index Futures SET Index ณ สิ้นงวด

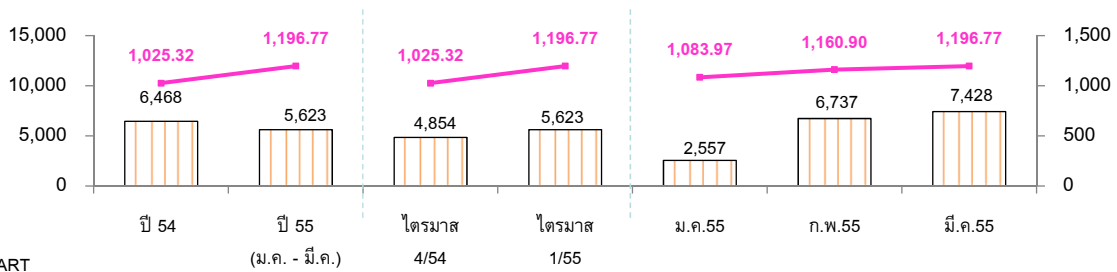
หน่วย: สัญญา (ซ้าย), จุด (ขวา)



ปริมาณสัญญาซื้อขายเฉลี่ยต่อวันของ Single Stock Futures

Single Stock Futures SET Index ณ สิ้นงวด

หน่วย: สัญญา (ซ้าย), จุด (ขวา)



ที่มา: SETSMART

17

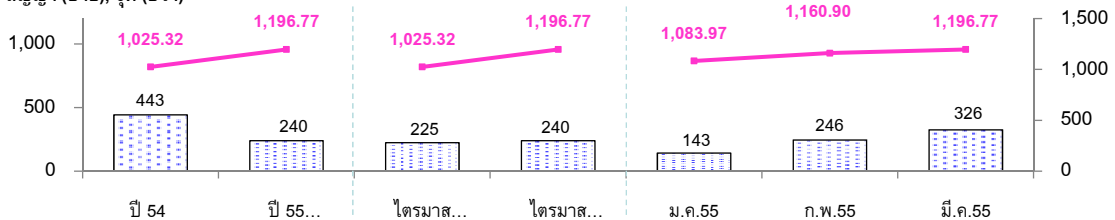
ในไตรมาส 1/2555 ปริมาณการซื้อขายเฉลี่ยต่อวันของ 10 Baht Gold Futures และ SET50 Index Options เพิ่มขึ้นจากไตรมาส 4/2554 ขณะที่ 50 Baht Gold Futures ลดลง และในเดือนมีนาคม 2555 ทั้ง 10 Baht Gold Futures, 50 Baht Gold Futures, SET50 Index Options และ Brent Crude Oil Futures มีปริมาณการซื้อขายเฉลี่ยต่อวันเพิ่มขึ้นจากเดือนก่อนหน้า



ปริมาณสัญญาซื้อขายเฉลี่ยต่อวันของ SET50 Index Options

SET50 Index Options SET Index ณ สิ้นงวด

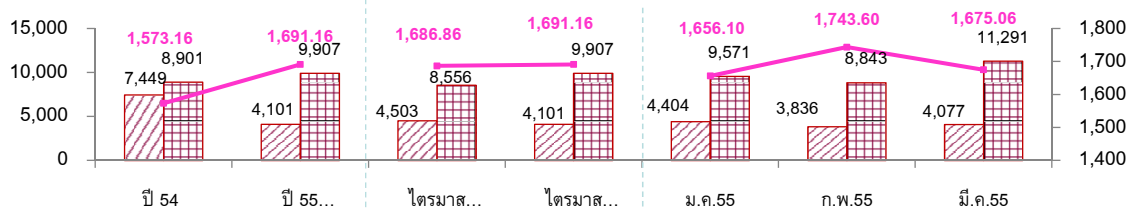
หน่วย: สัญญา (ซ้าย), จุด (ขวา)



ปริมาณสัญญาซื้อขายเฉลี่ยต่อวันของ Gold Futures

10 Baht Gold Futures 50 Baht Gold Futures London Gold A.M. Fixing price (ราคาเฉลี่ยต่อวันต่อ troy ounce)

หน่วย: สัญญา (ซ้าย), จุด (ขวา)



ในเดือนมีนาคม 2555 Silver Futures มีปริมาณการซื้อขายเฉลี่ยต่อวัน 58 สัญญา Brent Crude Oil Futures 690 สัญญา และมีปริมาณการซื้อขาย Interest Rate Futures รวมในเดือนเพียง 5 สัญญา และ Brent Crude Oil Futures มีปริมาณซื้อขายเฉลี่ยต่อวันสูงสุดนับตั้งแต่เริ่มซื้อขาย

ที่มา: SETSMART และ London Bullion Market Association

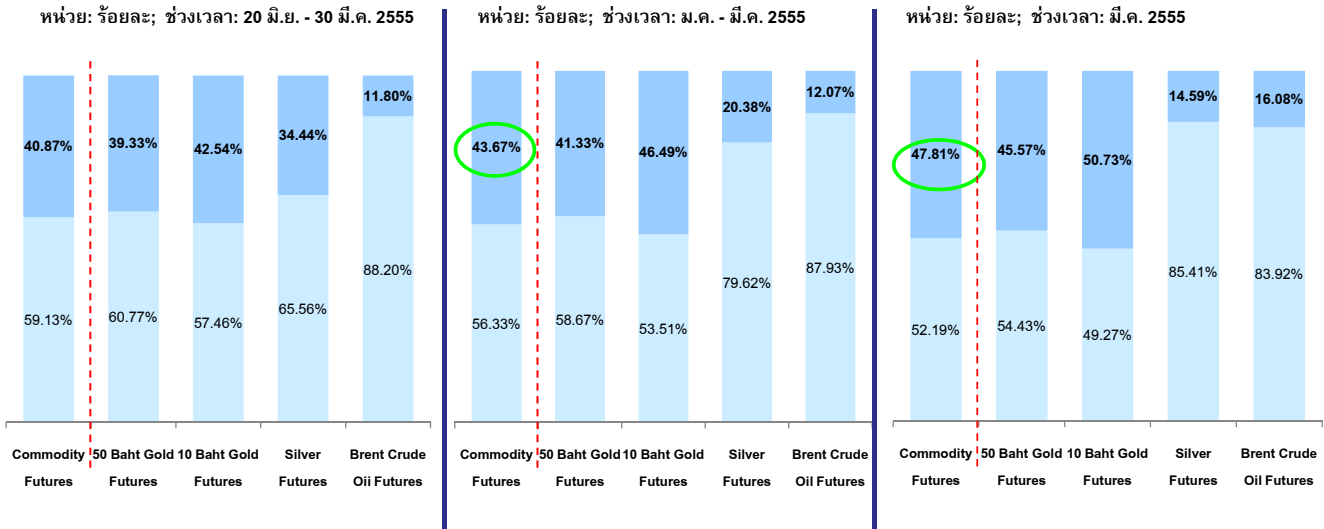
18

ในไตรมาส 1/2555 ตลาดอนุพันธ์มีการซื้อขาย Commodity Futures ในช่วง Night Session คิดเป็น 43.67% ของปริมาณการซื้อขายรวม สำหรับในเดือนมีนาคม 2555 การซื้อขายในช่วง Night Session ของ Commodity Futures มีสัดส่วนเพิ่มขึ้นเป็น 47.81% จาก 44.79% ในเดือนกุมภาพันธ์ 2555



ปริมาณการซื้อขาย Commodity Futures จำแนกตามช่วงเวลาซื้อขาย

■ สัดส่วนปริมาณการซื้อขาย Night Session
■ สัดส่วนปริมาณการซื้อขาย Day Session



ที่มา : SETSMART

ในไตรมาส 1/2555 บริษัทจดทะเบียนมีการระดมทุนมูลค่า 33,770 ล้านบาท เพิ่มขึ้น 4 เท่าจากไตรมาสก่อนหน้า ทั้งนี้ส่วนใหญ่เป็นมูลค่าที่เกิดขึ้นในเดือนมีนาคม 2555 ซึ่งมีมูลค่าการระดมทุน 28,689 ล้านบาท จากการระดมทุนมูลค่าสูงของกองทุนรวมอสังหาริมทรัพย์เข้าใหม่ 2 กองทุนคือ กองทุนรวมอสังหาฯและสิทธิการเช่าเทสโก้ โลตัส รีเทล โกรท (TLGF) มูลค่า 18,408 ล้านบาท กองทุนรวมอสังหาฯยูอบี พีริโวลด์ เอท ทองหล่อ (UOB8TF) มูลค่า 2,370 ล้านบาท และการระดมทุนในตลาดรองของ บมจ. ไทยรับประกันภัยต่อ (THRE) มูลค่า 6,975 ล้านบาท

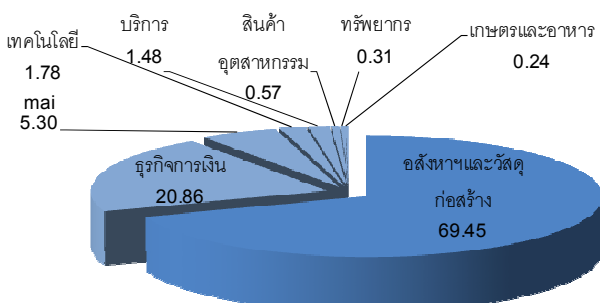


มูลค่าการระดมทุนรายไตรมาส (ตามประเภทของการระดมทุน) หน่วย : ล้านบาท ; ข้อมูลล่าสุด ณ สิ้นเดือน มี.ค. 2555

ประเภทการระดมทุน	ไตรมาส 1/2554	ไตรมาส 2/2554	ไตรมาส 3/2554	ไตรมาส 4/2554	ไตรมาส 1/2555
ระดมทุนในตลาดแรกจากประชาชนทั่วไป - IPO	4,836	7,667	2,999	2,962	21,181
ระดมทุนในตลาดรองจากประชาชนทั่วไป - PO	8,120	-	-	-	1,575
ระดมทุนในตลาดรองจากกลุ่มบุคคลในวงจำกัด - PP	3,347	252	1,225	991	2,841
ระดมทุนในตลาดรองจากผู้ถือหุ้นที่มีสิทธิแปลงสภาพ - C	-	-	-	-	107
ระดมทุนในตลาดรองโดยใช้ใบสำคัญแสดงสิทธิ์ - Warrant	21,959	3,040	1,102	1,539	976
ระดมทุนในตลาดรองจากผู้ถือหุ้นเดิม - RO	3,918	15,740	2,441	1,187	7,091
รวมทั้งหมด	42,179	26,699	7,766	6,679	33,770

การระดมทุนในไตรมาส 1/2555 (รายอุตสาหกรรม)

หน่วย : ร้อยละ



มูลค่าการระดมทุนในเดือนมีนาคม 2555 (รายอุตสาหกรรม)

หน่วย : ล้านบาท

