



## สรุปภาวะตลาดหลักทรัพย์และการซื้อขายหลักทรัพย์ประจำเดือนพฤศจิกายน 2554

ในเดือนพฤศจิกายน 2554 แม้อัตราผลตอบแทนของไทยได้รับแรงกดดันจากทั้งเศรษฐกิจยุโรปซึ่งมีความเสี่ยงมากขึ้น และภาวะอุทกภัยที่ส่งผลกระทบต่ออย่างรุนแรง แต่ ณ สิ้นเดือนพฤศจิกายน 2554 SET Index ยังสามารถปิดที่ 995.33 จุด เพิ่มขึ้น 2.11% จากสิ้นเดือนตุลาคม 2554 โดยเป็นตลาดเดียวในภูมิภาคที่ปรับตัวสูงขึ้นเมื่อเทียบกับสิ้นเดือนก่อนหน้า ขณะที่ market capitalization ของ SET อยู่ที่ 8,159,907 ล้านบาท เพิ่มขึ้น 2.17% และ mai อยู่ที่ 73,212 ล้านบาท เพิ่มขึ้น 10.92%

มูลค่าการซื้อขายเฉลี่ยต่อวันของ SET และ mai ในเดือนพฤศจิกายน 2554 อยู่ที่ 22,513 ล้านบาท ลดลง 13.56% จากเดือนก่อนหน้า อย่างไรก็ตาม ในช่วง 11 เดือนแรกของปี 2554 มูลค่าการซื้อขายเฉลี่ยต่อวันรวม SET และ mai อยู่ที่ 30,151 ล้านบาท ซึ่งสูงกว่ามูลค่าการซื้อขายเฉลี่ยต่อวันของทั้งปี 2553 ซึ่งอยู่ที่ 29,066 ล้านบาท

### สรุปตัวเลขที่สำคัญ

#### ภาวะตลาดหลักทรัพย์ไทย

- ณ สิ้นเดือนพฤศจิกายน 2554 ดัชนีตลาดหลักทรัพย์ (SET Index) ปิดที่ 995.33 จุด เป็นตลาดเดียวที่ปรับตัวสูงขึ้นเมื่อเทียบกับสิ้นเดือนก่อนหน้า โดยเพิ่มขึ้น 2.11% อย่างไรก็ตาม เมื่อเปรียบเทียบกับสิ้นปี 2553 SET Index ลดลง 3.62 % ซึ่งสอดคล้องกับทิศทางของตลาดส่วนใหญ่ในภูมิภาค ยกเว้นฟิลิปปินส์และอินโดนีเซีย
- Market capitalization ของ SET และ mai ณ สิ้นเดือนพฤศจิกายน 2554 ปรับเพิ่มขึ้นตามทิศทางของ SET Index โดย SET อยู่ที่ 8,159,907 ล้านบาท เพิ่มขึ้น 2.17% จากสิ้นเดือนก่อนหน้า ขณะที่ mai อยู่ที่ 73,212 ล้านบาท เพิ่มขึ้น 10.92% จากสิ้นเดือนก่อนหน้า
- Forward P/E ratio ของ SET อยู่ที่ 11.73 เท่า เพิ่มขึ้นเล็กน้อยจาก 11.21 เท่า ณ สิ้นเดือนก่อนหน้า ขณะที่ mai อยู่ที่ 9.31 เท่า เพิ่มขึ้นจาก 8.63 เท่า ณ สิ้นเดือนก่อนหน้า ขณะที่อัตราเงินปันผลตอบแทนของ SET อยู่ที่ 3.68% และ mai อยู่ที่ 2.76%
- ในเดือนพฤศจิกายน 2554 มูลค่าการซื้อขายเฉลี่ยต่อวันรวม SET และ mai อยู่ที่ 22,513 ล้านบาท ลดลง 13.56% จากเดือนก่อนหน้า และลดลง 46.74% จากพฤศจิกายน 2553 อย่างไรก็ตาม ในช่วง 11 เดือนแรกของปี 2554 มูลค่าการซื้อขายเฉลี่ยต่อวันรวม SET และ mai อยู่ที่ 30,151 ล้านบาท ซึ่งสูงกว่ามูลค่าการซื้อขายเฉลี่ยต่อวันของทั้งปี 2553 ซึ่งอยู่ที่ 29,066 ล้านบาท
- โดยผู้ลงทุนต่างประเทศขายสุทธิในตลาดหลักทรัพย์ส่วนใหญ่ในภูมิภาค สำหรับตลาดหลักทรัพย์ไทย 12,556 ล้านบาท ส่งผลให้ตั้งแต่ต้นปีสิ้นสุดพฤศจิกายน 2554 ผู้ลงทุนต่างประเทศขายสุทธิ 17,342 ล้านบาท
- บริษัทจดทะเบียนระดมทุนในรูปแบบตราสารทุนมูลค่า 2,446.50 ล้านบาท โดยเป็นการระดมทุนในตลาดแรก 2,260.00 ล้านบาท จากการเข้าจดทะเบียนของ บมจ. เอเซียเน็ทไฟโตซูติคอลส์ (APCO) และกองทุนรวมอสังหาริมทรัพย์เอ็มเอฟซี-อะเมซิ่ง อะลา อันดามัน (M-AAA) มูลค่า 140 และ 2,120 ล้านบาท ตามลำดับ และมีระดมทุนตลาดรอง 186 ล้านบาท

## ภาวะตลาดอนุพันธ์

- ในเดือนพฤศจิกายน 2554 ตลาดอนุพันธ์มีปริมาณการซื้อขายเฉลี่ยรายวัน 38,627 สัญญา ลดลง 23.56% จากเดือนก่อนหน้า จากปริมาณการซื้อขายที่ลดลงเกือบทุกผลิตภัณฑ์
- โดย SET50 Index Futures มีปริมาณการซื้อขายเฉลี่ยต่อวันอยู่ที่ 21,140 สัญญา ลดลง 27.90% จากเดือนก่อนหน้า ขณะที่ Single Stock Futures มีปริมาณการซื้อขายเฉลี่ยรายวัน 4,420 สัญญา ลดลง 28.58% จากเดือนก่อนหน้า อย่างไรก็ตาม ปริมาณการซื้อขายเฉลี่ยรายวันของทั้ง 2 ผลิตภัณฑ์ในช่วง 11 เดือนแรกของปี 2554 ยังสูงกว่าปี 2553

ตารางแนบ 1 สถิติที่สำคัญของตลาดหลักทรัพย์แห่งประเทศไทย

ข้อมูลตลาด SET	ปี 2553	ปี 2554 (YTD)	ไตรมาส 1/2554	ไตรมาส 2/2554	ไตรมาส 3/2554	ก.ย.2554	ต.ค.2554	พ.ย.2554
ดัชนีตลาด (SET Index)	1,032.76	995.33	1,047.48	1,041.48	916.21	916.21	974.75	995.33
อัตราเงินปันผลต่อบาทของตลาด (Dividend Yield) (%)	2.92	3.82	3.54	3.75	4.26	4.26	3.91	3.82
Historical P/E ของตลาด (เท่า) <sup>1/</sup>	15.35	11.76	14.25	13.36	10.95	10.95	11.71	11.76
P/BV ของตลาด (เท่า)	2.04	1.81	2.02	1.96	1.70	1.70	1.78	1.81
มูลค่าการซื้อขาย (ล้านบาท) <sup>AC</sup>	6,937,889.87	6,616,901.00	1,910,109.89	1,678,018.59	2,029,789.08	580,271.13	513,751.00	485,232.43
มูลค่าการซื้อขายเฉลี่ยต่อวัน	28,668.97	29,539.74	30,808.22	29,438.92	32,218.87	26,375.96	25,687.55	22,056.02
หลักทรัพย์จดทะเบียน (หลักทรัพย์)	623	780	669	693	756	756	759	780
บริษัทที่เข้าจดทะเบียนใหม่ <sup>AC</sup>	4	5	1	2	1	1	1	-
มูลค่าหลักทรัพย์ของบริษัที่เข้าจดทะเบียนใหม่ (ล้านบาท) <sup>2/</sup>	50,279	22,105	-	20,470	1,635	1,635	-	-
มูลค่าการระดมทุนของหลักทรัพย์จดทะเบียนเข้าใหม่ (ล้านบาท) <sup>3/</sup>	6,220	3,794	-	3,385	409	409	-	-
บริษัทจดทะเบียนที่ถูกเพิกถอน <sup>AC</sup>	5	6	2	-	-	-	4	-
มูลค่าหลักทรัพย์ (Market Capitalization) (ล้านบาท)	8,334,684.11	8,159,906.72	8,488,104.73	8,512,876.08	7,502,277.19	7,502,277.19	7,986,717.40	8,159,906.72
ข้อมูลตลาด mai								
ดัชนีตลาด mai	272.79	261.81	279.53	304.27	246.46	246.46	242.44	261.81
อัตราเงินปันผลต่อบาทของตลาด (Dividend Yield) (%)	3.11	3.11	3.89	2.75	3.36	3.36	3.45	3.11
Historical P/E ของตลาด	18.39	16.27	16.67	20.28	16.01	16.01	15.61	16.27
P/BV ของตลาด	2.08	2.36	2.02	2.70	2.22	2.22	2.19	2.36
มูลค่าการซื้อขาย (ล้านบาท) <sup>AC</sup>	96,057.57	136,931.87	25,878.34	52,136.47	41,758.84	9,300.83	7,108.74	10,049.49
มูลค่าการซื้อขายเฉลี่ยต่อวัน	396.93	611.30	417.39	914.67	662.84	422.77	355.44	456.79
หลักทรัพย์จดทะเบียน (หลักทรัพย์)	84	92	84	87	92	92	91	92
บริษัทที่เข้าจดทะเบียนใหม่ <sup>AC</sup>	7	5	1	2	1	1	-	1
มูลค่าหลักทรัพย์ของบริษัที่เข้าจดทะเบียนใหม่ (ล้านบาท) <sup>2/</sup>	3,533	1,757	128	669	400	-	-	560
มูลค่าการระดมทุนของหลักทรัพย์จดทะเบียนเข้าใหม่ (ล้านบาท) <sup>3/</sup>	829	459	32	187	100	-	-	140
บริษัทจดทะเบียนที่ถูกเพิกถอน <sup>AC</sup>	1	1	-	-	-	-	-	-
มูลค่าหลักทรัพย์ (Market Capitalization) (ล้านบาท)	55,128.36	73,211.82	55,969.12	80,326.78	66,239.28	66,239.28	66,006.08	73,211.82

ตารางแบบ 1 สถิติที่สำคัญของตลาดหลักทรัพย์แห่งประเทศไทย

ข้อมูลตลาด SET & mai	ปี 2553	ปี 2554 (YTD)	ไตรมาส 1/2554	ไตรมาส 2/2554	ไตรมาส 3/2554	ก.ย.2554	ต.ค.2554	พ.ย.2554
สัดส่วนมูลค่าการซื้อขายจำแนกตามนักลงทุน <sup>AC</sup>	100.00%	100.00%	100.00%	100.00%	100.00%	100.00%	100.00%	100.00%
นักลงทุนรายย่อย	61.99%	55.29%	54.97%	57.33%	55.05%	54.05%	52.96%	52.89%
นักลงทุนต่างประเทศ	18.40%	22.88%	24.07%	22.71%	22.10%	20.62%	21.64%	23.30%
นักลงทุนสถาบันในประเทศ	7.59%	8.77%	9.54%	7.92%	9.61%	8.23%	8.50%	5.48%
บริษัทหลักทรัพย์	12.02%	13.07%	11.42%	12.04%	13.24%	17.10%	16.90%	18.33%
มูลค่าซื้อขายสุทธิ (Net Buying Position) <sup>AC</sup>								
นักลงทุนรายย่อย	-65,515.56	48,677.49	-1,541.70	19,311.40	49,520.66	26,420.10	-31,364.18	12,751.30
นักลงทุนต่างประเทศ	8,1414.66	-17,341.79	-710.70	-14,092.35	-20,820.18	-16,539.30	30,837.33	-12,555.88
บริษัทหลักทรัพย์	-15,480.55	-27,300.30	-507.00	-4,440.81	-23,668.15	-4,564.85	2,012.67	-697.01
มูลค่าการซื้อขายเฉลี่ยต่อวัน	29,065.90	-418.55	2,759.40	-778.23	-5,032.33	-5,315.95	-1,485.82	501.59
มูลค่าหลักทรัพย์ (Market Capitalization) (ล้านบาท)	8,389,812.47	8,233,118.54	8,544,073.85	8,593,202.86	7,568,516.47	26,798.73	26,042.99	22,512.81
						7,568,516.47	8,052,723.48	8,233,118.54

หมายเหตุ:

- 1/ Historical P/E กำหนดจาก ราคาตลาดต่อหุ้น / กำไรสุทธิต่อหุ้นประจำงวด 12 เดือนของหุ้น
  - 2/ จำนวนจากการเสนอขายต่อประชาชนครั้งแรก (IPO Price) \* จำนวนหุ้นจดทะเบียนที่เสนอขาย
  - 3/ จำนวนจากการเสนอขายต่อประชาชนครั้งแรก (IPO Price) \* จำนวนหุ้นจดทะเบียนที่เสนอขาย
- AC/ หมายถึง จำนวนจากมูลค่าสะสมในช่วงเวลานั้นๆ และสำหรับข้อมูลที่ไม่ระบุ หมายถึง ข้อมูล ณ สิ้นระยะเวลาหนึ่ง  
ที่มา: ตลาดหลักทรัพย์แห่งประเทศไทย



**ตลาดหลักทรัพย์แห่งประเทศไทย**  
**The Stock Exchange of Thailand**

**แถลงข่าวสรุปภาวะตลาดหลักทรัพย์และการซื้อขายหลักทรัพย์**

**ประจำเดือนพฤศจิกายน 2554**

**13 ธันวาคม 2554**

## หัวข้อการนำเสนอ

---

- สรุปภาพรวมตลาดหลักทรัพย์ไทยเทียบกับต่างประเทศ
- สรุปภาวะตลาดหลักทรัพย์ไทย
  - ดัชนีตลาดหลักทรัพย์ และ มูลค่าหลักทรัพย์ตามราคาตลาด
  - มูลค่าการซื้อขาย
  - Net Buying Position แยกตามประเภทหลักทรัพย์
  - ส่วนผสมมูลค่าการซื้อขาย แยกตามกลุ่มหลักทรัพย์และหมวดอุตสาหกรรม
  - ปริมาณการซื้อขายตราสารอนุพันธ์ (TFEX)
- ข้อมูลการระดมทุนของบริษัทจดทะเบียน

ในเดือนพฤศจิกายน 2554 เศรษฐกิจยุโรปซึ่งมีความเสี่ยงมากขึ้นมีอิทธิพลที่สำคัญต่อตลาดทุนโลก ขณะที่ตลาดทุนไทยได้รับแรงกดดันจากทั้งปัจจัยภายในและภายนอกประเทศ โดยภาวะอุทกภัยที่ส่งผลกระทบต่ออย่างรุนแรงส่งผลให้มีการปรับลดประมาณการเติบโตของ GDP ของปี 2554 ลงเหลือ 1.5%

### เหตุการณ์ที่มีนัยสำคัญต่อตลาดทุนโลกและตลาดทุนไทยในเดือนพฤศจิกายน 2554

- บรรยากาศการลงทุนในตลาดทุนโลกยังคงได้รับอิทธิพลจากการเปลี่ยนแปลงใหญ่โรยอย่างมาก โดยเฉพาะการลาออกของนายกรัฐมนตรีอิตาลีสภาไม่เห็นชอบแผนการปฏิรูปเศรษฐกิจ ส่งผลกระทบบางลบต่อความเชื่อมั่นในระยะยาวต่อฐานะการคลัง และเสถียรภาพทางการเงินในอิตาลี
- สถานการณ์ยูโรมีความเสี่ยงมากขึ้น ประธาน ECB เรียกร้องให้ประเทศสมาชิกเร่งแก้ปัญหาหนี้สาธารณะ ในขณะที่ความเสี่ยงใหญ่โรยกระจายตัวไปในประเทศขนาดเล็กโดยยังการเป็นประเทศล่าสุดที่ขอรับการช่วยเหลือจาก IMF
- ความกังวลต่อการฟื้นตัวของเศรษฐกิจสหรัฐอเมริกาเกิดขึ้นหลังจากตัวแทนการพรรคการเมือง 2 พรรคภายใต้การทำงานของ Super committee ไม่สามารถสรุปแนวทางการลดการขาดดุลงบประมาณในระยะยาวได้ตามกำหนดซึ่งสะท้อนถึงการขาดเสถียรภาพในการแก้ไขปัญหาร่วมกัน
- GDP ของไทยในไตรมาส 3/2554 เติบโต 3.5% ซึ่งสูงขึ้นจากที่ขยายตัว 2.7% ในไตรมาส 2/2554 โดยมีแรงขับเคลื่อนจากภาคอุตสาหกรรมที่ฟื้นตัวจากปัญหาการขาดแคลนวัตถุดิบจากเหตุการณ์น้ำมันในญี่ปุ่น แต่อุทกภัยในไตรมาส 4/2554 ซึ่งส่งผลกระทบต่อเศรษฐกิจเป็นเหตุให้สำนักงานคณะกรรมการพัฒนาเศรษฐกิจและสังคมแห่งชาติปรับลดประมาณการการเติบโตของ GDP ของปี 2554 ลงเหลือ 1.5% จากประมาณการเดิมที่คาดว่าจะเติบโต 3.5 - 4%



ในเดือนพฤศจิกายน 2554 นักลงทุนต่างประเทศขายสุทธิในตลาดหลักทรัพย์ส่วนใหญ่ในภูมิภาค สำหรับตลาดหลักทรัพย์ไทย นักลงทุนต่างประเทศขายสุทธิ 406 ล้านดอลลาร์สหรัฐ ส่งผลให้ตั้งแต่ต้นปีถึงสิ้นเดือน พฤศจิกายน 2554 นักลงทุนต่างประเทศมีสถานะขายสุทธิ 555 ล้านดอลลาร์สหรัฐ

มูลค่าการซื้อขายสุทธิของนักลงทุนต่างประเทศในตลาดหลักทรัพย์ที่สำคัญในภูมิภาค

หน่วย : ล้านดอลลาร์ สรอ.

	มูลค่าซื้อขายสุทธิ (รายไตรมาส)			มูลค่าซื้อขายสุทธิ (รายเดือน)									
	ปี 2553			ปี 2554									
	ไตรมาส 1/2553	ไตรมาส 2/2553	ไตรมาส 3/2553	ไตรมาส 1/2554	ไตรมาส 2/2554	ไตรมาส 3/2554	รวม 9 เดือน	ก.ค.	ส.ค.	ก.ย.	ต.ค.	พ.ย.	รวม
THAILAND	1,310	-1,849	1,890	-9	-454	-686	-1,148	1,262	-1,405	-542	999	-406	-555
INDONESIA	373	483	1,436	-459	2,474	-199	1,816	608	-988	180	333	287	2,437
PHILIPPINES	152	213	298	-42	483	25	467	224	-121	-77	23	317	807
VIETNAM	23	248	90	58	82	-32	107	11	-5	-38	1	-4	105
TAIWAN	631	-743	3,375	-1,161	2,138	-11,281	-10,304	-2,081	-6,601	-2,598	1,812	-1,965	-10,457
INDIA	4,369	2,331	12,554	-317	871	-714	-160	1,807	-2,254	-267	410	-886	-635
KOREA	5,340	-204	5,803	1,019	60	-4,925	-3,846	1,118	-4,766	-1,278	1,078	-2,679	-5,447

ที่มา : Bloomberg

หมายเหตุ : ข้อมูล ณ วันที่ 30 พฤศจิกายน 2554

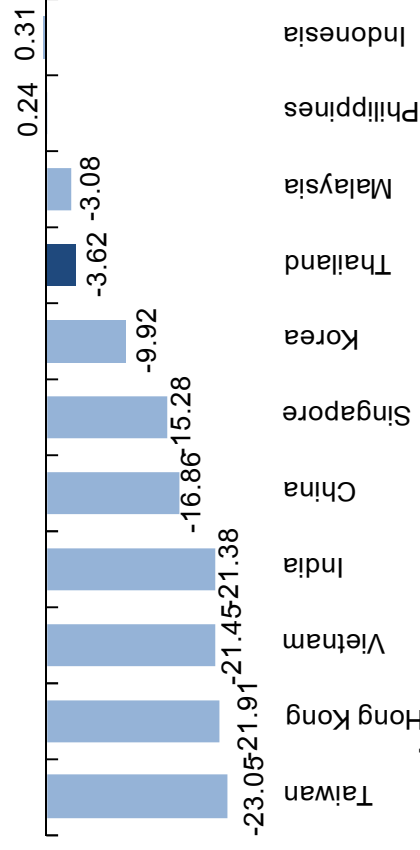




ณ สิ้นเดือนพฤศจิกายน 2554 ดัชนีตลาดหลักทรัพย์ไทยปิดที่ 995.33 จุด ปรับลดลง 3.62 % จากสิ้นปี 2553 ซึ่งสอดคล้องกับทิศทางของตลาดส่วนใหญ่ในภูมิภาค ยกเว้นฟิลิปปินส์และอินโดนีเซีย อย่างไรก็ตามหากเปรียบเทียบกับสิ้นเดือนตุลาคม 2554 ดัชนีตลาดหลักทรัพย์ไทยปรับตัวสูงขึ้นเพียงตลาดเดียวโดยปรับตัวสูงขึ้น 2.11%

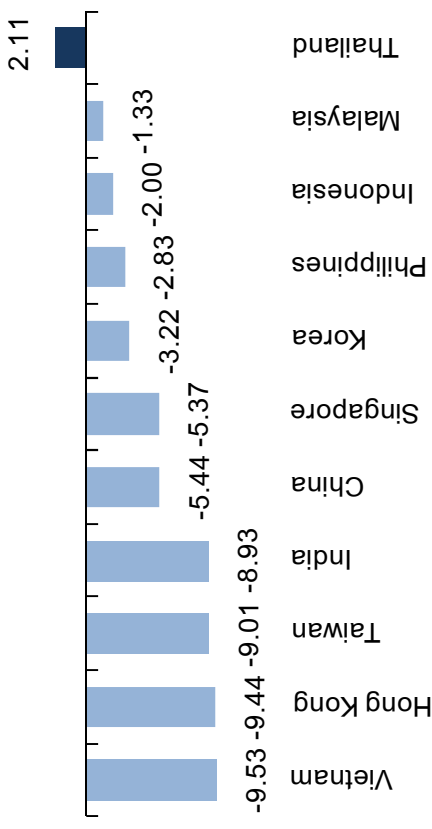
### การปรับตัวของดัชนีตลาดหลักทรัพย์ (%YTD)

หน่วย: ร้อยละ ; ช่วงเวลา สิ้นเดือน ธ.ค. 2553 – สิ้นเดือน พ.ย. 2554



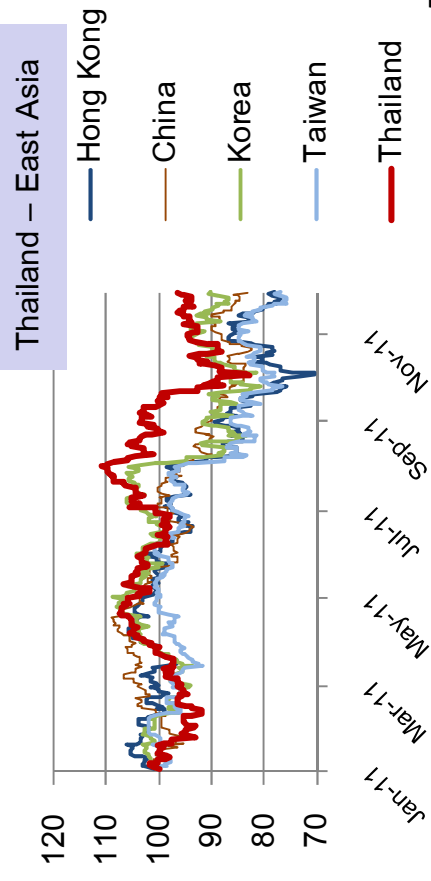
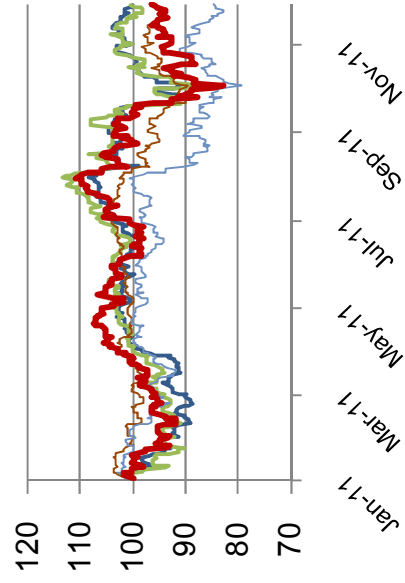
### การปรับตัวของดัชนีตลาดหลักทรัพย์ (% MoM)

หน่วย: ร้อยละ ; ช่วงเวลา สิ้นเดือน ต.ค. 2554 – สิ้นเดือน พ.ย. 2554



### การเปลี่ยนแปลงของดัชนีตลาดหลักทรัพย์

หน่วย: ร้อยละ; เทียบฐาน 100 ณ วันที่ 31 ธ.ค.2553



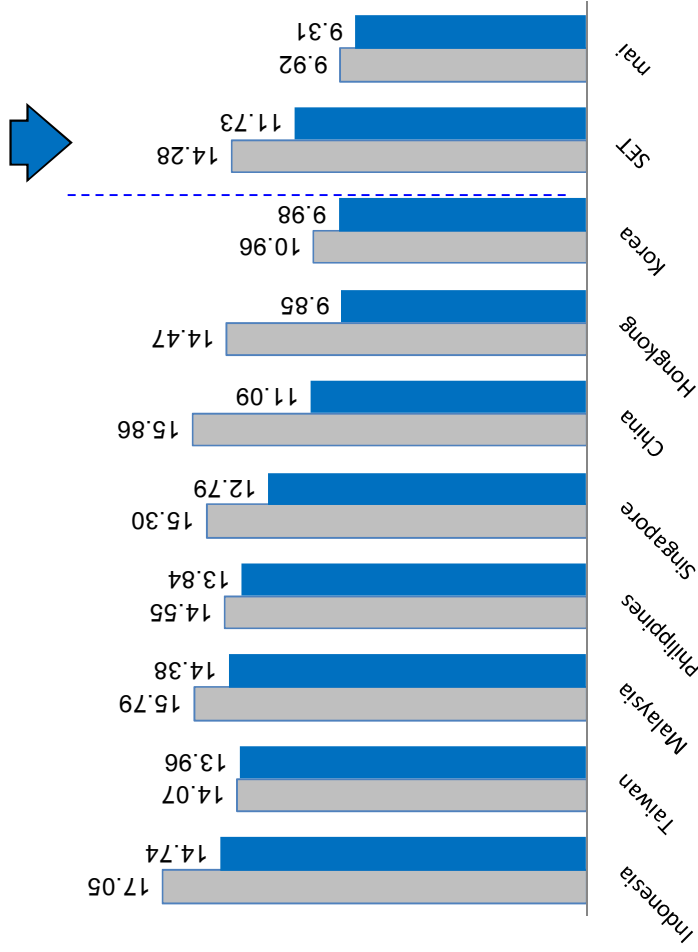


ณ สิ้นเดือนพฤศจิกายน 2554 ค่า Forward P/E ratio ของตลาดหลักทรัพย์ไทยอยู่ที่ 11.73 เท่า เพิ่มขึ้นเล็กน้อยจาก 11.21 เท่า ณ สิ้นเดือนก่อนหน้า ขณะที่ของตลาดหลักทรัพย์ mai อยู่ที่ 9.31 เท่า เพิ่มขึ้นจาก 8.63 เท่า ณ สิ้นเดือนก่อนหน้า

### Forward P/E ของไทยเทียบกับตลาดใหญ่ภูมิภาค (เปรียบเทียบกับช่วงเดียวกันในปีก่อนหน้า)

หน่วย : เท่า ; ข้อมูล ณ สิ้นเดือน

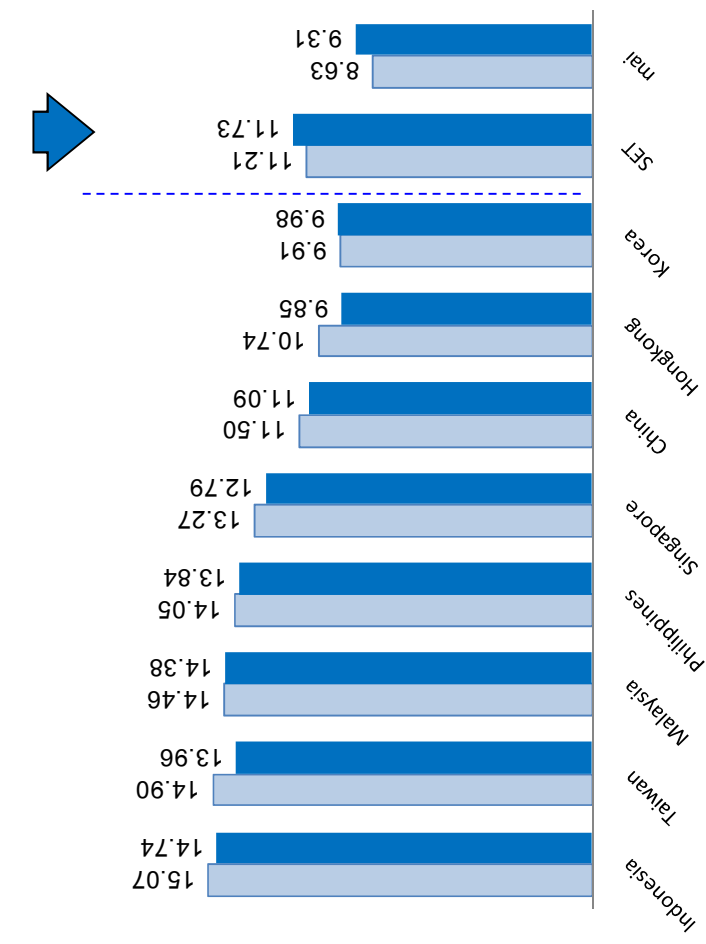
■ สิ้นเดือน พ.ย. 2553 ■ สิ้นเดือน พ.ย. 2554



### Forward P/E ของไทยเทียบกับตลาดใหญ่ภูมิภาค (เปรียบเทียบกับจากเดือนก่อนหน้า)

หน่วย : เท่า ; ข้อมูล ณ สิ้นเดือน

■ สิ้นเดือน ต.ค. 2554 ■ สิ้นเดือน พ.ย. 2554



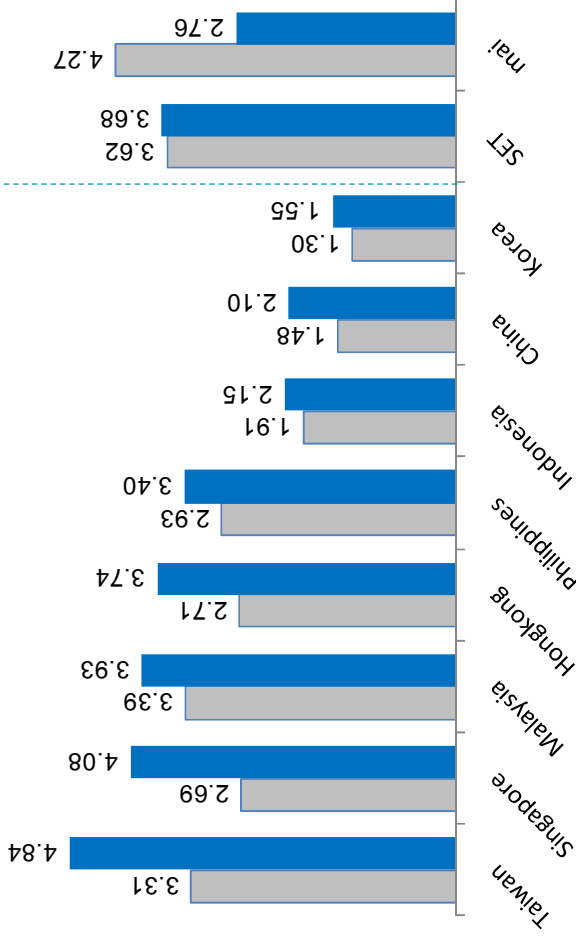
ที่มา : Bloomberg Forward P/E Ratio ณ สิ้นเดือนพฤศจิกายน 2554: อัตราส่วนราคาหลักทรัพย์ ณ สิ้นเดือนพฤศจิกายน 2554 และกำไรสุทธิคาดการณ์ต่อหุ้นในปี 2554 ของทุกหลักทรัพย์ของแต่ละประเทศ



ณ สิ้นเดือนพฤศจิกายน 2554 อัตราเงินปันผลของตลาดหลักทรัพย์ไทยอยู่ที่ระดับ 3.68% ขณะที่ของตลาดหลักทรัพย์ mai อยู่ที่ 2.76%

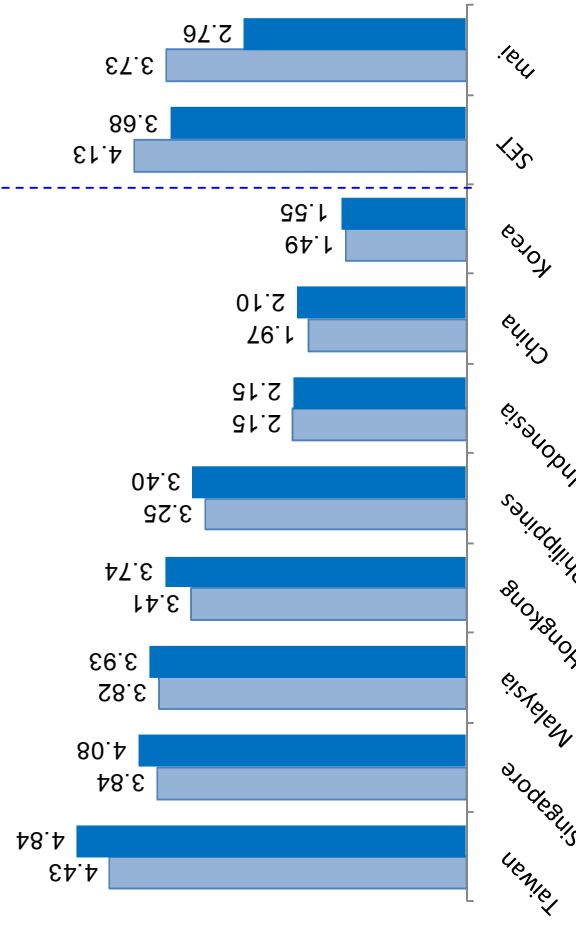
### อัตราเงินปันผลต่อบาท (Market Dividend Yield) (เปรียบเทียบจากช่วงเดียวกันในปีก่อนหน้า)

หน่วย : ร้อยละ ; ข้อมูล ณ สิ้นเดือน  
 สิ้นเดือน พ.ย. 2553  สิ้นเดือน พ.ย. 2554



### อัตราเงินปันผลต่อบาท (Market Dividend Yield) (เปรียบเทียบจากเดือนก่อนหน้า)

หน่วย : ร้อยละ ; ข้อมูล ณ สิ้นเดือน  
 สิ้นเดือน ต.ค. 2554  สิ้นเดือน พ.ย. 2554



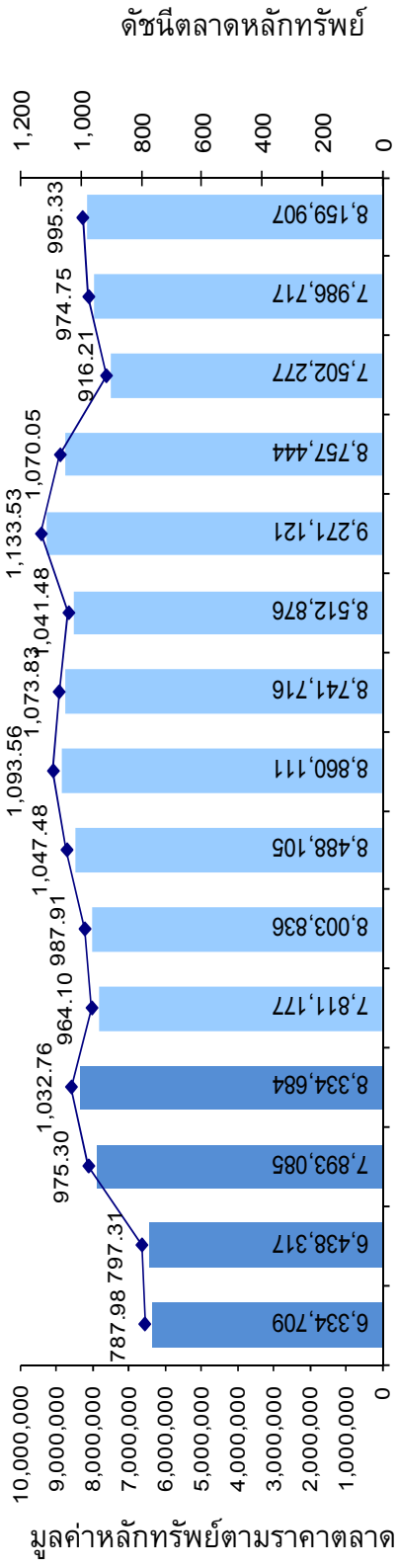
ที่มา : Bloomberg

- อัตราเงินปันผลต่อบาท: มูลค่าเงินปันผลต่อบาทย้อนหลัง 12 เดือน หาดด้วย ดัชนีตลาดหลักทรัพย์ ณ สิ้นเดือน
- อัตราเงินปันผลต่อบาทของตลาดหลักทรัพย์ mai ปรับลดลงเมื่อเทียบกับช่วงเดียวกันในปี 2553 เนื่องจากการเพิ่มทุนของ บมจ. สตีล อินดอร์เทค (STEEL) (ขณะนั้นเปลี่ยนชื่อเป็น บมจ. เอสพีซีจี (SPCG)) ซึ่งเป็นบริษัทขนาดใหญ่ในตลาดหลักทรัพย์ mai

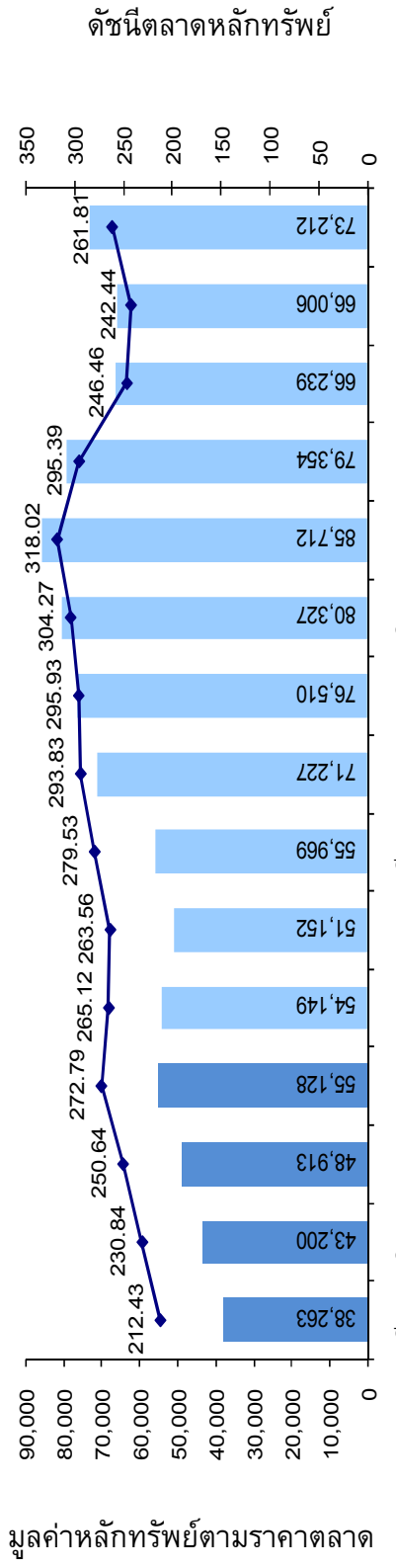


ณ สิ้นเดือนพฤศจิกายน 2554 มูลค่าหลักทรัพย์ตามราคาตลาดของ SET และ mai ปรับเพิ่มขึ้นตามทิศทางของดัชนีตลาดหลักทรัพย์ โดยมูลค่าหลักทรัพย์ตามราคาตลาดของ SET อยู่ที่ 8,159,907 ล้านบาท เพิ่มขึ้น 2.17% จากสิ้นเดือนก่อนหน้า ขณะที่ของ mai อยู่ที่ 73,212 ล้านบาท เพิ่มขึ้น 10.92% จากสิ้นเดือนก่อนหน้า

**ดัชนีตลาดหลักทรัพย์ และมูลค่าหลักทรัพย์ตามราคาตลาดของ SET** หน่วย: ล้านบาท (ซ้าย), จุด (ขวา) ; ข้อมูล ณ สิ้นงวด



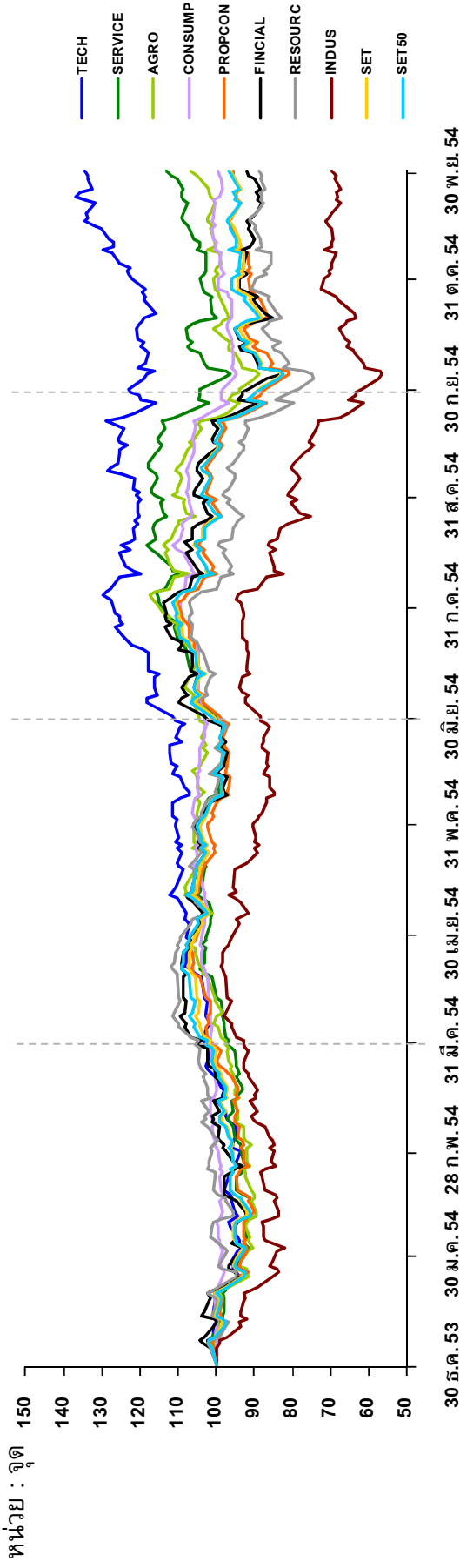
**ดัชนีตลาดหลักทรัพย์ และมูลค่าหลักทรัพย์ตามราคาตลาดของ mai** หน่วย: ล้านบาท (ซ้าย), จุด (ขวา) ; ข้อมูล ณ สิ้นงวด





ณ สิ้นเดือนพฤศจิกายน 2554 ดัชนีตลาดหลักทรัพย์ปรับตัวเพิ่มขึ้นเล็กน้อยจากเดือนก่อนหน้า ซึ่งเป็นผลมาจากการปรับตัวเพิ่มขึ้นของดัชนีหลักทรัพย์กลุ่มเทคโนโลยี กลุ่มบริการ กลุ่มเกษตรและอุตสาหกรรมอาหาร และกลุ่มอสังหาริมทรัพย์ อย่างไรก็ตาม หากเทียบกับ ณ สิ้นปี 2553 ดัชนีตลาดหลักทรัพย์ยังคงปรับลดลง โดยเฉพาะดัชนีหลักทรัพย์กลุ่มสินค้าอุตสาหกรรม และกลุ่มทรัพยากร

**การปรับตัวของดัชนี SET, ดัชนี SET 50 และดัชนีรายกลุ่มอุตสาหกรรม**



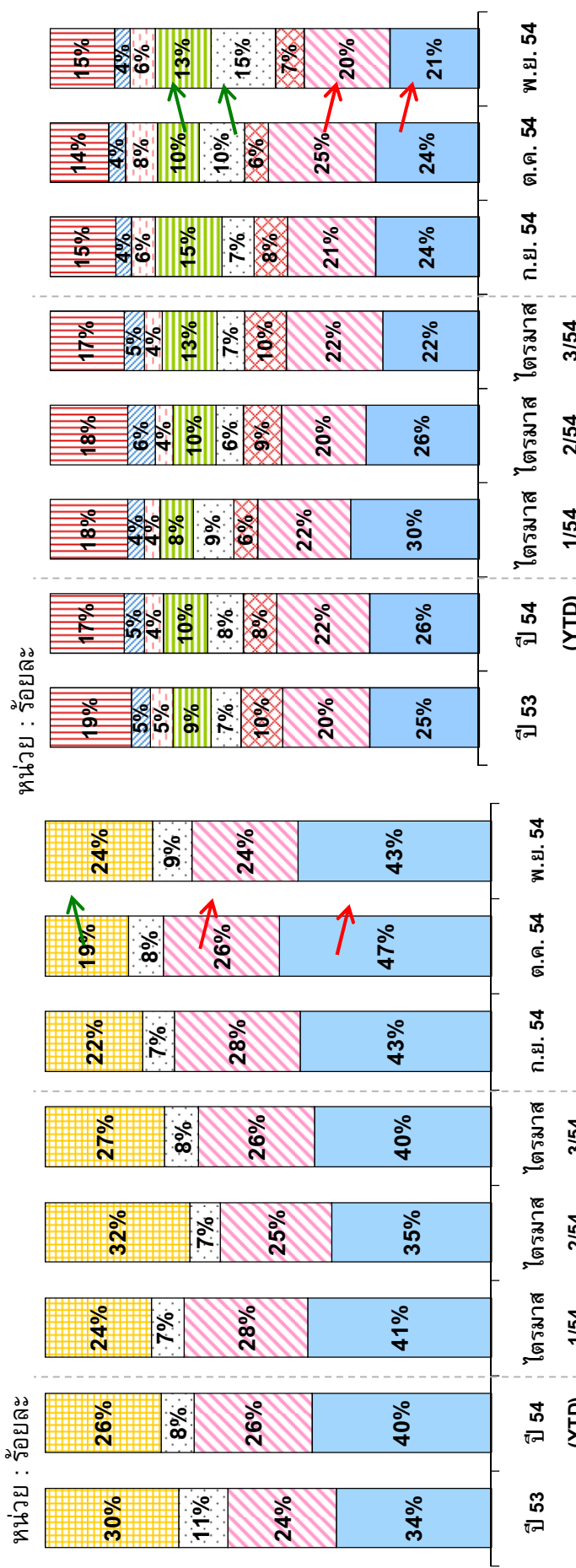
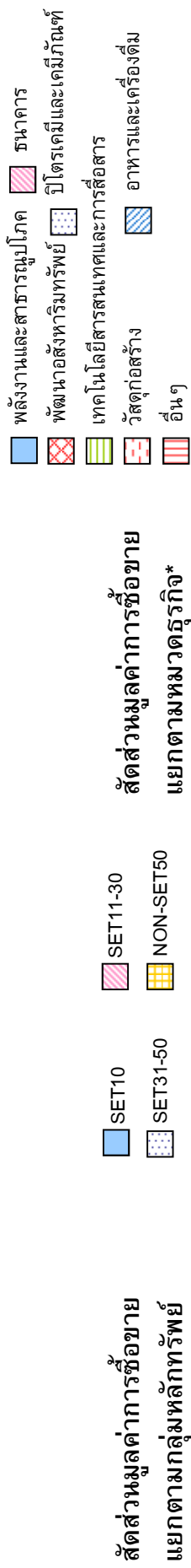
**การปรับตัวของดัชนี SET, ดัชนี SET 50 และดัชนีรายอุตสาหกรรม**

หน่วย : ร้อยละ

อัตราการเปลี่ยนแปลง	รายไตรมาส (%QoQ)				รายเดือน (%MoM)				(%YTD) พ.ย. 54
	1/2554	2/2554	3/2554	ส.ค. 54	ก.ย. 54	ต.ค. 54	พ.ย. 54		
SET	1.43	-0.57	-12.03	-5.60	-14.38	6.39	2.11	-3.62	
SET50	2.19	-0.84	-12.81	-5.91	-14.83	8.75	0.77	-3.17	
Technology	2.90	8.42	10.14	-4.26	1.50	-0.53	9.99	34.45	
Service	-3.10	3.52	4.07	2.62	-10.14	-0.08	8.44	13.12	
Agro & Food	-2.31	6.97	-10.21	-2.28	-15.65	7.28	5.88	6.58	
Property & Cons.	1.38	-2.42	-11.67	-6.23	-14.61	4.60	4.42	-4.55	
Consumption	1.52	1.62	-4.83	-1.91	-8.62	1.52	-0.09	-0.41	
Resource	4.79	-3.98	-21.92	-7.53	-19.98	14.24	-1.30	-11.41	
Financial	3.89	-0.81	-11.28	-6.59	-13.54	2.81	-2.08	-7.97	
Industrial	-7.23	-4.90	-29.89	-12.48	-23.69	15.79	-2.90	-30.45	



ในเดือนพฤศจิกายน 2554 นี้การลงทุนให้ความสนใจลงทุนในหลักทรัพย์ขนาดใหญ่ SET 50 ลดลงจากเดือนก่อนหน้า โดยการซื้อขายหลักทรัพย์ในหมวดธนาคารและหมวดพลังงานและสาธารณูปโภคมีสัดส่วนปรับลดลงค่อนข้างมากส่วนทางกับหมวดเทคโนโลยีและหมวดปิโตรเคมีและเคมีภัณฑ์ที่ปรับเพิ่มขึ้น



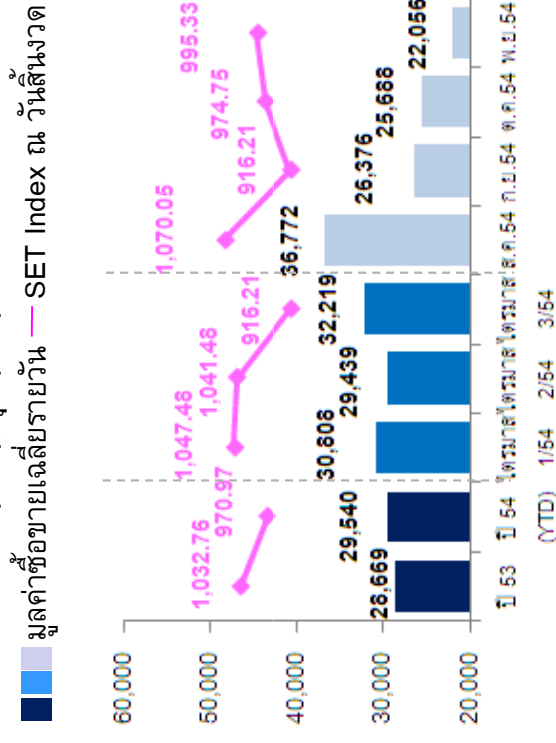
หมายเหตุ: สัดส่วนมูลค่าการซื้อขายแยกตามกลุ่มหลักทรัพย์นี้รวมเฉพาะการซื้อขายบนกระดานหลักด้วยวิธีการซื้อขายแบบจับคู่อัตโนมัติ ในขณะที่สัดส่วนมูลค่าการซื้อขายแยกตามหมวดธุรกิจใหญ่ๆ เพิ่มหมวดธุรกิจเหล็ก โดยย้ายหลักทรัพย์มาจากหมวดวัสดุอุตสาหกรรมและเครื่องจักร \* ตั้งแต่วันที่ 4 ม.ค. 54 ตลาดหลักทรัพย์ฯ เพิ่มหมวดธุรกิจเหล็ก โดยย้ายหลักทรัพย์มาจากรวมการซื้อขายแบบวิธี Put-through ด้วย



ในเดือนพฤศจิกายน 2554 มูลค่าการซื้อขายเฉลี่ยรายวันรวมของ SET และ mai อยู่ที่ 22,513 ล้านบาท ลดลง 13.56% จากเดือนก่อนหน้า และลดลง 46.74% จากเดือนเดียวกันของปีก่อน อย่างไรก็ตาม ในช่วง 11 เดือนแรกของปี 2554 มูลค่าการซื้อขายเฉลี่ยรายวันของ SET และ mai อยู่ที่ 30,151 ล้านบาท ซึ่งสูงกว่ามูลค่าการซื้อขายเฉลี่ยรายวันของ SET และ mai ของทั้งปี 2553 ซึ่งอยู่ที่ 29,066 ล้านบาท

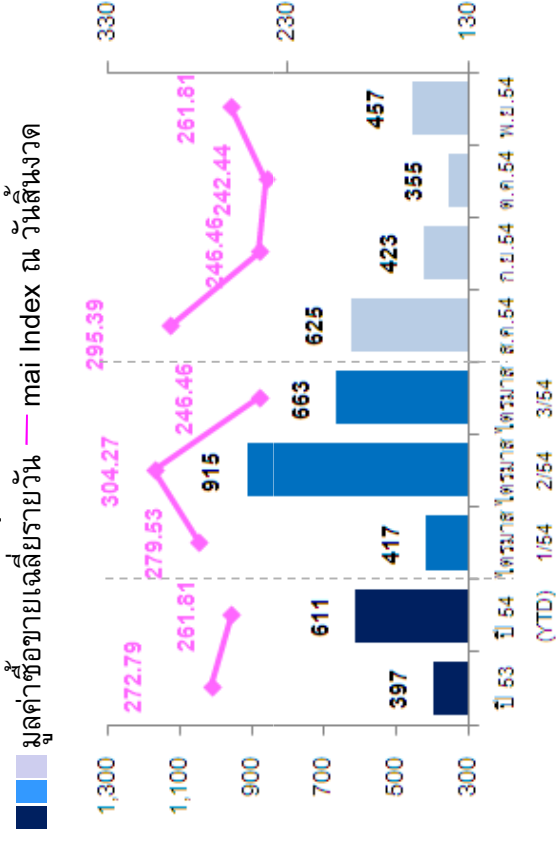
### มูลค่าซื้อขายเฉลี่ยรายวันใน SET และ SET Index

หน่วย: ล้านบาท (ซ้าย), จุด (ขวา)



### มูลค่าซื้อขายเฉลี่ยรายวันใน mai และ mai Index

หน่วย: ล้านบาท (ซ้าย), จุด (ขวา)

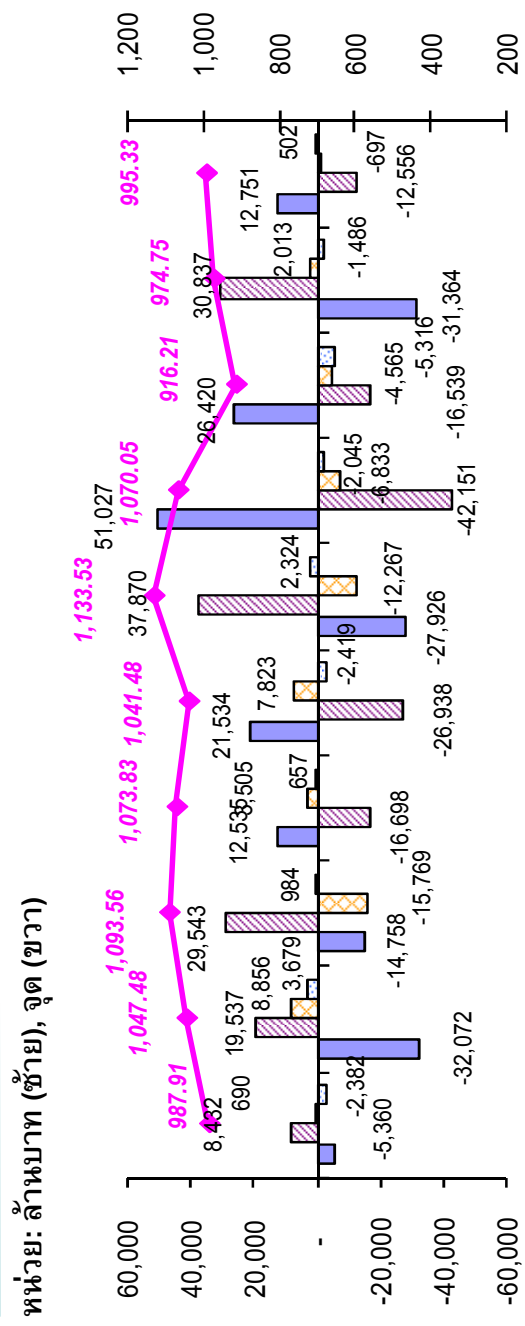


มูลค่าซื้อขาย (ล้านบาท)	ปี 2553	ปี 2554 (YTD)	ไตรมาส 1/2554	ไตรมาส 2/2554	ไตรมาส 3/2554	ก.ย. 54	ต.ค. 54	พ.ย. 54
SET	6,937,890	6,616,901	1,910,110	1,678,019	2,029,789	580,271	513,751	485,232
mai	96,056	136,932	25,878	52,136	41,758	9,301	7,109	10,049
รวม	7,033,947	6,753,833	1,935,988	1,730,155	2,071,548	589,572	520,860	495,281
มูลค่าซื้อขายเฉลี่ยรายวัน % YOY	29,066 59.47%	30,151 4.73%	31,226 59.42%	30,354 29.20%	32,882 -9.01%	26,799 -34.30%	26,043 -24.61%	22,513 -46.74%



ในเดือนพฤศจิกายน 2554 นักลงทุนต่างประเทศขายสุทธิ 12,556 ล้านบาท ส่งผลให้ในช่วง 11 เดือนแรกของปี 2554 นักลงทุนต่างประเทศเป็นผู้ขายสุทธิ 17,342 ล้านบาท และในเดือนที่นักลงทุนสถาบันมีสัดส่วนการซื้อขายอยู่ที่ 5.48% ต่ำสุดในรอบ 3 ปี นับตั้งแต่เดือนธันวาคม 2551 ขณะที่บริษัทหลักทรัพย์มีสัดส่วนการซื้อขายอยู่ที่ 18.33% ซึ่งสูงกว่าปี 2553 ที่อยู่ที่ 12.02%

ดัชนีตลาดหลักทรัพย์ (SET Index) ณ สิ้นเดือน  
 และมูลค่าซื้อขายสุทธิ (Net Buying Position)



ก.พ.54 มี.ค.54 เม.ย.54 พ.ค.54 มิ.ย.54 ก.ค.54 ส.ค.54 ก.ย.54 ต.ค.54 พ.ย.54

Net Buy ของนักลงทุนต่างชาติ

ช่วงเวลา	มูลค่า (ล้านบาท)
ปี 2551	-162,357
ปี 2552	38,013
ปี 2553	81,415
ไตรมาส 1/2554	-711
ไตรมาส 2/2554	-14,092
ไตรมาส 3/2554	-20,820
ก.ค.54	37,870
ส.ค.54	-42,151
ก.ย.54	-16,539
ต.ค.54	30,837
พ.ย.54	-12,556
<b>ปี 54 (YTD)</b>	<b>-17,342</b>

Net Buy ของนักลงทุนอื่นๆ (YTD)

ประเภทนักลงทุน	มูลค่า (ล้านบาท)
นักลงทุนบุคคล	48,677
นักลงทุนสถาบัน	-27,300
บริษัทหลักทรัพย์	-4,035

สัดส่วน	ปี 2553	ปี 2554 (YTD)	ไตรมาส 1/2554	ไตรมาส 2/2554	ไตรมาส 3/2554	ก.ย.54	ต.ค.54	พ.ย.54
มูลค่าการซื้อขาย								
นักลงทุนบุคคล	61.99%	55.29%	54.97%	55.05%	55.05%	54.05%	52.96%	52.89%
นักลงทุนต่างประเทศ	18.40%	22.88%	24.07%	22.71%	22.10%	20.62%	21.64%	23.30%
นักลงทุนสถาบัน	7.59%	8.77%	9.54%	7.92%	9.61%	8.23%	8.50%	5.48%
บัญชีบริษัทหลักทรัพย์	12.02%	13.07%	11.42%	12.04%	13.24%	17.10%	16.90%	18.33%





ในเดือนพฤศจิกายน 2554 ตลาดอนุพันธ์มีปริมาณการซื้อขายเฉลี่ยรายวัน 38,627 สัญญา ลดลง 23.56% จากเดือนตุลาคม 2554 โดยเป็นการลดลงเกือบทุกผลิตภัณฑ์

ปริมาณสัญญาซื้อขายเฉลี่ยรายวัน จำแนกตามประเภทอนุพันธ์

หน่วย: สัญญา

	ปี 53	ปี 54 (YTD)	ไตรมาส 1/54	ไตรมาส 2/54	ไตรมาส 3/54	ก.ย.54	ต.ค.54	พ.ย.54	% MOM <sup>3</sup>	% YOY <sup>4</sup>
Existing Products	17,938	32,633	23,742	29,119	43,959	46,330	40,728	30,341	-25.50%	81.92%
SET50 Index Futures	10,212	18,050	12,595	14,661	21,828	27,030	29,321	21,140	-27.90%	76.75%
SET50 Index Options	443	463	384	643	533	516	318	149	-53.14%	4.51%
Single Stock Futures	4,006	6,688	6,921	7,415	6,752	6,324	6,189	4,420	-28.58%	66.95%
50 Baht Gold Futures	3,277	7,432	3,842	6,400	14,846	12,458	4,900	4,632	-5.47%	126.79%
<b>New Products in 2010</b>	<b>1,717</b>	<b>8,716</b>	<b>3,485</b>	<b>5,909</b>	<b>17,283</b>	<b>17,259</b>	<b>9,402</b>	<b>8,230</b>	<b>-12.47%</b>	<b>407.63%</b>
10 Baht Gold Futures <sup>1</sup>	1,716	8,714	3,485	5,907	17,279	17,259	9,402	8,229	-12.48%	407.81%
Interest Rate Futures <sup>1</sup>	1	2	-	2	4	-	-	1	n.a.	100.00%
<b>New Products in 2011</b>	<b>-</b>	<b>366</b>	<b>-</b>	<b>451</b>	<b>374</b>	<b>204</b>	<b>402</b>	<b>56</b>	<b>-86.07%</b>	<b>n.a.</b>
Silver Futures <sup>1</sup>	-	272	-	451	374	204	139	30	-78.42%	n.a.
Brent Crude Oil	-	94	-	-	-	-	263	26	-90.11%	n.a.
<b>All Products</b> <sup>2</sup>	<b>18,676</b>	<b>41,715</b>	<b>27,226</b>	<b>35,099</b>	<b>61,616</b>	<b>63,791</b>	<b>50,531</b>	<b>38,627</b>	<b>-23.56%</b>	<b>123.36%</b>

หมายเหตุ: New Products หมายถึง Product ใหม่ที่เริ่มซื้อขายในปีนั้นๆ

<sup>1</sup> คำนวณจากปริมาณการซื้อขาย / จำนวนวันที่ทำการนับจากวันเริ่มซื้อขายของตราสารนั้นๆ

<sup>2</sup> คำนวณจากผลรวมของปริมาณการซื้อขายรวมของตราสารอนุพันธ์แต่ละผลิตภัณฑ์ / จำนวนวันที่ทำการของแต่ละผลิตภัณฑ์

<sup>3</sup> คำนวณจากปริมาณการซื้อขายเฉลี่ยรายวันของเดือนตุลาคม 2554 และเดือนพฤศจิกายน 2554

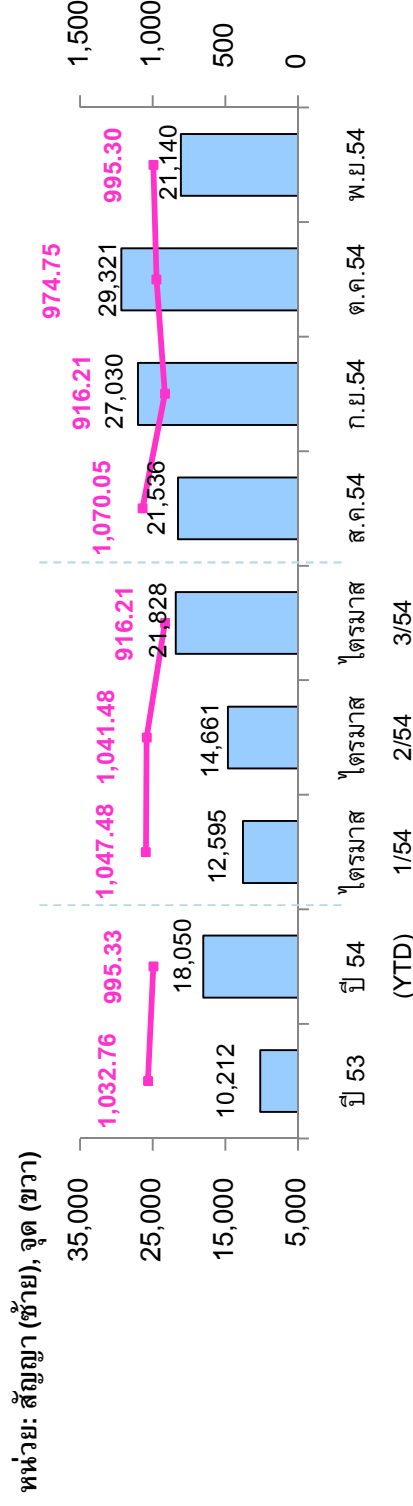
<sup>4</sup> คำนวณจากปริมาณการซื้อขายเฉลี่ยรายวันของปี 2553 และ ในช่วง 11 เดือนแรกของปี 2554

ที่มา : SETSMART

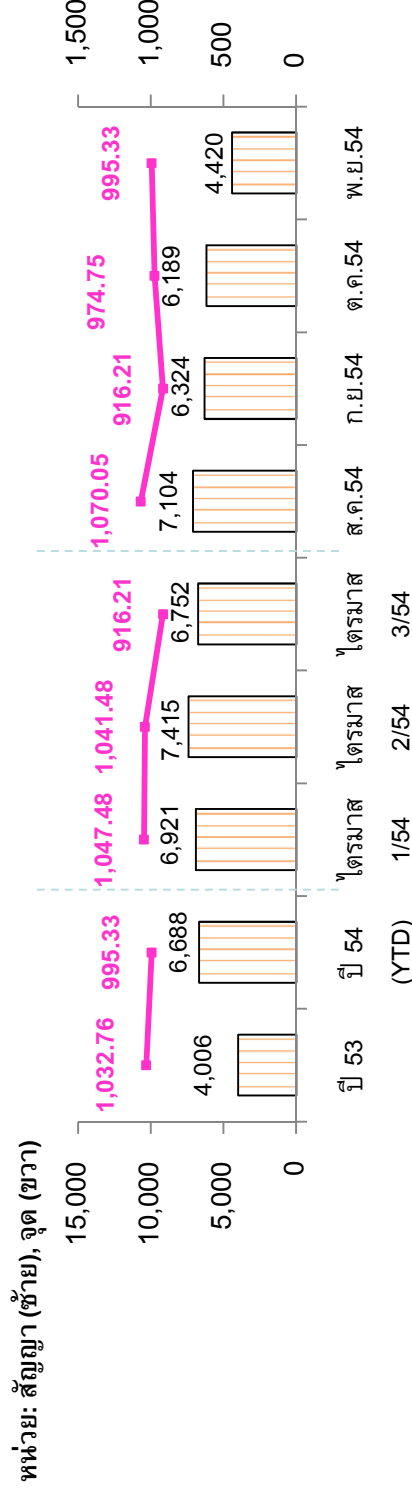


ในเดือนพฤศจิกายน 2554 SET50 Index Futures มีปริมาณการซื้อขายเฉลี่ยรายวันอยู่ที่ 21,140 สัญญา ลดลง 27.90% จากเดือนตุลาคม 2554 ขณะที่ Single Stock Futures มีปริมาณการซื้อขายเฉลี่ยรายวัน 4,420 สัญญา ลดลง 28.58% จากเดือนตุลาคม 2554 อย่างไรก็ตาม ปริมาณการซื้อขายเฉลี่ยรายวันของทั้ง 2 ผลิตภัณฑ์ในช่วง 11 เดือนแรกของปี 2554 ยังสูงกว่าปี 2553

ปริมาณสัญญาซื้อขายเฉลี่ยรายวันของ SET50 Index Futures SET50 Index Futures SET Index ณ สิ้นงวด



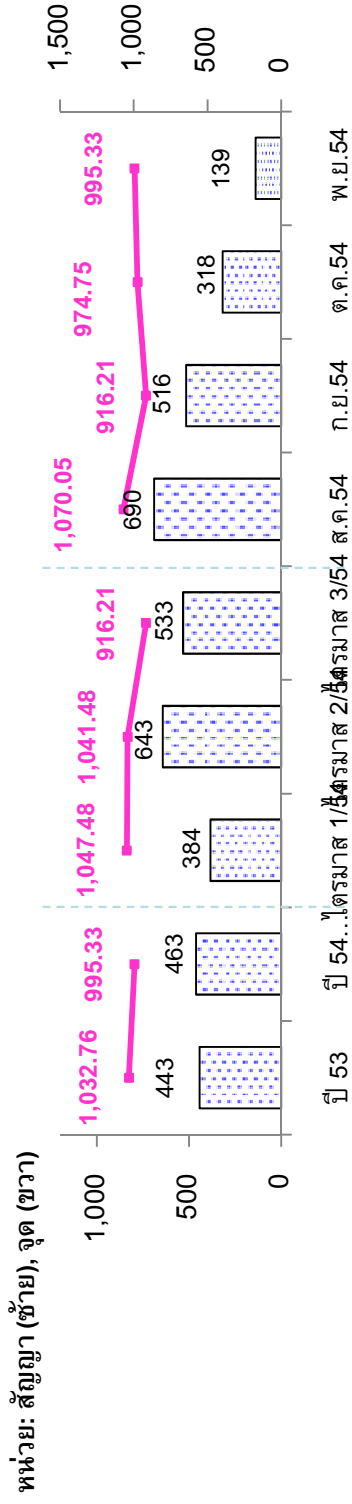
ปริมาณสัญญาซื้อขายเฉลี่ยรายวันของ Single Stock Futures Single Stock Futures SET Index ณ สิ้นงวด


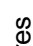




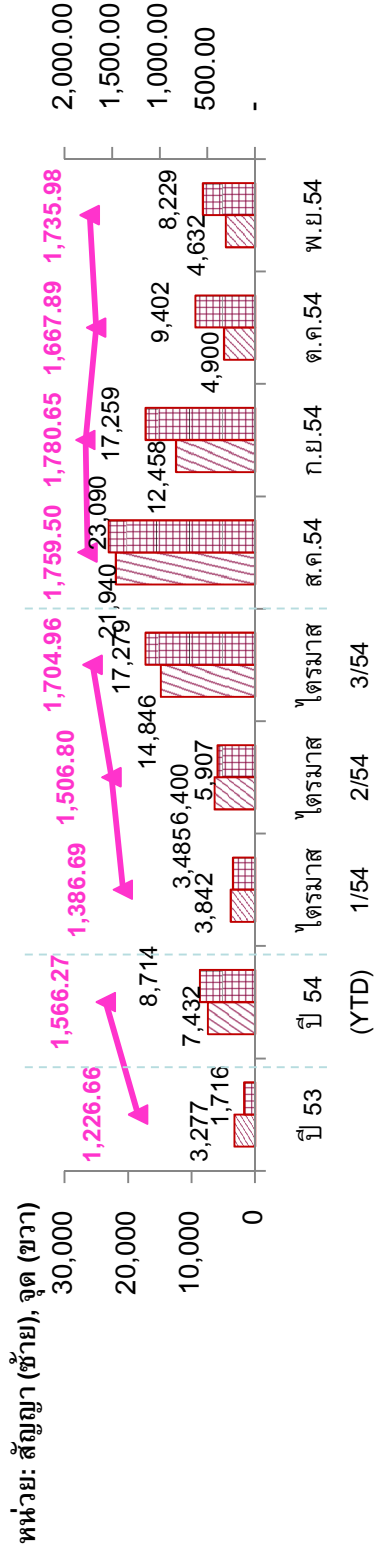
ในเดือนพฤศจิกายน 2554 ปริมาณการซื้อขายเฉลี่ยรายวันทั้งของ SET50 Index Options 50 Baht Gold Futures และ 10 Baht Gold Futures ต่างปรับตัวลดลงจากเดือนตุลาคม 2554 โดยปรับตัวลง 53.14%, 5.47% และ 12.48% ตามลำดับ

ปริมาณสัญญาซื้อขายเฉลี่ยรายวันของ SET50 Index Options  SET50 Index Options  SET Index ณ สิ้นงวด



ปริมาณสัญญาซื้อขายเฉลี่ยรายวันของ Gold Futures  10 Baht Gold Futures  50 Baht Gold Futures

London Gold A.M. Fixing price (ราคาเฉลี่ยต่อวันต่อ troy ounce)



ในเดือนพฤศจิกายน 2554 Silver Futures มีปริมาณการซื้อขายเฉลี่ยรายวัน 30 สัญญา Interest Rate Futures มีปริมาณการซื้อขายเฉลี่ยรายวัน 1 สัญญา และ Brent Crude Oil Futures มีปริมาณการซื้อขายเฉลี่ยรายวัน 26 สัญญา



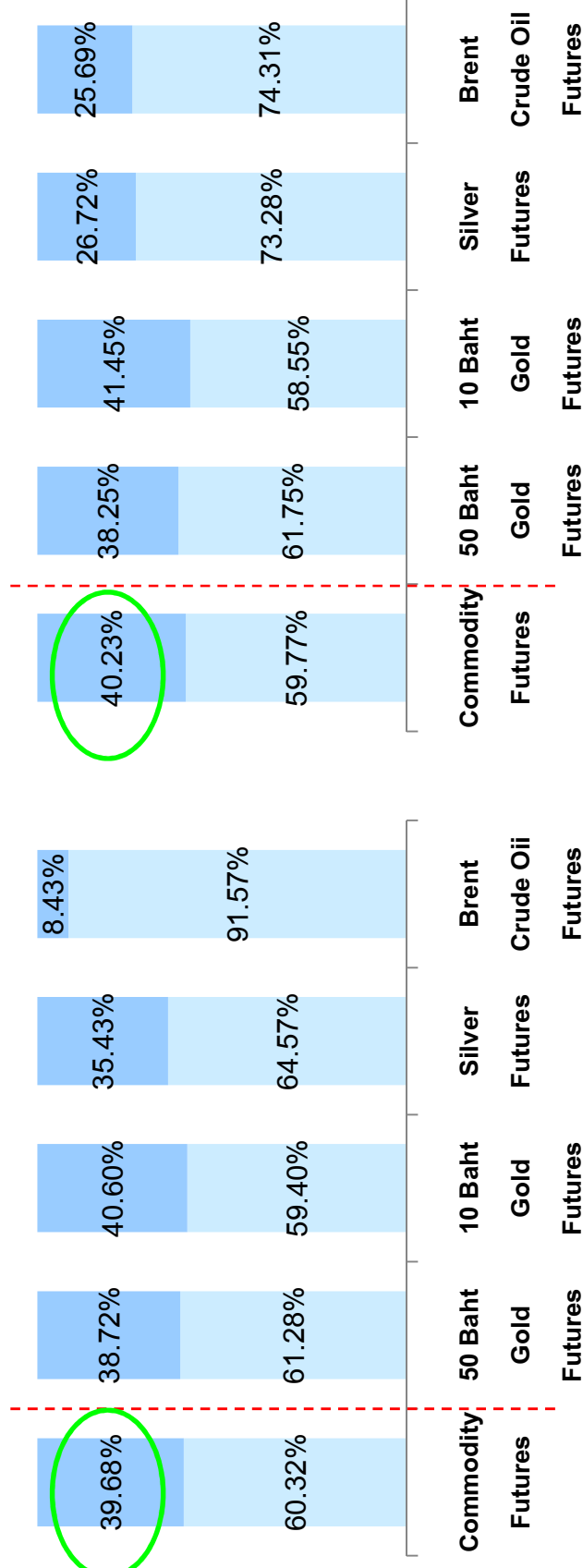
การซื้อขาย Commodity Futures ในช่วง Night Session ในช่วงวันที่ 20 มิถุนายน 2554 ถึงสิ้นเดือน พฤศจิกายน 2554 คิดเป็น 39.68% ของปริมาณการซื้อขายรวม สำหรับในเดือนพฤศจิกายน 2554 การซื้อขายในช่วง Night Session ของ Commodity Futures มีสัดส่วนเพิ่มขึ้นเป็น 40.23% จาก 38.53% ในเดือน ตุลาคม 2554

### ปริมาณการซื้อขาย Commodity Futures จำแนกตามช่วงเวลาซื้อขาย

หน่วย: ร้อยละ; ช่วงเวลา: 20 มิ.ย. - 30 พ.ย. 2554

- สัดส่วนปริมาณการซื้อขาย Night Session
- สัดส่วนปริมาณการซื้อขาย Day Session

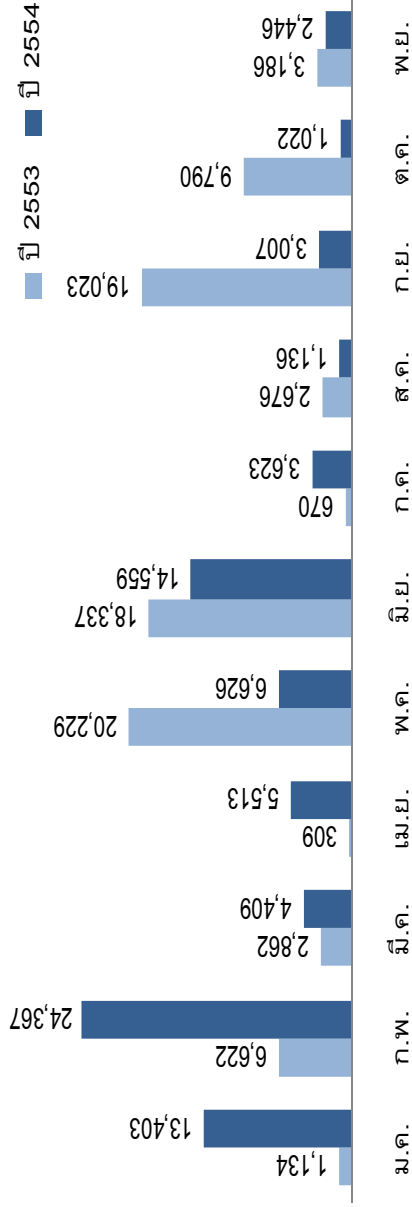
หน่วย: ร้อยละ; ช่วงเวลา: พ.ย. 2554



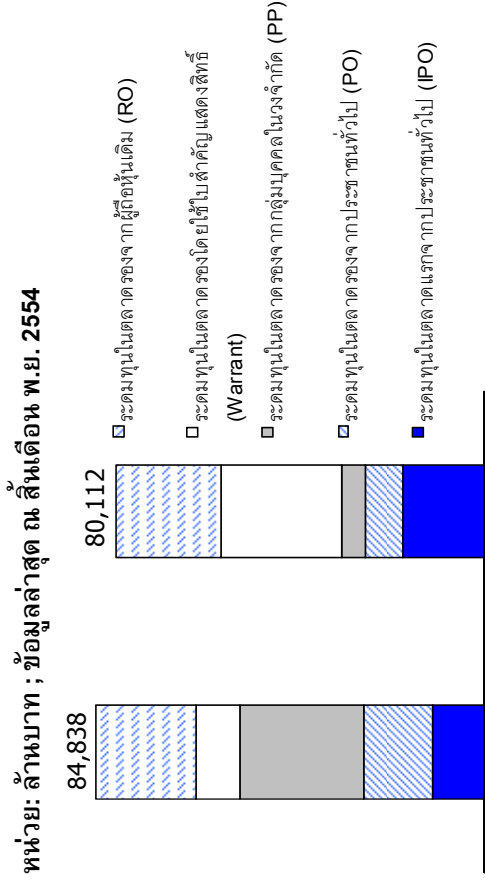
ในเดือนพฤศจิกายน 2554 บริษัทจดทะเบียนระดมทุนในรูปแบบตราสารทุนมูลค่า 2,446.50 ล้านบาท โดยส่วนใหญ่ เป็นการระดมทุนในตลาดแรกมูลค่า 2,260.00 ล้านบาท จากการเข้าจดทะเบียนของ บมจ.เอเชียน ไฟย์โตซูติคอลส์ (APCO) และกองทุนรวมอสังหาริมทรัพย์เอ็มเอฟซี-อะเมซิง อะลา อินดามัน (M-AAA) มูลค่า 140 และ 2,120 ล้านบาท ตามลำดับ และมีกิจการระดมทุนตลาดรอง 186 ล้านบาท ขณะที่ในช่วง 11 เดือนแรกของปี 2554 มีมูลค่าระดมทุนรวม 80,112 ล้านบาท ลดลง 5.57% จากช่วงเดียวกันของปี 2553



### มูลค่าการระดมทุนในเดือนพฤศจิกายน 2554 (รายเดือน)



### มูลค่าระดมทุนในช่วง ม.ค. - พ.ย. (ตามประเภทการระดมทุน)



### การระดมทุนในปี 2554 (รายอุตสาหกรรม)

