



สรุปภาวะตลาดหลักทรัพย์และการซื้อขายหลักทรัพย์ประจำเดือนตุลาคม 2554

ในเดือนตุลาคม 2554 มาตรการแก้ไขวิกฤตเศรษฐกิจในยุโรปเป็นปัจจัยที่มีอิทธิพลต่อการตัดสินใจลงทุนในตลาดทุนโลก ขณะที่ปัจจัยพื้นฐานทางเศรษฐกิจของไทยได้รับผลกระทบรุนแรงจากปัญหาอุทกภัยภายในประเทศ อย่างไรก็ตาม ในช่วงปลายเดือนตุลาคม ผลการประชุมผู้นำยุโรปที่เริ่มมีกรอบการแก้ไขวิกฤตเศรษฐกิจชัดเจนขึ้น และตัวเลขทางเศรษฐกิจของสหรัฐอเมริกาส่งผลดีต่อความเชื่อมั่นของผู้ลงทุนทั่วโลกต่อการฟื้นตัวของเศรษฐกิจโลก ส่งผลให้บรรยากาศการลงทุนในตลาดทุนทั่วโลกดีขึ้นจากเดือนกันยายน 2554 ทำให้ผู้ลงทุนต่างประเทศกลับเข้ามาซื้อสุทธิในตลาดหลักทรัพย์ไทยที่ 30,837 ล้านบาท หลังขายสุทธิต่อเนื่อง 2 เดือน

ด้านมูลค่าหลักทรัพย์ตามราคาตลาด (market capitalization) ของ SET อยู่ที่ 7,986,717 ล้านบาท เพิ่มขึ้น 6.46% จากสิ้นเดือนก่อนหน้า เช่นเดียวกับ SET Index ที่ปิดที่ 974.75 จุด เพิ่มขึ้น 6.39% จากสิ้นเดือนก่อนหน้า รวมทั้งดัชนีหลักทรัพย์รายกลุ่มอุตสาหกรรมซึ่งส่วนใหญ่ปรับเพิ่มขึ้นเช่นกัน โดยเฉพาะกลุ่มสินค้าอุตสาหกรรมและกลุ่มทรัพยากร

ในเดือนตุลาคม 2554 มูลค่าการซื้อขายหลักทรัพย์เฉลี่ยรายวันรวมของ SET และ mai ลดลง 2.82% จากเดือนก่อนหน้า มาอยู่ที่ 26,043 ล้านบาท อย่างไรก็ตาม มูลค่าการซื้อขายเฉลี่ยรายวันของ SET และ mai ในช่วง 10 เดือนแรกของปี 2554 อยู่ที่ 30,983 ล้านบาท ยังอยู่ในระดับที่สูงกว่าปีก่อน ซึ่งอยู่ที่ 29,066 ล้านบาท

สรุปตัวเลขที่สำคัญ

ภาวะตลาดหลักทรัพย์ไทย

- ณ สิ้นเดือนตุลาคม 2554 ดัชนีตลาดหลักทรัพย์ฯ (SET Index) ปิดที่ 974.75 จุด เพิ่มขึ้น 6.39% เมื่อเทียบกับเดือนก่อน รวมทั้งดัชนีหลักทรัพย์รายกลุ่มอุตสาหกรรมซึ่งส่วนใหญ่ปรับเพิ่มขึ้นจากเดือนก่อนหน้าเช่นกัน โดยเฉพาะกลุ่มสินค้าอุตสาหกรรมและกลุ่มทรัพยากร อย่างไรก็ตาม เมื่อเทียบกับสิ้นปี 2553 SET Index ลดลง 5.62% ซึ่งสอดคล้องกับทิศทางของตลาดหลักทรัพย์ส่วนใหญ่ในภูมิภาค
- market capitalization ของ SET อยู่ที่ 7,986,717 ล้านบาท เพิ่มขึ้น 6.46% จากสิ้นเดือนกันยายนขณะที่ของ mai อยู่ที่ 66,006 ล้านบาท ลดลง 0.35% จากสิ้นเดือนก่อนหน้า
- Forward P/E ratio ณ สิ้นเดือนตุลาคม ของ SET อยู่ที่ 11.21 เท่า เพิ่มขึ้นจาก 10.35 เท่า ณ สิ้นเดือนก่อนหน้า ขณะที่ mai อยู่ที่ 8.63 เท่า ลดลงจาก 8.77 เท่า ในส่วนของ market dividend yield ของ SET ยังอยู่ในระดับสูงเมื่อเทียบกับภูมิภาคโดยอยู่ที่ระดับ 4.13% ขณะที่ mai อยู่ที่ 3.73%
- ในเดือนตุลาคม 2554 มูลค่าการซื้อขายเฉลี่ยรายวันรวมของ SET และ mai อยู่ที่ 26,043 ล้านบาท ลดลง 2.82% จากเดือนก่อน และลดลง 24.61% จากเดือนตุลาคม 2553 อย่างไรก็ตาม มูลค่าการซื้อขายเฉลี่ยรายวันของ SET และ mai ในช่วง 10 เดือนแรกของปี 2554 อยู่ที่ 30,983 ล้านบาท สูงกว่ามูลค่าการซื้อขายเฉลี่ยรายวันของ SET และ mai ในปี 2553 ซึ่งอยู่ที่ 29,066 ล้านบาท

- ในเดือนตุลาคม 2554 ผู้ลงทุนต่างประเทศซื้อสุทธิในตลาดหลักทรัพย์ทุกแห่งในภูมิภาค สำหรับตลาดหลักทรัพย์ไทย ผู้ลงทุนต่างประเทศกลับเข้ามาซื้อสุทธิ 30,837 ล้านบาท หลังขายสุทธิต่อเนื่อง 2 เดือน อย่างไรก็ตาม ในช่วง 10 เดือนแรกของปี 2554 ผู้ลงทุนต่างประเทศยังมีสถานะขายสุทธิที่ 4,786 ล้านบาท
- เดือนตุลาคม 2554 ผู้ลงทุนลงทุนในหลักทรัพย์ขนาดใหญ่ 10 อันดับแรก (SET10) เพิ่มขึ้นจากเดือนก่อน ขณะที่เมื่อแยกตามหมวดธุรกิจ การซื้อขายหลักทรัพย์ในกลุ่มธนาคารและหมวดปิโตรเคมีและเคมีภัณฑ์มีสัดส่วนปรับเพิ่มขึ้น สวนทางกับหมวดเทคโนโลยีสารสนเทศและการสื่อสารที่ปรับลดลงค่อนข้างมาก
- บริษัทจดทะเบียนระดมทุนในรูปแบบตราสารทุนมูลค่า 314 ล้านบาท โดยเป็นการระดมทุนในตลาดรองเท่านั้นจาก บมจ. แกรนด์ คาแนล แลนด์ (GLAND) 296 ล้านบาท และ บมจ. ผลิตภัณฑ์ตราเพชร (DRT) 18 ล้านบาท

ภาวะตลาดอนุพันธ์

- ในเดือนตุลาคม 2554 ตลาดอนุพันธ์มีปริมาณการซื้อขายเฉลี่ยต่อวัน 50,531 สัญญา ลดลง 20.79% จากเดือนก่อนหน้า โดยปริมาณการซื้อขายเฉลี่ยต่อวันทั้งของ SET50 Index options และ gold futures ต่างปรับลดลง ขณะที่ปริมาณการซื้อขายเฉลี่ยต่อวันของ SET50 Index futures สูงสุดนับตั้งแต่เริ่มซื้อขายที่ 29,321 สัญญา
- นอกจากนี้ ตลาดอนุพันธ์มีผลิตภัณฑ์ใหม่คือ oil futures เริ่มซื้อขาย 17 ตุลาคม 2554 โดยมีปริมาณการซื้อขายเฉลี่ยต่อวันอยู่ที่ 263 สัญญา

ตารางแนบ 1 สถิติที่สำคัญของตลาดหลักทรัพย์แห่งประเทศไทย

ข้อมูลตลาด SET	ปี 2553	ปี 2554 (YTD)	ไตรมาส 1/2554	ไตรมาส 2/2554	ไตรมาส 3/2554	ส.ค.2554	ก.ย.2554	ต.ค.2554
ดัชนีตลาด (SET Index)	1,032.76	974.75	1,047.48	1,041.48	916.21	1,070.05	916.21	974.75
อัตราเงินปันผลตอบแทนของตลาด (Dividend Yield) (%)	2.92	3.91	3.54	3.75	4.26	3.65	4.26	3.91
Historical P/E ของตลาด (เท่า) ^{1/}	15.35	11.71	14.25	13.36	10.95	12.82	10.95	11.71
P/BV ของตลาด (เท่า)	2.04	1.78	2.02	1.96	1.70	1.99	1.70	1.78
มูลค่าการซื้อขาย (ล้านบาท) ^{AC}	6,937,889.87	6,131,668.56	1,910,109.89	1,678,018.59	2,029,789.08	808,982.44	580,271.13	513,751.00
มูลค่าการซื้อขายเฉลี่ยต่อวัน	28,668.97	30,354.79	30,808.22	29,438.92	32,218.87	36,771.93	26,375.96	25,687.55
หลักทรัพย์จดทะเบียน (หลักทรัพย์)	623	759	669	693	756	743	756	759
บริษัทที่เข้าจดทะเบียนใหม่ ^{AC}	4	5	1	2	1	-	1	1
มูลค่าหลักทรัพย์ของบริษัที่เข้าจดทะเบียนใหม่ (ล้านบาท) ^{2/}	50,279	22,105	-	20,470	1,635	-	1,635	-
มูลค่าการระดมทุนของหลักทรัพย์จดทะเบียนเข้าใหม่ (ล้านบาท) ^{3/}	6,220	3,794	-	3,385	409	-	409	-
บริษัทจดทะเบียนที่ถูกเพิกถอน ^{AC}	5	6	2	-	-	-	-	4
มูลค่าหลักทรัพย์ (Market Capitalization) (ล้านบาท)	8,334,684.11	7,986,717.40	8,488,104.73	8,512,876.08	7,502,277.19	8,757,443.97	7,502,277.19	7,986,717.40
ข้อมูลตลาด mai								
ดัชนีตลาด mai	272.79	242.44	279.53	304.27	246.46	295.39	246.46	242.44
อัตราเงินปันผลตอบแทนของตลาด (Dividend Yield) (%)	3.11	3.45	3.89	2.75	3.36	2.78	3.36	3.45
Historical P/E ของตลาด	18.39	15.61	16.67	20.28	16.01	19.26	16.01	15.61
P/BV ของตลาด	2.08	2.19	2.02	2.70	2.22	2.67	2.22	2.19
มูลค่าการซื้อขาย (ล้านบาท) ^{AC}	96,057.57	126,882.39	25,878.34	52,136.47	41,758.84	13,755.37	9,300.83	7,108.74
มูลค่าการซื้อขายเฉลี่ยต่อวัน	396.93	628.13	417.39	914.67	662.84	625.24	422.77	355.44
หลักทรัพย์จดทะเบียน (หลักทรัพย์)	84	91	84	87	92	90	92	91
บริษัทที่เข้าจดทะเบียนใหม่ ^{AC}	7	4	1	2	1	-	1	-
มูลค่าหลักทรัพย์ของบริษัที่เข้าจดทะเบียนใหม่ (ล้านบาท) ^{2/}	3,533	1,197	128	669	400	-	-	-
มูลค่าการระดมทุนของหลักทรัพย์จดทะเบียนเข้าใหม่ (ล้านบาท) ^{3/}	829	319	32	187	100	-	-	-
บริษัทจดทะเบียนที่ถูกเพิกถอน ^{AC}	1	1	-	-	-	-	-	-
มูลค่าหลักทรัพย์ (Market Capitalization) (ล้านบาท)	55,128.36	66,006.08	55,969.12	80,326.78	66,239.28	79,354.15	66,239.28	66,006.08

ตารางแบบ 1 สถิติที่สำคัญของตลาดหลักทรัพย์แห่งประเทศไทย

ข้อมูลตลาด SET & mai	ปี 2553	ปี 2554 (YTD)	ไตรมาส 1/2554	ไตรมาส 2/2554	ไตรมาส 3/2554	ส.ค.2554	ก.ย.2554	ต.ค.2554
สัดส่วนมูลค่าการซื้อขายจำแนกตามนักลงทุน ^{AC}	100.00%	100.00%	100.00%	100.00%	100.00%	100.00%	100.00%	100.00%
นักลงทุนรายย่อย	61.99%	55.48%	54.97%	57.33%	55.05%	53.56%	54.05%	52.96%
นักลงทุนต่างประเทศ	18.40%	22.84%	24.07%	22.71%	22.10%	22.69%	20.62%	21.64%
นักลงทุนสถาบันในประเทศ	7.59%	9.03%	9.54%	7.92%	9.61%	10.71%	8.23%	8.50%
บริษัทหลักทรัพย์	12.02%	12.65%	11.42%	12.04%	13.24%	13.04%	17.10%	16.90%
มูลค่าซื้อขายสุทธิ (Net Buying Position) ^{AC}								
นักลงทุนรายย่อย	-65,515.56	35,926.18	-1,541.70	19,311.40	49,520.66	51,027.05	26,420.10	-31,364.18
นักลงทุนต่างประเทศ	81,414.66	-4,785.90	-710.70	-14,092.35	-20,820.18	-42,150.74	-16,539.30	30,837.33
บริษัทหลักทรัพย์	-15,480.55	-26,603.29	-507.00	-4,440.81	-23,668.15	-6,831.81	-4,564.85	2,012.67
มูลค่าการซื้อขายเฉลี่ยต่อวัน	29,065.90	30,982.92	2,759.40	30,353.60	32,881.71	37,397.17	26,798.73	26,042.99
มูลค่าหลักทรัพย์ (Market Capitalization) (ล้านบาท)	8,389,812.47	8,052,723.48	8,544,073.85	8,593,202.86	7,568,516.47	8,836,798.12	7,568,516.47	8,052,723.48

หมายเหตุ:

- 1/ Historical P/E กำหนดจาก ราคาตลาดต่อหุ้น / กำไรสุทธิต่อหุ้นประจำงวด 12 เดือนของหุ้น
 - 2/ จำนวนจากการเสนอขายต่อประชาชนครั้งแรก (IPO Price) * จำนวนหุ้นจดทะเบียนที่เสนอขาย
 - 3/ จำนวนจากการเสนอขายต่อประชาชนครั้งแรก (IPO Price) * จำนวนหุ้นจดทะเบียนที่เสนอขาย
- AC/ หมายถึง จำนวนจากมูลค่าสะสมในช่วงเวลานั้นๆ และสำหรับข้อมูลที่ไม่ระบุ หมายถึง ข้อมูล ณ สิ้นระยะเวลาหนึ่ง
ที่มา: ตลาดหลักทรัพย์แห่งประเทศไทย



ตลาดหลักทรัพย์แห่งประเทศไทย
The Stock Exchange of Thailand

แถลงข่าวสรุปภาวะตลาดหลักทรัพย์และการซื้อขายหลักทรัพย์

ประจำเดือนตุลาคม 2554

17 พฤศจิกายน 2554

หัวข้อการนำเสนอ

- สรุปภาพรวมตลาดหลักทรัพย์ไทยเทียบกับต่างประเทศ
- สรุปภาวะตลาดหลักทรัพย์ไทย
 - ดัชนีตลาดหลักทรัพย์ และ มูลค่าหลักทรัพย์ตามราคาตลาด
 - มูลค่าการซื้อขาย
 - Net Buying Position แยกตามประเภทหลักทรัพย์
 - ส่วนผสมมูลค่าการซื้อขาย แยกตามกลุ่มหลักทรัพย์และหมวดอุตสาหกรรม
 - ปริมาณการซื้อขายตราสารอนุพันธ์ (TFEX)
- ข้อมูลการระดมทุนของบริษัทจดทะเบียน

ในเดือนตุลาคม 2554 มาตรการแก้ไขวิกฤตเศรษฐกิจใหญ่โรเริ่มมีการปรับใช้วิกฤตเศรษฐกิจที่ชัดเจนมากขึ้นเป็นปัจจัยหลักที่มีอิทธิพลต่อการตัดสินใจลงทุนในตลาดทุนโลก ในขณะที่ปัจจัยพื้นฐานทางเศรษฐกิจของไทยได้รับผลกระทบอย่างรุนแรงจากอุทกภัย

เหตุการณ์ที่มีนัยสำคัญต่อตลาดทุนโลกและตลาดทุนไทยในเดือนตุลาคม 2554

- ในช่วงต้นเดือนตุลาคม ความกังวลต่อวิกฤตเศรษฐกิจในกรีซรุนแรงขึ้นเนื่องจากคณะกรรมการร่วมผู้ตรวจสอบบัญชียุโรป (Troika) เลื่อนการตัดสินใจให้เงินกู้วืดใหม่แก่กรีซเป็นเดือนพฤศจิกายนหลังจากแผนการลดการขาดดุลงบประมาณปี 2555 ไม่เป็นไปตามที่ตกลงไว้
- ในช่วงปลายเดือนตุลาคม บรรยายาการตกลงทุนในตลาดทุนทั่วโลกดีขึ้นจากผู้ขายยุโรปที่มีมติเพิ่มขนาดกองทุนรักษาเสถียรภาพการเงินยุโรป (EFSF) เป็น 1 ล้านล้านยูโร และตกลงให้หลักการที่จะปรับลด (hair cut) มูลค่าพันธบัตรรัฐบาลกรีซซึ่งถือครองโดยธนาคารเอกชนลง 50%
- GDP ของสหรัฐอเมริกาในไตรมาส 3 ปี 2554 ขยายตัว 2.5% ซึ่งเป็นอัตราการขยายตัวที่สูงสุดในรอบ 1 ปี ช่วยคลายความกังวลเกี่ยวกับภาวะถดถอยของเศรษฐกิจสหรัฐอเมริกาส่งผลให้ดัชนีดาวโจนส์ปรับตัวเพิ่มขึ้นต่อเนื่องตลอดทั้งเดือนตุลาคม
- อุทกภัยในประเทศไทยได้สร้างความเสียหายในวงกว้างให้กับพื้นที่เกษตรกรรม นิคมอุตสาหกรรมในภาคกลาง และเขตเศรษฐกิจสำคัญ ส่งผลให้กิจกรรมทางเศรษฐกิจหยุดชะงักนำไปสู่การปรับลดประมาณการเติบโตของ GDP ในไตรมาส 4 ปี 2554 โดยธนาคารแห่งประเทศไทยปรับลดประมาณการอัตราการเติบโตของ GDP หนึ่งปี 2554 เหลือ 2.6% จาก 4.1%



ในเดือนตุลาคม 2554 นักลงทุนต่างประเทศซื้อสุทธิในตลาดหลักทรัพย์แห่งประเทศไทยในภูมิภาค สำหรับตลาด
 หลักทรัพย์ไทย นักลงทุนต่างประเทศซื้อสุทธิ 999 ล้านเหรียญสหรัฐ อย่างไรก็ตามในช่วง 10 เดือนแรกของ
 ปี 2554 นักลงทุนต่างประเทศยังคงมีสถานะขายสุทธิ 149 ล้านเหรียญสหรัฐ

มูลค่าการซื้อขายหลักทรัพย์สุทธิของนักลงทุนต่างประเทศในตลาดหลักทรัพย์ที่สำคัญในภูมิภาค

หน่วย : ล้านเหรียญ สรอ.

	มูลค่าการซื้อขายสุทธิ (รายไตรมาส)						มูลค่าซื้อขายสุทธิ (รายเดือน)				
	ปี 2553			ปี 2554			ปี 2554				
	ไตรมาส 1/2553	ไตรมาส 2/2553	ไตรมาส 3/2553	ไตรมาส 1/2554	ไตรมาส 2/2554	ไตรมาส 3/2554	ก.ค.	ส.ค.	ก.ย.	ต.ค.	รวม ม.ค. - ต.ค.
THAILAND	1,310	-1,849	1,890	-9	-454	-686	1,262	-1,405	-542	999	-149
INDONESIA	373	483	1,436	-459	2,474	-199	608	-988	180	333	2,149
PHILIPPINES	152	213	298	-42	483	25	224	-121	-77	23	490
VIETNAM	23	248	90	58	82	-32	11	-5	-38	1	109
TAIWAN	631	-743	3,375	-1,161	2,138	-11,281	-2,081	-6,601	-2,598	1,812	-8,492
INDIA	4,369	2,331	12,554	-317	871	-714	1,807	-2,254	-267	410	250
KOREA	5,340	-204	5,803	1,019	60	-4,925	1,118	-4,766	-1,278	1,078	-2,768

ที่มา : Bloomberg

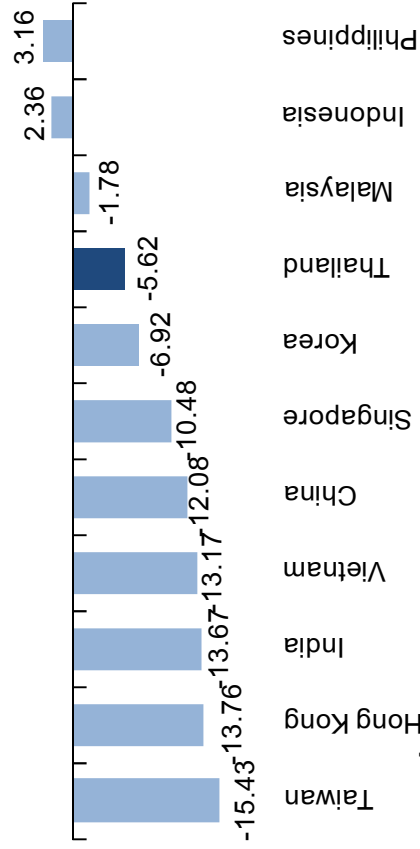
หมายเหตุ : ข้อมูล ณ วันที่ 31 ตุลาคม 2554



ณ สิ้นเดือนตุลาคม 2554 ดัชนีตลาดหลักทรัพย์ไทยปิดที่ 974.75 จุด ปรับลดลง 5.62 % จากสิ้นปี 2553 ซึ่งสอดคล้องกับทิศทางของตลาดส่วนใหญ่ในภูมิภาคยกเว้นฟิลิปปินส์ และอินโดนีเซียที่ปรับตัวเพิ่มขึ้น อย่างไรก็ตาม เมื่อเทียบกับสิ้นเดือนกันยายน 2554 ดัชนีตลาดหลักทรัพย์ไทยปรับตัวเพิ่มขึ้น 6.39%

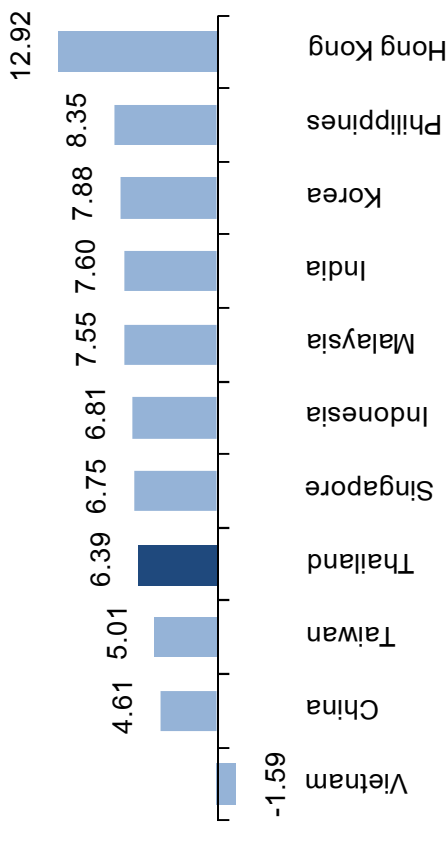
การปรับตัวของดัชนีตลาดหลักทรัพย์ (%YTD)

หน่วย : ร้อยละ ; ช่วงเวลา สิ้นเดือน ธ.ค. 2553 – สิ้นเดือน ต.ค. 2554



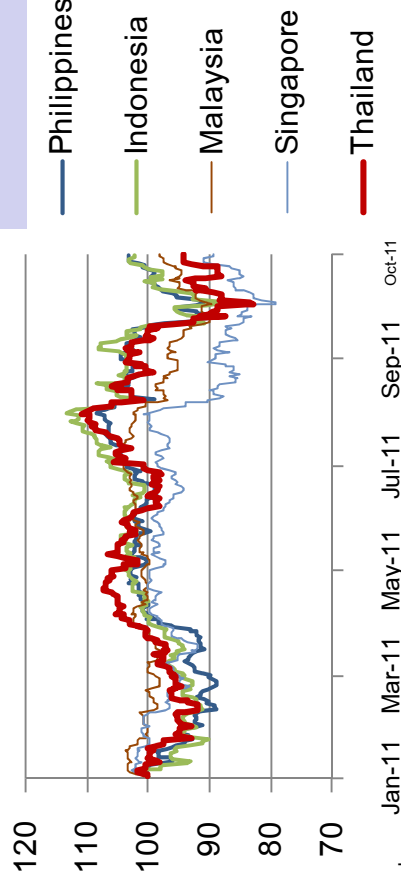
การปรับตัวของดัชนีตลาดหลักทรัพย์ (% MoM)

หน่วย : ร้อยละ ; ช่วงเวลา สิ้นเดือน ก.ย. 2554 – สิ้นเดือน ต.ค. 2554

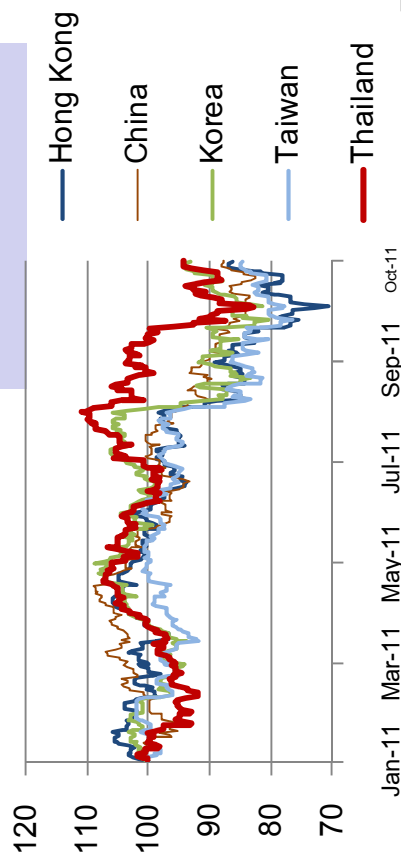


การเปลี่ยนแปลงของดัชนีตลาดหลักทรัพย์

หน่วย: ร้อยละ; เกือบฐาน 100 ณ วันที่ 31 ธ.ค.2553



Thailand - East Asia



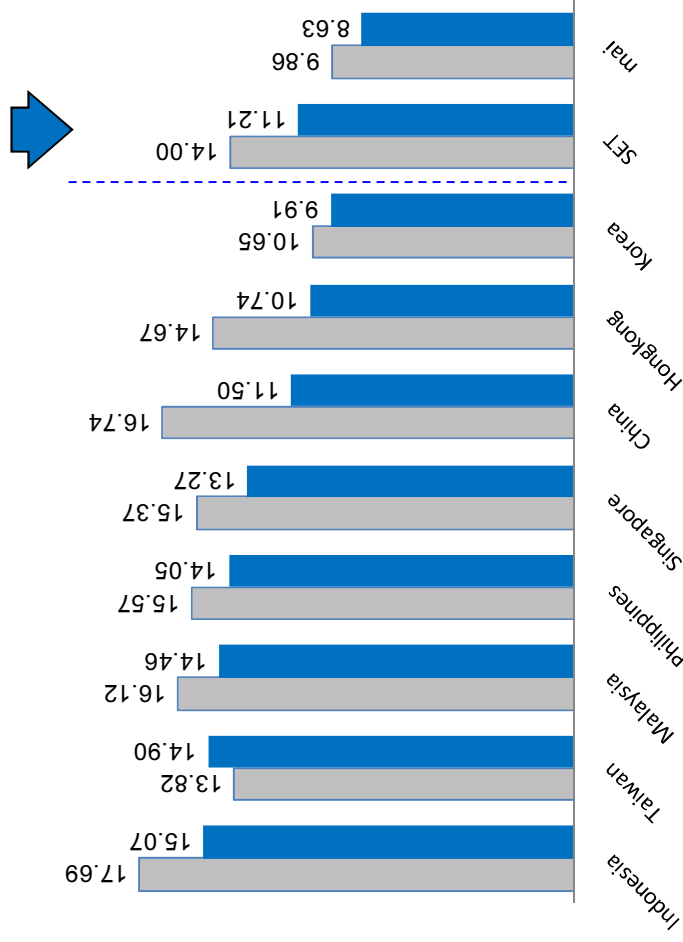


ณ สิ้นเดือนตุลาคม 2554 ค่า Forward P/E ratio ของตลาดหลักทรัพย์ไทยอยู่ที่ 11.21 เท่า เพิ่มขึ้นจาก 10.35 เท่า ณ สิ้นเดือนก่อนหน้า ขณะที่ของตลาดหลักทรัพย์ mai อยู่ที่ 8.63 เท่า ลดลงจาก 8.77 เท่า ณ สิ้นเดือนก่อนหน้า

Forward P/E ของไทยเทียบกับตลาดใหญ่ภูมิภาค (เปรียบเทียบกับช่วงเดียวกันในปีก่อนหน้า)

หน่วย : เท่า ; ข้อมูล ณ สิ้นเดือน

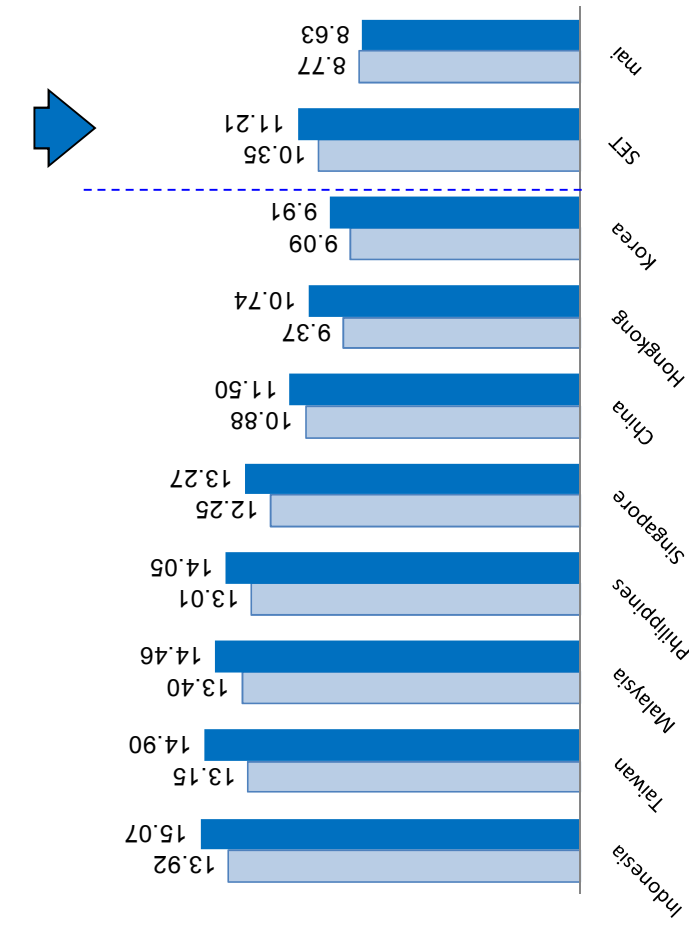
■ สิ้นเดือน ต.ค. 2553 ■ ณ สิ้นเดือน ต.ค. 2554



Forward P/E ของไทยเทียบกับตลาดใหญ่ภูมิภาค (เปรียบเทียบกับจากเดือนก่อนหน้า)

หน่วย : เท่า ; ข้อมูล ณ สิ้นเดือน

■ สิ้นเดือน ก.ย. 2554 ■ ณ สิ้นเดือน ต.ค. 2554

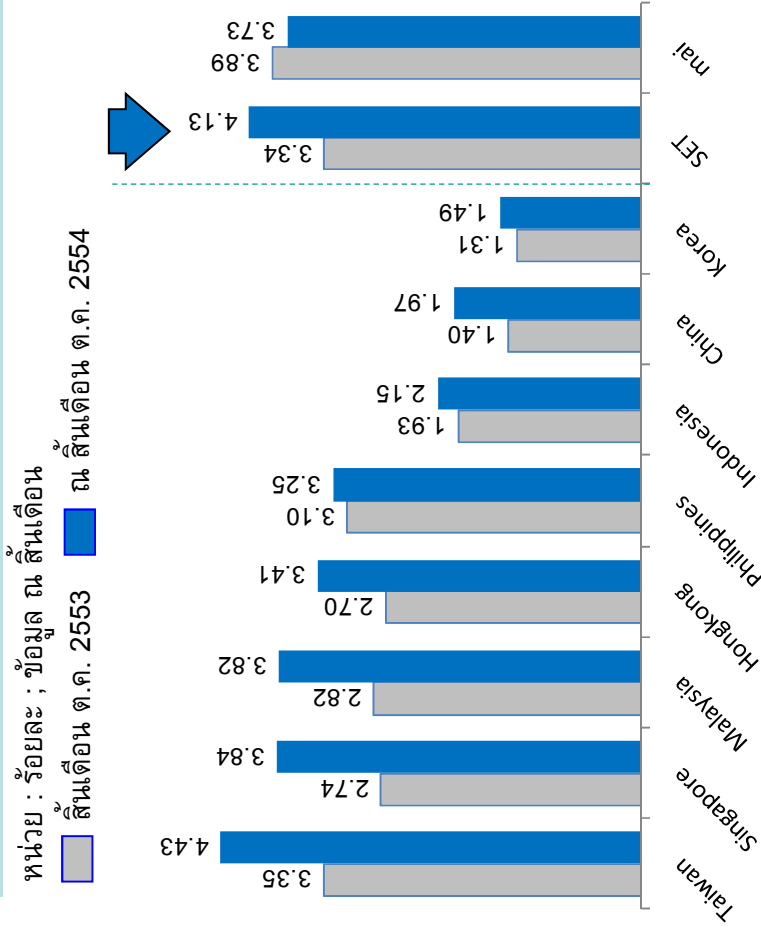


ที่มา : Bloomberg Forward P/E Ratio ณ สิ้นเดือนตุลาคม 2554: อัตราส่วนราคาหลักทรัพย์ ณ สิ้นเดือนตุลาคม 2554 และกำไรสุทธิคาดการณ์ต่อหุ้นในปี 2554 ของทุกหลักทรัพย์ของแต่ละประเทศ

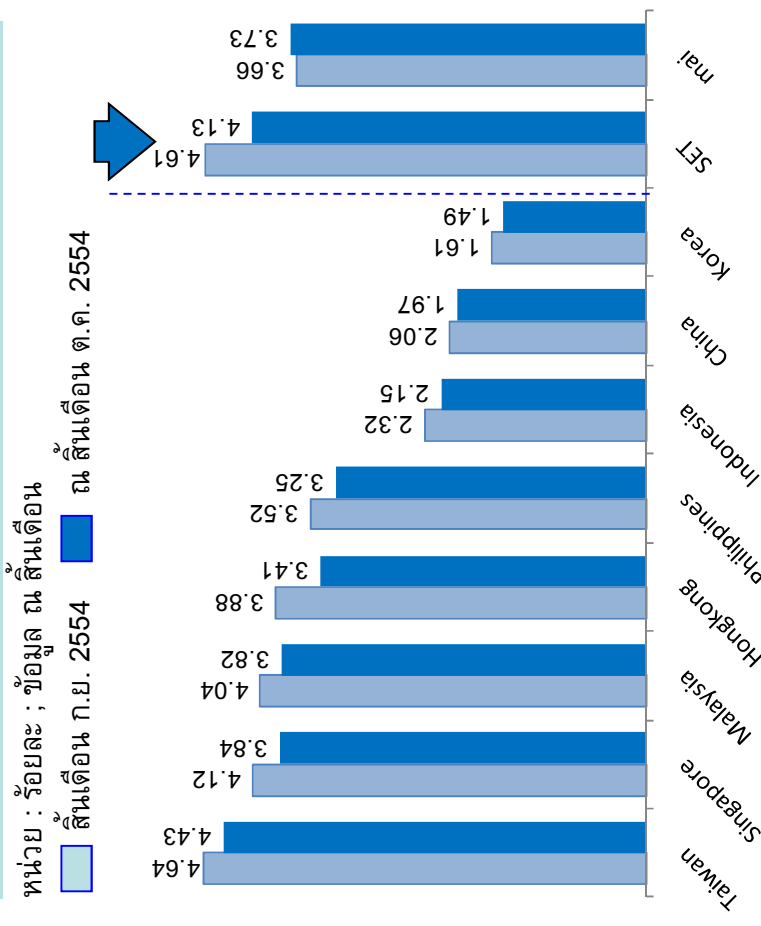


ณ สิ้นเดือนตุลาคม 2554 อัตราเงินปันผลต่อแบบแทนของตลาดหลักทรัพย์ไทยยังคงอยู่ในระดับสูงเมื่อเทียบกับประเทศอื่นในภูมิภาคโดยอยู่ที่ระดับ 4.13% ขณะที่ของตลาดหลักทรัพย์ mai อยู่ที่ 3.73%

อัตราเงินปันผลต่อแบบแทน (Market Dividend Yield) (เปรียบเทียบจากช่วงเดียวกันในปีก่อนหน้า)



อัตราเงินปันผลต่อแบบแทน (Market Dividend Yield) (เปรียบเทียบจากเดือนก่อนหน้า)



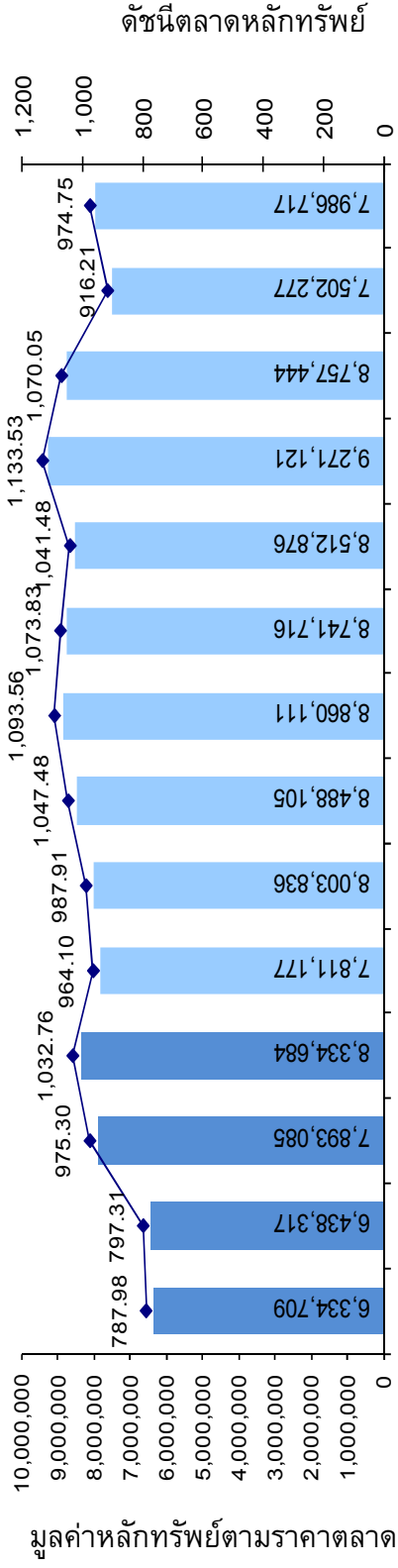
ที่มา : Bloomberg

- อัตราเงินปันผลต่อแบบแทน: มูลค่าเงินปันผลต่อแบบแทนย้อนหลัง 12 เดือน หาดด้วย ดัชนีตลาดหลักทรัพย์ ณ สิ้นเดือน
- อัตราเงินปันผลต่อแบบแทนของตลาดหลักทรัพย์ mai ปรับลดลงเมื่อเทียบกับช่วงเดียวกันในปี 2553 เนื่องจากการเพิ่มทุนของ บมจ. สตีล อินดอร์เทค (STEEL) (ขณะนั้นเปลี่ยนชื่อเป็น บมจ. เอสพีซีจี (SPCG)) ซึ่งเป็นบริษัทขนาดใหญ่ในตลาดหลักทรัพย์ mai

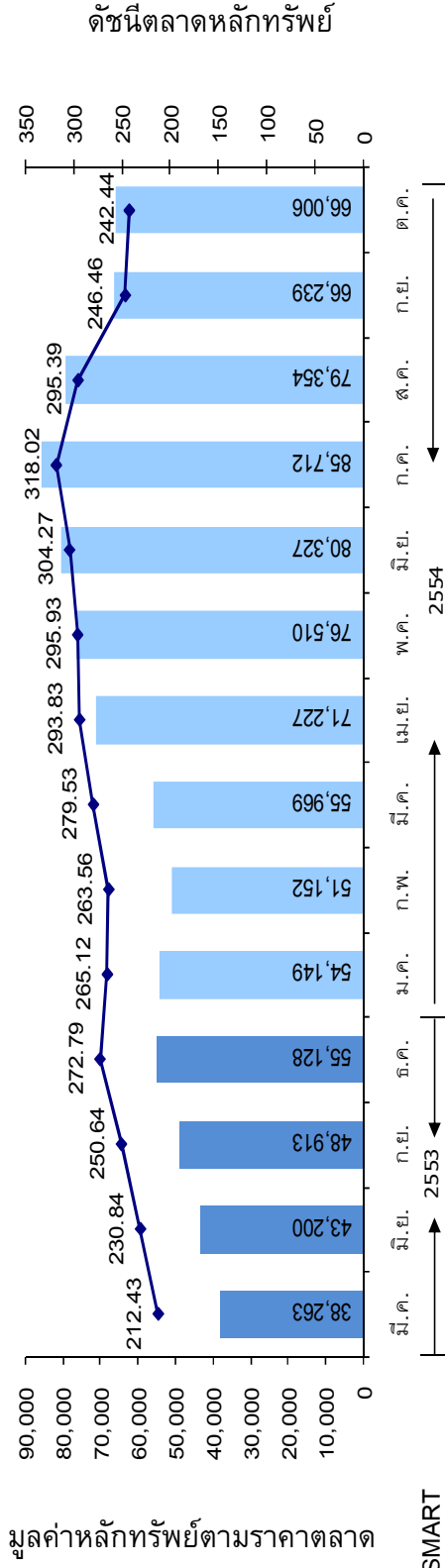


ณ สิ้นเดือนตุลาคม 2554 มูลค่าหลักทรัพย์ตามราคาตลาดของ SET และ mai ปรับตัวตามทิศทางของดัชนีตลาดหลักทรัพย์เป็นหลัก โดยมูลค่าหลักทรัพย์ตามราคาตลาดของ SET อยู่ที่ 7,986,717 ล้านบาท เพิ่มขึ้น 6.46% จากสิ้นเดือนก่อนหน้า ขณะที่ของ mai อยู่ที่ 66,006 ล้านบาท ลดลง 0.35% จากสิ้นเดือนก่อนหน้า

ดัชนีตลาดหลักทรัพย์ และมูลค่าหลักทรัพย์ตามราคาตลาดของ SET หน่วย: ล้านบาท (ซ้าย), จุด (ขวา) ; ข้อมูล ณ สิ้นงวด



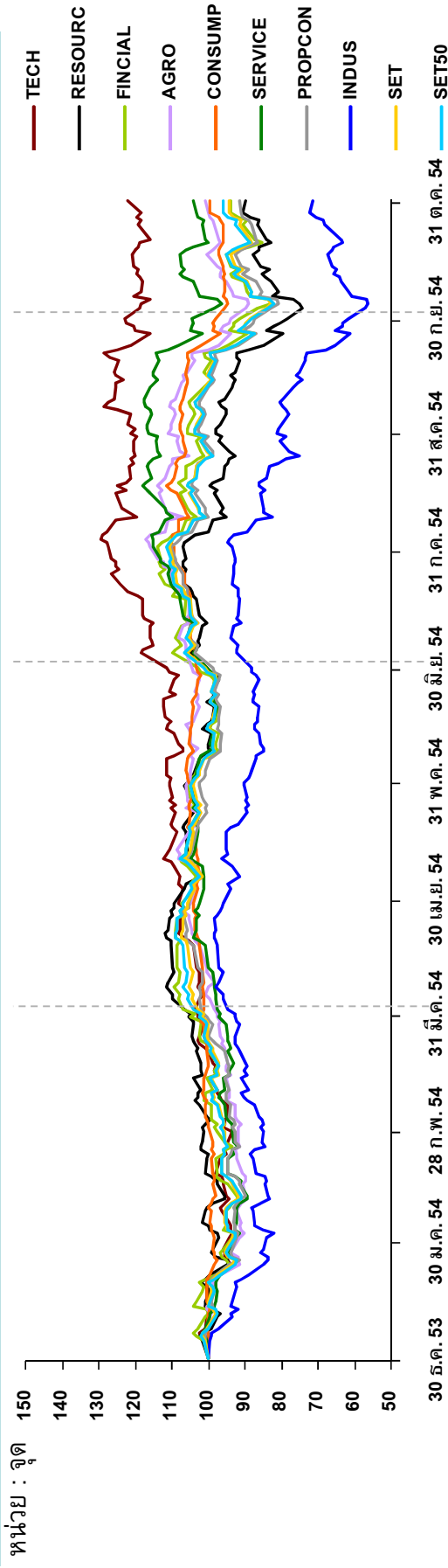
ดัชนีตลาดหลักทรัพย์ และมูลค่าหลักทรัพย์ตามราคาตลาดของ mai หน่วย: ล้านบาท (ซ้าย), จุด (ขวา) ; ข้อมูล ณ สิ้นงวด





ณ สิ้นเดือนตุลาคม 2554 ดัชนีหลักทรัพย์รายกลุ่มอุตสาหกรรมส่วนใหญ่ปรับเพิ่มขึ้นจากเดือนก่อนหน้า โดยเฉพาะกลุ่มสินค้าอุตสาหกรรมและกลุ่มทรัพยากร อย่างไรก็ตาม ดัชนีหลักทรัพย์ส่วนใหญ่ยังคงปรับลดลง เมื่อเทียบกับ ณ สิ้นปี 2553 ยกเว้นกลุ่มเทคโนโลยี กลุ่มบริการ และกลุ่มเกษตรและอุตสาหกรรมอาหาร

การปรับตัวของดัชนี SET, ดัชนี SET 50 และดัชนีรายกลุ่มอุตสาหกรรม



การปรับตัวของดัชนี SET, ดัชนี SET 50 และดัชนีรายอุตสาหกรรม

หน่วย : ร้อยละ

อัตราการเปลี่ยนแปลง	รายไตรมาส (%QoQ)				รายเดือน (%MTD)			(%YTD)
	1/2554	2/2554	3/2554	ต.ค. 54	ก.ย. 54	ต.ค. 54	ต.ค. 54	
SET	1.43	-0.57	-12.03	-5.60	-14.38	6.39	-5.62	
SET50	2.19	-0.84	-12.81	-5.91	-14.83	8.75	-3.92	
Industrial	-7.23	-4.90	-29.89	-12.48	-23.69	15.79	-28.37	
Resource	4.79	-3.98	-21.92	-7.53	-19.98	14.24	-10.25	
Agro & Food	-2.31	6.97	-10.21	-2.28	-15.65	7.28	0.66	
Property & Cons.	1.38	-2.42	-11.67	-6.23	-14.61	4.60	-8.60	
Financial	3.89	-0.81	-11.28	-6.59	-13.54	2.81	-6.01	
Consumption	1.52	1.62	-4.83	-1.91	-8.62	1.52	-0.33	
Service	-3.10	3.52	4.07	2.62	-10.14	-0.08	4.31	
Technology	2.90	8.42	10.14	-4.26	1.50	-0.53	22.24	

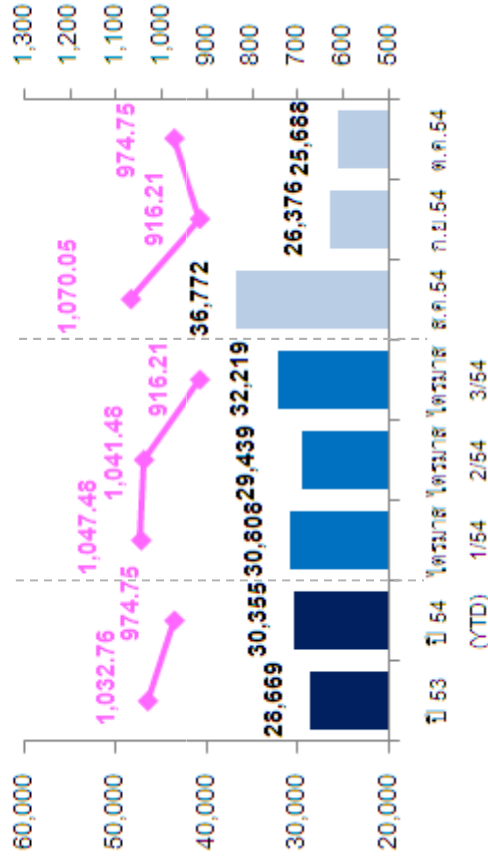


ในเดือนตุลาคม 2554 มูลค่าการซื้อขายเฉลี่ยรายวันรวมของ SET และ mai อยู่ที่ 26,043 ล้านบาท ลดลง 2.82% จากเดือนก่อนหน้า และลดลง 24.61% จากเดือนตุลาคม 2553 อย่างไรก็ตาม มูลค่าการซื้อขายเฉลี่ยรายวันของ SET และ mai ในช่วง 10 เดือนแรกของปี 2554 อยู่ที่ 30,983 ล้านบาท สูงกว่ามูลค่าการซื้อขายเฉลี่ยรายวันของ SET และ mai ในปี 2553 ซึ่งอยู่ที่ 29,066 ล้านบาท

มูลค่าซื้อขายเฉลี่ยรายวันใน SET และ SET Index

หน่วย: ล้านบาท (ซ้าย), จุด (ขวา)

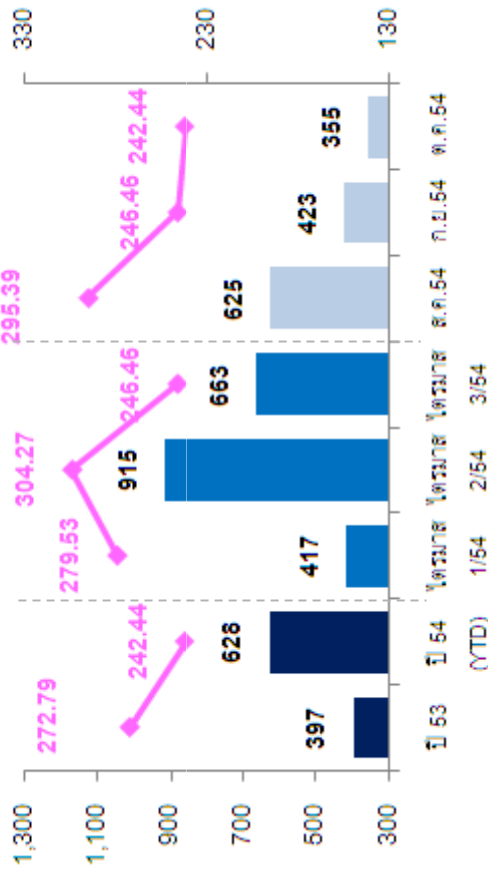
■ มูลค่าซื้อขายเฉลี่ยรายวัน — SET Index ณ วันสิ้นงวด



มูลค่าซื้อขายเฉลี่ยรายวันใน mai และ mai Index

หน่วย: ล้านบาท (ซ้าย), จุด (ขวา)

■ มูลค่าซื้อขายเฉลี่ยรายวัน — mai Index ณ วันสิ้นงวด

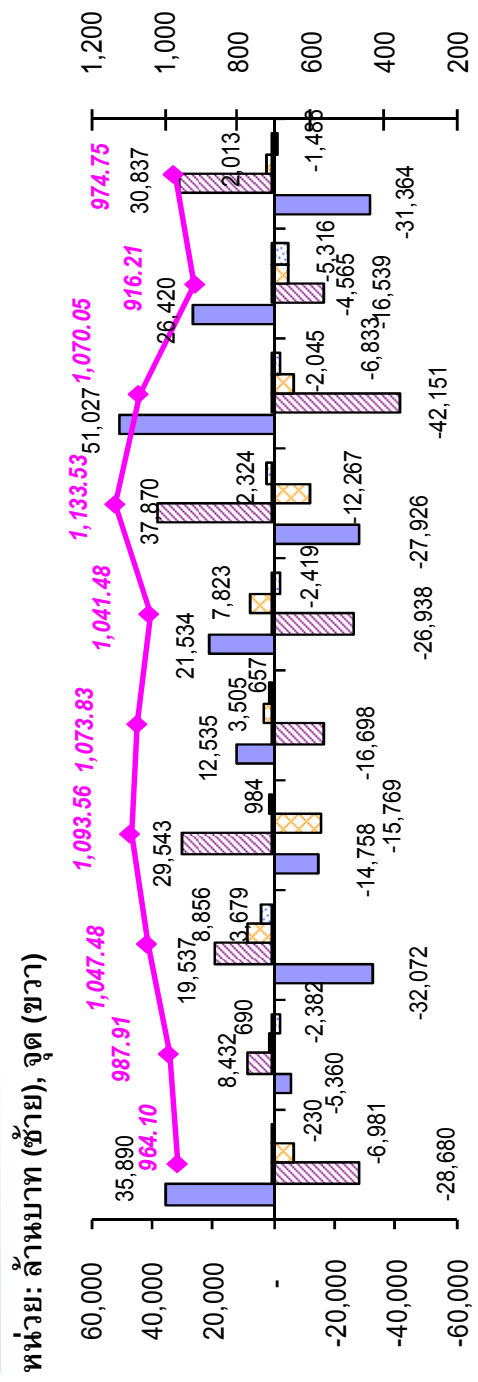


มูลค่าซื้อขาย (ล้านบาท)	ปี 2553	ปี 2554 (YTD)	ไตรมาส 1/2554	ไตรมาส 2/2554	ไตรมาส 3/2554	ส.ค.54	ก.ย.54	ต.ค.54
SET	6,937,890	6,131,669	1,910,110	1,678,019	2,029,789	808,982	580,271	513,751
mai	96,056	126,882	25,878	52,136	41,758	13,755	9,301	7,109
รวม	7,033,947	6,258,551	1,935,988	1,730,155	2,071,548	822,738	589,572	520,860
มูลค่าซื้อขายเฉลี่ยรายวัน % YOY	29,066 59.47%	30,983 13.46%	31,226 59.42%	30,354 29.20%	32,882 -9.01%	37,397 1.77%	26,799 -34.30%	26,043 -24.61%



ในเดือนตุลาคม 2554 นักลงทุนต่างประเทศกลับเข้ามาซื้อสุทธิ 30,837 ล้านบาท หลังขายสุทธิต่อเนื่อง 2 เดือน ส่งผลให้ในช่วง 10 เดือนแรกของปี 2554 นักลงทุนต่างประเทศเป็นผู้ขายสุทธิ 4,786 ล้านบาท สำหรับสัดส่วนการซื้อขายหลักทรัพย์แยกตามประเภทนักลงทุนในเดือนตุลาคม 2554 บริษัทหลักทรัพย์มีสัดส่วนการซื้อขายตรงตัวไครระดับสูงที่ 16.90% ต่อเนื่องจากเดือนก่อนหน้าที่ 17.00%

ดัชนีตลาดหลักทรัพย์ (SET Index) — ดัชนีตลาด SET (SET Index) ณ สิ้นเดือน
 และมูลค่าซื้อขายสุทธิ (Net Buying Position) ■ นักลงทุนบุคคล ■ นักลงทุนต่างประเทศ
 ■ นักลงทุนสถาบันในประเทศ ■ บริษัทหลักทรัพย์



ม.ค.54 ก.พ.54 มี.ค.54 เม.ย.54 พ.ค.54 มิ.ย.54 ก.ค.54 ส.ค.54 ก.ย.54 ต.ค.54

Net Buy ของนักลงทุนต่างชาติประเทศ

ช่วงเวลา	มูลค่า (ล้านบาท)
ปี 2551	-162,357
ปี 2552	38,013
ปี 2553	81,415
ไตรมาส 1/2554	-711
ไตรมาส 2/2554	-14,092
ไตรมาส 3/2554	-20,820
มิ.ย.54	-26,938
ก.ค.54	37,870
ส.ค.54	-42,151
ก.ย.54	-16,539
ต.ค.54	30,837
ปี 54 (YTD)	-4,786

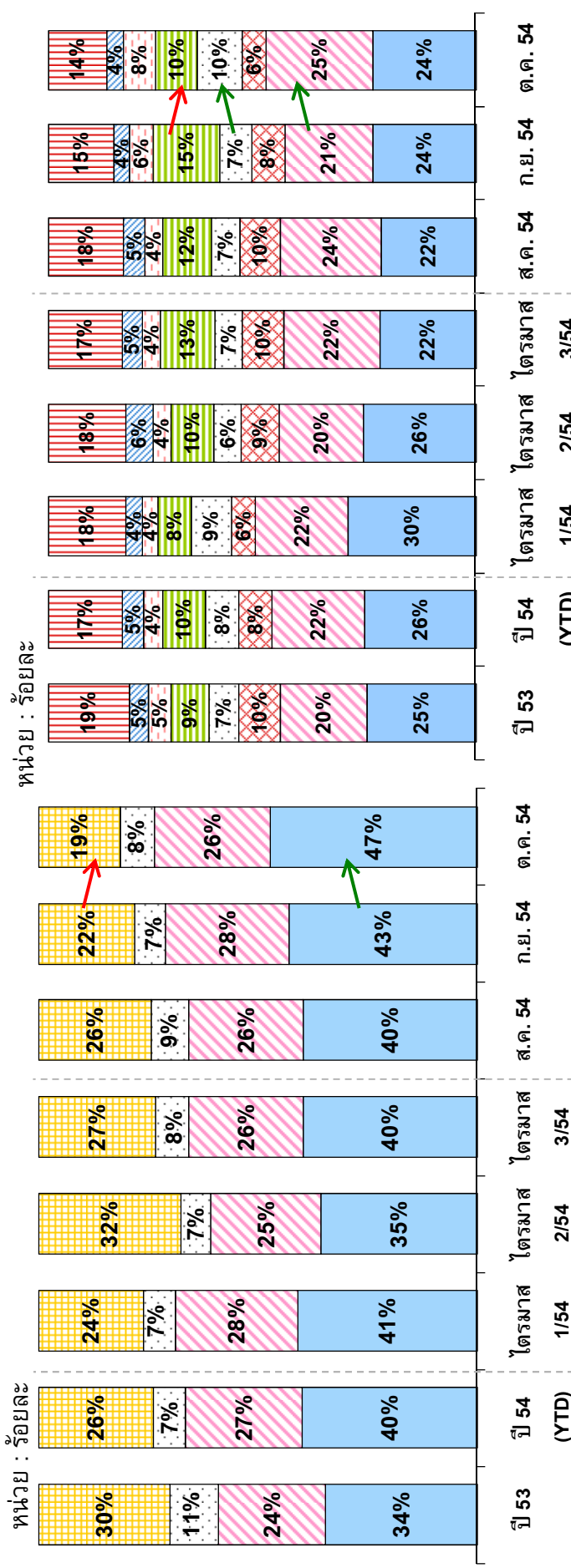
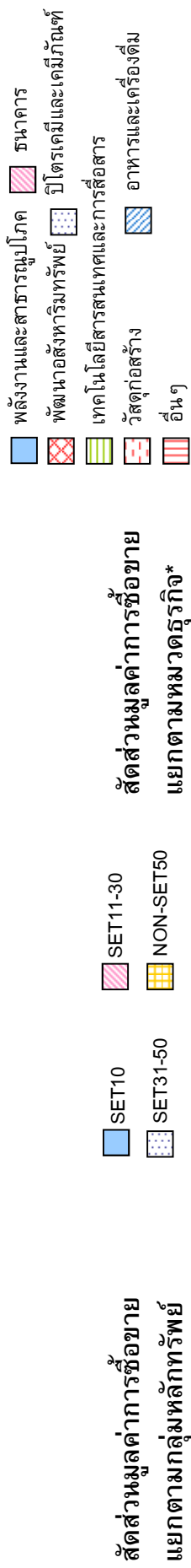
Net Buy ของนักลงทุนอื่นๆ (YTD)

ประเภทนักลงทุน	มูลค่า (ล้านบาท)
นักลงทุนบุคคล	35,926
นักลงทุนสถาบัน	-26,603
บริษัทหลักทรัพย์	-4,537

สัดส่วน	ปี 2553	ปี 2554 (YTD)	ไตรมาส 1/2554	ไตรมาส 2/2554	ไตรมาส 3/2554	ส.ค.54	ก.ย.54	ต.ค.54
มูลค่าการซื้อขาย								
นักลงทุนบุคคล	61.99%	55.48%	54.97%	57.33%	55.05%	53.56%	54.05%	52.96%
นักลงทุนต่างประเทศ	18.40%	22.84%	24.07%	22.71%	22.10%	22.69%	20.62%	21.64%
นักลงทุนสถาบัน	7.59%	9.03%	9.54%	7.92%	9.61%	10.71%	8.23%	8.50%
บัญชีบริษัทหลักทรัพย์	12.02%	12.65%	11.42%	12.04%	13.24%	13.04%	17.10%	16.90%



ในเดือนตุลาคม 2554 นี้ลงทุนให้ความสนใจลงทุนในหลักทรัพย์ขนาดใหญ่ SET 10 เพิ่มขึ้นจากเดือนก่อนหน้า โดยการซื้อขายหลักทรัพย์ในกลุ่มธนาคารและหมวดปิโตรเคมีและเคมีภัณฑ์มีสัดส่วนเพิ่มขึ้นสวนทางกับหมวดเทคโนโลยีสารสนเทศและการสื่อสารที่ปรับลดลงค่อนข้างมาก



หมายเหตุ: สัดส่วนมูลค่าการซื้อขายแยกตามกลุ่มหลักทรัพย์นี้รวมเฉพาะการซื้อขายบนกระดานหลักด้วยวิธีการซื้อขายแบบจับคู่อัตโนมัติ ในขณะที่สัดส่วนมูลค่าการซื้อขายแยกตามหมวดอุตสาหกรรมนี้รวมการซื้อขายแบบวิธี Put-through ด้วย

* ตั้งแต่วันที่ 4 ม.ค. 54 ตลาดหลักทรัพย์ฯ เพิ่มหมวดธุรกิจเหล็ก โดยย้ายหลักทรัพย์จากหมวดวัสดุอุตสาหกรรมและเครื่องจักร



ในเดือนตุลาคม 2554 ตลาดอนุพันธ์มีปริมาณการซื้อขายเฉลี่ยรายวัน 50,531 สัญญา ลดลง 20.79% จากเดือนกันยายน 2554 นอกจากนี้ ตลาดอนุพันธ์มีผลิตภัณฑ์ใหม่เพิ่มขึ้น คือ Brent Crude Oil Futures โดยมีปริมาณการซื้อขายเฉลี่ยรายวันอยู่ที่ 263 สัญญา

ปริมาณสัญญาซื้อขายเฉลี่ยรายวัน จำแนกตามประเภทอนุพันธ์

หน่วย: สัญญา

	ปี 53	ปี 54 (YTD)	ไตรมาส 1/54	ไตรมาส 2/54	ไตรมาส 3/54	ส.ค.54	ก.ย.54	ต.ค.54	% MOM ³	% YOY ⁴
Existing Products	17,938	33,246	23,742	29,119	43,959	51,270	46,330	40,728	-12.09%	85.34%
SET50 Index Futures	10,212	17,714	12,595	14,661	21,828	21,536	27,030	29,321	8.48%	73.46%
SET50 Index Options	443	497	384	643	533	690	516	318	-38.37%	12.19%
Single Stock Futures	4,006	6,935	6,921	7,415	6,752	7,104	6,324	6,189	-2.13%	73.12%
50 Baht Gold Futures	3,277	8,100	3,842	6,400	14,846	21,940	12,458	4,900	-60.67%	147.18%
New Products in 2010	1,717	9,058	3,485	5,909	17,283	23,096	17,259	9,402	-45.52%	427.55%
10 Baht Gold Futures ¹	1,716	9,056	3,485	5,907	17,279	23,090	17,259	9,402	-45.52%	427.74%
Interest Rate Futures ¹	1	2	-	2	4	6	-	-	n.a.	100.00%
New Products in 2011	-	593	-	451	374	450	204	402	97.06%	n.a.
Silver Futures ¹	-	330	-	451	374	450	204	139	-31.86%	n.a.
Brent Crude Oil	-	263	-	-	-	-	-	263	n.a.	n.a.
All Products²	18,676	42,718	27,226	35,099	61,616	74,816	63,791	50,531	-20.79%	128.73%

หมายเหตุ: New Products หมายถึง Product ใหม่ที่เริ่มซื้อขายในปีนั้นๆ

¹ คำนวณจากปริมาณการซื้อขาย / จำนวนวันที่ทำการนับจากวันเริ่มซื้อขายของตราสารนั้นๆ

² คำนวณจากผลรวมของปริมาณการซื้อขายรวมของตราสารอนุพันธ์แต่ละผลิตภัณฑ์ / จำนวนวันที่ทำการของแต่ละผลิตภัณฑ์

³ คำนวณจากปริมาณการซื้อขายเฉลี่ยรายวันของเดือนกันยายน 2554 และเดือนตุลาคม 2554

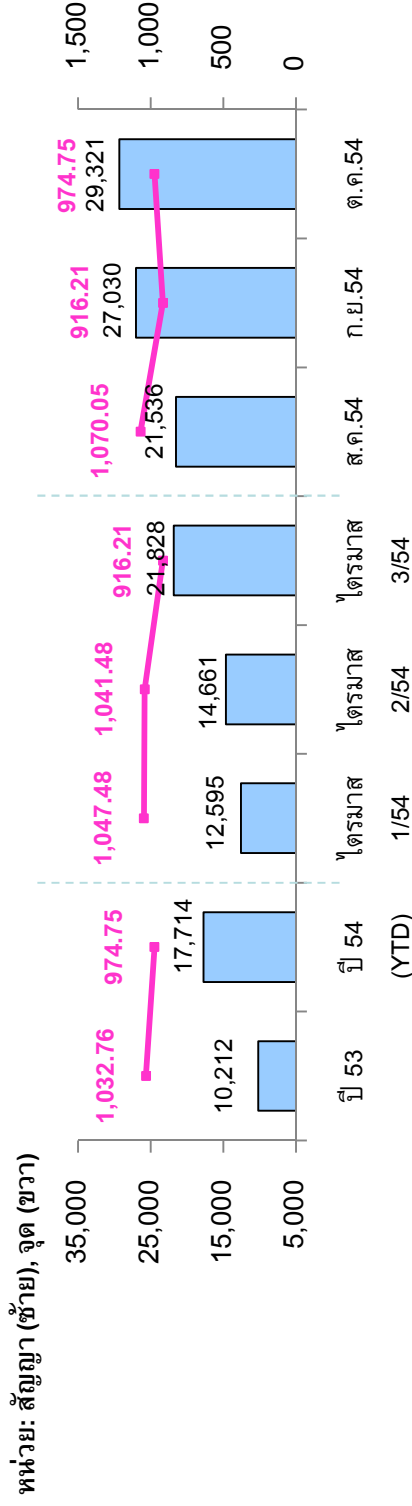
⁴ คำนวณจากปริมาณการซื้อขายเฉลี่ยรายวันของปี 2553 และ ในช่วง 10 เดือนแรกของปี 2554

ที่มา : SETSMART

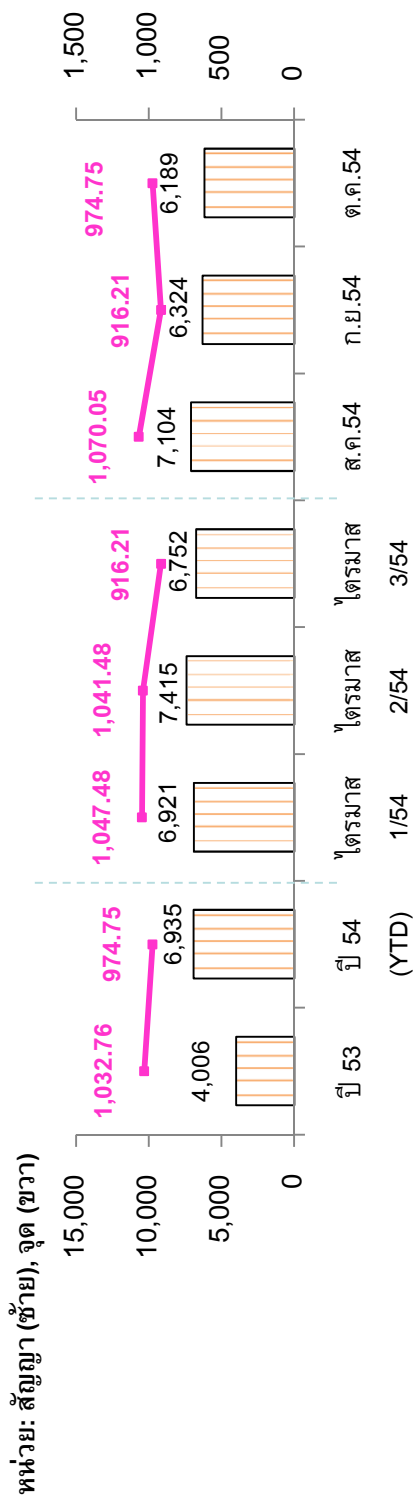


ในเดือนตุลาคม 2554 SET50 Index Futures มีปริมาณการซื้อขายเฉลี่ยรายวันอยู่ที่ 29,321 สัญญา สูงสุดนับตั้งแต่เริ่มซื้อขาย ขณะที่ Single Stock Futures มีปริมาณการซื้อขายเฉลี่ยรายวัน 6,189 สัญญา ลดลง 2.13% จากเดือนกันยายน 2554

ปริมาณสัญญาซื้อขายเฉลี่ยรายวันของ SET50 Index Futures SET50 Index Futures SET Index ณ สิ้นงวด



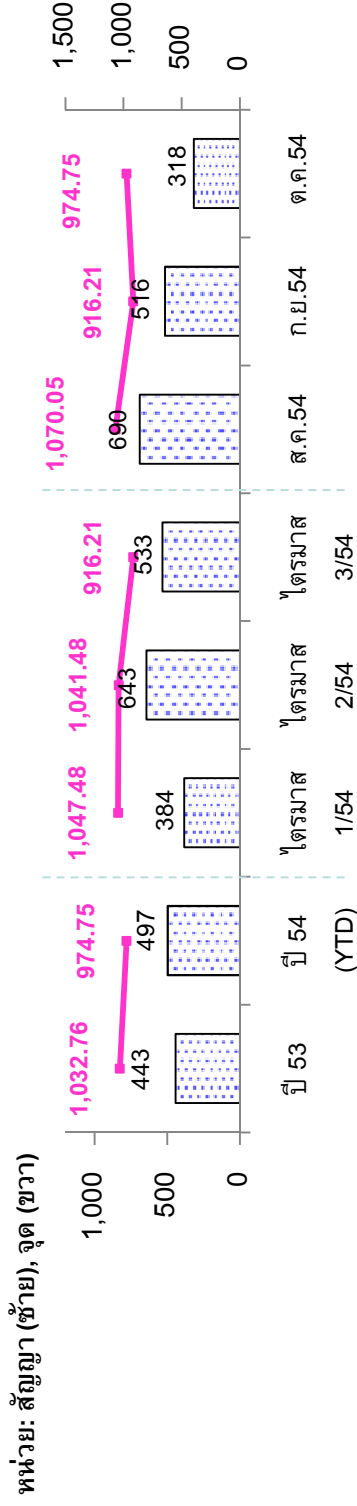
ปริมาณสัญญาซื้อขายเฉลี่ยรายวันของ Single Stock Futures Single Stock Futures SET Index ณ สิ้นงวด



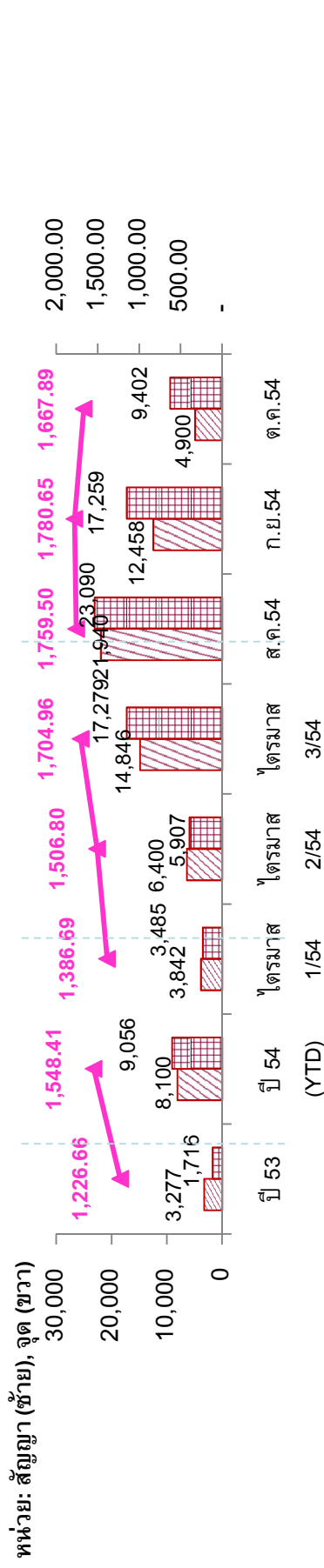


ในเดือนตุลาคม 2554 ปริมาณการซื้อขายเฉลี่ยรายวันของ SET50 Index Options และ Gold Futures ต่างปรับลดลงจากเดือนกันยายน 2554

ปริมาณสัญญาซื้อขายเฉลี่ยรายวันของ SET50 Index Options SET50 Index Options SET Index ณ สิ้นงวด



ปริมาณสัญญาซื้อขายเฉลี่ยรายวันของ Gold Futures



ในเดือนตุลาคม 2554 Silver Futures มีปริมาณการซื้อขายเฉลี่ยรายวัน 139 สัญญา ขณะที่ไม่มีการซื้อขาย Interest Rate Futures



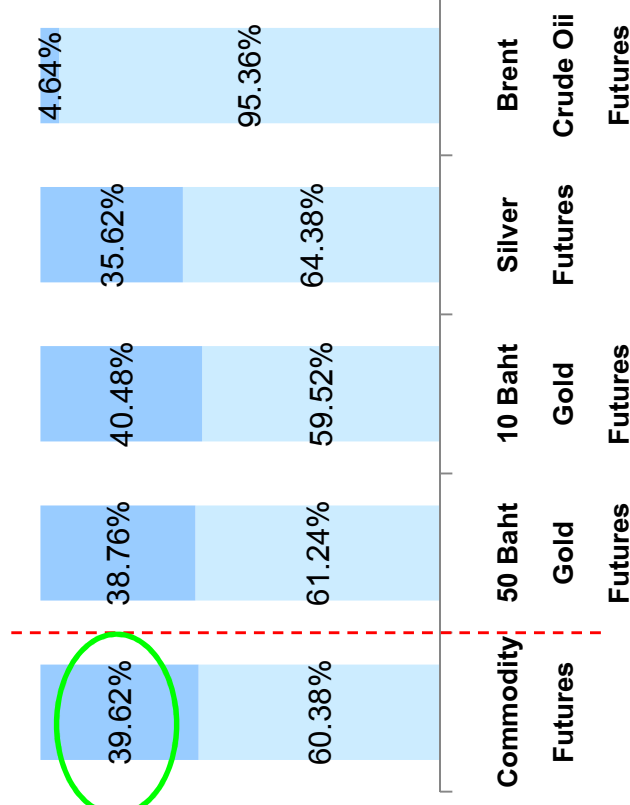
การซื้อขาย Commodity Futures ในช่วง Night Session ในช่วง 20 มิถุนายน 2554 ถึงสิ้นเดือนตุลาคม 2554 คิดเป็น 39.62% ของปริมาณการซื้อขายรวม สำหรับในเดือนตุลาคม 2554 การซื้อขายในช่วง Night Session ของ Commodity Futures มีสัดส่วนลดลงเป็น 38.53% จาก 40.78% ในเดือนก่อนหน้า ทั้งนี้ Brent Crude Oil Futures ซึ่งเริ่มซื้อขายในเดือนที่มีสัดส่วนการซื้อขายส่วนใหญ่อยู่ในช่วง Day Session ที่ 95.36% ของปริมาณการซื้อขายรวม

ปริมาณการซื้อขาย Commodity Futures

จำแนกตามช่วงเวลาซื้อขาย

หน่วย: ร้อยละ; ช่วงเวลา: 20 มิ.ย. - 31 ต.ค. 2554

- สัดส่วนปริมาณการซื้อขาย Night Session
- สัดส่วนปริมาณการซื้อขาย Day Session

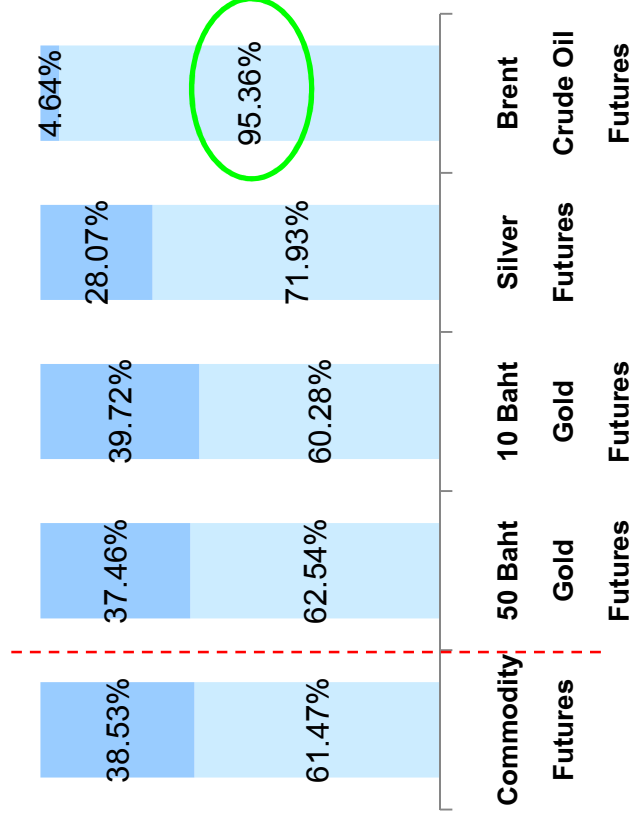


ปริมาณการซื้อขาย Commodity Futures

จำแนกตามช่วงเวลาซื้อขาย

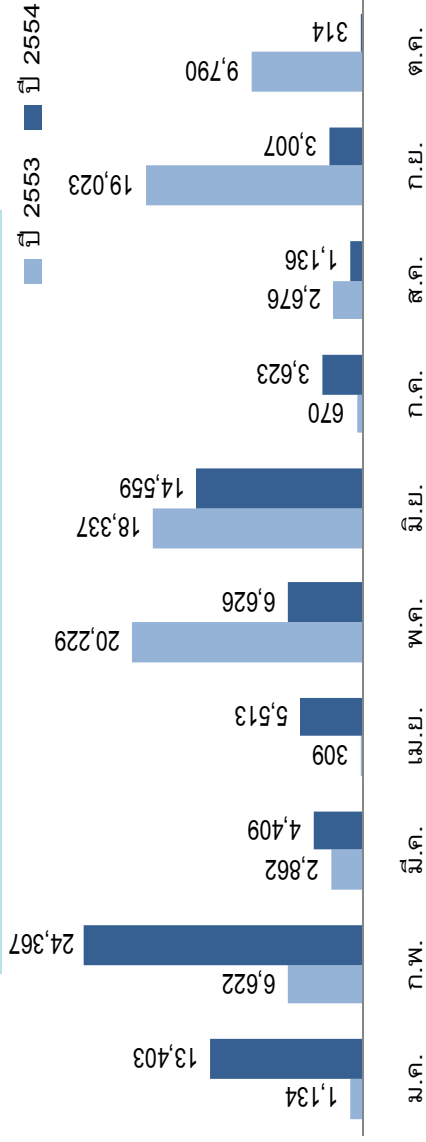
หน่วย: ร้อยละ; ช่วงเวลา: ต.ค.54

- สัดส่วนปริมาณการซื้อขาย Night Session
- สัดส่วนปริมาณการซื้อขาย Day Session

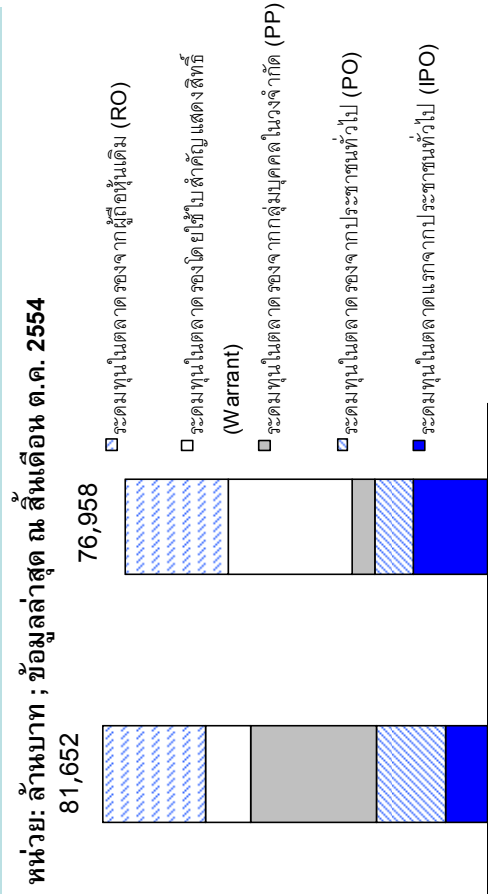


ในเดือนตุลาคม 2554 บริษัทจดทะเบียน (บจ.) ระดมทุนใหม่รูปตราสารทุนมูลค่า 314 ล้านบาท โดยมีเพียงเฉพาะระดมทุนในตลาดรองเท่านั้น ซึ่งเกิดจากการระดมทุนของ 2 บริษัท คือ บมจ. แกรนด์ คาแนล แลนด์ (GLAND) มูลค่า 296 ล้านบาท และ บมจ. ผลิตภัณฑ์ตราเพชร (DRT) มูลค่า 18 ล้านบาท

มูลค่าการระดมทุนในเดือนตุลาคม 2554 (รายเดือน)



มูลค่าระดมทุนในช่วง ม.ค. - ต.ค. (ตามประเภทการระดมทุน)



การระดมทุนในปี 2554 (รายอุตสาหกรรม)

