



สรุปภาวะตลาดหลักทรัพย์และการซื้อขายหลักทรัพย์ประจำไตรมาส 2/2554 และเดือนมิถุนายน 2554

ตลาดหลักทรัพย์ไทย (SET) ยังคงแสดงศักยภาพการเติบโตทั้งการซื้อขายหลักทรัพย์ และตราสารอนุพันธ์ใน 6 เดือนแรกของปี 2554 ด้วยมูลค่าการซื้อขายหลักทรัพย์เฉลี่ยรายวันเพิ่มขึ้นถึง 43.69% จากช่วงเดียวกันของปีก่อน และอยู่ในอันดับต้นของภูมิภาค ขณะที่ปริมาณการซื้อขายในตลาดอนุพันธ์ทำสถิติสูงสุดใหม่นับตั้งแต่เริ่มเปิดซื้อขาย ทั้งนี้ แม้จะได้รับผลกระทบจากปัจจัยลบภายในและภายนอกประเทศ ตลาดหลักทรัพย์ฯ ยังคงรักษาอัตราเงินปันผลตอบแทนสูงที่สุดในภูมิภาคต่อเนื่องเป็นเดือนที่ 8

มูลค่าหลักทรัพย์ตามราคาตลาด (market capitalization) รวมของตลาดหลักทรัพย์ฯ (SET) เพิ่มขึ้น 2.14% จากสิ้นปี 2553 มาอยู่ที่ 8,512,876 ล้านบาท ณ สิ้นเดือนมิถุนายน ตามการปรับตัวขึ้นของดัชนีตลาดหลักทรัพย์ฯ และจำนวนบริษัทจดทะเบียน ขณะที่ตลาดหลักทรัพย์ mai เพิ่มขึ้น 45.71% จากสิ้นปี 2553 มาอยู่ที่ 80,327 ล้านบาท โดยในช่วง 6 เดือนแรก ดัชนีหลักทรัพย์กลุ่มเทคโนโลยีมีการปรับตัวเพิ่มขึ้นสูงสุดเมื่อเทียบกับสิ้นปี 2553 ตามด้วยกลุ่มเกษตรและอาหาร สำหรับอุตสาหกรรมที่ปรับลดลงมีเพียง 2 กลุ่ม คือกลุ่มสินค้าอุตสาหกรรม และกลุ่มอสังหาริมทรัพย์และก่อสร้าง

จากปัจจัยลบทั้งภายในและภายนอกประเทศในช่วงไตรมาส 2/2554 ทำให้นักลงทุนต่างประเทศมีสถานะขายสุทธิในตลาดหลักทรัพย์ไทยในช่วง 6 เดือนแรก โดยขายสุทธิรวม 14,803 ล้านบาท โดยในเดือนพฤษภาคมการขายสุทธิของนักลงทุนต่างประเทศปรากฏทั่วทั้งภูมิภาค เนื่องจากความกังวลต่อการปรับลดอันดับความน่าเชื่อถือในระยะยาวของกรีซ ขณะที่เดือนมิถุนายน ความไม่แน่นอนทางการเมืองภายในประเทศไทยส่งผลให้นักลงทุนต่างประเทศขายสุทธิต่อเนื่อง และทำให้ดัชนีตลาดหลักทรัพย์ไทย ณ สิ้นเดือนมิถุนายน 2554 ปรับตัวลดลง 3.01% เมื่อเทียบกับสิ้นเดือนพฤษภาคม 2554 มาอยู่ที่ 1,041.48 จุด แต่เมื่อเทียบกับสิ้นปี 2553 ดัชนีตลาดหลักทรัพย์ฯ ยังคงปรับเพิ่มขึ้น 0.84%

สรุปตัวเลขที่สำคัญ

ภาวะตลาดหลักทรัพย์ไทย

- มูลค่าหลักทรัพย์ตามราคาตลาด (market capitalization) ของ SET อยู่ที่ 8,512,876 ล้านบาท ณ สิ้นมิถุนายน 2554 เพิ่มขึ้น 2.14% จากสิ้นปี 2553 ขณะที่ของ mai อยู่ที่ 80,327 ล้านบาท เพิ่มขึ้น 45.71% จากสิ้นปี 2553
- อัตราส่วนระหว่างราคาหลักทรัพย์ต่อกำไรสุทธิคาดการณ์ต่อหุ้น (forward P/E ratio) ของตลาดหลักทรัพย์ไทย (SET) ณ สิ้นเดือนมิถุนายน 2554 อยู่ที่ระดับ 11.67 เท่า เพิ่มขึ้นเล็กน้อยเมื่อเทียบกับ 11.49 เท่า ณ สิ้นเดือนมิถุนายน 2553
- อัตราเงินปันผลตอบแทนของ SET ทรงตัวในระดับสูงที่ 3.70% ซึ่งสูงที่สุดในภูมิภาคต่อเนื่องเป็นเดือนที่ 8 แม้จะลดลงเล็กน้อยจาก 3.91% ในเดือนมิถุนายน 2553 ในขณะที่ mai มีอัตราเงินปันผลตอบแทนอยู่ที่ระดับ 2.80% ลดลงจาก 5.08% ในเดือนมิถุนายน 2553
- มูลค่าซื้อขายเฉลี่ยรายวันของ SET และ mai ในช่วง 6 เดือนแรกของปี 2554 อยู่ที่ 30,807.93 ล้านบาท เพิ่มขึ้น 43.69% จากช่วงเดียวกันของปีก่อน และอยู่ในอันดับต้นของภูมิภาค
- ในช่วง 6 เดือนแรก มีสัดส่วนมูลค่าการซื้อขายหลักทรัพย์ในกลุ่มหลักทรัพย์ขนาดใหญ่ใกล้เคียงกับช่วงเดียวกันของปีก่อน โดยสัดส่วนการซื้อขายในกลุ่ม SET10 และ SET11-30 อยู่ที่ระดับ 39% และ 27% ของมูลค่าการซื้อขายรวม ในขณะที่สัดส่วนการซื้อขายในกลุ่ม SET31-50 ลดลงเหลือ 7% จาก 10% ในช่วงเดียวกันปีก่อน และ NON-SET50 เพิ่มขึ้นเป็น 27% จาก 24%
- ในช่วง 6 เดือนแรกของปี 2554 นักลงทุนต่างประเทศมีสัดส่วนมูลค่าการซื้อขายอยู่ที่ 23.43% ซึ่งเป็นสัดส่วนสูงสุด

นับตั้งแต่ปี 2552 ขณะที่นักลงทุนบุคคลในประเทศเป็นผู้ซื้อสุทธิ 17,769.70 ล้านบาท มีสัดส่วนมูลค่าการซื้อขายอยู่ที่ 56.08%

- ดัชนีหลักทรัพย์กลุ่มเทคโนโลยีปรับตัวเพิ่มขึ้นสูงสุด คิดเป็น 11.57% เมื่อเทียบกับสิ้นปี 2553 ตามด้วยกลุ่มเกษตรและอาหารที่ปรับเพิ่ม 4.50% สำหรับอุตสาหกรรมที่ปรับลดลงมีเพียง 2 กลุ่ม คือกลุ่มสินค้าอุตสาหกรรม และกลุ่มอสังหาริมทรัพย์และก่อสร้าง โดยปรับลดลง 11.77% และ 1.07% ตามลำดับ

ภาวะตลาดอนุพันธ์

- ในช่วง 6 เดือนแรกของปี 2554 มีปริมาณการซื้อขายเฉลี่ยรายวัน 30,997 สัญญา เพิ่มขึ้น 90.19% เมื่อเทียบกับช่วงเดียวกันของปีก่อน โดย SET50 Index Futures Single Stock Futures Gold Futures ขนาด 50 บาท และ Gold Futures ขนาด 10 บาท ทำสถิติปริมาณการซื้อขายเฉลี่ยรายวันสูงสูดนับจากเริ่มซื้อขายเช่นกัน
- ในไตรมาส 2/2554 ปริมาณการซื้อขายเฉลี่ยรายวันเพิ่มขึ้นต่อเนื่องตลอด 3 เดือน และสูงที่สุดในเดือนมิถุนายน 2554 ด้วยปริมาณการซื้อขายเฉลี่ยรายวัน 37,195 สัญญา เนื่องจากการเพิ่มหลักทรัพย์อ้างอิงสำหรับ Single Stock Futures การเริ่มซื้อขาย Silver Futures การขยายเวลาซื้อขาย Gold Futures และ Silver Futures ในช่วงกลางคืน

ตารางแนบ 1 สถิติที่สำคัญของตลาดหลักทรัพย์แห่งประเทศไทย

	ปี 2553	ม.ค. - มิ.ย.53	ก.ค. - ธ.ค.53	ม.ค. - มิ.ย.54	ไตรมาส 1/2554	ไตรมาส 2/2554	เม.ย.2554	พ.ค.54	มิ.ย.54
ข้อมูลตลาด SET									
ดัชนีตลาด (SET Index)	1,032.76	797.31	1,032.76	1,041.48	1,047.48	1,041.48	1,093.56	1,073.83	1,041.48
อัตราเงินปันผลตอบแทนของตลาด (Dividend Yield) (%)	2.92	3.78	2.92	3.75	3.54	3.75	3.39	3.62	3.75
Historical P/E ของตลาด (เท่า) ^{1/}	15.35	12.45	15.35	13.36	14.25	13.36	15.15	13.77	13.36
P/BV ของตลาด (เท่า)	2.04	1.60	2.04	1.96	2.02	1.96	2.12	2.02	1.96
มูลค่าการซื้อขาย (ล้านบาท) ^{AC}	6,937,889.87	2,493,777.78	4,444,112.10	3,588,128.49	1,910,109.89	1,678,018.59	596,945.75	573,862.35	507,210.49
มูลค่าการซื้อขายเฉลี่ยต่อวัน	28,668.97	21,133.71	35,839.61	30,152.34	30,808.22	29,438.92	35,114.46	31,881.24	23,055.02
หลักทรัพย์จดทะเบียน (หลักทรัพย์)	623	590	623	693	669	693	668	690	693
บริษัทที่เข้าจดทะเบียนใหม่ ^{AC}	4	1	3	3	1	2	-	2	-
มูลค่าหลักทรัพย์ของบริษัทที่เข้าจดทะเบียนใหม่ (ล้านบาท) ^{2/}	50,279	44,210	5,435	20,470	0	20,470	0	20,470	0
มูลค่าการระดมทุนของหลักทรัพย์จดทะเบียนเข้าใหม่ (ล้านบาท) ^{3/}	6,220	4,692	1,336	3,385	0	3,385	0	3,385	0
บริษัทจดทะเบียนที่ถูกเพิกถอน ^{AC}	5	1	4	2	2	-	-	-	-
มูลค่าหลักทรัพย์ (Market Capitalization) (ล้านบาท)	8,334,684.11	6,438,317.41	8,334,684.11	8,512,876.08	8,488,104.73	8,512,876.08	8,860,111.13	8,741,716.09	8,512,876.08
ข้อมูลตลาด mai									
ดัชนีตลาด mai	272.79	230.84	272.79	304.27	279.53	304.27	293.83	295.93	304.27
อัตราเงินปันผลตอบแทนของตลาด (Dividend Yield) (%)	3.11	3.95	3.11	2.75	3.89	2.75	3.09	2.89	2.75
Historical P/E ของตลาด	18.39	18.86	18.39	20.28	16.67	20.28	21.24	19.65	20.28
P/BV ของตลาด	2.08	1.72	2.08	2.70	2.02	2.70	2.57	2.57	2.70
มูลค่าการซื้อขาย (ล้านบาท) ^{AC}	96,057.57	36,240.88	59,816.69	78,014.81	25,878.34	52,136.47	15,353.80	14,051.77	22,730.90
มูลค่าการซื้อขายเฉลี่ยต่อวัน	396.93	307.13	482.39	655.59	417.39	914.67	903.16	780.65	1,033.22
หลักทรัพย์จดทะเบียน (หลักทรัพย์)	84	77	84	87	84	87	84	84	87
บริษัทที่เข้าจดทะเบียนใหม่ ^{AC}	7	2	5	3	1	2	-	-	2
มูลค่าหลักทรัพย์ของบริษัทที่เข้าจดทะเบียนใหม่ (ล้านบาท) ^{2/}	3,533	730	2,087	797	128	669	0	0	669
มูลค่าการระดมทุนของหลักทรัพย์จดทะเบียนเข้าใหม่ (ล้านบาท) ^{3/}	829	166	523	219	32	187	0	0	187
บริษัทจดทะเบียนที่ถูกเพิกถอน ^{AC}	1	-	-	-	-	-	-	-	-
มูลค่าหลักทรัพย์ (Market Capitalization) (ล้านบาท)	55,128.36	43,200.28	55,128.36	80,326.78	55,969.12	80,326.78	71,226.51	76,510.39	80,326.78

ตารางแนบ 1 สถิติที่สำคัญของตลาดหลักทรัพย์แห่งประเทศไทย

	ปี 2553	ม.ค. - มิ.ย.53	ก.ค. - ธ.ค.53	ม.ค. - มิ.ย.54	ไตรมาส 1/2554	ไตรมาส 2/2554	เม.ย.2554	พ.ค.54	มิ.ย.54
ข้อมูลตลาด SET & mai									
สัดส่วนมูลค่าการซื้อขายจำแนกตามนักลงทุน ^{AC}	100.00%	100.00%	100.00%	100.00%	100.00%	100.00%	100.00%	100.00%	100.00%
นักลงทุนรายย่อย	61.99%	56.99%	64.80%	56.08%	54.97%	57.33%	59.84%	56.68%	55.14%
นักลงทุนต่างประเทศ	18.40%	21.92%	16.42%	23.43%	24.07%	22.71%	21.22%	22.85%	24.28%
นักลงทุนสถาบันในประเทศ	7.59%	7.45%	7.66%	8.77%	9.54%	7.92%	7.65%	8.32%	7.80%
บริษัทหลักทรัพย์	12.02%	13.64%	11.11%	11.71%	11.42%	12.04%	11.29%	12.16%	12.78%
มูลค่าซื้อขายสุทธิ (Net Buying Position) ^{AC}									
นักลงทุนรายย่อย	-65,515.56	17,704.66	-83,220.22	17,769.70	-1,541.70	19,311.40	-14,757.89	12,535.14	21,534.15
นักลงทุนต่างประเทศ	81,414.66	-17,534.26	98,948.91	-14,803.05	-710.70	-14,092.35	29,543.27	-16,697.75	-26,937.87
นักลงทุนสถาบันในประเทศ	-15,480.55	-819.28	-14,661.27	-4,947.81	-507.00	-4,440.81	-15,768.91	3,505.44	7,822.66
บริษัทหลักทรัพย์	-418.55	648.87	-1,067.42	1,981.16	2,759.40	-778.23	983.54	657.17	-2,418.94
มูลค่าการซื้อขายเฉลี่ยต่อวัน	29,065.90	21,440.84	36,322.01	30,807.93	31,225.61	30,353.60	36,017.62	32,661.90	24,088.25
มูลค่าหลักทรัพย์ (Market Capitalization) (ล้านบาท)	8,389,812.47	6,481,517.69	8,389,812.47	8,593,202.86	8,544,073.85	8,593,202.86	8,931,337.64	8,818,226.48	8,593,202.86

หมายเหตุ:

- 1/ Historical P/E คำนวณจาก ราคาตลาดต่อหุ้น / กำไรสุทธิต่อหุ้นประจำงวด 12 เดือนของหุ้น
- 2/ คำนวณจากราคาเสนอขายต่อประชาชนครั้งแรก (IPO Price) * จำนวนหุ้นจดทะเบียน
- 3/ คำนวณจากราคาเสนอขายต่อประชาชนครั้งแรก (IPO Price) * จำนวนหุ้นจดทะเบียนที่เสนอขาย

AC/ หมายถึง คำนวณจากมูลค่าสะสมในช่วงเวลานั้นๆ และสำหรับข้อมูลที่ไม่ระบุ หมายถึง ข้อมูล ณ สิ้นระยะเวลานั้นๆ

ที่มา: ตลาดหลักทรัพย์แห่งประเทศไทย



ตลาดหลักทรัพย์แห่งประเทศไทย
The Stock Exchange of Thailand

แถลงข่าวสรุปภาวะตลาดหลักทรัพย์และการซื้อขายหลักทรัพย์
ประจำไตรมาส 2/2554 และเดือนมิถุนายน 2554
14 กรกฎาคม 2554

หัวข้อของการนำเสนอ

- พัฒนาการในรอบ 6 เดือนแรกของปี 2554 ของกลุ่มตลาดหลักทรัพย์แห่งประเทศไทย
- สภาพภาพรวมตลาดหลักทรัพย์ไทยเทียบกับต่างประเทศ
- สภาพภาวะตลาดหลักทรัพย์ไทย
 - ดัชนีตลาดหลักทรัพย์ และ มูลค่าหลักทรัพย์ตามราคาตลาด
 - มูลค่าการซื้อขาย
 - Net Buying Position แยกตามประเภทนักลงทุน
 - สัดส่วนมูลค่าการซื้อขาย แยกตามกลุ่มหลักทรัพย์และหมวดอุตสาหกรรม
 - ปริมาณการซื้อขายตราสารอนุพันธ์ (TFEX)
- ข้อมูลการระดมทุนของบริษัทจดทะเบียน

สถานการณ์เศรษฐกิจโลกในช่วง 6 เดือนแรกของปี 2554 เติบโตปัจจัยลบหลายด้าน ตัวเลขทางเศรษฐกิจสะท้อนความเปราะบางทั้งในภาคเศรษฐกิจจริง และภาคการคลังทั้งในสหรัฐอเมริกา และยุโรป นอกจากนี้ภัยธรรมชาติในญี่ปุ่นยังสร้างความเสียหายอย่างร้ายแรงต่อเครือข่ายการผลิตในวงกว้าง ส่วนประเทศไทยได้รับแรงกดดันจากความไม่แน่นอนทางการเมืองก่อนการเลือกตั้ง

เหตุการณ์ที่มีนัยสำคัญต่อตลาดทุนโลก และตลาดทุนไทยในช่วง 6 เดือนแรกของปี 2554

- ตัวเลขทางเศรษฐกิจของสหรัฐอเมริกาไม่แสดงถึงแนวโน้มการฟื้นตัวของเศรษฐกิจอย่างชัดเจน ประกอบกับ S&P ประกาศลดมุมมองความน่าเชื่อถือถาวรหนี้ของสหรัฐอเมริกาในเดือนเมษายน 2554 เนื่องจากกังวลต่อแนวทางการลดการขาดดุลงบประมาณ
- ปัญหาการจลาจลในตะวันออกกลาง และแอฟริกาเหนือที่ขยายวงกว้าง ทำให้ราคาน้ำมันดิบสูงขึ้นอย่างรวดเร็วในเดือนกุมภาพันธ์ซึ่งเพิ่มความเสี่ยงให้กับการลงทุนในตลาดทุนส่งผลให้เงินลงทุนในตลาดทุนไหลออกไปสู่สินทรัพย์ที่มีความเสี่ยงต่ำกว่าโดยเฉพาะทองคำ
- ความผันผวนของสภาพภูมิอากาศส่งผลให้ราคาสินค้าเกษตรปรับสูงขึ้นมาก
- ผลกระทบจากสึนามิในญี่ปุ่นทำให้ดัชนีหลักทรัพย์ทั่วโลกปรับลดลง และได้ส่งผลกระทบต่อห่วงโซ่การผลิตภาคอุตสาหกรรมโดยเฉพาะในเอเชียตะวันออก
- วิกฤตการณ์หนี้สาธารณะในยุโรปรุนแรงขึ้นโดยใช้เวลาในการตกลงกรอบความช่วยเหลือกรีซ ในขณะที่เดียวกันความกังวลต่อความสามารถในการชำระหนี้ได้เริ่มแผ่ขยายไปยังประเทศอื่นในยุโรป
- การขยายตัวของอุปสงค์ภายในประเทศ และการเพิ่มขึ้นของราคาสินค้าโภคภัณฑ์กดดันให้อัตราเงินเฟ้อในประเทศตลาดเกิดใหม่ปรับตัวเพิ่มขึ้นต่อเนื่องส่งผลให้แนวโน้มอัตราดอกเบี้ยนโยบายยังคงอยู่ในทิศทางขาขึ้น
- ตลาดหลักทรัพย์ไทยถูกกดดันจากความไม่แน่นอนของผลการเลือกตั้ง นักวิเคราะห์ต่างชาติหลายแห่งปรับลดน้ำหนักการลงทุนในไทยด้วยเหตุผลด้านการเมืองทำให้นักลงทุนต่างประเทศขายสุทธิในตลาดหลักทรัพย์ไทย

พัฒนาการในรอบ 6 เดือนแรกของปี 2554 ของกลุ่มตลาดหลักทรัพย์แห่งประเทศไทย

ตลาดหลักทรัพย์ไทย และตลาด mai

- ดัชนีตลาดหลักทรัพย์ของ SET ทำสถิติสูงสุดในรอบ 15 ปี ที่ระดับ 1,109.92 จุด ณ วันที่ 21 เม.ย. 2554 และมูลค่าหลักทรัพย์ตามราคาตลาด (market capitalization) ในเดือน เม.ย. 2554 ที่ระดับ 8.86 ล้านล้านบาทเป็นสถิติสูงสุดนับตั้งแต่ตลาดหลักทรัพย์ฯ เริ่มซื้อขาย
- ดัชนีตลาดหลักทรัพย์ของ mai และมูลค่าหลักทรัพย์ตามราคาตลาดทำสถิติสูงสุดใหม่อย่างต่อเนื่อง โดย ณ สิ้นเดือน มิ.ย. 2554 ดัชนีฯ อยู่ที่ระดับ 304.3 จุด และมูลค่าหลักทรัพย์ตามราคาตลาดที่ระดับ 80.3 พันล้านบาทซึ่งสูงสุดนับตั้งแต่ตลาด mai เริ่มซื้อขาย
- เปิดตัวดัชนี SET High Dividend 30 Index (SETHD) กำหนดจาก 30 หลักทรัพย์ ที่มีการจ่ายเงินปันผลสูงอย่างต่อเนื่อง โดยเริ่มเผยแพร่ตั้งแต่ 4 ก.ค. 2554 เป็นต้นไป

ดัชนี ตลาดหลักทรัพย์และมูลค่าหลักทรัพย์ตามราคาตลาด

ข้อมูล ณ สิ้นเดือน

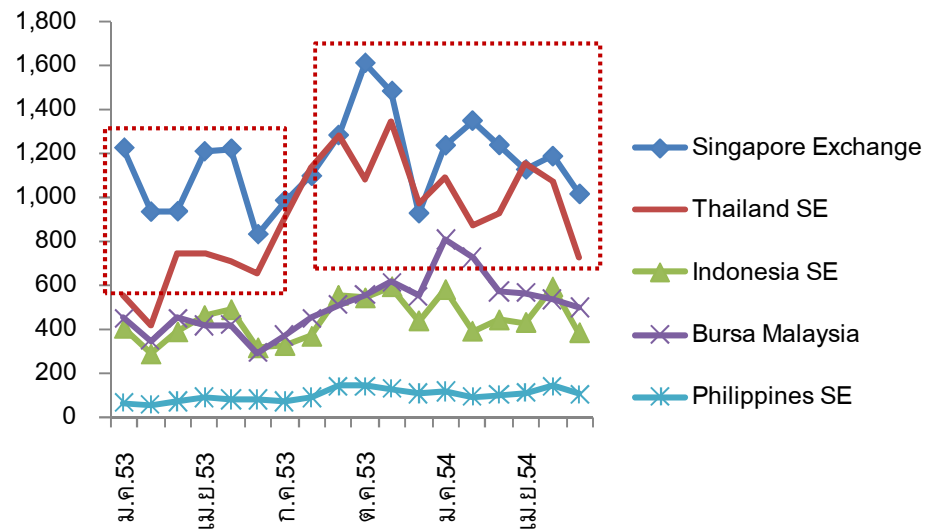
	ดัชนีตลาดหลักทรัพย์		มูลค่าหลักทรัพย์ตามราคาตลาด	
	SET	mai	(ล้านบาท)	(พันล้านบาท)
			SET	mai
ม.ค. 54	964.1	265.1	7.81	54.15
ก.พ. 54	987.9	263.6	8.00	51.15
มี.ค. 54	1047.5	279.5	8.49	55.97
เม.ย. 54	1093.6	293.8	8.86	71.23
พ.ค. 54	1073.8	295.9	8.74	76.51
มิ.ย. 54	1041.5	304.3	8.51	80.33

พัฒนาการในรอบ 6 เดือนแรกของปี 2554 ของกลุ่มตลาดหลักทรัพย์แห่งประเทศไทย

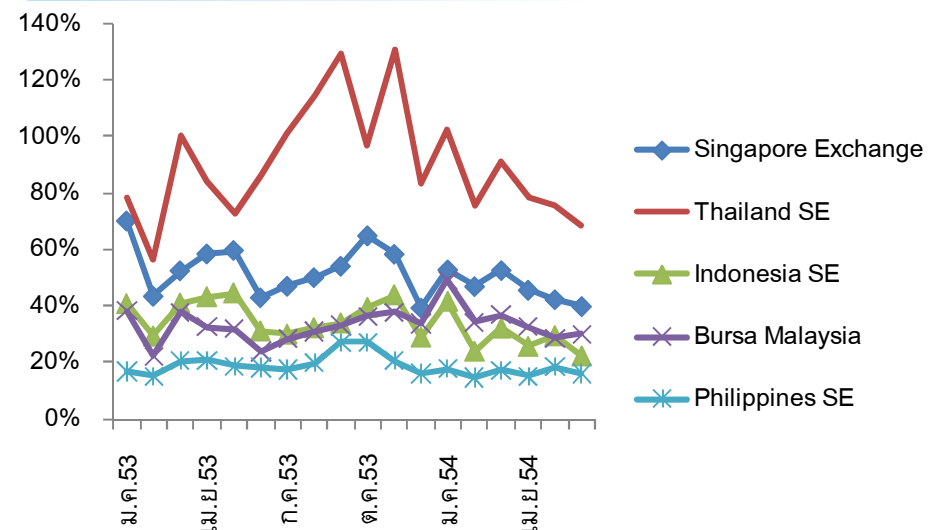
ตลาดหลักทรัพย์ไทย และตลาด mai

- สภาพคล่องของตลาดหลักทรัพย์ไทยหาวัดโดยสัดส่วนมูลค่าการซื้อขายหลักทรัพย์ต่อมูลค่าหลักทรัพย์ตามราคาตลาด (**Share turnover velocity**) สูงที่สุดในภูมิภาคเอเชียตะวันออกเฉียงใต้
- มูลค่าการซื้อขายเฉลี่ยต่อวันสูงขึ้นและใกล้เคียงกับตลาดหลักทรัพย์สิงคโปร์ซึ่งเป็นศูนย์กลางการเงินของภูมิภาค
- มูลค่าการซื้อขายเฉลี่ยต่อวันรวมของ SET และ MAI ในช่วง 6 เดือนแรกของปี 2554 ที่ระดับ 30,807.93 ล้านบาท เพิ่มขึ้น 43.69% จากช่วงเดียวกันของปีก่อน
- จำนวนบัญชี Internet ที่มีการซื้อขายเฉลี่ยต่อเดือนในช่วง 5 เดือนแรกของปี 2554 อยู่ที่ 76,491 บัญชี เพิ่มขึ้น 52.40% จากช่วงเดียวกันของปีก่อน และจำนวนบัญชี Internet ที่มีการซื้อขายในเดือนพฤษภาคม 2554 จำนวน 80,896 บัญชี เป็นระดับสูงที่สุดนับตั้งแต่มีการซื้อขายทาง Internet

มูลค่าการซื้อขายเฉลี่ยต่อวัน (ล้านบาทสหรัฐต่อวัน)



Share turnover velocity



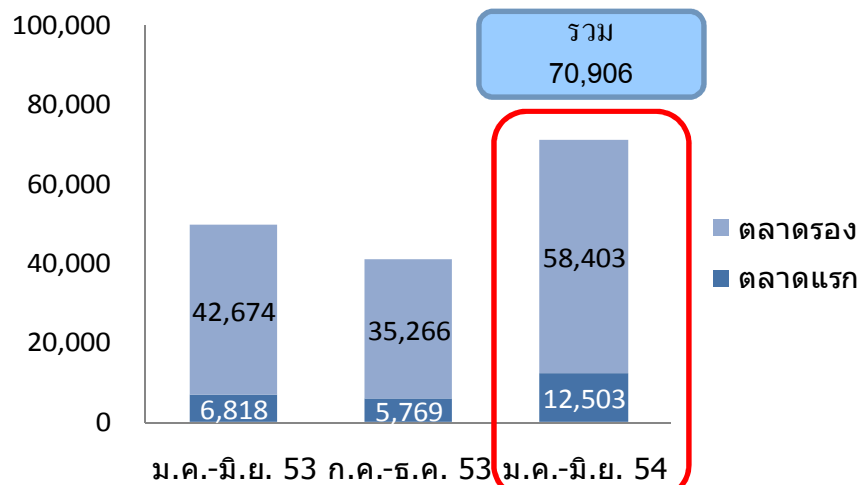
พัฒนาการในรอบ 6 เดือนแรกของปี 2554 ของกลุ่มตลาดหลักทรัพย์แห่งประเทศไทย ตลาดหลักทรัพย์ไทย และตลาด mai (ต่อ)

- บริษัทจดทะเบียนระดมทุนผ่านตลาดหลักทรัพย์ฯ ในช่วง 6 เดือนแรกของปี 2554 อยู่ที่ 70,906 ล้านบาท เพิ่มขึ้น 43.27% จากช่วงเดียวกันของปีก่อน
- มีบริษัทจดทะเบียนใหม่ (IPO) รวมของ SET และ mai จำนวน 5 บริษัท และมีกองทุนอสังหาริมทรัพย์จดทะเบียนใหม่ 4 กองทุน โดยมีมูลค่าระดมทุนรวม 12,503 ล้านบาท และคิดเป็นมูลค่า market cap. รวม 47,545 ล้านบาท

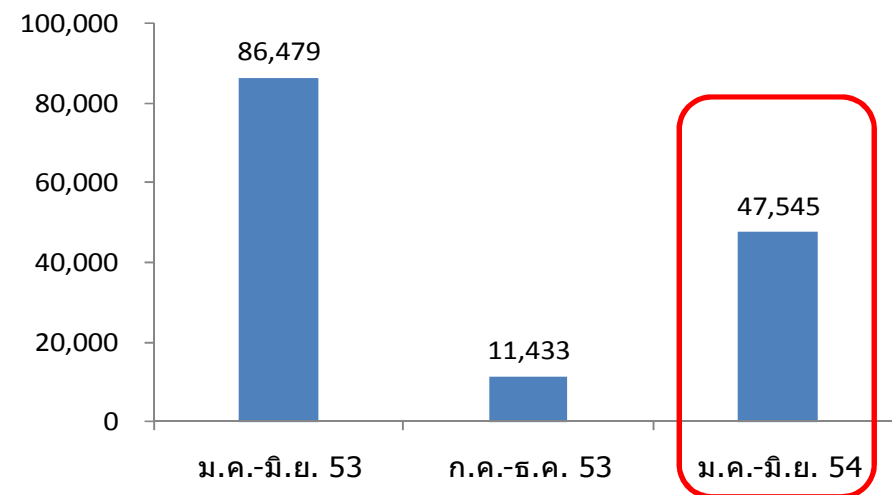
จำนวนบริษัทจดทะเบียนใหม่

	ม.ค.-มิ.ย.	ก.ค.-ธ.ค.	ม.ค.-มิ.ย.
	53	53	54
บริษัทเข้าจดทะเบียนใน SET	1	3	2
บริษัทเข้าจดทะเบียนใน mai	2	5	3
กองทุนอสังหาริมทรัพย์	1	3	4
รวม	4	11	9

มูลค่าการระดมทุนของบริษัทจดทะเบียน (ล้านบาท)



มูลค่า market cap ของบริษัทจดทะเบียนเข้าใหม่ (ล้านบาท)



- หมายเหตุ: 1. มูลค่าระดมทุนของบริษัทจดทะเบียนในตลาดแรก คือ มูลค่าเงินที่บริษัทเข้าจดทะเบียนใหม่ได้รับจากการขายหุ้นออกใหม่
2. มูลค่าระดมทุนของบริษัทจดทะเบียนในตลาดรอง คือ มูลค่าเงินที่บริษัทจดทะเบียนซึ่งอยู่ในตลาดหลักทรัพย์แล้วได้รับจากการขายหุ้นออกใหม่
3. มูลค่า market capitalization ของบริษัทจดทะเบียนเข้าใหม่ คือ มูลค่าหลักทรัพย์ตามราคาตลาดของบริษัทจดทะเบียนเข้าใหม่
ซึ่งเกิดจากราคาเสนอขายหลักทรัพย์ x จำนวนหลักทรัพย์จดทะเบียนทั้งหมดของบริษัท

พัฒนาการในรอบ 6 เดือนแรกของปี 2554 ของกลุ่มตลาดหลักทรัพย์แห่งประเทศไทย ตลาดอนุพันธ์

- ปริมาณการซื้อขายเฉลี่ยต่อวันในตลาดตราสารอนุพันธ์เพิ่มขึ้นเป็น 30,997 สัญญาในช่วง 6 เดือนแรกของปี 2554 และทำสถิติสูงสุดในเดือน มิ.ย. 2554 ที่ระดับ 37,195 สัญญา โดยเป็นผลจาก **Metal Futures, Single Stock Futures และ SET50 Index Futures**
- เริ่มซื้อขาย **Silver futures** ในเดือน มิ.ย. 2554 โดยมีปริมาณการซื้อขายเฉลี่ยต่อวัน 451 สัญญาในเดือนแรก
- ตั้งแต่วันที่ 20 มิ.ย. 2554 ตลาดอนุพันธ์เปิดให้ซื้อขาย **commodity futures** ในช่วงกลางคืน ให้คาบเกี่ยวกับเวลาซื้อขายของตลาด **CME Group** โดยปริมาณการสัญญาซื้อขายในช่วงกลางคืนตั้งแต่วันที่ 20 - 30 มิ.ย. 2554 คิดเป็น 46% ของการซื้อขาย **Metal futures** รวมในช่วงเวลาดังกล่าว

ปริมาณการซื้อขายเฉลี่ยต่อวัน (สัญญา)

	ม.ค. – มิ.ย.	ก.ค. – ธ.ค.	ม.ค. – มิ.ย.
	53	53	54
Existing Products	16,298	20,937	30,964
SET50 Index Futures	10,682	9,764	13,585
SET50 Index Options	555	337	508
Single Stock Futures	1,956	5,956	7,158
50 Baht Gold Futures	3,105	3,440	5,067
10 Baht Gold Futures	NA	1,716	4,645
Interest Rate Futures	NA	1	1
New Products in 2011	NA	NA	451
Silver Futures	NA	NA	451
All Products	16,298	20,937	30,997

ปริมาณการซื้อขาย metal futures แบ่งตามช่วงเวลา (สัญญา)

ข้อมูลในช่วง 20 – 30 มิ.ย. 2554

เวลาซื้อขาย	สัญญา	สัดส่วน
ช่วงกลางวัน	94,384	54%
ช่วงกลางคืน	79,510	46%
รวม	173,894	100%

พัฒนาการในรอบ 6 เดือนแรกของปี 2554 ของกลุ่มตลาดหลักทรัพย์แห่งประเทศไทย

การสร้างเครือข่ายกับตลาดต่างประเทศ

ETF ไทยในต่างประเทศ

- **Nomura Asset Management** ประเทศญี่ปุ่นจัดตั้งกองทุน ETF ที่ลงทุนในหุ้นไทยเมื่อ 12 พ.ค. 2554 โดยเป็น ETF ไทยกองแรกนอกประเทศไทยที่อ้างอิงดัชนี SET50

ความคืบหน้า ASEAN linkage

- การพัฒนาแผนการตลาดและการสร้างแบรนด์ของตลาดหลักทรัพย์อาเซียน : 8 เม.ย. 54 ตลาดหลักทรัพย์อาเซียนทั้ง 7 แห่งได้ร่วมเปิดตัวแบรนด์ตลาดหลักทรัพย์อาเซียนและแผนการตลาดซึ่งประกอบด้วย ASEAN Brand Identity ASEAN Exchanges Website และ ASEAN Stars
- การเชื่อมโยงกระดานซื้อขายระหว่างตลาดหลักทรัพย์อาเซียน: 14 มิ.ย. 54 ตลาดหลักทรัพย์อาเซียน 4 แห่ง ได้แก่ ตลาดหลักทรัพย์เบอร์ชามาลาเซีย ตลาดหลักทรัพย์ฟิลิปปินส์ ตลาดหลักทรัพย์สิงคโปร์ และตลาดหลักทรัพย์แห่งประเทศไทย ได้ลงนามสัญญาจ้าง SunGard เป็นผู้พัฒนาระบบงานเชื่อมโยงระบบการซื้อขายหลักทรัพย์ระหว่างตลาดหลักทรัพย์ในอาเซียน โดยมีกำหนดเริ่มการซื้อขายจริงในไตรมาส 1 ของปี 2555

ETF ไทยที่จดทะเบียนในต่างประเทศ

ข้อมูล ณ 7 ก.ค. 2554; หน่วย: ล้านบาท

ETF ไทยที่จดทะเบียนในต่างประเทศ	ขนาดสินทรัพย์ / วันจัดตั้ง
ETF ที่อ้างอิง SET50	
NEXT FUNDS Thai Stock SET50 - ญี่ปุ่น	728.26 พ.ค. 2554
ETF ที่อ้างอิง MSCI Thailand	
iShares MSCI Thailand investable market index fund - สหรัฐอเมริกา - เม็กซิโก	18,691.90 มี.ค. 2551 ก.ย. 2551
db x-trackers MSCI Thailand TRN index fund - สิงคโปร์ - อังกฤษ - อิตาลี	788.94 มิ.ย. 2553 พ.ย. 2553 เม.ย. 2554

ในช่วง 6 เดือนแรกของปี 2554 นักลงทุนต่างประเทศขายสุทธิในตลาดหลักทรัพย์ไทยเพียงแห่งเดียว เนื่องจากปัจจัยลบทั้งภายในและภายนอกประเทศในไตรมาส 2/2554 โดยในเดือนพฤษภาคม 2554 นักลงทุนต่างประเทศขายสุทธิในตลาดหลักทรัพย์ส่วนใหญ่ในภูมิภาค เนื่องจากความกังวลต่อความสามารถในการชำระหนี้ของกรีซ และในเดือนมิถุนายน 2554 ความไม่แน่นอนทางการเมืองภายในประเทศไทยทำให้นักลงทุนต่างประเทศขายสุทธิต่อเนื่อง

มูลค่าการซื้อขายหลักทรัพย์สุทธิของนักลงทุนต่างประเทศในตลาดหลักทรัพย์ที่สำคัญในภูมิภาค

หน่วย : ล้านเหรียญ สหรัฐ.

	มูลค่าซื้อขายสุทธิ (รายปี)		มูลค่าซื้อขายสุทธิ (รายครึ่งปี)			มูลค่าซื้อขายสุทธิ (รายไตรมาส)		มูลค่าซื้อขายสุทธิ (รายเดือน)					
	2552	2553	ม.ค.-มิ.ย.	ก.ค.-ธ.ค.	ม.ค.-มิ.ย.	ไตรมาส 1	ไตรมาส 2	ปี 2554					
			2553	2553	2554	1/2554	2/2554	ม.ค.	ก.พ.	มี.ค.	เม.ย.	พ.ค.	มิ.ย.
THAILAND	1,137	2,687	-539	3,226	-463	-9	-454	-933	277	647	980	-551	-884
INDONESIA	1,384	2,353	856	1,496	2,015	-459	2,474	-441	237	-255	2,023	-28	480
PHILIPPINES	420	1,232	364	867	442	-42	483	-94	-27	79	361	68	55
VIETNAM	71	560	214	346	140	58	82	58	-4	4	32	5	44
TAIWAN	15,617	9,577	-112	9,690	977	-1,161	2,138	3,439	-3,271	-1,329	3,504	-485	-881
INDIA	18,005	29,321	6,700	22,621	555	-317	871	-1,062	-811	1,556	1,574	-1,436	734
KOREA	24,446	19,800	5,221	14,578	1,080	1,019	60	583	-437	873	2,988	-2,266	-662

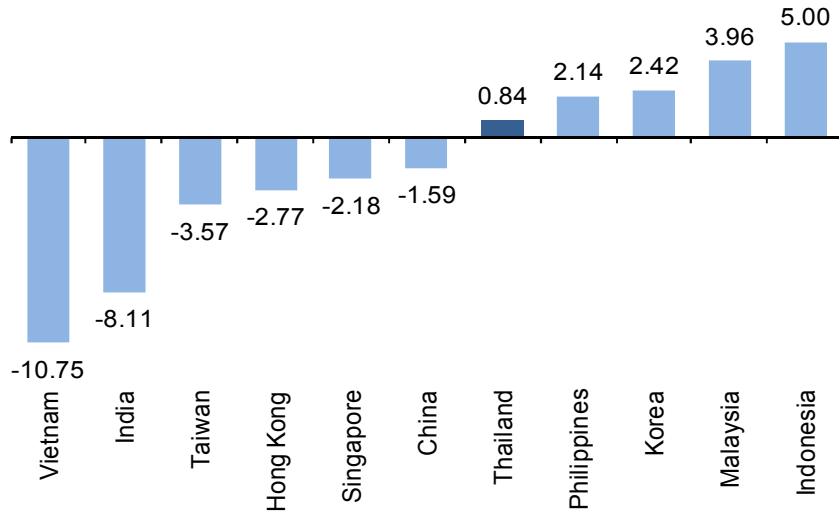
ที่มา : Bloomberg

หมายเหตุ : ข้อมูล ณ วันที่ 30 มิถุนายน 2554

ณ สิ้นเดือนมิถุนายน 2554 ดัชนีตลาดหลักทรัพย์ไทยปรับตัวเพิ่มขึ้น 0.84% จากสิ้นปี 2553 และตลอด 6 เดือนที่ผ่านมาดัชนีตลาดหลักทรัพย์ไทยเปลี่ยนแปลงใกล้เคียงกับตลาดฯ อื่นในภูมิภาค แต่จากความกังวลต่อความไม่แน่นอนทางการเมืองในเดือนมิถุนายน 2554 ทำให้ดัชนีตลาดหลักทรัพย์ไทยปรับตัวลดลงถึง 3.01%

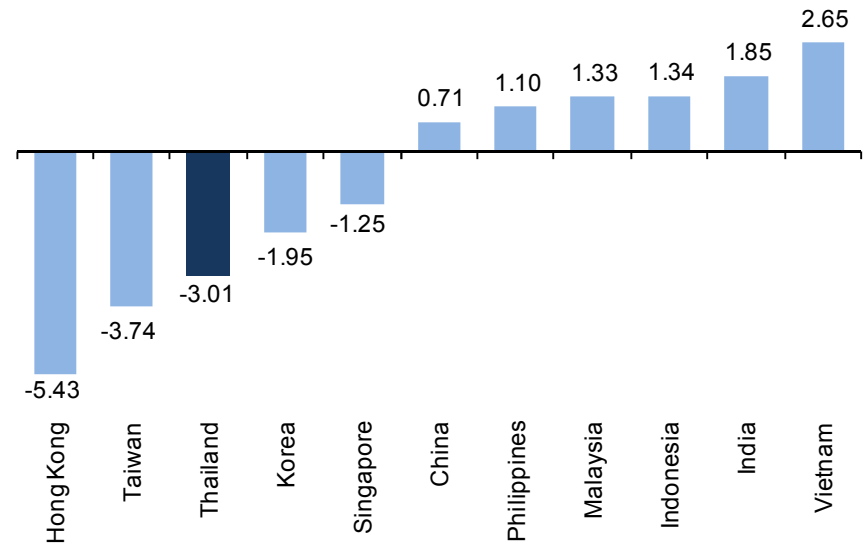
การปรับตัวของดัชนีตลาดหลักทรัพย์ (%YTD)

หน่วย : ร้อยละ ; ช่วงเวลา สิ้นเดือน ธ.ค. 2553 – สิ้นเดือน มิ.ย. 2554



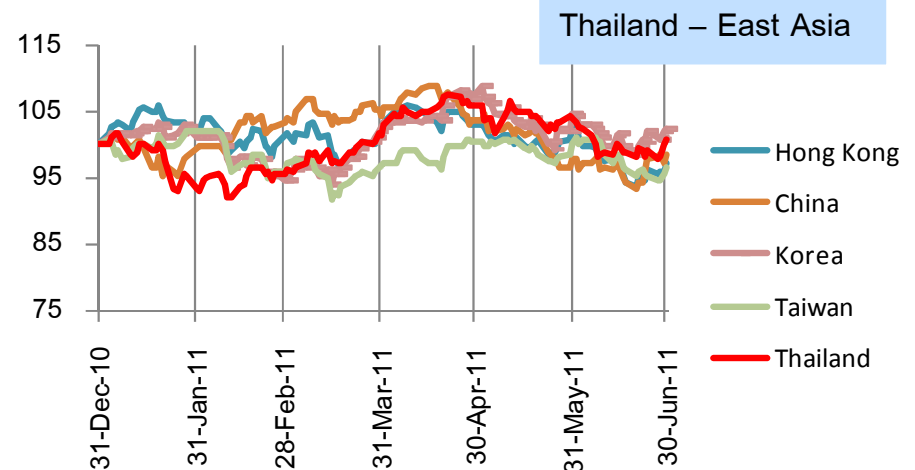
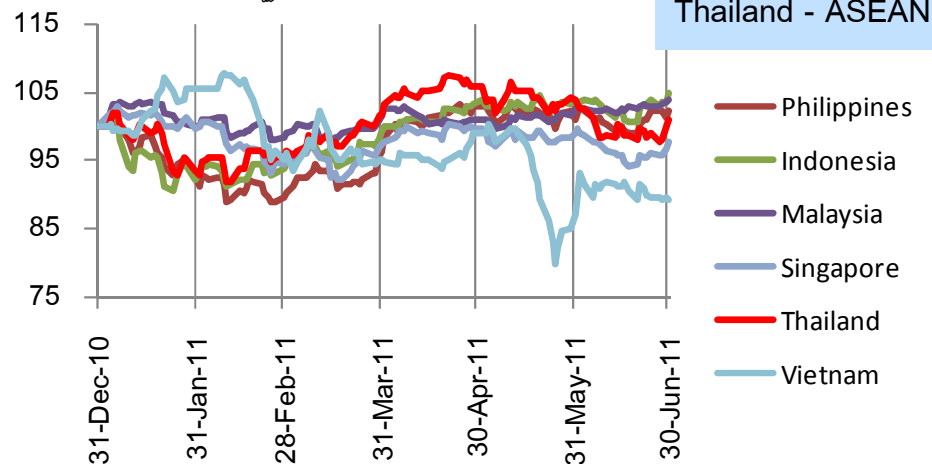
การปรับตัวของดัชนีตลาดหลักทรัพย์ (% MoM)

หน่วย : ร้อยละ ; ช่วงเวลา สิ้นเดือน พ.ค. 2554 – สิ้นเดือน มิ.ย. 2554



การเปลี่ยนแปลงของดัชนีตลาดหลักทรัพย์

หน่วย : ร้อยละ เทียบฐาน 100 ณ วันที่ 31 ธ.ค. 2553



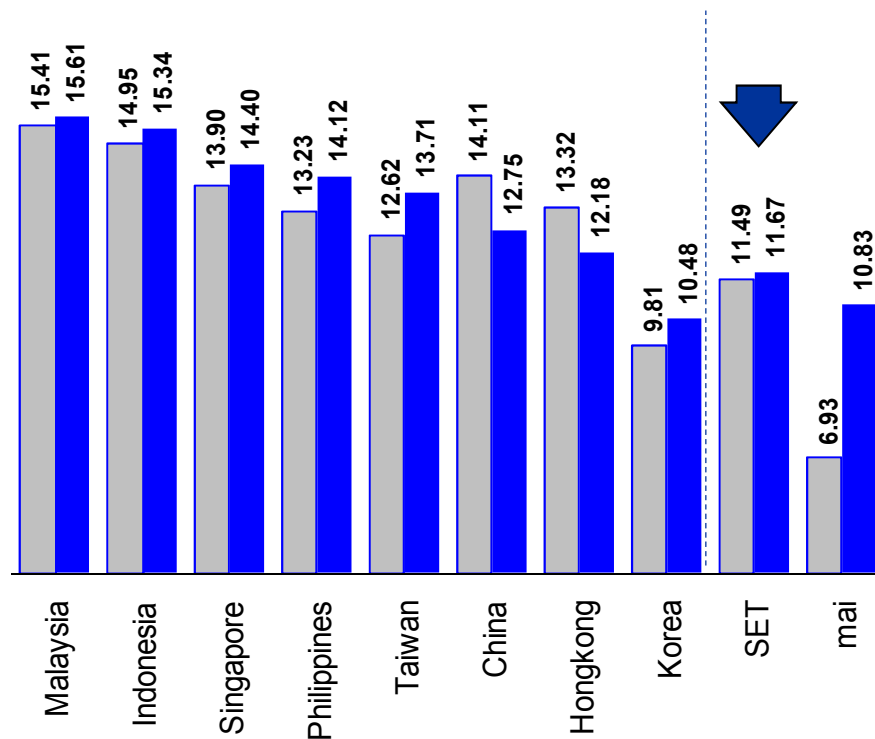
ที่มา : Bloomberg

ณ สิ้นไตรมาส 2/2554 ค่า Forward P/E ratio ของตลาดหลักทรัพย์ไทยอยู่ที่ 11.67 เท่า เพิ่มขึ้นเล็กน้อยเมื่อเทียบกับ 11.49 เท่าในช่วงเดียวกันของปี 2553 จากการปรับเพิ่มขึ้นของดัชนีหลักทรัพย์และกำไรสุทธิคาดการณ์เมื่อเทียบกับช่วงเดียวกันในปี 2553 ขณะที่ของตลาดหลักทรัพย์ mai ปรับสูงขึ้นมาอยู่ที่ 10.83 เท่า เทียบกับ 6.93 เท่าในช่วงเดียวกันของปี 2553

Forward P/E ของไทยเทียบกับตลาดในภูมิภาค (เปรียบเทียบจากช่วงเดียวกันในปีก่อนหน้า)

หน่วย : เท่า ; ข้อมูล ณ สิ้นเดือน

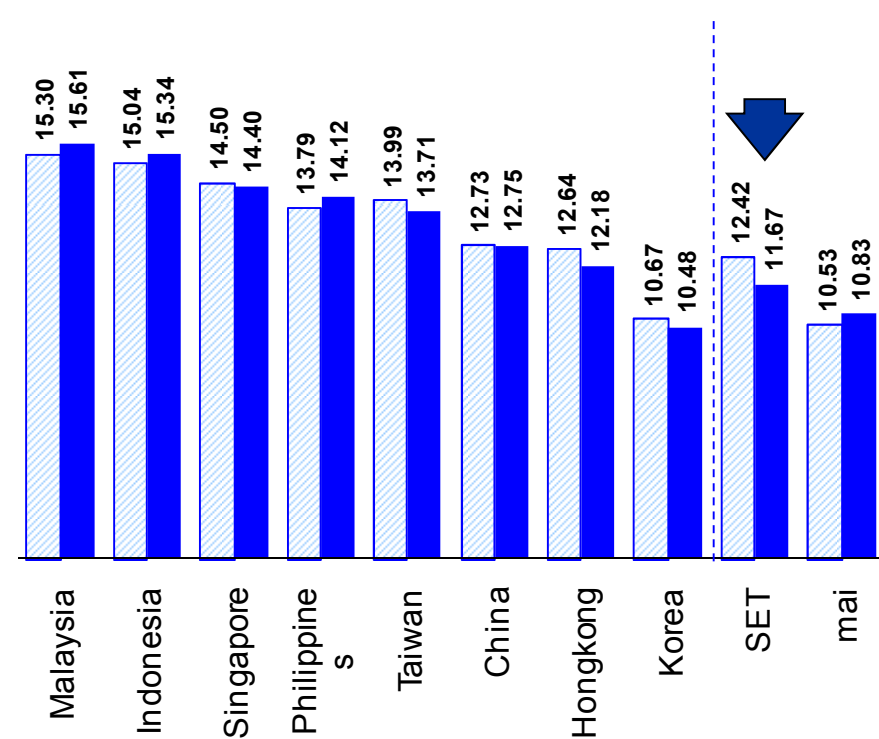
■ สิ้นเดือน มิ.ย. 2553 ■ ณ สิ้นเดือน มิ.ย. 2554



Forward P/E ของไทยเทียบกับตลาดในภูมิภาค (เปรียบเทียบจากเดือนก่อนหน้า)

หน่วย : เท่า ; ข้อมูล ณ สิ้นเดือน

■ สิ้นเดือน พ.ค. 2554 ■ ณ สิ้นเดือน มิ.ย. 2554



ที่มา : Bloomberg

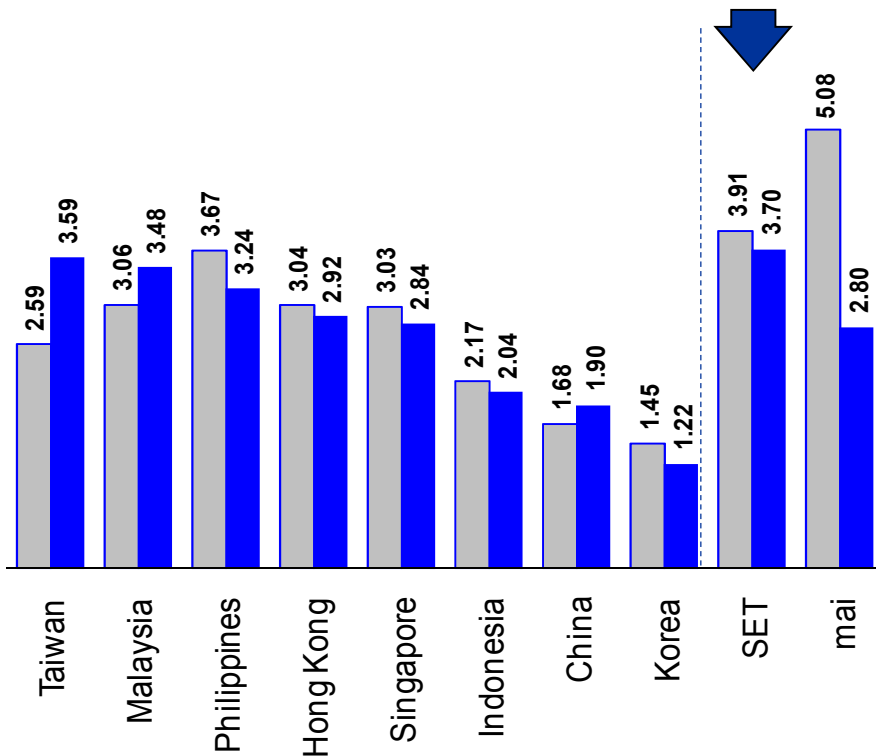
Forward P/E Ratio ณ สิ้นเดือนมิถุนายน 2554: อัตราส่วนราคาหลักทรัพย์ ณ สิ้นเดือนมิถุนายน 2554 และกำไรสุทธิคาดการณ์ต่อหุ้นในปี 2554 ของทุกหลักทรัพย์ของแต่ละประเทศ

ณ สิ้นไตรมาส 2/2554 อัตราเงินปันผลตอบแทนของตลาดหลักทรัพย์ไทยยังคงสูงสุดในภูมิภาคต่อเนื่องเป็นเดือนที่ 8 นับตั้งแต่เดือนพฤศจิกายน 2553 เป็นต้นมา โดยอยู่ที่ระดับ 3.70% ขณะที่ของตลาดหลักทรัพย์ mai อยู่ที่ 2.80%

**อัตราเงินปันผลตอบแทน (Market Dividend Yield)
(เปรียบเทียบจากช่วงเดียวกันในปีก่อนหน้า)**

หน่วย : ร้อยละ ; ข้อมูล ณ สิ้นเดือน

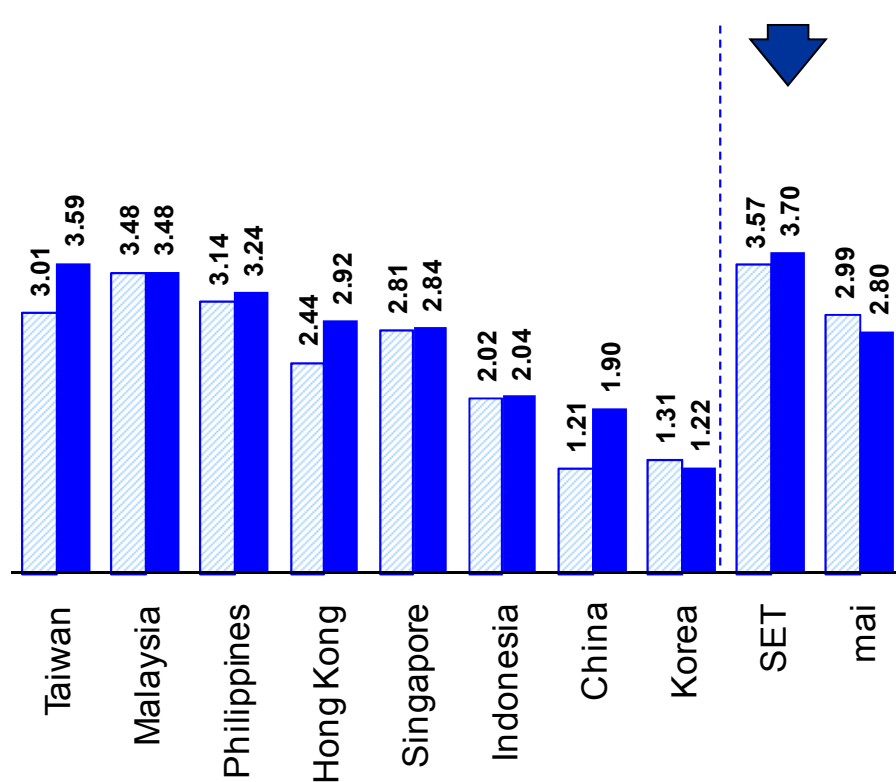
■ สิ้นเดือน มิ.ย. 2553 ■ ณ สิ้นเดือน มิ.ย. 2554



**อัตราเงินปันผลตอบแทน (Market Dividend Yield)
(เปรียบเทียบจากเดือนก่อนหน้า)**

หน่วย : ร้อยละ ; ข้อมูล ณ สิ้นเดือน

■ สิ้นเดือน พ.ค. 2554 ■ ณ สิ้นเดือน มิ.ย. 2554



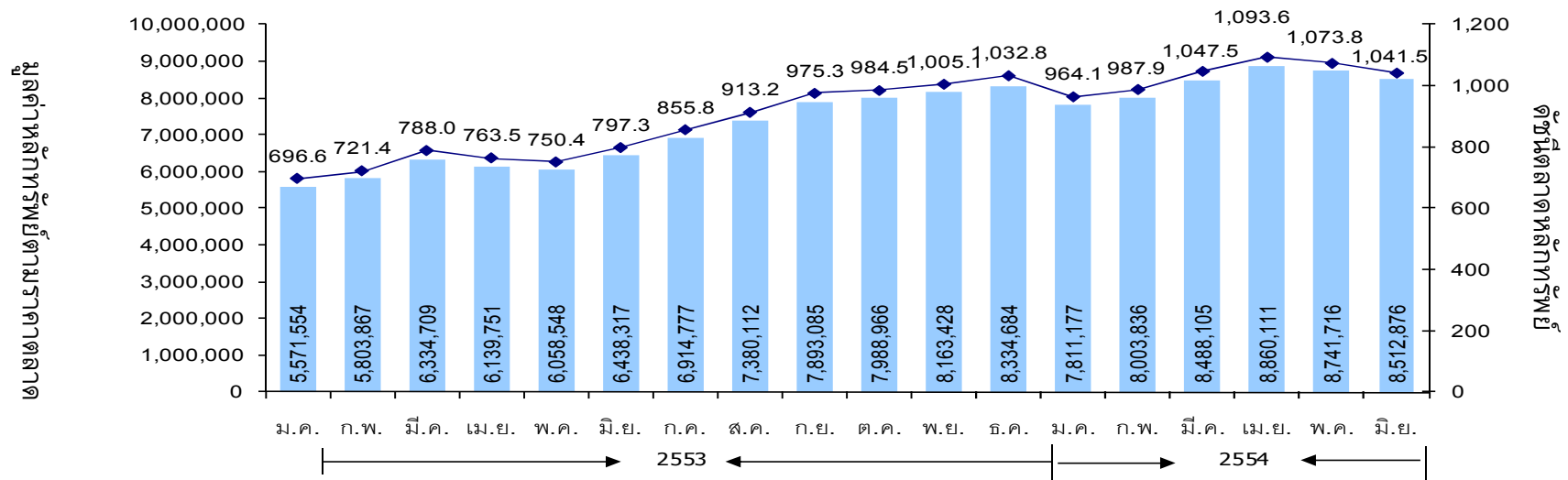
ที่มา : Bloomberg

- 1) อัตราเงินปันผลตอบแทน: มูลค่าเงินปันผลตอบแทนย้อนหลัง 12 เดือน หาดด้วย ดัชนีตลาดหลักทรัพย์ ณ สิ้นเดือน
- 2) อัตราเงินปันผลตอบแทนของตลาดหลักทรัพย์ mai ปรับลดลงเมื่อเทียบกับช่วงเดียวกันในปี 2553 เนื่องจากการเพิ่มทุนของ บมจ. สตีล อินเทอร์เน็ต (STEEL) (ขณะนี้เปลี่ยนชื่อเป็น บมจ. เอสพีซีจี (SPCG)) ซึ่งเป็นบริษัทขนาดใหญ่ในตลาดหลักทรัพย์ mai

ณ สิ้นไตรมาส 2/2554 มูลค่าหลักทรัพย์ตามราคาตลาดของ SET และ mai ปรับเพิ่มขึ้นจากสิ้นปี 2553 จากจำนวนบริษัทจดทะเบียนที่เพิ่มขึ้นและการเพิ่มทุนในช่วงไตรมาส 2/2554 โดยมูลค่าหลักทรัพย์ตามราคาตลาดของ SET อยู่ที่ 8,512,876 ล้านบาท เพิ่มขึ้น 2.14% จากสิ้นปี 2553 และเพิ่มขึ้น 0.29% จากสิ้นไตรมาส 1/2554 ขณะที่ของ mai มีมูลค่า 80,327 ล้านบาท เพิ่มขึ้น 45.71% จากสิ้นปี 2553 และเพิ่มขึ้น 8.85% จากสิ้นไตรมาส 1/2554

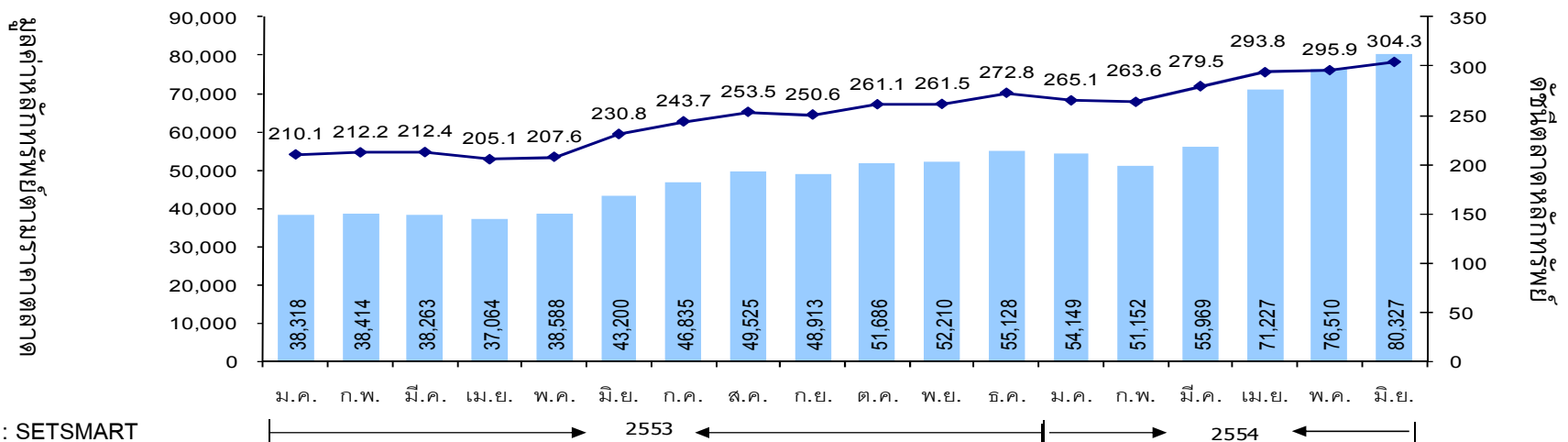
ดัชนีตลาดหลักทรัพย์ และมูลค่าหลักทรัพย์ตามราคาตลาดของ SET

หน่วย: ล้านบาท (ซ้าย), จุด (ขวา) ; ข้อมูล ณ สิ้นเดือน

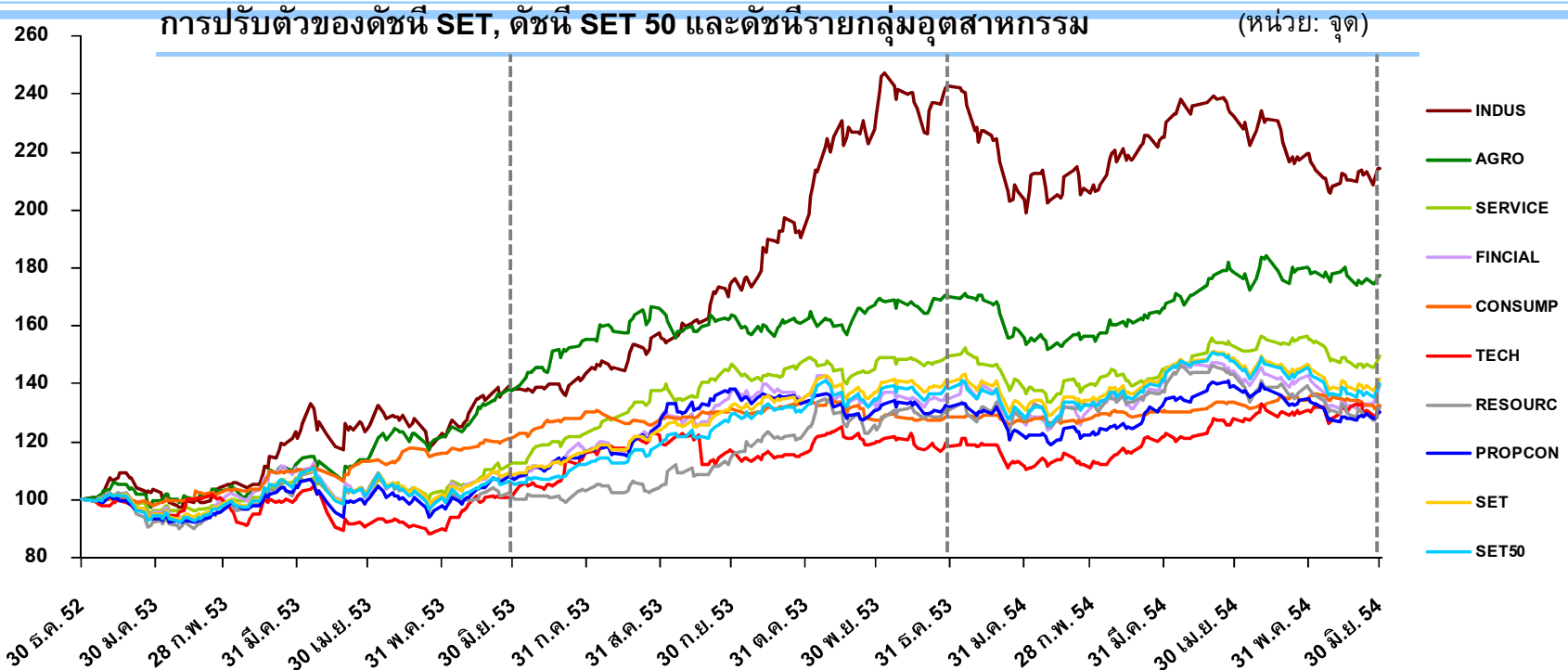


ดัชนีตลาดหลักทรัพย์ และมูลค่าหลักทรัพย์ตามราคาตลาดของ mai

หน่วย: ล้านบาท (ซ้าย), จุด (ขวา) ; ข้อมูล ณ สิ้นเดือน



ณ สิ้นไตรมาส 2/2554 ดัชนีตลาดหลักทรัพย์ปรับเพิ่มขึ้นเล็กน้อยเมื่อเทียบกับสิ้นปี 2553 เนื่องจากดัชนีหลักทรัพย์ในกลุ่มสินค้าอุตสาหกรรมปรับลดลงค่อนข้างมากสวนทางกับดัชนีหลักทรัพย์รายอุตสาหกรรมส่วนใหญ่ที่ปรับเพิ่มขึ้น แต่หากเทียบกับไตรมาส 1/2554 ดัชนีตลาดหลักทรัพย์ปรับลดลงเล็กน้อย ซึ่งเป็นผลมาจากการปรับลดลงของดัชนีหลักทรัพย์ในกลุ่มสินค้าอุตสาหกรรม กลุ่มทรัพยากรเป็นหลัก ทั้งนี้ หากเทียบกับสิ้นเดือนพฤษภาคม 2554 ดัชนีหลักทรัพย์ของเกือบทุกอุตสาหกรรมปรับลดลง



การปรับตัวของดัชนี SET, ดัชนี SET 50 และดัชนีรายอุตสาหกรรม (หน่วย: %)

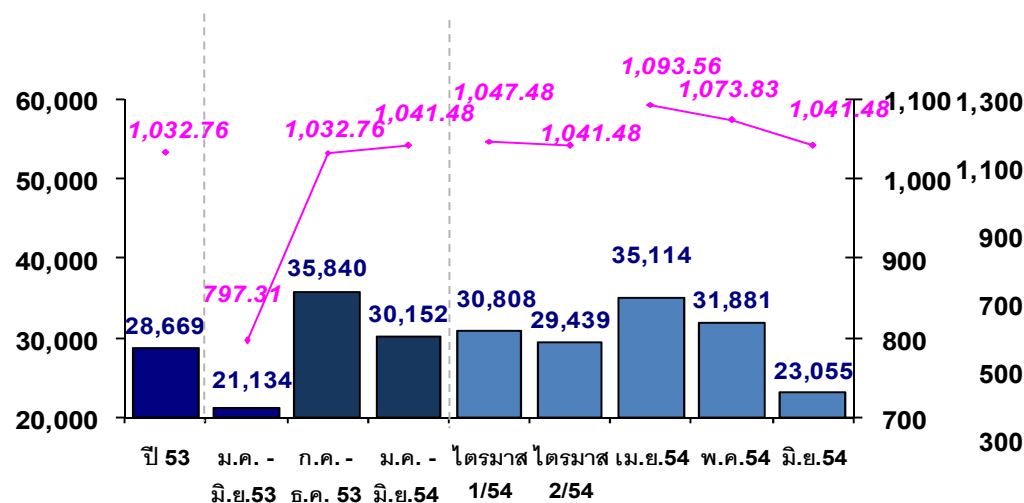
อัตราการเปลี่ยนแปลง	รายปี (%YoY)		รายไตรมาส (%QoQ)		รายเดือน (%MoM)			(%YTD)
	2553	มิ.ย. 54	1/2554	2/2554	เม.ย. 54	พ.ค. 54	มิ.ย. 54	มิ.ย. 54
SET	40.60	30.62	1.43	-0.57	4.40	-1.80	-3.01	0.84
SET50	38.31	33.30	2.19	-0.84	4.72	-2.16	-3.22	1.33
Technology	18.31	28.88	2.90	8.42	4.95	2.44	0.84	11.57
Agro & Food	69.98	28.38	-2.31	6.97	7.45	0.67	-1.10	4.50
Service	49.38	33.28	-3.10	3.52	5.81	1.46	-3.58	0.31
Consumption	28.66	9.11	1.52	1.62	2.43	1.23	-1.99	3.17
Financial	35.05	29.65	3.89	-0.81	3.18	-1.40	-2.50	3.05
Property & Cons.	31.97	21.71	1.38	-2.42	4.09	-3.07	-3.29	-1.07
Resource	30.94	31.25	4.79	-3.98	4.48	-3.43	-4.83	0.62
Industrial	142.80	55.19	-7.23	-4.90	3.30	-5.74	-2.33	-11.77

ในช่วง 6 เดือนแรกของปี 2554 SET และ mai มีมูลค่าการซื้อขายเฉลี่ยรายวัน 30,807.93 ล้านบาท เพิ่มขึ้น 43.69% เมื่อเทียบกับช่วง 6 เดือนแรกของปี 2553 แม้ว่าจะลดลง 15.18% จากช่วง 6 เดือนหลังของปี 2553 ขณะที่ในเดือนมิถุนายน 2554 มีมูลค่าซื้อขายเฉลี่ยรายวันอยู่ที่ 24,088.25 ล้านบาท ลดลง 26.25% จากเดือนที่ผ่านมา แต่เพิ่มขึ้น 9.45% จากเดือนเดียวกันของปีก่อน

มูลค่าซื้อขายเฉลี่ยรายวันใน SET และ SET Index

หน่วย: ล้านบาท (ซ้าย), จุด (ขวา)

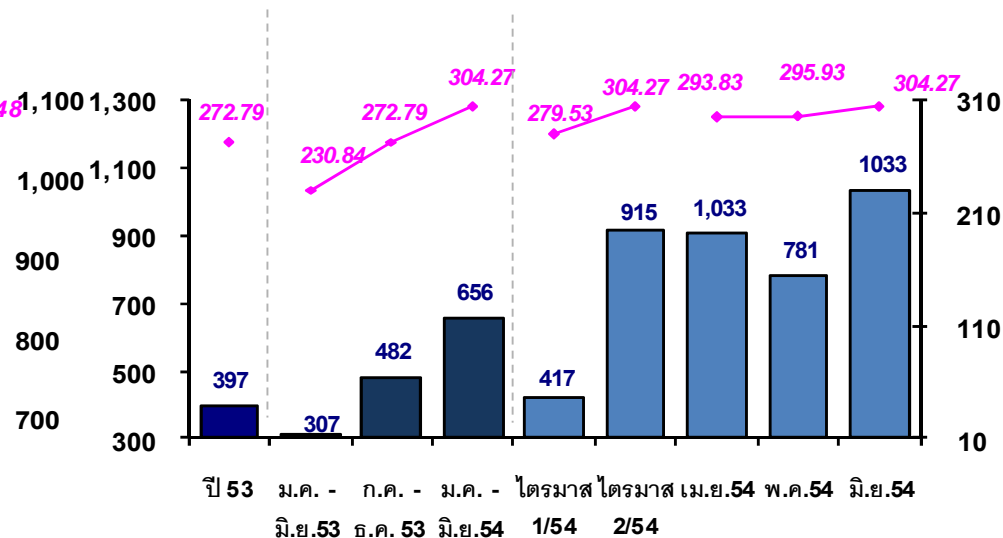
■ มูลค่าซื้อขายเฉลี่ยรายวัน — SET Index ณ วันสิ้นงวด



มูลค่าซื้อขายเฉลี่ยรายวันใน mai และ mai Index

หน่วย: ล้านบาท (ซ้าย), จุด (ขวา)

■ มูลค่าซื้อขายเฉลี่ยรายวัน — mai Index ณ วันสิ้นงวด



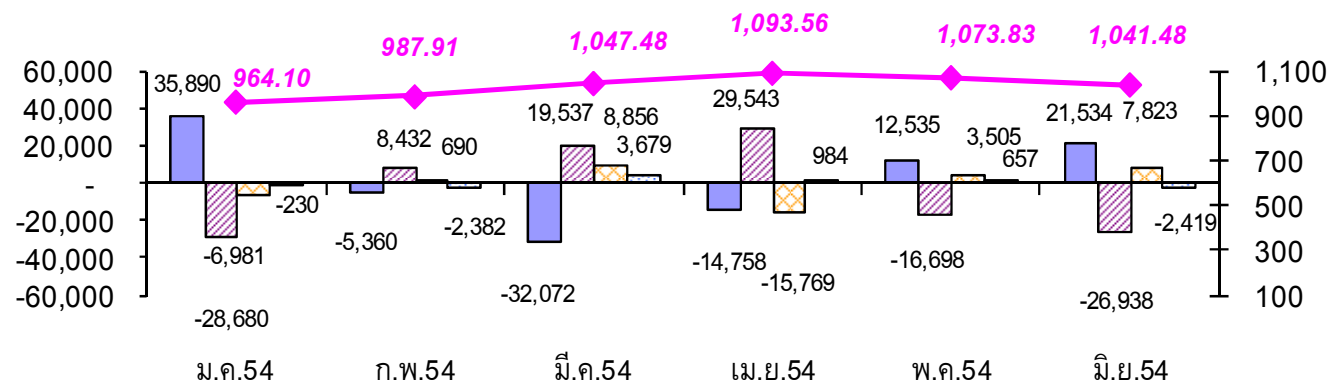
มูลค่าซื้อขาย (ล้านบาท)	ปี 53	ม.ค. - มิ.ย.53	ก.ค. - ธ.ค. 53	ม.ค. - มิ.ย.54	ไตรมาส 1/54	ไตรมาส 2/54	เม.ย.54	พ.ค.54	มิ.ย.54
SET	6,937,889.87	2,493,777.78	4,444,112.10	3,588,128.49	1,910,109.89	1,678,018.59	596,945.75	573,862.35	507,210.49
mai	96,057.57	36,240.88	59,816.69	78,014.81	25,878.34	52,136.47	15,353.80	14,051.77	22,730.90
รวม	7,033,947.44	2,530,018.66	4,503,928.79	3,666,143.30	1,935,988.23	1,730,155.06	612,299.55	587,914.12	529,941.39
มูลค่าซื้อขายเฉลี่ยรายวัน	29,065.90	21,440.84	36,220.01	30,807.93	31,225.62	30,353.60	36,017.62	32,661.90	24,088.25
% YOY	59.47%	41.75%	71.32%	43.69%	59.42%	29.20%	44.45%	36.58%	9.45%

ในช่วง 6 เดือนแรกของปี 2554 นักลงทุนต่างประเทศขายสุทธิรวม 14,803.05 ล้านบาท จากการขายสุทธิต่อเนื่องช่วงเดือนพฤษภาคม - มิถุนายน 2554 โดยนักลงทุนต่างประเทศมีสัดส่วนมูลค่าการซื้อขายอยู่ที่ 23.43% ซึ่งเป็นสัดส่วนมูลค่าการซื้อขายสูงสุดนับตั้งแต่ปี 2552 ขณะที่นักลงทุนบุคคลในประเทศเป็นผู้ซื้อสุทธิ 17,769.70 ล้านบาท มีสัดส่วนมูลค่าการซื้อขายอยู่ที่ 56.08% ซึ่งเป็นสัดส่วนมูลค่าการซื้อขายต่ำสุดนับตั้งแต่ปี 2552

ดัชนีตลาดหลักทรัพย์ (SET Index)

และมูลค่าซื้อขายสุทธิ (Net Buying Position)

หน่วย: ล้านบาท (ซ้าย), จุด (ขวา)



- ดัชนีตลาด SET (SET Index) ณ สิ้นเดือน
- นักลงทุนบุคคล
- นักลงทุนต่างประเทศ
- นักลงทุนสถาบันในประเทศ
- บริษัทหลักทรัพย์

Net Buy ของนักลงทุนต่างประเทศ

ช่วงเวลา	มูลค่า (ล้านบาท)
ปี 50	55,729
ปี 51	-162,357
ปี 52	38,013
ปี 53	81,415
ม.ค. - มิ.ย.53	-17,534
ก.ค. - ธ.ค.53	98,949
ม.ค. - มิ.ย.54	-14,803
ไตรมาส 1/54	-711
ไตรมาส 2/54	-14,092
เม.ย.54	29,543
พ.ค.54	-16,698
มิ.ย.54	-26,938

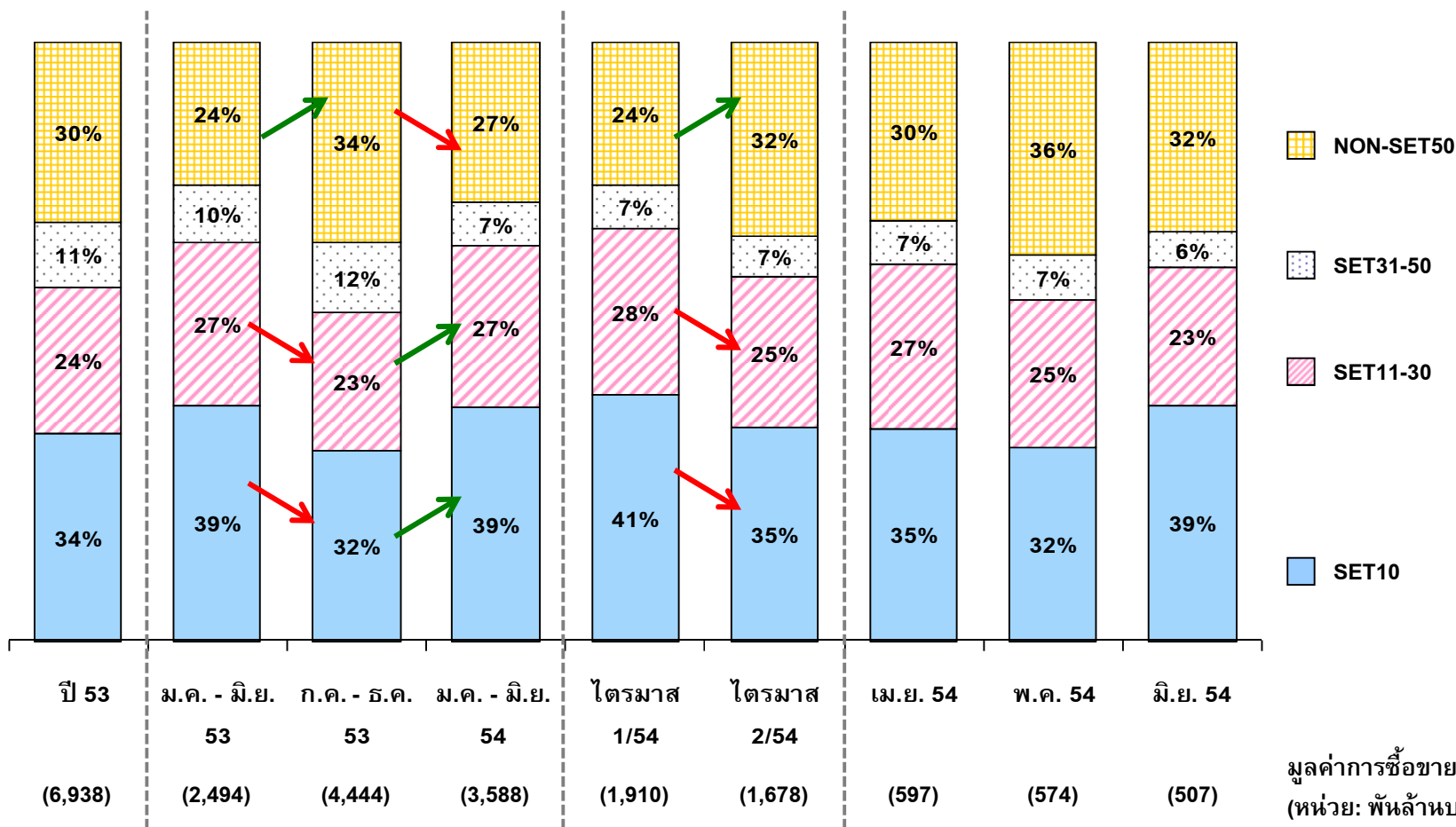
สัดส่วนมูลค่าการซื้อขาย	ปี 53	ม.ค. - มิ.ย.	ก.ค. - ธ.ค.	ม.ค. - มิ.ย.	ไตรมาส 1/54	ไตรมาส 2/54	เม.ย.54	พ.ค.54	มิ.ย.54
		53	53	54					
นักลงทุนบุคคล	61.99%	56.99%	64.80%	56.08%	54.97%	57.33%	59.84%	56.68%	55.14%
นักลงทุนต่างประเทศ	18.40%	21.92%	16.42%	23.43%	24.07%	22.71%	21.22%	22.85%	24.28%
นักลงทุนสถาบันในประเทศ	7.59%	7.45%	7.66%	8.77%	9.54%	7.92%	7.65%	8.32%	7.80%
บัญชีบริษัทหลักทรัพย์	12.02%	13.64%	11.11%	11.71%	11.42%	12.04%	11.29%	12.16%	12.78%

Net Buy ของนักลงทุนอื่น ๆ (YTD)

ประเภทนักลงทุน	มูลค่า (ล้านบาท)
นักลงทุนบุคคล	17,770
นักลงทุนสถาบันฯ	-4,948
บริษัทหลักทรัพย์	1,981

สัดส่วนมูลค่าการซื้อขายหลักทรัพย์ขนาดใหญ่ในกลุ่ม SET10 และ SET11-30 ในช่วง 6 เดือนแรกของปี 2554 ไม่มีการเปลี่ยนแปลงเมื่อเทียบกับช่วงเดียวกันของปี 2553 แต่ปรับเพิ่มขึ้นเมื่อเทียบกับในช่วง 6 เดือนหลังของปี 2553 ทั้งนี้ หากพิจารณาการซื้อขายรายไตรมาสในปี 2554 พบว่า นักลงทุนซื้อขายหลักทรัพย์ในกลุ่ม Non-SET50 เพิ่มขึ้นซึ่งส่วนหนึ่งเป็นผลมาจากการซื้อขายหลักทรัพย์ของบริษัทจดทะเบียนเข้าใหม่** ในขณะที่ลดการซื้อขายในกลุ่มอื่นๆ ในไตรมาส 2/2554 เมื่อเทียบกับไตรมาสก่อน ทำให้สัดส่วนมูลค่าการซื้อขายหลักทรัพย์กระจายตัวไปในกลุ่ม Non-SET50 เพิ่มขึ้นในไตรมาส 2/2554

สัดส่วนมูลค่าการซื้อขาย แยกตามกลุ่มหลักทรัพย์*

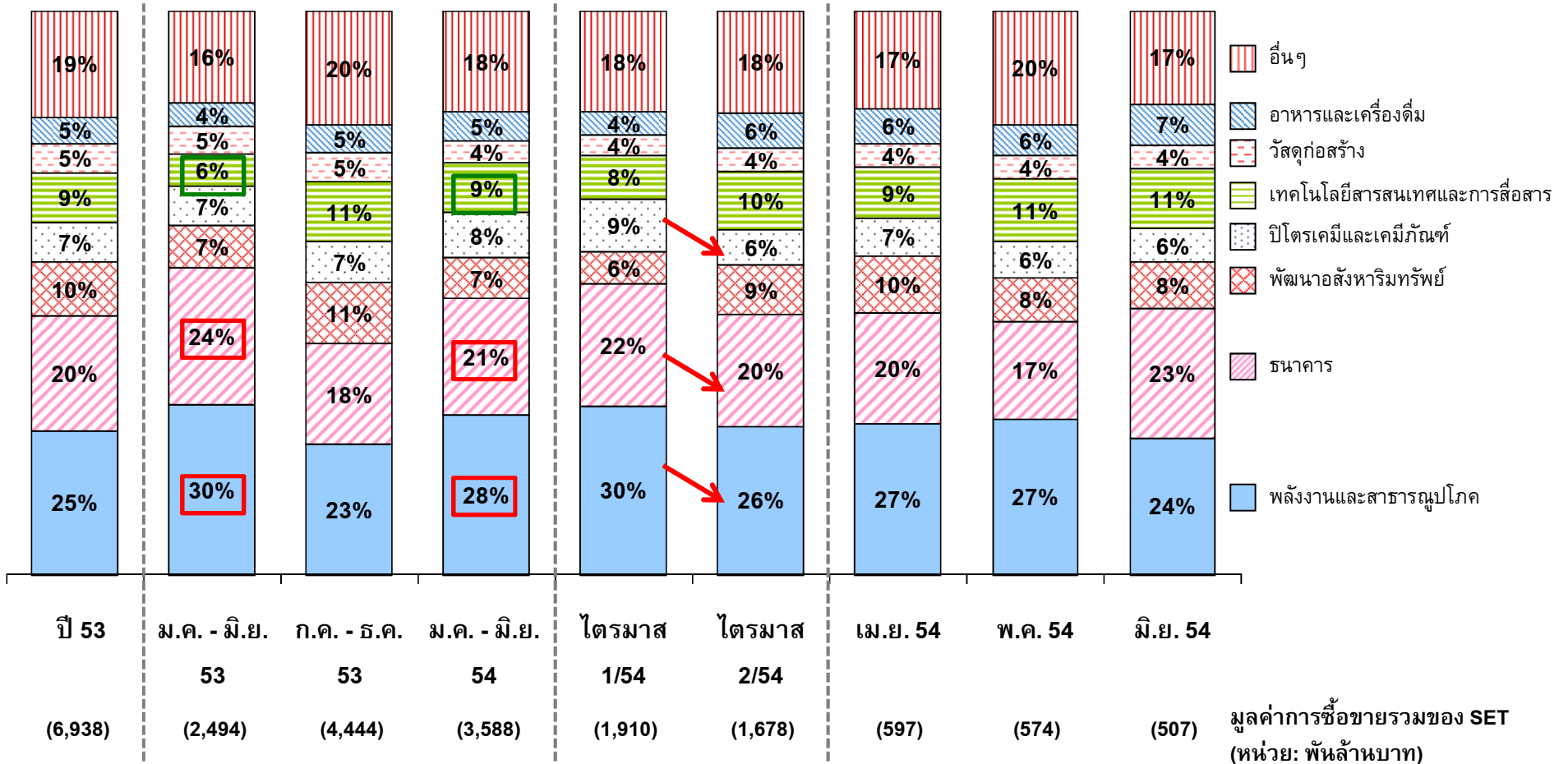


หมายเหตุ: * สัดส่วนมูลค่าการซื้อขายแยกตามกลุ่มหลักทรัพย์นี้บวรวมเฉพาะการซื้อขายบนกระดานหลัก ในขณะที่สัดส่วนมูลค่าการซื้อขายแยกตามหมวดอุตสาหกรรมนี้รวมการซื้อขายทุกกระดาน

** บริษัท แอล เอช ไฟแนนซ์เซียล กรุ๊ป จำกัด (มหาชน) LHBANK และ บริษัท น้ำตาลครบุรี จำกัด (มหาชน) KBS

สัดส่วนมูลค่าการซื้อขายหลักทรัพย์ในหมวดเทคโนโลยีสารสนเทศ เพิ่มขึ้นในช่วง 6 เดือนแรกของปี 2554 เมื่อเทียบกับช่วงเดียวกันของปี 2553 สวนทางกับหมวดธนาคาร และหมวดพลังงานและสาธารณูปโภคที่มีสัดส่วนลดลง ทั้งนี้ หากพิจารณาการซื้อขายรายไตรมาสในปี 2554 พบว่า นอกจากหมวดเทคโนโลยีสารสนเทศ หมวดพัฒนาอสังหาริมทรัพย์ และหมวดอาหารและเครื่องดื่ม เป็นหมวดธุรกิจที่สัดส่วนมูลค่าการซื้อขายหลักทรัพย์เพิ่มขึ้นในไตรมาส 2/2554 เมื่อเทียบกับไตรมาสก่อน ในขณะที่หมวดพลังงานและสาธารณูปโภค หมวดปิโตรเคมีและเคมีภัณฑ์ และหมวดธนาคารมีสัดส่วนมูลค่าการซื้อขายหลักทรัพย์ลดลง

สัดส่วนมูลค่าการซื้อขาย แยกตามหมวดธุรกิจ*



หมายเหตุ: * สัดส่วนมูลค่าการซื้อขายแยกตามกลุ่มหลักทรัพย์นับรวมเฉพาะการซื้อขายบนกระดานหลัก ในขณะที่สัดส่วนมูลค่าการซื้อขายแยกตามหมวดอุตสาหกรรมนับรวมการซื้อขายทุกกระดาน ทั้งนี้ ตั้งแต่วันที่ 4 ม.ค. 54 ตลาดหลักทรัพย์ฯ เพิ่มหมวดธุรกิจเหล็ก โดยย้ายหลักทรัพย์มาจากหมวดวัสดุก่อสร้างและหมวดวัสดุอุตสาหกรรมและเครื่องจักร

ในช่วง 6 เดือนแรกของปี 2554 ตลาดอนุพันธ์มีปริมาณการซื้อขายเฉลี่ยรายวันรวม 30,997 สัญญา เพิ่มขึ้น 90.19%จากช่วงเดียวกันของปี 2553 ที่สำคัญจากการเพิ่มหลักทรัพย์อ้างอิงสำหรับ Single Stock Futures การขยายเวลาซื้อขายในช่วงกลางคืน (Night Session) ของ Metal Futures (Gold Futures และ Silver Futures)

ปริมาณสัญญาซื้อขายเฉลี่ยรายวัน จำแนกตามประเภทอนุพันธ์

หน่วย: สัญญา

	ปี 53	ม.ค. – มิ.ย. 53	ก.ค. – ธ.ค. 53	ม.ค. – มิ.ย. 54	ไตรมาส 1/54	ไตรมาส 2/54	เม.ย.54	พ.ค.54	มิ.ย.54	% MOM ³	% QOQ ⁴	% YOY
Existing Products	17,938	16,298	19,497	26,318	23,742	29,119	25,589	30,540	30,684	0.47%	22.65%	61.48%
SET50 Index Futures	10,212	10,682	9,764	13,585	12,595	14,661	11,847	15,508	16,142	4.09%	16.40%	27.18%
SET50 Index Options	443	555	337	508	384	643	425	792	690	-12.88%	67.45%	-8.47%
Single Stock Futures	4,006	1,956	5,956	7,158	6,921	7,415	8,148	7,028	7,165	1.95%	7.14%	265.95%
50 Baht Gold Futures	3,277	3,105	3,440	5,067	3,842	6,400	5,169	7,212	6,687	-7.28%	66.58%	63.19%
New Products in 2010		NA	1,717	4,646	3,485	5,909	4,980	6,275	6,327	0.83%	69.56%	
10 Baht Gold Futures ¹	1,716	NA	1,716	4,645	3,485	5,907	4,979	6,273	6,324	0.81%	69.50%	
Interest Rate Futures ¹	1	NA	1	1	0	2	1	2	3	50.00%	NA	
New Products in 2011		NA	NA	451		451			451			
Silver Futures ¹		NA	NA	451		451			451			
All Products²	18,676	16,298	20,937	30,997	27,226	35,099	30,569	36,815	37,195	1.03%	28.92%	90.19%

หมายเหตุ: New Products หมายถึง Product ใหม่ที่เริ่มซื้อขายในปีนั้นๆ

¹ คำนวณจากปริมาณการซื้อขาย / จำนวนวันทำการนับจากวันเริ่มซื้อขายของตราสารนั้นๆ

² คำนวณจากปริมาณการซื้อขายรวมทุกตราสารอนุพันธ์ / จำนวนวันทำการ

³ คำนวณจากปริมาณการซื้อขายเฉลี่ยรายวันของเดือนพฤษภาคม 2554 และเดือนมิถุนายน 2554

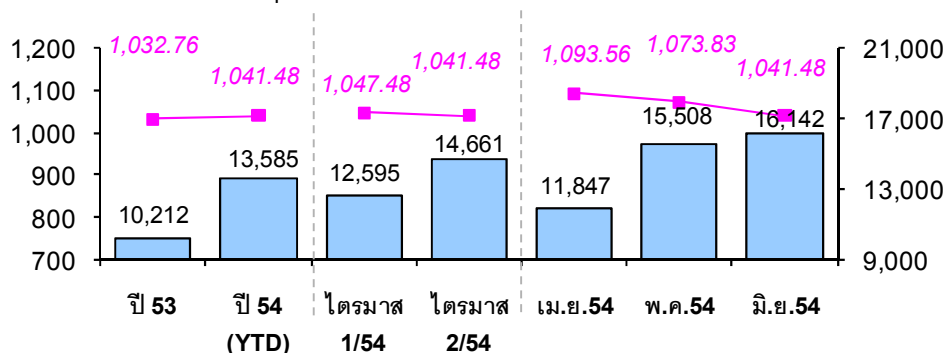
⁴ คำนวณจากปริมาณการซื้อขายเฉลี่ยรายวันของไตรมาส 1/2554 และไตรมาส 2/2554

ในเดือนมิถุนายน 2554 ตลาดอนุพันธ์มีปริมาณการซื้อขายเฉลี่ยรายวันรวม 37,195 สัญญา เพิ่มขึ้น 1.03% จากเดือนที่ผ่านมา และเป็นสถิติสูงสุดนับตั้งแต่ตลาดอนุพันธ์เริ่มซื้อขาย โดย SET50 Index Futures และ 10 Baht Gold Futures ทำสถิติปริมาณการซื้อขายเฉลี่ยรายวันสูงสุดนับจากเริ่มซื้อขายเช่นกัน และในเดือนนี้เริ่มซื้อขาย Silver Futures เป็นเดือนแรก โดยมีปริมาณการซื้อขายรวม 4,056 สัญญา

ปริมาณสัญญาซื้อขายเฉลี่ยรายวันของ SET50 Index Futures

SET50 Index Futures
SET Index ณ สิ้นงวด

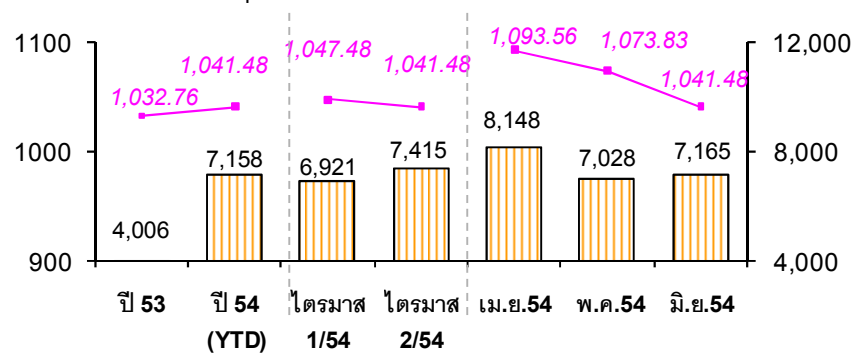
หน่วย: สัญญา (ซ้าย), จุด (ขวา)



ปริมาณสัญญาซื้อขายเฉลี่ยรายวันของ SSFs

Single Stock Futures
SET Index ณ สิ้นงวด

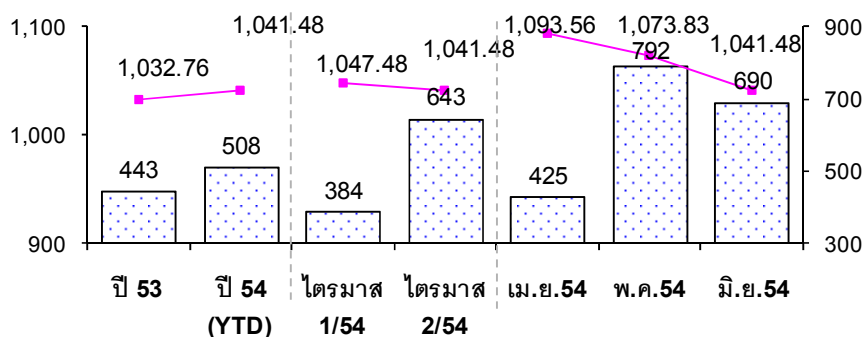
หน่วย: สัญญา (ซ้าย), จุด (ขวา)



ปริมาณสัญญาซื้อขายเฉลี่ยรายวันของ SET50 Index Options

SET50 Index Options
SET Index ณ สิ้นงวด

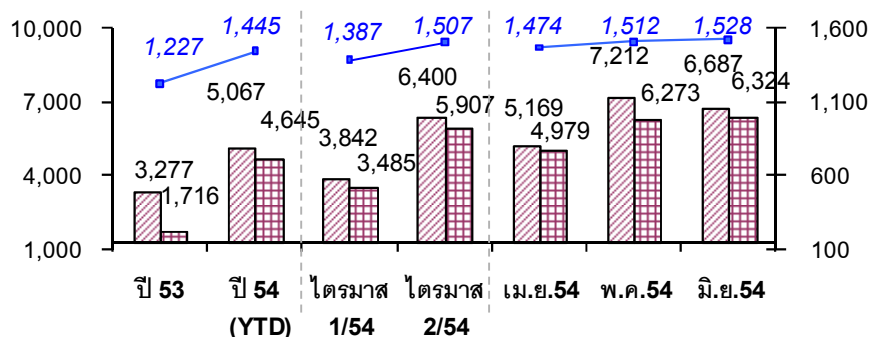
หน่วย: สัญญา (ซ้าย), จุด (ขวา)



ปริมาณสัญญาซื้อขายเฉลี่ยรายวันของ Gold Futures

50 Baht Gold Futures
10 Baht Gold Futures
London Gold A.M. Fixing price (ราคาเฉลี่ยต่อวันต่อ troy ounce)

หน่วย: สัญญา (ซ้าย), เหรียญสหรัฐต่อ troy ounce (ขวา)



ในเดือนมิถุนายน 2554 มีการซื้อขาย Interest Rate Futures รวม 75 สัญญา สูงสุดนับจากเริ่มซื้อขายในเดือนตุลาคม 2553