



แถลงข่าวสรุปภาวะตลาดหลักทรัพย์และการซื้อขายหลักทรัพย์ประจำปี 2553 และเดือนธันวาคม 2553

ในปี 2553 ปริมาณธุรกรรมในตลาดหลักทรัพย์ของไทยเพิ่มขึ้นในอัตราที่สูงมาก แม้ว่าในช่วง 5 เดือนแรกของปีจะเคลื่อนไหวในกรอบแคบ เนื่องจากปัญหาการชุมนุมทางการเมือง แต่ด้วยความเชื่อมั่นของนักลงทุนในประเทศและเงินลงทุนจากต่างประเทศที่ไหลเข้ามาในตลาดหลักทรัพย์ไทยและตลาดในภูมิภาคอย่างต่อเนื่องในช่วงครึ่งปีหลัง ทำให้ดัชนีตลาดหลักทรัพย์ไทย (SET Index) ปิดที่ 1,032.76 จุด เพิ่มขึ้น 40.60% จากสิ้นปี 2552 ซึ่งสูงเป็นอันดับ 2 ในภูมิภาคเอเชีย เป็นรองเฉพาะอินโดนีเซียที่เพิ่มขึ้น 46.13% นอกจากนี้ดัชนีหลักทรัพย์รายอุตสาหกรรม ณ สิ้นปี 2553 ปรับเพิ่มขึ้นทุกกลุ่มเมื่อเทียบกับสิ้นปี 2552 โดยกลุ่มสินค้าอุตสาหกรรม กลุ่มเกษตรและอุตสาหกรรมอาหาร และกลุ่มบริการ ปรับเพิ่มขึ้นในอัตราที่สูงกว่าดัชนีตลาดหลักทรัพย์ นอกจากนี้อัตราส่วนระหว่างราคาหลักทรัพย์และกำไรสุทธิคาดการณ์ต่อหุ้น (Forward P/E Ratio) ของตลาดหลักทรัพย์ไทย (SET) ณ สิ้นเดือนธันวาคม 2553 ปรับเพิ่มขึ้นเป็น 14.55 เท่า สำหรับดัชนีตลาดหลักทรัพย์ mai ณ สิ้นปี 2553 ปิดที่ระดับ 272.79 จุด เพิ่มขึ้น 26.70% จากสิ้นปี 2552

มูลค่าหลักทรัพย์ตามราคาตลาดรวมของ SET และ mai สูงที่สุดนับตั้งแต่ตลาดหลักทรัพย์เปิดการซื้อขายเมื่อวันที่ 8 พฤศจิกายน 2553 ณ สิ้นปี 2553 มูลค่าหลักทรัพย์ตามราคาตลาดของ SET อยู่ที่ 8,334,684 ล้านบาท เพิ่มขึ้น 41.91% จากสิ้นปี 2552 ขณะที่ของ mai อยู่ที่ 55,128 ล้านบาท เพิ่มขึ้น 40.88% จากสิ้นปี 2552 ทำให้สัดส่วนมูลค่าหลักทรัพย์ตามราคาตลาดต่อผลิตภัณฑ์มวลรวมภายในประเทศ (GDP) เพิ่มขึ้นเป็น 86.48% จาก 65.40% ณ สิ้นปี 2552

ในปี 2553 มูลค่าซื้อขายเฉลี่ยรายวันใน SET และ mai อยู่ที่ 29,065.90 ล้านบาท เพิ่มขึ้น 59.47% จากปี 2552 ซึ่งสูงที่สุดนับตั้งแต่ตลาดหลักทรัพย์เปิดการซื้อขาย โดยนักลงทุนต่างประเทศซื้อสุทธิ 81,414.66 ล้านบาท ด้านช่องทางการซื้อขาย นักลงทุนให้ความสนใจซื้อขายทางอินเทอร์เน็ตสูงที่สุดนับตั้งแต่เปิดการซื้อขายทางอินเทอร์เน็ต สัดส่วนมูลค่าการซื้อขายทางอินเทอร์เน็ตต่อมูลค่าการซื้อขายรวมในปี 2553 อยู่ที่ 24.56%

ตลาดอนุพันธ์มีปริมาณการซื้อขายเฉลี่ยรายวัน 18,676 สัญญาในปี 2553 ซึ่งเป็นสถิติสูงที่สุดนับตั้งแต่ตลาดอนุพันธ์เปิดการซื้อขาย สำหรับในช่วงปี 2549 - 2553 ปริมาณการซื้อขายเฉลี่ยรายวันมีอัตราการเติบโต (Compound Annual Growth Rate: CAGR) สูงถึง 98.46%

การระดมทุนในรูปตราสารทุนในปี 2553 มีมูลค่ารวม 90,355.62 ล้านบาท เพิ่มขึ้น 156.82% จากปี 2552 โดยเป็นการระดมทุนในตลาดแรก (IPO) มูลค่าระดมทุนรวม 11,608 ล้านบาท แยกเป็นบริษัทจดทะเบียนเข้าใหม่จำนวน 11 บริษัทและกองทุนรวมอสังหาริมทรัพย์ 4 กองทุน ลดลงจากปี 2552 ที่มีบริษัทจดทะเบียนเข้าใหม่จำนวน 17 บริษัทและกองทุนรวมอสังหาริมทรัพย์ 5 กองทุน อย่างไรก็ตาม มูลค่าการระดมทุนในตลาดแรกปรับสูงขึ้นเมื่อเทียบกับปี 2552 และช่วยเพิ่มมูลค่าหลักทรัพย์ตามราคาตลาด (Market capitalization) ได้เท่ากับ 97,912 ล้านบาท ส่วนการระดมทุนในตลาดรองของทั้ง SET และ mai มีมูลค่ารวม 77,768.06 ล้านบาท เพิ่มขึ้น 243% จากปี 2552 โดยกลุ่มอุตสาหกรรมที่มีการระดมทุนสูงสุด คือ กลุ่มอสังหาริมทรัพย์และวัสดุก่อสร้าง

ในปี 2553 บริษัทจดทะเบียนที่ราคาหุ้นเพิ่มขึ้นจำนวน 390 บริษัทคิดเป็น 76% ของจำนวนบริษัทจดทะเบียนทั้งหมด โดยหลักทรัพย์ในกลุ่ม SET51-100 ให้ผลตอบแทนส่วนต่างราคาหุ้น (Capital gain) เฉลี่ย 78% ซึ่งสูงที่สุดเมื่อเปรียบเทียบกับกลุ่มอื่น นอกจากนี้ราคาหุ้นที่เพิ่มขึ้นยังทำให้จำนวนบริษัทจดทะเบียนที่มีราคาหุ้นต่อมูลค่าทางบัญชีต่ำกว่า 1 เท่า (P/BV < 1 เท่า) ณ สิ้นปี 2553 เหลือเพียง 189 บริษัทจาก 258 บริษัท ณ สิ้นปี 2552

สำหรับในเดือนธันวาคม 2553 ซึ่งเป็นช่วงเทศกาล มูลค่าการซื้อขายเฉลี่ยรายวันของ SET และ mai ลดลง 23.99% จากเดือนก่อน อย่างไรก็ตามดัชนีตลาดหลักทรัพย์ไทยเพิ่มขึ้น 2.75% จากเดือนก่อน เช่นเดียวกับตลาดอนุพันธ์ที่ปริมาณการซื้อขายเฉลี่ยรายวันลดลง 14.70% จากเดือนก่อน

เอกสารแนบประกอบข่าวตลาดหลักทรัพย์ฯ

1. ภาพรวมของตลาดหลักทรัพย์ไทย

ในปี 2553 ดัชนีตลาดหลักทรัพย์ไทย (SET Index) ปิดที่ 1,032.76 จุด เพิ่มขึ้น 40.60% จากสิ้นปี 2552 ซึ่งสูงเป็นอันดับ 2 ในกลุ่มตลาดหลักทรัพย์ในภูมิภาคเอเชีย เป็นรองเฉพาะอินโดนีเซียที่เพิ่มขึ้น 46.13% จากสิ้นปี 2552 โดยดัชนีปรับลดลงสู่จุดต่ำสุดที่ 685.89 จุดในช่วงเดือนกุมภาพันธ์ และปรับเพิ่มขึ้นสู่จุดสูงสุดที่ 1,049.79 จุดในเดือนพฤศจิกายน โดยในช่วง 5 เดือนแรกของปี ดัชนีทรงตัวอยู่ในกรอบ 700-800 จุดเนื่องจากปัญหาการชุมนุมทางการเมืองที่ยืดเยื้อ ภายหลังจากการชุมนุมยุติลงด้วยดัชนีตลาดหลักทรัพย์ปรับตัวเพิ่มขึ้นอย่างต่อเนื่องเพราะนักลงทุนทั้งในและต่างประเทศมีความเชื่อมั่นและกลับเข้ามาลงทุนในตลาดหลักทรัพย์ไทยมากขึ้น รวมทั้งเงินลงทุนจากต่างประเทศที่ไหลเข้ามาลงทุนในสินทรัพย์ในเอเชียอย่างต่อเนื่อง ขณะที่ดัชนีตลาดหลักทรัพย์ mai ณ สิ้นปี 2553 ปิดที่ระดับ 272.79 จุด เพิ่มขึ้น 26.70% จากสิ้นปี 2552

ดัชนีหลักทรัพย์รายอุตสาหกรรม ณ สิ้นปี 2553 ปรับเพิ่มขึ้นทุกกลุ่มเมื่อเทียบกับสิ้นปี 2552 โดยเฉพาะกลุ่มสินค้าอุตสาหกรรม กลุ่มเกษตรและอุตสาหกรรมอาหาร และกลุ่มบริการ เพิ่มขึ้นสูงกว่าดัชนีตลาดหลักทรัพย์ ในขณะที่กลุ่มเทคโนโลยีปรับเพิ่มขึ้นน้อยที่สุด โดยดัชนีหลักทรัพย์กลุ่มสินค้าอุตสาหกรรม กลุ่มเกษตรและอุตสาหกรรมอาหาร และกลุ่มบริการ ปรับเพิ่มขึ้นถึง 142.8% 69.98% และ 49.38% ตามลำดับ เมื่อเทียบกับสิ้นปี 2552

มูลค่าหลักทรัพย์ตามราคาตลาดรวมของ SET และ mai มีมูลค่ารวมสูงที่สุดนับตั้งแต่ตลาดหลักทรัพย์เปิดการซื้อขาย โดยมีมูลค่ารวมสูงสุดที่ 8,568,395 ล้านบาท ในวันที่ 8 พฤศจิกายน 2553 ซึ่งเป็นไปตามดัชนีหลักทรัพย์ที่ปรับสูงขึ้นและมีจำนวนบริษัทจดทะเบียนเพิ่มขึ้น ทำให้สัดส่วนมูลค่าหลักทรัพย์ตามราคาตลาดต่อผลิตภัณฑ์มวลรวมภายในประเทศ (GDP) เพิ่มขึ้นเป็น 86.48%¹ จาก 65.40% ณ สิ้นปี 2552 โดย ณ สิ้นปี 2553 มูลค่าหลักทรัพย์ตามราคาตลาดของ SET อยู่ที่ 8,334,684 ล้านบาท เพิ่มขึ้น 41.91% จากสิ้นปี 2552 ขณะที่ mai อยู่ที่ 55,128 ล้านบาท เพิ่มขึ้น 40.88% จากสิ้นปี 2552

ในปี 2553 นักลงทุนมีความสนใจลงทุนในตลาดหลักทรัพย์ของไทยเพิ่มมากขึ้นจากอัตราส่วนระหว่างราคาหลักทรัพย์และกำไรสุทธิคาดการณ์ต่อหุ้นคาดการณ์ (Forward P/E Ratio) ของตลาดหลักทรัพย์ไทย (SET) ณ สิ้นเดือนธันวาคม 2553 ปรับเพิ่มขึ้นเป็น 14.55 เท่า เทียบกับ 12.79 เท่า ณ สิ้นเดือนธันวาคม 2552 สวนทางกับตลาดหลักทรัพย์อื่นในภูมิภาคที่ Forward P/E ratio ปรับลดลงเป็นส่วนใหญ่ สำหรับตลาดหลักทรัพย์ mai ค่า Forward P/E ratio ทรงตัวที่ระดับ 10.62 เท่า ลดลงจาก 10.70 เท่า ณ สิ้นเดือนธันวาคม 2552 นอกจากนี้ แมื่อดัชนีหลักทรัพย์ได้ปรับเพิ่มขึ้น แต่อัตราเงินปันผลตอบแทน (Dividend Yield) ของไทยยังคงอยู่ในระดับสูงสุดในภูมิภาคที่ 3.56% สูงขึ้นจาก 3.47% ณ สิ้นเดือนธันวาคม 2552

ในเดือนธันวาคม 2553 ดัชนีตลาดหลักทรัพย์ไทยเพิ่มขึ้น 2.75% จากสิ้นเดือนพฤศจิกายน 2553 โดยได้รับแรงสนับสนุนจากการซื้อสุทธิของนักลงทุนต่างประเทศซึ่งกลับมาซื้อสุทธิในเกือบทุกตลาดในภูมิภาคยกเว้นฟิลิปปินส์ และมีมูลค่าซื้อเพิ่มขึ้นมากในตลาดหลักทรัพย์เกาหลี และได้หวัน ทำให้ดัชนีตลาดหลักทรัพย์ของทั้งสองตลาดเพิ่มขึ้นสูงสุด 2 ลำดับแรกในเดือนนี้

2. ภาพรวมการซื้อขายหลักทรัพย์

ในปี 2553 มูลค่าการซื้อขายหลักทรัพย์ใน SET และ mai รวม 7,033,947.44 ล้านบาท เพิ่มขึ้น 58.82% จากปี 2552 และมีมูลค่าซื้อขายเฉลี่ยรายวันที่ 29,065.90 ล้านบาท เพิ่มขึ้น 59.47% จากปี 2552 ซึ่งเป็นมูลค่าซื้อขายรวมและ

¹ สัดส่วนมูลค่าหลักทรัพย์ตามราคาตลาดต่อผลิตภัณฑ์มวลรวมภายในประเทศ (GDP) สำหรับปี 2553 คำนวณจากมูลค่าหลักทรัพย์ตามราคาตลาด ณ สิ้นปี 2553 หารด้วยผลิตภัณฑ์มวลรวมภายในประเทศคาดการณ์ปี 2553 โดย consensus ที่คาดว่าจะเติบโต 7.3% จากปี 2552

มูลค่าซื้อขายเฉลี่ยรายวันที่สูงที่สุดนับตั้งแต่ตลาดหลักทรัพย์เริ่มเปิดการซื้อขาย

เมื่อพิจารณาการซื้อขายหลักทรัพย์ (รวม SET และ mai) แยกตามประเภทหลักทรัพย์ นักลงทุนบุคคลยังคงมีบทบาทสำคัญในการซื้อขายหลักทรัพย์ต่อเนื่องจากปี 2552 โดยมีสัดส่วนมูลค่าการซื้อขายเพิ่มขึ้นเป็น 62.0% ของมูลค่าการซื้อขายหลักทรัพย์รวม จาก 61.0% ในปี 2552 และนักลงทุนบุคคลยังคงเป็นผู้ขายต่อเนื่อง โดยขายสุทธิ 65,515.56 ล้านบาทในปี 2553 เพิ่มขึ้นจากมูลค่าขายสุทธิ 37,027 ล้านบาทในปี 2552 ส่วนนักลงทุนต่างประเทศกลับมีบทบาทในตลาดหลักทรัพย์ไทยลดลงโดยสัดส่วนมูลค่าการซื้อขายลดลงเป็น 18.4% ในปี 2553 จาก 19.4% ในปี 2552 แต่ในปี 2553 นักลงทุนต่างประเทศซื้อสุทธิ 81,414.66 ล้านบาทซึ่งสูงกว่าปี 2552 ที่มีมูลค่าซื้อสุทธิ 38,012.81 ล้านบาท สำหรับนักลงทุนสถาบันในปี 2553 มีบทบาทเพิ่มมากขึ้นโดยสัดส่วนมูลค่าการซื้อขายเพิ่มขึ้นเป็น 7.6% ในปี 2553 จาก 6.7% ในปี 2552 อย่างไรก็ตามนักลงทุนสถาบันขายสุทธิ 15,480.55 ล้านบาทในปี 2553 สูงกว่าปี 2552 ที่มีมูลค่าขายสุทธิ 2,471.84 ล้านบาท

มูลค่าการซื้อขายหลักทรัพย์แยกตามกลุ่มอุตสาหกรรมในปี 2553 ผู้ลงทุนให้ความสนใจหลักทรัพย์ในกลุ่มปิโตรเคมีและเคมีภัณฑ์ กลุ่มอาหารและเครื่องดื่ม และกลุ่มเทคโนโลยีสารสนเทศ มากขึ้นโดยสัดส่วนมูลค่าการซื้อขายใน 3 กลุ่มข้างต้นในปี 2553 เพิ่มขึ้นมาอยู่ที่ 7.11% 4.64% และ 8.84% จาก 2.14% 1.09% และ 6.14% ในปี 2552 ตามลำดับ ทั้งนี้สัดส่วนมูลค่าการซื้อขายในกลุ่มปิโตรเคมีและเคมีภัณฑ์ที่เพิ่มสูงขึ้นส่วนใหญ่เกิดจากการซื้อขายหลักทรัพย์ของบริษัท ปตท.เคมิคอล จำกัด (มหาชน) (PTTCH) และ บริษัทอินโดรามา เวนเจอร์ส จำกัด (มหาชน) (IVL) ซึ่งเข้าจดทะเบียนใหม่ ส่วนมูลค่าซื้อขายในกลุ่มอาหารและเครื่องดื่มเพิ่มขึ้นเนื่องจากการย้ายบริษัท เจริญโภคภัณฑ์อาหาร จำกัด (มหาชน) (CPF) จากกลุ่มธุรกิจการเกษตรมาอยู่กลุ่มอาหารและเครื่องดื่ม โดยมีผลตั้งแต่วันที่ 1 เมษายน 2553 เป็นต้นมา และสำหรับกลุ่มเทคโนโลยีและการสื่อสารมูลค่าการซื้อขายที่สูงขึ้นเกิดจากการซื้อขายหุ้นของบริษัท ทู คอร์ปอเรชั่น จำกัด (มหาชน) เป็นหลัก

เมื่อพิจารณามูลค่าการซื้อขายแยกตามกลุ่มหลักทรัพย์ตามราคาตลาด (Market Capitalization) พบว่า หุ้นในกลุ่ม SET51-100 ซึ่งเป็นหุ้นขนาดกลางได้รับความนิยมสูงสุดเมื่อเปรียบเทียบกับหุ้นขนาดใหญ่ (SET50) และหุ้นขนาดเล็ก (Non-SET100 และ mai) โดยการซื้อขายหุ้นกลุ่ม SET51-100 ปี 2553 มีมูลค่า 1,148,818 ล้านบาท เติบโตสูงถึง 111% เมื่อเปรียบเทียบกับปี 2552 ในขณะที่หุ้นกลุ่ม SET50 Non-SET100 และ mai เติบโต 46% 109% และ 6% ตามลำดับ ส่วนหนึ่งเป็นผลมาจากผลการดำเนินงานของหุ้นกลุ่ม SET51-100 และ Non-SET100 ในช่วง 9 เดือนแรกของปี 2553 เติบโตโดดเด่นมาก โดยกำไรของหุ้นกลุ่ม SET51-100 อยู่ที่ 27,282 ล้านบาทเติบโตถึง 98% จากช่วงเดียวกันของปีก่อน ส่วนกำไรสุทธิของหุ้นกลุ่ม Non-SET100 อยู่ที่ 61,918 ล้านบาท เติบโต 69% จากช่วงเดียวกันของปีก่อน

ในเดือนธันวาคม 2552 SET และ mai มีมูลค่าซื้อขายรวม 642,566.44 ล้านบาท ลดลง 30.90% จากเดือนพฤศจิกายน 2553 และมีมูลค่าการซื้อขายเฉลี่ยรายวันของ SET และ mai เท่ากับ 32,128.32 ล้านบาท ลดลง 23.99% จากเดือนพฤศจิกายน 2553 หากพิจารณาตามประเภทหลักทรัพย์ นักลงทุนต่างประเทศเป็นผู้ซื้อสุทธิ 30,990.83 ล้านบาท หลังจากขายสุทธิในเดือนพฤศจิกายน 2553 ขณะที่นักลงทุนบุคคลยังขายสุทธิต่อเนื่องจากเดือนที่ผ่านมา ส่วนมูลค่าการซื้อขายหลักทรัพย์แยกตามกลุ่มอุตสาหกรรมในเดือนธันวาคม 2553 สัดส่วนมูลค่าการซื้อขายหลักทรัพย์ในกลุ่มปิโตรเคมีและเคมีภัณฑ์ ปรับตัวเพิ่มขึ้นจากเดือนก่อนหน้าอย่างมาก เป็นผลมาจากบริษัทปูนซิเมนต์ไทย จำกัด (มหาชน) ขายหุ้นสามัญเดิมที่ถืออยู่ใน PTTCH ให้แก่นักลงทุนทั้งในและต่างประเทศในวงจำกัดผ่านตลาดหลักทรัพย์ สำหรับสัดส่วนมูลค่าการซื้อขายแยกตามกลุ่มหลักทรัพย์ตามราคาตลาดพบว่ามูลค่าการซื้อขายหลักทรัพย์กระจายตัวสู่หลักทรัพย์ขนาดกลางเพิ่มขึ้นเมื่อเทียบกับเดือนก่อน โดยสัดส่วนมูลค่าการซื้อขายหลักทรัพย์ที่มีมูลค่าหลักทรัพย์ตามราคาตลาดขนาดเล็กในกลุ่ม Non-SET50 ปรับตัวลดลงมาอยู่ที่ 26.02% ในเดือนธันวาคม 2553 จาก 33.78% ในเดือนพฤศจิกายน 2553

3. จำนวนบัญชีที่มีการซื้อขายหลักทรัพย์

ในช่วง 11 เดือนแรกของปี 2553 จำนวนบัญชีที่มีการซื้อขายเฉลี่ยต่อเดือนจะอยู่ที่ 150,502 บัญชี เพิ่มขึ้นจาก 114,702 บัญชีในช่วง 11 เดือนแรกของปี 2552 ขณะที่มูลค่าซื้อขายเฉลี่ยต่อบัญชีที่มีการซื้อขายในช่วง 11 เดือนแรก

ของปี 2553 เท่ากับ 3.75 ล้านบาท เพิ่มขึ้น 19.80% จาก 3.13 ล้านบาทในช่วง 11 เดือนแรกของปี 2552 นอกจากนี้สัดส่วนของบัญชีที่มีการซื้อขายต่อบัญชีทั้งหมด (active rate) ในช่วง 11 เดือนแรกของปี 2553 เพิ่มขึ้นเป็น 25.48% จาก 20.81%

ในช่วง 11 เดือนแรกของปี 2553 นักลงทุนให้ความสนใจซื้อขายทางอินเทอร์เน็ตมากขึ้น สัดส่วนมูลค่าการซื้อขายทางอินเทอร์เน็ตได้ทำสถิติสูงสุดเป็นประวัติการณ์ในเดือนสิงหาคม 2553 ที่ 27.10% ของมูลค่าการซื้อขายรวม และในช่วง 11 เดือนแรกของปี 2553 สัดส่วนมูลค่าการซื้อขายทางอินเทอร์เน็ตต่อมูลค่าการซื้อขายรวมอยู่ที่ 24.56% เพิ่มขึ้นจาก 20.96% ในช่วง 11 เดือนแรกของปี 2552

ในเดือนพฤศจิกายน 2553 จำนวนบัญชีที่มีการซื้อขายในเดือนเท่ากับ 180,561 บัญชี เพิ่มขึ้น 41.42% เมื่อเทียบกับเดือนพฤศจิกายน 2552 ทั้งนี้อัตราส่วนของบัญชีที่มีการซื้อขายต่อบัญชีทั้งหมด (active rate) เพิ่มขึ้นมาอยู่ที่ 29.17% ในเดือนพฤศจิกายน 2553 จาก 22.57% ในเดือนพฤศจิกายน 2552 และมูลค่าการซื้อขายเฉลี่ยต่อบัญชีที่มีการซื้อขายเพิ่มขึ้นมาอยู่ที่ 5.15 ล้านบาท ในเดือนพฤศจิกายน 2553 จาก 3.12 ล้านบาท ในเดือนพฤศจิกายน 2552 จำนวนบัญชีที่มีการซื้อขายทางอินเทอร์เน็ตในเดือนพฤศจิกายน 2553 เท่ากับ 76,234 บัญชี เพิ่มขึ้น 59.86% เมื่อเทียบกับเดือนพฤศจิกายน 2552 ในขณะที่สัดส่วนมูลค่าการซื้อขาย ทางอินเทอร์เน็ตต่อมูลค่าการซื้อขายรวมในเดือนพฤศจิกายน 2553 อยู่ที่ 26.9% เพิ่มขึ้นจาก 20.45% ในเดือนพฤศจิกายน 2552

4. สรุปภาวะตลาดอนุพันธ์

ในปี 2553 ตลาดอนุพันธ์มีการซื้อขายรวม 4,519,436 สัญญา เพิ่มขึ้น 46.76% จากปี 2552 แบ่งเป็น Futures 97.63% และ Options 2.37% หากแยกตามผลิตภัณฑ์พบว่า SET50 Index Futures มีสัดส่วนการซื้อขายสูงสุดที่ 54.68% ของปริมาณการซื้อขายรวม รองลงมา คือ Gold Futures และ Single Stock Futures ที่มีสัดส่วนการซื้อขายสูงสุดคล้อยกับราคาทองคำในตลาดโลกที่ปรับตัวสูงขึ้นและจากการที่นักลงทุนเริ่มมีความรู้และความคุ้นเคยกับตราสารต่าง ๆ เพิ่มมากขึ้น

ปริมาณการซื้อขายเฉลี่ยรายวันที่ในปี 2553 อยู่ที่ 18,676 สัญญา เพิ่มขึ้น 46.24% จากปี 2552 และทำสถิติสูงสุดนับตั้งแต่ตลาดอนุพันธ์เริ่มเปิดการซื้อขาย และคิดเป็น 15.51 เท่าของปริมาณการซื้อขายในปีแรก นอกจากนี้ ในช่วงปี 2549 - 2553 ปริมาณการซื้อขายเฉลี่ยรายวันมีอัตราการเติบโต (Compound Annual Growth Rate: CAGR) สูงถึง 98.46%

ในเดือนธันวาคม 2553 มีปริมาณการซื้อขายเฉลี่ยรายวันอยู่ที่ 21,710 สัญญา ลดลง 14.70% จากเดือนพฤศจิกายน 2553 โดยเป็นการลดลงของตราสารทุกประเภท ทั้งนี้ Gold Futures มีปริมาณการซื้อขายเฉลี่ยรายวันลดลง 19.68% ซึ่งลดลงมากกว่าผลิตภัณฑ์ประเภทอื่นเนื่องจากราคาทองคำในตลาดโลกทรงตัว

5. ภาพรวมการระดมทุน

การระดมทุนในรูปตราสารทุนในปี 2553 มีมูลค่าเพิ่มขึ้นทั้งส่วนของการระดมทุนในตลาดแรกและตลาดรอง จากภาวะเศรษฐกิจและภาวะตลาดหลักทรัพย์ที่ปรับตัวดีขึ้น โดยมีมูลค่ารวม 90,355.62 ล้านบาท เพิ่มขึ้น 156.82% จากปี 2552 โดยในปี 2553 มีบริษัทจดทะเบียนเข้าระดมทุนในตลาดแรก (IPO) จำนวน 11 บริษัท (แยกเป็นของ SET จำนวน 4 บริษัท และของ mai จำนวน 7 บริษัท) และมีกองทุนรวมอสังหาริมทรัพย์เข้าระดมทุนในตลาดแรกจำนวน 4 กองทุน คิดเป็นมูลค่าระดมทุนรวม 12,587.56 ล้านบาท เทียบกับปี 2552 ที่มีบริษัทเข้าจดทะเบียนจำนวน 17 บริษัทและมีกองทุนรวมอสังหาริมทรัพย์ 5 กองทุน คิดเป็นมูลค่าระดมทุนรวม 11,607.62 ล้านบาท

การระดมทุนในตลาดรองของทั้ง SET และ mai มีมูลค่ารวม 77,768.06 ล้านบาท เพิ่มขึ้น 243% จากปี 2552 โดยกลุ่มอุตสาหกรรมที่มีการระดมทุนสูงสุด คือ กลุ่มอสังหาริมทรัพย์และวัสดุก่อสร้าง มีมูลค่าระดมทุน 30,798.14 ล้านบาท ซึ่งส่วนใหญ่เป็นการระดมทุนของบริษัท บีทีเอส กรุ๊ป โฮลดิ้งส์ จำกัด (มหาชน) (BTS) รองลงมาคือกลุ่มธุรกิจบริการ มีมูลค่าระดมทุน 30,595.42 ล้านบาท ซึ่งส่วนใหญ่เป็นการระดมทุนของบริษัท บริษัท การบินไทย จำกัด (มหาชน) (THAI)

ในเดือนธันวาคม 2553 บริษัทจดทะเบียนมีการระดมทุนทั้งหมด 5,517.15 ล้านบาท โดยเป็นการระดมทุนในตลาดแรก (IPO) มูลค่า 1,551.56 ล้านบาท จากการเข้าจดทะเบียนจำนวน 2 บริษัท และ 1 กองทุนรวมอสังหาริมทรัพย์ คือ บริษัท เออาร์ไอพี จำกัด (มหาชน) (ARIP) บริษัท ผลัญญา จำกัด (มหาชน) (PHOL) และ กองทุนรวมอสังหาริมทรัพย์เอ็มเอฟซี-ดับบลิวเอชเอ พรีเมียมแฟคทอรีแอนด์แวร์เฮ้าส์ ฟันด์ (M-WHA) ตามลำดับ ขณะที่มีการระดมทุนในตลาดรอง 3,965.59 ล้านบาท

6. หัวข้อพิเศษ สรุปสถานการณ์และผลงานด้านการสรรหาและการพัฒนาบริษัทจดทะเบียนในปี 2553 และทิศทางการทำงานในปี 2554

ผลประกอบการที่เติบโตทำให้มูลค่ากิจการและราคาหุ้นเพิ่มขึ้น ซึ่งในภาพรวมของปี 2553 บริษัทจดทะเบียนที่ราคาหุ้นเพิ่มขึ้นจำนวน 390 บริษัทคิดเป็น 76% ของจำนวนบริษัทจดทะเบียนทั้งหมด โดยหุ้นกลุ่ม SET51-100 ให้ผลตอบแทนส่วนต่างราคาหุ้น (Capital gain) โดยเฉลี่ย 78% สูงที่สุดเมื่อเปรียบเทียบกับหุ้นกลุ่มอื่น และนับเป็นปีที่ 2 ติดต่อกันที่หุ้นกลุ่มนี้มีค่าเฉลี่ย Capital gain สูงสุด นอกจากนี้ นอกจากนี้ออกมาว่าราคาหุ้นที่เพิ่มขึ้นยังทำให้จำนวนบริษัทจดทะเบียนที่มีราคาหุ้นต่อมูลค่าทางบัญชีต่ำกว่า 1 เท่า ($P/BV < 1$ เท่า) ณ สิ้นปี 2553 เหลือเพียง 189 บริษัทจาก 258 บริษัท ณ สิ้นปี 2552

ในปี 2554 ตลาดหลักทรัพย์ฯ ยังคงให้ความสำคัญกับการนำบริษัทขนาดใหญ่เข้าจดทะเบียนโดยผลักดันผ่านคณะกรรมการสรรหาและพัฒนาบริษัทจดทะเบียน (สบจ.) และสำหรับบริษัทจดทะเบียน ตลาดหลักทรัพย์ฯ จะนำเสนอทางเลือกใหม่ของการเพิ่มทุนแบบ General Mandate ซึ่งจะทำให้บริษัทจดทะเบียนสามารถระดมทุนได้ง่ายขึ้น มีความคล่องตัวและลดภาระค่าใช้จ่าย การเพิ่มทุนแบบดังกล่าว ตลาดหลักทรัพย์ฯ ได้เริ่มผลักดันโดยประสานงานกับหน่วยงานที่เกี่ยวข้องมาตั้งแต่ปี 2553 ซึ่งปัจจุบันอยู่ระหว่างเปิดรับฟังความคิดเห็นผ่าน SET website ซึ่งเริ่มตั้งแต่วันที่ 12 - 28 ม.ค. 2554 และจะมี Focus Group Hearing ในวันที่ 21 ม.ค. 2554 โดยคาดว่าจะมีผลบังคับใช้ได้กลางเดือน มี.ค. 2554

ตลาดหลักทรัพย์แห่งประเทศไทย

18 มกราคม 2554

ข้อมูลเพิ่มเติม : ฝ่ายวิจัย

โทร 02 229 2120 – 2123

Email: Research@set.or.th

ตารางแนบ 1 สถิติที่สำคัญของตลาดหลักทรัพย์แห่งประเทศไทย

	2552	2553	ไตรมาส 1/2553	ไตรมาส 2/2553	ไตรมาส 3/2553	ไตรมาส 4/2553	ต.ค.2553	พ.ย.2553	ธ.ค.2553
ข้อมูลตลาด SET									
ดัชนีตลาด (SET Index)	734.54	1,032.76	787.98	797.31	975.30	1,032.76	984.46	1,005.12	1,032.76
อัตราเงินปันผลตอบแทนของตลาด (Dividend Yield) (%)	3.65	2.92	3.86	3.78	3.08	2.92	3.03	2.99	2.92
Historical P/E ของตลาด (เท่า) ^{1/}	25.56	15.35	14.27	12.45	15.15	15.35	15.40	14.82	15.35
P/BV ของตลาด (เท่า)	1.56	2.04	1.64	1.60	1.95	2.04	1.98	1.97	2.04
มูลค่าการซื้อขาย (ล้านบาท) ^{AC}	4,338,479.27	6,937,889.87	1,198,041.92	1,295,735.85	2,216,850.85	2,227,261.25	680,933.13	916,730.10	629,598.02
มูลค่าการซื้อขายเฉลี่ยต่อวัน	17,853.82	28,668.97	19,323.26	23,138.14	35,755.66	35,923.57	34,046.66	41,669.55	31,479.90
หลักทรัพย์จดทะเบียน (หลักทรัพย์)	588	623	589	590	597	623	597	612	623
บริษัทที่เข้าจดทะเบียนใหม่ ^{AC}	7	4	1	-	1	2	1	1	-
มูลค่าหลักทรัพย์ของบริษัทที่เข้าจดทะเบียนใหม่ (ล้านบาท) ^{2/}	24,386	50,279	44,845	-	634.50	4,800.00	2,160.00	2,640.00	-
มูลค่าการระดมทุนของหลักทรัพย์จดทะเบียนเข้าใหม่ (ล้านบาท) ^{3/}	4,852	6,220	4,854	-	162.00	1,203.60	540.00	663.60	-
บริษัทจดทะเบียนที่ถูกเพิกถอน ^{AC}	8	5	1	-	1	3	1	-	2
มูลค่าหลักทรัพย์ (Market Capitalization) (ล้านบาท)	5,873,100.93	8,334,684.11	6,334,708.52	6,438,317.41	7,893,085.01	8,334,684.11	7,988,965.55	8,163,427.71	8,334,684.11
ข้อมูลตลาด mai									
ดัชนีตลาด mai	215.30	272.79	212.43	230.84	250.64	272.79	261.10	261.54	272.79
อัตราเงินปันผลตอบแทนของตลาด (Dividend Yield) (%)	4.32	3.11	4.56	3.95	3.60	3.11	3.38	3.35	3.11
Historical P/E ของตลาด	22.74	18.39	17.00	18.86	20.86	18.39	21.71	18.72	18.39
P/BV ของตลาด	1.66	2.08	1.52	1.72	1.82	2.08	1.94	1.92	2.08
มูลค่าการซื้อขาย (ล้านบาท) ^{AC}	90,499.92	96,057.58	16,344.05	19,896.84	23,722.28	36,094.41	9,995.24	13,130.75	12,968.42
มูลค่าการซื้อขายเฉลี่ยต่อวัน	372.43	396.93	263.61	355.30	382.62	582.17	499.76	596.85	648.42
หลักทรัพย์จดทะเบียน (หลักทรัพย์)	75	84	75	77	81	84	82	83	84
บริษัทที่เข้าจดทะเบียนใหม่ ^{AC}	11	6	-	2	-	4	1	1	2
มูลค่าหลักทรัพย์ของบริษัทที่เข้าจดทะเบียนใหม่ (ล้านบาท) ^{2/}	5,878.50	3,533.20	1,121.60	729.60	392.00	1,290.00	600.00	204.00	486.00
มูลค่าการระดมทุนของหลักทรัพย์จดทะเบียนเข้าใหม่ (ล้านบาท) ^{3/}	1,316.22	828.80	264.40	166.40	98.00	300.00	120.00	36.00	144.00
บริษัทจดทะเบียนที่ถูกเพิกถอน ^{AC}	-	-	-	-	-	-	-	-	-
มูลค่าหลักทรัพย์ (Market Capitalization) (ล้านบาท)	39,130.85	55,128.36	38,263.02	43,200.28	48,913.11	55,128.36	51,686.06	52,210.48	55,128.36

ตารางแนบ 1 สถิติที่สำคัญของตลาดหลักทรัพย์แห่งประเทศไทย

	2552	2553	ไตรมาส 1/2553	ไตรมาส 2/2553	ไตรมาส 3/2553	ไตรมาส 4/2553	ต.ค.2553	พ.ย.2553	ธ.ค.2553
ข้อมูลตลาด SET & mai									
สัดส่วนมูลค่าการซื้อขายจำแนกตามนักลงทุน ^{AC}	100.00%	100.00%	100.00%	100.00%	100.00%	100.00%	100.00%	100.00%	100.00%
นักลงทุนรายย่อย	60.97%	61.99%	55.87%	58.03%	65.43%	64.18%	63.21%	66.30%	62.15%
นักลงทุนต่างประเทศ	19.44%	18.40%	22.02%	21.82%	15.91%	16.93%	17.59%	14.90%	19.15%
นักลงทุนสถาบันในประเทศ	6.66%	7.59%	7.66%	7.26%	7.50%	7.82%	7.84%	6.95%	9.06%
บริษัทหลักทรัพย์	12.93%	12.02%	14.45%	12.90%	11.16%	11.07%	11.36%	11.85%	9.64%
มูลค่าซื้อขายสุทธิ (Net Buying Position) ^{AC}									
นักลงทุนรายย่อย	-37,027.07	-65,515.56	-31,347.44	49,052.10	-34,695.35	-48,524.87	-6,751.98	-3,621.87	-38,151.02
นักลงทุนต่างประเทศ	38,012.81	81,414.66	42,474.28	-60,008.54	58,986.85	39,962.06	15,471.57	-6,432.34	30,922.83
นักลงทุนสถาบันในประเทศ	-2,471.84	-15,480.55	-11,768.28	10,949.00	-26,572.08	11,910.80	-7,866.62	9,923.17	9,854.25
บริษัทหลักทรัพย์	1,486.10	-418.55	641.43	7.44	2,280.57	-3,347.99	-852.97	131.04	-2,626.06
มูลค่าการซื้อขายเฉลี่ยต่อวัน	18,226.25	29,065.90	19,586.87	23,493.44	36,138.28	36,505.74	34,546.42	42,266.40	32,128.32
มูลค่าหลักทรัพย์ (Market Capitalization) (ล้านบาท)	5,912,231.78	8,389,812.47	6,372,971.54	6,481,517.69	7,941,998.12	8,389,812.47	8,040,651.61	8,215,638.19	8,389,812.47

หมายเหตุ:

- 1/ Historical P/E คำนวณจาก ราคาตลาดต่อหุ้น / กำไรสุทธิต่อหุ้นประจำงวด 12 เดือนของหุ้น
- 2/ คำนวณจากราคาเสนอขายต่อประชาชนครั้งแรก (IPO Price) * จำนวนหุ้นจดทะเบียน
- 3/ คำนวณจากราคาเสนอขายต่อประชาชนครั้งแรก (IPO Price) * จำนวนหุ้นจดทะเบียนที่เสนอขาย

AC/ หมายถึง คำนวณจากมูลค่าสะสมในช่วงเวลานั้นๆ และสำหรับข้อมูลที่ไม่ระบุ หมายถึง ข้อมูล ณ สิ้นระยะเวลานั้นๆ

ที่มา: ตลาดหลักทรัพย์แห่งประเทศไทย



ตลาดหลักทรัพย์แห่งประเทศไทย
The Stock Exchange of Thailand

แถลงข่าวสรุปภาวะตลาดหลักทรัพย์และการซื้อขายหลักทรัพย์

ประจำเดือนธันวาคม 2553

18 มกราคม 2554

หัวข้อของการนำเสนอ

- สรุปภาพรวมตลาดหลักทรัพย์ไทยเทียบกับต่างประเทศ
- สรุปภาวะตลาดหลักทรัพย์ไทย
 - ดัชนีตลาดหลักทรัพย์ และ มูลค่าหลักทรัพย์ตามราคาตลาด
 - มูลค่าการซื้อขาย
 - Net Buying Position แยกตามประเภทนักลงทุน
 - จำนวนบัญชีที่มีการซื้อขายและมูลค่าการซื้อขายต่อบัญชี
 - สัดส่วนมูลค่าการซื้อขาย แยกตามกลุ่มหลักทรัพย์และหมวดอุตสาหกรรม
 - ปริมาณการซื้อขายตราสารอนุพันธ์ (TFEX)
- ข้อมูลการระดมทุนของบริษัทจดทะเบียน

หัวข้อพิเศษ :

- สรุปสถานการณ์และผลงานด้านการสรรหาและการพัฒนาบริษัทจดทะเบียนปี 2553 และทิศทางการทำงานปี 2554

ในปี 2553 นักลงทุนต่างประเทศซื้อสุทธิในตลาดหลักทรัพย์ไทยรวม 1,919 ล้านเหรียญสหรัฐ เพิ่มขึ้น 68.8% เมื่อเทียบกับมูลค่าซื้อสุทธิในปี 2552 ซึ่งสอดคล้องกับทุกตลาดในภูมิภาคเอเชียตะวันออกเฉียงใต้ที่นักลงทุนต่างประเทศซื้อสุทธิในปี 2553 เพิ่มขึ้นจากปีก่อนในอัตราที่สูงมาก

มูลค่าการซื้อขายหลักทรัพย์สุทธิของนักลงทุนต่างประเทศในตลาดหลักทรัพย์ที่สำคัญในภูมิภาค

หน่วย : ล้านเหรียญ สหรัฐ.

	มูลค่าซื้อขายสุทธิ (รายปี)		มูลค่าซื้อขายสุทธิ (รายไตรมาส)		มูลค่าซื้อขายสุทธิในปี 2553 (รายเดือน)					
	2552	2553	ไตรมาส 3/2553	ไตรมาส 4/2553	ก.ค.	ส.ค.	ก.ย.	ต.ค.	พ.ย.	ธ.ค.
THAILAND	1,137	1,919	1,890	568	214	505	1,171	516	-208	260
VIETNAM	71	617	90	256	23	32	35	65	57	134
TAIWAN	15,617	9,577	3,375	6,315	2,005	-1,411	2,781	1,421	1,803	3,091
INDONESIA	1,384	2,353	1,436	60	541	227	668	36	-266	291
PHILIPPINES	420	1,232	298	569	-10	-51	359	631	-29	-33
INDIA	18,005	29,321	12,554	10,067	3,777	2,404	6,373	5,579	4,159	329
KOREA	24,446	19,662	5,803	8,724	2,465	-500	3,838	3,619	1,673	3,432

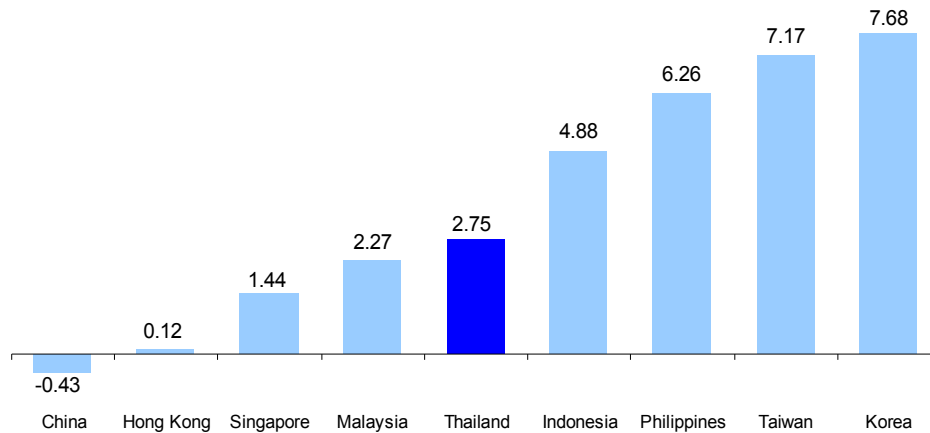
ที่มา : Bloomberg

หมายเหตุ : ข้อมูล ณ สิ้นเดือน ธันวาคม 2553

ดัชนีตลาดหลักทรัพย์ไทย ณ สิ้นปี 2553 เพิ่มขึ้น 40.60% เมื่อเทียบกับสิ้นปี 2552 ซึ่งเป็นอัตราการเพิ่มขึ้นของดัชนีตลาดหลักทรัพย์ที่สูงเป็นอันดับ 2 ของภูมิภาครองจากอินโดนีเซีย เฉพาะในไตรมาส 4/2553 ดัชนีตลาดหลักทรัพย์ไทยเพิ่มขึ้น 5.89% จากสิ้นไตรมาส 3/2553

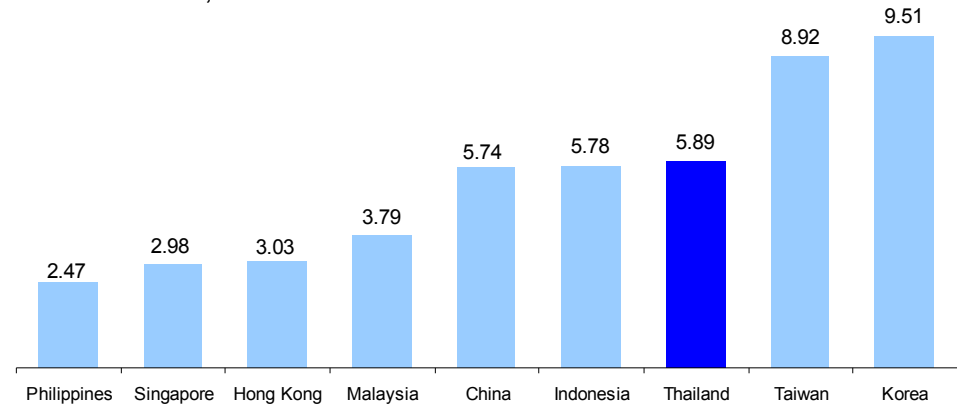
การปรับตัวของดัชนีตลาดหลักทรัพย์ (%MoM)

หน่วย : ร้อยละ ; ช่วงเวลา สิ้นเดือน พ.ย. 2553 - สิ้นเดือน ธ.ค. 2553



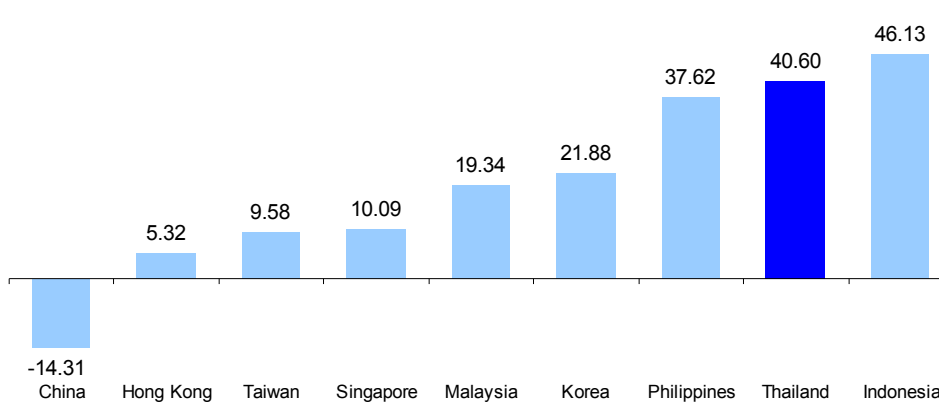
การปรับตัวของดัชนีตลาดหลักทรัพย์ (%QoQ)

หน่วย : ร้อยละ ; ช่วงเวลา สิ้นเดือน ก.ย. 2553 - สิ้นเดือน ธ.ค. 2553



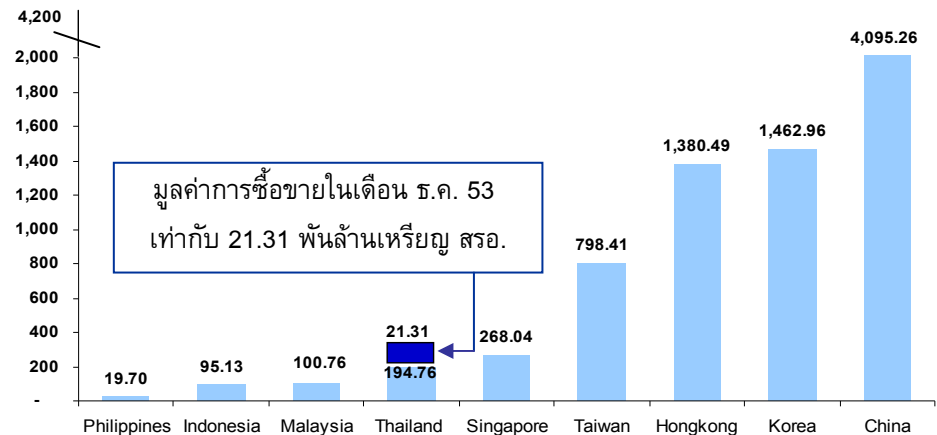
การปรับตัวของดัชนีตลาดหลักทรัพย์ (%YTD)

หน่วย : ร้อยละ ; ช่วงเวลา สิ้นเดือน ธ.ค. 2552 - สิ้นเดือน ธ.ค. 2553



มูลค่าการซื้อขายหลักทรัพย์ (YTD)

หน่วย : พันล้านบาทหรือ ดอลลาร์ ; ช่วงเวลา 1 ม.ค. 2553 - 30 พ.ย. 2553 ยกเว้นประเทศไทย ถึง สิ้นเดือน ธ.ค. 2553



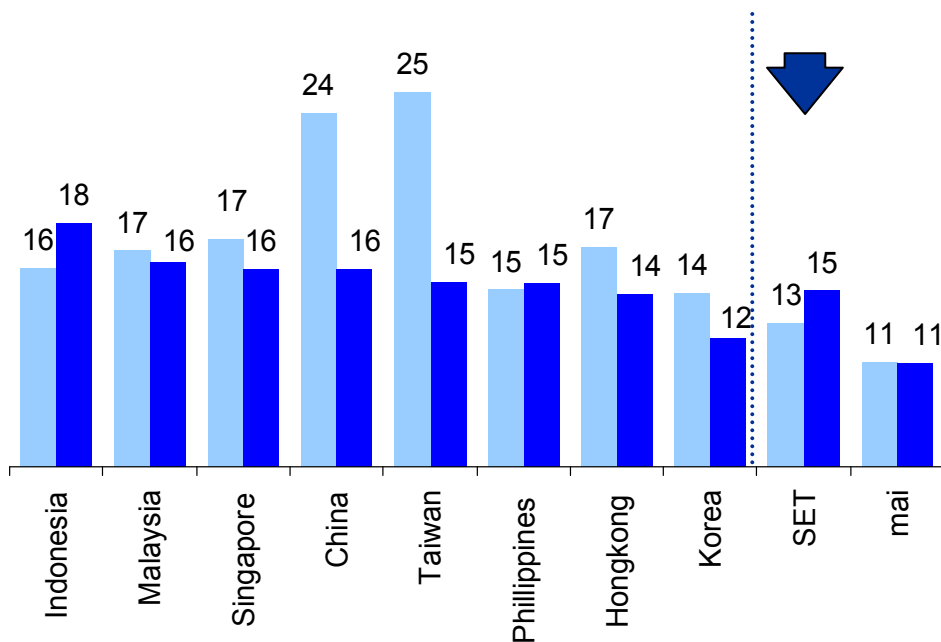
ที่มา : Bloomberg

ณ สิ้นเดือนธันวาคม 2553 ค่า Forward P/E ratio ของตลาดหลักทรัพย์ไทยปรับสูงขึ้นเป็น 14.55 เท่า เทียบกับ 12.79 เท่า ณ สิ้นปี 2552 ตามดัชนีหลักทรัพย์ที่ปรับสูงขึ้น แต่สวนทางกับตลาดหลักทรัพย์ส่วนใหญ่ในภูมิภาคที่ Forward P/E ratio ปรับลดลง สำหรับอัตราเงินปันผลตอบแทนของไทยปรับเพิ่มขึ้นจาก ณ สิ้นปี 2552 มาอยู่ที่ระดับ 3.6% และเป็นระดับที่สูงที่สุดในภูมิภาค

Forward P/E ของไทยเปรียบเทียบกับตลาดในภูมิภาค

หน่วย : เท่า ; ข้อมูล ณ สิ้นเดือน ธ.ค. 2552 และสิ้นเดือน ธ.ค. 2553

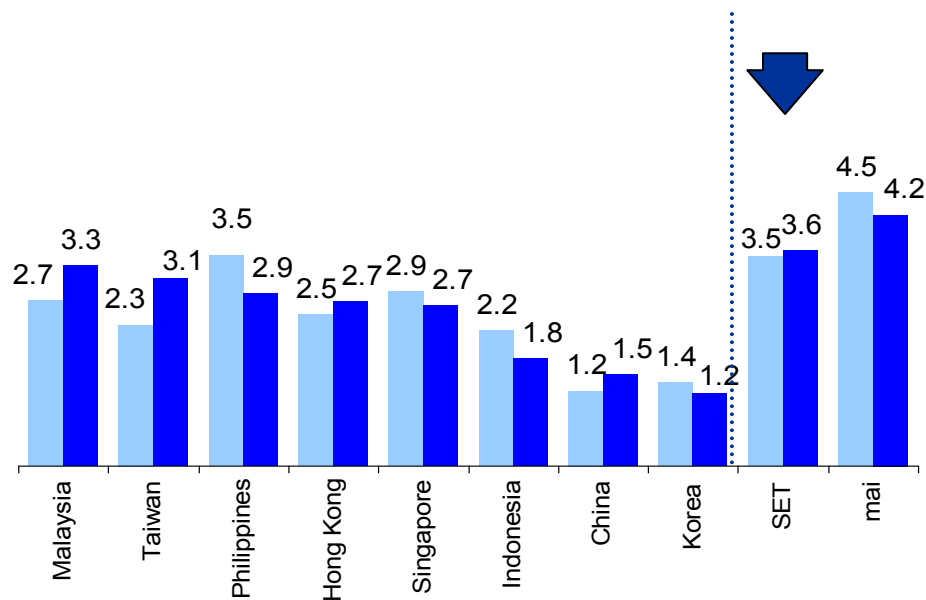
■ สิ้นเดือน ธ.ค. 2552 ■ สิ้นเดือน ธ.ค. 2553



อัตราเงินปันผลตอบแทน (Market Dividend Yield)

หน่วย : ร้อยละ ; ข้อมูล ณ สิ้นเดือน ธ.ค. 2552 และสิ้นเดือน ธ.ค. 2553

■ สิ้นเดือน ธ.ค. 2552 ■ สิ้นเดือน ธ.ค. 2553



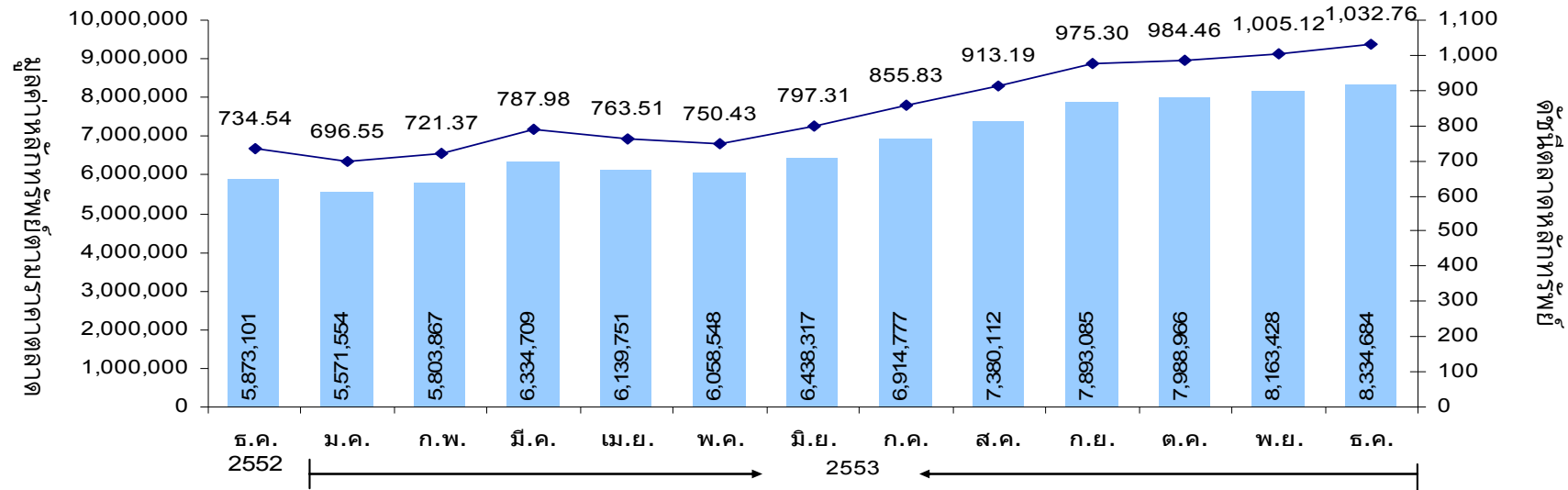
ที่มา : Bloomberg

Forward P/E Ratio ณ สิ้นเดือน ธ.ค. 2553: อัตราส่วนระหว่างราคาหลักทรัพย์ ณ สิ้นเดือน ธ.ค. และกำไรสุทธิคาดการณ์ต่อหุ้นในปี 2553 ของทุกหลักทรัพย์ในแต่ละประเทศ
อัตราเงินปันผลตอบแทน: มูลค่าเงินปันผลตอบแทนย้อนหลัง 12 เดือน ทหารด้วย ดัชนีตลาดหลักทรัพย์ ณ สิ้นเดือน

มูลค่าหลักทรัพย์ตามราคาตลาดของ SET และ mai เพิ่มขึ้นจากสิ้นปี 2552 ตามดัชนีหลักทรัพย์ที่ปรับขึ้นและบริษัทจดทะเบียนที่เพิ่มขึ้นหลังผ่านช่วงวิกฤติเศรษฐกิจโลก โดย ณ สิ้นเดือนธันวาคม 2553 มูลค่าหลักทรัพย์ตามราคาตลาดของ SET อยู่ที่ 8,334,684 ล้านบาท เพิ่มขึ้น 41.91% จากสิ้นปี 2552 และเพิ่มขึ้น 2.10% จากสิ้นเดือนก่อน ขณะที่ของ mai อยู่ที่ 55,128 ล้านบาท เพิ่มขึ้น 40.88% จากสิ้นปี 2552 และเพิ่มขึ้น 5.59% จากสิ้นเดือนก่อน

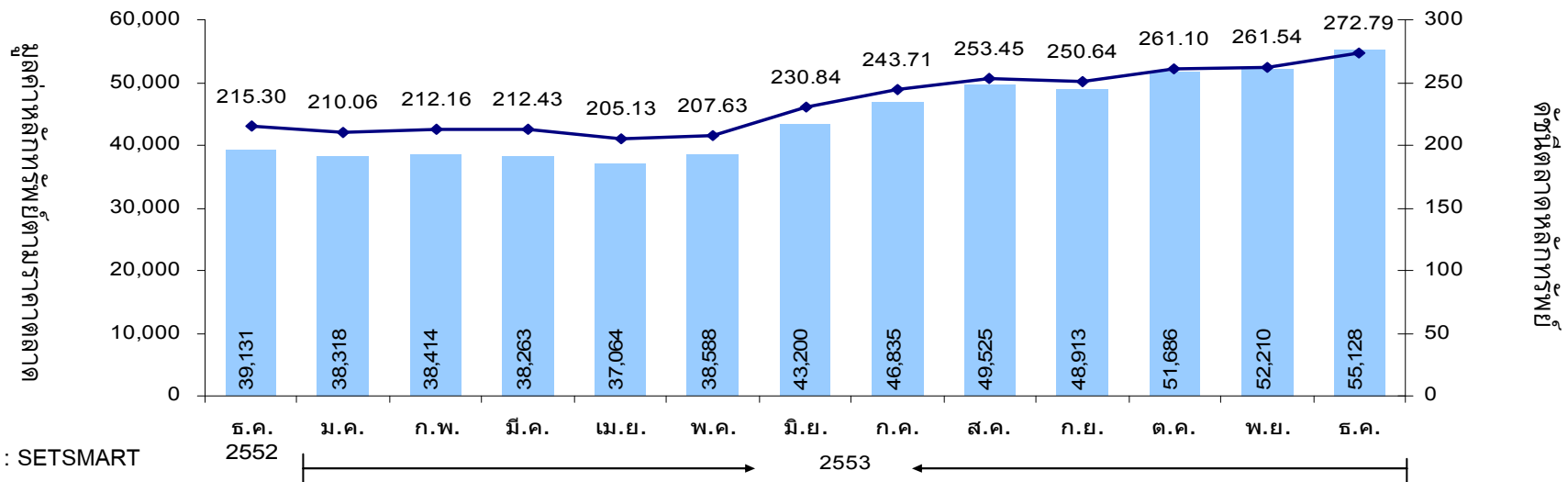
ดัชนีตลาดหลักทรัพย์ และมูลค่าหลักทรัพย์ตามราคาตลาดของ SET

หน่วย: ล้านบาท (ซ้าย), จุด (ขวา) ; ข้อมูล ณ สิ้นเดือน



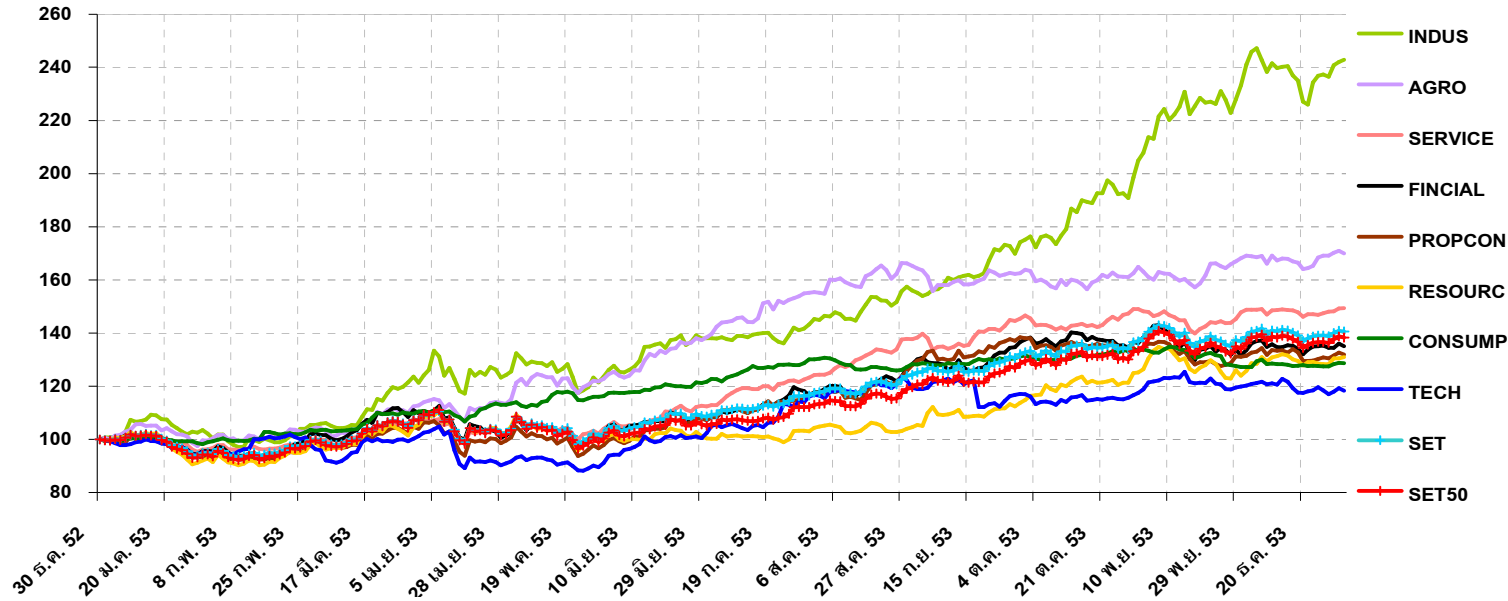
ดัชนีตลาดหลักทรัพย์ และมูลค่าหลักทรัพย์ตามราคาตลาดของ mai

หน่วย: ล้านบาท (ซ้าย), จุด (ขวา) ; ข้อมูล ณ สิ้นเดือน



การปรับตัวเพิ่มขึ้นอย่างมากของดัชนีตลาดหลักทรัพย์ไทย ณ สิ้นปี 2553 เทียบกับ ณ สิ้นปี 2552 เป็นผลมาจากการปรับเพิ่มขึ้นของทุกกลุ่มอุตสาหกรรม โดยเฉพาะกลุ่มสินค้าอุตสาหกรรม กลุ่มเกษตรและอุตสาหกรรมอาหาร และกลุ่มบริการ ในขณะที่กลุ่มเทคโนโลยีปรับเพิ่มขึ้นน้อยที่สุด

การปรับตัวของดัชนี SET, ดัชนี SET 50 และดัชนีรายอุตสาหกรรม (หน่วย: จุด)



การปรับตัวของดัชนี SET, ดัชนี SET 50 และดัชนีรายอุตสาหกรรม (หน่วย: %)

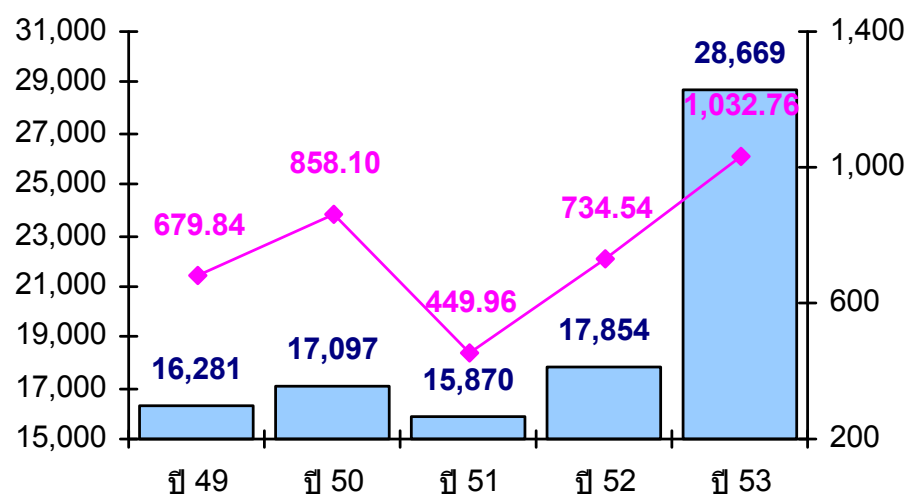
	อัตราการเปลี่ยนแปลง (รายไตรมาส)				อัตราการเปลี่ยนแปลง (รายเดือน)			
	ไตรมาส 1/2553	ไตรมาส 2/2553	ไตรมาส 3/2553	ไตรมาส 4/2553	ต.ค.	พ.ย.	ธ.ค.	ม.ค. - ธ.ค.
SET	7.28	1.18	22.32	5.89	0.94	2.10	2.75	40.60
SET50	7.22	-1.94	23.19	6.79	0.46	3.09	3.11	38.31
Industrial	21.34	13.76	26.85	38.66	8.93	22.22	4.15	142.80
Agro & Food	12.82	22.64	18.44	3.73	-1.72	4.41	1.08	69.98
Service	6.77	5.31	30.40	1.89	0.49	0.38	1.01	49.38
Financial	9.89	-2.32	28.14	-1.82	-2.22	-2.25	2.72	35.05
Property & Cons.	4.08	3.07	28.72	-4.42	-3.68	-1.47	0.71	31.97
Consumption	10.52	10.07	8.20	-2.26	1.50	-4.79	1.14	28.66
Resource	5.60	-4.94	14.46	13.96	5.58	2.12	5.69	30.94
Technology	1.19	1.22	14.16	1.19	-1.03	3.57	-1.29	18.31

ปี 2553 มูลค่าซื้อขายหลักทรัพย์เฉลี่ยรายวัน SET และ mai อยู่ที่ 29,065.90 ล้านบาท เพิ่มขึ้น 59.47% จากปี 2552 ซึ่งมูลค่าการซื้อขายหลักทรัพย์เฉลี่ยรายวันในปี 2553 ทำสถิติสูงสุดนับตั้งแต่ตลาดหลักทรัพย์ฯ เริ่มซื้อขาย

■ มูลค่าซื้อขายเฉลี่ยรายวัน ——— ดัชนีตลาด SET (SET Index) / ดัชนีตลาด mai (mai Index) ณ สิ้นปี

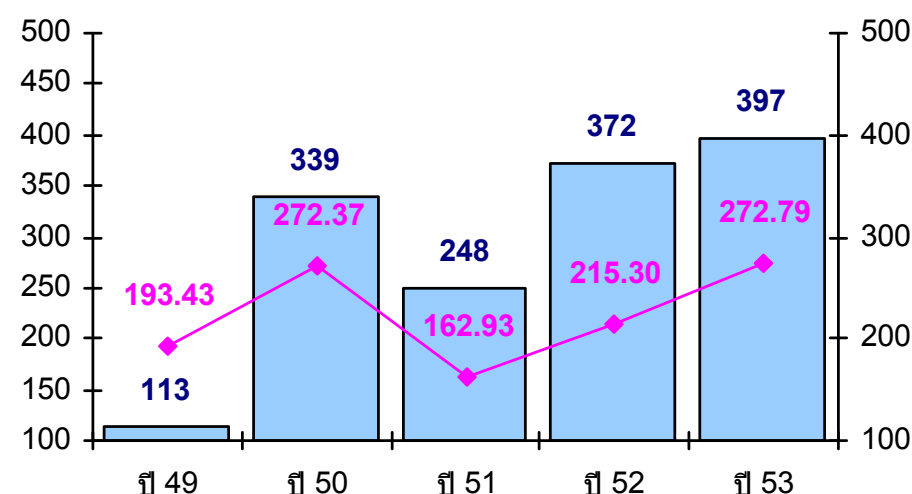
มูลค่าซื้อขายใน SET และ SET Index

หน่วย: ล้านบาท (ซ้าย), จุด (ขวา)



มูลค่าซื้อขายใน mai และ mai Index

หน่วย: ล้านบาท (ซ้าย), จุด (ขวา)



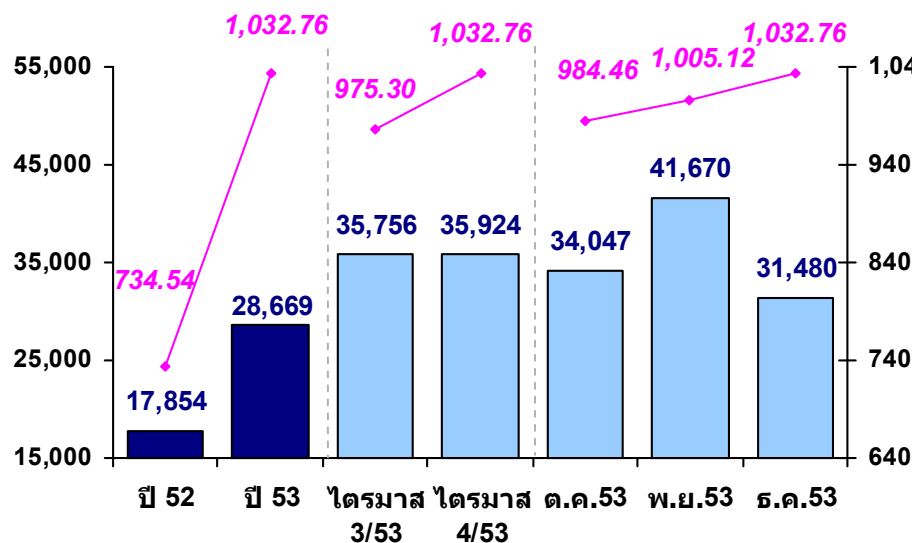
มูลค่าซื้อขาย (ล้านบาท)	ปี 49	ปี 50	ปี 51	ปี 52	ปี 53
SET	3,956,262.03	4,188,776.73	3,919,874.31	4,338,479.27	6,937,889.87
mai	27,413.75	83,043.19	61,355.69	90,499.92	96,057.57
รวม	3,983,675.78	4,271,819.92	3,981,230.00	4,428,979.19	7,033,947.44
มูลค่าซื้อขายเฉลี่ยรายวัน (ล้านบาท)	16,393.73	17,436.00	16,118.34	18,226.25	29,065.90
% YOY	-1.25%	6.36%	-7.56%	13.08%	59.47%

ในไตรมาส 4/2553 มูลค่าซื้อขายหลักทรัพย์เฉลี่ยรายวันอยู่ที่ 36,505.74 ล้านบาท เพิ่มขึ้น 1.02% จากไตรมาส 3/2553 ขณะที่ในเดือน ธันวาคม 2553 มีมูลค่าซื้อขายเฉลี่ยรายวันอยู่ที่ 32,128.32 ล้านบาท ลดลง 23.99% จากเดือนพฤศจิกายน 2553

มูลค่าซื้อขายเฉลี่ยรายวันใน SET และ SET Index

หน่วย: ล้านบาท (ซ้าย), จุด (ขวา)

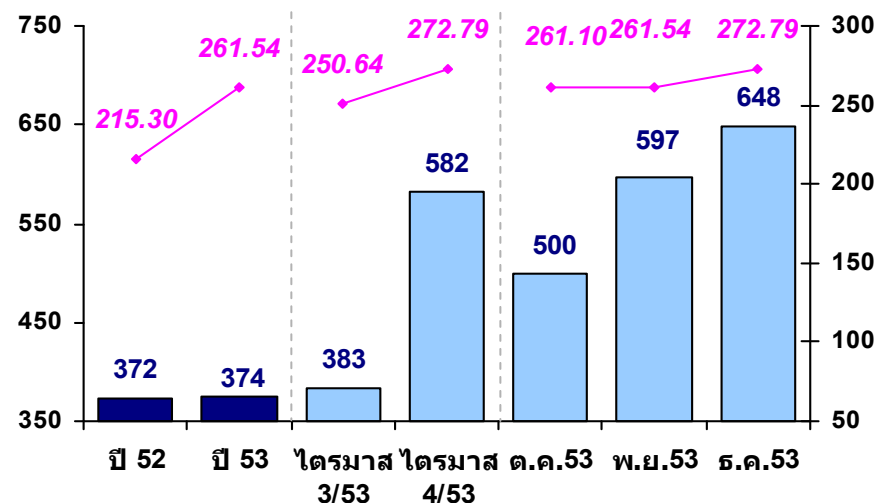
■ มูลค่าซื้อขายเฉลี่ยรายวัน



มูลค่าซื้อขายเฉลี่ยรายวันใน mai และ mai Index

หน่วย: ล้านบาท (ซ้าย), จุด (ขวา)

— ดัชนีตลาด SET (SET Index) / ดัชนีตลาด mai (mai Index) ณ วันสิ้นงวด



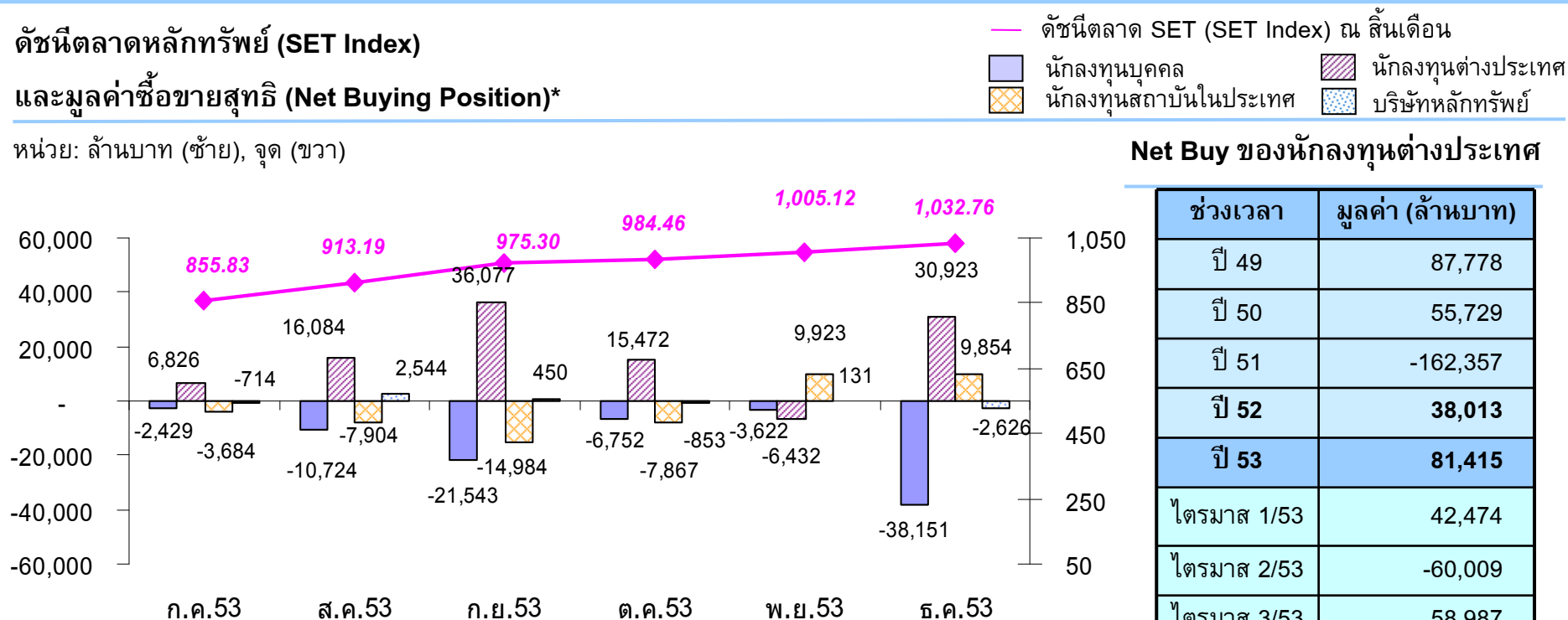
มูลค่าซื้อขาย (ล้านบาท)	ปี 52	ปี 53	ไตรมาส 3/53	ไตรมาส 4/53	ก.ย.53	ต.ค.53	พ.ย.53	ธ.ค.53
SET	4,338,479.27	6,937,889.87	2,216,573.13	2,227,261.25	891,100.42	680,933.13	916,730.10	629,598.02
mai	90,499.92	96,057.57	23,722.28	36,094.41	6,295.59	9,995.24	13,130.75	12,968.42
รวม	4,428,979.19	7,033,947.44	2,240,573.13	2,263,355.66	897,396.01	690,928.37	929,860.85	642,566.44
มูลค่าซื้อขายเฉลี่ยรายวัน	18,226.25	29,065.90	36,138.28	36,505.74	40,790.73	34,546.42	42,266.40	32,128.32
% YOY	13.08%	59.47%	65.85%	77.09%	56.47%	27.88%	122.99%	105.49%

ในปี 2553 นักลงทุนบุคคลมีสัดส่วนมูลค่าการซื้อขายสูงสุดที่ 62.0% และเป็นผู้ขายสุทธิ 65,516 ล้านบาท ขณะที่นักลงทุนต่างประเทศเป็นผู้ซื้อสุทธิด้วยมูลค่า 81,415 ล้านบาท ซึ่งเป็นการซื้อสุทธิต่อเนื่องจากปี 2552 อย่างไรก็ตามนักลงทุนต่างประเทศมีสัดส่วนมูลค่าการซื้อขายลดลงเหลือ 18.4% ซึ่งเป็นสัดส่วนต่ำสุดรอบ 7 ปี

ดัชนีตลาดหลักทรัพย์ (SET Index)

และมูลค่าซื้อขายสุทธิ (Net Buying Position)*

หน่วย: ล้านบาท (ซ้าย), จุด (ขวา)



สัดส่วนตามมูลค่าการซื้อขาย	ปี 51	ปี 52	ปี 53	ต.ค.53	พ.ย.53	ธ.ค.53
นักลงทุนบุคคล	54.0%	61.0%	62.0%	63.2%	62.0%	62.2%
นักลงทุนต่างประเทศ	29.1%	19.4%	18.4%	17.6%	18.3%	19.2%
นักลงทุนสถาบันในประเทศ	7.0%	6.7%	7.6%	7.8%	7.4%	9.1%
บัญชีบริษัทหลักทรัพย์	9.8%	12.9%	12.0%	11.4%	12.3%	9.6%

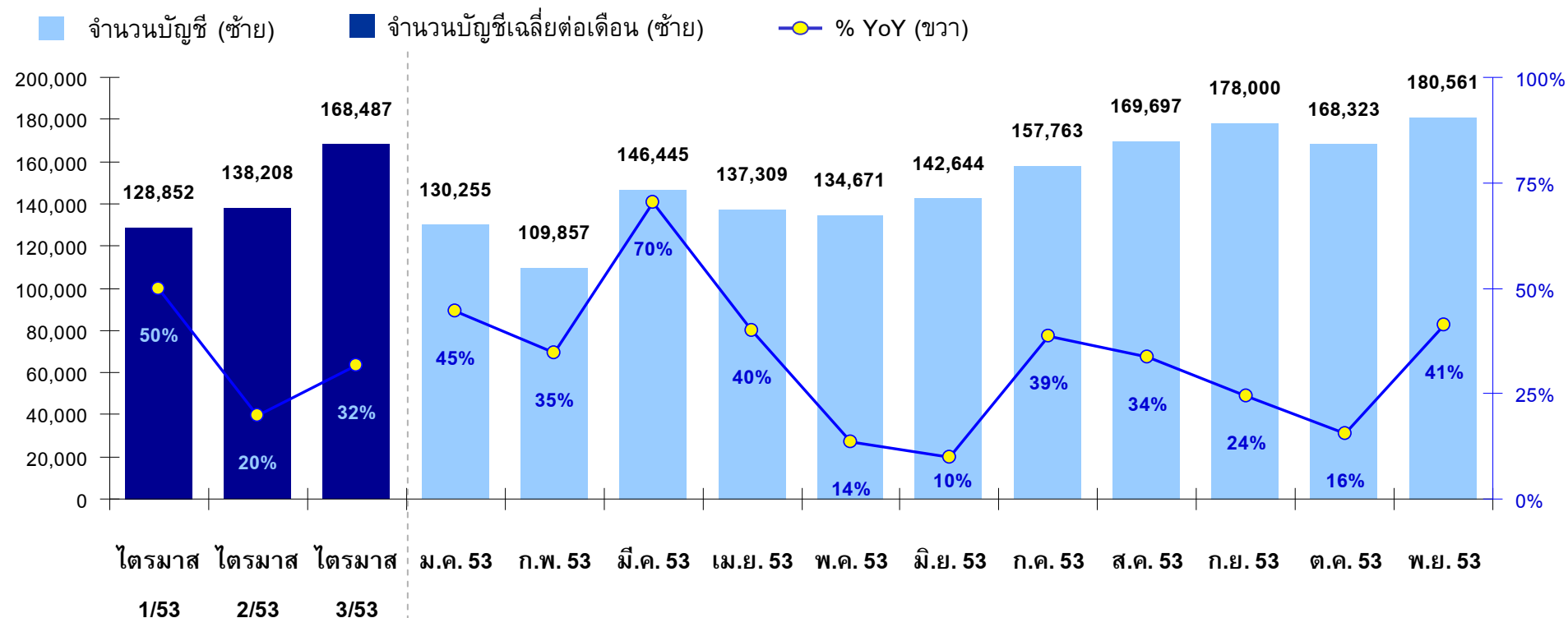
หมายเหตุ: มูลค่าซื้อขายสุทธิ = มูลค่าซื้อ - มูลค่าขาย

ที่มา: SETSMART

* ในเดือนธันวาคม 2553 นักลงทุนต่างประเทศมีมูลค่าซื้อสุทธิสูง เนื่องจาก ในวันที่ 8 ธันวาคม 2553 นักลงทุนต่างประเทศซื้อหุ้น PTTCH ด้วยคำสั่ง Put-Through ส่งผลให้นักลงทุนต่างประเทศเป็นผู้ซื้อสุทธิในวันดังกล่าว 24,891 ล้านบาท

ในเดือนพฤศจิกายน 2553 จำนวนบัญชีที่มีการซื้อขาย อยู่ที่ 180,561 บัญชี อัตราส่วนของจำนวนบัญชีที่มีการซื้อขาย (active rate) อยู่ที่ 29.2% และมูลค่าการซื้อขายเฉลี่ยต่อบัญชีที่มีการซื้อขาย อยู่ที่ 5.15 ล้านบาท ซึ่งเพิ่มขึ้นจากเดือนตุลาคม 2553 และเดือนพฤศจิกายน 2552

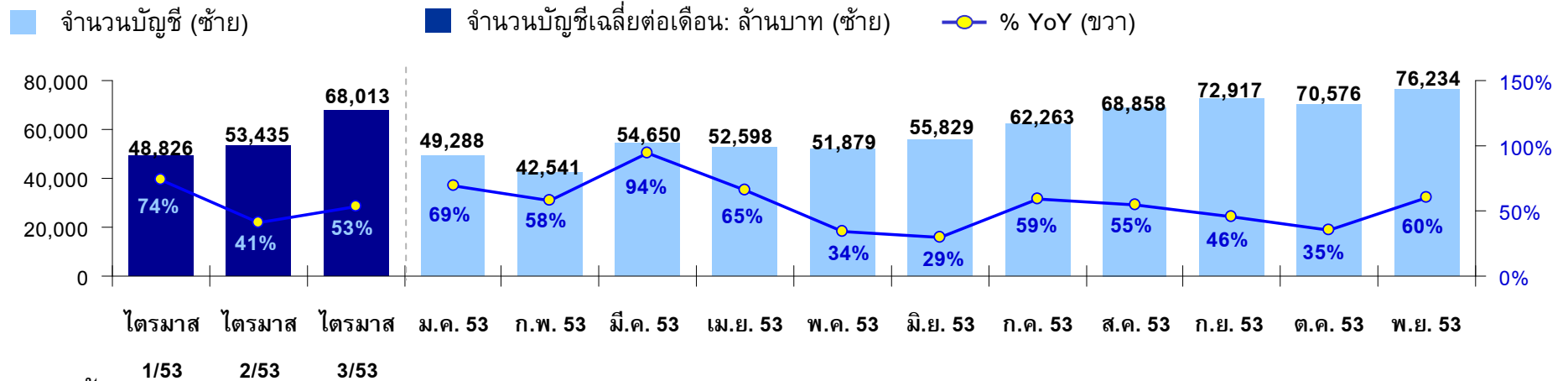
จำนวนบัญชีที่มีการซื้อขาย (# of Active Accounts)



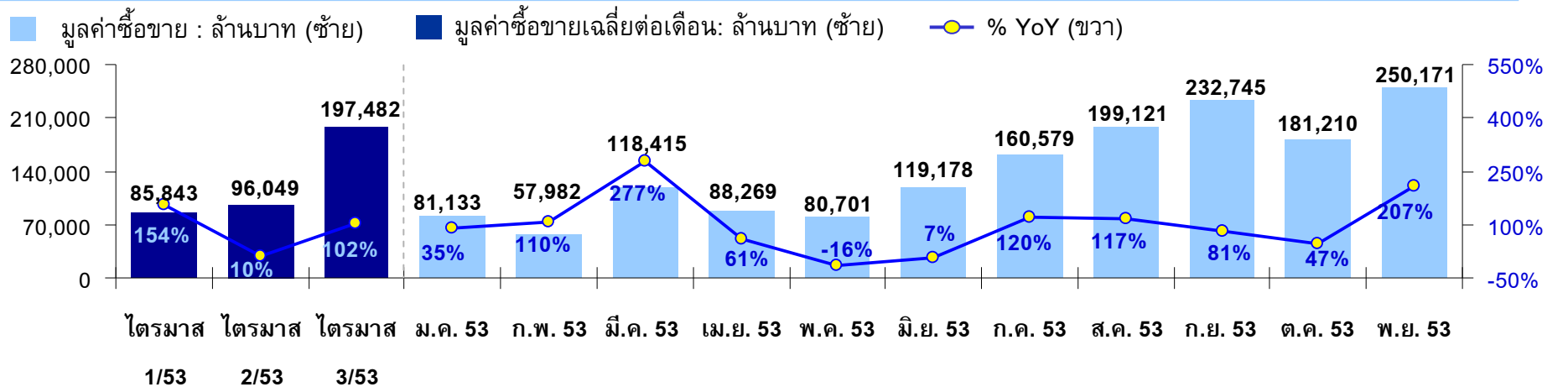
	ปี 52	ไตรมาส1/53	ไตรมาส2/53	ไตรมาส3/53	ก.ค. 53	ส.ค. 53	ก.ย. 53	ต.ค. 53	พ.ย. 53
# บัญชีทั้งหมด ณ สิ้นเดือน ไตรมาส หรือปี	561,318	569,818	588,855	605,287	598,188	596,836	605,287	611,801	619,052
# บัญชีที่มีการซื้อขายเฉลี่ยต่อเดือน	115,200	128,852	138,208	168,487	157,763	169,697	178,000	168,323	180,561
% YoY ของจำนวนบัญชีที่มีการซื้อขายเฉลี่ยต่อเดือน	7.6%	50.0%	19.7%	31.6%	38.6%	33.5%	24.4%	15.5%	41.4%
% จำนวนบัญชีที่มีการซื้อขายต่อบัญชีทั้งหมดเฉลี่ยต่อเดือน	20.9%	22.7%	23.7%	28.1%	26.4%	28.4%	29.4%	27.5%	29.2%
มูลค่าการซื้อขายเฉลี่ยต่อบัญชีที่มีการซื้อขายเฉลี่ยต่อเดือน (ล้านบาท)	3.09	3.09	3.17	4.41	3.86	4.33	5.04	4.10	5.15
% YoY ของมูลค่าการซื้อขายเฉลี่ยต่อบัญชีที่มีการซื้อขายเฉลี่ยต่อเดือน	0.7%	48.2%	-11.5%	26.6%	23.1%	30.8%	25.8%	5.4%	65.2%

ในเดือนพฤศจิกายน 2553 การซื้อขายผ่าน Internet เพิ่มขึ้นทั้งในด้านจำนวนบัญชีที่มีการซื้อขาย มูลค่าซื้อขาย และสัดส่วนมูลค่าซื้อขายทาง Internet ต่อมูลค่าซื้อขายทั้งหมด เมื่อเทียบกับเดือนพฤศจิกายน 2552 และเดือนตุลาคม 2553 ซึ่งเปลี่ยนแปลงในทิศทางเดียวกับการซื้อขายรวมที่เพิ่มขึ้น

จำนวนบัญชี Internet ที่มีการซื้อขายในเดือน



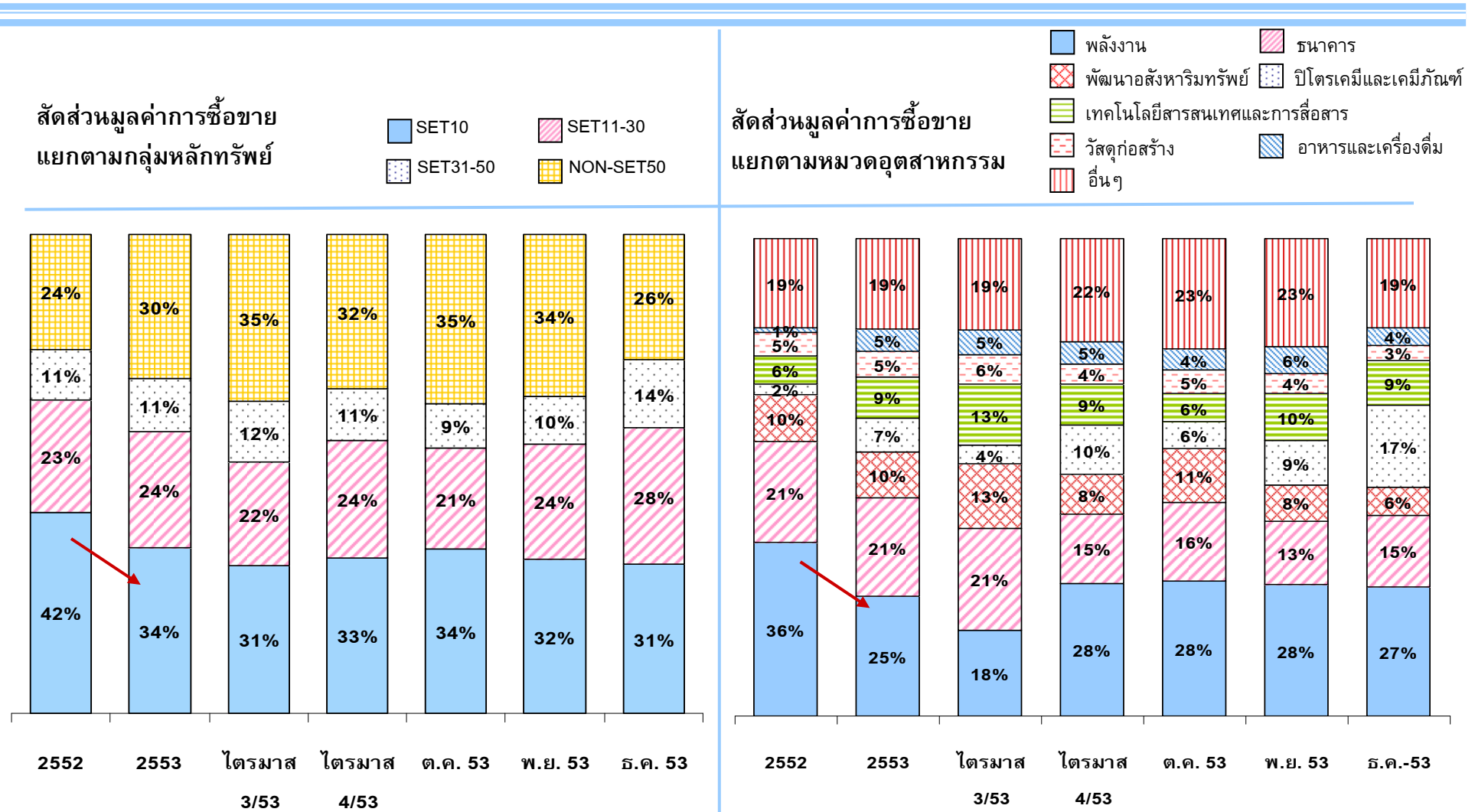
มูลค่าซื้อขายผ่าน Internet



	2552	ไตรมาส 1/53	ไตรมาส 2/53	ไตรมาส 3/53	ม.ค. 53	ก.พ. 53	มี.ค. 53	เม.ย. 53	พ.ค. 53	มิ.ย. 53	ก.ค. 53	ส.ค. 53	ก.ย. 53	ต.ค. 53	พ.ย. 53
%มูลค่าซื้อขายทาง Internet ต่อมูลค่าซื้อขายทั้งหมด	20.9%	21.2%	21.9%	26.44%	21.3%	20.4%	21.6%	19.7%	21.1%	24.6%	26.4%	27.1%	25.94%	26.2%	26.9%

ที่มา: ตลท.

ในปี 2553 สัดส่วนมูลค่าการซื้อขายหลักทรัพย์ในกลุ่ม SET 10 ปรับลดลงจากปี 2552 เนื่องจากสัดส่วนมูลค่าการซื้อขายของกลุ่มพลังงานปรับลดลง ขณะที่กลุ่มปิโตรเคมีและเคมีภัณฑ์ กลุ่มเทคโนโลยีและการสื่อสาร และกลุ่มอาหารและเครื่องดื่มปรับเพิ่มขึ้นในปี 2553 เมื่อเทียบกับปี 2552



หมายเหตุ: สัดส่วนมูลค่าการซื้อขายแยกตามกลุ่มหลักทรัพย์นับรวมเฉพาะการซื้อขายบนกระดานหลักด้วยวิธีการซื้อขายแบบจับคู่อัตโนมัติ ในขณะที่สัดส่วนมูลค่าการซื้อขายแยกตามหมวดอุตสาหกรรมนับรวมการซื้อขายแบบวิธี Put-through ด้วย

ที่มา: ตลท. - SETSMART

ในเดือนธันวาคม 2553 สัดส่วนมูลค่าการซื้อขายในหมวดปิโตรเคมีฯ เพิ่มขึ้นอย่างมาก เป็นผลมาจากบริษัทปูนซิเมนต์ไทย จำกัด (มหาชน) ขายหุ้นสามัญเดิมที่ถืออยู่ใน PTTCH ให้แก่นักลงทุนทั้งในและต่างประเทศในวงจำกัดผ่าน ตลท.

ในปี 2553 ตลาดอนุพันธ์มีปริมาณการซื้อขายรวม 4,519,436 สัญญา และมีปริมาณการซื้อขายเฉลี่ยรายวันที่ 18,676 สัญญา สูงสุดนับตั้งแต่ตลาดอนุพันธ์เริ่มซื้อขายในปี 2549 และมีปริมาณเพิ่มขึ้น 46.24% จากปี 2552 นอกจากนี้ ปริมาณการซื้อขายเฉลี่ยรายวันของแต่ละปี ในช่วงปี 2549 - 2553 มีอัตราการเติบโตเฉลี่ยต่อปี (Compound Annual Growth Rate: CAGR) สูงถึง 98.46%

ปริมาณสัญญาซื้อขายเฉลี่ยรายวัน จำแนกตามประเภทตราสารอนุพันธ์

หน่วย: สัญญา

	ปี 2552	ปี 2553	ไตรมาส 3/53	ไตรมาส 4/53	ต.ค.53	พ.ย.53	ธ.ค.53	% MOM ³	%QOQ ⁴	% YOY ⁵
Existing Products	12,771	17,938	17,617	21,379	21,146	23,125	19,691	-14.85%	21.35%	40.46%
SET50 Index Futures	10,381	10,212	9,158	10,371	9,751	11,563	9,678	-16.30%	13.24%	-1.63%
SET50 Index Options	393	443	361	313	267	353	316	-10.48%	-13.28%	12.72%
Single Stock Futures	600	4,006	5,064	6,849	6,894	7,090	6,540	-7.76%	35.26%	567.67%
50 Baht Gold Futures	1,397	3,277	3,034	3,846	4,234	4,119	3,157	-23.36%	26.76%	134.57%
New Products in 2010										
10 Baht Gold Futures ¹		1,716	1,016	2,190	2,214	2,325	2,019	-13.16%	115.55%	
Interest Rate Futures ¹		1		1	2	1	0	-100.00%		
All Products²	12,771	18,676	18,305	23,570	23,362	25,450	21,710	-14.70%	28.76%	46.24%

หมายเหตุ: New Products หมายถึง Product ใหม่ที่เริ่มซื้อขายในปี 2553

¹ คำนวณจากปริมาณการซื้อขาย / จำนวนวันทำการนับจากวันเริ่มซื้อขายของตราสารนั้นๆ

² คำนวณจากปริมาณการซื้อขายรวมทุกตราสารอนุพันธ์ / จำนวนวันทำการ

³ คำนวณจากปริมาณการซื้อขายเฉลี่ยรายวันของเดือนพฤศจิกายน 2553 และเดือนธันวาคม 2553

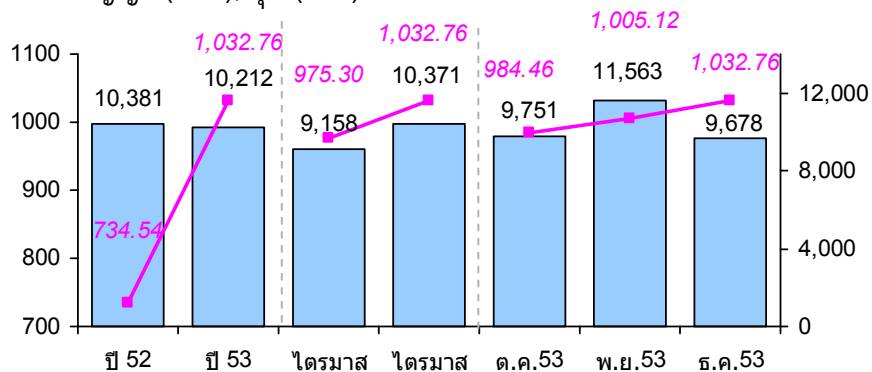
⁴ คำนวณจากปริมาณการซื้อขายเฉลี่ยรายวันของไตรมาส 3/2553 และไตรมาส 4/2553

⁵ คำนวณจากปริมาณการซื้อขายเฉลี่ยรายวันของปี 2552 และปี 2553

ในไตรมาส 4/2553 ตลาดอนุพันธ์มีปริมาณการซื้อขายเฉลี่ยรายวัน 23,507 สัญญา เพิ่มขึ้น 28.76% จากไตรมาส 3/2553 ที่สำคัญจาก Single Stock Futures และ SET50 Index Futures ที่เพิ่มขึ้น 35.26% และ 13.24% ตามลำดับ ขณะที่ในเดือนธันวาคม 2553 มีปริมาณการซื้อขายเฉลี่ยรายวัน 21,710 สัญญา ลดลง 14.70% จากเดือนพฤศจิกายน 2553

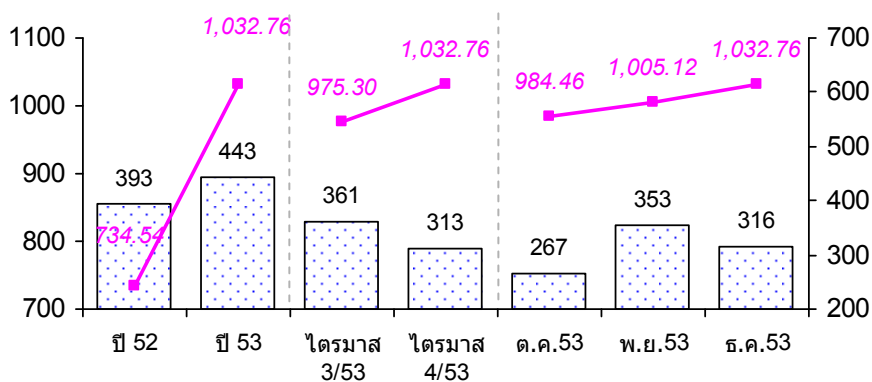
ปริมาณสัญญาซื้อขายเฉลี่ยรายวันของ SET50 Index Futures

หน่วย: สัญญา (ซ้าย), จุด (ขวา)



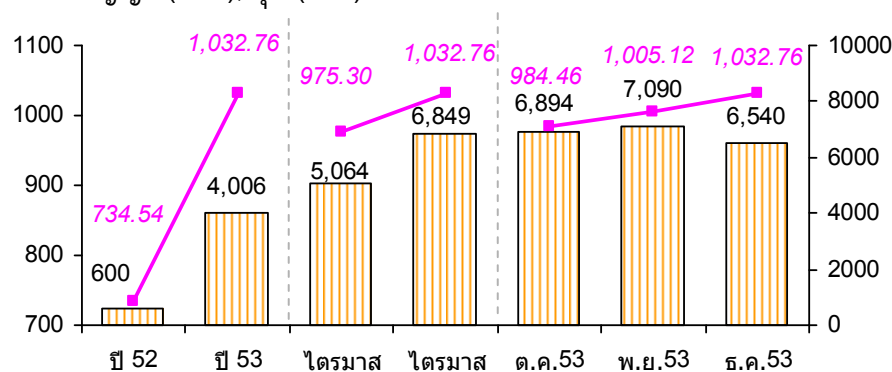
ปริมาณสัญญาซื้อขายเฉลี่ยรายวันของ SET50 Index Options

หน่วย: สัญญา (ซ้าย), จุด (ขวา)



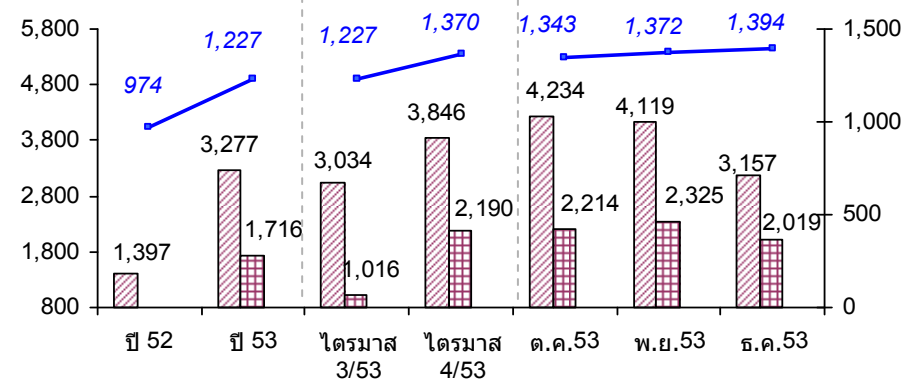
ปริมาณสัญญาซื้อขายเฉลี่ยรายวันของ SSFs

หน่วย: สัญญา (ซ้าย), จุด (ขวา)



ปริมาณสัญญาซื้อขายเฉลี่ยรายวันของ Gold Futures

หน่วย: สัญญา (ซ้าย), เหรียญสหรัฐต่อ troy ounce (ขวา)

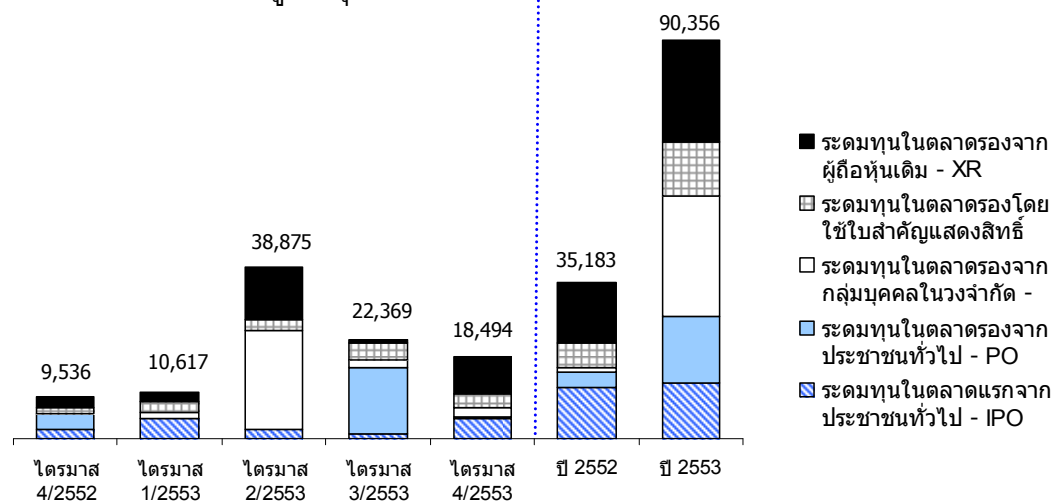


ตลาดอนุพันธ์เริ่มซื้อขาย Interest Rate Futures ในเดือนตุลาคม 2553 และในช่วงเดือนตุลาคม – ธันวาคม 2553 มีปริมาณการซื้อขายเฉลี่ยรายวัน 1 สัญญา

ภาวะเศรษฐกิจและภาวะตลาดหลักทรัพย์ที่ปรับตัวขึ้นสนับสนุนให้ในปี 2553 บริษัทจดทะเบียน (บจ.) มีการระดมทุนรวม 90,356 ล้านบาท เพิ่มขึ้น 156.82% จากปี 2552 ซึ่งส่วนใหญ่เป็นผลจากการระดมทุนในตลาดรองที่มีมูลค่า 77,768 ล้านบาท เพิ่มขึ้นถึง 2 เท่าจากปี 2552 ขณะที่การระดมทุนในตลาดแรกมีมูลค่า 12,588 ล้านบาท เพิ่มขึ้น 8.45% จากปี 2552 เช่นกัน โดยในปี 2553 ตลาดหลักทรัพย์ SET และ mai มีบริษัทเข้าจดทะเบียนใหม่ (IPO) รวม 11 บริษัท และมีกองทุนรวมอสังหาริมทรัพย์เข้าจดทะเบียนใหม่ 4 กองทุน

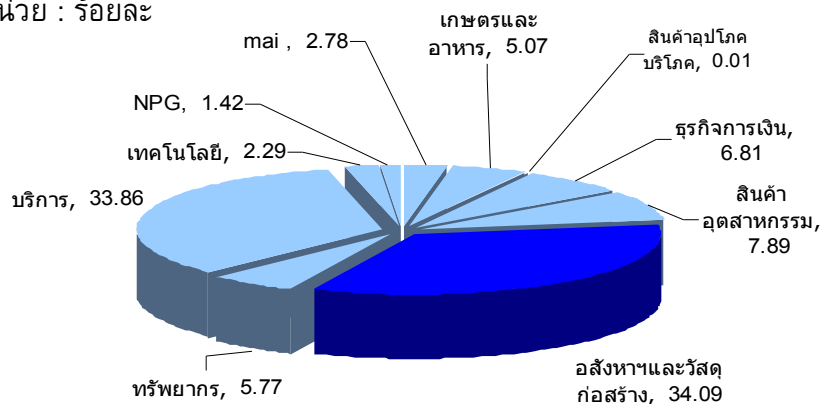
มูลค่าการระดมทุนในปี 2553 (ตามประเภทของการระดมทุน)

หน่วย : ล้านบาท ; ข้อมูลล่าสุด ณ สิ้นเดือน ธ.ค. 2553



การระดมทุนในปี 2553 (รายอุตสาหกรรม)

หน่วย : ร้อยละ

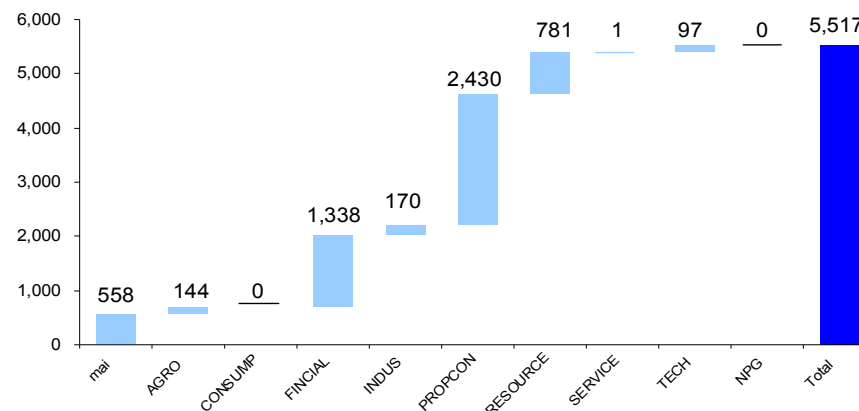


ที่มา : SETSMART

หมายเหตุ : เนื่องจาก บมจ. บีทีเอส (BTS) ได้เปลี่ยนกลุ่มอุตสาหกรรม จากกลุ่มอสังหาริมทรัพย์และก่อสร้างเป็นกลุ่มธุรกิจบริการ ในวันที่ 11 พ.ค. 2553 จึงทำให้ข้อมูลการระดมทุนของบริษัทในวันที่ 4 พ.ค. 2553 บันทึกอยู่ในกลุ่มอสังหาริมทรัพย์และก่อสร้าง ขณะที่การระดมทุนในวันที่ 7 และ 11 มิ.ย. 2553 บันทึกอยู่ในกลุ่มธุรกิจบริการ

มูลค่าการระดมทุนในเดือน ธ.ค. 2553 (รายอุตสาหกรรม)

หน่วย : ล้านบาท

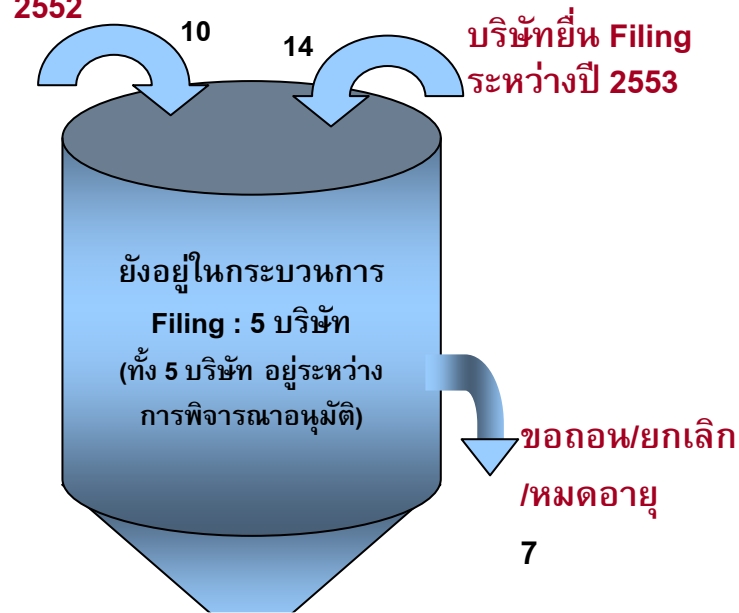


หัวข้อของการนำเสนอ

สรุปสถานการณ์และผลงานด้านการสรรหา
และการพัฒนาบริษัทจดทะเบียนปี 2553
และทิศทางการทำงานปี 2554

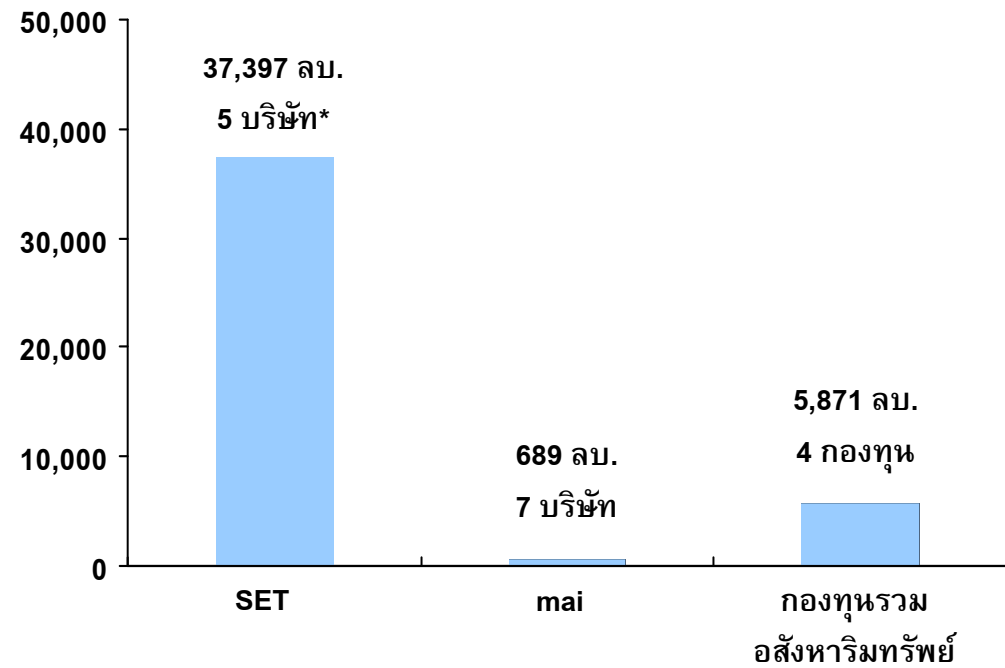
ในปี 2553 มีบริษัทเข้าจดทะเบียนใหม่ 12 บริษัท (รวม BTS)* และมีกองทุนอสังหาริมทรัพย์เข้าใหม่จำนวน 4 กองทุน คิดเป็นมูลค่าระดมทุนรวมทั้งสิ้น 43,957 ล้านบาท และทำให้มูลค่าตลาดรวม (Market Capitalization) เพิ่มขึ้น 97,912 ล้านบาท

บริษัทระหว่าง
Filing ยกมาจาก
2552



ซื้อขายในปี 2010 : 12 บริษัท*

บริษัทจดทะเบียนและกองทุนรวมอสังหาริมทรัพย์เข้าใหม่และมูลค่าระดมทุน
หน่วย: มูลค่าระดมทุนรวม (ลบ.)



หมายเหตุ: * รวมกรณี BTS ซึ่งเป็นกรณี Reverse Takeover

สรุปสถานะบริษัทที่อยู่ในกระบวนการพิจารณา Filing จากปี 2553

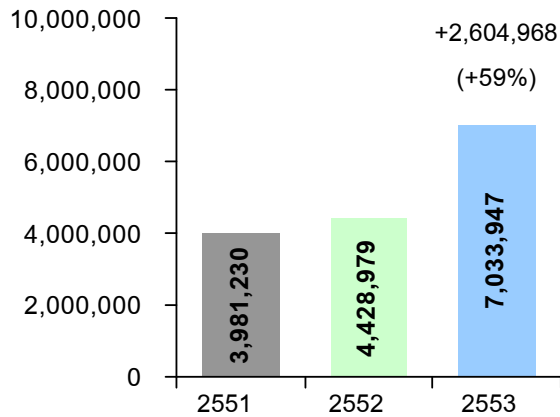
บริษัทที่ยื่น Filing ที่สำนักงาน ก.ล.ต. แล้ว	SET	mai	รวม
บริษัทที่ได้รับอนุมัติและอยู่ระหว่างรอเสนอขาย	0	0	0
บริษัทที่อยู่ระหว่างการพิจารณาอนุมัติ	2	3	5
จำนวนบริษัทที่ได้รับการอนุมัติ รอเสนอขายและที่อยู่ระหว่างการอนุมัติจากสำนักงาน ก.ล.ต. (ณ สิ้นปี 2553)	2	3	5

หมายเหตุ ในระหว่างปี 2553 มีบริษัทที่ยื่น Filing จำนวน 14 บริษัท และบริษัทที่ชะลอ/ถอน หรือยกเลิกการเสนอขาย 7 บริษัท

ด้านการซื้อขายหลักทรัพย์ในปี 2553 นักลงทุนรายย่อยยังเป็นกลุ่มหลักที่ทำให้มูลค่าการซื้อขายหลักทรัพย์เพิ่มขึ้นอย่างต่อเนื่อง ประกอบกับนักลงทุนต่างประเทศกลับเข้ามาลงทุนในตลาดหลักทรัพย์ไทยทำให้มูลค่าการซื้อขายหลักทรัพย์ในปี 2553 เติบโตถึง 59% จากปี 2552 โดยหลักทรัพย์ในกลุ่ม SET51-100 ยังได้รับความนิยมต่อเนื่อง สะท้อนจากการที่เป็นกลุ่มที่มีมูลค่าการซื้อขายเติบโตสูงสุด (นับเป็นการเติบโตสูงสุดต่อเนื่องเป็นปีที่ 2)

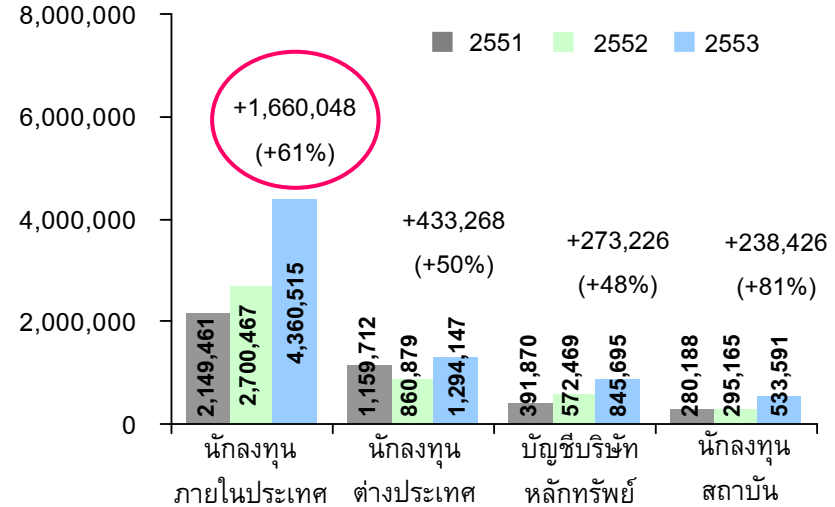
มูลค่าการซื้อขายหลักทรัพย์รวม (SET และ mai)

หน่วย: ล้านบาท



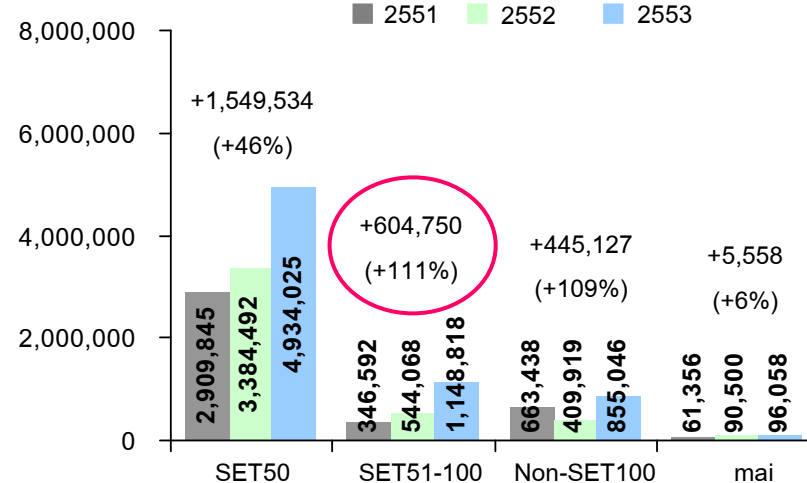
มูลค่าการซื้อขายหลักทรัพย์รวม (SET และ mai) แยกตามกลุ่มผู้ลงทุน

หน่วย: ล้านบาท



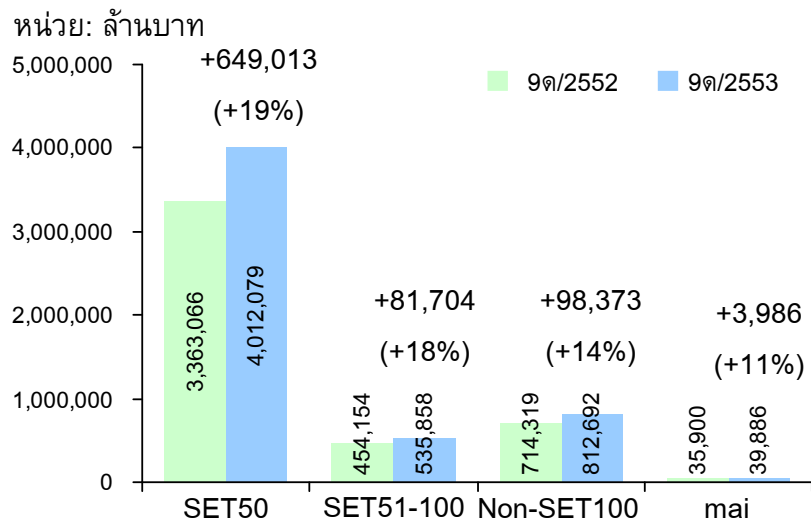
มูลค่าการซื้อขายหลักทรัพย์รวม (SET และ mai) แยกตามขนาดหลักทรัพย์

หน่วย: ล้านบาท

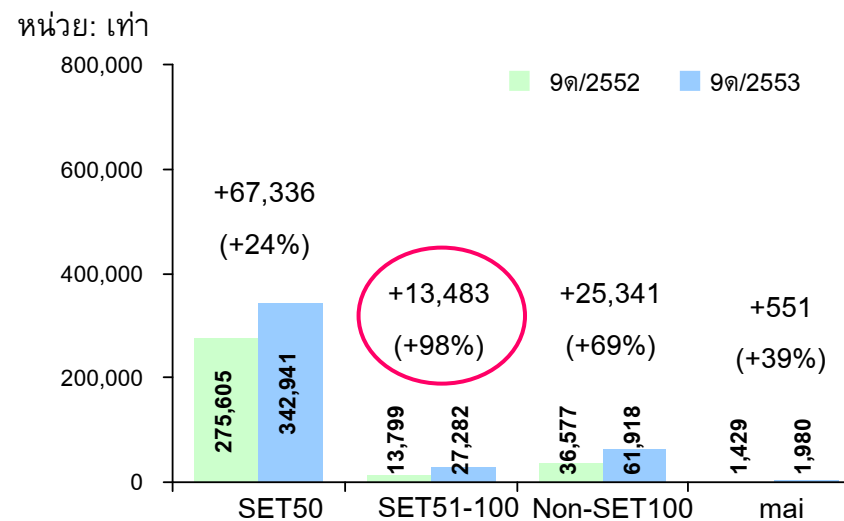


มูลค่าการซื้อขายหลักทรัพย์ที่เพิ่มขึ้นต่อเนื่องในช่วงที่ผ่านมา ทำให้เห็นถึงความคาดหวังต่อการเติบโตของผลการดำเนินงานของบริษัทจดทะเบียน (บจ.) ที่จะเกิดขึ้น ซึ่งผลการดำเนินงานของ บจ. ในช่วง 9 เดือนแรกของปี 2553 ได้สะท้อนถึงศักยภาพการเติบโตของ บจ. ตามที่นักลงทุนได้คาดหวัง โดยกำไรสุทธิของ บจ. ทุกกลุ่มมีการเติบโต และกำไรสุทธิงวด 9 เดือนแรกของกลุ่ม SET51-100 เติบโตสูงที่สุดที่ 98% (YoY)

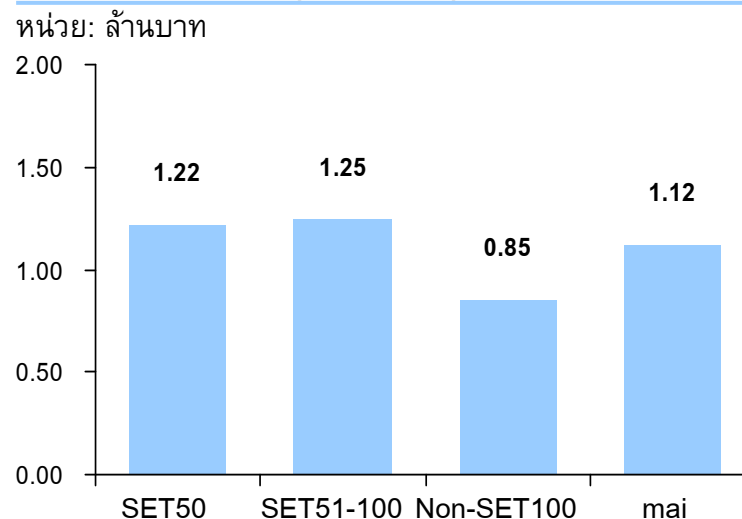
ยอดขาย งวด 9 เดือนเปรียบเทียบ YoY แยกตามขนาดหลักทรัพย์



กำไรสุทธิ งวด 9 เดือนเปรียบเทียบ YoY แยกตามขนาดหลักทรัพย์



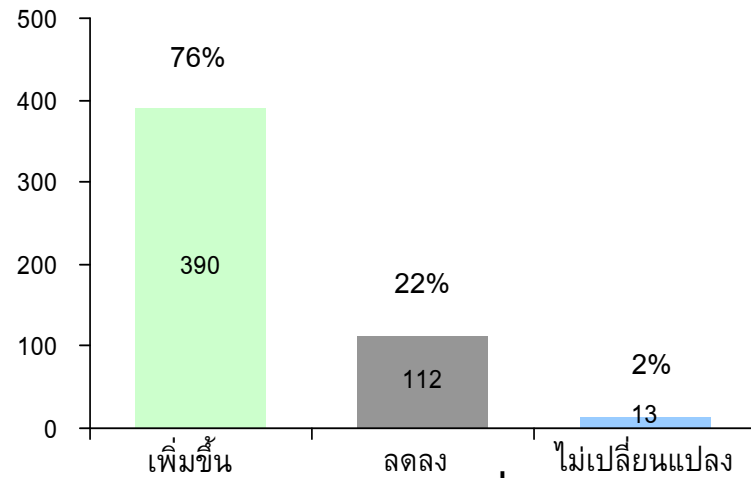
อัตราส่วนหนี้สินต่อทุน (ไม่รวมอุตสาหกรรมการเงิน)



ในปี 2553 จำนวนหลักทรัพย์ที่มีราคาหลักทรัพย์ปรับเพิ่มขึ้นมี 390 ตัว คิดเป็น 76% ของจำนวนหลักทรัพย์ทั้งหมด โดยปัจจัยส่วนหนึ่งเกิดจากผลประกอบการที่ปรับตัวดีขึ้น ขณะที่หลักทรัพย์ในกลุ่ม SET51-100 ให้กำไรส่วนต่างราคาหลักทรัพย์ (capital gain) แก่นักลงทุนโดยเฉลี่ยมากที่สุดติดต่อกันเป็นปีที่ 2 ที่ 78% ทั้งนี้ราคาหลักทรัพย์ปรับสูงขึ้น ทำให้จำนวนหลักทรัพย์ที่มีค่า P/BV < 1 เท่า ลดลงต่อเนื่อง โดย ณ สิ้นปี 2553 มีจำนวนหลักทรัพย์ที่มีค่า P/BV < 1 เท่า จำนวน 189 ตัว (คิดเป็น 35% ของจำนวนหลักทรัพย์ทั้งหมด) ลดลง 27% เมื่อเปรียบเทียบกับ ณ สิ้นปี 2552

การเคลื่อนไหวราคาหลักทรัพย์ปี 2553

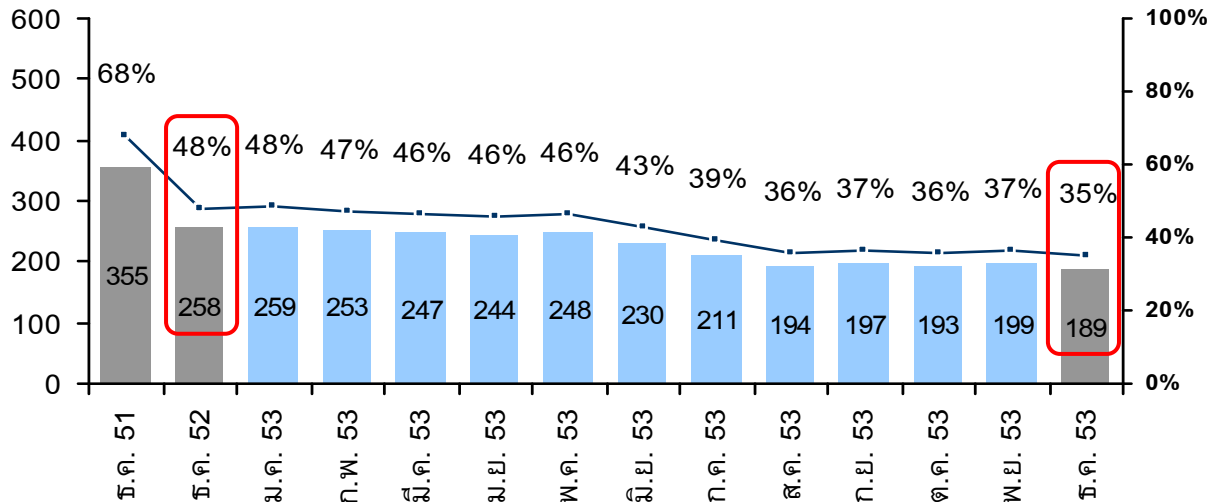
หน่วย: จำนวนบริษัท



จำนวนบริษัทที่มี P/BV < 1 เท่า

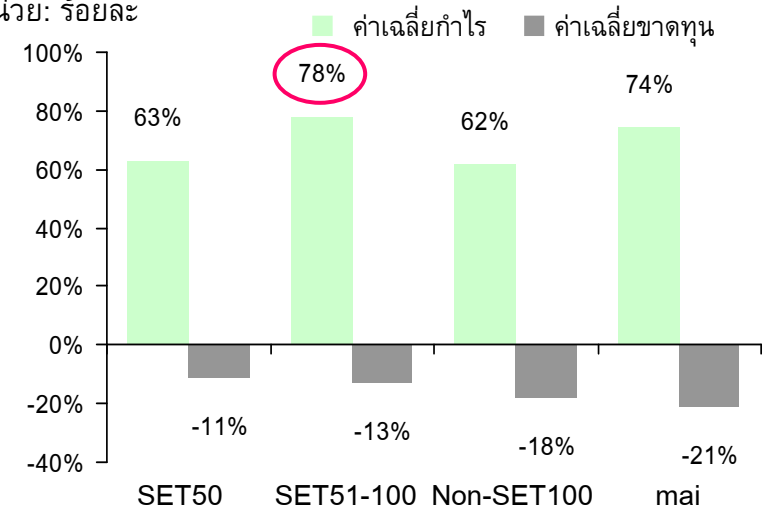
แกนซ้าย – จำนวนหุ้นที่มีค่า P/BV < 1 เท่า

แกนขวา – สัดส่วนของจำนวนหลักทรัพย์ในตลาดหลักทรัพย์ที่มีค่า P/BV < 1 เท่า



กำไร/ขาดทุนเฉลี่ยแยกตามขนาดหลักทรัพย์

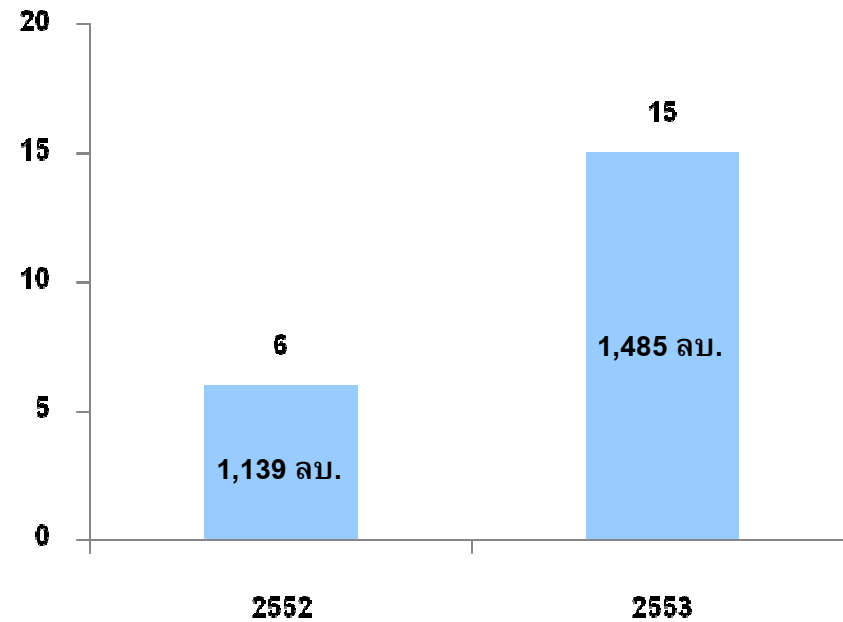
หน่วย: ร้อยละ



การใช้เครื่องมือทางการเงินด้านการซื้อหุ้นคืน (Treasury Stock) ในปี 2553 มีจำนวน บจ. ที่ทำโครงการซื้อหุ้นคืนจำนวน 15 บริษัท (มูลค่าการซื้อหุ้นคืน 1,485 ล้านบาท) โดยมี 6 บริษัทที่มีราคาหุ้นต่อมูลค่าทางบัญชี (P/BV) ต่ำกว่า 1 เท่า ทั้งนี้ เมื่อเทียบราคาหุ้นของ บจ. ที่ทำโครงการซื้อหุ้นคืนระหว่างวันที่ประกาศทำโครงการและ ณ วันสิ้นปี 2553 พบว่า ราคาหุ้นเกือบทุกบริษัทปรับเพิ่มขึ้น (ราคาหุ้นเพิ่มขึ้นโดยเฉลี่ย 44%) นอกจากนี้ ทุกบริษัทที่มีค่า P/BV < 1 เท่า ณ วันที่ประกาศทำโครงการ พบว่า บริษัทมีค่า P/BV เพิ่มขึ้น (2 บริษัทมี P/BV เพิ่มขึ้นเกิน 1 เท่า)

จำนวนบริษัทที่ประกาศทำโครงการซื้อหุ้นคืน

หน่วย: จำนวนบริษัท



สถานะ	จำนวนบริษัท
อยู่ระหว่างซื้อหุ้นคืน	5
สิ้นสุดการซื้อหุ้นคืนและรอเข้าสู่ช่วงขายคืน	8
เข้าสู่ช่วงขายคืน	-
จบโครงการซื้อหุ้นคืน	2
รวม	15

หัวข้อของการนำเสนอ

กลยุทธ์การสร้างคุณค่าเพิ่มให้กับบริษัทจดทะเบียน

ในปี 2553 ตลาดหลักทรัพย์ฯ ยังคงดำเนินการอย่างต่อเนื่องในการผลักดันให้บริษัทจดทะเบียนเป็นที่รู้จักอย่างแพร่หลายและเป็นที่น่าสนใจในสายตาของนักลงทุนมากขึ้นภายใต้กิจกรรมรูปแบบต่าง ๆ ทั้งทางตรงและทางอ้อม

กิจกรรมสร้างความน่าสนใจ (ทางตรง)

กิจกรรม	ตัวอย่าง
<p>1. กิจกรรมบริษัทจดทะเบียนพบผู้ลงทุน (Opportunity Day):</p> <p>เพิ่มช่องทางใหม่ของการรับชมผ่าน Smart Phone (iPhone iPad Blackburry และระบบปฏิบัติการ Android) เพื่อให้สอดคล้องกับ Lifestyle ของคนรุ่นใหม่</p>	
<p>2. การทำสรุปข้อมูลเสนอเทศบริษัทจดทะเบียน (Company Summary) ในรูปแบบ Factsheet:</p> <p>เพื่ออำนวยความสะดวกแก่ผู้ลงทุนและผู้ใช้ข้อมูลในการวิเคราะห์ภาพรวมเบื้องต้นของแต่ละบริษัทได้ง่ายและรวดเร็วก่อนศึกษาข้อมูลเชิงลึก โดยสามารถดูได้ทั้งภาษาไทยและภาษาอังกฤษผ่านระบบ SETSMART (เดือนกันยายน 2553) และผ่าน website ของ ตลท. (เดือนธันวาคม 2553)</p>	 <p>www.setsmart.com Login เข้าสู่ระบบ > ข้อมูลบริษัทจดทะเบียน > สรุปข้อมูลเสนอเทศบริษัทจดทะเบียน</p> <p>www.set.or.th Tab: ข้อมูลบริษัท/หลักทรัพย์ > ตราสารทุน > ข้อมูลรายบริษัท/หลักทรัพย์ > เลือกบริษัท > สรุปข้อมูลบริษัทจดทะเบียน (Company Summary)</p>

ในปี 2553 ตลาดหลักทรัพย์ฯ ยังคงดำเนินการอย่างต่อเนื่องในการผลักดันให้บริษัทจดทะเบียนเป็นที่รู้จักอย่างแพร่หลายและเป็นที่น่าสนใจในสายตาของนักลงทุนมากขึ้นภายใต้กิจกรรมรูปแบบต่าง ๆ ทั้งทางตรงและทางอ้อม

กิจกรรมสร้างความน่าสนใจ (ทางตรง)

กิจกรรม	ตัวอย่าง
<p>3. การเพิ่มหมวดธุรกิจเหล็ก (Steel Sector):</p> <p>เพื่อให้บริษัทจดทะเบียนที่ประกอบธุรกิจเหล็กไม่ว่าจะเป็นผู้ผลิต แปรรูป จำหน่ายผลิตภัณฑ์เหล็ก หรือมีเหล็กเป็นส่วนประกอบหลัก จำนวน 27 บริษัท มารวมอยู่ในหมวดเดียวกัน เพื่อให้สะท้อนภาพของอุตสาหกรรมได้ชัดเจนและเทียบเคียงได้กับตลาดหลักทรัพย์ต่างประเทศ</p>	
<p>4. โครงการจัดทำวิเคราะห์หลักทรัพย์และกิจกรรมทางการตลาดเป็นการเฉพาะ (KGI - mai - CGS):</p> <p>เพื่อโปรโมตบริษัทจดทะเบียนใน mai ที่มีศักยภาพในการเติบโตสูง ผ่านการจัดทำวิเคราะห์หลักทรัพย์ พร้อมจัดทำหนังสือ mai Stock Focus</p>	

ในปี 2553 ตลาดหลักทรัพย์ฯ ยังคงดำเนินการอย่างต่อเนื่องในการผลักดันให้บริษัทจดทะเบียนเป็นที่รู้จักอย่างแพร่หลายและเป็นที่น่าสนใจในสายตาของนักลงทุนมากขึ้นภายใต้กิจกรรมรูปแบบต่าง ๆ ทั้งทางตรงและทางอ้อม

กิจกรรมสร้างความน่าสนใจ (ทางอ้อม)

1. การประชาสัมพันธ์ บจ. ผ่านสื่อในรูปแบบต่าง ๆ มีจำนวน บจ. ที่ถูกประชาสัมพันธ์รวม 392 แห่ง ผ่านช่องทางต่าง ๆ อาทิ การจัดงานสัมมนาร่วมกับหนังสือพิมพ์ข่าวหุ้นและร่วมกับบริษัทหลักทรัพย์ และรายการ Money Talk และการจัดทำเนื้อหา (Content) เพื่อประชาสัมพันธ์ บจ. ผ่านนิตยสาร Money & Wealth, สถานีโทรทัศน์ช่อง Money Channel, Press Release ของตลาดหลักทรัพย์ และหนังสือพิมพ์
2. อื่น ๆ อาทิ กิจกรรม Company Visit ร่วมกับสมาคมส่งเสริมนักลงทุนไทย (TIA) และสมาคมนักวิเคราะห์หลักทรัพย์ (SAA) เพื่อสร้างความเข้าใจและสร้างความมั่นใจในการลงทุนแก่นักลงทุน นักวิเคราะห์

หัวข้อของการนำเสนอ

แผนดำเนินการหลักตามแผนกลยุทธ์ปี 2554

แผนดำเนินการหลักตามแผนกลยุทธ์ปี 2554

