



แถลงข่าวสรุปภาวะตลาดหลักทรัพย์และการซื้อขายหลักทรัพย์ประจำเดือนพฤษภาคม 2553

ในเดือนพฤษภาคม 2553 ดัชนีตลาดหลักทรัพย์ไทย (SET index) มีการเปลี่ยนแปลงค่อนข้างผันผวนและปรับตัวลดลงร้อยละ 1.71 จาก ณ สิ้นเดือนก่อนหน้ามาอยู่ที่ระดับ 750.43 จุด จากความกังวลของนักลงทุนต่อทั้งวิกฤตการณ์หนี้สาธารณะของประเทศในยุโรปและวิกฤตการณ์ทางการเมืองในประเทศที่ทวีความรุนแรงขึ้น อย่างไรก็ตาม การปรับลดของ SET index ในเดือนนี้อยู่ในอัตราที่ค่อนข้างน้อยเมื่อเทียบกับตลาดอื่น ๆ ในภูมิภาค และ SET index ณ สิ้นเดือนพฤษภาคม 2553 ยังคงสูงกว่าระดับ ณ สิ้นปี 2552 อยู่ร้อยละ 2.16 ด้านมูลค่าหลักทรัพย์ตามราคาตลาด (market capitalization) ปรับลดลงจากเดือนก่อนหน้ามาอยู่ที่ 6,097,136.28 ล้านบาท ตามทิศทางของ SET index

สำหรับภาวะการซื้อขายหลักทรัพย์ในเดือนพฤษภาคม 2553 มูลค่าซื้อขายเฉลี่ยรายวันรวมของ SET และ mai อยู่ที่ 23,913.44 ล้านบาท ลดลงร้อยละ 4.10 จากเดือนเมษายน 2553 แต่ยังคงอยู่ในระดับสูงเมื่อเทียบกับค่าเฉลี่ยของปี 2552 และช่วง 5 ปีแรกของปี 2553 โดยในเดือนพฤษภาคม 2553 นักลงทุนต่างประเทศมีฐานะขายสุทธิกว่า 58,789 ล้านบาท ซึ่งเป็นการขายสุทธิต่อเนื่องเป็นเดือนที่ 2 ขณะที่นักลงทุนสถาบันในประเทศและนักลงทุนรายย่อยเป็นผู้ซื้อสุทธิในเดือนนี้ ทั้งนี้ พบว่ามูลค่าการซื้อขายหลักทรัพย์มีการกระจายตัวจากหลักทรัพย์ขนาดใหญ่มาสู่หลักทรัพย์ขนาดกลางและขนาดเล็กมากขึ้น

ด้านมูลค่าการซื้อขายในตลาดอนุพันธ์ในเดือนพฤษภาคม 2553 มีปริมาณการซื้อขายเฉลี่ยรายวันอยู่ที่ 18,536 สัญญา ลดลงร้อยละ 4.59 จากเดือนเมษายน 2553 ซึ่งเกิดจากปริมาณการซื้อขายของ SET50 Index Futures และ Single Stock Futures ที่ลดลงเป็นสำคัญ ขณะที่ปริมาณสัญญาการซื้อขายเฉลี่ยรายวันของ Gold Futures อยู่ที่ 3,283 สัญญา เพิ่มขึ้นถึงร้อยละ 32.22 จากเดือนเมษายน 2553 เป็นผลจากความสนใจของนักลงทุนที่เพิ่มขึ้นตามการปรับตัวของราคาทองคำที่สูงขึ้น

ด้านการระดมทุน ในเดือนพฤษภาคม 2553 บริษัทจดทะเบียนมีการระดมทุนทั้งหมด 20,187.40 ล้านบาท โดยเป็นการระดมทุนในตลาดแรกหรือการเข้าจดทะเบียนใหม่ในตลาดหลักทรัพย์ (IPO) จำนวน 2 บริษัท คือบริษัท ธีระมงคล อุตสาหกรรม (TMI) และบริษัท ไชเบอร์แพลนเน็ตอินเตอร์แอคทีฟ (CYBER) มูลค่าระดมทุน 80 และ 140 ล้านบาทตามลำดับ ขณะที่มีการระดมทุนในตลาดรอง (การเพิ่มทุน) มูลค่า 19,967 ล้านบาท ซึ่งส่วนใหญ่เป็นการระดมทุนของบริษัท บีทีเอส กรุ๊ป โฮลดิ้งส์ จำกัด (มหาชน) (BTS) สำหรับมูลค่าการระดมทุนรวมในช่วง 5 เดือนแรกของปี 2553 อยู่ที่ 31,113.41 ล้านบาท เพิ่มขึ้น 1.54 เท่า เมื่อเทียบกับช่วงเดียวกันของปีก่อนหน้า

1. ภาพรวมของตลาดหลักทรัพย์ไทย

ในเดือนพฤษภาคม 2553 ดัชนีตลาดหลักทรัพย์ไทย (SET Index) มีการเปลี่ยนแปลงค่อนข้างผันผวนและปรับตัวลดลงร้อยละ 1.71 จาก ณ สิ้นเดือนก่อนหน้ามาอยู่ที่ระดับ 750.43 จุด ซึ่งสอดคล้องกับทิศทางของดัชนีตลาดหลักทรัพย์ส่วนใหญ่ในภูมิภาคที่ปรับลดลงเช่นกัน จากวิกฤตการณ์หนี้สาธารณะของประเทศในยุโรปที่ยังลุกลามต่อเนื่องทำให้เกิดความกังวลต่อเสถียรภาพของค่าเงินยูโรและการฟื้นตัวของเศรษฐกิจโลก ส่งผลให้นักลงทุนต่างประเทศลดการถือครองตราสารทุนในตลาดเกิดใหม่ในภูมิภาคลงค่อนข้างมากในช่วงเดือนนี้ ขณะที่ในกรณีของตลาดหลักทรัพย์ไทยแม้จะได้รับผลกระทบจากวิกฤตการณ์ทางการเมืองที่ทวีความรุนแรงขึ้นด้วย แต่การปรับลดของ SET index ในเดือนนี้อยู่ในอัตราที่ค่อนข้างน้อยเมื่อเทียบกับตลาดอื่น ๆ ในภูมิภาค และ

SET index ณ สิ้นเดือนพฤษภาคม 2553 ยังคงสูงกว่าระดับ ณ สิ้นปี 2552 อยู่ร้อยละ 2.16 ซึ่งส่วนหนึ่งสะท้อนถึงปัจจัยพื้นฐานของเศรษฐกิจและบริษัทจดทะเบียนของไทยที่ยังเข้มแข็งแม้จะต้องเผชิญกับปัจจัยเสี่ยงที่เข้ามากระทบต่อความเชื่อมั่นของนักลงทุนในช่วงที่ผ่านมา

ดัชนีตลาดหลักทรัพย์เอ็ม เอ ไอ (mai index) ปิดที่ 207.63 จุด เพิ่มขึ้นเล็กน้อยร้อยละ 1.22 จากเดือนก่อนหน้า โดย mai index ไม่ได้รับผลกระทบมากนักจากการขายสุทธิของนักลงทุนต่างประเทศในช่วงเดือนนี้ เนื่องจากโดยปกติมูลค่าการถือครองหุ้นในตลาด mai ของนักลงทุนต่างประเทศอยู่ในระดับต่ำ

ทั้งนี้ SET Index ที่ปรับตัวลดลงส่งผลให้ค่า Forward P/E ratio ของไทยลดลงมาอยู่ที่ระดับ 11.03 เท่าจาก 11.30 เท่าในเดือนก่อนหน้า ขณะที่อัตราเงินปันผลของไทยยังคงอยู่ในระดับสูงเมื่อเทียบกับประเทศอื่นในภูมิภาคโดยอยู่ที่ร้อยละ 4.17 สำหรับมูลค่าหลักทรัพย์ตามราคาตลาด (market capitalization) รวมของ SET และ mai ณ สิ้นเดือนพฤษภาคม มีมูลค่า 6,097,136.28 ล้านบาท ลดลงร้อยละ 1.29 จากเดือนก่อนหน้าทิศทางของ SET index

2. ภาวะการซื้อขายหลักทรัพย์

ในเดือนพฤษภาคม 2553 มูลค่าซื้อขายเฉลี่ยรายวันลดลงร้อยละ 4.10 จากเดือนเมษายน 2553 แต่ยังคงอยู่ในระดับที่สูงเมื่อเทียบกับค่าเฉลี่ยในปี 2552 โดยในเดือนพฤษภาคม มูลค่าการซื้อขายหลักทรัพย์ของ SET และ mai รวมอยู่ที่ 382,615.07 ล้านบาท ขณะที่มูลค่าซื้อขายเฉลี่ยรายวันอยู่ที่ 23,913.44 ล้านบาท ลดลงร้อยละ 4.10 จากเดือนเมษายน 2553 อย่างไรก็ตาม มูลค่าเฉลี่ยรายวันในช่วง 5 เดือนแรกของปี 2553 ซึ่งอยู่ที่ 21,310.74 ล้านบาท ยังคงเป็นระดับที่สูงกว่ามูลค่าเฉลี่ยรายวันของปี 2552 ที่ 18,226.25 ล้านบาท

เมื่อพิจารณามูลค่าการซื้อขายหลักทรัพย์รวมของ SET และ mai แยกตามประเภทนักลงทุน พบว่า นักลงทุนต่างประเทศเป็นผู้ขายสุทธิต่อเนื่องเป็นเดือนที่ 2 ด้วยมูลค่าขายสุทธิ 58,788.70 ล้านบาท ส่งผลให้ในช่วง 5 เดือนแรกของปี 2553 นักลงทุนต่างประเทศเปลี่ยนฐานะจากผู้ซื้อสุทธิเป็นผู้ขายสุทธิ 20,406.91 ล้านบาท ขณะที่ในเดือนนี้นักลงทุนรายย่อยเป็นผู้ซื้อสุทธิ 48,156.86 ล้านบาท ซึ่งเป็นการซื้อสุทธิต่อเนื่องเป็นเดือนที่ 2 เช่นเดียวกับนักลงทุนสถาบันในประเทศที่ซื้อสุทธิ 10,727.98 ล้านบาท ด้านบริษัทหลักทรัพย์มีการขายสุทธิ 96.13 ล้านบาทในเดือนนี้ ทั้งนี้ นักลงทุนต่างประเทศมีสัดส่วนมูลค่าการซื้อขายเพิ่มขึ้นจากร้อยละ 24.58 ในเดือนก่อนหน้า เป็นร้อยละ 25.21 ของมูลค่าการซื้อขายรวม ซึ่งเป็นสัดส่วนสูงสุดในรอบ 14 เดือน

ด้านมูลค่าการซื้อขายหลักทรัพย์แยกตามกลุ่มอุตสาหกรรมพบว่า ในเดือนพฤษภาคม 2553 สัดส่วนมูลค่าการซื้อขายหลักทรัพย์ในกลุ่มธนาคารพาณิชย์และกลุ่มเทคโนโลยีสารสนเทศและการสื่อสารปรับตัวลดลงจากเดือนก่อนหน้า มาอยู่ที่ร้อยละ 23.02 และ 3.46 ตามลำดับ ขณะที่กลุ่มอาหารมีสัดส่วนมูลค่าการซื้อขายเพิ่มขึ้นอย่างมากจากร้อยละ 4.49 ในเดือนเมษายน 2553 มาอยู่ที่ร้อยละ 9.02 จากการซื้อขายหุ้น CPF ที่เพิ่มขึ้นเป็นสำคัญ สำหรับสัดส่วนมูลค่าการซื้อขายแยกตามกลุ่มหลักทรัพย์ตามราคาตลาด (market capitalization) พบว่ามูลค่าการซื้อขายหลักทรัพย์กระจายตัวสู่หลักทรัพย์ขนาดกลางและขนาดเล็กเพิ่มขึ้นเมื่อเทียบกับเดือนก่อนหน้า โดยสัดส่วนมูลค่าการซื้อขายหลักทรัพย์ที่มีมูลค่าหลักทรัพย์ตามราคาตลาดสูงสุด 10 อันดับแรก (SET10) ปรับตัวลดลงจากร้อยละ 45.88 ในเดือนเมษายน 2553 มาอยู่ที่ร้อยละ 42.42 ในเดือนพฤษภาคม 2553 ขณะที่สัดส่วนมูลค่าการซื้อขายหลักทรัพย์ในกลุ่มมูลค่าตามราคาตลาดที่เล็กลงมา โดยเฉพาะในกลุ่ม non-SET50 มีสัดส่วนเพิ่มขึ้น

3. จำนวนบัญชีที่มีการซื้อขายหลักทรัพย์

จำนวนบัญชีที่มีการซื้อขายในเดือนเมษายน 2553 ปรับลดลงจากเดือนก่อนหน้าร้อยละ 6.24 โดยมีจำนวนบัญชีที่มีการซื้อขายในเดือนทั้งสิ้น 137,309 บัญชี ทั้งนี้สัดส่วนของบัญชีที่มีการซื้อขายในเดือน (active rate) อยู่ที่ร้อยละ 23.76 และมีมูลค่าซื้อขายเฉลี่ยต่อบัญชีอยู่ที่ 3.27 ล้านบาท ลดลงจากเดือนก่อนหน้าที่มีสัดส่วนของบัญชีที่มีการซื้อขายในเดือนอยู่ที่ร้อยละ 25.70 และมีมูลค่าซื้อขายเฉลี่ยต่อบัญชีอยู่ที่ 3.75 ล้านบาท

สำหรับจำนวนบัญชีการซื้อขายทางอินเทอร์เน็ตและมูลค่าการซื้อขายทางอินเทอร์เน็ต พบว่ามีการปรับตัวลดลงจากเดือนก่อนหน้าเช่นกัน โดยในเดือนเมษายน 2553 จำนวนบัญชีอินเทอร์เน็ตที่มีการซื้อขายในเดือนเท่ากับ 52,598 บัญชี โดยมีมูลค่าการซื้อขายทางอินเทอร์เน็ตทั้งสิ้น 88,268.81 ล้านบาท ลดลงร้อยละ 25.46 เมื่อเทียบกับเดือนมีนาคม 2553 แต่ยังคงขยายตัวถึงร้อยละ 61 จากเดือนเดียวกันปีก่อน ทั้งนี้สัดส่วนมูลค่าการซื้อขายทางอินเทอร์เน็ตต่อมูลค่าการซื้อขายรวมในเดือนเมษายน 2553 อยู่ที่ร้อยละ 19.67 ลดลงจากร้อยละ 21.57 ในเดือนก่อนหน้า และเป็นสัดส่วนมูลค่าการซื้อขายทางอินเทอร์เน็ตที่ต่ำที่สุดในรอบ 12 เดือน

4. สรุปภาวะตลาดอนุพันธ์

ในเดือนพฤษภาคม 2553 ตลาดอนุพันธ์มีการซื้อขายเฉลี่ยรายวัน 18,536 สัญญา ลดลงร้อยละ 4.59 จากเดือนเมษายน 2553 จากปริมาณการซื้อขายเฉลี่ยรายวันของ SET50 Index Futures และ Single Stock Futures ที่ลดลงร้อยละ 11.48 และ 7.29 ตามลำดับ อย่างไรก็ตาม ในเดือนนี้ Gold Futures มีปริมาณการซื้อขายเฉลี่ยรายวันอยู่ที่ 3,283 สัญญา เพิ่มขึ้นถึงร้อยละ 32.22 จากเดือนเมษายน 2553 และเป็นค่าเฉลี่ยสูงสุดในรอบ 3 เดือน (มีนาคม – พฤษภาคม) จากความสนใจของนักลงทุนตามการเพิ่มขึ้นของราคาทองคำที่ใช้อ้างอิงตามสัญญา

5. ภาพรวมการระดมทุน

ในเดือนพฤษภาคม 2553 บริษัทจดทะเบียนมีการระดมทุนทั้งหมด 20,187.40 ล้านบาท เพิ่มขึ้นมากเมื่อเทียบกับเดือนพฤษภาคม 2552 ที่ 190.03 ล้านบาท โดยเป็นผลจากการระดมทุนในตลาดรอง (การเพิ่มทุน) มูลค่า 19,967.40 ล้านบาท ซึ่งส่วนใหญ่เกิดจากการระดมทุนของบริษัท บีทีเอส กรุ๊ป โฮลดิ้งส์ จำกัด (มหาชน) (BTS) มูลค่า 19,378.83 ล้านบาทเป็นสำคัญ ขณะที่มีการระดมทุนของบริษัทจดทะเบียนเข้าใหม่ (IPO) จำนวน 2 บริษัท คือบริษัท ธีระมงคล อุตสาหกรรม จำกัด (มหาชน) (TMI) และบริษัท ไชเบอร์แพลนเน็ตอินเทอร์เน็ตแอกทีฟ จำกัด (มหาชน) (CYBER) มูลค่าระดมทุน 80.00 และ 140.00 ล้านบาท ตามลำดับ

สำหรับมูลค่าการระดมทุนในช่วง 5 เดือนแรกของปี 2553 อยู่ที่ 31,113.41 ล้านบาท เพิ่มขึ้น 1.54 เท่าจากช่วงเดียวกันของปีก่อน ซึ่งส่วนใหญ่เป็นผลจากการระดมทุนของบริษัทขนาดใหญ่ โดยเฉพาะ บริษัท อินโดรามาเวนเจอร์ส จำกัด (มหาชน) (IVL) และ บริษัท บีทีเอส กรุ๊ป โฮลดิ้งส์ จำกัด (มหาชน) (BTS) เป็นสำคัญ

ตลาดหลักทรัพย์แห่งประเทศไทย
15 มิถุนายน 2553
ข้อมูลเพิ่มเติม : ฝ่ายวางแผนกลยุทธ์องค์กร
โทร 02 229 2120 – 2123
Email: Research@set.or.th

ตารางแนบ 1 สถิติที่สำคัญของตลาดหลักทรัพย์แห่งประเทศไทย

	2552	2553 (YTD)	ไตรมาส 1/2553	ม.ค.2553	ก.พ.2553	มี.ค.2553	เม.ย.2553	พ.ค.2553
ข้อมูลตลาด SET								
ดัชนีตลาด (SET Index)	734.54	750.43	787.98	696.55	721.37	787.98	763.51	750.43
อัตราเงินปันผลตอบแทนของตลาด (Dividend Yield) (%)	3.65	4.02	3.86	3.86	4.05	3.86	3.96	4.02
Historical P/E ของตลาด (เท่า) ^{1/}	25.56	11.71	14.27	24.22	16.35	14.27	13.79	11.71
P/BV ของตลาด (เท่า)	1.56	1.50	1.64	1.48	1.52	1.64	1.58	1.50
มูลค่าการซื้อขาย (ล้านบาท) ^{AC}	4,338,479.27	2,022,500.46	1,198,041.93	373,366.42	281,130.45	543,545.06	446,030.72	378,427.81
มูลค่าการซื้อขายเฉลี่ยต่อวัน	17,853.82	21,067.71	19,323.26	18,668.32	14,056.52	24,706.59	24,779.48	23,651.74
หลักทรัพย์จดทะเบียน (หลักทรัพย์)	588	585	589	587	586	589	589	585
บริษัทที่เข้าจดทะเบียนใหม่ ^{AC}	6	1	1	-	1	-	-	-
มูลค่าหลักทรัพย์ของบริษัทที่เข้าจดทะเบียนใหม่ (ล้านบาท) ^{2/}	24,386	44,210	44,210	-	44,210	-	-	-
มูลค่าการระดมทุนของหลักทรัพย์จดทะเบียนเข้าใหม่ (ล้านบาท) ^{3/}	4,852	4,692	4,692	-	4,692	-	-	-
บริษัทจดทะเบียนที่ถูกเพิกถอน ^{AC}	8	1	1	-	1	-	-	-
มูลค่าหลักทรัพย์ (Market Capitalization) (ล้านบาท)	5,873,100.93	6,058,547.84	6,334,708.52	5,571,553.54	5,803,866.88	6,334,708.52	6,139,750.59	6,058,547.84
ข้อมูลตลาด mai								
ดัชนีตลาด mai	215.30	207.63	212.43	210.06	212.16	212.43	205.13	207.63
อัตราเงินปันผลตอบแทนของตลาด (Dividend Yield) (%)	4.32	4.37	4.56	4.41	4.09	4.56	4.52	4.37
Historical P/E ของตลาด	22.74	17.20	17.00	22.33	20.34	17.00	17.14	17.20
P/BV ของตลาด	1.66	1.54	1.52	1.63	1.61	1.52	1.53	1.54
มูลค่าการซื้อขาย (ล้านบาท) ^{AC}	90,499.92	23,330.75	16,344.04	7,171.84	3,775.70	5,396.50	2,799.45	4,187.26
มูลค่าการซื้อขายเฉลี่ยต่อวัน	372.43	243.03	263.61	358.59	188.79	245.30	155.52	261.70
หลักทรัพย์จดทะเบียน (หลักทรัพย์)	75	76	75	76	76	75	74	76
บริษัทที่เข้าจดทะเบียนใหม่ ^{AC}	11	2	-	-	-	-	-	2
มูลค่าหลักทรัพย์ของบริษัทที่เข้าจดทะเบียนใหม่ (ล้านบาท) ^{2/}	5,879	730	-	-	-	-	-	730
มูลค่าการระดมทุนของหลักทรัพย์จดทะเบียนเข้าใหม่ (ล้านบาท) ^{3/}	1,316	220	-	-	-	-	-	220
บริษัทจดทะเบียนที่ถูกเพิกถอน ^{AC}	-	-	-	-	-	-	-	-
มูลค่าหลักทรัพย์ (Market Capitalization) (ล้านบาท)	39,130.85	38,588.44	38,263.02	38,318.09	38,414.35	38,263.02	37,063.70	38,588.44
ข้อมูลตลาด SET & mai								
สัดส่วนมูลค่าการซื้อขายจำแนกตามนักลงทุน ^{AC}								
นักลงทุนรายย่อย	60.97%	55.40%	55.87%	56.40%	53.28%	56.85%	53.59%	56.03%
นักลงทุนต่างประเทศ	19.44%	23.18%	22.02%	21.95%	23.62%	21.24%	24.58%	25.21%
นักลงทุนสถาบันในประเทศ	6.66%	7.13%	7.66%	7.51%	7.55%	7.82%	6.80%	5.83%
บริษัทหลักทรัพย์	12.93%	14.29%	14.45%	14.13%	15.56%	14.09%	15.03%	12.93%
มูลค่าซื้อขายสุทธิ (Net Buying Position) ^{AC}								
นักลงทุนรายย่อย	-37,027.07	26,508.21	-31,347.44	17,810.18	-10,858.47	-38,299.15	9,698.79	48,156.86
นักลงทุนต่างประเทศ	38,012.81	-20,406.91	42,474.28	-7,503.46	5,410.87	44,566.87	-4,092.49	-58,788.70
นักลงทุนสถาบันในประเทศ	-2,471.84	-5,374.76	-11,768.28	-8,238.84	5,844.84	-9,374.27	-4,334.46	10,727.98
บริษัทหลักทรัพย์	1,486.10	-726.55	641.43	-2,067.88	-397.24	3,106.55	-1,271.85	-96.13
มูลค่าการซื้อขายเฉลี่ยต่อวัน	18,226.25	21,310.74	19,586.87	19,026.91	14,245.31	24,951.89	24,935.00	23,913.44
มูลค่าหลักทรัพย์ (Market Capitalization) (ล้านบาท)	5,912,231.78	6,097,136.28	6,372,971.54	5,609,871.63	5,842,281.23	6,372,971.54	6,176,814.29	6,097,136.28

หมายเหตุ:

1/ Historical P/E คำนวณจากราคาตลาดต่อหุ้น / กำไรสุทธิต่อหุ้นประจำงวด 12 เดือนของหุ้น

2/ คำนวณจากราคาเสนอขายต่อประชาชนครั้งแรก (IPO Price) * จำนวนหุ้นจดทะเบียน

3/ คำนวณจากราคาเสนอขายต่อประชาชนครั้งแรก (IPO Price) * จำนวนหุ้นจดทะเบียนที่เสนอขาย

AC/ หมายถึง คำนวณจากมูลค่าสะสมในช่วงเวลานั้นๆ และสำหรับข้อมูลที่ไม่ระบุ หมายถึง ข้อมูล ณ สิ้นระยะเวลานั้นๆ

ที่มา: ตลาดหลักทรัพย์แห่งประเทศไทย



ตลาดหลักทรัพย์แห่งประเทศไทย
The Stock Exchange of Thailand

แถลงข่าวสรุปภาวะตลาดหลักทรัพย์และการซื้อขายหลักทรัพย์

ประจำเดือนพฤษภาคม 2553

15 มิถุนายน 2553

หัวข้อการนำเสนอ

หัวข้อหลัก :

- เหตุการณ์สำคัญที่มีนัยต่อตลาดทุนโลก
- สรุปภาพรวมตลาดหลักทรัพย์ไทยเทียบกับต่างประเทศ
- สรุปภาวะตลาดหลักทรัพย์ไทย
 - ดัชนีตลาดหลักทรัพย์ และ มูลค่าหลักทรัพย์ตามราคาตลาด
 - มูลค่าการซื้อขาย
 - Net Buying Position แยกตามประเภทนักลงทุน
 - สัดส่วนมูลค่าการซื้อขาย แยกตามกลุ่มหลักทรัพย์และหมวดอุตสาหกรรม
 - จำนวนบัญชีที่มีการซื้อขายรายเดือน
 - สรุปภาพรวม Internet Trading
- สรุปภาวะตลาดอนุพันธ์
- ข้อมูลการระดมทุนของบริษัทจดทะเบียน

หัวข้อพิเศษ :

- ผลประกอบการของบริษัทจดทะเบียนในไตรมาส 1/2553
- สรุปรายงานจากบริษัทจดทะเบียนในประเด็นผลกระทบจากสถานการณ์ความไม่สงบในช่วงที่ผ่านมา

ในเดือนพฤษภาคม 2553 วิกฤติการณ์หนี้สาธารณะในกลุ่มประเทศยุโรปที่ยังลุกลามต่อเนื่องทำให้เกิดความกังวลต่อเสถียรภาพของ
ค่าเงินยูโรและการฟื้นตัวของเศรษฐกิจโลก นอกจากนี้ ความพยายามของรัฐบาลในกลุ่มประเทศพัฒนาแล้วที่จะออกมาตรการกำกับ
ดูแลสถาบันการเงินเพื่อลดความเสี่ยงต่อระบบเศรษฐกิจได้สร้างความไม่แน่นอนและกระทบต่อความเชื่อมั่นของนักลงทุนเช่นกัน

เหตุการณ์ที่มีนัยสำคัญต่อตลาดทุนโลกในเดือนพฤษภาคม 53

- ปัญหาการขาดดุลงบประมาณของรัฐบาลกรีซทวีความรุนแรงขึ้นและมีแนวโน้มลุกลามไปยังประเทศ
อื่นๆ ในยุโรป
 - ธนาคารกลางสเปนเข้าดูแลกิจการธนาคารพาณิชย์ขนาดเล็กซึ่งมีขนาดสินทรัพย์เท่ากับร้อยละ 0.6 ของ
สินทรัพย์รวมของระบบธนาคารพาณิชย์ สะท้อนปัญหาวิกฤตเศรษฐกิจที่ยังส่งผลกระทบต่อความมั่นคง
ของระบบสถาบันการเงินอย่างต่อเนื่อง
 - องค์กรกำกับดูแลระบบการเงินของเยอรมัน (BaFin) ออกกฎหมายห้ามขายหลักทรัพย์โดยไม่มี underlying
position (naked short sale) สำหรับตราสารหนี้ในสกุลเงินยูโรและสำหรับ credit default swap (CDS) ที่
มีหนี้ของกลุ่มประเทศยุโรปเป็นหลักทรัพย์อ้างอิงและไม่ได้ทำเพื่อการป้องกันความเสี่ยงจากการ default
- ความบกพร่องของระบบการส่งคำสั่งซื้อขายหลักทรัพย์ในตลาดหลักทรัพย์นิวยอร์กของสหรัฐฯ ในวันที่
7 พ.ค. 2553 ส่งผลให้ดัชนีอุตสาหกรรมดาวโจนส์ปรับลดลงร้อยละ 3.20 จากวันก่อนหน้า มาปิดที่
ระดับ 10,520.32 จุด โดยดัชนีอุตสาหกรรมดาวโจนส์ปรับลดลงรุนแรงถึงร้อยละ 9.20 ในระหว่างวันทำ
การ ซึ่งส่งผลให้ดัชนีหลักทรัพย์ที่สำคัญทั่วโลกปรับลดลงเช่นกัน

ในเดือนพฤษภาคม 2553 ความกังวลต่อวิกฤติการณ์เศรษฐกิจในยุโรปที่เริ่มลุกลามทำให้นักลงทุนต่างประเทศลดการถือครองตราสารทุนในกลุ่มตลาดเกิดใหม่ และมีฐานะเป็นผู้ขายสุทธิในตลาดหลักทรัพย์ส่วนใหญ่ในภูมิภาค ในกรณีของไทย มีการขายสุทธิของนักลงทุนต่างประเทศต่อเนื่องเป็นเดือนที่สอง โดยมีปัจจัยลบในประเทศจากวิกฤติการณ์ทางการเมืองที่ทวีความรุนแรงขึ้น

มูลค่าการซื้อขายหลักทรัพย์สุทธิของนักลงทุนต่างประเทศในตลาดหลักทรัพย์ที่สำคัญในภูมิภาค

หน่วย : ล้านบาท สรอ.

	มูลค่าซื้อขายสุทธิ (รายไตรมาส)			มูลค่าซื้อขายสุทธิในปี 2553 (รายเดือน)					มูลค่าสุทธิ (ม.ค. - พ.ค.)
	ไตรมาส 3/2552	ไตรมาส 4/2552	ไตรมาส 1/2553	ม.ค.	ก.พ.	มี.ค.	เม.ย.	พ.ค.	
THAILAND	1,034	-510	1,310	-227	164	1,373	-127	-1,814	-631
VIETNAM	-26	68	23	21	-14	16	144	47	214
TAIWAN	7,479	3,780	631	1	-2,875	3,505	3,806	-4,158	279
Indonesia	615	269	373	49	-213	536	169	-178	364
PHILIPPINES	239	-49	166	62	60	44	198	5	370
INDIA	7,369	5,194	4,369	-230	464	4,135	2,220	-2,161	4,428
KOREA	11,900	5,020	5,340	606	-42	4,776	4,832	-5,393	4,779

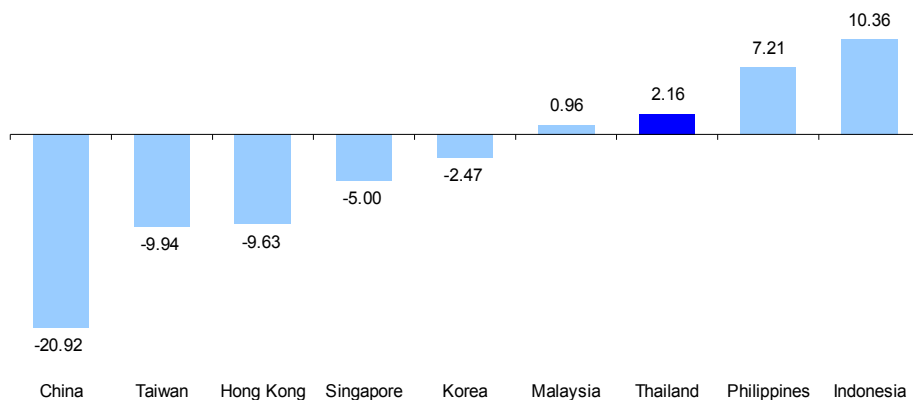
ที่มา : Bloomberg

หมายเหตุ : ข้อมูล ณ สิ้นวันที่ 31 พฤษภาคม 2553

ในเดือนพฤษภาคม 2553 ดัชนีตลาดหลักทรัพย์ในภูมิภาคปรับตัวลดลงจากความกังวลในปัญหาเศรษฐกิจของกลุ่มประเทศยุโรปที่อาจส่งผลกระทบต่อการฟื้นตัวของเศรษฐกิจโลก ทั้งนี้ ดัชนีหลักทรัพย์ของไทยปรับตัวลดลงร้อยละ 1.71 จากเดือนก่อนหน้า แต่ยังคงสูงกว่าระดับ ณ สิ้นปี 2552 ที่ร้อยละ 2.16

การปรับตัวของดัชนีตลาดหลักทรัพย์ (%YTD)

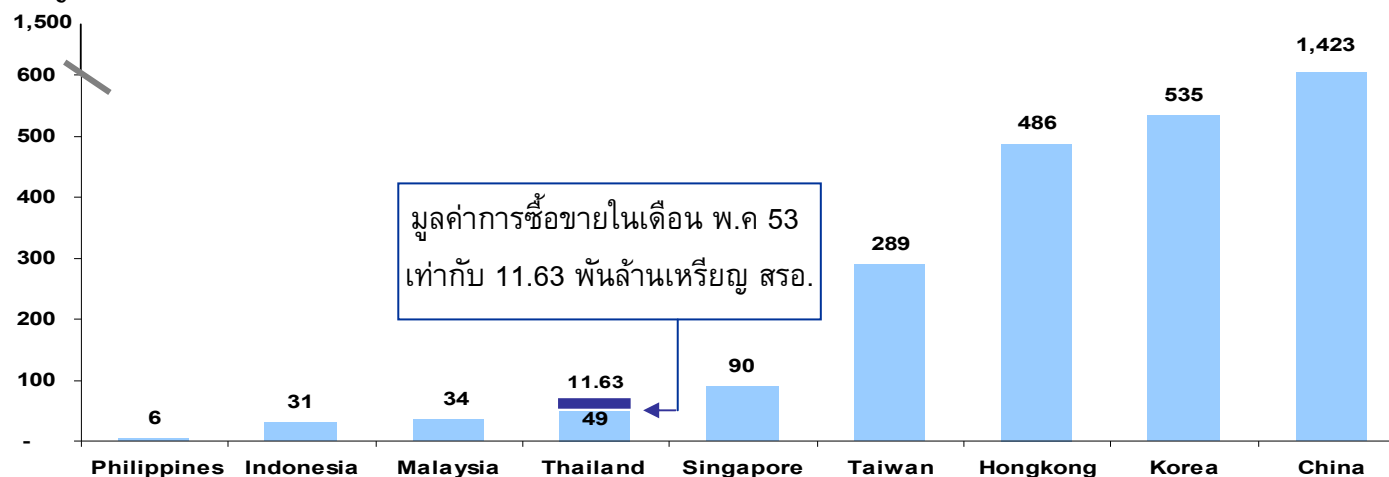
หน่วย : ร้อยละ ; ช่วงเวลา สิ้นเดือน ธ.ค. 2552 – สิ้นเดือน พ.ค. 2553



ที่มา : Bloomberg

มูลค่าการซื้อขายหลักทรัพย์ (YTD)

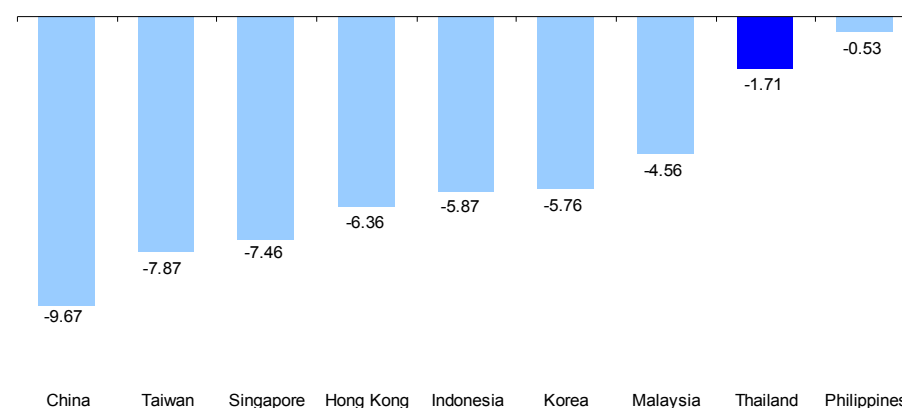
หน่วย : พันล้านเหรียญ สหรัฐ. ; ช่วงเวลา 1 ม.ค. 2553 – 31 พ.ค. 2553 ยกเว้นประเทศไทย ถึง สิ้นเดือน พ.ค. 2553



ที่มา : World Federation of Exchanges, SETSMART

การปรับตัวของดัชนีตลาดหลักทรัพย์ (% MoM)

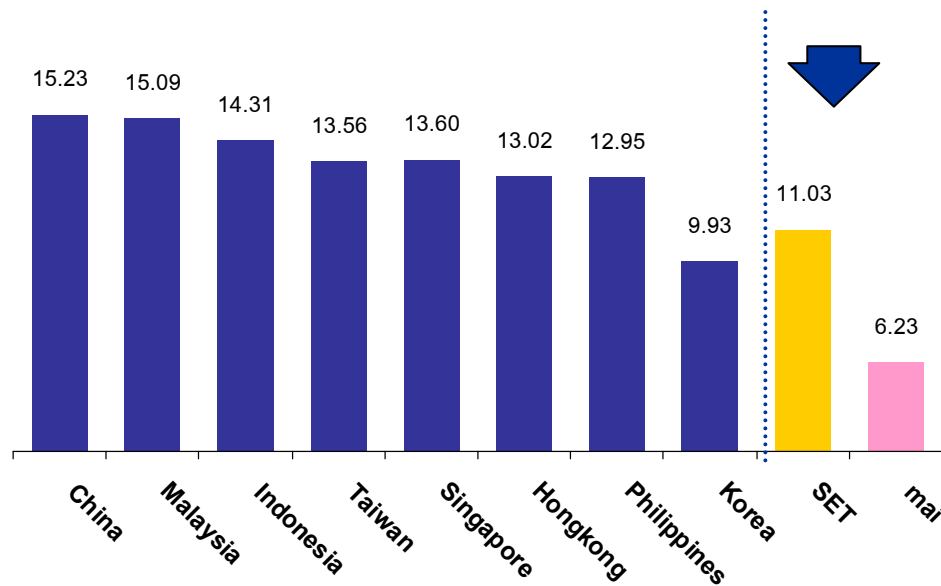
หน่วย : ร้อยละ ; ช่วงเวลา สิ้นเดือน เม.ย. 2553 - สิ้นเดือน พ.ค. 2553



ณ สิ้นเดือนพฤษภาคม 2553 ค่า Forward P/E ratio ของไทยลดลงเป็น 11.03 เท่าจาก 11.30 เท่า ณ สิ้นเดือนเมษายน ขณะที่อัตราเงินปันผลของไทยอยู่ในระดับสูงที่ร้อยละ 4.17

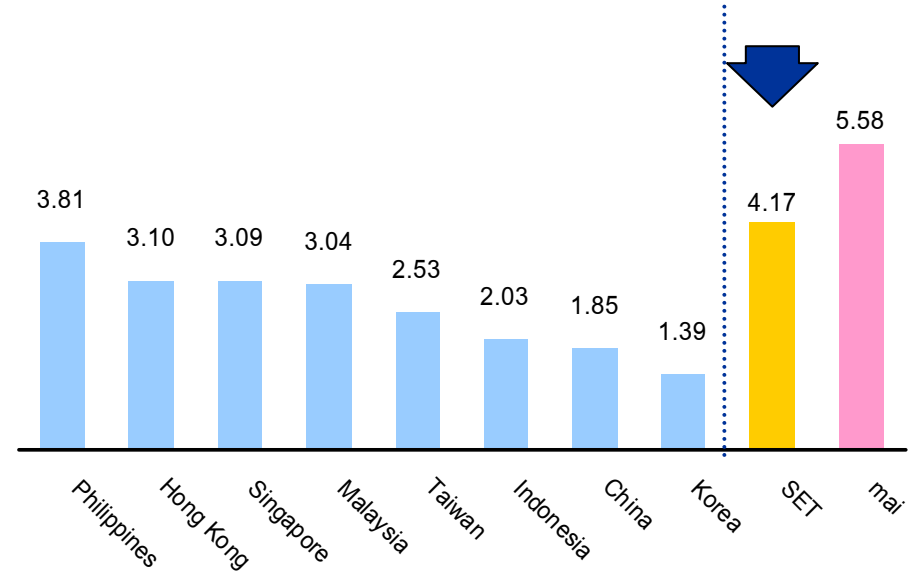
Forward P/E ของไทยเปรียบเทียบกับตลาดในภูมิภาค

หน่วย : เท่า ; เดือนข้อมูล ณ สิ้นเดือน พ.ค. 2553



อัตราเงินปันผลตอบแทน (Market Dividend Yield)

หน่วย : ร้อยละ ; ข้อมูล ณ สิ้นเดือน พ.ค. 2553

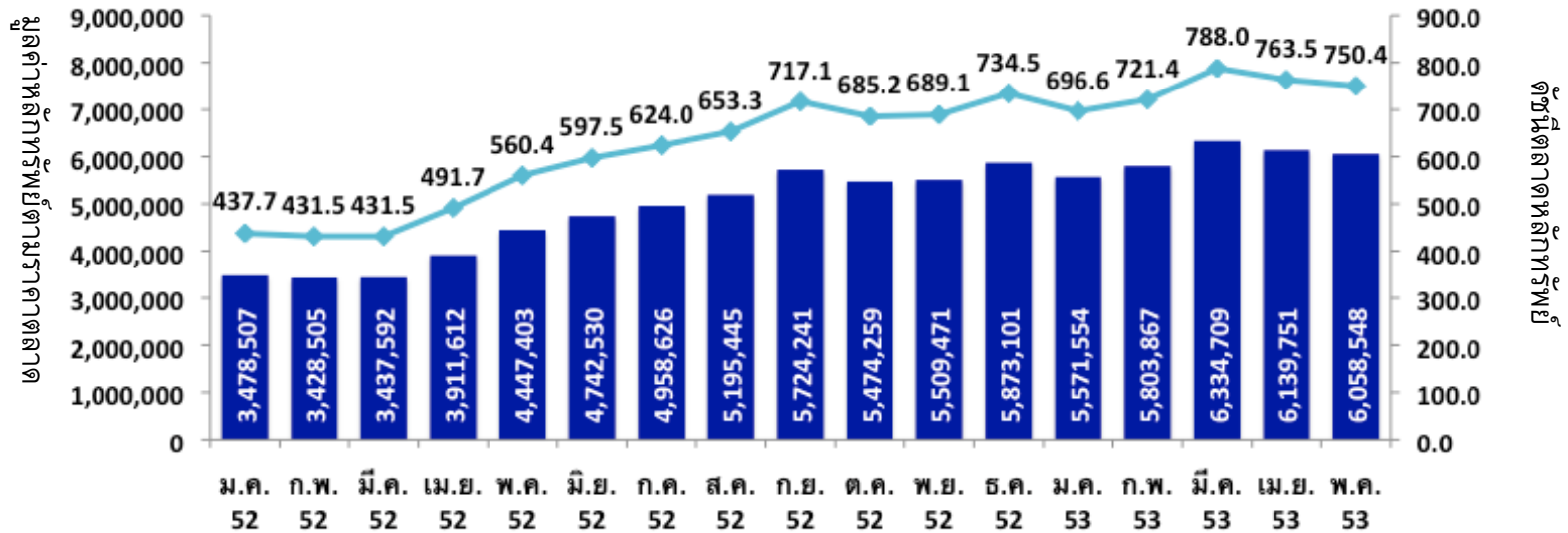


ที่มา : Bloomberg, SETSMART

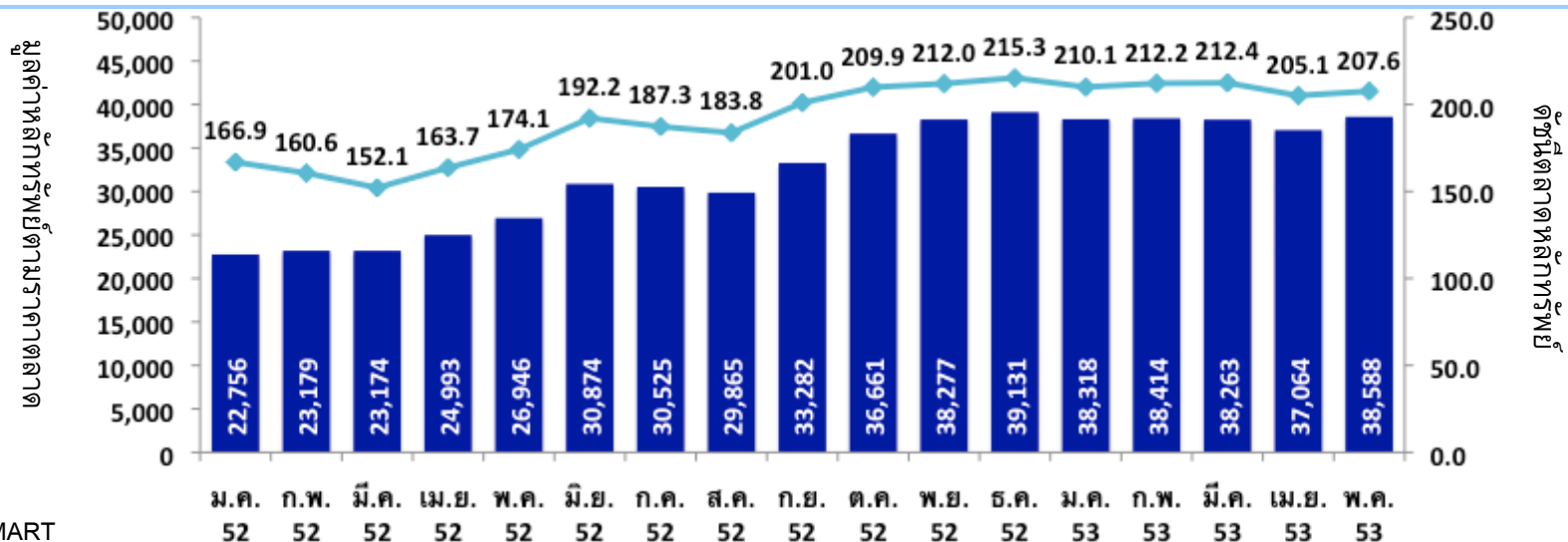
Forward P/E Ratio ณ สิ้นเดือน พ.ค. 2553 : อัตราส่วนระหว่างราคาหลักทรัพย์ ณ สิ้นเดือนพฤษภาคมและกำไรสุทธิคาดการณ์ต่อหุ้นในปี 2553 ของทุกหลักทรัพย์ในแต่ละประเทศ
อัตราเงินปันผลตอบแทน : มูลค่าเงินปันผลตอบแทนย้อนหลัง 12 เดือน หาดด้วย ดัชนีตลาดหลักทรัพย์ ณ สิ้นเดือน

ณ สิ้นเดือนพฤษภาคม 2553 มูลค่าหลักทรัพย์ตามราคาตลาดของ SET อยู่ที่ 6,058,548 ล้านบาท ลดลงร้อยละ 1.3 จากเดือนก่อนหน้าตามดัชนีตลาดหลักทรัพย์ที่ปรับลดลง ขณะที่ตลาด mai มีมูลค่าหลักทรัพย์ตามราคาตลาดอยู่ที่ 38,588 ล้านบาท เพิ่มขึ้นร้อยละ 4.1 จากเดือนก่อนหน้า

ดัชนีตลาดหลักทรัพย์ และมูลค่าหลักทรัพย์ตามราคาตลาดของ SET หน่วย : ล้านบาท (ซ้าย), จุด (ขวา) ; ข้อมูล ณ สิ้นเดือน



ดัชนีตลาดหลักทรัพย์ และมูลค่าหลักทรัพย์ตามราคาตลาดของ mai หน่วย : ล้านบาท (ซ้าย), จุด (ขวา) ; ข้อมูล ณ สิ้นเดือน



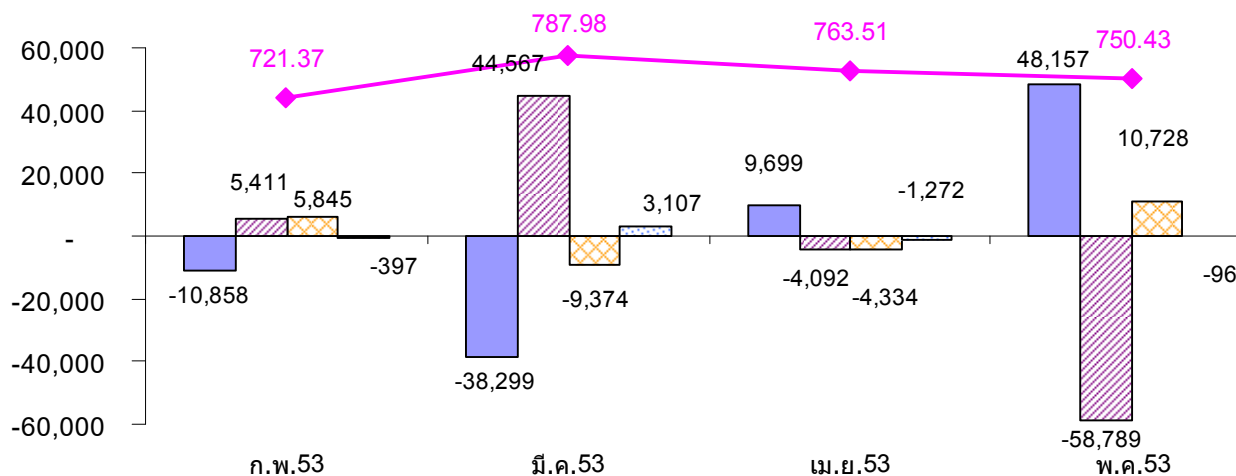
ในเดือนพฤษภาคม 2553 นักลงทุนต่างประเทศเป็นผู้ขายสุทธิต่อเนื่องเป็นเดือนที่ 2 ด้วยมูลค่าขายสุทธิ 58,789 ล้านบาท ส่งผลให้ นับตั้งแต่ต้นปี 2553 นักลงทุนต่างประเทศมีฐานะเป็นผู้ขายสุทธิ 20,407 ล้านบาท ขณะที่นักลงทุนรายย่อยมีฐานะเป็นผู้ซื้อสุทธิ 48,157 ล้านบาทในเดือนพฤษภาคม 2553

ดัชนีตลาดหลักทรัพย์ (SET Index)

และมูลค่าซื้อขายสุทธิ (Net Buying Position)* ใน SET และ mai

- ดัชนีตลาด SET (SET Index) ณ สิ้นเดือน
- นักลงทุนรายย่อย
- นักลงทุนต่างประเทศ
- นักลงทุนสถาบันในประเทศ
- บริษัทหลักทรัพย์

หน่วย: ล้านบาท (ขาย), จุด (ขา)



Net Buy ของนักลงทุนต่างประเทศ

เดือน	มูลค่า (ล้านบาท)
ปี 48	118,650
ปี 49	87,778
ปี 50	55,729
ปี 51	-162,357
ปี 52	38,013
ม.ค.53	-7,503
ก.พ.53	5,411
มี.ค.53	44,567
เม.ย.53	-4,092
พ.ค.53	-58,789
YTD (ปี 53)	-20,407

สัดส่วนตามมูลค่าการซื้อขาย	ปี 52	YTD (ปี 53)	มี.ค.53	เม.ย.53	พ.ค.53
นักลงทุนรายย่อย	61.0%	55.4%	56.9%	53.6%	56.0%
นักลงทุนต่างประเทศ	19.4%	23.2%	21.2%	24.6%	25.2%
นักลงทุนสถาบันในประเทศ	6.7%	7.1%	7.8%	6.8%	5.8%
บัญชีบริษัทหลักทรัพย์	12.9%	14.3%	14.1%	15.0%	12.9%

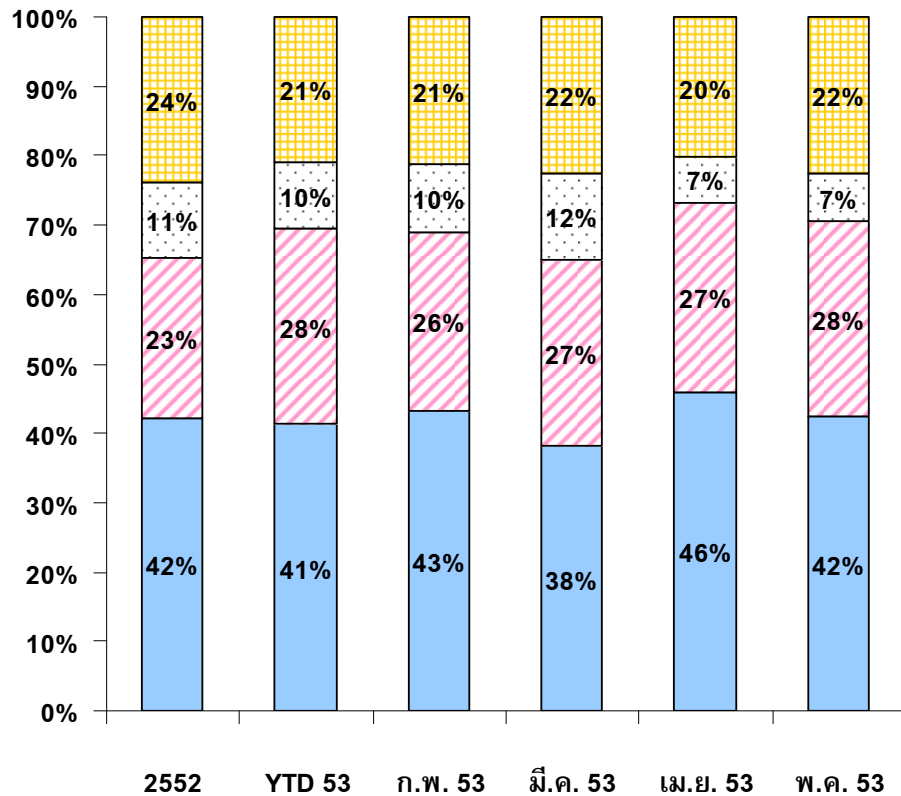
หมายเหตุ: * มูลค่าซื้อขายสุทธิ = (มูลค่าซื้อ - มูลค่าขาย) ในตลาด SET และ mai

ที่มา: SETSMART

ในเดือนพฤษภาคม 2553 สัดส่วนมูลค่าการซื้อขายในกลุ่ม SET10 ปรับตัวลดลงจากเดือนก่อนหน้า ทั้งนี้หากพิจารณาแยกตามหมวดอุตสาหกรรมพบว่า สัดส่วนมูลค่าการซื้อขายในกลุ่มธนาคารและกลุ่มเทคโนโลยีสารสนเทศและการสื่อสารปรับตัวลดลง ขณะที่หมวดอาหารมีสัดส่วนมูลค่าการซื้อขายเพิ่มขึ้นอย่างมาก โดยมีสัดส่วนมูลค่าการซื้อขายเพิ่มสูงขึ้นเป็นร้อยละ 9.02

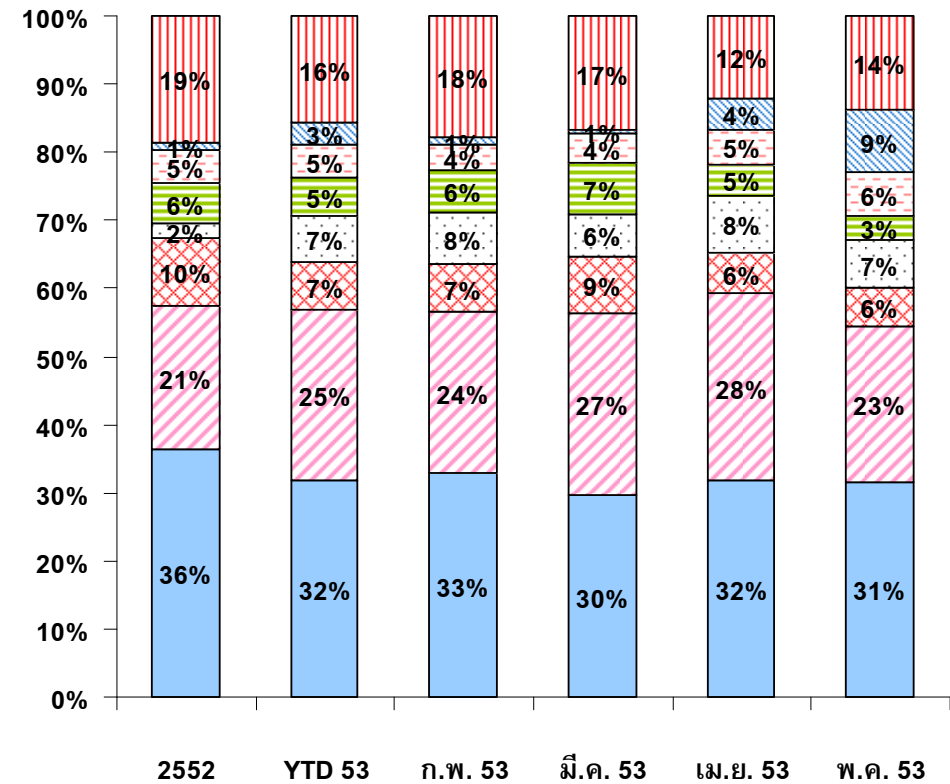
สัดส่วนมูลค่าการซื้อขาย
แยกตามกลุ่มหลักทรัพย์

SET10 SET11-30
SET31-50 NON-SET50



สัดส่วนมูลค่าการซื้อขาย
แยกตามหมวดอุตสาหกรรม

พลังงาน ธนาคาร
พัฒนาอสังหาริมทรัพย์ ปิโตรเคมีและเคมีภัณฑ์
เทคโนโลยีสารสนเทศและการสื่อสาร
วัสดุก่อสร้าง อาหารและเครื่องดื่ม
อื่นๆ



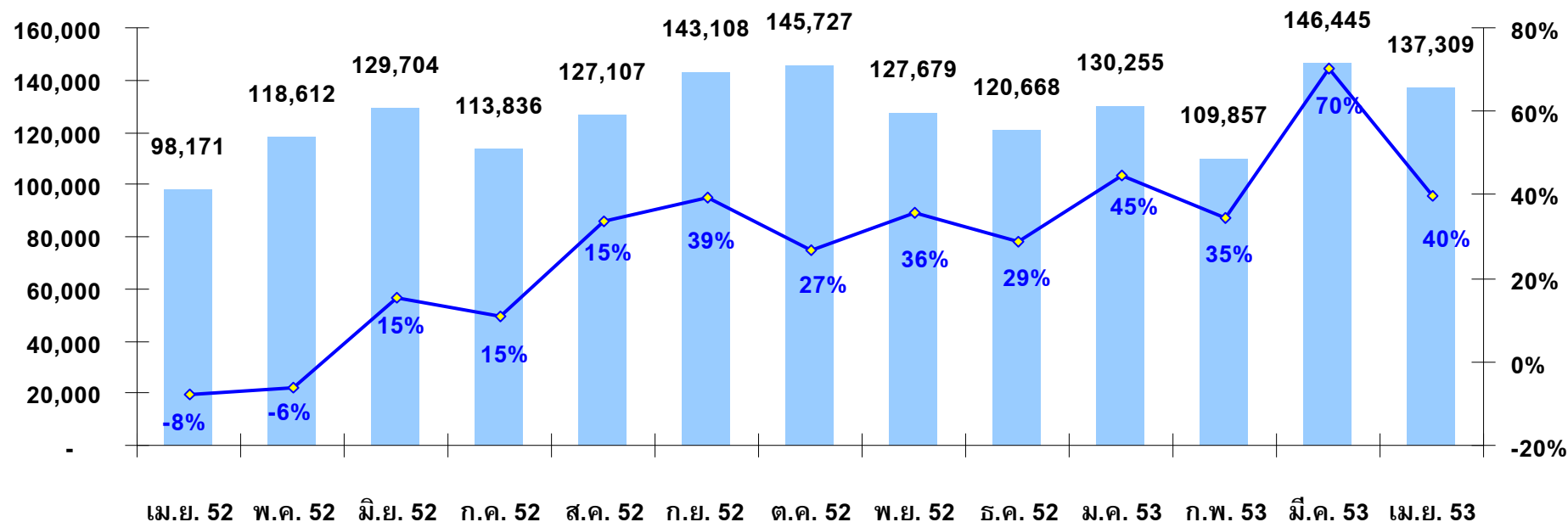
ที่มา: ตลท. - SETSMART

จำนวนบัญชีที่มีการซื้อขายในเดือนเมษายน 2553 ปรับลดลงจากเดือนก่อนหน้าร้อยละ 6.24 แต่เพิ่มขึ้นจากเดือนเมษายนปีที่แล้ว ร้อยละ 39.87 โดยมี active rate ในเดือนคิดเป็นร้อยละ 23.76

จำนวนบัญชีที่มีการซื้อขายในเดือน (# of Active Accounts)

■ จำนวนบัญชี — % YoY ของจำนวนบัญชี

หน่วย : จำนวนบัญชี (ซ้าย), % YoY (ขวา)



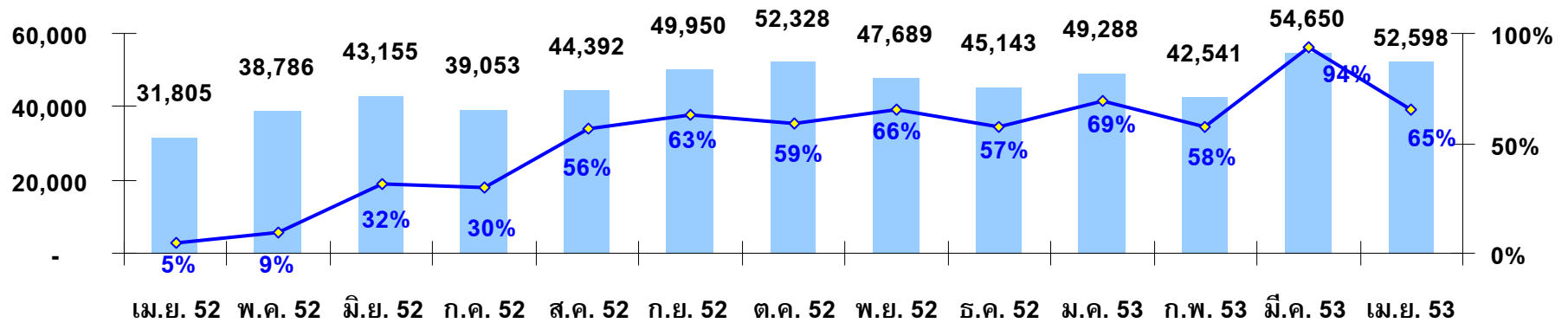
	เฉลี่ยต่อเดือน Q1/2552	เฉลี่ยต่อเดือน Q2/2552	เฉลี่ยต่อเดือน Q3/2552	เฉลี่ยต่อเดือน Q4/2552	เฉลี่ยต่อเดือน Q1/2553	ก.พ. 53	มี.ค. 53	เม.ย. 53
# บัญชีทั้งหมด	543,958	549,502	554,661	561,318	569,818	567,621	569,818	577,949
# บัญชีที่มีการซื้อขายต่อเดือน	85,928	115,496	128,017	131,358	128,852	109,857	146,445	137,309
% จำนวนบัญชีที่มีการซื้อขายต่อบัญชีทั้งหมด	15.8%	21.1%	23.2%	23.4%	22.7%	19.4%	25.7%	23.8%
% YoY ของจำนวนบัญชีที่มีการซื้อขาย	-23.3%	0.3%	27.8%	30.1%	50.0%	34.5%	70.2%	39.9%
มูลค่าการซื้อขายเฉลี่ยต่อบัญชีที่มีการซื้อขาย(ล้านบาท)	2.09	3.64	3.52	3.24	3.14	2.59	3.75	3.27
% YoY ของมูลค่าการซื้อขายเฉลี่ยต่อบัญชีที่มีการซื้อขาย	-41.9%	4.3%	36.5%	24.2%	50.0%	49.8%	75.3%	13.5%

ที่มา : ตลท.

ในเดือนเมษายน 2553 จำนวนบัญชี Internet ที่มีการซื้อขายและมูลค่าการซื้อขายทาง Internet ปรับตัวลดลงจากเดือนก่อนหน้า แต่เพิ่มขึ้นในอัตราสูงเมื่อเทียบกับเดือนเดียวกันปีก่อน โดยสัดส่วนมูลค่าการซื้อขายทาง Internet ต่อมูลค่าการซื้อขายรวมในเดือนเมษายน 2253 อยู่ที่ร้อยละ 19.67 ลดลงจากร้อยละ 21.57 ในเดือนมีนาคม 2553

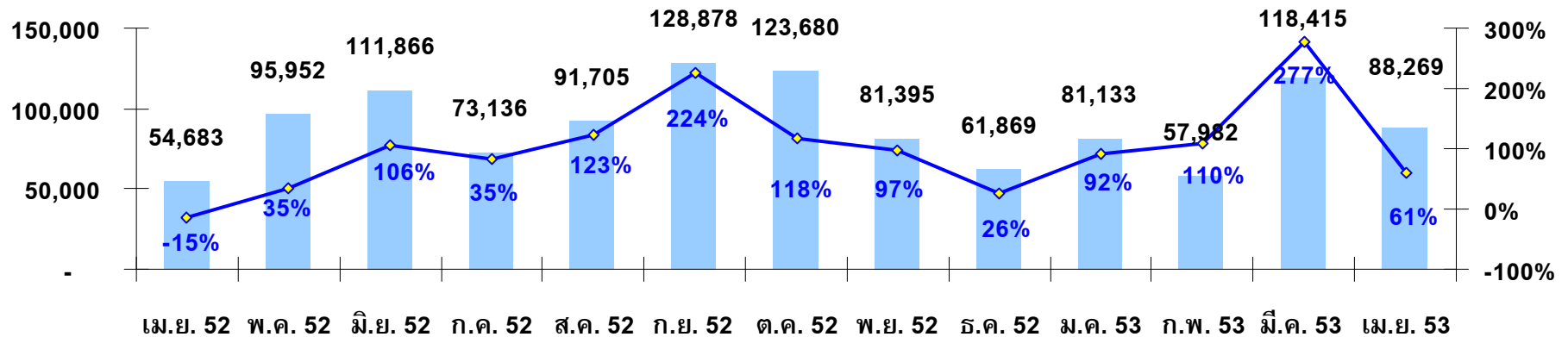
จำนวนบัญชี Internet ที่มีการซื้อขายในเดือน

■ จำนวนบัญชี (ซ้าย) — % YoY (ขวา)



มูลค่าซื้อขายผ่าน Internet

■ มูลค่าซื้อขาย : ล้านบาท (ซ้าย) — % YoY (ขวา)



	เม.ย. 52	พ.ค. 52	มิ.ย. 52	ก.ค. 52	ส.ค. 52	ก.ย. 52	ต.ค. 52	พ.ย. 52	ธ.ค. 52	ม.ค. 53	ก.พ. 53	มี.ค. 53	เม.ย. 53
%มูลค่าซื้อขายทาง Internet ต่อมูลค่าซื้อขายทั้งหมด	19.3%	21.5%	21.0%	20.5%	21.8%	22.5%	21.8%	20.5%	19.8%	21.3%	20.4%	21.6%	19.7%

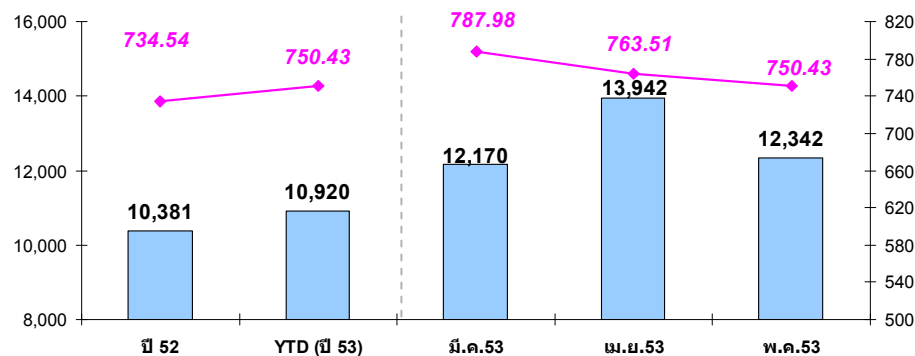
ที่มา: ตลท.

ในเดือนพฤษภาคม 2553 ตลาดอนุพันธ์มีปริมาณการซื้อขายเฉลี่ยรายวัน 18,536 สัญญา ลดลงร้อยละ 4.59 จากเดือนเมษายน 2553 จากการซื้อขายของ SET50 Index Futures ที่ลดลงร้อยละ 11.48 และ Single Stock Futures ที่ลดลงร้อยละ 7.29 เป็นสำคัญ ขณะที่ Gold Futures เพิ่มขึ้นร้อยละ 32.22 จากเดือนเมษายน 2553 จากความสนใจของนักลงทุนตามการเพิ่มขึ้นของราคาทองคำ

**ปริมาณสัญญาซื้อขายเฉลี่ยรายวัน
ของ SET50 Index Futures**

■ SET50 Index Futures
— SET Index ณ สิ้นงวด

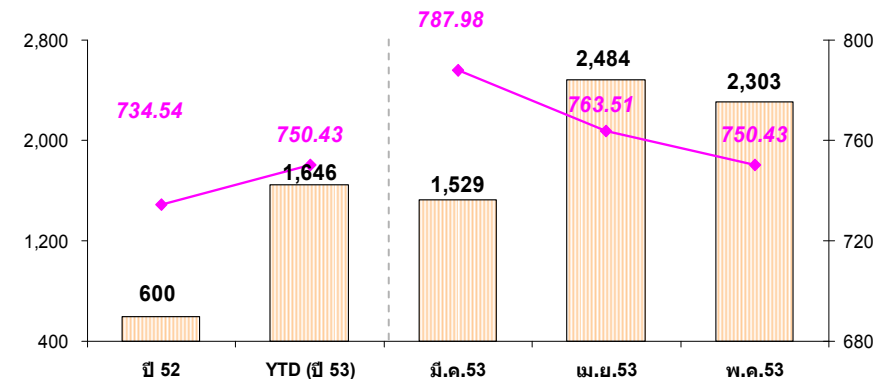
หน่วย: สัญญา (ซ้าย), จุด (ขวา)



**ปริมาณสัญญาซื้อขายเฉลี่ยรายวัน
ของ SSFs**

■ Single Stocks Futures
— SET Index ณ สิ้นงวด

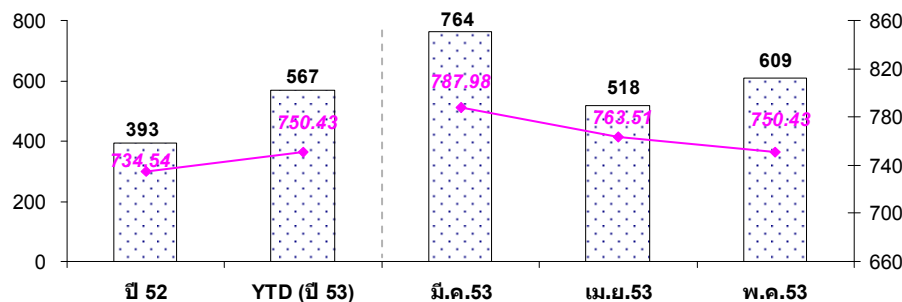
หน่วย: สัญญา (ซ้าย), จุด (ขวา)



**ปริมาณสัญญาซื้อขายเฉลี่ยรายวัน
ของ SET50 Index Options**

■ SET50 Index Options
— SET Index ณ สิ้นงวด

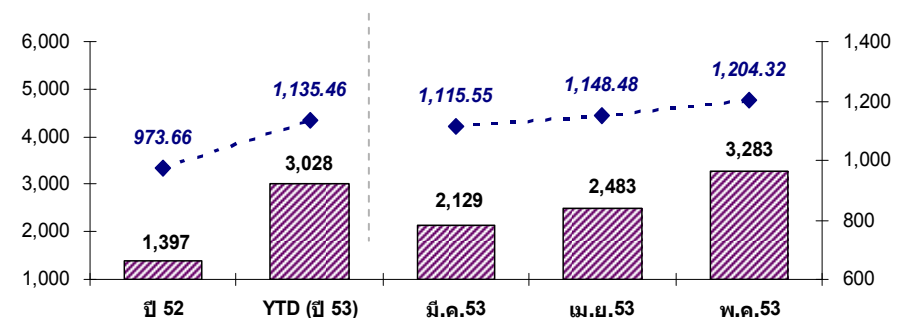
หน่วย: สัญญา (ซ้าย), จุด (ขวา)



**ปริมาณสัญญาซื้อขาย
เฉลี่ยรายวัน ของ Gold Futures**

■ Gold Futures
--- London Gold A.M. Fixing price (ราคาเฉลี่ยต่อวันต่อ troy ounce)

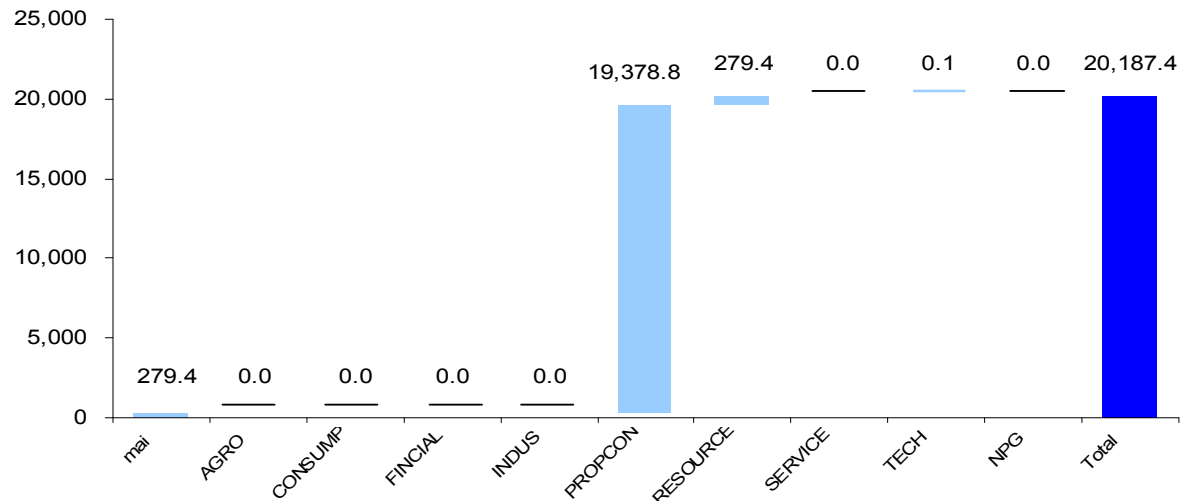
หน่วย: สัญญา (ซ้าย), เหรียญสหรัฐต่อ troy ounce (ขวา)



ในเดือนพฤษภาคม 2553 บจ.มีการระดมทุนในรูปแบบตราสารทุนมูลค่ารวม 20,187 ล้านบาท โดยมีการระดมทุนจาก บจ. เข้าใหม่ (IPO) 2 บริษัท คือ บ. ธีระมงคล อุตฯ (TMI) และ บ.ไซเบอร์แพลนเน็ตฯ (CYBER) มูลค่าระดมทุน 80 และ 140 ล้านบาท ตามลำดับ และเป็น การระดมทุนในตลาดรอง 19,967 ล้านบาท ซึ่งส่วนใหญ่เป็นการระดมทุนของ บ. บีทีเอส กรุ๊ป โฮลดิ้งส์ (BTS) มูลค่า 19,379 ล้านบาท สำหรับมูลค่าการระดมทุนในช่วง 5 เดือนแรกของปี 2553 อยู่ที่ 31,113.41 ล้านบาท เพิ่มขึ้น 1.54 เท่าจากช่วงเดียวกันของปีก่อน

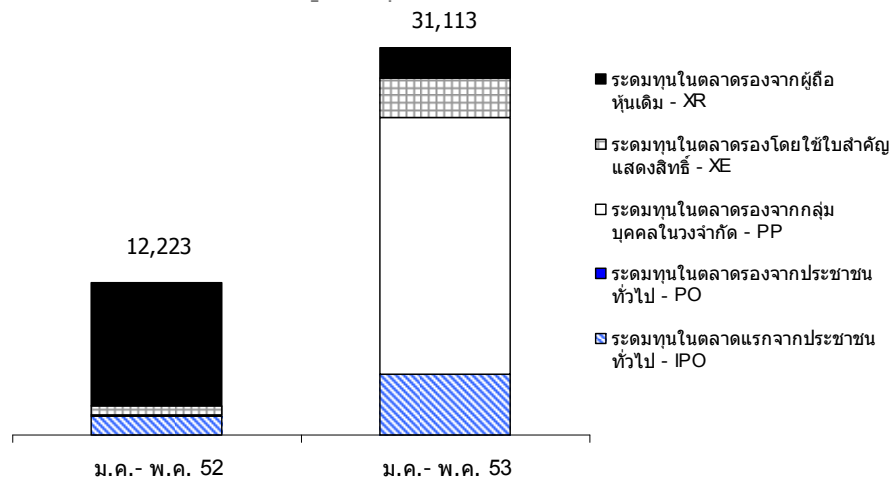
มูลค่าการระดมทุนในเดือนพฤษภาคม 2553 (รายอุตสาหกรรม)

หน่วย : ล้านบาท



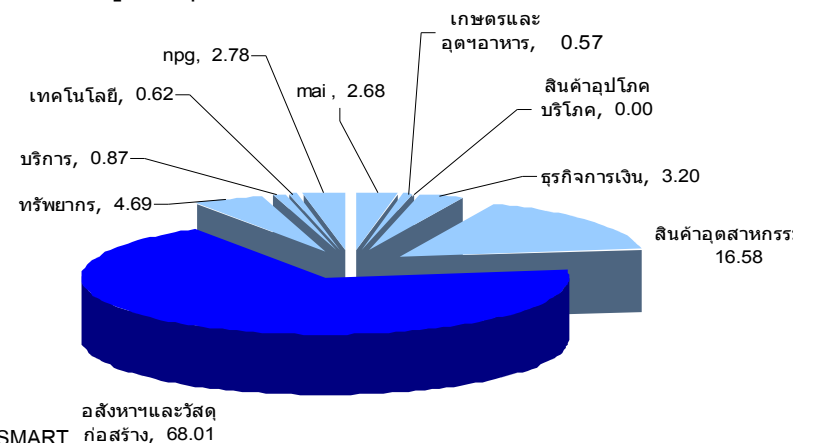
มูลค่าการระดมทุน (ตามประเภทของการระดมทุน)

หน่วย : ล้านบาท ; ข้อมูลล่าสุด ณ สิ้นเดือน พ.ค.2553



การระดมทุนในปี 2553 (รายอุตสาหกรรม)

หน่วย : ร้อยละ; ข้อมูลล่าสุด ณ สิ้นเดือน พ.ค. 2553



ที่มา : SETSMART ก่อสร้าง, 68.01

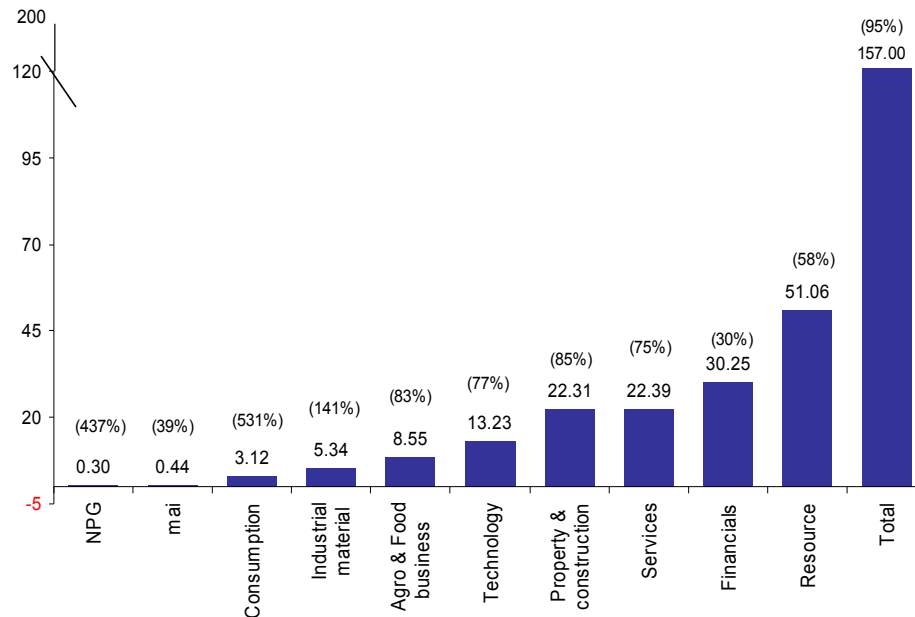
หมายเหตุ : รวมข้อมูลของบริษัทจดทะเบียนในทุกกลุ่มอุตสาหกรรม

ในไตรมาส 1/2553 บริษัทจดทะเบียน (บจ.) มีกำไรสุทธิ 157.00 พันล้านบาท เพิ่มขึ้นถึงร้อยละ 95.35 จากไตรมาส 1/2552 จากรายได้ที่ปรับเพิ่มขึ้นและความสามารถในการควบคุมต้นทุนที่มีประสิทธิภาพเป็นสำคัญ ขณะที่ดัชนีชี้วัดประสิทธิภาพการดำเนินงานของ บจ. ในไตรมาส 1/2553 พบว่ามีการปรับดีขึ้นในทุกรายการ นอกจากนี้ รายได้ที่ปรับเพิ่มขึ้นเป็นไตรมาสที่ 4 ติดต่อกัน เป็นสัญญาณบ่งชี้ว่าเศรษฐกิจไทยมีแนวโน้มฟื้นตัวต่อเนื่อง

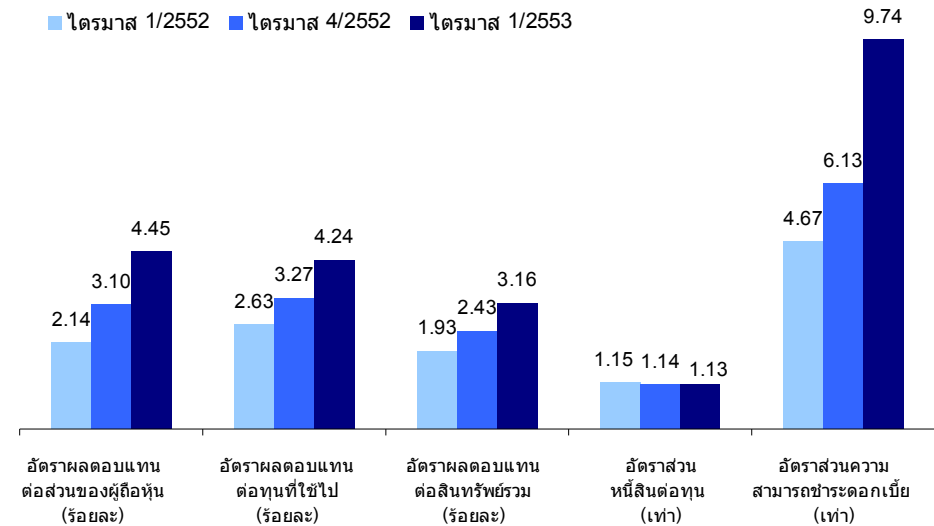
มูลค่ากำไรสุทธิในไตรมาส 1/2553 (รายอุตสาหกรรม)

หน่วย : พันล้านบาท

(%) : อัตราการเปลี่ยนแปลงของกำไรสุทธิเทียบกับไตรมาส 1/2552



ดัชนีชี้วัดประสิทธิภาพการดำเนินงานของบริษัทจดทะเบียน



ที่มา : SETSMART

หมายเหตุ : รวมข้อมูลของบริษัทจดทะเบียนในทุกกลุ่มอุตสาหกรรม

ในภาพรวม บริษัทจดทะเบียนสามารถปรับตัวและมีแผนรองรับที่ดีทำให้การดำเนินธุรกิจไม่ได้รับผลกระทบจากการชุมนุมทางการเมืองมากนัก อย่างไรก็ตาม กลุ่มที่ได้รับผลกระทบค่อนข้างมาก ได้แก่ กลุ่มห้างสรรพสินค้าและกลุ่มธุรกิจที่มีอาคารสำนักงานที่ได้รับความเสียหายจากการวางเพลิง รวมทั้งกลุ่มโรงแรมในย่านของการชุมนุมที่สูญเสียรายได้จากการปิดการให้บริการไปช่วงหนึ่ง

สรุปผลกระทบจากการชุมนุมทางการเมืองและสถานการณ์ความไม่สงบในประเทศ

- ณ 3 มิถุนายน 2553 มีบริษัทจดทะเบียนที่แจ้งต่อตลาดหลักทรัพย์ ว่าได้รับความเสียหายโดยตรงจากการชุมนุมจำนวน 16 บริษัท ซึ่งบริษัทกลุ่มนี้มีมูลค่าหลักทรัพย์ตามราคาตลาด 212.61 พันล้านบาท คิดเป็นร้อยละ 3.49 ของมูลค่าหลักทรัพย์ตามราคาตลาดรวม
- กลุ่มบริษัทที่ได้รับผลกระทบทางตรง (เกิดความเสียหายต่อสินทรัพย์)**
- มีบริษัทจดทะเบียนจำนวน 7 บริษัท ได้แก่ MIPF BEC CPN BIGC CIMBT MPIC และ DTC ซึ่งบริษัททั้งหมดอยู่ระหว่างการประเมินมูลค่าความเสียหาย ทั้งนี้บริษัท CPN และ DTC ได้มีการทำประกันภัยอันเกิดจากการก่อการร้ายไว้ด้วย
- กลุ่มบริษัทที่ได้รับผลกระทบทางอ้อม (ไม่มีความเสียหายต่อสินทรัพย์แต่ได้รับผลกระทบเนื่องจากไม่สามารถเปิดกิจการได้ตามปกติในช่วงของการชุมนุม)**
- กลุ่มธุรกิจโรงแรม ได้แก่ CENTEL และ ERAWAN ซึ่งบริษัทประเมินว่าจะสามารถเปิดทำการได้ตามปกติได้ประมาณช่วงปลายเดือน พฤษภาคม 2553 เป็นต้นไป
 - กลุ่มบริษัทหลักทรัพย์ ได้แก่ KEST, FSS ที่พื้นที่อาคาร สนง.ใหญ่ที่ CTW ได้รับผลกระทบจากการเข้าใช้พื้นที่อาคารและระบบการสื่อสาร แต่สามารถดำเนินธุรกิจได้ตามปกติ
- ผลกระทบที่มีต่อบริษัทในกลุ่มธุรกิจประกันภัย**
- มีบริษัทจดทะเบียนในธุรกิจประกันภัย 5 บริษัท ได้แก่ TSI THRE NKI BUI และ BKI แจ้งว่าได้รับทำประกันภัยกับธุรกิจที่ได้รับความเสียหายจากการชุมนุม โดยบริษัทประกันที่ให้ความคุ้มครองในกรณีการก่อการร้ายได้ทำประกันภัยต่อบริษัทประกันภัยในต่างประเทศเป็นส่วนใหญ่ จึงทำให้ได้รับผลกระทบไม่มาก ขณะที่บริษัท NKI แจ้งว่าไม่ได้รับทำประกันภัยซึ่งเกิดจากการจลาจลกับลูกค้า