



แถลงข่าวสรุปภาวะตลาดหลักทรัพย์และการซื้อขายหลักทรัพย์ประจำเดือนเมษายน 2553

ในเดือนเมษายน 2553 ดัชนีตลาดหลักทรัพย์ไทย (SET index) ปรับตัวค่อนข้างผันผวนและ ณ สิ้นเดือน ปรับลดลงร้อยละ 3.11 จากเดือนก่อนหน้า มาอยู่ที่ระดับ 763.51 จุด เนื่องจากปัญหาความขัดแย้งทางการเมืองที่ทวีความรุนแรงขึ้นจนส่งผลกระทบต่อความเชื่อมั่นของนักลงทุน สวนทางกับดัชนีตลาดหลักทรัพย์ส่วนใหญ่ในภูมิภาคที่ปรับสูงขึ้นในเดือนนี้จากเม็ดเงินลงทุนต่างประเทศที่เข้ามาในตลาดหุ้นในภูมิภาคอย่างต่อเนื่อง สำหรับมูลค่าหลักทรัพย์ตามราคาตลาด (market capitalization) ปรับลดลงมาอยู่ที่ 6,176,814.29 ล้านบาท ตามทิศทางของ SET index

ด้านภาวะการซื้อขายหลักทรัพย์ในเดือนเมษายน 2553 มูลค่าซื้อขายเฉลี่ยรายวันรวมของ SET และ mai อยู่ที่ 24,935.01 ล้านบาท ทรงตัวในระดับสูงและใกล้เคียงกับค่าเฉลี่ยของเดือนมีนาคม 2553 โดยในเดือนเมษายน 2553 นักลงทุนต่างประเทศ นักลงทุนสถาบันในประเทศ และบริษัทหลักทรัพย์มีฐานะขายสุทธิ ขณะที่นักลงทุนรายย่อยเป็นผู้ซื้อสุทธิ โดยนักลงทุนต่างประเทศเป็นผู้ขายสุทธิที่มูลค่า 4,092 ล้านบาท หลังจากเป็นผู้ซื้อสุทธิในช่วง 2 เดือนที่ผ่านมา และมีสัดส่วนการซื้อขายหลักทรัพย์เพิ่มขึ้นเป็นร้อยละ 24.58 ของมูลค่าการซื้อขายรวม ซึ่งเป็นสัดส่วนสูงสุดในรอบ 13 เดือน สำหรับประเภทของหลักทรัพย์ที่มีการซื้อขายพบว่า มีการกระจุกตัวในหลักทรัพย์ขนาดใหญ่มากขึ้น โดยสัดส่วนมูลค่าการซื้อขายของหุ้นกลุ่ม SET10 เพิ่มมาอยู่ที่ร้อยละ 46 สูงสุดในรอบ 9 เดือน

ด้านมูลค่าการซื้อขายในตลาดอนุพันธ์ในเดือนเมษายน 2553 มีปริมาณการซื้อขายเฉลี่ยรายวันอยู่ที่ 19,427 สัญญา เพิ่มขึ้นจากเดือนมีนาคม 2553 ซึ่งเกิดจากปริมาณการซื้อขายของ SET50 Index Futures และ Single Stock Futures เป็นสำคัญ

ด้านการระดมทุนในเดือนเมษายน 2553 บริษัทจดทะเบียนมีการระดมทุนในรูปตราสารทุนรวม 125.61 ล้านบาท โดยเป็นการระดมทุนในตลาดรองเท่านั้นซึ่งส่วนใหญ่เป็นการระดมทุนของ บ. เอฟโวลูชั่น แคปปิตอล จก. มูลค่า 85.80 ล้านบาท สำหรับมูลค่าการระดมทุนในช่วง 4 เดือนแรกของปี 2553 อยู่ที่ 10,744 ล้านบาท ลดลงร้อยละ 10.72 จากช่วงเดียวกันของปีก่อน

1. ภาพรวมของตลาดหลักทรัพย์ไทย

ในเดือนเมษายน 2553 ดัชนีตลาดหลักทรัพย์ไทย (SET Index) ปรับตัวลดลงจากปัญหาความขัดแย้งทางการเมืองที่ทวีความรุนแรงจนกระทบต่อความเชื่อมั่นของนักลงทุน โดย SET index ปิดที่ระดับ 763.51 จุด ลดลงร้อยละ 3.11 จากเดือนก่อนหน้า โดย SET Index มีการเคลื่อนไหวค่อนข้างผันผวน โดยปรับตัวสูงขึ้นในช่วงสัปดาห์แรกจากปัจจัยสนับสนุนด้านปัจจัยพื้นฐานเศรษฐกิจที่ดีและเม็ดเงินลงทุนจากนักลงทุนต่างประเทศที่ไหลเข้ามายังตลาดหุ้นไทยต่อเนื่องจากเดือนก่อนหน้า แต่กลับปรับตัวลดลงในช่วงที่เหลือของเดือนจากปัญหาความขัดแย้งทางการเมืองที่รุนแรงขึ้น การปรับลดของ SET index สวนทางกับดัชนีตลาดหลักทรัพย์ส่วนใหญ่ในภูมิภาคที่ปรับสูงขึ้นตามสัญญาณของพื้นฐานทางเศรษฐกิจที่แข็งแกร่ง เช่น การประกาศตัวเลขการขยายตัวของเศรษฐกิจ (GDP) ในไตรมาส 1/2553 ของจีน เกาหลีใต้ และสิงคโปร์ ซึ่งขยายตัวในเกณฑ์สูงที่ร้อยละ 11.90 7.80 และ 13.10 ตามลำดับ จากช่วงเดียวกันในปีก่อนหน้า (ที่มา: Bloomberg) รวมทั้งจากเม็ดเงินลงทุนจากต่างประเทศที่ยังไหลเข้ามาในตลาดหุ้นในภูมิภาคอย่างต่อเนื่อง ทั้งนี้ SET Index ที่ปรับตัวลดลง ส่งผลให้ค่า Forward P/E ratio ของไทยปรับลดลงจากเดือนก่อนหน้าที่ระดับ 11.9 เท่า เป็น 11.3 เท่า ซึ่งต่ำกว่าประเทศส่วนใหญ่ในภูมิภาคที่มีค่าเฉลี่ยอยู่ในระดับ 13.5 – 16.8 เท่า

ด้านดัชนีตลาดหลักทรัพย์เอ็ม เอ ไอ (mai index) ปิดที่ 205.13 จุด ลดลงร้อยละ 3.44 จากเดือนก่อนหน้า ขณะที่มูลค่าหลักทรัพย์ตามราคาตลาด (market capitalization) รวมของ SET และ mai ณ สิ้นเดือนเมษายน มีมูลค่า 6,176,814.29 ล้านบาท ลดลงร้อยละ 3.08 จากเดือนก่อนหน้า ตามการปรับลดลงของดัชนีตลาดหลักทรัพย์เป็นสำคัญ

2. ภาวะการซื้อขายหลักทรัพย์

ในเดือนเมษายน 2553 มูลค่าซื้อขายเฉลี่ยรายวันทรงตัวในระดับสูงและใกล้เคียงกับค่าเฉลี่ยของเดือนมีนาคม 2553 โดยมูลค่าการซื้อขายอยู่ในระดับสูงในช่วงสัปดาห์ที่ 1 -3 ของเดือน ซึ่งเป็นช่วงที่มีเหตุการณ์ทางการเมืองเกิดขึ้นอย่างต่อเนื่อง ก่อนปรับลดลงในช่วงสัปดาห์สุดท้ายของเดือน โดยการซื้อขายหลักทรัพย์ใน SET และ mai มีมูลค่ารวม 408,830.17 ล้านบาท คิดเป็นมูลค่าซื้อขายเฉลี่ยรายวัน 24,935.01 ล้านบาท ลดลงเล็กน้อยร้อยละ 0.07 จากเดือนมีนาคม 2553 อย่างไรก็ตาม มูลค่าซื้อขายเฉลี่ยรายวันมีมูลค่าเพิ่มขึ้นร้อยละ 58.72 เมื่อเทียบกับเดือนมีนาคม 2552 และยังสูงกว่าค่าเฉลี่ยรายวันของทั้งปี 2552 ซึ่งอยู่ที่ 18,226.25 ล้านบาท

เมื่อพิจารณามูลค่าการซื้อขายหลักทรัพย์รวมของ SET และ mai แยกตามประเภทหลักทรัพย์ พบว่าในเดือนเมษายน 2553 นักลงทุนรายย่อยมีมูลค่าซื้อสุทธิ 9,698.46 ล้านบาท ขณะที่นักลงทุนประเภทอื่นเป็นผู้ขายสุทธิ โดยนักลงทุนต่างประเทศมีฐานะเป็นผู้ขายสุทธิ 4,092.49 ล้านบาท ซึ่งเป็นการเปลี่ยนสถานะจากการซื้อสุทธิต่อเนื่องในช่วงเดือนกุมภาพันธ์ - มีนาคม 2553 ในส่วนนักลงทุนสถาบันในประเทศและบริษัทหลักทรัพย์เป็นผู้ขายสุทธิด้วยมูลค่าขายสุทธิ 4,334.46 ล้านบาท และ 1,271.85 ล้านบาท ตามลำดับ ทั้งนี้ นักลงทุนต่างประเทศมีส่วนมูลค่าการซื้อขายเพิ่มขึ้นจากร้อยละ 21.20 ในเดือนก่อนหน้า เป็นร้อยละ 24.58 ของมูลค่าการซื้อขายรวม ซึ่งเป็นสัดส่วนสูงสุดในรอบ 13 เดือน

ด้านมูลค่าการซื้อขายหลักทรัพย์แยกตามกลุ่มอุตสาหกรรมพบว่า ในเดือนเมษายน 2553 สัดส่วนมูลค่าการซื้อขายในหมวดพลังงาน ธนาคารพาณิชย์ และปิโตรเคมีและเคมีภัณฑ์ มีสัดส่วนเพิ่มขึ้นจากเดือนก่อนหน้าเล็กน้อย มาอยู่ที่ร้อยละ 31.70 26.67 และ 8.46 ตามลำดับ ทั้งนี้ สัดส่วนมูลค่าการซื้อขายในหมวดอาหารและเครื่องดื่มเพิ่มขึ้นอย่างมีนัยสำคัญจากการย้ายหมวดธุรกิจของ บริษัท เจริญโภคภัณฑ์อาหาร จำกัด (มหาชน) (CPF) ซึ่งเคยถูกจัดอยู่ในหมวดธุรกิจการเกษตร (agribusiness) โดยมีผลตั้งแต่วันที่ 1 เมษายน 2553 เป็นต้นมา สำหรับสัดส่วนมูลค่าการซื้อขายแยกตามกลุ่มหลักทรัพย์ตามราคาตลาด (market capitalization) พบว่ามูลค่าการซื้อขายเกิดการกระจุกตัวในหลักทรัพย์ขนาดใหญ่เพิ่มมากขึ้น โดยสัดส่วนมูลค่าการซื้อขายหลักทรัพย์ที่มีมูลค่าหลักทรัพย์ตามราคาตลาดสูงสุด 10 อันดับแรก (SET10) ปรับตัวเพิ่มสูงขึ้นจากร้อยละ 38.32 ในเดือนมีนาคม 2553 เป็นร้อยละ 45.88 โดยทำสถิติสูงสุดใหม่ในรอบ 9 เดือนนับจากเดือนสิงหาคม 2552 ขณะที่สัดส่วนมูลค่าการซื้อขายหลักทรัพย์หุ้นในกลุ่ม SET31-50 ปรับตัวลดลงอย่างมากจากร้อยละ 12.43 ในเดือนก่อนหน้า มาอยู่ที่ร้อยละ 6.86

3. จำนวนบัญชีที่มีการซื้อขายหลักทรัพย์

จำนวนบัญชีที่มีการซื้อขายในเดือนมีนาคม 2553 ปรับตัวเพิ่มสูงขึ้นและเป็นสถิติสูงสุดใหม่ตั้งแต่ตลาดเปิดทำการซื้อขาย หลังจากมีแนวโน้มลดลงในช่วง 4 เดือนก่อนหน้า โดยมีจำนวนบัญชีที่มีการซื้อขายในเดือนทั้งสิ้น 146,445 บัญชี ทั้งนี้ สัดส่วนของบัญชีที่มีการซื้อขายในเดือน (active rate) อยู่ที่ร้อยละ 25.70 และมีมูลค่าซื้อขายเฉลี่ยต่อบัญชีอยู่ที่ 3.75 ล้านบาท เพิ่มขึ้นจากเดือนก่อนหน้า ที่มีสัดส่วนของบัญชีที่มีการซื้อขายในเดือนอยู่ที่ร้อยละ 19.35 และมีมูลค่าซื้อขายเฉลี่ยต่อบัญชีอยู่ที่ 2.59 ล้านบาท

สำหรับจำนวนบัญชีการซื้อขายทางอินเทอร์เน็ตและมูลค่าการซื้อขายทางอินเทอร์เน็ต พบว่ามีการปรับตัวสูงขึ้นเช่นกัน โดยในเดือนมีนาคม 2553 จำนวนบัญชีอินเทอร์เน็ตที่มีการซื้อขายในเดือนเท่ากับ 54,650 บัญชี เพิ่มขึ้นร้อยละ 28.46 เมื่อเทียบกับเดือนกุมภาพันธ์ 2553 โดยมีมูลค่าการซื้อขายทางอินเทอร์เน็ตทั้งสิ้น 118,414.67 ล้านบาท ทั้งนี้ สัดส่วนมูลค่าการซื้อขายทางอินเทอร์เน็ตต่อมูลค่าการซื้อขายรวมในเดือนมีนาคม 2553 อยู่ที่ร้อยละ 21.57 เพิ่มขึ้นเล็กน้อยจากร้อยละ 20.35 ในเดือนก่อนหน้า

4. สรุปภาวะตลาดอนุพันธ์

ในเดือนเมษายน 2553 มีปริมาณการซื้อขายเฉลี่ยรายวันอยู่ที่ 19,427 สัญญา เพิ่มขึ้นร้อยละ 17.09 จากเดือน มีนาคม 2553 ที่สำคัญจาก SET50 Index Futures ที่เพิ่มขึ้นร้อยละ 14.56 และการซื้อขาย Single Stock Futures ที่เพิ่มขึ้น ร้อยละ 62.46 เป็นสำคัญ โดยในเดือนเมษายน 2553 มีปริมาณการซื้อขายในตลาดอนุพันธ์รวม 349,679 สัญญา เพิ่มขึ้นร้อยละ 4.20 เดือนมีนาคม 2553 นอกจากนี้ในเดือนเมษายน 2553 SET50 Index Options มีปริมาณการซื้อขายเฉลี่ยรายวันอยู่ที่ 13,942 สัญญา ซึ่งเป็นปริมาณการซื้อขายสูงสุดในรอบ 11 เดือนนับจากที่เคยสูงสุดที่ 14,905 สัญญาในเดือนมิถุนายน 2552 ขณะที่ปริมาณ การซื้อขายเฉลี่ยรายวันของ Gold Futures ในเดือนนี้อยู่ที่ 2,483 สัญญา เพิ่มขึ้นร้อยละ 16.63 จากเดือนมีนาคม 2553 ส่วนหนึ่งเป็น ผลจากความสนใจของนักลงทุนที่มากขึ้นตามการปรับตัวเพิ่มขึ้นของราคาทองคำที่เพิ่มขึ้นจาก 1,109.50 เหรียญดอลลาร์สหรัฐต่อ Troy Ounce ณ สิ้นเดือนมีนาคม 2553 เป็น 1,175.25 เหรียญดอลลาร์สหรัฐต่อ Troy Ounce ณ สิ้นเดือนเมษายน 2553

5. ภาพรวมการระดมทุน

ในเดือนเมษายน 2553 บริษัทจดทะเบียนมีการระดมทุนทั้งหมด 125.61 ล้านบาท ลดลงร้อยละ 95.61 จาก เดือนก่อนหน้า แต่เพิ่มขึ้นร้อยละ 75.20 จากเดือนเมษายน 2552 โดยในเดือนเมษายน 2553 มีเพียงการระดมทุนในตลาดรอง เท่านั้น โดยการระดมทุนส่วนใหญ่เกิดจากการระดมทุนของบริษัท เอฟโวลูชั่น แคปปิตอล จำกัด (มหาชน) (E) มูลค่า 85.80 ล้าน บาท ซึ่งเป็นการระดมทุนจากผู้ถือหุ้นในวงจำกัด (PP) และการระดมทุนของบริษัท ปตท. อะโรเมติกส์และการกลั่น จำกัด (มหาชน) (PTTAR) มูลค่า 24.17 ล้านบาท ซึ่งเป็นการระดมทุนจากการออกไปสำคัญแสดงสิทธิ์ (XE) ขณะที่ภาพรวมการระดมทุนในช่วง 4 เดือนแรกของปี 2553 มีมูลค่า 10,743.81 ล้านบาท ลดลงร้อยละ 10.72 จากช่วงเดียวกันของปีก่อน

ตลาดหลักทรัพย์แห่งประเทศไทย
12 พฤษภาคม 2553
ข้อมูลเพิ่มเติม : ฝ่ายวางแผนกลยุทธ์องค์กร
โทร 02 229 2120 – 2123
Email: Research@set.or.th

ตารางแนบ 1 สถิติที่สำคัญของตลาดหลักทรัพย์แห่งประเทศไทย

	ไตรมาส 4/2552	ไตรมาส 1/2553	ก.พ.2553	มี.ค.2553	เม.ย.2553
ข้อมูลตลาด SET					
ดัชนีตลาด (SET Index)	734.54	787.98	721.37	787.98	763.51
อัตราเงินปันผลตอบแทนของตลาด (Dividend Yield) (%)	3.65	3.86	4.05	3.86	3.96
Historical P/E ของตลาด (เท่า) ^{1/}	25.56	14.27	16.35	14.27	13.79
P/BV ของตลาด (เท่า)	1.56	1.64	1.52	1.64	1.58
มูลค่าการซื้อขาย (ล้านบาท) ^{AC}	1,243,915.22	654,496.87	281,130.45	543,545.06	446,030.72
มูลค่าการซื้อขายเฉลี่ยต่อวัน	20,063.15	10,556.40	14,056.52	24,706.59	24,779.48
หลักทรัพย์จดทะเบียน (หลักทรัพย์)	588	589	586	589	589
บริษัทที่เข้าจดทะเบียนใหม่ ^{AC}	-	1	1	-	-
มูลค่าหลักทรัพย์ของบริษัทที่เข้าจดทะเบียนใหม่ (ล้านบาท) ^{2/}	-	44,210	44,210	-	-
มูลค่าการระดมทุนของหลักทรัพย์จดทะเบียนเข้าใหม่ (ล้านบาท) ^{3/}	-	4,692	4,692	-	-
บริษัทจดทะเบียนที่ถูกเพิกถอน ^{AC}	-	1	1	-	-
มูลค่าหลักทรัพย์ (Market Capitalization) (ล้านบาท)	5,873,100.93	6,334,708.52	5,803,866.88	6,334,708.52	6,139,750.59
ข้อมูลตลาด mai					
ดัชนีตลาด mai	215.30	212.43	212.16	212.43	205.13
อัตราเงินปันผลตอบแทนของตลาด (Dividend Yield) (%)	4.32	4.56	4.09	4.56	4.52
Historical P/E ของตลาด	22.74	17.00	20.34	17.00	17.14
P/BV ของตลาด	1.66	1.52	1.61	1.52	1.53
มูลค่าการซื้อขาย (ล้านบาท) ^{AC}	34,139.48	10,947.54	3,775.70	5,396.50	2,799.45
มูลค่าการซื้อขายเฉลี่ยต่อวัน	550.64	176.57	188.79	245.30	155.52
หลักทรัพย์จดทะเบียน (หลักทรัพย์)	75	75	76	75	74
บริษัทที่เข้าจดทะเบียนใหม่ ^{AC}	5	-	-	-	-
มูลค่าหลักทรัพย์ของบริษัทที่เข้าจดทะเบียนใหม่ (ล้านบาท) ^{2/}	2,583	-	-	-	-
มูลค่าการระดมทุนของหลักทรัพย์จดทะเบียนเข้าใหม่ (ล้านบาท) ^{3/}	579	-	-	-	-
บริษัทจดทะเบียนที่ถูกเพิกถอน ^{AC}	-	-	-	-	-
มูลค่าหลักทรัพย์ (Market Capitalization) (ล้านบาท)	39,130.85	38,263.02	38,414.35	38,263.02	37,063.70
ข้อมูลตลาด SET & mai					
สัดส่วนมูลค่าการซื้อขายจำแนกตามนักลงทุน ^{AC}					
นักลงทุนรายย่อย	58.62%	55.87%	53.28%	56.85%	53.59%
นักลงทุนต่างประเทศ	20.87%	22.02%	23.62%	21.24%	24.58%
นักลงทุนสถาบันในประเทศ	6.68%	7.66%	7.55%	7.82%	6.80%
บริษัทหลักทรัพย์	13.83%	14.45%	15.56%	14.09%	15.03%
มูลค่าซื้อขายสุทธิ (Net Buying Position) ^{AC}					
นักลงทุนรายย่อย	-5,098.18	-31,347.44	-10,858.47	-38,299.15	9,698.79
นักลงทุนต่างประเทศ	-17,091.76	42,474.28	5,410.87	44,566.87	-4,092.49
นักลงทุนสถาบันในประเทศ	20,889.72	-11,768.28	5,844.84	-9,374.27	-4,334.46
บริษัทหลักทรัพย์	1,300.22	641.43	-397.24	3,106.55	-1,271.85
มูลค่าการซื้อขายเฉลี่ยต่อวัน	20,613.79	10,732.97	14,245.31	24,951.89	24,935.00
มูลค่าหลักทรัพย์ (Market Capitalization) (ล้านบาท)	5,912,231.78	6,372,971.54	5,842,281.23	6,372,971.54	6,176,814.29

หมายเหตุ:

1/ Historical P/E คำนวณจากราคาตลาดต่อหุ้น / กำไรสุทธิต่อหุ้นประจำงวด 12 เดือนของหุ้น

2/ คำนวณจากราคาเสนอขายต่อประชาชนครั้งแรก (IPO Price) * จำนวนหุ้นจดทะเบียน

3/ คำนวณจากราคาเสนอขายต่อประชาชนครั้งแรก (IPO Price) * จำนวนหุ้นจดทะเบียนที่เสนอขาย

AC/ หมายถึง คำนวณจากมูลค่าสะสมในช่วงเวลานั้นๆ และสำหรับข้อมูลที่ไม่ระบุ หมายถึง ข้อมูล ณ สิ้นระยะเวลานั้นๆ

ที่มา: ตลาดหลักทรัพย์แห่งประเทศไทย



ตลาดหลักทรัพย์แห่งประเทศไทย
The Stock Exchange of Thailand

แถลงข่าวสรุปภาวะตลาดหลักทรัพย์และการซื้อขายหลักทรัพย์

ประจำเดือนเมษายน 2553

12 พฤษภาคม 2553

หัวข้อการนำเสนอ

หัวข้อหลัก :

- เหตุการณ์สำคัญที่มีนัยต่อตลาดทุนโลก
- สภาพภาพรวมตลาดหลักทรัพย์ไทยเทียบกับต่างประเทศ
- สภาพภาวะตลาดหลักทรัพย์ไทย
 - ดัชนีตลาดหลักทรัพย์ และ มูลค่าหลักทรัพย์ตามราคาตลาด
 - มูลค่าการซื้อขาย
 - Net Buying Position แยกตามประเภทนักลงทุน
 - สัดส่วนมูลค่าการซื้อขาย แยกตามกลุ่มหลักทรัพย์และหมวดอุตสาหกรรม
 - จำนวนบัญชีที่มีการซื้อขายรายเดือน
 - สภาพภาพรวม Internet Trading
- สภาพภาวะตลาดอนุพันธ์
- ข้อมูลการระดมทุนของบริษัทจดทะเบียน

ในเดือนเมษายน 2553 มีสัญญาณว่าการฟื้นตัวของเศรษฐกิจโลกในช่วงที่ผ่านมามีอัตราเร็วกว่าที่คาด โดยเฉพาะในกลุ่มตลาดเกิดใหม่ในเอเชียซึ่งทำให้มีเงินลงทุนมายังตลาดในภูมิภาคอย่างต่อเนื่อง อย่างไรก็ตาม ปัญหาการขาดดุลงบประมาณและหนี้สาธารณะที่สูงของหลายประเทศในยุโรป ตลอดจนมาตรการดูแลปัญหาฟองสบู่ของจีนได้ส่งผลกระทบต่อความเชื่อมั่นของนักลงทุนเช่นกัน

เหตุการณ์ที่มีนัยสำคัญต่อตลาดทุนโลกในเดือนเมษายน

- เศรษฐกิจโลกยังคงฟื้นตัวต่อเนื่อง โดย IMF ปรับประมาณการขยายตัวทางเศรษฐกิจโลกปี 2553 เพิ่มขึ้นเป็นร้อยละ 4.2 เทียบกับการประเมินในเดือนมกราคม 2553 ที่ร้อยละ 3.9 โดยเกิดจากการขยายตัวของเศรษฐกิจของประเทศเกิดใหม่โดยเฉพาะในภูมิภาคเอเชียเป็นสำคัญ
- ปัญหาการขาดดุลงบประมาณของรัฐบาลกรีซทวีความรุนแรงขึ้น และอาจลุกลามไปยังประเทศอื่นในยุโรป ส่งผลกระทบต่อความเชื่อมั่นของนักลงทุน
- Goldman Sachs ถูกสอบสวนโดย SEC ในข้อหาฉ้อโกงนักลงทุนเกี่ยวกับการขาย CDO ที่มี subprime mortgage เป็นหลักทรัพย์หนุนหลัง ซึ่งอาจมีนัยสำคัญต่อการออกกฎระเบียบใหม่ที่จะทำให้สถาบันการเงินขนาดใหญ่มีประสิทธิภาพในการทำกำไรน้อยลง
- ธนาคารกลางสหรัฐฯ และอังกฤษประกาศคงอัตราดอกเบี้ยนโยบาย ขณะที่ธนาคารกลางออสเตรเลียและธนาคารกลางอินเดียประกาศเพิ่มอัตราดอกเบี้ยนโยบาย
- ทางการเงินออกมาตรการเพิ่มเติมเพื่อควบคุมการขยายสินเชื่อเพื่อที่อยู่อาศัย เพื่อป้องกันภาวะฟองสบู่ของธุรกิจอสังหาริมทรัพย์

ในเดือนเมษายน 2553 นักลงทุนต่างประเทศมีฐานะเป็นผู้ซื้อสุทธิในตลาดหลักทรัพย์ส่วนใหญ่ในภูมิภาค ขณะที่เป็นผู้ขายสุทธิในตลาดหลักทรัพย์ไทย จากปัญหาความขัดแย้งทางการเมืองที่ทวีความรุนแรงขึ้น นับตั้งแต่ช่วงกลางเดือนเมษายน อย่างไรก็ตาม หากนับในช่วง 4 เดือนแรกของปี 2553 นักลงทุนต่างประเทศยังคงมีฐานะเป็นผู้ซื้อสุทธิในตลาดหลักทรัพย์ไทยที่ 1,183 ล้านเหรียญ สรอ.

มูลค่าการซื้อขายหลักทรัพย์สุทธิของนักลงทุนต่างประเทศในตลาดหลักทรัพย์ที่สำคัญในภูมิภาค

หน่วย : ล้านเหรียญ สรอ.

	มูลค่าซื้อขายสุทธิ (รายไตรมาส)			มูลค่าซื้อขายสุทธิในปี 2553 (รายเดือน)				
	ไตรมาส 3/2552	ไตรมาส 4/2552	ไตรมาส 1/2553	ม.ค.	ก.พ.	มี.ค.	เม.ย.	มูลค่าสุทธิ (ม.ค. - เม.ย.)
Indonesia	615	269	373	49	-213	536	169	542
VIETNAM	-26	68	23	21	-14	16	144	167
INDIA	7,369	5,194	4,369	-230	464	4,135	2,220	6,589
THAILAND	1,034	-510	1,310	-227	164	1,373	-127	1,183
PHILIPPINES	239	-49	166	62	60	44	198	364
KOREA	11,900	5,020	5,340	606	-42	4,776	4,832	10,172
TAIWAN	7,479	3,780	631	1	-2,875	3,505	3,806	4,437

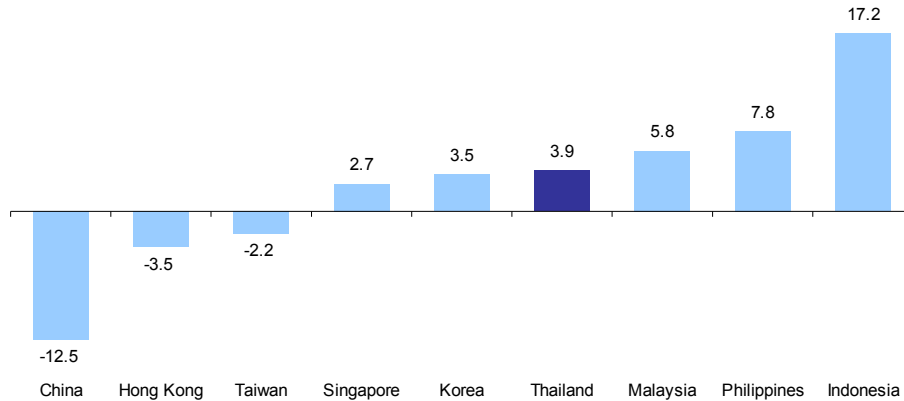
ที่มา : Bloomberg

หมายเหตุ : ข้อมูล ณ สิ้นวันที่ 30 เมษายน 2553

ในเดือนเมษายน 2553 ดัชนีตลาดหลักทรัพย์ส่วนใหญ่ในภูมิภาคปรับตัวสูงขึ้น โดยได้รับปัจจัยบวกจากเงินลงทุนต่างประเทศ อย่างไรก็ตาม ดัชนีหลักทรัพย์ไทยปรับลดลงร้อยละ 3.11 จากเดือนก่อนหน้าจากปัญหาความขัดแย้งทางการเมืองที่กระทบต่อความเชื่อมั่นของนักลงทุน ขณะที่ตลาดหลักทรัพย์จีนปรับลดลงหลังจากที่ทางการจีนออกมาตรการควบคุมสินเชื่อเพื่อป้องกันภาวะฟองสบู่ในธุรกิจอสังหาริมทรัพย์

การปรับตัวของดัชนีตลาดหลักทรัพย์ (%YTD)

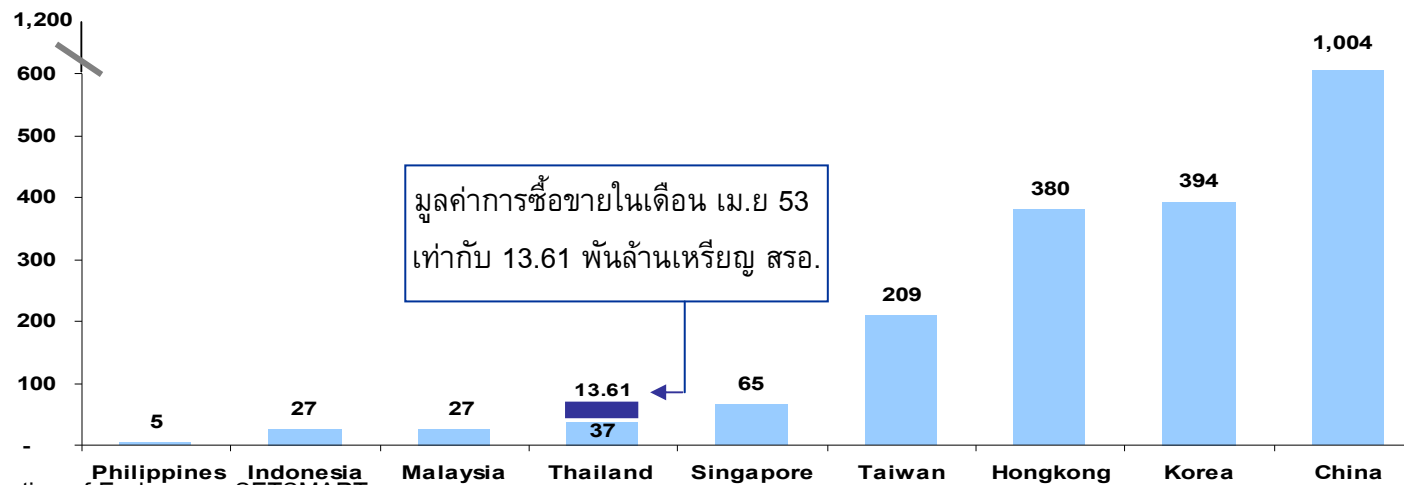
หน่วย : ร้อยละ ; ช่วงเวลา สิ้นเดือน ธ.ค. 2552 – สิ้นเดือน เม.ย. 2553



ที่มา : Bloomberg

มูลค่าการซื้อขายหลักทรัพย์ (%YTD)

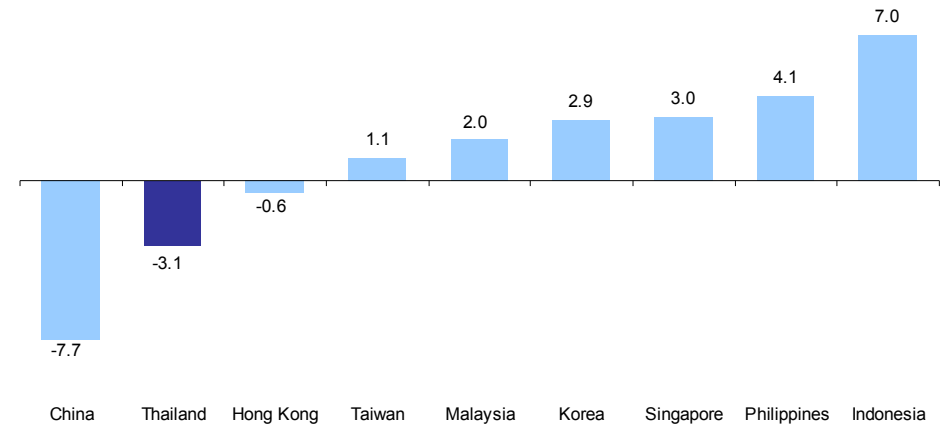
หน่วย : พันล้านเหรียญ สรอ. ; ช่วงเวลา 1 ม.ค. 2553 – 31 มี.ค. 2553 ยกเว้นประเทศไทย ถึง สิ้นเดือน เม.ย. 2553



ที่มา : World Federation of Exchanges, SETSMART

การปรับตัวของดัชนีตลาดหลักทรัพย์ (% MoM)

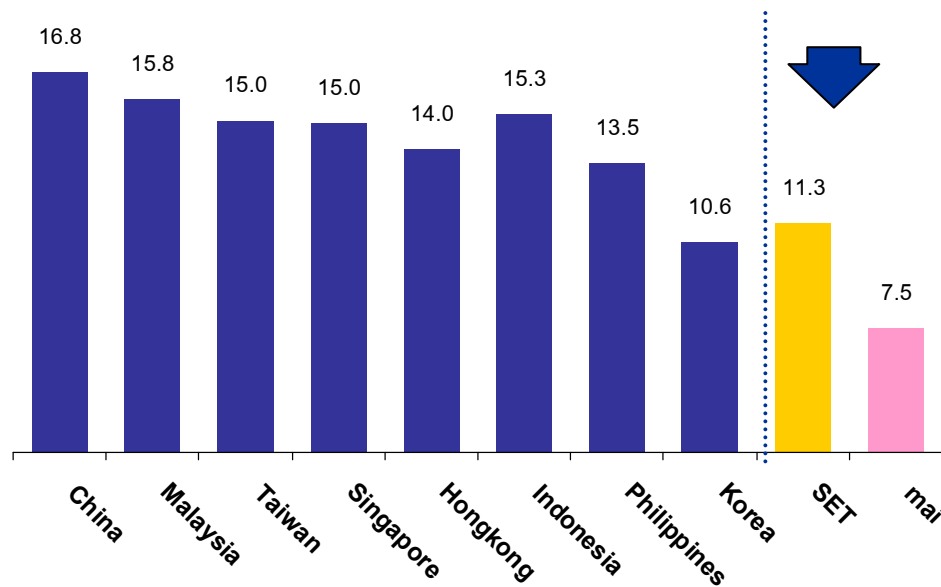
หน่วย : ร้อยละ ; ช่วงเวลา สิ้นเดือน มี.ค. 2553 - สิ้นเดือน เม.ย. 2553



ณ สิ้นเดือนเมษายน 2553 ค่า Forward P/E ratio ของไทยลดลงเป็น 11.3 เท่าจาก 11.9 เท่าในเดือนก่อนหน้า ขณะที่อัตราเงินปันผลของไทยอยู่ในระดับสูงที่ร้อยละ 4.03

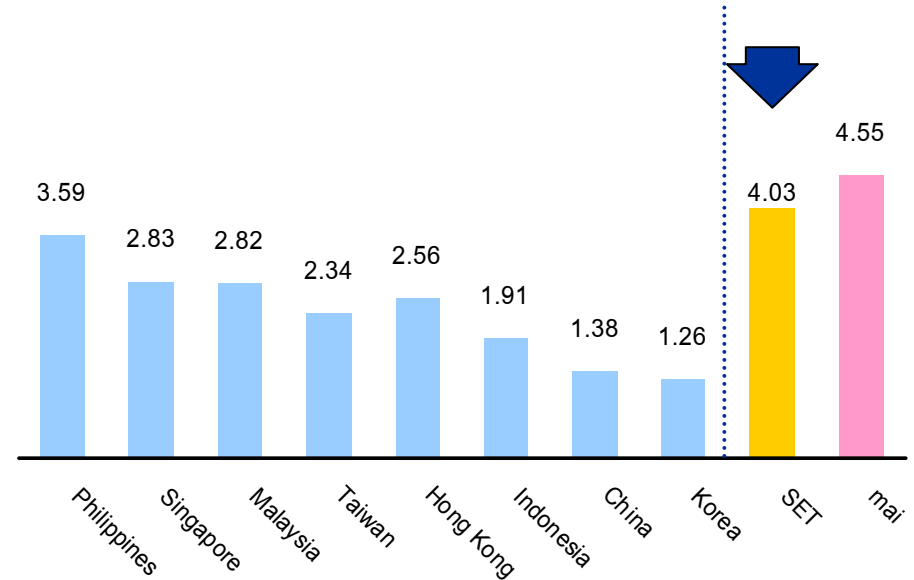
Forward P/E ของไทยเปรียบเทียบกับตลาดในภูมิภาค

หน่วย : เท่า ; เดือนข้อมูล ณ สิ้นเม.ย. 2553



อัตราเงินปันผลตอบแทน (Market Dividend Yield)

หน่วย : ร้อยละ ; ข้อมูล ณ สิ้นเดือน เม.ย. 2553



ที่มา : Bloomberg, SETSMART

Forward P/E Ratio ณ สิ้นเดือน เม.ย. 2553 : อัตราส่วนระหว่างราคาหลักทรัพย์ ณ สิ้นเดือนมีนาคมและกำไรสุทธิคาดการณ์ต่อหุ้นในปี 2553 ของทุกหลักทรัพย์ในแต่ละประเทศ
อัตราเงินปันผลตอบแทน : มูลค่าเงินปันผลตอบแทนย้อนหลัง 12 เดือน หาดด้วย ดัชนีตลาดหลักทรัพย์ ณ สิ้นเดือน

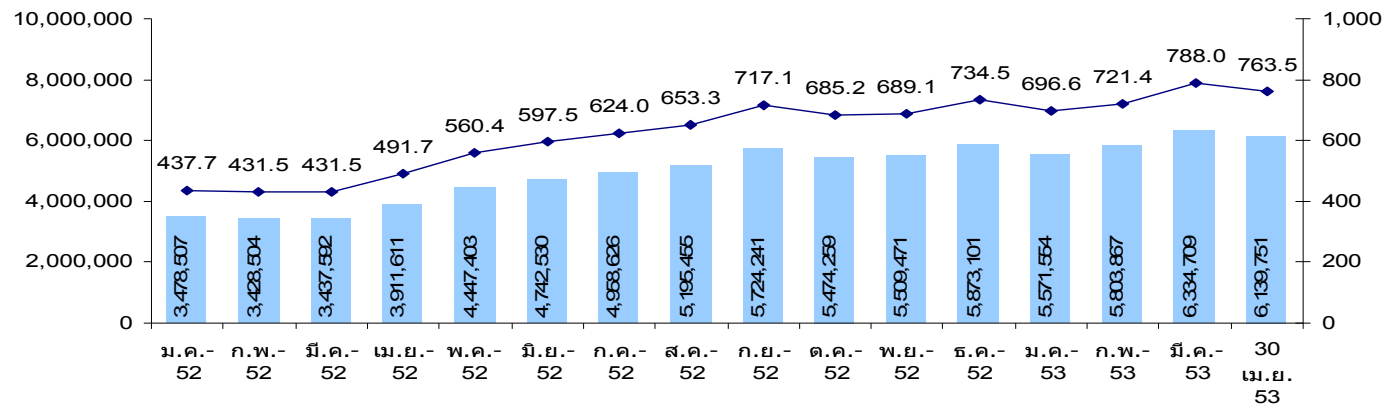
ณ สิ้นเดือนเมษายน 2553 มูลค่าหลักทรัพย์ตามราคาตลาดของ SET อยู่ที่ 6,139,751 ล้านบาท ลดลงร้อยละ 3.08 จากเดือนก่อนหน้า ตามการปรับตัวของดัชนีหลักทรัพย์ แต่ยังคงเพิ่มขึ้นร้อยละ 4.54 เมื่อเทียบกับสิ้นปี 2552 ขณะที่มูลค่าหลักทรัพย์ตามราคาตลาดของ mai อยู่ที่ 37,064 ล้านบาท ลดลงร้อยละ 3.13 จากเดือนก่อนหน้า และลดลงร้อยละ 5.28 เมื่อเทียบกับสิ้นปี 2552

ดัชนีตลาดหลักทรัพย์ และมูลค่าหลักทรัพย์ตามราคาตลาดของ SET

หน่วย : ล้านบาท (ซ้าย), จุด (ขวา) ; ข้อมูล ณ สิ้นเดือน

มูลค่าหลักทรัพย์ตามราคาตลาด

ดัชนีตลาดหลักทรัพย์

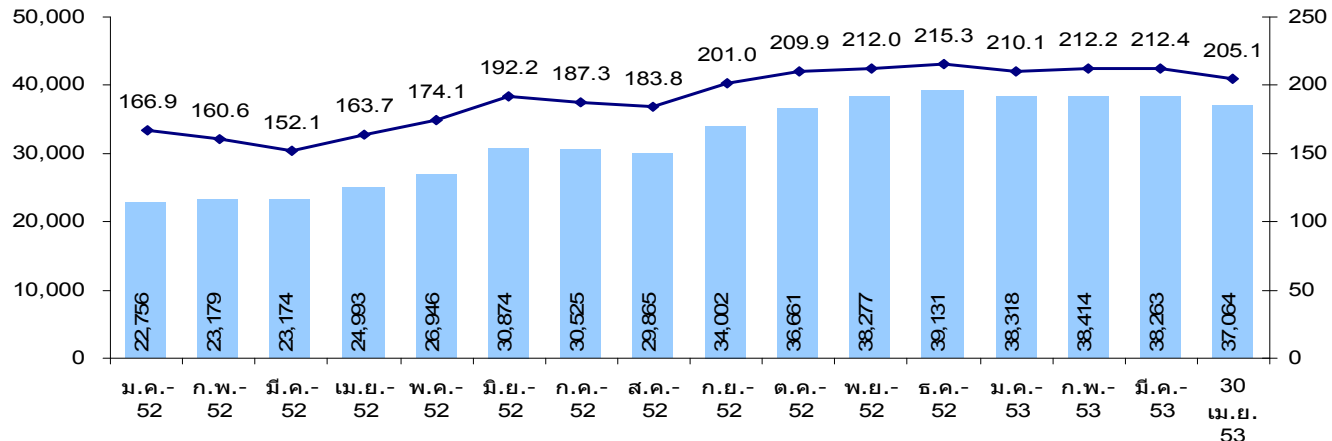


ดัชนีตลาดหลักทรัพย์ และมูลค่าหลักทรัพย์ตามราคาตลาดของ mai

หน่วย : ล้านบาท (ซ้าย), จุด (ขวา) ; ข้อมูล ณ สิ้นเดือน

มูลค่าหลักทรัพย์ตามราคาตลาด

ดัชนีตลาดหลักทรัพย์



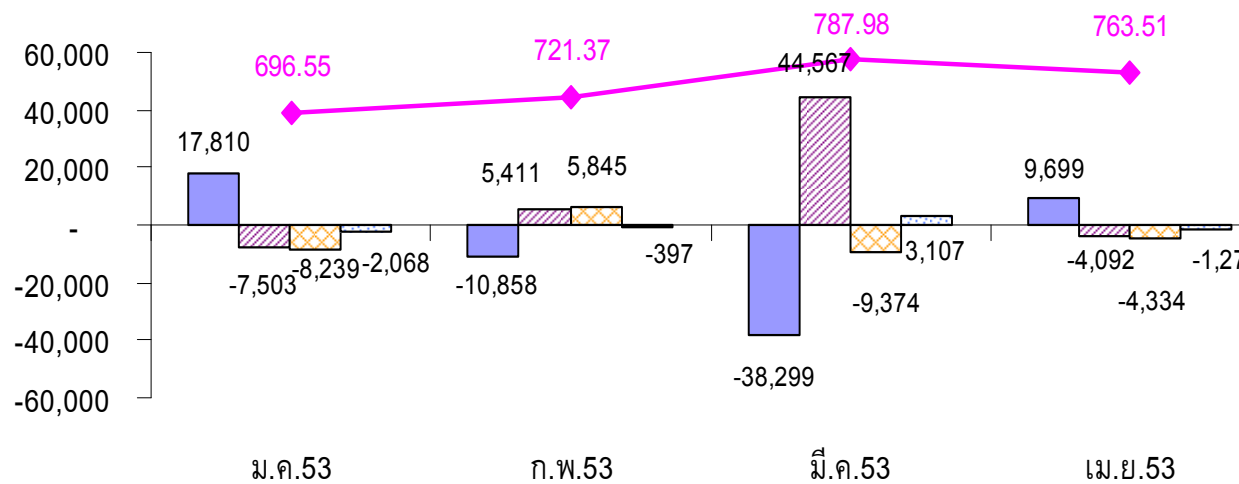
ในเดือนเมษายน 2553 กลุ่มนักลงทุนรายย่อยเป็นผู้ซื้อสุทธิกลุ่มเดียวในตลาดด้วยมูลค่าซื้อสุทธิ 9,699 ล้านบาท ขณะที่นักลงทุนต่างประเทศมีฐานะขายสุทธิ 4,092 ล้านบาท หลังจากซื้อสุทธิต่อเนื่องในเดือนกุมภาพันธ์ – มีนาคม 2553 อย่างไม่รู้จบ หากนับจากช่วงต้นปี 2553 นักลงทุนต่างประเทศยังเป็นผู้ซื้อสุทธิ 38,382 ล้านบาท

ดัชนีตลาดหลักทรัพย์ (SET Index)

และมูลค่าซื้อขายสุทธิ (Net Buying Position)* ใน SET และ mai

- ดัชนีตลาด SET (SET Index) ณ สิ้นเดือน
- นักลงทุนรายย่อย
- นักลงทุนต่างประเทศ
- นักลงทุนสถาบันในประเทศ
- บริษัทหลักทรัพย์

หน่วย: ล้านบาท (ขาย), จุด (ขา)



Net Buy ของนักลงทุนต่างประเทศ

เดือน	มูลค่า (ล้านบาท)
ปี 48	118,650
ปี 49	87,778
ปี 50	55,729
ปี 51	-162,357
ปี 52	38,013
ม.ค.53	-7,503
ก.พ.53	5,411
มี.ค.53	44,567
เม.ย.53	-4,092
YTD (ปี 53)	38,382

สัดส่วนตามมูลค่าการซื้อขาย	ปี 52	YTD (ปี 53)	ก.พ.53	มี.ค.53	เม.ย.53
นักลงทุนรายย่อย	61.0%	55.3%	53.3%	56.9%	53.6%
นักลงทุนต่างประเทศ	19.4%	22.7%	23.6%	21.2%	24.6%
นักลงทุนสถาบันในประเทศ	6.7%	7.4%	7.5%	7.8%	6.8%
บัญชีบริษัทหลักทรัพย์	12.9%	14.6%	15.6%	14.1%	15.0%

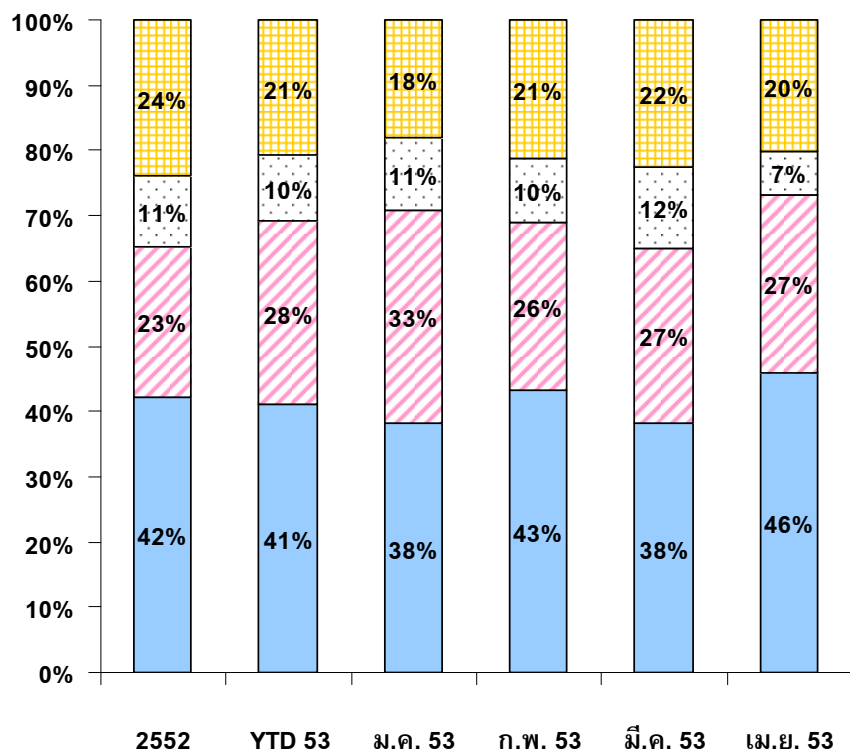
หมายเหตุ: * มูลค่าซื้อขายสุทธิ = (มูลค่าซื้อ - มูลค่าขาย) ในตลาด SET และ mai

ที่มา: SETSMART

ในเดือนเมษายน 2553 มูลค่าการซื้อขายกระจุกตัวอยู่ในหลักทรัพย์ขนาดใหญ่เพิ่มมากขึ้น โดยสัดส่วนมูลค่าการซื้อขายในกลุ่ม SET10 ทำสถิติสูงสุดในรอบ 9 เดือน ขณะที่สัดส่วนมูลค่าการซื้อขายในกลุ่ม SET31-50 ปรับลดลง ในด้านรายอุตสาหกรรม สัดส่วนมูลค่าการซื้อขายไม่แตกต่างจากเดือนก่อนหน้ามากนัก ทั้งนี้หมวดอาหารฯ มีสัดส่วนเพิ่มขึ้นจากการย้ายหมวดธุรกิจของ CPF

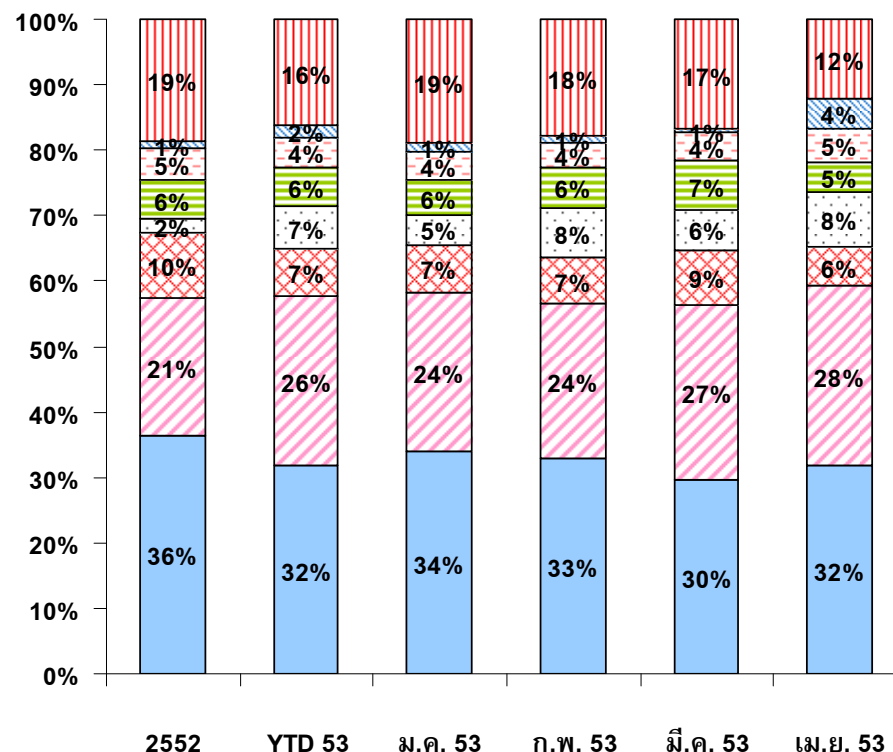
สัดส่วนมูลค่าการซื้อขาย
แยกตามกลุ่มหลักทรัพย์

SET10 SET11-30
SET31-50 NON-SET50



สัดส่วนมูลค่าการซื้อขาย
แยกตามหมวดอุตสาหกรรม

พลังงาน ธนาคาร
พัฒนาสังหาริมทรัพย์ ปิโตรเคมีและเคมีภัณฑ์
เทคโนโลยีสารสนเทศและการสื่อสาร
วัสดุก่อสร้าง อาหารและเครื่องดื่ม
อื่นๆ



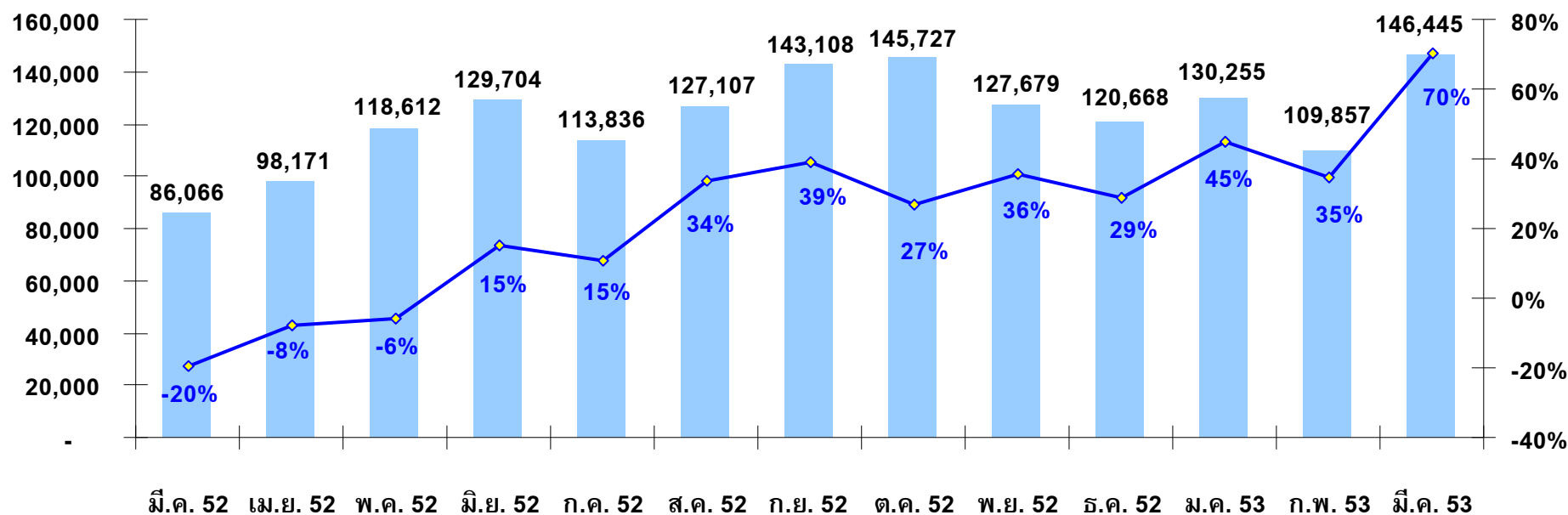
ที่มา: ตลท. - SETSMART

จำนวนบัญชีที่มีการซื้อขายในเดือนมีนาคม 2553 ปรับตัวเพิ่มขึ้นเป็น 146,445 บัญชี ตามทิศทางของดัชนีตลาดหลักทรัพย์ที่ปรับสูงขึ้น โดยเป็นสถิติสูงสุดใหม่หลังจากมีแนวโน้มลดลงในช่วง 4 เดือนก่อนหน้า และมี active rate ในเดือนนี้คิดเป็นร้อยละ 25.7

จำนวนบัญชีที่มีการซื้อขายในเดือน (# of Active Accounts)

■ จำนวนบัญชี — % YoY ของจำนวนบัญชี

หน่วย : จำนวนบัญชี (ซ้าย), % YoY (ขวา)



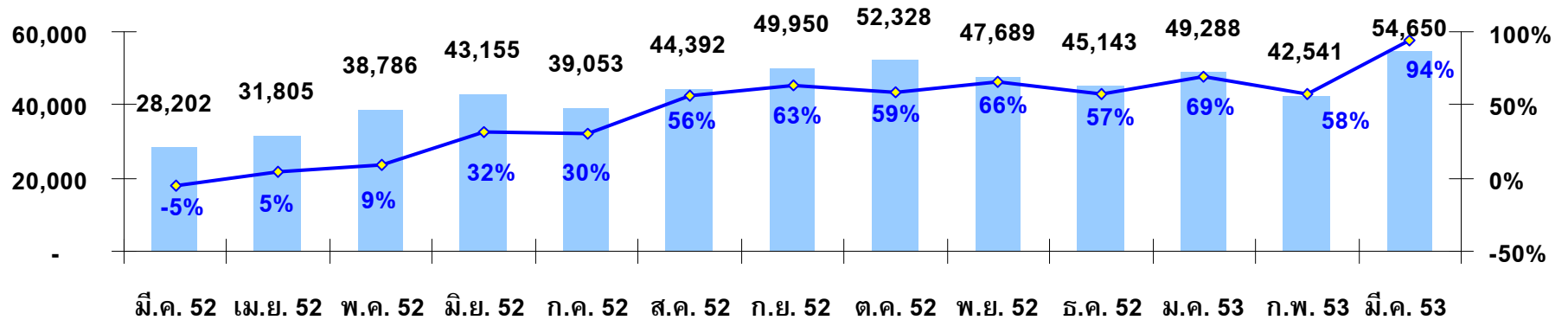
	เฉลี่ยต่อเดือน Q1/2552	เฉลี่ยต่อเดือน Q2/2552	เฉลี่ยต่อเดือน Q3/2552	เฉลี่ยต่อเดือน Q4/2552	เฉลี่ยต่อเดือน Q1/2553	ม.ค. 53	ก.พ. 53	มี.ค. 53
# บัญชีทั้งหมด	543,958	549,502	554,661	561,318	569,818	563,549	567,621	569,818
# บัญชีที่มีการซื้อขายต่อเดือน	85,928	115,496	128,017	131,358	128,852	130,255	109,857	146,445
% จำนวนบัญชีที่มีการซื้อขายต่อบัญชีทั้งหมด	15.8%	21.1%	23.2%	23.4%	22.7%	23.1%	19.4%	25.7%
% YoY ของจำนวนบัญชีที่มีการซื้อขาย	-23.3%	0.3%	27.8%	30.1%	50.0%	44.7%	34.5%	70.2%
มูลค่าการซื้อขายเฉลี่ยต่อบัญชีที่มีการซื้อขาย(ล้านบาท)	2.09	3.64	3.52	3.24	3.14	2.92	2.59	3.75
% YoY ของมูลค่าการซื้อขายเฉลี่ยต่อบัญชีที่มีการซื้อขาย	-41.9%	4.3%	36.5%	24.2%	50.0%	22.6%	49.8%	75.3%

ที่มา : ตลท.

ในเดือนมีนาคม 2553 จำนวนบัญชี Internet ที่มีการซื้อขายเพิ่มสูงขึ้นมาอยู่ในระดับสูงสุดใหม่ที่ 54,650 บัญชี ขณะที่มูลค่าซื้อขายทาง Internet ปรับตัวเพิ่มขึ้นเช่นกันมาอยู่ที่ 118,415 ล้านบาท ทั้งนี้ สัดส่วนมูลค่าซื้อขายทาง Internet ต่อมูลค่าซื้อขายรวมอยู่ที่ร้อยละ 21.6

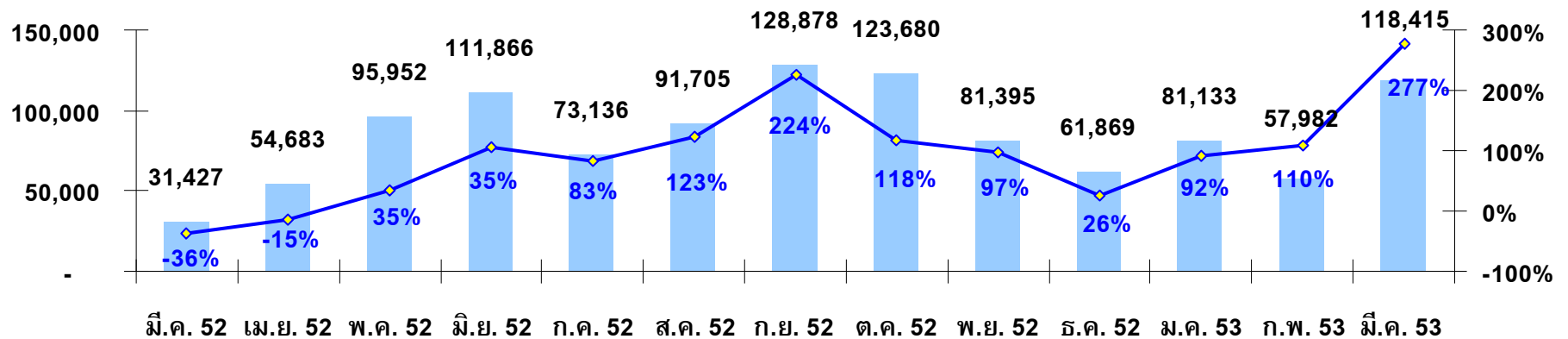
จำนวนบัญชี Internet ที่มีการซื้อขายในเดือน

■ จำนวนบัญชี (ซ้าย) — % YoY (ขวา)



มูลค่าซื้อขายผ่าน Internet

■ มูลค่าซื้อขาย : ล้านบาท (ซ้าย) — % YoY (ขวา)



	มี.ค. 52	เม.ย. 52	พ.ค. 52	มิ.ย. 52	ก.ค. 52	ส.ค. 52	ก.ย. 52	ต.ค. 52	พ.ย. 52	ธ.ค. 52	ม.ค. 53	ก.พ. 53	มี.ค. 53
%มูลค่าซื้อขายทาง Internet ต่อมูลค่าซื้อขายทั้งหมด	17.1%	19.3%	21.5%	21.0%	20.5%	21.8%	22.5%	21.8%	20.5%	19.8%	21.3%	20.4%	21.6%

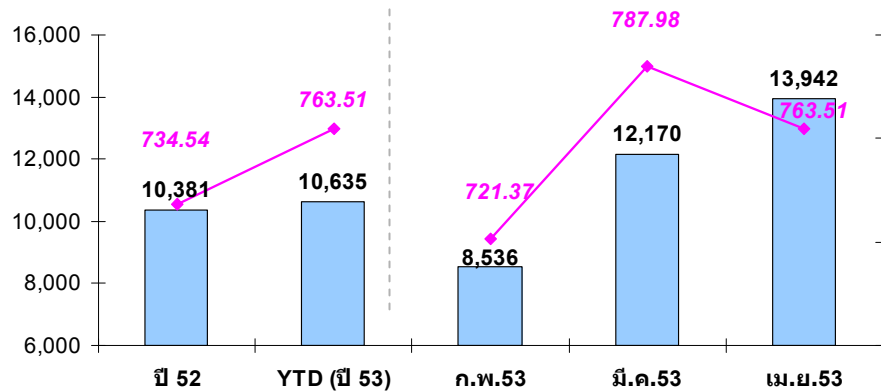
ที่มา: ตลท.

ในเดือนเมษายน 2553 ตลาดอนุพันธ์มีปริมาณการซื้อขายเฉลี่ยรายวันอยู่ที่ 19,427 สัญญา เพิ่มขึ้นร้อยละ 17.09 จากเดือนมีนาคม 2553 ที่สำคัญจาก SET50 Index Futures ที่เพิ่มขึ้นร้อยละ 14.56 และ SSFs ที่เพิ่มขึ้นร้อยละ 62.46 ตามความผันผวนของราคาหุ้นที่เพิ่มสูงขึ้นในเดือนนี้

**ปริมาณสัญญาซื้อขายเฉลี่ยรายวัน
ของ SET50 Index Futures**

SET50 Index Futures
SET Index ณ สิ้นงวด

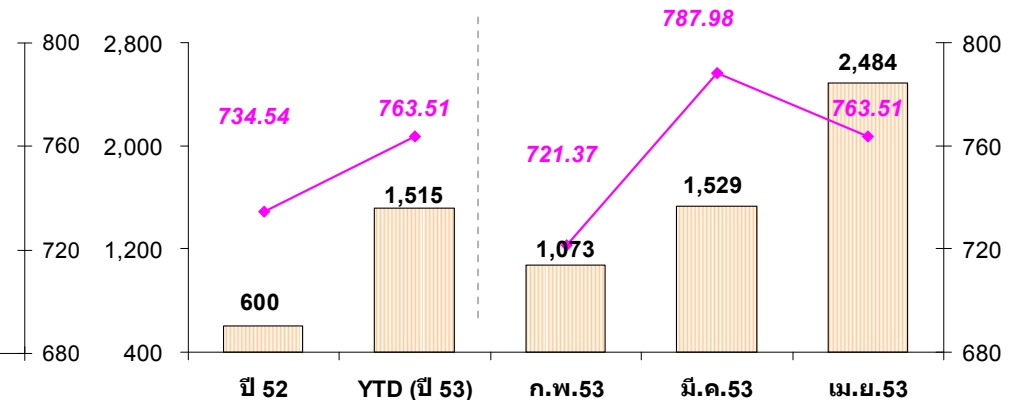
หน่วย: สัญญา (ซ้าย), จุด (ขวา)



**ปริมาณสัญญาซื้อขายเฉลี่ยรายวัน
ของ SSFs**

Single Stocks Futures
SET Index ณ สิ้นงวด

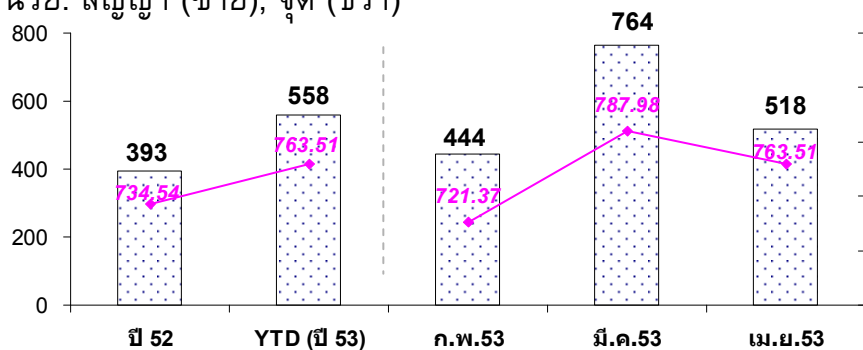
หน่วย: สัญญา (ซ้าย), จุด (ขวา)



**ปริมาณสัญญาซื้อขายเฉลี่ยรายวัน
ของ SET50 Index Options**

SET50 Index Options
SET Index ณ สิ้นงวด

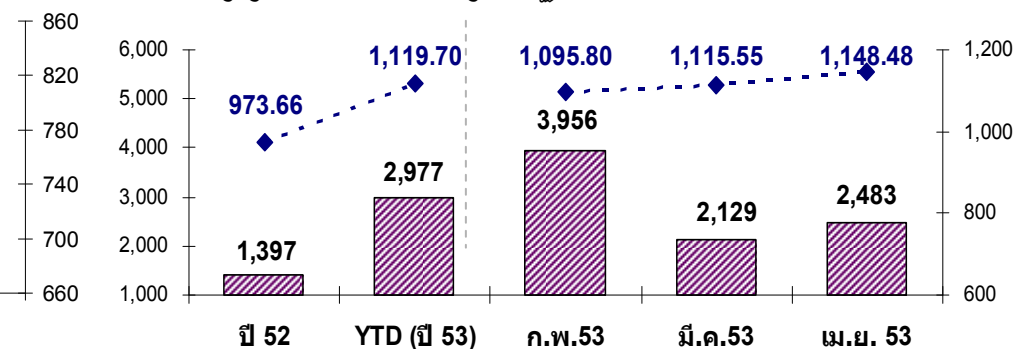
หน่วย: สัญญา (ซ้าย), จุด (ขวา)



**ปริมาณสัญญาซื้อขาย
เฉลี่ยรายวัน ของ Gold Futures**

Gold Futures
London Gold A.M. Fixing price (ราคาเฉลี่ยต่อวันต่อ troy ounce)

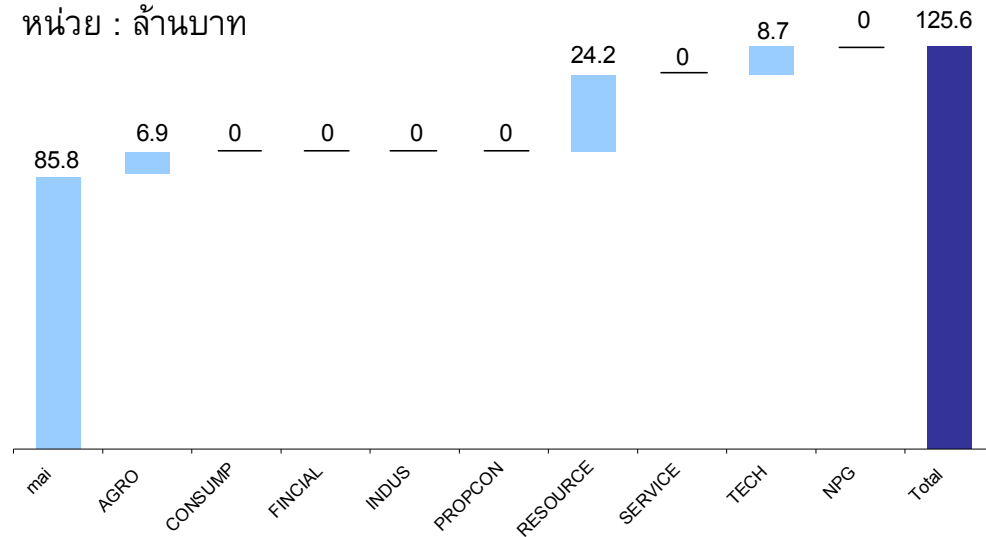
หน่วย: สัญญา (ซ้าย), เหรียญสหรัฐต่อ troy ounce (ขวา)



ในเดือนเมษายน บจ.มีการระดมทุนในรูปแบบตราสารทุนมูลค่ารวม 125.61 ล้านบาท โดยเป็นการระดมทุนในตลาดรองเท่านั้นซึ่งส่วนใหญ่เป็นการระดมทุนของ บ. เอฟโวลูชั่น แคปิตอล จก. มูลค่า 85.80 ล้านบาท สำหรับมูลค่าการระดมทุนใน 4 เดือนแรกของปี 2553 อยู่ที่ 10,744 ล้านบาท ลดลงร้อยละ 10.72 จากช่วงเดียวกันของปีก่อน

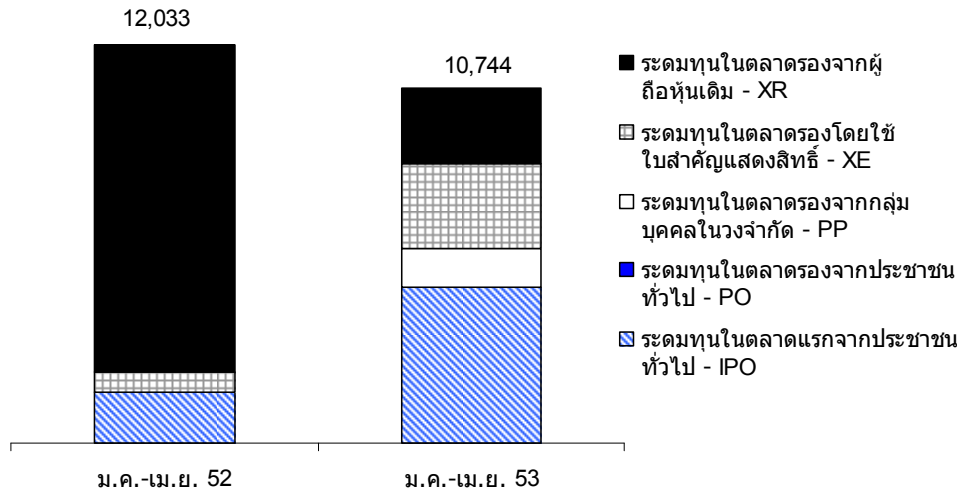
มูลค่าการระดมทุนในเดือนเมษายน 2553 (รายอุตสาหกรรม)

หน่วย : ล้านบาท



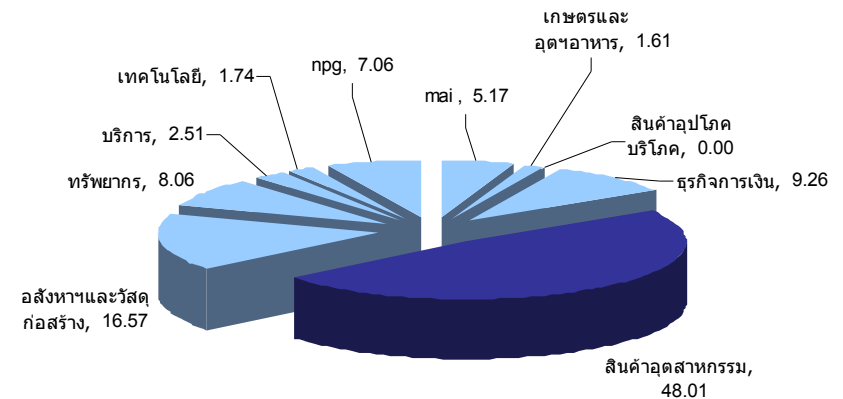
มูลค่าการระดมทุน (ตามประเภทของการระดมทุน)

หน่วย : ล้านบาท ; ข้อมูลล่าสุด ณ สิ้นเดือน เม.ย.2553



การระดมทุนในปี 2553 (รายอุตสาหกรรม)

หน่วย : ร้อยละ; ข้อมูลล่าสุด ณ สิ้นเดือน เม.ย. 2553



ที่มา : SETSMART

หมายเหตุ : การระดมทุนในที่นี้ รวมข้อมูลของบริษัทจดทะเบียน, กองทุนอสังหาริมทรัพย์และกลุ่มบริษัทที่เข้าข่ายเพิกถอนกิจการ