



**SET
AWARDS
2023**

SET AWARDS 2023

หลักเกณฑ์การพิจารณารางวัล





SET AWARDS 2023

เพื่อยกระดับคุณภาพตลาดทุนไทย

ภายใต้กระบวนการพัฒนาเพื่อความยั่งยืนของตลาดทุน

SET Awards มุ่งสร้างแรงจูงใจกับผู้เกี่ยวข้องในการพัฒนาคุณภาพองค์กรธุรกิจให้มีมาตรฐานสูงขึ้น และเชิดชูให้เกิดการยอมรับถึงการเป็นต้นแบบที่ดีที่จะนำไปสู่การขยายผลอย่างกว้างขวางในการยกระดับคุณภาพตลาดทุนไทยอย่างต่อเนื่องสืบไป

สารบัญ

ภาพรวมรางวัล SET Awards

3

กลุ่มรางวัล Business Excellence

12

Best Company Performance Awards	13
Best CEO Awards	18
Best Investor Relations Awards	22
Best Securities Company Awards	27
Best Asset Management Company Awards	36
Deal of the Year Awards	41
Best Innovative Company Awards	46
Best REIT Performance Awards	50

กลุ่มรางวัล Sustainability Excellence

53

Sustainability Awards	54
Supply Chain Management Awards	57

ตลาดหลักทรัพย์แห่งประเทศไทยมีนโยบายที่จะส่งเสริมและสนับสนุนศักยภาพ การเติบโตของตลาดทุนไทยด้วยการยกย่องและประกาศเกียรติคุณ ทั้งนี้ ในการดำเนินงานตาม นโยบายดังกล่าว ตลาดหลักทรัพย์ฯ ได้ริเริ่มการจัดงานมอบรางวัล SET Awards เพื่อ ประกาศเกียรติคุณและมอบรางวัลให้แก่บริษัทจดทะเบียน บริษัทหลักทรัพย์ บริษัทสมาชิก บริษัทหลักทรัพย์จัดการกองทุน ทรัสต์เพื่อการลงทุนในอสังหาริมทรัพย์ บริษัทที่ปรึกษาทางการเงิน องค์กรภาคส่วนอื่นที่เกี่ยวข้องกับธุรกรรมทางการเงินในตลาดทุน และผู้บริหารสูงสุดของบริษัทจดทะเบียนเป็นประจำทุกปี โครงการ SET Awards จึงได้ดำเนินการมา อย่างต่อเนื่องตั้งแต่ปี พ.ศ. 2546 โดยในปีนี้เป็นปีที่ 20

ทั้งนี้ ตลาดหลักทรัพย์ฯ มีความมุ่งมั่นหวังให้เกิดความโปร่งใส สร้างความน่าเชื่อถือใน รางวัล และสร้างความภาคภูมิใจแก่ผู้ได้รับรางวัล จึงได้มีการเผยแพร่รายละเอียดเกณฑ์ การตัดสินที่ชัดเจนให้บริษัทและผู้มีส่วนเกี่ยวข้องต่างๆ รับทราบ รวมทั้งสามารถใช้เป็น แนวทางพัฒนาสร้างการเติบโตให้กับองค์กรและตอบสนองต่อบริบทสภาพแวดล้อมที่ เปลี่ยนแปลงไปอย่างรวดเร็วในปัจจุบันได้

นับตั้งแต่ปี พ.ศ. 2562 ทางตลาดหลักทรัพย์ฯ ได้รวมการมอบรางวัล SET Awards และรางวัล SET Sustainability Awards เข้าไว้ด้วยกันภายใต้ชื่อ SET Awards โดย กำหนดให้มีการมอบรางวัลใน 2 กลุ่มหลัก คือ



BUSINESS EXCELLENCE

เพื่อสนับสนุนการสร้างผลการดำเนินงานที่ยอดเยี่ยมใน ด้านต่าง ๆ ของกลุ่มผู้มีส่วนได้เสียของตลาดทุน ซึ่งเป็น ส่วนสำคัญที่ทำให้ตลาดทุนเติบโตอย่างมีคุณภาพ

SUSTAINABILITY EXCELLENCE

เพื่อสนับสนุนการบูรณาการความยั่งยืน หรือแนวทาง ESG เข้ากับกระบวนการทางธุรกิจเพื่อการเติบโตอย่าง ต่อเนื่องในระยะยาว



คณะกรรมการผู้ทรงคุณวุฒิ เพื่อพิจารณาตัดสินรางวัล SET AWARDS

ดร. ชัยวัฒน์ วิบูลย์สวัสดิ์

คุณเสรี จินตนเสรี

คุณสันติ วิริยะรังสฤษฎ์

คุณยุทธ วรฉัตรธาร

คุณภัทรียา เบลจพลชัย

คุณธีรพันธ์ ศรีหงส์

ดร. ภากร ปีตธวัชชัย

ดร. ศรพล ตุลยะเสถียร

คุณแมนพงศ์ เสนาณรงค์

คุณอำนาจ จิรมหาโกศา

ประธานคณะกรรมการ

คณะกรรมการ

คณะกรรมการ

คณะกรรมการ

คณะกรรมการ

คณะกรรมการ

คณะกรรมการ

คณะกรรมการ

คณะกรรมการ

เลขานุการ กรรมการ

เกณฑ์การพิจารณารางวัล

SET AWARDS 2023



ประเภทรางวัล



**รางวัลเกียรติยศ
แห่งความสำเร็จ**



กระบวนการดำเนินการ



กลุ่มเป้าหมาย

ประเภทรางวัล

SET AWARDS 2023



กลุ่มรางวัล Business Excellence

1. Best Company Performance Awards

1.1 บริษัทจดทะเบียนในตลาดหลักทรัพย์แห่งประเทศไทย

- บริษัทจดทะเบียนที่มีมูลค่าหลักทรัพย์ตามราคาตลาดสูงกว่า 100,000 ล้านบาท
- บริษัทจดทะเบียนที่มีมูลค่าหลักทรัพย์ตามราคาตลาดสูงกว่า 30,000 ล้านบาท แต่ไม่เกิน 100,000 ล้านบาท
- บริษัทจดทะเบียนที่มีมูลค่าหลักทรัพย์ตามราคาตลาดสูงกว่า 10,000 ล้านบาท แต่ไม่เกิน 30,000 ล้านบาท
- บริษัทจดทะเบียนที่มีมูลค่าหลักทรัพย์ตามราคาตลาดสูงกว่า 3,000 ล้านบาท แต่ไม่เกิน 10,000 ล้านบาท
- บริษัทจดทะเบียนที่มีมูลค่าหลักทรัพย์ตามราคาตลาดไม่เกิน 3,000 ล้านบาท

1.2 บริษัทจดทะเบียนในตลาดหลักทรัพย์ เอ็ม เอ ไอ

- บริษัทจดทะเบียนที่มีมูลค่าหลักทรัพย์ตามราคาตลาดสูงกว่า 1,500 ล้านบาท
- บริษัทจดทะเบียนที่มีมูลค่าหลักทรัพย์ตามราคาตลาดไม่เกิน 1,500 ล้านบาท

2. Best CEO Awards

2.1 ผู้บริหารสูงสุดของบริษัทจดทะเบียนในตลาดหลักทรัพย์แห่งประเทศไทย

2.2 ผู้บริหารสูงสุดของบริษัทจดทะเบียนในตลาดหลักทรัพย์ เอ็ม เอ ไอ

2.3 ผู้บริหารสูงสุดรุ่นใหม่ (Young Rising Star)

3. Best Investor Relations Awards

3.1 บริษัทจดทะเบียนในตลาดหลักทรัพย์แห่งประเทศไทย

- บริษัทจดทะเบียนที่มีมูลค่าหลักทรัพย์ตามราคาตลาดสูงกว่า 100,000 ล้านบาท
- บริษัทจดทะเบียนที่มีมูลค่าหลักทรัพย์ตามราคาตลาดสูงกว่า 30,000 ล้านบาท แต่ไม่เกิน 100,000 ล้านบาท
- บริษัทจดทะเบียนที่มีมูลค่าหลักทรัพย์ตามราคาตลาดสูงกว่า 10,000 ล้านบาท แต่ไม่เกิน 30,000 ล้านบาท
- บริษัทจดทะเบียนที่มีมูลค่าหลักทรัพย์ตามราคาตลาดสูงกว่า 3,000 ล้านบาท แต่ไม่เกิน 10,000 ล้านบาท
- บริษัทจดทะเบียนที่มีมูลค่าหลักทรัพย์ตามราคาตลาดไม่เกิน 3,000 ล้านบาท

3.2 บริษัทจดทะเบียนในตลาดหลักทรัพย์ เอ็ม เอ ไอ

- บริษัทจดทะเบียนที่มีมูลค่าหลักทรัพย์ตามราคาตลาดสูงกว่า 1,500 ล้านบาท
- บริษัทจดทะเบียนที่มีมูลค่าหลักทรัพย์ตามราคาตลาดไม่เกิน 1,500 ล้านบาท

4. Best Securities Company Awards

- 4.1 บริษัทหลักทรัพย์ด้านการให้บริการแก่นักลงทุนสถาบัน
- 4.2 บริษัทหลักทรัพย์ด้านการให้บริการแก่นักลงทุนบุคคล

5. Best Asset Management Company Awards

- 5.1 บริษัทหลักทรัพย์จัดการกองทุน
- 5.2 บริษัทหลักทรัพย์จัดการกองทุน ด้าน ESG

6. Deal of the Year Awards

- 6.1 ธุรกิจด้านการระดมทุน (Capital Market Fund Raising) ที่มีมูลค่าเสนอขาย (Offering Size) สูงกว่า 3,000 ล้านบาท
- 6.2 ธุรกิจด้านการระดมทุน (Capital Market Fund Raising) ที่มีมูลค่าเสนอขาย (Offering Size) ไม่เกิน 3,000 ล้านบาท
- 6.3 ธุรกิจด้านการควบรวมกิจการ (Mergers & Acquisitions)

7. Best Innovative Company Awards

- 7.1 บริษัทจดทะเบียนในตลาดหลักทรัพย์แห่งประเทศไทย
- 7.2 บริษัทจดทะเบียนในตลาดหลักทรัพย์ เอ็ม เอ ไอ
- 7.3 บริษัทหลักทรัพย์และบริษัทหลักทรัพย์จัดการกองทุน

8. Best REIT Performance Awards



กลุ่มรางวัล Sustainability Excellence

1. Sustainability Awards

- 1.1 บริษัทจดทะเบียนในตลาดหลักทรัพย์แห่งประเทศไทย
 - บริษัทจดทะเบียนที่มีมูลค่าหลักทรัพย์ตามราคาตลาดสูงกว่า 100,000 ล้านบาท
 - บริษัทจดทะเบียนที่มีมูลค่าหลักทรัพย์ตามราคาตลาดสูงกว่า 30,000 ล้านบาท แต่ไม่เกิน 100,000 ล้านบาท
 - บริษัทจดทะเบียนที่มีมูลค่าหลักทรัพย์ตามราคาตลาดสูงกว่า 10,000 ล้านบาท แต่ไม่เกิน 30,000 ล้านบาท
 - บริษัทจดทะเบียนที่มีมูลค่าหลักทรัพย์ตามราคาตลาดสูงกว่า 3,000 ล้านบาท แต่ไม่เกิน 10,000 ล้านบาท
 - บริษัทจดทะเบียนที่มีมูลค่าหลักทรัพย์ตามราคาตลาดไม่เกิน 3,000 ล้านบาท
- 1.2 บริษัทจดทะเบียนในตลาดหลักทรัพย์ เอ็ม เอ ไอ
 - บริษัทจดทะเบียนที่มีมูลค่าหลักทรัพย์ตามราคาตลาดสูงกว่า 1,500 ล้านบาท
 - บริษัทจดทะเบียนที่มีมูลค่าหลักทรัพย์ตามราคาตลาดไม่เกิน 1,500 ล้านบาท

2. Supply Chain Management Awards (New)

- 2.1 บริษัทจดทะเบียนในตลาดหลักทรัพย์แห่งประเทศไทย
- 2.2 บริษัทจดทะเบียนในตลาดหลักทรัพย์ เอ็ม เอ ไอ

รางวัลเกียรติยศแห่งความสำเร็จ (SET Awards of Honor)



SET AWARDS 2023

นอกจากรางวัล SET Awards ประเภทต่าง ๆ แล้ว ตลาดหลักทรัพย์ฯ ได้กำหนดแนวทางการมอบรางวัลเกียรติยศแห่งความสำเร็จ หรือ SET Awards of Honor ให้แก่บริษัทจดทะเบียน ผู้บริหารสูงสุด บริษัทหลักทรัพย์ บริษัทหลักทรัพย์จัดการกองทุน และทรัสต์เพื่อการลงทุนในอสังหาริมทรัพย์ เพื่อยกย่องและเชิดชูผู้ที่มีความโดดเด่นอย่างยิ่งในสาขาต่าง ๆ หากสามารถรักษาความโดดเด่นในด้านต่างๆ ได้อย่างต่อเนื่องตั้งแต่ 3 ปีขึ้นไป

สำหรับกลุ่มรางวัล Business Excellence หากมีบริษัทหรือผู้บริหารที่ได้รับรางวัล SET Awards of Honor ในปีนั้น ตลาดหลักทรัพย์ฯ จะมอบรางวัล SET Awards ในสาขานั้นให้แก่ผู้ที่มีคะแนนในลำดับถัดมา ซึ่งหากในปีถัด ๆ มา บริษัทหรือผู้บริหารท่านเดิมยังสามารถคงคะแนนเป็นอันดับหนึ่งก็ยังคงจะได้รับรางวัล SET Awards of Honor ต่อไป ทั้งนี้ แนวทางการเชิดชูดังกล่าวจะใช้กับรางวัล SET Awards ทุกประเภท

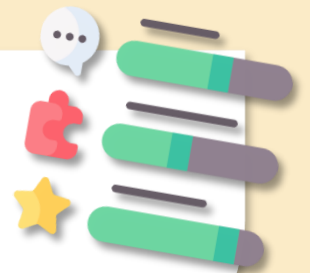
สำหรับข้อมูลที่ใช้ในการจัดทำรางวัล SET Awards ในแต่ละปี จะถูกประมวลจากผลการดำเนินงานหรือการปฏิบัติงานของบริษัทในปีล่าสุดก่อนหน้าปีที่ยื่นรางวัลเป็นหลัก อย่างไรก็ตาม ในรายละเอียดของบางรางวัล อาจนำข้อมูลในปีที่ยื่นรางวัล และปีย้อนหลังกลับไปถึง 3 ปี มาเป็นส่วนหนึ่งของการตัดสินรางวัลอีกด้วย ดังปรากฏตามเกณฑ์การตัดสินในแต่ละประเภท

กระบวนการดำเนินการ

PROCESS

การคัดกรองคุณสมบัติ

- การคัดกรองคุณสมบัติเบื้องต้น
- การคัดกรองคุณสมบัติเพิ่มเติมเฉพาะรางวัล



การคัดเลือก

พิจารณาคัดเลือกและให้คะแนน/จัดอันดับคะแนนด้วยเกณฑ์เชิงปริมาณ และ/หรือเกณฑ์เชิงคุณภาพและ/หรือการสำรวจความคิดเห็นผู้เกี่ยวข้อง



การพิจารณาตัดสินรางวัล

คณะทำงานผู้ทรงคุณวุฒิพิจารณาประเด็นอื่น ๆ ที่เกี่ยวข้อง ประกอบผลการจัดอันดับคะแนน เพื่อคัดเลือกผู้ที่มีความเหมาะสมที่สุด โดยผู้ได้รับรางวัลต้องไม่มีการทำผิดกฎระเบียบที่เกี่ยวข้อง และไม่ปรากฏว่ามีพฤติกรรมที่อาจเข้าข่ายการทำผิดกฎระเบียบต่าง ๆ หรือผิดจริยธรรม ของกรรมการ หรือผู้บริหารของบริษัทจนถึงวันตัดสินรางวัล



กลุ่มเป้าหมาย



กลุ่มรางวัล Business Excellence

บริษัทจดทะเบียน	บริษัทหลักทรัพย์	บริษัทหลักทรัพย์จัดการกองทุน	บริษัทที่ปรึกษาทางการเงิน	ทรัสต์เพื่อการลงทุนในอสังหาริมทรัพย์
Best Company Performance Awards	Best Securities Company Awards	Best Asset Management Company Awards	องค์กรสร้างสรรค์ ธุรกรรมทางการเงิน	Best REIT Performance Awards
Best CEO Awards		Best Asset Management Company Awards – ESG	Deal of the Year Awards	
Best Investor Relations Awards		Best Innovative Company Awards		

หมายเหตุ

- บริษัทจะต้องให้ความร่วมมือในการตอบแบบสอบถามเพื่อเป็นข้อมูลประกอบการเข้าร่วมพิจารณารางวัล
- บริษัทไม่ต้องให้ข้อมูลเพิ่มเติมในการเข้าร่วมพิจารณารางวัล โดยข้อมูลทั้งหมดที่ใช้ประมวลผลจะเป็นข้อมูลที่เปิดเผยต่อสาธารณะ



กลุ่มรางวัล Sustainability Excellence

บริษัทจดทะเบียน

Sustainability Awards

Supply Chain Management Awards

* บริษัทจะต้องให้ความร่วมมือในการตอบแบบสอบถามเพื่อเป็นข้อมูลประกอบการเข้าร่วมพิจารณารางวัล

ກຸ່ມຮາງວັດ

**BUSINESS
EXCELLENCE**



BEST COMPANY PERFORMANCE AWARDS



กรอบในการคัดเลือก

Best Company Performance Awards มอบให้แก่บริษัทจดทะเบียนที่มีผลการดำเนินงานยอดเยี่ยมในแต่ละกลุ่มบริษัท ซึ่งเกณฑ์ในการแบ่งกลุ่มบริษัทดังกล่าวจะแบ่งตามมูลค่าหลักทรัพย์ตามราคาตลาด โดยนำข้อมูลเกี่ยวกับผลประกอบการทางธุรกิจ การกำกับดูแลกิจการที่ดี รวมถึงการปฏิบัติตามกฎเกณฑ์ของตลาดหลักทรัพย์ฯ ในประเด็นการเปิดเผยข้อมูลและคุณภาพของงบการเงินมาพิจารณาประกอบด้วย ซึ่งบริษัทจดทะเบียนที่จะได้รับรางวัลในแต่ละกลุ่ม จะต้องมีผลคะแนนรวมสูงกว่าระดับคะแนนขั้นต่ำตามที่กำหนด



การแบ่งประเภทและจำนวนรางวัล

บริษัทจดทะเบียนในตลาดหลักทรัพย์แห่งประเทศไทยและตลาดหลักทรัพย์ เอ็ม เอ ไอ ในแต่ละกลุ่มบริษัทจดทะเบียน จำแนกตามมูลค่าหลักทรัพย์ตามราคาตลาด (Market capitalization) ณ วันทำการสุดท้ายของปีล่าสุด ซึ่งแบ่งได้เป็นตลาดหลักทรัพย์แห่งประเทศไทย 5 กลุ่ม จำนวนรวม 5 รางวัล และตลาดหลักทรัพย์ เอ็ม เอ ไอ 2 กลุ่ม จำนวน 2 รางวัล ดังนี้

1. บริษัทจดทะเบียนใน SET ที่มีมูลค่าหลักทรัพย์ตามราคาตลาดสูงกว่า 100,000 ล้านบาท จำนวน 1 รางวัล
2. บริษัทจดทะเบียนใน SET ที่มีมูลค่าหลักทรัพย์ตามราคาตลาดสูงกว่า 30,000 ล้านบาท แต่ไม่เกิน 100,000 ล้านบาท จำนวน 1 รางวัล
3. บริษัทจดทะเบียนใน SET ที่มีมูลค่าหลักทรัพย์ตามราคาตลาดสูงกว่า 10,000 ล้านบาท แต่ไม่เกิน 30,000 ล้านบาท จำนวน 1 รางวัล
4. บริษัทจดทะเบียนใน SET ที่มีมูลค่าหลักทรัพย์ตามราคาตลาดสูงกว่า 3,000 ล้านบาท แต่ไม่เกิน 10,000 ล้านบาท จำนวน 1 รางวัล
5. บริษัทจดทะเบียนใน SET ที่มีมูลค่าหลักทรัพย์ตามราคาตลาดไม่เกิน 3,000 ล้านบาท จำนวน 1 รางวัล
6. บริษัทจดทะเบียนใน mai ที่มีมูลค่าหลักทรัพย์ตามราคาตลาดสูงกว่า 1,500 ล้านบาท จำนวน 1 รางวัล
7. บริษัทจดทะเบียนใน mai ที่มีมูลค่าหลักทรัพย์ตามราคาตลาดไม่เกิน 1,500 ล้านบาท จำนวน 1 รางวัล



ระบบการให้คะแนน

ใช้ระบบการให้คะแนนที่ทำการแปลงอัตราส่วนทางการเงินที่เป็นเกณฑ์วัดด้านการเงินให้อยู่ในรูปคะแนนตั้งแต่ 1 ถึง 5 โดย 5 คือ คะแนนสูงสุด และ 1 คือ คะแนนต่ำสุด โดยมีขั้นตอนดังนี้

- (1) เรียงลำดับค่าอัตราส่วนทางการเงินต่างๆ
- (2) ตัดค่าอัตราส่วนทางการเงินที่สูงหรือต่ำผิดปกติออก
- (3) กำหนดให้ค่าสูงสุดของกลุ่ม (ผลการดำเนินงานดีที่สุดสุด) ได้ระดับคะแนนเท่ากับ 5 และค่าต่ำสุดของกลุ่มได้ระดับคะแนนเท่ากับ 1

โดยคำนวณค่าคะแนนด้วยวิธีการเทียบบัญญัติไตรยางศ์ตามสัดส่วน

นอกจากนี้ ในส่วนของเกณฑ์วัดด้านการกำกับดูแลและการจัดการจะทำการพิจารณาคณสมบัติของบริษัทจดทะเบียน โดยแปลงให้อยู่ในรูปคะแนนตั้งแต่ 1 ถึง 5 ซึ่งการจัดอันดับจะอ้างอิงจากระดับคะแนนเฉลี่ยถ่วงน้ำหนักของเกณฑ์ย่อยแต่ละปัจจัยตามน้ำหนักที่กำหนด



ขั้นตอนการพิจารณา

1. การคัดกรองคุณสมบัติ

บริษัทจดทะเบียนที่มีคุณสมบัติดังต่อไปนี้

- **ไม่เป็น**บริษัทที่มีจำนวนผู้ถือหุ้นรายย่อยน้อยกว่า 150 ราย หรือผู้ถือหุ้นรายย่อยถือหุ้นรวมกันต่ำกว่า 15% ของทุนชำระแล้ว
- **ไม่เป็น**บริษัทที่เข้าข่ายอาจถูกเพิกถอนหลักทรัพย์หรือเป็นบริษัทที่อยู่ระหว่างการฟื้นฟูกิจการ
- **ไม่เป็น**บริษัทที่อยู่ระหว่างการขอเพิกถอนหลักทรัพย์โดยสมัครใจ
- **ไม่เป็น**บริษัทที่จดทะเบียนในปีล่าสุด และปีที่พิจารณาให้รางวัล ยกเว้นบริษัทจดทะเบียนที่มีการปรับโครงสร้างการถือหุ้นโดยตั้งบริษัทซึ่งประกอบธุรกิจโดยการถือหุ้น (Holding Company) และไม่มีเปลี่ยนแปลงโครงสร้างทางธุรกิจอย่างมีนัยสำคัญ
- **ไม่เป็น**บริษัทจดทะเบียนที่เข้าจดทะเบียนในตลาดหลักทรัพย์ฯ โดยอ้อม (Backdoor Listing) และเข้าข่ายต้องยื่นคำขอให้พิจารณารับหลักทรัพย์ใหม่ในปีล่าสุด และปีที่พิจารณาให้รางวัล
- **ไม่เป็น**บริษัทที่รายงานผู้สอบบัญชีเป็นแบบไม่แสดงความเห็น หรือผู้สอบบัญชีเห็นว่างบการเงินไม่ถูกต้องหรือสำนักงาน ก.ล.ต. สั่งให้แก้ไขงบการเงินในสาระสำคัญ หรือเป็นบริษัทที่ถูกหยุดพักการซื้อขายหลักทรัพย์เนื่องจากนำเสนองบการเงินล่าช้ากว่าที่กำหนดในปีล่าสุด และปีที่พิจารณารางวัล
- **ไม่เป็น**บริษัทที่ถูกตลาดหลักทรัพย์ฯ ขึ้นเครื่องหมาย C (Caution) ในปีล่าสุด และปีที่พิจารณาให้รางวัล
- **ไม่เป็น**บริษัทที่มีพฤติกรรมกรรมการซื้อขายที่ผิดปกติ โดยการกระทำของกรรมการและผู้บริหาร หรือ **ไม่เป็น**บริษัทที่มีกรรมการและผู้บริหารที่มีลักษณะขาดความน่าไว้วางใจตามประกาศ ก.ล.ต. ในปีล่าสุดและปีที่พิจารณารางวัล

2. การคัดเลือกขั้นต้น

- บริษัทมีกำไรสุทธิ (ไม่รวมรายการพิเศษ) ติดต่อกัน 3 ปีล่าสุด
- บริษัทมีส่วนผู้ถือหุ้นเป็นบวกติดต่อกัน 3 ปีล่าสุด
- บริษัทมี Turnover Ratio สูงกว่า 10%
- **ไม่เป็น**บริษัทที่ส่งงบการเงินล่าช้าตามเกณฑ์ของตลาดหลักทรัพย์ฯ ในช่วง 3 ปีล่าสุด
- **ไม่เป็น**บริษัทที่นำเสนองบการเงินซึ่งผู้สอบบัญชีไม่แสดงความเห็นหรือผู้สอบบัญชีเห็นว่างบการเงินไม่ถูกต้องหรือสำนักงาน ก.ล.ต. สั่งแก้ไขงบการเงินใน 3 ปีล่าสุด

3. การคัดเลือกขั้นที่ 2

- พิจารณาคัดเลือกด้วยเกณฑ์ด้านการเงิน โดยแบ่งบริษัทตามกลุ่มอุตสาหกรรม สำหรับบริษัทจดทะเบียนใน SET และไม่แบ่งตามกลุ่มอุตสาหกรรม สำหรับบริษัทจดทะเบียนใน mai ซึ่งจะทำการคัดเลือกโดยใช้ข้อมูลอัตราส่วนทางการเงินในช่วง 3 ปีล่าสุด ได้แก่ Return on Assets (ROA) Return on Equity (ROE) และ Leverage Ratio
- คัดเลือกบริษัทที่มีผลคะแนนเฉลี่ย 3.0 ขึ้นไป จากคะแนนเต็ม 5.0

4. การคัดเลือกขั้นที่ 3

- พิจารณาคัดเลือกด้วยเกณฑ์ด้านการเงิน โดยใช้ข้อมูลอัตราส่วนทางการเงินในปีล่าสุด ดังนี้
 - Return on Assets (ROA) Return on Equity (ROE) และ Leverage Ratio พิจารณาคัดเลือกด้วยเกณฑ์ด้านการเงิน โดยแบ่งบริษัทตามกลุ่มอุตสาหกรรมสำหรับบริษัทจดทะเบียนใน SET และไม่แบ่งตามกลุ่มอุตสาหกรรมสำหรับบริษัทจดทะเบียนใน mai (อ้างอิงข้อมูลจากการคัดเลือกขั้นที่ 2)
 - Earning Growth และ Return to Investors พิจารณาคัดเลือกโดยไม่แบ่งตามกลุ่มอุตสาหกรรมทั้งบริษัทจดทะเบียนใน SET และบริษัทจดทะเบียนใน mai
- ประมวลผลข้อมูล สรุปเป็นผลคะแนน และจัดอันดับตามกลุ่มรางวัลบริษัทจดทะเบียน
- คัดเลือกบริษัทที่มีผลคะแนนสูงสุด 10 อันดับแรกของแต่ละกลุ่มรางวัลบริษัทจดทะเบียน

5. การคัดเลือกขั้นที่ 4

- พิจารณาคัดเลือกด้วยเกณฑ์ด้านการเงินและด้านการกำกับดูแลและการจัดการ ดังนี้
 - เกณฑ์ด้านการเงิน (น้ำหนักร้อยละ 75) ได้แก่ Return on Assets (ROA), Return on Equity (ROE), Leverage Ratio, Earning Growth และ Return to Investors
 - เกณฑ์ด้านการกำกับดูแลและการจัดการ (น้ำหนักร้อยละ 25) ได้แก่ ระดับการกำกับดูแลกิจการที่ดีของบริษัท* การปฏิบัติตามกฎของตลาดหลักทรัพย์ เรื่องการเปิดเผยข้อมูล และคุณภาพของงบการเงิน
- พิจารณาคัดเลือกบริษัทที่มีผลคะแนนสูงสุด 10 อันดับของแต่ละกลุ่มรางวัล ให้เหลือเฉพาะบริษัทที่มีผลคะแนนในส่วนของเกณฑ์ในด้านการกำกับดูแลและการจัดการสูงกว่าระดับคะแนนขั้นต่ำที่กำหนดไว้คือ คะแนนเฉลี่ย 3.0 ขึ้นไป จากคะแนนเต็ม 5.0
- ประมวลผลภาพรวมทั้งเกณฑ์ด้านการเงินและเกณฑ์ด้านการกำกับดูแลและการจัดการ และคัดเลือกบริษัทที่มีผลคะแนนสูงสุด 3 อันดับแรกของแต่ละกลุ่มรางวัล โดยบริษัทต้องมีผลคะแนนรวมสูงกว่าระดับคะแนนขั้นต่ำที่กำหนด เพื่อเสนอคณะกรรมการผู้ทรงคุณวุฒิพิจารณาตัดสินรางวัลต่อไป

* ระดับการกำกับดูแลกิจการที่ดีของบริษัทจะอ้างอิงจากผลการประเมินของโครงการสำรวจการกำกับดูแลกิจการบริษัทจดทะเบียนไทยประจำปี 2566 (CGR 2023) ของสถาบันกรรมการบริษัทไทย (IOD)

6. การพิจารณาตัดสินรางวัล

- คณะกรรมการผู้ทรงคุณวุฒิพิจารณาประเด็นอื่นๆ ที่เกิดขึ้นในรอบปีที่พิจารณารางวัลจนถึงวันประกาศผลรางวัล ประกอบผลการจัดอันดับคะแนน เพื่อคัดเลือกผู้ที่มีความเหมาะสมที่สุดในการได้รับรางวัลเป็นต้นว่า
 - **ไม่เป็น**บริษัทที่มีข้อสงสัยที่มีนัยสำคัญเป็นข้อมูลปรากฏต่อสาธารณะ
 - ในกรณีที่มีผลคะแนนใกล้เคียงกัน จะพิจารณาผลคะแนนด้านการกำกับดูแลกิจการที่ดีและเหตุการณ์สำคัญเชิงบวกและลบของบริษัท
- ทั้งนี้ บริษัทที่ถูกเสนอชื่อได้รับรางวัลยังคงต้องมีคุณสมบัติครบถ้วนตามเกณฑ์การคัดกรองคุณสมบัติด้วย



รายละเอียดเกณฑ์การคัดเลือก

1. รายละเอียดของเกณฑ์ที่ใช้แบ่งตามประเภทของธุรกิจ

เกณฑ์	บริษัททั่วไป	ธนาคาร	บริษัทเงินทุน และลีสซิ่ง	บริษัท หลักทรัพย์	บริษัทประกันภัย
Profitability	ROA ROE	ROA ROE	ROA ROE	ROA ROE	ROA ROE
Leverage	D/E	BIS ratio	Shareholders' Equity/Total managed assets*	Shareholders' Equity/Total assets	Shareholders' Equity/Total assets**
Earning growth	Growth of EBIT (adjusted for non-recurring items)				
Return to investors	Capital gain + Dividend yield (both cash and non-cash)				

หมายเหตุ

* Total managed asset = Balance sheet assets + off-balance sheet securitized receivables with recourse

** Total assets เนื่องจากข้อมูลงบดุลรายปีของบริษัทประกันภัยที่สำนักงานคณะกรรมการกำกับและส่งเสริมการประกอบธุรกิจประกันภัย (คปภ.) เปิดเผยค่อนข้างล่าช้า (บริษัทประกันภัยจะส่งข้อมูลให้ภายในสิ้นเดือนพฤษภาคมของทุกปี) ดังนั้น ข้อมูลเงินกองทุนจึงอาจจะล่าช้าไป จึงอาจจำเป็นต้องใช้ข้อมูลส่วนของผู้ถือหุ้นมาแทนเงินกองทุน แต่หากข้อมูลเงินกองทุนของทุกแห่งสามารถออกมาได้ทันก่อนการประกาศผลรางวัลจะใช้เงินกองทุนแทนส่วนของผู้ถือหุ้น

2. รายละเอียดการคำนวณเกณฑ์ด้านการเงิน

เกณฑ์ด้านการเงิน	สูตรการคำนวณ
ROA	Earnings Before Taxes / Average total assets
ROE	Net income / Average total shareholders' equity
D/E	Total interest-bearing debts / Total shareholders' equity
BIS ratio	Use the information from the notes to financial statements
Leverage	Total shareholders' equity / Total managed assets (สำหรับบริษัทเงินทุนและลีสซิ่ง) Total shareholders' equity / Total assets (สำหรับบริษัทหลักทรัพย์และบริษัทประกันภัย)
Return to investors	<p>อัตราผลตอบแทนจากส่วนต่างราคาหุ้น + อัตราผลตอบแทนจากเงินปันผลและมูลค่าของผลตอบแทนอื่น เมื่อ อัตราผลตอบแทนจากส่วนต่างราคาหุ้น เท่ากับ อัตราผลตอบแทนจากส่วนต่างราคาหุ้นรายเดือน (Time-weighted Rate of Return, RT) ที่ปรับเป็นผลตอบแทนต่อปี (Per Annum) แล้ว ซึ่ง</p> $R_T = [(1 + R_1)(1 + R_2) \dots (1 + R_{12})]^{\frac{1}{12}} - 1$ <p>และ อัตราผลตอบแทนจากเงินปันผลและมูลค่าของผลตอบแทนอื่น เท่ากับ อัตราของมูลค่าผลตอบแทนทั้งหมดที่ได้รับจากการถือครองหุ้นในรอบปี ได้แก่ เงินปันผล (Cash Dividend) หุ้นปันผล (Stock Dividend) ใบสำคัญแสดงสิทธิที่จะซื้อหุ้นสามัญ (Warrant) และ ใบแสดงสิทธิในการซื้อหุ้นเพิ่มทุนที่โอนสิทธิได้ (Transferable Subscription Rights, TSR) เป็นต้น เทียบกับราคาหุ้นต้นปี โดยราคาหุ้นจะมีการปรับปรุงในกรณีที่มีการให้สิทธิในการจองซื้อหุ้นออกใหม่ (Rights offering) ระหว่างปีด้วย</p>

โดยแนวทางที่ใช้ในการคำนวณอัตราส่วนทางการเงินจากงบการเงินมีดังนี้

- ใช้งบการเงินรวม
- การคำนวณกำไรจากการดำเนินงานจะไม่รวมรายการพิเศษหรือรายการอื่นๆ ที่ไม่ได้เกิดขึ้นเป็นประจำ
- รายได้ของบริษัทพัฒนาอสังหาริมทรัพย์และบริษัทรับเหมาก่อสร้างจะต้องมีการปรับปรุงตัว Unbilled และ Unearned item เพื่อให้สามารถเปรียบเทียบบนฐานที่ใกล้เคียงกัน

3. รายละเอียดการคำนวณเกณฑ์ด้านการกำกับดูแลและการจัดการ

- **ระดับการกำกับดูแลกิจการที่ดีของบริษัท** : พิจารณาจากคะแนนประเมินรายงานการกำกับดูแลกิจการที่ดี ประจำปี 2566 (CGR 2023) ของสถาบันกรรมการบริษัทไทย (IOD)
- **การปฏิบัติตามกฎของตลาดหลักทรัพย์ฯ เรื่องการเปิดเผยข้อมูล** : พิจารณาจากการปฏิบัติที่ดีของบริษัท จดทะเบียนที่เกี่ยวข้องกับการเปิดเผยข้อมูลตามกฎของตลาดหลักทรัพย์ฯ อย่างต่อเนื่องในช่วง 3 ปีล่าสุด เช่น การเปิดเผยข้อมูลสำคัญตามรอบระยะเวลาและการรายงานข้อมูลเมื่อมีเหตุการณ์สำคัญที่จำเป็นต้องตัดสินใจลงทุนในหลักทรัพย์ของบริษัท และพิจารณาจากความถี่และความร้ายแรงของปัญหาที่เกิดขึ้นต่อผู้มีส่วนได้เสียของบริษัทในกรณีที่บริษัทได้มีการละเมิดกฎการเปิดเผยข้อมูลในปีล่าสุด
- **คุณภาพของงบการเงิน** : พิจารณาจากความเห็นของผู้สอบบัญชีที่ปรากฏอยู่ในงบการเงินซึ่งรับรองอย่างไม่มีเงื่อนไขและต่อเนื่องในช่วง 3 ปีล่าสุด และพิจารณาระดับความเห็นของผู้สอบบัญชี ในกรณีที่ผู้สอบบัญชีเห็นความผิดปกติของงบการเงินในปีล่าสุด



BEST CEO AWARDS



กรอบในการคัดเลือก

1. Best CEO Awards มอบให้แก่ผู้บริหารสูงสุดของบริษัทจดทะเบียนในตลาดหลักทรัพย์แห่งประเทศไทย และบริษัทจดทะเบียนในตลาดหลักทรัพย์ เอ็ม เอ ไอ ที่นำพาองค์กรสู่ความสำเร็จและเป็นผู้ยึดถือหลักคุณธรรมในการบริหารองค์กรรวมถึงการมีวิสัยทัศน์และความสามารถเชิงกลยุทธ์และการให้ความใส่ใจกับกิจกรรมด้านนักลงทุนสัมพันธ์ ตลอดจนเป็นผู้ที่ให้ความสำคัญต่อสังคมและธุรกิจที่สนับสนุนการสร้างที่ยั่งยืนให้กับกิจการอย่างมั่นคงได้เป็นอย่างดี

2. Young Rising Star CEO Awards มอบให้กับผู้บริหารสูงสุดรุ่นใหม่ที่มีอายุไม่เกิน 45 ปีของบริษัทจดทะเบียนที่มีผลการดำเนินงานดีเด่นทั้งในกลุ่มของบริษัทจดทะเบียนในตลาดหลักทรัพย์แห่งประเทศไทย และบริษัทจดทะเบียนในตลาดหลักทรัพย์ เอ็ม เอ ไอ โดยมีบทบาทสำคัญต่อการนำองค์กรสู่ความสำเร็จในมิติต่างๆ ด้วยความเป็นผู้บริหารสูงสุดรุ่นใหม่ที่มีแนวคิดการพัฒนาองค์กรด้วยนวัตกรรมในด้านต่างๆ และมีผลสำเร็จในการส่งเสริมสนับสนุนเพิ่มความสามารถในการแข่งขันของบริษัทสู่การเติบโตอย่างยั่งยืน



การแบ่งประเภทและจำนวนรางวัล

1. ผู้บริหารสูงสุดของบริษัทจดทะเบียนในตลาดหลักทรัพย์แห่งประเทศไทย
จำนวน 1 รางวัล
2. ผู้บริหารสูงสุดของบริษัทจดทะเบียนในตลาดหลักทรัพย์ เอ็ม เอ ไอ
จำนวน 1 รางวัล
3. ผู้บริหารสูงสุดรุ่นใหม่
จำนวน 1 รางวัล



ระบบการให้คะแนน

ผู้บริหารสูงสุดที่ผ่านการคัดเลือกขั้นต้นจะได้รับการพิจารณาคะแนนตามเกณฑ์ที่กำหนดไว้จากแบบสอบถามผู้บริหารสูงสุด และปรับปรุงผลคะแนนจากข้อมูลการเข้าสัมภาษณ์ผู้บริหารสูงสุดของบริษัท จากนั้นจึงจะดำเนินการจัดอันดับตามผลคะแนน



ขั้นตอนการพิจารณา

1. การคัดเลือกขั้นต้น

1.1 Best CEO Awards

เป็นผู้บริหารสูงสุดของบริษัทจดทะเบียนที่ได้รับรางวัล Best Company Performance Awards หรือรางวัล Outstanding Company Performance Awards ในตลาดหลักทรัพย์แห่งประเทศไทย (SET) และตลาดหลักทรัพย์ เอ็ม เอ ไอ (mai)

1.2 Young Rising Star CEO Awards

เป็นผู้บริหารสูงสุดของบริษัทจดทะเบียนที่มีผลการดำเนินงานดีเด่นตามหลักเกณฑ์ของ Best Company Performance Awards กล่าวคือ เป็นผู้บริหารบริษัทจดทะเบียนในตลาดหลักทรัพย์แห่งประเทศไทย (SET) ที่มีผลคะแนนอยู่ในลำดับที่ 1-50 และผู้บริหารบริษัทจดทะเบียนในตลาดหลักทรัพย์ เอ็ม เอ ไอ (mai) ที่มีผลคะแนนอยู่ในลำดับที่ 1-20 โดยเป็นผู้บริหารสูงสุดที่มีอายุไม่เกิน 45 ปี

ทั้งนี้ผู้บริหารสูงสุดทั้งหมดที่ผ่านการคัดเลือกขั้นต้นจะต้อง

- ดำรงตำแหน่งผู้บริหารสูงสุดของบริษัทในช่วงเวลาที่มีการพิจารณารางวัล
- ดำรงตำแหน่งผู้บริหารสูงสุดของบริษัทดังกล่าวตั้งแต่ 2 ปีขึ้นไป โดยการนับเริ่มจากวันที่เข้าดำรงตำแหน่งจนถึงวันที่มีการพิจารณาคัดกรองผู้บริหารสูงสุดเข้ารอบสุดท้าย

2. การคัดเลือกขั้นที่ 2

- ผู้บริหารสูงสุดที่เข้ารอบสุดท้ายให้ความร่วมมือในการตอบแบบสอบถามและให้คณะผู้ประเมินผลข้อมูลเข้าสัมภาษณ์เพื่อใช้เป็นข้อมูลประกอบการคัดเลือก

3. การคัดเลือกขั้นที่ 3

- ประมวลผลข้อมูลจากแบบสอบถามและการให้สัมภาษณ์
- คัดเลือกโดยเรียงลำดับผู้บริหารสูงสุดตามผลคะแนน เพื่อเสนอคณะทำงานผู้ทรงคุณวุฒิพิจารณาตัดสินรางวัลต่อไป

4. การพิจารณาตัดสินรางวัล

- คณะทำงานผู้ทรงคุณวุฒิพิจารณาประเด็นอื่นๆ ประกอบผลการจัดอันดับคะแนน เพื่อคัดเลือกผู้ที่มีความเหมาะสมที่สุดในการได้รับรางวัล Best CEO Awards และ Young Rising Star CEO Awards โดยผู้บริหารสูงสุดดังกล่าวยังคงดำรงตำแหน่ง ณ วันที่มอบรางวัล



รายละเอียดเกณฑ์การคัดเลือก

น้ำหนักสัดส่วนของแต่ละเกณฑ์การคัดเลือก

ประเด็นพิจารณา	ความเป็นผู้นำ (Leadership)	วิสัยทัศน์และความสามารถเชิงกลยุทธ์ (Vision and Strategy)	การส่งเสริมงานนักลงทุนสัมพันธ์ (Investor Relations)	การพัฒนาสู่ความยั่งยืน (Sustainability)	กลยุทธ์นวัตกรรม (Innovation Strategy)
ผู้บริหารสูงสุดยอดเยี่ยม (Best CEO: SET & mai)	30%	20%	10%	20%	20%
ผู้บริหารสูงสุดรุ่นใหม่ (Young Rising Star CEO)	30%	20%	10%	20%	20%



BEST INVESTOR RELATIONS AWARDS



กรอบในการคัดเลือก

Best Investor Relations Awards มอบให้แก่บริษัทจดทะเบียนที่มีความโดดเด่นในด้านการดำเนินกิจกรรม นักลงทุนสัมพันธ์ ซึ่งจะให้ความสำคัญต่อการมีส่วนร่วมของทั้งองค์กรในการดำเนินกิจกรรมดังกล่าว โดยจะพิจารณาประกอบกันจาก 2 ส่วน ได้แก่

ส่วนที่ 1 การสำรวจกิจกรรมนักลงทุนสัมพันธ์ของบริษัทจดทะเบียนที่ให้ความร่วมมือในการตอบแบบสอบถาม

ส่วนที่ 2 การสำรวจความพึงพอใจของผู้ใช้ข้อมูล ทั้งในด้านคุณภาพของข้อมูล คุณลักษณะของผู้บริหารและทีมงาน ต่องานด้านนักลงทุนสัมพันธ์ ความหลากหลายและประสิทธิภาพของช่องทางการสื่อสาร ตลอดจนนโยบายที่เอื้อต่อประโยชน์ของผู้ถือหุ้นและนักลงทุน โดยอาศัยแบบสอบถามความเห็นของนักวิเคราะห์และนักลงทุนสถาบัน กลุ่มเป้าหมาย



การแบ่งประเภทและจำนวนรางวัล

บริษัทที่จดทะเบียนในตลาดหลักทรัพย์แห่งประเทศไทยในแต่ละกลุ่มบริษัทจดทะเบียน จำแนกตามมูลค่าหลักทรัพย์ตามราคาตลาด (Market capitalization) ณ วันสุดท้ายของปีล่าสุด ซึ่งแบ่งได้เป็น 5 กลุ่ม จำนวนรวม 5 รางวัล และบริษัทที่จดทะเบียนในตลาดหลักทรัพย์ เอ็ม เอ ไอ จำนวน 2 รางวัล ดังนี้

1. บริษัทจดทะเบียนใน SET ที่มีมูลค่าหลักทรัพย์ตามราคาตลาดสูงกว่า 100,000 ล้านบาท จำนวน 1 รางวัล
2. บริษัทจดทะเบียนใน SET ที่มีมูลค่าหลักทรัพย์ตามราคาตลาดสูงกว่า 30,000 ล้านบาท แต่ไม่เกิน 100,000 ล้านบาท จำนวน 1 รางวัล
3. บริษัทจดทะเบียนใน SET ที่มีมูลค่าหลักทรัพย์ตามราคาตลาดสูงกว่า 10,000 ล้านบาท แต่ไม่เกิน 30,000 ล้านบาท จำนวน 1 รางวัล
4. บริษัทจดทะเบียนใน SET ที่มีมูลค่าหลักทรัพย์ตามราคาตลาดสูงกว่า 3,000 ล้านบาท แต่ไม่เกิน 10,000 ล้านบาท จำนวน 1 รางวัล
5. บริษัทจดทะเบียนใน SET ที่มีมูลค่าหลักทรัพย์ตามราคาตลาดไม่เกิน 3,000 ล้านบาท จำนวน 1 รางวัล
6. บริษัทจดทะเบียนใน mai ที่มีมูลค่าหลักทรัพย์ตามราคาตลาดสูงกว่า 1,500 ล้านบาท จำนวน 1 รางวัล
7. บริษัทจดทะเบียนใน mai ที่มีมูลค่าหลักทรัพย์ตามราคาตลาดไม่เกิน 1,500 ล้านบาท จำนวน 1 รางวัล



ระบบการให้คะแนน

ส่วนที่ 1 ข้อมูลจากแบบสอบถามบริษัทจดทะเบียนเกี่ยวกับกิจกรรมนักลงทุนสัมพันธ์

ส่วนที่ 2 ข้อมูลจากแบบสอบถามความพึงพอใจของผู้ใช้ข้อมูลจากการสอบถามความคิดเห็นของนักวิเคราะห์และนักลงทุนสถาบัน



ขั้นตอนการพิจารณา

1. การคัดกรองคุณสมบัติ

บริษัทจดทะเบียนที่มีคุณสมบัติดังต่อไปนี้

- **ไม่เป็น**บริษัทที่มีจำนวนผู้ถือหุ้นรายย่อยน้อยกว่า 150 ราย หรือผู้ถือหุ้นรายย่อยถือหุ้นรวมกันต่ำกว่า 15% ของทุนชำระแล้ว
- **ไม่เป็น**บริษัทที่เข้าข่ายอาจถูกเพิกถอนหลักทรัพย์หรือเป็นบริษัทที่อยู่ระหว่างการฟื้นฟูกิจการ
- **ไม่เป็น**บริษัทที่อยู่ระหว่างการขอเพิกถอนหลักทรัพย์โดยสมัครใจ
- **ไม่เป็น**บริษัทที่จดทะเบียนในปีล่าสุดและปีที่พิจารณาให้รางวัล ยกเว้นบริษัทจดทะเบียนที่มีการปรับโครงสร้างการถือหุ้นโดยตั้งบริษัทซึ่งประกอบธุรกิจโดยการถือหุ้น (Holding Company) และไม่มีการเปลี่ยนแปลงโครงสร้างทางธุรกิจอย่างมีนัยสำคัญ
- **ไม่เป็น**บริษัทจดทะเบียนที่เข้าจดทะเบียนกับตลาดหลักทรัพย์ฯ โดยอ้อม (Backdoor Listing) และเข้าข่ายต้องยื่นคำขอให้พิจารณารับหลักทรัพย์ใหม่ในปีล่าสุด และปีที่พิจารณาให้รางวัล
- **ไม่เป็น**บริษัทที่รายงานผู้สอบบัญชีเป็นแบบไม่แสดงความเห็น หรือผู้สอบบัญชีเห็นว่างบการเงินไม่ถูกต้อง หรือสำนักงาน ก.ล.ต. สั่งให้แก้ไขงบการเงินในสาระสำคัญ หรือเป็นบริษัทที่ถูกหยุดพักการซื้อขายหลักทรัพย์ เนื่องจากนำส่งงบการเงินล่าช้ากว่าที่กำหนดในปีล่าสุด และปีที่พิจารณารางวัล
- **ไม่เป็น**บริษัทที่ถูกตลาดหลักทรัพย์ฯ ขึ้นเครื่องหมาย C (Caution) ในปีล่าสุด และปีที่พิจารณาให้รางวัล
- **ไม่เป็น**บริษัทที่มีพฤติกรรมกรรมการซื้อขายที่ผิดปกติ โดยการกระทำของกรรมการและผู้บริหาร หรือ **ไม่เป็น**บริษัทที่มีกรรมการและผู้บริหารที่มีลักษณะขาดความน่าไว้วางใจตามประกาศ ก.ล.ต. ในปีล่าสุดและปีที่พิจารณารางวัล

2. การคัดเลือกขั้นต้น

- เป็นบริษัทจดทะเบียนที่ให้ความร่วมมือในการตอบแบบสอบถามเพื่อสำรวจข้อมูลการดำเนินงานด้านนักลงทุนสัมพันธ์ และมีความพร้อมในการให้ข้อมูลเพิ่มเติมแก่คณะผู้ประเมินผลข้อมูล (บริษัทจดทะเบียนที่เข้าร่วมรับการพิจารณาจะได้รับทราบผลประเมินตนเองทุกบริษัทภายหลังจากที่มีการประกาศผลรางวัลเรียบร้อยแล้ว)

3. การคัดเลือกขั้นที่ 2

- พิจารณาคัดเลือกด้วยเกณฑ์เชิงปริมาณและการสำรวจความพึงพอใจของผู้ใช้ข้อมูล ดังนี้
 - การพิจารณางานนักลงทุนสัมพันธ์ ได้แก่
 - 1) คณะกรรมการและ/หรือผู้บริหารให้ความสำคัญและสนับสนุนงานด้านนักลงทุนสัมพันธ์
 - 2) การดำเนินงานด้านนักลงทุนสัมพันธ์ การจัดกิจกรรมนักลงทุนสัมพันธ์ ทั้งประเภทกิจกรรมความดี และช่องทางสื่อสาร
 - 3) ระดับของการให้ข้อมูลของบริษัทครบถ้วนและเป็นปัจจุบัน ใน IR webpage
 - 4) การเผยแพร่ข้อมูลด้านความยั่งยืน (ESG Disclosure)
 - การวัดความพึงพอใจของผู้ใช้ข้อมูล ได้แก่
 - 1) คุณภาพของข้อมูล
 - 2) คุณลักษณะของผู้บริหารและทีมงานต่องานด้านนักลงทุนสัมพันธ์
 - 3) ความหลากหลายและประสิทธิภาพของช่องทางสื่อสาร
 - 4) นโยบายที่เชื่อต่อประโยชน์ของผู้ถือหุ้นและนักลงทุน
- การวัดความพึงพอใจของผู้ใช้ข้อมูลจะใช้การตอบแบบสอบถามความเห็นของนักวิเคราะห์ นักลงทุนสถาบัน ซึ่งกลุ่มเป้าหมายในการสำรวจ ได้แก่ บริษัทหลักทรัพย์ บริษัทหลักทรัพย์จัดการกองทุน บริษัทประกัน กองทุนประกันสังคม และกองทุนบำเหน็จบำนาญข้าราชการ และหน่วยงานอื่นๆ ที่มีการลงทุนในตลาดหลักทรัพย์ฯ
- การให้นำหนักสำหรับประมวลผลข้อมูลทั้ง 2 ส่วน และผลคะแนนรวมขั้นต่ำของบริษัทที่จะได้รับรางวัลจะมีความแตกต่างกันตามกลุ่มรางวัลบริษัทจดทะเบียน
- ประมวลผลข้อมูล สรุปเป็นผลคะแนน และจัดอันดับในแต่ละกลุ่มรางวัลบริษัทจดทะเบียน โดยบริษัทที่ผ่านการคัดเลือกจะต้องมีผลคะแนนสูงกว่าระดับคะแนนขั้นต่ำที่กำหนด
- คัดเลือกบริษัทจดทะเบียนที่มีผลคะแนนสูงสุดในแต่ละกลุ่มและนำเสนอคณะกรรมการพิจารณารางวัล Best Investor Relations Awards เพื่อคัดเลือกบริษัทจดทะเบียนที่มีความโดดเด่นสูงสุดและนำเสนอต่อคณะกรรมการผู้ทรงคุณวุฒิต่อไป

4. การพิจารณาตัดสินรางวัล

- คณะกรรมการผู้ทรงคุณวุฒิพิจารณาประเด็นอื่นๆ ที่เกิดขึ้นในรอบปีที่พิจารณารางวัลจนถึงวันประกาศผลรางวัล ประกอบผลการจัดอันดับคะแนน เพื่อคัดเลือกผู้ที่มีความเหมาะสมที่สุดในการได้รับรางวัล เป็นต้นว่า
 - **ไม่เป็น**บริษัทที่เข้าข่ายฝ่าฝืนเรื่องการดำรงสถานะเป็นบริษัทจดทะเบียนในตลาดหลักทรัพย์ฯ ในเรื่องต่อไปนี้
 - ผู้บริหารและผู้มีอำนาจควบคุมไม่เป็นบุคคลที่มีลักษณะต้องห้ามตามประกาศคณะกรรมการกำกับตลาดทุนว่าด้วยข้อกำหนดเกี่ยวกับกรรมการและผู้บริหารของบริษัทที่ออกหลักทรัพย์ หรือไม่เป็นบุคคลที่ฝ่าฝืนข้อบังคับ ระเบียบ ประกาศ คำสั่ง มติคณะกรรมการ ข้อตกลงการจดทะเบียนหลักทรัพย์กับตลาดหลักทรัพย์ฯ ตลอดจนหนังสือเวียนที่ตลาดหลักทรัพย์ฯ กำหนดให้ต้องปฏิบัติที่อาจมีผลกระทบอย่างร้ายแรงต่อสิทธิประโยชน์หรือการตัดสินใจของผู้ถือหุ้นและผู้ลงทุนหรือการเปลี่ยนแปลงในราคาของหลักทรัพย์
 - มีกรรมการอิสระอย่างน้อย 1 ใน 3 ของจำนวนกรรมการทั้งหมด แต่ไม่น้อยกว่า 3 คน ซึ่งมีคุณสมบัติตามที่กำหนดในประกาศคณะกรรมการกำกับตลาดทุน และมีคณะกรรมการตรวจสอบอย่างน้อย 3 คน ซึ่งมีคุณสมบัติและขอบเขตการดำเนินงานตามที่ตลาดหลักทรัพย์ฯ กำหนด หากมีคณะกรรมการตรวจสอบน้อยกว่าที่กำหนดต้องดำเนินการแต่งตั้งเพิ่มเติมให้ครบจำนวนภายใน 3 เดือน ถึงแม้ว่าจะได้รับการผ่อนผันจากตลาดหลักทรัพย์ฯ ก็ตาม

- **ไม่เป็น**บริษัทที่มีการทำรายการเกี่ยวข้องไม่เป็นไปตามที่เกณฑ์กำหนดในรอบปีที่พิจารณารางวัล
- **ไม่เป็น**บริษัทที่มีการเปิดเผยหรือเผยแพร่ข้อมูลที่สำคัญที่มีผลกระทบต่อราคาหลักทรัพย์และการตัดสินใจของผู้ลงทุนไม่เป็นไปตามที่เกณฑ์กำหนดในรอบปีที่พิจารณารางวัล
- **ไม่เป็น**บริษัทที่ถูกกล่าวโทษหรือเปรียบเทียบปรับในเรื่องที่เกี่ยวข้องกับการดำเนินงานด้านนักลงทุนสัมพันธ์ โดยตลาดหลักทรัพย์ฯ หรือ สำนักงาน ก.ล.ต. ในรอบปีที่พิจารณารางวัล
- **ไม่เป็น**บริษัทที่มีข้อสงสัยที่มีนัยสำคัญเป็นข้อมูลปรากฏต่อสาธารณะในรอบปีที่พิจารณารางวัล
- **ไม่เป็น**บริษัทที่มีข้อร้องเรียนในเรื่องที่เกี่ยวข้องกับการกำกับดูแลกิจการ ซึ่งหน่วยงานที่เกี่ยวข้องพิจารณาแล้วว่ามีความผิดในรอบปีที่พิจารณารางวัล

คณะทำงานรางวัล Best Investor Relations Awards

1. คุณสุวภา	เจริญยิ่ง	ประธานคณะทำงาน
2. คุณภัทรลดา	สง่าแสง	คณะทำงาน
3. ดร. เอกพงษ์	ตั้งศรีสงวน	คณะทำงาน
4. ดร. วิน	อุดมรัชตวนิชย์	คณะทำงาน
5. คุณภรณ์	ทองเย็น	คณะทำงาน
6. คุณธีรนาถ	รุจิเมธาทาส	คณะทำงาน
7. คุณครรชิต	บุณะจินดา	คณะทำงาน
8. คุณสินีนาง	แจ่มศรี	เลขานุการ คณะทำงาน



BEST SECURITIES COMPANY AWARDS



กรอบในการคัดเลือก

Best Securities Company Awards มอบให้แก่บริษัทหลักทรัพย์ที่มีความยอดเยี่ยม โดยพิจารณาจากผลงาน 2 ด้าน ได้แก่

- (1) ความสามารถในการดำเนินการเป็นนายหน้าซื้อขายหลักทรัพย์ในตลาดหลักทรัพย์ฯ ที่โดดเด่นและมีคุณภาพบริการที่ดี
- (2) ผลงานการวิเคราะห์หลักทรัพย์ในตลาดหลักทรัพย์ฯ ที่มีคุณภาพ มีความครอบคลุมและหลากหลาย โดยการประเมินผลจะพิจารณาจากข้อมูลทั้งในเชิงปริมาณและเชิงคุณภาพจากผลงานสำคัญด้านต่างๆ รวมถึงการสำรวจความคิดเห็นของลูกค้า และการที่บริษัทและเจ้าหน้าที่ของบริษัทมีการปฏิบัติที่ดีตามกฎหมายและหลักเกณฑ์



การแบ่งประเภทและจำนวนรางวัล

1. บริษัทหลักทรัพย์ด้านการให้บริการแก่นักลงทุนสถาบัน จำนวน 1 รางวัล
2. บริษัทหลักทรัพย์ด้านการให้บริการแก่นักลงทุนบุคคล จำนวน 1 รางวัล



ระบบการให้คะแนน

ใช้ระบบการให้คะแนนที่ทำการแปลงเกณฑ์วัดเชิงปริมาณและเชิงคุณภาพให้อยู่ในรูปคะแนนตั้งแต่ 1 ถึง 5 และสำหรับการให้คะแนนจากการสำรวจความคิดเห็นของลูกค้าจะแบ่งระดับของความคิดเห็นเป็น 5 ระดับตั้งแต่ 1 ถึง 5 เช่นเดียวกัน ซึ่งการจัดอันดับจะอ้างอิงจากระดับคะแนนเฉลี่ยถ่วงน้ำหนักของเกณฑ์ย่อยแต่ละปัจจัยตามน้ำหนักที่ระบุไว้



ขั้นตอนการพิจารณา

1. การคัดกรองคุณสมบัติ

- เป็นบริษัทสมาชิกตลาดหลักทรัพย์ฯ
- ไม่เป็นบริษัทหลักทรัพย์ที่หยุดดำเนินการหรือเพิ่งเริ่มดำเนินการในช่วงปีที่ผ่านมา
- สำหรับรางวัล Best Securities Company Awards ด้านการให้บริการหลักทรัพย์แก่นักลงทุนสถาบันจะต้องเป็นบริษัทหลักทรัพย์ที่มีสัดส่วนมูลค่าซื้อขายที่เกิดจากนักลงทุนสถาบัน (ไม่รวมมูลค่าการซื้อขายโดยบัญชีของบริษัทหลักทรัพย์) ตั้งแต่ร้อยละ 30 ของมูลค่าการซื้อขายรวม
- สำหรับรางวัล Best Securities Company Awards ด้านการให้บริการหลักทรัพย์แก่นักลงทุนบุคคล จะต้องเป็นบริษัทหลักทรัพย์ที่มีสัดส่วนมูลค่าซื้อขายที่เกิดจากนักลงทุนบุคคล (ไม่รวมมูลค่าการซื้อขายโดยบัญชีของบริษัทหลักทรัพย์) ตั้งแต่ร้อยละ 30 ของมูลค่าการซื้อขายรวม

หมายเหตุ: ร้อยละของสัดส่วนมูลค่าซื้อขายอาจปรับเปลี่ยนได้ตามความเหมาะสมของข้อมูลในแต่ละปี มูลค่าการซื้อขายไม่รวมมูลค่าการซื้อขายโดยบัญชีของบริษัทหลักทรัพย์ และ 1 บริษัทสามารถเข้าร่วมได้ทั้ง 2 รางวัลในกรณีที่ผ่านมาเกณฑ์คัดกรองข้างต้น

2. การคัดเลือกขั้นต้น

- บริษัทหลักทรัพย์ที่ให้ความร่วมมือในการตอบแบบสอบถามเพื่อสำรวจข้อมูลการดำเนินงานประกอบในการคัดเลือก และมีความพร้อมในการให้ข้อมูลเพิ่มเติมแก่คณะผู้ประเมินผลข้อมูล

3. การคัดเลือกขั้นที่ 2

- พิจารณาคัดเลือกด้วยเกณฑ์เชิงปริมาณ การสำรวจความคิดเห็นลูกค้า และเกณฑ์เชิงคุณภาพ โดยการให้น้ำหนักสำหรับประมวลผลข้อมูลและรายละเอียดของเกณฑ์การคัดเลือกจากทั้งส่วนเกณฑ์เชิงปริมาณและการสำรวจความคิดเห็นลูกค้าจะมีความแตกต่างกันตามประเภทของรางวัล ดังตารางแสดงรายละเอียดเกณฑ์การคัดเลือก
- ประมวลผลข้อมูล สรุปเป็นผลคะแนน และจัดอันดับในแต่ละกลุ่มบริษัทหลักทรัพย์

คัดเลือกบริษัทหลักทรัพย์ที่มีผลคะแนนสูงสุด 3 อันดับของแต่ละกลุ่มบริษัทหลักทรัพย์

4. การพิจารณาตัดสินรางวัล

- คณะทำงานผู้ทรงคุณวุฒิพิจารณาประเด็นอื่นๆ ประกอบผลการจัดอันดับคะแนน เพื่อคัดเลือกผู้ที่มีความเหมาะสมที่สุดในการได้รับรางวัล Best Securities Company Awards เช่น พฤติกรรมความผิดร้ายแรงต่างๆ ที่กระทำโดยบริษัทหลักทรัพย์และพนักงานของบริษัทหลักทรัพย์ เช่น ถูก Blacklist หรือการทำผิดจรรยาบรรณตามข้อตกลงของสมาคมบริษัทหลักทรัพย์ไทยและสมาคมนักวิเคราะห์หลักทรัพย์



รายละเอียดเกณฑ์การคัดเลือก

1. น้ำหนักสัดส่วนของแต่ละเกณฑ์การคัดเลือก

เกณฑ์	เชิงปริมาณ		การสำรวจความคิดเห็นลูกค้า		เชิงคุณภาพ
	ประเด็นพิจารณา	ความสามารถ การเป็นนายหน้า ซื้อขายหลักทรัพย์	ผลการ วิเคราะห์ หลักทรัพย์	ความสามารถใน การดำเนินการ เป็นนายหน้าซื้อ ขายหลักทรัพย์	ผลงานการ วิเคราะห์ หลักทรัพย์
บริษัทหลักทรัพย์ ด้านการให้บริการ แก่นักลงทุน สถาบัน	35%	-	25%*	25%*	15%
บริษัทหลักทรัพย์ ด้านการให้บริการ แก่นักลงทุน บุคคล	35%	25%	12.5%	12.5%	15%

*เงื่อนไข: ในการพิจารณารางวัล Best Securities Company Awards ด้านการให้บริการหลักทรัพย์แก่นักลงทุนสถาบัน บริษัทหลักทรัพย์ที่ได้รับการประเมินจะต้องได้รับความเห็นของนักลงทุนสถาบันมากกว่า 3 ชุด

2. รายละเอียดการพิจารณา

2.1 บริษัทหลักทรัพย์ด้านการให้บริการแก่นักลงทุนสถาบัน

(1) เกณฑ์เชิงปริมาณ	
ด้านความสามารถในการเป็นนายหน้าซื้อขายหลักทรัพย์	<ul style="list-style-type: none">• การเติบโตของบัญชีลูกค้าเฉพาะบัญชีลูกค้าสถาบัน• การเติบโตของมูลค่าซื้อขายเฉพาะบัญชีลูกค้าสถาบัน (ไม่รวมการซื้อขายโดยบัญชีของบริษัทหลักทรัพย์)• ส่วนแบ่งตลาดตามมูลค่าซื้อขายของบัญชีลูกค้าสถาบัน (ไม่รวมการซื้อขายโดยบัญชีของบริษัทหลักทรัพย์)• การกำหนดและเปิดเผยนโยบายการกำกับดูแลกิจการ แนวปฏิบัติ หรือจรรยาบรรณธุรกิจให้กับลูกค้า
(2) การสำรวจความคิดเห็นลูกค้า	
ด้านความสามารถในการดำเนินการเป็นนายหน้าซื้อขายหลักทรัพย์	<ul style="list-style-type: none">• คุณภาพการบริการ• การปฏิบัติที่ดี• การสื่อสารกับนักลงทุน• กิจกรรมสำหรับนักลงทุน
ด้านผลงานการวิเคราะห์หลักทรัพย์	<ul style="list-style-type: none">• คุณภาพบทวิเคราะห์• ความครอบคลุม/ความสม่ำเสมอของการออกบทวิเคราะห์• การสื่อสารกับนักลงทุน• การนำเสนอผลงานการวิเคราะห์หลักทรัพย์
(3) เกณฑ์เชิงคุณภาพ	
<ul style="list-style-type: none">• บริษัทหลักทรัพย์มีการปฏิบัติและดำเนินการอย่างเหมาะสมตามกฎหมายและข้อกำหนดต่างๆ ที่เกี่ยวข้องอย่างต่อเนื่องในช่วง 3 ปีล่าสุด	
<ul style="list-style-type: none">• พฤติกรรมของผู้บริหาร ผู้แนะนำการลงทุน นักวิเคราะห์การลงทุน และเจ้าหน้าที่รับอนุญาตของบริษัท โดยพิจารณาจากระดับโทษที่ได้รับจากการกระทำความผิด และจำนวนผู้กระทำความผิด ในกรณีที่มีการละเมิดกฎหมายและข้อกำหนดต่างๆ ที่เกี่ยวข้องในปีล่าสุด	

2.2 บริษัทหลักทรัพย์ด้านการให้บริการแก่นักลงทุนบุคคล

(1) เกณฑ์เชิงปริมาณ	
ด้านความสามารถในการเป็นนายหน้าซื้อขายหลักทรัพย์	<ul style="list-style-type: none"> • จำนวนผู้ลงทุนรายใหม่ • การเติบโตของบัญชีลูกค้าเฉพาะบัญชีลูกค้าบุคคล • การเติบโตของมูลค่าซื้อขายเฉพาะบัญชีลูกค้าบุคคล (ไม่รวมการซื้อขายโดยบัญชีของบริษัทหลักทรัพย์) • ส่วนแบ่งตลาดตามมูลค่าซื้อขายของบัญชีลูกค้าบุคคล (ไม่รวมการซื้อขายโดยบัญชีของบริษัทหลักทรัพย์) • การให้บริการอย่างครอบคลุม เช่น Derivatives, Underwriter, Investment banking และ Bond • อัตราส่วนระหว่างบัญชีลูกค้าบุคคลที่เคลื่อนไหวต่อบัญชีลูกค้าบุคคลทั้งหมด • การกำหนดและเปิดเผยนโยบายการกำกับดูแลกิจการ แนวปฏิบัติ หรือจรรยาบรรณธุรกิจให้กับลูกค้า • การพัฒนาด้านเทคโนโลยีเพื่อตอบสนองความต้องการของลูกค้า
ด้านผลงานการวิเคราะห์หลักทรัพย์	<ul style="list-style-type: none"> • จำนวนบทวิเคราะห์ที่จัดทำสำหรับนักลงทุนบุคคล • จำนวนหลักทรัพย์ที่จัดทำบทวิเคราะห์สำหรับนักลงทุนบุคคล • จำนวนหมวดธุรกิจที่จัดทำบทวิเคราะห์สำหรับนักลงทุนบุคคล • ความครอบคลุมของบทวิเคราะห์ในแง่ประเภทบทวิเคราะห์และประเภทความถี่การออกบทวิเคราะห์ • คุณวุฒิและประสบการณ์ด้านการวิเคราะห์หลักทรัพย์ของนักวิเคราะห์ • จำนวนนักวิเคราะห์ด้านปัจจัยพื้นฐาน • อัตราส่วนบทวิเคราะห์ต่อนักวิเคราะห์
(2) การสำรวจความคิดเห็นลูกค้า	
ด้านความสามารถในการดำเนินการเป็นนายหน้าซื้อขายหลักทรัพย์	<ul style="list-style-type: none"> • คุณภาพการบริการ • การปฏิบัติที่ดี • การสื่อสารกับนักลงทุน • กิจกรรมสำหรับนักลงทุน
ด้านผลงานการวิเคราะห์หลักทรัพย์	<ul style="list-style-type: none"> • คุณภาพบทวิเคราะห์ • ความครอบคลุม/ความสม่ำเสมอของการออกบทวิเคราะห์ • การสื่อสารกับนักลงทุน • การนำเสนอผลงานการวิเคราะห์หลักทรัพย์
(3) เกณฑ์เชิงคุณภาพ	
<ul style="list-style-type: none"> • บริษัทหลักทรัพย์มีการปฏิบัติและดำเนินการอย่างเหมาะสมตามกฎหมายและข้อกำหนดต่างๆ ที่เกี่ยวข้องอย่างต่อเนื่องในช่วง 3 ปีล่าสุด 	
<ul style="list-style-type: none"> • พฤติกรรมของผู้บริหาร ผู้แนะนำการลงทุน นักวิเคราะห์การลงทุน และเจ้าหน้าที่รับอนุญาตของบริษัท โดยพิจารณาจากระดับโทษที่ได้รับจากการกระทำความผิด และจำนวนผู้กระทำความผิด ในกรณีที่มีการละเมิดกฎหมายและข้อกำหนดต่างๆ ที่เกี่ยวข้องในปีล่าสุด 	

คำอธิบายรายละเอียดเกณฑ์การคัดเลือก

1. เกณฑ์เชิงปริมาณและการสำรวจความคิดเห็นลูกค้าในแต่ละกลุ่มบริษัทหลักทรัพย์

1.1 บริษัทหลักทรัพย์ด้านการให้บริการแก่นักลงทุนสถาบัน

ส่วนที่ 1 : เกณฑ์เชิงปริมาณด้านความสามารถในการเป็นนายหน้าซื้อขายหลักทรัพย์	
(1) การเติบโตของบัญชีลูกค้าเฉพาะบัญชีลูกค้าสถาบัน	พิจารณาจากสัดส่วนจำนวนบัญชีลูกค้าเฉพาะบัญชีลูกค้าสถาบันที่เพิ่มขึ้นเมื่อเทียบกับจำนวนบัญชีลูกค้าสถาบันต้นปี
(2) การเติบโตของมูลค่าซื้อขายเฉพาะบัญชีลูกค้าสถาบัน	พิจารณาจากสัดส่วนของมูลค่าซื้อขายเฉพาะบัญชีลูกค้าสถาบันที่เพิ่มขึ้นเมื่อเทียบกับมูลค่าซื้อขายรวมของลูกค้าสถาบันในปีก่อนหน้า (ไม่รวมการซื้อขายโดยบัญชีของบริษัทหลักทรัพย์)
(3) ส่วนแบ่งตลาดตามมูลค่าซื้อขายของบัญชีลูกค้าสถาบัน	พิจารณาส่วนแบ่งตลาดตามมูลค่าซื้อขายของลูกค้าสถาบัน (ไม่รวมการซื้อขายโดยบัญชีของบริษัทหลักทรัพย์)
(4) การกำหนด ดำเนินการ และเปิดเผยข้อมูลเกี่ยวกับนโยบายการทำกับดักแล็กจอร์	พิจารณาแนวปฏิบัติในการกำหนดและเปิดเผยนโยบายการทำกับดักแล็กจอร์ และมีกระบวนการดำเนินการตามนโยบายดังกล่าว
ส่วนที่ 2 : เกณฑ์การสำรวจความคิดเห็นลูกค้าด้านความสามารถในการเป็นนายหน้าซื้อขายหลักทรัพย์	
(1) คุณภาพการบริการ	พิจารณาคุณภาพของการบริการด้านการเป็นนายหน้าซื้อขายหลักทรัพย์
(2) การปฏิบัติที่ดี	พิจารณาถึงการปฏิบัติที่สร้างความเชื่อใจและความไว้วางใจให้กับลูกค้า รวมทั้งการประเมินความเชื่อมั่นของลูกค้าที่มีต่อบริษัทหลักทรัพย์ในด้านความโปร่งใส ตรวจสอบได้
(3) การสื่อสาร	พิจารณาถึงการสื่อสารกับนักลงทุน เช่น การสื่อสารที่ทันต่อเวลา และมีช่องทางติดต่อที่หลากหลาย
(4) กิจกรรมสำหรับนักลงทุน	พิจารณาถึงการมีกิจกรรมสำหรับนักลงทุน
ส่วนที่ 3 : เกณฑ์การสำรวจความคิดเห็นลูกค้าด้านผลงานการวิเคราะห์หลักทรัพย์	
(1) คุณภาพบทวิเคราะห์	พิจารณาคุณภาพของบทวิเคราะห์จากความคิดเห็นลูกค้า
(2) ความครอบคลุม/ความสม่าเสมอของการออกบทวิเคราะห์	พิจารณาถึงจำนวนบทวิเคราะห์/งานวิจัยที่ครอบคลุมด้านต่างๆ รวมถึงความสม่าเสมอของการออกบทวิเคราะห์
(3) การสื่อสารกับนักลงทุน	พิจารณาถึงการสื่อสารที่เกี่ยวกับนักลงทุน เช่น การสื่อสารที่ทันต่อเวลาและช่องทางแนะนำเสนอที่หลากหลาย
(4) การนำเสนอผลงานการวิเคราะห์หลักทรัพย์	พิจารณาถึงรูปแบบการนำเสนอผลงานการวิเคราะห์หลักทรัพย์ที่น่าสนใจและเข้าใจง่าย

1.2 บริษัทหลักทรัพย์ด้านการให้บริการแก่นักลงทุนบุคคล

ส่วนที่ 1 : เกณฑ์เชิงปริมาณด้านความสามารถในการเป็นนายหน้าซื้อขายหลักทรัพย์	
(1) จำนวนผู้ลงทุนรายใหม่	พิจารณาจากจำนวนผู้ลงทุนที่เปิดบัญชีซื้อขายหลักทรัพย์เป็นครั้งแรก
(2) การเติบโตของบัญชีลูกค้า เฉพาะบัญชีลูกค้าบุคคล	พิจารณาจากสัดส่วนจำนวนบัญชีลูกค้าเฉพาะบัญชีลูกค้าบุคคลที่เพิ่มขึ้น เทียบกับจำนวนบัญชีลูกค้าบุคคลต้นปี
(3) การเติบโตของมูลค่าซื้อขายเฉพาะบัญชีลูกค้าบุคคล	พิจารณาจากสัดส่วนของมูลค่าการซื้อขายเฉพาะบัญชีลูกค้าบุคคลที่เพิ่มขึ้น เมื่อเทียบกับมูลค่าการซื้อขายรวมของลูกค้าบุคคลในปีก่อนหน้า (ไม่รวมการซื้อขายโดยบัญชีของบริษัทหลักทรัพย์)
(4) ส่วนแบ่งตลาดตามมูลค่าซื้อขายของบัญชีลูกค้าบุคคล	พิจารณาจากส่วนแบ่งตลาดตามมูลค่าซื้อขายของลูกค้าบุคคล (ไม่รวมการซื้อขายโดยบัญชีของบริษัทหลักทรัพย์)
(5) การให้บริการอย่างครอบคลุม	พิจารณาจากประเภทบริการที่บริษัทนำเสนอให้กับลูกค้า เช่น Derivatives Underwriter Investment banking และ Bond รวมถึงพิจารณาสัดส่วนมูลค่ารายได้จากบริการดังกล่าว
(6) อัตราส่วนระหว่างบัญชีลูกค้าบุคคลที่เคลื่อนไหวต่อบัญชีลูกค้าบุคคลทั้งหมด	พิจารณาจากสัดส่วนจำนวนบัญชีลูกค้าบุคคลที่มีการทำรายการซื้อขายเทียบกับจำนวนบัญชีลูกค้าบุคคลทั้งหมด
(7) การกำหนด ดำเนินการ และเปิดเผยข้อมูลเกี่ยวกับนโยบายการกำกับดูแลกิจการ	พิจารณาแนวปฏิบัติในการกำหนดและเปิดเผยนโยบายการกำกับดูแลกิจการ และมีกระบวนการดำเนินการตามนโยบายดังกล่าว
(8) การพัฒนาด้านเทคโนโลยี เพื่อตอบสนองความต้องการของลูกค้า	พิจารณาจากจำนวนโครงการ/นวัตกรรมที่ใช้เทคโนโลยีเพื่อให้บริการที่อำนวยความสะดวกในการซื้อขายแก่นักลงทุน
ส่วนที่ 2 : เกณฑ์เชิงปริมาณด้านผลงานการวิเคราะห์หลักทรัพย์	
(1) จำนวนบทวิเคราะห์ที่จัดทำสำหรับนักลงทุนบุคคล	พิจารณาจากจำนวนบทวิเคราะห์ที่บริษัทจัดทำทั้งหมดสำหรับนักลงทุนบุคคล
(2) จำนวนหลักทรัพย์ที่จัดทำบทวิเคราะห์สำหรับนักลงทุนบุคคล	พิจารณาจากจำนวนหลักทรัพย์ที่บริษัทจัดทำบทวิเคราะห์สำหรับนักลงทุนบุคคล
(3) จำนวนหมวดธุรกิจที่จัดทำบทวิเคราะห์สำหรับนักลงทุนบุคคล	พิจารณาจากจำนวนหมวดธุรกิจที่บริษัทจัดทำบทวิเคราะห์สำหรับนักลงทุนบุคคล
(4) ความครอบคลุมของบทวิเคราะห์ในแง่ของประเภทบทวิเคราะห์และความถี่ของการออกบทวิเคราะห์	พิจารณาจากความครอบคลุมของบทวิเคราะห์ในแง่ของประเภทบทวิเคราะห์และความถี่ของการออกบทวิเคราะห์สำหรับนักลงทุนบุคคล

(5) คุณวุฒิและประสบการณ์ด้านการวิเคราะห์หลักทรัพย์ของนักวิเคราะห์	พิจารณาจากคุณวุฒิ (CISA/CFA) และประสบการณ์ด้านการวิเคราะห์หลักทรัพย์ของนักวิเคราะห์
(6) จำนวนนักวิเคราะห์ด้านปัจจัยพื้นฐาน	พิจารณาจากจำนวนนักวิเคราะห์ด้านปัจจัยพื้นฐานที่บริษัทหลักทรัพย์มีอยู่
(7) อัตราส่วนบทวิเคราะห์ต่อนักวิเคราะห์	พิจารณาจากจำนวนบทวิเคราะห์ที่จัดทำขึ้นในรอบปีเทียบกับจำนวนนักวิเคราะห์ที่บริษัทหลักทรัพย์มีอยู่

ส่วนที่ 3 : เกณฑ์การสำรวจความคิดเห็นลูกค้าด้านความสามารถในการเป็นนายหน้าซื้อขายหลักทรัพย์

(1) คุณภาพการบริการ	พิจารณาจากคุณภาพของการบริการด้านการเป็นนายหน้าซื้อขายหลักทรัพย์
(2) การปฏิบัติที่ดี	พิจารณาถึงการปฏิบัติที่สร้างความเชื่อถือและความไว้วางใจให้กับลูกค้า รวมถึงการประเมินความเชื่อมั่นของลูกค้าที่มีต่อบริษัทหลักทรัพย์ในด้านความโปร่งใส ตรวจสอบได้
(3) การสื่อสารกับนักลงทุน	พิจารณาถึงการสื่อสารกับนักลงทุน เช่น การสื่อสารที่ทันต่อเวลาและมีช่องทางติดต่อที่หลากหลาย
(4) กิจกรรมสำหรับนักลงทุน	พิจารณาถึงการมีกิจกรรมสำหรับนักลงทุน

ส่วนที่ 4 : เกณฑ์การสำรวจความคิดเห็นลูกค้าด้านผลงานการวิเคราะห์หลักทรัพย์

(1) คุณภาพบทวิเคราะห์	พิจารณาคุณภาพของบทวิเคราะห์จากความคิดเห็นของลูกค้า
(2) ความครอบคลุม/ความสม่ำเสมอของการออกบทวิเคราะห์	พิจารณาถึงจำนวนบทวิเคราะห์หรืองานวิจัยที่ครอบคลุม รวมถึงความสม่ำเสมอของการออกบทวิเคราะห์
(3) การนำเสนอผลงานการวิเคราะห์หลักทรัพย์	พิจารณาถึงรูปแบบการนำเสนอผลงานการวิเคราะห์หลักทรัพย์ที่น่าสนใจและเข้าใจง่าย

2. เกณฑ์เชิงคุณภาพสำหรับทุกกลุ่มบริษัทหลักทรัพย์

(1) บริษัทหลักทรัพย์มีการปฏิบัติและดำเนินการอย่างเหมาะสมตามกฎหมายและข้อกำหนดต่างๆ ที่เกี่ยวข้อง	พิจารณาจากการปฏิบัติและดำเนินการอย่างเหมาะสมตามกฎหมายและข้อกำหนดต่างๆ ที่เกี่ยวข้องอย่างต่อเนื่องในช่วง 3 ปีล่าสุด โดยพิจารณาความผิดที่ถูกลงโทษ โดยคณะกรรมการเปรียบเทียบและคณะกรรมการวินัย
(2) พฤติกรรมของผู้บริหารผู้แนะนำการลงทุน นักวิเคราะห์การลงทุน และเจ้าหน้าที่รับอนุญาตของบริษัท	พิจารณาจากพฤติกรรมกรรมการทำความผิดของผู้บริหาร ผู้แนะนำการลงทุน นักวิเคราะห์การลงทุน และเจ้าหน้าที่รับอนุญาตของบริษัท โดยพิจารณาจากระดับโทษที่ได้รับจากการทำความผิด และจำนวนผู้กระทำความผิด ในกรณีที่มีการฝ่าฝืนกฎหมายและข้อกำหนดต่างๆ ที่เกี่ยวข้อง



**BEST
ASSET MANAGEMENT
COMPANY
AWARDS**



กรอบในการคัดเลือก

Best Asset Management Company Awards มอบให้แก่บริษัทหลักทรัพย์จัดการกองทุน (บลจ.) ที่มีผลงานโดยรวมยอดเยี่ยม โดยพิจารณาจากผลตอบแทนจากการดำเนินงานในการบริหารกองทุนอย่างน้อยจาก 2 ประเภทของกองทุน คือ กองทุนตราสารทุนและกองทุนตราสารหนี้ ในกรณีที่บริษัทหลักทรัพย์จัดการกองทุนมีกองทุนผสมจะถูกนำมาร่วมพิจารณาด้วย โดยจะพิจารณาเฉพาะกองทุนผสมที่ประกอบด้วยตราสารทุนและตราสารหนี้เท่านั้น

ทั้งนี้ ประเภทกองทุนของแต่ละบริษัทหลักทรัพย์จัดการกองทุนที่จะนำมาพิจารณาผลตอบแทนจากการดำเนินงานจะอ้างอิงจากประเภทกองทุนรวมที่บริษัทหลักทรัพย์จัดการกองทุนได้ยื่นคำขออนุมัติจัดตั้งหรือยื่นคำขอเปลี่ยนแปลงกองทุนรวมล่าสุดกับสำนักงานคณะกรรมการกำกับหลักทรัพย์และตลาดหลักทรัพย์ (ก.ล.ต.) และการพิจารณาจะไม่รวมกองทุนดังต่อไปนี้

- กองทุนที่ดำเนินการไม่ครบรอบปีในปีล่าสุด
- กองทุนที่มีการเปลี่ยนแปลงประเภทในช่วงปีที่พิจารณารางวัล
- กองทุนปิด
- กองทุนเปิด ประเภทกองทุนรวมเพื่อแก้ไขปัญหาในระบบสถาบันการเงิน (RE) ประเภทกองทุนรวมอสังหาริมทรัพย์ (PR) ประเภทกองทุนรวมตลาดเงิน (MO, SPMO) ประเภทกองทุนรวมที่ลงทุนในต่างประเทศ (FIF) ประเภทกองทุนรวมหน่วยลงทุน (FOF) ประเภทกองทุนรวมวายุภักษ์ (VAYU) ประเภทกองทุนเพื่อพัฒนาและฟื้นฟูกิจการที่ได้รับผลกระทบจากสึนามิ (TSU) ประเภทกองทุนรวมอีทีเอฟ (ETF) ประเภทกองทุนรวมเพื่อการเลี้ยงชีพที่มีได้ลงทุนในตราสารทุนหรือตราสารหนี้ (RMFOTH) ประเภทกองทุนรวมโครงสร้างพื้นฐาน (IFF) ประเภทกองทุนรวมคอมโมดิตี (COM) และทรัสต์เพื่อการลงทุนในอสังหาริมทรัพย์ (REIT)

ซึ่งวิธีการพิจารณาจะดูจากผลตอบแทนที่เหนือกว่าค่าเฉลี่ยโดยรวมเมื่อเทียบกับความเสี่ยง (Composite of Relative Risk Adjusted Return) ของกองทุนแต่ละประเภท แล้วนำมาเรียงลำดับ ปรับปรุง และหาค่าเฉลี่ยผลตอบแทนของทุกกองทุนในแต่ละบริษัทหลักทรัพย์จัดการกองทุน นอกเหนือจากประเด็นดังกล่าวข้างต้นแล้ว ยังมีการพิจารณาเกี่ยวกับจำนวนกองทุนที่มีอยู่ให้เป็นทางเลือกกับนักลงทุน ความสามารถในการระดมเงินจากการขายหน่วยลงทุน และการที่บริษัทหลักทรัพย์จัดการกองทุนปฏิบัติตามกฎเกณฑ์หรือข้อบังคับต่างๆ ที่วางไว้อย่างเหมาะสม

สำหรับการพิจารณารางวัล Best Asset Management Company Awards - ESG จะมีการพิจารณาเพิ่มเติมในด้านการดำเนินงานด้าน ESG ภายในองค์กร และนโยบายการลงทุนด้าน ESG



การแบ่งประเภทและจำนวนรางวัล

1. บริษัทหลักทรัพย์จัดการกองทุน จำนวน 1 รางวัล
2. บริษัทหลักทรัพย์จัดการกองทุนด้าน ESG จำนวน 1 รางวัล



ระบบการให้คะแนน

ใช้ระบบการให้คะแนนที่ทำการแปลงเกณฑ์เชิงปริมาณและเกณฑ์เชิงคุณภาพในแต่ละด้านให้อยู่ในรูปคะแนนตั้งแต่ 1 ถึง 5 โดย 5 คือ มีผลการดำเนินงานที่ดีที่สุดในด้านนั้นๆ เมื่อเทียบ บลจ. ทั้งหมด และ 1 คือ ผลการดำเนินงานที่ต่ำที่สุดในด้านนั้นๆ เมื่อเทียบ บลจ. ทั้งหมด



ขั้นตอนการพิจารณา

1. การคัดกรองคุณสมบัติ

- สำหรับรางวัล Best Asset Management Company Awards จะต้องเป็นบริษัทหลักทรัพย์จัดการกองทุนที่มีกองทุนตราสารทุนและกองทุนตราสารหนี้
- สำหรับรางวัล Best Asset Management Company Awards - ESG จะต้องเป็นบริษัทหลักทรัพย์จัดการกองทุนที่มีกองทุน ESG และกองทุน CG ตามการจัดประเภทกองทุนของสมาคมบริษัทจัดการลงทุน (AIMC)

2. การคัดเลือก

- พิจารณาคัดเลือกด้วยเกณฑ์เชิงปริมาณและเชิงคุณภาพ ตามรายละเอียดเกณฑ์การคัดเลือก
- ประมวลผลข้อมูล สรุปเป็นผลคะแนนและจัดอันดับ
- สำหรับรางวัล Best Asset Management Company Awards คัดเลือกบริษัทหลักทรัพย์จัดการกองทุนที่มีผลคะแนนสูงสุด 5 อันดับ และสำหรับรางวัล Best Asset Management Company Awards – ESG คัดเลือกบริษัทหลักทรัพย์จัดการกองทุนที่มีผลคะแนนสูงสุด 3 อันดับ

3. การพิจารณาตัดสินรางวัล

คณะทำงานผู้ทรงคุณวุฒิพิจารณาประเด็นอื่นๆ ประกอบผลการจัดอันดับคะแนน เพื่อคัดเลือกผู้ที่มีความเหมาะสมที่สุดในการได้รับรางวัล Best Asset Management Company Awards และรางวัล Best Asset Management Company Awards – ESG



รายละเอียดเกณฑ์การคัดเลือก

1. รางวัล Best Asset Management Company Awards

เกณฑ์	รายละเอียดการพิจารณา
เกณฑ์เชิงปริมาณ	
ค่าเฉลี่ยผลตอบแทน กองทุนของแต่ละ บลจ. (น้ำหนักร้อยละ 65)	พิจารณาจากผลตอบแทนของปีล่าสุด <u>ขั้นตอนที่ 1</u> หา Relative Risk Adjusted Return ในกองทุนแต่ละประเภท ของแต่ละ บลจ. ณ สิ้นปีล่าสุด โดยวิธีการพิจารณาจะดูจากผลตอบแทนที่เหนือกว่าค่าเฉลี่ยโดยรวมเมื่อเทียบกับความเสี่ยง (Composite of Relative Risk Adjusted Return) ของกองทุนแต่ละประเภท <u>ขั้นตอนที่ 2</u> หา Adjusted Mean Score ของแต่ละ บลจ. ในขั้นนี้เป็นการรวมคะแนนจากกองทุนแต่ละประเภทเข้าด้วยกัน โดยการนำ ค่า Relative Risk Adjusted Return ที่ได้ของแต่ละกองทุนในแต่ละประเภท ผ่านกระบวนการจัดอันดับและกระบวนการทางสถิติจนได้ค่า Adjusted Mean Score จากนั้นจัดอันดับ บลจ. ตามคะแนน Adjusted Mean Score ที่ได้
จำนวนกองทุน (น้ำหนักร้อยละ 5)	พิจารณาจากจำนวนกองทุนที่มีอยู่ ณ สิ้นปี ซึ่งเป็นตัวบ่งชี้ถึงทางเลือกที่มีให้กับนักลงทุน
การเติบโตของจำนวน กองทุน (น้ำหนักร้อยละ 5)	พิจารณาจากอัตราการเพิ่มขึ้นของจำนวนกองทุน ณ สิ้นปีเทียบกับปีก่อนหน้า
ความสามารถ ในการระดมเงินลงทุน (น้ำหนักร้อยละ 5)	พิจารณาจากจำนวนเงินลงทุนสุทธิที่ระดมทุนได้ ซึ่งเป็นตัวบ่งชี้ถึง ความไว้วางใจและชื่อเสียงของ บลจ.
การเติบโตของ ความสามารถในการ ระดมเงินลงทุน (น้ำหนักร้อยละ 5)	พิจารณาจากอัตราการเติบโตของความสามารถในการระดมเงินลงทุน ณ สิ้นปีเทียบกับปีก่อนหน้า
เกณฑ์เชิงคุณภาพ	
การปฏิบัติและดำเนินการ อย่างเหมาะสมตาม กฎหมาย (น้ำหนักร้อยละ 15)	พิจารณาจากอัตราส่วนของจำนวนเงินเปรียบเทียบตามความผิดที่ถูกลงโทษ โดยคณะกรรมการเปรียบเทียบ เทียบกับจำนวนเงินที่มีการเปรียบเทียบปรับใน ปีนั้นๆ ทั้งหมดรวมทุก บลจ.

2. รางวัล Best Asset Management Company Awards – ESG

เกณฑ์	รายละเอียดการพิจารณา
เกณฑ์กระบวนการในการดำเนินงานด้าน ESG	
การดำเนินงานด้าน ESG ภายในองค์กร (น้ำหนักร้อยละ 15)	พิจารณาจากการดำเนินงานด้านการกำกับดูแลกิจการที่ดี ด้านสังคมและด้านสิ่งแวดล้อมของ บลจ.
นโยบายการลงทุนด้าน ESG (น้ำหนักร้อยละ 25)	พิจารณาจากการกำหนดนโยบายการลงทุนด้าน ESG ของ บลจ.
เกณฑ์เชิงปริมาณ	
ค่าเฉลี่ยผลตอบแทนกองทุนของแต่ละ บลจ. (น้ำหนักร้อยละ 30)	พิจารณาจากผลตอบแทนของปีล่าสุด <u>ขั้นตอนที่ 1</u> หา Relative Risk Adjusted Return ในกองทุน ESG และ CG แต่ละ บลจ. ณ สิ้นปีล่าสุด โดยวิธีการพิจารณาดูจากผลตอบแทนที่เหนือกว่าค่าเฉลี่ยโดยรวมเมื่อเทียบกับความเสี่ยง (Composite of Relative Risk Adjusted Return) ของกองทุน ESG และ CG <u>ขั้นตอนที่ 2</u> หา Adjusted Mean Score ของแต่ละ บลจ. ในขั้นนี้เป็นการรวมคะแนนจากกองทุน ESG และ CG แต่ละกองทุนเข้าด้วยกัน โดยนำค่า Relative Risk Adjusted Return ที่ได้ของแต่ละกองทุนผ่านกระบวนการจัดอันดับและกระบวนการทางสถิติจนได้ค่า Adjusted Mean Score จากนั้นจัดอันดับ บลจ. ตามคะแนน Adjusted Mean Score ที่ได้
จำนวนกองทุน (น้ำหนักร้อยละ 10)	พิจารณาจากจำนวนกองทุน ESG และ CG ที่มีอยู่ ณ สิ้นปี ซึ่งเป็นตัวบ่งชี้ถึงทางเลือกที่มีให้กับนักลงทุน
ความสามารถในการระดมเงินลงทุน (น้ำหนักร้อยละ 10)	พิจารณาจากจำนวนเงินลงทุนสุทธิที่ระดมทุนได้จากกองทุน ESG และ CG ซึ่งเป็นตัวบ่งชี้ถึงความไว้วางใจและชื่อเสียงของ บลจ.
เกณฑ์เชิงคุณภาพ	
การปฏิบัติและดำเนินการอย่างเหมาะสมตามกฎหมาย (น้ำหนักร้อยละ 10)	พิจารณาจากอัตราส่วนของจำนวนเงินเปรียบเทียบตามความผิดที่ถูกลงโทษ โดยคณะกรรมการเปรียบเทียบ เทียบกับจำนวนเงินที่มีการเปรียบเทียบปรับในปีนั้นๆ ทั้งหมดรวมทุก บลจ.



DEAL OF THE YEAR AWARDS



กรอบในการคัดเลือก

Deal of the Year Awards มอบให้แก่บริษัทที่ปรึกษาทางการเงินและองค์กรที่เกี่ยวข้องกับธุรกรรมทางการเงินที่เกิดขึ้นในตลาดหลักทรัพย์ฯ ในช่วงปีที่ผ่านมา โดยพิจารณาข้อมูลเกี่ยวกับธุรกรรมทางการเงิน (Deal) ที่โดดเด่นสร้างความเปลี่ยนแปลงหรือนวัตกรรมครั้งสำคัญให้กับตลาดทุน เช่น การระดมทุน การควบรวมกิจการ (M&A) หรือ การเสนอขายหลักทรัพย์อื่นในขอบเขตที่สำนักงาน ก.ล.ต. อนุญาตให้บริษัทที่ปรึกษาทางการเงินดำเนินการได้



การแบ่งประเภทและจำนวนรางวัล

1. องค์กรหรือนิติบุคคลที่สร้างสรรค์นวัตกรรมทางการเงิน และบริษัทที่ปรึกษาทางการเงินด้านการระดมทุน (Capital Market Fund Raising Deal) ที่มีมูลค่าเสนอขาย (Offering Size) สูงกว่า 3,000 ล้านบาท จำนวน 1 รางวัล (ร่วมกัน)
2. องค์กรหรือนิติบุคคลที่สร้างสรรค์นวัตกรรมทางการเงิน และบริษัทที่ปรึกษาทางการเงินด้านการระดมทุน (Capital Market Fund Raising Deal) ที่มีมูลค่าเสนอขาย (Offering Size) ไม่เกิน 3,000 ล้านบาท จำนวน 1 รางวัล (ร่วมกัน)
3. องค์กรหรือนิติบุคคลที่สร้างสรรค์นวัตกรรมทางการเงิน และบริษัทที่ปรึกษาทางการเงินด้านการควบรวมกิจการ (Mergers & Acquisitions) จำนวน 1 รางวัล (ร่วมกัน)



ระบบการให้คะแนน

การให้คะแนนจะพิจารณาจากข้อมูล 2 ส่วน ได้แก่

ส่วนที่ 1 : ข้อมูลจากแบบสอบถามเพื่อเข้าร่วมการพิจารณารางวัล Deal of the Year Awards ในตลาดทุนที่องค์กรหรือนิติบุคคลที่สร้างสรรค์นวัตกรรมทางการเงิน และบริษัทที่ปรึกษาทางการเงินร่วมกันนำเสนอสมัครเข้าร่วมรางวัล

ส่วนที่ 2 : ข้อมูลจากแบบสำรวจข้อมูลสำหรับรางวัล Deal of the Year Awards ในตลาดทุนที่ได้รับจากการสอบถามความเห็นของนักวิเคราะห์และนักลงทุนสถาบัน



ขั้นตอนการพิจารณา

1. การคัดเลือกขั้นต้น

- บริษัทที่ปรึกษาทางการเงินที่ให้ข้อมูลในแบบสอบถามเพื่อเข้าร่วมการพิจารณารางวัล Deal of the Year Awards ในตลาดทุน นำเสนอข้อมูลที่เกี่ยวข้องกับธุรกรรมทางการเงินที่โดดเด่น สร้างความเปลี่ยนแปลง หรือนวัตกรรมครั้งสำคัญให้กับตลาดทุน เช่น การระดมทุน การควบรวมกิจการ (M&A) หรือการดำเนินการอื่นๆ ตามขอบเขตที่สำนักงาน ก.ล.ต. อนุญาตให้บริษัทที่ปรึกษาทางการเงินดำเนินการได้ ทั้งนี้ ภายใต้ความยินยอม และเห็นพ้องกันขององค์กรหรือนิติบุคคลที่สร้างสรรค์นวัตกรรมทางการเงินนั้นๆ ในการเข้าร่วมรางวัล ซึ่งองค์กรที่เกี่ยวข้องทั้งหมดจะต้องไม่มีการทำผิดกฎระเบียบที่เกี่ยวข้อง และไม่เกี่ยวข้องด้วยพฤติกรรมที่เข้าข่ายหรืออาจเข้าข่ายการทำผิดกฎระเบียบต่างๆ หรือผิดจริยธรรมของกรรมการหรือผู้บริหารขององค์กร
- ธุรกรรมทางการเงินที่มีความสำคัญในการพิจารณา เช่น การระดมทุน การควบรวมกิจการ (M&A) หรือการดำเนินการอื่นๆ ตามขอบเขตที่สำนักงาน ก.ล.ต. อนุญาตให้บริษัทที่ปรึกษาทางการเงินดำเนินการได้ ซึ่งเกี่ยวข้องกับเครื่องมือทางการเงินด้านตราสารทุนและเกี่ยวข้องกับตลาดทุนเป็นสำคัญ โดยในกรณีที่ธุรกรรมทางการเงินที่เข้าร่วมรางวัลทั้งหมดไม่มีความโดดเด่นเพียงพอตามเกณฑ์การคัดเลือกเบื้องต้นดังกล่าว ก็จะไม่มีการพิจารณารางวัล Deal of the Year Awards

2. การคัดเลือกขั้นที่ 2

- นำธุรกรรมทางการเงินที่ผ่านการคัดเลือกขั้นต้น จัดทำเป็นข้อมูลสำหรับการสำรวจข้อมูลเพื่อสอบถามความเห็นของกลุ่มนักลงทุนสถาบันและกลุ่มนักลงทุนรายย่อยเกี่ยวกับธุรกรรมทางการเงินที่มีความโดดเด่นในมิติต่างๆ 5 ด้าน ได้แก่ 1) การริเริ่มสร้างสรรค์และความท้าทายของธุรกรรม 2) ความสำคัญเชิงกลยุทธ์ต่อองค์กร 3) การสร้างผลกระทบต่อตลาดทุนและเศรษฐกิจในภาพรวม 4) การเปิดเผยข้อมูลอย่างเพียงพอและเท่าเทียม และ 5) ความสามารถในการสร้างมูลค่าเพิ่มแก่บริษัท
- คัดเลือกธุรกรรมทางการเงินที่มีจำนวน Vote สูงสุดจากการสำรวจความเห็นกลุ่มนักลงทุนสถาบันและกลุ่มนักลงทุนรายย่อย นำเสนอคณะกรรมการพิจารณารางวัล Deal of the Year Awards ที่ประกอบด้วยผู้ทรงคุณวุฒิจากตลาดหลักทรัพย์ฯ และผู้ทรงคุณวุฒิภายนอก พิจารณาคัดเลือกธุรกรรมทางการเงินที่มีความโดดเด่นสูงสุดสำหรับรางวัล Deal of the Year Awards เพื่อนำเสนอต่อคณะกรรมการผู้ทรงคุณวุฒิต่อไป
- สำหรับธุรกรรมทางการเงินอื่นๆ ในแต่ละกลุ่มรางวัลที่มีจำนวน Vote อย่างน้อย 2 ใน 3 ของธุรกรรมทางการเงินที่ได้รับจำนวน Vote สูงสุดของกลุ่ม **และ**มีส่วนสำคัญในการสร้างผลกระทบเชิงบวกแก่ตลาดทุน หรือสามารถใช้เป็นกรณีศึกษาที่ดีในตลาดทุน คณะกรรมการพิจารณารางวัล Deal of the Year Awards อาจพิจารณารางวัล Outstanding Deal Awards เป็นรายกรณีไป และหากไม่มีธุรกรรมที่มีความโดดเด่นเพียงพอตามเกณฑ์การคัดเลือกดังกล่าว ก็จะไม่มีการพิจารณารางวัล Outstanding Deal Awards

3. การพิจารณาตัดสินรางวัล

- คณะกรรมการผู้ทรงคุณวุฒิพิจารณาประเด็นอื่นๆ ประกอบผลการจัดอันดับคะแนน เพื่อคัดเลือกผู้ที่มีความเหมาะสมที่สุดในการได้รับรางวัล Deal of the Year Awards ในตลาดทุน และรางวัล Outstanding Deal Awards (ถ้ามี)



รายละเอียดเกณฑ์การคัดเลือก

1. น้ำหนักสัดส่วนของแต่ละเกณฑ์การคัดเลือก

- เกณฑ์การคัดเลือกขั้นต้น

เกณฑ์	การริเริ่ม สร้างสรรค์ต่อ อุตสาหกรรม/ธุรกิจ/ ตลาดทุนและความท้าทาย ของธุรกิจ	ความสำคัญเชิง กลยุทธ์ต่อองค์กรที่ สร้างสรรค์ธุรกิจ	การสร้างผลกระทบต่อ ตลาดทุน ตลาดการเงิน และเศรษฐกิจใน ภาพรวม	การนำเสนอข้อมูล ในแบบสอบถามเพื่อ เข้าร่วมพิจารณารางวัล
น้ำหนัก	40%	25%	25%	10%

- เกณฑ์การคัดเลือกขั้นที่ 2

- เกณฑ์การสำรวจความคิดเห็นจากกลุ่มนักลงทุนสถาบันและกลุ่มนักลงทุนรายย่อย

เกณฑ์	เกณฑ์เชิงคุณภาพ				เกณฑ์เชิงปริมาณ
	การริเริ่ม สร้างสรรค์ต่อ อุตสาหกรรม/ ธุรกิจ/ตลาดทุน และความท้าทาย ของธุรกิจ	ความสำคัญเชิง กลยุทธ์ต่อองค์กร ที่สร้างสรรค์ ธุรกิจ	การสร้างผลกระทบ ต่อตลาดทุน ตลาดการเงิน และ เศรษฐกิจใน ภาพรวม	การเปิดเผยข้อมูล เพียงพอและ เท่าเทียม ต่อผู้ลงทุน	ความสามารถใน การสร้าง มูลค่าเพิ่มให้กับ บริษัท
น้ำหนัก	35%	20%	25%	10%	10%

2. รายละเอียดการพิจารณา

(1) เกณฑ์การสำรวจจากนักวิเคราะห์และนักลงทุนสถาบัน (90%)

การริเริ่ม สร้างสรรค์ต่อ อุตสาหกรรม/ธุรกิจ/ตลาดทุน และความท้าทายของธุรกิจ (Creativity and Challenges)	<ul style="list-style-type: none"> • การเลือกใช้เครื่องมือทางการเงินที่เหมาะสมกับสถานการณ์ • การริเริ่มแนวทางหรือเป็นนวัตกรรมต่ออุตสาหกรรมของบริษัทจดทะเบียน ธุรกิจพาณิชย์ และความก้าวหน้าของตลาดทุนไทยที่จะเป็นทางเลือกสำคัญของนักลงทุน • ความท้าทายของธุรกิจ เช่น ข้อจำกัดทางกฎหมาย กระบวนการดำเนินงาน เครื่องมือทางการเงิน โครงสร้าง หรือประเด็นพิจารณาอื่นๆ
ความสำคัญเชิงกลยุทธ์ ต่อองค์กรที่สร้างสรรค์ธุรกิจ (Strategic Movement)	<ul style="list-style-type: none"> • การสร้างมูลค่าทางธุรกิจที่สะท้อนไปยังมูลค่าหลักทรัพย์และ ความสามารถทางการแข่งขันขององค์กรที่เปลี่ยนแปลงไป และ ผลสำเร็จที่สามารถเพิ่มศักยภาพในการแข่งขันทางธุรกิจให้กับ องค์กรในระยะยาวต่อไป

การสร้างผลกระทบต่อตลาดทุน ตลาดการเงิน และเศรษฐกิจ ในภาพรวม (Positive Impact)	<ul style="list-style-type: none"> • การสนับสนุนความน่าเชื่อถือของตลาดทุน • การมีส่วนร่วมสนับสนุนพัฒนาการและความเคลื่อนไหวของตลาดการเงิน/เศรษฐกิจของประเทศในภาพรวม
การเปิดเผยข้อมูล (Governance)	<ul style="list-style-type: none"> • การที่ผู้ที่เกี่ยวข้องแสดงความโปร่งใสในการเปิดเผยข้อมูลที่จำเป็นต่อนักลงทุน/ผู้มีส่วนได้ส่วนเสียต่างๆ อย่างครบถ้วน • ความสามารถในการชี้แจง/ตอบสนองต่อการนำเสนอหรือเผยแพร่ในประเด็นเชิงลบของสื่อต่างๆ ชัดเจน/เพียงพอ ซึ่งสะท้อนได้ถึงแนวทางของบริษัทจดทะเบียน/องค์กร และที่ปรึกษาทางการเงินในการเปิดเผยข้อมูลที่สำคัญให้กับนักลงทุนและผู้มีส่วนได้ส่วนเสียต่างๆ
การนำเสนอข้อมูลในแบบสอบถาม	<ul style="list-style-type: none"> • การตอบคำถามครบทุกข้อและตามรูปแบบที่กำหนด
(2) เหนือด้านการเงิน (10%)	
การสร้างมูลค่าเพิ่มให้กับบริษัท (Value Creation)	พิจารณาจากอัตราผลตอบแทนส่วนเกินเฉลี่ย (Excess Return)* ของราคาหุ้นภายหลังจากการระดมทุนครั้งแรกหรือธุรกรรมเสร็จสิ้น**

หมายเหตุ

* คำนวณจาก Market Excess Return และ Industry Excess Return ของราคาหุ้นเพื่อวัดผลกระทบจากปัจจัยภายนอก ซึ่งได้มีการรวมผลตอบแทนจากสิทธิในการจองซื้อหุ้นและเงินปันผลด้วย

** ข้อมูลราคาที่น่ามาใช้พิจารณาจะอยู่ในช่วง 2 ไตรมาส หลังจากวันที่ธุรกรรมสำเร็จ เพื่อให้มีระยะเวลาติดตามผลขั้นต้นที่เท่ากันสำหรับทุกธุรกรรมที่ได้รับการเสนอชื่อ โดยเฉพาะธุรกรรมที่สำเร็จในช่วงปลายปี

คณะทำงานรางวัล Deal of the Year Awards

- | | | |
|---------------|------------|----------------|
| 1. คุณนเรชษฐ์ | แสงรุจิ | ประธานคณะทำงาน |
| 2. คุณสุภา | เจริญยิ่ง | คณะทำงาน |
| 3. คุณภูมิใจ | ขำกโต | คณะทำงาน |
| 4. คุณแมนพงศ์ | เสนาณรงค์ | คณะทำงาน |
| 5. คุณอำนาจ | จิรมหาโกศา | คณะทำงาน |



BEST INNOVATIVE COMPANY AWARDS



กรอบในการคัดเลือก

Best Innovative Company Awards มอบให้แก่บริษัทจดทะเบียน บริษัทหลักทรัพย์ หรือบริษัทหลักทรัพย์จัดการกองทุนที่ให้ความสำคัญต่อนวัตกรรมและมีผลงานนวัตกรรมที่โดดเด่นเป็นรูปธรรม เพื่อสนับสนุนการพัฒนา นวัตกรรมของประเทศอย่างต่อเนื่อง สร้างความเติบโตก้าวหน้าของตลาดหลักทรัพย์ฯ อีกทางหนึ่ง โดยพิจารณาจาก (1) ข้อมูลเกี่ยวกับผลงานนวัตกรรมที่โดดเด่น สร้างความเปลี่ยนแปลงในเชิงบวกให้กับบริษัทในด้านต่างๆ และ (2) การบริหารจัดการภายในองค์กรเพื่อสนับสนุนส่งเสริมให้หน่วยงานหรือบุคลากรภายในองค์กรมีความคิดริเริ่มด้าน นวัตกรรม เพื่อตอบสนองความคาดหวังทั้งในด้านการสร้างผลตอบแทนด้านการเงินและไม่ใช้การเงินให้กับบริษัท อุตสาหกรรม สังคม และประเทศชาติ

ผลงานนวัตกรรม หมายถึง การคิดสร้างสรรค์หรือการปรับปรุงหรือดัดแปลงให้เกิดสิ่งใหม่ โดยใช้ความรู้ ความคิด ริเริ่มสร้างสรรค์ ทักษะและประสบการณ์ทางเทคโนโลยีหรือการจัดการมาพัฒนาเพื่อให้เกิดการเพิ่มประสิทธิภาพการ ปฏิบัติงาน การบริหารจัดการ การให้บริการ และยกระดับศักยภาพการแข่งขันขององค์กร รวมถึงก่อให้เกิดประโยชน์ ต่อผู้ใช้บริการภายนอก อุตสาหกรรม ธุรกิจที่เกี่ยวข้อง ประชาชน หรือสังคมในวงกว้าง



การแบ่งประเภทและจำนวนรางวัล

1. บริษัทจดทะเบียนในตลาดหลักทรัพย์แห่งประเทศไทย (SET)
2. บริษัทจดทะเบียนในตลาดหลักทรัพย์ เอ็ม เอ ไอ (mai)
3. บริษัทหลักทรัพย์และบริษัทหลักทรัพย์จัดการกองทุน

จำนวนบริษัทที่ได้รับรางวัล Best Innovative Company Awards รวมกันไม่เกิน 10 รางวัล



ระบบการให้คะแนน

ใช้ระบบการให้คะแนนที่ทำการแปลงเกณฑ์วัดเชิงปริมาณและเชิงคุณภาพให้อยู่ในรูปคะแนนตั้งแต่ 1 ถึง 5 ซึ่งการจัดอันดับจะอ้างอิงจากระดับคะแนนเฉลี่ยถ่วงน้ำหนักของเกณฑ์ย่อยแต่ละปัจจัยตามน้ำหนักที่ระบุไว้



ขั้นตอนการพิจารณา

1. การคัดกรองคุณสมบัติ

เป็นบริษัทที่ให้ความสำคัญต่อนวัตกรรมและมีผลงานนวัตกรรมที่โดดเด่นเป็นรูปธรรม โดยเป็น

- บริษัทจดทะเบียนในตลาดหลักทรัพย์แห่งประเทศไทย (SET)
- บริษัทจดทะเบียนในตลาดหลักทรัพย์ เอ็ม เอ ไอ (mai)
- บริษัทหลักทรัพย์ที่เป็นสมาชิกของตลาดหลักทรัพย์ฯ
- บริษัทหลักทรัพย์จัดการกองทุน

ทั้งนี้จะต้องเป็นบริษัทที่ไม่มีการกระทำความผิดกฎหมายและกฎระเบียบที่เกี่ยวข้องของตลาดหลักทรัพย์ฯ และสำนักงาน ก.ล.ต. รวมถึงหน่วยงานกำกับดูแลอื่นๆ และไม่ปรากฏว่ามีพฤติกรรมที่อาจเข้าข่ายการทำความผิดกฎระเบียบต่างๆ หรือ ผิดจริยธรรมของกรรมการหรือผู้บริหารของบริษัทจนถึงวันตัดสินรางวัล

2. การคัดเลือกขั้นต้น

- เป็นบริษัทที่ให้ความร่วมมือในการตอบแบบสอบถามเพื่อประกอบการคัดเลือก โดยระบุข้อมูลที่เกี่ยวข้องกับการพัฒนานวัตกรรมที่โดดเด่นของบริษัท รายละเอียดผลงานนวัตกรรมที่โดดเด่น การสร้างความเปลี่ยนแปลงในเชิงบวกให้กับบริษัทในด้านต่างๆ และข้อมูลที่เกี่ยวข้องกับการบริหารจัดการสนับสนุนส่งเสริมให้หน่วยงานหรือบุคลากรภายในองค์กรมีความคิดริเริ่มด้านนวัตกรรมเพื่อตอบสนองความคาดหวัง ทั้งในด้านการสร้างผลตอบแทนด้านการเงินและไม่ใช้การเงินให้กับบริษัท อุตสาหกรรม สังคม และประเทศชาติ

3. การคัดเลือกขั้นที่ 2

- ตรวจสอบข้อมูลผลงานนวัตกรรมที่บริษัทได้นำเสนอเพื่อทำการคัดเลือกเบื้องต้น
- สำหรับบริษัทที่ผ่านการคัดเลือกเบื้องต้น ทางคณะทำงานจะนัดหมายเพื่อเข้าเยี่ยมชม สาธิต หรือทดสอบผลงานนวัตกรรมที่นำเสนอ รวมถึงสัมภาษณ์ผู้บริหารและพนักงานที่เกี่ยวข้อง ณ สถานที่ของบริษัทหรือสถานที่ตั้งอื่นตามที่เห็นสมควร
- พิจารณาความเห็นจากผู้เชี่ยวชาญในสาขาที่เกี่ยวข้องกับนวัตกรรมที่บริษัทนำเสนอด้วยแบบสอบถามและการให้คะแนนนวัตกรรมของบริษัท ซึ่งกำหนดเป็นเกณฑ์เชิงปริมาณต่างๆ ประกอบด้วยข้อมูล 2 ส่วน คือ ผลงานนวัตกรรม และการบริหารจัดการด้านนวัตกรรมของบริษัท
- คัดเลือกให้เหลือเฉพาะบริษัทที่มีนวัตกรรมที่มีความโดดเด่นตามความเห็นของคณะผู้ประเมินผลและผู้เชี่ยวชาญ

4. การคัดเลือกขั้นที่ 3

- คัดเลือกบริษัทที่มีผลคะแนนเฉลี่ยสูงสุด และมีผลงานนวัตกรรมที่โดดเด่นและสอดคล้องกับแนวทางการพัฒนาเศรษฐกิจของประเทศ จำนวนไม่เกิน 10 บริษัท

5. การพิจารณาตัดสินรางวัล

- คณะทำงานผู้ทรงคุณวุฒิพิจารณาประเด็นอื่นๆ ประกอบผลการจัดอันดับคะแนน เพื่อคัดเลือกผู้ที่มีความเหมาะสมที่สุดในการได้รับรางวัล Best Innovative Company Awards



รายละเอียดเกณฑ์การคัดเลือก

1. น้ำหนักสัดส่วนของแต่ละเกณฑ์การคัดเลือก

เกณฑ์	ผลงานนวัตกรรม		การบริหารจัดการด้านนวัตกรรมภายในบริษัท
	รายละเอียดของนวัตกรรม	ผลสำเร็จจากนวัตกรรม	
น้ำหนัก	25%	35%	40%

2. รายละเอียดการพิจารณา

- เชื้อไขของผลงานนวัตกรรมที่สามารถนำเสนอเข้าร่วมพิจารณารางวัล ได้แก่
 - ผลงานนวัตกรรมที่นำเสนอเข้าร่วมพิจารณารางวัลจะต้องเป็นผลมาจากการคิดค้นและนำออกสู่ตลาดเชิงพาณิชย์มาแล้ว**ไม่เกิน 3 ปี** โดยสามารถแสดงผลสำเร็จทั้งด้านการเงินและไม่ใช้การเงินได้อย่างครบถ้วน ชัดเจน เป็นรูปธรรม
 - ผลงานนวัตกรรมที่นำเสนอเข้าร่วมพิจารณารางวัลจะต้องมาจากการวิจัยและพัฒนาของบริษัทเป็นสำคัญ สำหรับกรณีที่เป็นความร่วมมือวิจัยและพัฒนาทบหน่วยงานวิจัยภายนอก หรือร่วมวิจัยและพัฒนาทบบริษัทอื่นนั้น บริษัทจะต้องมีบทบาทในการพัฒนาส่วนที่สำคัญของนวัตกรรมนั้นเป็นส่วนใหญ่
 - ในกรณีที่เป็นนวัตกรรมที่ยังไม่ได้รับสิทธิในทรัพย์สินทางปัญญาอย่างเป็นทางการนั้น ผลงานนวัตกรรมที่นำเสนอเข้าร่วมพิจารณารางวัลต้องไม่มีกรณีพิพาทเกี่ยวกับการถูกฟ้องร้อง หรือการเรียกร้องสิทธิความเป็นเจ้าของในกรณีต่างๆ
- เกณฑ์การพิจารณาด้านผลงานนวัตกรรม ได้แก่
 - 1) รายละเอียดของนวัตกรรม 3 ด้าน ประกอบด้วย (1) ระดับความใหม่ของนวัตกรรม (2) ระดับการมีส่วนร่วมในการพัฒนานวัตกรรม และ (3) โอกาสในการต่อยอดนวัตกรรม
 - 2) ผลสำเร็จของนวัตกรรม 3 ด้าน ประกอบด้วย (1) ผลสำเร็จด้านการเงินและด้านที่ไม่ใช้การเงิน (2) ผลกระทบของนวัตกรรม และ (3) ความเชื่อมโยงของนวัตกรรมกับการดำเนินงานของบริษัท
- เกณฑ์การพิจารณาด้านการบริหารจัดการด้านนวัตกรรมของบริษัท ได้แก่
 - 1) วิสัยทัศน์และยุทธศาสตร์ด้านนวัตกรรม (Strategy)
 - 2) โครงสร้างและกระบวนการที่เอื้อต่อการเป็นองค์กรนวัตกรรม (Structure and process)
 - 3) เครื่องมือหรือองค์ประกอบที่ส่งเสริมต่อการเป็นองค์กรนวัตกรรม (Support)
 - 4) สภาพแวดล้อมและปัจจัยขับเคลื่อนต่อการเป็นองค์กรนวัตกรรม (Climate)
 - 5) วัฒนธรรมขององค์กรนวัตกรรม (Culture)



BEST REIT PERFORMANCE AWARDS



กรอบในการคัดเลือก

Best REIT Performance Awards มอบให้แก่ทรัสต์เพื่อการลงทุนในอสังหาริมทรัพย์ (REIT : Real Estate Investment Trust) ที่มีผลการดำเนินงานยอดเยี่ยม โดยนำข้อมูลเกี่ยวกับผลประกอบการทางธุรกิจ และการดำเนินงานด้านการกำกับดูแลกิจการและการปฏิบัติตามกฎเกณฑ์ของตลาดหลักทรัพย์แห่งประเทศไทย



การแบ่งประเภทและจำนวนรางวัล

การประมวลคะแนนเพื่อพิจารณารางวัลประกอบไปด้วยเกณฑ์วัดด้านการเงิน น้ำหนัก 75% และเกณฑ์วัดด้านการกำกับดูแลและการจัดการ น้ำหนัก 25%

เกณฑ์ด้านการเงิน (75%)

ใช้ระบบการให้คะแนนที่ทำการแปลงตัวเลขผลการดำเนินงานในมิติต่างๆ ที่เป็นเกณฑ์วัดด้านการเงินให้อยู่ในรูปคะแนน ตั้งแต่ 1 ถึง 5 โดย 5 คือ คะแนนสูงสุด และ 1 คือ คะแนนต่ำสุด โดยมีขั้นตอนดังนี้

- (1) เรียงลำดับตัวเลขผลการดำเนินงานทางการเงินในมิติต่างๆ
- (2) ตัดค่าที่สูงหรือต่ำผิดปกติออก
- (3) กำหนดให้ค่าสูงสุดของกลุ่ม (ผลการดำเนินงานดีที่สุด) ได้ระดับคะแนนเท่ากับ 5 และค่าต่ำสุดของกลุ่ม ได้ระดับคะแนนเท่ากับ 1 โดยคำนวณค่าคะแนนด้วยวิธีการเทียบบัญญัติไตรยางศ์ตามสัดส่วน

เกณฑ์ด้านการกำกับดูแลและการจัดการ (25%)

ใช้ระบบการให้คะแนนที่จะพิจารณาคุณสมบัติของทรัสต์ฯ ในมิติต่างๆ ที่เป็นเกณฑ์วัดด้านการกำกับดูแลและการจัดการ โดยแปลงให้อยู่ในรูปคะแนนตั้งแต่ 1 ถึง 5 โดย 5 คือ คะแนนสูงสุด และ 1 คือ คะแนนต่ำสุด เช่นเดียวกับเกณฑ์วัดด้านการเงิน



ระบบการให้คะแนน

1. การคัดกรองคุณสมบัติ

ทรัสต์เพื่อการลงทุนในอสังหาริมทรัพย์ที่มีคุณสมบัติดังต่อไปนี้

- **ไม่เป็น**ทรัสต์ฯ ที่มีจำนวนผู้ถือหุ้นรายย่อยน้อยกว่า 150 ราย หรือผู้ถือหุ้นรายย่อยถือหุ้นรวมกันต่ำกว่า 15% ของทุนชำระแล้ว
- **ไม่เป็น**ทรัสต์ฯ ที่เข้าข่ายอาจถูกเพิกถอนหลักทรัพย์หรืออยู่ในระหว่างการฟื้นฟูกิจการ
- **ไม่เป็น**ทรัสต์ฯ ที่อยู่ระหว่างการขอเพิกถอนหลักทรัพย์โดยสมัครใจ
- **ไม่เป็น**ทรัสต์ฯ ที่จดทะเบียนในช่วง 2 ปีล่าสุด รวมถึงปีที่พิจารณาให้รางวัล
- **ไม่เป็น**ทรัสต์ฯ ที่มีการเปลี่ยนแปลงโครงสร้างทางธุรกิจ ซึ่งส่งผลกระทบต่อกรดำเนินการธุรกิจอย่างมีนัยสำคัญในปีล่าสุดและปีที่พิจารณารางวัล
- **ไม่เป็น**ทรัสต์ฯ ที่รายงานผู้สอบบัญชีเป็นแบบไม่แสดงความเห็น หรือผู้สอบบัญชีเห็นว่างบการเงินไม่ถูกต้องหรือสำนักงาน ก.ล.ต. สั่งให้แก้ไขงบการเงินในสาระสำคัญ หรือเป็นทรัสต์ฯ ที่ถูกหยุดพักการซื้อขายหลักทรัพย์ เนื่องจากนำส่งงบการเงินล่าช้ากว่าที่กำหนดในปีล่าสุด และปีที่พิจารณารางวัล
- **ไม่เป็น**ทรัสต์ฯ ที่ถูกตลาดหลักทรัพย์ฯ ขึ้นเครื่องหมาย C (Caution) ในปีล่าสุด และปีที่พิจารณาให้รางวัล
- **ไม่เป็น**ทรัสต์ฯ ที่มีพฤติกรรมการซื้อขายที่ผิดปกติ โดยการกระทำของกรรมการและผู้บริหาร หรือไม่เป็นทรัสต์ฯ ที่มีกรรมการและผู้บริหารที่มีลักษณะขาดความน่าไว้วางใจตามประกาศ ก.ล.ต. ในปีล่าสุดและปีที่พิจารณาให้รางวัล

2. การคัดเลือกขั้นต้น

- กรัสด์ฯ มีกำไรสุทธิในปีล่าสุด
- กรัสด์ฯ มีส่วนผู้ถือหุ้นเป็นบวกติดต่อกัน 3 ปีล่าสุด
- กรัสด์ฯ มี Turnover Ratio สูงกว่า 10%
- **ไม่เป็น**กรัสด์ฯ ที่ส่งงบการเงินล่าช้าตามเกณฑ์ของตลาดหลักทรัพย์ฯ ในช่วง 3 ปีล่าสุด
- **ไม่เป็น**กรัสด์ฯ ที่นำส่งงบการเงินซึ่งผู้สอบบัญชีไม่แสดงความเห็นหรือผู้สอบบัญชีเห็นว่า งบการเงินไม่ถูกต้อง หรือสำนักงาน ก.ล.ต. สั่งแก้ไขงบการเงินใน 3 ปีล่าสุด

3. การพิจารณาคัดเลือกขั้นที่ 2

- พิจารณาคัดเลือกด้วยเกณฑ์ด้านการเงินและเกณฑ์ด้านการกำกับดูแลและการจัดการ ดังนี้
 - เกณฑ์ด้านการเงิน 3 มิติ ได้แก่
 - 1) Return to investors โดยใช้อัตราผลตอบแทนจากส่วนต่างราคาหุ้นและอัตราผลตอบแทนจากเงินปันผลและมูลค่าของผลตอบแทนอื่นที่ได้รับจากการถือครองหุ้นในรอบปี เช่น เงินลดทุน เป็นต้น
 - 2) Leverage Ratio โดยใช้อัตราส่วน Debt / EDITDA
 - 3) Earnings Growth โดยใช้อัตราการเติบโตของ Distribution per unit (DPU) เทียบระหว่างปีล่าสุดและปีก่อนหน้า (ย้อนหลัง 2 ปี ไม่นับปีที่พิจารณาให้รางวัล)
 - เกณฑ์ด้านการกำกับดูแลและการจัดการ 3 มิติ ได้แก่
 - 1) การกระจายตัวของผู้ถือหุ้นหน่วยลงทุน : พิจารณาจากข้อมูลผู้ถือหุ้นรายย่อย 2 ด้าน คือ จำนวนผู้ถือหุ้นรายย่อย (Free float) และ% การถือหุ้นของผู้ถือหุ้นรายย่อย (% Free float)
 - 2) การปฏิบัติตามกฎหมายและกฎของตลาดหลักทรัพย์ฯ : พิจารณาจากการปฏิบัติและดำเนินการอย่างเหมาะสมตามกฎหมายที่เกี่ยวข้องและตามข้อกำหนดของตลาดหลักทรัพย์ฯ อย่างต่อเนื่องในช่วง 2 ปีล่าสุด และปีที่พิจารณาให้รางวัล
 - 3) ความสม่ำเสมอของความสามารถในการสร้างผลตอบแทนแก่นักลงทุนของกรัสด์ฯ : พิจารณาจากอัตราผลตอบแทนรายปีของกรัสด์ฯ ในระยะเวลาย้อนหลัง 2 ปี เปรียบเทียบกับอัตราประมาณการอัตราเงินจ่ายให้แก่ผู้ถือหุ้นกรัสด์ฯ ที่ระบุไว้ในหนังสือชี้ชวนฉบับล่าสุด
- ประมวลผลภาพรวมทั้งเกณฑ์ด้านการเงิน (75%) และเกณฑ์ด้านการกำกับดูแลและการจัดการ (25%) และคัดเลือกกรัสด์ฯ ที่มีผลคะแนนสูงสุด 3 อันดับแรก โดยกรัสด์ฯ จะต้องมียอดคะแนนรวมสูงกว่าระดับคะแนนขั้นต่ำที่กำหนดไว้ คือ มีคะแนนเฉลี่ย 3.0 ขึ้นไป จากคะแนนเต็ม 5.0 เพื่อเสนอคณะกรรมการผู้ทรงคุณวุฒิพิจารณาตัดสินรางวัลต่อไป

4. การพิจารณาตัดสินรางวัล

- คณะกรรมการผู้ทรงคุณวุฒิพิจารณาประเด็นอื่นๆ ที่เกิดขึ้นในรอบปีที่พิจารณารางวัลจนถึงวันประกาศผลรางวัล ประกอบผลการจัดอันดับคะแนน เพื่อคัดเลือกผู้ที่มีความเหมาะสมที่สุดในการได้รับรางวัลเป็นต้นว่า
 - **ไม่เป็น**กรัสด์ฯ ที่มีข้อสงสัยที่มีนัยสำคัญเป็นข้อมูลปรากฏต่อสาธารณะ
 - ในกรณีมีผลคะแนนใกล้เคียงกัน จะพิจารณาผลคะแนนด้านการกำกับดูแลและการจัดการและเหตุการณ์สำคัญเชิงบวกและลบของกรัสด์ฯ
- ทั้งนี้ กรัสด์ฯ ที่ถูกเสนอชื่อให้รับรางวัลยังคงต้องมีคุณสมบัติครบถ้วนตามเกณฑ์การคัดกรองคุณสมบัติจนถึงวันประกาศผลรางวัลด้วย

กลุ่มรางวัล

**SUSTAINABILITY
EXCELLENCE**



กรอบในการคัดเลือก

รางวัล SET Awards กลุ่มรางวัล Sustainability Excellence มอบให้แก่บริษัทจดทะเบียนที่มีการดำเนินธุรกิจอย่างยั่งยืนโดดเด่น โดยมีการกำกับดูแลกิจการที่ดี คำนึงถึงผู้มีส่วนได้เสียอย่างรอบด้าน มีการเติบโตทางด้านเศรษฐกิจควบคู่ไปกับการมีส่วนร่วมสร้างผลกระทบเชิงบวกต่อสังคมและสิ่งแวดล้อม เพื่อเป็นแบบอย่างที่ดีให้แก่บริษัทจดทะเบียนและองค์กรอื่น ๆ

ในปี 2566 กลุ่มรางวัล Sustainability Excellence มีการมอบรางวัล 2 ด้านได้แก่ Sustainability Awards และ Supply Chain Management Awards



กลุ่มรางวัล Sustainability Excellence Sustainability Awards



การแบ่งประเภทรางวัล

รางวัล Sustainability Awards ประกอบด้วย 3 ประเภทรางวัล ได้แก่

1. Best Sustainability Awards
2. Highly Commended Sustainability Awards
3. Commended Sustainability Awards

บริษัทจดทะเบียนที่ได้รับรางวัล Best Sustainability Awards ติดต่อกัน 2 ปี และในปีที่ 3 ยังสมควรได้รับรางวัล Best Sustainability Awards ต่อเนื่องอีก บริษัทจะได้รับการเชิดชูเป็น SET Sustainability Awards of Honor



การแบ่งกลุ่มบริษัทจดทะเบียน

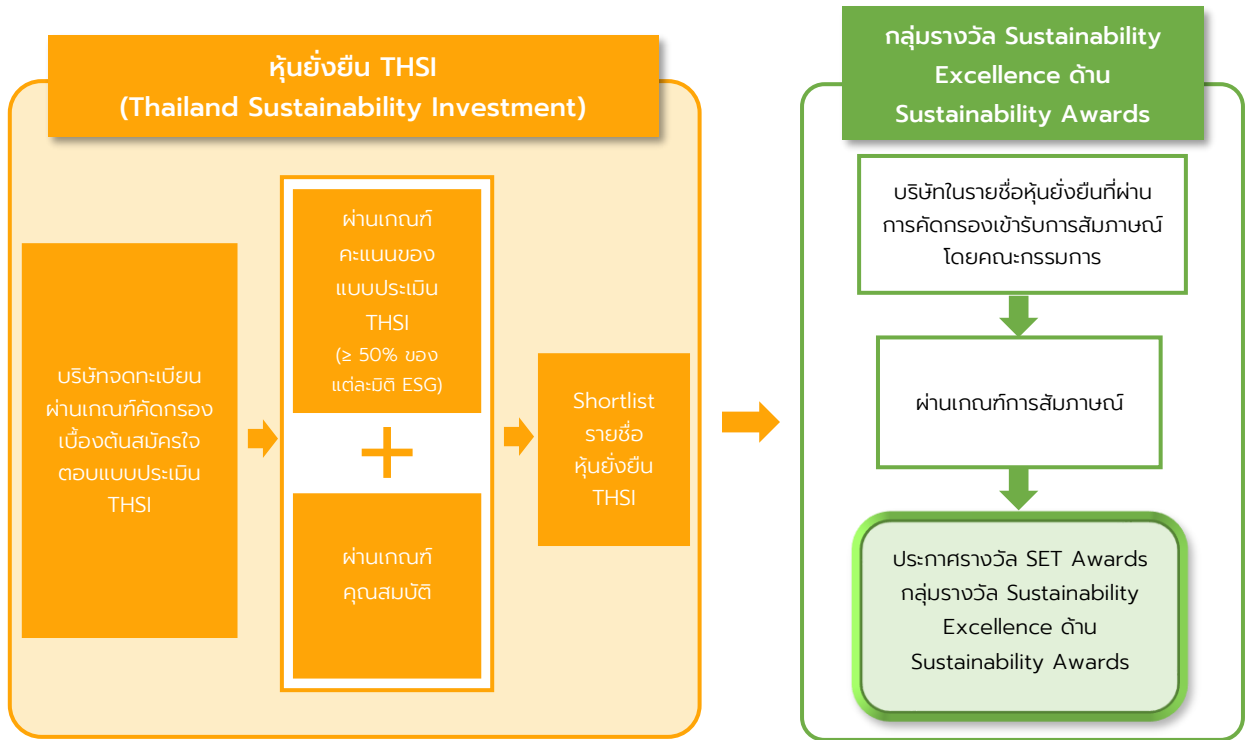
บริษัทจดทะเบียนในตลาดหลักทรัพย์แห่งประเทศไทยและตลาดหลักทรัพย์ เอ็ม เอ ไอ มีการจำแนกกลุ่มตามมูลค่าหลักทรัพย์ตามราคาตลาด (Market capitalization) ณ วันทำการสุดท้ายของปีล่าสุด ซึ่งแบ่งได้เป็นตลาดหลักทรัพย์แห่งประเทศไทย 5 กลุ่ม และตลาดหลักทรัพย์ เอ็ม เอ ไอ 2 กลุ่ม ดังนี้

1. บริษัทจดทะเบียนในตลาดหลักทรัพย์แห่งประเทศไทย
 - บริษัทจดทะเบียนที่มีมูลค่าหลักทรัพย์ตามราคาตลาดสูงกว่า 100,000 ล้านบาท
 - บริษัทจดทะเบียนที่มีมูลค่าหลักทรัพย์ตามราคาตลาดสูงกว่า 30,000 ล้านบาท แต่ไม่เกิน 100,000 ล้านบาท
 - บริษัทจดทะเบียนที่มีมูลค่าหลักทรัพย์ตามราคาตลาดสูงกว่า 10,000 ล้านบาท แต่ไม่เกิน 30,000 ล้านบาท
 - บริษัทจดทะเบียนที่มีมูลค่าหลักทรัพย์ตามราคาตลาดสูงกว่า 3,000 ล้านบาท แต่ไม่เกิน 10,000 ล้านบาท
 - บริษัทจดทะเบียนที่มีมูลค่าหลักทรัพย์ตามราคาตลาดไม่เกิน 3,000 ล้านบาท
2. บริษัทจดทะเบียนในตลาดหลักทรัพย์ เอ็ม เอ ไอ
 - บริษัทจดทะเบียนที่มีมูลค่าหลักทรัพย์ตามราคาตลาดสูงกว่า 1,500 ล้านบาท
 - บริษัทจดทะเบียนที่มีมูลค่าหลักทรัพย์ตามราคาตลาดไม่เกิน 1,500 ล้านบาท

โดยคณะทำงานเพื่อการลงทุนอย่างยั่งยืนเป็นผู้พิจารณาจำนวนรางวัลในแต่ละกลุ่มตามความเหมาะสม และอาจพิจารณารางวัลประเภทอื่นเพิ่มเติมได้



ขั้นตอนการพิจารณา



1. เกณฑ์คัดกรองเบื้องต้น

ตลาดหลักทรัพย์ฯ พิจารณาคุณสมบัติของบริษัทจดทะเบียนที่มีสิทธิ์เข้าร่วมการประเมินหุ้นยั่งยืน THSI ตามเกณฑ์ดังต่อไปนี้

- 1) **ไม่เป็น**บริษัทที่จดทะเบียนในปีที่มีการประเมินความยั่งยืน ยกเว้นบริษัทจดทะเบียนที่มีการปรับโครงสร้างการถือหุ้นโดยตั้งบริษัทซึ่งประกอบธุรกิจโดยการถือหุ้น (Holding Company) และไม่มีการเปลี่ยนแปลงโครงสร้างทางธุรกิจอย่างมีนัยสำคัญ
- 2) **ไม่เป็น**บริษัทที่เข้าจดทะเบียนกับตลาดหลักทรัพย์ฯ โดยอ้อม (Backdoor Listing) ในปีที่มีการประเมินความยั่งยืน
- 3) **ไม่เป็น**บริษัทที่เข้าข่ายอาจถูกเพิกถอนหลักทรัพย์หรือไม่เป็นบริษัทที่อยู่ระหว่างการฟื้นฟูกิจการ
- 4) **ไม่เป็น**บริษัทที่อยู่ระหว่างการขอเพิกถอนหลักทรัพย์โดยสมัครใจ
- 5) **ไม่เป็น**บริษัทที่มีการกระจายการถือหุ้น โดยมีจำนวนผู้ถือหุ้นรายย่อยน้อยกว่า 150 ราย หรือถือหุ้นรวมกันต่ำกว่า 15% ของทุนชำระแล้ว
- 6) **ไม่เป็น**บริษัทที่ผู้สอบบัญชีไม่แสดงความเห็นต่องบการเงินหรือเห็นว่างบการเงินไม่ถูกต้องในปีที่มีการประเมินความยั่งยืนและปีก่อนหน้า
- 7) **ไม่เป็น**บริษัทที่ถูกหยุดพักการซื้อขายหลักทรัพย์เนื่องจากนำส่งงบการเงินล่าช้ากว่าที่กำหนดในปีที่มีการประเมินความยั่งยืนและปีก่อนหน้า
- 8) **ไม่เป็น**บริษัทถูกตลาดหลักทรัพย์ฯ ขึ้นเครื่องหมาย C (Caution) ในปีที่มีการประเมินความยั่งยืนและปีก่อนหน้า
- 9) **ไม่เป็น**บริษัทที่มีพฤติกรรมการซื้อขายที่ผิดปกติ โดยการกระทำของกรรมการและผู้บริหาร หรือ **ไม่เป็น**บริษัทที่มีกรรมการและผู้บริหารที่มีลักษณะขาดความน่าไว้วางใจตามประกาศ ก.ล.ต. ในปีล่าสุดและปีที่พิจารณารางวัล

2. เกณฑ์คัดเลือกหุ้นยั่งยืน THSI (Thailand Sustainability Investment)

ตลาดหลักทรัพย์ฯ โดยคณะทำงานเพื่อการลงทุนอย่างยั่งยืน พิจารณาคุณสมบัติบริษัทจดทะเบียนที่มีสิทธิ์ได้รับการคัดเลือกให้อยู่ในรายชื่อหุ้นยั่งยืนตามเกณฑ์ดังต่อไปนี้

2.1 เกณฑ์คะแนนของแบบประเมิน THSI

คัดเลือกจากบริษัทจดทะเบียนที่สมัครใจตอบแบบประเมิน THSI ของตลาดหลักทรัพย์ฯ และผ่านเกณฑ์คะแนนของแบบประเมิน THSI อย่างน้อยกึ่งหนึ่งของคะแนนเต็มแต่ละมิติ (มีติบรบริษัทภิบาลและเศรษฐกิจ มิติสิ่งแวดล้อม และมิติสังคม)

2.2 เกณฑ์คุณสมบัติ

พิจารณาจากข้อมูลในปีที่มีการประเมินความยั่งยืนและปีก่อนหน้า เว้นแต่จะระบุเป็นอย่างอื่น

- 1) **เป็น**บริษัทที่มีผลการประเมินคุณภาพรายงานด้านบริษัทภิบาล (Corporate Governance Report หรือ CGR) ของรอบปีที่มีการประเมินความยั่งยืนตั้งแต่ 3 ดาวขึ้นไป
- 2) **ไม่เป็น**บริษัทที่เข้าข่ายอาจถูกเพิกถอนหลักทรัพย์หรืออยู่ระหว่างการฟื้นฟูกิจการหรืออยู่ระหว่างการขอเพิกถอนหลักทรัพย์โดยสมัครใจ
- 3) **ไม่เป็น**บริษัทที่มีการทำรายการเกี่ยวข้องที่ไม่เป็นธรรม ซึ่งหน่วยงานทางการแจ้งเตือนผู้ลงทุนให้ใช้วิจารณญาณในการตัดสินใจ
- 4) **ไม่เป็น**บริษัทที่เข้าข่ายฝ่าฝืนเกณฑ์เรื่องการดำรงสถานะการเป็นบริษัทจดทะเบียนในตลาดหลักทรัพย์ เรื่องกรรมการอิสระและ/หรือกรรมการตรวจสอบ และการกระจายการถือหุ้น (Free Float)
- 5) **ไม่เป็น**บริษัทที่มีพฤติกรรมซื้อขายที่ผิดปกติ โดยการกระทำของกรรมการและผู้บริหาร หรือ **ไม่เป็น**บริษัทที่มีกรรมการและผู้บริหารที่มีลักษณะขาดความน่าไว้วางใจตามประกาศ ก.ล.ต.
- 6) **ไม่เป็น**บริษัทที่ถูกกล่าวโทษหรือได้รับการตัดสินความผิดจากทางการหรือหน่วยงานที่เกี่ยวข้อง หรือ มีกรรมการหรือผู้บริหารถูกกล่าวโทษหรือได้รับการตัดสินความผิดจากทางการหรือหน่วยงานที่เกี่ยวข้องในเรื่องการกำกับดูแลกิจการ การสร้างผลกระทบต่อด้านสังคมหรือสิ่งแวดล้อม
- 7) **ไม่เป็น**บริษัทที่ผู้สอบบัญชีแสดงความเห็นแบบมีเงื่อนไขเกี่ยวกับฐานะการเงินหรือผลการดำเนินงาน หรือความสามารถในการดำเนินงานต่อเนื่องในงบการเงินปีล่าสุด และไม่เป็นบริษัทที่ผู้สอบบัญชีไม่แสดงความเห็นต่องบการเงินหรือเห็นว่างบการเงินไม่ถูกต้องในปีที่มีการประเมินความยั่งยืน
- 8) **ไม่เป็น**บริษัทที่ถูกหยุดพักการซื้อขายหลักทรัพย์เนื่องจากนำส่งงบการเงินล่าช้ากว่าที่กำหนดและไม่เป็นบริษัทถูกตลาดหลักทรัพย์ฯ ขึ้นเครื่องหมาย C (Caution) ในปีที่มีการประเมินความยั่งยืน
- 9) **ไม่เป็น**บริษัทที่มีส่วนของผู้ถือหุ้นในงบการเงินปีล่าสุดมีค่าต่ำกว่าศูนย์
- 10) **ไม่เป็น**บริษัทมีผลกำไรสุทธิไม่ถึง 3 ใน 5 ปีย้อนหลัง นับจากงบการเงินปีล่าสุด
- 11) คณะทำงานเพื่อการลงทุนอย่างยั่งยืนอาจพิจารณาประเด็นอื่นในเรื่องการกำกับดูแลกิจการ การสร้างผลกระทบต่อด้านสังคมหรือสิ่งแวดล้อม ประกอบการคัดกรองบริษัทในการจัดทำรายชื่อหุ้นยั่งยืน THSI

3. การพิจารณาตัดสินรางวัล

- 1) คณะทำงานเพื่อการลงทุนอย่างยั่งยืนคัดเลือกบริษัทจดทะเบียนในรายชื่อหุ้นยั่งยืน THSI ซึ่งมีผลคะแนนการตอบแบบประเมิน THSI ตามเกณฑ์คะแนนที่กำหนด (อิงตามกลุ่ม Market Capitalization) เข้าร่วมการสัมภาษณ์เกี่ยวกับการดำเนินงานด้านความยั่งยืนของบริษัท
- 2) คณะกรรมการสัมภาษณ์รางวัล Sustainability Excellence สัมภาษณ์ และพิจารณาบริษัทจดทะเบียนที่ได้รับรางวัลจากผลคะแนนการตอบแบบประเมิน THSI ร่วมกับคะแนนจากการสัมภาษณ์



กลุ่มรางวัล Sustainability Excellence Supply Chain Management Awards

รางวัล Supply Chain Management Awards มอบให้แก่บริษัทจดทะเบียนที่แสดงให้เห็นถึงความสามารถในการบริหารจัดการประเด็นหรือความท้าทายที่เกิดขึ้นในกระบวนการของห่วงโซ่อุปทานที่มีความสำคัญต่อการดำเนินธุรกิจขององค์กรได้อย่างมีประสิทธิภาพและยั่งยืน



ขั้นตอนการพิจารณา

- คัดเลือกจากบริษัทจดทะเบียนที่ผ่านการพิจารณาตามเกณฑ์ให้อยู่ในรายชื่อหุ้นยั่งยืน THSI และสมัครใจตอบแบบประเมินการจัดการห่วงโซ่อุปทาน เพิ่มเติมจากแบบประเมิน THSI ของตลาดหลักทรัพย์ฯ
- บริษัทที่ได้รับคัดเลือกจะถูกคัดกรองเพิ่มอีก 2 ด้านได้แก่ (1) เกณฑ์คะแนนของแบบประเมิน THSI หมวดการจัดการห่วงโซ่อุปทาน และ (2) เกณฑ์คะแนนของแบบประเมินการจัดการห่วงโซ่อุปทาน
- บริษัทที่ผ่านการคัดกรองจะได้รับการพิจารณาการดำเนินงานด้านการจัดการห่วงโซ่อุปทาน โดยกรรมการพิจารณารางวัล (ไม่มีการสัมภาษณ์)

คณะทำงานเพื่อการลงทุนอย่างยั่งยืน

1. คุณยุทธ	วรฉัตรธรา	ประธานคณะทำงาน
2. คุณภัทรียา	เบญจพลชัย	คณะทำงาน
3. คุณวีรศักดิ์	โฆสิตไพศาล	คณะทำงาน
4. คุณชลสร	ดำรงศักดิ์	คณะทำงาน
5. คุณสุวภา	เจริญยิ่ง	คณะทำงาน
6. ดร. จงโปรด	คชภูมิ	คณะทำงาน
7. ดร. ภากร	ปีตรวัชชัย	คณะทำงาน
8. ดร. ศรswa	ตุลยะเสถียร	คณะทำงาน

กรรมการสัมภาษณ์รางวัล Sustainability Excellence ประจำปี 2566

1. คุณยุทธ	วรฉัตรธรา	ประธานกรรมการ
2. คุณภัทรียา	เบญจพลชัย	กรรมการ
3. คุณวีรศักดิ์	โฆสิตไพศาล	กรรมการ
4. คุณพันธ์ศักดิ์	เวชอนุรักษ์	กรรมการ
5. คุณชลสร	ดำรงศักดิ์	กรรมการ
6. ดร. กฤษฎา	เสกตระกูล	กรรมการ
7. ดร. จงโปรด	คชภูมิ	กรรมการ
8. คุณสุวภา	เจริญยิ่ง	กรรมการ
9. คุณกุลเวช	เจนวัฒนวิทย์	กรรมการ

**** คำตัดสินของตลาดหลักทรัพย์ฯ ถือเป็นที่สุด และตลาดหลักทรัพย์ฯ ขอสงวนสิทธิ์ในการเปลี่ยนแปลงผลการพิจารณากลุ่มรางวัล Sustainability Excellence ตามหลักเกณฑ์ที่กำหนด**



**SET
AWARDS
2023**



ตลาดหลักทรัพย์แห่งประเทศไทย

SET...MAKE IT WORK FOR EVERYONE

ที่ปรึกษาจัดทำหลักเกณฑ์และประมวลผลรางวัล

Sasin | School of
Management

สถาบันบัณฑิตบริหารธุรกิจศศินทร์แห่งจุฬาลงกรณ์มหาวิทยาลัย