

GENERATING INFINITE POSSIBILITIES



บทรายงานและการวิเคราะห์ของฝ่ายบริหาร
สำหรับงวดสามเดือนและหกเดือนสิ้นสุดวันที่ 30 มิถุนายน 2564



แผนกนักลงทุนสัมพันธ์

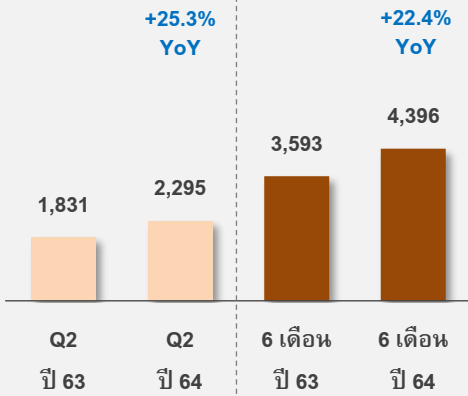
โทร: +66-2691-9720

Email: ir@ckpower.co.th

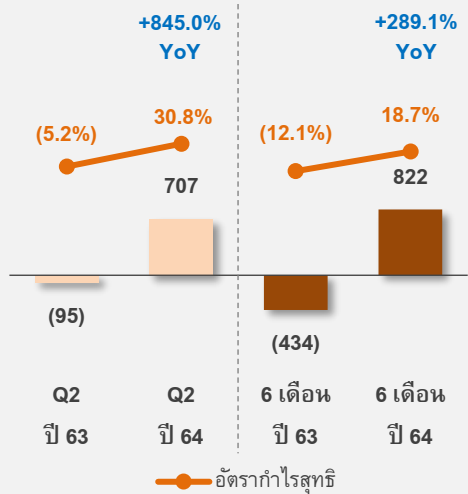
บทสรุปผู้บริหาร

หน่วย: ล้านบาท

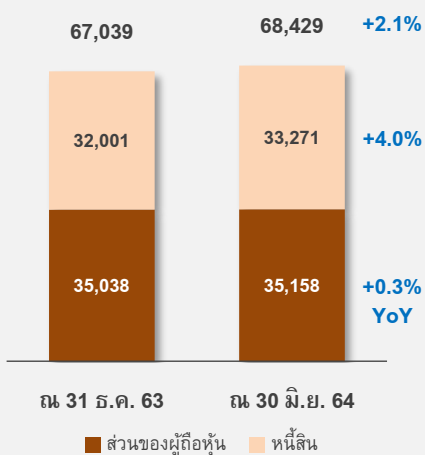
รายได้รวม



กำไรสุทธิส่วนที่เป็นของผู้ถือหุ้นของบริษัท



ฐานะการเงิน



รายได้รวม

รายได้รวมไตรมาส 2 และงวด 6 เดือนปี 2564 เพิ่มขึ้นร้อยละ 25.3 และ 22.4 YoY ตามลำดับ สาเหตุหลักมาจาก

- รายได้จากการขายไฟฟ้าของ NN2 ในไตรมาส 2 และงวด 6 เดือนปี 2564 เพิ่มขึ้นตามปริมาณการขายไฟฟ้าที่เพิ่มขึ้น เนื่องจากมีปริมาณน้ำไหลเข้าอ่างเก็บน้ำมากกว่าช่วงเดียวกันของปีก่อนและมีปริมาณน้ำสะสม ณ ต้นปีสูงกว่าช่วงเดียวกันของปีก่อน
- รายได้ค่าบริการโครงการเพิ่มขึ้นสาเหตุหลักมาจากการเริ่มรับรู้รายได้ค่าบริการโครงการโรงไฟฟ้าพลังน้ำ หลวงพระบาง ตั้งแต่ไตรมาส 4 ปี 2563

กำไรสุทธิส่วนที่เป็นของผู้ถือหุ้นของบริษัท

กำไรสุทธิส่วนที่เป็นของผู้ถือหุ้นของบริษัทในไตรมาส 2 และงวด 6 เดือนปี 2564 เพิ่มขึ้นร้อยละ 845.0 และ 289.1 YoY ตามลำดับ โดยสาเหตุหลักของการเติบโตมาจาก:

- รายได้จากการขายไฟฟ้าของ NN2 ที่เพิ่มขึ้น YoY
- การรับรู้ส่วนแบ่งกำไรจากเงินลงทุนใน XPCL เพิ่มขึ้น YoY จากปริมาณน้ำไหลผ่านโรงไฟฟ้าเฉลี่ยที่มากกว่าช่วงเดียวกันของปีก่อน และค่าใช้จ่ายทางการเงินที่ลดลง

ฐานะการเงิน ณ วันที่ 30 มิถุนายน 2564

สินทรัพย์ เพิ่มขึ้นร้อยละ 2.1 จากสิ้นปี 2563 โดยมีสาเหตุหลักจากการเพิ่มทุนตามสัดส่วนในบริษัท หลวงพระบาง พาวเวอร์ จำกัด (LPCL) การซื้อหุ้นเพิ่มเติมร้อยละ 5 ใน XPCL และการเพิ่มขึ้นของลูกหนี้จากการขายไฟฟ้า

หนี้สิน เพิ่มขึ้นร้อยละ 4.0 จากสิ้นปี 2563 โดยมีสาเหตุหลักจากการเบิกเงินกู้ยืมระยะสั้นจำนวน 1,800 ล้านบาท เพื่อชำระค่าหุ้นของ XPCL ในเดือนมิถุนายน 2564

ส่วนของผู้ถือหุ้น เพิ่มขึ้นร้อยละ 0.3 จากสิ้นปี 2563 โดยมีสาเหตุหลักการรับรู้ผลการดำเนินงานที่เพิ่มขึ้นในปี 2564 สหรักับการรับรู้ผลขาดทุนที่ยังไม่เกิดขึ้นจริงจากการป้องกันความเสี่ยงในกระแสเงินสดของ XPCL

เหตุการณ์สำคัญในไตรมาส 2 ปี 2564 จนถึงปัจจุบัน

การออกหุ้นกู้ครั้งที่ 1/2564 ของ บริษัท ซีเค พาวเวอร์ จำกัด (มหาชน)

เมื่อวันที่ 28 พฤษภาคม 2564 บริษัทได้ออกและเสนอขายหุ้นกู้ครั้งที่ 1/2564 ประเภทไม่ด้อยสิทธิ ไม่มีประกัน และมีผู้แทนผู้ถือหุ้นกู้ รวม 4,000 ล้านบาท เพื่อทดแทนหุ้นกู้เดิมที่ครบกำหนดในไตรมาส 2 ปี 2564 ซื่อสินทรัพย์หรือลงทุนในกิจการที่เกี่ยวข้องกับการดำเนินธุรกิจ และใช้เป็นเงินทุนหมุนเวียนในการประกอบกิจการ แบ่งเป็น

- หุ้นกู้อายุ 3 ปี อัตราดอกเบี้ยร้อยละ 1.74 ต่อปี จำนวน 1,500 ล้านบาท
- หุ้นกู้อายุ 5 ปี อัตราดอกเบี้ยร้อยละ 2.45 ต่อปี จำนวน 1,000 ล้านบาท
- หุ้นกู้อายุ 7 ปี อัตราดอกเบี้ยร้อยละ 3.02 ต่อปี จำนวน 1,500 ล้านบาท โดยผู้ออกหุ้นกุ่มีสิทธิไถ่ถอนหุ้นกู้ก่อนวันครบกำหนด

โดย บริษัท ทริสเรทติ้ง จำกัด จัดอันดับเครดิตองค์กรของบริษัทที่อันดับ "A" แนวโน้ม "คงที่" และจัดอันดับเครดิตหุ้นกู้ของบริษัททุกชุด รวมถึงชุดที่เสนอขายในครั้งนี้อยู่ที่อันดับ "A-" แนวโน้ม "คงที่"

การชำระค่าซื้อหุ้นบริษัท ไชยะบุรี พาวเวอร์ จำกัด (XPCL)

เมื่อวันที่ 29 มิถุนายน 2564 บริษัทชำระเงินค่าซื้อหุ้น XPCL เพิ่มเติมร้อยละ 5 ตามที่ได้รับอนุมัติจากที่ประชุมสามัญผู้ถือหุ้นประจำปี 2564 โดยบริษัทใช้เงินกู้ยืมระยะสั้นจำนวน 1,800 ล้านบาทในการชำระค่าหุ้นดังกล่าว

การวิเคราะห์ผลการดำเนินงานตามงบการเงินรวมงวด 3 เดือนและ 6 เดือน สิ้นสุดวันที่ 30 มิถุนายน 2564

รายการ	ไตรมาส 2 (ล้านบาท)		เปลี่ยนแปลง		งวด 6 เดือน (ล้านบาท)		เปลี่ยนแปลง	
	Q2 2563	Q2 2564	เพิ่ม/(ลด)	ร้อยละ	6M 2563	6M 2564	เพิ่ม/(ลด)	ร้อยละ
รายได้จากการขายไฟฟ้าและไอน้ำ	1,670.4	2,105.6	435.2	26.1	3,265.7	4,020.0	754.3	23.1
รายได้ค่าบริการโครงการ	40.5	74.0	33.5	82.7	82.0	145.1	63.1	77.0
ดอกเบี้ยรับจากสัญญาเช่าเงินทุน	86.2	84.3	(1.9)	(2.2)	171.9	168.1	(3.8)	(2.2)
รายได้อื่น	34.1	31.3	(2.8)	(8.2)	73.5	63.0	(10.5)	(14.3)
รวมรายได้	1,831.2	2,295.2	464.0	25.3	3,593.1	4,396.2	803.1	22.4
ค่าใช้จ่ายในการดำเนินงาน	(1,660.8)	(1,670.8)	10.0	0.6	(3,266.7)	(3,245.5)	(21.2)	(0.6)
ส่วนแบ่งกำไร (ขาดทุน) จากเงินลงทุนในกิจการที่								
ควบคุมร่วมกันและบริษัทร่วม	(87.6)	531.7	619.3	707.0	(417.1)	499.5	916.6	219.8
กำไร (ขาดทุน) จากอัตราแลกเปลี่ยน	(8.6)	7.0	15.6	181.4	4.4	17.8	13.4	304.5
กำไร (ขาดทุน) ก่อนดอกเบี้ยและภาษี	74.2	1,163.1	1,088.9	-	(86.3)	1,668.0	1,754.3	-
ค่าใช้จ่ายทางการเงิน	(243.4)	(267.3)	23.9	9.8	(497.0)	(529.3)	32.3	6.5
ภาษีเงินได้	6.0	(15.9)	21.9	365.0	12.0	(23.9)	35.9	299.2
กำไรสุทธิส่วนที่เป็นของผู้มีส่วนได้เสียที่ไม่มี								
อำนาจควบคุมของบริษัทย่อย	68.3	(172.9)	241.2	353.1	136.9	(293.2)	430.1	314.2
กำไร (ขาดทุน) สุทธิส่วนที่เป็นของผู้ถือหุ้นของบริษัท	(94.9)	707.0	801.9	845.0	(434.4)	821.6	1,256.0	289.1

รายได้จากการขายไฟฟ้าและไอน้ำ

ไตรมาส 2

	ปริมาณการขายไฟฟ้า/ไอน้ำ (ล้านหน่วย)/(ตัน)		เปลี่ยนแปลง		รายได้ (ล้านบาท)		เปลี่ยนแปลง	
	Q2 2563	Q2 2564	เพิ่ม/(ลด)	ร้อยละ	Q2 2563	Q2 2564	เพิ่ม/(ลด)	ร้อยละ
รายได้จากการขายไฟฟ้า								
NN2	209.4	509.1	299.7	143.1	392.6	956.1	563.5	143.5
BIC	394.7	371.8	(22.9)	(5.8)	1,228.7	1,092.6	(136.1)	(11.1)
BKC	5.3	5.9	0.6	11.3	36.3	45.9	9.5	26.4
รวม	609.4	886.8	277.4	45.5	1,657.6	2,094.6	437.0	26.4
รายได้จากการขายไอน้ำ								
BIC	18,698	17,650	(1,048)	(5.6)	12.8	11.0	(1.8)	(14.1)
รวมทั้งหมด					1,670.4	2,105.6	435.2	26.1

งวด 6 เดือน

	ปริมาณการขายไฟฟ้า/ไอน้ำ (ล้านหน่วย)/(ตัน)		เปลี่ยนแปลง		รายได้ (ล้านบาท)		เปลี่ยนแปลง	
	6M 2563	6M 2564	เพิ่ม/(ลด)	ร้อยละ	6M 2563	6M 2564	เพิ่ม/(ลด)	ร้อยละ
รายได้จากการขายไฟฟ้า								
NN2	409.0	919.5	510.5	124.8	768.6	1,715.0	946.4	123.1
BIC	763.3	754.7	(8.6)	(1.1)	2,393.4	2,184.4	(209.0)	(8.7)
BKC	10.0	12.1	2.1	21.0	75.3	97.8	22.5	29.9
รวม	1,182.3	1,686.3	504.0	42.6	3,237.3	3,997.2	759.9	23.5
รายได้จากการขายไอน้ำ								
BIC	41,202	38,057	(3,145)	(7.6)	28.4	22.8	(5.6)	(19.7)
รวมทั้งหมด					3,265.7	4,020.0	754.3	23.1

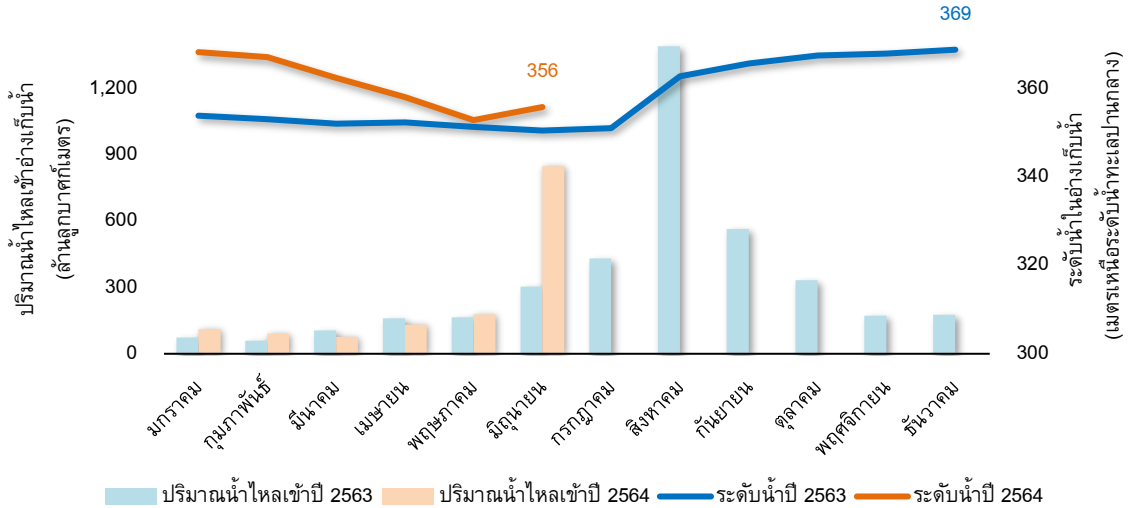
รายได้จากการขายไฟฟ้าและไอน้ำในไตรมาส 2 และงวด 6 เดือนปี 2564 เพิ่มขึ้นร้อยละ 26.1 และ 23.1 YoY ตามลำดับโดยมีรายละเอียดของการเปลี่ยนแปลงดังนี้

NN2: รายได้จากการขายไฟฟ้าของ NN2 ในไตรมาส 2 และงวด 6 เดือนปี 2564 เพิ่มขึ้นร้อยละ 143.5 และ 123.1 YoY ตามลำดับตามปริมาณการขายไฟฟ้าที่เพิ่มขึ้น เนื่องจากมีปริมาณน้ำไหลเข้าอ่างเก็บน้ำในช่วงไตรมาส 2 และช่วง 6 เดือนของปี 2564 มากกว่าช่วงเดียวกันของปีก่อน และมีปริมาณน้ำสะสม ณ ต้นปี 2564 สูงกว่าช่วงเดียวกันของปีก่อน

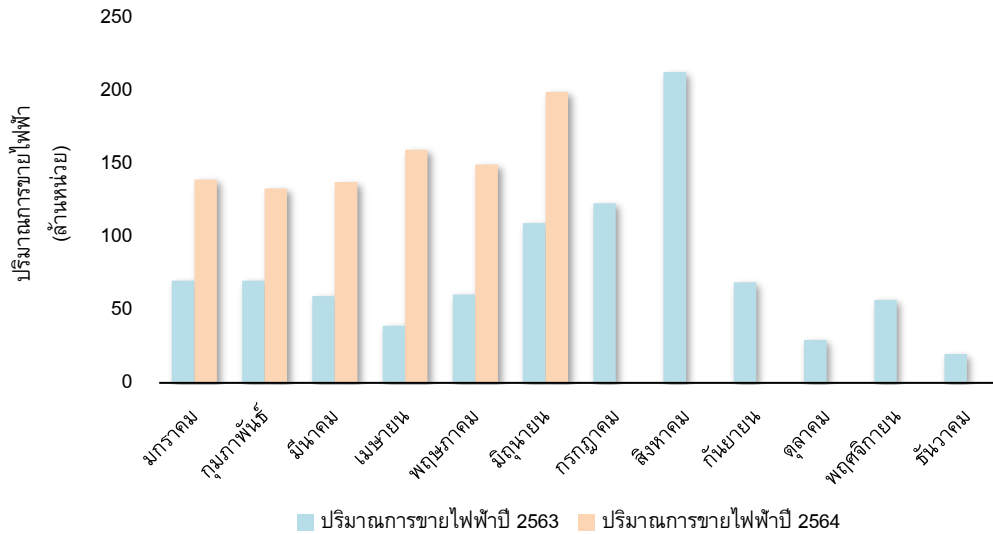
ปริมาณน้ำไหลเข้าและระดับน้ำในอ่างเก็บน้ำของโรงไฟฟ้าพลังน้ำ น้ำจิม 2

ปริมาณน้ำไหลเข้า

Q2 2563:	628.4 ล้านลูกบาศก์เมตร	6M 2563:	867.1 ล้านลูกบาศก์เมตร
Q2 2564:	1,156.7 ล้านลูกบาศก์เมตร	6M 2564:	1,435.8 ล้านลูกบาศก์เมตร



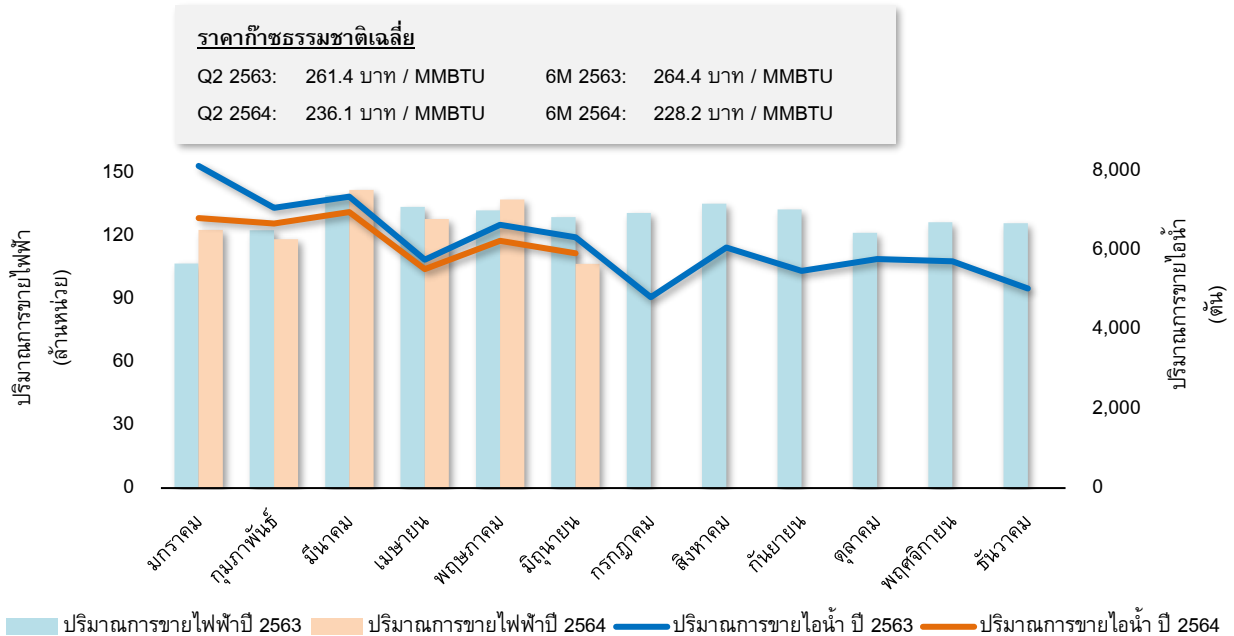
ปริมาณการขายไฟฟ้าของโรงไฟฟ้าพลังน้ำ น้ำจิม 2



ประเภทไฟฟ้า	ไตรมาส 2 (ล้านหน่วย)		เปลี่ยนแปลง		งวด 6 เดือน (ล้านหน่วย)		เปลี่ยนแปลง	
	Q2 2563	Q2 2564	เพิ่ม/(ลด)	ร้อยละ	6M 2563	6M 2564	เพิ่ม/(ลด)	ร้อยละ
Primary Energy (PE)	209.4	509.1	299.7	143.1	409.0	919.5	510.5	124.8
Secondary Energy (SE)	-	-	-	-	-	-	-	-
Excess Energy (EE)	-	-	-	-	-	-	-	-
Test Energy (TE)	-	-	-	-	-	-	-	-
รวม	209.4	509.1	299.7	143.1	409.0	919.5	510.5	124.8

BIC: รายได้จากการขายไฟฟ้าและไอน้ำของ BIC ในไตรมาส 2 และงวด 6 เดือนปี 2564 ลดลงร้อยละ 11.1 และ 8.7 YoY ตามลำดับ เนื่องจาก (1) ราคาก๊าซธรรมชาติเฉลี่ยในไตรมาส 2 และงวด 6 เดือนปี 2564 ต่ำกว่าช่วงเดียวกันของปีก่อน ส่งผลให้อัตราค่าไฟฟ้าในส่วนของ Energy Payment ปรับลดลง และ (2) มีการซ่อมบำรุงย่อย (Partial Overhaul) ของโรงไฟฟ้าบางปะอิน โคนเจนเนอเรชั่น ที่ 2 ตามแผนในไตรมาส 2 ปี 2564 ส่งผลให้ปริมาณการขายไฟฟ้าในช่วงดังกล่าวน้อยกว่าช่วงเดียวกันของปีก่อน

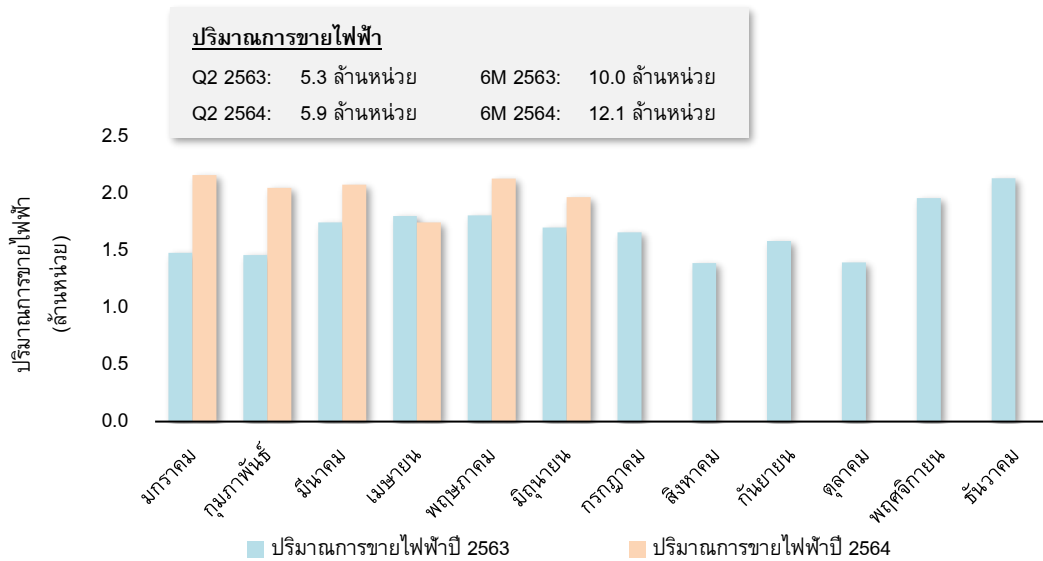
ปริมาณการขายไฟฟ้าและไอน้ำของโรงไฟฟ้า บางปะอิน โคนเจนเนอเรชั่น



ผู้ซื้อไฟฟ้า	ไตรมาส 2 (ล้านหน่วย)		เปลี่ยนแปลง		งวด 6 เดือน (ล้านหน่วย)		เปลี่ยนแปลง	
	Q2 2563	Q2 2564	เพิ่ม/(ลด)	ร้อยละ	6M 2563	6M 2564	เพิ่ม/(ลด)	ร้อยละ
กฟผ.	321.2	294.9	(26.3)	(8.2)	612.3	603.4	(8.9)	(1.5)
ลูกค้าผู้ประกอบการ								
อุตสาหกรรม	73.5	76.9	3.5	4.6	151.0	151.3	0.3	0.2
รวม	394.7	371.8	(22.9)	(5.8)	763.3	754.7	(8.6)	(1.1)

BKC: รายได้จากการขายไฟฟ้าของ BKC ในไตรมาส 2 และงวด 6 เดือนปี 2564 เพิ่มขึ้นร้อยละ 26.4 และ 29.9 YoY ตามลำดับ เนื่องจาก โรงไฟฟ้าพลังแสงอาทิตย์ บางเขนชัย มีการเปลี่ยนแผงโซลาร์เซลล์ ในช่วงไตรมาส 3 ปี 2563 ทำให้ประสิทธิภาพในการผลิตไฟฟ้าโดยรวมดีขึ้น และโรงไฟฟ้าพลังแสงอาทิตย์แบบติดตั้งบนพื้นดินภายใต้การลงทุนของ BKC กำลังการผลิต 2.67 เมกะวัตต์ เริ่มผลิตและจำหน่ายไฟฟ้าให้กับผู้ประกอบการภาคเอกชนเมื่อเดือนกันยายน 2563 ส่งผลให้ปริมาณการขายไฟฟ้าในไตรมาส 2 และงวด 6 เดือนปี 2564 เพิ่มขึ้น YoY

ปริมาณการขายไฟฟ้าของโรงไฟฟ้าพลังแสงอาทิตย์ภายใต้การลงทุนของ BKC



รายได้ค่าบริหารโครงการ

บริษัทรับรู้รายได้ค่าบริหารโครงการในไตรมาส 2 และงวด 6 เดือนปี 2564 เพิ่มขึ้นร้อยละ 82.7 และ 77.0 YoY ตามลำดับ สาเหตุหลักมาจากการเริ่มรับรู้รายได้ค่าบริหารโครงการโรงไฟฟ้าพลังน้ำ หลวงพระบาง ตั้งแต่ไตรมาส 4 ปี 2563

ดอกเบี้ยรับจากสัญญาเช่าเงินทุน

ดอกเบี้ยรับตามสัญญาเช่าเงินทุนในไตรมาส 2 และงวด 6 เดือนปี 2564 ลดลงร้อยละ 2.2 YoY ตามการลดลงของลูกหนี้ตามสัญญาเช่าเงินทุน จากการทยอยรับค่าเช่าตามสัญญาเช่าเงินทุนสถานีไฟฟ้าย่อยบางระหว่างบริษัทกับรัฐบาลลาว

รายได้อื่น

รายได้อื่นในไตรมาส 2 และงวด 6 เดือนปี 2564 ลดลงร้อยละ 8.2 และ 14.3 YoY ตามลำดับ ส่วนใหญ่เป็นผลมาจากดอกเบี้ยรับจากการให้เงินกู้ยืมแก่ XPCL ลดลงตามอัตราดอกเบี้ยที่ลดลง YoY

ค่าใช้จ่ายในการดำเนินงาน

รายการ	ไตรมาส 2 (ล้านบาท)		เปลี่ยนแปลง		งวด 6 เดือน (ล้านบาท)		เปลี่ยนแปลง	
	Q2 2563	Q2 2564	เพิ่ม/(ลด)	ร้อยละ	6M 2563	6M 2564	เพิ่ม/(ลด)	ร้อยละ
ต้นทุนขายไฟฟ้าและไอน้ำ	1,405.4	1,390.6	(14.8)	(1.1)	2,752.1	2,698.8	(53.3)	(1.9)
ค่าเชื้อเพลิง	812.3	686.8	(125.5)	(15.4)	1,587.0	1,348.2	(238.8)	(15.0)
ค่าเสื่อมราคา	372.8	375.4	2.6	0.7	745.5	746.5	1.0	0.1
ค่าดำเนินการและซ่อมบำรุง	145.9	184.8	38.9	26.7	286.7	358.3	71.6	25.0
ค่าผ่านสาย	32.9	76.5	43.6	132.5	53.5	118.0	64.5	120.6
ค่าสัมปทาน	13.4	33.9	20.5	153.0	27.3	60.1	32.8	120.1
อื่นๆ	28.1	33.2	5.1	18.1	52.1	67.7	15.6	29.9
ค่าสิทธิในการดำเนินการผลิตและจำหน่ายไฟฟ้า								
ตัดจำหน่าย	130.3	130.3	-	-	260.6	260.6	-	-
ต้นทุนบริหารโครงการ	24.0	22.5	(1.5)	(6.3)	47.3	44.1	(3.2)	(6.8)
ค่าใช้จ่ายในการบริหาร	101.1	127.4	26.3	26.0	206.7	242.0	35.3	17.1
ค่าใช้จ่ายในการดำเนินงาน	1,660.8	1,670.8	10.0	0.6	3,266.7	3,245.5	(21.2)	(0.6)

ค่าใช้จ่ายในการดำเนินงานในไตรมาส 2 ปี 2564 เพิ่มขึ้นร้อยละ 0.6 YoY โดยมีรายละเอียดการเปลี่ยนแปลงดังนี้

- ค่าเชื้อเพลิงของ BIC ลดลงร้อยละ 15.4 YoY ตามราคาก๊าซธรรมชาติเฉลี่ยที่ลดลง
- ค่าเสื่อมราคาเพิ่มขึ้นร้อยละ 0.7 YoY ส่วนใหญ่มาจากการรับรู้ค่าเสื่อมราคาของโรงไฟฟ้าพลังแสงอาทิตย์แบบติดตั้งบนพื้นดินภายใต้การลงทุนของ BKC ที่เริ่มผลิตและจำหน่ายไฟฟ้าในเดือนกันยายน 2563
- ค่าดำเนินการและซ่อมบำรุงเพิ่มขึ้นร้อยละ 26.7 YoY ส่วนใหญ่มาจากค่าใช้จ่ายเกี่ยวกับการซ่อมบำรุงย่อย (Partial Overhaul) ของโรงไฟฟ้าบางปะอินโคเจนเนอเรชั่น ที่ 2 เป็นหลัก
- ค่าผ่านสาย (Wheeling Charge) เพิ่มขึ้นร้อยละ 132.5 YoY ตามปริมาณการส่งไฟฟ้าของ NN2 ที่เพิ่มขึ้น YoY
- ค่าสัมปทานเพิ่มขึ้นร้อยละ 153.0 YoY ซึ่งสอดคล้องกับรายได้ขายไฟฟ้าที่เพิ่มขึ้นของ NN2
- ค่าใช้จ่ายอื่น ๆ เพิ่มขึ้นร้อยละ 18.1 YoY ส่วนใหญ่มาจากค่าเบี้ยประกันที่เพิ่มขึ้นของ BIC
- ต้นทุนบริหารโครงการลดลงร้อยละ 6.3 YoY จากกิจกรรมการดำเนินงานที่ลดลงจากสถานการณ์ COVID-19
- ค่าใช้จ่ายในการบริหารเพิ่มขึ้นร้อยละ 26.0 YoY ส่วนใหญ่มาจากค่าใช้จ่ายที่เกี่ยวกับงานโฆษณาประชาสัมพันธ์ และกิจกรรมช่วยเหลือชุมชนในสถานการณ์ COVID-19

ค่าใช้จ่ายในการดำเนินงานในงวด 6 เดือนปี 2564 ลดลงร้อยละ 0.6 YoY โดยมีรายละเอียดการเปลี่ยนแปลงดังนี้

- ค่าเชื้อเพลิงของ BIC ลดลงร้อยละ 15.0 YoY ตามราคาก๊าซธรรมชาติเฉลี่ยที่ลดลง
- ค่าเสื่อมราคาเพิ่มขึ้นร้อยละ 0.1 YoY ส่วนใหญ่มาจากการรับรู้ค่าเสื่อมราคาของโรงไฟฟ้าพลังแสงอาทิตย์แบบติดตั้งบนพื้นดินภายใต้การลงทุนของ BKC ที่เริ่มผลิตและจำหน่ายไฟฟ้าในเดือนกันยายน 2563
- ค่าดำเนินการและซ่อมบำรุงเพิ่มขึ้นร้อยละ 25.0 YoY ส่วนใหญ่มาจากค่าใช้จ่ายเกี่ยวกับการซ่อมบำรุงย่อย (Partial Overhaul) ของโรงไฟฟ้าบางปะอินโคเจนเนอเรชั่น ที่ 2 และค่าซ่อมบำรุง Gas Turbine ของโรงไฟฟ้าบางปะอินโคเจนเนอเรชั่น ที่ 1 เป็นหลัก
- ค่าผ่านสาย (Wheeling Charge) เพิ่มขึ้นร้อยละ 120.6 YoY ตามปริมาณการส่งไฟฟ้าของ NN2 ที่เพิ่มขึ้น YoY
- ค่าสัมปทานเพิ่มขึ้นร้อยละ 120.1 YoY ซึ่งสอดคล้องกับรายได้ขายไฟฟ้าที่เพิ่มขึ้นของ NN2
- ค่าใช้จ่ายอื่น ๆ เพิ่มขึ้นร้อยละ 29.9 YoY ส่วนใหญ่มาจากค่าเบี้ยประกันที่เพิ่มขึ้นของ BIC
- ต้นทุนบริหารโครงการลดลงร้อยละ 6.8 YoY จากกิจกรรมการดำเนินงานที่ลดลงจากสถานการณ์ COVID-19

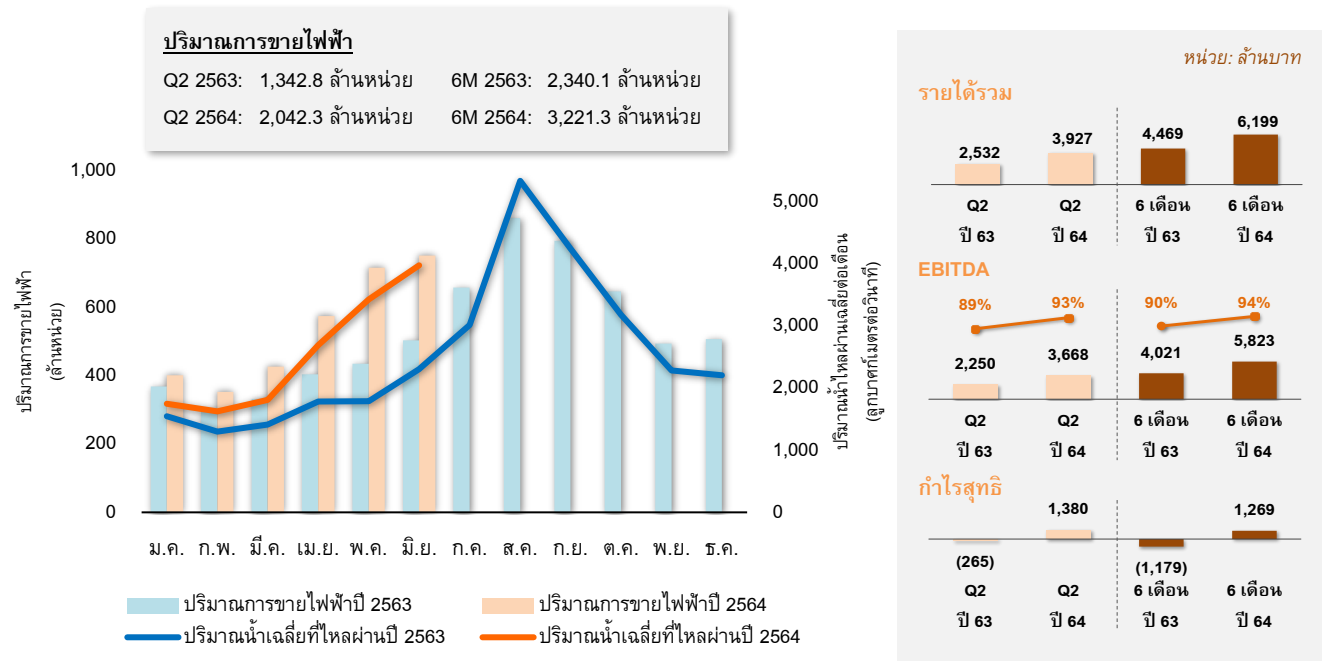
- ค่าใช้จ่ายในการบริหารเพิ่มขึ้นร้อยละ 17.1 YoY ส่วนใหญ่มาจากส่วนใหญ่มากจากค่าใช้จ่ายที่เกี่ยวกับงานโฆษณาประชาสัมพันธ์ และกิจกรรมช่วยเหลือชุมชนในสถานการณ์ COVID-19

ส่วนแบ่งกำไร (ขาดทุน) จากเงินลงทุนในกิจการที่ควบคุมร่วมกันและบริษัทร่วม

รายการ	ไตรมาส 2 (ล้านบาท)		เปลี่ยนแปลง		งวด 6 เดือน (ล้านบาท)		เปลี่ยนแปลง	
	Q2 2563	Q2 2564	เพิ่ม/(ลด)	ร้อยละ	6M 2563	6M 2564	เพิ่ม/(ลด)	ร้อยละ
ส่วนแบ่งกำไรจากเงินลงทุนในกิจการที่ควบคุมร่วมกัน	10.9	13.3	2.4	22.0	22.1	23.1	1.0	4.5
ส่วนแบ่งกำไร (ขาดทุน) จากเงินลงทุนในบริษัทร่วม	(98.5)	518.4	616.9	626.3	(439.2)	476.4	915.6	208.5
ส่วนแบ่งกำไร (ขาดทุน) จากเงินลงทุนในกิจการที่ควบคุมร่วมกันและบริษัทร่วม	(87.6)	531.7	619.3	707.0	(417.1)	499.5	916.6	219.8

ในไตรมาส 2 และงวด 6 เดือนปี 2564 บริษัทรับรู้ส่วนแบ่งกำไรจากเงินลงทุนในกิจการที่ควบคุมร่วมกันและบริษัทร่วมเพิ่มขึ้นร้อยละ 707.0 และ 219.8 YoY ตามลำดับ สาเหตุหลักมาจากโรงไฟฟ้าพลังน้ำ ไชยะบุรี มีปริมาณน้ำไหลผ่านโรงไฟฟ้าเฉลี่ยมากกว่าช่วงเดียวกันของปีก่อน ส่งผลให้ปริมาณการขายไฟฟ้าเพิ่มขึ้น และมีค่าใช้จ่ายทางการเงินลดลงจากอัตราดอกเบี้ยที่ปรับตัวลดลง YoY และการทยอยชำระคืนเงินต้น

ปริมาณน้ำไหลผ่านเฉลี่ยต่อเดือน และปริมาณการขายไฟฟ้าของโรงไฟฟ้าพลังน้ำ ไชยะบุรี



ค่าใช้จ่ายทางการเงิน

บริษัทมีค่าใช้จ่ายทางการเงินในไตรมาส 2 และงวด 6 เดือนปี 2564 เพิ่มขึ้นร้อยละ 9.8 และ 6.5 YoY ตามลำดับ ส่วนใหญ่เป็นผลมาจากการออกหุ้นกู้จำนวน 4,000 ล้านบาทของบริษัท เมื่อวันที่ 25 พฤศจิกายน 2563

กำไร (ขาดทุน) สุทธิส่วนที่เป็นของผู้ถือหุ้นของบริษัทฯ

ในภาพรวม กำไรสุทธิส่วนที่เป็นของผู้ถือหุ้นของบริษัทฯ ในไตรมาส 2 และงวด 6 เดือนปี 2564 เพิ่มขึ้นร้อยละ 845.0 และ 289.1 YoY ตามลำดับ โดยสาเหตุหลักมาจาก (1) รายได้จากการขายไฟฟ้าของ NN2 เพิ่มขึ้น YoY จากปริมาณน้ำไหลเข้าอ่างเก็บน้ำในช่วงไตรมาส 2 และช่วง 6 เดือนของปี 2564 มากกว่าช่วงเดียวกันของปีก่อน และจากปริมาณน้ำสะสม ณ ต้นปีที่สูงกว่าช่วงเดียวกันของปีก่อน และ (2) การรับรู้ส่วนแบ่งกำไรจากเงินลงทุนใน XPCL เพิ่มขึ้น YoY จากปริมาณน้ำไหลผ่านโรงไฟฟ้าเฉลี่ยที่มากกว่าช่วงเดียวกันของปีก่อน และจากค่าใช้จ่ายทางการเงินที่ลดลง

การวิเคราะห์ฐานะการเงิน

รายการ	ณ 31 ธ.ค. 2563 (ล้านบาท)	ณ 30 มิ.ย. 2564 (ล้านบาท)	เปลี่ยนแปลง	
			เพิ่ม/(ลด)	ร้อยละ
สินทรัพย์	67,038.5	68,429.1	1,390.6	2.1
หนี้สิน	32,000.5	33,270.9	1,270.4	4.0
ส่วนของผู้ถือหุ้น	35,038.0	35,158.2	120.2	0.3

สินทรัพย์

ณ วันที่ 30 มิถุนายน 2564 สินทรัพย์เพิ่มขึ้นร้อยละ 2.1 จากสิ้นปี 2563 โดยมีสาเหตุหลักจากการเพิ่มขึ้นของเงินลงทุนในบริษัท ร่วมจากการเพิ่มทุนตามสัดส่วนใน LPCL และการซื้อหุ้นเพิ่มเติมร้อยละ 5 ใน XPCL และการเพิ่มขึ้นของลูกหนี้จากการขายไฟฟ้า

หนี้สิน

ณ วันที่ 30 มิถุนายน 2564 หนี้สินรวมเพิ่มขึ้นร้อยละ 4.0 จากสิ้นปี 2563 โดยมีสาเหตุหลักจากการเบิกเงินกู้ยืมระยะสั้นจำนวน 1,800 ล้านบาท เพื่อชำระค่าซื้อหุ้น XPCL เพิ่มเติมร้อยละ 5 เมื่อวันที่ 29 มิถุนายน 2564 ตามที่ได้รับอนุมัติจากที่ประชุมสามัญผู้ถือหุ้นประจำปี 2564

ส่วนของผู้ถือหุ้น

ณ วันที่ 30 มิถุนายน 2564 ส่วนของผู้ถือหุ้นเพิ่มขึ้นร้อยละ 0.3 จากสิ้นปี 2563 โดยมีสาเหตุหลักการรับรู้ผลการดำเนินงานที่เพิ่มขึ้นในปี 2564 สุทธิกับการรับรู้ผลขาดทุนที่ยังไม่เกิดขึ้นจริงจากการป้องกันความเสี่ยงในกระแสเงินสดของ XPCL จากเงินบาทที่อ่อนค่าลงจากต้นงวด

การวิเคราะห์กระแสเงินสด

ณ วันที่ 30 มิถุนายน 2564 บริษัทมีเงินสดและรายการเทียบเท่าเงินสด 6,366.0 ล้านบาทลดลง 2,533.1 ล้านบาท หรือลดลงร้อยละ 28.5 จากสิ้นปี 2563

งบกระแสเงินสด งวดหกเดือนสิ้นสุด 30 มิถุนายน 2564	ล้านบาท
เงินสดสุทธิจากกิจกรรมดำเนินงาน	1,456.7
เงินสดสุทธิใช้ไปในกิจกรรมลงทุน	(4,005.0)
เงินสดสุทธิจากกิจกรรมจัดหาเงิน	10.1
ผลกระทบจากอัตราแลกเปลี่ยนในเงินสดและรายการเทียบเท่าเงินสด	5.1
เงินสดและรายการเทียบเท่าเงินสดลดลงสุทธิ	(2,533.1)

- เงินสดสุทธิจากกิจกรรมดำเนินงาน ส่วนใหญ่มาจากกระแสเงินสดจากการดำเนินงานของบริษัทและบริษัทย่อย
- เงินสดสุทธิใช้ไปในกิจกรรมลงทุน ส่วนใหญ่เกิดจากเงินลงทุนเพิ่มเติมในบริษัทร่วม LPCL และ XPCL
- เงินสดสุทธิจากกิจกรรมจัดหาเงิน ส่วนใหญ่เกิดจากเงินสดรับจากการออกหุ้นกู้และเงินกู้ยืมระยะสั้นจากสถาบันการเงิน สุทธิกับการจ่ายดอกเบี้ย การไถ่ถอนหุ้นกู้ที่ครบกำหนดชำระ และการจ่ายเงินกู้ยืมจากสถาบันการเงิน

อัตราส่วนทางการเงินที่สำคัญ

ความสามารถในการทำกำไร	6M 2563	6M 2564	เปลี่ยนแปลง
อัตรากำไรขั้นต้น (%)	14.8	31.7	16.9
อัตรากำไรก่อนค่าใช้จ่ายทางการเงิน ภาษี ค่าเสื่อมราคา และค่าตัดจำหน่าย (EBITDA Margin) (%)	38.0	50.2	12.2
อัตรากำไรก่อนค่าใช้จ่ายทางการเงิน ภาษี ค่าเสื่อมราคา และค่าตัดจำหน่าย + ส่วนแบ่งกำไรจากเงินลงทุนในกิจการที่ควบคุมร่วมกัน และบริษัทร่วม (EBITDA Margin including Share of Profit) (%)	26.4	61.6	35.2
อัตรากำไรสุทธิ (%)	(12.1)	18.7	30.8
กำไรต่อหุ้น (บาท)	(0.053)	0.101	0.154
ความสามารถในการชำระหนี้	ณ 31 ธ.ค. 2563	ณ 30 มิ.ย. 2564	เปลี่ยนแปลง
อัตราส่วนหนี้สินรวมต่อส่วนของผู้ถือหุ้นรวม (เท่า)	0.91	0.95	0.04
อัตราส่วนหนี้สินที่มีภาระดอกเบี้ยจ่ายสุทธิต่อส่วนของผู้ถือหุ้นรวม (เท่า) ⁽¹⁾	0.60	0.70	0.10
ความเพียงพอของสภาพคล่อง	ณ 31 ธ.ค. 2563	ณ 30 มิ.ย. 2564	เปลี่ยนแปลง
อัตราส่วนสภาพคล่อง (เท่า)	1.68	2.10	0.42

(1) ไม่รวมหนี้สินตามสัญญาเช่า

ในงวด 6 เดือนปี 2564 ความสามารถในการทำกำไรเพิ่มขึ้น YoY โดยมีสาเหตุหลักมาจากรายได้จากการขายไฟฟ้าของ NN2 และการรับรู้ส่วนแบ่งกำไรจากเงินลงทุนใน XPCL ที่เพิ่มขึ้น YoY

ณ วันที่ 30 มิถุนายน 2564 อัตราส่วนความสามารถในการชำระหนี้เพิ่มขึ้นจากสิ้นปี 2563 สาเหตุหลักมาจากการเบิกเงินกู้ยืมระยะสั้นจำนวน 1,800 ล้านบาท เพื่อชำระค่าซื้อหุ้นของ XPCL เพิ่มเติมร้อยละ 5 เมื่อวันที่ 29 มิถุนายน 2564 ขณะที่อัตราส่วนสภาพคล่องปรับตัวเพิ่มขึ้นจากสิ้นปี 2563 ส่วนใหญ่มาจากการไถ่ถอนหุ้นกู้ของบริษัทในเดือนมิถุนายน 2564

ข้อมูลเกี่ยวกับ CKPower: บริษัทประกอบธุรกิจผลิตและจำหน่ายไฟฟ้าจากพลังงานประเภทต่าง ๆ 3 ประเภท จำนวน 13 แห่ง รวมขนาดกำลังการผลิตติดตั้ง 2,167 เมกะวัตต์ ประกอบด้วย (1) โรงไฟฟ้าพลังน้ำ 2 แห่ง คือ โรงไฟฟ้าพลังน้ำ น้ำงึม 2 ภายใต้ บริษัท ไฟฟ้า น้ำงึม 2 จำกัด ซึ่งบริษัทถือหุ้น 46% (ถือผ่าน บริษัท เซาท์อีสท์ เอเชีย เอนเนอร์จี จำกัด) ขนาดกำลังการผลิตติดตั้ง 615 เมกะวัตต์ และ โรงไฟฟ้าพลังน้ำ ไชยะบุรี ภายใต้ บริษัท ไชยะบุรี พาวเวอร์ จำกัด ซึ่งบริษัทถือหุ้น 42.5% ขนาดกำลังการผลิตติดตั้ง 1,285 เมกะวัตต์ (2) โรงไฟฟ้าระบบโคเจนเนอเรชั่น 2 แห่ง ภายใต้ บริษัท บางปะอิน โคเจนเนอเรชั่น จำกัด ซึ่งบริษัทถือหุ้นอยู่ 65% ขนาดกำลังการผลิตติดตั้ง 238 เมกะวัตต์ และ (3) โรงไฟฟ้าพลังแสงอาทิตย์ 9 แห่ง ภายใต้ บริษัท บางเขนชัย จำกัด ซึ่งบริษัทถือหุ้น 100% จำนวน 7 แห่ง ขนาดกำลังการผลิตติดตั้ง 15 เมกะวัตต์ ภายใต้บริษัท นครราชสีมา โซลาร์ จำกัด ซึ่งบริษัทถือหุ้น 30% จำนวน 1 แห่ง ขนาดกำลังการผลิตติดตั้ง 6 เมกะวัตต์ และภายใต้ บริษัท เชียงราย โซลาร์ จำกัด ซึ่งบริษัทถือหุ้น 30% จำนวน 1 แห่ง ขนาดกำลังการผลิตติดตั้ง 8 เมกะวัตต์