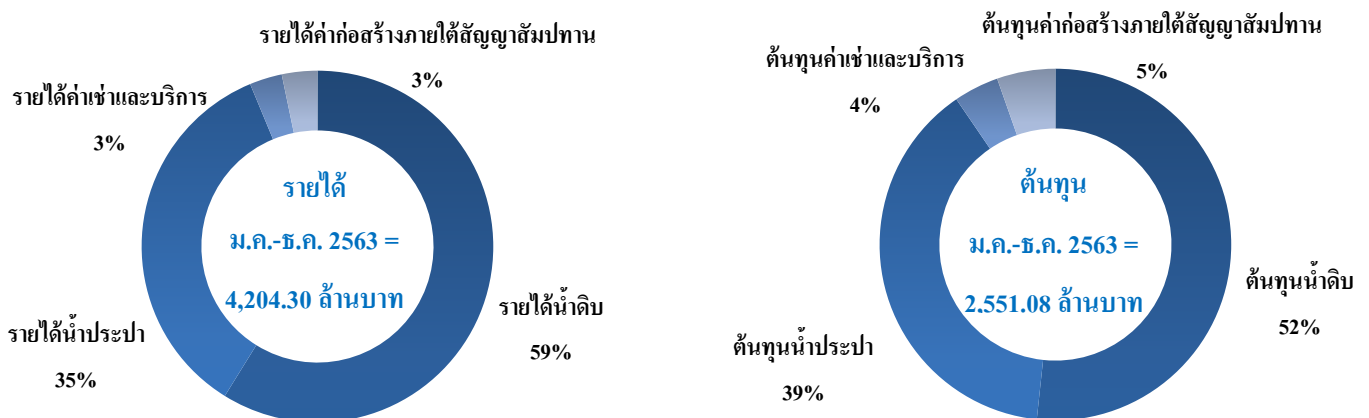


บริษัท จัดการและพัฒนาทรัพยากรน้ำภาคตะวันออก จำกัด (มหาชน)
คำอธิบายและวิเคราะห์ผลการดำเนินงานของฝ่ายจัดการ ปี 2563

1. สรุปภาพรวมการวิเคราะห์ผลการดำเนินงาน

ในภาพรวมผลการดำเนินงานสำหรับ ปี 2563 บริษัทมีรายได้จากการขายและบริการรวมทั้งสิ้น 4,204.30 ล้านบาท ลดลง 475.78 ล้านบาท หรือ -10.17% โดยหลักจากปริมาณน้ำดิบจำหน่ายลดลง ในขณะที่ต้นทุนขายและบริการรวม 2,551.08 ลดลง 155.36 ล้านบาท หรือ -5.74% เมื่อเปรียบเทียบกับปี 2562 ในส่วนของกำไรสุทธิส่วนของผู้ถือหุ้นบริษัทใหญ่ จำนวน 764.15 ล้านบาท ลดลง 280.64 ล้านบาท หรือ -26.86%

องค์ประกอบรายได้และต้นทุนของกลุ่มบริษัท



งบกำไรขาดทุน (ล้านบาท)	ไตรมาสที่ 4 (3 เดือน)				ประจำปี (สะสม 12 เดือน)			
	ปี 2563	ปี 2562	เพิ่ม (ลด)	%	ปี 2563	ปี 2562	เพิ่ม (ลด)	%
รายได้จากการขายและบริการ	1,050.80	1,159.83	(109.04)	(9.40%)	4,204.30	4,680.08	(475.78)	(10.17%)
รายได้น้ำดิบ	620.85	707.12	(86.27)	(12.20%)	2,473.57	2,844.70	(371.12)	(13.05%)
รายได้น้ำประปา	361.53	372.74	(11.21)	(3.01%)	1,467.89	1,503.16	(35.27)	(2.35%)
รายได้ค่าเช่าและค่าบริการ	28.15	33.98	(5.83)	(17.15%)	125.71	129.10	(3.39)	(2.63%)
รายได้ค่าก่อสร้างภายใต้สัญญาสัมปทาน ¹⁾	40.27	46.00	(5.73)	(12.45%)	137.14	203.13	(65.99)	(32.49%)
ต้นทุนขายและบริการ	656.10	703.35	(47.25)	(6.72%)	2,551.08	2,706.44	(155.36)	(5.74%)
ต้นทุนขายน้ำดิบ	341.69	387.91	(46.21)	(11.91%)	1,318.68	1,396.16	(77.48)	(5.55%)
ต้นทุนขายน้ำประปา	252.87	238.40	14.47	6.07%	989.33	985.44	3.89	0.39%
ต้นทุนค่าเช่าและค่าบริการ	21.27	31.05	(9.78)	(31.50%)	105.93	121.71	(15.78)	(12.97%)
ต้นทุนค่าก่อสร้างภายใต้สัญญาสัมปทาน ¹⁾	40.27	46.00	(5.73)	(12.45%)	137.14	203.13	(65.99)	(32.49%)
กำไรขั้นต้น	394.70	456.48	(61.78)	(13.53%)	1,653.23	1,973.64	(320.42)	(16.23%)
รายได้อื่นๆ	13.74	14.68	(0.94)	(6.40%)	44.00	49.19	(5.19)	(10.56%)
ค่าใช้จ่ายในการขายและบริหาร	171.21	169.04	2.17	1.28%	542.39	538.52	3.87	0.72%
กำไรจากการดำเนินงาน	237.23	302.12	(64.89)	(21.48%)	1,154.83	1,484.32	(329.48)	(22.20%)
ต้นทุนทางการเงิน	41.67	42.08	(0.41)	(0.96%)	170.53	166.05	4.47	2.69%
ค่าใช้จ่ายภาษีเงินได้	34.00	51.07	(17.07)	(33.42%)	207.88	262.36	(54.48)	(20.77%)
กำไรสุทธิ	161.56	208.98	(47.42)	(22.69%)	776.43	1,055.91	(279.47)	(26.47%)
กำไรสุทธิส่วนที่เป็นของผู้ถือหุ้นบริษัทใหญ่	158.22	205.93	(47.72)	(23.17%)	764.15	1,044.79	(280.64)	(26.86%)
อัตราส่วนกำไรสุทธิต่อหุ้น (EPS)	0.10	0.12	(0.02)	(23.17%)	0.46	0.63	(0.17)	(26.86%)

หมายเหตุ: 1) รายได้และต้นทุนที่จะถูกรับรู้เมื่อมีการก่อสร้างภายใต้สัญญาสัมปทานของกิจการประปาตามมาตรฐานบัญชีเรื่องข้อตกลงสัมปทาน TFRIC12

บริษัท จัดการและพัฒนาทรัพยากรน้ำภาคตะวันออก จำกัด (มหาชน)
คำอธิบายและวิเคราะห์ผลการดำเนินงานของฝ่ายจัดการ ปี 2563
1. สรุปภาพรวมการวิเคราะห์ผลการดำเนินงาน (ต่อ)

EBITDA (ล้านบาท)	ไตรมาสที่ 4 (3 เดือน)				ประจำปี (สะสม 12 เดือน)			
	ปี 2563	ปี 2562	เพิ่ม (ลด)	%	ปี 2563	ปี 2562	เพิ่ม (ลด)	%
กำไรจากการดำเนินงาน	237.23	302.12	(64.89)	(21.48%)	1,154.83	1,484.32	(329.48)	(22.20%)
ค่าเสื่อมราคา	144.11	129.07	15.05	11.66%	564.42	504.40	60.02	11.90%
ค่าตัดจำหน่าย	83.55	81.31	2.24	2.75%	332.17	320.36	11.82	3.69%
EBITDA	464.89	512.50	(47.61)	(9.29%)	2,051.43	2,309.08	(257.65)	(11.16%)

2. สถานะเศรษฐกิจและอุตสาหกรรม

ภาพรวมเศรษฐกิจไทยในไตรมาสที่ 4 ของปี 2563 ในพื้นที่ภาคกลางและภาคตะวันออกหดตัวเมื่อเทียบกับไตรมาสเดียวกันในปี 2562 จากสถานการณ์การแพร่ระบาดของ COVID-19 แต่เมื่อเทียบช่วงที่ผ่านมาในปี 2563 พบว่าภาคธุรกิจเริ่มมีการฟื้นตัว โดยเฉพาะในภาคการผลิตที่ฟื้นตัวค่อนข้างชัดเจน จากการได้รับปัจจัยสนับสนุนชั่วคราวจากนโยบายภาครัฐ และการย้ายการสั่งซื้อสินค้าจากประเทศที่มีการล็อกดาวน์มายังฐานการผลิตในประเทศ ในภาคการท่องเที่ยวยังคงหดตัวอย่างมาก โดยมีการฟื้นตัวเพียงร้อยละ 10-15 ของโรงแรมทั้งหมด โดยเป็นกลุ่มที่เน้นการบริการภายในประเทศหรือแบบหมู่คณะ และจากมาตรการส่งเสริมการท่องเที่ยวในช่วงที่ผ่านมา สำหรับการลงทุนของภาคธุรกิจยังคงชะลอการลงทุนใหม่จากระยะเดียวกันของปีก่อนในทุกภาคธุรกิจ แต่ยังมีการลงทุนเพื่อลดต้นทุนและเพิ่มประสิทธิภาพในระยะยาวทดแทนผู้ประกอบการยังคงพยายามลดต้นทุนด้านอื่น โดยมีการปรับตัวด้านแรงงานอย่างมาก โดยเฉพาะการปรับความยืดหยุ่นในการจ้างงานผ่านการใช้สัญญาชั่วคราว (Outsource) หรือการจ้างรายวันทดแทน ในส่วนของราคาสินค้ายังคงปรับขึ้นได้ยากจากกำลังซื้อของผู้บริโภคที่ลดลง และการแข่งขันด้านราคาที่สูงขึ้น

แนวโน้มเศรษฐกิจในไตรมาสที่ 1 ปี 2564 คาดว่าเศรษฐกิจยังคงหดตัวเมื่อเทียบกับช่วงเดียวกันของปีก่อน โดยภาคการค้าคาดว่าธุรกิจเริ่มปรับตัวกับการระบาดของ COVID-19 ได้ดีขึ้น แต่จะได้รับผลกระทบจากการระบาดระลอกใหม่ ซึ่งคาดว่าจะส่งผลกระทบต่อระบบเศรษฐกิจในรอบแรก โดยเฉพาะในภาคการท่องเที่ยว

3. สถานการณ์น้ำปัจจุบัน

สถานการณ์น้ำ ณ วันที่ 31 มกราคม 2564 พบว่าแหล่งน้ำของบริษัทในพื้นที่ชลบุรีและระยองอยู่ในเกณฑ์ปกติ โดยปริมาณน้ำในอ่างเก็บน้ำหลักส่วนใหญ่สูงกว่าค่าเฉลี่ยในระยะ 8 ปีที่ผ่านมา เนื่องจากในช่วงครึ่งหลังปี 2563 เป็นช่วงที่มีปริมาณน้ำฝนเพิ่มขึ้นอย่างมากจากพายุที่พัดผ่านในพื้นที่ประเทศไทยจึงทำให้ปริมาณน้ำในอ่างเก็บน้ำหลักมีการเปลี่ยนแปลงอย่างรวดเร็ว เปรียบเทียบกับในช่วง 6 เดือนแรกของปี 2563 ที่มีสภาวะภัยแล้งรุนแรง ทั้งนี้จากการคาดการณ์ลักษณะอากาศของกรมอุตุนิยมวิทยา คาดการณ์ว่าปริมาณฝนรวมในภาคตะวันออกเดือนกุมภาพันธ์ - มีนาคม จะมีปริมาณฝนใกล้เคียงค่าปกติ และในเดือนเมษายนมีปริมาณฝนสูงกว่าค่าปกติร้อยละ 20 ทั้งนี้ปริมาณน้ำในอ่างเก็บน้ำหลักของบริษัทในพื้นที่ชลบุรีและระยองเฉลี่ยอยู่ที่ 59% และ 77% ของความจุอ่างเก็บน้ำตามลำดับ

ปริมาณน้ำ (ล้าน ลบ.ม.)	พื้นที่ชลบุรี		พื้นที่ระยอง			
	บางพระ	หนองค้อ	ดอกทราย	หนองปลาไหล	คลองใหญ่	ประแสร์
ปริมาณน้ำ	67.37	14.89	63.75	139.84	26.61	214.71
ร้อยละของความจุ	58%	70%	80%	85%	66%	73%
ค่าเฉลี่ย (2556 - 2563)	66.38	11.33	55.23	124.21	27.12	199.78
เปรียบเทียบกับค่าเฉลี่ย (2556 - 2563)	0.98	3.56	8.51	15.63	(0.51)	14.93

บริษัท จัดการและพัฒนาทรัพยากรน้ำภาคตะวันออก จำกัด (มหาชน)
คำอธิบายและวิเคราะห์ผลการดำเนินงานของฝ่ายจัดการ ปี 2563
4. เหตุการณ์สำคัญ

เมื่อวันที่ 30 มิถุนายน 2563 TRIS RATING ได้ประกาศคงอันดับเครดิตองค์กรและอันดับเครดิตหุ้นกู้ไม่ค้ำยสิทธิ์ ไม่มีหลักประกันของบริษัทที่ระดับ “A+” ด้วยแนวโน้ม “Stable” ซึ่งสะท้อนถึงสถานะที่แข็งแกร่งของบริษัทในฐานะผู้ประกอบการเพียงรายเดียวที่มีโครงข่ายท่อส่งน้ำดิบครอบคลุมพื้นที่เขตชายฝั่งทะเลภาคตะวันออก และมีความต้องการใช้น้ำที่เพิ่มขึ้นจากการพัฒนาโครงการระเบียงเศรษฐกิจภาคตะวันออก (Eastern Economic Corridor – EEC) ตลอดจนมีอัตรากำไรที่สูงและกระแสเงินสดที่สม่ำเสมอ

ที่ประชุมคณะกรรมการบริษัทฯ ครั้งที่ 13/2563 เมื่อวันที่ 20 สิงหาคม 2563 ได้มีมติอนุมัติการจ่ายเงินปันผลระหว่างกาล จากกำไรสุทธิสำหรับงวดระยะเวลาหกเดือนสิ้นสุด 30 มิถุนายน 2563 ในอัตรา 0.16 บาทต่อหุ้น คิดเป็นเงินปันผลจ่ายรวมทั้งสิ้น 266.20 ล้านบาท โดยมีวันกำหนดรายชื้อผู้มีสิทธิได้รับเงินปันผลในวันที่ 3 กันยายน 2563 และจ่ายเงินปันผลในวันที่ 18 กันยายน 2563

สำหรับผลกระทบจากสถานการณ์การระบาดของเชื้อไวรัส COVID-19 ที่ผ่านมาจนถึงปัจจุบัน กลุ่มบริษัท ไม่ได้รับผลกระทบโดยตรงที่มีนัยสำคัญ อย่างไรก็ตาม บริษัทมีมาตรการช่วยเหลือแบ่งเบาภาระประชาชน เพื่อสนับสนุนมาตรการของภาครัฐที่จะช่วยแบ่งเบาค่าใช้จ่ายด้านสาธารณสุขทั่วโลก ทั้งนี้ มาตรการดังกล่าวของบริษัท เป็นการร่วมสนับสนุนผ่าน กบภ. ไปยังประชาชนผู้ใช้น้ำของ กบภ. เช่น การลดอัตราค่าน้ำประปา และการคืนเงินประกันการใช้น้ำประปา เป็นต้น

5. ธุรกิจน้ำดิบ

บริษัทมีรายได้จากการขายน้ำดิบสำหรับปี 2563 จำนวน 2,473.57 ล้านบาท ลดลง 371.12 ล้านบาท หรือ -13.05% เมื่อเปรียบเทียบกับปี 2562 โดยหลักเนื่องจากปริมาณน้ำดิบจำหน่ายลดลงจากปีก่อน รวม 53.19 ล้าน ลบ.ม. หรือ -18.85% (ไม่รวมปริมาณน้ำดิบที่ส่งให้กิจการประปาของบริษัทและบริษัทย่อย จำนวน 26.85 ล้าน ลบ.ม.) โดยหลักจากนโยบายการจัดสรรน้ำดิบของกรมชลประทานในการบริหารจัดการแหล่งน้ำในสภาวะภัยแล้งของปี 2563 ประกอบกับสถานการณ์การแพร่ระบาดของเชื้อไวรัส COVID-19 ในช่วงต้นปี 2563 ต่อเนื่องไปยังปี 2564 ส่งผลให้โรงงานอุตสาหกรรมหลายแห่งลดกำลังการผลิต จึงทำให้ปริมาณสูบน้ำดิบลดลงค่อนข้างมาก

ปัจจุบันราคาจำหน่ายน้ำดิบเฉลี่ยเท่ากับ 10.80 บาท/ลบ.ม. เพิ่มขึ้น จำนวน 0.72 บาท/ลบ.ม. หรือ 7.15% เมื่อเทียบกับช่วงเดียวกันของปี 2562 เนื่องจากบริษัทให้ส่วนลดค่าน้ำดิบแก่ลูกค้ากลุ่มอุปโภคบริโภคในปี 2562 และในปี 2563 ไม่มีส่วนลดค่าน้ำดิบดังกล่าว

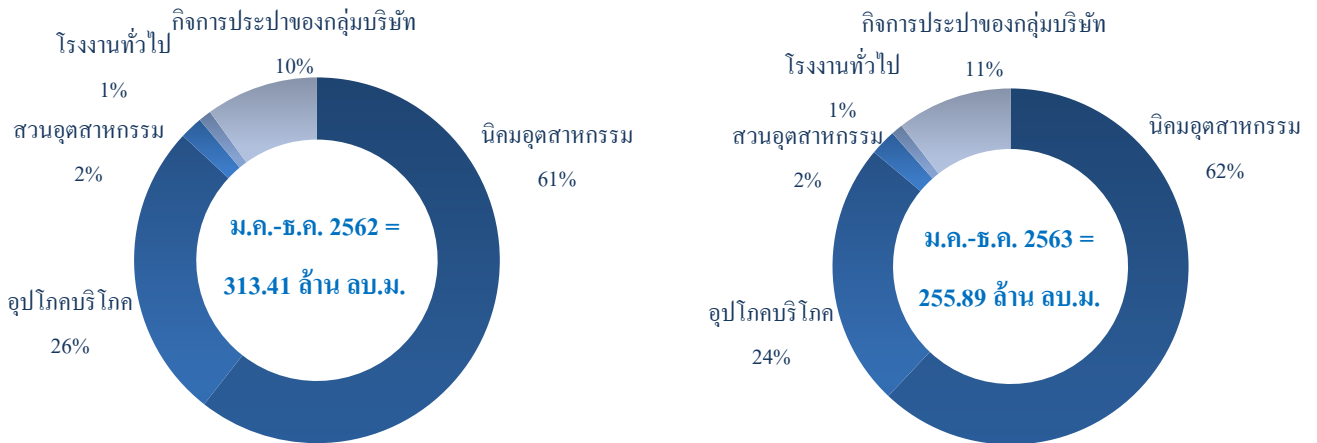
ปริมาณน้ำดิบจำหน่าย (ล้าน ลบ.ม.)	ไตรมาสที่ 4 (3 เดือน)				ประจำปี (สะสม 12 เดือน)			
	ปี 2563	ปี 2562	เพิ่ม (ลด)	%	ปี 2563	ปี 2562	เพิ่ม (ลด)	%
ปริมาณน้ำดิบที่สูบน้ำจ่าย	66.37	78.09	(11.72)	(15.01%)	255.89	313.41	(57.52)	(18.35%)
หัก ปริมาณน้ำดิบใช้ในกิจการประปาของบริษัท	7.85	8.03	(0.18)	(2.27%)	26.85	31.18	(4.33)	(13.88%)
ปริมาณน้ำดิบจำหน่าย	58.52	70.06	(11.54)	(16.47%)	229.04	282.24	(53.19)	(18.85%)

บริษัท จัดการและพัฒนาทรัพยากรน้ำภาคตะวันออก จำกัด (มหาชน)

คำอธิบายและวิเคราะห์ผลการดำเนินงานของฝ่ายจัดการ ปี 2563

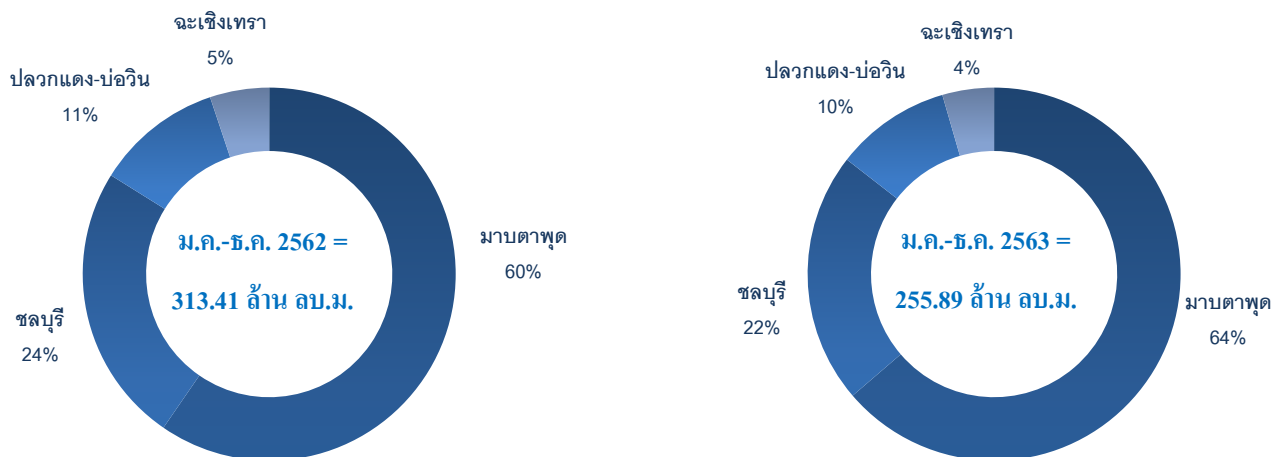
5. ธุรกิจน้ำดิบ (ต่อ)

ปริมาณน้ำดิบสูญจ่าย จำแนกตามกลุ่มลูกค้า (รวมปริมาณน้ำดิบที่ส่งให้กิจการประปาในกลุ่มบริษัท)



หากพิจารณาทิศทางและแนวโน้มอุตสาหกรรม ธุรกิจน้ำดิบมีโอกาสเติบโตจากปัจจัยหลักการขายตัวของภาคอุตสาหกรรม ประกอบกับภาครัฐมีนโยบายผลักดันให้พื้นที่จังหวัด ระยอง ชลบุรี และฉะเชิงเทรา เป็นศูนย์กลางการผลิตอุตสาหกรรมขั้นสูงเพื่อเพิ่มขีดความสามารถการแข่งขันด้วยการจัดตั้งพื้นที่เขตพัฒนาพิเศษภาคตะวันออก (Eastern Economic Corridor : EEC) ซึ่งเมื่อพิจารณาศักยภาพของธุรกิจน้ำดิบ บริษัทถือว่ามีความพร้อมสูง ทั้งด้านการลงทุน ด้านเสถียรภาพแหล่งน้ำ และระบบโครงข่ายท่อส่งน้ำดิบ จำแนกตามพื้นที่ได้ดังนี้

ปริมาณน้ำดิบสูญจ่าย จำแนกตามพื้นที่ (รวมปริมาณน้ำดิบที่ส่งให้กิจการประปาในกลุ่มบริษัท)



บริษัท จัดการและพัฒนาทรัพยากรน้ำภาคตะวันออก จำกัด (มหาชน)
คำอธิบายและวิเคราะห์ผลการดำเนินงานของฝ่ายจัดการ ปี 2563
5. ธุรกิจน้ำดิบ (ต่อ)

กำไรขั้นต้นธุรกิจน้ำดิบ สำหรับปี 2563 เท่ากับ 1,154.89 ล้านบาท ลดลง 293.65 ล้านบาท หรือ -20.27% เมื่อเปรียบเทียบกับปี 2562 สาเหตุจากสถานการณ์ภัยแล้ง ซึ่งทำให้ปริมาณจำหน่ายน้ำดิบลดลง ในขณะที่ต้นทุนขายยังคงได้ไม่มาก รายละเอียด ดังนี้

1) รายได้น้ำดิบลดลง เนื่องจากนโยบายการจัดสรรน้ำดิบของกรมชลประทานในการบริหารจัดการแหล่งน้ำในสภาวะภัยแล้งของปี 2563 และผลกระทบทางเศรษฐกิจจากการระบาดของ COVID-19 จึงทำให้บริษัทมีการจำหน่ายน้ำดิบให้แก่ลูกค้าลดลงในช่วง 9 เดือนแรก

2) ต้นทุนขายลดลงเล็กน้อย เนื่องจาก

- ต้นทุนค่าน้ำดิบลดลง เป็นไปในทิศทางเดียวกับปริมาณการจำหน่ายน้ำดิบที่ลดลง ทั้งนี้ บริษัทได้จัดหาน้ำดิบบางส่วนจากเอกชน จึงทำให้ต้นทุนค่าน้ำดิบต่อหน่วยเพิ่มสูงขึ้น
- ค่าไฟฟ้าลดลง เป็นไปในทิศทางเดียวกับปริมาณจำหน่ายน้ำดิบที่ลดลง ประกอบกับบริษัทมีการบริหารต้นทุนค่าไฟฟ้าในการสูบน้ำโดยลดการผันน้ำจากอ่างเก็บน้ำประแสร์ในช่วงที่สถานการณ์ภัยแล้งเริ่มบรรเทา และใช้แหล่งน้ำดิบเอกชนในพื้นที่ชลบุรี และระยองแทน
- อย่างไรก็ดี ค่าซ่อมบำรุงเพิ่มขึ้น เนื่องจากการปรับปรุงและซ่อมบำรุงระบบสูบน้ำดิบ เพื่อรองรับแผนการผันน้ำในสถานการณ์ภัยแล้งและค่าเสื่อมราคาเพิ่มขึ้น จากการลงทุนเพิ่มความสามารถในการสูบน้ำ

จากต้นทุนดังกล่าวที่เพิ่มสูงขึ้นส่งผลให้อัตรากำไรขั้นต้นลดลง อยู่ที่ 46.69% ในปี 2563 จากเดิมที่ 50.92%

ต้นทุนขายน้ำดิบ (ล้านบาท)	ไตรมาสที่ 4 (3 เดือน)				ประจำปี (สะสม 12 เดือน)			
	ปี 2563	ปี 2562	เพิ่ม (ลด)	%	ปี 2563	ปี 2562	เพิ่ม (ลด)	%
รายได้จากการจำหน่ายน้ำดิบ	620.85	707.12	(86.27)	(12.20%)	2,473.57	2,844.70	(371.12)	(13.05%)
ต้นทุนขายน้ำดิบ	341.69	387.91	(46.21)	(11.91%)	1,318.68	1,396.16	(77.48)	(5.55%)
ค่าน้ำดิบ	37.58	54.44	(16.86)	(30.98%)	169.07	196.90	(27.83)	(14.13%)
ค่าไฟฟ้า	101.86	132.09	(30.23)	(22.89%)	403.42	515.54	(112.12)	(21.75%)
ค่าเสื่อมราคา	107.40	101.44	5.96	5.88%	429.54	397.28	32.26	8.12%
ค่าซ่อมบำรุง	53.62	56.92	(3.30)	(5.80%)	155.61	114.00	41.61	36.50%
ค่าใช้จ่ายอื่นๆ	41.24	43.02	(1.78)	(4.14%)	161.05	172.44	(11.39)	(6.61%)
กำไรขั้นต้น	279.16	319.21	(40.05)	(12.55%)	1,154.89	1,448.54	(293.65)	(20.27%)
อัตรากำไรขั้นต้น	44.96%	45.14%			46.69%	50.92%		

6. ธุรกิจน้ำประปา

บริษัทมีรายได้จากการขายน้ำประปา สำหรับปี 2563 จำนวน 1,467.89 ล้านบาท ลดลง 35.27 ล้านบาท หรือ -2.35% เมื่อเปรียบเทียบกับปี 2562 สอดคล้องกับปริมาณน้ำประปาจำหน่ายลดลง 2.13 ล้าน ลบ.ม. หรือ -2.13% เมื่อเปรียบเทียบกับปี 2562 เนื่องจากบางกิจการประปาต้องควบคุมการผลิตในช่วงสถานการณ์ภัยแล้ง

ปริมาณน้ำประปาจำหน่าย (ล้าน ลบ.ม.)	ไตรมาสที่ 4 (3 เดือน)				ประจำปี (สะสม 12 เดือน)			
	ปี 2563	ปี 2562	เพิ่ม (ลด)	%	ปี 2563	ปี 2562	เพิ่ม (ลด)	%
ปริมาณน้ำประปาจำหน่ายของบริษัท	5.21	5.27	(0.06)	(1.12%)	21.62	22.36	(0.73)	(3.27%)
ปริมาณน้ำประปาจำหน่ายของบริษัทย่อย	19.08	19.30	(0.22)	(1.14%)	76.09	77.49	(1.40)	(1.80%)
รวมปริมาณน้ำประปาจำหน่าย	24.29	24.57	(0.28)	(1.13%)	97.72	99.84	(2.13)	(2.13%)

บริษัท จัดการและพัฒนาทรัพยากรน้ำภาคตะวันออก จำกัด (มหาชน)
คำอธิบายและวิเคราะห์ผลการดำเนินงานของฝ่ายจัดการ ปี 2563
6. ธุรกิจน้ำประปา (ต่อ)

กำไรขั้นต้นธุรกิจน้ำประปา สำหรับปี 2563 เท่ากับ 478.56 ล้านบาท ลดลง 39.16 ล้านบาท หรือ -7.56% เมื่อเปรียบเทียบกับปี 2562 โดยหลักจากการเพิ่มขึ้นของค่าเสื่อมราคาจากโครงการลงทุน ทั้งนี้ อัตรากำไรขั้นต้นอยู่ที่ 32.60% ลดลงจากช่วงเดียวกันของปี 2562

ต้นทุนขายน้ำประปา (ล้านบาท)	ไตรมาสที่ 4 (3 เดือน)				ประจำปี (สะสม 12 เดือน)			
	ปี 2563	ปี 2562	เพิ่ม (ลด)	%	ปี 2563	ปี 2562	เพิ่ม (ลด)	%
รายได้จากการจำหน่ายน้ำประปา	361.53	372.74	(11.21)	(3.01%)	1,467.89	1,503.16	(35.27)	(2.35%)
ต้นทุนขายน้ำประปา	252.87	238.40	14.47	6.07%	989.33	985.44	3.89	0.39%
ค่าน้ำดิบ	56.01	53.56	2.45	4.58%	210.20	196.61	13.59	6.91%
ค่าไฟฟ้า	33.19	37.85	(4.66)	(12.30%)	134.60	150.95	(16.35)	(10.83%)
ค่าสารเคมี	10.74	11.27	(0.54)	(4.76%)	52.24	43.49	8.75	20.11%
คชจ. พนักงาน + Outsources + ค่าซ่อมบำรุง	56.44	47.29	9.15	19.34%	210.16	229.97	(19.82)	(8.62%)
ค่าเสื่อมราคา	89.04	81.34	7.71	9.47%	352.93	321.52	31.41	9.77%
ค่าใช้จ่ายอื่นๆ	7.45	7.09	0.36	5.03%	29.19	42.89	(13.70)	(31.93%)
กำไรขั้นต้น	108.66	134.34	(25.68)	(19.12%)	478.56	517.72	(39.16)	(7.56%)
อัตรากำไรขั้นต้น	30.05%	36.04%			32.60%	34.44%		

7. การวิเคราะห์สถานะการเงิน

ฐานะการเงิน (ล้านบาท)	ณ 31 ธ.ค. 2563	ณ 31 ธ.ค. 2562	เพิ่ม (ลด)	%
สินทรัพย์รวม	22,853.78	21,180.88	1,672.90	7.90%
หนี้สินรวม	11,784.58	10,167.06	1,617.52	15.91%
ส่วนของผู้ถือหุ้น	11,069.20	11,013.82	55.38	0.50%
- ส่วนของบริษัทใหญ่	10,901.61	10,839.60	62.00	0.57%

1) **สินทรัพย์** บริษัทมีสินทรัพย์รวม ณ วันที่ 31 ธันวาคม 2563 จำนวน 22,853.78 ล้านบาท เพิ่มขึ้นจากสิ้นปี 2562 จำนวน 1,672.90 ล้านบาท หรือ +7.90% โดยมีรายการหลักที่เปลี่ยนแปลง ดังนี้

- ที่ดิน อาคาร และอุปกรณ์ (สุทธิ) จำนวน 16,697.49 ล้านบาท เพิ่มขึ้นจากสิ้นปี 2562 จำนวน 1,436.54 ล้านบาท จากการรับรู้ความคืบหน้าการก่อสร้างโครงการต่างๆ ได้แก่ โครงการก่อสร้างระบบผลิตน้ำอุตสาหกรรมและน้ำครบวงจร โครงการเพิ่มประสิทธิภาพการสูบน้ำจากแม่น้ำบางปะกง และโครงการพัฒนาสระเก็บน้ำดิบทับมา

- สินทรัพย์สิทธิการใช้ (สุทธิ) จำนวน 571.69 ล้านบาท จากการปฏิบัติตามมาตรฐานบัญชีใหม่ เรื่องสัญญาเช่า (IFRS 16) ซึ่งเริ่มบันทึกตั้งแต่วันที่ 1 มกราคม 2563 เป็นต้นไป

บริษัท จัดการและพัฒนาทรัพยากรน้ำภาคตะวันออก จำกัด (มหาชน)

คำอธิบายและวิเคราะห์ผลการดำเนินงานของฝ่ายจัดการ ปี 2563

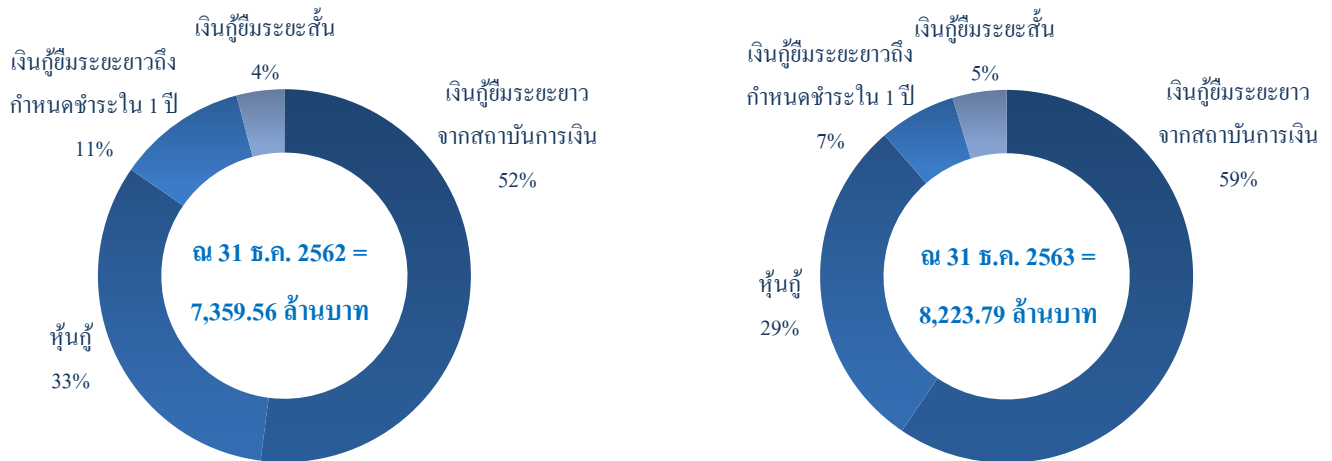
7. การวิเคราะห์สถานะการเงิน (ต่อ)

2) **หนี้สิน** บริษัทมีหนี้สินรวม ณ วันที่ 31 ธันวาคม 2563 จำนวน 11,784.58 ล้านบาท เพิ่มขึ้นจากสิ้นปี 2562 จำนวน 1,617.52 ล้านบาท หรือ +15.91% โดยมีรายการหลักที่เปลี่ยนแปลง ดังนี้

- เงินกู้ยืมระยะยาวจากสถาบันการเงิน จำนวน 5,440.00 ล้านบาท เพิ่มขึ้นจากสิ้นปี 2562 จำนวน 783.80 ล้านบาท จากการเบิกเงินกู้เพื่อใช้สำหรับโครงการก่อสร้างต่างๆ

- หนี้สินตามสัญญาเช่า จำนวน 569.24 ล้านบาท จากการปฏิบัติตามมาตรฐานบัญชีใหม่ เรื่องสัญญาเช่า (IFRS 16) ซึ่งเริ่มบันทึกตั้งแต่วันที่ 2563 เป็นต้นไป

องค์ประกอบหนี้สินที่มีภาระดอกเบี้ย



หมายเหตุ: ตามสัญญาเงินกู้ระยะยาวและหุ้นกู้ ให้บริษัทดำรงอัตราส่วน D/E Ratio ในอัตราไม่เกิน 2.00 เท่า

3) **ส่วนของผู้ถือหุ้น** บริษัทมีส่วนของผู้ถือหุ้นส่วนใหญ่ ณ วันที่ 31 ธันวาคม 2563 จำนวน 10,901.61 ล้านบาท เพิ่มขึ้นจากสิ้นปี 2562 จำนวน 62.00 ล้านบาท หรือ +0.57%

8. การวิเคราะห์สภาพคล่องและความเพียงพอของเงินทุน

ในปี 2563 บริษัทมีเงินสดและรายการเทียบเท่าเงินสดต้นงวดขมา 58.21 ล้านบาท โดยระหว่างปี 2563 มีเงินสดสุทธิเพิ่มขึ้น 7.48 ล้านบาท ประกอบด้วยรายการ ดังนี้

1) **เงินสดสุทธิได้มาจากกิจกรรมดำเนินงาน** จำนวน 1,681.12 ล้านบาท จากผลกำไรสุทธิและการเปลี่ยนแปลงในสินทรัพย์และหนี้สินจากการดำเนินงาน

2) **เงินสดสุทธิใช้ไปในกิจกรรมการลงทุน** จำนวน 1,616.84 ล้านบาท โดยหลักจากเงินสดจ่ายลงทุนในสินทรัพย์ถาวร และเงินจ่ายล่วงหน้าค่าก่อสร้าง จำนวน 1,361.65 ล้านบาท และเงินสดจ่ายเพื่อซื้อสินทรัพย์ไม่มีตัวตน 162.35 ล้านบาท

3) **เงินสดสุทธิใช้ไปในกิจกรรมจัดหาเงิน** จำนวน 56.80 ล้านบาท โดยหลักจากการจ่ายเงินกู้ตามกำหนดชำระ จำนวน 826.20 ล้านบาท จ่ายเงินปันผล 717.51 ล้านบาท และเงินสดจ่ายดอกเบี้ย 168.81 ล้านบาท สุทธิกับการเบิกเงินกู้ระยะยาวเพิ่มเติม จำนวน 1,610.00 ล้านบาท เพื่อใช้ในการก่อสร้างโครงการต่างๆ

บริษัท จัดการและพัฒนาทรัพยากรน้ำภาคตะวันออก จำกัด (มหาชน)
คำอธิบายและวิเคราะห์ผลการดำเนินงานของฝ่ายจัดการ ปี 2563
9. การวิเคราะห์อัตราส่วนทางการเงินที่สำคัญ

อัตราส่วนทางการเงิน	ปี 2563	ปี 2562
อัตราส่วนสภาพคล่อง		
อัตราส่วนเงินทุนหมุนเวียน (เท่า)	0.37	0.37
อัตราตัวเฉลี่ยในการเรียกเก็บหนี้ (A/R Collection Days) ¹⁾ (วัน)	27.50	25.23
อัตราส่วนแสดงความสามารถในการทำกำไร²⁾		
อัตรากำไรขั้นต้น / รายได้ขายและบริการ (%)	40.65%	44.08%
อัตรากำไรสุทธิ / รายได้ขายและบริการ (%)	19.09%	23.59%
อัตราส่วนแสดงประสิทธิภาพในการดำเนินงาน		
อัตราผลตอบแทนต่อส่วนผู้ถือหุ้น (ROE) (%)	7.03%	9.74%
อัตราผลตอบแทนต่อสินทรัพย์ (ROA) (%)	3.47%	5.06%
อัตราส่วนโครงสร้างทางการเงินและภาระหนี้สิน		
อัตราส่วนหนี้สินต่อส่วนผู้ถือหุ้น (เท่า)	1.08	0.94
อัตราส่วนความสามารถในการชำระดอกเบี้ยและเงินต้น (DSCR) (เท่า)	2.56	2.20

หมายเหตุ: 1) อัตราตัวเฉลี่ยในการเรียกเก็บหนี้ ไม่รวมลูกหนี้ประเภทที่ยังไม่ได้ออกใบแจ้งหนี้เรียกเก็บ

2) อัตรากำไรขั้นต้น และอัตรากำไรสุทธิ ไม่รวมรายได้ค่าก่อสร้างภายใต้สัญญาสัมปทานและรายได้อื่นๆ

โดยสรุปผลการดำเนินงาน ในปี 2563 บริษัทและบริษัทย่อย มีกำไรสุทธิและอัตรากำไรลดลงเมื่อเปรียบเทียบกับช่วงเดียวกัน ปี 2562 โดยหลักจากการที่บริษัทมีอัตราการลดลงของต้นทุนขายและบริการน้อยกว่า อัตราการลดลงของรายได้จากการจำหน่ายน้ำดิบและน้ำประปา จากสถานการณ์ภัยแล้งซึ่งกระทบต่อต้นทุนการจัดการน้ำของบริษัทร จึงทำให้บริษัทมีอัตรากำไรขั้นต้นลดลงเป็น 40.65% และอัตรากำไรสุทธิ เท่ากับ 19.09%

อัตราผลตอบแทนต่อส่วนผู้ถือหุ้น (ROE) และอัตราผลตอบแทนต่อสินทรัพย์ (ROA) ลดลงเป็น 7.03% และ 3.47% ตามลำดับ เนื่องจากกำไรสุทธิของบริษัทลดลง ในขณะที่สินทรัพย์ และส่วนของส่วนผู้ถือหุ้นเพิ่มขึ้น

สำหรับสภาพคล่อง ณ สิ้นปี 2563 อัตราส่วนเงินทุนหมุนเวียนเท่ากับ 0.38 เท่า และอัตราส่วนหนี้สินต่อส่วนผู้ถือหุ้นเพิ่มขึ้นเป็น 1.08 เท่า จากการเบิกเงินกู้ระยะสั้นเพื่อบริหารสภาพคล่องชั่วคราว และการเบิกเงินกู้ระยะยาวเพิ่มขึ้นเพื่อรองรับโครงการก่อสร้างในระหว่างปี ในส่วนของความสามารถในการชำระหนี้ของบริษัทอยู่ในเกณฑ์ดี มีอัตราส่วนความสามารถในการชำระดอกเบี้ยและเงินต้น (DSCR) ที่ 2.56 เท่า เพิ่มขึ้นจากปี 2562 เนื่องจากเงินกู้ยืมระยะยาวที่ถึงกำหนดชำระภายในหนึ่งปี ลดลงจาก 826.20 ล้านบาท เหลือ 548.00 ล้านบาท ในขณะที่ ต้นทุนทางการเงินไม่เปลี่ยนแปลงมากนัก

10. นโยบายและระยะเวลาการให้สินเชื่อการค้า (Credit Term) และความเสียด้านเครดิต

บริษัทฯ มีการกำหนดระยะเวลาการให้สินเชื่อการค้าสำหรับลูกค้าสำหรับน้ำดิบ น้ำประปา และผู้เช่าอาคาร โดยประมาณอยู่ที่ 30 วัน ทั้งนี้ สำหรับลูกค้า บริษัทฯ จะเจรจาระยะเวลาสินเชื่อการค้าอยู่ที่ประมาณ 30 วันเช่นกัน ทั้งนี้ กลุ่มกิจการมีการควบคุมความเสี่ยงด้านเครดิต โดยกำหนดให้มีนโยบายและวิธีการในการควบคุมสินเชื่อที่เหมาะสม อีกทั้งลูกหนี้ส่วนใหญ่เป็นกลุ่มภาครัฐหรือเอกชนขนาดใหญ่ ความเสี่ยงด้านเครดิตจึงอยู่ในระดับต่ำ

บริษัท จัดการและพัฒนาทรัพยากรน้ำภาคตะวันออก จำกัด (มหาชน)

คำอธิบายและวิเคราะห์ผลการดำเนินงานของฝ่ายจัดการ ปี 2563

11. ภาระผูกพันรายจ่ายฝ่ายทุน

ภาระผูกพันรายจ่ายฝ่ายทุน ซึ่งยังไม่ได้รับรู้ในงบการเงินมีดังนี้

รายการ	ปี 2563	ปี 2562
ที่ดิน อาคารและอุปกรณ์	1,814.75	3,161.24
สินทรัพย์ไม่มีตัวตน	204.24	88.65
รวม	2,018.99	3,249.89

โดยภาระผูกพันรายจ่ายฝ่ายทุนประเภทที่ดิน อาคาร และอุปกรณ์ เกิดจากโครงการก่อสร้างที่อยู่ระหว่างดำเนินการ โดยหลัก ได้แก่ โครงการก่อสร้างระบบท่อส่งน้ำดิบอ่างเก็บน้ำคลองหลวง – ชลบุรี และโครงการให้บริการน้ำประปาจริงแก่พื้นที่ท่าอากาศยานนานาชาติอู่ตะเภา

12. การด้อยค่าของค่าความนิยม

ค่าความนิยมที่แสดงอยู่ในงบการเงินรวม จำนวน 103 ล้านบาท ได้มาจากการซื้อส่วนได้เสียในบริษัท เอ็กคอม ชารา จำกัด เมื่อวันที่ 31 สิงหาคม พ.ศ. 2558 ทั้งนี้ กลุ่มกิจการมีการทดสอบการด้อยค่าของค่าความนิยม โดยมูลค่าที่คาดว่าจะได้รับคืนของหน่วยสินทรัพย์ที่ก่อให้เกิดเงินสดคำนวณโดยวิธีประมาณการกระแสเงินสดซึ่งอ้างอิงจากงบประมาณทางการเงินครอบคลุมระยะเวลาตลอดอายุของสัมปทานที่เหลืออยู่ของการผลิตน้ำประปาที่ได้รับจากการซื้อธุรกิจ

จากการทดสอบ พบว่า มูลค่าที่คาดว่าจะได้รับคืนของหน่วยสินทรัพย์ที่ก่อให้เกิดเงินสดมีจำนวนมากกว่ามูลค่าตามบัญชีอยู่ 351 ล้านบาท หากมีการเพิ่มอัตราคิดลดเป็นร้อยละ 15.57 ต่อปี (จากเดิมใช้สมมติฐานที่ร้อยละ 11.10 ต่อปี) หรือลดอัตราการเพิ่มขึ้นของอัตราค่านี้เป็นร้อยละ -2.04 ต่อปี (จากเดิมใช้สมมติฐานที่ร้อยละ 1.50 ต่อปี) ซึ่งคิดจากค่าเฉลี่ยดัชนีราคาผู้บริโภคไทยย้อนหลัง 10 ปี) จะทำให้มูลค่าที่คาดว่าจะได้รับคืนเท่ากับราคาตามบัญชี

13. รายการระหว่างกัน

บริษัทฯ มีรายการระหว่างกันกับบุคคลที่อาจมีความขัดแย้ง ซึ่งผู้สอบบัญชีได้ระบุไว้ ประกอบด้วย

- 1) การประปาส่วนภูมิภาค เป็นผู้ถือหุ้นรายใหญ่ลำดับแรก ซึ่งถือร้อยละ 40.20 ของจำนวนหุ้นของบริษัทที่ออกจำหน่าย และมีตัวแทนเป็นคณะกรรมการของบริษัท
- 2) การนิคมอุตสาหกรรม ถือหุ้นร้อยละ 4.57 ของจำนวนหุ้นของบริษัทที่ออกจำหน่าย และมีตัวแทนเป็นคณะกรรมการของบริษัท

ทั้งนี้ รายละเอียดของรายการระหว่างกันแยกตามลักษณะรายการ ได้เปิดเผยรายละเอียดไว้ในหมายเหตุประกอบงบการเงินข้อที่ 41 เรื่องรายการกับบุคคลหรือกิจการที่เกี่ยวข้องกัน