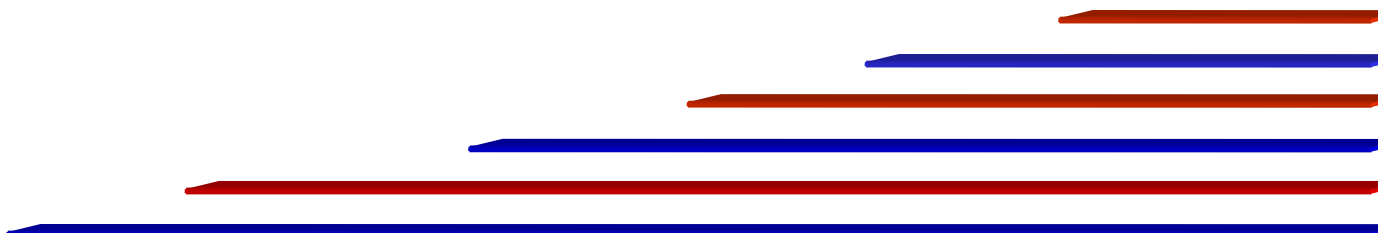




บริษัท ลานนาเรซอร์สเซส จำกัด (มหาชน)

คำอธิบายและการวิเคราะห์ของฝ่ายจัดการ

สำหรับงบการเงินรวม
ประจำปี 2560



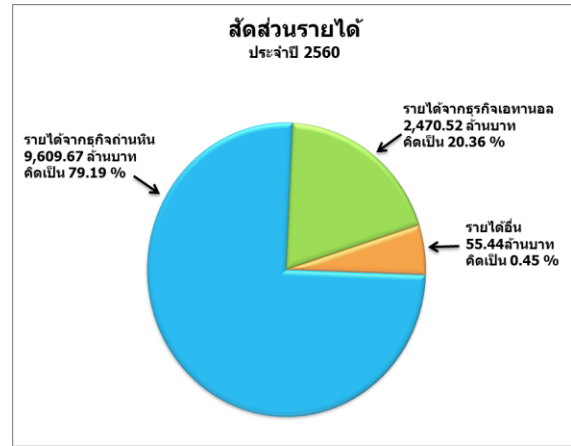
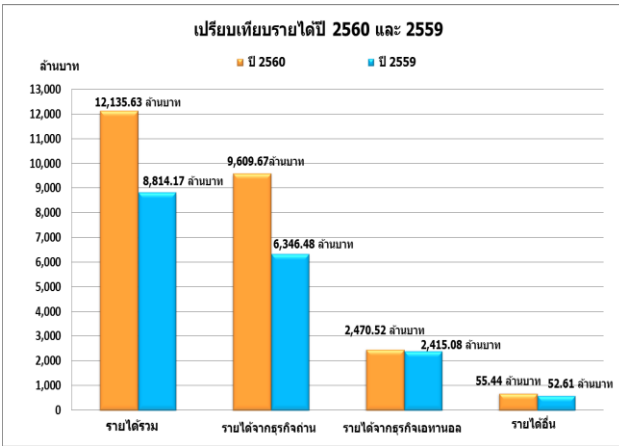
บริษัท ลานนาวิซอร์สเชส จำกัด (มหาชน)

คำอธิบายและการวิเคราะห์ของฝ่ายจัดการ (สำหรับงบการเงินรวมประจำปี 2560)

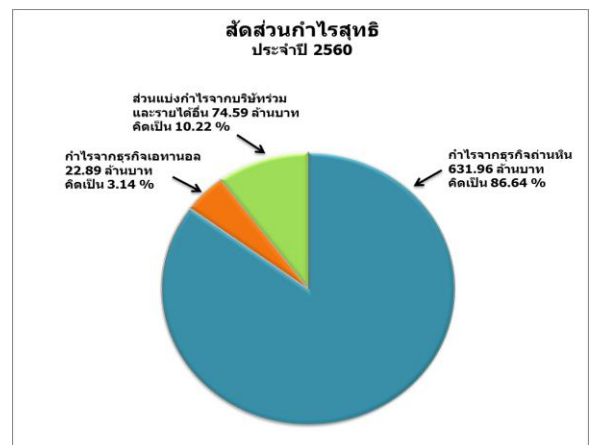
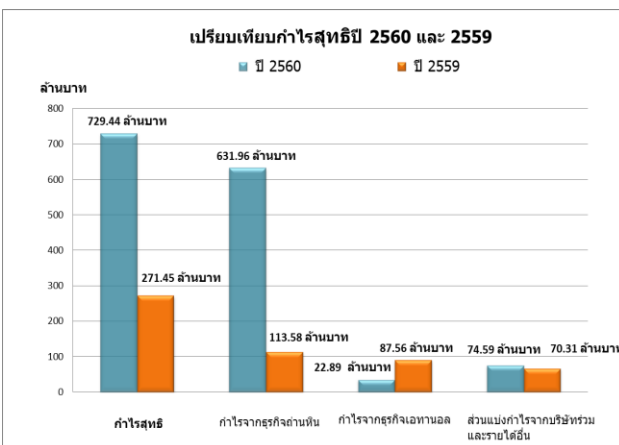
ผลการดำเนินงานในภาพรวม

ผลการดำเนินงานในภาพรวมในปี 2560 บริษัทฯ และบริษัทย่อยมีรายได้และกำไรสุทธิเติบโตอยู่ในเกณฑ์ที่ดีมากโดยมีกำไรสุทธิเพิ่มขึ้นจากปีก่อนเกือบสองเท่าตัว ทั้งนี้ตามราคาถ่านหินซึ่งเป็นธุรกิจหลักที่ปรับตัวเพิ่มขึ้นอย่างต่อเนื่อง ซึ่งนับว่ามีประสิทธิภาพในการทำกำไรที่เพิ่มขึ้นมาก

บริษัทฯ และบริษัทย่อยมีรายได้ในปี 2560 รวมทั้งสิ้น 12,135.63 ล้านบาทเพิ่มขึ้นจากปีก่อน 3,321.46 ล้านบาทคิดเป็นร้อยละ 37.68 โดยมีสัดส่วนรายได้จากธุรกิจถ่านหิน, ธุรกิจเอทานอลและรายได้อื่นคิดเป็นร้อยละ 79.19, 20.36, และ 0.45 ตามลำดับ



บริษัทฯ และบริษัทย่อยมีกำไรสุทธิในปี 2560 รวมทั้งสิ้น 729.44 ล้านบาทคิดเป็นกำไรสุทธิหุ้นละ 1.39 เพิ่มขึ้นจากปีก่อน 457.99 ล้านบาทคิดเป็นร้อยละ 168.72 โดยมีสัดส่วนกำไรสุทธิจากธุรกิจถ่านหิน, ธุรกิจเอทานอลและส่วนแบ่งกำไรจากบริษัทร่วมและรายได้อื่นคิดเป็นร้อยละ 86.64, 3.14, และ 10.22 ตามลำดับ โดยมีอัตรากำไรสุทธิ (NET PROFIT MARGIN) ร้อยละ 10.04 เพิ่มขึ้นจากปีก่อนร้อยละ 114.05 มีอัตรากำไรในรูปเงินสด (EBITDA MARGIN) ร้อยละ 20.78 เพิ่มขึ้นจากปีก่อนร้อยละ 55.58 และมีอัตราผลตอบแทนต่อส่วนของผู้ถือหุ้นร้อยละ 17.25 เพิ่มขึ้นจากปีก่อนร้อยละ 166.13



บริษัทฯ และบริษัทย่อยมีฐานะการเงินและสภาพคล่องโดยรวม ณ วันสิ้นปีอยู่ในเกณฑ์ที่ดีมาก โดยมีอัตราส่วนสภาพคล่อง (CURRENT RATIO) และมีอัตราส่วนสภาพคล่องหมุนเร็ว (QUICK RATIO) สูงถึง 1.85 เท่า และ 1.35 เท่า ตามลำดับ แต่มีสัดส่วนหนี้สินรวมต่อสินทรัพย์รวมเพียงร้อยละ 32.82 และมีสัดส่วนหนี้สินรวมต่อส่วนของผู้ถือหุ้นรวมอยู่ในระดับต่ำเพียงร้อยละ 48.85 โดยมีวงจรเงินสด (CASH CYCLE) ในปี 2560 เพียง 27 วัน ลดลงจากปีก่อน 7 วัน

ธุรกิจถ่านหิน : ราคาถ่านหินซึ่งเป็นธุรกิจหลักปรับตัวเพิ่มสูงขึ้นอย่างต่อเนื่องในปีที่ผ่านมาโดยมีรายได้จากธุรกิจถ่านหินในปี 2560 รวมทั้งสิ้น 9,609.67 ล้านบาทเพิ่มขึ้นจากปีก่อน 3,263.19 ล้านบาทคิดเป็นร้อยละ 51.42 เนื่องจากปริมาณและราคาขายถ่านหินโดยเฉลี่ยเพิ่มขึ้นร้อยละ 18.87 และ 27.38 ตามลำดับ และมีกำไรสุทธิซึ่งคำนวณตามสัดส่วนการถือหุ้นของบริษัทฯ ในปี 2560 จำนวน 631.96 ล้านบาทเพิ่มขึ้นจากปีก่อน 518.38 ล้านบาทคิดเป็นร้อยละ 456.40 ซึ่งนับว่ามีประสิทธิภาพในการทำกำไรที่ดีขึ้นมาก

ธุรกิจเอทานอล : รายได้จากธุรกิจเอทานอลซึ่งเป็นธุรกิจรองในปี 2560 รวมทั้งสิ้น 2,470.52 ล้านบาทเพิ่มขึ้นจากปีก่อน 55.44 ล้านบาทคิดเป็นร้อยละ 2.30 แม้ปริมาณการขายเอทานอลลดลงจากปีก่อนร้อยละ 7.39 แต่ราคาขายเอทานอลโดยเฉลี่ยเพิ่มขึ้นจากปีก่อนร้อยละ 10.48 โดยมีกำไรสุทธิซึ่งคำนวณตามสัดส่วนการถือหุ้นของบริษัทฯ ในปี 2560 จำนวน 22.89 ล้านบาทลดลงจากปีก่อน 64.67 ล้านบาทคิดเป็นร้อยละ 73.86 เนื่องจากเกิดอุทกภัยทำให้บ่อบำบัดน้ำเสียโรงงานผลิตเอทานอลของบริษัทฯ ย่อยเกิดชำรุดและพังทลาย ทำให้ต้องหยุดการผลิตเอทานอลเป็นการชั่วคราวเพื่อแก้ไขปัญหาดังกล่าวเป็นเวลามากกว่า 2 เดือนในไตรมาสที่ 4/2560 โดยได้ชดเชยความเสียหายที่เกิดขึ้นให้แก่ชาวบ้านที่ได้รับผลกระทบเป็นเงินทั้งสิ้น 73.32 ล้านบาทและสามารถเปิดดำเนินการผลิตและจำหน่ายเอทานอลได้ตามปกติเมื่อต้นเดือนธันวาคม 2560 ที่ผ่านมา ทำให้กำไรสุทธิจากธุรกิจเอทานอลในปี 2560 ลดลงดังกล่าวข้างต้น

การวิเคราะห์ผลการดำเนินงาน

รายได้	ปี 2560		ปี 2559		เพิ่มขึ้น (ลดลง)	
	ล้านบาท	%	ล้านบาท	%	ล้านบาท	%
รายได้จากการขายถ่านหิน	9,609.67	79.19	6,346.48	72.00	3,263.19	51.42
รายได้จากการขายเอทานอล	2,470.52	20.36	2,415.08	27.40	55.44	2.30
รายได้อื่น	55.44	0.45	52.61	0.60	2.83	5.38
รวมทั้งสิ้น	12,135.63	100.00	8,814.17	100.00	3,321.46	37.68

รายได้ : บริษัทฯ และบริษัทย่อยมีรายได้ในปี 2560 รวมทั้งสิ้น 12,135.63 ล้านบาทเพิ่มขึ้นจากปีก่อน 3,321.46 ล้านบาทคิดเป็นร้อยละ 37.68 เนื่องจาก

- (1) มีรายได้จากธุรกิจถ่านหิน 9,609.67 ล้านบาทเพิ่มขึ้นจากปีก่อน 3,263.19 ล้านบาทคิดเป็นร้อยละ 51.42 เนื่องจากปริมาณและราคาขายถ่านหินปรับตัวเพิ่มขึ้นตามที่ชี้แจงข้างต้นแล้ว
- (2) มีรายได้จากธุรกิจเอทานอล 2,470.52 ล้านบาทเพิ่มขึ้นจากปีก่อน 55.44 ล้านบาทคิดเป็นร้อยละ 2.30 เนื่องจากราคาขายเอทานอลปรับตัวเพิ่มขึ้นตามที่ชี้แจงข้างต้นแล้วและ
- (3) มีรายได้อื่น 55.44 ล้านบาทเพิ่มขึ้นจากปีก่อน 2.83 ล้านบาทคิดเป็นร้อยละ 5.38 เนื่องจากมีดอกเบียรับเพิ่มขึ้น

ค่าใช้จ่าย	ปี 2560		ปี 2559		เพิ่มขึ้น (ลดลง)	
	ล้านบาท	% ยอดขาย	ล้านบาท	% ยอดขาย	ล้านบาท	% ยอดขาย
ธุรกิจถ่านหิน						
ต้นทุนขาย	5,628.56	58.57	4,448.53	70.09	1,180.03	26.53
ค่าใช้จ่ายขายและบริหาร	2,295.36	23.89	1,603.36	25.26	692.00	43.16
ค่าใช้จ่ายการเงิน	31.04	0.32	12.30	0.19	18.74	152.36
ภาษีเงินได้นิติบุคคล	557.34	5.80	113.88	1.79	443.46	389.41
ธุรกิจเอทานอล						
ต้นทุนขาย	2,219.66	89.85	2,111.84	87.44	107.82	5.11
ค่าใช้จ่ายขายและบริหาร	171.68	6.95	77.67	3.22	94.01	121.04
ค่าใช้จ่ายการเงิน	32.85	1.33	37.80	1.57	(4.95)	(13.10)
ภาษีเงินได้นิติบุคคล	(0.50)	(0.02)	12.94	0.54	(13.44)	(103.86)

ค่าใช้จ่ายธุรกิจถ่านหิน : บริษัทฯ และบริษัทย่อยมีค่าใช้จ่ายธุรกิจถ่านหินในปี 2560 รวมทั้งสิ้น 8,512.30 ล้านบาทเพิ่มขึ้นจากปีก่อน 2,334.23 ล้านบาทคิดเป็นร้อยละ 37.78 เนื่องจาก

- (1) ต้นทุนขายถ่านหินเพิ่มขึ้นจากปีก่อน 1,180.03 ล้านบาทคิดเป็นร้อยละ 26.53 เนื่องจากปริมาณและต้นทุนขายถ่านหินเพิ่มขึ้นร้อยละ 18.87 และ 6.44 ตามลำดับ
- (2) ค่าใช้จ่ายขายและบริหารเพิ่มขึ้นจากปีก่อน 692.00 ล้านบาทคิดเป็นร้อยละ 43.16 ทั้งนี้ตามปริมาณและรายได้จากการขายถ่านหินที่เพิ่มขึ้น ตามที่ชี้แจงข้างต้นแล้ว
- (3) ค่าใช้จ่ายการเงินเพิ่มขึ้นจากปีก่อน 18.74 ล้านบาทคิดเป็นร้อยละ 152.36 เนื่องจากมีดอกเบี้ยจ่ายตามสัญญาเช่าลงทุนจากการซื้อทำเทียบเรือขนถ่ายถ่านหินของบริษัทย่อยที่เพิ่มขึ้นและ
- (4) ภาษีเงินได้นิติบุคคลเพิ่มขึ้นจากปีก่อน 443.46 ล้านบาทคิดเป็นร้อยละ 389.41 ทั้งนี้ตามกำไรที่เพิ่มขึ้น

ค่าใช้จ่ายธุรกิจเอทานอล : บริษัทย่อยมีค่าใช้จ่ายธุรกิจเอทานอลในปี 2560 รวมทั้งสิ้น 2,423.69 ล้านบาทเพิ่มขึ้นจากปีก่อน 183.44 ล้านบาทคิดเป็นร้อยละ 8.19 เนื่องจาก

- (1) ต้นทุนขายเอทานอลเพิ่มขึ้นจากปีก่อน 107.82 ล้านบาทคิดเป็นร้อยละ 5.11 เนื่องจากราคาวัตถุดิบกากน้ำตาลซึ่งเป็นต้นทุนส่วนใหญ่เพิ่มขึ้นร้อยละ 18.59
- (2) ค่าใช้จ่ายขายและบริหารเพิ่มขึ้นจากปีก่อน 94.01 ล้านบาทคิดเป็นร้อยละ 121.04 เนื่องจากต้องจ่ายชดเชยความเสียหายจำนวน 73.32 ล้านบาทให้ชาวบ้านที่ได้รับผลกระทบจากอุทกภัยทำให้น้บ่อบำบัดน้ำเสียโรงงานผลิตเอทานอลเกิดข่ารดและพังทลาย ตามที่ชี้แจงข้างต้นแล้ว
- (3) ค่าใช้จ่ายการเงินลดลงจากปีก่อน 4.95 ล้านบาทคิดเป็นร้อยละ 13.10 เนื่องจากมีการชำระคืนเงินกู้ตามเงื่อนไขและกำหนดเวลาในสัญญาเงินและ
- (4) กำไรจากธุรกิจเอทานอลสายการผลิตที่ 2 ไม่ต้องเสียภาษีเงินได้นิติบุคคลเพราะได้รับการส่งเสริมการลงทุนตามพระราชบัญญัติส่งเสริมการลงทุน พ.ศ. 2520 แต่สายการผลิตที่ 1 มีผลการดำเนินงานขาดทุนสุทธิในปี 2560 จึงทำให้เสียภาษีเงินได้นิติบุคคลลดลงจากปีก่อน 13.44 ล้านบาทคิดเป็นร้อยละ 103.86

กำไรขั้นต้น	ธุรกิจด้านหิน		ธุรกิจเอทานอล		รวมทั้งสิ้น	
	ล้านบาท	%	ล้านบาท	%	ล้านบาท	%
ปี 2560						
รายได้จากการขาย	9,609.67	100.00	2,470.52	100.00	12,080.19	100.00
หัก ต้นทุนขาย	5,628.56	58.57	2,219.66	89.85	7,848.22	64.97
กำไรขั้นต้น	3,981.11	41.43	250.86	10.15	4,231.97	35.03
ปี 2559						
รายได้จากการขาย	6,346.48	100.00	2,415.08	100.00	8,761.56	100.00
หัก ต้นทุนขาย	4,448.53	70.09	2,111.84	87.44	6,560.37	74.88
กำไรขั้นต้น	1,897.95	29.91	303.24	12.56	2,201.19	25.12

กำไรขั้นต้น : บริษัทฯ และบริษัทย่อยมีกำไรขั้นต้นในปี 2560 รวมทั้งสิ้น 4,231.97 ล้านบาทคิดเป็นร้อยละ 35.03 ของรายได้จากการขายเพิ่มขึ้นจากปีก่อนที่มีกำไรขั้นต้น 2,201.19 ล้านบาทคิดเป็นร้อยละ 25.12 ของรายได้จากการขาย เนื่องจาก

(1) มีอัตรากำไรขั้นต้นจากธุรกิจด้านหินร้อยละ 41.43 ของรายได้จากการขายเพิ่มขึ้นจากปีก่อนที่มีอัตรากำไรขั้นต้นร้อยละ 29.91 ของรายได้จากการขาย เนื่องจากราคาขายด้านหินโดยเฉลี่ยเพิ่มขึ้นร้อยละ 27.38 ในขณะที่ต้นทุนขายด้านหินโดยเฉลี่ยลดลงเล็กน้อยร้อยละ 6.44 และ

(2) มีอัตรากำไรขั้นต้นจากธุรกิจเอทานอลร้อยละ 10.15 ของรายได้จากการขายลดลงจากปีก่อนที่มีอัตรากำไรขั้นต้นร้อยละ 12.56 ของรายได้จากการขาย เนื่องจากราคาขายเอทานอลโดยเฉลี่ยเพิ่มขึ้นร้อยละ 10.48 ในขณะที่ต้นทุนขายเอทานอลโดยเฉลี่ยเพิ่มขึ้นร้อยละ 13.49

กำไรสุทธิ	ปี 2560		ปี 2559		เพิ่มขึ้น/(ลดลง)	
	ล้านบาท	%	ล้านบาท	%	ล้านบาท	%
กำไรจากธุรกิจด้านหิน	631.96	86.64	113.58	41.84	518.38	456.40
กำไรจากธุรกิจเอทานอล	22.89	3.14	87.56	32.26	(64.67)	(73.86)
ส่วนแบ่งกำไรจากบริษัทร่วมและรายได้อื่น	74.59	10.22	70.31	25.90	4.28	6.09
กำไรสุทธิ	729.44	100.00	271.45	100.00	457.99	168.72
กำไรสุทธิต่อหุ้น-บาทต่อหุ้น	1.39		0.52		0.87	168.72

กำไรสุทธิ : บริษัทฯ และบริษัทย่อยมีกำไรสุทธิในปี 2560 รวมทั้งสิ้น 729.44 ล้านบาทคิดเป็นกำไรสุทธิหุ้นละ 1.39 บาทเพิ่มขึ้นจากปีก่อน 457.99 ล้านบาทหรือเพิ่มขึ้นหุ้นละ 0.87 บาทคิดเป็นร้อยละ 168.72 เนื่องจาก

(1) มีกำไรสุทธิจากธุรกิจด้านหินซึ่งคำนวณตามสัดส่วนการถือหุ้นของบริษัทฯ 631.96 ล้านบาทคิดเป็นร้อยละ 86.64 ของกำไรสุทธิรวมเพิ่มขึ้นจากปีก่อน 518.38 ล้านบาทคิดเป็นร้อยละ 456.40 เนื่องจากปริมาณและราคาขายด้านหินโดยเฉลี่ยเพิ่มขึ้นร้อยละ 18.87 และ 27.38 ตามลำดับ

(2) มีกำไรสุทธิจากธุรกิจเอทานอลซึ่งคำนวณตามสัดส่วนการถือหุ้นของบริษัทฯ 22.89 ล้านบาทคิดเป็นร้อยละ 3.14 ของกำไรสุทธิรวมลดลงจากปีก่อน 64.67 ล้านบาทคิดเป็นร้อยละ 73.86 เนื่องจากเกิดปัญหาอุทกภัยตามที่ชี้แจงข้างต้นแล้ว

(3) มีส่วนแบ่งกำไรจากบริษัทร่วมและรายได้อื่น 74.59 ล้านบาทคิดเป็นร้อยละ 10.22 ของกำไรสุทธิรวมเพิ่มขึ้นจากปีก่อน 4.28 ล้านบาทคิดเป็นร้อยละ 6.09 เนื่องจากมีส่วนแบ่งกำไรจากบริษัทร่วมและดอกเบี้ยรับเพิ่มขึ้น ตามที่ชี้แจงข้างต้นแล้ว

ประสิทธิภาพในการทำกำไร

(1) บริษัทฯ และบริษัทย่อยมี EBITDA (กำไรก่อนหักค่าใช้จ่ายทางการเงิน ภาษีเงินได้นิติบุคคล ค่าเสื่อมราคาและค่าเสื่อมสิน) ในปี 2560 จำนวน 2,521.42 ล้านบาทเพิ่มขึ้นจากปีก่อน 1,344.32 ล้านบาทคิดเป็นร้อยละ 114.21 และมี EBITDA MARGIN ร้อยละ 20.78 เพิ่มขึ้นจากปีก่อนร้อยละ 55.58

(2) บริษัทฯ และบริษัทย่อยมีอัตรากำไรสุทธิ (NET PROFIT MARGIN) ในปี 2560 คิดเป็นร้อยละ 10.04 เพิ่มขึ้นจากปีก่อนร้อยละ 114.05

(3) บริษัทฯ และบริษัทย่อยมีอัตราผลตอบแทนต่อส่วนของผู้ถือหุ้น (RETURN ON EQUITY) ในปี 2560 คิดเป็นร้อยละ 17.25 เพิ่มขึ้นจากปีก่อนร้อยละ 166.13

(4) บริษัทฯ และบริษัทย่อยมีอัตราผลตอบแทนต่อสินทรัพย์รวม (RETURN ON TOTAL ASSETS) ในปี 2560 คิดเป็นร้อยละ 14.09 เพิ่มขึ้นจากปีก่อนร้อยละ 194.79 และมีอัตราผลตอบแทนต่อสินทรัพย์ถาวร (RETURN ON FIXED ASSETS) ในปี 2560 คิดเป็นร้อยละ 52.41 เพิ่มขึ้นจากปีก่อนร้อยละ 83.46

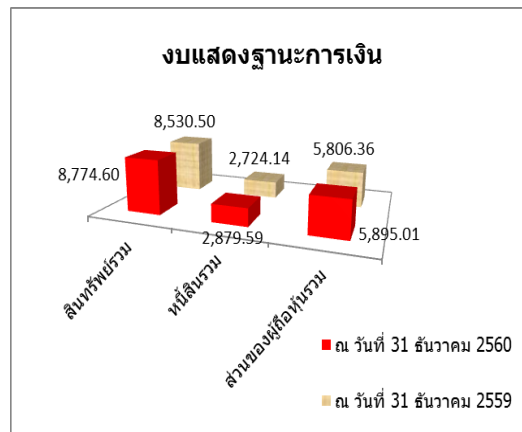
งบแสดงฐานะการเงิน

รายละเอียด	หน่วย : ล้านบาท		เพิ่มขึ้น (ลดลง)	
	ณ วันที่ 31 ธันวาคม 2560	ณ วันที่ 31 ธันวาคม 2559	ล้านบาท	%
สินทรัพย์รวม	8,774.60	8,530.50	244.10	2.86
หนี้สินรวม	2,879.59	2,724.14	155.45	5.71
ส่วนของผู้ถือหุ้นรวม	5,895.01	5,806.36	88.65	1.53
มูลค่าหุ้นตามบัญชี-บาทต่อหุ้น	8.26	7.84	0.42	5.36
หมายเหตุ : มูลค่าหุ้นที่จดทะเบียนและเรียกชำระแล้วหุ้นละ 1 บาท				

สินทรัพย์ : บริษัทฯ และบริษัทย่อยมีสินทรัพย์รวม ณ วันสิ้นปี 2560 เพิ่มขึ้นจากปีก่อนจำนวน 244.10 ล้านบาท คิดเป็นร้อยละ 2.86 เนื่องจาก (1) สินทรัพย์หมุนเวียนเพิ่มขึ้น 438.21 ล้านบาทคิดเป็นร้อยละ 11.05 ซึ่งประกอบด้วย (ก) เงินสดและรายการเทียบเท่าเงินสดเพิ่มขึ้น 631.38 ล้านบาทคิดเป็นร้อยละ 47.44 (ข) ลูกหนี้การค้าและลูกหนี้อื่นเพิ่มขึ้น 651.72 ล้านบาทคิดเป็นร้อยละ 105.70 (ค) สินค้าคงเหลือลดลง 67.63 ล้านบาท คิดเป็นร้อยละ 14.69 และ(ง) สินทรัพย์หมุนเวียนอื่นซึ่งส่วนใหญ่เป็นภาษีเงินได้นิติบุคคลจ่ายล่วงหน้าและค่าสินค้าจ่ายล่วงหน้า ฯลฯ ลดลง 777.26 ล้านบาทคิดเป็นร้อยละ 49.89 และ (2) สินทรัพย์ไม่หมุนเวียนซึ่งส่วนใหญ่เป็นที่ดิน อาคารและอุปกรณ์ลดลง 194.11 ล้านบาทคิดเป็นร้อยละ 4.25

หนี้สิน : บริษัทฯ และบริษัทย่อยมีหนี้สินรวม ณ วันสิ้นปี 2560 เพิ่มขึ้นจากปีก่อนจำนวน 155.45 ล้านบาท คิดเป็นร้อยละ 5.71 เนื่องจาก (1) เจ้าหนี้การค้าและเจ้าหนี้อื่นเพิ่มขึ้น 75.63 ล้านบาทคิดเป็นร้อยละ 15.71 (2) เงินกู้ลดลง 312.48 ล้านบาทคิดเป็นร้อยละ 23.51 (3) ค่าใช้จ่ายค้างจ่ายซึ่งส่วนใหญ่เป็นค่าเปิดหน้าดินและค่าขนส่ง ฯลฯ เพิ่มขึ้น 499.46 ล้านบาทคิดเป็นร้อยละ 166.73 และ(4) หนี้สินอื่นซึ่งส่วนใหญ่เป็นสัญญาเช่าลงทุนจากการซื้อทำเทียบเรือขนถ่ายถ่านหินของบริษัทย่อยและสำรองค่าฟื้นฟูสภาพเหมืองและสำรองผลประโยชน์พนักงาน ฯลฯ ลดลงสุทธิ 107.16 ล้านบาทคิดเป็นร้อยละ 17.46

ส่วนของผู้ถือหุ้น : บริษัทฯ และบริษัทย่อยมีส่วนของผู้ถือหุ้นรวม ณ วันสิ้นปี 2560 เพิ่มขึ้นจากปีก่อน จำนวน 88.65 ล้านบาทคิดเป็นร้อยละ 1.53 ทำให้มูลค่าหุ้นตามบัญชีเพิ่มขึ้นจากหุ้นละ 7.84 บาท เป็นหุ้นละ 8.26 บาทซึ่งเพิ่มขึ้นหุ้นละ 0.42 บาทคิดเป็นร้อยละ 5.36 เนื่องจาก (1) มีกำไรสะสมเพิ่มขึ้น 363.37 ล้านบาทคิดเป็นร้อยละ 13.36 เนื่องจากมีกำไรสุทธิเพิ่มขึ้น 729.44 ล้านบาทแต่มีการจ่ายเงินปันผล 362.25 ล้านบาทและมีรายการเบ็ดเตล็ดลดลง 3.82 ล้านบาท (2) มีผลแตกต่างจากการแปลงค่างบการเงินลดลง 143.01 ล้านบาทคิดเป็นร้อยละ 121.73 และ (3) มีส่วนของผู้ถือหุ้นส่วนน้อยลดลง 131.71 ล้านบาทคิดเป็นร้อยละ 7.80



กระแสเงินสด

รายละเอียด	หน่วย : ล้านบาท	
	ปี 2560	ปี 2559
เงินสดสุทธิจาก (ใช้ไปใน) กิจกรรมดำเนินงาน	2,615.61	1,019.28
เงินสดสุทธิจาก (ใช้ไปใน) กิจกรรมลงทุน	(817.54)	(236.36)
เงินสดสุทธิจาก (ใช้ไปใน) กิจกรรมจัดหาเงิน	(1,381.37)	(757.79)
ส่วนต่างจากการแปลงค่างบการเงิน เพิ่มขึ้น (ลดลง)	13.20	12.89
เงินสด เพิ่มขึ้น (ลดลง) สุทธิ	429.90	38.02
เงินสดยกมาต้นงวด	698.17	660.15
เงินสดคงเหลือปลายงวด	1,128.07	698.17

(1) บริษัทฯ และบริษัทย่อยมีเงินสดสุทธิจากกิจกรรมดำเนินงานในปี 2560 รวมทั้งสิ้น 2,615.61 ล้านบาท ประกอบด้วย (ก) กำไรก่อนหักภาษีเงินได้นิติบุคคลและดอกเบี้ยจ่าย 1,775.63 ล้านบาท (ข) รายการที่ไม่กระทบเงินสด เช่น ค่าเสื่อมราคาและค่าตัดจ่ายทรัพย์สินซึ่งส่วนใหญ่เป็นรายการเกี่ยวกับเหมืองถ่านหินของบริษัทฯ ในประเทศอินโดนีเซีย 751.36 ล้านบาท (ค) สินทรัพย์จากการดำเนินงานลดลง 26.09 ล้านบาท (ง) หนี้สินจากการดำเนินงานเพิ่มขึ้น 189.74 ล้านบาท และ(จ) ดอกเบี้ยรับเพิ่มขึ้น 21.34 ล้านบาทและมีดอกเบี้ยจ่ายและภาษีอากรเพิ่มขึ้นสุทธิ 148.55 ล้านบาท

(2) บริษัทฯ และบริษัทย่อยมีเงินสดสุทธิใช้ไปในกิจกรรมลงทุนในปี 2560 รวมทั้งสิ้น 817.54 ล้านบาท ประกอบด้วย (ก) ที่ดิน อาคารและอุปกรณ์เพิ่มขึ้น 266.54 ล้านบาท ซึ่งส่วนใหญ่เป็นรายการก่อสร้างท่าเทียบเรือของบริษัทฯ และการก่อสร้างระบบบำบัดน้ำเสียของบริษัทฯ (ข) ค่าใช้จ่ายโครงการทำเหมืองถ่านหินของบริษัทฯ ในประเทศอินโดนีเซียเพิ่มขึ้น 355.40 ล้านบาท และ(ค) เงินลงทุนระยะสั้นและรายการอื่นเพิ่มขึ้นสุทธิ 195.60 ล้านบาท

(3) บริษัทฯ และบริษัทย่อยมีเงินสดสุทธิใช้ไปในกิจกรรมจัดหาเงินในปี 2560 รวมทั้งสิ้น 1,381.37 ล้านบาท ประกอบด้วย (ก) เงินกู้ลดลง 315.82 ล้านบาท (ข) มีการจ่ายเงินปันผล 893.61 ล้านบาท (ค) มีดอกเบี้ยจ่ายภายใต้สัญญาเช่าลงทุนเพิ่มขึ้น 85.36 ล้านบาท และ(ง) ส่วนของผู้ถือหุ้นส่วนน้อยลดลง 86.58 ล้านบาท

ความสามารถในการบริหารทรัพย์สิน

(1) บริษัทฯ และบริษัทย่อยมีลูกหนี้การค้าและลูกหนี้อื่น ณ วันสิ้นปี 2560 คิดเป็นร้อยละ 14.45 ของสินทรัพย์รวม ทั้งนี้การตั้งสำรองค่าเผื่อหนี้สงสัยจะสูญขึ้นอยู่กับภาวะอายุลูกหนี้และประเมินจากประสบการณ์การเรียกเก็บหนี้ที่ผ่านมา โดยไม่มีการตั้งสำรองค่าเผื่อหนี้สงสัยจะสูญในปี 2560 แต่อย่างใด

(2) บริษัทฯ และบริษัทย่อยมีสินค้าคงเหลือ ณ วันสิ้นปี 2560 คิดเป็นร้อยละ 4.48 ของสินทรัพย์รวม โดยไม่มีสินค้าเสื่อมสภาพหรือด้อยค่าลง จึงไม่มีการตั้งสำรองการด้อยค่าของสินค้าคงเหลือในปี 2560 แต่อย่างใด

(3) บริษัทฯ มีค่าความนิยมที่เกิดขึ้นจากการลงทุนในบริษัทย่อยในประเทศอินโดนีเซีย ณ วันสิ้นปี 2560 คิดเป็นร้อยละ 2.12 ของสินทรัพย์รวมซึ่งได้พิจารณาประมาณการงบการเงินและผลกระทบในด้านต่างๆ แล้วเห็นว่า ยังไม่มีเหตุต้องตั้งสำรองการด้อยค่าความนิยมจากการลงทุนในปี 2560 แต่อย่างใด

สภาพคล่องและความเพียงพอของเงินทุน

(1) บริษัทฯ และบริษัทย่อย มีอัตราส่วนหนี้สินรวมต่อส่วนของผู้ถือหุ้นรวม (TOTAL DEBT TO EQUITY RATIO) ณ วันสิ้นปี 2560 เพียง 0.49 : 1 ซึ่งเป็นอัตราส่วนที่ต่ำและยังมีโครงสร้างเงินทุน (CAPITAL STRUCTURE) ที่เหมาะสม โดยบริษัทฯ มีกระแสเงินสดจากการดำเนินงาน (CASH GENERATION) และวงเงินสินเชื่อที่จะใช้ในโครงการลงทุนในอนาคตได้อย่างเพียงพอ โดยมีอัตราส่วนความสามารถชำระดอกเบี้ย (INTEREST COVERAGE RATIO) ในปี 2560 สูงถึง 50.54 เท่าซึ่งเป็นอัตราส่วนที่สูงมาก จึงไม่มีปัญหาแต่อย่างใด

(2) บริษัทฯ และบริษัทย่อยมีอัตราส่วนสภาพคล่อง (CURRENT RATIO) และอัตราส่วนสภาพคล่องหมุนเร็ว (QUICK RATIO) ณ วันสิ้นปี 2560 สูงถึง 1.85 เท่า และ 1.35 เท่า ตามลำดับ ซึ่งนับว่ามีสภาพคล่องอยู่ในเกณฑ์ที่ดีมาก

(3) บริษัทฯ และบริษัทย่อยมีวงจรเงินสด (CASH CYCLE) ในปี 2560 เพียง 27 วัน ซึ่งอยู่ในเกณฑ์ที่ดีลดลงจากปีก่อน 7 วัน โดยมีระยะเวลาเรียกเก็บหนี้ 27 วัน ลดลงจากช่วงเดียวกันของปีก่อน 2 วันและมีระยะเวลาหมุนเวียนสินค้า 20 วัน ลดลงจากช่วงเดียวกันของปีก่อน 6 วัน แต่มีระยะเวลาชำระหนี้เจ้าหนี้การค้า 20 วัน ลดลงจากปีก่อน 1 วัน

ภาระผูกพันด้านหนี้สิน

บริษัทย่อยที่ประกอบธุรกิจผลิตและจำหน่ายเอทานอลเป็นเชื้อเพลิงมีภาระผูกพันตามเงื่อนไขข้อกำหนดในสัญญากู้เงินกับธนาคารพาณิชย์ในประเทศแห่งหนึ่งดังนี้

(1) จะต้องปฏิบัติตามเงื่อนไขการดำรงอัตราส่วน D/E (DEBT TO EQUITY RATIO) ไม่เกินกว่า 2 เท่า และ DSCR (DEBT SERVICE COVERAGE RATIO) ไม่ต่ำกว่า 1.25 เท่า จนกว่าสัญญากู้เงินจะสิ้นสุดลง แต่เนื่องจากบริษัทย่อยได้รับผลกระทบจากปัญหาอุทกภัยที่เกิดขึ้นเมื่อตอนปลายปี 2560 ตามที่ชี้แจงข้างต้น ทำให้ไม่สามารถดำรงอัตราส่วน DSCR ได้ตามเงื่อนไขข้อกำหนดในสัญญากู้เงิน โดยธนาคารผู้ให้กู้ได้มีหนังสือแจ้งผ่อนผันเงื่อนไขการดำรงอัตราส่วนทางการเงินสำหรับปีสิ้นสุดวันที่ 31 ธันวาคม 2560 ให้แล้ว

(2) ธนาคารผู้ให้กู้กำหนดสัดส่วนการถือหุ้นของบริษัทฯ ในบริษัทย่อยดังกล่าวไม่ให้ต่ำกว่าร้อยละ 50 ของจำนวนหุ้นทั้งหมดตลอดอายุสัญญากู้เงิน ซึ่งบริษัทฯ ยังไม่มีนโยบายจะขายหรือลดสัดส่วนการถือหุ้นในบริษัทย่อยดังกล่าวให้ต่ำกว่าร้อยละ 50 ของจำนวนหุ้นทั้งหมดแต่อย่างใด

(3) ธนาคารผู้ให้กู้กำหนดเงื่อนไขว่าบริษัทย่อยจะไม่สามารถจ่ายปันผลให้แก่ผู้ถือหุ้นซึ่งรวมถึงบริษัทฯ ด้วย หากไม่สามารถปฏิบัติตามเงื่อนไขข้อกำหนดในสัญญากู้เงินเช่น การดำรงอัตราส่วน D/E และ DSCR การดำรงสัดส่วนการถือหุ้นของบริษัทฯ ในบริษัทย่อยดังกล่าว เป็นต้น ซึ่งที่ผ่านมาบริษัทย่อยดังกล่าวยังไม่เคยมีปัญหาผิดนัดผิดสัญญาที่ทำไว้กับธนาคารผู้ให้กู้แต่อย่างใด โดยได้รับการสนับสนุนทางการเงินจากธนาคารผู้ให้กู้เป็นอย่างดีมาโดยตลอด.

แนวโน้มในอนาคต

ธุรกิจถ่านหิน : โดยที่ราคาถ่านหินในตลาดโลกปรับตัวเพิ่มสูงขึ้น คาดว่าธุรกิจถ่านหินซึ่งเป็นธุรกิจหลักจะสามารถทำกำไรเติบโตเพิ่มขึ้นในปี 2561 เนื่องจากราคาถ่านหินยังมีแนวโน้มที่ตื้ออย่างต่อเนื่องและเมื่อต้นปี 2561 PT. LANNA HARITA INDONESIA (LHI) และ PT. LANNA SINGLURUS PRATAMA (SGP) ซึ่งเป็นบริษัทย่อยในประเทศอินโดนีเซียได้แก้ไขสัญญาสัมปทานเหมืองถ่านหินเพื่อลดสัดส่วนการถือหุ้นของชาวต่างชาติที่ไม่ใช่สัญชาติอินโดนีเซียให้เหลือไม่เกินร้อยละ 49 ของทุนจดทะเบียนที่เรียกชำระแล้วภายในปี 2562 โดยบริษัทฯ ได้เปิดเผยข้อมูลการทำรายการผ่านตลาดหลักทรัพย์แห่งประเทศไทยเพื่อแจ้งให้ผู้ถือหุ้นและนักลงทุนทราบแล้วโดยบริษัทฯ ยังมีอำนาจควบคุมการบริหารงานบริษัทย่อยทั้งสองแห่งข้างต้น ซึ่งสามารถนำงบการเงินของบริษัทย่อยทั้งสองแห่งดังกล่าวมาจัดทำงบการเงินรวมได้เช่นเดิม

ธุรกิจเอทานอล : ผลกระทบจากปัญหาอุทกภัยเมื่อตอนปลายปี 2560 ตามที่ชี้แจงข้างต้น ทำให้ผลการดำเนินงานธุรกิจเอทานอลในปี 2560 ต่ำกว่าที่คาดการณ์ไว้ คาดว่าธุรกิจเอทานอลจะสามารถทำกำไรได้ดีเช่นเดิมในปี 2561 โดยกรมธุรกิจพลังงานอยู่ระหว่างการพิจารณาแนวทางการยกเลิกแก๊สโซฮอล์ 91 ซึ่งจะส่งผลดีทำให้ปริมาณความต้องการใช้แก๊สโซฮอล์ E20 เพิ่มมากขึ้น และทำให้ความต้องการใช้เอทานอลเพิ่มสูงขึ้นตามไปด้วยเช่นเดียวกัน

คาดว่าผลการดำเนินงานในภาพรวมในปี 2561 จะสามารถทำกำไรเติบโตเพิ่มขึ้น ทั้งนี้ตามราคาถ่านหินที่ยังทรงตัวอยู่ในระดับที่สูงอย่างต่อเนื่อง โดยบริษัทฯ จะบริหารและแก้ไขปัญหาต่างๆ ที่เกิดขึ้นอย่างรอบคอบและระมัดระวัง เพื่อให้ผลการดำเนินงานในปีต่อไปอยู่ในเกณฑ์ที่ดีตามที่คาดหวังไว้และสามารถจ่ายเงินปันผลให้ผู้ถือหุ้นได้ตามนโยบายที่กำหนดไว้อย่างสม่ำเสมอ