

## ส่องแรงงานของบริษัทจดทะเบียนใน SET และ mai ท่ามกลางวิกฤต COVID-19

### Executive Summary

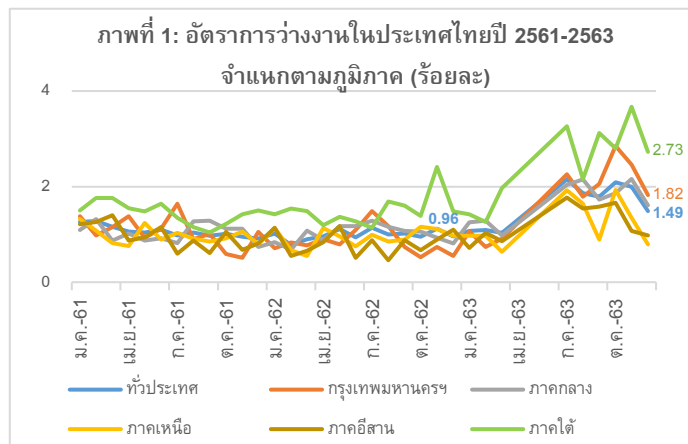
- ณ ปี 2563 บริษัทจดทะเบียนใน SET และ mai มีจำนวน 743 บริษัท เพิ่มขึ้น 17 บริษัทจากปีก่อนหน้า โดยพบว่ามีจำนวนพนักงานรวมทั้งสิ้น 1,608,495 คน คิดเป็นร้อยละ 4.2 ของจำนวนผู้มีงานทำทั้งหมดในประเทศไทย ซึ่งมีจำนวนพนักงานเพิ่มขึ้น 130,643 คน หรือเพิ่มขึ้นร้อยละ 8.8 จากปีก่อนหน้า โดยมีพนักงานจากบริษัทจดทะเบียนใน SET 1,542,749 คน และพนักงานจากบริษัทจดทะเบียนใน mai 65,746 คน และหากพิจารณาเป็นค่าเฉลี่ยการจ้างงานต่อบริษัท พบว่าค่าเฉลี่ยการจ้างงานของบริษัทจดทะเบียนใน SET และ mai เท่ากับ 2,165 คน ขณะที่ค่าเฉลี่ยการจ้างงานของบริษัทที่จดทะเบียนกับกระทรวงพาณิชย์ทั้งหมดในประเทศไทย เท่ากับ 66 คน
- เมื่อพิจารณาเฉพาะบริษัทจดทะเบียนใน SET และ mai ที่รายงานข้อมูลจำนวนพนักงานต่อเนื่องติดต่อกัน 3 ปี ตั้งแต่ปี 2561-2563 จำนวน 619 บริษัท พบว่า ณ สิ้นปี 2563 บริษัทจดทะเบียนใน SET และ mai มีจำนวนพนักงานรวมทั้งสิ้น 1,263,634 คน ลดลงจากปีก่อนหน้า 119,109 คน ซึ่งประกอบด้วยพนักงานจากบริษัทจดทะเบียนใน SET เท่ากับ 1,207,712 คน ลดลง 115,449 คน และเป็นพนักงานจากบริษัทจดทะเบียนใน mai เท่ากับ 55,922 คน ลดลง 3,660 คนจากปีก่อนหน้า ซึ่งส่วนใหญ่ได้รับผลกระทบจากวิกฤต COVID-19 และการแยกธุรกิจบางส่วนออกเป็นบริษัทย่อย ทำให้จำนวนพนักงานในบริษัทเดิมลดลง
- ในปี 2563 การจ้างงานของบริษัทในกลุ่มทรัพยากรและกลุ่มเทคโนโลยีเพิ่มขึ้นจากปีก่อนหน้า โดยบริษัทในกลุ่มทรัพยากรมีการจ้างงานเพิ่มขึ้นในสัดส่วนที่มากที่สุด เนื่องจากบางบริษัทมีผลประกอบการดี มีกำไรต่อเนื่อง และบางบริษัทได้ขยายการลงทุนไปยังธุรกิจใหม่ๆ เช่น ธุรกิจเกี่ยวกับพลังงานสะอาด และยานยนต์ไฟฟ้า ส่งผลให้บริษัทเหล่านี้มีความต้องการพนักงานเพิ่มขึ้น
- เมื่อพิจารณาการจ้างงานของบริษัทในกลุ่มเกษตรและอุตสาหกรรมอาหารพบว่าลดลงเป็นสัดส่วนมากที่สุด ซึ่งสาเหตุอาจเป็นเพราะผลกระทบจากวิกฤต COVID-19 ประกอบกับบางบริษัทมีธุรกิจที่มียอดขายลดลงอย่างต่อเนื่อง ทำให้บางกิจการต้องปิดสาขา หรือหยุดดำเนินกิจการในบางส่วน เป็นเหตุให้บริษัทจำเป็นต้องลดจำนวนพนักงานลง

จัดทำโดย  
กุลนิดา จิราจินตกุล  
วชิร มนต์เมธีกุล  
ฝ่ายวิจัย ตลาดหลักทรัพย์แห่งประเทศไทย

Disclaimer: ข้อมูลที่ปรากฏในเอกสารฉบับนี้ จัดทำขึ้นบนพื้นฐานของข้อมูลที่มีความน่าเชื่อถือโดยมีวัตถุประสงค์เพื่อให้ความรู้และแนวคิดแก่ผู้อ่าน มิใช่การให้คำแนะนำด้านการลงทุน ตลาดหลักทรัพย์แห่งประเทศไทยมิได้ให้การรับรองในความถูกต้องของข้อมูล และไม่รับผิดชอบต่อความเสียหายใดๆ ที่เกิดขึ้น อันเนื่องจากการนำข้อมูลไม่ว่าส่วนใดส่วนหนึ่งหรือทั้งหมดไปใช้อ้างอิง หรือเผยแพร่ไม่ว่าในลักษณะใด นอกจากนี้ ตลาดหลักทรัพย์แห่งประเทศไทยขอสงวนสิทธิ์ในการเปลี่ยนแปลง แก้ไข เพิ่มเติมข้อมูลไม่ว่าส่วนใดส่วนหนึ่งหรือทั้งหมดตามหลักเกณฑ์ที่เห็นสมควร ความเห็นที่ปรากฏในรายงานฉบับนี้ เป็นความคิดเห็นส่วนตัวของผู้เขียน ซึ่งไม่มีส่วนเกี่ยวข้องกับความเห็นของตลาดหลักทรัพย์แห่งประเทศไทย

# วิกฤต COVID-19 ส่งผลกระทบทางตรงและทางอ้อมต่อตลาดแรงงานในประเทศไทย

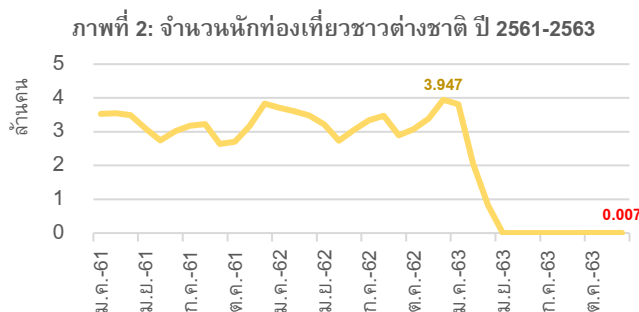
ท่ามกลางวิกฤต COVID-19 ในปี 2563 ส่งผลกระทบต่อเศรษฐกิจและสังคม โดยเฉพาะตลาดแรงงาน จากข้อมูลของสำนักงานสถิติ พบว่ามีอัตราการว่างงานทั่วประเทศสูงขึ้นจากร้อยละ 0.96 ณ สิ้นปี 2562 เป็นร้อยละ 1.49 ณ สิ้นปี 2563 และพบว่าในภาคใต้มีอัตราการว่างงานสูงที่สุด สอดคล้องกับหลายอุตสาหกรรมในภาคใต้ที่พึ่งพิงการท่องเที่ยวเป็นหลัก ทำให้มีธุรกิจที่ได้รับผลกระทบมาก รองลงมาคือกรุงเทพฯ หนึ่งในศูนย์กลางทางธุรกิจที่มีบริษัทกระจุกตัวอย่างหนาแน่น สะท้อนให้เห็นถึงผลกระทบจากวิกฤต COVID-19 ที่ยังมีอยู่อย่างต่อเนื่อง และมีแนวโน้มจะส่งผลกระทบต่อตลาดแรงงานมากขึ้น หากการแพร่ระบาดยังคงต่อเนื่องยาวนาน



ที่มา: สำนักงานสถิติแห่งชาติ

## สาเหตุสำคัญที่อาจทำให้พนักงานถูกเลิกจ้างในหลายอุตสาหกรรม :

จำนวนนักท่องเที่ยวต่างชาติที่เข้ามาท่องเที่ยวในประเทศไทย ลดลงมากถึงร้อยละ 99.8 เมื่อเทียบกับสิ้นปี 2562 ส่งผลกระทบต่อภาคบริการโดยตรง ทั้งธุรกิจท่องเที่ยว ธุรกิจโรงแรม รวมทั้งธุรกิจการบิน และยังทำให้รายได้จากการท่องเที่ยวลดลง ส่งผลให้แรงงานในภาคการท่องเที่ยวเสี่ยงต่อการตกงานเป็นจำนวนมาก<sup>1</sup>



ที่มา: กองเศรษฐกิจการท่องเที่ยวและกีฬา กระทรวงการท่องเที่ยวและกีฬา

มาตรการล็อกดาวน์ (lockdown) หรือปิดเมือง ตั้งแต่กลางเดือนมีนาคมจนถึงเดือนมิถุนายน 2563 รวมถึงมาตรการอื่นๆ เพื่อควบคุมวิกฤต COVID-19 เช่นการปิดสถานที่ ร้านอาหาร ห้างสรรพสินค้า ชั่วคราว ส่งผลกระทบโดยตรงต่อแรงงานที่เกี่ยวข้องในกิจกรรมที่ถูกระงับ และส่งผลกระทบทางอ้อมผ่านการลดการบริโภค โดยกิจการอาจลดจำนวนชั่วโมงการทำงาน ค่าจ้างหรือลดจำนวนพนักงานลง เพื่อให้สอดคล้องกับยอดขายในช่วงวิกฤตนี้ รวมทั้งเด็กจบใหม่เสี่ยงที่จะตกงานสูงในปีดังกล่าว

อย่างไรก็ตาม ภาครัฐบาลได้ให้การสนับสนุนแก่ตลาดแรงงานไทยผ่านหลายโครงการ เช่น โครงการส่งเสริมการจ้างงานใหม่สำหรับผู้จบการศึกษาใหม่โดยภาครัฐและเอกชน (Co-Payment) โดยจ้างงานเด็กจบใหม่ จำนวน 2.6 แสนคน และรัฐบาลช่วยเอกชนสนับสนุนเงินค่าจ้างร้อยละ 50 สูงสุดไม่เกิน 7,500 บาท ต่อคนต่อเดือน ซึ่งพบว่ามีผู้ประกอบการเข้าร่วมโครงการมากถึง 12,324 ราย และมีจำนวนอัตราตำแหน่งงานทั้งหมด 140,011 ตำแหน่ง<sup>2</sup> รวมทั้งจัดตั้งโครงการไทยมีงานทำผ่านแพลตฟอร์มออนไลน์และงาน Job Expo 2020 เพื่อเร่งฟื้นฟูเศรษฐกิจและสนับสนุนการจ้างงาน ภายหลังวิกฤต COVID-19



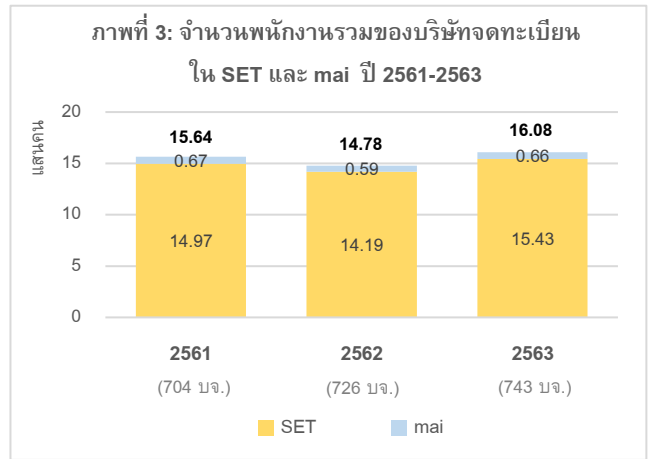
ที่มา: กรมการจัดหางาน

<sup>1</sup> รายงานภาวะเศรษฐกิจการท่องเที่ยว (Tourism Economic Review) 2563 - กระทรวงการท่องเที่ยวและกีฬา

<sup>2</sup> โครงการจ้างงานเด็กจบใหม่ (ออนไลน์) - กรมการจัดหางาน (ข้อมูล ณ วันที่ 16 สิงหาคม 2564)

# ณ สิ้นปี 2563 ภาพรวมของการจ้างงานโดยบริษัทจดทะเบียนใน SET และ mai เพิ่มขึ้นร้อยละ 8.8 จากปีก่อนหน้า

ณ สิ้นปี 2563 บริษัทจดทะเบียนใน SET และ mai มีจำนวนเพิ่มขึ้น 17 บริษัทจากปีก่อนหน้า ซึ่งประกอบด้วยบริษัทจดทะเบียนเข้าใหม่ 26 บริษัท และเพิกถอน 9 บริษัท ส่งผลให้ ณ สิ้นปี 2563 ภาพรวมของการจ้างงานโดยบริษัทจดทะเบียนใน SET และ mai เพิ่มขึ้น 130,643 คน คิดเป็นเพิ่มขึ้นร้อยละ 8.8 จากปีก่อนหน้า โดยเพิ่มขึ้นจากบริษัทจดทะเบียนเข้าใหม่จำนวน 111,893 คน หรือคิดเป็นร้อยละ 85.6 ของจำนวนพนักงานที่เพิ่มขึ้น โดยพบว่าพนักงานของบริษัทจดทะเบียนใน SET เพิ่มขึ้น 123,545 คน หรือคิดเป็นร้อยละ 8.7 จากปีก่อนหน้า และใน mai เพิ่มขึ้น 7,098 คน หรือคิดเป็นร้อยละ 12.1 จากปีก่อนหน้า ทั้งนี้จากข้อมูลรายงานในปี 2563 บริษัทจดทะเบียนใน SET และ mai มีการรายงานการจ่ายผลตอบแทนให้พนักงานรวมทั้งสิ้น 8.16 แสนล้านบาท<sup>3</sup>

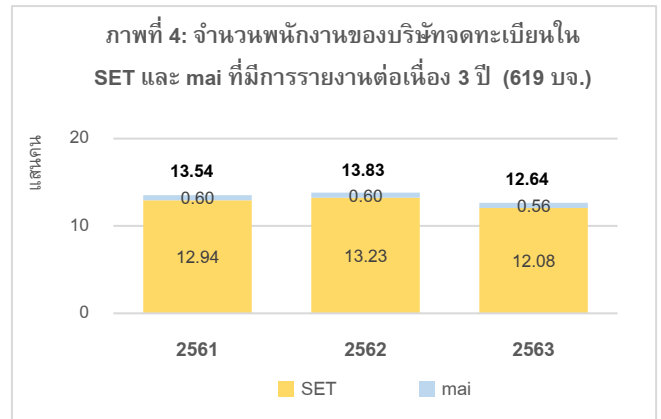


“ ในปี 2563 จำนวนพนักงานของบริษัทจดทะเบียนใน SET และ mai คิดเป็นร้อยละ 4.2 ของจำนวนผู้มีงานทำในประเทศไทย<sup>4</sup> และหากพิจารณาเป็นค่าเฉลี่ยการจ้างงานต่อบริษัท พบว่าค่าเฉลี่ยการจ้างงานของบริษัทจดทะเบียนใน SET และ mai เท่ากับ 2,165 คน ขณะที่ค่าเฉลี่ยการจ้างงานของบริษัทที่จดทะเบียนกับกระทรวงพาณิชย์ทั้งหมดในประเทศไทย<sup>5</sup> เท่ากับ 66 คน ”

ตารางที่ 1: จำนวนพนักงานรวมของบริษัทจดทะเบียนใน SET และ mai ปี 2561-2563

	จำนวนพนักงาน/จำนวนบริษัท	2561	2562	2563
SET	จำนวนพนักงาน (คน)	1,496,578	1,419,204	1,542,749
	จำนวนบริษัท (บริษัท)	545	557	568
mai	จำนวนพนักงาน (คน)	67,185	58,648	65,746
	จำนวนบริษัท (บริษัท)	159	169	175
จำนวนพนักงานรวม (คน)		1,563,763	1,477,852	1,608,495
จำนวนบริษัทรวม (บริษัท)		704	726	743

เมื่อพิจารณาเฉพาะบริษัทจดทะเบียนใน SET และ mai ที่รายงานข้อมูลจำนวนพนักงานอย่างต่อเนื่อง 3 ปี ตั้งแต่ปี 2561-2563 จำนวนทั้งสิ้น 619 บริษัท พบว่า ณ สิ้นปี 2563 บริษัทจดทะเบียนใน SET และ mai มีจำนวนพนักงานรวมทั้งสิ้น 1,263,634 คน โดยลดลงจากปีก่อนหน้า 119,109 คน หรือลดลงร้อยละ 9 จากปีก่อนหน้า ทั้งนี้พบว่าพนักงานในบริษัทจดทะเบียนใน SET ลดลง 115,449 คน และใน mai ลดลง 3,660 คน (ภาพที่ 4) ซึ่งส่วนใหญ่ได้รับผลกระทบจากวิกฤต COVID-19 และการแยกธุรกิจบางส่วนออกมจากจดทะเบียนเป็นบริษัทย่อย ทำให้จำนวนพนักงานในบริษัทเดิมลดลง 22,977 คน



**พนักงานประจำ** 66%    **พนักงานชั่วคราว** 34%

จากบริษัทจดทะเบียนฯ 100 บริษัทที่มีการรายงานข้อมูลเกี่ยวกับประเภทพนักงานทั้งหมด 285,943 คน พบว่ามีพนักงานประจำ 187,692 คน และพนักงานชั่วคราว 98,251 คน

48%    52%

จากบริษัทจดทะเบียนฯ 53 บริษัทที่มีการรายงานข้อมูลเกี่ยวกับเพศของพนักงาน ทั้งหมด 86,408 คน พบว่ามีพนักงานเพศชาย 41,385 คน และพนักงานเพศหญิง 45,023 คน

30%    70%

ต่างประเทศ    ในประเทศ

จากบริษัทจดทะเบียนฯ 15 บริษัทที่มีการรายงานข้อมูลเกี่ยวกับสถานที่ปฏิบัติงานของพนักงาน ทั้งหมด 216,623 คน พบว่ามีพนักงานปฏิบัติงานในไทยรวม 151,001 คน และปฏิบัติงานในต่างประเทศ 65,622 คน

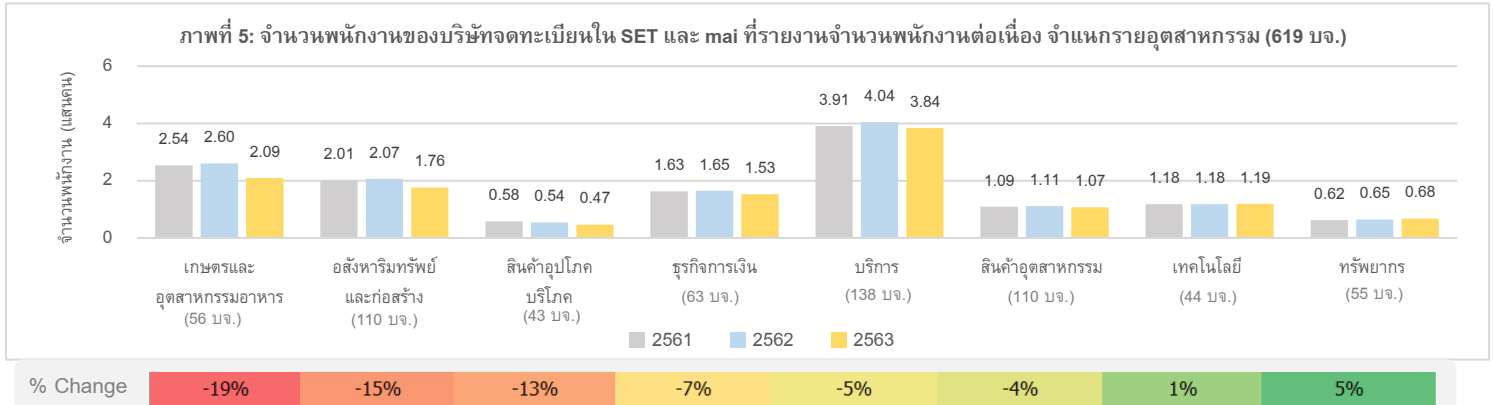
<sup>3</sup> บริษัทจดทะเบียนในตลาดหลักทรัพย์ฯ ที่มีรายงานข้อมูลเกี่ยวกับผลตอบแทนพนักงานมีจำนวนทั้งหมด 663 จาก 743 บริษัท ครอบคลุมจำนวนพนักงาน 1,446,789 คน

<sup>4</sup> จำนวนผู้มีงานทำในประเทศไทย ณ ไตรมาส 4 ปี 2563 (ออนไลน์) - สำนักงานสถิติแห่งชาติ กระทรวงดิจิทัลเพื่อเศรษฐกิจและสังคม

<sup>5</sup> สถานะของนิติบุคคล ณ 31 ธันวาคม 2563 (ทั่วประเทศ) - ข้อมูลนิติบุคคลประจำปี 2563 กรมพัฒนาธุรกิจการค้า

# กลุ่มทรัพยากรมีการจ้างงานเพิ่มขึ้นมากที่สุด ขณะที่กลุ่มเกษตรและอุตสาหกรรมอาหารมีการจ้างงานลดลงมากที่สุด

เมื่อพิจารณาจำนวนพนักงานจำแนกรายกลุ่มอุตสาหกรรม พบว่ากลุ่มอุตสาหกรรมบริการ (Services) เป็นกลุ่มอุตสาหกรรมที่มีจำนวนพนักงานมากที่สุดในทุกปี โดยคิดเป็นประมาณร้อยละ 30 ของจำนวนพนักงานทั้งหมดในปี 2563 (ภาพที่ 5) และพบว่าการจ้างงานในกลุ่มอุตสาหกรรมนี้ลดลงเพียงเล็กน้อย แม้จะได้รับผลกระทบจากวิกฤต COVID-19 อย่างรุนแรง อาจเพราะบริษัทจดทะเบียนฯ หลายแห่งมีมาตรการในการรับมือที่ค่อนข้างดี เช่น การปรับรูปแบบธุรกิจให้เป็นแบบ e-commerce หรือ delivery เพื่อสร้างกระแสเงินสดเป็นค่าตอบแทนพนักงาน



## กลุ่มเกษตรและอุตสาหกรรมอาหาร มีการจ้างงานลดลงมากที่สุด

จำนวนพนักงานของบริษัทในกลุ่มเกษตรและอุตสาหกรรมอาหารลดลงมากที่สุด โดยลดลง 50,625 คน หรือลดลงคิดเป็นร้อยละ 19.5 จากปีก่อนหน้า โดยจำนวนพนักงานที่ลดลงของกลุ่มอุตสาหกรรมนี้คิดเป็นสัดส่วนร้อยละ 42.5 ของจำนวนพนักงานที่ลดลงทั้งหมดในปี 2563 โดยอาจเป็นเพราะผลกระทบจากวิกฤต COVID-19 ประกอบกับบางบริษัทมีธุรกิจที่ยอดขายลดลงอย่างต่อเนื่อง ทำให้บางกิจการต้องปิดสาขา หรือหยุดดำเนินกิจการในบางส่วน เป็นเหตุให้บริษัทเหล่านั้นจำเป็นต้องปรับจำนวนพนักงานลง หรือใช้เทคโนโลยีทดแทนเพื่อช่วยลดต้นทุนทางธุรกิจ

## กลุ่มทรัพยากร มีการจ้างงานเพิ่มขึ้นมากที่สุด

บริษัทในกลุ่มทรัพยากรมีจำนวนพนักงานเพิ่มขึ้นจากปี 2562 มากที่สุด โดยเพิ่มขึ้น 3,209 คน หรือเพิ่มขึ้นคิดเป็นร้อยละ 5 จากปีก่อนหน้า ซึ่งอาจมีสาเหตุจากบางบริษัทมีผลประกอบการดี มีกำไรต่อเนื่อง และบริษัทเหล่านี้ได้เข้าร่วมโครงการสนับสนุนการจ้างงาน ประกอบกับมีการลงทุนเพิ่มในธุรกิจใหม่ๆ เช่น ธุรกิจเกี่ยวกับพลังงานสะอาด (Clean Energy) และยานยนต์ไฟฟ้า (EV) ซึ่งเป็นแนวทางการพัฒนาแบบยั่งยืน (Sustainability Development) และเป็นธุรกิจสีเขียว (Green Business) มากขึ้น ส่งผลให้บริษัท เหล่านี้มีความต้องการพนักงานเพิ่มขึ้น

## ความเสี่ยงของตลาดแรงงานในอนาคต

- การปรับตัวของธุรกิจทำให้ความต้องการแรงงานลดลง**  
เนื่องจากพฤติกรรมของผู้บริโภคส่วนใหญ่เปลี่ยนแปลงไปจากผลกระทบของวิกฤต COVID-19 โดยเน้นการซื้อขาย หรือทำธุรกรรมต่างๆ ผ่านระบบออนไลน์มากขึ้น ทำให้หลายธุรกิจต้องปรับตัวเป็นดิจิทัลมากขึ้น และนำเทคโนโลยีต่างๆ เข้ามาช่วย เพื่อลดการพึ่งพิงแรงงานลง
- กระแสธุรกิจใหม่ให้ทักษะที่จำเป็นของแรงงานเปลี่ยนไป**  
การเติบโตอย่างต่อเนื่องของธุรกิจใหม่ ทั้งธุรกิจพลังงานสะอาด (Clean Energy) ปัญญาประดิษฐ์ (AI) หรือธุรกิจที่เกี่ยวกับรถยนต์พลังงานไฟฟ้า (EV car) ทำให้ความต้องการแรงงานที่มีทักษะเฉพาะด้านเพิ่มมากขึ้น ดังนั้นการยกระดับและเรียนรู้ทักษะใหม่ (Up-skill & Re-skill) จึงเป็นปัจจัยสำคัญสำหรับแรงงานเพื่อให้สามารถแข่งขันได้ในอนาคต

รายงานนี้จัดทำขึ้นจากการเก็บข้อมูลจำนวนพนักงานของบริษัทจดทะเบียนใน SET และ mai จากแบบรายงาน 56-1 ทำให้ความสมบูรณ์ของข้อมูลขึ้นอยู่กับความครบถ้วนของการรายงานของบริษัทจดทะเบียนฯ และอย่างไรก็ตามผู้รวบรวมข้อมูลได้ใช้ความพยายามอย่างดีที่สุดเพื่อให้ข้อมูลมีความถูกต้องตามที่ควร