

## ผลสำรวจความคิดเห็นผู้บริหารบริษัทจดทะเบียน (CEO Survey): Economic Outlook ในช่วง 6 เดือนหลังของปี 2562

### Executive Summary

“CEO คาดการณ์ว่า เศรษฐกิจไทยในช่วงครึ่งหลังของปี 2562 จะเติบโตลดลงจากการสำรวจครั้งก่อน โดยคาดว่าในปี 2562 เศรษฐกิจไทยจะเติบโตในช่วง 2% ถึง 3% ทั้งนี้ เศรษฐกิจไทยในช่วงครึ่งหลังของปีจะได้รับแรงสนับสนุนจากปัจจัยภายในประเทศเป็นสำคัญ ทั้งนโยบายการคลังและการใช้จ่ายภาครัฐ เสถียรภาพการเมืองไทย และการท่องเที่ยว ขณะที่ปัจจัยเสี่ยงสำคัญต่อการเติบโตทางเศรษฐกิจของไทยเป็นปัจจัยที่มีความเชื่อมโยงกับต่างประเทศ โดยเฉพาะสถานการณ์เศรษฐกิจโลก สงครามการค้า ค่าเงินบาทหรือการส่งออกที่ได้รับผลกระทบจากทิศทางการค้า โดย 85% ของ CEO ที่ตอบแบบสอบถามคาดว่าสงครามการค้าจะส่งผลกระทบต่อเศรษฐกิจไทย”

- CEO คาดว่าทิศทางอุตสาหกรรมของบริษัทจดทะเบียนในครึ่งหลังของปี 2562 มีทิศทางที่แย่ลงเมื่อเทียบกับการสำรวจครั้งก่อน โดย 42% ของ CEO คาดว่าอุตสาหกรรมของตนจะแย่ลงตามทิศทางภาวะเศรษฐกิจ อย่างไรก็ตาม 31% คาดว่าอุตสาหกรรมจะปรับตัวดีขึ้นเนื่องจากครึ่งแรกของปี 2562
- อย่างไรก็ตาม 52% ของ CEO คาดว่าผลการดำเนินงานในช่วง 6 เดือนหลังของปี 2562 จะปรับตัวดีขึ้นและรายได้รวมของปี 2562 จะเติบโตมากกว่า 6% โดยเฉพาะบริษัทจดทะเบียนในหมวดพาณิชย์ หมวดการแพทย์ หมวดประกันภัยและประกันชีวิต เป็นต้น
- แนวโน้มการลงทุนในช่วง 12 เดือนข้างหน้า CEO คาดว่าจะรักษาระดับการลงทุนในระดับเดิม โดยรอดูความชัดเจนของสถานการณ์ทางเศรษฐกิจและเพิ่มความระมัดระวังในการลงทุน อย่างไรก็ตาม พบว่า 50% ของ CEO วางแผนในการขยายการลงทุนในต่างประเทศ เป้าหมายหลักในการลงทุนต่างประเทศยังคงเป็นประเทศในกลุ่มเพื่อนบ้านในอาเซียน ทั้งในกลุ่มประเทศกัมพูชา ลาว เมียนมา และเวียดนาม (CLMV) และอินโดนีเซีย ฟิลิปปินส์
- ด้านการส่งออก พบว่า CEO คาดการณ์การส่งออกในช่วง 6 เดือนหลังของปี 2562 มีการเปลี่ยนทิศทางจากการสำรวจครั้งก่อน โดย 36% คาดว่าจะอยู่ในระดับเดิม ขณะที่ 33% คาดว่าจะแย่ลง และ 31% คาดว่าจะดีขึ้น
- CEO ส่วนใหญ่มีความกังวลใจมากขึ้นเกี่ยวกับกำลังซื้อภายในประเทศ ซึ่งเป็นแรงขับเคลื่อนเศรษฐกิจหลักในปัจจุบัน และมีความวิตกกังวลเพิ่มขึ้นสำหรับสถานการณ์เศรษฐกิจของคู่ค้าต่างประเทศ โดยขยับมาเป็นอันดับ 2 จากอันดับ 8 ขณะที่ปัญหาขาดแคลนแรงงาน มีฝีมือลดลงไปอยู่อันดับ 3

จัดทำโดย สุมิตรา ตั้งสมรพงษ์  
ฝ่ายวิจัย ตลาดหลักทรัพย์แห่งประเทศไทย

Disclaimer: ข้อมูลที่ปรากฏในเอกสารฉบับนี้ จัดทำขึ้นบนพื้นฐานของข้อมูลที่มีความน่าเชื่อถือโดยมีวัตถุประสงค์เพื่อให้ความรู้และแนวคิดแก่ผู้อ่าน มิใช่การให้คำแนะนำด้านการลงทุน ตลาดหลักทรัพย์แห่งประเทศไทยมิได้ให้การรับรองในความถูกต้องของข้อมูล และไม่รับผิดชอบต่อความเสียหายใดๆ ที่เกิดขึ้น อันเนื่องจากการนำข้อมูลไม่ว่าส่วนใดส่วนหนึ่งหรือทั้งหมดไปใช้อ้างอิง หรือเผยแพร่ไม่ว่าในลักษณะใด นอกจากนี้ ตลาดหลักทรัพย์แห่งประเทศไทยขอสงวนสิทธิ์ในการเปลี่ยนแปลง แก้ไข เพิ่มเติม ข้อมูลไม่ว่าส่วนใดส่วนหนึ่งหรือทั้งหมดตามหลักเกณฑ์ที่เห็นสมควร ความเห็นที่ปรากฏในรายงานฉบับนี้ เป็นความคิดเห็นส่วนตัวของผู้เขียน ซึ่งไม่เกี่ยวข้องกับความเห็นของตลาดหลักทรัพย์แห่งประเทศไทย

- สถาบันวิจัยเพื่อตลาดทุน (CMRI) ตลาดหลักทรัพย์แห่งประเทศไทย ร่วมมือกับสมาคมบริษัทจดทะเบียนไทย (TLCA) และ บริษัท ศูนย์รับฝากหลักทรัพย์ (ประเทศไทย) จำกัด (TSD) ได้สำรวจความคิดเห็นของผู้บริหารระดับสูงของบริษัทจดทะเบียนในตลาดหลักทรัพย์แห่งประเทศไทย (SET) และตลาดหลักทรัพย์ เอ็ม เอ ไอ (mai) เพื่อทราบมุมมองจากผู้บริหารระดับสูงเกี่ยวกับภาวะเศรษฐกิจและธุรกิจ แนวโน้มการส่งออก การลงทุนและการระดมทุน และตลอดจนความคิดเห็นของผู้บริหารต่อประเด็นสำคัญต่างๆ ในแต่ละช่วงเวลา
- ในการสำรวจความคิดเห็นในครั้งนี้ เป็นการสำรวจครั้งที่ 13 (เริ่มสำรวจความคิดเห็นครั้งแรกเมื่อไตรมาส 3/2557) โดยรวบรวมข้อมูลระหว่างวันที่ 26 กรกฎาคม - 12 กันยายน 2562 ซึ่งมีบริษัทจดทะเบียนร่วมตอบแบบสอบถาม 118 บริษัทจาก 26 หมวดธุรกิจ มีมูลค่าหลักทรัพย์ตามราคาตลาดรวม 46% ของมูลค่าหลักทรัพย์ตามราคาตลาด ตามตารางที่ 1

ตารางที่ 1 จำนวนบริษัทจดทะเบียนที่ร่วมตอบแบบสอบถาม  
จำแนกตามหมวดธุรกิจ

หมวดธุรกิจ	จำนวนบริษัท		% ต่อมูลค่าหลักทรัพย์ตามราคาตลาดของ หมวดธุรกิจ (ณ 31 สิงหาคม 2562)
	H1/2562	H2/2562	
พลังงานและสาธารณูปโภค	11	14	57.7%
พัฒนาอสังหาริมทรัพย์	7	11	57.5%
เงินทุนและหลักทรัพย์	9	10	64.5%
อาหารและเครื่องดื่ม	7	8	34.8%
การแพทย์	7	5	59.8%
ธนาคาร	6	5	41.3%
เทคโนโลยีสารสนเทศและการสื่อสาร	5	5	50.6%
บริการรับเหมาก่อสร้าง	4	4	13.6%
ปิโตรเคมีและเคมีภัณฑ์	4	4	49.1%
แฟชั่น	4	4	19.9%
บรรจุภัณฑ์	4	4	24.3%
ประกันภัยและประกันชีวิต	3	4	32.2%
เหล็ก	4	3	15.1%
ขนส่งและโลจิสติกส์	3	3	70.0%
สื่อและสิ่งพิมพ์	3	3	0.9%
วัสดุอุตสาหกรรมและเครื่องจักร	3	2	5.9%
การท่องเที่ยวและสันทนาการ	2	2	47.8%
ยานยนต์	3	2	5.3%
ของใช้ส่วนตัวและเวชภัณฑ์	2	2	15.1%
วัสดุก่อสร้าง	2	2	63.2%
พาณิชย์	3	1	0.1%
ชิ้นส่วนอิเล็กทรอนิกส์	2	1	6.1%
ธุรกิจการเกษตร	2	1	3.3%

ที่มา: การสำรวจความคิดเห็นผู้บริหารบริษัทจดทะเบียน โดย CMRI TLCA และ TSD

ตารางที่ 1 จำนวนบริษัทจดทะเบียนที่ร่วมตอบแบบสอบถาม

จำแนกตามหมวดธุรกิจ (ต่อ)

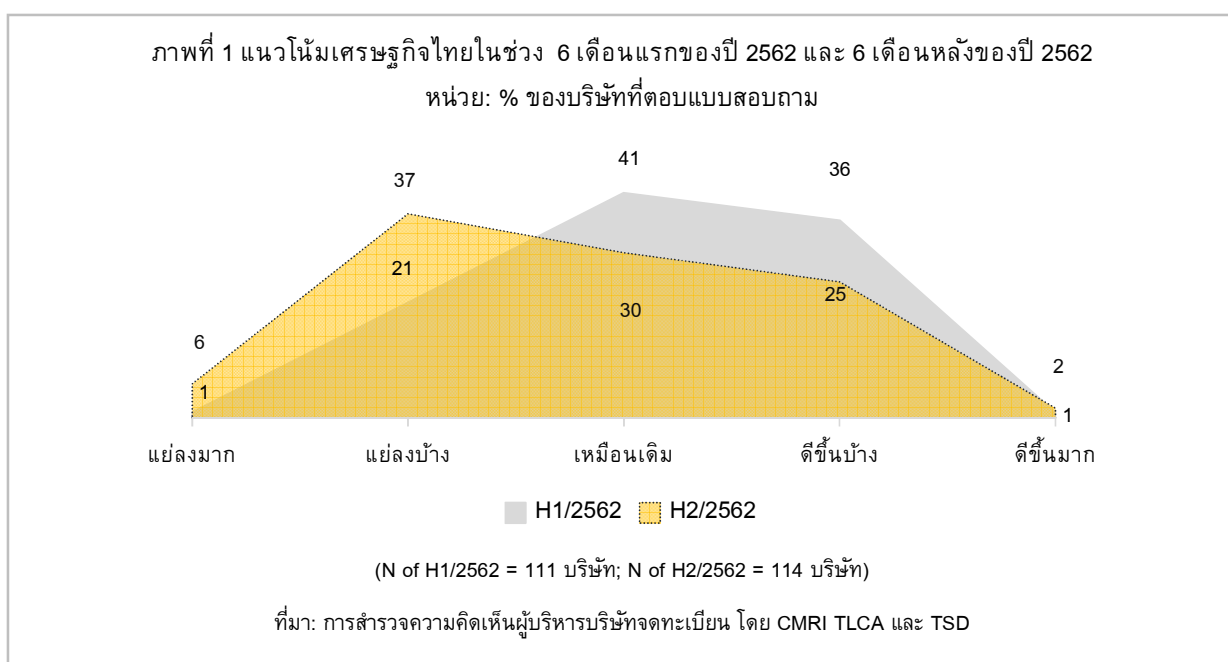
หมวดธุรกิจ	จำนวนบริษัท		% ต่อมูลค่าหลักทรัพย์ตามราคาตลาด ของหมวดธุรกิจ (ณ 31 สิงหาคม 2562)
	H1/2562	H2/2562	
ของใช้ในครัวเรือนและสำนักงาน	1	1	2.4%
กระดาษและวัสดุการพิมพ์	1	1	100.0%
เหมืองแร่	1	0	0.0%
บริษัทจดทะเบียนใน mai	16	16	13.0%

ที่มา: การสำรวจความคิดเห็นผู้บริหารบริษัทจดทะเบียน โดย CMRI TLCA และ TSD

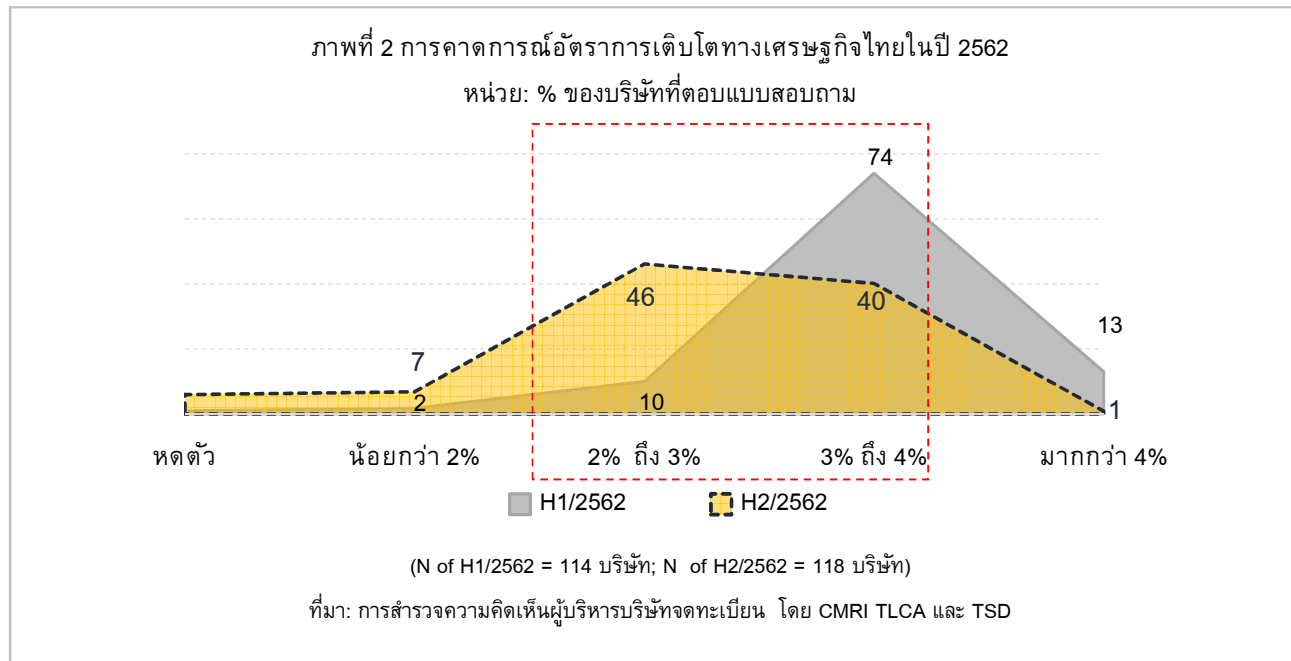
### แนวโน้มเศรษฐกิจไทย ปี 2562

“CEO คาดการณ์ว่า เศรษฐกิจไทยในช่วงครึ่งหลังของปี 2562 จะเติบโตลดลงจากการสำรวจครั้งก่อน โดย 46% ของ CEO คาดว่าในปี 2562 เศรษฐกิจไทยจะเติบโตในช่วง 2% ถึง 3% ขณะที่ในการสำรวจครั้งก่อน CEO ส่วนใหญ่ หรือ 74% ของ CEO คาดว่าในปี 2562 เศรษฐกิจไทยจะเติบโตในช่วง 3% ถึง 4%”

- CEO คาดการณ์ว่าเศรษฐกิจไทย ในช่วง 6 เดือนหลังของปี 2562 จะมีแนวโน้มที่จะเติบโตลดลงจากช่วงครึ่งแรกของปี 2562 โดย 43% ของ CEO ที่ตอบแบบสอบถามคาดการณ์ว่าเศรษฐกิจไทยในช่วงครึ่งหลังของปี 2562 จะเติบโตลดลงหรือแย่กว่าในช่วงครึ่งแรกของปี ซึ่งสอดคล้องกับการคาดการณ์ของธนาคารโลก ธนาคารแห่งประเทศไทย และสำนักงานสภาพัฒนาการเศรษฐกิจและสังคมแห่งชาติ ที่คาดว่าเศรษฐกิจไทยจะเติบโตลดลง ขณะที่ 30% คาดว่าเศรษฐกิจจะเติบโตในระดับเดิม และ 27% มองว่าเศรษฐกิจจะดีขึ้น (ภาพที่ 1)



- ในการสำรวจครั้งนี้ พบว่า CEO คาดการณ์ว่า เศรษฐกิจในปี 2562 จะเติบโตในอัตราที่ลดลงจากที่คาดการณ์ไว้ในการสำรวจครั้งก่อน โดย 46% ของ CEO ที่ตอบแบบสอบถามคาดการณ์ว่าเศรษฐกิจไทยในปี 2562 จะเติบโตอยู่ในช่วง 2% ถึง 3% (ภาพที่ 2) โดย CEO ที่คาดการณ์ว่าเศรษฐกิจจะเติบโตมากกว่า 3% มีจำนวนลดลงจาก 87% ในการสำรวจครั้งก่อน เหลือเพียง 41% ในการสำรวจครั้งนี้ ซึ่งสอดคล้องกับธนาคารแห่งประเทศไทย (ธปท.) คาดการณ์ว่าการเติบโตของ GDP ของประเทศไทยจะลดลงไปอยู่ที่ 2.8% และสำนักงานคณะกรรมการพัฒนาการเศรษฐกิจและสังคมแห่งชาติ (สศช.) คาดการณ์ไว้ที่ 2.7% ถึง 3.2%



“CEO ส่วนใหญ่คาดว่า เศรษฐกิจไทยในช่วงครึ่งหลังของปี 2562 จะได้รับแรงสนับสนุนจากปัจจัยภายในประเทศเป็นสำคัญ ทั้งนโยบายการคลังและการใช้จ่ายภาครัฐ เสถียรภาพการเมืองไทย และการท่องเที่ยว ขณะที่ปัจจัยเสี่ยงสำคัญต่อการเติบโตทางเศรษฐกิจของไทยเป็นปัจจัยที่มีความเชื่อมโยงกับต่างประเทศ โดยเฉพาะสถานการณ์เศรษฐกิจโลก สงครามการค้า ค่าเงินบาท หรือการส่งออกที่ได้รับผลกระทบจากทิศทางการค้า”

#### ปัจจัยสนับสนุน:

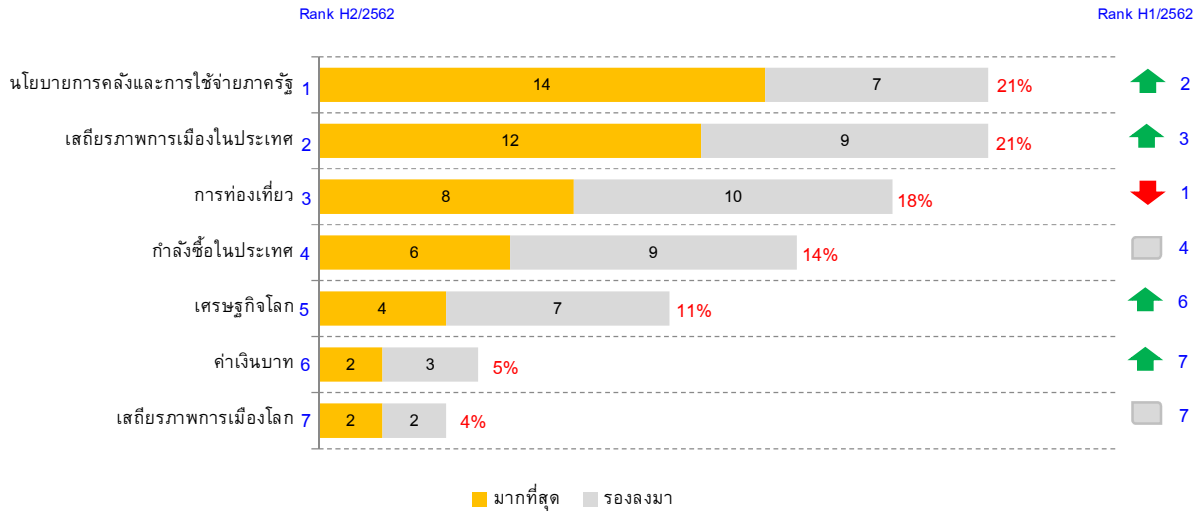
- จากปัจจัยสนับสนุนการเติบโตของเศรษฐกิจไทย 6 อันดับแรกในช่วง 6 เดือนหลังของปี 2562 พบว่า ปัจจัยหลักๆ เป็นปัจจัยภายในประเทศ และปัจจัยภายนอกประเทศ อาทิ เศรษฐกิจโลกและเสถียรภาพทางการเมืองโลก เป็นต้น
- ปัจจัยสนับสนุน 3 อันดับแรกยังคงเหมือนกับในช่วง 6 เดือนแรกของปี แต่สลับอันดับ โดย อันดับ 1 และ 2 ได้แก่ นโยบายการคลังและการใช้จ่ายภาครัฐ เสถียรภาพทางการเมืองไทย ซึ่งขยับขึ้นมาจากอันดับ 2 และ 3 ในการสำรวจครั้งก่อน ขณะที่อันดับ 3 ได้แก่ การท่องเที่ยว ที่อันดับลดลงมาจากอันดับ 1 (ภาพที่ 3)

#### ปัจจัยเสี่ยง:

- ในการสำรวจครั้งนี้ พบว่า CEO คาดว่า ปัจจัยเสี่ยงสำคัญในช่วง 6 เดือนหลังของปี 2562 จะมาทั้งจากปัจจัยภายในและปัจจัยภายนอกประเทศ โดยเฉพาะเป็นปัจจัยที่มีความเชื่อมโยงกับต่างประเทศ ไม่ว่าจะเป็นสถานการณ์เศรษฐกิจโลก สงครามการค้า ค่าเงินบาทหรือการส่งออกที่ได้รับผลกระทบจากทิศทางการค้า
- ปัจจัยเสี่ยงอันดับ 1 ได้แก่ สถานการณ์เศรษฐกิจโลก โดยเฉพาะสงครามการค้าที่ส่งผลกระทบต่อเศรษฐกิจจีนและสหรัฐอเมริกา ซึ่งขยับขึ้นมาจากอันดับ 2 จากการสำรวจครั้งก่อน ขณะที่อันดับ 2 ในการสำรวจครั้งนี้ขยับมาจากอันดับ 5 ได้แก่ ค่าเงินบาทและการส่งออก อันดับ 3 ได้แก่ กำลังซื้อภายในประเทศ ที่ขยับขึ้นมาจากอันดับ 4 จากการสำรวจครั้งก่อน สำหรับเสถียรภาพการเมืองภายในประเทศที่เป็นปัจจัยเสี่ยงอันดับ 1 จากการสำรวจครั้งก่อน ขยับลดลงเป็นอันดับ 5 จากการสำรวจครั้งนี้ (ภาพที่ 4)

ภาพที่ 3 ปัจจัยสนับสนุนต่อการขยายตัวทางเศรษฐกิจ ในช่วง 6 เดือนหลังของปี 2562

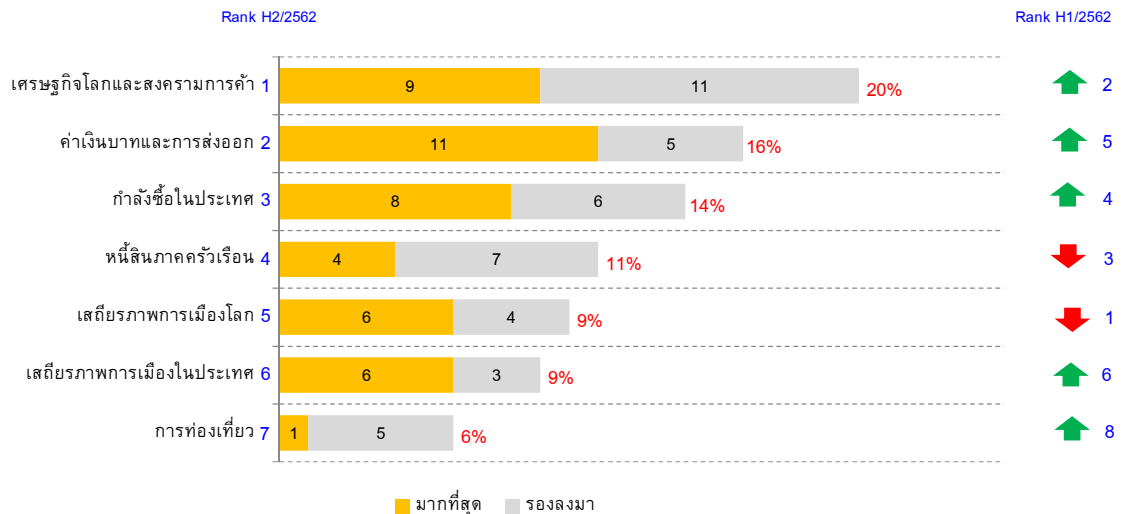
หน่วย: ความถี่รวมในการตอบแบบสอบถาม



(N of H1/2562 = 114 บริษัท; N of H2/2562 = 118 บริษัท); แสดงเฉพาะสำคัญสูงสุด 7 อันดับแรกจาก 13 อันดับ  
ที่มา: การสำรวจความคิดเห็นผู้บริหารบริษัทจดทะเบียน โดย CMRI TLCA และ TSD

ภาพที่ 4 ปัจจัยเสี่ยงต่อการขยายตัวทางเศรษฐกิจของไทย ในช่วง 6 เดือนหลังของปี 2562

หน่วย: ความถี่รวมในการตอบแบบสอบถาม



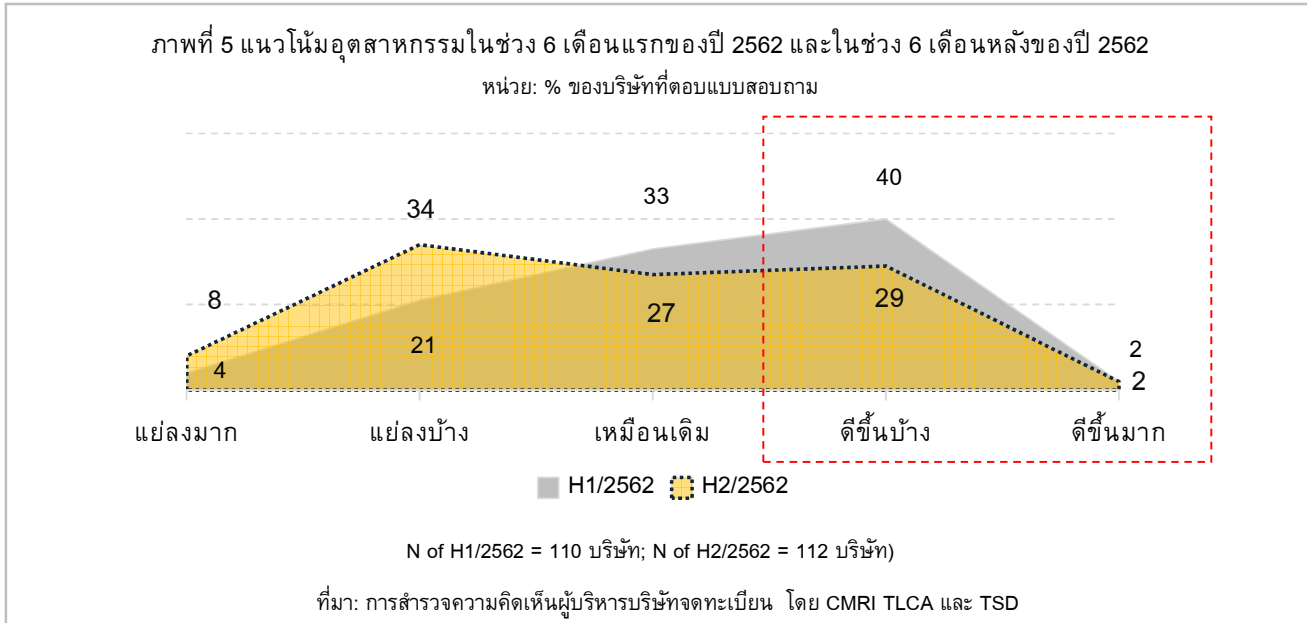
(N of H1/2562 = 114 บริษัท; N of H2/2562 = 118 บริษัท)

ที่มา: การสำรวจความคิดเห็นผู้บริหารบริษัทจดทะเบียน โดย CMRI TLCA และ TSD; แสดงเฉพาะสำคัญสูงสุด 7 อันดับแรกจาก 13 อันดับ

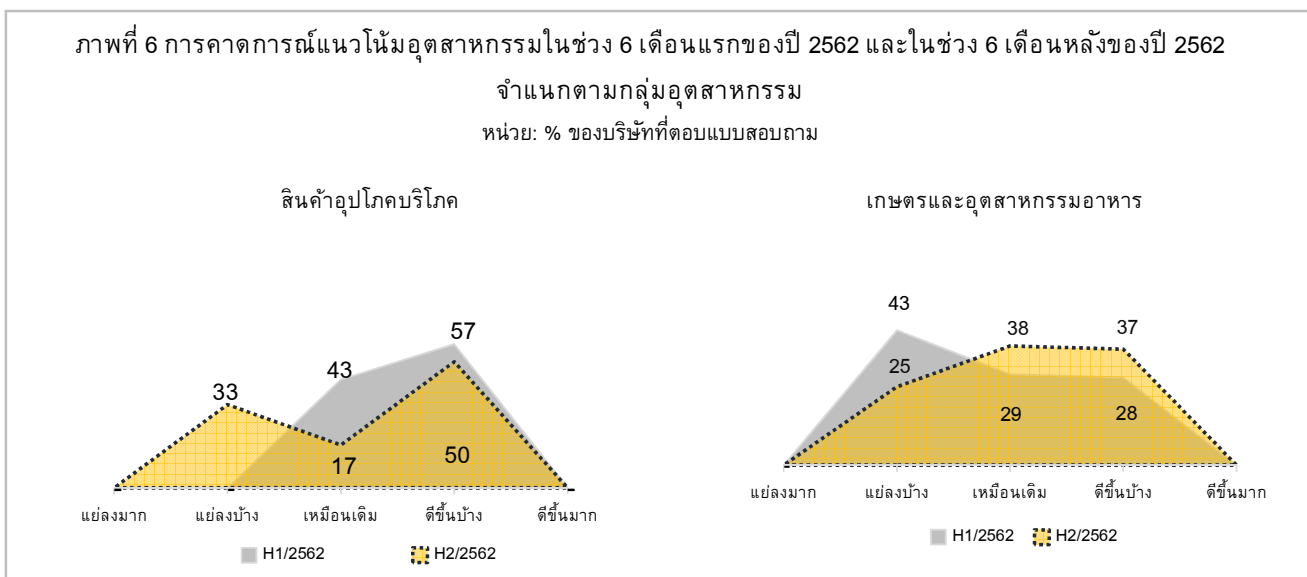
## แนวโน้มอุตสาหกรรม

“42% ของ CEO คาดการณ์ว่าภาวะอุตสาหกรรมของตนในครึ่งหลังของปี 2562 จะปรับแย่กว่าครึ่งแรกของปี 2562”

- 42% ของ CEO ที่ตอบแบบสอบถามทั้งหมด คาดว่าแนวโน้มอุตสาหกรรมจะแย่ลงบ้างหรือแย่ลงมาก ขณะที่ 31% ของ CEO ที่ตอบแบบสอบถามทั้งหมด คาดว่าแนวโน้มอุตสาหกรรมจะดีขึ้นหรือดีขึ้นมาก และ 27% ที่คาดการณ์ว่าแนวโน้มอุตสาหกรรมจะคงเดิม (ภาพที่ 5) ซึ่งแตกต่างจากการสำรวจครั้งก่อนที่ CEO คาดว่าเศรษฐกิจในครึ่งแรกของปี 2562 จะดีขึ้น



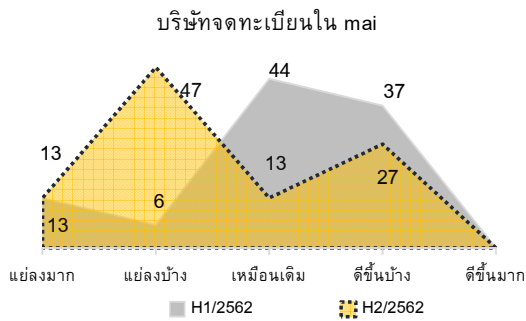
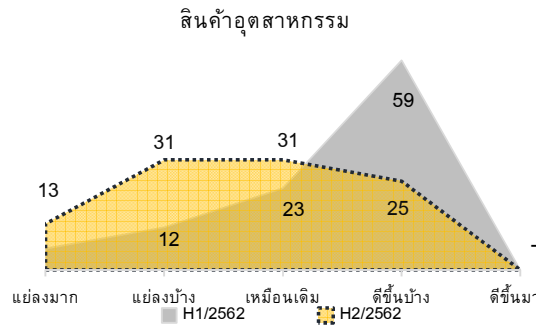
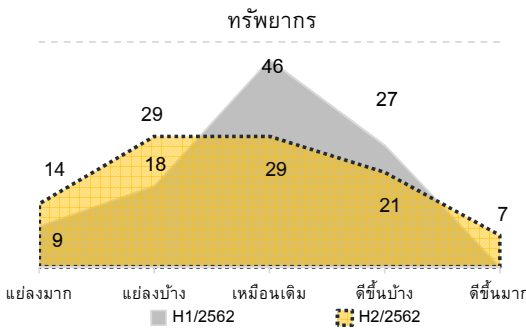
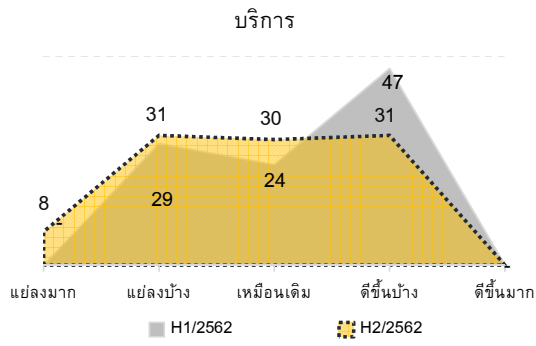
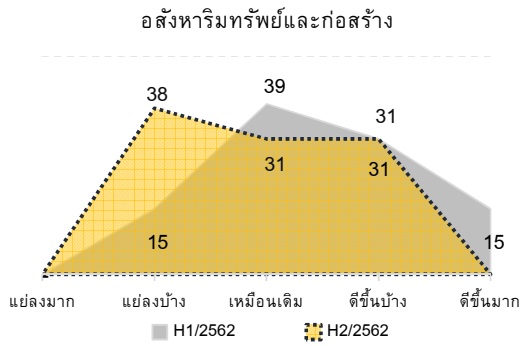
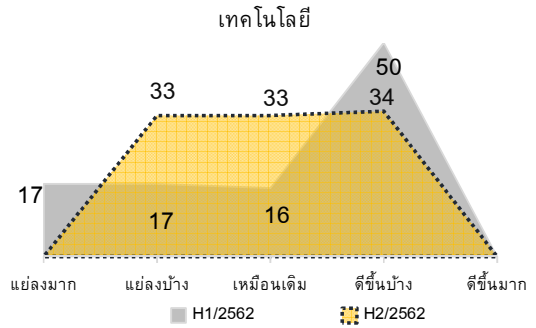
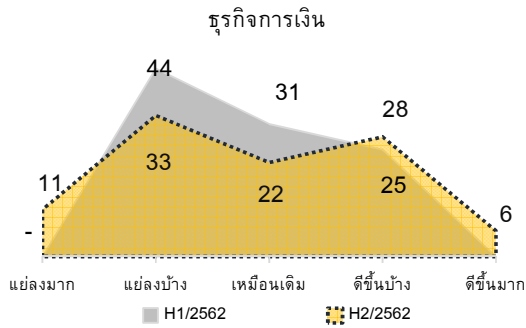
- เมื่อพิจารณารายกลุ่มอุตสาหกรรม (ภาพที่ 6) พบว่า CEO ส่วนใหญ่ในกลุ่มสินค้าอุปโภคบริโภคคาดว่าภาวะอุตสาหกรรมจะปรับตัวดีขึ้น ขณะที่กลุ่มธุรกิจการเงิน กลุ่มสินค้าอุตสาหกรรม กลุ่มทรัพยากร และกลุ่มอสังหาริมทรัพย์และก่อสร้าง คาดว่าภาวะอุตสาหกรรมจะปรับตัวแย่ลง



ภาพที่ 6 การคาดการณ์แนวโน้มอุตสาหกรรมในช่วง 6 เดือนแรกของปี 2562 และในช่วง 6 เดือนหลังของปี 2562

จำแนกตามกลุ่มอุตสาหกรรม (ต่อ)

หน่วย: % ของบริษัทที่ตอบแบบสอบถาม



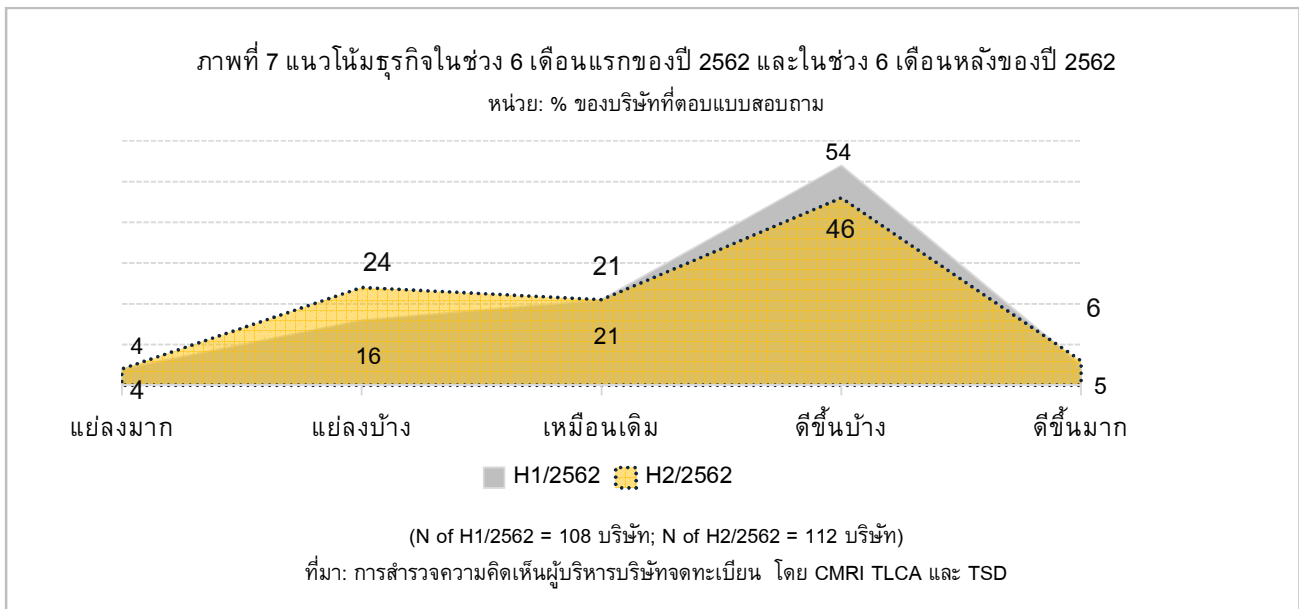
ที่มา: การสำรวจความคิดเห็นผู้บริหารบริษัทจดทะเบียน โดย CMRI TLCA และ TSD

- หากพิจารณารายหมวดธุรกิจ พบว่า CEO ทุกบริษัทที่ตอบแบบสอบถามที่อยู่ในหมวดธุรกิจการเกษตร หมวดของใช้ในครัวเรือนและสำนักงาน หมวดกระดาษและวัสดุการพิมพ์ หมวดท่องเที่ยวและสันทนาการ และหมวดชิ้นส่วนอิเล็กทรอนิกส์ คาดว่าภาวะอุตสาหกรรมจะปรับตัวดีขึ้น ขณะที่ CEO ส่วนใหญ่ในหมวดวัสดุก่อสร้าง หมวดพาณิชย์ หมวดประกันภัยและประกันชีวิต หมวดวัสดุอุตสาหกรรมและเครื่องจักร หมวดปิโตรเคมีและเคมีภัณฑ์ หมวดของใช้ส่วนตัวและเวชภัณฑ์ หมวดบรรจุภัณฑ์ คาดว่าภาวะอุตสาหกรรมจะไม่เปลี่ยนแปลง แต่ CEO ในหมวดยานยนต์ หมวดวัสดุอุตสาหกรรมและเครื่องจักร หมวดแฟชั่น หมวดเหล็ก ส่วนใหญ่คาดว่าภาวะอุตสาหกรรมจะแย่ลง

### แนวโน้มการดำเนินธุรกิจ

“52% ของ CEO คาดว่าผลประกอบการในช่วงครึ่งหลังของปี 2562 จะอยู่ในทิศทางเดียวกับครึ่งแรกของปี 2562 โดย 52% ของ CEO คาดการณ์ว่ารายได้ในปี 2562 จะเติบโตมากกว่า 6%”

- 52% ของ CEO ที่ตอบแบบสอบถามคาดว่า ผลการดำเนินงานของบริษัทในช่วง 6 เดือนหลังของปี 2562 จะอยู่ในระดับเดียวกับกับในช่วงครึ่งแรกของปี 2562 (ภาพที่ 7)
- เมื่อพิจารณารายหมวดธุรกิจ พบว่า มากกว่า 75% ของ CEO ในหมวดธุรกิจต่อไปนี้ที่คาดว่าผลประกอบการจะดีขึ้น ได้แก่ หมวดชิ้นส่วนอิเล็กทรอนิกส์ หมวดวัสดุก่อสร้าง หมวดของใช้ส่วนตัวและเวชภัณฑ์ และหมวดของใช้ในครัวเรือนและสำนักงาน ขณะที่หมวดธนาคาร หมวดปิโตรเคมีและเคมีภัณฑ์ หมวดบริการรับเหมาก่อสร้าง หมวดพาณิชย์ หมวดเหล็ก หมวดบรรจุภัณฑ์ หมวดธุรกิจการเกษตร หมวดแฟชั่น และหมวดเทคโนโลยีสารสนเทศและการสื่อสาร คาดว่าผลประกอบการจะอยู่ในระดับเดิม และ CEO ในหมวดกระดาษและวัสดุสิ่งพิมพ์ คาดว่าผลประกอบการจะแย่ลง

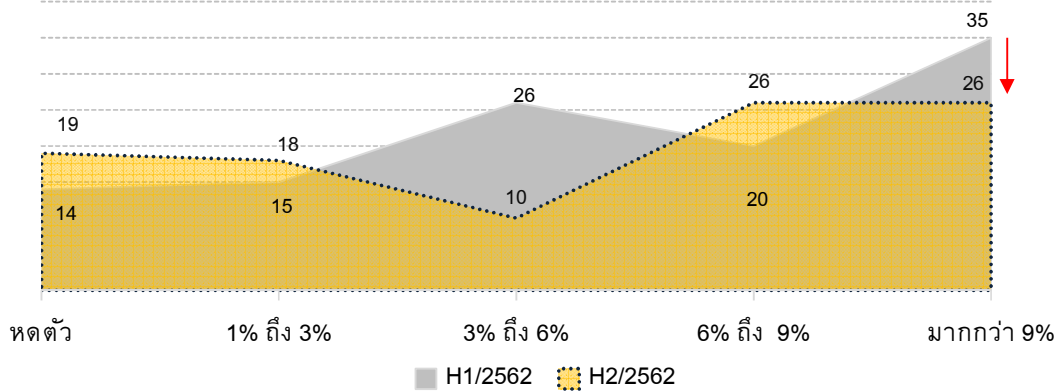


- 52% ของ CEO ที่ตอบแบบสอบถาม คาดว่ารายได้จากการประกอบการในปี 2562 จะมีอัตราการเติบโตมากกว่า 6% โดย 26% ของ CEO คาดว่ารายได้ปี 2562 จะเติบโตมากกว่า 9% ซึ่งมีสัดส่วนลดลงจากครั้งก่อนที่อยู่ 35% (ภาพที่ 8) โดยส่วนใหญ่เป็นบริษัทจดทะเบียนในหมวดพาณิชย์ หมวดการแพทย์ หมวดประกันภัยและประกันชีวิต หมวดเงินทุนและหลักทรัพย์ และหมวดของใช้ในครัวเรือนและสำนักงาน



ภาพที่ 8 การคาดการณ์การเติบโตของรายได้ของบริษัทจดทะเบียน ในปี 2562

หน่วย: % ของบริษัทที่ตอบแบบสอบถาม



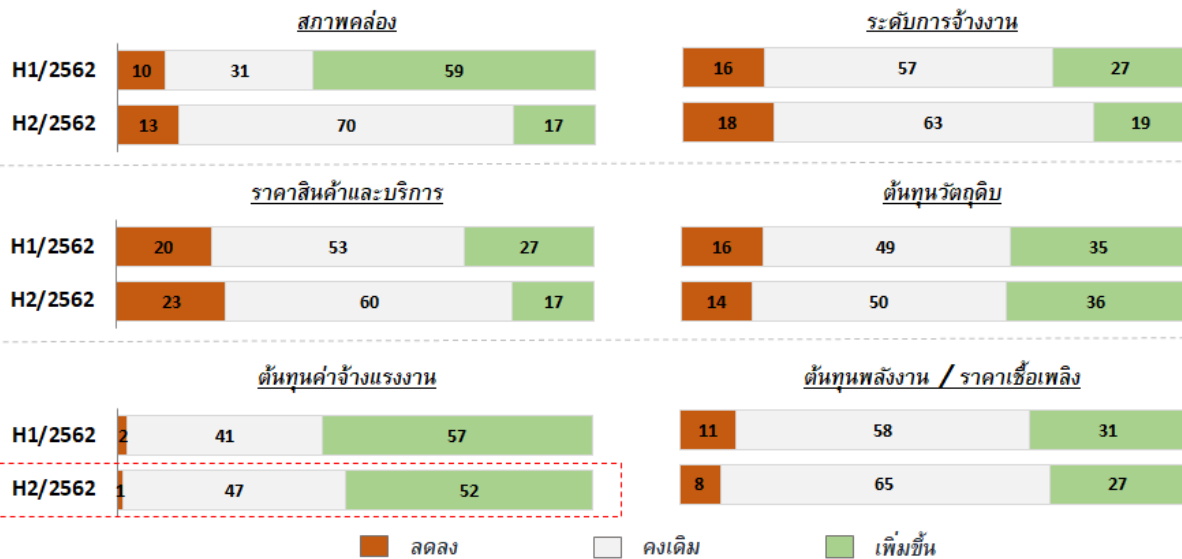
(N of H1/2562 = 110 บริษัท; N of H2/2562 = 115 บริษัท)

ที่มา: การสำรวจความคิดเห็นผู้บริหารบริษัทจดทะเบียน โดย CMRI TLCA และ TSD

- 52% ของ CEO คาดว่าใน 6 เดือนหลังของปี 2562 ต้นทุนแรงงานมีแนวโน้มจะปรับตัวสูงแต่สัดส่วนลดลงจากการสำรวจครั้งก่อน ขณะที่สภาพคล่อง ราคาสินค้าและบริการ ต้นทุนวัตถุดิบ ต้นทุนพลังงานและเชื้อเพลิง ที่ CEO ส่วนใหญ่คาดว่าจะไม่เปลี่ยนแปลง (ภาพที่ 9)
- 52% ของ CEO ที่คาดว่าต้นทุนแรงงานเพิ่มขึ้น โดยเฉพาะบริษัทจดทะเบียนในหมวดชิ้นส่วนอิเล็กทรอนิกส์ หมวดการท่องเที่ยว และสหนาการ หมวดบริการรับเหมาก่อสร้าง หมวดการแพทย์ หมวดพาณิชย์ หมวดยานยนต์ หมวดกระดาษและวัสดุการพิมพ์ หมวดบรรจุภัณฑ์ และหมวดวัสดุอุตสาหกรรมและเครื่องจักร เป็นต้น

ภาพที่ 9 แนวโน้มของสถานะต่างๆ ในการดำเนินธุรกิจในช่วง 6 เดือนแรกของปี 2562 และในช่วง 6 เดือนหลังของปี 2562

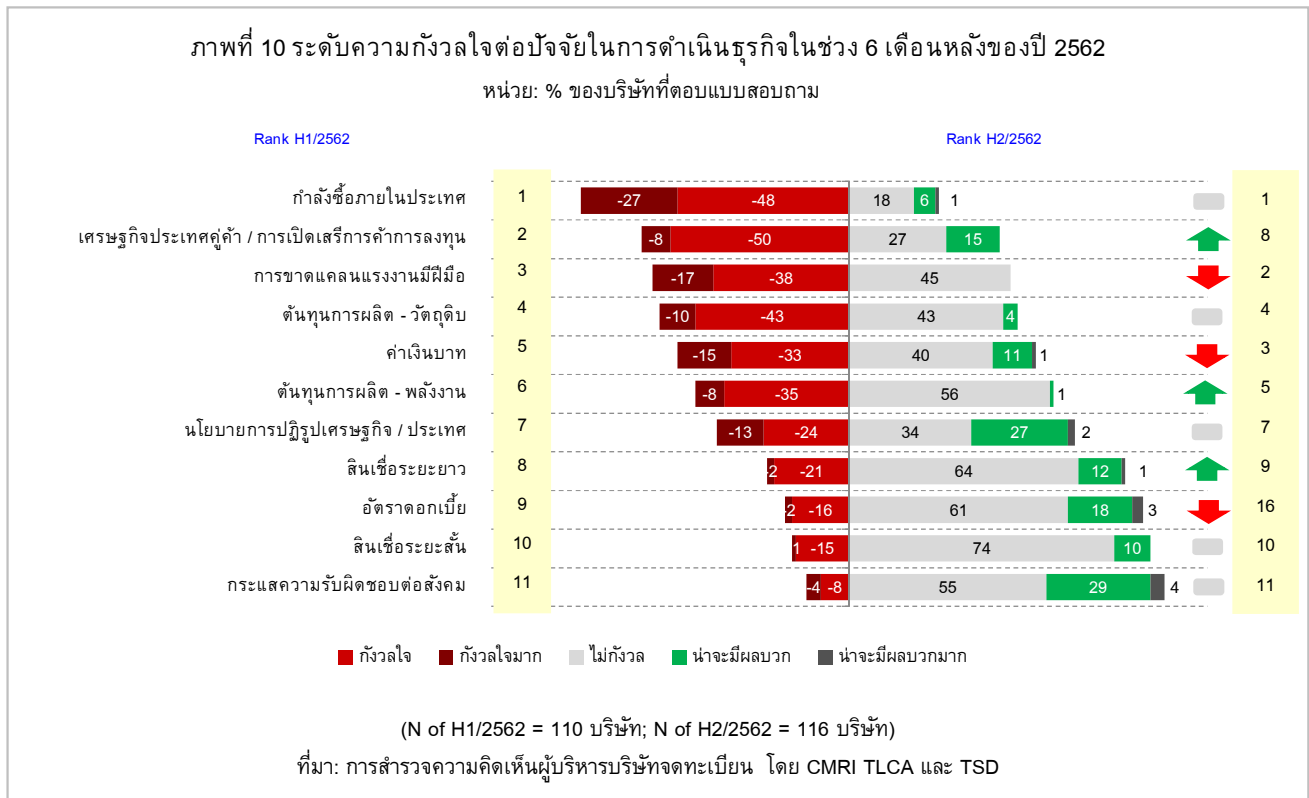
หน่วย: % ของบริษัทที่ตอบแบบสอบถาม



(N of H1/2562 = 107 บริษัท; N of H2/2562 = 111 บริษัท)

ที่มา: การสำรวจความคิดเห็นผู้บริหารบริษัทจดทะเบียน โดย CMRI TLCA และ TSD

- เมื่อสอบถามถึงระดับความกังวลในด้านต่างๆ เกี่ยวกับการทำธุรกิจ CEO ส่วนใหญ่มีความกังวลใจมากที่สุดเกี่ยวกับกำลังซื้อภายในประเทศ เศรษฐกิจประเทศคู่ค้า การขาดแคลนแรงงานมีฝีมือ ต้นทุนการผลิตที่เพิ่มขึ้น และค่าเงินบาท และในการสำรวจครั้งนี้ อันดับ 1 ยังคงเป็นความกังวลใจเกี่ยวกับกำลังซื้อภายในประเทศ ขณะที่อันดับ 2 เศรษฐกิจประเทศคู่ค้า ซึ่งขยับขึ้นมาจากอันดับ 8 จากการสำรวจครั้งก่อน อันดับ 3 คือ การขาดแคลนแรงงานมีฝีมือ ที่ลดลงจากอันดับ 2 จากการสำรวจครั้งก่อน ส่วนความกังวลใจเรื่องต้นทุนการผลิตด้านวัตถุดิบยังคงอยู่ในอันดับ 4 และความกังวลใจเรื่องค่าเงินบาทลดลงไปอยู่อันดับที่ 5 จากอันดับ 3 จากการสำรวจครั้งก่อน (ภาพที่ 10)

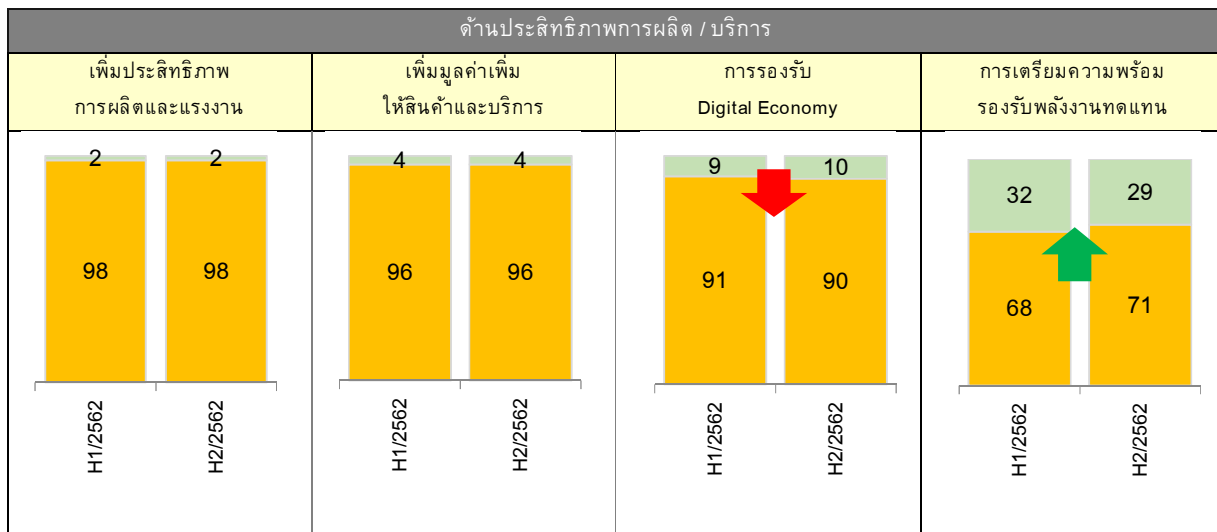


นอกจากนี้ CEO ได้ให้ความคิดเห็นเพิ่มเติม ดังนี้

- ผลกระทบจากการภาวะเศรษฐกิจโลก**
  - ภาวะเศรษฐกิจโลกโดยรวมที่ใกล้เข้าสู่ภาวะถดถอย และสงครามการค้าระหว่างสหรัฐ-จีน ที่กระทบเศรษฐกิจโลก
  - ความขัดแย้งของประเทศในตะวันออกกลางที่ส่งผลกระทบต่อราคาน้ำมันดิบและราคาน้ำมันปิโตรเลียม
- ผลกระทบด้านนโยบายการเงิน**
  - นโยบายการเงินของประเทศคู่แข่ง อาทิ จีน มาเลเซีย ใต้หวัน ที่กระทบต่อความสามารถในการแข่งขัน
  - นโยบายบริหารค่าเงินบาทของธนาคารแห่งประเทศไทย
- ผลกระทบด้านนโยบายภาครัฐ**
  - ความชัดเจนและความแน่นอนของนโยบายภาครัฐ การใช้จ่ายลงทุนของภาครัฐ ควรส่งเสริมการจ้างแรงงานไทย
- ผลกระทบด้านประสิทธิภาพหน่วยงานภาครัฐ**
  - ประสิทธิภาพของหน่วยราชการที่เกี่ยวข้องในการดำเนินธุรกิจ
  - การสนับสนุนการดำเนินธุรกิจของหน่วยงานกำกับดูแล
- ผลกระทบด้านการแข่งขัน**
  - การเข้ามาในตลาดของคู่แข่งต่างประเทศที่มีเทคโนโลยีทันสมัย

“ในช่วง 6 เดือนหลังของปี 2562 บริษัทจดทะเบียนให้ความสำคัญกับการปรับประสิทธิภาพการดำเนินงานอย่างต่อเนื่อง ตลอดจนการสร้างมูลค่าเพิ่มให้สินค้าและบริการ การวางแผนรองรับเศรษฐกิจดิจิทัล การเตรียมความพร้อมรองรับพลังงานทดแทน นอกจากนี้ CEO มีการวางแผนในการดำเนินกลยุทธ์ด้านราคา การขยายการลงทุนทั้งในต่างจังหวัดและต่างประเทศ การปรับปรุงโครงสร้างภายในบริษัทองค์กร และการควบรวมกิจการและร่วมลงทุนเพิ่มมากขึ้น ในด้านการบริหารทรัพยากรบุคคลเกือบทุกบริษัทมีการพัฒนาองค์กรแห่งการเรียนรู้และการฝึกทักษะพนักงานให้สอดคล้องกับลักษณะงานปัจจุบัน และการแนวคิดสมดุลชีวิตการงานมาใช้มากยิ่งขึ้น” (ภาพที่ 11.1 - 11.5)

ภาพที่ 11.1 กลยุทธ์การปรับตัวและแนวทางการรับมือความไม่แน่นอนของเศรษฐกิจไทยและเศรษฐกิจโลก ในช่วง 6 เดือนแรกปี 2562 และ 6 เดือนหลังของปี 2562  
หน่วย: % ของบริษัทที่ตอบแบบสอบถาม



(N of H1/2562 = 113 บริษัท; N of H2/2562 = 117 บริษัท)

หมายเหตุ: ■ มาตรการที่ดำเนินการแล้วหรืออยู่ระหว่างดำเนินการ ■ มาตรการที่ไม่อยู่ในแผนการดำเนินการ  
ที่มา: การสำรวจความคิดเห็นผู้บริหารบริษัทจดทะเบียน โดย CMRI TLCA และ TSD

● ด้านการปรับปรุงประสิทธิภาพการดำเนินงานและการผลิต:

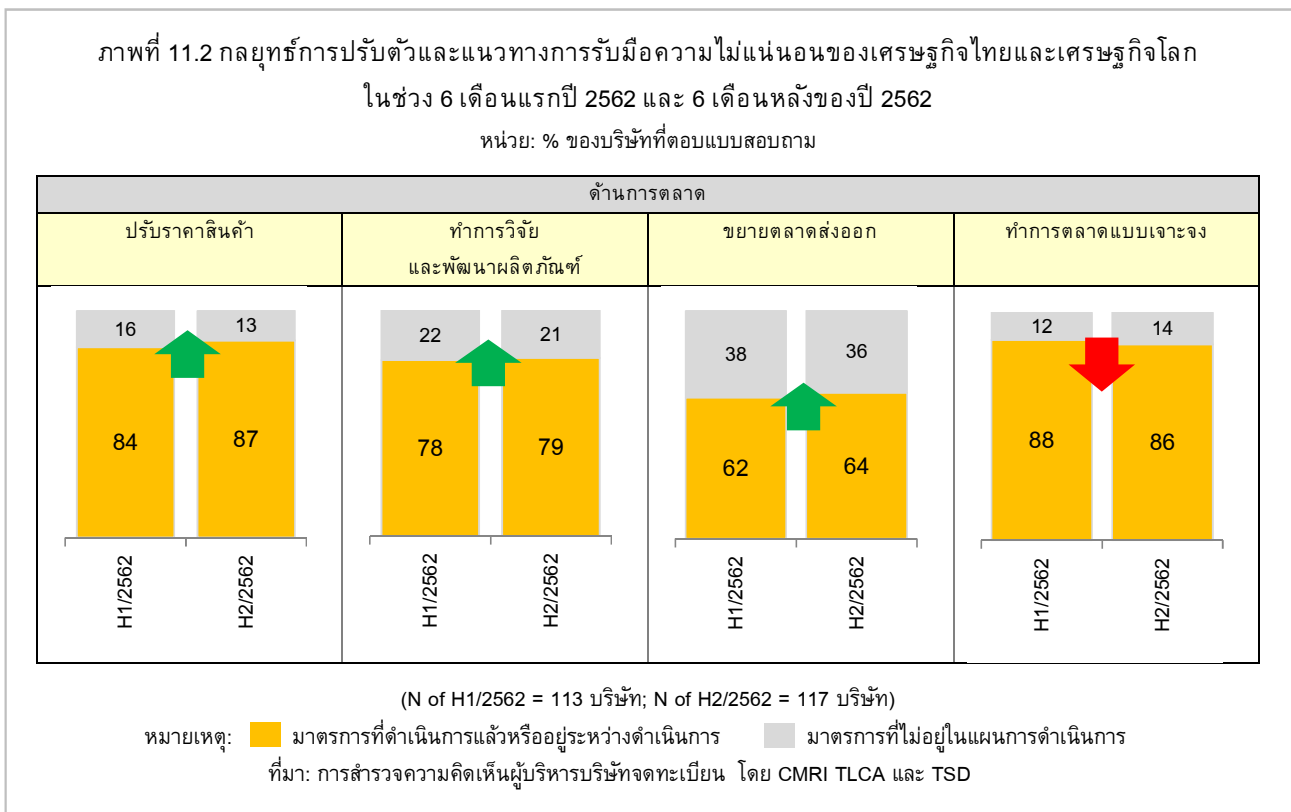
บริษัทจดทะเบียนมุ่งเพิ่มประสิทธิภาพการดำเนินงานและการผลิตในทุกๆ ด้าน ทั้ง การปรับปรุงกระบวนการทำงาน การสร้างมูลค่าเพิ่มให้สินค้าและบริการ การปรับตัวเพื่อรองรับเศรษฐกิจดิจิทัล (ภาพที่ 11.1)

- 98% ของ CEO ที่ตอบแบบสอบถาม ใช้กลยุทธ์การปรับกระบวนการทำงานและการผลิตให้มีประสิทธิภาพเพิ่มมากขึ้น
- 96% ของ CEO ที่ตอบแบบสอบถาม สร้างมูลค่าเพิ่มให้สินค้าและบริการ
- 90% ของ CEO ที่ตอบแบบสอบถาม มีการปรับตัวเพื่อรองรับเศรษฐกิจดิจิทัล ลดลงจาก 91% จากการสำรวจครั้งก่อน
- 71% ของ CEO ที่ตอบแบบสอบถาม มีการเตรียมความพร้อมในการรองรับพลังงานทดแทน เพิ่มขึ้นจาก 68% จากการสำรวจครั้งก่อน

● ด้านการตลาด:

จากการสำรวจครั้งนี้พบว่า บริษัทจดทะเบียนให้ความสำคัญกับกลยุทธ์ด้านการตลาดทุกด้าน ทั้งการปรับราคา การตลาดแบบเฉพาะเจาะจง การวิจัยและพัฒนา และการขยายการส่งออกสู่ตลาดใหม่ (ภาพที่ 11.2)

- 87% ของ CEO ที่ตอบแบบสอบถาม มีการปรับราคาสินค้าและบริการ เพิ่มขึ้นจาก 84% จากการสำรวจครั้งก่อน
- 86% ของ CEO ที่ตอบแบบสอบถามตอบว่า บริษัทฯ ทำการตลาดแบบเฉพาะเจาะจง (Niche Market) ลดลงจาก 88% จากการสำรวจครั้งก่อน
- 79% ของ CEO ที่ตอบแบบสอบถาม ทำการวิจัยและพัฒนา เพิ่มขึ้นเล็กน้อยจากการสำรวจครั้งก่อน
- 64% ของ CEO ที่ตอบแบบสอบถาม วางแผนขยายตลาดส่งออก เพิ่มขึ้นจากครั้งที่อยู่ที่ 62% ได้แก่ บริษัทจดทะเบียนในหมวดชิ้นส่วนอิเล็กทรอนิกส์ หมวดวัสดุก่อสร้าง หมวดพาณิชยกรรม หมวดแฟชั่น หมวดบรรจุภัณฑ์ หมวดกระดาษและวัสดุการพิมพ์ เป็นต้น



● ด้านการลงทุน:

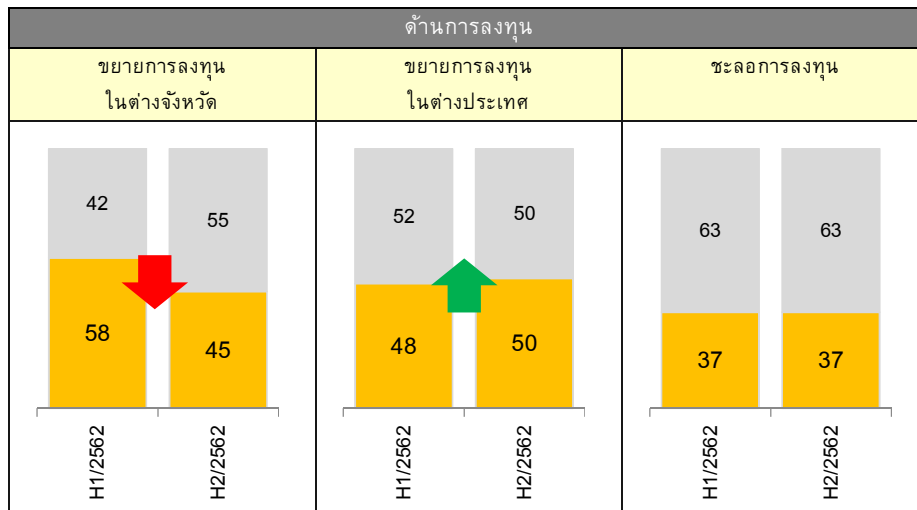
ในช่วง 6 เดือนหลังของปี 2562 บริษัทจดทะเบียนส่วนใหญ่ยังคงให้ความสำคัญกับการขยายการลงทุน ทั้งการลงทุนในต่างจังหวัดและในต่างประเทศ (ภาพที่ 11.3) แต่เป็นที่สังเกตว่า สัดส่วนของบริษัทที่วางแผนขยายการลงทุนในต่างประเทศมีสัดส่วนเพิ่มขึ้นจากการสำรวจครั้งก่อน

- 50% ของ CEO ที่ตอบแบบสอบถามตอบว่า บริษัทฯ ยังคงให้ความสำคัญกับการขยายการลงทุนต่างประเทศ เพิ่มขึ้นจาก 48% จากการสำรวจครั้งก่อน เมื่อพิจารณารายหมวดธุรกิจพบว่า บริษัทจดทะเบียนส่วนใหญ่ที่อยู่ในหมวดพาณิชยกรรม บริการรับเหมาก่อสร้าง หมวดชิ้นส่วนอิเล็กทรอนิกส์ และหมวดการท่องเที่ยวและสันทนาการ มีแผนขยายการลงทุนไปยังต่างประเทศ

- 45% ของ CEO ที่ตอบแบบสอบถามตอบว่า บริษัทฯ วางแผนการลงทุนในต่างจังหวัด ลดลงจาก 58% จากการสำรวจครั้งก่อน เมื่อพิจารณารายหมวดธุรกิจพบว่า บริษัทจดทะเบียนที่อยู่ในหมวดพาณิชย์ หมวดการท่องเที่ยวและสันทนาการ หมวดเทคโนโลยีสารสนเทศและการสื่อสาร หมวดพลังงานและสาธารณูปโภค หมวดพัฒนาอสังหาริมทรัพย์ วางแผนขยายการลงทุนในต่างจังหวัด
- 37% ของ CEO ที่ตอบแบบสอบถามตอบว่า บริษัทฯ วางแผนชะลอการลงทุนในช่วง 6 เดือนหลังของปี 2562 โดยส่วนใหญ่เป็นบริษัทจดทะเบียนในหมวดธุรกิจการเกษตร

ภาพที่ 11.3 กลยุทธ์การปรับตัวและแนวทางการรับมือความไม่แน่นอนของเศรษฐกิจไทยและเศรษฐกิจโลก ในช่วง 6 เดือนแรกปี 2562 และ 6 เดือนหลังของปี 2562

หน่วย: % ของบริษัทที่ตอบแบบสอบถาม



(N of H1/2562 = 113 บริษัท; N of H2/2562 = 117 บริษัท)

หมายเหตุ: ■ มาตรการที่ดำเนินการแล้วหรืออยู่ระหว่างดำเนินการ ■ มาตรการที่ไม่อยู่ในแผนการดำเนินการ

ที่มา: การสำรวจความคิดเห็นผู้บริหารบริษัทจดทะเบียน โดย CMRI TLCA และ TSD

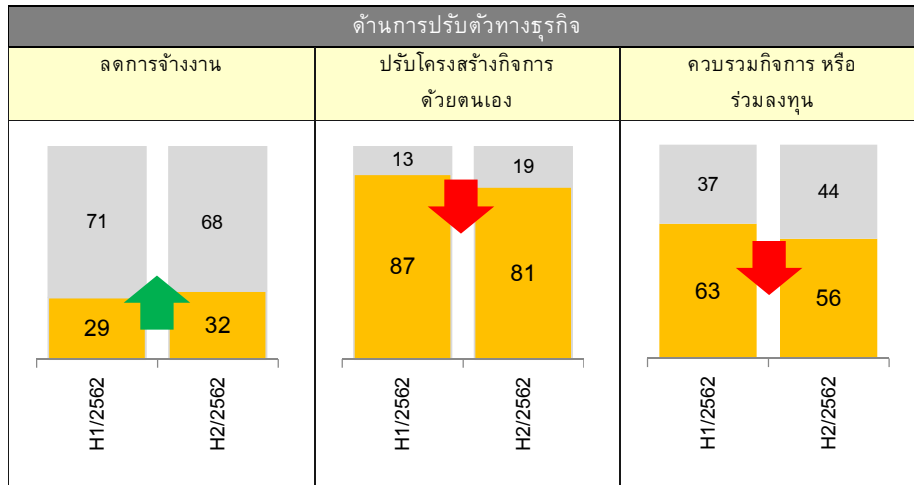
#### ● ด้านการปรับตัวทางธุรกิจ:

บริษัทจดทะเบียนให้ความสำคัญกับการปรับโครงสร้างภายในองค์กรและมีการขยายธุรกิจโดยการควบรวมกิจการและการร่วมลงทุนเพิ่มมากขึ้น (ภาพที่ 11.4)

- 81% ของ CEO ที่ตอบแบบสอบถามตอบว่า บริษัทฯ วางแผนในการปรับโครงสร้างกิจการด้วยตนเอง ลดลงจาก 87% จากการสำรวจครั้งก่อน
- 56% ของ CEO ที่ตอบแบบสอบถามตอบว่า บริษัทฯ วางแผนในการควบรวมกิจการหรือร่วมลงทุน ลดลงจาก 63% จากการสำรวจครั้งก่อน
- 32% ของ CEO ที่ตอบแบบสอบถามตอบว่า บริษัทฯ วางแผนการลดการจ้างงาน เพิ่มขึ้นจากการสำรวจครั้งก่อนที่อยู่ 29% ซึ่งส่วนใหญ่เป็นบริษัทจดทะเบียนในหมวดยานยนต์ หมวดสื่อและสิ่งพิมพ์ หมวดวัสดุอุตสาหกรรมและเครื่องจักร และ หมวดการท่องเที่ยวและสันทนาการ

ภาพที่ 11.4 กลยุทธ์การปรับตัวและแนวทางการรับมือความไม่แน่นอนของเศรษฐกิจไทยและเศรษฐกิจโลก ในช่วง 6 เดือนแรกปี 2562 และ 6 เดือนหลังของปี 2562

หน่วย: % ของบริษัทที่ตอบแบบสอบถาม



(N of H1/2562 = 113 บริษัท; N of H2/2562 = 117 บริษัท)

หมายเหตุ: ■ มาตรการที่ดำเนินการแล้วหรืออยู่ระหว่างดำเนินการ ■ มาตรการที่ไม่อยู่ในแผนการดำเนินการ  
ที่มา: การสำรวจความคิดเห็นผู้บริหารบริษัทจดทะเบียน โดย CMRI TLCA และ TSD

#### ● ด้านการบริหารทรัพยากรบุคคล

เกือบทุกบริษัทมีการพัฒนาองค์กรแห่งการเรียนรู้และการฝึกทักษะพนักงานให้สอดคล้องกับลักษณะงานปัจจุบัน และมีการแนวคิดสมดุลงานมาใช้มากยิ่งขึ้น (ภาพที่ 11.5)

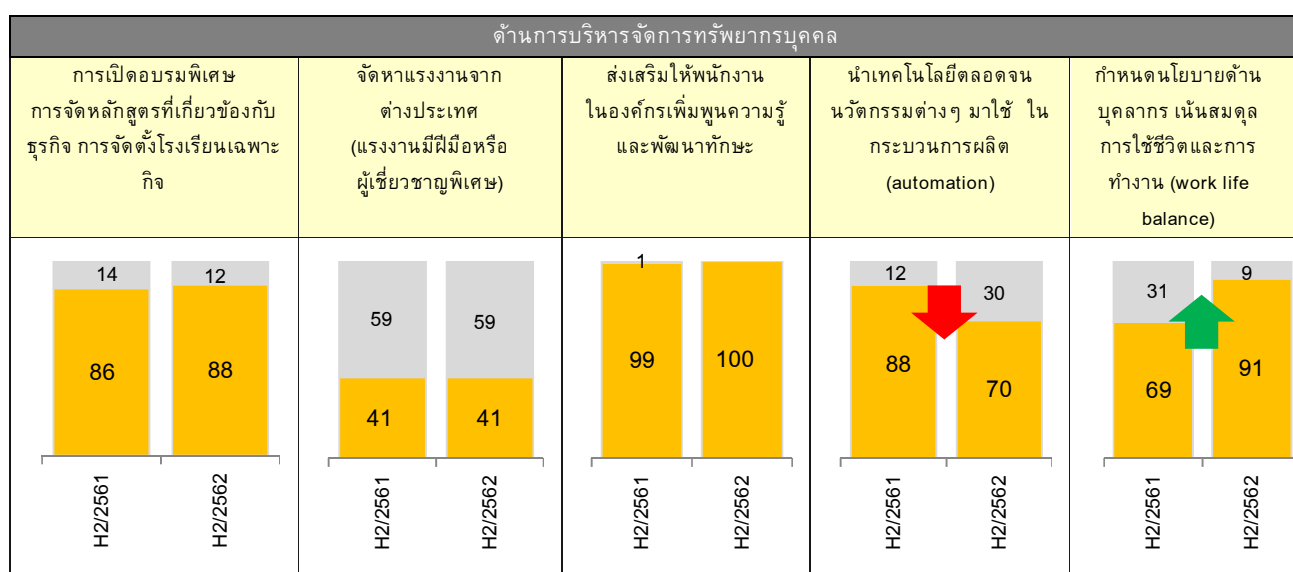
- ทุกบริษัทจดทะเบียนที่ตอบแบบสอบถาม มีการฝึกหัดพัฒนาทักษะพนักงาน ขณะที่ 88% ของบริษัทจดทะเบียนที่ตอบแบบสอบถาม ให้ความสำคัญกับการจัดให้มีการอบรมหลักสูตรที่เกี่ยวข้องกับธุรกิจเพื่อเตรียมความพร้อมของบุคลากรในการรองรับการเปลี่ยนแปลง ซึ่งเป็นบริษัทจดทะเบียนส่วนใหญ่ในทุกหมวดธุรกิจได้ดำเนินการด้านนี้
- 70% ของบริษัทจดทะเบียนที่ตอบแบบสอบถามวางแผนในการนำเทคโนโลยีตลอดจนนวัตกรรมต่างๆ มาใช้ในกระบวนการผลิต (automation) ลดลงจาก 88% จากการสำรวจครั้งก่อน
- 41% ของบริษัทจดทะเบียนที่ตอบแบบสอบถาม มีการจัดหาแรงงานหรือผู้เชี่ยวชาญจากต่างประเทศ โดยเฉพาะบริษัทจดทะเบียนในหมวดบริการรับเหมาก่อสร้าง หมวดวัสดุก่อสร้าง หมวดธนาคาร หมวดยานยนต์ และหมวดเหมืองแร่ เป็นต้น
- 91% ของบริษัทจดทะเบียนที่ตอบแบบสอบถามมีการกำหนดนโยบายด้านบุคลากร เน้นสมดุลการใช้ชีวิตและการทำงาน (work life balance) เพิ่มขึ้นจาก 69% จากการสำรวจครั้งก่อน โดย
  - จัดโครงการ Happy work place เพื่อให้พนักงานทำงานอย่างมีประสิทธิภาพ มีสิ่งอำนวยความสะดวกภายในสถานประกอบการ มีศูนย์ในการให้คำแนะนำด้านสุขภาพจิต มี Health Center ที่มี Fitness Center และ Medical Center ที่ส่งเสริมดูแลพนักงาน
  - ปลุกฝังให้พนักงานดำเนินชีวิตแบบเศรษฐกิจพอเพียง และการให้เงินช่วยเหลือค่าใช้จ่ายเพื่อการศึกษาบุตร สวัสดิการสำหรับคู่สมรส เป็นต้น
  - มีจำนวนพนักงานและแบ่งงานให้เหมาะสม กำหนดให้บริหารจัดการงานภายในเวลาที่กำหนด ไม่นอญาตให้พนักงานเลิกงานดึกเป็นประจำ

- ส่งเสริมให้พนักงานจัดสรรเวลาการทำงานให้เหมาะสมกับการดำรงชีวิต กำหนดตารางเวลางานให้มีความยืดหยุ่น ส่งเสริมให้พนักงานทำงานอิสระไม่ต้องนั่งประจำที่ ลักษณะ Mobile Office ส่งเสริมให้พนักงานมีวันพักร้อนเพิ่ม ทดลองปฏิบัติงานที่บ้านในรูปแบบ Work at Home
- จัดอบรมและกิจกรรมให้พนักงานรู้จักปรับสมดุลระหว่างชีวิตครอบครัว การทำงาน และความสุข ทั้งจัดให้มีการบรรยายให้ความรู้และงบประมาณสนับสนุนการออกกำลังกาย
- จัดกิจกรรมที่ส่งเสริมให้พนักงานทำกิจกรรมร่วมกับครอบครัว กิจกรรมออกกำลังกาย การให้สวัสดิการประกันสุขภาพแก่ครอบครัว มีกิจกรรมชมรมกีฬา กิจกรรมสันทนาการ เช่น โยคะ วิ่ง การลดปัญหาอาการออฟฟิศซินโดรม (Office Syndrome) กิจกรรมนวดเพื่อสุขภาพ กิจกรรมท่องเที่ยวประจำปี

ภาพที่ 11.5 กลยุทธ์การปรับตัวและแนวทางการรับมือความไม่แน่นอนของเศรษฐกิจไทยและเศรษฐกิจโลก

ในช่วง 6 เดือนแรกปี 2562 และ 6 เดือนหลังของปี 2562

หน่วย: % ของบริษัทที่ตอบแบบสอบถาม



(N of H2/2561 = 119 บริษัท; N of H2/2562 = 117 บริษัท)

หมายเหตุ: ■ มาตรการที่ดำเนินการแล้วหรืออยู่ระหว่างดำเนินการ ■ มาตรการที่ไม่อยู่ในแผนการดำเนินการ  
ที่มา: การสำรวจความคิดเห็นผู้บริหารบริษัทจดทะเบียน โดย CMRI TLCA และ TSD

หมายเหตุ: เริ่มสำรวจความคิดเห็นครั้งแรกในการสำรวจความคิดเห็นผู้บริหารบริษัทจดทะเบียน ในช่วง 6 เดือนหลังของปี 2561 และสำรวจปีละครั้ง

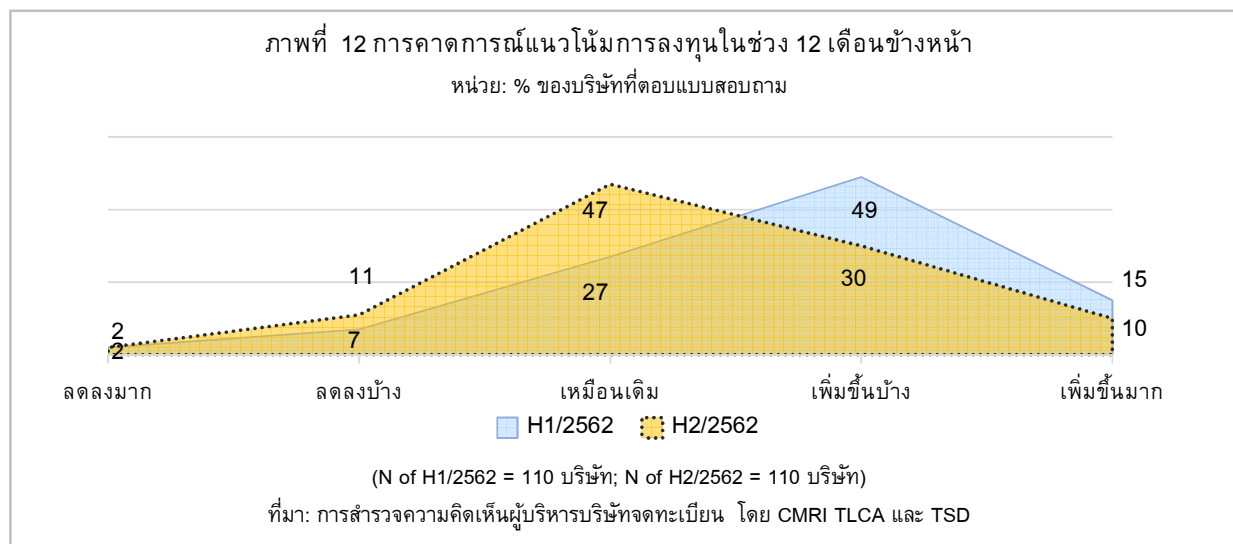
- นอกจากนี้ CEO ได้ให้ความคิดเห็นเกี่ยวกับการรับมือความไม่แน่นอนของเศรษฐกิจไทยและเศรษฐกิจโลกเพิ่มเติม ดังนี้
  - รูปแบบการดำเนินธุรกิจ (Business Model)
    - รักษาฐานธุรกิจหลัก ไม่กระจายการลงทุนไปยังธุรกิจที่ไม่มีความเชี่ยวชาญ
    - กระจายการลงทุนในหลายประเภทเพื่อบริหารความเสี่ยงจากการลงทุนด้านใดด้านหนึ่ง
    - เปลี่ยนรูปแบบการดำเนินธุรกิจให้รองรับเศรษฐกิจดิจิทัล
    - พัฒนาเครื่องมือในการบริหารบริหารงานให้สอดคล้องกับบริบทที่เปลี่ยนแปลง
  - การเงิน
    - ควบคุมค่าใช้จ่ายทุกด้าน
    - เพิ่มความระมัดระวังในลงทุน โดยเฉพาะการลงทุนในโครงการใหม่ และระมัดระวังด้านการขยายการจ้างงานเพิ่ม

- แผนการตลาดใหม่ (New marketing plan) จากการศึกษาพฤติกรรมลูกค้าจาก Big Data
  - Product: พัฒนานวัตกรรมสินค้าและบริการที่มี High-Valued ควบคู่กับการตอบโจทย์แนวคิดเศรษฐกิจหมุนเวียน (Circular Economy) และสร้างการตลาดแบบ Demand Driven by innovation
  - Place: เพิ่มช่องทางการจัดจำหน่ายทาง Digital platform
  - Promotion: วางแผนการตลาดที่หลากหลายตามกลุ่มผู้บริโภค
- การพัฒนาเพื่อการเติบโตอย่างยั่งยืน
  - มีนโยบายการต่อต้านทุจริตและคอร์รัปชัน
  - กำหนดนโยบายการดำเนินธุรกิจอย่างยั่งยืน
- การผลิต
  - ปรับปรุงกระบวนการผลิตให้มีประสิทธิภาพ

## แนวโน้มการลงทุน

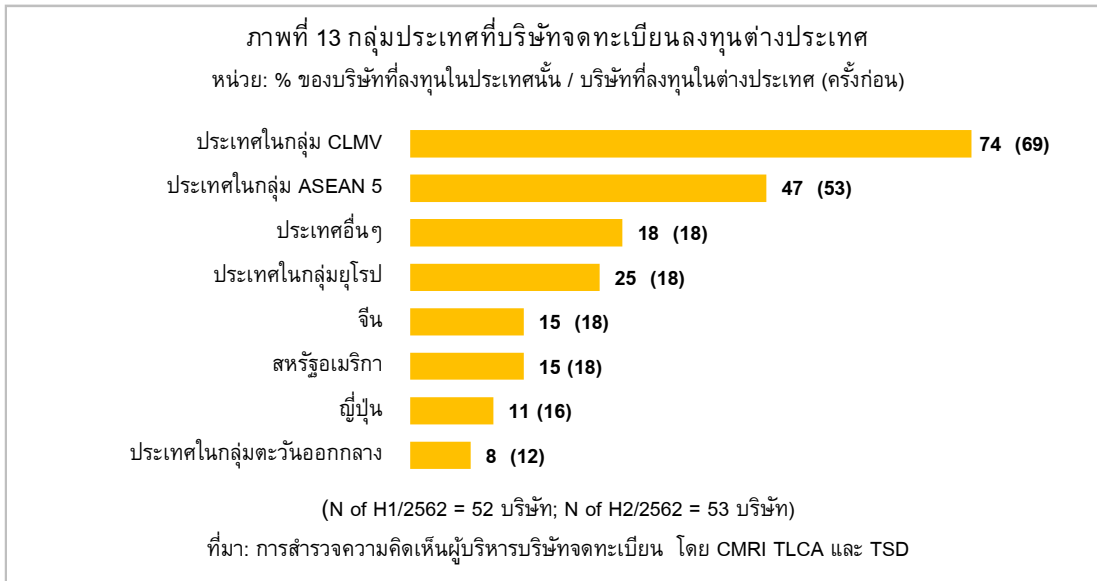
“47% ของ CEO คาดว่าแนวโน้มการลงทุนในช่วง 12 เดือนข้างหน้าจะคงระดับการลงทุน โดยในช่วง 6 เดือนหลังของปี 2562 50% วางแผนขยายการลงทุนในต่างประเทศ ขณะที่ 45% ของบริษัทจดทะเบียนมีแนวโน้มขยายการลงทุนในต่างจังหวัด ซึ่งแหล่งทุน 3 แหล่งหลักยังคงเหมือนการสำรวจครั้งก่อน คือ กำไรสะสม สินเชื่อจากธนาคารพาณิชย์ และการออกหุ้นกู้ภายในประเทศ”

“แนวโน้มในการลงทุนในต่างประเทศใน 12 เดือนข้างหน้า CEO คาดว่าจะมีการขยายการลงทุนในต่างประเทศแต่มีสัดส่วนลดลงจากการสำรวจครั้งก่อน ซึ่งประเทศเป้าหมายหลักยังคงเป็นประเทศเพื่อนบ้านในกลุ่มอาเซียน โดยเฉพาะกลุ่ม CLMV และกลุ่ม ASEAN 4\* และประเทศจีน ประเทศอินเดีย ประเทศอังกฤษ”

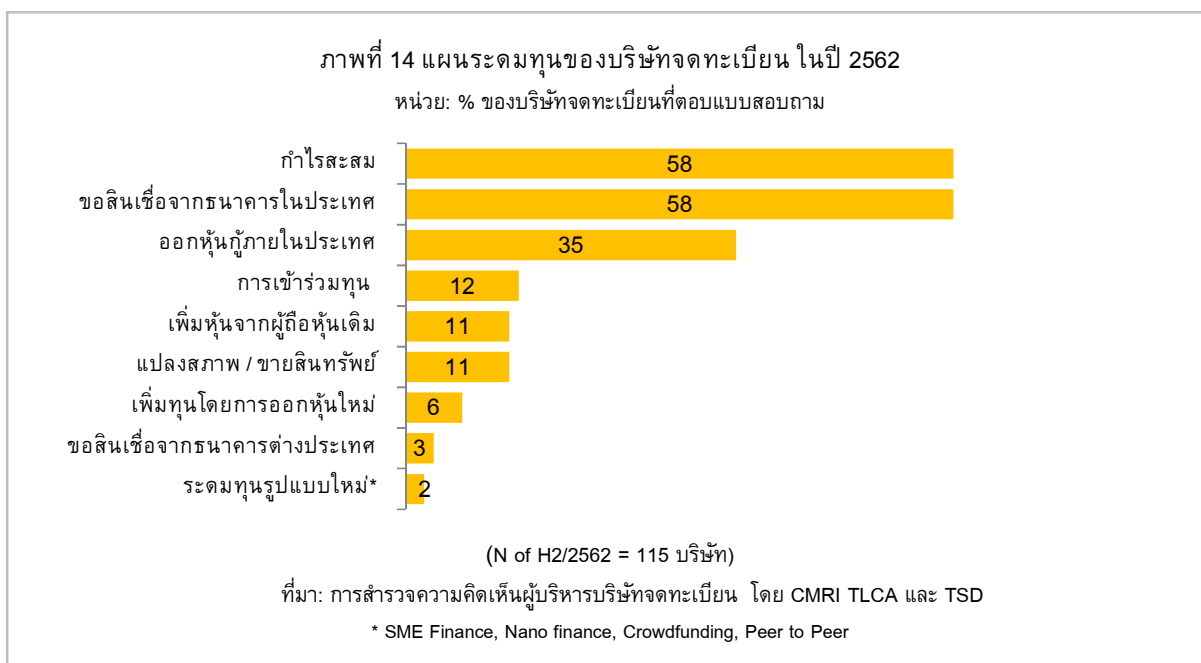


- ด้านการลงทุนต่างประเทศของบริษัทจดทะเบียน พบว่า
  - 46% ของ CEO ทั้งหมดที่ตอบแบบสอบถาม หรือจำนวน 53 บริษัทที่มีการลงทุนในต่างประเทศ โดยส่วนใหญ่มีมูลค่าการลงทุนในต่างประเทศน้อยกว่า 25% ของเงินลงทุนรวม โดยส่วนใหญ่ลงทุนในประเทศกลุ่ม CLMV และกลุ่ม ASEAN 5 (ภาพที่ 13)
  - 55% ของ CEO ทั้งหมดที่ตอบแบบสอบถามที่ลงทุนต่างประเทศ คาดว่าในช่วง 12 เดือนข้างหน้า จะลงทุนในต่างประเทศเพิ่มขึ้น โดยเป้าหมายหลักในการลงทุน คือ ประเทศในกลุ่มอาเซียน ทั้งกลุ่ม CLMV และกลุ่ม ASEAN 5



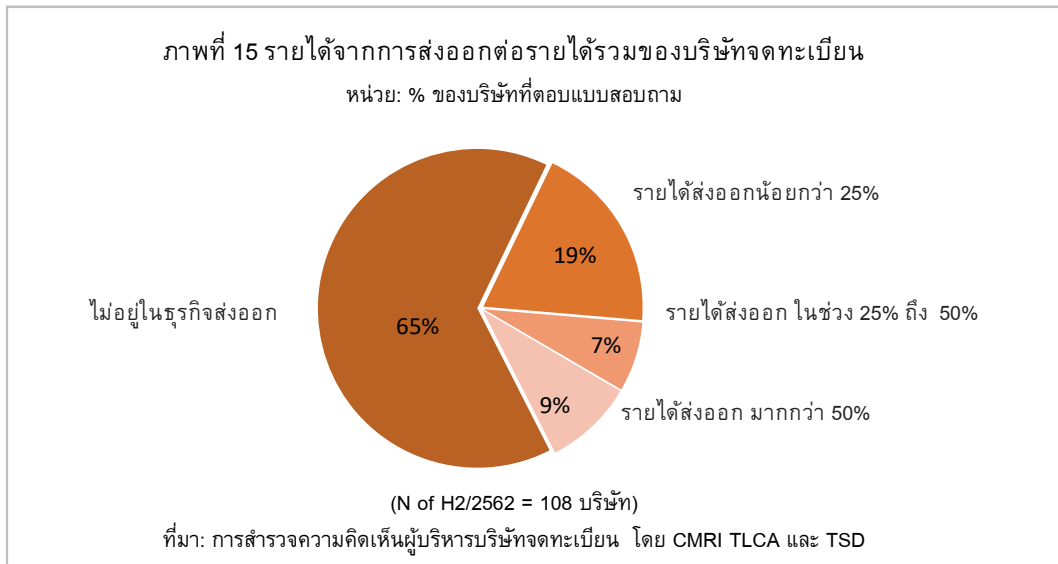


- แหล่งเงินทุนที่สำคัญของธุรกิจ 3 อันดับแรก ในปี 2562 ยังเหมือนกับการสำรวจครั้งก่อน ได้แก่ กำไรสะสม สินเชื่อจากธนาคารพาณิชย์ และการออกหุ้นกู้ภายในประเทศ” (ภาพที่ 14)
  - 58% ของบริษัทจดทะเบียนทั้งหมด ใช้กำไรสะสมในการขยายการลงทุน และจัดหาเงินทุนโดยการขอสินเชื่อจากธนาคารพาณิชย์ภายในประเทศ
  - รองลงมา คือ 35% ของบริษัทจดทะเบียนทั้งหมด ระดมทุนผ่านการออกหุ้นกู้
  - 12% ระดมทุนผ่านการควบรวมกิจการและการร่วมทุน
  - 11% ระดมทุนในตลาดรองโดยการออกหุ้นเพิ่มทุนให้แก่คลังหุ้นในตลาด และหาเงินทุนจากการขายสินทรัพย์หรือแปลงสภาพสินทรัพย์
  - 6% ระดมเงินทุนจากการออกหุ้นเพิ่มทุน
  - 3% หาเงินทุนจากการขอสินเชื่อจากธนาคารต่างประเทศ และระดมทุนในรูปแบบใหม่เพียง 2%

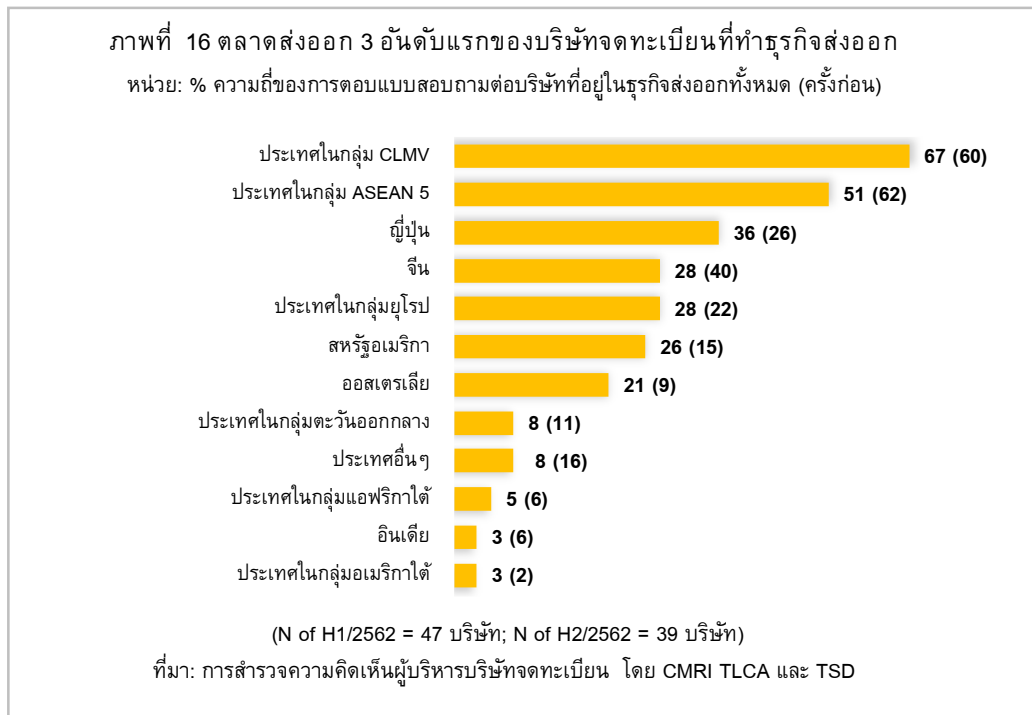


“CEO คาดการณ์ว่าในช่วง 6 เดือนหลังของปี 2562 ทิศทางการส่งออกจะทรงตัวต่อเนื่องจากช่วง 6 เดือนแรกของปี 2562”

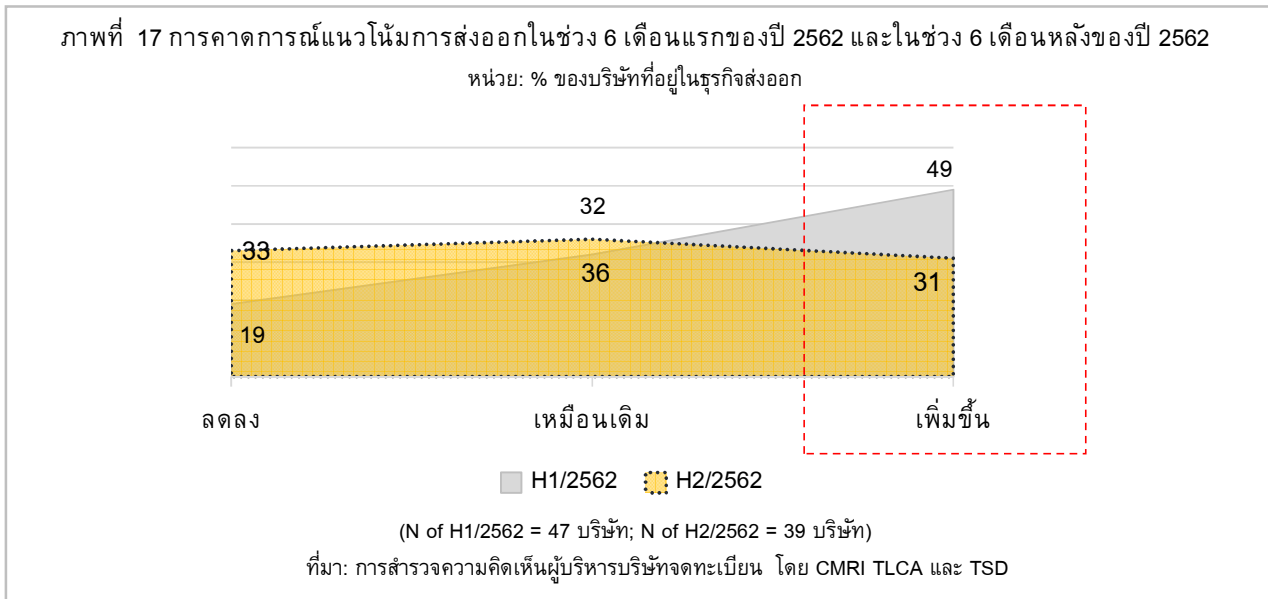
- 36% ของ CEO ทั้งหมดที่ตอบแบบสอบถาม หรือ 39 บริษัทเป็นบริษัทที่มีรายได้จากการส่งออก (ภาพที่ 15) โดยมี 10 บริษัท หรือ 26% ของบริษัทที่ตอบแบบสอบถามทั้งหมด (26% ของบริษัทที่อยู่ในธุรกิจส่งออก) ที่มีรายได้จากการส่งออกมากกว่า 50% ของรายได้รวม ซึ่งเป็นบริษัทจดทะเบียนหมวดแฟชั่น หมวดพลังงานและสาธารณูปโภค หมวดปิโตรเคมีและเคมีภัณฑ์ หมวดขนส่ง และโลจิสติกส์ หมวดบรรจุภัณฑ์ หมวดแฟชั่น หมวดชิ้นส่วนอิเล็กทรอนิกส์ หมวดของใช้ส่วนตัวและเวชภัณฑ์ และบริษัทจดทะเบียนในตลาดหลักทรัพย์เอ็ม เอ ไอ ที่อยู่ในกลุ่มสินค้าอุตสาหกรรม



- ตลาดส่งออกที่สำคัญยังคงเป็นประเทศกลุ่มอาเซียน และตลาดนอกกลุ่มอาเซียน ทั้งญี่ปุ่น จีน ประเทศในกลุ่มยุโรป สหรัฐอเมริกา ประเทศในกลุ่มออสเตรเลีย ประเทศในกลุ่มตะวันออกกลาง ประเทศในกลุ่มแอฟริกาใต้ ประเทศในกลุ่มอเมริกาใต้ และอินเดีย เป็นต้น (ภาพที่ 16)

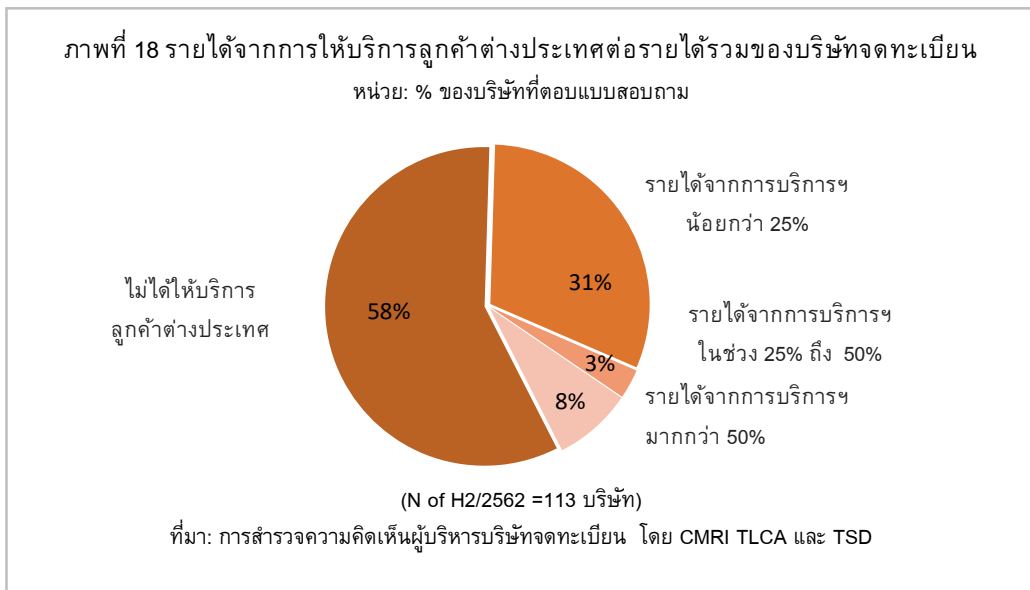


- CEO คาดการณ์ว่า ทิศทางการส่งออกในช่วง 6 เดือนหลังของปี 2561 จะทรงตัวต่อเนื่องจากช่วง 6 เดือนแรกของปี 2562 (ภาพที่ 17) โดยบริษัทจดทะเบียนในหมวดชิ้นส่วนอิเล็กทรอนิกส์ หมวดของใช้ส่วนตัวและเวชภัณฑ์ และหมวดของใช้ในครัวเรือนและสำนักงาน ที่คาดว่าทิศทางการส่งออกจะปรับตัวดีขึ้น ขณะที่บริษัทจดทะเบียนในหมวดกระดาษและวัสดุสิ่งพิมพ์ หมวดขนส่งและโลจิสติกส์ และหมวดสื่อและสิ่งพิมพ์ ที่คาดว่าทิศทางการส่งออกจะปรับตัวจะแย่ลง ขณะที่หมวดธุรกิจอื่นๆ คาดว่าทิศทางการส่งออกจะอยู่ในระดับเดิม

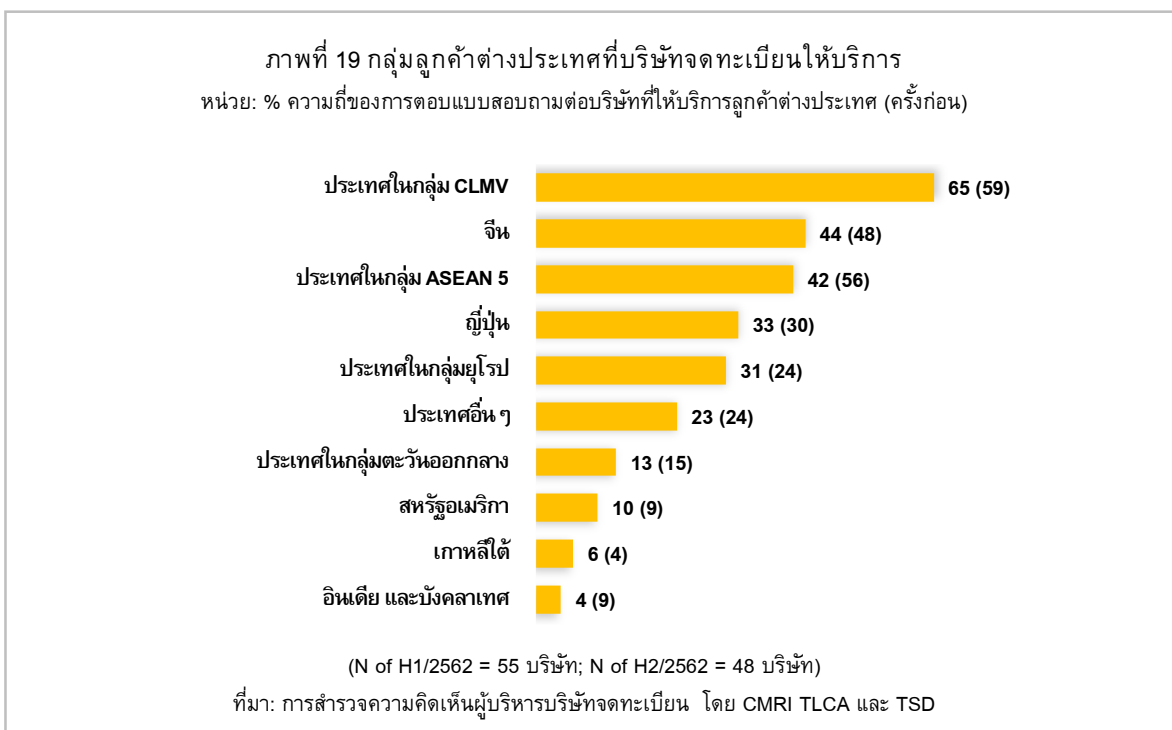


**การให้บริการลูกค้าต่างประเทศ**

- 42% ของบริษัทจดทะเบียนที่ตอบแบบสอบถาม หรือจำนวน 48 บริษัท มีรายได้จากการให้บริการลูกค้าต่างประเทศ โดย 9 บริษัท (8% ของจำนวนบริษัทที่ตอบแบบสอบถามทั้งหมด) ที่มีรายได้จากการให้บริการลูกค้าต่างประเทศมากกว่า 50% ของรายได้รวม (ภาพที่ 18) ซึ่งเป็นบริษัทจดทะเบียนในหมวดขนส่งและโลจิสติกส์ หมวดอาหารและเครื่องดื่ม หมวดชิ้นส่วนอิเล็กทรอนิกส์ หมวดพลังงานและสาธารณูปโภค หมวดยานยนต์ หมวดท่องเที่ยวและสันทนาการ และบริษัทจดทะเบียนในตลาดหลักทรัพย์เอ็ม เอ ไอ (กลุ่มสินค้าอุตสาหกรรม)



- กลุ่มลูกค้าต่างประเทศที่สำคัญที่บริษัทจดทะเบียนให้บริการ ได้แก่ ลูกค้าจากประเทศในกลุ่มอาเซียน จีน ญี่ปุ่น ประเทศในกลุ่มยุโรป ประเทศในกลุ่มตะวันออกกลาง สหรัฐอเมริกา เกาหลีใต้ และประเทศในกลุ่มเอเชียใต้ เป็นต้น (ภาพที่ 19)



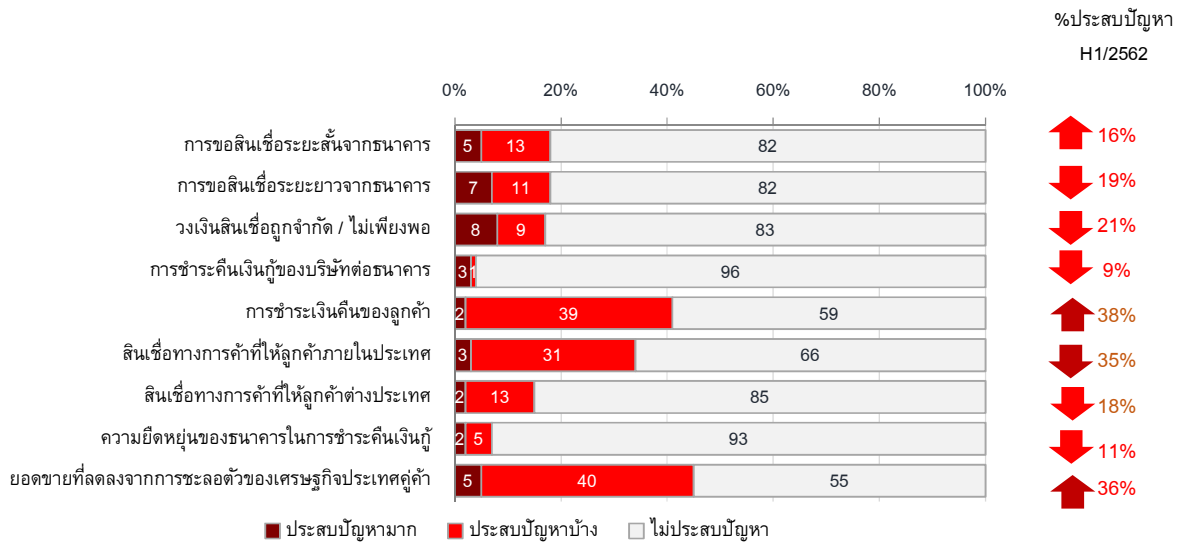
### สภาพคล่องในการดำเนินธุรกิจ

“CEO ส่วนใหญ่ คาดการณ์ว่าสภาพคล่องโดยรวมของกิจการไม่เปลี่ยนแปลงจากที่ผ่านมา อย่างไรก็ตาม ปัญหาที่บริษัทจดทะเบียนประสบปัญหาสูงสุด 3 อันดับแรก ได้แก่ ปัญหายอดขายลดลงจากเศรษฐกิจของประเทศคู่ค้า ปัญหาการจ่ายชำระหนี้คืนของลูกค้า และปัญหาด้านเครดิตการค้าที่ต้องขยายเวลาให้ลูกค้าเพิ่มขึ้น (ภาพที่ 20)”

- 45% ของบริษัทจดทะเบียนทั้งหมดประสบปัญหายอดขายลดลงจากการชะลอตัวทางเศรษฐกิจของประเทศคู่ค้า ตามมาด้วยปัญหาด้านการจ่ายชำระค่าสินค้าและบริการของลูกค้า (41%) และประสบปัญหาเครดิตการค้าที่ให้ลูกค้าในประเทศ (34%)
  - กลุ่มที่ประสบปัญหาเรื่องยอดขายลดลง ได้แก่ บริษัทที่จดทะเบียนในหมวดพลังงานและสาธารณูปโภค หมวดพัฒนาอสังหาริมทรัพย์ และบริษัทจดทะเบียนในตลาดหลักทรัพย์เอ็ม เอ ไอ ที่อยู่ในกลุ่มสินค้าอุตสาหกรรม
  - กลุ่มที่ประสบปัญหาการจ่ายเงินล่าช้ากว่ากำหนด ได้แก่ บริษัทที่จดทะเบียนในหมวดเงินทุนและหลักทรัพย์ หมวดพัฒนาอสังหาริมทรัพย์ หมวดบริการรับเหมาก่อสร้าง และบริษัทจดทะเบียนในตลาดหลักทรัพย์เอ็ม เอ ไอ ที่อยู่ในกลุ่มธุรกิจการเงิน เป็นต้น บางส่วนเป็นผลจากการไม่ได้รับชำระค่าสินค้าและบริการจากลูกค้าต่างประเทศ จึงไม่สามารถนำเงินมาจ่ายได้ตามรอบปกติ
  - กลุ่มที่ประสบปัญหาเครดิตการค้าที่ให้ลูกค้าในประเทศ ได้แก่ บริษัทที่จดทะเบียนในหมวดบริการรับเหมาก่อสร้าง และหมวดบรรจุภัณฑ์

## ภาพที่ 20 สภาพปัญหาเกี่ยวกับสภาพคล่องในการดำเนินธุรกิจ

หน่วย: % ของบริษัทที่ตอบแบบสอบถาม



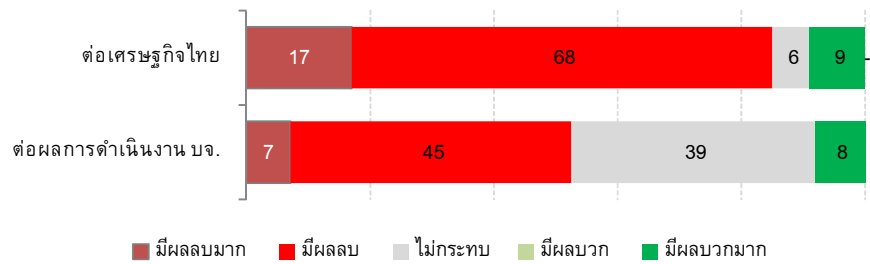
(N of H2/2562 = 109 บริษัท)

ที่มา: การสำรวจความคิดเห็นผู้บริหารบริษัทจดทะเบียน โดย CMRI TLCA และ TSD

### ประเด็นคำถามพิเศษ

- CEO ส่วนใหญ่คาดว่า ปัจจัยภายนอกประเทศและปัจจัยที่เกี่ยวข้องกับต่างประเทศ จะส่งผลกระทบต่อเศรษฐกิจไทยและการดำเนินงานของบริษัทจดทะเบียน ทั้งมาตรการกีดกันทางการค้าของสหรัฐอเมริกาต่อประเทศคู่ค้าที่กระทบต่อความเชื่อมั่นทางการค้าและการลงทุน ตลอดจนความผันผวนของราคาน้ำมันในตลาดโลก นอกจากนี้ CEO ยังคาดว่า การแข็งค่าของเงินบาทจะส่งกระทบเชิงลบต่อเศรษฐกิจไทย
  - ขณะที่ปัจจัยภายในประเทศ โดยเฉพาะปัจจัยด้านการเมืองจะส่งผลทั้งเชิงบวกและเชิงลบต่อเศรษฐกิจไทย โดย CEO ส่วนใหญ่คาดการณ์ว่า เสถียรภาพของการเมืองในประเทศจะส่งผลกระทบต่อทั้งเศรษฐกิจไทย กำลังซื้อภายในประเทศ และผลการดำเนินงานของบริษัทจดทะเบียน ขณะที่นโยบายของรัฐบาลใหม่จะส่งผลบวกต่อเศรษฐกิจไทย กำลังซื้อ และผลการดำเนินงานของบริษัทจดทะเบียน ส่วนการเติบโตของธุรกิจออนไลน์ (e-commerce) และการชำระเงินแบบอิเล็กทรอนิกส์ (e-payment) จะส่งผลบวกต่อเศรษฐกิจไทย
- ทั้งนี้ CEO ได้แสดงมุมมองในแต่ละประเด็นที่มีผลกระทบ ดังต่อไปนี้
- ประเด็นเรื่องมาตรการกีดกันทางการค้าของสหรัฐอเมริกาต่อประเทศคู่ค้า  
ธนาคารโลกคาดว่ามาตรการกีดกันทางการค้าของประเทศที่มีขนาดเศรษฐกิจขนาดใหญ่ที่มีนโยบายการค้าที่ไม่แน่นอน จะส่งต่อความเชื่อมั่นทางการค้าและการลงทุน ทำให้มีการชะลอการลงทุน โดยเฉพาะนโยบายการค้าระหว่างสหรัฐอเมริกาและจีน ที่อาจส่งผลกระทบต่อเป็นวงกว้าง

ภาพที่ 21 ผลกระทบจากมาตรการทางการค้าระหว่างประเทศที่มีเศรษฐกิจขนาดใหญ่ อาทิ การกีดกันทางการค้าสหรัฐ-จีน  
หน่วย: % ของบริษัทที่ตอบแบบสอบถาม

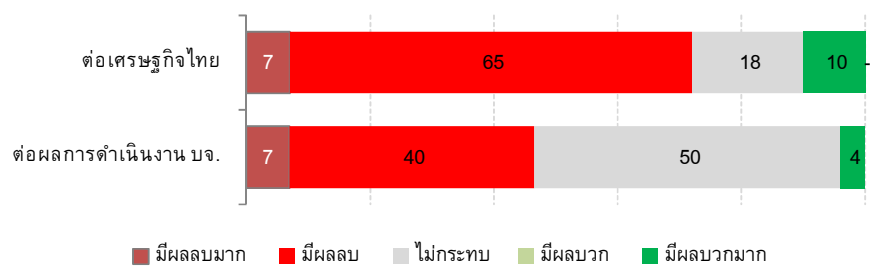


(N of H2/2562 = 108 บริษัท)

ที่มา: การสำรวจความคิดเห็นผู้บริหารบริษัทจดทะเบียน โดย CMRI TLCA และ TSD

- CEO ส่วนใหญ่มีความคิดเห็นในทิศทางเดียวกับธนาคารโลก โดยคาดว่ามาตรการทางการค้าระหว่างประเทศที่มีเศรษฐกิจขนาดใหญ่ จะส่งผลกระทบต่อเศรษฐกิจไทย และการดำเนินงานของบริษัทจดทะเบียน (ภาพที่ 21) โดย 85% ของ CEO ที่ตอบแบบสอบถาม คาดว่ามาตรการทางการค้าระหว่างประเทศที่มีเศรษฐกิจขนาดใหญ่ จะส่งผลกระทบต่อเศรษฐกิจไทย และ 52% คาดว่าจะส่งผลกระทบต่อการทำงานของธุรกิจจดทะเบียน อย่างไรก็ตาม 39% ของ CEO ที่ตอบแบบสอบถาม คาดว่าไม่ได้รับผลกระทบจากมาตรการดังกล่าว

ภาพที่ 22 ผลกระทบจากความผันผวนของราคาน้ำมันตามสถานการณ์ของผู้ผลิตน้ำมันโลก  
หน่วย: % ของบริษัทที่ตอบแบบสอบถาม



(N of H2/2562 = 108 บริษัท)

ที่มา: การสำรวจความคิดเห็นผู้บริหารบริษัทจดทะเบียน โดย CMRI TLCA และ TSD

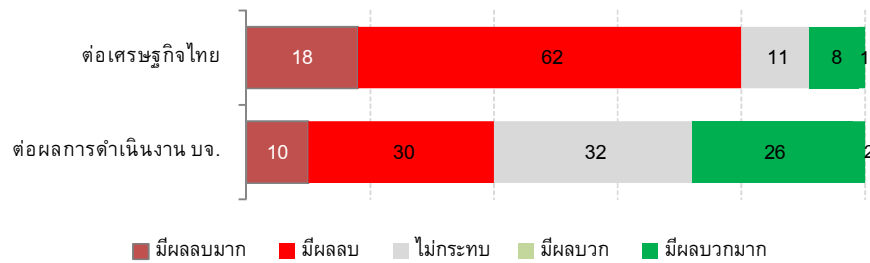
- ความผันผวนของราคาน้ำมันตามสถานการณ์ของผู้ผลิตน้ำมันโลก

ความผันผวนของราคาน้ำมันเป็นอีกปัจจัยหนึ่งที่ส่งผลกระทบต่อผลการดำเนินงานของบริษัทจดทะเบียน ซึ่งในการสำรวจความคิดเห็นในครั้งนี้นำมาพิจารณาเหตุการณ์อากาศยานไร้คนขับ (Drone) โจมตีโรงกลั่นน้ำมัน 2 แห่งในซาอุดีอาระเบีย จนทำให้เกิดไฟลุกไหม้ พบว่า

- 72% ของ CEO ที่ตอบแบบสอบถามคาดว่าความผันผวนของราคาน้ำมันจะส่งผลกระทบต่อเศรษฐกิจไทย อย่างไรก็ตาม หากพิจารณาผลกระทบต่อการทำงานของธุรกิจจดทะเบียน พบว่า 50% ของ CEO ที่ตอบแบบสอบถามคาดว่าไม่ส่งผลกระทบต่อการทำงานของธุรกิจจดทะเบียน ขณะที่ 47% คาดว่าความผันผวนของราคาน้ำมันจะส่งผลกระทบต่อการทำงานของธุรกิจจดทะเบียน (ภาพที่ 22) ซึ่งส่วนใหญ่เป็นบริษัทจดทะเบียนที่ได้รับผลกระทบโดยตรงจากราคาน้ำมัน อาทิ หมวดพลังงานและสาธารณูปโภค หมวดอาหารและเครื่องดื่ม และหมวดพัฒนาอสังหาริมทรัพย์ เป็นต้น

ภาพที่ 23 ผลกระทบจากการแข็งค่าของเงินบาท

หน่วย: % ของบริษัทที่ตอบแบบสอบถาม



(N of H2/2562 = 108 บริษัท)

ที่มา: การสำรวจความคิดเห็นผู้บริหารบริษัทจดทะเบียน โดย CMRI TLCA และ TSD

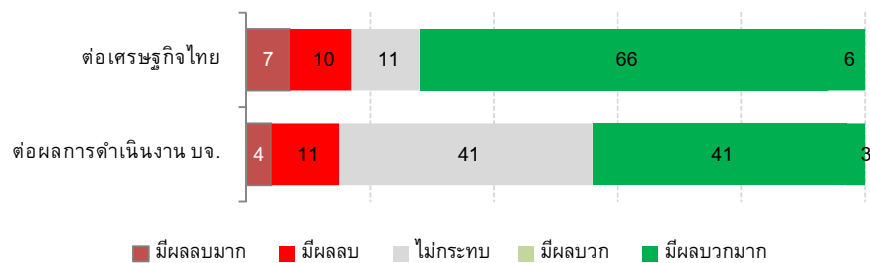
● การแข็งค่าของเงินบาท

จากรายงานของธนาคารแห่งประเทศไทยเปิดเผยว่า ตั้งแต่ต้นปี 2562 เงินบาทแข็งค่าอย่างต่อเนื่องเมื่อเทียบกับเงินดอลลาร์สหรัฐ ทั้งนี้เป็นผลจากปัจจัยภายนอกประเทศ อาทิ การเปลี่ยนทิศทางการดำเนินนโยบายการเงินของธนาคารกลางสหรัฐ และปัจจัยในประเทศ อาทิ การเกินดุลบัญชีเดินสะพัด เป็นต้น ส่งผลให้ค่าเงินบาท ณ 27 กันยายน 2562 อยู่ที่ 30.626 บาทต่อดอลลาร์สหรัฐ หรือแข็งค่าขึ้น 5.52% จากสิ้นปี 2561

- 90% ของ CEO ที่ตอบแบบสอบถามคาดว่าจะการแข็งค่าของเงินบาทจะส่งผลกระทบต่อเศรษฐกิจไทย มีเพียง 9% เท่านั้นที่คาดว่าจะส่งผลบวกต่อเศรษฐกิจ เมื่อพิจารณาผลกระทบต่อการดำเนินงานของบริษัทจดทะเบียน พบว่า 40% ของ CEO ที่ตอบแบบสอบถามคาดว่าจะการแข็งค่าของเงินบาทจะส่งผลกระทบต่อการทำงาน ขณะที่ 32% คาดว่าไม่ส่งผลกระทบต่อการทำงาน และ 28% คาดว่าจะส่งผลบวกต่อการดำเนินงานของบริษัท (ภาพที่ 23) โดยบริษัทจดทะเบียนทุกบริษัทที่ตอบแบบสอบถามที่อยู่ในหมวดเหล็ก หมวดกระดาษและวัสดุการพิมพ์ หมวดธุรกิจการเกษตร และหมวดพาณิชย์ คาดว่าจะได้รับผลบวกจากการแข็งค่าของเงินบาท ขณะที่บริษัทจดทะเบียนทุกบริษัทที่ตอบแบบสอบถามที่อยู่ในหมวดของใช้ในครัวเรือนและสำนักงาน และหมวดชิ้นส่วนอิเล็กทรอนิกส์ คาดว่าจะได้รับผลกระทบเชิงลบต่อการดำเนินงานของบริษัท

ภาพที่ 24 ผลกระทบจากการเติบโตของธุรกิจออนไลน์ (e-commerce) และการชำระเงินแบบอิเล็กทรอนิกส์ (e-payment)

หน่วย: % ของบริษัทที่ตอบแบบสอบถาม



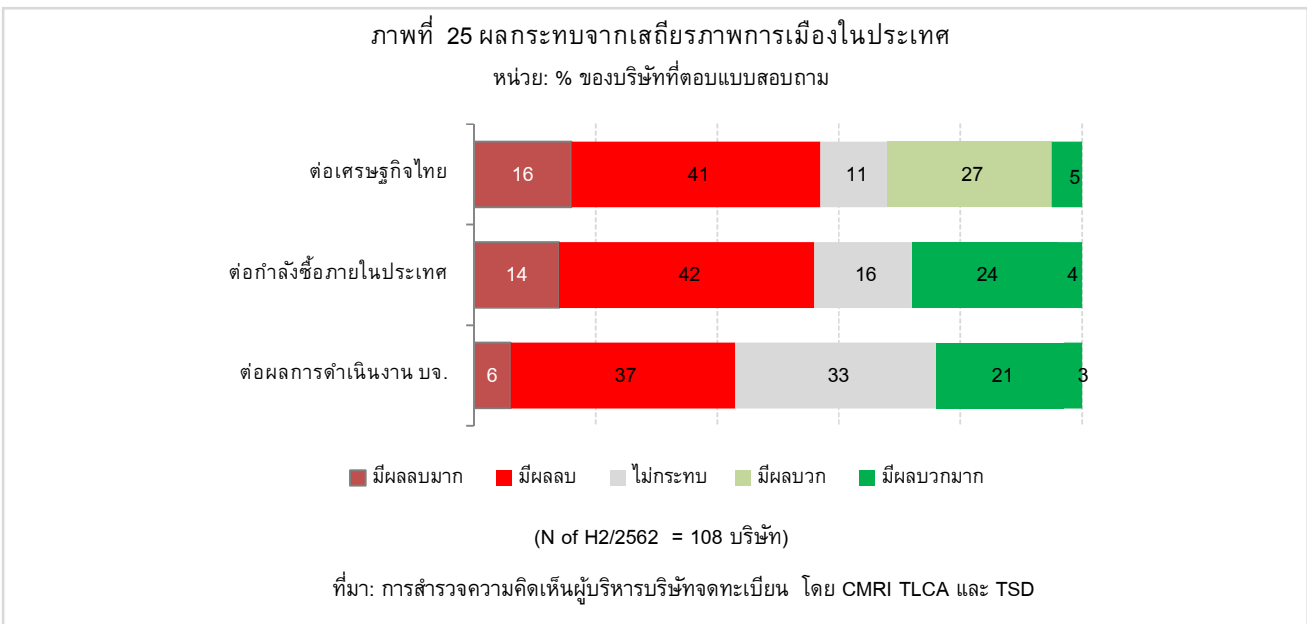
(N of H2/2562 = 108 บริษัท)

ที่มา: การสำรวจความคิดเห็นผู้บริหารบริษัทจดทะเบียน โดย CMRI TLCA และ TSD

● การเติบโตของธุรกิจออนไลน์ (e-commerce) และการชำระเงินแบบอิเล็กทรอนิกส์ (e-payment)

จากผลการสำรวจมูลค่าพาณิชย์อิเล็กทรอนิกส์ของประเทศไทยในช่วงปี 2555 - 2561 ของสำนักงานพัฒนาธุรกรรมทางอิเล็กทรอนิกส์ (องค์การมหาชน) หรือ ETDA กระทรวงดิจิทัลเพื่อเศรษฐกิจและสังคม (ดีอี) พบว่า มูลค่าพาณิชย์อิเล็กทรอนิกส์ของประเทศไทยเติบโตอย่างต่อเนื่องในอัตรา 8% - 10% ต่อปี และจำนวนผู้ใช้อินเทอร์เน็ตในช่วง 10 ปีที่ผ่านมา เพิ่มขึ้นจาก 9.3 ล้านคน ในปี 2551 จนถึงปัจจุบันมีคนใช้อินเทอร์เน็ตมากถึง 45 ล้านคน สะท้อนให้เห็นถึงพฤติกรรมของผู้บริโภคที่เปลี่ยนไปตามยุคสมัย ส่งผลให้ตลาดอีคอมเมิร์ซของประเทศไทยเติบโตทั้งด้านจำนวนผู้ซื้อและผู้ขายทางออนไลน์ ทั้งนี้ประเทศไทยถือว่าเป็นประเทศที่มีอัตราการเติบโตของ B2C (Business to Consumer) สูงเป็นอันดับที่ 1 ของอาเซียน เมื่อเทียบมูลค่าระหว่างปี 2559 - 2560 มีมูลค่าเพิ่มกว่า 160,000 ล้านบาท และในปี 2561 มีมูลค่าธุรกรรมอีคอมเมิร์ซสูงถึง 3.2 ล้านล้านบาท ส่วนหนึ่งมาจากความเชื่อมั่นในเทคโนโลยี และระบบการชำระเงินแบบอิเล็กทรอนิกส์ (e-payment) ที่สะดวกมากขึ้น

- 72% ของ CEO ที่ตอบแบบสอบถามคาดว่า การเติบโตของธุรกิจออนไลน์ (e-commerce) และการชำระเงินแบบอิเล็กทรอนิกส์ (e-payment) จะส่งผลบวกต่อเศรษฐกิจไทย ขณะที่ 17% คาดว่าจะส่งผลลบต่อเศรษฐกิจไทย เมื่อพิจารณาผลกระทบต่อการดำเนินงานของบริษัทจดทะเบียน พบว่า 44% ของ CEO ที่ตอบแบบสอบถามคาดว่า การเติบโตของธุรกิจออนไลน์ (e-commerce) และการชำระเงินแบบอิเล็กทรอนิกส์ (e-payment) จะส่งผลบวกต่อการดำเนินงาน ขณะที่ 41% คาดว่าไม่ส่งผลกระทบต่อการทำงาน และ 15% คาดว่าจะส่งผลกระทบต่อการทำงานของบริษัท (ภาพที่ 24) โดยบริษัทจดทะเบียนทุกบริษัทที่ตอบแบบสอบถามที่อยู่ในหมวดขนส่งและโลจิสติกส์ หมวดของใช้ในครัวเรือนและสำนักงาน หมวดของใช้ส่วนตัวและเวชภัณฑ์ หมวดเงินทุนและหลักทรัพย์หมวดชิ้นส่วนอิเล็กทรอนิกส์ หมวดธุรกิจการเกษตร หมวดพลังงานและสาธารณูปโภค หมวดแฟชั่น และหมวดวัสดุก่อสร้าง คาดว่าจะได้รับผลบวกจากการการเติบโตของธุรกิจออนไลน์ (e-commerce) และการชำระเงินแบบอิเล็กทรอนิกส์ (e-payment) ขณะที่บริษัทจดทะเบียนในหมวดปิโตรเคมีและเคมีภัณฑ์ และหมวดสื่อและสิ่งพิมพ์ คาดว่าจะได้รับผลเชิงลบจากการเติบโตของธุรกิจออนไลน์

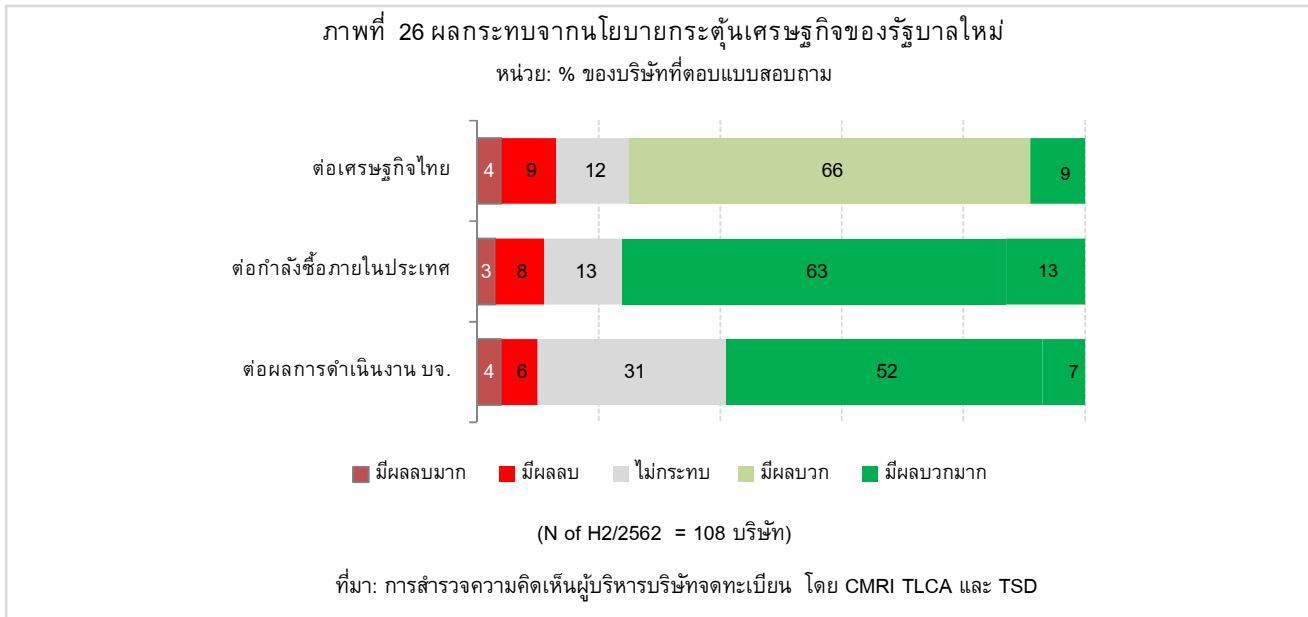


● เสถียรภาพการเมืองในประเทศ

แม้ว่าประเทศไทยจะมีการเลือกตั้งสมาชิกสภาผู้แทนราษฎรไทยเป็นการทั่วไป พ.ศ. 2562 รวมทั้งได้จัดตั้งรัฐบาลและแต่งตั้งคณะรัฐมนตรีเสร็จสิ้นในเดือนกรกฎาคม อย่างไรก็ตาม จากองค์ประกอบรัฐบาลที่มีลักษณะรัฐบาลผสม 19 พรรคการเมือง และจำนวนเสียงของฝ่ายรัฐบาลและฝ่ายค้านมีคะแนนเสียงใกล้เคียง ทำให้มีการกังวลใจเกี่ยวกับเสถียรภาพและความสามารถในการผลักดันนโยบายของรัฐบาลชุดนี้



- 57% ของ CEO ที่ตอบแบบสอบถามคาดว่าเสถียรภาพการเมืองในประเทศจะส่งผลกระทบต่อเศรษฐกิจไทย ขณะที่ 32% คาดว่าจะส่งผลบวกต่อเศรษฐกิจไทย เช่นเดียวกับผลกระทบต่อกำลังซื้อภายในประเทศ ที่ 56% ของ CEO ที่ตอบแบบสอบถามคาดว่าจะได้รับผลลบจากเสถียรภาพการเมืองในประเทศ
- เมื่อพิจารณาผลกระทบต่อการทำงานของบริษัทจดทะเบียน พบว่า 43% ของ CEO ที่ตอบแบบสอบถามคาดว่าเสถียรภาพการเมืองในประเทศจะส่งผลกระทบต่อการทำงาน ขณะที่ 33% คาดว่าไม่ส่งผลกระทบต่อการทำงาน และ 24% คาดว่าจะส่งผลกระทบเชิงบวกต่อการทำงานของของบริษัท (ภาพที่ 25) โดยบริษัทจดทะเบียนทุกบริษัทที่ตอบแบบสอบถามที่อยู่ในหมวดของใช้ส่วนตัวและเวชภัณฑ์ คาดว่าจะได้รับผลบวกจากเสถียรภาพการเมืองในประเทศ ขณะที่ บริษัทจดทะเบียนทุกบริษัทที่ตอบแบบสอบถามที่อยู่ในหมวดวัสดุก่อสร้าง หมวดพาณิชย์ ที่คาดว่าจะได้รับผลลบจากเสถียรภาพการเมืองในประเทศ



● นโยบายกระตุ้นเศรษฐกิจของรัฐบาลใหม่

หลังจากมีการจัดตั้งรัฐบาลชุดใหม่ในปี 2562 คณะรัฐบาลแถลงนโยบายหลัก 12 ด้านและนโยบายเร่งด่วน 12 ด้าน ซึ่ง 1 ในนโยบายเร่งด่วน คือ มาตรการเศรษฐกิจเพื่อรองรับความผันผวนของเศรษฐกิจโลก นอกจากนี้รัฐบาลประกาศนโยบายกระตุ้นเศรษฐกิจ ซึ่งประกอบด้วย 4 ด้านหลัก ได้แก่ 1. มาตรการบรรเทาค่าครองชีพผ่านบัตรสวัสดิการแห่งรัฐและกองทุนหมู่บ้าน 2. มาตรการเพื่อบรรเทาค่าครองชีพสำหรับเกษตรกรผู้ประสบภัยแล้ง ปี 2562 และเกษตรกรรายย่อย 3. มาตรการเพื่อกระตุ้นการบริโภคและการลงทุนภายในประเทศ (รวมมาตรการชิม ช้อป ใช้) และ 4. การแต่งตั้งคณะกรรมการติดตามเร่งรัดการเบิกจ่ายงบประมาณและมาตรการกระตุ้นเศรษฐกิจ

- CEO ส่วนใหญ่ที่ตอบแบบสอบถาม คาดว่า นโยบายการกระตุ้นเศรษฐกิจของรัฐบาลจะส่งผลบวกต่อเศรษฐกิจไทย กำลังซื้อในประเทศ และผลการดำเนินงานของบริษัทจดทะเบียน โดยส่งผลบวกต่อเศรษฐกิจไทยและกำลังซื้อภายในประเทศ
- เมื่อพิจารณาผลกระทบต่อการทำงานของบริษัทจดทะเบียน พบว่า 59% ของ CEO ที่ตอบแบบสอบถามคาดว่านโยบายการกระตุ้นเศรษฐกิจของรัฐบาลจะส่งผลบวกต่อการทำงาน ขณะที่ 31% คาดว่าไม่ส่งผลกระทบต่อการทำงาน และ 10% คาดว่าจะส่งผลกระทบเชิงบวกต่อการทำงานของของบริษัท (ภาพที่ 26) โดยบริษัทจดทะเบียนส่วนใหญ่ในเกือบทุกหมวดธุรกิจคาดว่าจะได้รับผลบวกต่อการทำงาน