

บทวิเคราะห์ผลประกอบการบริษัทจดทะเบียนไทย
ไตรมาสที่ 1/2559

ศิริยศ จุฑานนท์
ฝ่ายวิจัย

31 พฤษภาคม 2559

Researchdepartment@set.or.th

Executive Summary

- ผลการดำเนินงานในไตรมาส 1/2559 บริษัทจดทะเบียนใน SET และ mai มีกำไรสุทธิรวม 235,356 ล้านบาท ลดลง 0.26% เมื่อเทียบกับไตรมาส 1/2558 แต่เพิ่มขึ้นจากไตรมาสก่อนหน้า 38.87% โดยผลการดำเนินงานมีแนวโน้มที่ดีขึ้น สืบเนื่องจากอัตรากำไรขั้นต้นในไตรมาส 1/2559 อยู่ที่ 24.51% สูงกว่าทั้งในไตรมาสเดียวกันปีก่อนหน้าและไตรมาส 4/2558 โดยปัจจัยที่มีความสำคัญต่อผลการดำเนินงานมีดังนี้
 - (+) เศรษฐกิจภายในประเทศของไตรมาส 1/2559 เติบโตดีกว่านักวิเคราะห์ในตลาดคาดการณ์ โดยตัวเลขผลิตภัณฑ์มวลรวมประชาชาติ (GDP) เพิ่มขึ้น 3.2% เมื่อเทียบกับช่วงเดียวกันปีก่อนหน้า ซึ่งเป็นระดับสูงสุดในรอบ 3 ปี จากการออกมาตรการเศรษฐกิจของรัฐบาลอย่างต่อเนื่อง และภาคการท่องเที่ยวที่ขยายตัวได้ดี
 - (+) ราคาน้ำมันดิบดูไบเฉลี่ยในไตรมาส 1/2559 อยู่ที่ระดับ 30.85 ดอลลาร์สหรัฐต่อบาร์เรล ลดลง 40.79% จากช่วงเดียวกันของปีก่อน ทำให้บริษัทจดทะเบียนมีต้นทุนด้านพลังงานลดลง นอกจากนี้เริ่มเห็นการฟื้นตัวของราคาสินค้าโภคภัณฑ์ ทั้งราคาน้ำมันดิบ ราคาเหล็ก และราคาสินค้าเกษตรและอาหาร ในช่วงปลายไตรมาส 1/2559
 - (-) ผลตอบแทนในตราสารหนี้ระยะยาวปรับลดลงมากจากในช่วงเดียวกันปีก่อนหน้า ทำให้บริษัทขนาดใหญ่ในธุรกิจประกันภัยและประกันชีวิตบางบริษัทมีภาระต้องตั้งสำรองพิเศษเพิ่มขึ้น และได้สะท้อนเป็นค่าใช้จ่ายอยู่ในงบกำไรขาดทุนของบริษัท
- ทั้งนี้หากนำผลการดำเนินงานของกลุ่มธุรกิจการเงินซึ่งได้รับผลกระทบจากการตั้งสำรองพิเศษในบริษัทจดทะเบียนในหมวดประกันภัยและประกันชีวิตออก พบว่า อัตราการเติบโตของกำไรสุทธิของบริษัทจดทะเบียนไทยในไตรมาส 1/2559 อยู่ที่ 8.0% แสดงให้เห็นถึงความสามารถของบริษัทกลุ่มอื่นๆ ที่ยังมีกำไรสุทธิขยายตัวได้ดี โดยเฉพาะในกลุ่มที่เกี่ยวข้องกับการบริการ และกลุ่มที่ได้านิสงค์จากการฟื้นตัวของราคาสินค้าโภคภัณฑ์ นำโดยกลุ่มอสังหาริมทรัพย์และก่อสร้าง กลุ่มบริการ และกลุ่มสินค้าอุตสาหกรรม
- เนื่องจากผลการดำเนินงานของบริษัทจดทะเบียนในไตรมาส 1/2559 หลายบริษัทสูงกว่าที่นักวิเคราะห์คาดการณ์ อีกทั้งตัวเลขเศรษฐกิจและราคาสินค้าโภคภัณฑ์มีแนวโน้มฟื้นตัว ทำให้มีการปรับประมาณการกำไรสุทธิของบริษัทจดทะเบียนในปี 2559 และปี 2560 เพิ่มขึ้น 22.8% และ 11.7% จากตัวเลขที่คาดการณ์ไว้ ณ สิ้นไตรมาส 4/2558
- อย่างไรก็ตามในไตรมาส 1/2559 บริษัทจดทะเบียนมีการลงทุนในสินทรัพย์ถาวร 42,832 ล้านบาท ซึ่งลดลงเป็นไตรมาสที่สองติดต่อกัน นอกจากนี้ในไตรมาสดังกล่าวยังมีมูลค่าการลงทุนที่ต่ำที่สุดนับตั้งแต่ไตรมาส 3/2557 โดยแนวโน้มการลดลงของการลงทุนในสินทรัพย์ถาวรอาจส่งผลกระทบต่อการขยายตัวของธุรกิจบริษัทจดทะเบียนและเศรษฐกิจของประเทศในอนาคตได้ และเมื่อพิจารณาค่าเฉลี่ยของมูลค่าการลงทุนเพิ่มในสินทรัพย์ถาวรรายไตรมาสตั้งแต่ไตรมาส 1/2553 ถึง ไตรมาส 1/2559 พบว่าบริษัทจดทะเบียนลงทุนในสินทรัพย์ถาวรต่ำกว่าค่าเฉลี่ยในช่วงดังกล่าวที่ 49,908 ล้านบาท
- ในส่วนของผลการดำเนินงานบริษัทจดทะเบียนในไตรมาส 1/2559 เทียบกับไตรมาส 4/2558 มีกำไรสุทธิเพิ่มขึ้น 38.87% สาเหตุหลักมาจากในไตรมาส 1/2559 บริษัทจดทะเบียนขนาดใหญ่ในหมวดพลังงานและหมวดขนส่งไม่มีการบันทึกรายการต่อจ่ายสินทรัพย์รวมกว่า 40,000 ล้านบาท ดังเช่นในไตรมาส 4/2558

- ผลการดำเนินงานในไตรมาส 1/2559 บริษัทจดทะเบียนใน SET และ mai มีกำไรสุทธิรวม 235,356 ล้านบาท ลดลง 0.26% เมื่อเทียบกับไตรมาส 1/2558 (ตารางที่ 1) ทั้งนี้ผลการดำเนินงานในธุรกิจหลักยังอยู่ในเกณฑ์ที่ดี โดยมียอดขาย 2,423,544 ล้านบาท ลดลง 6.11% แต่มีต้นทุนขาย 1,829,576 ล้านบาท ลดลง 9.43% ทำให้อัตรากำไรขั้นต้นในไตรมาส 1/2559 อยู่ที่ 24.51% สูงกว่าทั้งในไตรมาสเดียวกันปีก่อนหน้าและไตรมาส 4/2558 ซึ่งอยู่ที่ 21.74% และ 22.55% ตามลำดับ โดยมีสาเหตุหลักมาจาก

(+) เศรษฐกิจภายในประเทศของไตรมาส 1/2559 เติบโตดีกว่านักวิเคราะห์ในตลาดคาดการณ์ โดยตัวเลขผลิตภัณฑ์มวลรวมประชาชาติ (GDP) เพิ่มขึ้น 3.2% เมื่อเทียบกับช่วงเดียวกันปีก่อนหน้า ซึ่งเป็นระดับสูงสุดในรอบ 3 ปี ส่วนหนึ่งมาจากมาตรการเศรษฐกิจของรัฐบาลที่ได้ดำเนินการต่อเนื่องและภาคการท่องเที่ยวที่ขยายตัวได้ดี โดยนักท่องเที่ยวขยายตัวเกือบทุกกลุ่มภูมิภาค โดยเฉพาะจากเอเชียตะวันออกเป็นหลัก ทำให้ในไตรมาส 1/2559 มีจำนวนนักท่องเที่ยวต่างประเทศจำนวน 9.04 ล้านคน ขยายตัว 15.5% ต่อปี กอปรกับราคาน้ำมันซึ่งเป็นต้นทุนหลักยังอยู่ในระดับต่ำทำให้รายได้และกำไรสุทธิของกลุ่มบริการ โดยเฉพาะหมวดขนส่งและโลจิสติกส์ปรับตัวสูงขึ้น

(+) ราคาน้ำมันดิบดูไบเฉลี่ยในไตรมาส 1/2559 อยู่ที่ระดับ 30.85 ดอลลาร์สหรัฐต่อบาร์เรล ลดลง 40.79% จากช่วงเดียวกันของปีก่อน ซึ่งแม้ว่าจะส่งผลกระทบต่อหมวดธุรกิจสำรวจและผลิตปิโตรเลียม เนื่องจากมียอดขายที่ลดลงตามราคาขายผลิตภัณฑ์เฉลี่ยที่ลดลงในตลาดโลก แต่หากพิจารณาหมวดอุตสาหกรรมที่อยู่กลางน้ำหรือปลายน้ำ เช่น หมวดโรงกลั่นและปิโตรเคมีภัณฑ์นั้นกลับได้ประโยชน์จากส่วนต่างของราคาผลิตภัณฑ์ที่สูงขึ้น ทำให้ผลการดำเนินงานของกลุ่มดังกล่าวปรับตัวสูงขึ้น นอกจากนี้ในปลายไตรมาส 1/2559 เริ่มเห็นการฟื้นตัวของราคาสินค้าโภคภัณฑ์ ทั้งราคาน้ำมันดิบ ราคาเหล็ก และราคาสินค้าเกษตรและอาหาร โดยราคาน้ำมันดิบดูไบ ณ สิ้นไตรมาส 1/2559 ปิดที่ 8.50% เมื่อเทียบกับสิ้นปี 2558

(-) ผลตอบแทนในตราสารหนี้ระยะยาวที่ปรับลดลงมากจากในช่วงเดียวกันปีก่อนหน้า สืบเนื่องจากอัตราผลตอบแทนของพันธบัตรรัฐบาลอายุ 10 ปีซึ่งอยู่ระดับต่ำมากที่สุดที่ 1.70% ในระหว่างไตรมาส 1/2559 ทำให้บริษัทขนาดใหญ่ในธุรกิจประกันภัยและประกันชีวิตบางบริษัทมีภาระต้องตั้งสำรองพิเศษเพิ่มขึ้น และได้สะท้อนเป็นค่าใช้จ่ายอยู่ในงบกำไรขาดทุนของบริษัท ทั้งนี้หากอัตราดอกเบี้ยปรับตัวสูงขึ้นในอนาคตบริษัทจะมีการบวกเงินที่ตั้งสำรองไว้กลับคืนไป

ตารางที่ 1: ผลการดำเนินงานของบริษัทจดทะเบียน (หน่วย: ล้านบาท)

	ไตรมาส 1/2558	ไตรมาส 4/2558	ไตรมาส 1/2559	YoY (%)	QoQ (%)
ยอดขาย	2,581,388	2,599,441	2,423,544	-6.11	-6.77
ต้นทุนขาย	2,020,087	2,013,180	1,829,576	-9.43	-9.12
กำไรขั้นต้น	561,301	586,261	593,969	5.82	1.31
อัตรากำไรขั้นต้น (%)	21.74	22.55	24.51		
กำไรขาดทุนจาก FX	14,259	15,052	3,070	-78.47	-79.60
ดอกเบี้ยจ่าย	39,569	30,565	39,769	0.51	30.11
กำไรสุทธิ	235,963	169,474	235,356	-0.26	38.87
อัตรากำไรสุทธิ (%)	9.14	6.52	9.71		

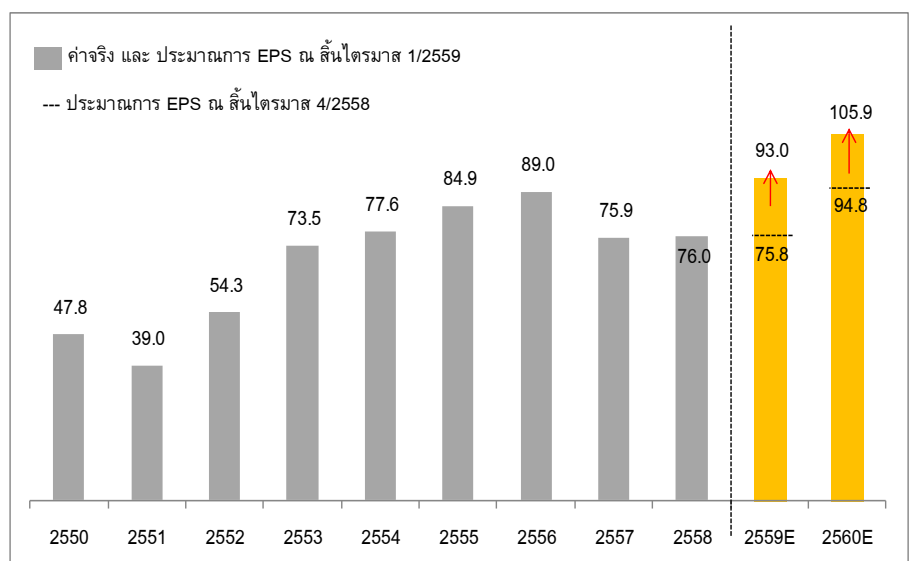
¹ นับเฉพาะบริษัทที่มีฐานะเป็นบริษัทจดทะเบียนในตลาดหลักทรัพย์ ณ สิ้นไตรมาส 1/2559 โดยรวมบริษัทจดทะเบียนใน SET และ mai

ตัวเลขสถิติที่สำคัญ	ไตรมาส 1/2558	ไตรมาส 4/2558	ไตรมาส 1/2559	YoY (%)	QoQ (%)
ค่าเฉลี่ยอัตราแลกเปลี่ยน (THB/USD)	32.64	35.83	35.65	9.22	-0.50
ค่าเฉลี่ยราคาน้ำมันดิบดูไบ (USD/บาร์เรล)	52.1	41.25	30.85	-40.79	-25.21
ราคาน้ำมันดิบดูไบ ณ สิ้นงวด (USD/บาร์เรล)	53.04	32.13	34.86	-34.28	8.50
อัตราดอกเบี้ยนโยบาย ณ สิ้นงวด (%)	1.75	1.50	1.50		

ที่มา: ตลาดหลักทรัพย์แห่งประเทศไทย ธนาคารแห่งประเทศไทย และ Bloomberg

- ในส่วนของผลการดำเนินงานบริษัทจดทะเบียนในไตรมาส 1/2559 เทียบกับไตรมาส 4/2558 มีกำไรสุทธิเพิ่มขึ้น 38.87% สาเหตุหลักมาจากบริษัทจดทะเบียนขนาดใหญ่ในหมวดพลังงานและหมวดขนส่งไม่ได้มีการบันทึกรายการด้อยค่าสินทรัพย์รวมกว่า 40,000 ล้านบาท ดังเช่นในไตรมาส 4/2558
- เนื่องจากกำไรสุทธิของหลายบริษัทจดทะเบียนในไตรมาส 1/2559 สูงกว่าที่นักวิเคราะห์คาด อีกทั้งตัวเลขเศรษฐกิจทั้งในและต่างประเทศรวมถึงราคาสินค้าโภคภัณฑ์มีแนวโน้มฟื้นตัว ทำให้มีการปรับประมาณการกำไรสุทธิของบริษัทจดทะเบียนในปี 2559 และปี 2560 เพิ่มขึ้น 22.8% และ 11.7% ตามลำดับ (รูปที่ 1) โดยในไตรมาส 1/2559 มีบริษัทจดทะเบียนที่ผลการดำเนินงานเพิ่มขึ้นจากไตรมาส 1/2558 อยู่ 368 บริษัท คิดเป็น 56.62% ของทั้งหมด ในขณะที่มีบริษัทจดทะเบียนที่ผลการดำเนินงานลดลงจากไตรมาส 1/2558 อยู่ 282 บริษัท คิดเป็น 43.38% ของทั้งหมด ณ สิ้นไตรมาส 1/2559 จึงมีการปรับประมาณการกำไรสุทธิ ของปี 2559 และ ปี 2560 ใหม่ มาอยู่ที่ 93.0 บาทต่อหุ้น และ 105.9 บาทต่อหุ้น เพิ่มขึ้นจากที่ประมาณการไว้ ณ สิ้นไตรมาส 4/2558 ที่ 75.8 บาทต่อหุ้น และ 94.8 บาทต่อหุ้น หรือเพิ่มขึ้น 22.8% และ 11.7% ตามลำดับ

รูปที่ 1: กำไรสุทธิต่อหุ้นของบริษัทจดทะเบียนในตลาดหลักทรัพย์แห่งประเทศไทย

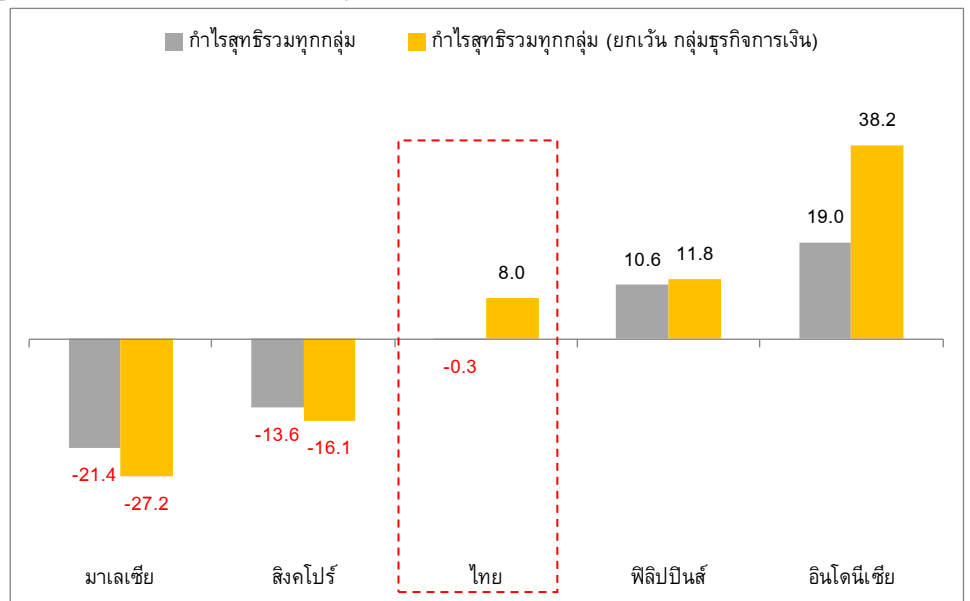


ที่มา: Bloomberg (หน่วย:บาท)

II. เปรียบเทียบผลการดำเนินงานของบริษัทจดทะเบียนไทยเทียบกับต่างประเทศ

- หากเปรียบเทียบผลการดำเนินงานของบริษัทจดทะเบียนไทยกับบริษัทจดทะเบียนในตลาดหลักทรัพย์อื่น ๆ ในกลุ่มประเทศอาเซียน 5 พบว่า ในไตรมาส 1/2559 บริษัทจดทะเบียนไทยมีอัตราการเติบโตของผลการดำเนินงานที่ค่อนข้างคงที่เมื่อเปรียบเทียบกับช่วงเดียวกันปีก่อนหน้า ในขณะที่บริษัทจดทะเบียนในตลาดสิงคโปร์ และมาเลเซีย มีผลการดำเนินงานลดลง สาเหตุหลักมาจากการดำเนินงานของบริษัทจดทะเบียนในกลุ่มทรัพยากรยังไม่ฟื้นตัวจากราคาน้ำมันที่ลดลงตามกลไกราคาในตลาดโลก ในขณะที่บริษัทจดทะเบียนในตลาดอินโดนีเซีย และฟิลิปปินส์ กลับมีกำไรสุทธิเติบโตขึ้น 19.0% และ 10.6% ตามลำดับ นำโดยบริษัทจดทะเบียนในกลุ่มเกษตรและอาหาร
- อย่างไรก็ตาม หากนำผลการดำเนินงานของกลุ่มธุรกิจการเงินซึ่งได้รับผลกระทบจากการตั้งสำรองพิเศษในบริษัทจดทะเบียนในหมวดประกันภัยและประกันชีวิตออก พบว่า อัตราการเติบโตของกำไรสุทธิของบริษัทจดทะเบียนไทยในไตรมาส 1/2559 อยู่ที่ 8.0% แสดงให้เห็นถึงความสามารถของบริษัทกลุ่มอื่นๆ ที่ยังมีกำไรสุทธิขยายตัวได้ดี โดยเฉพาะในกลุ่มที่เกี่ยวข้องกับการบริการ และกลุ่มที่ได้กำไรสูงจากการฟื้นตัวของราคาสินค้าโภคภัณฑ์ (รูปที่ 2)

รูปที่ 2: อัตราการเติบโตของกำไรสุทธิของบริษัทจดทะเบียนของประเทศต่างๆ ในปี 2558



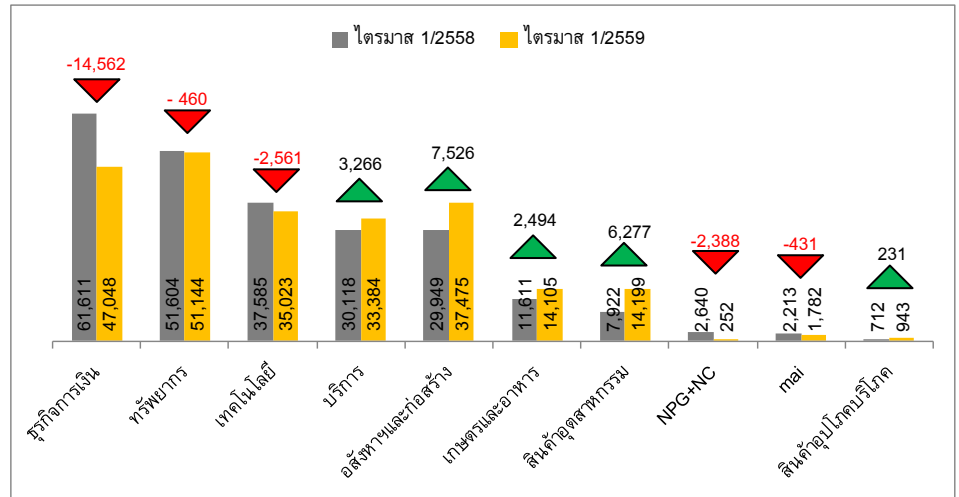
ที่มา: Bloomberg (ข้อมูล ณ วันที่ 31 พ.ค. 2559)

หมายเหตุ: คำนวณอัตราการเติบโตของกำไรสุทธิในสกุลเงินของแต่ละประเทศ และแบ่งกลุ่มตาม Industry Classification Benchmark (ICB)

III. ผลการดำเนินงานของบริษัทจดทะเบียนรายอุตสาหกรรม

ในไตรมาส 1/2559 แม้ว่าบริษัทจดทะเบียนใน SET และ mai มีกำไรสุทธิปรับลดลงเล็กน้อย เนื่องจากกำไรสุทธิที่ลดลงในกลุ่มธุรกิจการเงินและกลุ่มเทคโนโลยีเป็นหลัก แต่กลุ่มอุตสาหกรรมที่มีผลการดำเนินงานอ้างอิงอยู่กับราคาสินค้าโภคภัณฑ์ และการท่องเที่ยวยังคงเติบโตได้ดี โดยกลุ่มที่มีมูลค่าของกำไรสุทธิที่เพิ่มขึ้นสูงสุด 3 อันดับแรก ได้แก่ กลุ่มอสังหาริมทรัพย์และก่อสร้าง กลุ่มบริการ และกลุ่มสินค้าอุตสาหกรรม (รูปที่ 3 และตารางที่ 2)

รูปที่ 3: กำไรสุทธิรายอุตสาหกรรมรายปี (หน่วย: ล้านบาท)



ที่มา: ตลาดหลักทรัพย์แห่งประเทศไทย

หมายเหตุ: NPG = Non Performing Group, NC = Non-Compliance (NC)

- **กลุ่มอสังหาริมทรัพย์และก่อสร้าง** ซึ่งประกอบด้วยหมวดพัฒนาอสังหาริมทรัพย์ หมวดวัสดุก่อสร้าง หมวดกองทุนรวมอสังหาริมทรัพย์และกองทรัสต์เพื่อลงทุนในอสังหาริมทรัพย์ และหมวดบริการรับเหมาก่อสร้าง มีกำไรสุทธิในไตรมาส 1/2559 รวม 37,475 ล้านบาท เพิ่มขึ้น 25.1% จากช่วงเดียวกันของปีก่อน โดยสาเหตุหลักมาจาก
 - (I) หมวดวัสดุก่อสร้างมีกำไรสุทธิ 17,409 ล้านบาท เพิ่มขึ้น 17.03% จากช่วงเดียวกันของปีก่อน โดยส่วนใหญ่มาจากผลการดำเนินงานที่ดีขึ้นของ บมจ. ปูนซิเมนต์ไทย (SCC) ที่มีกำไรสุทธิ 13,619 ล้านบาท เพิ่มขึ้น 22.99% จากส่วนต่างราคาขายและปริมาณขายของธุรกิจเคมีภัณฑ์เพิ่มสูงขึ้น ส่งผลให้อัตรากำไรขั้นต้นปรับเพิ่มเป็น 24.39% จาก 20.09% รวมทั้งมีการรับรู้ส่วนแบ่งกำไรจากเงินลงทุนในบริษัทร่วมในธุรกิจเคมีภัณฑ์เพิ่มขึ้น 1,651 ล้านบาท
 - (II) หมวดพัฒนาอสังหาริมทรัพย์ มีกำไรสุทธิ 13,612 ล้านบาท เพิ่มขึ้น 41.78% จากช่วงเดียวกันของปีก่อน ส่วนหนึ่งมาจากมาตรการกระตุ้นเศรษฐกิจในธุรกิจอสังหาริมทรัพย์ของภาครัฐที่มีการลดค่าธรรมเนียมโอนจาก 2.0% มาอยู่ที่ 0.01% ส่งผลให้บริษัทส่วนใหญ่ในกลุ่มมียอดขายและกำไรสุทธิปรับตัวเพิ่มขึ้น
 หากพิจารณาผลการดำเนินงานกลุ่มอสังหาริมทรัพย์และก่อสร้างในไตรมาส 1/2559 เทียบกับไตรมาสก่อนหน้าพบว่ากำไรสุทธิลดลง 8.22% จากยอดขายที่ลดลงของบริษัทใหญ่บางรายในหมวดพัฒนาอสังหาริมทรัพย์

- **กลุ่มบริการ** ซึ่งประกอบด้วย 6 หมวดธุรกิจ ได้แก่ หมวดพาณิชย์ หมวดขนส่งและโลจิสติกส์ หมวดการแพทย์ หมวดสื่อและสิ่งพิมพ์ หมวดท่องเที่ยวและสหนาการ และหมวดบริการเฉพาะกิจ โดยในไตรมาส 1/2559 ผลการดำเนินงานของกลุ่มบริการ มีกำไรสุทธิ 33,384 ล้านบาท เพิ่มขึ้น 10.84% จากช่วงเดียวกันปีของก่อน ทั้งนี้กลุ่มธุรกิจบริการมีผลการดำเนินงานดีขึ้นหลายหมวด โดยมีสาเหตุหลักดังนี้

- (I) หมวดขนส่งและโลจิสติกส์ มีกำไรสุทธิ 14,746 ล้านบาท เพิ่มขึ้น 17.51% สาเหตุหลักมาจากบริษัทในธุรกิจสายการบินมียอดขายเพิ่มขึ้นตามปริมาณผู้โดยสาร อีกทั้งราคาน้ำมันซึ่งเป็นต้นทุนหลักอยู่ในระดับต่ำทำให้กำไรสุทธิปรับสูงขึ้นนำโดย บมจ. การบินไทย (THAI) บมจ. เอเชีย เอวิเอชั่น (AAV) บมจ. การบินกรุงเทพ (BA) และ บมจ. ท่าอากาศยานไทย (AOT) มีกำไรสุทธิเติบโตขึ้น 32.11%, 99.41%, 45.14% และ 13.84% ตามลำดับ
- (II) หมวดพาณิชย์มีผลการดำเนินงานปรับตัวสูงขึ้น โดยมีกำไรสุทธิ 11,396 ล้านบาท เพิ่มขึ้น 17.02% ทั้งนี้บริษัทจดทะเบียนในกลุ่มค้าปลีกมีกำไรสุทธิเพิ่มขึ้นนำโดย บมจ. ซีพี ออลล์ (CPALL) ซึ่งมีกำไรสุทธิ 4,065 ล้านบาท เพิ่มขึ้น 19.28% เนื่องจากมีรายได้จากการขายสูงขึ้นจากการขยายสาขาของร้าน 7-11 และห้างแมคโคร นอกจากนี้ บมจ. สหพัฒนาอินเตอร์โฮลดิ้ง (SPI) ซึ่งมีกำไรสุทธิ 530 ล้านบาท เพิ่มขึ้น 112.85% เนื่องจากรายได้จากการขายอสังหาริมทรัพย์ รายได้เงินปันผลรับ และส่วนแบ่งกำไรจากเงินลงทุนในบริษัทร่วม และ บมจ. บิ๊ก คาเมร่า คอร์ปอเรชั่น ซึ่งมีกำไรสุทธิ 234 ล้านบาท เพิ่มขึ้น 7.9 เท่า เนื่องจากยอดขายที่ปรับเพิ่มขึ้นจากการขายสินค้าในอุปกรณ์ถ่ายภาพ
- (III) หมวดการแพทย์ มีกำไรสุทธิ 4,813 ล้านบาท เพิ่มขึ้น 4.11% โดยส่วนใหญ่มาจากผลการดำเนินงานที่ดีขึ้นของบริษัทขนาดใหญ่ ได้แก่ บมจ. กรุงเทพดุสิตเวชการ (BDMS) และ บมจ. บางกอก เซน ฮอสปิทอล (BCH) มีกำไรสุทธิ 2,406 ล้านบาท และ 156 ล้านบาท เพิ่มขึ้น 5.13% และ 64.28% ตามลำดับ เนื่องจากมีรายได้ค่ารักษาพยาบาลที่เพิ่มขึ้น

นอกจากนี้เมื่อพิจารณาผลประกอบการเทียบกับไตรมาส 4/2558 พบว่า กลุ่มบริการมีกำไรสุทธิเพิ่มขึ้น 103.04% สาเหตุหลักมาจาก บมจ. โทรีเซนไทย เอเยนต์ซีส์ (TTA) มีผลการดำเนินงานดีขึ้นเพราะไม่มีการตั้งค่าง่ายของเรือเดินทะเลและเรือบรรทุกสินค้าแห่งแรกของมูลค่า 11,517 ล้านบาท

- **กลุ่มสินค้าอุตสาหกรรม** ซึ่งประกอบด้วยหมวดปิโตรเคมีและเคมีภัณฑ์ หมวดบรรจุภัณฑ์ หมวดยานยนต์ หมวดเหล็ก หมวดวัสดุอุตสาหกรรมและเครื่องจักร และหมวดกระดาษและวัสดุการพิมพ์ มีกำไรสุทธิ 14,199 ล้านบาท เพิ่มขึ้น 79.23% จากไตรมาส 1/2558 สาเหตุหลักมาจาก

- (I) หมวดเหล็ก มีกำไรสุทธิ 2,083 ล้านบาท เพิ่มขึ้น 287.43% เนื่องจากราคาเหล็กในตลาดโลกปรับตัวเพิ่มขึ้น อีกทั้งความต้องการใช้เหล็กในประเทศสำหรับการก่อสร้างระบบโครงสร้างพื้นฐาน และธุรกิจอสังหาริมทรัพย์ให้ผลการดำเนินงานโดยรวมของบริษัทจดทะเบียนในกลุ่มเติบโตขึ้น
- (II) หมวดปิโตรเคมีและเคมีภัณฑ์ที่ปรับเพิ่มขึ้น โดยมีกำไรสุทธิ 9,879 ล้านบาท เพิ่มขึ้น 41.32% โดยสาเหตุหลักมาจาก คือ บมจ. อินโดรามา เวนเจอร์ส (IVL) ซึ่งมีกำไรสุทธิในไตรมาส 1/2559 ที่ 4,104 ล้านบาท เพิ่มขึ้น 9 เท่า จากช่วงเดียวกันปีก่อน เนื่องจากมีกำไรจากการต่อรองราคาซื้อธุรกิจเคมีภัณฑ์ชนิดพิเศษมูลค่า 3,290 ล้านบาท

ทั้งนี้เมื่อเปรียบเทียบกับผลการดำเนินงานในไตรมาส 4/2558 กลุ่มสินค้าอุตสาหกรรมมีกำไรสุทธิเพิ่มขึ้น 112.97% เนื่องจากหมวดเหล็ก และหมวดปิโตรเคมีและเคมีภัณฑ์มีกำไรสุทธิปรับเพิ่มขึ้น

ตารางที่ 2: กำไรสุทธิแยกรายอุตสาหกรรม (หน่วย: ล้านบาท)

กลุ่มอุตสาหกรรม	ไตรมาส 1/2558	ไตรมาส 4/2558	ไตรมาส 1/2559	YoY (%)	QoQ (%)
ทรัพยากร	51,604	17,285	51,144	-0.89	195.88
ธุรกิจการเงิน	61,611	51,059	47,048	-23.64	-7.85
อสังหาริมทรัพย์และก่อสร้าง	29,949	40,833	37,475	25.13	-8.22
เทคโนโลยี	37,585	38,271	35,023	-6.81	-8.49
บริการ	30,118	16,442	33,384	10.84	103.04
สินค้าอุตสาหกรรม	7,922	6,667	14,199	79.23	112.97
เกษตรและอาหาร	11,611	8,234	14,105	21.48	71.30
mai	2,213	270	1,782	-19.47	559.64
สินค้าอุปโภคบริโภค	712	2,876	943	32.49	-67.20
NPG+NC	2,640	402	252	-90.47	-37.43
รวมทุกกลุ่มอุตสาหกรรม	235,963	182,341	235,356	-0.26	29.07
รวมทุกกลุ่มอุตสาหกรรม (ยกเว้นกลุ่มธุรกิจการเงิน)	174,352	131,282	188,308	8.00	43.44

ที่มา: ตลาดหลักทรัพย์แห่งประเทศไทย

หมายเหตุ: NPG = Non Performing Group, NC = Non-Compliance (NC)

กลุ่มอุตสาหกรรมที่มีผลประกอบการในไตรมาส 1/2559 ลดลงมากเมื่อเทียบกับไตรมาส 1/2558 คือ กลุ่มธุรกิจการเงิน และ กลุ่มเทคโนโลยี และกลุ่มบริษัทจดทะเบียนที่เข้าข่ายอาจถูกเพิกถอน (ตารางที่ 2) โดยมีรายละเอียดดังนี้

- **กลุ่มธุรกิจการเงิน** ซึ่งประกอบด้วย 3 หมวดธุรกิจ ได้แก่ หมวดธนาคาร หมวดประกันภัยและประกันชีวิต และหมวดเงินทุนและหลักทรัพย์ ซึ่งในไตรมาส 1/2559 ผลการดำเนินงานของกลุ่มธุรกิจการเงิน มีกำไรสุทธิ 47,048 ล้านบาท ลดลง 23.64% จากไตรมาสเดียวกันปีก่อนหน้า โดยสาเหตุหลักมาจาก
 - (I) กลุ่มธนาคารมีกำไรสุทธิ 47,902 ล้านบาท ลดลง 8.76% จากไตรมาส 1/2558 ส่วนใหญ่มาจากรายได้ที่ไม่ใช่ดอกเบี้ยที่ลดลง อีกทั้งมีการตั้งสำรองค่าหนี้สงสัยสูญเพิ่มขึ้น 13,942 ล้านบาท เพื่อบริการภาวะเศรษฐกิจที่ชะลอตัวลง อีกทั้ง บมจ. ธนาคารไทยพาณิชย์ (SCB) มีกำไรสุทธิ 10,546 ล้านบาท ลดลง 19.81% เนื่องจากการตั้งสำรองประกันชีวิตเพิ่มขึ้น 4,400 ล้านบาท เนื่องจากอัตราดอกเบี้ยที่ลดลงมีผลกระทบต่ออัตราคิดลดที่ใช้ในการวัดมูลค่าหนี้สิน
 - (II) กลุ่มประกันภัยและประกันชีวิตมีผลการดำเนินงานปรับตัวลดลง โดยมีขาดทุนสุทธิ 4,840 ล้านบาท ลดลงถึง 189.24% จากไตรมาส 1/2558 เนื่องจาก บมจ. กรุงเทพประกันชีวิต (BLA) มีผลขาดทุนสุทธิ 6,888 ล้านบาท ลดลง 7,653 ล้านบาท จากไตรมาส 1/2558 เนื่องจากเบี้ยประกันภัยลดลง 2,735 ล้านบาท และมีค่าใช้จ่ายตั้งสำรองประกันภัยตามภาวะผูกพันของกรมธรรม์เพิ่มขึ้นถึง 6,519 ล้านบาท อีกทั้ง บมจ. ไทยรับประกันภัยต่อ (THRE) มีผลขาดทุนสุทธิ 34 ล้านบาท ลดลง 101.52% จากช่วงเดียวกันปีก่อนหน้า เนื่องจากในไตรมาส 1/2558 มีกำไรจากการขายหุ้นบริษัท

ย่อย และกำไรจากการปรับมูลค่าเงินลงทุนรวม 2,577 ล้านบาท

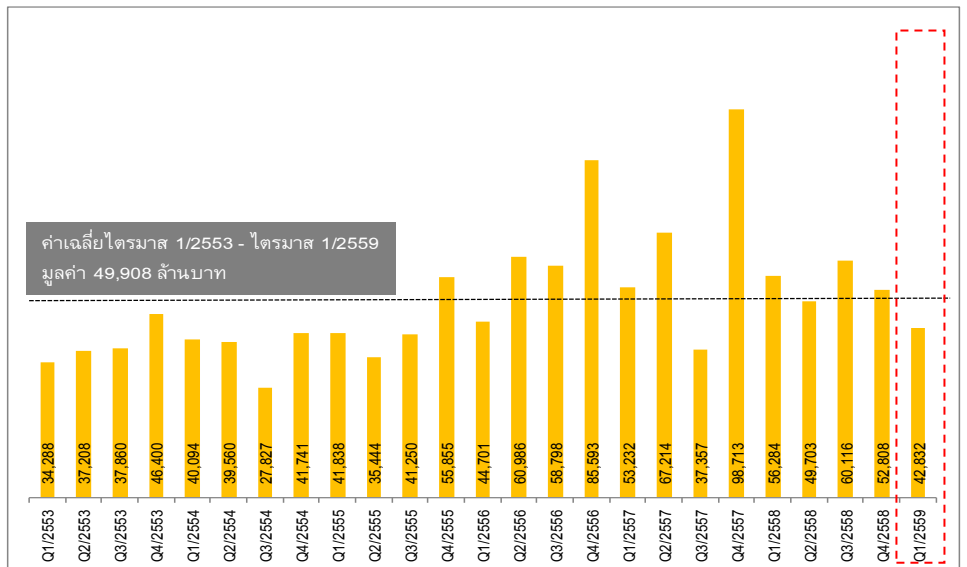
- **กลุ่มเทคโนโลยี** ซึ่งประกอบด้วย หมวดเทคโนโลยีสารสนเทศและสื่อสาร และหมวดชิ้นส่วนอิเล็กทรอนิกส์ มีผลการดำเนินงานในไตรมาส 1/2559 ปรับตัวลดลง โดยมีกำไรสุทธิ 35,203 ล้านบาท ลดลง 6.81% จากไตรมาส 1/2558 สาเหตุหลักมาจาก
 - (I) หมวดเทคโนโลยีสารสนเทศและสื่อสารมีกำไรสุทธิ 32,293 ล้านบาท ลดลง 5.87% จากช่วงเดียวกันปีก่อนหน้า สาเหตุหลักมาจาก บมจ. จัสมิน อินเทอร์เน็ตเนชั่นแนล (JAS) มีกำไรสุทธิ 85 ล้านบาท ลดลงถึง 12,687 ล้านบาท เนื่องจากบริษัทย่อยรับรู้ขาดทุนจากการถูกริบเงินประกันจากการไม่ชำระเงินเพื่อรับใบอนุญาตคลื่นความถี่ 900 MHz มูลค่า 644 ล้านบาท อีกทั้งในไตรมาส 1/2558 รับรู้กำไรจากการขายทรัพย์สินที่เกี่ยวข้องกับธุรกิจบรอดแบนด์อินเทอร์เน็ตให้แก่กองทุนรวมโครงสร้างพื้นฐานบรอดแบนด์อินเทอร์เน็ต จัสมิน (JASIF) เป็นมูลค่า 17,220 ล้านบาท นอกจากนี้กลุ่มผู้ให้บริการโทรศัพท์เคลื่อนที่ อาทิเช่น บมจ. แอดวานซ์ อินโฟ เซอร์วิส (ADVANC) และ บมจ. โทเทิล แอ็คเซ็ส คอมมูนิเคชั่น (DTC) มีกำไรสุทธิลดลง 18.43% และ 45.22% ตามลำดับ จากรายได้ที่ลดลงตามการแข่งขันที่สูงขึ้น รวมทั้งค่าใช้จ่ายทางการตลาดที่สูงขึ้น
 - (II) หมวดชิ้นส่วนอิเล็กทรอนิกส์มีกำไรสุทธิ 2,730 ล้านบาท ลดลง 16.70% จากไตรมาสเดียวกันปีก่อนหน้า สาเหตุหลักมาจาก บมจ. เดลต้า อิเล็กทรอนิกส์ (DELTA) มีกำไรสุทธิ 1,250 ล้านบาท ลดลง 19.83% จากการลดลงของยอดขายและมีค่าใช้จ่ายในการขายและบริหารที่สูงขึ้น นอกจากนี้ บมจ. เอสวีไอ (SVI) มีกำไรสุทธิ 27 ล้านบาท ลดลงถึง 90.34% เนื่องจากมีขาดทุนจากอัตราแลกเปลี่ยน และในไตรมาส 1/2558 ได้รับค่าสินไหมชดเชยจากบริษัทประกันภัย 180 ล้านบาท

- **กลุ่มบริษัทจดทะเบียนที่เข้าข่ายอาจถูกเพิกถอน** ที่นำส่งงบการเงินจำนวน 16 บริษัท มีผลการดำเนินงานในปี 2558 ปรับตัวลดลง โดยมีกำไรสุทธิ 252 ล้านบาท ลดลง 90.47% เมื่อเทียบกับช่วงเดียวกันปีก่อน โดยสาเหตุหลักมาจาก บมจ. เวเนเจอร์ อินคอร์ปอเรชั่น (VI) ซึ่งกำไรสุทธิ 6 ล้านบาท ลดลง 2,592 ล้านบาท เนื่องจากในไตรมาส 1/2558 มีกำไรจากการปรับปรุงโครงสร้างหนี้มูลค่า 2,659 ล้านบาท

IV. การลงทุนเพิ่มในสินทรัพย์ถาวรของบริษัทจดทะเบียน²

- ในไตรมาส 1/2559 บริษัทจดทะเบียนลงทุนในสินทรัพย์ถาวร 42,832 ล้านบาท ซึ่งลดลงเป็นไตรมาสที่สองติดต่อกัน นอกจากนี้ในไตรมาสดังกล่าวยังมีมูลค่าการลงทุนที่ต่ำที่สุดตั้งแต่ไตรมาส 3/2557 (รูปที่ 4) โดยแนวโน้มการลดลงของการลงทุนในสินทรัพย์ถาวรอาจส่งผลกระทบต่อการขยายตัวของธุรกิจบริษัทจดทะเบียนและเศรษฐกิจของประเทศในอนาคตได้ และเมื่อพิจารณาค่าเฉลี่ยของมูลค่าการลงทุนเพิ่มในสินทรัพย์ถาวรรายไตรมาสตั้งแต่ไตรมาส 1/2553 ถึง ไตรมาส 1/2559 พบว่าบริษัทจดทะเบียนลงทุนในสินทรัพย์ถาวรต่ำกว่าค่าเฉลี่ยที่ 49,908 ล้านบาท

รูปที่ 4: มูลค่าการลงทุนเพิ่มในสินทรัพย์ถาวรรายไตรมาส (หน่วย: ล้านบาท)



ที่มา: ตลาดหลักทรัพย์แห่งประเทศไทย

- ในไตรมาส 1/2559 บริษัทจดทะเบียนลงทุนในสินทรัพย์ถาวร 197,899 ล้านบาท ลดลง 23.8% จากช่วงเดียวกันปีก่อน และลดลง 18.1% จากไตรมาส 4/2558 (ตารางที่ 3) ซึ่งเป็นการลดลงในหลายกลุ่มอุตสาหกรรม อย่างไรก็ตามกลุ่มอุตสาหกรรมที่มีการลงทุนในสินทรัพย์ถาวรอยู่ในระดับสูงได้แก่ กลุ่มทรัพยากร กลุ่มบริการ และกลุ่มสินค้าอุตสาหกรรม (รูปที่ 5)
- (I) กลุ่มทรัพยากร มีการลงทุนในสินทรัพย์ถาวร 15,790 ล้านบาท ปรับลดลง 39.5% จากไตรมาสเดียวกันปีก่อน เนื่องจากราคาน้ำมันในตลาดโลกปรับลงมากในช่วงก่อนหน้า ทำให้บริษัทน้ำมันทั่วโลกชะลอการลงทุนออกไปในอนาคต ซึ่งแม้ว่าจะมีมูลค่าการลงทุนลดลงมากแต่ยังคงเป็นกลุ่มที่มีมูลค่าลงทุนสูงสุด โดยการลงทุนส่วนใหญ่มาจากหมวดพลังงาน ได้แก่ บมจ. ปตท. (PTT) ซึ่งมีการลงทุนเพิ่มขึ้นของ บมจ. ปตท.สำรวจและผลิตปิโตรเลียม (PTTEP) ในสินทรัพย์เพื่อการสำรวจและผลิตปิโตรเลียมมูลค่ารวม 10,046 ล้านบาท ได้แก่ การลงทุนในโครงการซอติกา โครงการอาทิตย์ โครงการเอส 1 โครงการท่อนครสวรรค์ และโครงการท่อนครราชสีมา ขณะที่ บมจ. ไออาร์พีซี (IRPC) ลงทุนจำนวน 2,591 ล้านบาท ส่วนใหญ่เกิดจากการจ่ายเงินลงทุนในโครงการเพิ่มมูลค่าเพื่อผลิตก๊าซสะอาด (UHV)

² นับเฉพาะบริษัทที่มีฐานะเป็นบริษัทจดทะเบียนในตลาดหลักทรัพย์ใน SET และ mai ณ สิ้นไตรมาส 1/2559

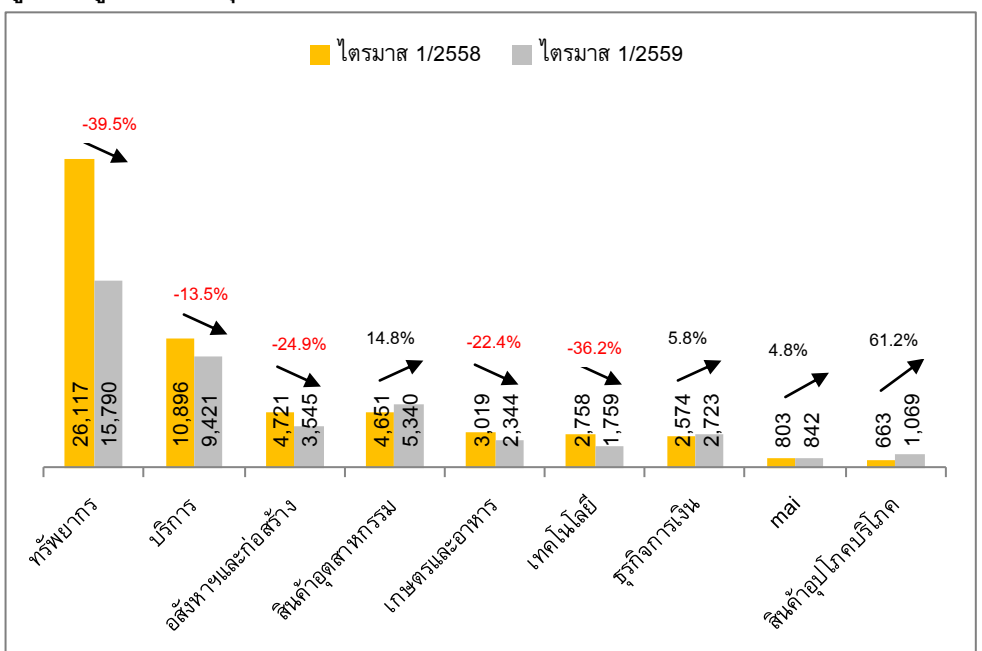
- (II) กลุ่มบริการ มีการลงทุนในสินทรัพย์ถาวร 9,421 ล้านบาท ลดลง 13.5% จากช่วงเดียวกันของปีก่อนมูลค่าลงทุนส่วนใหญ่เกิดจากหมวดพาณิชย์ เช่น บมจ.ซีพี ออลล์ (CPALL) และ บมจ. สยามแมคโคร (MAKRO) เนื่องจากมีการขยายสาขาและมีการปรับปรุงสาขาเดิมรวมถึงการก่อสร้างศูนย์กระจายสินค้าใหม่ลงทุนเพื่อขยายสาขาในพื้นที่ต่างจังหวัด ในขณะที่หมวดขนส่งและโลจิสติกส์มี บมจ. ท่าอากาศยานไทย (AOT) ส่วนใหญ่เป็นการลงทุนในท่าอากาศยานสุวรรณภูมิ และท่าอากาศยานภูเก็ต และ บมจ. การบินไทย (THAI) ที่ส่วนใหญ่ใช้เงินลงทุนในการจ่ายเงินล่วงหน้าค่าเครื่องบิน
- (III) กลุ่มสินค้าอุตสาหกรรม มีการลงทุนในสินทรัพย์ถาวร 5,340 ล้านบาท เพิ่มขึ้น 14.8% จากช่วงเดียวกันของปีก่อน มูลค่าลงทุนส่วนใหญ่เกิด บมจ. พีทีที โกลบอล เคมิคอล (PTTGC) ที่ใช้เงินลงทุนในโครงการ Phenol II และ LLDPE Expansion เป็นต้น

ตารางที่ 3: มูลค่าการลงทุนในสินทรัพย์ถาวร (หน่วย: ล้านบาท)

กลุ่มอุตสาหกรรม	ไตรมาส 1/2558	ไตรมาส 4/2558	ไตรมาส 1/2559	YoY (%)	QoQ (%)
ทรัพยากร	26,117	16,747	15,790	-39.5%	-5.7%
บริการ	10,896	13,912	9,421	-13.5%	-32.3%
สินค้าอุตสาหกรรม	4,651	5,818	5,340	14.8%	-8.2%
อสังหาริมทรัพย์และก่อสร้าง	4,721	5,046	3,545	-24.9%	-29.8%
ธุรกิจการเงิน	2,574	3,359	2,723	5.8%	-19.0%
เกษตรและอาหาร	3,019	3,393	2,344	-22.4%	-30.9%
เทคโนโลยี	2,758	1,551	1,759	-36.2%	13.5%
สินค้าอุปโภคบริโภค	663	1,257	1,069	61.2%	-14.9%
mai	803	1,240	842	4.8%	-32.1%
รวมทุกกลุ่มอุตสาหกรรม	56,203	52,323	42,832	-23.8%	-18.1%

ที่มา: ตลาดหลักทรัพย์แห่งประเทศไทย

รูปที่ 5: มูลค่าการลงทุนเพิ่มในสินทรัพย์ถาวรรายปี (หน่วย: ล้านบาท)

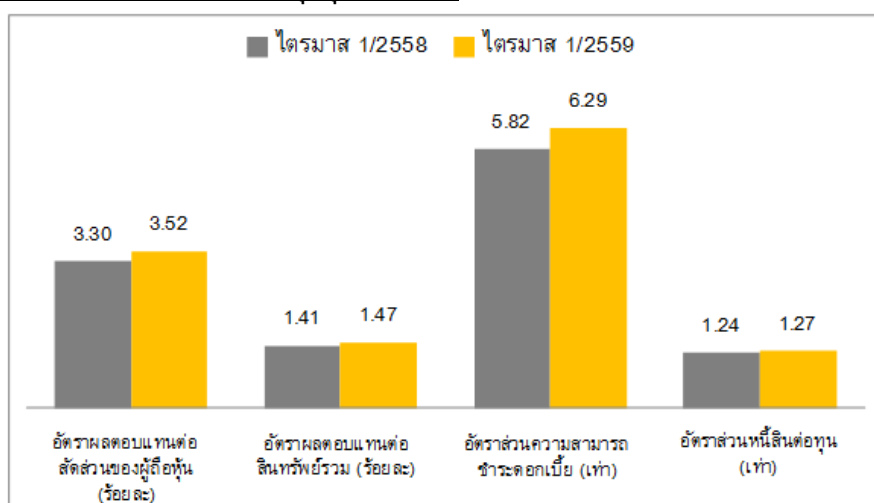


ที่มา: ตลาดหลักทรัพย์แห่งประเทศไทย

V. เครื่องชี้วัดประสิทธิภาพการดำเนินงานของบริษัทจดทะเบียน³

- เครื่องชี้วัดประสิทธิภาพในการดำเนินงานในไตรมาส 1/2559 (ยกเว้นผลการดำเนินงานกลุ่มธุรกิจการเงิน) ปรับเพิ่มขึ้นเมื่อเทียบกับไตรมาส 1/2558 ทั้งที่กำไรสุทธิโดยรวมปรับลดลง สาเหตุหลักเนื่องจากการหักผลการดำเนินงานกลุ่มธุรกิจการเงินซึ่งมีกำไรสุทธิปรับลดลงมากในไตรมาสนี้ ในขณะที่ผลประกอบการในหลายกลุ่มธุรกิจหลักที่ปรับเพิ่มขึ้น โดยเฉพาะในกลุ่มที่ผลการดำเนินงานอิงอยู่กับราคาสินค้าโภคภัณฑ์ และกลุ่มบริการที่ได้โอนสิทธิ์จากภาคการท่องเที่ยวที่เติบโตดีต่อเนื่อง ทำให้อัตราผลตอบแทนต่อส่วนผู้ถือหุ้น (ROE) และอัตราผลตอบแทนต่อสินทรัพย์รวม (ROA) เพิ่มขึ้นจากช่วงเดียวกันปีก่อนหน้า

รูปที่ 6: เครื่องชี้วัดประสิทธิภาพการดำเนินงานและฐานะการเงินรายไตรมาส (ยกเว้นผลการดำเนินงานของกลุ่มธุรกิจการเงิน)



ที่มา: ตลาดหลักทรัพย์แห่งประเทศไทย

- ในไตรมาส 1/2559 เครื่องชี้วัดประสิทธิภาพในการดำเนินงานโดยรวมในทุกรายการปรับเพิ่มขึ้นเมื่อเทียบกับไตรมาสเดียวกันปีก่อน (รูปที่ 6) โดยอัตราผลตอบแทนต่อส่วนของผู้ถือหุ้น (Return on Equity: ROE) เพิ่มขึ้นมาอยู่ที่ 3.52% จาก 3.30% ในช่วงเดียวกันของปีก่อน ส่วนอัตราผลตอบแทนต่อสินทรัพย์รวม (Return on Asset: ROA) เพิ่มขึ้นมาอยู่ที่ 1.47% จาก 1.41% ในช่วงเดียวกันของปีก่อน แสดงให้เห็นถึงความสามารถในการทำกำไรของบริษัทจดทะเบียนในกลุ่มอุตสาหกรรมอื่นๆ ที่ไม่ได้อยู่ในกลุ่มธุรกิจการเงินซึ่งได้รับผลกระทบจากการตั้งสำรองที่สูงขึ้นทั้งในค่าเผื่อหนี้สงสัยจะสูญ และสำรองประกันภัย
- เครื่องชี้วัดฐานะทางการเงินของบริษัทจดทะเบียนในไตรมาส 1/2559 ยังอยู่ในเกณฑ์มั่นคง (รูปที่ 6) โดยบริษัทจดทะเบียนที่ไม่รวมกลุ่มธุรกิจการเงินมีสัดส่วนหนี้สินต่อทุนเพิ่มขึ้นเล็กน้อยเทียบกับช่วงเดียวกันปีก่อน โดยมาอยู่ที่ 1.27 เท่า เพิ่มขึ้นจาก 1.24 เท่า จากช่วงเดียวกันปีก่อนหน้า ด้านความสามารถในการชำระดอกเบี้ยปี 2558 ปรับเพิ่มขึ้น (รูปที่ 6) โดยอัตราส่วนความสามารถในการชำระดอกเบี้ยในไตรมาส 1/2559 เพิ่มขึ้นมาอยู่ที่ 6.29 เท่าจากเคยอยู่ที่ 5.82 เท่าในไตรมาส 1/2558 ปรับเพิ่มขึ้นตามกำไรขั้นต้นเนื่องจากบริษัทจดทะเบียนสามารถบริหารต้นทุนขายได้มีประสิทธิภาพยิ่งขึ้น

³ นับเฉพาะบริษัทที่มีฐานะเป็นบริษัทจดทะเบียนในตลาดหลักทรัพย์ใน SET และ mai ณ สิ้นไตรมาส 1/2559

ตารางที่ 4: เครื่องชี้วัดประสิทธิภาพการดำเนินงานของบริษัทจดทะเบียนในไตรมาส 1/2559

	ROE(%)		ROA(%)		D/E(x)		Interest Coverage(x)	
	ไตรมาส	ไตรมาส	ไตรมาส	ไตรมาส	ไตรมาส	ไตรมาส	ไตรมาส	ไตรมาส
	1/2558	1/2559	1/2558	1/2559	1/2558	1/2559	1/2558	1/2559
1. ธุรกิจการเงิน								
ธนาคาร	3.22	2.83	0.34	0.30	8.47	8.33	n.a	n.a
ประกันภัยและประกันชีวิต	3.49	3.61	1.05	1.05	2.32	2.42	n.a	n.a
เงินทุนและหลักทรัพย์	5.37	(4.74)	1.18	(1.01)	3.53	3.67	n.a	n.a
รวม1	3.35	2.47	0.38	0.28	7.85	7.74	n.a	n.a
2. ทرفียากร								
พลังงานและสาธารณูปโภค	2.86	2.79	1.15	1.14	1.24	1.22	4.53	5.17
เหมืองแร่	3.17	0.84	2.23	0.56	0.43	0.49	68.34	34.81
รวม2	2.86	2.79	1.15	1.14	1.24	1.21	4.54	5.17
3. เทคโนโลยี								
เทคโนโลยีสารสนเทศและการสื่อสาร	9.04	8.50	3.51	2.96	1.53	1.83	1.72	1.15
ชิ้นส่วนอิเล็กทรอนิกส์	3.57	2.89	1.89	1.67	0.89	0.73	162.07	208.88
รวม3	7.97	7.39	3.27	2.79	1.41	1.61	14.23	12.91
4. อสังหาริมทรัพย์ก่อสร้าง								
วัสดุก่อสร้าง	4.56	5.22	2.06	2.35	1.10	1.10	10.26	9.98
พัฒนาอสังหาริมทรัพย์	2.01	2.74	0.80	1.11	1.45	1.40	1.24	1.03
กองทุนอสังหาริมทรัพย์	2.53	2.45	2.27	2.19	0.11	0.12	52.75	35.01
บริการรับเหมาก่อสร้าง	1.61	2.54	0.47	0.74	2.40	2.37	11.13	16.49
รวม4	2.84	3.44	1.24	1.52	1.22	1.19	6.77	6.93
5. บริการ								
พาณิชย์	3.53	4.08	1.49	1.75	1.33	1.29	5.00	5.17
การแพทย์	4.33	4.83	1.36	1.24	2.14	2.77	2.10	2.27
ขนส่งและโลจิสติกส์	4.40	4.35	2.43	2.46	0.74	0.70	3.18	3.42
การท่องเที่ยวและสันทนาการ	3.65	3.44	1.84	1.78	0.94	0.89	0.24	0.42
สื่อและสิ่งพิมพ์	2.24	0.97	1.12	0.48	0.96	1.00	5.18	6.21
บริการเฉพาะกิจ	1.57	2.45	1.04	1.60	0.43	0.42	24 เท่า	12 เท่า
รวม5	3.77	4.06	1.53	1.53	1.42	1.59	7.23	6.38
6. เกษตรและอุตสาหกรรมอาหาร								
อาหารและเครื่องดื่ม	3.24	3.84	1.16	1.41	1.60	1.53	0.19	0.15
ธุรกิจการเกษตร	0.94	0.74	0.53	0.42	0.76	0.76	40.86	82.68
รวม6	2.95	3.46	1.11	1.33	1.50	1.43	3.70	4.68
7. สินค้าอุตสาหกรรม								
ปิโตรเคมีและเคมีภัณฑ์	1.95	2.71	1.06	1.42	0.83	0.88	0.55	0.63
ยานยนต์	(1.56)	2.84	(0.72)	1.36	1.01	0.94	0.86	0.93
บรรจุภัณฑ์	2.47	2.59	1.64	1.72	0.49	0.49	6.50	10.27
วัสดุอุตสาหกรรมและเครื่องจักร	2.25	2.70	1.28	1.58	0.73	0.68	0.51	0.82
กระดาษและวัสดุการพิมพ์	2.22	1.82	1.10	0.88	0.99	1.04	n.a	n.a
เหล็ก	2.36	3.22	1.79	2.31	0.32	0.40	n.a	n.a
รวม6	1.53	2.69	0.82	1.42	0.82	0.85	3.81	5.03
8. สินค้าอุปโภคบริโภค								
แฟชั่น	0.64	0.89	0.49	0.68	0.27	0.28	5.69	9.90
ของใช้ส่วนตัวและเวชภัณฑ์	2.44	2.63	1.34	1.44	0.79	0.79	5.17	7.46
ของใช้ในครัวเรือนและสำนักงาน	0.84	1.19	0.50	0.70	0.66	0.67	5.87	2.74
รวม7	0.87	1.13	0.61	0.79	0.39	0.40	5.61	6.86
9. mai								
mai	2.30	1.76	1.14	0.88	0.98	0.98	5.90	4.75
10. NPG + NC								
NPG+NC	0.30	0.02	0.06	0.01	3.50	3.00	7.61	8.59
รวมทุกกลุ่มอุตสาหกรรม	3.34	3.24	0.82	0.80	2.96	2.97	7.76	7.83
รวมทุกกลุ่ม (ยกเว้นกลุ่มการเงิน)	3.34	3.52	1.41	1.47	1.24	1.27	5.82	6.29
รวมทุกกลุ่ม (ยกเว้นกลุ่มการเงินและทรัพยากร)	3.59	3.90	1.55	1.65	1.24	1.30	6.68	6.90

ที่มา: ตลาดหลักทรัพย์แห่งประเทศไทย