



บริษัท เอ็นซีแอล อินเตอร์เนชั่นแนล โลจิสติกส์ จำกัด (มหาชน)
NCL INTERNATIONAL LOGISTICS PUBLIC COMPANY LIMITED

ที่ NCL-M 13/63

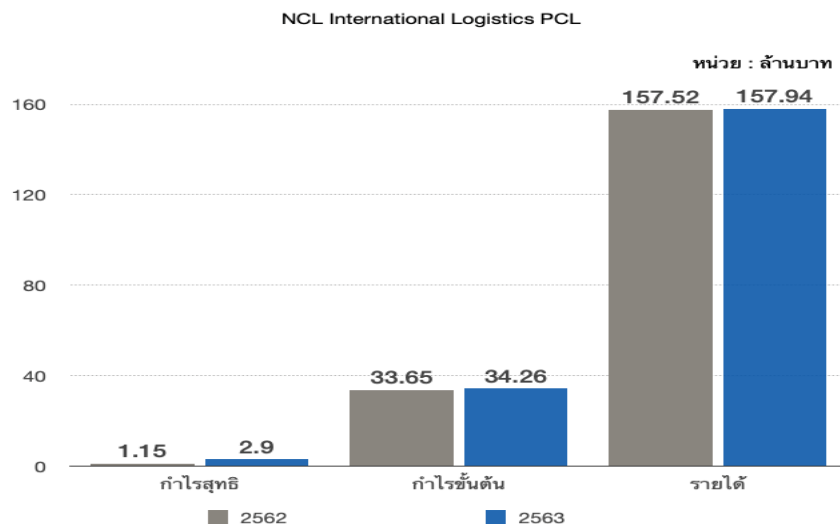
วันที่ 13 พฤษภาคม 2563

เรื่อง คำอธิบายและวิเคราะห์ของฝ่ายจัดการของ บริษัท เอ็นซีแอล อินเตอร์เนชั่นแนล โลจิสติกส์ จำกัด (มหาชน) และบริษัทย่อย สำหรับงวด 3 เดือน สิ้นสุดวันที่ 31 มีนาคม 2563 เปลี่ยนแปลงเกินกว่าร้อยละ 20

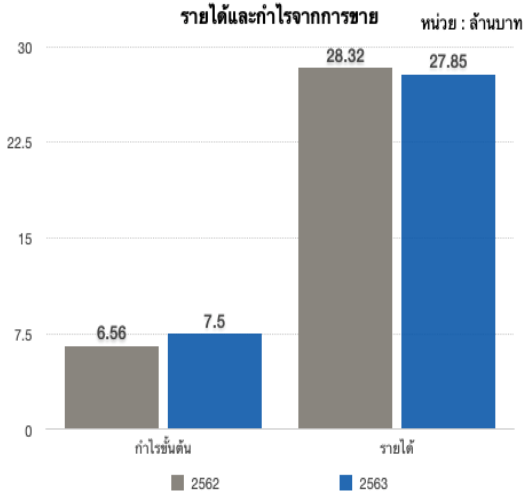
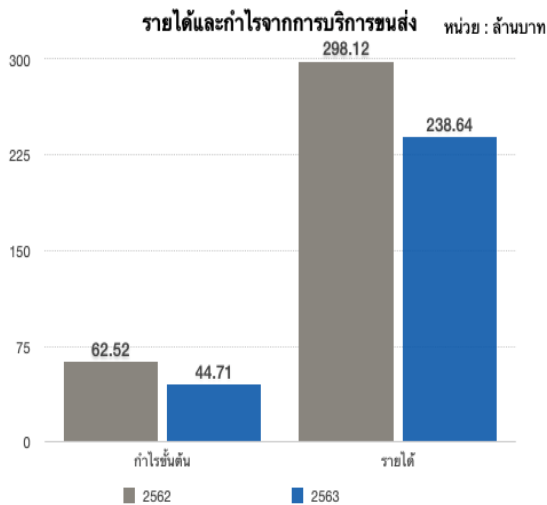
เรียน กรรมการผู้จัดการ

ตลาดหลักทรัพย์แห่งประเทศไทย

บริษัท เอ็นซีแอล อินเตอร์เนชั่นแนล โลจิสติกส์ จำกัด (มหาชน) และบริษัทย่อย (“บริษัทฯ”) ขอชี้แจงคำอธิบายและวิเคราะห์ของฝ่ายจัดการ โดยพิจารณาจากงบการเงินของบริษัทฯ สำหรับงวด 3 เดือน สิ้นสุดวันที่ 31 มีนาคม 2563



งบการเงินเฉพาะกิจการสำหรับงวด 3 เดือน สิ้นสุดวันที่ 31 มีนาคม 2563 มีกำไรสุทธิ 2.90 ล้านบาท ซึ่งเพิ่มขึ้นจากงวดเดียวกันปีก่อน 1.75 ล้านบาท หรือคิดเป็นร้อยละ 152.17 เนื่องจากบริษัทฯ มีรายได้อื่นเพิ่มขึ้นจากการให้เช่ารถหัวลาก-หางพ่วง และตู้คอนเทนเนอร์ รวมประมาณ 1.28 ล้านบาท และดอกเบี้ยรับจากการจำหน่ายเงินลงทุนในบริษัทย่อย จำนวน 2.01 ล้านบาท แม้ว่าในปีนี้มีสถานการณ์การแพร่ระบาดของโรคติดเชื้อไวรัสโคโรนา 2019 ซึ่งมีผลกระทบต่อทุกภาคอุตสาหกรรมทั่วประเทศ และทั่วโลก ซึ่งบริษัทฯ ได้รับผลกระทบเช่นกัน ดังเห็นได้จากรายได้ที่เกิดขึ้นในปีนี้ของลูกค้าบางรายที่ได้รับผลกระทบจากสถานการณ์ดังกล่าวใช้บริการขนส่งลดลง แต่บริษัทฯ มีลูกค้ารายใหม่ ๆ เข้ามาชดเชยรายได้ที่ขาดไปทำให้รายได้ และกำไรขั้นต้นในงวดนี้สูงกว่างวดเดียวกันปีก่อนเล็กน้อย ทั้งนี้บริษัทฯ ยังคงเฝ้าติดตามสถานการณ์อย่างใกล้ชิดเพื่อปรับกลยุทธ์ การบริหารงาน และแก้ไขสถานการณ์ได้อย่างทันที่

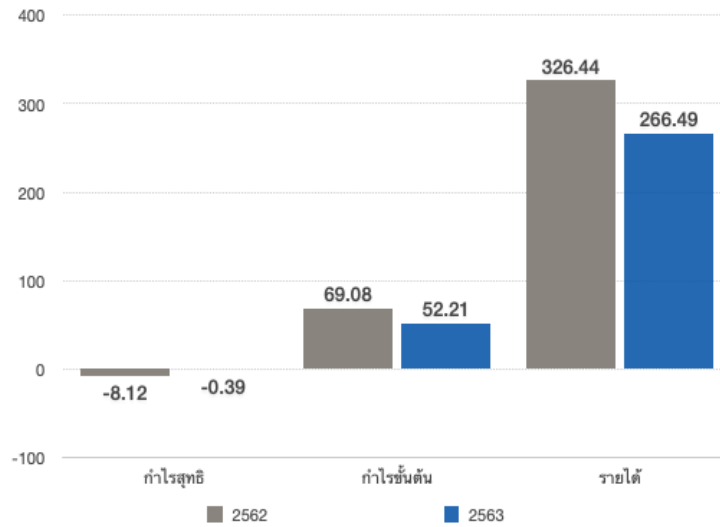


งบการเงินรวม กลุ่มบริษัทฯ มีรายได้จากการให้บริการขนส่ง สำหรับงวด 3 เดือนสิ้นสุดวันที่ 31 มีนาคม 2563 เท่ากับ 238.64 ล้านบาท ซึ่งลดลงจากงวดเดียวกันปีก่อน 59.48 ล้านบาท หรือร้อยละ 19.95 ส่งผลให้กลุ่มบริษัทฯ มีกำไรขั้นต้นลดลง 17.81 ล้านบาท หรือคิดเป็นร้อยละ 28.48 เนื่องจากในปี 2563 ไม่มีผลประกอบการของบริษัทย่อยบริษัท แอล จี คอนเทนเนอร์ไลน์ จำกัด (ในประเทศไทย) และบริษัท เอสเอสเค อินเตอร์ โลจิสติกส์ จำกัด (ประกอบการขนส่งในประเทศไทยโดยใช้รถหัวลากและหางพ่วง) รวมอยู่ด้วย เนื่องจากบริษัทได้จำหน่ายเงินลงทุนทั้งจำนวนของทั้งสองบริษัทในระหว่างปี 2562 ประกอบกับบริษัทย่อย แอล จี คอนเทนเนอร์ไลน์ ในประเทศสิงคโปร์ ซึ่งดำเนินธุรกิจเป็นตัวการในการขนส่งโดยมีตู้คอนเทนเนอร์เป็นของตนเองมีรายได้จากการขนส่งลดลงเนื่องจากผลกระทบของสถานการณ์การแพร่ระบาดของโรคติดเชื้อไวรัสโคโรนา 2019 ทำให้ไม่สามารถหมุนเวียนตู้ได้เร็วเท่าสถานการณ์ปกติส่งผลให้รายได้และกำไรขั้นต้นลดลง

กลุ่มบริษัทฯ มีรายได้จากการขาย สำหรับงวด 3 เดือนสิ้นสุดวันที่ 31 มีนาคม 2563 เท่ากับ 27.85 ล้านบาท เกิดจากบริษัทย่อย บริษัท เกรซ วอเตอร์ เมต จำกัด (“GWM”) ดำเนินธุรกิจผลิตและจำหน่ายน้ำยาล้างไตและเวชภัณฑ์ต่าง ๆ ซึ่งลดลงจากงวดเดียวกันปีก่อน 0.47 ล้านบาท แต่บริษัทสามารถบริหารจัดการต้นทุนการผลิตและต้นทุนขายได้ดีขึ้น ส่งผลให้บริษัท มีกำไรขั้นต้นเพิ่มขึ้น 0.94 ล้านบาท หรือคิดเป็นร้อยละ 14.33 และมีกำไรสุทธิตามสัดส่วนที่บริษัทถือหุ้น จำนวน 0.68 ล้านบาท

งบการเงินรวม

หน่วย : ล้านบาท



เมื่อรวมรายได้ทั้งสองเข้าด้วยกันส่งผลให้กลุ่มบริษัทมีรายได้รวม 266.49 ล้านบาท ซึ่งลดลงจากงวดเดียวกันปีก่อนร้อยละ 18.36 และมีกำไรขั้นต้นรวม 52.21 ล้านบาท ซึ่งลดลงจากงวดเดียวกันปีก่อนร้อยละ 24.42

ผลประกอบการสำหรับงวด 3 เดือนสิ้นสุดวันที่ 31 มีนาคม 2563 กลุ่มบริษัทฯ มีขาดทุนสุทธิ 0.39 ล้านบาท คิดเป็นร้อยละ 0.15 ของรายได้จากการให้บริการและรายได้จากการขาย ซึ่งดีขึ้นจากปีก่อนที่มีผลขาดทุนสุทธิ 8.12 ล้านบาท เนื่องจากกำไรขั้นต้นลดลงตามสาเหตุข้างต้น แต่กลุ่มบริษัทมีรายได้อื่น และรายได้ทางการเงิน (ดอกเบี้ยรับ) เพิ่มขึ้นรวม 6.63 ล้านบาท จากการให้เช่ารถหัวลากหางพ่วงเพิ่มขึ้น และดอกเบี้ยรับจากการจำหน่ายเงินลงทุนในบริษัทย่อย มีค่าใช้จ่ายในการขายและบริหาร และค่าใช้จ่ายอื่นลดลงรวม 22.15 ล้านบาท เนื่องจากปีนี้มีค่าใช้จ่ายต่าง ๆ ของบริษัท บริษัท แอล จี คอนเทนเนอร์ไลน์ จำกัด และบริษัท เอสเอสเค อินเตอร์โลจิสติกส์ จำกัด รวมอยู่ด้วยเนื่องจากขายเงินลงทุนในบริษัทดังกล่าวไปในระหว่างปี 2562 ประกอบกับงวดเดียวกันปีก่อนมีค่าใช้จ่ายของบริษัทย่อย NCL Singapore เพิ่มขึ้นเนื่องจากขยายงานส่วน LCL ทำให้มีพนักงานเพิ่มขึ้น และมีการย้ายสำนักงานเพื่อรองรับการขยายงานทำให้มีค่าใช้จ่ายในการย้ายและตัดจำหน่ายส่วนปรับปรุงสำนักงานเดิม ซึ่งในปีนี้มีค่าใช้จ่ายดังกล่าว จึงส่งผลให้ผลประกอบการของกลุ่มบริษัทดีขึ้นจากปีก่อนร้อยละ 95.20

ขอแสดงความนับถือ

(นายกิตติ พัทธาวรสกุล, นางสาวเนติรัต สังข์งาม)