



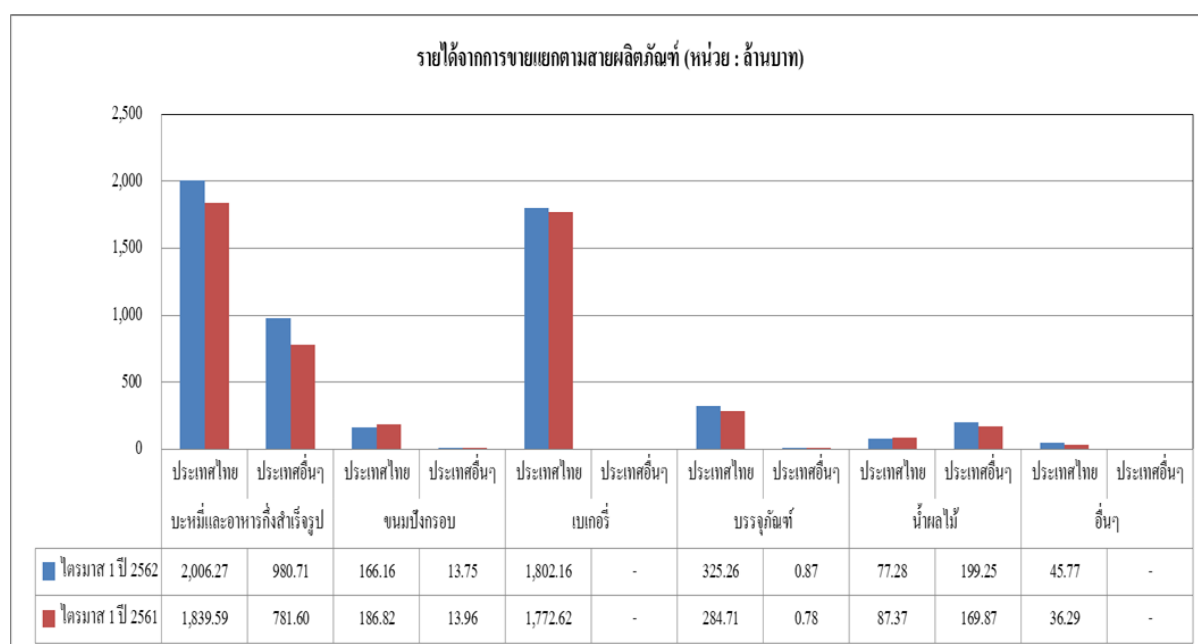
คำอธิบายและการวิเคราะห์ฐานะการเงินและผลการดำเนินงาน
สำหรับงวดสามเดือนสิ้นสุดวันที่ 31 มีนาคม 2562

1. ผลการดำเนินงาน

1.1 รายได้จากการขาย

บริษัทฯ มียอดขายรวมสำหรับไตรมาสที่ 1/2562 และ 1/2561 จำนวน 5,617.48 ล้านบาท และ 5,173.62 ล้านบาท ตามลำดับ คิดเป็นเพิ่มขึ้นร้อยละ 8.58

เมื่อแยกวิเคราะห์ยอดขายตามประเภทสินค้าและพื้นที่ พบว่า รายได้จากการขายสินค้าในประเทศสำหรับไตรมาสที่ 1/2562 มียอดขายเพิ่มขึ้น ร้อยละ 5.12 มีสาเหตุมาจากตลาดบะหมี่กึ่งสำเร็จรูปมีการขยายตัว ประกอบกับการที่บริษัทฯ ได้ออกสินค้ารสชาติใหม่และได้รับการตอบรับที่ดีจากผู้บริโภค ในขณะที่ยอดขายต่างประเทศเพิ่มขึ้น ร้อยละ 23.64 สาเหตุหลักมาจาก ตลาดต่างประเทศปรับตัวดีขึ้นมาจากแนวโน้มเศรษฐกิจที่เริ่มปรับตัวดีขึ้น ทำให้ผู้บริโภคมีกำลังซื้อมากขึ้น ซึ่งยอดขายมีการเติบโตในทุกภูมิภาค ยกเว้นออสเตรเลียที่มียอดขายการปรับลดลงเล็กน้อย ในขณะที่ภูมิภาคเอเชียอัตราการเติบโตและยังคงมีส่วนยอดขายสูงสุด



1.2 ต้นทุนขาย

ต้นทุนขายสำหรับไตรมาสที่ 1/2562 มีจำนวน 3,653.53 ล้านบาท เพิ่มขึ้น 276.91 ล้านบาท หรือ ร้อยละ 8.20 เมื่อเปรียบเทียบกับช่วงเวลาเดียวกันกับปีก่อน เนื่องจาก การใช้วัตถุดิบและบรรจุภัณฑ์ในการผลิตเพิ่มขึ้นตามยอดขาย และเมื่อเปรียบเทียบกับสัดส่วนต้นทุนขายต่อยอดขาย เท่ากับร้อยละ 65.04 ซึ่งต่ำกว่าช่วงเดียวกันกับปีก่อนหน้าซึ่งอยู่ที่ร้อยละ 65.27 เนื่องจากราคาวัตถุดิบหลักปรับตัวลดลง



1.3 ค่าใช้จ่ายในการขายและบริหาร

ค่าใช้จ่ายในการขายและบริหาร สำหรับไตรมาสที่ 1/2562 มีจำนวน 907.98 ล้านบาท เพิ่มขึ้น 16.25 ล้านบาท คิดเป็นเพิ่มขึ้นร้อยละ 1.82 เมื่อเปรียบเทียบกับช่วงเวลาเดียวกันกับปีก่อน ค่าใช้จ่ายที่เพิ่มขึ้นส่วนใหญ่เป็นค่าใช้จ่ายเกี่ยวกับพนักงานที่สูงขึ้นตามจำนวนพนักงานและฐานเงินเดือนที่เพิ่มขึ้น และค่าใช้จ่ายในการส่งออกเพิ่มขึ้นตามยอดขายต่างประเทศที่เพิ่มขึ้น รวมถึงค่าสนับสนุนทางการตลาดเพื่อให้ยอดขายเติบโตอย่างต่อเนื่อง

1.4 กำไรสุทธิ

บริษัทฯ มีกำไรสุทธิสำหรับไตรมาสที่ 1/2562 จำนวน 865.66 ล้านบาท เพิ่มขึ้น 176.22 ล้านบาท คิดเป็นเพิ่มขึ้นร้อยละ 25.56 เมื่อเปรียบเทียบกับช่วงเดียวกันกับปีก่อน และมีอัตรากำไรสุทธิอยู่ที่ระดับร้อยละ 14.92 ของรายได้รวม (รวมส่วนแบ่งกำไรจากเงินลงทุนในบริษัทร่วมและการร่วมค้า) ซึ่งเป็นผลมาจากการที่บริษัทฯ สามารถสร้างการเติบโตของยอดขายที่ดี และควบคุมต้นทุนขายให้อยู่ในระดับต่ำ

2. ฐานะการเงิน

2.1 สินทรัพย์

สินทรัพย์รวม ณ วันที่ 31 มีนาคม 2562 มีจำนวน 31,873.64 ล้านบาท เพิ่มขึ้นจากสิ้นปีก่อน จำนวน 1,032.07 ล้านบาท หรือร้อยละ 3.35 ซึ่งประกอบด้วย สินทรัพย์หลักที่สำคัญ ได้แก่ สินทรัพย์ถาวร รวม 17,755.06 ล้านบาท คิดเป็นร้อยละ 55.70 ของสินทรัพย์รวม สินทรัพย์หมุนเวียน 14,118.58 ล้านบาท คิดเป็นร้อยละ 44.30 ของสินทรัพย์รวม โดยรายการหลักที่เพิ่มขึ้นมาจาก รายการเงินลงทุนชั่วคราวเพิ่มขึ้น ซึ่งส่วนใหญ่เป็นเงินฝากประจำ

2.2 หนี้สินรวม

หนี้สินรวมของบริษัทฯ ณ วันที่ 31 มีนาคม 2562 มีจำนวน 3,914.82 ล้านบาท ซึ่งลดลงจากปลายปี 2561 จำนวน 103.80 ล้านบาท อย่างไรก็ตามหนี้สินส่วนใหญ่ของบริษัทฯ จัดเป็นหนี้สินหมุนเวียน ในขณะที่รายการหนี้สินระยะยาวมีสัดส่วนเพียง ร้อยละ 25.99 ของหนี้สินทั้งหมด และอัตราส่วนของหนี้สินต่อส่วนของผู้ถือหุ้น เท่ากับ 0.18 เท่า

2.3 ส่วนของผู้ถือหุ้น

ณ วันที่ 31 มีนาคม 2562 ส่วนของผู้ถือหุ้นของบริษัทฯ มีจำนวน 27,958.82 ล้านบาท เพิ่มขึ้นจากสิ้นปี 2561 เป็นจำนวน 1,135.86 ล้านบาท หรือร้อยละ 4.23 เนื่องจากบริษัทฯ มีกำไรสุทธิที่เพิ่มขึ้น



3. สภาพคล่อง

งวดไตรมาสแรกของปี 2562 บริษัทฯ มีกระแสเงินสดสุทธิได้มาจากกิจกรรมดำเนินงาน จำนวน 954.24 ล้านบาท มีกระแสเงินสดสุทธิใช้ไปในกิจกรรมลงทุน และการจัดหาเงิน จำนวน 1,512.42 ล้านบาท และ 16.77 ล้านบาท ตามลำดับ ณ วันที่ 31 มีนาคม 2562 มีเงินสดและรายการเทียบเท่าเงินสด จำนวน 3,294.08 ล้านบาท ลดลงจากสิ้นปี 2561 เป็นเงิน 582.01 ล้านบาท โดยมีสาเหตุหลักมาจากการนำเงินไปลงทุนและซื้อเครื่องจักรในการผลิตเพิ่มขึ้น